

บทที่ 2

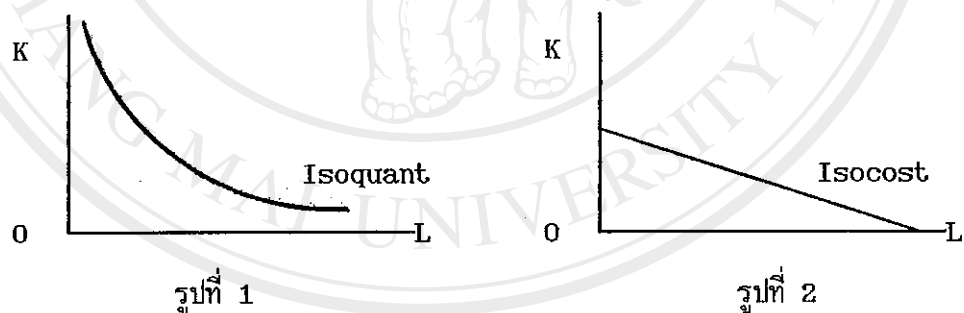
หลักเกณฑ์ในการใช้ทรัพยากร การบริโภค และการสะสมทรัพย์สิน

2.1 การใช้ทรัพยากร

2.1.1 ฟังก์ชันการผลิตในเชิงเศรษฐศาสตร์และการใช้ทรัพยากร

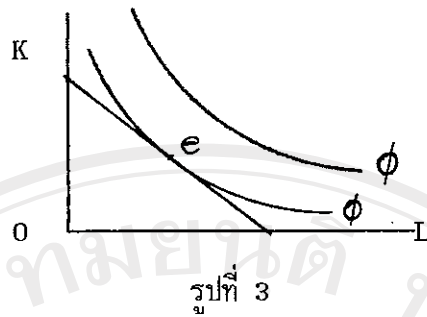
การผลิตที่มีลักษณะการวิเคราะห์ที่คล้าย ๆ กับการบริโภคคือ ผู้บริโภคซื้อสินค้าและบริการ โดยหวังที่จะได้รับความพอใจจากสินค้านั้น ส่วนผู้ประกอบการจ่ายเงินซื้อปัจจัยการผลิตเพื่อหวังนำไปก่อประโยชน์นอกเงยในการผลิต

ผู้บริโภคมีฟังก์ชันอรรถประโยชน์ และพยายามแสวงหาอรรถประโยชน์สูงสุดในการบริโภคสินค้าเช่นเดียวกัน ผู้ผลิตหรือผู้ประกอบการก็มีฟังก์ชันการผลิต (Production function) เป็นของตนเองและพยายามใช้ปัจจัยการผลิตให้เกิดประโยชน์คือได้ผลผลิตสูงสุด แต่ข้อจำกัด (Constraint) ของผู้ผลิตที่นำมาพิจารณาคือข้อจำกัดทางด้านจำนวนปัจจัยการผลิต



ฉะนั้นข้อจำกัดของผู้ประกอบการผลิตก็คือต้นทุนของจำนวนปัจจัยคือ Isocost (ดูรูป 1⁽¹⁾) กับรูป 2⁽²⁾) การแสวงหากำไรสูงสุดเป็นเป้าหมายของธุรกิจก็คือ ณ จุด e เป็นจุดที่เหมาะสมที่จะบรรลุเป้าหมายได้ดูรูป 3 ซึ่งก็คือดุลยภาพของธุรกิจ

1. Samuelson, Economics. (11th ed. New York : McGraw-Hill, Inc., 1980), P.70.
2. Ibid., P.74.



ถึงแม้ว่าดูการวิเคราะห์ทางด้านผู้บริโภคจะเป็นเรื่องของจิตใจโดยตรงเกี่ยวกับบรรทัดประโยชน์ของสินค้า หรือความพอใจที่จะได้รับก็ดีแต่ก็ใช้ว่าเรื่องของผู้ผลิตจะพ้นจากขอบเขต หรืออำนาจของจิตใจ หรือพ้นจากเรื่องของคนซึ่งเป็นผู้ก่อการให้เกิดการบริโภค หรือการผลิตขึ้นมา เช่น เมื่อพิจารณาตามสภาพการผลิตแล้ว สามารถแบ่งการผลิตออกเป็นการผลิตระยะสั้นกับการผลิตระยะยาว ทั้งขึ้นอยู่กับการเปลี่ยนแปลงของปัจจัยการผลิต เช่น การผลิตช่วงสั้นที่ปัจจัยการผลิตบางอย่าง หรืออย่างน้อยหนึ่งอย่าง ไม่สามารถเปลี่ยนแปลงได้ เช่น การผลิตที่ใช้ปัจจัยผันแปรเพียงชนิดเดียวคือแรงงาน และถ้าไม่สามารถเพิ่มหรือลดจำนวนแรงงานได้ผลผลิตก็จะเป็นฟังก์ชันของชั่วโมงการทำงาน (ของแรงงาน)

$$Q = f(L)$$

เศรษฐศาสตร์ต้องการความชัดเจนที่สามารถบอกและวัดออกมาได้เป็นตัวเลข ดังนั้นจึงต้องพิจารณาในวงที่แคบเข้าไปเรื่อย ๆ ตามลำดับ จึงทำให้ดูเหมือนว่าบทบาทของแรงงานถูกจำกัดขีดเส้นตายให้ ถูกขูดรีด ถูกบดบังด้วยอำนาจของนายทุน แต่แท้จริงแล้วแม้ความคิดของอาดัม สมิท เองที่ถูกกล่าวหาอย่างหนักว่าส่งเสริมให้มีการแข่งขันกันเห็นแก่ตัวนั้น คงจะเป็นเพราะเหตุเหล่านี้ด้วยก็ได้ที่ทำให้ลืมนึกไปว่า อาดัม สมิท นั้นเห็นว่าความเห็นแก่ตัวนั้นเป็นธรรมชาติอย่างหนึ่งที่มีอยู่ในตัวของบุคคลอยู่แล้ว ซึ่งมองไม่เห็นทางแก้ถอดถอนออกได้ จึงเป็นวิธีเดียวที่ดีที่สุดคือทำอย่างไรจึงจะเอาประโยชน์จากความเห็นแก่ตัวนั้นให้ได้อย่างละเมียดละไมที่สุด ซึ่งถ้าย้อนมองดูการที่ผลผลิตตกต่ำอย่างมากในระบบเศรษฐกิจแบบคอมมิวนิสต์นั้นถ้าไม่ใช่ผลของความเห็นแก่ตัวแล้วจะเป็นอะไรที่วิเศษกว่านี้แล้ว แม้อำนาจรัฐก็ไม่มีประสิทธิภาพพอที่จะบีบคั้นเอาความเสียสละเอาความเต็มใจที่จะทุ่มเทให้กับงานเพื่อเพิ่มผลผลิตจากจิตใจของประชาชนและได้กลายเป็นความอ่อนแอทางเศรษฐกิจ

ด้วยเสรีภาพที่ยิ่งใหญ่และเป็นยอดปรารถนาของมนุษย์ทุกรูปทุกนาม ประกอบกับฝีมือผู้บริหารว่าจะแปรประโยชน์ส่วนตนของประชาชนให้กลายเป็นประโยชน์ส่วนรวมด้วยความเต็มใจได้อย่างไรในบางส่วนเพื่อความมั่นคง และเสถียรภาพที่จะจรรโลงสังคมให้อยู่ได้ ปลอดภัย ซึ่งทั้งหมดที่กล่าวมาไม่ว่าจะเป็นปัจเจกชน สังคม หรือรัฐบาลก็ตามแต่ เมื่อประสานกันเข้าโดยมีความเห็นอกเห็นใจกันเป็นพื้นฐานดังที่ อาตัม สมิต ได้กล่าวไว้ ในที่สุดแล้ว Invisible Hand หรือมือที่มองไม่เห็นก็จะเกิดขึ้นได้ในยามคับขัน ซึ่งหากพิจารณาโดยแนวทางของพุทธศาสนาแล้วได้มีแนวทางที่ชัดเจนให้ผู้ที่ทำหน้าที่ทั้งหลาย ถ้าเดินตามแนวทางพุทธศาสนานี้ได้จริงก็จะเป็นสังคมปฏิหารีย์ หรือ Invisible Hand ตามอุดมการณ์ของ อาตัม สมิต ได้ เช่นกัน

ประสิทธิภาพของการผลิต

ปรัชญาทางพุทธศาสนามีวิธีการมากมายที่จะส่งเสริมให้การผลิตมีประสิทธิภาพ โดยเริ่มตั้งแต่ปรับปรุงประสิทธิภาพของแรงงานเป็นต้นมาจนถึงผู้ประกอบการ หลักธรรมที่จะอำนวยความสะดวกในปัจจุบันที่เรียกว่า ทิฏฐธัมมิกัตถ สังวัตตนิกธรรม 4 ได้แก่

1. อุตฺตมานุสสัมปทา ถึงพร้อมด้วยความหมั่น (หมั่นทำเสมอฝึกฝนจนมีความชำนาญ Specialization)
2. อารักขสัมปทา ถึงพร้อมด้วยการรักษา (ใช้ทรัพยากรอย่างมีประสิทธิภาพ) เก็บรักษาผลผลิต ทรัพยากร ฯลฯ ให้ดี
3. กัลยาณเมตตา คบหาคนดีเป็นมิตร (ผู้มีคุณสมบัติเกื้อกูลแก่อาชีพ การงาน) ไม่ชักนำไปในทางเสื่อม
4. สมชิวิตา เลี้ยงชีวิตแต่พอดี (Equilibrium)⁽³⁾

นอกจากหลักดังกล่าวแล้วการรู้จักเลือกทำเลที่เหมาะสมเกี่ยวกับธุรกิจ การผลิต การลงทุนนั้นพระพุทธองค์ก็ให้ความสำคัญดังพุทธพจน์ว่า "อานนท์ ตลาด สถานที่อันเป็นย่านชุมชนแห่งอารยชน เป็นทางค้าขาย พระนครนั้นจักเป็นพระนครชั้นเอก เป็นทำเลค้าขาย"⁽⁴⁾ และหลัก

3. อง. อฏฺฐก. 23/144.

4. วินย. มหาวรรค. เกสชช 5/71.

ธรรมที่จะนำความเจริญก้าวหน้ามาสู่งานที่เรียกว่า จักร 4 มี

"(1) ปฏิรูปเทสวาสะ เลือกถิ่นที่เหมาะสมคือ เหมาะแก่การประกอบอาชีพ การงาน ซึ่งควรคำนึงถึงสภาพแวดล้อมต่าง ๆ ทางเศรษฐกิจ สังคม เป็นต้น

(2) สัมปวีณัสสยะ เลือกเสวนากับคนดี

(3) อุตตสัมมมา ปณิธิ ตั้งตนไว้ถูกวิธี (คือดำรงตนไว้มั่นคงในทิศทางที่ถูกต้อง มีเป้าหมายที่ดี ทั้งปัจจุบันและอนาคต ไม่ทำธุรกิจที่เป็นโทษแก่สังคม

(4) ปุพเพตปุญญา มีทุนดีได้เตรียมไว้ (ทุนมนุษย์) เช่น ความมีสติปัญญา ความถนัดในกิจการงานต่าง ๆ สุขภาพร่างกายดี และหมั่นแสวงหาความรู้ ความชำนาญ เสริมสร้างคุณสมบัติเรื่อย ๆ ไป"⁽⁵⁾

หรือแม้การไม่มีโรคทั้งร่างกายและจิตใจ อาโรคยะซึ่งเป็นลาภอันประเสริฐ (พุทธพจน์) นั้นล้วนเสริมส่งให้การทำงานก้าวหน้าและมีประสิทธิภาพทั้งสิ้น หลักอิทธิบาท 4 ได้แก่ ฉันทะ วิริยะ จิตตะ และวิมังสา ก็เสริมให้เกิดประสิทธิภาพได้ทุกระดับ

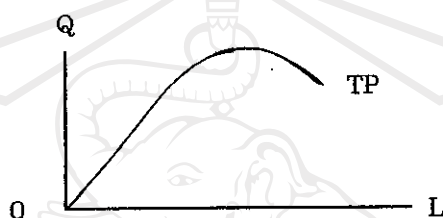
ดังนั้นการนำหลักปรัชญาทางพุทธศาสนามาใช้ แต่ละหลักย่อมมีผล เชื่อมโยงและเกี่ยวเนื่องกันไป จึงขึ้นอยู่กับผู้นำมาใช้ว่าเมื่อเผชิญกับปัญหาอุปสรรคต่าง ๆ จะนำหลักปรัชญาทางพุทธศาสนามาออกมามีใช้ได้เอง โดยอัตโนมัติ เพราะว่าในกรณีนี้ปัจเจกชนนั้นมีความคุ้นเคยกับพุทธศาสนา อาจจะโดยการศึกษาด้วยตนเองหรือโดยอิทธิพลของสังคมพุทธได้หล่อหลอมชีวิต จิตใจของคนให้รับเอาโดยไม่รู้ลึกลับตัว เจก เช่นเดียวกับที่มนุษย์ทุกคนย่อมมีความ เป็นนัก เศรษฐศาสตร์อยู่ในตัวโดยหลักธรรมชาติ ดังนั้นประสิทธิภาพการผลิตถ้าหากพิจารณาถึงความสอดคล้องระหว่างหลักปรัชญาทางเศรษฐศาสตร์กับหลักปรัชญาทางพุทธศาสนาแล้ว ยังมีหลักธรรมทางพุทธศาสนา นอกจากที่กล่าวมาอีกมากที่สนับสนุนส่งเสริมหรือเป็นช่องทางที่จะนำความเจริญมาสู่กิจการงานให้มีประสิทธิภาพได้ โดยจะแยกพิจารณาประสิทธิภาพของการผลิตออกเป็น 2 ประเด็นเพื่อการศึกษาถึงการอธิบายร่วมกันได้ระหว่างแนวคิดทางเศรษฐศาสตร์และปรัชญาทางพุทธศาสนา ดังนี้

(1) ผลผลิตสินค้าชนิดเดียว

(2) ผลผลิตสินค้าสองชนิด

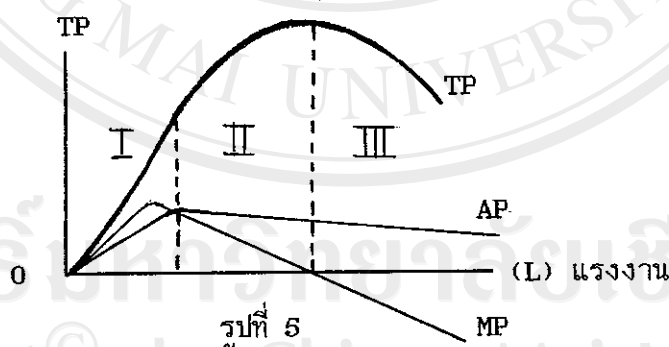
(1) ผลิตสินค้าชนิดเดียวโดยใช้ฟังก์ชันการผลิต (Production function) เพื่อแสดงความสัมพันธ์ทางเทคนิคระหว่างปัจจัยการผลิต แรงงาน (L), ปัจจัยทุน (K) และผลผลิตที่ได้ (Q)

แต่ถ้าให้ปัจจัยทุน (K) คงที่การผลิตที่ใช้ปัจจัยแปรผันเพียงชนิดเดียวคือแรงงาน (L) เช่น $Q = f(L)$ ถ้าให้ L เป็นชั่วโมงการทำงานของแรงงานหรือให้ L เป็นจำนวนแรงงานที่เพิ่มเข้าไปในกระบวนการผลิตก็ตามเมื่อเพิ่มขึ้นจนถึงจุดหนึ่งแล้วผลผลิตจะกลับลดลงตามกฎการลดน้อยถอยลง (Law of Diminishing Returns) รูปที่ 4⁽⁶⁾



รูปที่ 4

เนื่องจากผลผลิตจะลดลงเมื่อเพิ่มจำนวนแรงงานหรือเพิ่มชั่วโมงการทำงานไปจนถึงจุดหนึ่ง จึงทำให้ในทางเศรษฐศาสตร์พยายามหาขั้นตอนที่เหมาะสมที่จะทำการผลิตเพื่อเพิ่มผลิตภาพในการผลิต ซึ่งในขั้นตอนที่ 2 ถือว่ามีการใช้ปัจจัยอย่างมีประสิทธิภาพที่สุดและขั้นตอนที่ 2



รูปที่ 5

6. Samuelson, Economics. (11th ed. New York : McGraw-Hill, Inc., 1980), PP.501-505.

สิ้นสุดลง ณ จุดที่ผลผลิตรวม (TP) มีค่าสูงสุด (รูป 5)⁽⁷⁾ คือที่จุด L_2 นิยามโดยหลักเศรษฐศาสตร์ย่อมตราค่าของปัจจัยการผลิตและทุน ถ้าทุนมีราคาจะถูกผลิตใกล้มาทาง L_1 แต่ถ้าแรงงานมีราคาจะถูกผลิตใกล้มาทาง L_2 ในระหว่างทางเลือกทั้งสองที่ผู้ผลิตจะต้องเลือกในสถานการณ์ต่าง ๆ นั้น แน่ใจว่าผู้ผลิตก็ต้องเลือกจุดที่จะทำให้เสียต้นทุนต่ำที่สุด (Minimize Cost) และมีความเสี่ยงน้อยที่สุด ซึ่งถ้าเปรียบเทียบระหว่างการใช้เครื่องจักรและแรงงานจากคนดูเหมือนว่าการใช้แรงงานคนจะดูมีปัญหาและความเสี่ยงมากกว่า จึงทำให้ปัจจุบันมีการใช้เครื่องจักรแทนแรงงานคนมากขึ้น ๆ เท่าที่จะทำได้ ถ้าหากการผลิตลักษณะนี้ยังไม่ก่อให้เกิดผลกระทบต่อระบบเศรษฐกิจมากเช่น มีการขยายขนาดการผลิตให้ใหญ่โตจนทำให้ธุรกิจขนาดเล็กอยู่ไม่ได้ เป็นต้น ก็ยังพอประคับประคองสถานการณ์การผลิต การตลาดเอาไว้ได้ตามอัธยาศัย และศักยภาพของแต่ละหน่วยผลิตและแต่ละสังคม แต่ถ้าหากเมื่อใดที่มีการขยายขนาดกันจนเกิดภาวะการว่างงานจำนวนมากในระบบเศรษฐกิจ สังคมแล้วละก็ ในทัศนะของพุทธศาสนา หน่วยผลิตทั้งหลายในระบบเศรษฐกิจก็ควรจะ หรือสามารถที่จะยื่นมือเข้ามารับผิดชอบต่อสถานการณ์ร่วมกันคือเลือกทางที่หน่วยผลิตทั้งหลายเคยคิดว่าเสี่ยงกว่านั้นคือการหันมาใช้แรงงานคนมากขึ้นคือผลิตโดยขับไปทาง L_2 มากขึ้น แต่ภายใต้หลักการของพุทธศาสนานั้นเป็นหลักประกันคุณภาพของคนที่จะเข้ามาร่วมงานกันอย่างอบอุ่นจนถ้าหากหน่วยผลิตใดได้เลือกแนวทางบริหารแบบพุทธมาใช้ ความรู้สึกที่เสี่ยงก็จะลดลง

ในแง่ของการผลิตหรือการประกอบการนั้นนักลงทุนก็ต้องการกำไร แต่การจะให้ได้มาซึ่งความสำเร็จนั้น ย่อมประกอบด้วยศิลปะการประกอบกิจการงานหลายอย่าง และยังต้องเกี่ยวข้องกับบุคคลที่มีบทบาท ฐานะและหน้าที่ต่าง ๆ ดังนั้นในองค์กรผลิตย่อมประกอบด้วยนายจ้าง และลูกจ้าง ซึ่งในทางพุทธศาสนาได้ให้หลักอันเป็นหน้าที่ที่พึงกระทำต่อกันระหว่างนายจ้างกับลูกจ้างเพื่อประสิทธิภาพของงานและความผาสุกร่วมกันคือ

"ก. หน้าที่ของนายจ้างที่พึงกระทำต่อลูกจ้างมี

1. จัดงานให้ทำตามความเหมาะสมกับกำลัง เพศ วัย และความสามารถ
2. ให้ค่าจ้างรางวัลสมควรแก่งานและความเป็นอยู่
3. จัดสวัสดิการที่ดี มีการช่วยรักษาพยาบาลในยามเจ็บไข้

7. Henderson, Quandt, Microeconomic Theory. (Singapore:Mc Graw-Hill, Inc., 1988), PP.66-69.

4. มีอะไรได้พิเศษมา ก็แบ่งปันให้
5. ให้มีวันหยุดและพักผ่อนหย่อนใจตามโอกาสอันควร

- ข. ลูกจ้างควรรอเคราะห์นายจ้างดังนี้
 1. เริ่มทำงานก่อน
 2. เลิกงานทีหลัง
 3. เอาแต่ของทีนายให้
 4. ทำการงานให้เรียบร้อยและดียิ่งขึ้น
 5. นำความดีของนายไปเผยแพร่"^(๘)

การประกอบการทำงานร่วมกันด้วยธรรมจะนำมาซึ่งคุณภาพและประสิทธิภาพของงาน ดังนั้นการจัดแบ่งงานออกเป็นคาบ เวลา คือ

- "1. เวลาเข้าจัดแจงงาน โดยเอื้อเฟื้อ
2. เวลาเที่ยงจัดแจงงาน โดยเอื้อเฟื้อ
3. เวลาเย็นจัดแจงงาน โดยเอื้อเฟื้อ"^(๙)

และทางแห่งความเจริญที่ควรนำมาใช้ปกครอง เพื่อเพิ่มประสิทธิภาพของงาน อันจะเป็นการส่งเสริมมนุษยสัมพันธ์อันดีระหว่างนายจ้างกับลูกจ้าง ก่อความสมัครสมาน สามัคคีให้เกิดขึ้น โดยหลักปรัชญาของพุทธศาสนาที่ผู้ให้ยอมเป็นที่รักตามหลักสังคหวัตถุ 4 คือ

- "1. ทาน (การให้)
2. ปิยวาจา (วาจาอ่อนหวาน น่ารัก สุภาพ ชี้แจง แนะนำประโยชน์ เห็นอกเห็นใจ ฯลฯ
3. อุตถจริยา ทำประโยชน์แก่เขา ขวนขวายช่วยเหลือในกิจการต่าง ๆ
4. สมนัตตตา ความเป็นผู้วางตนสม่ำเสมอให้ความเสมอภาค ประสานไมตรี เช่น การร่วมคิด ร่วมทำ ร่วมรับรู้ และแก้ปัญหาาร่วมกัน เป็นต้น"⁽¹⁰⁾

8. ที. ปา. 11/140; 11/203; 20/458.

9. อง.ตัก. 20/458.

10. ที. ปา. 11/140.

ถ้าหากทั้งทางฝ่ายนายจ้างและลูกจ้างประกอบด้วยคุณธรรมดังกล่าวแล้วทางฝ่ายลูกจ้างที่ได้รับการปฏิบัติต่อด้วยอาการแห่งความมีมิตรไมตรีดังนี้ พฤติกรรมดังต่อไปนี้ซึ่งนายจ้างไม่พึงประสงค์จึงไม่น่าจะเกิดขึ้น ซึ่งจัดเป็นความเสี่ยงของงานและบุคคลคือ

1. มักอ้างว่า หนาวนัก แล้วไม่ทำงาน
2. มักอ้างว่า ร้อนนัก แล้วไม่ทำงาน
3. มักอ้างว่า เวลาเย็น แล้วไม่ทำงาน
4. มักอ้างว่า ยังเข้าอยู่ แล้วไม่ทำงาน
5. มักอ้างว่า กระจายนัก แล้วไม่ทำงาน"⁽¹¹⁾

คุณมหาศาลที่จะเกิดตามมาจากการที่หน่วยผลิต ผู้ประกอบการทั้งหลายมีความมั่นใจในการจ้างแรงงานคนก็คือ เมื่อมีการจ้างแรงงานคนมากขึ้น ผลผลิตที่จะได้จากแรงงานย่อมมีมาก ประกอบกับทั้งคุณภาพด้วยเพราะว่าการจ้างแรงงานจำนวนมากขึ้นย่อมลดชั่วโมงการทำงานให้น้อยลงได้ แรงงานมีเวลาได้พักผ่อนมากขึ้น ต่อเมื่อลงมือทำงานก็จะมีผลผลิตมาก และไม่ทำงานด้วยความเครียดเพื่อบีบตัวเองให้ทันกับเวลามากจนเกินไป ซึ่งมีผลต่อสุขภาพจิตของแรงงาน อันจะเป็นต้นทุนของสังคม (Social Cost) ซึ่งจะทำให้สังคมไม่เจ็บป่วยด้วยอาการแปลก ๆ ทางด้านจิตใจซึ่งนับว่าเป็นปัญหาที่ยากแก่การแก้ไขยิ่งกว่าปัญหาใด ๆ วิกฤตการณ์ทางด้านเศรษฐกิจ สังคม ช้ำหรือเร็วต้องแก้ไขได้ ต้องมีทางออก ยังไม่น่ากลัวและไม่มีผลในทางทำลายมากเท่ากับการที่โลกกำลังประสบกับวิกฤตการณ์ทางศีลธรรม จริยธรรมที่ยากแก่การแก้ไขและเยียวยายิ่งกว่า ในความสัมพันธ์ระหว่างผู้ประกอบการผลิตกับแรงงาน (ลูกจ้าง) ที่ตั้งอยู่บนพื้นฐานของหลักคุณธรรมดังกล่าวมาย่อมนำระบบเศรษฐกิจ สังคมเข้าสู่ภาวะของการประนีประนอม เนื่องจากมีการให้เกียรติ ให้ศักดิ์ศรี และโอกาสซึ่งกันและกัน ในวิถีทางแห่งการประนีประนอมระหว่างปัจเจกชนต่อปัจเจกชนหรือต่อสังคมก็ตาม ย่อมบรรเทาหรือแก้ไขปัญหาความแปลกแยกที่จะเกิดขึ้นอย่างมีผลดีกว่าวิธีการอื่น และยิ่งจะเสริมความมั่นคงให้เกิดแก่ธุรกิจและระบบเศรษฐกิจ สังคมโดยรวมอีกด้วย ดังแดเนียล อาร์. ฟัสเฟลด์ กล่าวว่า "ภาพการมองระเบียบทางสังคมออกมาในรูปแบบของชนชั้นต่าง ๆ ได้ให้โครงร่างอันหนึ่งซึ่งภายในโครงร่างนี้เราสามารถวิเคราะห์สิ่งต่าง ๆ ที่

11. ที. ปาฏิ. 11/184.

เกิดขึ้นในโลกสมัยใหม่ได้เป็นส่วนมาก อีกทั้งได้ให้พื้นฐานการกระทำทางการเมืองและแนวความคิดที่ผู้มีความขัดแย้งต่อสังคมจะยึดเป็นหลักได้ แง่มุมของลัทธิมาร์กซิสต์เหล่านี้แหละที่มีความสำคัญยิ่งกว่าเรื่องว่าการวิเคราะห์ในแต่ละประเด็นถูกหรือผิด ณ ที่ใดก็ตามที่ประชาชนรู้สึกว่าคุณกษัตริย์ลัทธิของมาร์กสามารถแสดงถึงความคับแค้นและความหวังและชี้หนทางไปสู่สถานที่ที่ดีกว่า คุณสมบัติต่างหากที่ทำให้ลัทธิมาร์กซิสต์เป็นพลังที่จะต้องได้รับการพิจารณาอย่างจริงจังในโลกสมัยใหม่นี้" (12) ซึ่งถ้าหากแนวคิดที่เป็นปฏิปักษ์ต่อพุทธศาสนาได้รับการสถาปนาขึ้นเมื่อไรก็ตาม สันติภาพก็จะเริ่มหมดลงตั้งแต่ เขาเริ่มแสวงหาหนทางที่เดียว และโอกาสที่จะได้ปรับปรุงระเบียบวิธีและโครงสร้างการผลิต การบริโภค และการกระจาย (ภายใต้ระบบเสรี) ให้ดีขึ้นก็ย่อมหมดลงไปด้วย

หลักการทางพุทธศาสนานั้น ไม่ได้เริ่มต้นจากการแปลกแยกโดยแยกชั้นของคนออกแล้วให้ต่อสู้กันร่นเอาอีกฝ่ายหนึ่ง หรือฝ่ายอื่น ย่อมมีโอกาสเป็นสังคมในอุดมคติได้มากกว่า เพราะการต่อสู้ที่มีก็คือให้ต่อสู้กับตัวเองก่อนเป็นประการสำคัญ คือต่อสู้กับอำนาจความต้องการ ความอยาก ฯลฯ ที่มีอยู่ในจิตใจ หากแก้ไขปัญหาในตัวได้การต่อสู้สังคมก็เป็นทีปลอดภัยแก่สังคม เพราะการแสดงออกแม้ในทางเศรษฐกิจก็จะอยู่ในความพอเหมาะพอดี ไม่เอารัดเอาเปรียบผู้อื่น ไม่เบียดเบียนตนเอง ผู้อื่น และสภาพแวดล้อมให้เสื่อมโทรมเสียหายเพราะการขาดความรับผิดชอบนั้น ระบบเสรี หรือระบบทุนนิยมนั้นหากไม่นำหลักธรรมะมาผสมผสานเพื่อควบคุมมนุษย์ ซึ่งกำลังทำตัวเป็นกระสือเศรษฐกิจขึ้นทุกวัน ระบบทุนนิยมเอง ในที่สุดก็จะเจริญรอยตามชาติตะวันตกหรือประเทศอุตสาหกรรมอย่างญี่ปุ่น เป็นต้น โดยได้รับผลคือวิกฤตการณ์ทางจิตวิญญาณกำลังส่อแววระส่ำระสายให้เห็นแล้ว โดยเริ่มจากเมืองหลักที่หนาแน่นไปด้วยผู้คน และอุตสาหกรรมต่าง ๆ และปัญหาสังคมสิ่งแวดล้อมที่ทวีขึ้นทุกขณะ ฉะนั้น โลกของอุตสาหกรรมในอนาคตจึงไม่ควรละเลยต่อปัญหาเรื่องคุณภาพ การคำนึงถึงคุณภาพของงานโดยมองมาจากคุณภาพของคน มองคุณภาพของคนมาจากคุณภาพของจิตวิญญาณ อันจะส่งผลให้เป็นแรงผลักดันให้เป็นอุปายแห่งปัญญาที่จะใช้เครื่องมือที่มีอยู่ให้เกิดประโยชน์แก่ตนเองและส่วนรวมให้มากที่สุด มีกำลังกาย กำลังความคิด หรือสมอง เป็นต้น จะถูกนำมาใช้โดยอุปายของปัญญาแห่งปัญญาชนมากขึ้น ไม่ใช่ด้วยอำนาจของกิเลสบังการ

12. แดเนี่ยล อาร์. ฟัสเฟลด์. ภาวดี ทองอุไทย และคณะ แปล, ยุคทองของนักเศรษฐศาสตร์. (พระนคร : มหาวิทยาลัยธรรมศาสตร์, 2527), หน้า 135.

โดยฝ่ายเดียว การมองออกสู่ตลาดแรงงานในทัศนะของผู้ประกอบการหรือแรงงานมองนายจ้างก็จะมีทัศนะที่เผด็จการมากกว่าขึ้นดั่ง เศรษฐศาสตร์กล่าวถึงผู้บริโภครวม แต่ผู้บริโภครวมก็หมายถึงบทบาทของทั้งฝ่ายนายจ้างและลูกจ้างด้วย ดังนั้นบุคคลทั้งสองฝ่ายย่อมเกี่ยวข้องกับรายได้และการพักผ่อนทั้งคู่คือ

"ความพอใจของผู้บริโภคขึ้นอยู่กับรายได้กับการพักผ่อน

$$u = g(L, Y) \dots\dots\dots [1]$$

เมื่อ $L = \text{leisure} = \text{การพักผ่อน}$

$Y = \text{Income} = \text{รายได้}$

$$L = T - W \dots\dots\dots [2]$$

$W = \text{จำนวนการทำงานทั้งหมดต่อวัน}$

$T = \text{จำนวนหน่วยของเวลาที่มีในหนึ่งวัน} = 24 \text{ ชั่วโมง}$

$r = \text{อัตราค่าจ้าง Wage rate}$

$$Y = rw \text{ (ขีดจำกัดงบประมาณ)} \dots\dots\dots [3]$$

เอา [2], [3] แทนค่าใน [1] ได้

$$u = g(T - W, rw) \dots\dots\dots [4]^{(13)}$$

แต่ $r = \text{อัตราค่าจ้างในแง่พุทธศาสนา}$ L ก็เป็น function ของเหตุปัจจัยอื่นๆ อีกคือถ้า

$$L = f(r, R, l) \dots\dots\dots [5]$$

$R = \text{responsibility} = \text{ภาระรับผิดชอบ}$

$L = \text{การพักผ่อน}$

$l = \text{love ความรักและศรัทธา ฯลฯ}$

$r = \text{อัตราค่าจ้าง}$

$$L = T - (W_1 + W_2 + W_3) \dots\dots\dots [6]$$

ดังนั้นแม้ Y คงที่ เขาก็ยินดีพักผ่อนน้อยลงตั้งสมการใหม่ตามแนวพุทธปรัชญา ดังนี้

$$Y = r(W_1 + W_2 + W_3) \text{ (ขีดจำกัดงบประมาณ)} \dots\dots\dots [7]$$

13. Henderson, Quandt, Microeconomic Theory. (Singapore : Mc Graw-Hill, Inc., 1980), PP. 24-25.

ดังนั้นเอาสมการ [6] และ [7] แทนค่าในสมการ [1] จะได้สมการแนวพหุคูณปรัชญาใหม่ ดังนี้

$$u = g\{(T - (W_1 + W_2 + W_3)), r(W_1 + W_2 + W_3)\} \dots \dots \dots [8]$$

ดังนั้นจึงควรต้องคำนึงถึงสัดส่วนใหม่ของอัตราทดแทนกันระหว่างรายได้กับการพักผ่อน

$$\frac{-dy}{dL} = \frac{g_1}{g_2}$$

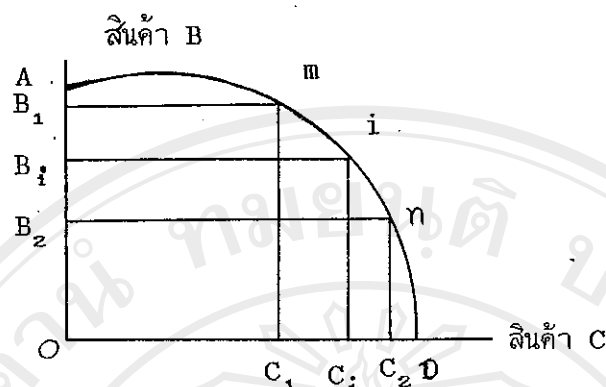
เพราะถ้ามองคนสองกลุ่ม ในฐานะเป็นผู้ที่ตองบริโภครายได้ ต้องการความสุขสบายจากการพักผ่อนแล้วแท้จริงแล้วถ้าการทำงานจะมีประสิทธิภาพได้จริง ย่อมต้องมีการพักผ่อนในตัวเองได้โดยไม่กระทบกระเทือนรายได้และงาน

ในแง่เศรษฐศาสตร์ถ้ารายได้เพิ่มขึ้นเขาจะพักผ่อนน้อยลง แต่ในแง่ของพุทธศาสนา ไม่น่าสำหรับนายจ้างบางคนลูกจ้างอาจจะเสียสละให้ได้โดยยอมพักผ่อนน้อยลง ด้วยความรัก, ความศรัทธา ในขณะที่รายได้ไม่เพิ่มดังนั้นอุปทานแรงงานจะมีการเลือกนายจ้าง โดยเกณฑ์ของคุณธรรมไว้ในใจแล้วถ้ามีโอกาสเลือก

ในระบบเศรษฐกิจแบบทุนนิยม ถ้าหากทางฝ่ายลูกจ้างมีคุณสมบัติที่นายจ้างให้ความไว้วางใจได้เพราะประกอบด้วยคุณธรรม ย่อมมีผลต่ออุปสงค์ของปัจจัยแรงงานและถ้าหากผู้ประกอบการมีคุณธรรมที่อบอุ่นใจได้แก่ลูกจ้างก็จะมีผลต่ออุปทานของแรงงานการผลิต เช่นเดียวกันปัญหาการใช้เครื่องจักรทดแทนแรงงานคนอาจจะไม่เป็นไปอย่างรวดเร็วจนเกิดปัญหาที่สังคมตั้งรับไม่ทัน และก่อให้เกิดปัญหาอื่น ๆ ทางสังคมเชื่อมโยงกันไป ซึ่งเท่ากับเป็นตัวเร่งปฏิริยาความปั่นป่วนทางเศรษฐกิจ สังคมให้รุนแรงขึ้น

ผลิตสินค้าสองชนิดร่วมกันโดย Production Possibility Curve

การผลิตสินค้าสองชนิดจะพิจารณาโดย Production Possibility Curve แม้จะมุ่งอธิบายประสิทธิภาพในการผลิตสินค้าสองชนิดก็ขึ้นอยู่กับพื้นฐานเดียวกันกับการผลิตสินค้าชนิดเดียวในแง่ของพุทธศาสนา ซึ่งเส้นความเป็นไปได้ในการผลิตเป็นขอบเขตที่มีความเหมาะสมที่จะอำนวยความสะดวกสูงสุดให้กับหน่วยผลิตที่ให้คำตอบเป็นตัวเลขได้ ส่วนการนำหลักการหรือแนวคิดทางพุทธศาสนามาผสมผสานนั้น ย่อมทำได้ทุกขณะการตัดสินใจที่มีหลักธรรมเป็นพื้นฐานดังกล่าวมาแล้วในการผลิตสินค้าชนิดเดียว ดังรูป 6⁽¹⁴⁾



รูปที่ 6

เมื่อกำหนดปริมาณสินค้าชนิดใดชนิดหนึ่งไว้แล้ว ณ ระดับใด เช่น กำหนดปริมาณการผลิตสินค้าไว้ C ณ C_1 แล้วหาปริมาณการผลิตสูงสุดของสินค้า B ได้ ณ จุด B_1 เป็นต้น ดังนั้น จุด m จะเป็นจุดที่เหมาะสมแล้ความเป็นไปได้ในการผลิต และการตัดสินใจเปลี่ยนแปลงเพิ่มหรือลดการผลิตสินค้าชนิดใดอย่างมีประสิทธิภาพนั้นย่อมต้องอาศัยพิจารณาในการตัดสินใจเป็นประการแรก เพราะย่อมต้องยึดหยุ่นตามสถานการณ์การผลิตและที่หลีกเลี่ยงไม่ได้ก็คือ ต้องขึ้นอยู่กับเหตุปัจจัยทั้งภายในหน่วยผลิตและภายนอกที่จะมีผลต่อการเปลี่ยนแปลงแต่ละครั้งเสมอไป แต่อาจมีผลกระทบอย่างอื่น ทั้ง โดยตรงและ โดยอ้อมด้วยเหตุนี้จึงควรมีพื้นฐานแนวคิดหรือหลักทางพุทธศาสนาไว้ประกอบเป็นพื้นฐานในการตัดสินใจบ้าง เพื่อความสมบูรณ์ในเชิงอธิบายที่แน่นอน ซึ่งนอกจากหลักธรรมที่กล่าวมาแล้วในการผลิตสินค้าชนิดเดียว บางครั้งอาจจะต้องอิงอาศัยแนวคิดหรือหลักธรรมที่มาสันนิษฐานเพิ่มขึ้นอีกเพื่อให้เหมาะกับลักษณะ ขนาดธุรกิจและอื่น ๆ อันได้แก่หลักสัปปริสธรรม 7 ซึ่งเรียกว่าธรรมของสัตบุรุษ หลักโภควิภาค 4 ได้แก่ การแบ่งทรัพย์เป็น 4 ส่วนคือ

1. ใช้เลี้ยงตนเองหนึ่งส่วน
2. ใช้ลงทุนสองส่วน

14. Ibid., p.24.

15. Henderson, Quandt, Microeconomic Theory. (Singapore : McGraw-Hill, Inc., 1988), PP. 92-93.และ Samuelson, Economics (11th ed. New York: McGraw-Hill, Inc., 1980), PP. 18-21.

3. ใช้เก็บไว้เมื่อจำเป็นอีกหนึ่งส่วน และการรู้จักเลือกถิ่นที่เหมาะสมแก่การลงทุน
เป็นต้น"⁽¹⁶⁾

เมื่อเศรษฐศาสตร์มีเส้นความเป็นไปได้ในการผลิตเป็นเกณฑ์ในการควบคุมการผลิต
ย่อมมอง โลมมมอง ในทางพุทธศาสนา ได้ถึงลักษณะตัดสิน "การตัดสินใจ" ในการประกอบกิจการใด ๆ
โดยใช้ลักษณะตัดสินพระธรรมวินัยที่จัดว่าอยู่ในขอบข่ายแห่งความพอดีที่มีประสิทธิภาพและเป็นธรรม
อันได้แก่การตัดสินใจในการประกอบธุรกิจ การผลิตหรืออื่นใด โดยมีลักษณะวินัยคือ "การตัดสินใจ
ใจใดที่เป็นไปเพื่อความประกอบทุกข์หนึ่ง เป็นไปเพื่อความสะสมกองกิเลสหนึ่ง เป็นไปเพื่อความ
อยากใหญ่หนึ่ง เป็นไปเพื่อความไม่สัน โดษยินดีในของที่มีอยู่หนึ่ง เป็นไปเพื่อความเกียจคร้านหนึ่ง
เป็นต้น ธรรมเหล่านี้ไม่ใช่ธรรม ไม่ใช่วินัย ไม่ใช่คำสั่งสอนของพระพุทธเจ้า แต่ถ้าตัดสินใจประ
กอบการหรือการผลิตใด ที่อยู่บนพื้นฐานที่เป็นไปเพื่อความปราศจากทุกข์หนึ่ง เป็นไปเพื่อความไม่
สะสมกองกิเลสหนึ่ง เป็นไปเพื่อความสัน โดษยินดีด้วยของที่มีอยู่หนึ่ง เป็นไปเพื่อความเพียรหนึ่ง
เป็นต้น การตัดสินใจใดในการผลิตหากอยู่ในขอบข่ายดังกล่าวมานั้นย่อมแสดงว่าอยู่ภายในขอบข่าย
ของแนวคิดหลักธรรมอันจัดว่าเป็นความพอเหมาะพอดีที่มีประสิทธิภาพไม่เป็นไปเพื่อเบียดเบียนตน
เองและเบียดเบียนบุคคลอื่น ย่อมชื่อว่าเป็นหลักธรรม เป็นวินัย เป็นคำสั่งสอนของพระศาสดา"⁽¹⁷⁾
ซึ่งถือเสมือนเป็นขอบข่ายแห่งความเป็นไปได้ในการผลิต อันอยู่ในวิสัยของบุคคลจะพึงปฏิบัติตามได้
ในเบื้องต้นของทฤษฎีเศรษฐศาสตร์ได้ให้ความสนใจกับความต้องการอันมีไม่จำกัดของ
มนุษย์ ซึ่งจะนำไปสู่การวิเคราะห์และถือกำเนิดของทฤษฎีเศรษฐศาสตร์ โดยกฎของอุปสงค์และ
กฎของอุปทาน (Demand and Supply Law) ก็ได้สะท้อนความต้องการของผู้บริโภคและผู้ผลิต
อันเป็นแนวทางให้แสวงหาวิธีการ หรือมรรค (Means) เพื่อไปสู่เป้าหมาย หรือผล (Ends) อัน
เป็นจุดที่เป็นที่คาดหวังของทุกฝ่ายว่าจะนำมาซึ่งความพอใจ สมปรารถนาได้ในที่สุด ดังนั้นการผลิต
การแจกจ่าย และการบริโภคในทางเศรษฐศาสตร์จึงเป็นทั้งมรรคและผล (Means และ End)
ในขณะเดียวกันทั้งการผลิต การแจกจ่ายและการบริโภค ต่างก็มีลักษณะเป็น End ในตัวเอง

16. ที. ปา. 11/197, อภ. จตุกก. 21/31.

17. นวโกวาทฉบับประชาชน (พระนคร : มหามกุฏราชวิทยาลัย, 2531), หน้า 53-55.

ตั้งนั้นแต่ละ End จึงมี Means เป็นของตนเองเพื่อประสิทธิภาพในการไปให้ถึงจุดที่ต้องการ นั่นคือจะเป็น End ได้ในระดับการพัฒนาระดับหนึ่งของสังคม เช่น ประเทศกำลังพัฒนาที่พึ่งตนเองทางการผลิตที่ใช้เทคโนโลยีระดับสูงยังไม่ได้ ต้องผลิตสินค้าขั้นปฐมเพื่อแลกกับสินค้าไฮเทคโนโลยีจากประเทศหรือสังคมอื่น ๆ ในขณะที่เดียวกันก็พยายามพัฒนาวิธีการผลิตของตนเองให้ทัดเทียมและทดแทนการผลิตของประเทศอื่น ๆ ที่เขาเป็นอยู่และที่เคยนำเข้าผลิตภัณฑ์นั้น จากประเทศนั้นอยู่ ในกรณีอย่างนี้การผลิตสินค้าของประเทศกำลังพัฒนา เช่นว่านั้นยังอยู่ในระหว่างการพัฒนาเพื่อการผลิตที่เป็น End ของตนเองต่อไปในอนาคต แต่เมื่อสามารถพัฒนาการผลิตไปจนถึงขั้นที่พึ่งตนเองได้ทั้งการผลิตสินค้าขั้นปฐมและขั้นเทคโนโลยีระดับสูง แล้วก็จะพัฒนาการผลิตเพื่อเป้าหมายใหม่อีกต่อไป เช่น พัฒนาเพื่อการส่งออกที่สามารถแข่งขันได้กับผลิตภัณฑ์ของประเทศอุตสาหกรรมทั้งหลาย ดังนั้น End ในความหมายของเศรษฐศาสตร์จึงสามารถยืดหยุ่นได้ตามสถานการณ์เศรษฐกิจโลก นั่นคือการผลิต การแจกจ่ายจะเป็น Means (มรรค) เมื่อต้องการให้ประชาชนมีกินมีใช้ ฉะนั้นการบริโภคจะเป็นผล (End) แต่เมื่อใดตั้งเป้าหมายว่าต้องการความพอใจสูงสุด (Maximize utility) จากการบริโภคนั้นการบริโภคทรัพยากรนั้นจะเป็น Means (มรรค) ทันทีในขณะที่ผลคือความพอใจสูงสุดจากการได้บริโภคนั้น (End) นั่นคือ การผลิตจะเป็นมรรคหรือผลย่อมแล้วแต่ว่าจะเป็นการมองตามทัศนของเศรษฐศาสตร์หรือนุทศาสตร์ด้วย

ความต้องการ (Want) ในทางเศรษฐศาสตร์กระแสหลักจะถูกนำมากล่าวถึงในแง่เชิงปริมาณสนองความต้องการโดยการแสวงหามาบำบัดทางกายภาพ โดยการแข่งขันเพื่อไปสู่เป้าหมายที่น่าสงสัย เพราะสังคมคนเศรษฐกิจในโลกแห่งการแข่งขันปัจจุบันนี้เริ่มมีคำถามต่อตนเองและผู้อื่นมากขึ้นว่าความสุขสุดท้ายอยู่ ณ ชั้นใดของการผลิต การบริโภคในสังคม และมีความลับสนในหมู่ผู้บริโภคเช่นกันว่าตนได้บรรลุเป้าหมายในการบริโภคแล้วหรือยัง เงื่อนไขที่แสวงหาให้ได้มากที่สุดเพื่อมาบำบัดสนองความต้องการนั้นดูจะหาจุดจบไม่ได้ ไฟไม่เคยดับเพราะเชื้อฉันทิ กิเลสก็ไม่เคยเบาบาง (หรือดับลง) เพราะการแสวงหามาบำบัดความต้องการนั้นเนื่องจากสัมพันธภาพระหว่างผู้ผลิตและผู้บริโภคที่มีอยู่สูงจึงทำให้ผู้ผลิตพัฒนาความชาญฉลาดของตนเองผ่านไปสินค้าเพื่อกระตุ้นความต้องการของผู้บริโภคให้มากยิ่งขึ้นจนดูไร้เหตุผล ถ้าพิจารณาด้านคุณค่าแท้ และคุณค่าเทียมของสิ่งที่บริโภคเข้าไป ปรากฏการณ์ของโลกเศรษฐกิจยุคใหม่ที่มุ่งสู่การแข่งขันและเอาชนะกัน จึงผลักดันให้ความเห็นแก่ตัวที่ชาญฉลาดของคนเศรษฐกิจแปรสภาพเป็นเสมือนคุณความดีไปอย่างขาดการพินิจวิเคราะห์ เมื่อคนเศรษฐกิจไม่สามารถเชื่อมโยงความเกี่ยวพันระหว่างสินค้า

บริการกับความดีเข้าด้วยกันได้ หรือมีผลต่อกัน ย่อมหมดโอกาสที่จะใส่ใจกับเรื่องคุณค่าแท้หรือคุณค่าเทียม ในทางเศรษฐศาสตร์มุ่งเน้นพัฒนาการทางด้านการผลิตโดยเทคโนโลยีและเทคนิคอื่น ๆ แต่กลับไม่พัฒนาความต้องการที่มีความสำคัญยิ่งกว่าการสนองความต้องการ เพราะการสนองความต้องการนั้นเหมือนการแก้ปัญหาแบบไล่ตะครุบเงาตัวเองย่อมไม่มีที่สิ้นสุด

ความต้องการจำเป็นต้องได้รับการพัฒนาเพื่อหาแนวทางจำกัดขอบเขตพฤติกรรมของมนุษย์ผู้ครอบครองของศีลธรรมจรรยา เนื่องจากพฤติกรรมที่เกิดจากความต้องการตามธรรมชาติโดยไม่มีการพัฒนาและควบคุมนั้นเป็นพฤติกรรมที่เกิดจากความต้องการของสัตว์โลกทั่วไป ไม่ใช่มนุษย์ ในแง่มุมนี้เศรษฐศาสตร์กระแสหลักไม่ได้ให้การวินิจฉัยทางปัญญา เพื่อการแก้ปัญหาเอาไว้ และเนื่องจากเป็นประเด็นที่เป็นสาเหตุของปัญหาในทางเศรษฐกิจ สังคม จึงเป็นประเด็นที่เกี่ยวข้องกับทิศทางภูมิปัญญาของกระบวนการแก้ปัญหาของปัจเจกบุคคล สังคม เนื่องจากการผูกพันตัวเองกับทำดีของบุคคลอื่น (สังคม) จึงควรมีกระบวนการแก้ปัญหาอย่างเป็นระบบระเบียบที่แน่นอนเอาเป็นหลักเกณฑ์ได้โดยหลักการนั้นจะต้องพิสูจน์ได้ ซึ่งเป็นงานท้าทายต่อปัญหาเฉพาะหน้าที่คนเศรษฐกิจเผชิญอยู่

ในแนวคิดของคนตะวันตก ปัจจุบันได้ให้ความสนใจต่อความสัมพันธ์ระหว่างเศรษฐศาสตร์กับจริยศาสตร์มากขึ้น แต่ก็ยังค้นหาคำตอบที่ชัดเจนในจริยศาสตร์แบบตะวันตกไม่ได้ ดังคำกล่าวที่แสดงความล้มเหลวคือ "...ปัญหาแรกที่ถูกยกขึ้นมาคือว่าพื้นฐานทางศีลธรรมนั้นจะสามารถรอดจากการอภิปรายที่เปิดกว้างได้มากน้อยแค่ไหน...คนที่แสวงหาความจริงทุกคนจะต้องยอมรับในข้อจำกัดทางศีลธรรมของธรรมชาติมนุษย์ในตนเองเช่นเดียวกับคนอื่น ๆ พร้อมทั้งข้อจำกัดทางปัญญาและอุปสรรคทางทฤษฎี...เราจำเป็นต้องมีการรักษาสันติภาพทางภูมิปัญญา มีการอุทิศให้มากขึ้น มีความขัดแย้งน้อยลง... อารยธรรมของเรานั้นมีความโรแมนติคมากเกินไป มันจำเป็นต้องมีระเบียบและมีศรัทธาในระเบียบมากขึ้น มีความอดทนมากขึ้น และในด้านศีลธรรมกับการเมืองต้องมีงานทางภูมิปัญญามากขึ้น... ต้องแน่ใจมากขึ้นว่าเขาถูกต้องก่อนที่เขาจะชักชวนคน โกลีเคียงให้เชื่อและทำการแก้ไขโลก...ภาระนั้นหนักบวชในความหมายเก่า ในฐานะเป็นผู้นำโดยอ้อมนั้นยังไม่เพียงพอสำหรับงานนี้..."⁽¹⁸⁾

18. แปลจาก Frank Hyneman Knight, The Ethics of Competition. (America : University of Chicago, 1976), PP. 352-359.

2.1.2 หลักเกณฑ์ในการใช้ทรัพยากรทางพุทธศาสนา

การใช้ทรัพยากรทางพุทธศาสนานั้นมีหลักเกณฑ์ที่ชัดเจนแน่นอนในวินัยบัญญัติ อันเป็นมาตรการเพื่อปฏิบัติมีหลักเกณฑ์การใช้สอยทรัพยากรเอาไว้หลายประเด็นในการดำเนินและ ดำรงชีวิตของสมณะในพุทธศาสนา เกี่ยวกับการใช้ผ้านุ่งห่มอันได้แก่ สบง จีวรนั้น ตามพระวินัย ห้ามไม่ให้พระภิกษุสงฆ์ใช้ผ้าเครื่องนุ่งห่มเกิน 3 ชุด และเครื่องใช้ส่วนตัวก็อนุญาตเพียงเท่าที่จำเป็น ซึ่งเรียกว่า อัฐบริวาร 8 เพื่อตัดความมุ่งเผื่อ พุ่มเผื่อที่เกินจำเป็นออกไปจากการดำรงชีวิต เพื่อเข้าสู่ความสงบระงับจากวัตถุเครื่องพินหนากการทั้งหลายเพื่อความปลอดโปร่ง เบาสบาย เรียบง่าย แต่เน้นคุณค่าชีวิต คุณภาพชีวิตมากที่สุด และการใช้ทรัพยากรอย่างมีประสิทธิภาพสูงสุด นั้นมีปรากฏในพระธัมมปัทมสูตรภาค 2 โดยพิสดารว่าด้วยเรื่องพระเจ้าอุเทนถวายผ้า 500 ผืนแต่พระอานนท์ภายหลังได้ตรัสถามถึงการให้ผ้าจากพระอานนท์เถระเจ้าแล้วเกิดเลื่อมใสศรัทธา ดังนี้

พระเจ้าอุเทน ตรัสถามถึงว่าจักใช้ผ้าจำนวนมากนั้นทำอะอะไร พระอานนท์เถระเจ้า
ตอบดังนี้

"มหาบพิตร อาตมภาพ รับผ้าไว้พอแก่อาตมภาพแล้วจักถวายผ้าที่เหลือแก่ภิกษุทั้งหลายผู้มีจีวรเก่า

พระราชา : ภิกษุทั้งหลาย จักทำจีวรเก่าของตนให้เป็นอะไร

พระอานนท์ : เธอจักให้แก่ภิกษุผู้มีจีวรเก่ากว่าทั้งหลาย

พระราชา : ภิกษุเหล่านั้นจักทำจีวรเก่าของตนให้เป็นอะไร

พระอานนท์ : เธอจักทำให้เป็นผ้าปูนอน

พระราชา : เธอจักทำผ้าปูนอนเก่าให้เป็นอะไร

พระอานนท์ : เธอจักทำให้เป็นผ้าปูพื้น

พระราชา : เธอจักทำผ้าปูพื้นเก่าให้เป็นอะไร

พระอานนท์ : ขอถวายพระพร เธอจักทำให้เป็นผ้าเช็ดเท้า

พระราชา : เธอจักทำผ้าเช็ดเท้าเก่าให้เป็นอะไร

พระอานนท์ : เธอจักโชลกให้ละเอียดแล้วผสมด้วยดินเหนียวฉาบผา.....

....และหลังจากนั้นพระเจ้าอุเทนก็ถวายผ้าแต่พระอานนท์เป็นจำนวนมากถึงแสนครั้ง ๆ ละ 500 และ 100,000 ผืน เป็นต้น จนภายหลังพระพุทเจ้าเสด็จดับขันธปรินิพพานแล้วพระอานนท์ได้เที่ยว

ไปทั่วชมพูทวีป เพื่อที่จะได้ถวายบาตรและจีวรทั้งหลายของท่านแก่ภิกษุทั้งหลายในวิหารทั้งปวง”⁽¹⁹⁾

ในทางอื่น ๆ เช่นการบริโภคเสนาสนะก็เช่นเดียวกันเน้นการใช้ให้ได้ประโยชน์เต็มที่ และในขอบเขตที่กว้างขวางที่สุด เพราะการที่พุทธศาสนาไม่ได้กำหนดบังคับว่าจะต้องบวชเป็นเวลานานเท่าใดหรือบวชตลอดชีวิต จึงทำให้ผู้บวชมีเสรีภาพเต็มที่ ที่จะอยู่ในสมณเพศนานแค่ไหน ผลต่อเสนาสนะก็คือจะได้เกิดประโยชน์สูงสุดแก่ผู้เข้าพำนักอาศัยในการปฏิบัติธรรมหรือปฏิบัติศาสนกิจ ในช่วงเวลาต่าง ๆ กัน เพราะผู้อยู่ก็คือผู้ที่ไม่ถูกบังคับการใช้การบริโภคสิ่งของต่าง ๆ บรรดาที่มีผู้มีจิตศรัทธาร่วมบริจาคให้ไว้ในบวรพุทธศาสนาและก็จะเป็นการบริโภคทรัพยากรเหล่านั้นด้วยกิริยาอาการแห่งผู้ประพฤติปฏิบัติที่สมควรแก่สมณसारูป จึงเป็นหลักเกณฑ์การบริโภคทรัพยากรที่ประกอบด้วยประโยชน์ อันเนื่องมาจากการไม่ผูกขาดตัดตอนกำหนดให้บวชตลอดชีวิตซึ่งเป็นการปิดโอกาสบุคคลอื่นที่ไม่ปรารถนาจะเข้ามาสัมผัสบ้าง เนื่องจากสถานที่อันจำกัดเหล่านั้นจึงเหมาะสมกับกฎเกณฑ์หรือหลักการปลายเปิดเช่นนี้ ดังในครั้งพุทธกาลพระภิกษุชื่อพระจิตตหัตถเถระ⁽²⁰⁾ ได้บวชแล้วลาสิกขาอยู่ถึง 7 ครั้ง จึงบรรลุมรรคผลนิพพานเป็นพระอรหันตบุคคล ซึ่งถ้าหากพระภิกษุรูปนั้นท่านเข้ามาเผชิญกับมาตรการที่บวชแล้วห้ามลาสิกขา ท่านอาจจะเบื่อบ่นท้อแท้ ในการปฏิบัติธรรมแต่ต้องจำยอมอยู่ในเพศบรรพชิตอย่างไร้คุณภาพก็ได้ แต่เมื่อพุทธศาสนาได้มีกฎเกณฑ์ที่เปิดโอกาส ให้เสรีภาพทางความคิดทางปัญญาต่อเมื่อท่านทั้งหลายเหล่านั้น ได้เกิดปัญญาแจ่มแจ้งด้วยตนเองในสภาวะธรรมตามลำดับ ย่อมคลายถอนความยึดมั่น ถ้อยมั่นในทางโลกว่าเป็นสรวงลงได้เอง การหันหน้าเข้าสู่การปฏิบัติธรรมด้วยอารมณ์ ความรู้สึกที่อ้อมตัวทางโลก และพอดัวในทางธรรมเช่นนี้จะทำให้การบริโภคใช้สอยเสนาสนะตลอดเครื่องอุปโภคบริโภคทั้งหลายอันเป็นของกลางหรือของสงฆ์จะเกิดประโยชน์เต็มที่แก่ผู้ที่จาคะหรือเสียสละสิ่งของเหล่านั้นมาให้กับศาสนาเพราะความเชื่อและตายใจในผู้บริโภคอย่างมีหลักเกณฑ์ และหลักใจว่าไม่เกลไถลไปเรื่อยหาความแน่นอนไม่ได้

19. พระธรรมปิฎกฐกถาแปล ภาค 2 คณะกรรมการแผนกตำรา (มหามกุฏราชวิทยาลัย ในพระบรมราชูปถัมภ์, 2529), หน้า 80.

20. พระสุตตันตปิฎก ขุททกนิกาย ธรรมบท อปปมาทวรรค 25/25/38 ฉบับสังคายนา, 2530. หรือโดยนิสสารในพระธรรมปิฎกฐกถาแปล ภาค 2 (มหามกุฏราชวิทยาลัย ในพระบรมราชูปถัมภ์, 2529), หน้า 205-207.

จากความเป็นภิกษุ ทั้งนี้เนื่องจากเป็นพฤติกรรมที่มีผลกระทบต่อเศรษฐกิจและสังคมมากทั้งสังคม
สังคมด้วยกันเองและสังคมชราวาสที่เกี่ยวข้องอาศัยกันอยู่เป็นต้น

เศรษฐศาสตร์ : แต่ส่วนการใช้ทรัพยากรในทางเศรษฐศาสตร์นั้นจะคำนึงถึงในแง่
ของกำไรขาดทุนหรือเชิงปริมาณมากกว่าการคำนึงถึงในแง่คุณภาพ การประหยัดทรัพยากรในทาง
เศรษฐศาสตร์นั้นก็จะมีจุดประสงค์เพียงเพื่อจะลดต้นทุนให้ต่ำที่สุด เพื่อกำไรสูงที่สุดในแง่การผลิต
เป็นส่วนใหญ่ หากจะมีคำนึงถึงในระยะยาวจะได้มีทรัพยากรใช้จนถึงรุ่นลูกหลานในอนาคตแล้ว
เศรษฐศาสตร์ก็จะมองในแง่ของการมีกิมมิใช้เพื่อสนองความต้องการทางกายภาพเท่านั้น ส่วนแค่
ไหนจึงจะถือว่าพอใจไม่อาจจะกำหนดขอบเขตได้ในทางปฏิบัติและยังไม่มีกระบวนการสำหรับวัด
หรือกระบวนการควบคุมความพอใจให้อยู่ในกรอบแห่งความพอดีเพื่อการดำรงอยู่ของชีวิตอย่างพอ
ประมาณได้ จึงเพียงหาจุดร่วมกันว่า ณ ตรงไหนจึงจะไม่ก่อให้เกิดปัญหาในแง่ความได้เปรียบเสีย
เปรียบกันระหว่างผู้ที่อยู่ในฐานะจะได้รับประโยชน์กับผู้ที่เป็กลุ่มบุคคลหรือบุคคลที่จะเป็นฝ่ายเสีย
สละหรือสูญเสียผลประโยชน์ไปตั้งใน Welfare Economics ก็ได้พูดถึงประเด็นดังกล่าวเพื่อหา
ข้อสรุปเช่นกัน

พุทธศาสนา : ในเบื้องต้นของทฤษฎีทางพุทธศาสนานั้นได้เน้นการใช้ทรัพยากรมนุษย์
ให้ได้ประโยชน์เต็มทีหรือคุ้มค่าแก่ชีวิตหนึ่ง ๆ ที่ได้อุบัติขึ้นแล้ว ดังนั้นในหัวข้อนี้จึงเน้นการพูดถึง
การใช้ทรัพยากรมนุษย์มากกว่า

จากหลักอริยสัจ 4 ที่พระพุทธองค์ตรัสรู้ดังกล่าวจะเห็นว่าพระพุทธเจ้าทรงเป็นนักวิจัย
ชั้นเยี่ยม หากมนุษย์สามารถนำพุทธปรัชญานี้ไปใช้แก้ปัญหาของตนเองได้ตามลำดับ ย่อมเป็นมนุษย์
ที่มีคุณภาพสูง และไม่เพียงแต่แก้ปัญหาในคนเท่านั้น หลักการนี้สามารถนำไปใช้แก้ปัญหาในการทำ
งานได้อย่างมีประสิทธิภาพ ดังหลัก คิวซี ซึ่งเป็นวิธีการเพิ่มประสิทธิภาพในการทำงานของชาว
ญี่ปุ่นนั้น ก็คือ หลักการเดียวกันกับหลักอริยสัจสี่นั่นเอง และเมื่อใดก็ตามที่มนุษย์ไม่มีความชัดเจนต่อ
ปัญหาของตนเอง การแก้ปัญหาก็ล้มเหลว ดังทุกข์ซึ่งก็คือสภาพ/สภาวะ ปัญหาของมนุษย์และสัตว์
โลก ส่วนตัวปัญหาที่ทำให้เกิดทุกข์คือกิเลส งานหลักในทางพุทธศาสนาคืองานกำจัดกิเลส ซึ่งเป็น
เรื่องใหญ่ที่ต้องทำแม้ยากแสนเข็ญก็ตาม (ซึ่งการตรัสรู้ธรรมของพระพุทธเจ้าก็ตรัสรู้เรื่องนี้)

แต่ปรากฏว่างานศึกษาที่ลบล้างพุทธปรัชญาของฉลาดชาย กล่าวว่า "...เรารู้ว่า
เราเป็นทุกข์ มีความทุกข์ ซึ่งแต่ก่อนความทุกข์มีอยู่แล้ว แต่เราไม่รู้ ตอนที่เรายังไม่รู้ เราเฉย
เราไม่คิดอะไร ตอนที่เรารู้แล้ว เราก็เฉยและไม่คิดอะไร ปล่อยให้สิ่งทั้งหลายเกิดขึ้นในใจ นั่น
คือทำโดยไม่ต้องทำ ปล่อยให้ใจเราล่องลอยไปกิเลสหรือไม่มีกิเลส ไม่ใช่เรื่องสำคัญ มนุษย์ทั่วไป

ต้องอยู่ในโลกและสังคมอันเต็มไปด้วยสิ่งที่ยั่วยวนกิเลส ปัญหาที่สำคัญคือ ทำอย่างไรจึงจะไม่ให้กิเลสเข้ามาครอบงำจิตใจอย่างเบ็ดเสร็จการกำจัดหรือต่อสู้กิเลสเป็นเรื่องที่รุนแรง เพราะต้องมีการกดดันแบบบีบบังคับ ปรินญาตะวันออกไม่ต้องการทำเช่นนี้ แต่ต้องการชี้ให้เห็นว่าเป็นไปไม่ได้ที่เราจะตื่นขึ้น ไม่ต้องไปกำจัดกิเลส..."⁽²¹⁾

ซึ่งแท้จริงตามพุทธปรัชญาวิธีการว่าทำอย่างไรจึงจะไม่ให้กิเลสเข้ามาครอบงำจิตใจนั้นแหละคือ วิธีการกำจัดกิเลสโดยตรง ในหลักพุทธปรัชญาด้วยวิธีการฝึกให้มีสติรู้เท่าทันสภาวธรรมทั้งหลายนั่นเอง ความรู้สึกว่าการกำจัดหรือต่อสู้กับกิเลสเป็นเรื่องที่รุนแรงนั้น จะเป็นอะไรไปนอกจากความรู้สึกเช่นนั้นก็คืออาการของกิเลสอย่างหนึ่งคือ ตัวท้อแท้ ที่ยอมแพ้ตั้งแต่ยังไม่ขึ้นเวทีต่อกรกับกิเลสนั่นเอง ดังนั้นการเจริญปัญญา (ที่เรียกว่าวิปัสสนา) จึงจำเป็นต้องทำเพื่อฝึกความฉลาดแหลมคมของปัญญาให้เท่าทันกิเลส ซึ่งแหลมคมมากจนครอบงำโลกไว้ได้และอบรมมนุษย์ว่างานฆ่า (กำจัด) กิเลสนั้นไม่จำเป็น ฯลฯ ดังนั้นพุทธปรัชญาจึงมีหลักการผลิตคนคุณภาพโดยทวนกระแสของกิเลสมากมายเช่น ให้เร่งฝึกสติ ปัญญา ศรัทธา ความเพียร ให้มากแล้วจะได้ชื่อว่าผ่านการต่อสู้กับกิเลสมาแล้วย่อมรู้ฝีมือกันดี ไม่มีใครหลอกได้ ดังพุทธปรัชญาที่ว่านักพิชิตย่อมฝึกตน (อิตตานัง ทมยันตี นัทธิตา)⁽²²⁾ หรือ ปรีโยทเปยย อิตตานัง จิตตเกลเสหิ นัทธิโต หมายถึงนักพิชิตพึงทำตนให้ผ่องแผ้วจากเครื่องเศร้าหมองของจิต⁽²³⁾ แนวคิดที่ผลิตคนคุณภาพนั้นจึงเน้นปัญญาอย่างสูง

ตั้งแนวคิดเกี่ยวกับการล้างบาปทางพุทธศาสนา เช่น หากน้ำมีคุณสมบัติชำระล้างบาปได้จริงแล้ว พวกกุ้ง หอย ปู ปลา ที่แช่อยู่ในน้ำนั้นตลอดชีวิตมันไม่ไปสวรรค์ก่อนมนุษย์แล้วหรือ แต่ไหนมันจึงกลับไปอยู่ในหม้อ (ต้ม,แกง) ของมนุษย์เล่า⁽²⁴⁾ เป็นการผลิตความคิดใหม่ เสนอแนวคิดใหม่โดยไม่บังคับ ศรัทธา และปัญญาของใคร ด้วยวิธีการนี้ผู้ที่มีสติยิ่งคิดมีความรอบคอบทางปัญญาย่อมไม่เป็นเหยื่อของความหลงแล้วหันมาศึกษาแนวทางที่มีเหตุผล เห็นอกว่าต่อไป จึงทำให้

21. ฉลาดชาย รมิตานนท์, ปรีชา เปี่ยมพงศ์สานต์. ลัทธิมากซ์และสังคมนิยม. (พระนคร : เคล็ดไทย, 2524), หน้า 62.

22. ม.ม. 13/487 ชุ.ธ.25/25 ชุ.เถร. 26/389.

23. สัมพทา. 19/29 ชุ.ธ. 25/26.

24. สังยุตตนิกาย สคาถวรรค สังครวสูตร ภาค 2 เล่ม 1/721/297-298.

สามารถเพิ่มผลิตภาพของการผลิตมนุษย์ที่มีจิตใจแบบพุทธะได้คราวละมาก ๆ บ่อยครั้ง อย่างเช่น ชฎิล 3 พี่น้อง ได้เป็นจำนวนกว่าพัน เป็นต้น (25)

ปัญหาในการผลิตคุณภาพนั้นมีทั้งปัจจัยภายนอกและภายในเป็นข้อจำกัด (Constraint) ซึ่งตามแนวพุทธปรัชญานั้นมีผลมากทั้งสองกรณี ปัจจัยภายนอกมีอิทธิพลมาก ดังอุทาหรณ์ที่ยกมาบางส่วนข้างต้น เป็นข้อจำกัดในการขยายขนาดและปริมาณการผลิตยิ่งไปกว่านั้น การป้องกันไม่ให้ตนเองถูกลดทอนคุณภาพให้ด้อยลงไป อันสืบเนื่องมาจากปัจจัยภายนอกทั้งหลาย พุทธปรัชญาจึงให้สังวรในตัวแปรเหล่านั้น ซึ่งเป็นปัจจัยสำคัญในการกำหนดบทบาทการผลิตมนุษย์คุณภาพตามแนวทางของพุทธศาสตร์ซึ่งมีทั้งหมด 38 ตัวแปรอันเรียกว่ามงคลชีวิต 38 ประการ (26)

ส่วนปัจจัยภายในที่มีผลมากต่อการผลิตมนุษย์คุณภาพให้กับระบบเศรษฐกิจ และสังคม ให้กลายเป็นคนเศรษฐกิจและมนุษย์ปฏุชนที่มีความเป็นวิญญูชนนั้น เป็นปัจจัยที่มีลักษณะเป็นนามธรรมบังเกิดและกำหนดอยู่ภายในจิตใจ (เป็นเหตุเป็นปัจจัยเป็นบารมีที่สะสมไว้ที่รอการสานต่อ) ซึ่งพุทธปรัชญาได้ให้ความสำคัญกับคุณลักษณะกำหนดผลสำเร็จในการผลิตในรูปของการจำแนกระดับภูมิปัญญาของมนุษย์ออกเป็นบุคคล 4 จำพวก คือ

"1. อุกมภูติปัญญา ได้แก่ บุคคลที่สามารถเข้าใจได้ทันทีพร้อมกับเวลาที่ท่านยกเพียงหัวข้อ (ธรรมะ) ขึ้นแสดงเท่านั้น

2. วิปญฺจิตฺตัญญ ได้แก่ บุคคลที่สามารถเข้าใจ เข้าถึงก็ต่อเมื่อท่านจำแนกเนื้อความ (แห่งธรรมะ) โดยย่อให้พิสดาร

3. เนยยะ ได้แก่ บุคคลที่สามารถรู้เข้าใจเข้าถึงเป็นขั้น ๆ ไป ก็ต่อเมื่อได้ทรมันศึกษา ค้นคว้า ได้ถาม โดยทำไว้ในใจโดยแยบคาย โดยสมาคม โดยคบหา โดยสนิทสนมกับกัลยาณมิตร

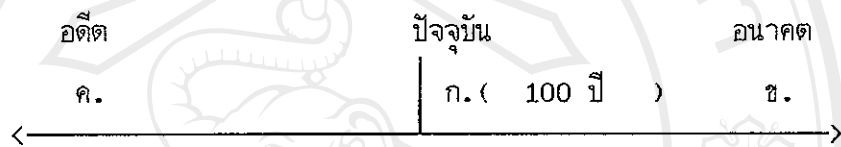
4. ปทปรมะ ได้แก่ บุคคลที่แม้ฟังแล้วก็ตาม กล่าวก็มาก จำหรือทรงไว้ก็มาก บอก สอนก็มาก แต่ก็ไม่สามารถบรรลุถึงความรู้ ความเข้าใจได้ (ในทางศาสนาเรียกไม่บรรลุธรรมผล) ในชาตินั้น" (27)

25. วินัยปิฎกมหาขันธกวรรค 4/37-54.

26. ศึกษาได้จากมังคลัตถทีปนี แปลเล่ม 1-5 คณะกรรมการแผนกตำรา มหามกุฏราชวิทยาลัย ในพระบรมราชูปถัมภ์ กรุงเทพฯ เล่มที่พิมพ์ครั้งที่/ปีที่พิมพ์. (1-5/8, 5, 13, 8, 7/2524, 2522, 2524, 2524, 2519).

27. บุคคลปัญญาติ 3/113-114.

และบุคคล 4 จำพวกนี้ไม่ได้เกิดขึ้นอย่างเลื่อนลอย หากแต่ได้ผ่านมาทางการสร้าง เหตุปัจจัยเอาไว้วางสมควรแก่ผลที่จะได้รับจึงได้รับและเสวยผลแห่งเหตุปัจจัยเหล่านั้น ๆ ได้ การสร้างเหตุปัจจัยภายใน คือเพื่อผลที่จะบรรลุใ้ไว้เป็นคุณสมบัติของใจ อันได้แก่ กุศลกรรม และอกุศลกรรม เป็นต้น ตามแนวจิตพุทธศาสนานั้นหากเอาปัจจุบันเป็นหลักตามแผนภูมินี้กล่าวได้ว่า เราจะศึกษาในระดับทฤษฎีเท่านั้น ไม่อาจจะล่วงล้ำเข้าสู่พรมแดนของการปฏิบัติได้ เพราะเป็นเรื่องของปัจจัยตั้ง (ความรู้ที่รู้ได้เฉพาะตนเฉพาะผู้ที่ปฏิบัติแล้วเท่านั้นจะรู้ได้)



หากเริ่มนับการผลิตมนุษย์ตั้งแต่อายุศูนย์วันคือ เริ่มคิดตั้งแต่จุด ก ต่อไปเรื่อย ๆ ในอนาคต จนถึงจุด ข หรือเลยจุด ข ก็ตาม มนุษย์ประเภทที่ปรมาธรรมนั้น แม้จะมีอุปกรณ์การผลิตที่ทันสมัยและเพียงพอ (อันเป็นปัจจัยภายใน) แต่ไหนก็ตาม และยังเพิ่มศรัทธา ความเพียร ซันติ เป็นต้น เข้าไปอีกแรงหนึ่ง (อันเป็นการสร้างเหตุปัจจัยภายในของตนเองปัจจุบัน) แต่ก็ยังไม่สัมฤทธิ์ผลในการผลิตมนุษย์ประเภทนี้ ตามนัยของปรัชญาพุทธศาสนานั้นถือว่าเหตุปัจจัยที่สร้างมาตั้งแต่อดีต (คือช่วงจุด ค นั้น) ยังอ่อน ไม่เพียงพอ อินทรีย์ยังอ่อนหรือเรียกว่า บารมียังน้อย นับเป็นการเข้าสู่ภาคปฏิบัติ ซึ่ง ไม่อยู่ในวิสัยของงานศึกษาครั้งนี้จะทำได้ เพราะอดีตในทีนี้ก็คืออดีตชาตินับย้อนหลังจากจุด ก ซึ่งเป็นปัจจุบันภพที่เริ่มด้วยอายุศูนย์วัน ดังนั้นการผลิตมนุษย์ในทัศนะของพุทธศาสนานี้ หากจะแบ่งช่วงการผลิตตามนัยยะของเศรษฐศาสตร์ออกเป็นช่วงสั้น ช่วงยาวแล้วฟังก์ชันการผลิตที่แท้จริงของพุทธศาสนานี้ ใช้ระยะเวลายาวนานกว่าเศรษฐศาสตร์มาก เพราะต้องเริ่มมาจากก่อนจุด ค หากนับจากวันเกิดมาจนถึงวันตาย อาจจะมีจากจุด ก ไปจุด ข เป็นต้นนั้น นับว่าเป็นฟังก์ชันการผลิตมนุษย์ที่สั้นมากในทัศนะของพุทธฯ ดังนั้นพุทธปรัชญาจึงไม่ให้ตั้งอยู่ในความประมาท โดยให้เร่งรีบและแข่งขันกับเวลาที่ล่วงไป และแข่งขันกับตัวเอง โดยเร่งชวนชวายุปลดปล่อยตัวเองออกจากความข้องขัด เกาะเกี่ยวผูกพันทั้งหลายให้จิตเป็นอิสระจากเครื่องพันธนาการเหล่านั้น ตามลำดับแห่งเหตุปัจจัยที่สร้างและ โดยสิ้นเชิง ในที่สุด (เข้าสู่นิพพาน) แต่ความข้องเกี่ยวผูกพันใดที่มีอยู่ทั้งหมดที่เป็นประโยชน์ต่อตนเองและผู้อื่นยังคงดำเนิน ไปและดำรงอยู่ หากเป็นไปเพื่อความรับผิดชอบภายใต้จิตใจที่อิสระจากสิ่งเหล่านั้น (ไม่เป็นทาสของสิ่งเหล่านั้น) นี้คือเสรีภาพที่แท้จริง

ในพุทธปรัชญาถ้าผลิตคน เศรษฐกิจหรืออุตสาหกรรม ได้ตามแนวทางของพุทธปรัชญาแล้วการแข่งขันที่เสรี หรือเสรีภาพของการแข่งขันที่แท้จริง จะได้รับการสถาปนาขึ้นอย่างถาวรบนพื้นฐานของคุณธรรมในสังคมคน เศรษฐกิจในอนาคต

ส่วนผลิตเพื่อใครนั้นการผลิตคนคุณภาพ พุทธปรัชญาได้ให้ความหมายที่สมบูรณ์ในตัวเองว่าเป็นการผลิตเพื่อตนเอง (หลักการทางพุทธศาสนาคือ โอวาทปาฏิโมกข์ได้แก่ หนึ่งละเว้น จากความชั่วทั้งปวง สองทำความดีให้ถึงพร้อม และสามทำจิตใจให้ผ่องแผ้ว) คือผลิตคุณธรรม อันเป็นคุณลักษณะที่ประกอบด้วยสัมมาทิฐิขึ้น ในตัวของปัจเจกบุคคลเองในระดับปัจเจกบุคคล หรือคือพิจารณาในระดับจุลภาคนั้นปรัชญาพุทธศาสนามีกระบวนการผลิตเพื่อตนเองก่อนเป็นอันดับแรก เพื่อคุณสมบัติแห่งตนก่อนจึงจะสามารถแผ่แผ่ให้บุคคลอื่น ๆ และสังคมต่อไปได้ เริ่มมาตั้งแต่การรู้จักมี เมตตา กรุณา มุทิตา อุเบกขาหรือเริ่มเข้าใจเรื่องทุกข์ สมุทัย นิโรธ และมรรค คือเข้าใจเรื่อง ของตนเองแล้วขยายผลออกเป็นความเห็นอกเห็นใจผู้อื่นหรือในขณะเดียวกัน คนที่มีจิตใจแบบพุทธะ แล้วแม้เห็นปัญหาหรือทุกข์ของบุคคลอื่นก็สามารถน้อมนำ (โอบนโยน) เข้ามาสู่เรื่องของตนเองได้ ให้เป็นไปในทิศทางที่สร้างสรรค์ยิ่ง ๆ ขึ้นไปจนสามารถพัฒนาถึงขั้นเห็นทุกข์ของคนอื่นเสมอเหมือนทุกข์ของตนเอง เป็นต้น (อิริยบุคคล) แต่รู้จักอุเบกขาหรือปล่อยวางเมื่อสุดวิสัยที่จะช่วยเหลือได้ และเมื่อแต่ละคนมีพื้นฐานหวังพึ่งตนเองก่อนตามพุทธปรัชญาที่ว่า อตตาทิอัตตโนนาโถ (ตนแลเป็นที่พึ่งแห่งตน) แล้วยอมเป็นปัจเจกบุคคลที่เข้มแข็ง มีหวังเป็นที่พึ่งของสังคมได้ในโอกาสต่อไป ทั้งโดยตรงหรือโดยอ้อม หลักการ วิธีการทั้งหลายบรรดามีในพุทธปรัชญา 84,000 พระธรรมชั้นต้น เป็นศาสตร์แห่งความพ้นทุกข์ของปัจเจกบุคคลและสังคม โดยแท้

ในระดับสังคมของคนหมู่มาก (ระดับมหภาค) พุทธปรัชญาได้ให้ความสำคัญในเชิงที่เป็นปัจเจกการ (เป็นเหตุเป็นผลเกี่ยวโยงกันไป) คือไม่อาจจะแยกจากกันได้ระหว่างปัจเจกบุคคล กับสังคมที่มีความเชื่อมประสานกันอยู่ โดยหลักธรรมชาติ แนวคิดของพุทธศาสนานั้น ได้ให้ความสำคัญกับงาน เกื้อกูลและสงเคราะห์สังคมอย่างเต็มกำลังความสามารถ เริ่มต้นจากพระพุทธรองค์ที่ได้ทรง สละความสุขส่วนตัวออกแสวงหา โมกขธรรมก็เพื่อจะ ได้นำพาสังคมให้พ้นทุกข์ ตลอดพระชนม์ชีพแม้พระองค์จะทรงบรรลุมรรคผลนิพพานแล้วก็ตาม ก็ยังบากบั่นต่อสู้กับอุปสรรคนานัปการเพื่องานสังคม โดยถ่ายเดียวล้วน ๆ ไม่มีเพื่อพระองค์เองเลย จวบจนวาระสุดท้าย แม้กำลังจะเสด็จดับขันธปรินิพพานก็คือลมหายใจกำลังจะสิ้นอยู่แล้วพระองค์ยังได้ตรัสแก่พระอานนท์ให้อนุญาตให้ท่านสุภิกะ⁽²⁸⁾

28. มหาปรินิพพานสูตร ที่ฉนิกายมทาวรรค 10/138.

เข้าเฝ้าทูลถามธรรมะและลงมือปฏิบัติจนสำเร็จอรหัตตผล ในขณะนั้น การที่สามารถผลิตพระอริยเจ้า
ภูมิธรรมระดับพระอรหัตตนั้น ไม่ใช่จะเกิดขึ้นและสำเร็จลงได้ง่าย ๆ นอกจากพุทธวิสัยเท่านั้นที่จะ
ทำได้ในวาระและโอกาสเช่นนั้น ซึ่งการที่ผลิตพระอรหัตตได้หนึ่งรูป ย่อมหมายถึงปรัชญาพุทธศา-
สนาจะขยายออกไปได้มาก เพราะความเสียสละต่อสังคมของพระอรหัตตนั้น ทำได้เต็มที่เพราะ
การทำงานสังคมเพื่อสังคมที่แท้จริงปราศจากการเจือปนด้วยอำนาจของกิเลส (อวิชชา) ทั้งหลาย
นั้นย่อมนำมาซึ่งปริมาณ และคุณภาพของงานอย่างแท้จริงด้วยจิตที่หลุดพ้นและอยู่เหนือโลกจึงทำงาน
เพื่อโลกได้อย่างมีพลัง เพราะสภาวะที่รู้อัจฉริยะของโลกคือรู้ชัดถึงปัญหาของ โลกอย่างสิ้นสงสัย (โลกวิทู)
ย่อมแก้ปัญหาได้ถูกต้องทุกต้นตอของปัญหา ไม่ลุ่มเผลอ หรือคาดการณ์ในการแก้ปัญหา ดังจะเห็นจาก
หลักพุทธปรัชญาไม่ปรากฏว่ามีที่ใดเลยที่ใช้คำว่าน่าจะหรืออาจจะหรือคาดว่า

จุดประสงค์ที่เพื่อความสุขและเพื่อประโยชน์สุขแก่ชนจำนวนมาก ดังที่พระพุทธเจ้าได้
ย้ำอยู่เสมออัน ความจริงพระสงฆ์ที่กล่าวถึงนั้นก็คือพระอรหัตตนั้นเอง เพราะพระบรมศาสดาตรัส
ถึงการเผยแผ่ธรรม โดยให้โอวาทอันเป็นหลักการแก่พระภิกษุอรหัตตอย่างชัดเจนดังนี้

"ครั้งนั้นพระผู้มีพระภาครับสั่งกะภิกษุทั้งหลายว่า ดูกรภิกษุทั้งหลาย
เราพ้นแล้วจากบ่วงทั้งหลายทั้งที่เป็นของทิพย์ ทั้งที่เป็นของมนุษย์
แม้พวกเรอก็กพ้นแล้วจากบ่วงทั้งปวง ทั้งที่เป็นของทิพย์ ทั้งที่เป็นของ
มนุษย์ พวกเราจงเที่ยวจาริกเพื่อประโยชน์และความสุขแก่ชนหมู่
มาก เพื่ออนุเคราะห์โลก เพื่อประโยชน์แก่กกุล และความสุขแก่
ทวยเทพและมนุษย์ พวกเราอย่าได้ไปรวมทางเดียวกันสองรูป จง
แสดงธรรมงามในเบื้องต้น งามในท่ามกลาง งามในที่สุด จง
ประกาศพรหมจรรย์พร้อมทั้งอรรถ ทั้งพยัญชนะ ครบบริบูรณ์ บริสุทธิ์
สัตว์ทั้งหลายจำพวกที่มีธุลีคือกิเลสในจักขุน้อย มีอยู่ เพราะไม่ได้
ฟังธรรมย่อมเสื่อมผู้ทั่วถึงธรรม จักมี ดูกร ภิกษุทั้งหลาย แม้เรา
ก็จักไปยังตำบลอุรุเวลาเสนานิคม เพื่อแสดงธรรมฯ"⁽²⁹⁾

ก็แสดงให้เห็นชัดเจนว่า พระอรหัตตผู้ซึ่งอยู่ในภาวะนิพพานนั้นท่านไม่ได้หนีโลกหนีสังคมไปไหน
ตรงข้ามยังอยู่ในโลกและช่วยเหลือโลกอย่างไม่มีเห็นแก่เห็นแต่เพียงอย่างเดียวดังกล่าวข้างต้น และหากยังมี
สิ่งปฏิบัติธรรมสมควรแก่ธรรมอยู่ตราบใดตราบนั้น โลกไม่ว่างจากพระอรหัตต (พุทธพจน์)

ซึ่งแท้ที่จริงแล้วจะเห็นว่าในระดับมหภาคคือระดับสังคมนั้น พุทธศาสนามีปรัชญาที่เพื่อสังคมทั้งสิ้น ทั้ง 84,000 พระธรรมชั้นนั้นที่เดียว ลองหาตุลิกข้อที่ไม่มีผลดีและเกื้อกูลต่อสังคม ทั้งโดยตรงและโดยอ้อมนั้น ไม่มีเลย และงานศึกษาของสุนทรารณ เดชะพะโลกุล กล่าวไว้ว่า "... จะพบว่าพุทธปรัชญามิได้ขาดการพิจารณาโครงสร้างสังคม แต่ขาดการเน้นความสัมพันธ์ระหว่างเงื่อนไขภายในกับภายนอกในกระบวนการเกิดของปัญหาว่าสัมพันธ์และสนับสนุนกันอย่างไร..."⁽³⁰⁾ ซึ่งแท้ที่จริงแล้วการเกิดปัญหาอันเนื่องมาจากเงื่อนไขภายในตัวปัจเจกบุคคลได้แก่ อวิชชาอันกระบวนการเกิดแห่งปัญหาของปัจเจกบุคคลย่อมผ่านเข้าไปประสานสัมพันธ์เกี่ยวข้องกับสังคมอยู่แล้ว โดยหลักธรรมชาติ อย่างน้อยที่สุดก็ผ่านหน่วยสังคมย่อย คือสังคมระดับครอบครัวก่อนอย่างหลีกเลี่ยงไม่ได้เลย (ต่อกรณีนี้ศึกษาความสัมพันธ์ระหว่างเงื่อนไขภายในกับภายนอกได้ในทศ 6 และหลักพุทธปรัชญาอื่น ๆ มากมาย ได้แก่ ศील 5 ศील 8 ศील 10 ศील 227 ของพระภิกษุสงฆ์ กุศลกรรมมถ 10 อกุศลกรรมมถ 10 บุญกิริยาวัตถุ 10 สัมปรัสนธรรม 7 อย่าง อริยทรัพย์ 7 กุศลมูล 3 อกุศลมูล 3 พรหมวิหาร 4 อริยสัง 4 อิทธิบาท 4 มรรคมืองค์ 8 ฯลฯ)⁽³¹⁾ เป็นต้น หากพิจารณาจากหลักปฏิจลสัมบูรณ์บาทก็จะเห็นกระบวนการเชื่อมโยงเหตุปัจจัยภายในที่แสดงถึงการเน้นความสัมพันธ์กับภายนอกอยู่แล้วอย่างชัดเจน เช่น สัญญา แสดงความสัมพันธ์ระหว่างเงื่อนไขภายในกับภายนอกโดยตรง จึงก่อให้เกิดผัสสะต่อไปและเป็นปัญหาขึ้นมาได้ทั้งระดับปัจเจกบุคคลและปัญหาระดับสังคม ในการศึกษาแต่ละเรื่องแต่ละประเด็นที่เป็นเรื่องทางเศรษฐกิจ สังคม และปัจเจกบุคคล สังคมนั้น โดยนัยยะของพุทธปรัชญาเข้าผสมผสานนั้น เป็นการยากอย่างยิ่งที่จะแยกแยะประเด็นทั้งหลายออกอธิบายต่างหากอย่างเป็นอิสระแก่กัน เพราะแต่ละประเด็นได้เชื่อมโยงเกี่ยวพันกันอยู่ มีผลกระทบ มีอิทธิพลหรือมีความเป็นเหตุเป็นผลอย่างเกื้อกูลกัน

ฉะนั้นแม้ว่าผู้ศึกษาพุทธปรัชญาส่วนใหญ่ไม่ได้เน้นสัมพันธ์ภาพเหล่านั้น ก็เป็นเรื่องของผู้นำเนื้อหาสาระของพุทธปรัชญาไปใช้ตามที่ตนคิดของตนเอง ตามระดับความเข้าใจของตนเองต่างหาก ไม่ได้หมายถึงพุทธปรัชญามีจุดอ่อนแต่ประการใด เพราะพุทธปรัชญานั้นเป็นปรัชญาที่ใช้แก้

30. สุนทรารณ เดชะพะโลกุล, เศรษฐศาสตร์แนวพุทธกับวิถีทางพัฒนาของไทย วิทยานิพนธ์ เศรษฐศาสตร์มหาบัณฑิต มหาวิทยาลัยธรรมศาสตร์ 2534, หน้า 30.

31. สมเด็จพระมหาสมณเจ้ากรมพระยาวชิรญาณวโรรส, นวโกวาทฉบับประชาชน (มหามกุฏราชวิทยาลัย 2531).

ปัญหาของโลกโดยตรง แม้จะมองในแง่ว่าพุทธปรัชญาเป็นแนวคิดจิตนิยม ก็เป็นจิตนิยมเพื่ออยู่กับโลก ในโลกและเพื่อโลก ให้ได้อย่างมีประสิทธิภาพและคุณภาพไม่ใช่เพื่อหนีโลก เพราะจิตเป็นธรรมชาติอย่างหนึ่ง ผู้ที่จะอยู่อย่างเหนือโลกคือผู้ที่อยู่กับโลก ในโลกและเพื่อโลก ให้เป็น ไม่ใช่เพียงสักแต่ว่าอยู่ได้เท่านั้น นั่นคือต้องมีแนวความคิดทางสายกลางคอยกำกับอยู่เสมอ (ดูรายละเอียดต่อที่หัวข้อ 3.1.2) สิ่งเหล่านี้มีในพุทธปรัชญาทั้งสิ้น ฉะนั้นจึงไม่ใช่การเข้าใจผิดเกี่ยวกับความเป็นจิตนิยมของพุทธปรัชญาดังที่มีผู้กล่าวว่า "... ผู้ศึกษาพุทธปรัชญาส่วนใหญ่มิได้นับสัมพันธภาพ... แต่มักเน้นเฉพาะช่วงที่เป็นกระบวนการเกิดทุกข์หรือปัญหาภายในชีวิตมนุษย์กับข้อสรุปสุดท้าย คือการขจัดอวิชชาและแก้ปัญหาที่ตัวบุคคลเป็นหลัก... การเน้นที่ข้อสรุปและตัดตอนอธิบายกระบวนการผลักดันกันไป... ไม่เพียงแต่จะสร้างความเข้าใจที่คลาดเคลื่อน... และกลายเป็นจุดอ่อนของพุทธปรัชญาแล้วยังนำไปสู่ความเข้าใจผิดที่ว่า พุทธปรัชญาเป็นจิตนิยมอีกด้วย"⁽³²⁾

การเน้นสัมพันธภาพระหว่างเงื่อนไขภายในกับภายนอกที่พุทธปรัชญาเน้นอยู่เสมอ โดยการให้ใช้หลัก"โยนิโสมนสิการ" ก็ชัดเจนเพียงพอที่จะให้ทราบว่า เป็นหน้าที่ของผู้ศึกษาค้นคว้าพุทธปรัชญานั้น ให้สัมพันธ์กับการงานทั้งหลายด้วยตนเอง เพราะตนย่อมทราบบทบาทฐานะและขีดความสามารถของตนดีกว่าใคร การนำพุทธปรัชญามาใช้อย่างมีสัมพันธภาพกันให้เห็นเป็นรูปธรรมมากขึ้น นั้น มีรายละเอียดใน บทที่ 1, 2, 3 ฉะนั้นต่อข้อความที่ว่า ผลิตเพื่อใครในพุทธปรัชญาแม้จะเป็นการทำเพื่อสังคมโดยรวมอย่างแท้จริง (โดยไม่หวังสิ่งตอบแทน) ก็ตาม แต่ผลดีย่อมเกิดมีแก่ผู้กระทำเอง โดยหลักธรรมชาติ ในทางตรงข้ามหากกระทำต่อสังคมไม่ดี (ต่อผู้อื่น) ผลเสียย่อมสะท้อนกลับถึงผู้กระทำเอง โดยไม่ต้องตั้งความปรารถนาว่าขอรับผลแต่ประการใดตามพุทธปรัชญาที่ว่า "ทำดีย่อมได้ดี ทำชั่วย่อมได้ผลชั่ว" และแม้แต่บุคคลที่ฝึกฝนตนเองเพื่อเข้าสู่ความดีด้วยวิธีการต่างๆ ก็ตาม แม้จะไม่ปรารถนาให้สังคมมาร่วมรับรู้ก็ตาม แต่เขาก็เป็นผลผลิตของสังคม ย่อมมีผลเป็นสิ่งแวดล้อมที่ดีแก่ชุมชนในสังคมเอง โดยปริยาย โดยหลักธรรมชาติในพุทธปรัชญานั้น ทั้งปัจเจกบุคคลและชุมชน (สังคม) ย่อมมีสัมพันธภาพต่อกันสูงมาก

32. สุภทราภรณ์ เตชะพะโลกุล, เศรษฐศาสตร์แนวพุทธกับวิถีทางพัฒนาของไทย. วิทยานิพนธ์

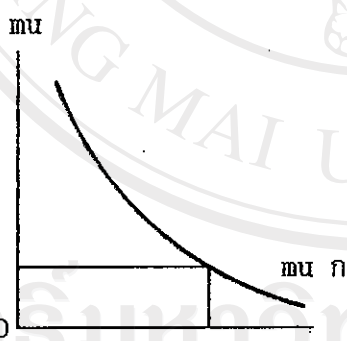
เศรษฐศาสตร์มหานิติ มหาวชิราวุฒยาลัยธรรมศาสตร์ 2534, หน้า 30.

2.2 การบริโภคและสะสมทรัพย์

2.2.1 ฟังก์ชันการบริโภคในเชิงเศรษฐศาสตร์

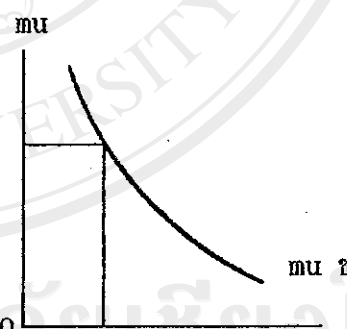
จากข้อสมมุติในการวิเคราะห์พฤติกรรมของผู้บริโภคนั้นถือว่าอรรถประโยชน์สามารถนับได้เช่นขนม 1 ก้อนให้อรรถประโยชน์ 2 หน่วยแล้วจะนำมาซึ่งความพอใจในระดับต่าง ๆ กัน เป็นต้น แต่ในความเป็นจริงแล้วไม่สามารถบอกได้แน่นอน และข้อสมมุติที่ว่าอรรถประโยชน์ที่ได้รับจากสินค้าแต่ละชนิดเป็นอิสระจากกันนั้น แท้จริงแล้วการบริโภคสินค้าหลายชนิดในเวลาเดียวกันจะไม่เป็นอิสระจากกัน สำหรับทางพุทธศาสนาก็จะสนใจในการรู้จักประมาณตนประมาณในการบริโภค (อาหาร) ความจริงแล้วท่านแฝงไว้ว่าไม่ควรบริโภคมากเกินไปคือ

1. เกินระดับที่เหมาะสม (Optimum)
2. เกินระดับที่ทำให้ mu (Marginal Utility) ที่ตนเองได้รับนั้นต่ำกว่า mu ที่คนอื่นจะได้รับถ้าเขาได้บริโภคสิ่งของนั้น (ให้เกิดการให้ทาน) ในทางเศรษฐศาสตร์ได้กล่าวไว้ (33) (หลังจากพระพุทธองค์มาก) ดังรูป



นาย ก บริโภคมากเกินไป

รูปที่ 7



รูปที่ 8

จากรูป การกระจายหรือแบ่งปันไม่มีประสิทธิภาพ นาย ก ได้ mu ต่ำมาก แต่ถ้าแบ่งมาให้ นาย ข

33. Paul A. Samuelson, Economics (New York : McGraw-Hill, Inc, 1980), PP.408-409.

นาย ช จะได้ mn สูงกว่า ดังนั้นการแบ่งใหม่นี้จะมีประสิทธิภาพสูงขึ้นมากกว่าและสนใจว่าจะ
 บริโภคอย่างไรจึงจะได้รับประโยชน์มากที่สุด ดังนั้นเมื่อมีทรัพย์สินอยู่จะใช้ทรัพย์สินนั้น ๆ อย่างไรจึงจะ
 ชื่อว่าบริโภคแล้วไม่เกิดโทษต่อตนเอง และผู้อื่นหรือที่พุทธศาสนานูตถึงการรู้จักใช้จ่ายทรัพย์สิน
 เพื่อบริโภค ควรให้เป็นไปตามความจำเป็น เป็นไปตามหลักเหตุผลและศีลธรรมด้วยดังนั้นแล้ว จะ
 บังเกิดผลดีผาสุกแก่ตนเองต่อส่วนรวม การใช้จ่ายที่ควรถิเตียนและควรสรรเสริญพระพุทธรองค์ได้
 จำแนกไว้ 10 ประเภทคือ กลุ่มที่ 1 ทาทรัพย์สินได้โดยไม่ชอบธรรม แล้วจัดการใช้จ่ายบริโภคทรัพย์สิน
 ดังนี้

"1. ไม่เลี้ยงตนเองให้เป็นสุข ให้อิ่มหนำ ไม่แจกจ่ายเผื่อแผ่แบ่งปัน และไม่ใช้
 ทรัพย์สินทำความดี

2. เลี้ยงตนเองให้เป็นสุข แต่ไม่เผื่อแผ่แบ่งปัน และไม่ใช้ทรัพย์สินทำความดี

3. เลี้ยงตนเองให้เป็นสุข เผื่อแผ่แบ่งปันและใช้ทรัพย์สินทำความดีด้วย

กลุ่มที่ 2 ทาทรัพย์สินชอบธรรมบ้างไม่ชอบธรรมบ้าง เมื่อได้ทรัพย์สินมาแล้วจัดการใช้จ่าย
 บริโภคดังนี้คือ

4. ไม่เลี้ยงตนเองให้เป็นสุข ให้อิ่มหนำ ไม่แจกจ่ายเผื่อแผ่แบ่งปัน และไม่ใช้ทรัพย์สิน
 นั้นทำความดี

5. เลี้ยงตนเองให้เป็นสุข แต่ไม่เผื่อแผ่แบ่งปัน และไม่ใช้ทรัพย์สินทำความดี

6. เลี้ยงตนเองให้เป็นสุข เผื่อแผ่แบ่งปัน และใช้ทรัพย์สินทำความดีด้วย

กลุ่มที่ 3 ทาทรัพย์สินโดยชอบธรรม เมื่อได้ทรัพย์สินมาแล้วบริโภคใช้สอยทรัพย์สินดังนี้

7. ไม่เลี้ยงตนเองให้เป็นสุข ให้อิ่มหนำ ไม่แจกจ่ายเผื่อแผ่แบ่งปัน และไม่ใช้ทรัพย์สิน
 นั้นทำความดี

8. เลี้ยงตนเองให้เป็นสุข แต่ไม่เผื่อแผ่แบ่งปัน และไม่ใช้ทรัพย์สินทำความดี

9. ทำอย่างข้อ 3 แต่ประภทยังมีติด มีมัวเมาในทรัพย์สิน เป็นผู้กำหนดหมกมุ่น ัว
 วน บริโภคทรัพย์สินอย่างไม่เห็นโทษ ไม่มีปัญญา เป็นเครื่องสลัดออกคือเป็นทาสของทรัพย์สินไม่เป็นชีวิต
 ที่อิสระเหนือโภคทรัพย์

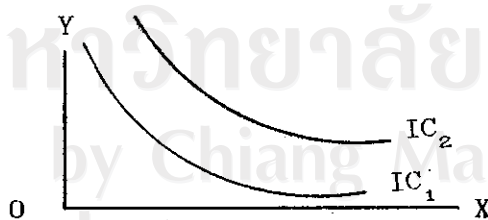
10. แสวงหาโดยชอบธรรมแล้ว เลี้ยงตนเองให้เป็นสุข เอื้อเฟื้อเผื่อแผ่ ใช้ทรัพย์สินทำ
 ความดี ทำบุญ ไม่หมกมุ่นมัวเมา บริโภคทรัพย์สินอย่างรู้เท่าทัน เห็นโทษและคุณแห่งทรัพย์สินจึงมีปัญญา

เป็นเครื่องสลับออกทำตนให้เป็นอิสระหลุดพ้น เหนือ โภคทรัพย์ได้"⁽³⁴⁾ ประเภทที่ 10 นี้ เป็น
 คฤหัสถ์ที่มีความสมบูรณ์ในพฤติกรรมการบริโภคมั้ผลดีต่อเศรษฐกิจ/สังคม ทำให้เกิดดุลยภาพ เสถียร
 ภาพความมั่นคงผาสักแก่บุคคลและสังคม

ถ้าหากดำเนินตามแนวทางการแสวงหาโดยชอบธรรมได้ อย่างน้อยก็จะทำให้ระบบ
 เศรษฐกิจแบบทุนนิยม ไม่มีค่ายนรกให้เกิดการทารุณกรรมแก่แรงงานที่ยากจนทั้งหลาย และผลดีแก่
 เศรษฐกิจคือทำให้มีการกระจายรายได้ โดยผ่านทางเมตตากรุณาค้ำจุนโลก ซึ่งเป็นหลักสัจธรรม
 อันเที่ยงแท้ ดังพระพุทธองค์ได้ให้แนวทางเกี่ยวกับการปราบอาชญากรว่าให้จัดการพัฒนาเศรษฐกิจ
 ก่อน เพราะการฆ่าไม่ใช่วิธีปราบ อาชญากรที่มีประสิทธิภาพ⁽³⁵⁾ ภาวะดุลยภาพในทางพุทธศาสนา
 นั้นมีปัจจัยทางสังคมมากมายเข้ามามีอิทธิพลเกี่ยวข้องด้วยไม่เพียงแต่ผ่านกลไกของราคาและปริมาณ
 สินค้า บริการ เท่านั้น ดังในทางเศรษฐศาสตร์นั้น มองดุลยภาพในเรื่องอรรถประโยชน์เพิ่มขึ้น

$$M_{ux} = P_x$$

แสดงว่าผู้บริโภคจะอยู่ที่จุดดุลยภาพ เมื่ออรรถประโยชน์เพิ่มขึ้นหน่วยสุดท้ายของสินค้า x เท่ากับราคา
 ตลาดของสินค้า x ซึ่งเงื่อนไขนี้เกิดขึ้นมาจากข้อสมมุติที่มีข้อบกพร่องดังกล่าวแล้วจึง ได้คิดวิธี
 Ordinal Approach หรือทฤษฎีการวิเคราะห์พฤติกรรมของผู้บริโภค โดยอาศัยการเรียงลำดับของ
 อรรถประโยชน์ ดังนั้นเส้น Indifference Curve (IC) ที่อยู่ระดับสูงกว่าจึงให้ความพอใจที่สูง
 กว่า ซึ่งเป็นความพอใจที่พร้อมที่จะเพิ่มหรือลดลงเนื่องจากอิทธิพลภายนอก ดูรูปที่ 9



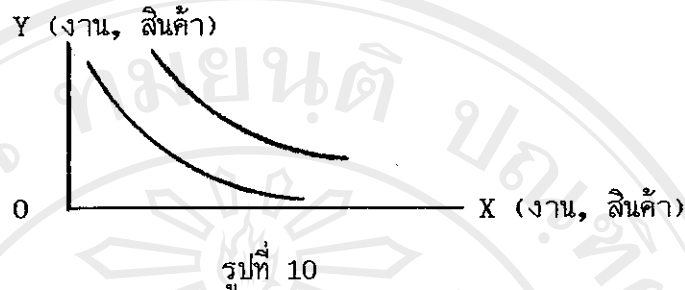
รูปที่ 9

34. อญ. ทสก. 24/91.

35. Samuelson, Economics (11th ed. New York: McGraw-Hill, Inc., 1980),
 PP. 430-433.

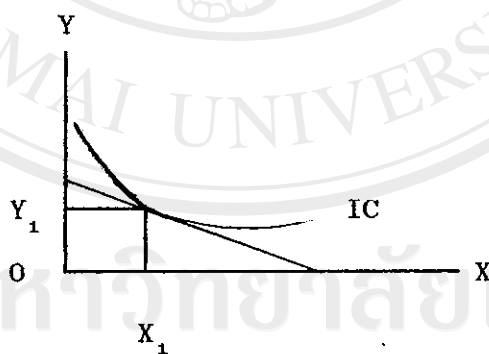
(36)

ส่วนในทางพุทธศาสนานั้นเป็นลักษณะการจัดการกับความพอใจมากกว่ารูป 10



X และ Y อาจจะเป็นงานหรือกิจกรรมใด ๆ เส้น IC_1 คือเส้นความพอใจที่คนทำความพอใจให้เกิดขึ้นในกิจการงานของตน จากสมมุติฐาน (assumption) ของเศรษฐศาสตร์บอกว่าผู้บริโภคสามารถเรียงลำดับบรรลพประโยชน์ที่ได้รับจากสินค้า ซึ่งเขาจะเรียงตำแหน่งความพอใจหรือเรียงลำดับความพอใจของสินค้าแต่ละกลุ่ม โดยเขาไม่จำเป็นต้องทราบจำนวนความพอใจ นั่นคือไม่ต้องสมมติว่าบรรลพประโยชน์วัดออกมาเป็นหน่วย ๆ ได้ เพียงแต่เรียงลำดับความพอใจว่าชอบสินค้าใดมากกว่ากันเท่านั้น เช่น ถ้า ชอบ A มากกว่า B และชอบ B มากกว่า C แล้วก็สรุปได้ว่าเขาชอบ A มากกว่า C ด้วย ส่วนพุทธศาสนาก็ได้ว่าปัจจัยที่หนุนเนื่องให้ความพอใจไปสู่ระดับที่สูงขึ้นได้มีอย่างไรบ้าง เช่น เมื่อเขาทำความพอใจ (ฉันทะ) หรือจัดการกับความพอใจให้เกิดขึ้นต่องานใด ๆ แล้ว เพื่อความสำเร็จของงานเขาจึงต้องใส่หรือเพิ่มความเพียร (วิริยะ) เข้าไปเพื่อให้เกิดความหมั่นเพียร เข้มแข็ง ไม่ทอดธุระในความรับผิดชอบของตนในงานของตน เมื่อหมั่นทำงานบ่อย ๆ จะค่อย ๆ ติดเป็นนิสัย เกิดเป็นความคุ้นเคย ความเคยชินกับสิ่งนั้น ๆ นั่นคือจิตใจจะฝึกฝน จดจ่อต่องาน ไม่ฟุ้งซ่านไปทิศทางอื่นนอกการงานของตน (จิตตะ) เมื่อล่วงกาลผ่านเวลาไปพอสมควรจะทำให้เกิดปัญญาที่เพียงพอแก่งานที่จะใช้พิจารณา ตรวจสอบใคร่ครวญหาเหตุผล ตันปลาย ให้ข้อบกพร่องแห่งการงานนั้น ๆ ได้ (วิมังสา) ในที่สุดก็จะสามารถปรับปรุงงานให้ดีขึ้นเรื่อย ๆ ได้ ซึ่งถือว่าเป็นผลสำเร็จในงานที่จะนำความพอใจให้บังเกิดขึ้นแก่ผู้เป็นเจ้าของงาน อันจะเป็นปัจจัยหนุนเนื่อง เป็นเหตุ เป็นกำลังให้ความพอใจในงานเพิ่มสูงขึ้นไปเรื่อย ๆ จาก IC_1 เป็น IC_2 ได้ ซึ่งก็คือการนำหลักอิทธิบาทสี่ซึ่งเป็นหลักที่จะนำความสำเร็จมาสู่ผู้ปฏิบัติตามหลักคือ ฉันทะ วิริยะ จิตตะ วิมังสา ให้ประสบผลสำเร็จอย่างมี

ประสิทธิภาพ จึงถือได้ว่าหลักการบริหารที่เป็น Efficiency management สามารถนำหลักปรัชญา
 นี้ไปใช้ได้ในการงานทุกประเภท หรือแม้แต่การบริหาร โภคก็มีนัยแห่งการอธิบาย อนุโลมได้ในทำนอง
 เดียวกันคือในที่สุด แล้วถ้าหากเราหาเหตุผลสนับสนุนจนลงตัวได้แล้วว่าแนวทางดำเนินชีวิต หรือ
 การบริโภคของเราจะพอใจแบบอย่างใดที่ได้เลือกสรรว่าดีแล้ว ก็ค่อยเสริมวิริยะ จิตตะ วิมังสา
 เข้าไปตามลำดับ ผลลัพธ์ก็จะเป็นที่พอใจเรื่อยไปเช่นเดียวกัน คุณลักษณะของผู้บริโภคในทางเศรษฐ-
 ศาสตร์จะอยู่ที่จุดสัมผัสของเส้นงบประมาณ Budget line กับเส้นความพอใจเท่ากัน ณ เส้นที่
 อยู่ระดับสูงสุด ปรัชญาพุทธศาสนาที่เป็นหลักธรรมเป็นไปเพื่อประโยชน์ปัจจุบันที่เน้นการดำรงชีวิต
 เช่น สมชวิตา⁽³⁷⁾ คือ เลี้ยงชีวิตแต่พอดี คือรู้จักกำหนดประมาณการในรายได้และรายจ่ายของตน
 ดำรงตนพอดีกับรายได้ ไม่ให้เป็นอยู่อย่างผืดเคืองนัก หรือไม่พุ่มเพื่อเกินไป ถ้าเป็นการ
 บริโภคดังรูปที่ 11⁽³⁸⁾ ก็จะเป็นการเลี้ยงตนเองด้วยโภคภัณฑ์ Y และ X อย่างพอดีได้คุณภาพ
 เช่นเดียวกับเศรษฐศาสตร์การบริโภคหรือการเลี้ยงชีวิตแต่พอดี (สมชวิตา) จัดว่าเป็นภาวะดุล-
 ยภาพทางพุทธศาสนาที่จะก่อให้เกิดความมั่นคงหรือเสถียรภาพขึ้นในส่วนบุคคล สังคม ในภาวะที่
 เศรษฐกิจปกติเสถียรภาพเกิดขึ้นได้ไม่ยากนัก แต่ในภาวะวิกฤตการณ์ทางเศรษฐกิจ สังคมนั้น
 พุทธศาสนายังได้แนะวิธีที่จะประคับประคอง



รูปที่ 11

37. อ.อุฎฺฐก. 23/144.

38. Samuelson, Economics (11th ed. New York: McGraw-Hill, Inc., 1980),
 PP. 419-421.

ภาวะเสถียรภาพทางเศรษฐกิจอีกตัวคือสอนให้ทำใจ ให้อยอมรับการเปลี่ยนแปลงทั้งการเปลี่ยนไป
 ลู่ที่ตีและไม่ตีว่าเป็นเรื่องธรรมดาโดยใช้ความอดทน เข้มแข็งต่อความทุกข์ลำบากอย่าท้อถอยต่อ
 ชีวิต ยามยากทนได้ ยามอดทนได้ ไม่แสดงอาการท้อทรมาย ไม่แสดง อาการเดือดร้อน ยามมี
 ก็ไม่ฟุ้งซ่าน ยามจนก็ไม่อ้อแอ้⁽³⁹⁾ ก็จะบรรเทาความปั่นป่วนทาง เศรษฐกิจลงไปได้จะทำให้มีสติ
 ค่อย ๆ คิดแก้ปัญหา ปัญญาจะทำงานได้อย่างเต็มที่

ความมุ่งหมายในการบริโภคตามหลักเศรษฐศาสตร์นั้นก็เพื่อให้ได้รับความพอใจสูงสุด
 โดยมีตัวแปรที่สำคัญคือ ราคาของสินค้า และรายได้แต่ข้อจำกัด (Constraint) ของผู้บริโภค
 คืองบประมาณหรือรายได้ ส่วนข้อจำกัดในทัศนะของพุทธศาสนานั้นมีมากกว่ารายได้คือ ยังคงต้อง
 คำนึงถึงราคาว่าเป็นข้อจำกัดด้วยเหมือนกันคือการคำนึงถึงคุณภาพ (ชีวิตและคุณภาพสินค้า) ที่จะ
 ได้จากการบริโภคราคาแพงว่าคุ้มหรือจำเป็นแค่ไหนด้วย และนอกจากนั้นยังมีเหตุผลทางจริยธรรม
 วัฒนธรรมเข้ามามีอิทธิพลต่อการตัดสินใจบริโภคมากกว่าในทาง เศรษฐศาสตร์ ดังฟังก์ชันอรรถ-
 ประโยชน์ของผู้บริโภค (Utility function) คือ

$$U = f (q_1, q_2, q_n) \quad (40) \dots\dots\dots [1]$$

ในสมการที่ (1) ผู้บริโภคได้รับความพอใจจากการเพิ่มขึ้นของอรรถประโยชน์โดยอรรถประ โยชน์
 จะมากหรือน้อยก็ขึ้นอยู่กับปริมาณและชนิดของสินค้า เช่น ผู้บริโภคได้รับอรรถประโยชน์จากการที่
 เขามีสินค้าและบริการมากขึ้นชนิดอื่นได้แก่ รวมทั้งสินค้า บริการที่เขาไม่จำเป็นต้องผลิตเองด้วย
 แต่อาศัยกิจกรรมการแลกเปลี่ยน ซื้อขายนำมาซึ่งอรรถประโยชน์และยังความพอใจให้สูงขึ้น ในที่สุด
 แก่ผู้บริโภค ในสมการที่ (1) แต่ในทางพุทธศาสนานั้นทัศนะที่ทำให้เกิดความพอใจไม่จำเป็นต้อง
 เป็นการได้มาเพื่อบำบัดความต้องการเสมอไป แม้แต่การเสียไปก็นำมาซึ่งความพอใจอย่างสูงได้
 เหมือนกัน เช่นในการให้ทานก็คือการที่ต้องเสียสละทรัพย์สิน สิ่งของ เงินทอง สินค้าต่าง ๆ ออก
 ไป ดังนั้นฟังก์ชันอรรถประโยชน์ของผู้บริโภคในทัศนะของพุทธศาสนาก็คือ

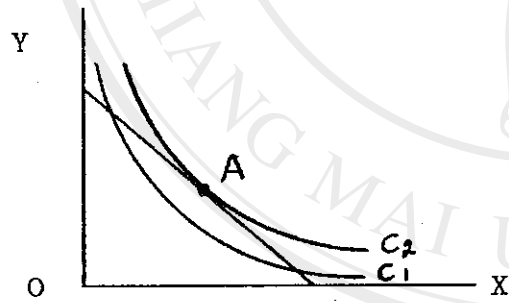
39. วินัยปิฎก 5/10.

40. James M.Henderson, Richard E.Quandt, Microeconomic Theory : A
 Mathematical Approach. (Singapore : McGraw-Hill, Inc., 1988),P.8.

$$U = f (q_1, q_2, \dots, q_n - q_{11}, q_{12}) \dots \dots \dots [2]$$

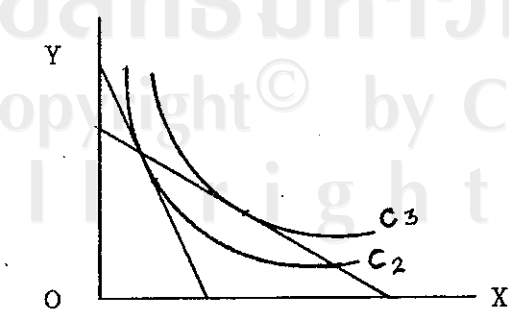
จากสมการที่ (2) ในช่วงแรกนั้นค่า q_1 จะลดลง เนื่องจากถูกหัก $q_{11} \dots q_{12}$ ออกไปเพื่อการบริจาทานหรือเสียสละออกไป ซึ่งดูเหมือนว่าจะมีผลต่อค่า U ให้ลดลงด้วย แต่สิ่งตอบแทนที่เป็นผลทางใจที่เขาได้รับ เมื่อได้เห็นสังคมดีขึ้นเห็นคนจนมีความสุขขึ้นหรือด้านสมณะเพราะหมั่นมีความสะดวกขึ้นในที่สุดแล้ว ความพอใจของเขาก็จะสูงขึ้น ค่า U ในสมการที่ (2) สูงขึ้นเช่นเดียวกับในสมการที่ (1) แม้จะต้องเสียสละ q_1 ออกไปแล้วก็ตาม

ระดับความพอใจจากการบริโภครูปทางวัตถุของคนเศรษฐกิจ มีข้อจำกัดคืองบประมาณจึงสามารถขยับระดับความพอใจขึ้นได้เพียงระดับ C_2 เท่านั้น รูปที่ 12 ซึ่งเป็นความพอใจที่สอดคล้องกับระดับงบประมาณที่มี แต่ยังไม่แน่ใจว่าเป็นความพอใจที่อยู่ตัว พอดีในการดำรงชีพแค่นั้น หากมีอิทธิพลจากภายนอกจูงใจให้กวัดแกว่งหัวไหวได้อีกย่อมสื่อให้เห็นว่า ลู่ทางที่จะตื่นรนชวนช่วย แสวงหาวัตถุประสงค์ความต้องการก็มีไม่สิ้นสุดเพราะความไม่พอตัวแห่งสภาพจิตใจ จึงแสดงความเคลื่อนไหวมากน้อยให้เห็นในสภานต่าง ๆ ในระบบเศรษฐกิจ สังคม ดังนั้น



รูปที่ 12

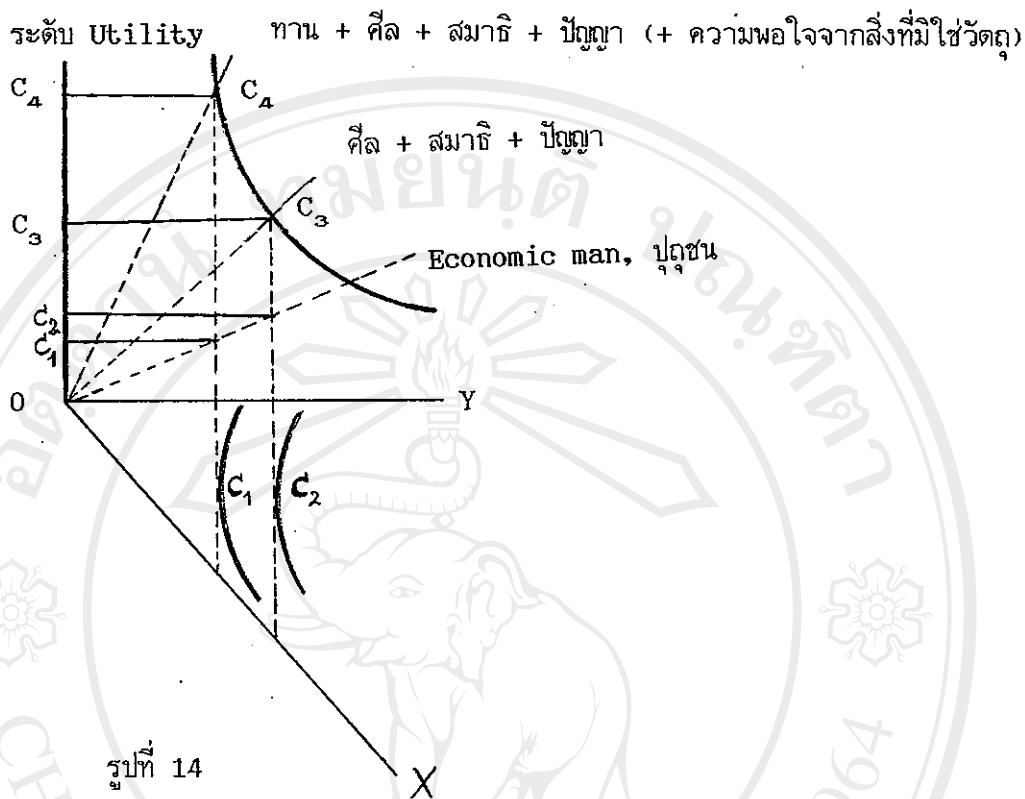
จุดดุลยภาพ A จึงพร้อมเสมอที่จะเคลื่อนไหวเปลี่ยนแปลงไปตามความต้องการเหล่านั้น แต่ในแง่มุมมองหนึ่งที่ปัจเจกชนมีความรู้เท่าทันสามารถแยกแยะความต้องการหรือความพอใจใดที่เป็นสาระและไม่เป็นสาระได้นั้นคือไม่ถูกอวิชชาครอบงำมากจนเกินไป ดำรงชีวิตโดยอาศัย



รูปที่ 13

ปัญญาเป็นเข็มทิศหรือแสงสว่างแล้วการรู้คุณค่าที่แท้จริงของสิ่งต่าง ๆ ตามเป็นจริง ย่อมบังเกิดขึ้นและความพอใจในสาระคุณของวัตถุที่บังเกิดขึ้นในใจก็จะกอบปรด้วย ความพอใจและประโยชน์ก็ก่อผลต่อตนเองเป็นอย่างน้อย อย่างมากกว่านั้นก็มีผลให้อำนาจต่อระบบเศรษฐกิจสังคมให้เดินไปในทิศทางที่ต้งาม ในทางบวกดัง

รูปที่ 13 มนุษย์ในทางพุทธศาสนาจะได้รับความพอใจในระดับที่สูงขึ้น ณ ระดับ C_3 แม้ว่าจะอยู่ในภาวะที่ราคาสินค้า Y แพงขึ้นก็ตาม หากยังมีสินค้าอื่นที่ถูกกว่าและยังทดแทนกันได้ มนุษย์ตามปรัชญาทางพุทธศาสนาก็ยังคงรักษาระดับความพอใจหรือถึง เพิ่มระดับความพอใจขึ้นได้อีก แสดงว่าความเครียดย่อมเกิดขึ้นได้ยากในปัจจุบัน หรือสังคมชาวพุทธที่รู้จักดำรงตนด้วยปัญญาตามหลักปรัชญาของพุทธศาสนาไม่ว่าจะถูกบีบคั้นจากภาวะทางเศรษฐกิจ หรืออื่นใดก็ตามในรูปที่ 13 ราคาสินค้า Y สูงขึ้น แต่ราคาสินค้า X ถูกลง ผู้บริโภคที่ไม่ยึดติดในชื่อเสียงหรือรูปแบบของสินค้า (วัตถุ) ย่อมทำให้ relative price ของเขาเปลี่ยนไปและสามารถขึ้นไปถึงความพอใจในระดับ C_3 ได้ หรือแม้แต่จะขยับสูงกว่า C_3 เป็น C_4 ในรูปที่ 14 ก็มีทางเป็นไปได้ดังกล่าวนั้นแล้วในสมการที่ 2 ในกรณีที่มีการบริจาคตานมีผลทำให้อรรถประโยชน์ในสมการที่ 2 สูงขึ้น และถ้าจะพิจารณาลำดับแห่งการเข้าถึงหรือสัมผัสธรรมแล้ว การให้ทานจัดว่าเป็นพื้นฐานที่สุดในการที่จะก้าวขึ้นสู่ภูมิธรรมที่สูงต่อไป นั่นก็คือปุถุชนที่เริ่มรู้จักนำหลักการของศีลมาปฏิบัตินั้นแน่นอนว่าแม้เพียงศีลห้าก็ย่อมจะทำให้เป็นผู้ที่มีความเป็นอยู่ประหยัด จากการที่เขาบริโภคน้อยลง โดยตัดสิ่งฟุ่มเฟือยออกไปจากการดำรงชีวิต มีการงดเว้นจาก สิ่งเสพติด เป็นต้น ในที่สุดจะก่อให้เกิดการประหยัดทรัพยากร ทั้งในส่วนตัวและโดยรวมของระบบเศรษฐกิจและสังคมจะยังผลให้เขามีทรัพย์มากขึ้นจากการรู้จักละเว้น ในสิ่งที่ควรละเว้น แม้จะคิดบริจาคตานก็อยู่ในฐานะที่จะบริจาคตได้มากขึ้นกว่าเดิม ซึ่งจะยังผลให้ความพอใจสูงขึ้นกว่าเดิม คือสูงขึ้นกว่าขั้นที่มีเพียงการบริจาคตาน แต่ยังไม่เริ่มปฏิบัติศีลตั้งในสมการที่ 2 และถ้าหากมีการฝึกสมาธิก็ย่อมมีผลต่อการเพิ่มระดับความพอใจที่สูงขึ้นนั้น ให้มั่นคงยิ่งขึ้น เพราะเท่ากับเป็นการเพิ่มระดับหรือเพิ่มองค์ในการกลั่นกรองพฤติกรรมของตนเองทางด้านกาย วาจา ใจ ในระดับที่เข้มข้นทำให้มองเห็นความจำเป็นในการมีชีวิตโดยอาศัยปัญญาเป็นเครื่องกำกับพฤติกรรมทุกอย่าง เช่น กำกับตั้งแต่เริ่ม ทาน ศีล สมาธิ เป็นต้น และปัญญาในระดับสูงก็จะคลี่คลาย แจ่มชัด ออกเป็นลำดับ ๆ ตามผลแห่งทาน ศีล สมาธิ และปัญญาที่ได้เจริญเป็นลำดับมาและเมื่อนั้นความพอใจจากสิ่งที่มีใช้วัตถุนั้นยัง เกิดขึ้นภายในจิตใจจะเป็นเครื่องหล่อเลี้ยง คำจุนให้ความพอใจที่เพิ่มขึ้นสู่ระดับ C_4 นั้น เป็นระดับความพอใจที่สูงขึ้นอย่างมีประสิทธิภาพคือ ไม้ออนเอน อ่อนไหวได้ง่ายต่อแรงผลักดันของปัจจัยอื่น ๆ ที่มากกระทบเพราะผู้บริโภคหรือปุถุชนในระดับนี้ย่อมเป็นผู้บริโภคที่มีเหตุผลประกอบด้วยปัญญาคือมีมัตตัญญตา อันได้แก่ความเป็นผู้รู้จักประมาณ - ตนในการแสวงหา เครื่อง เลี้ยงชีวิต ในทางชอบและ เป็นผู้รู้จักประมาณในการบริโภค



ด้วยเศรษฐศาสตร์ได้คำนึงถึงการบริโภคทั้งในระยะสั้นและระยะยาว ในทางเศรษฐศาสตร์มักศึกษาถึงตัวกำหนดความต้องการในการบริโภคในรูปของฟังก์ชัน (function) นั่นก็คือฟังก์ชันการบริโภค (Consumption function) จะแสดงให้เห็นถึงความสัมพันธ์ระหว่างการบริโภคกับปัจจัยกำหนดการบริโภค การพยายามอธิบายว่าอะไรคือตัวการกำหนดหรือคือปัจจัยกำหนดที่มีบทบาทสำคัญที่สุดของการบริโภคนั้น ได้มีแนวคิดที่อธิบายถึงประเด็นดังกล่าวไว้หลายนัย ดังแนวคิดของ เคนส์ (John Maynard Keynes) บอกว่า "การบริโภคนั้นขึ้นอยู่กับรายได้ คือ $c = f(y)$ หรือ $c = a + by$ "⁽⁴¹⁾ เป็นต้น ส่วนแนวคิดของคลาสสิกนั้นบอกว่าการบริโภคนั้นอยู่กับการเปลี่ยนแปลงของอัตราดอกเบี้ย ด้วยเหตุผลที่ว่าในระบบเศรษฐกิจที่มีการจ้างงานเต็มที่นั้น ระดับรายได้ย่อมคงที่ แต่จะอย่างไรก็ตามแนวคิดของเศรษฐศาสตร์เองก็ยังมีข้อขัดแย้งทางความคิดกันอยู่ระหว่างแนวคิดของเคนส์กับคลาสสิก และระหว่างฟังก์ชันการบริโภคระยะสั้นกับระยะยาวว่าแท้จริงเป็นเช่นไรกันแน่ เมื่อมองเบื้องหลังของการบริโภค ไม่ว่าจะเป็นการบริโภคใน

41. Michael R. Edgmand, Macroeconomics : Theory and Policy, (America : Prentice - Hall, Inc.. 1979), PP.43-44.

ระดับจุลภาค หรือการบริโภคในระดับมหภาคก็ตามย่อมเริ่มมีข้อขัดแย้ง ในแนวคิดดังกล่าวโดยสรุปข้างต้นนั้น ซึ่งแท้จริงแล้วก็ถูกทั้งแนวคิดของเคนส์และคลาสสิก เพียงแต่ทั้งสองแนวคิด ไม่อาจจะใส่ปัจจัยหรือตัวแปรอื่น ๆ ที่มีมากมาย ซึ่งล้วนมีความสำคัญไม่ยิ่งหย่อนไปกว่าตัวแปรที่นำมาแสดงความสัมพันธ์ในรูปของสมการ นั่นก็คือค่านิยม ค่านิยม ฯลฯ เนื่องจากตัวแปรเหล่านี้มีความเป็นนามธรรมสูง หากค่าเป็นตัวเลขไม่ได้ จึงต้องมีสมมติฐานเพื่อจัดข้อบกพร่องในฟังก์ชันการบริโภคให้มีความสมบูรณ์ยิ่งขึ้น อย่างเช่นสมมติฐานความมั่งคั่ง (Wealth Hypothesis) สมมติฐานรายได้สัมบูรณ์ (Absolute Income Hypothesis) สมมติฐานรายได้เปรียบเทียบ (Relative Income Hypothesis) หรือสมมติฐานรายได้ถาวร (Permanent Income Hypothesis) เป็นต้น แม้ว่าสมมติฐานทั้งหลายไม่ได้ครอบคลุมไปเสียทั้งหมด แต่ก็ได้ชี้นำไปสู่การพัฒนา ฟังก์ชันการบริโภคให้มีความหลากหลาย และช่วยขจัดข้อบกพร่องได้มากขึ้นในทางเศรษฐศาสตร์ ส่วนตัวแปรในทางฝ่ายนามธรรมก็ยังไม่ได้รับการพัฒนาอย่างเป็นกิจลักษณะ ให้เหมาะสมกับบทบาทของตัวแปรที่มีและ เป็นอยู่และมีอิทธิพลที่จะส่งผลกระทบต่อฟังก์ชันการบริโภคมากมายเหลือคณานับ ในอดีตที่ผ่านมาเราชาวเศรษฐศาสตร์อาจจะหลีกเลี่ยง บ่ายเบี่ยง การทบทวนประเด็นชั้นมาพิจารณาได้บ้าง แต่ไม่นานนักกฎแห่งจักรกรรมย่อมเปิดเผยตัวเองออกมาเมื่อความล้มเหลวได้ปรากฏชัดขึ้นในแนวคิดเศรษฐศาสตร์ค่ายคอมมิวนิสต์ ที่ปฏิเสธเรื่องของนามธรรม แต่กลับนำสังคมไปสู่แนวคิดแบบวัตถุนิยมอย่างเต็มที่ นั่นก็คือการแสวงหาความอยู่ดีกินดีของสังคมอีกรูปแบบหนึ่ง เพียงเพื่อให้สมาชิกของสังคมได้รับการบริโภคทางวัตถุ โดยอาศัยอุดมการณ์ที่ไม่ใช่หลักจักรกรรม (คือหลักการหรืออุดมการณ์ที่เป็นหลักธรรมชาติของมนุษย์ที่ต่อบริโภคทั้งวัตถุและทางจิตวิญญาณ) มาหล่อเลี้ยงชีวิตสังคมให้ยืนยาวมาได้ชั่วระยะหนึ่งด้วยการปลุกกระตุ้นอุดมการณ์ทางการเมืองและเศรษฐกิจเพื่อให้สมาชิกของสังคมตกเป็นทาสของอุดมการณ์ที่เป็นหลักจักรกรรมนั้น แต่แล้วการบริโภควัตถุและบริโภคอุดมการณ์ เช่นว่านั้น ก็ได้ถูกเปิดเผยและปลดปล่อยมนุษย์จำนวนหนึ่ง ซึ่งเป็นสมาชิกของโลกออกจากทาสของอุดมการณ์ที่มุ่งทำลายชนชั้นอย่างเผด็จการชาติของมนุษย์ตลอดมา บัดนี้โลกกำลังเผชิญหน้ากับการทำงานอย่างเต็มที่ของระบบเศรษฐกิจแบบผสม (เน้นทุนนิยม) ซึ่งฟังก์ชันการบริโภคของคน เศรษฐกิจตามอุดมการณ์หรือแนวคิดแบบ เสรีนิยมนี้ เคยเป็นอุดมการณ์ที่น่ากลัวและเป็นปฏิปักษ์สำหรับแนวคิดแบบคอมมิวนิสต์ แต่เมื่อแนวคิดหรืออุดมการณ์แบบคอมมิวนิสต์ได้ประสบความล้มเหลวในการปฏิบัติลงแล้วก็ตาม ก็ไม่ได้หมายความว่าแนวคิดแบบเสรีนิยมได้รับชัยชนะหรือประสบผลสำเร็จอย่างน่าภาคภูมิใจแต่ประการใด แต่กลับเป็นสัญญาณอันตรายที่น่ากลัวยิ่งขึ้นเมื่อการบริโภค และ

การแสวงหาวัตถุประสงค์ความต้องการภายในแนวคิดของการแข่งขัน ไม่ได้ถูกสกัดกั้นหรือถูกถ่วงดุลย์ทางความคิดอีกต่อไปจากโลกคอมมิวนิสต์ ยิ่งเหลือกันแต่เพียงหลักทางศีลธรรมเท่านั้น ในเวลานี้ที่สมควรจะต้องหยิบยกขึ้นมาพิจารณาให้เป็นผลในทางปฏิบัติเพื่อถ่วงดุลย์กับสภาวะการณ์ทางเศรษฐกิจของโลกให้ดำเนินการไปอย่างมีกรอบ ขอบเขตของความพอดีไม่เป็นไปหรือพัฒนาไปจนกลายเป็นการเบียดเบียนสมาชิกของประชาคมโลกอย่างน่าสะพรึงกลัว การเผชิญหน้ากับสภาวะเศรษฐกิจที่เต็มไปด้วยการแข่งขันทั้งในปัจจุบันและอนาคตทั้งระยะสั้นและระยะยาว หากไม่ฟังหลักการของศีลธรรมหรือระบบศีลธรรมแล้ว แม้ฟังกัณฑ์การบริโภคนั้นก็ยังมีข้อขัดแย้งกันอยู่นั้นก็ยิ่งประสบนิยามมากยิ่งขึ้น คือจะออกนอกกรอบแบบของทฤษฎี เนื่องจากพฤติกรรมเบี่ยงเบนจะทวีความรุนแรงขึ้นตามสภาวะการณ์ทางเศรษฐกิจและสังคม ทั้งนี้เพราะความสุขที่คนเศรษฐกิจหรือเอกชนแสวงหาจะมีวิธีการและรูปแบบแปลกใหม่มากขึ้น ในกรณีดังกล่าวพุทธศาสนาได้กล่าวไว้ว่าสุขของคฤหัสถ์ 4 อย่าง ได้แก่

1. สุขเกิดจากความมีทรัพย์
2. สุขเกิดจากการจ่ายทรัพย์บริโภคน
3. สุขเกิดจากความไม่ต้องเป็นหนี้
4. สุขเกิดจากการประกอบกิจการที่ปราศจากโทษ"⁽⁴²⁾

เมื่อมีทรัพย์แล้วจะจ่ายทรัพย์ นั้นเพื่อการบริโภคนอย่างไรให้เกิดสุขแก่ตนเองและส่วนรวม เนื่องจากในแนวคิดของพุทธศาสนานั้น ได้ให้ความสำคัญกับปัจเจกบุคคลและสังคมมากพอ ๆ กัน ดังจะเห็นได้ว่าปรากฏคำว่าพหูชนมากมายนในพระไตรปิฎก ดังพุทธโอวาทตอนหนึ่งที่ประธานแก่ภิกษุสงฆ์ในการเที่ยวจาริกเผยแผ่ธรรมด้วยความห่วงใยสังคม ดังนี้ เพื่อประโยชน์ของชนหมู่มาอย่าไปทางเดียวกันสองรูป⁽⁴³⁾ ด้วยเหตุนี้แม้การบริโภคนจะมาจากรื่องของส่วนบุคคลก็ตาม แต่ย่อมส่งผลต่อส่วนรวมอย่างหลีกเลี่ยงไม่ได้ โดยเริ่มตั้งแต่สังคมหน่วยย่อย คือสถาบันครอบครัว ซึ่งเป็นพื้นฐานที่สุดของระบบสังคม ซึ่งนับเป็นตัวแปรที่กำหนดบทบาทการบริโภคนอย่างสำคัญ ฉะนั้นฟังก์ชันการบริโภคนในทัศนะพุทธศาสนาจึง ไม่น่าจะเสียเวลากับฟังก์ชันการบริโภคนในระยะสั้นหรือระยะยาวอีกต่อไป เมื่อพื้นฐานแนวคิดของพุทธศาสนาได้มุ่งเน้นปัจจุบันเป็นสำคัญนั่นคือเมื่อผู้บริโภคนรู้จัก

42. อญ. จตุกก. 21/90.

43. วินยปิฎก มทาชันธกวรรค 4/32.

บริโศคในปัจจุบันอย่างระมัดระวัง (ไม่ตั้งอยู่ในความประมาท) แล้วยอมเป็นการกำหนดอนาคตของการเป็นอยู่ที่ดีในการบริโศคและอื่น ๆ ให้ดีตามไปด้วยโดยปริยายจะเห็นว่า "การไม่รู้จักประมาณในการบริโศคทรัพย์สินสมบัติที่มีอยู่นั้นแม้จะเป็นตระกูลที่มั่งคั่งแล้วก็ตามก็จะตั้งอยู่ยาวนานไม่ได้" (44) อนึ่งปรัชญาพุทธศาสนานั้นไม่เชื่อในความคงที่หรือหยุดนิ่ง (Static) ของสรรพสิ่งแต่ยอมรับว่าทุกอย่างมีการเปลี่ยนแปลง (Dynamic) เป็นธรรมดา ตามกฎอนิจจัง ส่วนเรื่องของอนาคตก็คือการทำปัจจุบันเพื่ออนาคต โดยสังวรระวังไม่เียงนอนใจในเวลาที่มียุอยู่จำกัด ในพุทธปรัชญากล่าวว่ "บรรพชิตควรพิจารณาเนือง ๆ ว่าวันคืนล่วงไป ๆ บัดนี้เราทำอะไรอยู่" (45) เป็นต้น

แนวคิดที่ว่าเมื่อมีการจ้างงานเต็มที่แล้วรายได้จะคงที่นั้นจึงนับเป็นทัศนะที่หยุดนิ่ง ดังนั้นพึงพิจารณาการบริโศคตามแนวทางของพุทธศาสนา จึงไม่ควรมีการละทิ้งตัวแปรใด โดยปล่อยให้การคงที่เข้ามาบดบังบทบาทที่แท้จริงของตัวแปรต่าง ๆ เช่น การที่ผู้บริโศคจะเลือกบริโศคสินค้าชนิดที่หนึ่งจนถึงชนิดที่ m จาก $U_1 = U_{11}(q_{11}, q_{12}, \dots, q_{1m})$ (46) ย่อมมีองค์ประกอบของการตัดสินใจที่เป็นส่วนของเชิงคุณภาพอยู่มากหรือฟังก์ชันการบริโศคก็เช่นกัน

$$C = a + by + i + t + fn + h_1 \dots h_n$$

ถ้า C = การบริโศค

a = ปริมาณค่าที่เป็นบวกของการบริโศคที่ไม่ขึ้นกับรายได้

y = รายได้

i = อัตราดอกเบี้ย

t = ราคานิยม ค่านิยม

fn = การใช้จ่ายบริโศคเพื่อเลี้ยงตัวเอง มารดา บิดา บุตร ภรรยา บ่าวไพร่ (จำนวนคนในครอบครัว)

h_1 = เลี้ยงเพื่อนฝูง (จำนวนมิตรสหาย)

44. อง. จตุกุก. 21/336.

45. อง. ทสก. 24/91.

46. Henderson, Quandt, Microeconomic Theory. (Singapore : McGraw-Hill, Inc., 1988), P. 241.

h_2 = นำบัลด้านตรายที่เกิดจากเหตุต่าง ๆ

h_3 = ทำพลี 6 อย่างคือ

ก. ราชพลี ถวายเป็นหลวง มีการเสวยภาชีอากร เป็นต้น

ข. ญาติพลี ส่งเคราะห์ญาติ ค. อติถิพลี ต้อนรับแขก

ง. ปุณฺพเปตพลี ทำบุญอุทิศให้ผู้ตาย จ. เทวดาพลี ทำบุญอุทิศให้เทวดา

h_4 = บริจาคทานในสมณเพราะหมผู้ประพฤดีประพฤติชอบทั้งหลาย

หรือถ้าให้ตัวแปรตั้งแต่ fn ไปจนถึง h_4 แทนด้วยขนาดของความรับผิดชอบ ซึ่งพุทธศาสนาได้สอนเน้นลงที่ความรับผิดชอบต่อผู้อื่นได้แก่ การตระหนักในหน้าที่ เป็นต้น⁽⁴⁷⁾ ซึ่งนอกเหนือจากการสอนเกี่ยวกับสิทธิและเสรีภาพ ดังนั้นถ้าให้ R แทนขนาดของความรับผิดชอบ = $fn, h_1 \dots h_4$ ก็จะได้ฟังก์ชันการบริโภคคือ

$$C = a + by + i + t + R$$

การสะสมทรัพย์หรือการออม (Saving)

ในทางเศรษฐศาสตร์ให้ความสำคัญกับการออมมาก เซย์ (1767-1832) กล่าวว่า "ทุนเกิดจากขบวนการออม" ในภาวะดุลยภาพทางเศรษฐศาสตร์นั้น "การออมจะเท่ากับการลงทุน" ในแนวคิดของเคนส์ที่ ได้พัฒนาต่อมาจากคลาสสิก การเก็บกำไรก็รวมถึงมีการออมอยู่ในนั้นด้วย เนื่องจากอัตราดอกเบี้ยและการลงทุนในหลักทรัพย์ที่เป็นตัวกำหนดการตัดสินใจว่าจะออมมากขึ้นหรือน้อยลง ดังนั้นความต้องการถือเงินเพื่อเก็บกำไร (Speculative demand for money) ในแนวคิดของเคนส์นั้น เห็นว่าไม่มีเหตุผลที่ผู้ถือหลักทรัพย์จะถือจนครบกำหนด แต่จะคาดการณ์ในการเปลี่ยนแปลงของอัตราดอกเบี้ย และหลักทรัพย์เสมอ ดังนั้นการออม จึงขึ้นอยู่กับเหตุผลดังกล่าว และฟังก์ชันการออมแสดงถึงความสัมพันธ์โดยขึ้นอยู่กับรายได้ส่วนบุคคลคือ

$$s = y - c \quad (48)$$

47. ที. ปาฏี. 11/203-206

48. Samuelson, Economics, (11th ed. New York : McGraw-Hill, Inc., 1980), P.196.

ถ้า s คือ การออม

y คือ รายได้ส่วนบุคคล

c คือ การบริโภค

ซึ่งปรัชญาเกี่ยวกับการออมทางเศรษฐศาสตร์มีความสอดคล้องตรงกันกับทางพุทธปรัชญา และนอกจากการออมแล้วพุทธศาสนายังได้กล่าวถึงหลักการประหยัด ซึ่งจะเป็นการส่งเสริมการออมและเป็นการออมไปในตัวด้วยเช่นกัน ดังใน สังคาลงสูตร กล่าวว่า "เมื่อบุคคลออม โภคทรัพย์อยู่เหมือนแมลงฝังผงวารี... และให้หลักการแบ่ง โภคทรัพย์ออกเป็น 4 ส่วน ดังนี้

- (1) ใช้เลี้ยงตนเองและทำประโยชน์อื่น บำรุงญาติมิตรบุคคลที่ควรบำรุง 1 ส่วน
- (2) ใช้ในการลงทุนประกอบการงาน 2 ส่วน
- (3) เก็บไว้ใช้เมื่อจำเป็นหรือมีอันตราย 1 ส่วน" (49)

ดังพุทธปรัชญาข้างบนจะเห็นว่าทัศนะของพุทธศาสนานั้นสนับสนุนหรือส่งเสริมการลงทุนมาก โดยให้เก็บเป็นส่วนทุนถึง 2 ส่วนและตรงกับความต้องการถือเงิน (Demand for money) ของเคนส์ คือ (50)

1. ใช้เลี้ยงตนเองและทำประโยชน์อื่น ๆ บำรุงคนที่ควรบำรุง 1 ส่วนนั้นก็คือ ความต้องการถือเงินเพื่อใช้จ่าย (Transaction demand for money)
2. ใช้ในการลงทุนประกอบการงาน 2 ส่วนก็คือ ความต้องการถือเงินเพื่อเก็งกำไร (Speculative demand for money)

และ 3. เก็บไว้ใช้เมื่อจำเป็นหรือมีอันตราย 1 ส่วนก็คือ ความต้องการถือเงินเพื่อเหตุฉุกเฉิน (Precautionary demand for money) นั้นเอง นอกจากการออมและการใช้จ่ายต่าง ๆ ที่แยกกันไม่ออก จะต้องอธิบายคู่เคียงกันเสมอ ในพุทธปรัชญาได้ให้หลักการในการประหยัดคือ ใช้จ่ายในการดำรงชีวิตอย่างประหยัด ก็จะส่งเสริมการออมให้มากยิ่งขึ้น เพราะถ้าไม่มีการออมก็อย่าได้คาดหวังว่าการลงทุนจะเกิดขึ้นและเจริญขึ้นไปได้

49. ที. ปา. 11/197.

50. Michael R. Edgmand, Macroeconomics : Theory and Policy (America : Prentice-Hall, Inc., 1979), PP. 187-195.

ตั้งในสังคาลาสูตรกล่าวถึงทางเสื่อมแห่ง โภคะสมบัติทั้งที่ทำมาหาได้แล้วก็หมดสิ้นไป ส่วนที่ยังไม่
มีก็หมด โอกาสดังนี้

1. ต้มน้ำเมา (มีโทษ 6)
2. เทยวกลางคืน (มีโทษ 6)
3. เทยวดูการเล่น (มีโทษ 6)
4. เล่นการพนัน (มีโทษ 6)
5. คบคนชั่วเป็นมิตร (มีโทษ 6)
6. เกียจคร้านทำงาน (มีโทษ 6)" ⁽⁵¹⁾

ซึ่งทั้งหมดเรียกว่าอบายมุขคือเหตุเครื่องฉิบหาย 6 หากละเว้นได้ย่อมประหยัดทั้งสุขภาพและทรัพย์
ซึ่งหลักธรรมที่จะอธิบายความหมายของการบริโภค (C) ในฟังก์ชันการออมนั้นมีอีก
เป็นจำนวนมาก ซึ่งล้วนมีผลต่อการออม (S) ทั้งสิ้น เพียงเท่านั้นก็แสดงให้เห็นว่าปรัชญาเศรษฐศาสตร์
กับพุทธปรัชญามีมโนทัศน์เกี่ยวกับการออมที่เหมือนกันและจะนำมาซึ่งความมั่งคั่ง ได้ในที่สุดและใน
ประเด็นความมั่งคั่ง (Wealth) ซึ่งได้อยู่ในความสนใจของนักเศรษฐศาสตร์ทุกยุคทุกสมัยนี้ พุทธ-
ปรัชญาได้กล่าวถึงไว้ถึง โดยตรงและหลักการเสริมความมั่งคั่งเช่น ในการเน้นความขยันในการ
ทำงาน หากหวังความเจริญใน โภคทรัพย์หรือเน้นการพยายามสร้างฐานะทางเศรษฐกิจให้ดีก่อน
เป็นต้น

พุทธปรัชญาได้เน้นการพัฒนาความต้องการมากกว่าสนองความต้องการ โดยได้แบ่ง
แยกในทางปฏิบัติคือ ชีวิตมนุษย์จำเป็นต้องบำบัตเยยวยา ด้วยความรู้สึกรับผิดชอบที่มีต่อกันระหว่าง
ธาตุขันธ์ (ร่างกาย) หรือทางกายภาพกับจิตใจ ซึ่งยังต้องพึ่งพาอาศัย เป็นเหตุเป็นปัจจัยแก่กัน
และกันอยู่ จิตเป็นอยู่ได้ก็เพราะร่างกายดำรงอยู่ได้ การดำเนินไปได้ก็อย่างปรกติสุขก็เพราะอาศัย
จิตใจที่มีสุขภาพจิตที่ดีเช่นเดียวกัน

การสนองความต้องการในพุทธปรัชญาจึงให้ความสำคัญแก่การบำรุงทางกายภาพโดย
อาศัยปัจจัยสี่เป็นเครื่องบำรุงหล่อเลี้ยงให้ชีวิตทางกายภาพดำเนินไปได้โดยไม่ผิดเคืองนัก และไม่
ฟุ้งเพื่อจนเกินไปได้ ในสังคมชาวพุทธจะคุ้นเคยกับคำว่าสันโดษและทางสายกลาง (มัชฌิมา ปฏิปทา)
แต่ความเข้าใจถึงแก่นแท้ของความหมายนั้นไม่ใช่เรื่องง่ายนักสำหรับพุทธปรัชญา นั่นคือความหมาย
โดยอรรถ ย่อมต่างระดับกัน แม้จะความหมายเดียวกัน โดยทั่วไปการศึกษาทางโลกเมื่ออาศัย

พุทธปรัชญามาร่วมอธิบายเพื่อความชัดเจน เมื่อพูดถึงเรื่องคุณค่าของมนุษย์ จึงเป็นการอธิบายเพื่อความเข้าใจในระดับทฤษฎี ซึ่งอาจจะต้องมีการตีความตามพยัญชนะ (และบางคนอาจจะตีความตามความเข้าใจของตนเอง ซึ่งอันตรายต่อการเข้าใจผิดเป็นอย่างยิ่ง) ส่วนความเข้าใจโดยผ่านการทดลองพิสูจน์ยืนยันความจริงด้วยตนเองนับเป็นเรื่องภาคปฏิบัติทางพุทธศาสนาเป็นเรื่องภายใน เรียกว่างานจิตภาวนาย่อมไม่ต้องการการตีความใด ๆ อีก ไม่ว่าใครสักคนที่ลงมือปฏิบัติย่อมเห็นผลได้รับผลตรงกันมากน้อยตามลำดับอย่าง ไม่ต้องสงสัยและ ไม่ต้องถกเถียงกัน เพราะมีข้อยุติตรงกันตรงที่ประจักษ์ใจเช่นเดียวกัน

ดังนั้น ในทางกายภาพ เมื่อจะเข้าสู่ภาวะสันโดษ จึงต้องอาศัยธรรมะหลายข้อเข้าช่วยเหลือและประคับประคองตนเองเช่น ขันติ ทมะ จาคะ เป็นต้น จึงจะสนับสนุนการเป็นอยู่อย่างผู้ถือสันโดษได้ หรือทางสายกลาง (อริยมรรคมีองค์ 8) หากจะเข้าสู่ความเป็นอริยชนแล้วย่อมต้องมีความประณีตลึกซึ้งในข้อวัตรปฏิบัติมากขึ้น ซึ่งผิดกับการนำมาอ่านหรือกรูยทางดำเนินชีวิตในระดับปุถุชน ฉะนั้นในการแสวงหาเพื่อตอบสนองความต้องการของปุถุชนนั้น พึงดำเนินไปภายใต้ความพอเหมาะ ไม่สุดโต่งทางใดทางหนึ่งเป็นต้นว่า ดำรงชีวิตด้วยความเผ็ดเคืองจนกลายเป็นการเบียดเบียนตนเอง ไม่ใช่แนวทางเพื่อพ้นทุกข์ตามพุทธปรัชญาหรือผู้มเพื่อยเกินความจำเป็นไม่เพียงพอเพียงแค่นี้จึงยี่สิบ จนกลายเป็นความละโมภ ความหลงใหลเบียดเบียนตนเองและสังคมอื่นเช่นกัน

การพัฒนาความต้องการเป็นความจำเป็นในแนวคิดของพุทธศาสนา นั่นคือการทำ ความเข้าใจกับคำว่าความต้องการว่าแท้จริงแล้วมัน ไม่ได้เป็นปัญหาด้วยตัวของมันเอง แต่มีเบื้องหลังที่ทำให้การแสดงออกถึงความต้องการนั้น ๆ แสดงตัวออกไปในทิศทางใด ซึ่งได้แก่กิเลสหรืออวิชชา ซึ่งเป็นต้นตอหรือรากเหง้าของปัญหาทั้งปวงคือ กิเลส 1500 จัดหา 108 และเวทนา-108 ดังกล่าวมาแล้วข้างต้น (ในบทที่ 1) ดังนั้นงานหรือถอนอวิชชาจึงเป็นงานใหญ่เป็นงานหลักของผู้ที่ปรารถนาความสุขอย่างแท้จริงในทางพุทธศาสนา หากพัฒนาฝึกฝนตนตามกระบวนการและขั้นตอนของพุทธปรัชญาแล้ว โดยการพัฒนาจิตใจให้เป็นเรือนร่างของธรรมะแทนการเป็นที่อยู่อาศัยของกิเลส อวิชชาล้วน ๆ ดังเคยเป็นมาภายหลังการพัฒนาปัจเจกบุคคลย่อมมีจิตสำนึกที่มีความรับผิดชอบต่อตนเอง สังคมมากขึ้น ทำให้ความต้องการที่เคยก่อความเดือดร้อนวุ่นวายต้องคอยสนองตอบอย่างไม่มีขอบเขตนั้น เปลี่ยนทิศทางและทำที่ไปในทางที่เป็นคุณเป็นประโยชน์โดยถ่ายเดียวด้วยมีธรรมะกำกับใจ กำกับบทบาทของปุถุชนหรือคนแคระรัฐกิจมากขึ้น และเมื่อนั้นการบริโภคและการออมหรือการสะสมทรัพย์ก็จะ เป็นไปอย่างราบรื่น ไม่บีบบังคับตนเองให้กระวนกระวายใจ

2.2.2 หลักเกณฑ์ในการบริโภคนิสัยและสังฆกรรมทางพุทธศาสนา

หลักเกณฑ์ในการบริโภคในทางพุทธศาสนานั้น ได้กำหนดหลักปฏิบัติในสองลักษณะคือ คีละระดับต่าง ๆ และพระวินัยเรียกว่าวินัยบัญญัติอันเป็นการบัญญัติมาตรการเพื่อหวังผลในทางปฏิบัติคือเพื่อความสุขในระดับต่าง ๆ ตั้งแต่ชีวิตปัจจุบัน โดยทั่วไปจนกระทั่งพ้นทุกข์ในระดับอริยบุคคลเป็นเป้าหมายสูงสุดตามหลักการทางพุทธศาสนา ดังนั้นการบริโภคในทางพุทธศาสนานั้น จึงมีหลักเกณฑ์ต่าง ๆ มากมายเพื่อนำไปสู่เป้าหมายดังกล่าวว่าการบริโภคในความหมายของพุทธศาสนา จึงไม่ใช่การบริโภคตามอารมณ์แห่งความต้องการจากสิ่งเร้าหรือกระตุ้นหากแต่เป็นการบริโภคด้วยเหตุผลเป็นตัวกำหนดและชี้นำทิศทางของการดำเนินกิจกรรมการบริโภคนั้น ๆ และนั่นคือการบริโภคด้วยความไม่ประมาทคือรู้จักแบ่งส่วนเพื่อการบริโภคในปัจจุบันและมีการสังฆกรรมที่ทำมาหาได้ไว้บริโภคในระยะยาวคืออนาคต ดังแนวความคิดทางพุทธศาสนา ได้กล่าวไว้ในเรื่อง อฏฐาณสัมปทา คือ การแสวงหาทรัพย์สำหรับผู้ครองเรือนแล้วยังมีหลักธรรมที่เป็นข้อปฏิบัติในการรักษาทรัพย์สมบัติที่แสวงหาได้กำกับไว้เพื่อชีวิตที่เจริญงอกงาม ได้แก่หลักอารักสัมปทา เป็นต้น

ก. หลักเกณฑ์ในการบริโภคทางพุทธศาสนา

ในระดับ โลกีย์เพื่อความสุข เกิดจากหลายทาง เริ่มจากสุขขั้นพื้นฐานที่สุดของชีวิตคือสุขที่เกิดจากการมีทรัพย์อันได้แก่ปัจจัยสี่แล้ว ตามแนวคิดของพุทธศาสนานั้นยังไม่ถือว่าเป็นการเพียงพอเพียงเท่านั้น แต่ยังคงคำนึงถึงสุขที่เกิดจากการใช้จ่ายทรัพย์เพื่อการบริโภคอีกด้วย ดังนั้นหลักหรือวิธีการที่จะเป็นทางนำไปสู่สุขตามความคาดหมายนั้นจึงมีทั้งที่ เหมาะสมกับระดับปถุชนคือฆราวาสที่ครองเรือนทั่ว ๆ ไปกับระดับอริยบุคคล ในระดับปถุชนซึ่งก็คือคีละระดับต่าง ๆ ดังศีล 5 ประการ หากพิจารณาทีละข้อย่อมเป็นหลักเกณฑ์ที่สำคัญอย่างยิ่ง ในการนำไปสู่การบริโภคที่ก่อให้เกิดสุข โดยถ้อยคำคือ

1. ปาณาติปาตา เวรมณี

ศีลข้อหนึ่งคือการห้ามฆ่าสัตว์หรือการทำชีวิตสัตว์อื่นหรือแม้แต่ตนเอง ให้ตกอยู่ในขณะที่มนุษย์จำต้องบริโภคด้วยเหตุนี้เกณฑ์พิจารณาว่าจะบริโภคอย่างไรจึงจะชื่อว่าไม่ละเมิดศีลข้อที่หนึ่งจึงควรแยกพิจารณาว่าใครจะบริโภคและบริโภคอย่างไรนั้นคือดูจากฐานะทางสังคมว่าเป็นฆราวาสหรือเพศบรรพชิต ส่วนบริโภคอย่างไรนั้นในพุทธศาสตร์ได้มีเกณฑ์กำหนดองค์ประกอบของศีลเอาไว้กล่าวคือถ้าทำผิดศีลโดยครบองค์ประกอบทั้ง 5 นั้นถือว่าศีลขาดหรือขาดจากศีลข้อนั้น ๆ แต่

ถ้าทำผิดเพียงข้อใดข้อหนึ่งก็ถือว่าศีลต่างพร้อย ศีลหย่อนยานไม่หมดจดตามลำดับ ซึ่งองค์ประกอบทั้งห้านี้ ได้แก่

- 1.1 ลีตัณห์ไม่มีชีวิต
- 1.2 รู้ว่าลีตัณห์ไม่มีชีวิต
- 1.3 มีจิตคิดจะฆ่าลีตัณห์
- 1.4 มีความเพียรพยายามที่จะฆ่าลีตัณห์
- 1.5 ลีตัณห์ตายเพราะความเพียรนั้น

จากองค์ประกอบทั้ง 5 ประการจึงย้อนไปถึงว่า ถ้าผู้บริโภคนั้นเป็นฆราวาสหรือไม่ใช่ภิกษุผู้ทรงศีลตามปรัชญาของพุทธศาสตร์แล้วการทำมาหาเลี้ยงชีพนั้นตามพุทธปรัชญาได้เน้นหลักสมาชีวิตคือการเลี้ยงชีพชอบ โดยได้ชี้ถึงวิธีการปฏิบัติอย่างชัดเจน ตลอดถึงคุณและโทษของการกระทำละเมิดด้วยแต่ในขณะเดียวกันหากใครจะละเมิดไม่ปฏิบัติตามก็ไม่มีความผิดใดจะมาปรับโทษบุคคลเหล่านั้น หากแต่เป็นเรื่องของกรรมซึ่งเป็นกฎเกณฑ์ที่แน่นอนตายตัว จะจัดการกับบุคคลเหล่านั้นเองพระศาสนาเป็นแต่เพียงผู้ชี้แนะแนวทางที่ถูกต้องให้เท่านั้น ไม่อาจจะตัดสินชี้ขาดในกรรมของใครได้ เพราะเป็นเรื่องเฉพาะตัว ดังในพระวินัยปิฎกจลวรรค กล่าวถึงดังนี้

เมื่อพระเทวทัต ทูลขอให้พระพุทธรองค์บัญญัติวินัยห้ามพระภิกษุฉันเนื้อลีตัณห์ทุกชนิดตลอดชีวิต และอื่น ๆ อีก 5 ข้อเพื่อทำสังฆเภท (ทำสงฆ์ให้แตกกัน) และจักรเภท (ทำอาณาจักรให้แตกกัน) ⁽⁵²⁾ พระศาสดาไม่ทรงอนุญาต เพราะพระองค์เป็นเพียงผู้บอกทางให้เท่านั้น แต่ส่วนใครจะทำตามหรือไม่ก็เป็นเรื่องของแต่ละบุคคลเช่นกัน แต่สังคัมของภิกษุสงฆ์ที่มีวินัยบัญญัติ เพื่อกำหนดโทษเอาไว้แล้วชั้นหนึ่ง ซึ่งต่างหากจากเรื่องกฎของกรรมอันเป็นเรื่องของบุคคล เพราะวินัยนั้นจำเป็นต้องมีกำกับสังคัมสงฆ์เพื่อความสงบ สงัดจากกิเลสเครื่องเศร้าหมองให้มากขึ้นและเอียดขึ้นจากคฤหัสถ์ทั้งหลายและเพื่อความเรียบร้อยระเบียบที่ดียิ่ง เพราะสังคัมสงฆ์เป็นสังคัมที่เป็นตัวอย่างเป็นสัญลักษณ์ของความดีงาม ดังนั้นวินัยจึงเป็นกฎเกณฑ์ชั้นหนึ่งซึ่งช่วยกลั่นกรองคุณสมบัติของบุคคลและหมู่คณะให้มีคุณภาพตามลำดับแห่งการปฏิบัติตาม ได้มากขึ้น ดังนั้นในการบริโภคของสังคัมสงฆ์จึงต้องมีหลักเกณฑ์เพิ่มมากขึ้นอันได้แก่ วินัยเกี่ยวกับการบริโภคโดยตรงคือนอกจากองค์ประกอบ

52. วินัยปิฎก จลวรรค 7/176.

ทั้ง 5 ของศีลข้อปาณาติปาตา เวรมณีแล้ว ภิกษุสงฆ์ยังต้องพิจารณาการบริโภคน้ำเนื้อสัตว์ทุกชนิดในกรณีต่อไปนี้ด้วยคือ

1. ไม่รู้
2. ไม่เห็น
3. ไม่ได้ยิน
4. ไม่ได้รังเกียจ เท่านั้นจึงจะกินหรือบริโภคได้" (53)

หมายความว่าภิกษุสงฆ์จะต้องไม่มีส่วนร่วมไม่รู้ว่าเขาจะฆ่าสัตว์นั้นมาเพื่อตัวเอง ไม่ได้เห็นว่าเขาฆ่าสัตว์นั้น ๆ มาเพื่อตนเอง ไม่ได้บอกหรือชี้แนะให้เขาฆ่าสัตว์นั้น มาเพื่อตนเอง ไม่ได้ยินว่าเขาจะฆ่าสัตว์นั้นมาเพื่อตนเอง หรือแม้แต่ไม่ได้ยิน ไม่รู้ ไม่เห็น ไม่ได้ชี้ช่องทางแล้วก็ตาม ในข้อ 4 แม้เพียงสงสัยว่าเขาจะฆ่ามาเพื่อตนเองเพราะสังเกตเห็นว่าอาหารนั้นยังดูสด ๆ อยู่ก็ห้ามฉัน ถ้าพระภิกษุฉันหรือบริโภค ทั้งที่มีความสงสัยอยู่ถือว่าผิดวินัย และของที่ใช้บริโภคเป็นอาหารได้นั้นเรียกว่ายาวกาลิก ตัวอย่างโภชนะทั้ง 5 คือ "ข้าวสุกที่หุงจากธัญชาติทั้งหลาย 1 ขนหมกมมาสเป็นของทำด้วยแป้งหรือด้วยถั่วงา มีอันจะบูดเมื่อล่วงคืนแล้ว 1 สัตตฺ คือขนมแห้งเป็นของไม่บูด 1 ปลา 1 เนื้อ 1 นมสด นมส้มก็จัดเข้าในโภชนะ ในที่อื่นจากโภชนะ 5 ..ของขบเคี้ยวคือผลไม้และเง่ามีมันเป็นต้น จัดเข้าในยาวกาลิก... ปลาสังเคราะห์เอาสัตว์น้ำอย่างอื่น เช่นกุ้งหอยและปูด้วย...เนื้อนั้นคือมังสะของสัตว์ 2 เท้า 4 เท้า บางอย่างห้ามโดยกำเนิด เช่นเนื้อมนุษย์ เนื้อช้าง เนื้อหมู เนื้อสุนัข ฯลฯ" (54)

ดังกล่าวมาเป็นองค์ประกอบของการบริโภคน้ำเนื้อในหลักเกณฑ์การดำเนินสุนฺเนวทางอันเป็นอธิศีลธรรมในการประกอบสัมมาชีพในทางหาเลี้ยงชีพเพื่อยังชีพตนเองบนชีวิตของผู้ฉัน นอกจากนั้นยังมีข้ออื่น ๆ อีก คือ

2. อุทินนาทานา เวรมณี คือการห้ามลักขโมยของที่มีเจ้าของมาเพื่อการทิ้งปวงโดยเฉพา^{๕๕}คือเมื่อมีอาการคิดอยากได้ของผู้ฉัน โดยไม่ได้รับอนุญาตนั้น ส่วนมากก็มีเจตนาเพื่อ

53. หน้าเดียวกัน 7/179.

54. วินัยมุข เล่ม 2 (มหามกุฏราชวิทยาลัย, 2530), หน้า 128-141 : อธิบายเรื่องอาหารที่ภิกษุสงฆ์ฉันได้ โดยละเอียดในกาลิก 4.

การนำมาเสฟเสวยคือทั้งอุปโภคหรือบริโภคนั่นเอง ความพึงใจที่เกิดจากการละเมิดกฎเกณฑ์ ข้อนี้น้อมนำมาซึ่งความไม่มีระเบียบวินัยของสังคมนับตั้งแต่หน่วยย่อยจนกระทั่งถึงส่วนรวมนับเป็นผลเสียหายทางเศรษฐกิจอย่างมหาศาล ตัวอย่างที่เห็นได้ชัดได้แก่ การมีโจรผู้ร้าย ในสังคมย่อมก่อให้เกิดกิจกรรมต่อเนื่องตามมาเพื่อปราบปรามผู้กระทำผิดเหล่านั้น ก็ต้องเสียงบประมาณจ้าง ตำรวจและเจ้าหน้าที่บ้านเมืองฝ่ายต่างๆ จำนวนมากเพื่อให้เพียงพอหรือสมดุลกับจำนวนผู้กระทำผิดเหล่านั้น และงบประมาณที่ต้องมาสร้างที่คุมขัง และค่าใช้จ่ายเพื่อเลี้ยงดูบุคคลเหล่านั้น ในระหว่างรับโทษอีกจำนวนมากเช่นกัน นับเป็นภาระและความสูญเสียทางเศรษฐกิจเสียทั้ง โอกาสที่จะได้ใช้งบประมาณไปพัฒนาส่วนอื่น ๆ ของสังคม

3. กาเมสุมิจณาจาราเวรมณี คือ การห้ามไม่ให้ประพฤติดิฉันในกาม ซึ่งหมายถึง การมักมากในการบริโภค หรือเสฟสุขทางเนื้อหนังจนเกินขอบเขตแห่งความพอดี มักจะก่อให้เกิดการละเมิดอธิปไตยของคนอื่นอยู่เสมอ คือการล่วงเกินของรักของคนอื่นอันได้แก่ ภรรยาหรือสามี อันเป็นที่รักของคนอื่นหรือบุตร ธิดา อันเป็นที่รักและห่วงแหนของคนอื่น การเสฟสุขทางกามหรือโลกีย์วิสัยในเรื่องทางเพศในปัจจุบันก็ได้ยังผลกระทบต่อดังชีวิตความเป็นอยู่ของคนในสังคมเช่นกัน นับตั้งแต่มีผลต่อสังคมชั้นพื้นฐานหน่วยแรกสุดของสังคมคือครอบครัว แล้วกระจายผลออกสู่สังคมโดยรวมทั้งในแง่ขนบธรรมเนียม ประเพณี และเศรษฐกิจของสังคมโดยทั่วไป สภาพจิตใจที่ระส่ำระสาย กระวนกระวายกระหายต่อการบริโภคชนิดนี้ จำต้องมีหลักเกณฑ์แห่งศีลธรรมเข้ามาควบคุมพฤติกรรมผู้บริโภคเหล่านี้ จึงจะสามารถสกัดกั้นโรคระบาดเช่นโรคเอดส์ เป็นต้นได้ ในปรัชญาพุทธศาสนานั้นจึงมองไม่เห็นว่าจะมีลู่วางแห่งความสำเร็จอันใดได้อีก ไม่ว่าจะทุ่มเทงบประมาณเพื่อณรงค์ ป้องกันภัยเอดส์มากเพียงใดก็ตามหากแต่ละบุคคลไม่มีหลักเกณฑ์ หลักใจ เพื่อควบคุมจิตใจตนเองให้เป็นผู้มีหลักเกณฑ์ในการบริโภค ในการเสฟแล้ว หนทางสำเร็จย่อมไม่มีเลยนอกจากเพียงชโลมไว้ได้ช่วงเวลาหนึ่งเท่านั้นเอง เพราะการบริโภคกามและเพลิดเพลินในกาม ทะยาน — ออยากได้ยิ่ง ๆ ขึ้นไปนั้นเป็นกิเลสตัณหาตัวสำคัญในพุทธปรัชญาที่จำต้องชำระล้างด้วยธรรมะ ดังนั้น หากจะระดมเงินงบประมาณเพื่อป้องกันอย่างแท้จริงแล้วควรใช้งบประมาณไปในทางเพียรให้เกิดกุศลขึ้นในจิตใจของสมาชิกสังคมด้วยเป็นสำคัญ จึงจะเป็นการแก้ปัญหาที่ต้นเหตุแห่งปัญหาเพราะหากมนุษย์มีจิตเมตตา กรุณาต่อกันแล้ว ธุรกิจค้ากามมีการค้าขายเด็กหรือแม้แต่ผู้ใหญ่ก็ตาม เพื่อกิจกรรมนี้ย่อมไม่เกิดขึ้นหรือที่ก็เกิดขึ้นแล้วก็จะค่อย ๆ ลดน้อยลงไป เพราะใช้งบประมาณในการเพิ่มภูมิคุ้มกันลงไปจิตใจให้มีหลักเกณฑ์ในการเสฟเสวยสุขอย่างมีสติปัญญากำกับพฤติกรรมบริโภคกาม

ตามแนวพุทธปรัชญาซึ่งเบื้องต้นอาจจะต้องใช้เวลาเพราะเป็นกระบวนการพัฒนาที่มีขั้นตอนแต่ในบั้นปลายจะเป็นเสมือนร่างกายของสังคมาที่ได้รับวัคซีนแล้วย่อมมีผลอย่างถาวรและกว้างไกล

4. มธุสาพาทาเวรมณี คีลลำดับที่ 4 นี้ว่าด้วยการห้ามพูดเท็จ การพูดเท็จของบุคคลมักหวังผลอย่างใดอย่างหนึ่งจากการพูดเท็จนั้น แต่ในความหมายของพุทธปรัชญาคือห้ามการพูดในทางที่มีผลเพื่อนำทุกข์มาสู่บุคคลอื่น ดังนั้นการหวังผลในการพูดเท็จนั้น ไม่ว่าจะเพื่อให้ได้มาซึ่งวัตถุสิ่งของเพื่ออุปโภคบริโภคหรือให้ได้มาซึ่งลาภ ยศ สรรเสริญอันใดที่เป็นนามธรรมก็ตามย่อมรวมลงสู่ความต้องการบริโภคเพื่อเสพเสวยสุขทั้งทางวัตถุธรรมและนามธรรมคือสนองจิตใจอยู่โดยดีนั่นเอง ดังนั้นพูดเท็จจึงเป็นบ่อเกิดแห่งความบิดเบือนหรือความทู่จริงเพื่อให้ได้หรือให้เกิดการบริโภคที่มีมลทิน

5. สุราเมรมยัชชปมาทัญจนา ในบทบัญญัติห้ามการดื่มหรือการบริโภคสิ่งมีเมาทั้งหลายนี้เพื่อเป็นหลักเกณฑ์ในการครองตน เพราะการบริโภคสิ่งเสพติดมีเมาทั้งหลายนั้นเป็นทางสู่ความเสื่อม โดยถ่ายเดียวเป็นทางมาแห่งความผิดความชั่วอื่น ๆ ได้เป็นเอนกอนันต์ แม้ศีลข้ออื่น ๆ ก็อาจจะละเมิดได้อย่างไม่ละอายเลยถ้าหากได้ล่วงเลยละเมิดข้อนี้แล้ว เช่นบัณฑิต โทสะฆ่าผู้อื่น หรือละเมิดข้อกาเมฯ เป็นต้น ฉะนั้นการบริโภคในพุทธปรัชญานั้นมีแนวทางปฏิบัติที่แน่ชัดได้เป็นลำดับไปตั้งแต่กฎเกณฑ์ในการบริโภคสำหรับผู้มุ่งหวังเพื่อประพฤติกฎปฏิบัติธรรมซึ่งเรียกว่าวินัย ซึ่งต้องคิดคำนึงเกี่ยวกับการบริโภคโดยแยกสายอีกระดับหนึ่งมีกล่าวไว้ในปาริสุทธิศีล 4⁽⁵⁵⁾ ได้แก่ ปัจจัยปัจจเวกขณะคือ พิจารณาเสียก่อนจึงบริโภคปัจจัย 4 ทั้งหลายเพื่อความไม่ประมาทมีวเมาและบริโภคด้วยดี แต่หลักเกณฑ์โดยสรุปครอบคลุมเนื้อหาทั้งหมดเกี่ยวกับการบริโภคในพุทธปรัชญานั้นคือ การสังวรระวังเรียกว่าอินทริยสังวร ได้แก่ การสำรวมระวังในอินทริย 6 เมื่อจะบริโภคไม่ว่าจะโดยบริโภคทางตา หู จมูก ลิ้น กาย และใจก็ตาม ต้องดำเนินไปภายใต้เงื่อนไขของ โภชเนมัตตัญญูตา⁽⁵⁶⁾ คือการรู้จักประมาณในการบริโภค ได้แก่มีความพอเหมาะพอควรไม่มากหรือน้อยเกินไป เมื่อพุทธปรัชญาได้ให้แนวทางในการเลี้ยงชีวิตโดยชอบและการแสวงหาทรัพย์โดยชอบแล้วพร้อมกันนั้นพุทธปรัชญาเกี่ยวกับอบายมุขอันเป็นประตูแห่งความเสื่อมหากปิดประตูแห่งความเสื่อมนี้ไว้ก็เท่ากับเป็นการสะสมทรัพย์หรือรักษาทรัพย์ที่มีอยู่ไปในตัวไม่ให้เสื่อมสูญรั่วไหล

55. วิสุทธฺิ. 1/19.

56. อง. ติก. 20/142.

ไปกับสิ่งเหล่านั้น แสดงถึงลักษณะของพุทธปรัชญาว่าแม้จะกล่าวไว้หลายเรื่องหลายประเด็นแต่ก็จะมี ความสอดคล้องกลมกลืนกันสนับสนุนกันตลอดสาย หลักเกณฑ์ในการสะสมทรัพย์ตามแนวพุทธปรัชญา นั้นได้แบ่งกันอย่างชัดเจนเป็นสองฝ่ายคือ ฝ่ายคฤหัสถ์กับฝ่ายบรรพชิตหลักเกณฑ์ทางฝ่ายบรรพชิต เกี่ยวกับการสะสมทรัพย์กำหนดขอบเขตดังนี้

ข. หลักเกณฑ์การสะสมทรัพย์ทางพุทธศาสนา

การสะสมทรัพย์ทางฝ่ายบรรพชิต :

- 1) ว่าด้วยเรื่องจีวร ได้กำหนดว่าห้ามภิกษุใดใช้จีวรเหลือ เพื่อคือเกินจากที่พระวินัยบัญญัติเอาไว้ไม่ให้เกิน 3 ชุด ซึ่งแต่ละชุดประกอบด้วย สบง (ผ้านุ่ง) จีวร (ผ้าสำหรับห่มคลุมตัว) และสังฆาฏิ (ผ้าทาบ) ถ้าภิกษุใดมีในครอบครองเกินจำนวนวันและจำนวนชิ้นที่กำหนดถือเป็นนิสัสคคิยาปาจิตตีย์⁽⁵⁷⁾ หรือแม้แต่การขอลจีวรจากผู้มิใช่ญาติเป็นนิสัสคคิยาปาจิตตีย์⁽⁵⁸⁾ แต่จีวรนั้นพุทธบัญญัติอนุญาตปัจจัยตามมีตามได้นั้นคือ ภิกษุรูปใดประสงค์จะรับจีวรจากทานของคฤหัสถ์ส่วนจีวรที่เหลือเกินพระวินัยบัญญัตินั้นจะครอบครองได้ไม่เกินสิบวันถ้าเกินต้องนิสัสคคิยาปาจิตตีย์⁽⁵⁹⁾
- 2) การสะสมบาตรไว้มากกว่าที่ใช้อยู่ประจำวันคือหนึ่งบาตรถือเป็นการทำผิดวินัย เป็นนิสัสคคิยาปาจิตตีย์
- 3) สิ่งของที่จัดว่าเป็นเภสัชสำหรับภิกษุผู้อาพาธคือเนยใส เนยข้น น้ำมัน น้ำผึ้ง น้ำอ้อย ภิกษุรับประทานของนั้นแล้วเก็บไว้จนได้ไม่เกิน 7 วัน หากล่วงเลยจากกำหนดนั้นเป็นนิสัสคคิยาปาจิตตีย์⁽⁶⁰⁾ เงินและทองจัดเป็นทรัพย์ที่ก่อให้เกิดความมั่งคั่ง ได้วิธปฏิบัติในเรื่องเงินและทองที่มีผู้ถวายให้ตกเป็นสมบัติของส่วนรวม โดยนำสร้างอารามวิหาร เจตีย์ หรือเป็นหอฉัน เป็นต้น อย่างไรก็ตามจะรับเป็นเงินทองไม่ควร⁽⁶¹⁾ อนึ่งการที่ภิกษุณีจะให้เขาให้ผ้าห่มเป็นทานแก่

57. มหาวิมังก์ ทุติยภาค นิสัสคคิยาภังค์ จีวรวรรค สิกขาบทที่ 1 เรื่องพระฉันทคิย วินัยปิฎก เล่ม 1.

58. จีวรวรรค สิกขา บทที่ 5 วินัยปิฎกเล่ม 1 ภาค 3.

59. สมเด็จพระมหาสมณเจ้ากรมพระยาวชิรญาณวโรรส นวโกวาท ฉบับประชาชน (มหามกุฏราชวิทยาลัย, 2531), หน้า 109 ข้อ 10 และหน้า 113 ข้อ 21.

60. วินัยปิฎก เล่ม 1 ภาค 3 ปัตตวรรค.

61. จีวรวรรค สิกขา บทที่ 10 มหาวิมังก์ตุติยภาค วินัยปิฎก เล่ม 1 ภาค 3 มหาวิมังก์ ประถมภาค.

ตานั้นหากเป็นผ้าห่มหนักให้เขาจ่ายได้ไม่เกิน 4 กัสสะ แต่ถ้าเป็นผ้าห่มเบาภิกษุจะให้เขาจ่าย ผ้าห่มให้ต้องไม่เกินราคา 2 กัสสะ ถ้าให้เขาให้เกินกว่าพระบัญญัติเป็นนิสสัยศิกขปาจิตตีย์⁽⁶²⁾

ในหมวดสังฆาภิเสสแห่งพระวินัยบัญญัติว่าด้วยการสร้างกุฏิมีข้อจำกัดเพื่อป้องกันการสะสมทรัพย์มากเกินไปเกินความจำเป็น คือ กุฏิที่ต้องก่อและ โบกด้วยปูนหรือดินต้องทำโดยประมาณยาวเพียง 12 คืบพระ สุกต กว้าง 7 คืบ และต้องให้สงฆ์แสดงที่ให้ก่อนถ้าไม่เป็นไปตามเกณฑ์ต้องสังฆาภิเสส ถ้าภิกษุมี ผ้าในครอบครองมีความประสงค์จะให้เป็นจีวรแต่ผ้ายังไม่พอ หากมีความหวังว่าจะได้มาอีกเก็บผ้า นั้นไว้ได้เพียงไม่เกินหนึ่งเดือน ถ้าเกินต้องนิสสัยศิกขปาจิตตีย์⁽⁶³⁾

- ภิกษุขอจีวรจากคฤหัสถ์ที่ไม่ใช่ญาติต้องนิสสัยศิกขปาจิตตีย์ เว้นแต่ในกรณีที่ จีวรเดิม ถูกโจรขโมยไปหรือมีเหตุเสียหายไป⁽⁶⁴⁾ หรือแม้แต่ในสถานการณ์ที่อนุญาตให้ขอได้ก็ตามก็จะขอ ได้เพียงผ้านุ่งห่มเท่านั้น ถ้าขอเกินนั้นได้มาแล้วก็ต้องนิสสัยศิกขปาจิตตีย์⁽⁶⁵⁾

- การที่คฤหัสถ์ผู้ไม่ใช่ญาติพูดว่าเขาจะถวายจีวรแก่ภิกษุผู้นั้น ถ้าภิกษุนั้นทราบแล้วไป พยายามให้เขาถวายและมีราคาแพงกว่าดีกว่าที่เขาพูดไว้เดิมแม้ได้มาก็ต้องนิสสัยศิกขปาจิตตีย์⁽⁶⁶⁾ หรือพูดให้คฤหัสถ์รวมทันทัน เพื่อซื้อจีวรที่แพงหรือดีกว่าก็ต้องนิสสัยศิกขปาจิตตีย์เช่นกัน⁽⁶⁷⁾

- ในกรณีที่ใคร ๆ นำทรัพย์มาเพื่อค่าจีวรแล้วได้มอบหมายไว้กับไวยาวัจกรของภิกษุ ถ้าภิกษุต้องการจีวรพึงบอกแก่ไวยาวัจกร โดยบอกว่าเราต้องการจีวรตั้งนี้ได้ 3 ครั้ง ถ้าไม่ได้จีวร ก็มีอุบายคือ ไปยื่นแค่พอให้เขาเห็นเป็นการบอกอยู่ในที่ได้อีก 6 ครั้ง ถ้ายังไม่ได้หากไปทวงอีก 3 ครั้ง และยื่นอีก 6 ครั้ง แล้วได้มาต้องนิสสัยศิกขปาจิตตีย์⁽⁶⁸⁾ เพราะเป็นการเพียรพยายามให้ ได้มาในวัตถุซึ่งเขามีหน้าที่ให้ยากอาจเป็นมลทินแก่ภิกษุ ด้วยการ โพนทะนาได้

- ภิกษุใช้ให้ผู้อื่นรับหรือรับเองด้วยความยินดีในเงินและทองที่เก็บไว้เพื่อตนเองต้อง

62. จีวรวรรค สิกขา บทที่ 2 วินัยปิฎก เล่ม 3 ภิกษุณีวินัยกัมม์ เรื่องภิกษุณีกุลณันทา.

63. นวโกวาท หน้า 113 ข้อ 23.

64. นวโกวาท หน้า 114 ข้อ 26.

65. หน้าเดียวกัน ข้อ 27

66. นวโกวาท หน้า 115 ข้อ 28

67. หน้าเดียวกัน ข้อ 29

68. นวโกวาท หน้า 116 ข้อ 30

นิสสัยคดียาจิตตีย์ เพราะหากมีความยินดีในทรัพย์สินเงินทองแล้ว โอกาสที่จะประพฤติดิถีวินัย เป็นภัยแก่เพศบรรพชิตและกระทบต่อเศรษฐกิจ สังคมย่อมมีมาก เป็นเงาตามตัวตามระดับความฉลาดความเป็นที่รู้จักและศรัทธาของคนหมู่มาก⁽⁶⁹⁾ รวมทั้งการซื้อขายและแลกเปลี่ยนสิ่งของกับคฤหัสถ์ต้องนิสสัยคดียาจิตตีย์ด้วยเช่นกัน⁽⁷⁰⁾

- การมีบาตรมากกว่าบาตรที่ใช้ประจำอยู่ที่เรียกว่าบาตรอธิฐานนั้นถือว่าเกินความจำเป็นภิกษุพึงสลัดความสะสมเพื่อให้น้อออกไป⁽⁷¹⁾ โดยเก็บไว้ได้เพียงไม่เกิน 10 วัน ถ้าเกินต้องนิสสัยคดียาจิตตีย์

- ภิกษุรับประเคนเภสัชทั้ง 5 คือ เนยใส เนยข้น น้ำมัน น้ำผึ้ง น้ำอ้อย แล้วห้ามเก็บไว้เกิน 7 วัน ถ้าเกินต้องนิสสัยคดียาจิตตีย์⁽⁷²⁾

- ก่อนถึงฤดูฝนหนึ่งเดือนภิกษุจึงอนุญาตให้ทำนุง ได้ถ้าแสงพามาหรือทำนุง เร็วกว่าเวลาที่กำหนดต้องนิสสัยคดียาจิตตีย์⁽⁷³⁾ เพราะจะได้สกัดกั้นการสะสมหรือการแข่งขันกัน เพื่อให้ได้มาซึ่งสิ่งที่ประณีตกว่าแพงกว่าคนอื่นที่อาจจะเกิดขึ้น

- ภิกษุให้จีวรแก่ภิกษุอื่นแล้ว โกรธซึ่งเอาคืนมาเองหรือใช้ให้ผู้อื่นซึ่งเอามากัดต้องนิสสัยคดียาจิตตีย์⁽⁷⁴⁾

- ถ้าอีก 10 วันจะถึงวันปวารณาเข้าพรรษาหากคนรับถวายผ้าจํานำพรรษา ก่อนเก็บไว้ได้แต่ถ้าเก็บไว้เกินกาลจีวรไปคือนับจากวันปวารณาไปหนึ่งเดือนต้องนิสสัยคดียาจิตตีย์⁽⁷⁵⁾

- ในกรณีที่ภิกษุจำพรรษาในเสนาสนะป่าซึ่งเป็นที่เปลี่ยวออกพรรษาแล้วอยากจะเก็บไตรจีวรฝนใดฝนหนึ่งไว้ที่บ้านเมื่อมีเหตุจำเป็นแต่ถ้าเกิน 6 คืบ ต้องนิสสัยคดียาจิตตีย์นอกจากได้สมมติ⁽⁷⁶⁾

69. นวโกวาท หน้า 118 ข้อ 38.

70. นวโกวาท หน้า 119 ข้อ 39-40.

71. หน้าเดียวกัน ข้อ 41.

72. นวโกวาท หน้า 120 ข้อ 437.

73. หน้าเดียวกัน ข้อ 44.

74. หน้าเดียวกัน ข้อ 45.

75. นวโกวาท หน้า 121 ข้อ 48.

76. นวโกวาท หน้า 122 ข้อ 49.

- ศึกษเอาสิ่งของเครื่องใช้ที่เป็นของส่วนรวมหรือของสงฆ์ ไปใช้กลางแจ้งหรือทอน แล้วไม่เก็บเข้าที่ให้เรียบร้อยหรือไม่ใช้ให้ผู้อื่นเก็บก็ตต้องปาจิตตีย์⁽⁷⁷⁾ เพราะเป็นการแสดงถึงความไม่รับผิดชอบต่อทรัพย์สินส่วนรวมเพื่อให้ใช้ได้นาน

- ศึกษนั่งหรือนอนทับบนเตียง ดังกัดซึ่งไม่ได้ตอกหรือตรึงให้แน่น ซึ่งวางไว้นาน- รานที่เก็บของในกุฏิต้องปาจิตตีย์⁽⁷⁸⁾ เพราะขาดความระมัดระวังหรือขาดสติอันเป็นกิริยาอาการของภิกษุพึงสมควรระวัง จึงอาจทำให้ทรัพย์สินเสียหายได้

- ศึกษเอาสิ่งของหรือลาภที่เขาถวายเป็นของสงฆ์โดยเจตนาแล้วมาเป็นของส่วนบุคคลต้องปาจิตตีย์⁽⁷⁹⁾ เพราะเป็นผู้มักมากในลาภไม่ปล่อยวางในการมีทรัพย์สิน

ค. การสะสมทรัพย์สินทางฝ่ายฆราวาส :

การสะสมทรัพย์สินทางฝ่ายคฤหัสถ์นั้นเป็นหลักเกณฑ์ทั้งเพื่อให้ได้มาซึ่งทรัพย์สิน และการทำให้ทรัพย์สินนั้นคงอยู่ได้นานเพื่อเป็นการสะสมความมั่งคั่งในทรัพย์สิน ได้แก่ ทัศนวิสัยมีกัตตประโยชน์คือ ประโยชน์ในปัจจุบัน 4 อย่าง มี⁽⁸⁰⁾

1. อุฏฐานสัมปทา ถึงพร้อมด้วยความหมั่น คือขยันในการหาเลี้ยงชีพ
2. อารักขสัมปทา ถึงพร้อมด้วยการรักษา คือการรู้จักรักษาทรัพย์สินที่ตนหามาได้ไม่ให้ เป็นอันตรรายเสื่อมสูญเช่นการรักษาการงานอันเป็นที่มาของทรัพย์สินเช่นกัน
3. กัลยาณมิตรตา การมีเพื่อนที่ดีหรือเป็นคนดีหรือการละเว้นการคบคนชั่วเพราะเป็น สือชักนำไปสู่ทางเสื่อมได้ทุกรูปแบบ
4. สมชีวิตตา การเลี้ยงชีวิตตามสมควรแก่ฐานะและกำลังทรัพย์สิน หากมีความมั่งคั่งสม บูรณ์ใน โภคสมทรัพย์สินแล้วก็ตามตระกูลอันมั่งคั่งจะตั้งอยู่นานไม่ได้เพราะสถาน 4 คือ⁽⁸¹⁾

1. ไม่แสวงหาพ้นสุดที่หายแล้ว

77. นวโกวาท หน้า 125 ข้อ 64-65.

78. นวโกวาท หน้า 126 ข้อ 68.

79. นวโกวาท หน้า 141 ข้อ 132.

80. อภ.อุฎฐก. 23/294.

81. อภ.จตุกก. 21/336.

2. ไม่บูรณะพัสดุที่คร่ำคร่า
3. ไม่รู้จักประมาณ ในการบริโภคทรัพย์สิน
4. ตั้งสตรีหรือบุรุษคู่สี ให้เป็นแม่เรือนพ่อเรือน

หลักเกณฑ์การสะสมทรัพย์สิน โดยตรงดังกล่าวข้างต้นแม้จะมากพอที่จะยังผลให้ผู้ประพฤติตามประสบผลสำเร็จก็ตามแต่หลักเกณฑ์อื่น ๆ จำนวนมากที่สำคัญยิ่ง เช่นนอกเหนือจากกันเงินไว้เพื่อใช้จ่ายเลี้ยงตนเองคนอื่นและกันไว้ลงทุนแล้ว แนวพุทธปรัชญายังให้กันเป็นเงินออมไว้เพื่อใช้จ่ายยามฉุกเฉินเพื่อลดความเสี่ยง ให้แก่ชีวิตของตนเองอีกด้วยหนึ่งส่วน (ดูหัวข้อ 2.2) จะมีผลโดยตรงต่อคุณภาพชีวิตย่อมจำเป็น สำหรับพราวาสธรรม 4⁽⁸²⁾ และอบายมุข 6⁽⁸³⁾ ก็จัดเป็นการออมได้เช่นกันเพราะว่าหากบุคคลใดมีความซื่อสัตย์ต่อกันรู้จักข่มจิตใจของตนเองไม่ให้หลงไหลลงไปใ้ในทางต่ำ และมีความอดทนต่อสิ่งยั่วยวนทั้งหลายที่มากระทบต่ออายตนะแล้วประตูแห่งอบายมุขย่อมถูกปิดซึ่งจะมีผลมากต่อการสะสมทรัพย์สินที่ทำมาหาได้โดยยากเพราะอบายมุข 6 นั้นกระจ่ายผลออกไปมากมายดั่งนำมาพอสั่งเขปตั้งนี้ อบายมุขคือเครื่องฉิบหาย 6 ได้แก่

1. ต้มน้ำเมา (มีโทษ 6)
2. เทียวกลางคืน (มีโทษ 6)
3. เทียวดูการเล่น (มีโทษ 6)
4. เล่นการพนัน (มีโทษ 6)
5. คบคนชั่วเป็นมิตร (มีโทษ 6)
6. เกียจคร้านการทำงาน (มีโทษ 6)⁽⁸⁴⁾

ในพราวาสธรรม 4 ที่ให้มีความอดทนและการรู้จักข่มจิตใจของตนเองนั้น ไม่เพียงแต่จะให้ผลเฉพาะบุคคลเท่านั้น หากแต่จะส่งผลเชื่อมโยงไปสู่การแก้ปัญหา เศรษฐกิจและสังคม โดยรวมได้โดยไม่ต้องสูญเสียงบประมาณของรัฐบาลมากมายเลย เช่น ความยากจน โดยเปรียบเทียบนั้นแท้จริงแล้วเป็นปัญหาเชิงคุณภาพเป็นปัญหาที่คนขาดคุณธรรม โดยตรง ซาดการนำเอาพุทธปรัชญาข้อเหล่านี้

82. ส.ส. 15/316.

83. ที่.ปาฎิ. 11/196.

84. ที่.ปาฎิ. 11/196-197.

มาทำความเข้าใจและปฏิบัติตามเพราะคนหันไปมองคนอื่นที่คิดว่าเขารวยกว่าตน จึงทำให้เกิดความอยากและขณะเดียวกันก็ไม่มีความอดทน ช่มใจ ทำงานสะสมความมั่งคั่ง สะสมทรัพย์แต่จะให้ได้เร็วตั้งใจปรารถนาซึ่งทำให้เกิดการทำผิดศีลธรรมตามมา เช่น การค้ำมนุษย์ในพุทธปรัชญาจัดเป็นการค้าขายที่ไม่ชอบเป็นมิถนาวนิชชา⁽⁸⁵⁾ หรือการขายน้ำเมาและยาพิษ เป็นต้น ดังงานวิจัยเรื่องทัศนคติต่อการศึกษาและอาชีพของเยาวชนสตรีในพื้นที่ที่มีปัญหาการยินยอม/ผลัดกัน ให้บุตรสาวเป็นหญิงบริการกับปัญหาสิทธิมนุษยชนของจักรพันธ์ วังบุรณาวาทย์ อุดม เกิดนิบูลย์และคณะ⁽⁸⁶⁾ นั้นก็พบปัญหาทำนองเดียวกันนี้ว่า ไม่ใช่เกิดจากความอยากจนที่แท้จริงหากแต่เป็นความอยากจนโดยเปรียบเทียบ เป็นส่วนมากที่ผลัดกันให้เกิดปัญหาหญิงขายบริการทนายในเขตพื้นที่ภาคเหนือของประเทศไทย เพราะเกี่ยวข้องกับข้อมูลพื้นฐานของเด็กหญิงเหล่านั้นล้วนมาจากฐานะ เศรษฐกิจของครอบครัวที่อยู่ในระดับปานกลาง

เมื่อพูดถึงหลักเกณฑ์ในการสะสมทรัพย์ทางฝ่ายคุณศัพท์นั้นยากนักที่จะจำกัดขอบเขตในการวิเคราะห์ที่อยู่เพียงเรื่อง เศรษฐกิจเท่านั้นเพราะมีเหตุปัจจัยมีองค์ประกอบที่มีอิทธิพลมากมาย เชื่อมโยงประสานกันจนไม่อาจจะแยกอธิบายได้อย่างเด็ดขาดตัดตอน ดังความอยากจนโดยเปรียบเทียบนั้นแท้จริงแล้ว เป็นปัญหาทางสังคมเป็นปัญหาเชิงคุณภาพที่แสดงผลลัพท์ออกมาในรูปแบบของความต้องการทาง เศรษฐกิจนี้คือผลพลอยได้จากการเน้นการพัฒนาทางด้านวัตถุ โดยใช้วิทยาศาสตร์และเทคโนโลยีเป็นเครื่องมือเมื่อมีการสะสมทรัพย์(วัตถุ)กันมากเข้าในกระบวนการพัฒนา จึงทำให้กระตุ้นความอยากความต้องการสะสมวัตถุโดยก้าวตามให้ทันกับคนอื่นกับสังคมอื่นและกับยุคสมัยที่กำลังเปลี่ยนแปลงอยู่เรื่อยไปทำให้มนุษย์ เศรษฐกิจทั้งหลายตกอยู่ภายใต้การครอบงำของวัตถุ และทรัพย์สมบัติบรรดาที่ทำมาหา ได้ทั้งหลายจนไม่มีแนวความคิดที่จะจัดการกับตนเอง เพราะถูกความทันสมัยจัดการเสียก่อนจนมนุษย์บางคนอาจจะถึงกับสูญเสียความเป็นตัวเอง ไปกับการมัวเมาแต่จะสะสมทรัพย์ซึ่งตามแนวพุทธปรัชญาเน้นมุ่ง ให้สะสมทรัพย์โดยมีวัตถุประสงค์เพื่อพัฒนาตนเองและสังคมเป็นสำคัญ ดังนั้นตามนัยแห่งพุทธปรัชญาแล้วการพัฒนาหมายถึงการทำให้ดีขึ้น คือดีขึ้นทั้งวัตถุและจิตใจ

85. อง. ปญจก. 22/232.

86. อุดม เกิดนิบูลย์ และคนอื่น ๆ, ทัศนคติต่อการศึกษาและอาชีพของเยาวชนสตรี ในพื้นที่ที่มีปัญหาการยินยอม/ผลัดกัน ให้บุตรสาวเป็นหญิงบริการกับปัญหาสิทธิมนุษยชน. สรุปย่อการวิจัย มหาวิทยาลัยเชียงใหม่, หน้า 4.

(แม้วัตถุที่มีไม่สะสมเพื่อการทำลายตนและคนอื่น) แต่ปัจจุบันมนุษย์ส่วนใหญ่อยู่ท่ามกลางความทันสมัย (ของวัตถุ) แต่ไม่พัฒนาทางด้านจิตใจ เนื่องจากหลักเกณฑ์ในการสะสมทรัพย์ทางพุทธศาสนามีหลักปฏิบัติเพื่อเข้าสู่จุดหมายมากมาย โดยสรุปจึงควรดำเนินไปภายใต้หลักการว่าไม่เป็นไปเพื่อการสะสมความโลภ ความโกรธและความหลง ในทรัพย์เหล่านั้นจึงจะชื่อว่า เป็นแนวทางของพุทธปรัชญา โดยแท้คือให้กิจกรรมการสะสมทรัพย์ดำเนินไปอย่างมีเป้าหมายแห่งความสุขสมบูรณ์ของชีวิต

2.3 การแจกจ่าย

ก. เศรษฐศาสตร์ : การแจกจ่ายเพื่อให้เกิดความทั่วถึง ในสังคมหรือการแจกจ่ายเพื่อทำกำไรหรือยอดขายให้ได้มากที่สุดของหน่วยผลิต แม้จะต่างอุดมการณ์ แต่ก็ เป้าหมายเดียวกันคือ ไม่ว่าจะเพื่อให้เกิดความทั่วถึงและเป็นธรรมเพื่อความมั่นคงผาสุกของสังคม อันเป็นเป้าหมายของรัฐหรือไม่ว่าจะเพื่อทำกำไรหรือยอดขายให้ได้มากที่สุดของหน่วยผลิตก็ตาม แต่สุดท้ายการที่จะบรรลุเป้าหมายได้อย่างมีประสิทธิภาพภายใต้แนวคิดของ เศรษฐศาสตร์กระแสหลักคือระบบการแข่งขันเท่านั้น การกระจายหรือการแจกจ่ายจึงจะมีประสิทธิภาพและเป็นไปได้อย่างทั่วถึงกระจายไปถึงทุกคนเท่า ๆ กัน ส่วนการกระจายต่าง ๆ เช่น การกระจายงาน การกระจายรายได้ หรือแม้การกระจายผลผลิตเป็นต้น จะทั่วถึงก็ตาม แต่ถ้าหากไม่มีพื้นฐานของคุณธรรม จริยธรรม เจือปนอยู่ด้วยก็ย่อมก่อผลเสียหายแก่ผู้บริโภคได้อย่าง ไม่คาดฝัน มีการเอาเปรียบผู้บริโภคในรูปแบบต่าง ๆ เพื่อผลกำไรเป็นที่ตั้งหรือย่นไปเบื้องหลังการผลิตก็เอาเปรียบปัจจัยการผลิต เช่น การใช้แรงงานเกินที่กฎหมายกำหนดมากกว่านั้นก็ใช้แรงงานเยี่ยงทาส ทนงเหนียวกักขังแรงงาน เป็นต้น ฉะนั้นปัญหาสำคัญของระบบเศรษฐกิจภายใต้แนวคิดของ เศรษฐศาสตร์กระแสหลักที่เป็นการแข่งขันนั้นจึงมีปัญหาค่าการกระจายรายได้ไม่เป็นธรรมมีปัญหาที่ต้องใส่ใจว่าจะกระจายอย่างไร และอะไรที่ควรกระจายแจกจ่าย ดังนั้น ปัญหาการกระจายในระบบเศรษฐกิจแบบเสรีนิยมจึงควรเน้นระบบคุณธรรมสอดแทรกเข้าไปในขั้นตอนต่าง ๆ ก่อนจะถึงผล (End) อาจจะต้องทบทวน มรรค (Means) ของระบบให้มากกว่านี้เพื่อความสอดคล้องและมีประสิทธิภาพระหว่างมรรค กับผล ได้อย่างแนบสนิท การบริโภคเป็น ผล ในทางเศรษฐศาสตร์ จึงทำให้คนเศรษฐกิจมุ่งหวังเพื่อให้ตนเองมีอำนาจซื้อที่เพียงพอและสามารถบริโภคบำบัดความต้องการ ได้ในระดับที่ทำให้เกิดความพอใจมากที่สุด แต่แล้วจุดสุดท้ายของความพอใจอยู่ ณ ที่ใด เป็นการยากที่จะหาข้อยุติว่า End ที่แท้จริงของผู้บริโภคอยู่ ณ ที่ใด ซึ่งไม่ใช่เรื่องหยุดนิ่ง เช่น กล่าวผ่านมาแล้วอันใด End

การได้ในระดับที่ทำให้เกิดความพอใจมากที่สุด แต่แล้วจุดสุดท้ายของความพอใจอยู่ ณ ที่ใด เป็นการยากที่จะหาข้อยุติว่า End ที่แท้จริงของผู้บริโภคอยู่ ณ ที่ใด ซึ่งไม่ใช่เรื่องหยุดนิ่ง เช่น กล่าวผ่านมาแล้วฉันใด End ของผู้บริโภคก็ยึดหยุ่นได้ฉันนั้นคือ ต้องการเพื่อให้ได้มาซึ่งระดับการบริโภค ที่ตนใฝ่หา แต่เมื่อไปถึงระดับที่ต้องการได้ ก็มีความปรารถนาใหม่ ๆ เกิดขึ้นอีก End ใหม่ของคน เศรษฐกิจเกิดขึ้นได้เรื่อย ๆ ดังนั้นเมื่อ End ยึดหยุ่นได้จึงยังไม่ใช้ผลที่แท้จริง ย่อมมีผลต่อการปรับเปลี่ยนของมรรคตามไปด้วย

ไม่ว่าจะเป็นการผลิต การแจกจ่าย หรือการบริโภค ปรัชญาเศรษฐศาสตร์ จึงมีขอบข่ายในการศึกษาว่าถ้าเป็นการผลิตจะคำนึงถึง ผลิตอะไร ผลิตอย่างไร และผลิตเพื่อใคร ดังนั้น การพิจารณาว่า แจกจ่ายอะไร แจกจ่ายอย่างไร แจกจ่ายเพื่อใคร และบริโภคอะไร บริโภคอย่างไร และบริโภคเพื่อใคร จึงควรได้รับการพิจารณาโดยอนุโลมตามไปด้วย

การพิจารณาในเบื้องต้นเกี่ยวกับการผลิตจำเป็นต้องเรียงลำดับความจำเป็นก่อนหลังว่าสังคมขาดแคลนและต้องการอะไรก่อนเป็นการเร่งด่วน จึงมาถึงขั้นตอนที่จะกำหนดวิธีการว่าจะผลิตอย่างไรจึงจะเกิดการประหยัดมากที่สุด (Minimize cost) และได้ผลตอบแทนออกมามากที่สุด (Maximize output) เกิดคุณเกิดประโยชน์ต่อปัจเจกบุคคลและสังคมโดยรวมมากที่สุด เป็นต้น ในระบบเศรษฐกิจแบบดั้งเดิมนั้นเป็นการผลิตเพื่อสนองความต้องการของผู้บริโภคของตลาดเป็นหลัก แต่เมื่อภาวะเศรษฐกิจโลกได้รุดหน้าไปทำให้ความเป็นเหตุเป็นผลแต่ดั้งเดิมได้เปลี่ยนแปลงไป กลับกลายเป็นว่าการผลิตไปกระตุ้นความต้องการของผู้บริโภค โดยอาศัยการโฆษณาเป็นแกนนำของระบบเศรษฐกิจแบบเสรีนิยม ผู้บริโภคมีทางเลือกมากขึ้น ภายใต้อิทธิพลของการโฆษณาและกลายเป็นพฤติกรรมการบริโภคที่แปลกใหม่ และเกินความจำเป็นมากขึ้น การบริโภคอะไรและอย่างไร ในปรัชญา เศรษฐศาสตร์จึงเป็นเรื่องที่ควรได้รับการหยิบยืมมาศึกษาอย่างจริงจัง การบริโภคอะไรนั้นคนเศรษฐกิจจะคล้อยตามค่านิยมบริโภคในสินค้าที่กระจายอยู่ทั่วไปในสังคม และขึ้นอยู่กับลักษณะสินค้าแต่ละประเภท แต่ส่วนการบริโภคอย่างไรนั้น เศรษฐศาสตร์วิเคราะห์โดยกรอบของฟังก์ชันการบริโภค (Consumption function) ซึ่งมีข้อจำกัดเกี่ยวกับตัวแปรแต่ละตัวที่นำเข้าสู่การพิจารณาในฟังก์ชัน เนื่องจากตัวแปรที่มีอิทธิพลสูงกลับมีค่าเป็นนามธรรมสูงด้วยเช่นกัน ได้แก่ ตัวแปรประเภท ทักษะคติ ค่านิยม ทัศนคติ เป็นต้น อันเป็นเหตุให้การวิเคราะห์เกี่ยวกับบริโภคอย่างไรของ เศรษฐศาสตร์ ไม่อาจวิเคราะห์เข้าสู่พรมแดนของนามธรรมที่ทรงอิทธิพลต่อปัจเจกบุคคล และสังคมเหล่านั้นได้ ดังนั้นแนวคิดเกี่ยวกับฟังก์ชันการบริโภคที่พิจารณาโดย

นี่โศคลาสลิกก็ยิ่งถกเถียงกันอยู่ว่าการบริโภคนั้นจะขึ้นอยู่กับอะไรมากกว่ากัน ระหว่างรายได้ของปัจเจกบุคคลกับอัตราการดอกเบี้ย ดังนั้นแล้วจึงทำให้แม้มรรค (Means) ในการบริโภคนั้นยังมีประเด็นที่จะต้องพิจารณาและหยิบยกมาทวนใหม่อีกหลายประเด็น ในทางเศรษฐศาสตร์ จึงไม่น่าสงสัยเลยว่าทำไมสังคมคนเศรษฐกิจจึงดูค่อนข้างสับสนเพราะยังไม่สามารถพิจารณาครอบคลุมตัวแปรทั้งหมดอย่างชัดเจนได้ ดังนั้นการบริโภคอย่างไรปรัชญาทางเศรษฐศาสตร์ก็คงจะเป็นประเด็นที่ต้องสนใจกันต่อไป

ส่วนการบริโภคเพื่อใครคงจะไม่ต้องชักชวนให้พิจารณาเนื่องจากความเป็นคนเศรษฐกิจและปุถุชนนั้นคำนึงถึงเพื่อตัวเองเป็นหลักอยู่แล้วโดยสัญชาตญาณ ดังอาดัม สมิท ได้เน้นเกี่ยวกับการเห็นแก่ประโยชน์ส่วนตน (Self interest) ซึ่งเป็นเหตุให้เศรษฐศาสตร์กระแสหลักถูกโจมตีจากลัทธิมาร์ก แต่ความจริงแล้วการบริโภคเพื่อใครดูจะเป็นเรื่องธรรมดาตามาก หากใครก็ตามจะบริโภคเพื่อตัวเอง หากแต่ถ้าพูดถึงการเห็นแก่ประโยชน์ส่วนตนแล้วย่อมมีผลลบต่อความรู้สึกมากกว่า เพราะจะถูกมองว่าบริโภคเกินความจำเป็นจนก่อให้เกิดการเบียดเบียนตามมา ก่อให้เกิดความเดือดร้อนทุกข์ยากต่อเพื่อนร่วมสังคม แต่ก็ใช่ว่าจะเอาประโยชน์จากการเห็นแก่ประโยชน์ส่วนตนไม่ได้เสียเลย เพราะแนวคิดของอาดัม สมิท ที่ได้ให้ไว้เป็นมรดกแก่วงการเศรษฐศาสตร์โลกเกี่ยวกับ "การเห็นแก่ประโยชน์ส่วนตนนั้น" แม้จะถูกโจมตีจากหลายฝ่ายแต่อย่างน้อยก็มีความสมจริงอยู่ในแนวคิดนั้น เมื่อมันเป็นความจริงที่ปรากฏอยู่ในสามัญสำนึกแล้วคนเศรษฐกิจทั้งหลายจะหลีกเลี่ยงโดยไม่เผชิญ ไม่ยอมรับได้อย่างไรว่าแม้ความเจริญอกเงยทางวัตถุที่ปรากฏอยู่โดยทั่วไปในโลกเสรีนิยมนั้นก็ได้อาจมาจากการดิ้นรนชวนชวายเป็นของคนที่เห็นแก่ประโยชน์ส่วนตนก่อน ในเบื้องต้นทั้งสิ้น ส่วนจะมีผลเพื่อแผ่สังคมมากน้อยเพียงใดนั้นขึ้นอยู่กับระบบโครงสร้างของสังคม เศรษฐกิจ เช่นระบบการจัดเก็บภาษี และที่สำคัญขึ้นอยู่กับระบบระเบียบของศีลธรรมอันรวมถึงขนบธรรมเนียมประเพณี วัฒนธรรมทั้งหลายที่ถ่ายทอดออกมาเป็นคุณลักษณะทางศีลธรรมของคน ในสังคมที่จะจรรโลงไว้ ซึ่งคุณค่าของสมาชิกสังคมและระบบศีลธรรมนี้เท่านั้นที่จะผ่อนคลายหรือช่วยสกัดกั้น ไม่ให้ความเห็นแก่ตัวของคนเศรษฐกิจทั้งหลายดำเนินไปอย่างไร้ขอบเขตจนเกินความพอดี และกลายเป็นการก่อความเดือดร้อนวุ่นวายให้กับสังคมโดยทั่วไป

ในแต่ละสังคมที่ต่างวัฒนธรรมย่อมมีทิศทางภูมิปัญญาของกระบวนการทางสังคมที่ต่างกัน ดังนั้นการเปลี่ยนท่าทีของมนุษย์ในชื่อของผู้บริโภคหรือผู้ผลิตก็ตามย่อมสะท้อนกลับสู่ทิศทางการ Means โดยตรง

ดังนั้นภายใต้แนวคิดของการแข่งขันอย่างเสรีที่ถือกำเนิดมาจากพื้นฐานของจิตสำนึกที่เห็นแก่ประโยชน์ส่วนตนนั้นเป็นบุคลิกภาพของชีวิตสังคมที่มีอำนาจโน้มน้าว จูงใจ ใฝ่ช่วงชิงทางวัตถุ ส่วนการมีข้อจำกัดทางศักยภาพของบุคคลที่จะใช้สิทธิของตนเองเพื่อเสรีภาพทางการแข่งขันก็ตามนั้นยังไม่ทันทอนและน่ากลัวเท่ากับบรรยากาศทางการแข่งขันที่มีการเตรียมการอย่างบิดเบือนต่อศีลธรรม โดยส่งผ่านทางกลไกตลาด ระบบเศรษฐกิจ ด้วยเทคนิคการโฆษณาการขายและรูปแบบอื่นๆ พฤติกรรมที่ต่อเนื่องและสะสมเหล่านี้จะหมักหมมปัญหาอันเป็นมลพิษทางภูมิปัญญา (Pollution intellectual) ให้แก่สังคม นำพาเศรษฐกิจสังคมสู่ความไม่เสมอภาคอย่างทับทวีมันเป็นรูปแบบที่กำหนดทิศทางของปัจเจกบุคคลและสังคมเดินทางไปสู่จุดจบ เพราะแรงจูงใจแข่งขันที่ดำรงอยู่ในระบบเศรษฐกิจและสังคมนั้น โน้มเอียงพัฒนาสภาพของสังคมให้ตกอยู่ภายใต้เงื่อนไขของสังคมเศรษฐกิจยุคใหม่ที่พยายามทำตัวเป็นอิสระจากระบบศีลธรรม โดยที่ไม่อาจจะเป็นได้ ซึ่งนั่นคือการขึ้นต่อระบบศีลธรรมจรรยา ทั้งโดยปริยายและโดยตั้งใจนั่นเอง เป็นตัวกำหนดสาระของ Means เพื่อ End ที่น่าพิงใจ

ข. พุทธศาสนา : ก่อนการแจกจ่ายนั้นแนวพุทธปรัชญาต้องมีการผลิตเสียก่อน เช่นกัน แนวคิดเกี่ยวกับผลิตอะไร ผลิตอย่างไร และผลิตเพื่อใคร ในทางพุทธศาสนา ผลิตอะไร ผลิตอย่างไร แม้ไม่ได้ใช้คำพูดอย่างเดียวกันกับเศรษฐศาสตร์ แต่ด้วยวิธีการหรือหลักการนั้นมีทิศทางที่สอดคล้องและให้ผลแก่สังคมเช่นกัน เป็นแต่เพียงพุทธศาสนานั้นเป็นหลักการ วิธีการที่ใช้ผลิตหรือสร้างคุณลักษณะ และคุณภาพของคน ซึ่งจะมีผลต่อการผลิตหรือสร้างทางวัตถุให้กับระบบเศรษฐกิจ สังคมต่อไป

ฉะนั้นโดยหลักการใหญ่ ๆ ในทางพุทธศาสนาที่ถือว่าเป็นหัวใจพุทธศาสนา คือ

1. ละเว้นจากความชั่วทั้งปวง
2. ทำความดีให้ถึงพร้อม และ

3. ทำจิตใจให้ผ่องแผ้วทำใจให้สะอาด บริสุทธิ์ (สมาธิ) นั้นหากดูเพียงผิวเผินแล้ว ก็ดูเหมือนจะทำเพื่อตนเอง เท่านั้น แต่แท้จริงแล้วก็ไม่นั่นที่จะเป็นผลิตผลแก่สังคมโดยตรงทั้งสามประการ เพราะในรายละเอียดของหลักการทางพุทธศาสนานั้น ได้มีปรัชญาเพื่อสังคมอยู่มากมายที่จะตอบคำถามว่าผลิตอย่างไร ในการเพิ่มผลผลิตคือการผลิตบุคลากรให้กับพุทธศาสนา ในช่วงแรกๆ ของการเผยแพร่นั้นเป็นการระดมใช้ปัจจัยการผลิตที่มีอยู่อย่างจำกัด เพื่อให้ได้ประสิทธิภาพสูงสุดคือภิกษุสงฆ์ที่มีเพียงน้อยนิดเมื่อเทียบกับจำนวนประชากรของสังคมนั้นพระพุทธเจ้าได้ให้หลักการตั้งพุทธโอวาทว่า

"พวกเธอจงเที่ยวจาริกเพื่อประโยชน์และความสุขแก่ชนหมู่มาก
เพื่ออนุเคราะห์โลก เพื่อประโยชน์แก่ก่อกุล และความสุขแก่ทวยเทพ
และมนุษย์ พวกเธออย่าได้ไปรวมทางเดียวกันสองรูป...
แม้เราก็จักไปยัง...." (87)

ทั้งนี้เพื่อให้การเผยแผ่กระจายและแจกจ่ายธรรมะสู่สังคมอย่างรวดเร็วมีประสิทธิภาพสูงหรือคือหลัก Productivity นั้นเองเพราะการไปทางเดียวสองรูป เป็นการทำงานซ้ำ-ซ้อนจะมีการว่างงานแอบแฝงเพราะเป็นไปไม่ได้ที่จะพูดพร้อมกันที่ละสองรูป ซึ่งแม้พูดคนละครั้งก็คงจะหลักการ วิธีการอย่างเดียวกัน ประการหนึ่ง เป็นการแข่งขันกับเวลา ปรัชญาพุทธศาสนาให้ความสำคัญกับการแข่งขันกับเวลา กับตัวเองดังกล่าว เนื่องจากถือว่าเวลาเป็นตัวแปรหนึ่งที่สำคัญ ปรัชญาพุทธศาสตร์จึงเน้นการไม่ประมาทดังปรากฏในปัจฉิมโอวาทประทานไว้ด้วยความห่วง-ใยว่า "...บัดนี้เราขอเตือนพวกเธอว่า สังฆารทั้งหลายมีความเสื่อมไปเป็นธรรมดา พวกเธอจงยังความไม่ประมาทให้ถึงพร้อมเถิด นี้เป็นพระปัจฉิมวาจาของพระตถาคต" (88) หรือ "วันเวลาล่วงไปบัดนี้เธอทำอะไรอยู่..." (89) วิธีการผลิตที่สำคัญตามพุทธปรัชญานั้น ใช้หลักการฝึกฝนตนเองหรือให้ผู้รับฟังได้มีสติ ปัญญา ศรัทธา ความเพียร ขึ้นไปตามลำดับ ด้วยวิธีการที่ทำให้ได้คิด โดยใช้หลักเหตุผลที่มีศูนย์กลางอยู่ที่ปัจเจกบุคคลแล้วกระจายผลออกสู่ชุมชน (คือจากระดับจุลภาคออกสู่มหภาค) ในลำดับต่อไปอย่างมีคุณภาพ การผลิตมนุษย์ให้มีคุณภาพได้อย่างไรนั้นก็คือ ให้อริยสัจตัวเอง รู้จักปัญหาและวิธีแก้ ด้วยความมีสติ โดยหลักใหญ่ได้แก่อริยสัจสี่ คือ

- "1. ทุกข์ (ปัญหา)
2. สมุทัย (สาเหตุแห่งทุกข์)
3. นิโรธ (การดับทุกข์)
4. มรรค (แนวทางปฏิบัติเพื่อถึงความดับทุกข์)" (90)

87. วินัยปิฎก มหาชนธกวรรค 4/32.

88. มหาปรีนิพพานสูตร 10/2/8.

89. อัง. ทสก. 24/91.

90. อัง. อฏฐก. 23/102.

ซึ่งเปรียบเทียบกับเศรษฐศาสตร์ได้คือ

1. ทฤษฎี คือ ปัญหา (Problem)
2. สมมุติ คือ สมมุติฐาน หรือสาเหตุแห่งปัญหา (Hypothesis)
3. นิโรธ (การดับทุกข์) คือ การวิเคราะห์ปัญหาและหาข้อสรุปในการแก้ปัญหา (Solution)
4. มรรค (แนวทางปฏิบัติเพื่อถึงความดับทุกข์) คือ เครื่องมือแห่งนโยบาย (Policy-implementation)

ลิขสิทธิ์มหาวิทยาลัยเชียงใหม่
Copyright© by Chiang Mai University
All rights reserved