

บทที่ 2

การผลิตแบบยังชีพของชาวนาภาคเหนือ
กับการเก็บภาษีอากรแบบศักดินาก่อนปี พ.ศ. 2427

ชาวนาภาคเหนือก่อนปี พ.ศ. 2427 ในสมัยที่อยู่ใต้อำนาจปกครองของเจ้าผู้ครองนครมีวิถีชีวิตแบบเรียบง่าย ทำการเพาะปลูกหรือเลี้ยงสัตว์ขนาดเล็ก ใช้เครื่องมือในการผลิตแบบล้าหลัง ประกอบกับแรงงานในครอบครัว ผลิตเพื่อบริโภคเองและเสียภาษีให้แก่รัฐหลังฤดูกาลเก็บเกี่ยว ชาวนาอาจทำงานรับจ้าง หรือทำหัตถกรรมเพื่อสร้างผลผลิตใช้เองและส่งขายตลาดบ้าง ระบบการผลิตของชาวนาแบบศักดินา หมายถึงการผลิตที่ผู้ใช้แรงงานในการผลิตไม่มีกรรมสิทธิ์ในที่ดิน เนื่องจากที่ดินเป็นของรัฐหรือขุนนาง แรงงานในการผลิตขาดความอิสระ เพราะต้องสังกัดมูลนาย การแบ่งปันผลผลิตที่ได้ส่วนหนึ่งเก็บไว้บริโภคเอง ส่วนหนึ่งจ่ายเป็นค่าเช่าและอีกส่วนหนึ่งต้องส่งส่วยหรือเสียภาษีให้แก่รัฐ นอกจากนี้รัฐมีสิทธิในการเกณฑ์แรงงานเพื่อทำงานให้แก่รัฐรวมถึงการถูกเกณฑ์ไปสู้รบป้องกันอาณาจักร เมื่อถูกศัตรูรุกราน ในระบบการผลิตแบบศักดินาแรงงานชาวนาหรือแรงงานไพร่และทาสจึงมีความสำคัญที่สุดในกระบวนการผลิต ในสังคมศักดินา ชาวนาเปรียบเหมือนฐานของปริมิต ต้องจ่ายกองทุนส่วนเกิน ในลักษณะของแรงงาน เงินตราและผลผลิตให้แก่ผู้ปกครอง (Wolf, 1966 : 50-51) ซึ่งก็คือภาษีอากรศักดินาของเจ้าผู้ครองนครก่อนปี พ.ศ. 2427 ดังจะกล่าวในบทต่อไปนี้ และเพื่อให้เห็นภาพแบบวิถีชีวิตของชาวนาภาคเหนือแจ่มชัดขึ้น จึงขอยกกล่าวถึงวิถีการผลิตแบบเอเชียเป็นการเปรียบเทียบความคล้ายคลึงกันด้วย

2.1 วิถีการผลิตแบบเอเชีย (Asiatic Mode of Production)

วิถีการผลิตแบบเอเชียเป็นการผลิตแบบเลี้ยงตัวเอง แต่ละหมู่บ้านสามารถประกอบการผลิตทั้งการเกษตรกรรม และหัตถกรรม เกือบทุกครัวเรือน ปลูกฝ้าย ปั่นฝ้าย กรอผ้า เพื่อทอผ้าตลอดจนทำหัตถกรรมอย่างอื่นเพื่อใช้เอง มีการแลกเปลี่ยนระหว่างหมู่บ้าน

แต่การแลกเปลี่ยนระหว่างหมู่บ้านมีน้อย ทั้งนี้เพราะแต่ละหมู่บ้านมีผลผลิตทั้งด้านเกษตรกรรม และหัตถกรรม เพียงพอในการเลี้ยงตนเอง (Krader, 1975 : 119-122) ชาวนาหรือไพร่ชาดกรรมสิทธิ์ส่วนบุคคลในที่ดิน เพราะที่ดินเป็นของประมุขแห่งรัฐแต่เพียงผู้เดียว (Varga, 1968 : 335) ชาวนามีสิทธิ์เป็นเจ้าของที่ดินเพียงการสืบเนื่องหรือประกอบการทำมาหากินซึ่งได้รับคทกทอดเป็นมรดกได้แต่ไม่มีกรรมสิทธิ์ในการเป็นเจ้าของ (Wittfogel, 1957 : 69)

แรงงาน

ปัจจัยการผลิตสำคัญของแต่ละครอบครัวคือแรงงาน แรงงานในวิถีการผลิตแบบชาวนาเอเชีย เป็นแรงงานที่ขาดความอิสระ (Wittfogel, 1957 : 83) เนื่องจากพันธนาการที่มีต่อรัฐในลักษณะการเข้าเวรยาม การส่งส่วยหรือเสียภาษี และระบบจารีตประเพณีที่เกิดจากหมู่บ้าน เช่น ระบบเครือญาติ ระบบอาวุโส ความเชื่อ และประเพณีต่าง ๆ สิ่งเหล่านี้ทำให้ชาวนาไม่สามารถแยกตัวเองออกจากหมู่บ้านจึงส่งผลให้สังคมชาวนาเป็นสังคมปิด มีค่านิยมแบบเดียวกัน เน้นความเหมือนกัน เกาะกลุ่มกันอย่างเหนียวแน่น ความคิดริเริ่มสร้างสรรค์ใหม่ ๆ เกิดขึ้นได้ยาก ดังนั้นการพัฒนาการผลิตในสังคมเอเชียจึงเปลี่ยนแปลงช้ามาก (Krader, 1975 : 122)

การแบ่งปันผลผลิต

ระบบการผลิตแบบเลี้ยงตัวเอง ในสังคมเอเชียนอกจากเก็บผลผลิตไว้เพื่อบริโภคแล้ว ยังต้องแบ่งผลผลิตส่วนหนึ่งให้แก่รัฐในลักษณะการเสียภาษีหรือค่าเช่าที่ดิน (Varga, 1968 : 3) บรรณาการหรือส่วยจากหมู่บ้านได้ถูกรวบรวมไว้ที่รัฐ บางครั้งรัฐก็ขายผลผลิตเหล่านี้เพื่อแลกเปลี่ยนเป็นเงินตราหรือนำผลผลิตเหล่านี้แจกจ่ายในด้านการสงคราม หรือการศาสนา (Wittfogel, 1957 : 94)

ลักษณะการผลิตในสังคมเอเชีย ได้เกิดขึ้นติดต่อกันมาเป็นเวลานานกว่าพันปี และได้ถูกทำลายจนสูญสลายด้วยการรุกรานจากมหาอำนาจตะวันตกทั้งด้านเศรษฐกิจและการทหาร

เมื่อประมาณคริสต์ศตวรรษที่ 18, 19 ในที่สุดระบบการผลิตแบบสังคมนิยมก็สูญสลาย
(Krader, 1975 : 286)

2.2 การผลิตแบบยังชีพของชาวนาภาคเหนือ

ชาวนาภาคเหนือมีวิธีการผลิตที่คล้ายคลึงชาวนาในสังคมนิยมเขียดั้งจะได้กล่าว
โดยละเอียดถึงประเด็นสำคัญคือปัจจัยการผลิตการแบ่งปันผลผลิต วิธีการผลิต และการ
แลกเปลี่ยนผลผลิตระหว่างหมู่บ้านดังนี้.-

ปัจจัยการผลิตและการแบ่งปันผลผลิต

การทำการผลิตแบบดั้งเดิมหรือแบบยังชีพนั้น ชาวนามีปัจจัยการผลิตที่สำคัญเพียง
สองอย่างเท่านั้นคือ ที่ดินกับแรงงาน ปราศจากเงินทุน การจัดการและเทคโนโลยีทันสมัยใด ๆ
ที่ดิน

กฎหมายเกี่ยวกับการถือครองที่ดินในอาณาจักรล้านนาได้ระบุไว้ชัดเจนว่าแผ่นดิน
ทั้งหมดเป็นของท้าวพระยามหากษัตริย์ หรือแผ่นดินเป็นของ ประมุขของรัฐ และประมุขของ
รัฐก็อนุญาตให้ประชาชนถือครองที่ดินประกอบอาชีพได้ แต่ขาดกรรมสิทธิ์ ทรัพย์สินหรือสิทธิ
เช่น ป่าไม้ แร่ธาตุ สัตว์ป่า ฯลฯ ก็เป็นทรัพย์สินสมบัติของรัฐ ผู้ใดบุกรุกหรือทำลายโดยมิได้
รับอนุญาต มีความผิดต้องเสียค่าปรับเป็นเงินตรา เช่น ลักลอบตัดไม้สัก ไม้ตะเคียนต้องเสีย
ค่าปรับ วัวแดง กวาง อีเก้ง กระต่าย ไก่ป่า นกยูง ฯลฯ หรือสัตว์น้ำซึ่งได้แก่ปลาบางชนิด
เช่น ปลาตะเพียน ปลาสวาย ปลาเทโพ ฯลฯ ก็ห้ามมิให้ประชาชนลักลอบทำร้ายหรือจับเป็น
อาหารก่อนได้รับอนุญาต มิฉะนั้นมีความผิดต้องเสียค่าปรับไหม (มังรายศาสตร์, 2521 : 110)
การที่ชาวนาขาดกรรมสิทธิ์ในที่ดิน ทำให้การผลิตตกต่ำหรือทรงตัว เพราะการลงแรงทั้งหมด
ผลตอบแทนได้มากเท่าใดก็จะตกเป็นของเจ้าเกือบทั้งหมด

แรงงาน

ในการผลิตแบบยั้งชีพ แรงงานเป็นพลังการผลิตที่สำคัญ แรงงานดังกล่าวนี้ หมายถึง แรงงาน คน และสัตว์ แรงงานเหล่านี้เป็นปัจจัยสำคัญในการผลิตของสังคมล้านนา ในขณะที่ดินรกร้างว่างเปล่ามาก แต่แรงงานมีน้อยการแสวงหาแรงงานโดยการยกกองทัพโจมตีบ้านเมืองหรือชุมชนอื่นแล้วกวาดต้อนแรงงานเหล่านั้นเพื่อเป็นกำลังสำคัญในการผลิตจึงเป็นเหตุการณ์ปกติในการทำสงคราม แรงงานซึ่งได้จากการกวาดต้อนเชลยในยามสงคราม ส่วนมากเป็นบ่าวเนื้องางวัลแม่ทัพนายกอง เช่น ปี พ.ศ. 2382 กองทัพเมืองเชียงใหม่และเมืองลำพูนยึดได้เมืองสาค เมืองควน และเมืองบุญ ในรัฐฉานประเทศพม่า กองทัพเชียงใหม่--ลำพูน ได้กวาดต้อนเชลยศึกชาย-หญิง รวมทั้งสิ้น 1,868 คนแบ่งให้แก่แม่ทัพนายกอง 1,000 คน ถวายกรุงเทพฯ 863 คน แต่กรุงเทพฯ ปฏิเสธในการรับเชลยศึก (ประชากรจักรจักร, 2516 : 487) ไพร่หรือชาวนา นอกจากใช้แรงงานของตนเองในการผลิตแล้วยังขาดอิสระในการประกอบอาชีพส่วนตัว ทั้งนี้เพราะต้องสังกัดมูลนาย นอกจากสังกัดมูลนายเพื่อให้สะดวกในการปกครองและควบคุมดูแลแล้ว ไพร่ต้องทำหน้าที่เฝ้าเวรยามรับใช้เจ้านาย (มังรายศาสตร์ ฉบับวัดหมื่นเงินกอง, 2518 : 3) จนกว่าอายุครบ 50 ปี (มังรายศาสตร์, 2516 : 4) จึงหมดภาระหน้าที่ กฎหมายได้ระบุการเข้าเวรยามไว้ว่า "ควรวีให้ไพร่มีเวรผลัดเปลี่ยนกันมาทำงานหลวง 10 วัน กลับไปสร้างเหมืองฝาย ไร่ นา สวน เรือกที่คืน 10 วัน (มังรายศาสตร์ ฉบับนายศักดิ์ รัตนชัย, 2521 : 4) นี่ก็รูปแบบหนึ่งของภาษีส่วยแรงงานที่บัญญัติไว้ชัดเจนในกฎหมาย ระยะเวลาในการเกณฑ์แรงงานไพร่ เพื่อรับใช้มูลนายแตกต่างกันบ้างในแต่ละสมัยแรงงานชาวนาในล้านนากับแรงงานชาวนาไทยในสมัยกรุงศรีอยุธยา ไม่แตกต่างกัน ในหลักการสำคัญ กล่าวคือ แรงงานไพร่ในสมัยกรุงศรีอยุธยาต้องสังกัดมูลนายถูกเกณฑ์แรงงาน และเสียภาษีอากรให้แก่รัฐ (ขจร สุขพานิช, 2519 : 20) ในยามสงคราม ไพร่ก็เปลี่ยนสถานภาพจากชาวนาเป็นนักรบเนื่องจากแรงงานไพร่หรือแรงงานชาวนา มีความสำคัญต่อความมั่นคงและความมั่งคั่งของราชอาณาจักรผู้ปกครองจึงได้ใช้วิถีทางทุกประการใน

การควบคุมพลังคนไว้ให้ได้ ทั้งนี้ เพื่อความอยู่รอดของอำนาจรัฐศักดินา ดังนั้นในเวลาที่เกิดสงคราม ชาวนาต้องถูกเรียกระดมพลอย่างเร่งด่วนเพื่อทำหน้าที่ป้องกันประเทศชาติ หรือบางครั้ง แรงงานของชาวนา ก็ต้องทำการสู้รบ เพื่อสนองการแย่งชิงอำนาจในกลุ่มเจ้าขุนมูลนาย นี่คือนิยามของแรงงานไพร่หรือชาวนา ซึ่งมีความสำคัญในประวัติศาสตร์ทั้งด้านการผลิตและยุทธศาสตร์

เนื่องจากแรงงานไพร่เป็นปัจจัยสำคัญในการผลิต ในสังคมลัทธินาจจึงได้ตรากฎหมายให้ขุนนางเห็นความสำคัญและไม่ถูกเหยียดหยามไพร่ไว้ว่า "บ้านเมืองใดมีไพร่ก็บ่เป็นเมือง บ่เป็นยศศักดิ์ แม้ประโยชน์อันใดก็มีในไพร่ไว้" ทั้งนี้เพราะไพร่เป็นผู้ทำไร่ทำนา ทำสวน ให้เกิดประโยชน์แก่บ้านเมือง (มังรายศาสตร์ ฉบับนายศักดิ์ รัตนชัย, 2521 : 5) เพื่อให้ไพร่อยู่ดีกินดีทำมาหากิน เจ้าขุนมูลนายจะได้รับผลผลิตจากไพร่ในลักษณะของภาษี จึงได้ตรากฎหมายเพื่อส่งเสริมการบุกเบิกที่ดินใหม่เพื่อ ทำไร่ ทำนา ไว้ว่า "ไพร่หากได้เบิกนายนาย่างถางนาร้างสร้างบ้านที่สวนกิน 3 ปี เยี่ยะเอาดอกชอบแล" (มังรายศาสตร์ ฉบับวัดหมื่นเงินกอง, 2518 : 3) หมายความว่า ไพร่สามารถบุกเบิกที่ดินทำมาหากินได้ โดยรัฐบาลไม่เก็บภาษีในระยะแรกเป็นเวลา 3 ปี หลังจากนั้นต้องเสียส่วยผลผลิตให้รัฐบาล

การแบ่งปันผลผลิต

เมื่อบุกเบิกที่ดินทำกินได้ 3 ปีแล้ว จากนั้นชาวนาต้องแบ่งปันผลผลิตที่ได้มาเป็นสามส่วนคือ ส่วนที่หนึ่งเสียภาษีให้แก่รัฐ ส่วนที่สองเป็นส่วยให้เจ้าของที่ดิน ที่เหลือส่วนที่สามเก็บไว้บริโภคเอง

การเสียภาษีข้าวให้แก่รัฐในยุคนั้น ภายในฤดูทำนาเดียว ชาวนาต้องเสียภาษีข้าวให้รัฐ 3 ครั้ง ครั้งแรกเมื่อต้นข้าวตั้งท้อง ครั้งที่สองเมื่อข้าวออกรวง ครั้งที่สามเมื่อเก็บเกี่ยวข้าวโดยเจ้าศักดินาอ้างว่าพ่อนเก็บเป็นงวดเพื่อมิให้ไพร่ต้องเดือดร้อน (มังรายศาสตร์ ฉบับวัดหมื่นเงินกอง, 2518 : 4) นี่เป็นเพียงข้ออ้างเพื่ออำพรางการขูดรีดที่รัฐศักดินากระทำต่อไพร่ ชาวนาหรือไพร่ในยุคนั้นล้วนแต่เช่าที่ดินพวกเจ้าเมืองเหนือบลูกข้าว

ทั้งนี้ ไม่มีไพร่หรือทาสคนใดเลยที่มีกรรมสิทธิ์ในที่ดิน ดังนั้นชาวนาต้องแบ่งผลผลิตให้กับเจ้าที่ดินศักดินาไปอีกส่วนหนึ่ง ดังที่กล่าวไว้ว่า "ทำนาแบ่งข้าวกัน ให้เจ้าของนาได้ค่านาไปก่อน พันธุ์ข้าวของผู้ใดให้คืนไปก่อน ที่เหลือจึงแบ่งกันตามที่ตกลงกันไว้เถิด" (วัลลภา เครือเทียนทอง, 2529 : 54) ผลผลิตสุดท้ายชาวนาจะเหลือเพียงไว้แค่พอเลี้ยงตัวเองเท่านั้น ไม่มีโอกาสที่จะกักตุนเอาไว้เหมือนดังเจ้าศักดินาเลย หากปีใดประสบภัยธรรมชาติ ฝนแล้ง หรือน้ำท่วม ปีนั้นชาวนาจะอดอยากจนทันที

วิธีการผลิต

การผลิตแบบยังชีพของชาวนาภาคเหนือในยุคก่อน พ.ศ. 2427 มีอยู่ 3 ประการคือ ทำการเกษตร เลี้ยงสัตว์ และทำหัตถกรรม ผลผลิตที่ได้จะแจกจ่ายออกเป็น 3 ส่วน คือ เสียภาษีให้แก่รัฐ ส่งส่วยให้เจ้า และเหลือไว้บริโภคเอง แม้ว่าชาวนาภาคกลาง เริ่มผลิตเพื่อส่งขายต่างประเทศเมื่อหลังการทำสนธิสัญญาบาวริง ปี พ.ศ. 2398 แล้ว แต่สนธิสัญญาดังกล่าวก็ยังไม่ส่งผลถึงชาวนาภาคเหนือ ต่อเมื่อได้สร้างทางรถไฟถึงเชียงใหม่ ปี พ.ศ. 2464 การคมนาคมขนส่งสะดวกแล้ว การปฏิรูปการปกครองมณฑลพายัพดำเนินมาได้ 37 ปีแล้ว การผลิตเพื่อกินเพื่อใช้จึงค่อย ๆ เสื่อมสลายลง

การทำการเกษตร

ภูมิประเทศของภาคเหนือ ประกอบด้วยทิวเขาเรียงขนานเป็นแนวยาว จากทิศเหนือสู่ทิศใต้ ระหว่างทิวเขามีสหุบเขา (Pendleton, 1963 : 40) ซึ่งเป็นที่ตั้งถิ่นฐานของประชาชนและเป็นผืนดินไร่ นา สวน เนื่องจากพื้นที่บริเวณหุบเขามีความลาดเท ประชาชนในภาคเหนือจึงต้องสร้างฝาย เพื่อกั้นกระแสน้ำให้น้ำเอ่อตันสูงขึ้นเพื่อเก็บกักไว้เหนือฝายให้น้ำไหลเข้าสู่คลองส่งน้ำหรือเหมือง ซึ่งขุดตัดจากแม่น้ำหรือลำธาร ผ่านพื้นที่ทำการเกษตร ลักษณะการสร้างเหมืองฝาย มีใช้กระทำกันเฉพาะเขตภาคเหนือของประเทศไทยเท่านั้น ในเขตสิบสองปันนาของพม่าไทยลื้อในมณฑลยูนนานภาคใต้ของจีนบริเวณหุบเขาในภาคเหนือของคาบสมุทรอินโดจีน บริเวณเขตมรสมุทในประเทศอินเดีย จีนก็ใช้ระบบการชลประทานเช่นนี้

ด้วย (ซีเกฮาร์ ทานาเบ้, 2519 : 2) การสร้างเหมืองฝายเพื่อการชลประทานในภาคเหนือ ได้เกิดขึ้นไม่น้อยกว่า 1000 ปี ล่วงมาแล้ว ทั้งนี้ได้ปรากฏหลักฐานว่า ในขณะที่พระยาลวะจิงกราช บรรพบุรุษของพ่อขุนมั่งรายสร้างเมืองเงินยาง เป็นราชธานีใน พ.ศ.1181 ก็ได้ประกาศให้ราษฎรสร้างเรียก สวน ไร่ นา และเหมืองฝาย (Krader 1975 : 290) นอกจากเหมืองฝายแล้ว ชาวนาในภาคเหนือยังรู้จักสร้าง รั้วค้ำดินน้ำ เพื่อใช้ในการเกษตรกรรมอีกด้วย ระบบการชลประทาน แบบเหมืองฝายหรือการใช้รั้วค้ำดินน้ำ เป็นวัฒนธรรมในการเกษตรกรรมอย่างหนึ่งของชาวนาในภาคเหนือ ซึ่งดำเนินติดต่อกันมาไม่น้อยกว่า 1000 ปี สาเหตุของการเกิดวัฒนธรรมการชลประทานแบบเหมืองฝาย เนื่องจากสภาพภูมิประเทศประกอบด้วยทิวเขา พื้นที่มีความลาดเท ไม่สามารถกักน้ำได้นาน ชาวนาจึงได้สร้างเหมืองฝายขึ้นเพื่อใช้ในการเกษตร

ลักษณะการผลิตในหมู่บ้าน ชาวนาในหมู่บ้านนอกจากทำนาเพื่อเก็บข้าวไว้บริโภคแล้วยังต้องปลูกพืชผลต่าง ๆ ไว้บริโภคด้วย เช่น ปลูกมะพร้าว หนากพลู พืชผักสวนครัว เก็บอบทุกชนิดไว้บริโภคเอง (มั่งรายศาสตร์ 2516 : 114-117) พืชผลเหล่านี้อาจปลูกในไร่ นา สวนหรือบริเวณลานบ้าน ขึ้นอยู่กับชนิดของพืชผล สังฆราช ปาลเลกซ์ ซึ่งได้เข้ามาในเมืองไทยเพื่อเผยแพร่คริสต์ศาสนาในปี พ.ศ.2372 และทำงานในเมืองไทยนานถึง 3 ปี ได้อธิบายวิธีการทำไร่ของประชาชนในภาคเหนือว่า ชาวไร่เลือกพื้นที่ป่าใกล้บ้าน แล้วถางต้นไม้แล้วเผา หลังจากนั้นก็ปลูกข้าว โปด พักทอง พริก และพืชผลอื่น ๆ ต่อมาใน พ.ศ. 2424 คาร์ล บ็อค นักธรรมชาติวิทยา ชาตินอร์เวย์ ได้เข้ามาสำรวจภาคเหนือพบว่า ประชาชนในภาคเหนือยังไถ่ป่าทำไร่ ปลูกข้าว ฝ้าย ยาสูบ พริก และพืชผลอื่น ๆ ไว้เพื่อบริโภค (เสถียร พันธรังสี และอัมพร จุลานนท์ 2506 : 73)

การเลี้ยงสัตว์

ชาวนาในภาคเหนือเลี้ยงสัตว์ไว้ใช้งานและไว้บริโภคเป็นอาหาร สัตว์เลี้ยงซึ่งมีความสำคัญมากที่สุดได้แก่ วัว ทั้งนี้เพราะนอกจากเลี้ยงไว้ไถนา ลากเกวียนแล้วชาวนา

ในภาคเหนือยังใช้วัชรทุกสิ่งของหรือเรียกว่า "วัวต่าง" เดินทางข้ามภูมิประเทศอันกันดารได้เป็นอย่างดี การใช้เกวียนบรรทุกทุกสิ่งของก็คงมีแต่เฉพาะในเมือง สำหรับหมู่บ้านชนบทซึ่งไม่มีถนนและทางเกวียน ก็ใช้วัวต่างเป็นส่วนมาก สัตว์อื่น ซึ่งเลี้ยงไว้ใช้งานได้แก่ ควาย ม้า และช้าง การเลี้ยงสัตว์ นอกจากเลี้ยงเองแล้วยังมีการเช่าแรงงานสัตว์ในฤดูกาลทำนาด้วย (มังรายศาสตร์, 2516 : 72) อัตราค่าเช่า ถ้าเป็นวัวควายฝึกใหม่เสียค่าเช่าสูงกว่า วัวควายซึ่งผ่านการฝึกฝนมาแล้ว (มังรายศาสตร์, 2516 : 124) การเช่าแรงงานสัตว์ทำงานในฤดูกาลเพาะปลูกเป็นวัฒนธรรมทางการเกษตร ที่ชาวนาในภาคเหนือยังคงดำรงรักษาเอกลักษณ์ของตนไว้จนถึงปัจจุบัน (วันเพ็ญ สุรฤกษ์, 2521 : 2)

การทำหัตถกรรม

ในหมู่บ้านภาคเหนือชาวนาส่วนมากใช้ไม้ไผ่สร้างบ้านเรือน และสานภาชนะเครื่องใช้ภายในบ้าน ตลอดจนเครื่องมือจับสัตว์น้ำการผลิตเครื่องจักสานเป็นหน้าที่ของเพศชาย ในคำสอนพระยามังรายได้สอนเพศชายว่า "ชายใดได้เบียดเบียนผู้อื่น...หมั่นกระทำการนาและการไร่ หมั่นสานกวย และข้าว ผั้นเชือกวัวควาย" ในขณะที่ผู้ชายผลิตเครื่องจักสานผู้หญิงก็ปั่นฝ้าย กรอฝ้าย เพื่อทอผ้า วิธีการเช่นนี้คงดำเนินติดต่อกันมาไม่ต่ำกว่า 2000 ปี ล่วงมาแล้ว (ชิน อยู่ดี, 2510 : 2527) ในกฎหมายมังรายได้ระบุไว้ว่า ผู้ใดลักลอบตัดต้นฝ้ายของผู้อื่นมีความผิดปรับไหมต้นละ 40 เบี้ย (มังรายศาสตร์, 2516 : 116) ในสมัยพระเจ้ากือนา (พ.ศ.1898-1928) แห่งราชวงศ์มังราย ก็ได้ปรากฏหลักฐานเกี่ยวกับการปั่นฝ้าย กรอฝ้าย ของผู้หญิง (มณี พยอมยงค์, 2518 : 28) การปลูกฝ้ายเพื่อทอผ้าใช้เองของชาวนาในภาคเหนือ คงดำเนินติดต่อกันมาจนกระทั่งได้เปิดการค้าขายอย่างเสรี ใน พ.ศ. 2398 ฝ้ายและเส้นฝ้ายสำเร็จรูปได้ส่งเข้ามาจำหน่ายในประเทศไทยและในภาคเหนือ แต่มิได้ส่งผลกระทบต่อชาวนาในหมู่บ้านชนบทภาคเหนือมากนักเพราะการคมนาคมขนส่งการค้าติดต่อซื้อขายระหว่างกรุงเทพฯกับภาคเหนือยังไม่สะดวก คาร์ล บ็อก ได้เดินทางสำรวจภาคเหนือในปี พ.ศ. 2424 ได้บันทึกว่า "เกือบทุกบ้านในภาคเหนือมีภูมิแบบพื้นเมืองอยู่ในห้อง

หรือได้ถนบ้าน เพื่อทอผ้าใช้ในครัวเรือน" (เสถียร พันธรังสี และอัมพร จุลานนท์ 2506 : 441) โฮลท์ เอส.อัลเลทท์ นักสำรวจชาวอังกฤษ ได้เดินทางเข้ามาในภาคเหนือ เมื่อ พ.ศ. 2427 เพื่อสำรวจสร้างทางรถไฟ ระหว่างไทย พม่า และมณฑลยูนนานในประเทศจีน ได้กล่าวถึงการทอผ้าและปลูกข้าวว่า ประชาชนในเมืองงาว จังหวัดลำปาง เมืองเชียงราย เมืองน่าน เมืองแพร่ ปลูกฝ้าย ข้าว และพืชผลต่าง ๆ ชาวปลูกไว้เพื่อบริโภคเอง (Hallet, 1890 : 142)

การแลกเปลี่ยนผลผลิตระหว่างหมู่บ้าน

หมู่บ้านส่วนใหญ่มีผลผลิตพอเลี้ยงตัวเอง การแลกเปลี่ยนจึงมีน้อย สินค้าสำคัญที่มีการแลกเปลี่ยนกันมาก คือ เกลือ เครื่องปั้นดินเผา และเครื่องทำด้วยเหล็ก ทั้งนี้เพราะไม่สามารถผลิตเองได้ทุก ๆ หมู่บ้านยังมีสิ่งของอีกหลายชนิดในหมู่บ้านอาจผลิตเองไม่ได้ต้องมีการแลกเปลี่ยน แต่สิ่งของหรือวัตถุเหล่านั้นมีลักษณะเป็นสิ่งที่ของฟุ่มเฟือยไม่มีความจำเป็นต่อชีวิตของไพร่หรือชาวนาแต่อย่างใด เกลือเป็นสินค้าอย่างหนึ่ง ซึ่งแต่ละหมู่บ้านผลิตเองไม่ได้ ต้องมีการแลกเปลี่ยนโดยเอาสินค้าที่ผลิตได้ไปแลกเปลี่ยนเกลือ ดังนั้นการแลกเปลี่ยนสินค้าประเภทนี้ จึงดำเนินมาเป็นเวลาช้านานในสมัยพระเจ้ามังรายได้กล่าวถึงการค้าระหว่างเมืองว่า มีพ่อค้าทางบก ทางน้ำ จากเมืองเชียงราย เมืองฝาง เมืองลำพูน และเมืองกรุงศรีอยุธยาเดินทางเข้ามาค้าขาย พ่อค้าจากภาคกลางดังกล่าวแล้ว อานำเกลือมาจำหน่ายในภาคเหนือพร้อมกับสินค้าอื่น ๆ ด้วย สังฆราช ปาลเลกัวซ์ ได้อธิบายว่า เกลือเป็นสินค้าสำคัญในเมืองเชียงใหม่ต้องส่งขึ้นไปจากกรุงเทพฯ และขายได้ราคาดีมาก นอกจากเกลือทะเล ประชาชนในภาคเหนือ ยังบริโภคเกลือสินเธาว์ ซึ่งมีอยู่มากในจังหวัดน่าน บริเวณแถบตำบลบ่อเกลือเหนือ ตำบลบ่อเกลือใต้ อำเภอปัว และบริเวณตามหุบเขาและลำธารในอำเภอแม่อิง (หน่วยนิเทศก์เขตการศึกษา 8, 2514 : 61) ใน พ.ศ.2427 เจมส์ แมคคาร์ธีย์ ได้เดินทางผ่านบ่อเกลือ บริเวณเมืองปัว จังหวัดน่าน ได้อธิบายถึงลักษณะวิธีการทำเกลือและบ่อเกลือพอสรุปได้ว่า บ่อเกลือประมาณ 30 - 40 ฟุต ชาวบ้านตักน้ำเกลือ

จากบ่อในฤดูฝนเพื่อเคี้ยวให้แห้ง น้ำเกลือ 3 ถึง 4 ได้เกลือประมาณ $1\frac{1}{2}$ ถึง ผู้ทำเกลือต้องเสียเงินให้รัฐในอัตรา 1 รูปี ต่อน้ำหนักเกลือ 530 ปอนด์ (McCarthy, 1900 :80) เกลือสินเธาว์ จากเมืองน่าน ได้ส่งจำหน่ายยังเมืองต่าง ๆ ในภาคเหนือ เชียงใหม่ เชียงราย ลำปาง (Hallet, 1890 : 164, 280) พ่อค้าจีนซื้อ จากยูนนานยังซื้อเกลือสินเธาว์เพื่อนำไปจำหน่ายในรัฐฉาน และมณฑลยูนนานอีกด้วย (Hallet, 1890 : 170) ราคาเกลือสินเธาว์ถูกกว่าเกลือทะเลเล็กน้อย กล่าวคือ ในจังหวัดเชียงรายราคาเกลือทะเล 1 เซน (sen) 16 รูปี แต่เกลือสินเธาว์ขายเพียง 14 รูปี เท่านั้น (Hallet, 1890 : 164) นอกจากเกลือแล้ว สิ่งของที่จำเป็นอย่างอื่นซึ่งไม่ได้ผลิตทุกหมู่บ้าน แต่ก็สามารถแลกเปลี่ยนกันได้ระหว่างหมู่บ้านใกล้เคียง สินค้าประเภทนี้ ได้แก่ เครื่องปั้นดินเผา และเครื่องใช้ทำด้วยเหล็ก เช่น มีด ขวาน ฆานไถ ผู้ผลิตสินค้านี้เป็นชาวนาในเวลาว่างผลิตสิ่งของหลังจากการเก็บเกี่ยวมีโรงงานเล็ก ๆ ตั้งอยู่ในบริเวณบ้านเรือนในชนบท เมื่อผลิตได้ก็นำสิ่งของเหล่านี้แลกเปลี่ยน หรือขายให้บุคคลในหมู่บ้านอื่น

ในขณะที่หมู่บ้านในชนบท ผลิตสิ่งของเพื่อตอบสนองความต้องการได้เป็นส่วนมาก การแลกเปลี่ยนสินค้าซึ่งกันและกันจึงมีน้อย แต่ในสังคมในเมืองการค้าขายแลกเปลี่ยนคงดำเนินตามปกติทั้งนี้เพราะสังคมเมืองเลี้ยงตัวเองไม่ได้ ภายในเมืองจึงต้องมีตลาดสำหรับแลกเปลี่ยนสินค้าในสมัยราชวงศ์มังรายมีสินค้าหลายชนิดขายในตลาด เช่น ฝ้าย ด้าย เครื่องจักสาน (มณี พยอมยงค์, 2518 : 26-18) สิ่งเหล่านี้ชาวนาในชนบทผลิตเพื่อใช้เองได้ แต่ประชาชนในเมืองต้องแลกเปลี่ยนซื้อขาย วิวัฒนาการของระบบตลาดภายในเมืองดำเนินต่อเนื่องมิได้ขาดระยะ สังฆราช ปาลเลกัวซ์ ได้อธิบายตลาดในเมืองเชียงใหม่ว่า การซื้อขายโดยมากเป็นลักษณะแลกเปลี่ยนสินค้าซึ่งกันและกัน เงินตราในตลาดแทบไม่มีเลย สำหรับตลาดในเมืองเชียงรายนี้อีกคล้ายกัน กล่าวคือมีการซื้อขายด้วยเงินตราน้อย ส่วนมากใช้ระบบการแลกเปลี่ยน กระแสเงินจึงไม่หมุนเวียน (เสถียร พันธรังสี และอัมพร จุลานนท์, 2506 : 422) และลักษณะเช่นนี้ เอช วาริงตัน สมิธได้ประสบด้วยตนเองที่จังหวัดน่าน ในปี พ.ศ. 2436 (Smyth, 1995 : 26)

สรุปชวานาภาคเหนือก่อนเริ่มปฏิรูปการปกครอง ปี 2427 อยู่ในอำนาจรัฐศักดินาของเจ้าผู้ครองนคร มีฐานะทางสังคมเป็นไพร่และทาสมีชีวิตความเป็นอยู่ที่ขาดเสรีภาพมีราคาค่าตัวที่เปลี่ยนมือซื้อขายกันได้ตามราคาที่ถูกกฎหมายกำหนด ทำงานตลอดชีวิตเพื่อสร้างผลผลิตให้แก่เจ้าของที่ดิน และอำนาจรัฐศักดินา ยามศึกไปรบยามสงบทำนา มีปัจจัยการผลิตเป็นของตนเองอย่างเต็มตัวคือ แรงงาน ส่วนที่ดินทั้งหมดเป็นของกษัตริย์ มีวิธีการผลิตสัฟฟิงได้ผลผลิตเพียงพอกินพอใช้ การแลกเปลี่ยนสินค้าระหว่างหมู่บ้านมีน้อยเพราะหมู่บ้านต่าง ๆ ส่วนผลิตของอย่างเดียวกันและผลิตพอกินพอใช้สำหรับเลี้ยงตัวเองอยู่แล้ว การซื้อขายด้วยเงินตรามีน้อยมาก เพราะขาดแคลนเงินตรา สินค้ายังไม่หลากหลายเพียงพอที่จะต้องใช้เงินเป็นสื่อกลางการซื้อขาย ลักษณะการผลิตทั่วไปจึงเป็นแบบยังชีพ

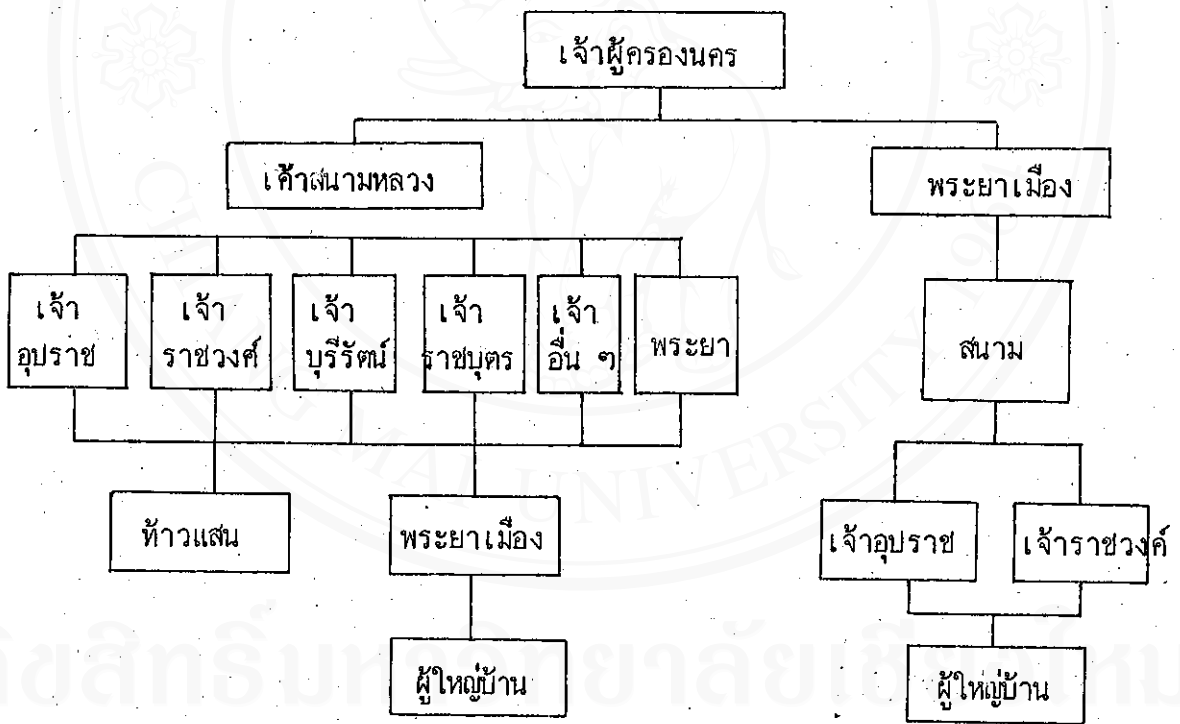
2.3 การเก็บภาษีแบบศักดินาของเจ้าผู้ครองนครก่อนปี พ.ศ.2427

สภาพการเมืองการปกครองของหัวเมืองล้านนาในฐานะประเทศราชของไทย ช่วงก่อนหน้าที่ กรมหมื่นพิชิตปรีชากร จะเข้าดำเนินการจัดเก็บภาษีนั้น พบว่าเจ้าผู้ครองนครต่าง ๆ ในล้านนามีอำนาจอิสระในการปกครองบ้านเมืองของตนอย่างมาก ไม่ว่าจะเป็นด้านการเมือง การปกครอง เศรษฐกิจ สังคม หรือวัฒนธรรม ก็ตาม เจ้าเมืองเหล่านี้จะสามารถดำเนินตามนโยบายของตนอย่างเต็มที่ โดยที่รัชสำนักจากส่วนกลางมิได้ขัดขวาง หรือเข้ามาควบคุมแต่อย่างใด เพียงขอให้หัวเมืองล้านนายอมรับในอำนาจที่เหนือกว่าของราชสำนักจากส่วนกลาง โดยการส่งเครื่องราชบรรณาการ อันได้แก่ ทับหมากทอง แจกกันสร้อยคอ ต้นไม้เงิน ต้นไม้ทอง (เสถียร พิณธรังสี และอัมพร จุลานนท์, 2505 : 212) และส่วยไปถวายตามกำหนดเวลา และตามพระราชประสงค์ กับการเข้าร่วมพิธีถือน้ำพิพัฒน์สัตยา เพื่อแสดงความจงรักภักดีเท่านั้น จากลักษณะการปกครองหัวเมืองประเทศราชดังกล่าว ทำให้พบว่าอำนาจทางการเมือง และเศรษฐกิจต่าง ๆ ในล้านนาจึงยังคงอยู่ในมือของเจ้านายฝ่ายเหนือที่เรียกว่า กลุ่มเจ้าชั้น 5 โบอยู่ (ประกอบด้วย เจ้าเมือง เจ้าผู้พราชม

เจ้าราชวงศ์ เจ้าราชบุตร และเจ้าบุรีรัตน์) กลุ่มเจ้าชั้น 5 โบนี จะทำหน้าที่เป็นผู้ปกครอง
ในหัวเมืองล้านนาของตน โดยมีเจ้าสามหลวง ซึ่งได้แก่ เจ้านาย ขุนนาง ข้าราชการ
ผู้ใหญ่จำนวน 32 คน เป็นที่ประชุมให้คำแนะนำ ปรีกษาหารือของกลุ่มเจ้านาย (คุแผนภูมิ)

จากแนวความคิดความเชื่อในอำนาจบุญญาบารมีที่มีมาแต่โบราณในสังคมล้านนา
ทำให้บทบาททางการเมืองของเจ้าผู้ครองนครและเจ้านายฝ่ายเหนือมีอำนาจเหนือชาวนาซึ่ง
เป็นผู้ถูกปกครอง เจ้าเมืองจะเป็นเจ้าเหนือหัว เจ้าชีวิตของชาวนาไพร่ทาส ส่วนเจ้านาย
อื่น ๆ ก็จะเป็นพระญาติของเจ้านายเหนือหัวทั้งสิ้น ได้รับสิทธิยกเว้นไม่ต้องเกณฑ์แรงงาน มี
สิทธิทางการศาล มีอำนาจในการพิจารณาตัดสินไม่ต้องถูกเก็บภาษี โดยมีกษัตริย์ที่กรุงเทพฯ มี
อำนาจสั่งการตามกฎหมายในการปกครองครองบ้านเมืองในฐานะประเทศราช

แผนภูมิอำนาจการปกครองของ
เจ้าผู้ครองนคร ปี พ.ศ. 2427-2476



เจ้าผู้ครองนครมีผลประโยชน์ทางเศรษฐกิจอย่างมากมาย มีรายได้จากส่วย และภาษีอากรที่เก็บจากชาวนาจากการตอบแทนที่พระองค์ทรงเป็นเจ้าของปัจจัยการผลิตซึ่งได้แก่ที่ดิน ดังคำกล่าวของ คาร์ล ป็อก ว่า "เจ้าหลวงเป็นเจ้าของที่ดินทั้งหมด" และการที่ทรงปกครองบ้านเมืองโดยสงบช่วยคัดสิทธิหน้าที่ของชาวนาได้ ดังนั้นชาวนาต้องตอบแทน โดยการเสียภาษีในรูปของส่วย สิ่งของ ผลผลิต หรือแรงงานให้แก่พระองค์ ด้วยเหตุนี้ ทรัพยากรธรรมชาติที่ชาวนาเก็บไม่ว่าจะเป็น งาม้าง รวงผึ้ง นอแรด ช้าง ม้า น้ำรัก จะต้องเสียส่วยให้แก่เจ้าผู้ครองนคร ผู้เป็นเจ้าของเขตแดนนั้นดังปรากฏหลักฐานว่าสมัยพระเจ้าอินทวิชยานนท์ ทรงเป็นเจ้าของป่าฝางที่เมืองฝาง ผู้ที่จะไปเก็บขี้ผึ้งได้ต้องขออนุญาต และเสียค่าส่วยให้แก่เจ้าเมือง (ทจช. ร.5 3.40/3) การกินอยู่ของเจ้านายพบว่า เจ้านายก็ได้ประโยชน์จากส่วยของชาวนา ดังปรากฏหลักฐานว่า ชาวนาต้องเสียส่วยคงมีมากจนสามารถออกเงินกู้ได้โดยไม่ต้องทำอะไรเลย ดังที่ คาร์ล ป็อก กล่าวไว้ว่า "ในทางเหนือนี้เจ้านายข้าราชการชั้นสูง ๆ เป็นนายทุนให้เงินกู้โดยคิดดอกเบี้ยแพงลิบลั้วเรื่องการประกอบอาชีพที่ร่ำรวยมิได้เป็นประโยชน์ต่อผู้ใดเลย ถ้าไม่ใช่เจ้านาย หรือขุนนางใหญ่โต" (เสถียร พันธรังสี และอัมพร จุลานนท์, 2505 : 214)

หลักฐานการเก็บภาษีอากรจากประชาชน ในกฎหมายโคสธาราษฎร์ กฎหมายพระเจ้าน่าน กฎหมายธรรมศาสตร์ และราชศาสตร์ และกฎหมายธรรมศาสตร์เมืองเชียงใหม่ ระบุว่าบุคคลผู้ใดทางราชการให้ไปเก็บภาษีอากรจากประชาชนแล้วไม่นำภาษีเหล่านั้นมาเข้าคลังหลวง กับลักเอาภาษีของบ้านเมืองไว้มีความผิด (กฎหมายโคสธาราษฎร์ ผูกที่ 1 หน้า 8) กฎหมายแต่ละฉบับกำหนดความผิดไว้ต่าง ๆ กัน ยังพบหลักฐานว่าขุนนางเป็นผู้มีหน้าที่เก็บภาษีให้กับบ้านเมืองในคำสอนพระยามังรายด้วย ดังนี้ พระยาพิงเลี้ยงคนไว้หลาย ๆ จำพวกเพื่อใช้ในราชการ คือ คนที่พิจารณาคดี คนที่มีความสามารถ ทมอโหรา และนักปราชญ์ และคนเก็บภาษี ดังนั้น จึงสันนิษฐานได้ว่าทางบ้านเมืองเก็บภาษีอากรจากประชาชนเพื่อเป็นรายได้ทางหนึ่งของบ้านเมือง โดยให้ข้าราชการเป็นผู้เรียกเก็บแล้วนำมาเข้าคลังหลวง

ภาษาที่จัดเก็บมีทั้งส่วย ผลผลิต และส่วนแรงงาน

วิธีการเก็บภาษ้อากร ก่อน พ.ศ. 2427 เจ้าผู้ครองนคร ซึ่งเป็นชนชั้นผู้ปกครองนั้น จะแต่งตั้งเจ้าหน้าที่ หรือข้าราชการของตนออกไปดำเนินการจัดเก็บภาษี ในบทความของ คาร์ล บ็อค ก็เช่นกันกล่าวว่า "ทุกหมู่บ้านจะมีเจ้าหน้าที่แต่งตั้งขึ้นไว้คอยเก็บภาษี และรับผิดชอบเรื่องการรวบรวมภาษีส่งเจ้านาย..." จากหลักฐานดังกล่าวนี้ทำให้รู้ได้ว่าเจ้าภาษีทำการเก็บภาษีจากประชาชนโดยตรงคงได้แก่ นายแคว้น และแกบ้าน โดยนายแคว้น และแกบ้านได้รับผลประโยชน์จากการเก็บคือ ไม่ต้องเสียภาษี และยังยกยอภาษีได้ด้วย การจัดเก็บภาษีในช่วงนี้ยังไม่มีระเบียบ กฎหมายที่จะทำการควบคุมผู้เก็บได้อย่างรัดกุมดีพอ จึงเชื่อว่าผู้ทำหน้าที่เก็บภาษียกยอออกภาษ้อากร เอาผลประโยชน์เข้าตนมากจนประชาชนเดือดร้อน การเกณฑ์แรงงานถือว่าเป็นการเก็บภาษีทางตรง ต่อมาเจ้าต้องการเงินมากกว่าแรงงาน แต่ถ้าผู้ใดจะจ่ายภาษีเป็นแรงงานก็ต้องทำงาน 3 เดือน หรือจ่ายเงิน 18 บาท ผู้ที่มารับราชการจะต้องนำเสบียงมาเอง การทำงานให้ทำเป็นช่วง ช่วงละ 3 เดือน ฐานภาษ้อากรในยุคศักดินาก่อนการปฏิรูปการปกครองมณฑลพายัพอยู่ที่ชวานาให้แก่ไพร่ กับทาส เท่านั้น ไม่ว่าเจ้าจะต้องการผลผลิตเท่าไรหรือจะเพิ่มอัตรากาจัดเก็บภาษีอะไรมากขึ้นเท่าไรก็สามารถทำได้ตามต้องการ หากต้องการแรงงานไปสร้างอะไรก็ต้องเกณฑ์เอาจากชวานาให้ได้ ถ้าไม่ไปตามที่เจ้าเกณฑ์มา ก็ต้องมีโทษถูกจับขังคุก (สัมพันธภาพหมายเลข 7) ยามศึกสงคราม เจ้าผู้ครองนครจะระดมไพร่ไปเป็นทหารสู้รบกับข้าศึกถ้าตายก็ตายไปไม่มีอะไรต้องตอบแทนกัน ถ้ารอดตายกลับมาก็เป็นไพร่ทาสกันต่อไป (สัมพันธภาพหมายเลข 15)

การผลิตแบบยังชีพของชวานาภาคเหนือมีลักษณะคล้ายกับวิธีการผลิตแบบเอเชีย คือเป็นการผลิตแบบเลี้ยงตัวเองไม่มีที่ดินของตนเอง มีแรงงานเป็นพลังการผลิตสำคัญ มีการทำการเกษตร และหัตถกรรมอยู่ ร่วมกันวิธีการผลิตล้าหลัง ผลผลิตแต่ละหมู่บ้านคล้าย ๆ กัน และผลิตพอกินพอใช้ การแลกเปลี่ยนระหว่างหมู่บ้านจึงมีน้อย ชวานาเสียภาษ้อากรให้

รัฐบาลในรูปช่วยเหลือผลิตและช่วยแรงงาน ผู้ทำการเก็บภาษีให้แก่ผู้ใหญ่นาน กำนัน ไม่มี
วิธีการจัดเก็บภาษีที่แน่นอน พวกเจ้า ลูกหลานเจ้าไม่ต้องเสียภาษี ฐานภาษีอยู่ที่ชาวนาเท่านั้น
ชาวนาจึงถูกเก็บภาษีแบบเอาเปรียบจากรัฐบาลเจ้าผู้ครองนครจนกระทั่งรัฐบาลส่วนกลาง
เข้าปฏิรูปการปกครองมณฑลพายัพ จึงสิ้นสุดการขูดรีดภาษีอากรโดยเจ้าผู้ครองนคร