

บทที่ 4

ผลการศึกษา

จากการวิจัยเรื่องปัจจัยที่มีความสัมพันธ์กับการเกิดฟันผุในเด็กนักเรียนชั้นประถมศึกษา อายุ 6 ปี ของเขตอำเภอโกสอนพิมาย จังหวัดสระบุรี สาธารณรัฐประชาธิปไตย ประชาชนลาวนี้ ซึ่งผู้วิจัยได้แบ่งการนำเสนอผลการวิเคราะห์ข้อมูลในรูปแบบตารางที่ประกอบคำ บรรยายตามลำดับดังต่อไปนี้

ส่วนที่ 1 ข้อมูลทั่วไปของกลุ่มตัวอย่างเด็กและผู้ปกครอง

1. ข้อมูลทั่วไปของกลุ่มตัวอย่างเด็กและผู้ปกครอง
2. ข้อมูลสถานะทันตสุขภาพเด็กนักเรียน ประถมศึกษาอายุ 6 ปี

ส่วนที่ 2 พฤติกรรมการบริโภคอาหาร เครื่องดื่ม และการรักษาความสะอาดช่องปากของ กลุ่ม ตัวอย่างเด็กนักเรียนอายุ 6 ปี

1. พฤติกรรมการบริโภคอาหาร และเครื่องดื่ม
2. การรักษาความสะอาดช่องปากของ กลุ่มตัวอย่างเด็กนักเรียนอายุ 6 ปี
3. ข้อมูลเกี่ยวกับความรู้ ทักษะ และ การปฏิบัติ การดูแลทันตสุขภาพของกลุ่มตัวอย่าง ผู้ปกครองเด็กนักเรียนชั้นประถมศึกษาอายุ 6 ปี

ส่วนที่ 3 ความสัมพันธ์ ระหว่างพฤติกรรมการบริโภคอาหาร ,การดูแลทันตสุขภาพ ของเด็ก นักเรียนประถมศึกษา และความสัมพันธ์ระหว่างปัจจัย ทางสังคมของผู้ปกครอง กับ ประสิทธิภาพการเกิดฟันผุในเด็กนักเรียน ชั้นประถมศึกษา 2 กลุ่ม

1. ความสัมพันธ์ระหว่างพฤติกรรมการบริโภคอาหาร ,การดูแลทันตสุขภาพ ของเด็กกับ ประสิทธิภาพการเกิดฟันผุในเด็กนักเรียนประถมศึกษา 2 กลุ่ม
2. ความสัมพันธ์ระหว่างปัจจัยทางสังคมของผู้ปกครองกับประสิทธิภาพ การเกิดฟันผุในเด็ก นักเรียน ประถมศึกษา 2 กลุ่ม

ส่วนที่ 1 ข้อมูลทั่วไปของกลุ่มตัวอย่างเด็กนักเรียนและผู้ปกครอง

1.1 ข้อมูลทั่วไปของกลุ่มตัวอย่างเด็กนักเรียนและผู้ปกครอง

ตารางที่ 1 แสดง จำนวน และร้อยละของเด็กนักเรียน จำแนกตามเพศ และจำแนกตามเพศ อายุของผู้ปกครอง

ลักษณะกลุ่มตัวอย่าง	จำนวน (คน)	ร้อยละ
เด็กนักเรียนอายุ 6 ปี		
เพศ		
ชาย	138	46.0
หญิง	162	54.0
รวม	300	100
ผู้ปกครอง		
เพศ		
ชาย	201	80.7
หญิง	48	19.3
รวม	249	100
อายุผู้ปกครอง		
น้อยกว่า 20 ปี	8	3.2
21- 30 ปี	68	27.3
31 - 40 ปี	117	47.0
41 - 50 ปี	33	13.3
51 - 60 ปี	14	5.6
60	9	3.6
รวม	249	100.0

จากตารางพบว่า กลุ่มตัวอย่างเด็กนักเรียนเป็นเพศหญิงมากกว่าเพศชาย ในกลุ่มผู้ปกครองเพศหญิงมากกว่าเพศชาย และอายุระหว่าง 31-40 ปี มากที่สุด รองลงมาอายุระหว่าง 21 – 30 ปี และมีจำนวนน้อยที่มีอายุ 60 ปี ขึ้นไป

ตารางที่ 2 แสดงจำนวน เด็กที่อยู่ในความดูแลของผู้ปกครอง

จำนวนเด็ก (คน)	จำนวน ผู้ปกครอง (คน)	ร้อยละ
1	77	33.9
2	87	38.3
3	59	26.0
> 3	4	1.8
รวม	227	100

จากตารางพบว่า ผู้ปกครองที่มีเด็กในความดูแลจำนวน 2 คน มากที่สุด รองลงมาผู้ปกครองที่มีเด็กในความดูแลจำนวน 1 คน และมีส่วนน้อยที่ผู้ปกครองมีเด็กในความดูแลมากกว่า 3 คนขึ้นไป

ตารางที่ 3 แสดงจำนวน สถานภาพ ผู้ปกครอง และความสัมพันธ์ผู้ปกครองกับเด็ก

ผู้ปกครอง	จำนวน (คน)	ร้อยละ
ความสัมพันธ์		
1. พ่อ แม่	199	79.9
2. ปู่ ย่า ตา ยาย	43	17.3
3. ลุง ป้า น้า อา	7	2.8
รวม	249	100
สถานภาพ		
2 โสด	17	3.1
3 สมรส	211	92.9
4 หย่าหรือแยกทางหม้าย	9	4.0
รวม	227	100

จากตารางพบว่า ผู้ปกครองที่เป็นพ่อแม่มากที่สุด รองลงมาผู้ปกครองที่เป็นปู่ย่าตายาย และมีส่วนน้อยผู้ปกครองที่เป็นลุง ป้า น้า อา

ด้านสถานภาพของผู้ปกครองพบว่า ผู้ปกครองอยู่ในสถานภาพสมรสมากที่สุด รองมาคือผู้ปกครองที่เป็นโสด และมีส่วนน้อยที่ผู้ปกครองหม้ายหรือแยกทางกัน

ตารางที่ 4 แสดงจำนวน ระดับการศึกษา และ อาชีพ ผู้ปกครอง

ผู้ปกครอง	จำนวน (คน)	ร้อยละ
ระดับการศึกษา		
2 ไม่ได้เรียนหนังสือ	44	17.7
3 ประถมศึกษา	96	38.6
4 มัธยมตอนต้น	14	5.6
5 มัธยมตอนปลาย	4	1.6
6 ประกาศนียบัตรวิชาชีพ	88	35.3
7 ปริญญาตรี	3	1.2
รวม	249	100
อาชีพ		
1. แม่บ้าน	115	46.2
2. ค้าขาย	52	20.9
3. รับจ้างทั่วไป	9	3.6
4. ข้าราชการ	69	27.7
5. ว่างาน	4	1.6
รวม	249	100

จากตารางพบว่า ผู้ปกครองมีการศึกษาระดับชั้นประถมศึกษามากที่สุด รองลงมาผู้ปกครองที่มีการศึกษาระดับประกาศนียบัตรวิชาชีพ ถัดมาผู้ปกครองไม่ได้เรียนหนังสือ และมีส่วนน้อยที่ผู้ปกครองมีการศึกษาระดับปริญญา

ส่วนอาชีพของผู้ปกครองนั้นพบว่า ผู้ปกครองเป็นแม่บ้านมากที่สุด รองลงมาผู้ปกครองที่รับราชการ ผู้ปกครองที่ค้าขาย มีส่วนน้อยที่ผู้ปกครองทำงานรับจ้างทั่วไปและผู้ปกครองที่ว่างงาน

ตารางที่ 5 แสดงจำนวน รายได้ต่อเดือนของผู้ปกครอง และลักษณะการดูแลเด็ก

ผู้ปกครอง	จำนวน (คน)	ร้อยละ
รายได้		
1. น้อยกว่า 400,000 กีบ/เดือน	54	23.8
2. 4001,000 – 600,000 กีบ/เดือน	113	49.8
3. มากกว่า 600,000 กีบ/เดือน	60	26.4
รวม	227	100.0
ลักษณะการดูแลเด็ก		
1. ดูแลและเลี้ยงดูเด็กเอง	216	95.2
2. นำเด็กไปฝากเลี้ยงที่สถานรับเลี้ยงเด็ก	10	4.4
3. อยู่กับพี่เลี้ยง	1	0.4
รวม	227	100

หมายเหตุ : อัตราแลกเปลี่ยน 1 บาท = 270 กีบ ปี ค.ศ. 2006

จากตารางพบว่า ผู้ปกครองมีรายได้ระหว่าง 401,000-600,000 กีบต่อเดือนมากที่สุด ส่วนลักษณะการดูแลเด็กพบว่า ผู้ปกครองเลี้ยงดูเด็กเองมากที่สุด และมีส่วนน้อยที่ผู้ปกครองนำเด็กไปฝากเลี้ยงและการให้เด็กอยู่กับพี่เลี้ยง

1.2 ข้อมูลสถานะทันตสุขภาพเด็กนักเรียนชั้นประถมศึกษา อายุ 6 ปี

1.2.1 ข้อมูลสถานะของฟันน้ำนมในกลุ่มตัวอย่างเด็กนักเรียนจำนวน 300 คน

ตาราง 6 แสดง จำนวน ร้อยซี่ฟันน้ำนมที่ผุ

จำนวน(ซี่ฟันที่ผุ)	จำนวน (คน)	ร้อยละ
0	28	9.3
1	20	6.6
2	33	11.0
3	25	8.3
4	26	8.7
5	27	9.0
6	23	7.7
7	22	7.3
8	24	8.0
9	18	6.0
10	8	2.7
11	10	3.3
12	7	2.3
13	8	2.7
14	8	2.7
15	8	2.7
16	2	0.7
17	1	0.3
18	2	0.7
รวมทั้งหมด	300	100

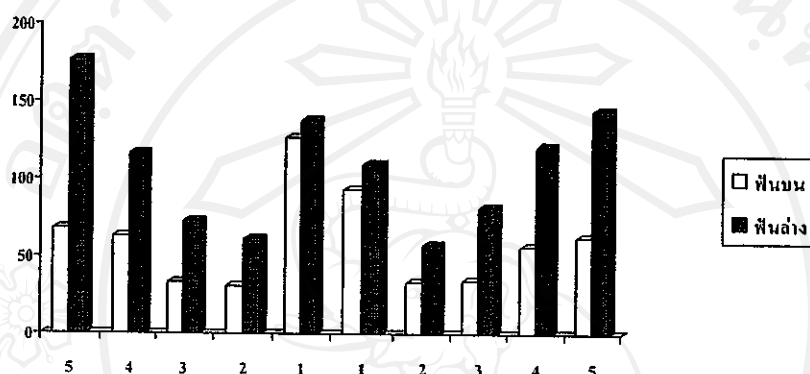
จากตารางพบว่า เด็กมีฟันผุจำนวน 2 ซี่ – 10 ซี่มากที่สุด และมีส่วนน้อยที่ปราศจากฟันผุ

ตารางที่ 7 แสดงจำนวนพื้นที่ตรวจทั้งหมด อัตราการเกิดพิษ และค่าเฉลี่ยพิษถอนอด ของพืชน้ำนม

ชื่อพืช	จำนวนชื่อพืชทั้งหมด (ชื่อ)	จำนวน ค่า dmft			
		dt	mt	ft	dmft
พืชนม					
51	300	125	0	1	126
52	300	30	1	0	31
53	300	35	1	1	37
54	300	63	2	4	69
55	300	68	3	0	71
61	300	93	0	0	93
62	300	34	0	0	34
63	300	39	2	1	42
64	300	57	1	2	60
65	300	64	3	1	68
รวม	3000	608	13	10	631
พืชน้ำ					
71	300	110	0	3	113
72	300	61	2	1	64
73	300	83	1	2	86
74	300	121	3	2	126
75	300	139	0	1	140
81	300	136	2	0	138
82	300	65	2	1	68
83	300	74	4	3	81
84	300	116	2	1	119
85	300	175	0	1	176
รวม	3000	1080	16	15	1111
เฉลี่ยพิษถอนอด (dmft) ชื่อ / คน		5.80 ± 4.27			
อัตราพิษ		90.7			

จากตารางพบว่า จำนวนค่าฟันผุ(dt)ที่ยังไม่ได้รับการรักษามากสุดคเมื่อเทียบกับจำนวนค่าของ ฟันที่ถูกลดอน(mt) อุด(m) ค่าเฉลี่ยของฟันผุตอนอุด(dmf) 5.80 ± 4.27 และอัตราการเกิดฟันผุ เท่ากับ 90.7

แผนภูมิที่ 1 แสดงลักษณะฟันที่ผุของฟันน้ำนมเด็กนักเรียนอายุ 6 ปี



จากแผนภูมิที่ 1 พบว่า ฟันบนผุมากกว่าฟันล่าง โดยเฉพาะพบฟันหน้าล่างผุมากกว่าฟันหน้าบน

ตารางที่ 8 แสดงจำนวน และค่าร้อยละสภาวะของฟันน้ำนมจำแนกตามเพศของเด็กนักเรียน

เพศ	จำนวนเด็กที่ฟันน้ำนมผุ (ร้อยละ)	จำนวนเด็กที่ฟันน้ำนมไม่ผุ(ร้อยละ)	รวม
ชาย	126 (91.3)	12 (8.7)	138 (100)
หญิง	146 (90.1)	16 (9.9)	162 (100)
รวม	272 (90.7)	28 (9.3)	300 (100)

จากตารางพบว่า กลุ่มเด็กนักเรียนที่เป็นเพศชายมีสภาวะฟันน้ำนมผุมากกว่ากลุ่มเด็กนักเรียนที่เป็นเพศหญิงเพียงเล็กน้อย

ตารางที่ 9 แสดงความสัมพันธ์ระหว่างเพศกับประสบการณ์ฟันผุของกลุ่มตัวอย่างเด็ก

เพศ	ประสบการณ์ฟันน้ำนมผุ		Chi-Square Tests	P-value
	ไม่ผุ	ผุ		
	จำนวนคน(ร้อยละ)	จำนวนคน(ร้อยละ)		
ชาย	12 (4.0)	127 (42.0)	0.123	0.726
หญิง	16 (5.3)	145 (48.7)		

จากตารางการวิเคราะห์ด้วยการทดสอบไคสแควร์ (chi – square test) พบว่า เพศของเด็กไม่มีความสัมพันธ์กับประสบการณ์ฟันผุ อย่างมีนัยสำคัญทางสถิติ ($p < 0.005$)

1.2.2 ข้อมูลสถานะของฟันผุในฟันแท้ของกลุ่มตัวอย่างเด็กนักเรียนจำนวน 300 คน

ตารางที่ 10 แสดงจำนวน ของสภาพฟันแท้ของกลุ่มตัวอย่างเด็กอายุ 6 ปี

เพศ	จำนวน เด็กที่ฟันแท้ผุ (ร้อยละ)	จำนวนเด็กที่ฟันแท้ไม่ผุคน (คน)	รวม
ชาย	14 (10.1)	124 (89.9)	138 (100)
หญิง	18 (11.1)	144 (88.9)	162 (100)
รวม	32 (10.7)	268 (99.3)	300 (100)

จากตารางพบว่า กลุ่มเด็กนักเรียนที่เป็นเพศหญิงมีสถานะฟันแท้ผุมากกว่ากลุ่มเด็กนักเรียนที่เป็นเพศชายเพียงเล็กน้อย

ตารางที่ 11 แสดงความสัมพันธ์ระหว่างเพศของเด็กกับสถานะฟันแท้(ไม่ผุและผุ)

เพศ	สถานะฟันแท้		Chi-Square Tests	P-value
	ไม่ผุ	ผุ		
	จำนวนคน (ร้อยละ)	จำนวนคน (ร้อยละ)		
ชาย	124 (41.3)	14 (4.7)	0.073	0.787
หญิง	144 (48.0)	18 (6.0)		

จากตารางวิเคราะห์ ด้วย การทดสอบไคสแควร์ (chi – square test) พบว่า เพศของเด็กไม่มีความสัมพันธ์กับความสัมพันธ์ระหว่างเพศของเด็กกับสภาวะฟันแท้(ไม่ผุและผุ)อย่างมีนัยสำคัญทางสถิติ ($p < 0.005$)

ส่วนที่ 2 พฤติกรรมการบริโภคอาหารเครื่องดื่ม และพฤติกรรมการรักษาความสะอาดช่องปากของกลุ่มตัวอย่างเด็กนักเรียนอายุ 6 ปี จำนวน 300 คน

2.1. พฤติกรรมการบริโภคอาหารและเครื่องดื่มของ กลุ่มตัวอย่างเด็กนักเรียน

ตารางที่ 12 แสดงจำนวนพฤติกรรมการบริโภคนม เครื่องดื่มรสหวานของกลุ่มตัวอย่างเด็ก

พฤติกรรมการบริโภค	จำนวน (คน)	ร้อยละ
พฤติกรรมการบริโภคนม		
ดื่มนมทุกวัน	115	38.3
ดื่มนมเป็นบางวัน	159	53.0
ไม่ดื่มนม	26	8.7
รวม	300	100.0
การบริโภคเครื่องดื่มรสหวาน		
ดื่มนมทุกวัน	69	23.0
ดื่มนมเป็นบางวัน	162	54.0
ไม่ดื่มนม	69	23.0
รวม	300	100

จากตารางพบว่า ในการบริโภคนม และเครื่องดื่มรสหวานของเด็กจะบริโภคนม และเครื่องดื่มรสหวานเป็นบางวันมากที่สุด และมีจำนวนน้อยที่เด็กไม่บริโภคนมและเครื่องดื่มรสหวาน

All rights reserved

ตารางที่ 13 แสดงจำนวน ของชนิด นม และเครื่องดื่มรสหวานของกลุ่มตัวอย่างเด็ก

ชนิด	จำนวน (คน)	ร้อยละ
นม		
ดื่มนมสำเร็จรูปรสหวาน	107	39.1
ดื่มนมสำเร็จรูปรสเปรี้ยว	92	33.6
ดื่มนมสำเร็จรูปรสจืด	43	15.7
ดื่มนมชั้นหวานชนิดตนเอง	2	0.7
ดื่มนมทุกประเภท	30	10.9
รวม	274	100.0
เครื่องดื่มรสหวาน		
น้ำอัดลม	142	61.5
น้ำผลไม้	15	6.5
น้ำหวานจากการผสม	74	32.0
รวม	231	100.0

จากตารางพบว่า ชนิดนมที่เด็กดื่มเป็นนมหวานมากที่สุด รองลงมา รสเปรี้ยว และมีจำนวนน้อยที่เด็กดื่มนมรสจืด สำหรับชนิดเครื่องดื่มรสหวานพบว่า ดื่มนมเครื่องดื่มรสหวานประเภทน้ำอัดลมมากที่สุด รองมาเด็กดื่มนมเครื่องดื่มรสหวานประเภทน้ำหวาน และเด็กดื่มนมดื่มน้ำผลไม้ น้อยที่สุด

ตารางที่ 14 แสดงจำนวน ช่วงเวลา ความถี่ และพฤติกรรมการทำความสะดวกหลังการบริโภคนม และเครื่องดื่มรสหวานของเด็กนักเรียน

การบริโภค	ประเภทอาหารและเครื่องดื่ม	
	นม	เครื่องดื่มรสหวาน
	จำนวน (ร้อยละ)	จำนวน (ร้อยละ)
เวลาที่บริโภค		
ก่อนอาหาร	62 (22.6)	88 (38.0)
หลังอาหาร	114 (41.6)	24 (10.4)
ทุกเช้าหลังตื่นนอน	54 (19.7)	11 (4.8)
ทุกคืนก่อนนอน	44 (16.1)	108 (46.8)
รวม	274(100.0)	231 (100.0)
ความถี่ในบริโภค		
วันละครั้ง	196 (71.5)	195 (84.4)
วันละ 2 ครั้ง	51(18.6)	30 (13.0)
มากกว่า 2 ครั้งต่อวัน	27 (9.9)	6 (2.6)
รวม	274 (100.0)	231 (100.0)
พฤติกรรม หลังบริโภค		
ดื่มน้ำตามมากๆ	11(4.0)	88 (31.1)
กินขนมต่อ	74 (27.0)	70 (30.3)
บ้วนปาก	9 (3.3)	51 (22.1)
แปรงฟัน	33 (12.0)	-
ไม่ทำอะไร	148 (53.7)	22 (9.5)
รวม	300 (100.0)	300 (100.0)

จากตารางพบว่า ในส่วนพฤติกรรมกรบริโภคนมเด็กจะดื่มนมก่อนอาหาร เด็กจะดื่มนมวันละครั้ง และไม่ทำอะไรเลยหลังจากดื่มนม มากที่สุด ส่วนพฤติกรรมกรบริโภคเครื่องดื่มรสหวานเด็กจะดื่มเครื่องดื่มรสหวานก่อนนอน เด็กจะดื่มวันละครั้ง และเด็กจะดื่มน้ำตามมากๆ หลังจากทีบริโภคเครื่องดื่มรสหวาน

ตารางที่ 15 แสดงจำนวนพฤติกรรมการบริโภคขนมหรืออาหารว่าง ชนิดขนมหรืออาหารว่าง และบุคคลที่มีส่วนในการจัดขนมหรืออาหารว่าง

การบริโภคขนมหรืออาหารว่าง	จำนวน (คน)	ร้อยละ
พฤติกรรมในการรับประทานขนมหรืออาหารว่าง		
กิน 1-2 ครั้ง / วัน	134	44.7
กิน 3 - 4 ครั้ง / วัน	49	16.3
มากกว่า 4 ครั้งต่อวัน	64	21.3
ไม่กิน	53	17.7
รวม	300	100.0
ขนมหรืออาหารว่าง		
ลูกอม ท็อฟฟี่	126	51.0
ขนมปังกรอบ ขนมบรรจุถุง	115	46.6
ขนมหวานกวนเหนียว	6	1.4
รวม	247	100
บุคคลที่มีส่วนในการจัดหาขนม		
พ่อแม่	59	23.9
ปู่ย่า ตายาย ลุง ป้า น้า อา	6	2.4
ซื้อเองจากโรงเรียน	182	73.7
รวม	247	100.0

จากตารางพบว่า เด็กจะรับประทานขนมหรืออาหารว่างวันละ 1-2 ครั้ง ชนิดที่เป็นขนมลูกอม ท็อฟฟี่ และเด็กจะเป็นคนที่จัดขนมหรืออาหารว่างมาจากโรงเรียน

Copyright © by Chiang Mai University

All rights reserved

2.2 พฤติกรรมการรักษาความสะอาดช่องปากของ กลุ่มตัวอย่างเด็กนักเรียนอายุ 6 ปี

ตารางที่ 16 แสดงพฤติกรรมการแปรงฟันของเด็กนักเรียนอายุ 6 ปี

พฤติกรรมการแปรงฟัน	จำนวน (คน)	ร้อยละ
แปรงทุกวัน	203	67.7
แปรงบางวัน	90	30.0
ไม่แปรง	7	2.3
รวม	300	100

จากตารางพบว่า เด็กมีพฤติกรรมการแปรงฟันทุกวันมาก รองมาเด็กแปรงฟันเป็นบาง และมีจำนวนน้อยที่ไม่แปรงฟัน

ตารางที่ 17 แสดงถึงเหตุผลที่เด็กไม่แปรงฟันทุกวัน

เหตุผลที่เด็กไม่แปรงฟันทุกวัน	จำนวน (คน)	ร้อยละ
สาเหตุ		
ไม่มีแปรงสีฟัน	5	5.6
เกียจคร้าน	41	45.6
ไม่สนใจและไม่มีความรอบคอบ	2	2.0
ลืมแปรงฟัน	34	37.8
แปรงสีฟันหาย	8	9.0
รวม	90	100.0

จากตารางพบว่า เด็ก เกียจคร้าน รองลงมาคือลืมแปรงฟัน ส่วนสาเหตุที่พบน้อยที่สุดคือ ไม่มีแปรงสีฟัน และไม่สนใจไม่มีความรอบคอบ

ตารางที่ 18 แสดงจำนวนความถี่การแปร่งฟัน การใช้ยาสีฟัน ยี่ห้อยาสีฟัน ผู้ที่ช่วยในการแปร่งฟัน แปร่งฟัน ของกลุ่มตัวอย่างเด็กนักเรียน

พฤติกรรมกาแปร่งฟัน	จำนวน (คน)	ร้อยละ
ความถี่การแปร่งฟัน		
หนึ่งครั้งต่อวัน	199	67.9
สองครั้งต่อวัน	74	25.3
สามครั้งหรือมากกว่าต่อวัน	20	6.8
รวม	239	100.0
การใช้ยาสีฟัน		
ใช่	202	68.9
ไม่ใช่	91	31.1
รวม	239	100.0
ยี่ห้อหรือชื่อยาสีฟัน		
คอลเกต	147	72.7
โคโคโม	30	14.9
คาร์ตี้	7	3.5
ไกลซ์ซิด	16	7.9
ดอกบัวคู่	2	1.0
รวม	202	100.0
ผู้ที่ช่วยในการแปร่งฟัน		
พ่อแม่	16	5.5
ญาติพี่น้อง	1	0.3
ครู	1	0.3
ทำเอง	275	93.9
รวม	293	100.0

จากตารางพบว่า เด็กจะแปร่งฟันวันละครั้งมากที่สุด เด็กใช้ยาสีฟันร่วมกับการแปร่งฟัน ยี่ห้อที่ใช้คอลเกตมากที่สุด และเด็กจะ เป็นคนที่แปร่งฟันเอง

2.3 ข้อมูลเกี่ยวกับ ความรู้ ทักษะ และ การปฏิบัติ การดูแลทันตสุขภาพของกลุ่มตัวอย่างผู้ปกครอง
เด็กนักเรียนชั้นประถมศึกษา อายุ 6 ปี จำนวน 249 คน

2.3.1 ความรู้เกี่ยวกับทันตสุขภาพของผู้ปกครอง

ตารางที่ 19 แสดง จำนวนคำตอบที่ผู้ปกครองตอบในเรื่องการกินขนม การอมข้าว ชนิดอาหารที่มี
ผลเสียต่อทันตสุขภาพ

ผู้ปกครองตอบเกี่ยวกับทันตสุขภาพ	จำนวน (คน)	ร้อยละ
การกินขนมหวาน ของเด็ก ทำให้ฟันผุ		
ทำให้ฟันผุ	221	97.3
ไม่ทำให้ฟันผุ	2	0.9
ไม่ทราบ	4	1.8
รวม	227	100.0
การที่ เด็กอม ข้าว เกิดผลเสียต่อฟัน		
ไม่มีผลเสียต่อฟัน	215	94.7
ทำให้ฟันผุ	1	0.4
ไม่ทราบ	11	4.8
รวม	227	100.0
อาหารชนิดใดทำให้ฟันผุได้ง่าย		
ขนมกรอบขบเคี้ยว	118	52.2
น้ำหวาน	11	4.8
ผลไม้	5	2.2
เนื้อสัตว์	7	3.1
ปลา	71	31.1
ไม่ทราบ	15	6.6
รวม	227	100.0

จากตารางพบว่า ผู้ปกครองยังมีความรู้ไม่ถูกต้องเท่าไรในเรื่องการที่ให้เด็กอมและอาหาร
บางชนิดที่มีผลเสียต่อฟัน แต่ผู้ปกครองยังรู้ว่าขนมหวานทำให้ฟันผุ

2.3.2 ทักษะคติของกลุ่มตัวอย่างผู้ปกครองเกี่ยวกับทัศนสุขภาพ

ตารางที่ 20 แสดงจำนวน ความคิดเห็น ผู้ปกครอง เกี่ยวกับทัศนสุขภาพในเรื่องพิน้ำผุ การตรวจพิน้ำผุ การพาเด็กไปพบทันตแพทย์ จำนวนครั้งที่ควรไปพบทันตแพทย์ต่อปี และจะไปพบทันตแพทย์เพื่อรับบริการทางทันตกรรมต่างๆ

ความคิดเห็น ผู้ปกครอง	จำนวนผู้ปกครอง (คน)	ร้อยละ
พิน้ำนมที่ผุไม่จำเป็นต้อง รักษาก็ได้เพราะต้องหลุด		
ถูกใจแล้ว	155	68.3
ไม่ถูก	35	15.4
ไม่แน่ใจ	37	16.3
รวม	227	100.0
การตรวจพิน้ำนมโดยทันตแพทย์หรือเจ้าหน้าที่สาธารณสุข		
ไม่จำเป็นเลย	215	94.7
จำเป็นต่อสุขภาพของเด็กอย่างมาก	12	5.3
รวม	227	100.0
ควรพาเด็กไปพบทันตแพทย์		
1 ครั้งต่อปี	8	21.1
2 ครั้งต่อปี	2	5.3
ไม่ทราบ	28	73.6
รวม	38	100.0
จะพาเด็กไปพบทันตแพทย์ หากพิน้ำนมมีปัญหา เพื่อ		
รักษาอาการปวดฟัน	11	29.0
ถอนฟัน	17	44.7
อุดฟัน	10	26.3
รวม	38	100.0

จากตารางพบว่า ผู้ปกครองไม่สนใจเกี่ยวกับพิน้ำนมเท่าไร ไม่เคยพาเด็กตรวจกับทันตแพทย์ ไม่รู้ว่าจะไปพบทันตแพทย์กี่ครั้งต่อปี และคิดว่าจะไปถอนฟันหากเด็กมีปัญหาเกี่ยวกับทัศนสุขภาพ

ตารางที่ 21 แสดง จำนวน ความคิดผู้ปกครอง ในเรื่องสถานที่ที่รับบริการ บุคคลข สำคัญที่จะไป
ปรึกษาหรือขอคำแนะนำ ทางที่จะได้รับข่าวสาร และการป้องกันโรคฟันผุในเด็ก

ความคิดผู้ปกครอง	จำนวนผู้ปกครอง (คน)	ร้อยละ
สถานที่ที่รับบริการ		
โรงพยาบาล/ คลินิก	10	26.3
ชื้อยากินเอง	28	73.7
รวม	38	100.0
บุคคลสำคัญที่จะไปปรึกษา		
ทันตแพทย์	75	33.0
แพทย์ทั่วไป	3	1.3
ญาติพี่น้อง	12	5.3
เพื่อนบ้าน	73	32.2
ไม่เคย	64	28.2
รวม	227	100.0
แหล่งข้อมูลข่าวสาร		
ทันตแพทย์	108	66.3
แพทย์ทั่วไป	2	1.2
เจ้าหน้าที่สถานีนอนามัย	2	1.2
สื่อต่างๆ	43	26.4
สิ่งพิมพ์ต่างๆ	1	0.6
ป้ายโฆษณา	7	4.3
รวม	227	100.0
การป้องกันโรคฟันผุในเด็ก		
มีความสำคัญ	195	85.9
ไม่มีความสำคัญ	18	7.9
ไม่ทราบ	14	6.2
รวม	227	100.0

จากตารางพบว่า ผู้ปกครองจะไปซื้อยากินเอง ผู้ปกครองคิดว่าจะปรึกษาเกี่ยวกับสุขภาพช่องปากกับทันตแพทย์และเพื่อนบ้าน ผู้ปกครองคิดว่าควรได้รับข่าวสารจากทันตแพทย์ และสื่อต่างๆ และผู้ปกครองยังเห็นความสำคัญเกี่ยวกับการป้องกันโรคฟันผุในเด็ก

2.3.3 การปฏิบัติด้านทันตสุขภาพของกลุ่มตัวอย่างผู้ปกครองในการดูแลเด็ก

ตารางที่ 22 แสดงจำนวนกลุ่มอายุเด็กที่ผู้ปกครองเริ่มสอนแปรงฟันให้เด็ก และกลุ่มอายุเด็กที่ผู้ปกครองปล่อยให้เด็กแปรงฟันเอง

กลุ่มอายุอายุที่ผู้ปกครองเริ่มสอนแปรงฟันให้เด็ก(ปี)	จำนวนคน	ร้อยละ
1	32	14.1
2	34	15.0
3	67	29.5
4	51	22.5
5	29	12.8
6	14	6.3
รวม	227	100.0
กลุ่มอายุเฉลี่ยที่ผู้ปกครองปล่อยให้เด็กแปรงฟันเอง	จำนวนคน	ร้อยละ
1	5	2.2
2	24	10.6
3	54	23.8
4	50	22.0
5	58	25.6
6	36	15.9
รวม	227	100.0

จากตารางพบว่า อายุของเด็กที่ผู้ปกครองเริ่มแปรงฟันให้เด็กอายุ 3 ปีและ 4 ปี ซึ่งเป็นการเริ่มสอนแปรงฟันค่อนข้างช้ามาก และกลุ่มอายุของเด็กที่ผู้ปกครองปล่อยให้แปรงฟันเอง คือ เมื่อเด็กอายุ 4 ปี และ 5 ปี ซึ่งเป็นการปล่อยให้เด็กทำเองค่อนข้างเร็วเกินไป

ตารางที่ 23 แสดงจำนวน ของความถี่ที่ผู้ปกครองให้เด็กแปรงฟัน การแปรงฟันด้วยยาสีฟัน และ ยี่ห้อของยาสีฟัน

การปฏิบัติของผู้ปกครอง	จำนวนผู้ปกครอง(คน)	ร้อยละ
ความถี่ที่ผู้ปกครองให้เด็กการแปรงฟัน		
วันละ 1 ครั้ง / วัน	153	67.4
วันละ 2 ครั้ง / วัน	67	29.5
มากกว่า 2 ครั้ง / วัน	7	3.1
รวม	227	100.0
การแปรงฟันด้วยยาสีฟัน		
ใช้	164	72.2
ใช้บ้างไม่ใช้บ้าง	57	25.1
ไม่ใช้	6	2.7
รวม	227	100.0
ยี่ห้อของยาสีฟัน แต่ละวัน		
คอลเกต	109	49.3
คาร์ลี	12	5.5
เปปโซเคนท์	100	45.2
รวม	221	100.0

จากตารางพบว่า ความถี่ที่ผู้ปกครองให้เด็กแปรงฟัน 1 ครั้งต่อวันมากที่สุด ผู้ปกครองให้เด็กแปรงฟันด้วยการใช้ยาสีฟันร่วมกับการแปรงฟัน และยี่ห้อของยาสีฟันของคอลเกตและยาสีฟันของเปปโซเคนท์ ที่ผู้ปกครองให้เด็กใช้มากที่สุด

ตารางที่ 24 แสดงจำนวนวิธีการสอนของผู้ปกครองให้เด็กดูแลความสะอาดช่องปาก และการให้เด็ก
ทำความสะอาดช่องปากในปัจจุบัน

วิธีการสอนเด็กของผู้ปกครอง	จำนวนผู้ปกครอง(คน)	ร้อยละ
ดูแลความสะอาดช่องปากด้วยการ		
ดื่มน้ำมาก ๆ	76	33.5
บ้วนปาก	98	43.2
แปรงฟันทุกครั้ง	49	21.6
กินขนมต้ออื่น ๆ	4	1.7
รวม	227	100.0
ทำความสะอาดช่องปากในปัจจุบัน		
แปรงฟันด้วยยาสีฟัน	212	93.4
แปรงฟันโดยไม่ใส่ยาสีฟัน	11	4.8
ใช้ผ้าสะอาดเช็ดและอื่น ๆ	4	1.8
รวม	227	100.0

จากตารางพบว่า ผู้ปกครองใช้วิธีการสอนให้เด็กดูแลความสะอาดช่องปากหลัง
รับประทานอาหารโดยการให้เด็กบ้วนปาก และผู้ปกครองที่ให้เด็กแปรงฟันด้วยยาสีฟันทุกครั้ง

ตารางที่ 25 แสดงจำนวน ของผู้ปกครองที่ เคยตรวจดูฟันผุหรือดูความสะอาดฟันเด็ก การให้เงิน หรือจัดหาขนมให้แก่เด็ก และ การให้เด็กอมข้าว

ผู้ปกครองที่ปฏิบัติ	จำนวนผู้ปกครอง (คน)	ร้อยละ
ผู้ปกครองที่ตรวจดูฟัน		
ไม่เคยทำ	151	66.5
ทำบางครั้ง	65	28.6
ทำเป็นประจำ	11	4.8
รวม	227	100.0
การ ให้เงินหรือจัดหาขนมให้เด็ก		
ให้ทุกครั้ง	65	29.0
ให้บางครั้ง	53	23.0
ไม่เคยให้เลย	109	48.0
รวม	227	100.0
การให้เด็กอมข้าว		
ไม่เคย	37	16.3
ให้ประจำและ บางครั้ง	190	83.7
รวม	227	100.0

จากตารางพบว่า ผู้ปกครองส่วนมาก ไม่เคยตรวจดูฟันผุหรือดูความสะอาดช่องปากและฟัน ผู้ปกครองเป็นผู้ให้เงินหรือจัดหาขนมให้แก่เด็ก และผู้ปกครองยังให้เด็กอมข้าวเป็นประจำ

ตารางที่ 26 แสดงจำนวน เด็กเคยได้รับสารฟลูออไรด์ (Fluoride) ผู้ปกครองที่พาเด็กไปพบทันตแพทย์ และการพาเด็กไปรับบริการต่างๆ

การปฏิบัติของผู้ปกครอง	จำนวน ผู้ปกครอง (คน)	ร้อยละ
เคยพาไปรับสารฟลูออไรด์		
เคย	20	8.0
ไม่เคย	229	92.0
รวม	249	100.0
พาเด็กไปพบทันตแพทย์		
เคย	18	7.9
เคยบางครั้ง	20	8.8
ไม่เคย	189	83.3
รวม	227	100.0
พาเด็กไปรับบริการต่างๆ		
ตรวจฟัน	23	60.5
ถอนฟัน	4	10.5
อุดฟัน	3	7.9
ปรึกษาทันตแพทย์	8	21.1
รวม	38	100

จากตารางพบว่า ผู้ปกครองส่วนมากไม่เคยพาเด็กไปรับสารฟลูออไรด์ ผู้ปกครองที่ไม่เคยพาเด็กเคยไปพบทันตแพทย์ การพาเด็กไปพบทันตแพทย์ เพื่อตรวจฟันและปรึกษาเกี่ยวกับทันตสุขภาพ

ตารางที่ 27 แสดงจำนวน แหล่งที่ผู้ปกครองได้รับข่าวสารเกี่ยวกับทันตสุขภาพ และการปฏิบัติของ
หลังจากรับข่าวสาร

การปฏิบัติของผู้ปกครอง	จำนวนผู้ปกครอง (คน)	ร้อยละ
ทางที่ได้รับข่าวสาร		
ทันตแพทย์	38	23.3
แพทย์ทั่วไป	4	2.5
เจ้าหน้าที่สถานีอนามัย	3	1.8
สื่อต่าง ๆ (วิทยุ/โทรทัศน์ ป้ายโฆษณา)	117	71.8
ครู /โรงเรียน	1	0.6
รวม	163	100.0
ปฏิบัติหลังจากรับข่าวสาร		
ปฏิบัติทุกครั้ง	146	89.6
ปฏิบัติบางครั้ง	17	10.4
รวม	163	100.0

จากตารางพบว่า ผู้ปกครองส่วนมากได้รับข่าวสารทันตสุขภาพจากทางสื่อต่างๆ และผู้ปกครองจะปฏิบัติเป็นทุกครั้งที่ได้รับข่าวสารทันตสุขภาพ

ส่วนที่ 3 ความสัมพันธ์ ระหว่างพฤติกรรมกรรมการบริโภคอาหาร การดูแลทันตสุขภาพ ของเด็กนักเรียนประถมศึกษา และความสัมพันธ์ระหว่าง ปัจจัยทางสังคมของผู้ปกครอง กับ ประสิทธิภาพการเกิดฟันผุในเด็กนักเรียนประถมศึกษา 2 กลุ่ม

จากกลุ่มตัวอย่างเด็กทั้งหมดจำนวน 300 คนที่ให้สัมภาษณ์ และมาตรวจช่องปากผู้วิจัยได้ใช้การจัดกลุ่มเด็กที่มีประสิทธิภาพฟันผุน้อยและเด็กที่มีประสิทธิภาพฟันผุมากด้วยการใช้หลัก Percentile ที่ 10 และ 90 ดังนั้นกลุ่ม เด็กที่มีประสิทธิภาพฟันผุน้อย (0 ซี่-1 ซี่) จำนวน 48 คน และกลุ่มตัวอย่างที่มีฟันผุมาก (12 ซี่-18 ซี่) จำนวน 36 คน นำมาหาความสัมพันธ์ระหว่างปัจจัยทางพฤติกรรมกรรมการดูแลทันตสุขภาพกับสภาวะฟันผุได้ดังนี้

3.1 ความสัมพันธ์ระหว่างพฤติกรรมการบริโภคอาหาร เครื่องดื่มรสหวาน และการแปรงฟันกับสถานะฟันผุ ตารางที่ 28 แสดงความสัมพันธ์ระหว่าง การบริโภคนมกับประสบการณ์ฟันผุ

การบริโภคนม	สถานะฟันผุของฟันน้ำนม		Chi-Square Tests	P-value
	ผู้น้อย	ผู้มาก		
	จำนวนคน(ร้อยละ)	จำนวนคน(ร้อยละ)		
พฤติกรรมการบริโภคนม				
- ดื่ม ทุกวัน	16 (19.0)	35 (41.7)	4.714	0.041*
- ดื่บบางวัน	24 (28.6)	18 (21.4)		
- ไม่ดื่ม	8 (9.5)	1 (1.2)		
ประเภทนม				
- นมรสจืด	16 (21.3)	14 (18.7)	*	1.000
- นมรสเปรี้ยว และทุกประเภท)	24 (32.0)	21 (28.0)		
ความถี่ในการดื่ม				
- 1 ครั้ง / วัน	3 5 (46.7)	28 (37.3)	0.781	0.377
- มากกว่า 1 ครั้ง / วัน	5 (6.7)	7 (9.3)		
เวลาที่ดื่มนม				
- ดื่มนตอน เช้า	21(28.0)	17 (22.7)	0.115	0.734
- ดื่มน ก่อนนอน	19 (25.3)	18 (24.0)		
การปฏิบัติตนหลังดื่มนม			0.687	0.407
- ทำความสะอาด(บ้วนน้ำและแปรงฟัน)	10 (13.3)	6 (8.0)	30 (40.0)	29 (38.7)
- ไม่ทำความสะอาด(ไม่แปรงฟันและกิน)				

* Fisher's Exact Test

จากตารางการวิเคราะห์ความสัมพันธ์ระหว่างพฤติกรรมการดื่มนมกับสถานะฟันผุในเด็กนักเรียนด้วยการทดสอบไคสแควร์ (chi-square test) พบว่า พฤติกรรมการดื่มนมมีความสัมพันธ์กับสถานะฟันผุ ส่วนประเภทนม ความถี่การดื่ม ช่วงเวลาที่ดื่มและการปฏิบัติตนหลังการดื่มนมไม่พบความสัมพันธ์กับสถานะฟันผุของเด็กนักเรียนอย่างมีนัยสำคัญทางสถิติ

ตารางที่ 29 แสดงความสัมพันธ์ระหว่างการดื่มเครื่องดื่มรสหวานกับการเกิดฟันผุ

การบริโภคเครื่องดื่มรสหวาน	สถานะฟันผุของฟันน้ำนม		Chi-Square Tests	P-value
	ผุน้อย	ผุมาก		
	จำนวนคน(ร้อยละ)	จำนวนคน(ร้อยละ)		
เครื่องดื่มรสหวาน				
มี	33 (39.3)	26 (31.0)	0.119	0.731
ไม่มี	15 (17.9)	10 (11.9)		
ประเภท				0.590
หวาน(น้ำอัดลม/หวานประสม..)	31(52.5)	25(42.4)	*	
ผลไม้	2 (3.4)	1(1.7)		
ความถี่ของการดื่ม				
ครั้ง / วัน	28 (47.5)	22 (37.3)	*	0.629
มากกว่า 1 ครั้ง / วัน	5 (8.5)	4 (6.8)		
เวลาการดื่ม				
ในตอนเช้า(ก่อนและ หลังอาหาร)	11 (18.6)	16 (27.1)	4.661	0.069
ในทุกคืนก่อนนอน	22 (37.4)	10 (16.9)		
ปฏิบัติหลังจากดื่ม				
ทำความสะอาดช่องปาก(บ้วนน้ำ/แปรงฟัน)	24 (40.7)	17 (28.8)	0.370	0.543
ไม่ทำความสะอาดช่องปาก(ไม่แปรงฟัน/กิน นมต่อ)	9 (15.3)	9 (15.3)		

* Fisher's Exact Test

จากตารางการวิเคราะห์ความสัมพันธ์ระหว่างพฤติกรรมการดื่มเครื่องดื่มกับสถานะฟันผุ ด้วย การทดสอบไคสแควร์ (chi-square test) พบว่า ช่วงเวลาของการดื่มเครื่องดื่มรสหวาน การทำความสะอาดช่องปากหลังดื่มเครื่องดื่มรสหวาน ประเภทเครื่องดื่มรสหวาน ความถี่ของการดื่มเครื่องดื่มรสหวาน ไม่พบความสัมพันธ์กับสถานะฟันผุ

ตารางที่ 30 แสดงความสัมพันธ์ บริโภค อาหารว่าง หรือขนม กับประสบการณ์ฟันผุ

การรับประทานอาหารว่าง หรือขนม	สถานะฟันผุของฟันน้ำนม		Chi-Square Tests	P-value
	ผุน้อย	ผุมาก		
	จำนวนคน(ร้อยละ)	จำนวนคน(ร้อยละ)		
การรับประทานอาหารว่าง				
- รับประทาน	42 (50.0)	25 (29.8)	4.155	0.042*
- ไม่รับประทาน	6 (7.1)	11 (13.1)		
ประเภท				
- ลูกอม(ขนมหวานกวนเหนียว)	24 (35.8)	13 (19.4)	0.167	0.682
- ขนมลูก/ขนมปังกรอบ	18 (26.9)	12 (17.9)		
บุคคลที่จัดหา				
- พ่อแม่/ญาติ	13 (19.4)	7 (10.4)	0.065	0.798
- เด็กเอง	29 (43.3)	18 (26.9)		

จากตารางการวิเคราะห์ความสัมพันธ์ระหว่างพฤติกรรมการรับประทานอาหารว่างหรือขนมกับสถานะฟันผุในเด็กนักเรียนด้วยการทดสอบไคสแควร์ (chi – square test) พบว่า พฤติกรรมการรับประทานขนมหรืออาหารว่างมีความสัมพันธ์กับสถานะฟันผุ อย่างมีนัยสำคัญทางสถิติ มีค่า ($p < 0.005$) ขณะที่ประเภทขนมที่อาหารว่าง และบุคคลที่จัดหาขนมให้ไม่พบความสัมพันธ์กับสถานะ ฟันผุ

ตารางที่ 31 ความสัมพันธ์ระหว่างพฤติกรรม การแปรงฟันกับการเกิดฟันผุ

พฤติกรรมการแปรงฟัน	สถานะฟันผุของฟันน้ำนม		Chi-Square Tests	P-value
	ผุน้อย	ผุ		
	จำนวนคน(ร้อยละ)	จำนวนคน(ร้อยละ)		
พฤติกรรมการแปรงฟัน				
- แปรงฟันทุกวัน	34 (40.5)	23 (27.4)	0.0159	0.659
- แปรงฟันบางวัน	13(15.5)	13(15.5)		
- ไม่แปรงฟัน	1(1.2)	0		
ความถี่ของ การแปรงฟัน				
-วันละครั้ง	29(34.9)	26(31.3)	1.742	0.187
-วันละ 2 ครั้งและมากกว่าต่อวัน	19(22.9)	9(10.8)		
ช่วงเวลาของ การแปรงฟัน				
-ตอนเช้า	35(42.2)	27(32.5)	0.224	0.639
- ก่อนนอน	1(1.2)	1(1.2)		
-เช้า/กลางวัน/ก่อนนอน	12(14.5)	7(8.4)		
การใช้ยาสีฟัน				
- ใช้	37(44.6)	20(23.8)	5.086	0.024***
- ไม่ใช้	10(12.0)	16(19.3)		
บุคคลที่ช่วยในการแปรง				
- พ่อแม่	3(5.3)	1(1.8)	*	0.562
- ด้วยตนเองเอง	34(59.6)	19(33.3)		

* Fisher's Exact Test

จากตารางการวิเคราะห์ความสัมพันธ์ระหว่างพฤติกรรมการแปรงฟันหรือการอะนามัยช่องปากกับสถานะฟันผุในเด็กนักเรียนด้วยการทดสอบฟิชเชอร์ เอ็กแซ็กท เทสต์ (Fisher's Exact Test) พบว่า การใช้ยาสีฟันร่วมกับการแปรงฟันมีความสัมพันธ์กับสถานะฟันผุของเด็กนักเรียนอย่างมีนัยสำคัญทางสถิติโดยมีค่า ($p < 0.005$) ขณะที่ความถี่ของ การแปรงฟัน ช่วงเวลาของ การแปรงฟัน บุคคลที่ช่วยในการแปรงไม่พบความสัมพันธ์กับสถานะฟันผุ

3.2 ความสัมพันธ์ระหว่างปัจจัยทางสังคมของผู้ปกครองกับประสบการณ์ฟันผุของเด็กนักเรียนชั้นประถมศึกษา อายุ 6 ปีที่มีสถานะฟันผุ

ตารางที่ 32 แสดงความสัมพันธ์ระหว่าง ช่วงอายุ เพศของผู้ปกครอง ความสัมพันธ์ ระดับการศึกษา อาชีพ รายได้ สถานภาพ จำนวนเด็กที่อยู่ในความดูแล ลักษณะการเลี้ยงดู ของผู้ปกครอง กับ ประสบการณ์ฟันผุ

ปัจจัยทางสังคม	สถานะฟันผุของฟันน้ำนม		Chi-Square Tests	P-value
	ผุน้อย	ผุ		
	จำนวนคน (ร้อยละ)	จำนวนคน(ร้อยละ)		
อายุ				
· น้อยกว่า 20 ปี	13 (17.8)	9 (12.3)	0.710	0.965
· 30 ปี – 50 ปี	28 (38.4)	21(28.8)		
· 60 ปี ขึ้นไป	1 (1.4)	1(1.4)		
เพศ				
· ชาย	10 (13.7)	5 (6.8)	0.644	0.422
· หญิง	32 (43.8)	26 (35.6)		
ระดับการศึกษา				
· ไม่ได้เรียน หรือเรียนระดับชั้นประถมศึกษา	17 (23.3)	18 (24.7)	2.211	0.137
· สูงกว่าประถม	25 (34.2)	13 (17.8)		
อาชีพ				
· แม่บ้าน/ว่างงาน/อื่นๆ	15 (20.5)	16 (21.9)	1.853	0.396
· ค้าขาย/รับจ้าง	13 (17.8)	7 (9.6)		
· ข้าราชการ	14 (19.2)	8 (11.0)		
สถานภาพ				
· สมรส	6 (9.4)	3 (4.7)	0.337	0.562
· โสด(หม้าย/หย่าร้าง)	31(48.4)	24 (37.5)		
รายได้				
· น้อยกว่า400,000กิบ/เดือน	12 (18.2)	6 (9.1)	2.338	0.311
· 40,001-600,000กิบ/เดือน	15 (22.7)	14 (20.6)		
· มากกว่า 600,00กิบ/เดือน	12 (18.2)	7 (10.6)		

ตาราง 32 (ต่อ)

ปัจจัยทางสังคม	สถานะฟันผุของฟันน้ำนม		Chi-Square Tests	P-value
	ผุน้อย	ผุ		
	จำนวนคน (ร้อยละ)	จำนวนคน (ร้อยละ)		
จำนวนเด็กในความดูแล				
- 1 คน	14 (20.6)	9 (13.2)	2.338	0.311
- 2 คน	15 (22.1)	14 (20.6)		
- 3 คนขึ้นไป	12 (17.6)	4 (5.9)		
ลักษณะการเลี้ยงดู				
- เลี้ยงเอง	40 (58.8)	22 (32.4)	*	0.033*
- ฝากเลี้ยง/อยู่กับพี่เลี้ยง	1 (1.5)	5 (7.4)		

* Fisher's Exact Test

จากตารางการวิเคราะห์ปัจจัยทางสังคมของผู้ปกครองด้วยการทดสอบฟิชเชอร์ เอ็กแซ็กต์ เทสต์ (Fisher's Exact Test) พบว่า ลักษณะการเลี้ยงดูเด็กมีความสัมพันธ์กับสถานะฟันผุในเด็ก อย่างมีนัยสำคัญทางสถิติที่ค่า ($p < 0.005$) ขณะที่ เพศ อายุ ระดับการศึกษา อาชีพ รายได้ จำนวนเด็กในความดูแล ไม่มีความสัมพันธ์กับสถานะฟันผุของเด็ก