

บทที่ 4

ผลการศึกษา

ผลการศึกษาความจำเป็นและความต้องการในการรักษาทางทันตกรรมจัดฟัน ของนักเรียน อายุ 12-14 ปี ในอำเภอเมืองเชียงใหม่ และอำเภอเมืองอุตรดิตถ์ จะนำเสนอในรูปแบบของตาราง และรูปประกอบคำบรรยาย มี 6 ส่วน ดังนี้

4.1 ข้อมูลทั่วไป

4.1.1 ข้อมูลของกลุ่มตัวอย่าง

4.1.2 ค่าความเที่ยงตรงภายในของการใช้ครรชนี IOTN

4.2 ความจำเป็นในการรักษาทางทันตกรรมจัดฟัน

4.2.1 ความจำเป็นเมื่อประเมินด้วย เดนทัล เฮลท์ คอมโพเนนท์ ของครรชนี IOTN

4.2.2 ความจำเป็นเมื่อประเมินด้วย เอสซีดีค คอมโพเนนท์ ของครรชนี IOTN

4.3 ความต้องการในการรักษาทางทันตกรรมจัดฟัน

4.4 ความสัมพันธ์ระหว่าง ความจำเป็นและความต้องการในการรักษาทางทันตกรรมจัดฟัน

4.4.1 ความจำเป็นส่วน เดนทัล เฮลท์ คอมโพเนนท์ และความต้องการในการรักษาทางทันตกรรมจัดฟัน ของนักเรียนในอำเภอเมืองเชียงใหม่

4.4.2 ความจำเป็นส่วน เดนทัล เฮลท์ คอมโพเนนท์ และความต้องการในการรักษาทางทันตกรรมจัดฟัน ของนักเรียนในอำเภอเมืองอุตรดิตถ์

4.4.3 ความจำเป็นส่วน เอสซีดีค คอมโพเนนท์ และความต้องการในการรักษาทางทันตกรรมจัดฟัน ของนักเรียนในอำเภอเมืองเชียงใหม่

4.4.4 ความจำเป็นส่วน เอสซีดีค คอมโพเนนท์ และความต้องการในการรักษาทางทันตกรรมจัดฟัน ของนักเรียนในอำเภอเมืองอุตรดิตถ์

4.5 ความสัมพันธ์ระหว่าง ความจำเป็นในการรักษาทางทันตกรรมจัดฟัน และตัวแปรอื่น ๆ

4.5.1 ความจำเป็นส่วน เคนทัล เฮลท์ คอมโพเนนท์ และความพอใจต่อการเรียงตัวของฟัน

4.5.2 ความจำเป็นส่วน เคนทัล เฮลท์ คอมโพเนนท์ และการรับรู้ถึงลักษณะการเรียงตัวของฟัน

4.6 ความสัมพันธ์ระหว่าง ความต้องการในการรักษาทางทันตกรรมจัดฟัน และตัวแปรอื่น ๆ

4.6.1 ความต้องการในการรักษา และความพอใจต่อการเรียงตัวของฟัน

4.6.2 ความต้องการในการรักษา และ การรับรู้ถึงลักษณะการเรียงตัวของฟัน

4.1 ข้อมูลทั่วไป

4.1.1 ข้อมูลของกลุ่มตัวอย่าง

จากการสุ่มตัวอย่างแบบหลายขั้นตอนนี้ จะได้นักเรียนที่เป็นตัวแทนประชากรนักเรียนอายุ 12-14 ปี ที่เรียนอยู่ในอำเภอเมืองเชียงใหม่ และอำเภอเมืองอุตรดิตถ์ โดยมีจำนวนและอายุเฉลี่ยแสดงในตาราง 3

ตาราง 3 จำนวนและอายุเฉลี่ยของนักเรียนในแต่ละจังหวัด

จังหวัด	จำนวน (คน)			อายุเฉลี่ย (ปี)	ส่วนเบี่ยงเบนมาตรฐาน
	ชาย	หญิง	รวม		
เชียงใหม่	325	325	650	12.83	0.72
อุตรดิตถ์	300	300	600	13.10	0.66

จากตาราง 3 พบว่าอายุเฉลี่ยของนักเรียนในอำเภอเมืองเชียงใหม่ น้อยกว่านักเรียนในอำเภอเมืองอุตรดิตถ์ แต่ต่างก็อยู่ในช่วงอายุที่ต้องการศึกษาคือ 12-14 ปี ซึ่งเป็นระยะวัยรุ่นตอนต้น ที่เริ่มสังเกตพบความผิดปกติของการสบฟันในระยะฟันแท้

4.1.2 ค่าความเที่ยงตรงภายในของการใช้ครรชนี IOTN

จากการทดสอบความเที่ยงตรงภายใน ในการใช้ครรชนี IOTN ของผู้ตรวจ (ผู้ทำวิทยานิพนธ์) ก่อนเก็บข้อมูลจริง โดยสุ่มนักเรียนอายุ 12-14 ปี ของโรงเรียนสาธิตมหาวิทยาลัยเชียงใหม่ จำนวน 30 คน แล้วใช้ครรชนี IOTN ทั้งในส่วน เดนทัล เฮลท์ คอมโพเนนท์ และ เอสธีติก คอมโพเนนท์ ในการตรวจและประเมินความจำเป็นในการรักษาทางทันตกรรมจัดฟัน และทำซ้ำอีกครั้งในกลุ่มตัวอย่างเดิม โดยมีระยะเวลาห่างกัน 1 เดือน แล้วนำข้อมูลมาประเมินความสอดคล้องโดยวิธีแคปปา พบว่า การประเมินในส่วน ของ เดนทัล เฮลท์ คอมโพเนนท์ และ เอสธีติก คอมโพเนนท์ มีค่าแคปปา เท่ากับ 0.72 และ 0.67 ตามลำดับ

4.2 ความจำเป็นในการรักษาทางทันตกรรมจัดฟัน

4.2.1 ความจำเป็นเมื่อประเมินด้วย เคนทัล เฮลท์ คอมโพเนนท์ ของดรชณี IOTN

ความจำเป็นในการรักษาทางทันตกรรมจัดฟัน ในส่วนของ เคนทัล เฮลท์ คอมโพเนนท์ ตามเกณฑ์ที่ดรชณีกำหนด ซึ่งแบ่งเป็น 5 ระดับ แยกตามจังหวัด โดยคำนวณจำนวนคนเป็นร้อยละของจำนวนนักเรียนทั้งหมดในแต่ละจังหวัด แสดงในตาราง 4

ตาราง 4 ความจำเป็นในการรักษาทางทันตกรรมจัดฟันใน ส่วน เคนทัล เฮลท์ คอมโพเนนท์

ความจำเป็น ในการรักษา	เชียงใหม่		อุตรดิตถ์		ค่า χ^2
	จำนวน (คน)	ร้อยละ	จำนวน (คน)	ร้อยละ	
1) ไม่จำเป็น	149	22.9	145	24.2	2.33 ^{ns}
2) จำเป็นเล็กน้อย	120	18.5	115	19.2	
3) จำเป็นปานกลาง	152	23.3	123	21.0	
4) จำเป็นมาก	215	33.1	195	32.4	
5) จำเป็นมากที่สุด	14	2.2	19	3.2	
รวม	650	100.0	600	100.0	

ns ไม่มีนัยสำคัญทางสถิติ

จากตาราง 4 เมื่อเปรียบเทียบระดับความจำเป็นในการรักษาทางทันตกรรมจัดฟันในส่วน เคนทัล เฮลท์ คอมโพเนนท์ ระหว่างนักเรียน 2 จังหวัด โดยใช้การทดสอบ ไท-สแควร์ พบว่ามีความจำเป็นในการรักษาไม่แตกต่างกัน โดยส่วนใหญ่อยู่ในระดับจำเป็นมาก

4.2.2 ความจำเป็นเมื่อประเมินด้วย เอสซีติก คอมโพเนนท์ ของดรชณี IOTN

ความจำเป็นในการรักษาทางทันตกรรมจัดฟัน ในส่วนของ เอสซีติก คอมโพเนนท์ ซึ่งมีภาพการสบฟันทางด้านหน้าให้ประเมินระดับความสวยงามทั้งหมด 10 ภาพ และแบ่งระดับความจำเป็นในการรักษาออกเป็น 3 ระดับ แยกตามจังหวัด แสดงในตาราง 5

ตาราง 5 ความจำเป็นในการรักษาทางทันตกรรมจัดฟันในส่วน เอสซีติก คอมโพเนนท์

ความจำเป็น ในการรักษา	เชียงใหม่		อุดรดิตถ์		ค่า χ^2
	จำนวน (คน)	ร้อยละ	จำนวน (คน)	ร้อยละ	
1) จำเป็นเล็กน้อย / ไม่จำเป็น	391	60.2	290	48.3	18.53***
2) จำเป็นปานกลาง	178	27.3	201	33.5	
3) จำเป็นมาก	81	12.5	109	18.2	
รวม	650	100.0	600	100.0	

*** มีนัยสำคัญทางสถิติที่ระดับ 0.001

จากตาราง 5 เมื่อเปรียบเทียบระดับความจำเป็นในการรักษาทางทันตกรรมจัดฟันในส่วน เอสซีติก คอมโพเนนท์ ระหว่างนักเรียน 2 จังหวัดโดยใช้การทดสอบ ไค-สแควร์ พบว่ามีความจำเป็นต่างกันที่ระดับนัยสำคัญ 0.001 โดยนักเรียนอำเภอเมืองเชียงใหม่ ส่วนใหญ่จะมีความจำเป็นในการรักษาเนื่องจากเหตุผลด้านความสวยงามอยู่ในระดับ จำเป็นเล็กน้อย/ไม่จำเป็น (ร้อยละ 60.2) ในขณะที่นักเรียนอำเภอเมืองอุดรดิตถ์ ส่วนใหญ่อยู่ในระดับ จำเป็นปานกลาง ถึงจำเป็นมาก (ร้อยละ 51.7) ในภาพรวมถ้าพิจารณาในแง่ความสวยงาม อาจกล่าวได้ว่า นักเรียนอำเภอเมืองเชียงใหม่ มีความจำเป็นที่จะได้รับการรักษาทางทันตกรรมจัดฟัน น้อยกว่านักเรียนอำเภอเมืองอุดรดิตถ์

4.3 ความต้องการในการรักษาทางทันตกรรมจัดฟัน

ความต้องการในการรักษาทางทันตกรรมจัดฟัน จะได้จากแบบสอบถามข้อที่ถามว่า “ท่านมีความต้องการจะแก้ไขการเรียงตัวของฟันด้วยการจัดฟันหรือไม่ ?” โดยมีคำตอบให้เลือก 5 ระดับ ความต้องการในการรักษาระดับต่าง ๆ ของนักเรียนในแต่ละจังหวัด แสดงในตาราง 6

ตาราง 6 ความต้องการในการรักษาทางทันตกรรมจัดฟัน

ความต้องการในการรักษา	เชียงใหม่		อุตรดิตถ์		ค่า χ^2
	จำนวน (คน)	ร้อยละ	จำนวน (คน)	ร้อยละ	
1) ไม่ต้องการอย่างมาก	37	5.7	25	4.1	44.34***
2) ไม่ต้องการ	148	22.7	221	36.9	
3) จัดก็ได้ไม่จัดก็ได้	272	41.9	253	42.2	
4) ต้องการ	155	23.9	82	13.6	
5) ต้องการอย่างมาก	38	5.8	19	3.2	
รวม	650	100.0	600	100.0	

*** มีนัยสำคัญทางสถิติที่ระดับ 0.001

จากตาราง 6 เมื่อเปรียบเทียบความต้องการในการรักษาทางทันตกรรมจัดฟัน ระหว่างนักเรียน 2 จังหวัด โดยใช้การทดสอบ ไค-สแควร์ พบว่ามีความต้องการแตกต่างกัน ที่ระดับนัยสำคัญ 0.001 โดยเมื่อดูภาพรวม จะเห็นว่า นักเรียนในอำเภอเมืองเชียงใหม่ มีความต้องการในการรักษาทางทันตกรรมจัดฟัน (ต้องการและต้องการอย่างมาก) คิดเป็นร้อยละ 29.7 ซึ่งมากกว่านักเรียนในอำเภอเมืองอุตรดิตถ์ที่มีเพียงร้อยละ 16.8 ในทางกลับกัน นักเรียนในอำเภอเมืองอุตรดิตถ์ ที่ไม่ต้องการรับการรักษาทางทันตกรรมจัดฟัน (ไม่ต้องการและไม่ต้องการอย่างมาก) มีร้อยละ 41.0 ซึ่งมากกว่านักเรียนในอำเภอเมืองเชียงใหม่ ที่มีเพียงร้อยละ 28.4 โดยสรุปคือ ถ้ายังไม่พิจารณาถึงระดับความจำเป็นในการรักษา พบว่า นักเรียนในอำเภอเมืองเชียงใหม่มีความต้องการในการรักษาทางทันตกรรมจัดฟันมากกว่าเด็กนักเรียนในอำเภอเมืองอุตรดิตถ์

4.4 ความสัมพันธ์ระหว่างความจำเป็นและความต้องการในการรักษาทางทันตกรรมจัดฟัน

จะแสดงความสัมพันธ์ของความจำเป็นในการรักษาทางทันตกรรมจัดฟัน ที่ได้จากการใช้กรณี IOTN ทั้งในส่วนของ เดนทัล เฮลท์ คอมโพเนนท์ และ เอสธีติก คอมโพเนนท์ กับความต้องการในการรักษาทางทันตกรรมจัดฟัน ที่ได้จากแบบสอบถาม ของนักเรียนในแต่ละจังหวัด โดยจัดระดับความจำเป็นในการรักษาทางทันตกรรมจัดฟันในส่วน เดนทัล เฮลท์ คอมโพเนนท์ จาก 5 ระดับ ให้เหลือ 3 ระดับ คือ

1. จำเป็นน้อย (รวมความจำเป็นระดับ ไม่จำเป็น และ จำเป็นเล็กน้อยเข้าด้วยกัน)
2. จำเป็นปานกลาง
3. จำเป็นมาก (รวมความจำเป็นระดับ จำเป็นมาก และ จำเป็นมากที่สุดเข้าด้วยกัน)

ส่วนความจำเป็นส่วน เอสธีติก คอมโพเนนท์ นั้นมี 3 ระดับเช่นเดิม คือ

1. จำเป็นน้อย (หมายถึง จำเป็นเล็กน้อย/ไม่จำเป็น)
2. จำเป็นปานกลาง
3. จำเป็นมาก

และจัดระดับความต้องการในการรักษาทางทันตกรรมจัดฟันออกเป็น 3 ระดับ คือ

1. ไม่ต้องการ (รวมความต้องการระดับ ไม่ต้องการอย่างมาก และ ไม่ต้องการ เข้าด้วยกัน)
2. ปานกลาง (จัดก็ได้ไม่จัดก็ได้)
3. ต้องการ (รวมความต้องการระดับ ต้องการ และ ต้องการอย่างมากเข้าด้วยกัน)

โดยจะทำให้ค่าคาดหวัง (Expected value) ในแต่ละช่องของตาราง ไค-สแควร์ มีค่ามากกว่า 10 ซึ่งจะทำให้การทดสอบ ไค-สแควร์มีความน่าเชื่อถือมากขึ้น (ถ้าค่าคาดหวังมีค่าน้อยกว่าหรือเท่ากับ 5 จะทำให้การทดสอบมีความน่าเชื่อถือน้อยลง)

4.4.1 ความจำเป็นส่วน เคนท์ล เฮลท์ คอมโพเนนท์ และความต้องการในการรักษาทางทันตกรรม

จัดฟัน ของนักเรียนในอำเภอเมืองเชียงใหม่

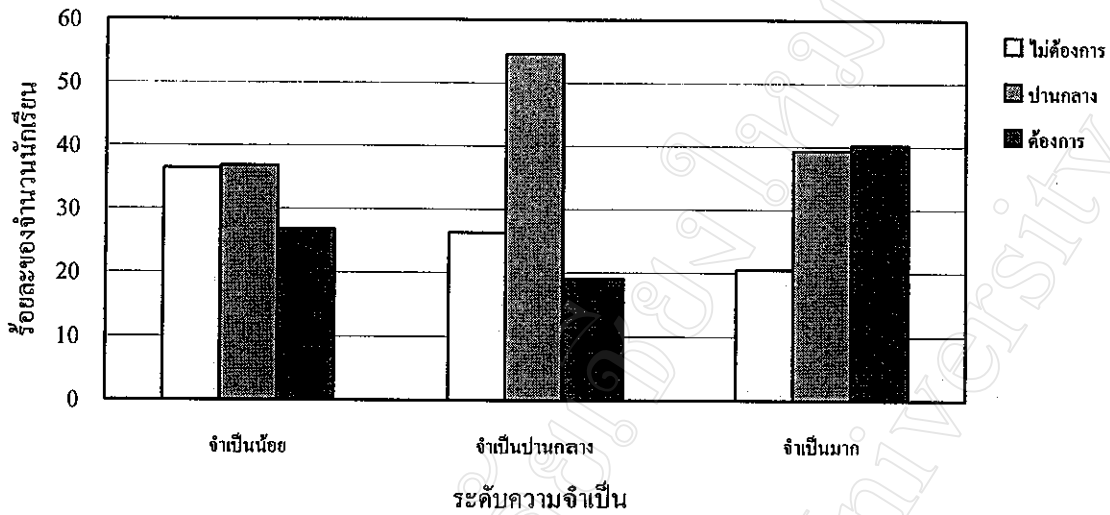
ความสัมพันธ์ของความต้องการในการรักษา ในแต่ละระดับความจำเป็นส่วน เคนท์ล เฮลท์ คอมโพเนนท์ ของนักเรียนในอำเภอเมืองเชียงใหม่ แสดงในตาราง 7

ตาราง 7 ความต้องการในการรักษา ในแต่ละระดับความจำเป็นในการรักษาทางทันตกรรมจัดฟัน ส่วน เคนท์ล เฮลท์ คอมโพเนนท์ ของนักเรียนในอำเภอเมืองเชียงใหม่

ความจำเป็น		ความต้องการ			รวม	ค่า χ^2	ค่า c
		ไม่ต้องการ	ปานกลาง	ต้องการ			
น้อย	คน	98	99	72	269	34.2***	0.22
	(ร้อยละ)	(36.4)	(36.8)	(26.8)	(100.0)		
ปานกลาง	คน	40	83	29	152		
	(ร้อยละ)	(26.3)	(54.6)	(19.1)	(100.0)		
มาก	คน	47	90	92	229		
	(ร้อยละ)	(20.5)	(39.3)	(40.2)	(100.0)		

*** มีนัยสำคัญทางสถิติที่ระดับ 0.001

เมื่อใช้การทดสอบ ไค-สแควร์ หาค่าความสัมพันธ์ พบว่าความจำเป็นส่วน เคนท์ล เฮลท์ คอมโพเนนท์ และความต้องการในการรักษา ของนักเรียนในอำเภอเมืองเชียงใหม่ มีความสัมพันธ์ที่ระดับนัยสำคัญ 0.001 และมีค่าสัมประสิทธิ์สหสัมพันธ์ (contingency coefficient ; c) เท่ากับ 0.22 โดยนักเรียนส่วนใหญ่ที่ถูกจัดให้อยู่ในกลุ่มที่มีความจำเป็นในการรักษาที่สูงขึ้น จะมีความต้องการในการรักษาที่มากขึ้นด้วย ดังรูป 3 โดยจะชัดเจนที่สุดที่ระดับความจำเป็นในการรักษาปานกลาง ซึ่งมีทั้งหมด 152 คน พบว่านักเรียนกลุ่มนี้ร้อยละ 54.6 (83 คน) มีความต้องการการรักษาอยู่ในระดับปานกลาง (จัดก็ได้ไม่จัดก็ได้) เช่นกัน ส่วนที่ระดับจำเป็นน้อย (269 คน) พบว่านักเรียนร้อยละ 73.2 (197 คน) มีความต้องการในการรักษาในระดับ ไม่ต้องการ ถึง ปานกลาง และที่ระดับ จำเป็นมาก (229 คน) พบว่านักเรียนร้อยละ 79.5 (182 คน) มีความต้องการในการรักษาในระดับปานกลาง ถึง ต้องการอย่างมาก



รูป 3 การกระจายความต้องการในการรักษา ในแต่ละระดับความจำเป็นส่วน เคนท์ล เฮลท์ คอมโพเนนท์
ของนักเรียนในอำเภอเมืองเชียงใหม่

4.4.2 ความจำเป็นส่วน เคนท์ล เฮลท์ คอมโพเนนท์ และความต้องการในการรักษาทางทันตกรรม จัดฟัน ของนักเรียนในอำเภอเมืองอุดรดิตถ์

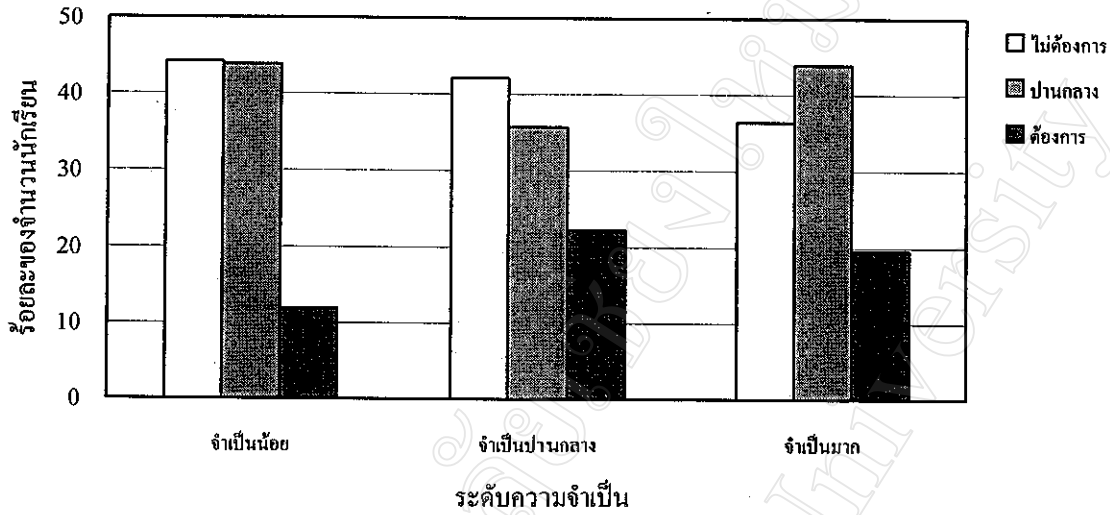
ความสัมพันธ์ของความต้องการในการรักษา ในแต่ละระดับความจำเป็นส่วน เคนท์ล เฮลท์-คอมโพเนนท์ ของนักเรียนในอำเภอเมืองอุดรดิตถ์ แสดงในตาราง 8

ตาราง 8 ความต้องการในการรักษา ในแต่ละระดับความจำเป็นในการรักษาทางทันตกรรมจัดฟัน
ส่วน เคนท์ล เฮลท์ คอมโพเนนท์ ของนักเรียนในอำเภอเมืองอุดรดิตถ์

ความจำเป็น		ความต้องการ			รวม	ค่า χ^2	ค่า c
		ไม่ต้องการ	ปานกลาง	ต้องการ			
น้อย	คน	115	114	31	260	10.2*	0.13
	(ร้อยละ)	(44.2)	(43.8)	(11.9)	(100.0)		
ปานกลาง	คน	53	45	28	126		
	(ร้อยละ)	(42.1)	(35.7)	(22.2)	(100.0)		
มาก	คน	78	94	42	214		
	(ร้อยละ)	(36.4)	(43.9)	(19.6)	(100.0)		

* มีนัยสำคัญทางสถิติที่ระดับ 0.05

เมื่อใช้การทดสอบ ไค-สแควร์ พบว่า ความจำเป็นส่วน เคนท์ล เฮลท์ คอมโพเนนท์ และความต้องการในการรักษา ของนักเรียนในอำเภอเมืองอุดรดิตถ์ มีความสัมพันธ์กันที่ระดับนัยสำคัญ 0.05 และมีค่าสัมประสิทธิ์สหสัมพันธ์เท่ากับ 0.13 โดยนักเรียนที่อยู่ในกลุ่มที่มีความจำเป็นระดับจำเป็นน้อย (260 คน) และจำเป็นปานกลาง (126 คน) ส่วนใหญ่จะมีความต้องการในระดับ ไม่ต้องการ ซึ่งคิดเป็นร้อยละ 44.2 (115 คน) และร้อยละ 42.1 (53 คน) ตามลำดับ และที่ระดับ จำเป็นมาก (214 คน) พบว่าความต้องการในการรักษาของกลุ่มนี้จะมามากที่สุดแค่ระดับปานกลาง คิดเป็นร้อยละ 43.9 (94 คน) ดังรูป 4



รูป 4 การกระจายความต้องการในการรักษา ในแต่ละระดับความจำเป็น ส่วน เคนท์ล เฮลท์ คอมโพเนนท์
ของนักเรียนในอำเภอเมืองอุดรดิตถ์

4.4.3 ความจำเป็นในส่วน เอสซีดีค คอมโพเนนท์ และความต้องการในการรักษาทางทันตกรรม จัดฟัน ของนักเรียนในอำเภอเมืองเชียงใหม่

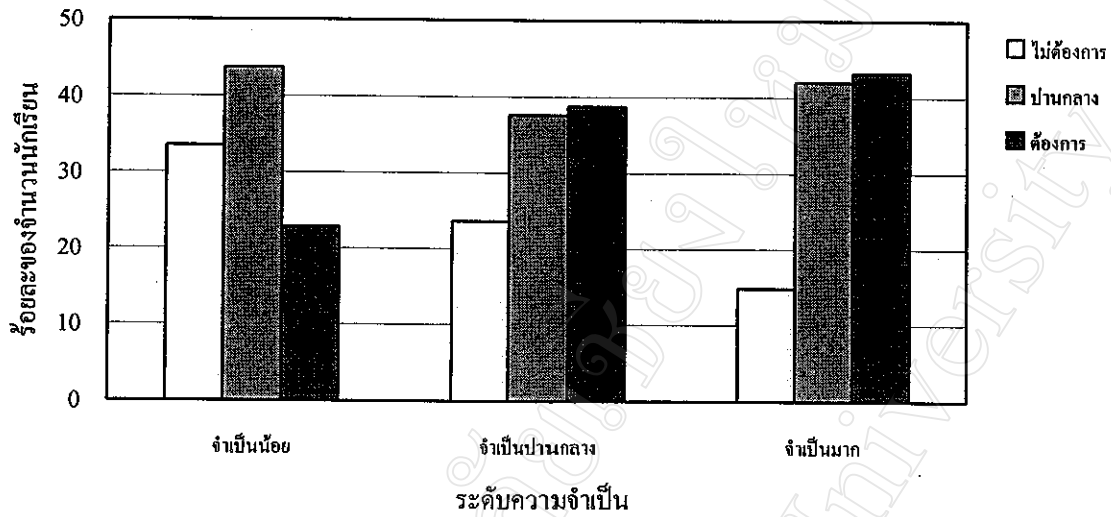
ความสัมพันธ์ของความต้องการในการรักษาในแต่ละระดับความจำเป็นส่วน เอสซีดีค คอมโพเนนท์ ของนักเรียนในอำเภอเมืองเชียงใหม่ แสดงในตาราง 9

ตาราง 9 ความต้องการในการรักษา ในแต่ละระดับความจำเป็นในการรักษาทางทันตกรรมจัดฟัน
ส่วน เอสซีดีค คอมโพเนนท์ ของนักเรียนในอำเภอเมืองเชียงใหม่

ความจำเป็น		ความต้องการ			รวม	ค่า χ^2	ค่า c
		ไม่ต้องการ	ปานกลาง	ต้องการ			
น้อย	คน	131	171	89	391	27.6***	0.20
	(ร้อยละ)	(33.5)	(43.7)	(22.8)	(100.0)		
ปานกลาง	คน	42	67	69	178		
	(ร้อยละ)	(23.6)	(37.6)	(38.8)	(100.0)		
มาก	คน	12	34	35	81		
	(ร้อยละ)	(14.8)	(42.0)	(43.2)	(100.0)		

*** มีนัยสำคัญทางสถิติที่ระดับ 0.001

เมื่อทำการทดสอบด้วย ไค-สแควร์ พบว่า ความจำเป็นส่วน เอสซีดีค คอมโพเนนท์ และความต้องการในการรักษาของนักเรียนในอำเภอเมืองเชียงใหม่ มีความสัมพันธ์กันที่ระดับนัยสำคัญ 0.001 และมีค่าสัมประสิทธิ์สหสัมพันธ์เท่ากับ 0.20 โดยส่วนใหญ่จะมีความต้องการในการรักษาในระดับปานกลาง เพิ่มไปจนถึงระดับมาก เมื่อระดับความสวยงามของการสบฟันทางด้านหน้าน้อยลง (ความจำเป็นในการรักษาเพิ่มขึ้น) ดังรูป 5



รูป 5 การกระจายความต้องการในการรักษา ในแต่ละระดับความจำเป็นส่วน เอสซีทีค คอมโพเนนท์
ของนักเรียนในอำเภอเมืองเชียงใหม่

4.4.4 ความจำเป็นในส่วน เอสซีทีค คอมโพเนนท์ และความต้องการในการรักษาทางทันตกรรมจัดฟัน ของนักเรียนในอำเภอเมืองอุตรดิตถ์

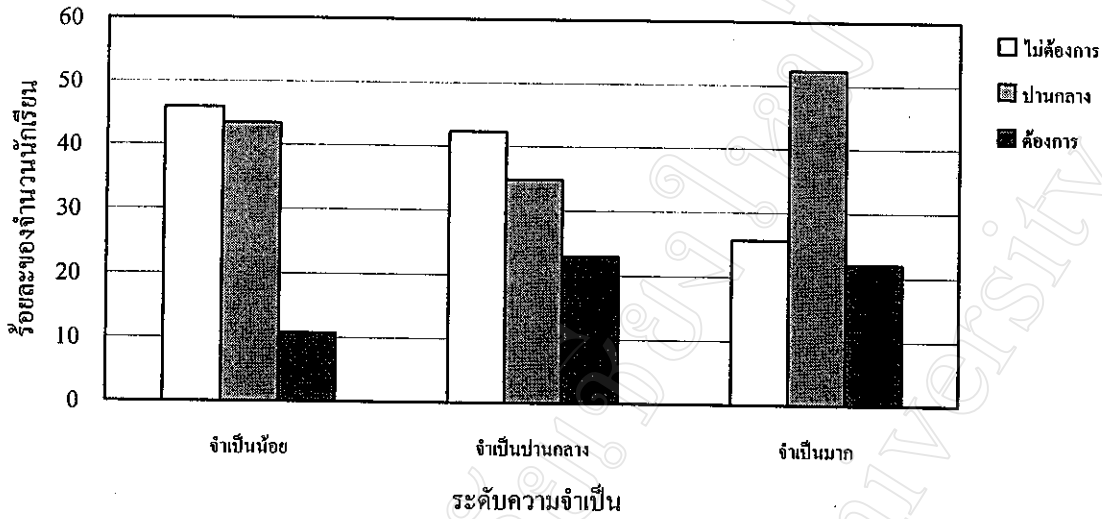
ความสัมพันธ์ของความต้องการในการรักษาในแต่ละระดับความจำเป็นส่วน เอสซีทีค คอมโพเนนท์ ของนักเรียนในอำเภอเมืองอุตรดิตถ์ แสดงในตาราง 10

ตาราง 10 ความต้องการในการรักษา ในแต่ละระดับความจำเป็นในการรักษาทางทันตกรรมจัดฟัน ส่วน เอสซีทีค คอมโพเนนท์ ของนักเรียนในอำเภอเมืองอุตรดิตถ์

ความจำเป็น		ความต้องการ			รวม	ค่า χ^2	ค่า c
		ไม่ต้องการ	ปานกลาง	ต้องการ			
น้อย	คน	133	126	31	290	25.9***	0.20
	(ร้อยละ)	(45.9)	(43.4)	(10.7)	(100.0)		
ปานกลาง	คน	85	70	46	201		
	(ร้อยละ)	(42.3)	(34.8)	(22.9)	(100.0)		
มาก	คน	28	57	24	109		
	(ร้อยละ)	(25.7)	(52.3)	(22.0)	(100.0)		

*** มีนัยสำคัญทางสถิติที่ระดับ 0.001

เมื่อทำการทดสอบด้วย ไค-สแควร์ พบว่า ความจำเป็นส่วน เอสซีทีค คอมโพเนนท์ และความต้องการในการรักษาทางทันตกรรมจัดฟัน ของนักเรียนในอำเภอเมืองอุตรดิตถ์ มีความสัมพันธ์กันที่ระดับนัยสำคัญ 0.001 และมีค่าสัมประสิทธิ์สหสัมพันธ์เท่ากับ 0.20 โดยส่วนใหญ่จะมีความต้องการในการรักษาในระดับ ไม่ต้องการ เพิ่มไปจนถึงระดับปานกลาง เมื่อระดับความสวยงามของการสบฟันทางด้านหน้าลดลง ดังรูป 6



รูป 6 การกระจายความต้องการในการรักษา ในแต่ละระดับความจำเป็นส่วน เอสรีติก คอมโพเนนท์
ของนักเรียนในอำเภอเมืองอุตรดิตถ์

4.5 ความสัมพันธ์ระหว่างความจำเป็นในการรักษาทางทันตกรรมจัดฟันและตัวแปรอื่น ๆ

ความจำเป็นในการรักษาทางทันตกรรมจัดฟันที่ประเมินด้วยครรชนี IOTN จะมี 2 ส่วน คือ เดนทัล เฮลท์ คอมโพเนนท์ ซึ่งประเมินการเรียงตัวของฟัน การสบฟัน และการทำหน้าที่ของอวัยวะที่เกี่ยวข้อง และ เอสซีดีค คอมโพเนนท์ ใช้ประเมินความสวยงามของการสบฟันทางด้านหน้า การหาความสัมพันธ์ในส่วนนี้ จะใช้เฉพาะความจำเป็นที่ประเมินจาก เดนทัล เฮลท์ คอมโพเนนท์ เท่านั้น เนื่องจากผู้ศึกษาเห็นว่า ครรชนีส่วนนี้จะมีประโยชน์สำหรับทันตแพทย์จัดฟัน ในการตัดสินใจในการรักษาผู้ป่วย มากกว่าส่วน เอสซีดีค คอมโพเนนท์ และจากการที่ได้ทดสอบความเที่ยงตรงภายใน ของการใช้ครรชนีทั้ง 2 ส่วน พบว่า การใช้ เดนทัล เฮลท์ คอมโพเนนท์ มีความเที่ยงตรงมากกว่า เอสซีดีค คอมโพเนนท์ ดังค่าสถิติ แคปป์า ที่แสดงไว้ตอนต้น

ตัวแปรที่จะนำมาหาความสัมพันธ์กับความจำเป็นในการรักษาทางทันตกรรมจัดฟันส่วน เดนทัล เฮลท์ คอมโพเนนท์ ได้แก่ ความพอใจต่อการเรียงตัวของฟัน และ การรับรู้ถึงลักษณะการเรียงตัวของฟัน

ความพอใจต่อการเรียงตัวของฟัน จะได้จากแบบสอบถามข้อที่ถามว่า “ท่านชอบลักษณะการเรียงตัวของฟันของท่านในขณะนี้หรือไม่” (ภาคผนวก ข) โดยมีคำตอบให้เลือก 5 ระดับ ทั้งนี้จะจัดระดับความพอใจให้เหลือ 3 ระดับ คือ

- 1) พอใจ (รวมระดับ ชอบมากที่สุด และ ชอบ เข้าด้วยกัน)
- 2) ปานกลาง
- 3) ไม่พอใจ (รวมระดับ ไม่ชอบ และ ไม่ชอบมากที่สุด เข้าด้วยกัน)

การรับรู้ถึงลักษณะการเรียงตัวของฟัน จะได้จากแบบสอบถามข้อที่ถามว่า “ท่านคิดว่าฟันของท่านมีการเรียงตัวที่ดีหรือไม่” (ภาคผนวก ข) โดยมีคำตอบให้เลือก 5 ระดับ และจัดระดับการรับรู้ออกเป็น 3 ระดับ คือ

- 1) ฟันเรียงตัวดี (รวมการรับรู้ว่าเป็นฟันเรียงตัว ดีมาก และ ดี เข้าด้วยกัน)
- 2) ฟันเรียงตัวพอใช้
- 3) ฟันเรียงตัวแย่มาก (รวมการรับรู้ว่าเป็นฟันเรียงตัว แย่ และ แย่มาก เข้าด้วยกัน)

แล้วนำตัวแปรทั้ง 2 มาหาความสัมพันธ์กับความจำเป็นและความต้องการในการรักษาทางทันตกรรมจัดฟัน ของนักเรียนในแต่ละจังหวัด

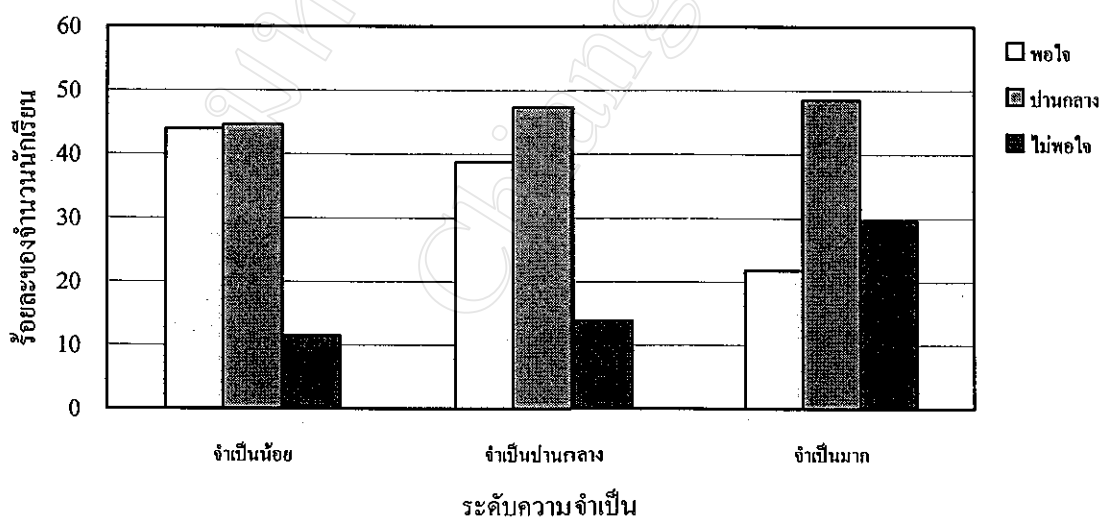
4.5.1 ความจำเป็น ส่วน เดนทัล เฮลท์ คอมโพเนนท์ และ ความพอใจต่อการเรียงตัวของฟัน

ความสัมพันธ์ของความจำเป็นในการรักษาส่วน เดนทัล เฮลท์ คอมโพเนนท์ และความพอใจต่อการเรียงตัวของฟัน ของนักเรียนในอำเภอเมืองเชียงใหม่ แสดงในตาราง 11 และการกระจายของความพอใจระดับต่าง ๆ เมื่อคิดเป็นร้อยละของจำนวนนักเรียนในแต่ละระดับความจำเป็นจะแสดงในรูป 7

ตาราง 11 ความพอใจต่อการเรียงตัวของฟัน ในแต่ละระดับความจำเป็นในการรักษาทางทันตกรรมจัดฟัน ของนักเรียนในอำเภอเมืองเชียงใหม่

ความจำเป็น		ความพอใจต่อการเรียงตัวของฟัน			รวม	ค่า χ^2	ค่า c
		พอใจ	ปานกลาง	ไม่พอใจ			
น้อย	คน	118	120	31	269	42.9***	0.25
	(ร้อยละ)	(43.9)	(44.6)	(11.5)	(100.0)		
ปานกลาง	คน	59	72	21	152		
	(ร้อยละ)	(38.8)	(47.4)	(13.8)	(100.0)		
มาก	คน	50	111	68	229		
	(ร้อยละ)	(21.8)	(48.5)	(29.7)	(100.0)		

*** มีนัยสำคัญทางสถิติที่ระดับ 0.001



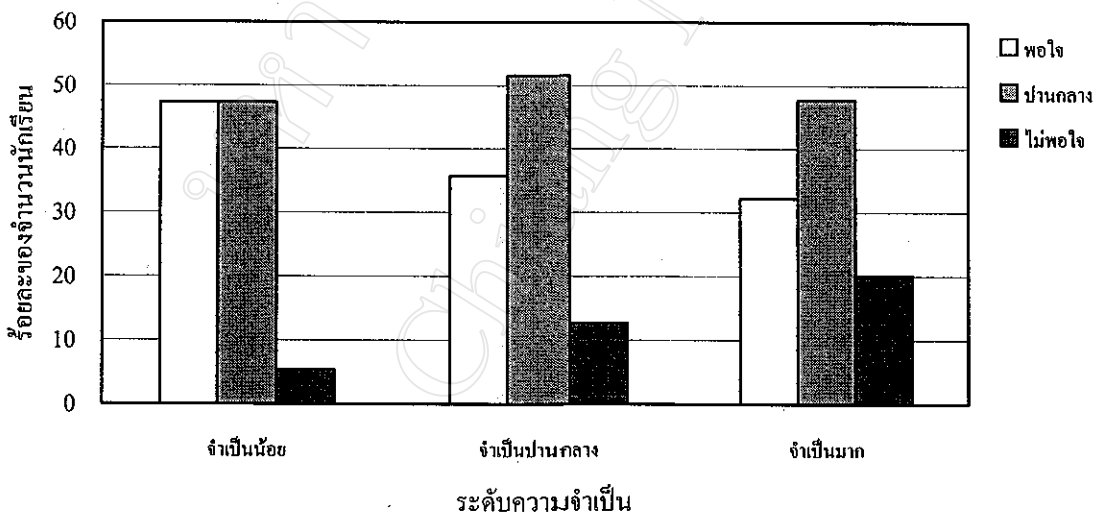
รูป 7 การกระจายความพอใจต่อการเรียงตัวของฟัน ในแต่ละระดับความจำเป็นในการรักษาของนักเรียนในอำเภอเมืองเชียงใหม่

ความสัมพันธ์ของความจำเป็นในการรักษา ส่วน เคนทิล เฮลท์ คอมโพเนนท์ และ ความพอใจต่อการเรียงตัวของฟัน ของนักเรียนในอำเภอเมืองอุดรดิตถ์ แสดงในตาราง 12 และการกระจายของความพอใจระดับต่าง ๆ ในแต่ละระดับความจำเป็นจะแสดงในรูป 8

ตาราง 12 ความพอใจต่อการเรียงตัวของฟัน ในแต่ละระดับความจำเป็นในการรักษาทางทันตกรรม จัดฟัน ของนักเรียนในอำเภอเมือง อุดรดิตถ์

ความจำเป็น	ความพอใจต่อการเรียงตัวของฟัน			รวม	ค่า χ^2	ค่า c
	พอใจ	ปานกลาง	ไม่พอใจ			
น้อย	คน	123	123	14	260	28.6***
	(ร้อยละ)	(47.3)	(47.3)	(5.4)		
ปานกลาง	คน	45	65	16	126	(100.0)
	(ร้อยละ)	(35.7)	(51.6)	(12.7)		
มาก	คน	69	102	43	214	(100.0)
	(ร้อยละ)	(32.2)	(47.7)	(20.1)		

*** มีนัยสำคัญทางสถิติที่ระดับ 0.001



รูป 8 การกระจายความพอใจต่อการเรียงตัวของฟัน ในแต่ละระดับความจำเป็นในการรักษา ของนักเรียนในอำเภอเมืองอุดรดิตถ์

เมื่อใช้สถิติ ไค-สแควร์ ทดสอบความสัมพันธ์ พบว่าระดับความพอใจต่อการเรียงตัวของฟัน สัมพันธ์กับความจำเป็นในการรักษาของนักเรียนทั้งในจังหวัดเชียงใหม่และอุดรดิตต์ ที่ระดับนัยสำคัญ 0.001 และมีค่าสัมประสิทธิ์สหสัมพันธ์เท่ากับ 0.25 และ 0.21 ตามลำดับ โดยเด็กกลุ่มที่จำเป็นน้อย ส่วนใหญ่จะพอใจต่อการเรียงตัวของฟันในระดับปานกลาง ถึงพอใจมาก และระดับความพอใจก็จะลดลงเรื่อย ๆ เมื่อความจำเป็นในการรักษามีมากขึ้น แต่โดยรวมส่วนใหญ่จะพอใจที่ระดับปานกลาง ในแต่ละระดับความจำเป็น และเมื่อเปรียบเทียบระหว่างจังหวัด ในแต่ละระดับความจำเป็น พบว่า นักเรียนอำเภอเมืองเชียงใหม่ไม่ค่อยพอใจในการเรียงตัวของฟัน เมื่อเทียบกับนักเรียนอำเภอเมืองอุดรดิตต์ ดูได้จากในกลุ่มที่จำเป็นน้อยนั้น พบว่านักเรียนจังหวัดเชียงใหม่ ที่ยังไม่พอใจต่อการเรียงตัวของฟันของตนเองเมื่อคิดเป็นร้อยละ จะมีมากกว่านักเรียนจังหวัดอุดรดิตต์ ในทางกลับกัน ในกลุ่มที่จำเป็นมากในการรักษา ก็พบว่า นักเรียนจังหวัดเชียงใหม่ ที่พอใจการเรียงตัวของฟัน มีน้อยกว่านักเรียนจังหวัดอุดรดิตต์

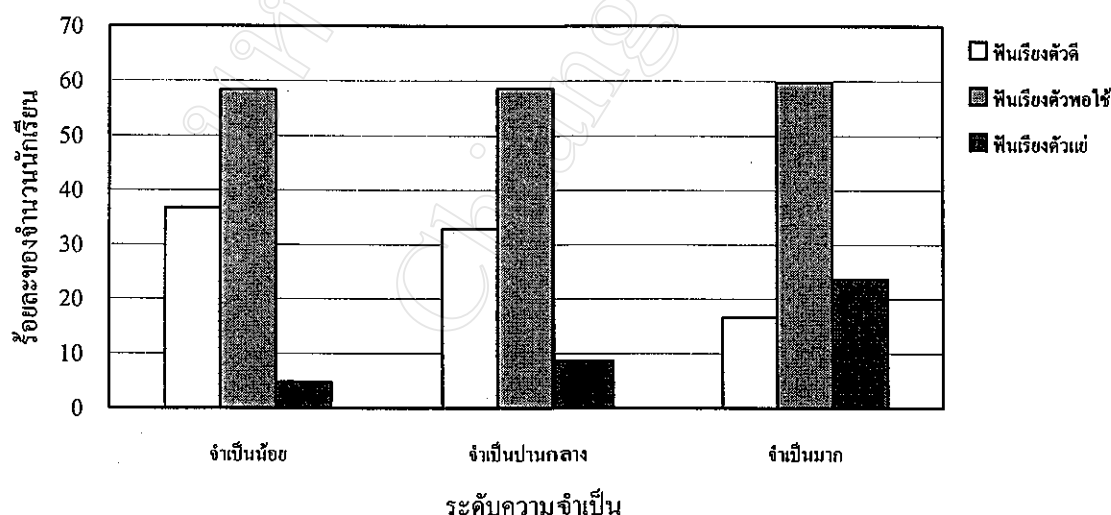
4.5.2 ความจำเป็นส่วน เดนทัล เฮลท์ คอมโพเนนท์ และการรับรู้ถึงลักษณะการเรียงตัวของฟัน

ความสัมพันธ์ของความจำเป็นในการรักษา ส่วน เดนทัล เฮลท์ คอมโพเนนท์ และ การรับรู้ถึงลักษณะการเรียงตัวของฟัน ของนักเรียนในอำเภอเมืองเชียงใหม่ จะแสดงในตาราง 13 และการกระจายของการรับรู้ระดับต่าง ๆ เมื่อคิดเป็นร้อยละของจำนวนนักเรียนในแต่ละระดับความจำเป็น จะแสดงในรูป 9

ตาราง 13 การรับรู้ถึงลักษณะการเรียงตัวของฟัน ในแต่ละระดับความจำเป็นในการรักษาทางทันตกรรมจัดฟัน ของนักเรียนในอำเภอเมืองเชียงใหม่

ความจำเป็น		การรับรู้ลักษณะการเรียงตัวของฟัน			รวม	ค่า χ^2	ค่า c
		เรียงตัวดี	พอใช้	เรียงตัวแย			
น้อย	คน	99	157	13	269	56.4***	0.28
	(ร้อยละ)	(36.8)	(58.4)	(4.8)	(100.0)		
ปานกลาง	คน	50	89	13	152		
	(ร้อยละ)	(32.9)	(58.6)	(8.6)	(100.0)		
มาก	คน	38	137	54	229		
	(ร้อยละ)	(16.6)	(59.8)	(23.6)	(100.0)		

*** มีนัยสำคัญทางสถิติที่ระดับ 0.001



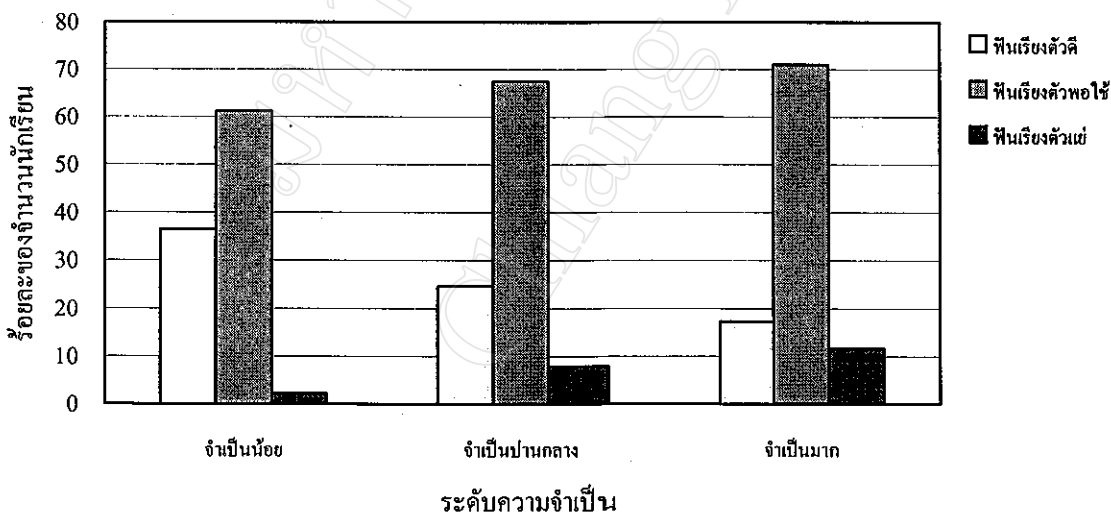
รูป 9 การกระจายการรับรู้ถึงลักษณะการเรียงตัวของฟัน ในแต่ละระดับความจำเป็นในการรักษาของนักเรียนในอำเภอเมืองเชียงใหม่

ความสัมพันธ์ของความจำเป็นในการรักษา ส่วน เดนทัล เฮลท์ คอมโพเนนท์ และ การรับรู้ถึงลักษณะการเรียงตัวของฟัน ของนักเรียนในอำเภอเมืองอุดรดิตถ์ แสดงในตาราง 14 และการกระจายของการรับรู้ระดับต่าง ๆ ในแต่ละระดับความจำเป็นจะแสดงในรูป 10

ตาราง 14 การรับรู้ถึงลักษณะการเรียงตัวของฟัน ในแต่ละระดับความจำเป็นในการรักษาทางทันตกรรมจัดฟัน ของนักเรียนในอำเภอเมืองอุดรดิตถ์

ความจำเป็น		การรับรู้ลักษณะการเรียงตัวของฟัน			รวม	ค่า χ^2	ค่า c
		เรียงตัวดี	พอใช้	เรียงตัวแย			
น้อย	คน	95	159	6	260	33.6***	0.23
	(ร้อยละ)	(36.5)	(61.2)	(2.3)	(100.0)		
ปานกลาง	คน	31	85	10	126		
	(ร้อยละ)	(24.6)	(67.5)	(7.9)	(100.0)		
มาก	คน	37	152	25	214		
	(ร้อยละ)	(17.3)	(71.0)	(11.7)	(100.0)		

*** มีนัยสำคัญทางสถิติที่ระดับ 0.001



รูป 10 การกระจายการรับรู้ถึงลักษณะการเรียงตัวของฟัน ในแต่ละระดับความจำเป็นในการรักษาของนักเรียนใน อำเภอเมืองอุดรดิตถ์

เมื่อใช้สถิติ ไค-สแควร์ ทดสอบความสัมพันธ์ดังกล่าว พบว่าการรับรู้ถึงลักษณะการเรียงตัวของฟัน สัมพันธ์กับความจำเป็นในการรักษาทางทันตกรรมจัดฟันของนักเรียนทั้งในอำเภอเมืองเชียงใหม่และอุดรดิตถ์ ที่ระดับนัยสำคัญ 0.001 และมีค่าสัมประสิทธิ์สหสัมพันธ์ เท่ากับ 0.28 และ 0.23 ตามลำดับ โดยนักเรียนกลุ่มที่จำเป็นน้อย ส่วนใหญ่ก็จะทราบว่าฟันของตนเองมีการเรียงตัวที่ดี และจำนวนคิดเป็นร้อยละของนักเรียนที่ทราบว่าฟันของตนเองมีการเรียงตัวที่แย่ ก็จะเพิ่มขึ้น เมื่อระดับความจำเป็นในการรักษาเพิ่มขึ้น แต่เมื่อเปรียบเทียบระหว่างจังหวัด ในกลุ่มที่จำเป็นมากนั้นก็เป็นที่น่าสังเกตว่า นักเรียนในทั้ง 2 จังหวัดส่วนใหญ่จะคิดว่าฟันมีการเรียงตัวที่พอใช้ โดยที่นักเรียนกลุ่มดังกล่าวในอำเภอเมืองอุดรดิตถ์ จะมีจำนวนเมื่อคิดเป็นร้อยละ มากกว่านักเรียนอำเภอเมืองเชียงใหม่ ในทางตรงข้าม ร้อยละของนักเรียนอำเภอเมืองเชียงใหม่ในกลุ่มนี้ ที่ทราบว่าฟันมีการเรียงตัวไม่ดี ก็มีมากกว่านักเรียนอำเภอเมืองอุดรดิตถ์ ดังนั้นกล่าวได้ว่า นักเรียนอำเภอเมืองเชียงใหม่ จะมีการรับรู้ถึงลักษณะการเรียงตัวของฟันดีกว่านักเรียนอำเภอเมืองอุดรดิตถ์

4.6 ความสัมพันธ์ระหว่างความต้องการในการรักษาทางทันตกรรมจัดฟัน และ ตัวแปรอื่น ๆ

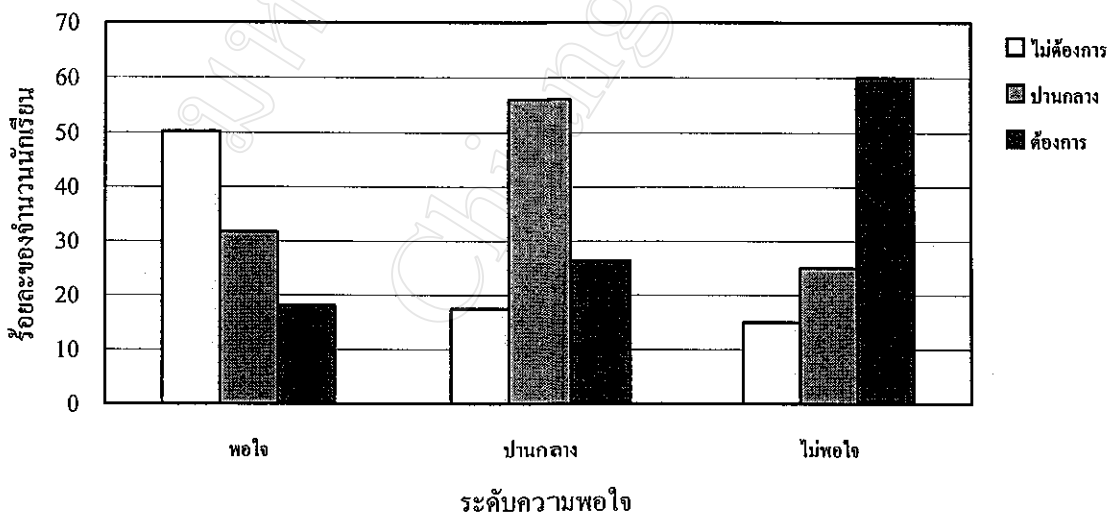
4.6.1 ความต้องการในการรักษาและความพอใจต่อการเรียงตัวของฟัน

ความสัมพันธ์ของความต้องการในการรักษาทางทันตกรรมจัดฟัน และ ระดับความพอใจต่อการเรียงตัวของฟัน ของนักเรียนในอำเภอเมืองเชียงใหม่ แสดงในตาราง 15 และการกระจายของความต้องการระดับต่าง ๆ เมื่อคิดเป็นร้อยละของจำนวนนักเรียน ในแต่ละระดับความพอใจ จะแสดงในรูป 11

ตาราง 15 ความต้องการในการรักษาทางทันตกรรมจัดฟัน ในแต่ละระดับความพอใจต่อการเรียงตัวของฟัน ของนักเรียนในอำเภอเมืองเชียงใหม่

ความพอใจต่อการเรียงตัวของฟัน		ความต้องการในการรักษา			รวม	ค่า χ^2	ค่า c
		ไม่ต้องการ	ปานกลาง	ต้องการ			
พอใจ	คน	114	72	41	227	135.2***	0.41
	(ร้อยละ)	(50.2)	(31.7)	(18.1)	(100.0)		
ปานกลาง	คน	53	170	80	303		
	(ร้อยละ)	(17.5)	(56.1)	(26.4)	(100.0)		
ไม่พอใจ	คน	18	30	72	120		
	(ร้อยละ)	(15.0)	(25.0)	(60.0)	(100.0)		

*** มีนัยสำคัญทางสถิติที่ระดับ 0.001



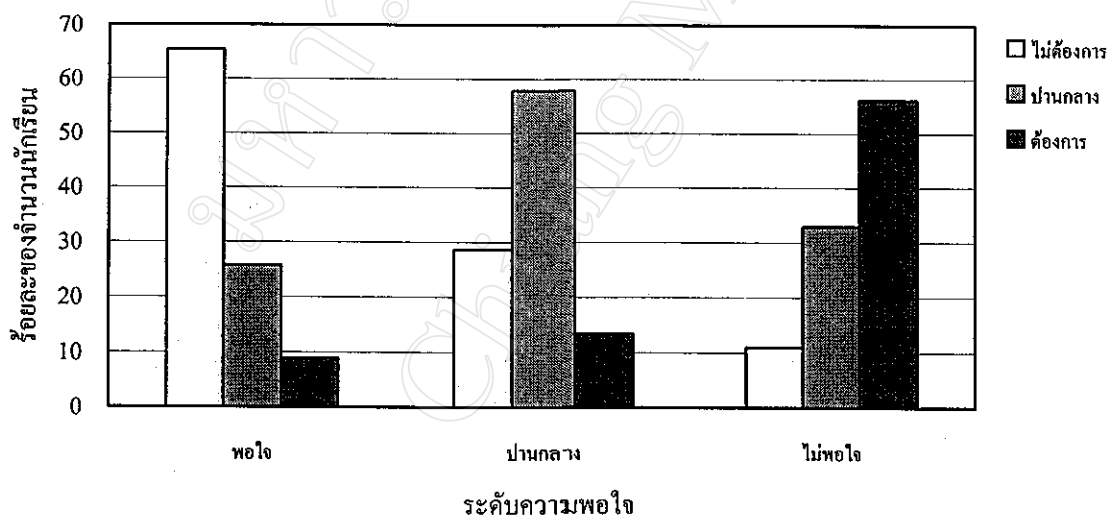
รูป 11 การกระจายความต้องการในการรักษา ในแต่ละระดับความพอใจต่อการเรียงตัวของฟัน ของนักเรียนในอำเภอเมืองเชียงใหม่

ความสัมพันธ์ของความต้องการในการรักษาทางทันตกรรมจัดฟัน และ ระดับความพอใจต่อการเรียงตัวของฟัน ของนักเรียนในอำเภอเมืองอุดรดิตถ์ จะแสดงในตาราง 16 และการกระจายของความต้องการในแต่ละระดับความพอใจ จะแสดงในรูป 12

ตาราง 16 ความต้องการในการรักษาทางทันตกรรมจัดฟัน ในแต่ละระดับความพอใจต่อการเรียงตัวของฟัน ของนักเรียนในอำเภอเมืองอุดรดิตถ์

ความพอใจต่อการเรียงตัวของฟัน	ความต้องการในการรักษา	ความต้องการในการรักษา			รวม	ค่า χ^2	ค่า c
		ไม่ต้องการ	ปานกลาง	ต้องการ			
พอใจ	คน	155	61	21	237	173.1***	0.47
	(ร้อยละ)	(65.4)	(25.7)	(8.9)	(100.0)		
ปานกลาง	คน	83	168	39	290		
	(ร้อยละ)	(28.6)	(57.9)	(13.4)	(100.0)		
ไม่พอใจ	คน	8	24	41	73		
	(ร้อยละ)	(11.0)	(32.9)	(56.2)	(100.0)		

*** มีนัยสำคัญทางสถิติที่ระดับ 0.001



รูป 12 การกระจายความต้องการในการรักษา ในแต่ละระดับความพอใจต่อการเรียงตัวของฟัน ของนักเรียนในอำเภอเมืองอุดรดิตถ์

เมื่อใช้ สถิติ ไค-สแควร์ ทดสอบความสัมพันธ์ระหว่างความต้องการในการรักษาทางทันตกรรมจัดฟัน และระดับความพอใจต่อการเรียงตัวของฟัน ของนักเรียนในอำเภอเมืองเชียงใหม่ และอำเภอเมืองอุตรดิตถ์ พบว่ามีความสัมพันธ์กันที่ระดับนัยสำคัญ 0.001 และมีค่าสัมประสิทธิ์สหสัมพันธ์เท่ากับ 0.41 และ 0.47 ตามลำดับ โดยนักเรียนกลุ่มที่มีความพอใจต่อลักษณะการเรียงตัวของฟันอยู่แล้วส่วนใหญ่ไม่ต้องการการรักษา และนักเรียนกลุ่มที่ยังไม่พอใจ ส่วนใหญ่ต้องการการรักษา แต่ก็พบว่านักเรียนอำเภอเมืองเชียงใหม่ มีความต้องการในการรักษาทางทันตกรรมจัดฟันมากกว่านักเรียนอำเภอเมืองอุตรดิตถ์ เมื่อเปรียบเทียบระหว่างจังหวัด ในแต่ละระดับความพอใจ โดยจะชัดเจนที่สุดในกลุ่มที่มีระดับความพอใจต่อการเรียงตัวของฟันปานกลาง โดยนักเรียนอำเภอเมืองเชียงใหม่กลุ่มนี้ที่ต้องการการรักษาเมื่อคิดเป็นร้อยละ จะมากกว่านักเรียนอำเภอเมืองอุตรดิตถ์ในกลุ่มเดียวกัน

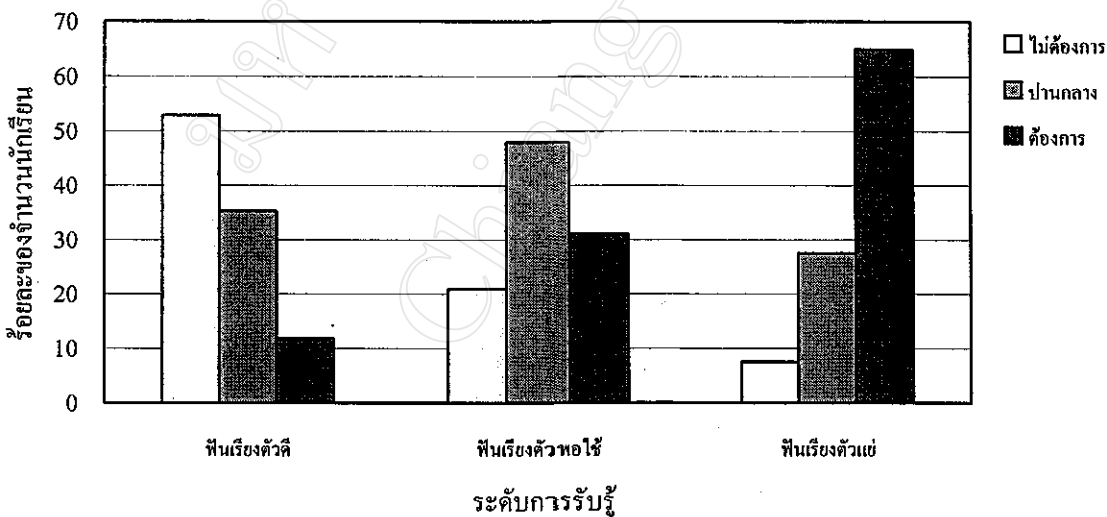
4.6.2 ความต้องการในการรักษาและการรับรู้ถึงลักษณะการเรียงตัวของฟัน

ความสัมพันธ์ของความ ต้องการในการรักษาทางทันตกรรมจัดฟัน และ การรับรู้ถึงลักษณะการเรียงตัวของฟัน ของนักเรียนในอำเภอเมืองเชียงใหม่ แสดงในตาราง 17 และการกระจายของความ ต้องการระดับต่าง ๆ เมื่อคิดเป็นร้อยละของจำนวนนักเรียนในแต่ละระดับการรับรู้ จะแสดงในรูป 13

ตาราง 17 ความต้องการในการรักษาทางทันตกรรมจัดฟัน ในแต่ละระดับการรับรู้ถึงลักษณะการเรียงตัวของฟัน ของนักเรียนในอำเภอเมืองเชียงใหม่

การรับรู้ถึงลักษณะการเรียงตัวของฟัน	การรับรู้ถึงลักษณะ	ความต้องการในการรักษา			รวม	ค่า χ^2	ค่า c
		ไม่ต้องการ	ปานกลาง	ต้องการ			
เรียงตัวดี	คน	99	66	22	187	122.9***	0.40
	(ร้อยละ)	(52.9)	(35.3)	(11.8)	(100.0)		
พอใช้	คน	80	184	119	383		
	(ร้อยละ)	(20.9)	(48.0)	(31.1)	(100.0)		
เรียงตัวแย่	คน	6	22	52	80		
	(ร้อยละ)	(7.5)	(27.5)	(65.0)	(100.0)		

*** มีนัยสำคัญทางสถิติที่ระดับ 0.001



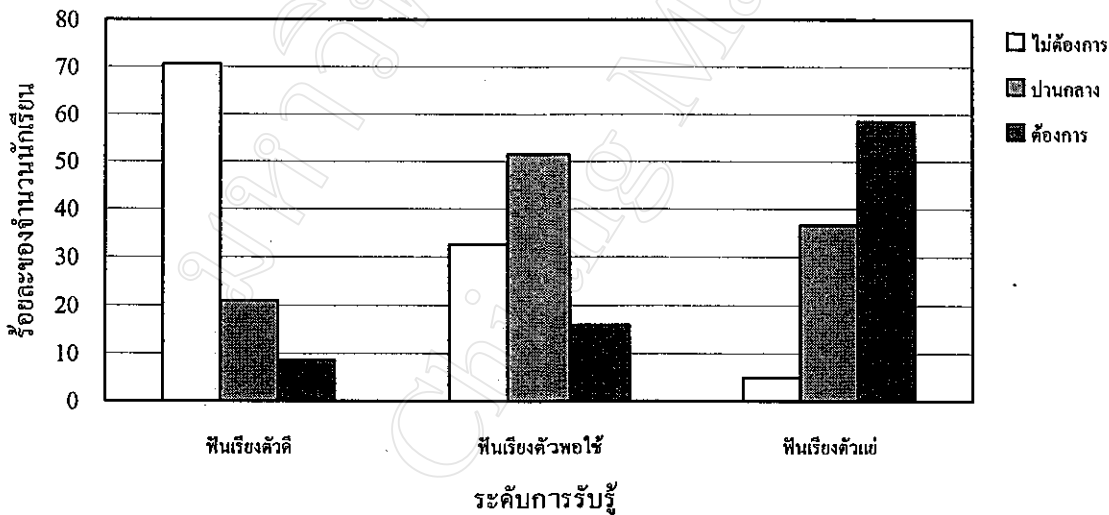
รูป 13 การกระจายความต้องการในการรักษา ในแต่ละระดับการรับรู้ถึงลักษณะการเรียงตัวของฟัน ของนักเรียนในอำเภอเมืองเชียงใหม่

ความสัมพันธ์ของความต้องการในการรักษาทางทันตกรรมจัดฟัน และ การรับรู้ถึงลักษณะการเรียงตัวของฟัน ของนักเรียนในอำเภอเมืองอุดรดิตถ์ แสดงในตาราง 18 และการกระจายของความต้องการระดับต่าง ๆ ในแต่ละระดับการรับรู้ จะแสดงในรูป 14

ตาราง 18 ความต้องการในการรักษาทางทันตกรรมจัดฟัน ในแต่ละระดับการรับรู้ถึงลักษณะการเรียงตัวของฟัน ของนักเรียนในอำเภอเมืองอุดรดิตถ์

การรับรู้ถึงลักษณะการเรียงตัวของฟัน	การรับรู้ถึงลักษณะ	ความต้องการในการรักษา			รวม	ค่า χ^2	ค่า c
		ไม่ต้องการ	ปานกลาง	ต้องการ			
เรียงตัวดี	คน	115	34	14	163	129.8***	0.42
	(ร้อยละ)	(70.6)	(20.9)	(8.6)	(100.0)		
พอใช้	คน	129	204	63	396		
	(ร้อยละ)	(32.6)	(51.5)	(15.9)	(100.0)		
เรียงตัวแย่มาก	คน	2	15	24	41		
	(ร้อยละ)	(4.9)	(36.6)	(58.5)	(100.0)		

*** มีนัยสำคัญทางสถิติที่ระดับ 0.001



รูป 14 การกระจายความต้องการในการรักษา ในแต่ละระดับการรับรู้ถึงลักษณะการเรียงตัวของฟัน ของนักเรียนในอำเภอเมืองอุดรดิตถ์

เมื่อใช้สถิติ ไค-สแควร์ ทดสอบความสัมพันธ์ดังกล่าว พบว่า ความต้องการในการรักษาทางทันตกรรมจัดฟันมีความสัมพันธ์กับการรับรู้ถึงลักษณะการเรียงตัวของฟัน ของนักเรียนทั้งในอำเภอเมืองเชียงใหม่และอุดรดิตถ์ ที่ระดับนัยสำคัญ 0.001 และมีค่าสัมประสิทธิ์สหสัมพันธ์เท่ากับ 0.40 และ 0.42 ตามลำดับ โดยนักเรียนกลุ่มที่คิดว่าฟันเรียงตัวดีแล้วส่วนใหญ่ก็ไม่ต้องการการรักษา และนักเรียนกลุ่มที่คิดว่าฟันเรียงตัวแย่มากส่วนใหญ่ก็ต้องการการรักษา และเช่นเดียวกัน พบว่า นักเรียนอำเภอเมืองเชียงใหม่ มีความต้องการในการรักษาทางทันตกรรมจัดฟัน มากกว่านักเรียนอำเภอเมืองอุดรดิตถ์ เมื่อเปรียบเทียบระหว่างจังหวัดในแต่ละระดับการรับรู้