

บทที่ 5

ผลการวิเคราะห์ทางการเงินและแนวโน้ม ของบริษัท ไทยอินเตอร์เทค จำกัด

ในการประกอบธุรกิจ ผู้บริหารต้องทราบถึงสภาพที่แท้จริงของธุรกิจในช่วงเวลาที่ผ่านมา การศึกษารายงานทางการเงินซึ่งประกอบด้วย งบดุล และงบกำไรขาดทุน เป็นวิธีหนึ่งที่ใช้ในการศึกษาสภาพธุรกิจ ซึ่งรายงานทางการเงินเหล่านี้จะสะท้อนให้เห็นถึงการตัดสินใจทางการเงินของ ผู้บริหารในช่วงเวลาที่ผ่านมา และเพื่อใช้เป็นเครื่องมือช่วยในการตัดสินใจในการกำหนดนโยบายและกลยุทธ์ในการดำเนินธุรกิจในอนาคต

การวิเคราะห์ผลการดำเนินงานของบริษัท ไทยอินเตอร์เทค จำกัด มีการนำรายงานทางการเงินซึ่งได้แก่ งบดุล และงบกำไรขาดทุนในช่วงปี 2539 ถึงปี 2544 มาศึกษาโดยอาศัยเครื่องมือทางการเงินต่าง ๆ ในการวิเคราะห์เพื่อประเมินประสิทธิภาพในการดำเนินงานของบริษัท รวมทั้งเพื่อวิเคราะห์แนวโน้มของธุรกิจ โดยผลการวิเคราะห์สรุปได้ดังนี้

ส่วนที่ 1 การวิเคราะห์โดยวิธีการย่อส่วนตามแนวดิ่ง

- 1.1 การวิเคราะห์โดยวิธีการย่อส่วนตามแนวดิ่งจากงบดุล (ตารางที่ 1)
- 1.2 การวิเคราะห์โดยวิธีการย่อส่วนตามแนวดิ่งจากงบกำไรขาดทุน (ตารางที่ 2)

ส่วนที่ 2 การวิเคราะห์โดยวิธีอัตราร้อยละของแนวโน้ม

- 2.1 การวิเคราะห์โดยวิธีอัตราร้อยละของแนวโน้มจากงบดุล (ตารางที่ 3)
- 2.2 การวิเคราะห์โดยวิธีอัตราร้อยละของแนวโน้มจากงบกำไรขาดทุน (ตารางที่ 4)

ส่วนที่ 3 การวิเคราะห์อัตราส่วน (ตารางที่ 5)

ส่วนที่ 4 การวิเคราะห์โดยวิธีคูปองท์ (ตารางที่ 6 - 11)

ส่วนที่ 5 การวิเคราะห์การถดถอยพหุคูณ (ตารางที่ 12 - 13)

ส่วนที่ 1 การวิเคราะห์โดยวิธีย่อส่วนตามแนวดิ่ง												
ตารางที่ 1 การวิเคราะห์โดยวิธีย่อส่วนตามแนวดิ่งจากงบดุล												
	ปี 2539		ปี 2540		ปี 2541		ปี 2542		ปี 2543		ปี 2544	
	บาท	ร้อยละ	บาท	ร้อยละ	บาท	ร้อยละ	บาท	ร้อยละ	บาท	ร้อยละ	บาท	ร้อยละ
รวมสินทรัพย์หมุนเวียน	10,951,739.65	31.78	8,390,896.80	28.20	8,287,339.18	27.76	18,497,820.37	47.68	10,626,567.19	34.56	7,609,118.34	28.21
สินทรัพย์ถาวร	22,531,545.63	65.39	20,582,259.18	69.17	18,955,581.62	63.49	17,801,190.36	45.89	17,485,053.22	56.86	16,868,674.92	62.54
สินทรัพย์อื่น	976,274.75	2.83	781,019.80	2.62	2,615,065.84	8.76	2,493,102.67	6.43	2,395,859.41	7.79	2,492,987.71	9.24
ลูกหนี้เงินให้กู้ยืมแก่กรรมการ	0.00	0.00	0.00	0.00	0.00	0.00	0.00	0.00	241,607.68	0.79	0.00	0.00
รวมสินทรัพย์	34,459,560.03	100.00	29,754,175.78	100.00	29,857,986.64	100.00	38,792,113.40	100.00	30,749,087.50	100.00	26,970,780.97	100.00
รวมหนี้สินหมุนเวียน	43,094,154.09	125.06	37,174,809.84	124.94	22,352,419.82	74.86	25,160,703.47	64.86	25,777,096.78	83.83	24,891,102.24	92.29
เจ้าหนี้และเงินกู้ยืมกรรมการ	0.00	0.00	0.00	0.00	11,789,746.50	39.49	6,607,179.70	17.03	0.00	0.00	0.00	0.00
หนี้สินระยะยาว	9,370,000.00	27.19	8,489,692.80	28.53	5,163,137.07	17.29	3,756,160.43	9.68	1,030,142.49	3.35	0.00	0.00
รวมหนี้สิน	52,464,154.09	152.25	45,664,502.64	153.47	39,305,303.39	131.64	35,524,043.60	91.58	26,807,239.27	87.18	24,891,102.24	92.29
รวมส่วนของผู้ถือหุ้น	(18,004,594.06)	(52.25)	(15,910,326.86)	(53.47)	(9,447,316.75)	(31.64)	3,268,069.80	8.42	3,941,848.23	12.82	2,079,678.73	7.71
รวมหนี้สินและส่วนของผู้ถือหุ้น	34,459,560.03	100.00	29,754,175.78	100.00	29,857,986.64	100.00	38,792,113.40	100.00	30,749,087.50	100.00	26,970,780.97	100.00

การวิเคราะห์โดยวิธีการย่อส่วนตามแนวดิ่ง

1.1 การวิเคราะห์โดยวิธีการย่อส่วนตามแนวดิ่งจากงบดุล

จากตารางที่ 1 แสดงการวิเคราะห์โดยวิธีการย่อส่วนตามแนวดิ่งจากงบดุลตั้งแต่ปี 2539 ถึงปี 2544 พบว่า

ด้านสินทรัพย์ในปี 2539 ถึงปี 2541 และปี 2543 ถึงปี 2544 พบว่า ในแต่ละปีมีการลงทุนในสินทรัพย์ถาวร ซึ่งได้แก่ ที่ดิน อาคาร และอุปกรณ์ ในสัดส่วนที่สูงที่สุดคือ ร้อยละ 65.39, 69.17, 63.49, 56.86 และ 62.54 ตามลำดับ แต่ในปี 2542 สัดส่วนของที่ดิน อาคาร และอุปกรณ์สัดส่วนเพียงร้อยละ 45.89 สำหรับสัดส่วนของสินทรัพย์หมุนเวียนตั้งแต่ปี 2539 ถึงปี 2541 และปี 2543 ถึงปี 2544 มีสัดส่วนร้อยละ 31.78, 28.20, 27.76, 34.56 และ 28.21 ตามลำดับ โดยในปี 2542 สินทรัพย์หมุนเวียนมีสัดส่วนที่สูงกว่าสินทรัพย์ถาวร เนื่องจากการเพิ่มขึ้นของยอดลูกหนี้การค้าและเงินล่วงหน้าค่าสินค้า ทำให้สัดส่วนของสินทรัพย์หมุนเวียนในปี 2542 สูงที่สุด คิดเป็นร้อยละ 47.68 ส่วนที่เหลือคือสัดส่วนของสินทรัพย์อื่น โดยมีสัดส่วนร้อยละ 2.83, 2.62, 8.76, 6.43, 7.79 และ 9.24 ตามลำดับ โดยสัดส่วนของสินทรัพย์อื่นได้มีแนวโน้มเพิ่มขึ้นตั้งแต่ปี 2541 เนื่องจากทางบริษัทมีบัญชีเงินมัดจำและเงินประกันที่เพิ่มขึ้น สำหรับปี 2543 มีสัดส่วนของลูกหนี้เงินให้กู้ยืมแก่กรรมการในสัดส่วนร้อยละ 0.79 ของสินทรัพย์รวม ส่วนด้านหนี้สินและส่วนของผู้ถือหุ้น ในปี 2539 ถึงปี 2544 พบว่าในแต่ละปีมีหนี้สินหมุนเวียนในสัดส่วนที่สูงที่สุดคือ ร้อยละ 125.06, 124.94, 74.86, 64.86, 83.83 และ 92.29 ตามลำดับ ซึ่งหนี้สินหมุนเวียนส่วนใหญ่เป็นเจ้าหนี้การค้าและเงินเบิกเกินบัญชี รองลงมาคือหนี้สินระยะยาว โดยมีสัดส่วนร้อยละ 27.19, 28.53, 17.29, 9.68, 3.35 และ 0 ตามลำดับ สำหรับในปี 2541 และปี 2542 มีสัดส่วนของเจ้าหนี้และเงินกู้ยืมกรรมการ โดยมีสัดส่วนร้อยละ 39.49 และ 17.03 ตามลำดับ สำหรับสัดส่วนที่ต่ำที่สุดคือ ส่วนของผู้ถือหุ้น โดยมีสัดส่วนร้อยละ (52.25), (53.47), (31.64), 8.42, 12.82 และ 7.71 ตามลำดับ

ในภาพรวมทางด้านหนี้สินและส่วนของผู้ถือหุ้น พบว่า สัดส่วนของหนี้สินรวมลดลงจากร้อยละ 152.25 ในปี 2539 เหลือเพียงร้อยละ 92.29 ในปี 2544 เนื่องจากทางบริษัทได้มีการชำระหนี้สินหมุนเวียน และหนี้สินระยะยาวมากขึ้น โดยที่หนี้สินระยะยาวลดลงจากร้อยละ 27.19 ในปี 2539 และมีการชำระหนี้สินระยะยาวทั้งหมดทำให้ไม่มีหนี้สินระยะยาวเหลืออยู่ในปี 2544 ในส่วนของผู้ถือหุ้นมีสัดส่วนเพิ่มขึ้นจากร้อยละ (52.25) ในปี 2539 เพิ่มขึ้นเป็นร้อยละ 7.71 ในปี 2544 เนื่องจากในปี 2542 ทางบริษัทมีผลการดำเนินงานที่ดี สามารถสร้างกำไรได้ดังนั้นบริษัทจึงสามารถเปลี่ยนจากขาดทุนสะสมให้เป็นกำไรสะสมได้ และส่งผลให้ส่วนของผู้ถือหุ้นมียอดเป็นบวก

ตารางที่ 2 การวิเคราะห์โดยวิธีย่อส่วนตามแนวดิ่งจากงบกำไรขาดทุน													
	ปี 2539		ปี 2540		ปี 2541		ปี 2542		ปี 2543		ปี 2544		
	บาท	ร้อยละ	บาท	ร้อยละ	บาท	ร้อยละ	บาท	ร้อยละ	บาท	ร้อยละ	บาท	ร้อยละ	
รายได้จากการขาย	40,475,773.61	99.64	45,393,036.52	97.68	49,281,846.16	93.72	68,985,202.48	99.97	64,207,043.91	97.70	58,146,746.83	99.54	
รายได้อื่น	146,162.99	0.36	3,916.94	0.01	3,303,027.98	6.28	21,072.57	0.03	85,043.47	0.13	34,517.24	0.06	
กำไรจากอัตราแลกเปลี่ยน	0.00	0.00	1,073,631.00	2.31	0.00	0.00	0.00	0.00	1,424,465.38	2.17	231,827.15	0.40	
รายได้รวม	40,621,936.60	100.00	46,470,584.46	100.00	52,584,874.14	100.00	69,006,275.05	100.00	65,716,552.76	100.00	58,413,091.22	100.00	
ต้นทุนขาย	39,305,342.69	96.76	33,273,460.21	71.60	34,137,917.69	64.92	45,969,231.46	66.62	47,821,304.53	72.77	43,778,753.37	74.95	
กำไรขั้นต้น	1,316,593.91	3.24	13,197,124.25	28.40	18,446,956.45	35.08	23,037,043.59	33.38	17,895,248.23	27.23	14,634,337.85	25.05	
ค่าใช้จ่ายในการดำเนินงาน	7,496,944.99	18.46	6,134,943.38	13.20	6,344,156.25	12.06	8,527,804.89	12.36	13,469,745.26	20.50	15,042,749.79	25.75	
ขาดทุนจากอัตราแลกเปลี่ยน	26,529.69	0.07	0.00	0.00	1,490,456.81	2.83	92,032.02	0.13	0.00	0.00	0.00	0.00	
ขาดทุนจากการจำหน่ายสินทรัพย์	0.00	0.00	0.00	0.00	0.00	0.00	277,845.29	0.40	0.00	0.00	129,137.88	0.22	
ดอกเบี้ยจ่าย	4,047,676.29	9.96	4,967,913.67	10.69	4,149,333.28	7.89	1,423,974.84	2.06	1,151,568.23	1.75	902,893.66	1.55	
ภาษีเงินได้	0.00	0.00	0.00	0.00	0.00	0.00	0.00	0.00	1,017,901.78	1.55	332,901.07	0.57	
รายการพิเศษ	0.00	0.00	0.00	0.00	0.00	0.00	0.00	0.00	1,582,254.53	2.41	64,800.00	0.11	
รายจ่ายรวม	11,571,150.97	28.48	11,102,857.05	23.89	11,983,946.34	22.79	10,321,657.04	14.96	17,221,469.80	26.21	16,472,482.40	28.20	
กำไร(ขาดทุน)สุทธิ	(10,254,557.06)	(25.24)	2,094,267.20	4.51	6,463,010.11	12.29	12,715,386.55	18.43	673,778.43	1.03	(1,838,144.55)	(3.15)	

1.2. การวิเคราะห์โดยวิธีย่อส่วนตามแนวดิ่งจากงบกำไรขาดทุน

จากตารางที่ 2 แสดงการวิเคราะห์โดยวิธีย่อส่วนตามแนวดิ่งจากงบกำไรขาดทุนตั้งแต่ปี 2539 ถึงปี 2544 พบว่า

ด้านรายได้ ตั้งแต่ปี 2539 ถึงปี 2544 รายได้ส่วนใหญ่ของบริษัทเป็นรายได้จากการขาย สัดส่วนสูงที่สุดคือร้อยละ 99.64, 97.68, 93.72, 99.97, 97.70 และ 99.54 ตามลำดับ ส่วนที่เหลือคือ รายได้อื่น โดยมีสัดส่วนร้อยละ 0.36, 0.01, 6.28, 0.03, 0.13 และ 0.06 ตามลำดับ สาเหตุที่สัดส่วน ของรายได้อื่นในปี 2541 มีสัดส่วนที่สูงมาก เนื่องจากบริษัทมีรายได้จากการขายวัตถุดิบต่อให้แก่ ผู้ผลิตรายอื่น และมีการลงบัญชีไว้ในส่วนของรายได้อื่น สำหรับปี 2540 และปี 2543 ถึงปี 2544 มี บริษัทกำไรจากอัตราแลกเปลี่ยนมีสัดส่วนร้อยละ 2.31, 2.17, และ 0.40 ตามลำดับ

ในส่วนของรายจ่ายรวม ตั้งแต่ปี 2539 ถึงปี 2544 มีสัดส่วนร้อยละ 28.48, 23.89, 22.79, 14.96, 26.21 และ 28.20 โดยเป็นสัดส่วนของต้นทุนขายมากที่สุด รองลงมาเป็นค่าใช้จ่ายในการดำเนินงาน ดอกเบี้ยจ่าย ภาษีเงินได้ และรายการพิเศษซึ่งหมายถึงภาษีเงินได้นิติบุคคลจ่ายเพิ่ม ขาดทุนจากอัตราแลกเปลี่ยน และขาดทุนจากการจำหน่ายสินทรัพย์ ตามลำดับ ทั้งนี้สัดส่วนใน แต่ละรายการตั้งแต่ปี 2539 ถึงปี 2544 ในแต่ละปีมีรายละเอียดดังนี้

ในแต่ละปีมีสัดส่วนของต้นทุนขายในสัดส่วนสูงที่สุดคือร้อยละ 96.76, 71.60, 64.92, 66.62, 72.77, และ 74.95 ตามลำดับ เนื่องจากในปี 2539 บริษัทซื้อวัตถุดิบจากผู้ขายเพียง 1 – 2 ราย ทำให้ไม่มีอำนาจต่อรองในด้านราคา จึงซื้อวัตถุดิบได้ในราคาแพง แต่สัดส่วนมีแนวโน้มลดลง ตั้งแต่ปี 2540 ซึ่งแสดงให้เห็นถึงการควบคุมต้นทุนได้มีประสิทธิภาพมากขึ้น แต่ในปี 2543 ถึงปี 2544 กลับมีแนวโน้มของสัดส่วนต้นทุนขายที่เพิ่มขึ้น เนื่องจากวัตถุดิบมีราคาสูงขึ้นประกอบกับมีผู้ ซื้อหลายราย ทำให้บริษัทมีอำนาจต่อรองในด้านราคาลดลง รองลงมาคือค่าใช้จ่ายในการดำเนินงาน มีสัดส่วนร้อยละ 18.46, 13.20, 12.06, 12.36, 20.50 และ 25.05 ตามลำดับ โดยในปี 2543 และ 2544 มีสัดส่วนที่สูงขึ้น เนื่องจากบริษัทเข้าร่วมงานแสดงสินค้าทั้งในและต่างประเทศมากขึ้น ทำให้มี ค่าใช้จ่ายในการส่งเสริมการขายและค่านายหน้าเพิ่มขึ้น ในส่วนของดอกเบี้ยจ่ายมีสัดส่วนร้อยละ 9.96, 10.69, 7.89, 2.06, 1.75 และ 1.55 ตามลำดับ สาเหตุที่สัดส่วนของดอกเบี้ยจ่ายมีแนวโน้มลดลง เนื่องจากทางบริษัทได้มีการชำระทั้งหนี้สินหมุนเวียนและหนี้สินระยะยาว ทำให้ยอดหนี้สินลดลง จึงส่งผลให้ดอกเบี้ยจ่ายลดลงด้วย สำหรับสัดส่วนของภาษีเงินได้ในปี 2543 และ 2544 มีสัดส่วน ร้อยละ 1.55 และ 0.57 ตามลำดับ ซึ่งตั้งแต่ปี 2539 - 2542 ไม่มีการจ่ายภาษีเงินได้ เนื่องจากทาง บริษัทยังสามารถใช้ผลขาดทุนสะสมย้อนหลัง 5 ปี เพื่อหักลบกับกำไรสุทธิทำให้บริษัทไม่ต้องเสีย ภาษีเงินได้แม้ว่าจะสามารถสร้างกำไรสุทธิได้ตั้งแต่ปี 2540 สำหรับรายการพิเศษในปี 2543 และ 2544 เป็นรายการภาษีเงินได้ที่บริษัทต้องจ่ายเพิ่ม มีสัดส่วนร้อยละ 2.41 และ 0.11 ตามลำดับ

รายการขาดทุนจากอัตราแลกเปลี่ยนในปี 2539 และปี 2541 ถึงปี 2542 มีสัดส่วนร้อยละ 0.07, 2.83, และ 0.13 ตามลำดับ รายการขาดทุนจากการจำหน่ายสินทรัพย์ในปี 2542 และปี 2544 มีสัดส่วนร้อยละ 0.40 และ 0.22

สำหรับกำไร(ขาดทุน)สุทธิ พบว่า ในแต่ละปีมีสัดส่วนร้อยละ (25.24), 4.51, 12.29, 18.43, 1.03 และ (3.19) ตามลำดับ สัดส่วนของกำไร(ขาดทุน)สุทธิจากการดำเนินงานที่ต่ำที่สุดคือในปี 2539 คิดเป็นร้อยละ (25.24) เนื่องจากบริษัทมีต้นทุนขายและค่าใช้จ่ายในการดำเนินงานในสัดส่วนที่สูงมาก ส่งผลให้บริษัทประสบกับภาวะขาดทุน แสดงถึงความสามารถในการควบคุมต้นทุนและค่าใช้จ่ายที่ไม่มีประสิทธิภาพ แต่ในปี 2540 ถึงปี 2542 สัดส่วนกำไรสุทธิจากการดำเนินงานมีสัดส่วนที่สูงขึ้น เนื่องจากบริษัทมีการบริหารต้นทุนที่ดีขึ้น โดยเฉพาะค่าแรงงานทางตรงเนื่องจากบริษัทมีอัตราการลาออกของพนักงานต่ำ พนักงานมีความชำนาญมากขึ้นทำให้เกิดประสิทธิภาพในการทำงานและลดของเสียที่เกิดจากการผลิตได้มาก สำหรับโซหุ่ยการผลิตมีการควบคุมค่าใช้จ่ายต่าง ๆ ได้ดีขึ้น เช่น ค่าภาชนะบรรจุและหีบห่อ ที่สามารถจัดซื้อได้ในราคาที่ถูกลง สำหรับแนวโน้มของกำไรสุทธิจากการดำเนินงานที่ลดลงตั้งแต่ปี 2543 เกิดจากยอดขายที่ลดลง เนื่องจากมีคู่แข่งมากขึ้น โดยเฉพาะคู่แข่งจากประเทศจีนที่สามารถผลิตสินค้าได้ในต้นทุนที่ต่ำ ทำให้บริษัทไม่สามารถแข่งขันด้านราคาได้ นอกจากนี้สัดส่วนของต้นทุนขายและค่าใช้จ่ายในการดำเนินงานที่เพิ่มขึ้นทุกปี เนื่องมาจากวัตถุดิบที่มีราคาสูงขึ้น และค่าใช้จ่ายที่เพิ่มขึ้น เช่น ค่าส่งเสริมการขายและค่านายหน้า ค่าซ่อมแซมและบำรุงรักษาอุปกรณ์สำนักงานต่าง ๆ ประกอบกับค่าใช้จ่ายจากภาษีเงินได้และรายการพิเศษ จึงทำให้กำไรสุทธิจากการดำเนินงานของบริษัทมีแนวโน้มลดลงจนเกิดผลขาดทุนสุทธิในปี 2544

ส่วนที่ 2 การวิเคราะห์โดยวิธีอัตราร้อยละของแนวโน้ม						
ตารางที่ 3 การวิเคราะห์โดยวิธีอัตราร้อยละของแนวโน้มจากงบดุล						
	ปี 2539	ปี 2540	ปี 2541	ปี 2542	ปี 2543	ปี 2544
	บาท	บาท	บาท	บาท	บาท	บาท
รวมสินทรัพย์หมุนเวียน	10,951,739.65	8,390,896.80	8,287,339.18	18,497,820.37	10,626,567.19	7,609,118.34
ร้อยละที่เปลี่ยนแปลง	0.00	(23.38)	(1.23)	123.21	(42.55)	(28.40)
สินทรัพย์ถาวร	22,531,545.63	20,582,259.18	18,955,581.62	17,801,190.36	17,485,053.22	16,868,674.92
ร้อยละที่เปลี่ยนแปลง	0.00	(8.65)	(7.90)	(6.09)	(1.78)	(3.53)
สินทรัพย์อื่น	976,274.75	781,019.80	2,615,065.84	2,493,102.67	2,395,859.41	2,492,987.71
ร้อยละที่เปลี่ยนแปลง	0.00	(20.00)	234.83	(4.66)	(3.90)	4.05
ลูกหนี้เงินให้กู้ยืมแก่กรรมการ	0.00	0.00	0.00	0.00	241,607.68	0.00
ร้อยละที่เปลี่ยนแปลง	0.00	0.00	0.00	0.00	0.00	(100.00)
รวมสินทรัพย์	34,459,560.03	29,754,143.75	29,857,977.50	38,792,230.52	30,749,039.27	26,970,753.10
ร้อยละที่เปลี่ยนแปลง	0.00	(13.65)	0.35	29.92	(20.73)	(12.29)
รวมหนี้สินหมุนเวียน	43,094,154.09	37,174,809.84	22,352,419.82	25,160,703.47	25,777,096.78	24,891,102.24
ร้อยละที่เปลี่ยนแปลง	0.00	(13.74)	(39.87)	12.56	2.45	(3.44)
เจ้าหนี้และเงินกู้ยืมกรรมการ	0.00	0.00	11,789,746.50	6,607,179.70	0.00	0.00
ร้อยละที่เปลี่ยนแปลง	0.00	0.00	0.00	(43.96)	(100.00)	0.00
หนี้สินระยะยาว	9,370,000.00	8,489,692.80	5,163,137.07	3,756,160.43	1,030,142.49	0.00
ร้อยละที่เปลี่ยนแปลง	0.00	(9.39)	(39.18)	(27.25)	(72.57)	(100.00)
รวมหนี้สิน	52,464,154.09	45,664,479.51	39,305,224.33	35,523,984.95	26,807,069.15	24,890,998.80
ร้อยละที่เปลี่ยนแปลง	0.00	(12.96)	(13.93)	(9.62)	(24.54)	(7.15)
รวมส่วนของผู้ถือหุ้น	(18,004,594.06)	(15,910,326.86)	(9,447,316.75)	3,268,069.80	3,941,848.23	2,079,678.73
ร้อยละที่เปลี่ยนแปลง	0.00	11.63	40.62	134.59	20.62	(47.24)
รวมหนี้สินและส่วนของผู้ถือหุ้น	34,459,560.03	29,754,152.65	29,857,907.58	38,792,045.13	30,748,892.84	26,970,670.39
ร้อยละที่เปลี่ยนแปลง	0.00	(13.65)	0.35	29.92	(20.73)	(12.29)

การวิเคราะห์โดยวิธีอัตราร้อยละของแนวโน้ม

2.1 การวิเคราะห์โดยวิธีอัตราร้อยละของแนวโน้มจากงบดุล

จากตารางที่ 3 แสดงการวิเคราะห์แนวโน้มตามร้อยละจากงบดุล ตั้งแต่ปี 2539 ถึงปี 2544 พบว่า

ด้านสินทรัพย์หมุนเวียน ในปี 2540 และปี 2541 มีแนวโน้มลดลงเมื่อเทียบกับปีก่อนหน้า คิดเป็นสัดส่วนร้อยละ (23.38) และ (1.23) เป็นผลจากบัญชีสินค้าคงเหลือที่มีแนวโน้มลดลง ในช่วงปี 2540 และปี 2541 ประกอบกับการลดลงของบัญชีเงินค้ำประกัน ในปี 2541 และสัดส่วนได้เพิ่มขึ้นในปี 2542 คิดเป็นสัดส่วนร้อยละ 123.21 เนื่องจากยอดลูกหนี้และเงินล่วงหน้าค่าสินค้าที่เพิ่มสูงมาก และกลับลดลงอีกในปี 2543 และ 2544 คิดเป็นสัดส่วนร้อยละ (42.55) และ (28.40) ตามลำดับ เนื่องจากการได้รับการชำระหนี้จากลูกหนี้การค้า ทำให้ยอดลูกหนี้การค้าลดลงมาก และการลดลงของบัญชีเงินล่วงหน้าค่าสินค้า ส่งผลให้สัดส่วนของสินทรัพย์หมุนเวียนในปี 2543 และ ปี 2544 ลดลงด้วย

ด้านสินทรัพย์ถาวร พบว่า ตั้งแต่ปี 2540 ถึงปี 2544 มีแนวโน้มลดลงเมื่อเทียบกับปีก่อนหน้า คิดเป็นสัดส่วนร้อยละ (8.65), (7.90), (6.09), (1.78) และ (3.53) ตามลำดับ สาเหตุที่สัดส่วนสินทรัพย์ถาวรมีแนวโน้มลดลงนั้น เนื่องจากสินทรัพย์ถาวรของบริษัทได้ถูกหักค่าเสื่อมราคาสะสมเพิ่มมากขึ้นทุกปี และในปี 2543 ที่มีค่าต่ำที่สุดนั้น เนื่องจากการเปลี่ยนแปลงวิธีการหักค่าเสื่อมราคาจากวิธียอดลดลงเป็นวิธีเส้นตรง และสินทรัพย์ถาวรบางส่วนถูกหักค่าเสื่อมราคาสะสมจนหมดมูลค่าตามบัญชีแล้ว

ด้านสินทรัพย์อื่น พบว่า มีแนวโน้มการเปลี่ยนแปลงที่ไม่แน่นอน เมื่อเปรียบเทียบกับปีก่อนหน้า โดยมีแนวโน้มคิดเป็นร้อยละ (20.00), 234.83, (4.66), (3.90) และ 4.05 ตามลำดับ สำหรับปี 2541 ที่มีสัดส่วนเพิ่มขึ้นสูงมากจากปี 2540 เนื่องจากมีบัญชีเงินมัดจำและเงินประกันและรายจ่ายรอดักบัญชีที่เพิ่มสูงขึ้นมาก และมีแนวโน้มลดลงในปี 2542 และปี 2543 สำหรับปี 2544 มีสัดส่วนของสินทรัพย์อื่นเพิ่มสูงขึ้น เนื่องจากมีรายการภาษีเงินได้นิติบุคคลที่เพิ่มขึ้น

ด้านสินทรัพย์รวมมีแนวโน้มการเปลี่ยนแปลงที่ไม่แน่นอนเมื่อเปรียบเทียบกับปีก่อนหน้า โดยปี 2540 มีแนวโน้มลดลงคิดเป็นสัดส่วนร้อยละ (13.65) และเพิ่มในปี 2541 และ 2542 คิดเป็นสัดส่วนร้อยละ 0.35 และ 29.92 ตามลำดับ และลดลงอย่างมากในปี 2543 และปี 2544 คิดเป็นสัดส่วนร้อยละ (20.73) และ (12.29) ตามลำดับ จะเห็นได้ว่าในปี 2540 สัดส่วนที่ลดลงเกิดจากการลดลงของทั้ง สินทรัพย์หมุนเวียน สินทรัพย์ถาวร และสินทรัพย์อื่น จึงส่งผลให้สัดส่วนของสินทรัพย์รวมลดลงด้วย สำหรับสัดส่วนที่เพิ่มขึ้นในปี 2541 เนื่องจากการเพิ่มของสินทรัพย์อื่นที่มีสัดส่วนเพิ่มขึ้น และในปี 2542 ที่มีสัดส่วนสูงสุดนั้น เนื่องจากสินทรัพย์หมุนเวียนได้เพิ่มขึ้นจากปี

2541 ถึงร้อยละ 123.21 โดยเฉพาะในส่วนของลูกหนี้การค้าและเงินล่วงหน้าค่าสินค้า และสัดส่วนของสินทรัพย์รวมได้กลับลดลงในปี 2543 และ 2544 เนื่องจากสินทรัพย์หมุนเวียนและสินทรัพย์ถาวรได้มีสัดส่วนลดลง โดยเฉพาะสินทรัพย์หมุนเวียนที่มี สัดส่วนลดลงถึงร้อยละ 42.55 และ 28.40 ตามลำดับ

ด้านหนี้สินหมุนเวียน พบว่า ในปี 2540 และปี 2541 มีแนวโน้มลดลงโดยคิดเป็นร้อยละ (13.74) และ (39.87) ตามลำดับ เนื่องจากการลดลงของเจ้าหนี้การค้าและสินเชื่อเพื่อการส่งออก และสัดส่วนกลับเพิ่มสูงขึ้นในปี 2542 และ 2543 โดยคิดเป็นร้อยละ 12.56 และ 2.45 ตามลำดับ เนื่องจากการเพิ่มขึ้นของเจ้าหนี้การค้าในปี 2542 การเพิ่มขึ้นของเงินเบิกเกินบัญชีในปี 2543 และการเพิ่มขึ้นของหนี้สินหมุนเวียนอื่นในปี 2542 และปี 2543 สัดส่วนของหนี้สินหมุนเวียนกลับลดลงอีกในปี 2544 คิดเป็นร้อยละ (3.44) เนื่องจากการลดลงของเจ้าหนี้การค้า เจ้าหนี้กรมสรรพากร ค่าใช้จ่ายค้างจ่าย และหนี้สินหมุนเวียนอื่น

ด้านเจ้าหนี้และเงินกู้ยืมกรรมการ พบว่า ในปี 2539 และ 2540 บริษัทไม่มีการก่อหนี้ โดยจะเริ่มมีการก่อหนี้ตั้งแต่ปี 2541 และมีแนวโน้มลดลงจนเป็น 0 ในปี 2542 และ 2543 คิดเป็นสัดส่วน (43.96) และ (100.00) ตามลำดับ

ด้านหนี้สินระยะยาว พบว่า ตั้งแต่ปี 2540 ถึงปี 2544 มีแนวโน้มลดลงทุกปีเมื่อเปรียบเทียบกับปีก่อนหน้าคิดเป็นสัดส่วนร้อยละ (9.39), (39.18), (27.25), (72.57) และ (100.00) ตามลำดับ เนื่องจากบริษัทได้มีการชำระหนี้ให้แก่ธนาคารอย่างต่อเนื่องตั้งแต่ปี 2540

ด้านหนี้สินรวม มีแนวโน้มการเปลี่ยนแปลงลดลงอย่างต่อเนื่องเมื่อเปรียบเทียบกับปีก่อนหน้า ตั้งแต่ปี 2540 ถึงปี 2544 คิดเป็นสัดส่วนร้อยละ (12.96), (13.93), (9.62), (24.54) และ (7.15) ตามลำดับ ในปี 2540 และ 2541 สัดส่วนของหนี้สินรวมลดลงเนื่องจากการลดลงของทั้งหนี้สินหมุนเวียนและหนี้สินระยะยาว สำหรับสัดส่วนที่ลดลงตั้งแต่ปี 2542 เป็นต้นไป เนื่องจากการลดลงของหนี้สินระยะยาวและหนี้สินอื่นซึ่งเกิดจากการที่บริษัทมีการชำระหนี้อย่างต่อเนื่อง

สำหรับด้านส่วนของผู้ถือหุ้น พบว่าตั้งแต่ปี 2539 ถึงปี 2541 สัดส่วนมีแนวโน้มเพิ่มขึ้นอย่างต่อเนื่องเมื่อเปรียบเทียบกับปีก่อนหน้าคิดเป็นสัดส่วนร้อยละ 11.63, 40.62, 134.59 และ 20.62 ตามลำดับ เนื่องจากบริษัทมีการดำเนินงานที่ดีขึ้น ส่งผลให้ขาดทุนสะสมลดลงทุกปี แต่กลับมีสัดส่วนที่ลดลงในปี 2544 คิดเป็นสัดส่วนร้อยละ (47.24) เนื่องจากในปี 2544 เกิดภาวะขาดทุนจากการดำเนินงาน ทำให้ยอดขาดทุนสะสมกลับเพิ่มขึ้น

ตารางที่ 4 การวิเคราะห์โดยวิธีอัตราร้อยละของแนวโน้มจากงบกำไรขาดทุน						
	ปี 2539	ปี 2540	ปี 2541	ปี 2542	ปี 2543	ปี 2544
	บาท	บาท	บาท	บาท	บาท	บาท
รายได้จากการขาย	40,475,773.61	45,393,036.52	49,281,846.16	68,985,202.48	64,207,043.91	58,146,746.83
ร้อยละที่เปลี่ยนแปลง	0.00	12.15	8.57	39.98	(6.93)	(9.44)
รายได้อื่น	146,162.99	3,916.94	3,303,027.98	21,072.57	85,043.47	34,517.24
ร้อยละที่เปลี่ยนแปลง	0.00	(97.32)	84,226.74	(99.36)	303.57	(59.41)
กำไรจากอัตราแลกเปลี่ยน	0.00	1,073,631.00	0.00	0.00	1,424,465.38	231,827.15
ร้อยละที่เปลี่ยนแปลง	0.00	0.00	(100.00)	0.00	0.00	(83.73)
รายได้รวม	40,621,936.60	46,470,584.46	52,584,874.14	69,006,275.05	65,716,552.76	58,413,091.22
ร้อยละที่เปลี่ยนแปลง	0.00	14.40	13.16	31.23	(4.77)	(11.11)
ต้นทุนขาย	39,305,342.69	33,273,460.21	34,137,917.69	45,969,231.46	47,821,304.53	43,778,753.37
ร้อยละที่เปลี่ยนแปลง	0.00	(15.35)	2.60	34.66	4.03	(8.45)
กำไรขั้นต้น	1,316,593.91	13,197,124.25	18,446,956.45	23,037,043.59	17,895,248.23	14,634,337.85
ร้อยละที่เปลี่ยนแปลง	0.00	902.37	39.78	24.88	(22.32)	(18.22)
ค่าใช้จ่ายในการดำเนินงาน	7,496,944.99	6,134,943.38	6,344,156.25	8,527,804.89	13,469,745.26	15,042,749.79
ร้อยละที่เปลี่ยนแปลง	0.00	(18.17)	3.41	34.42	57.95	11.68
ขาดทุนจากอัตราแลกเปลี่ยน	26,529.69	0.00	1,490,456.81	92,032.02	0.00	0.00
ร้อยละที่เปลี่ยนแปลง	0.00	(100.00)	0.00	(93.83)	(100.00)	0.00
ขาดทุนจากการจำหน่ายสินทรัพย์	0.00	0.00	0.00	277,845.29	0.00	129,137.88
ร้อยละที่เปลี่ยนแปลง	0.00	0.00	0.00	0.00	(100.00)	0.00
ดอกเบี้ยจ่าย	4,047,676.29	4,967,913.67	4,149,333.28	1,423,974.84	1,151,568.23	902,893.66
ร้อยละที่เปลี่ยนแปลง	0.00	22.73	(16.48)	(65.68)	(19.13)	(21.59)
ภาษีเงินได้	0.00	0.00	0.00	0.00	1,017,901.78	332,901.07
ร้อยละที่เปลี่ยนแปลง	0.00	0.00	0.00	0.00	0.00	(67.30)
รายการพิเศษ	0.00	0.00	0.00	0.00	1,582,254.53	64,800.00
ร้อยละที่เปลี่ยนแปลง	0.00	0.00	0.00	0.00	0.00	(95.90)
ค่าใช้จ่ายรวม	11,571,150.97	11,102,857.05	11,983,946.34	10,321,657.04	17,221,469.80	16,472,482.40
ร้อยละที่เปลี่ยนแปลง	0.00	(4.05)	7.94	(13.87)	66.85	(4.35)
กำไร(ขาดทุน)สุทธิ	(10,254,557.06)	2,094,267.20	6,463,010.11	12,715,386.55	673,778.43	(1,838,144.55)
ร้อยละที่เปลี่ยนแปลง	0.00	120.42	208.60	96.74	(94.70)	(372.81)

หมายเหตุ รายการพิเศษหมายถึง ภาษีเงินได้นิติบุคคลจ่ายเพิ่ม

2.2 การวิเคราะห์โดยวิธีอัตราร้อยละของแนวโน้มจากงบกำไรขาดทุน

จากตารางที่ 4 แสดงการวิเคราะห์แนวโน้มตามร้อยละจากงบกำไรขาดทุน ตั้งแต่ปี 2539 ถึงปี 2544 พบว่า ในส่วนของรายได้จากการขาย มีแนวโน้มเพิ่มขึ้นตั้งแต่ปี 2540 ถึงปี 2542 เมื่อเทียบกับปีก่อนคิดเป็นสัดส่วนร้อยละ 12.15, 8.57 และ 39.98 ตามลำดับ เนื่องจากบริษัทสามารถสร้างยอดขายได้เพิ่มขึ้นทุกปีโดยได้มีการทำธุรกิจทั้งกับลูกค้าเก่าและลูกค้าใหม่อย่างต่อเนื่อง แต่สัดส่วนกลับลดลงในปี 2543 และปี 2544 คิดเป็นสัดส่วนร้อยละ (6.93) และ (9.44) ตามลำดับ เนื่องจากการแข่งขันด้านราคาที่สูงขึ้น และจำนวนคู่แข่งที่ผลิตสินค้าประเภทเดียวกันเพิ่มมากขึ้น โดยเฉพาะคู่แข่งจากประเทศจีน

ด้านรายได้อื่น ซึ่งได้แก่ ดอกเบี้ยรับ และ รายได้เบ็ดเตล็ด เช่น รายได้จากการขายเศษไม้ และจี้บ พบว่า มีแนวโน้มที่ไม่แน่นอน โดยในปี 2540 มีแนวโน้มลดลงจากปี 2539 คิดเป็นร้อยละ (97.32) เนื่องจากในปี 2539 บริษัทมีรายได้จากการขายเศษไม้ค่อนข้างสูงเพราะมีการควบคุมการผลิตที่ไม่มีประสิทธิภาพทำให้เกิดของเสียจากการผลิตเป็นจำนวนมาก และในปี 2541 มีแนวโน้มเพิ่มขึ้นคิดเป็นร้อยละ 84,226.14 จากปีก่อนหน้าเนื่องจากการขายวัตถุดิบต่อให้แก่ผู้ผลิตรายอื่น และมีแนวโน้มลดลงในปี 2542 คิดเป็นร้อยละ (84.09) และกลับมีแนวโน้มเพิ่มขึ้นในปี 2543 คิดเป็นร้อยละ 303.57 และลดลงในปี 2544 คิดเป็นร้อยละ (59.41) เมื่อเปรียบเทียบกับปีก่อนหน้า

ด้านกำไรจากอัตราแลกเปลี่ยน พบว่า ในปี 2540 บริษัทมีกำไรจากอัตราแลกเปลี่ยน และมีแนวโน้มลดลงในปี 2541 คิดเป็นร้อยละ (100.00) โดยในปี 2541 และปี 2542 บริษัทไม่มีกำไรจากอัตราแลกเปลี่ยน และในปี 2543 บริษัทมีกำไรจากอัตราแลกเปลี่ยนอีกครั้งและมีแนวโน้มลดลงในปี 2544 คิดเป็นร้อยละ (83.73)

ด้านรายได้รวมตั้งแต่ปี 2540 ถึงปี 2542 มีแนวโน้มเพิ่มขึ้นเมื่อเปรียบเทียบกับปีก่อนคิดเป็นร้อยละ 14.40, 13.16 และ 31.23 ตามลำดับ และกลับลดลงในปี 2543 และ 2544 คิดเป็นร้อยละ (4.77) และ (11.11) ตามลำดับ จะเห็นได้ว่าสัดส่วนของรายได้รวมจะแปรผันโดยตรงกับสัดส่วนของรายได้จากการขาย เนื่องจากรายได้จากการขายมีสัดส่วนที่สูงและเป็นสาระสำคัญของรายได้รวม

ด้านต้นทุนขาย พบว่า มีแนวโน้มการเปลี่ยนแปลงที่ไม่แน่นอน โดยในปี 2540 มีแนวโน้มลดลงเมื่อเปรียบเทียบกับปีก่อนหน้าคิดเป็นร้อยละ (15.35) เนื่องจากบริษัทมีการควบคุมต้นทุนในส่วนของวัสดุการผลิตได้ดีขึ้น โดยเฉพาะค่าภษณะบรรจุและหีบห่อ วัตถุดิบทางอ้อม และวัสดุใช้สิ้นเปลือง แต่กลับมีแนวโน้มเพิ่มขึ้นในปี 2541 ถึงปี 2543 คิดเป็นร้อยละ 2.60, 34.66 และ 4.03 ตามลำดับ เนื่องจากค่าวัสดุการผลิตที่เพิ่มขึ้น และราคาวัตถุดิบที่สูงขึ้น แต่ในปี 2544 มีแนวโน้มลดลงคิดเป็นร้อยละ (8.45) เนื่องจากรายได้จากการขายของบริษัทลดลง ส่งผลทำให้

ต้นทุนขายมีสัดส่วนที่ลดลงด้วย แต่จะสังเกตได้ว่า สัดส่วนของต้นทุนขายลดลงน้อยกว่าสัดส่วนของรายได้จากการขาย ซึ่งสะท้อนให้เห็นถึงประสิทธิภาพในการควบคุมและบริหารต้นทุนของบริษัทที่ต่ำลง

ด้านกำไรขั้นต้น พบว่า ระหว่างปี 2540 ถึงปี 2542 มีแนวโน้มเพิ่มขึ้นเมื่อเปรียบเทียบกับปีก่อนหน้าคิดเป็นร้อยละ 902.37, 39.78 และ 24.88 ตามลำดับ เนื่องจากบริษัทสามารถสร้างยอดขายได้เพิ่มขึ้น ประกอบกับบริษัทสามารถควบคุมและบริหารต้นทุนได้ดี โดยสังเกตได้จากสัดส่วนของต้นทุนขายที่เพิ่มขึ้นในอัตราที่น้อยกว่าการเพิ่มของสัดส่วนรายได้จากการขาย และมีแนวโน้มลดลงในปี 2543 และ 2544 คิดเป็นร้อยละ (22.32) และ (18.22) ตามลำดับ เนื่องจากการขึ้นราคาของวัตถุดิบ ทำให้ต้นทุนขายสูง ในขณะที่ยอดขายมีแนวโน้มลดลง

ด้านค่าใช้จ่ายในการดำเนินงาน ในปี 2540 มีแนวโน้มลดลงจากปี 2539 คิดเป็นร้อยละ (18.17) เนื่องจากในปี 2540 กรรมการผู้ถือหุ้นของบริษัท 1 ราย ลาออกจากการเป็นผู้บริหารของบริษัท ทำให้ค่าใช้จ่ายด้านเงินเดือนของบริษัทลดลง และในปี 2541 ถึงปี 2543 ค่าใช้จ่ายในการดำเนินงานของบริษัทมีแนวโน้มเพิ่มสูงขึ้นอย่างต่อเนื่อง คิดเป็นร้อยละ 3.41, 34.42 และ 57.95 ตามลำดับเมื่อเปรียบเทียบกับปีก่อนหน้า เนื่องจากบริษัทมีการส่งเสริมการขายเพิ่มมากขึ้น โดยการเข้าร่วมงานแสดงสินค้าทั้งในประเทศและต่างประเทศ ทำให้ค่าใช้จ่ายในการส่งเสริมการขายและค่าโฆษณาเพิ่มสูงขึ้นด้วย และในปี 2544 มีแนวโน้มเพิ่มขึ้นร้อยละ 11.68 โดยเพิ่มขึ้นในอัตราที่ต่ำกว่าในช่วงปี 2541 ถึงปี 2543

ด้านรายการขาดทุนจากอัตราแลกเปลี่ยน พบว่า ในปี 2539 บริษัทมีรายการขาดทุนจากอัตราแลกเปลี่ยน แต่ในปี 2540 บริษัทมีกำไรจากอัตราแลกเปลี่ยนทำให้รายการขาดทุนจากอัตราแลกเปลี่ยนมีแนวโน้มลดลง คิดเป็นร้อยละ (100.00) และมีรายการขาดทุนจากอัตราแลกเปลี่ยนอีกครั้งในปี 2541 และมีแนวโน้มลดลงในปี 2542 ถึงปี 2543 คิดเป็นร้อยละ (93.83) และ (100.00) ตามลำดับ

ด้านรายการขาดทุนจากการจำหน่ายสินทรัพย์ พบว่า ในปี 2542 บริษัทมีรายการขาดทุนจากการจำหน่ายสินทรัพย์ และมีแนวโน้มลดลงคิดเป็นร้อยละ (100.00) เนื่องจากในปี 2543 บริษัทมีการจำหน่ายสินทรัพย์ทำให้รายการขาดทุนจากการจำหน่ายสินทรัพย์เท่ากับ 0 และมีรายการขาดทุนอีกครั้งในปี 2544

ด้านดอกเบี้ยจ่ายในปี 2540 พบว่า มีแนวโน้มเพิ่มขึ้นเมื่อเปรียบเทียบกับปีก่อนหน้าคิดเป็นร้อยละ 22.73 และ ตั้งแต่ปี 2541 ถึงปี 2544 มีแนวโน้มลดลงอย่างต่อเนื่องคิดเป็นร้อยละ (16.48), (65.68), (19.13) และ (21.59) ตามลำดับ เนื่องจากบริษัทได้มีการชำระหนี้สินหมุนเวียนและหนี้สินระยะยาว ทำให้ยอดหนี้สินลดลงส่งผลให้ดอกเบี้ยจ่ายลดลงด้วย

ด้านภาษีเงินได้ตั้งแต่ปี 2539 ถึงปี 2542 บริษัทมีผลขาดทุนสะสมทำให้ไม่มีค่าใช้จ่ายด้านภาษี และเริ่มมีการจ่ายภาษีเงินได้ในปี 2543 เนื่องจากปีก่อนหน้าบริษัทยังสามารถนำผลขาดทุนสะสมย้อนหลัง 5 ปีมาหักลบกำไรสุทธิจากการดำเนินงานได้ ทำให้ไม่มีรายจ่ายด้านภาษีเงินได้สำหรับในปี 2544 รายจ่ายด้านภาษีเงินได้มีแนวโน้มลดลงเมื่อเปรียบเทียบกับปีก่อนหน้า คิดเป็นร้อยละ (67.30) เนื่องจากบริษัทสามารถสร้างรายได้จากการขายลดลงในขณะที่ต้นทุนกลับเพิ่มขึ้น ทำให้กำไรสุทธิลดลง ส่งผลให้เสียภาษีเงินได้ลดลงตามด้วย

ด้านรายการพิเศษ ซึ่งหมายถึง รายการภาษีเงินได้นิติบุคคลจ่ายเพิ่ม พบว่า ในปี 2543 บริษัทต้องจ่ายภาษีเพิ่มจากรายได้กำไรสุทธิที่เกิดขึ้นในปี 2542 หลังหักผลขาดทุนสะสมย้อนหลัง 5 ปีแล้ว และมีแนวโน้มลดลงในปี 2544 คิดเป็นร้อยละ (95.90)

ด้านค่าใช้จ่ายรวม พบว่า มีแนวโน้มการเปลี่ยนแปลงที่ไม่แน่นอน โดยในปี 2540 มีแนวโน้มลดลงเมื่อเปรียบเทียบกับปีก่อนหน้า คิดเป็นร้อยละ (4.05) เนื่องจากมีค่าใช้จ่ายในการดำเนินงานลดลง และปี 2541 มีแนวโน้มเพิ่มขึ้น คิดเป็นร้อยละ 7.94 เนื่องจากบริษัทมีผลขาดทุนจากอัตราแลกเปลี่ยน ในปี 2542 มีแนวโน้มลดลงคิดเป็นร้อยละ (13.87) เนื่องจากดอกเบี้ยจ่ายมีแนวโน้มลดลงมาก สำหรับปี 2543 มีแนวโน้มเพิ่มขึ้นคิดเป็นร้อยละ 66.85 เนื่องจากค่าใช้จ่ายในการดำเนินงานที่เพิ่มขึ้น ในส่วนของค่าส่งเสริมการขายและค่านายหน้า รวมทั้งค่าใช้จ่ายในส่วน of รายการพิเศษ และปี 2544 มีแนวโน้มลดลงคิดเป็นร้อยละ (4.35) เนื่องจากรายการพิเศษมีแนวโน้มลดลงอย่างมาก

ด้านกำไร(ขาดทุน)สุทธิ พบว่า ในปี 2540 ถึงปี 2542 มีแนวโน้มเพิ่มขึ้นเมื่อเปรียบเทียบกับปีก่อนหน้าคิดเป็นร้อยละ 120.42, 208.60 และ 96.74 เนื่องจากบริษัทสามารถดำเนินงานได้ มีประสิทธิภาพมากขึ้น สามารถสร้างรายได้จากการขายได้สูงและบริหารต้นทุนได้ดี ทำให้กำไรสุทธิเพิ่มขึ้นทุกปี และมีแนวโน้มลดลงในปี 2543 และ 2544 คิดเป็นร้อยละ (94.70) และ (372.81) ตามลำดับ เนื่องจากการแข่งขันด้านราคาสูง และมีผู้ผลิตรายใหม่ในสินค้าประเภทเดียวกับเพิ่มมากขึ้น ทำให้ยอดขายลดลง อีกทั้งต้นทุนขายกลับเพิ่มสูงขึ้นเนื่องจากราคาวัตถุดิบและการดำเนินงานของบริษัทที่มีประสิทธิภาพลดลง ส่งผลให้บริษัทมีกำไรสุทธิลดลงในปี 2543 และเกิดผลขาดทุนสุทธิในปี 2544

ส่วนที่ 3 การวิเคราะห์อัตราส่วน							
ตารางที่ 5 การวิเคราะห์อัตราส่วน							
อัตราส่วน	ปี 2539	ปี 2540	ปี 2541	ปี 2542	ปี 2543	ปี 2544	เฉลี่ย
1. อัตราส่วนวัดสภาพคล่อง							
อัตราส่วนทุนหมุนเวียน (เท่า)	0.25	0.23	0.37	0.74	0.41	0.31	0.38
อัตราส่วนทุนหมุนเวียนเร็ว (เท่า)	0.10	0.11	0.24	0.60	0.26	0.22	0.26
2. อัตราส่วนวัดความสามารถในการบริหารสินทรัพย์							
อัตรากำไรสุทธิของสินค้างเหลือ (รอบ)	6.28	10.79	17.49	20.06	16.83	28.70	16.69
อัตรากำไรสุทธิของลูกหนี้ (รอบ)	11.41	40.64	11.17	8.43	14.76	12.97	16.57
ระยะเวลาการเก็บหนี้ (วัน)	31.56	8.86	32.22	42.70	24.39	27.75	27.91
อัตรากำไรสุทธิของสินทรัพย์ถาวร (เท่า)	1.80	2.21	2.60	3.88	3.67	3.45	2.93
อัตรากำไรสุทธิของสินทรัพย์รวม (เท่า)	1.17	1.53	1.65	1.78	2.09	2.16	1.73
3. อัตราส่วนวัดความสามารถในการบริหารหนี้สิน							
อัตราส่วนหนี้สินรวมต่อสินทรัพย์รวม (เท่า)	1.52	1.53	1.32	0.92	0.87	0.92	1.18
อัตราส่วนแสดงความสามารถในการจ่ายดอกเบี้ย (เท่า)	0.00	1.42	2.56	9.93	3.84	0.00	2.96
4. อัตราส่วนวัดความสามารถในการทำกำไร							
อัตราผลตอบแทนจากกำไรสุทธิ (เปอร์เซ็นต์)	(25.34)	4.61	13.11	18.43	1.05	(3.16)	1.45
อัตราผลตอบแทนจากการลงทุน (เปอร์เซ็นต์)	(29.76)	7.04	21.65	32.78	2.19	(6.82)	4.51
อัตราผลตอบแทนต่อส่วนของผู้ถือหุ้น (เปอร์เซ็นต์)	56.96	(13.16)	(68.41)	389.08	17.09	(88.39)	48.86

การวิเคราะห์อัตราส่วน

จากตารางที่ 5 แสดงการวิเคราะห์อัตราส่วน สามารถสรุปได้ดังนี้

1. อัตราส่วนวัดสภาพคล่อง

อัตราส่วนทุนหมุนเวียนพบว่า ค่าเฉลี่ยอัตราส่วนทุนหมุนเวียนของบริษัทตั้งแต่ปี 2539 ถึงปี 2544 เท่ากับ 0.38 เท่า หมายความว่า โดยเฉลี่ยหนี้สินหมุนเวียนทุก ๆ 1 บาท บริษัทจะมีสินทรัพย์หมุนเวียนชำระได้ 0.38 บาท ซึ่งสะท้อนความสามารถในการชำระหนี้ระยะสั้นที่ค่อนข้างต่ำ โดยรายละเอียดพบว่า บริษัทมีอัตราส่วนทุนหมุนเวียนลดลงในปี 2540 และกลับเพิ่มขึ้นในปี 2541 และปี 2542 และมีแนวโน้มลดลงในปี 2543 และ 2544 โดยในปี 2542 มีอัตราส่วนทุนหมุนเวียนสูงที่สุด คือ 0.74 เท่า เนื่องจากบริษัทมีสินทรัพย์หมุนเวียนสูงขึ้นจากบัญชีลูกหนี้การค้า ทำให้มีสภาพคล่องดีขึ้น และในปี 2540 มีอัตราส่วนทุนหมุนเวียนต่ำที่สุดคือ 0.23 เท่า เนื่องจากหนี้สินหมุนเวียนลดลงในอัตราที่ น้อยกว่าสินทรัพย์หมุนเวียนที่ลดลง ซึ่งแสดงให้เห็นว่าบริษัทมีสภาพคล่องที่ต่ำเมื่อเปรียบเทียบกับปีอื่น ๆ

อัตราส่วนทุนหมุนเวียนเร็วพบว่า ค่าเฉลี่ยอัตราส่วนทุนหมุนเวียนเร็วของบริษัทตั้งแต่ปี 2539 ถึงปี 2544 เท่ากับ 0.26 เท่า หมายความว่า โดยเฉลี่ยหนี้สินหมุนเวียนทุก ๆ 1 บาท บริษัทจะมีสินทรัพย์หมุนเวียนเร็วชำระได้ 0.26 บาท ซึ่งสะท้อนความสามารถในการชำระหนี้ระยะสั้นที่ค่อนข้างต่ำเช่นเดียวกับอัตราส่วนทุนหมุนเวียน โดยรายละเอียดพบว่า บริษัทมีอัตราส่วนทุนหมุนเวียนเร็วเพิ่มขึ้นในระหว่างปี 2539 ถึงปี 2542 และมีแนวโน้มลดลงในปี 2543 และ 2544 โดยในปี 2542 มีอัตราส่วนทุนหมุนเวียนเร็วสูงที่สุด คือ 0.60 เท่า เนื่องจากในปี 2542 สินทรัพย์หมุนเวียนของบริษัทมียอดสูงที่สุด เนื่องจากมีการขายเป็นเงินเชื่อจำนวนมากทำให้มียอดบัญชีลูกหนี้สูงมาก สำหรับปี 2539 มีอัตราส่วนทุนหมุนเวียนต่ำที่สุดคือ 0.10 เท่า เนื่องจากบริษัทหนี้สินหมุนเวียนจำนวนมาก โดยเฉพาะเจ้าหนี้การค้า และสินเชื่อเพื่อการส่งออก

2. อัตราส่วนวัดความสามารถในการบริหารสินทรัพย์

อัตรากาไรหมุนเวียนของสินค้าคงเหลือพบว่า ค่าเฉลี่ยอัตรากาไรหมุนเวียนของสินค้าคงเหลือของบริษัทเท่ากับ 16.69 รอบ หมายความว่า โดยเฉลี่ยใน 1 รอบบัญชีบริษัทสามารถเปลี่ยนสินค้าคงเหลือให้เป็นยอดขายได้ 16.69 รอบ ซึ่งสะท้อนให้เห็นถึงการบริหารสินค้าคงเหลือที่มีประสิทธิภาพ โดยรายละเอียดพบว่า บริษัทมีอัตรากาไรหมุนเวียนของสินค้าคงเหลือเพิ่มขึ้นอย่างต่อเนื่องในระหว่างปี 2539 ถึงปี 2542 แต่ในปี 2543 มีอัตราส่วนลดลง เนื่องจากยอดขายได้จากการขายของบริษัทลดลงเมื่อเปรียบเทียบกับปีก่อนหน้า แต่ในขณะเดียวกันกลับมีสินค้าคงเหลือมากขึ้น

แสดงให้เห็นว่า การบริหารสินค้าคงเหลือของบริษัทมีประสิทธิภาพต่ำ และในปี 2544 มีอัตราการหมุนเวียนของสินค้าคงเหลือสูงสุด คือ 28.70 รอบ เนื่องจากบริษัทสามารถบริหารสินค้าคงเหลือได้ดี มีการเก็บสินค้าคงเหลือไว้ไม่มาก ทำให้มีสินค้าคงเหลือต่ำที่สุด

อัตราการหมุนเวียนของลูกหนี้พบว่า ค่าเฉลี่ยอัตราการหมุนเวียนของลูกหนี้ของบริษัทเท่ากับ 16.57 รอบ หมายความว่า โดยเฉลี่ยใน 1 รอบบัญชีบริษัทสามารถเก็บหนี้ได้ 16.57 รอบ โดยอัตราส่วนจะมีการเปลี่ยนแปลงเพิ่มขึ้นและลดลงตลอดช่วงปี 2539 ถึงปี 2544 โดยในปี 2540 มีอัตราการหมุนเวียนของลูกหนี้สูงสุด คือ 40.64 รอบ ซึ่งแสดงให้เห็นถึงความสามารถในการเก็บชำระหนี้ที่ดีของบริษัท และในปี 2542 มีอัตราการหมุนเวียนของลูกหนี้ต่ำที่สุดคือ 8.43 รอบ ทั้งที่ยอดขายสูงสุดที่สุด เนื่องจาก บริษัทมีลูกหนี้ในจำนวนที่เพิ่มสูงขึ้นในสัดส่วนที่มากกว่ายอดขาย

ระยะเวลาการเก็บหนี้ พบว่า ค่าเฉลี่ยระยะเวลาการเก็บหนี้ของบริษัทเท่ากับ 27.91 วัน หมายความว่า โดยเฉลี่ยบริษัทใช้ระยะเวลาตั้งแต่ขายสินค้าเป็นเงินเชื่อจนกระทั่งเก็บเงินได้เป็นเวลา 27.91 วัน โดยระยะเวลาการเก็บหนี้จะมีการเปลี่ยนแปลงเพิ่มขึ้นและลดลงตลอดช่วงปี 2539 ถึงปี 2544 โดยในปี 2540 มีระยะเวลาการเก็บหนี้สั้นที่สุดคือ 8.86 วัน เนื่องจากมีอัตราการหมุนเวียนของลูกหนี้สูง คือบริษัทสามารถเรียกเก็บค่าสินค้าจากลูกหนี้การค้าได้เร็ว ส่งผลให้ระยะเวลาในการเก็บหนี้สั้น ซึ่งแสดงให้เห็นว่าบริษัทได้มีการบริหารลูกหนี้ที่ดี สำหรับปี 2542 มีระยะเวลาการเก็บหนี้ยาวนานที่สุดคือ 42.70 วัน เนื่องจากบริษัทมีการหมุนเวียนของลูกหนี้อยู่ในอัตราที่ต่ำ เนื่องจากบริษัทมีการเพิ่มขึ้นของลูกหนี้มากกว่ายอดขายได้จากการขายที่เพิ่มขึ้น ส่งผลให้ระยะเวลาในการเก็บหนี้ยาวนาน สะท้อนให้เห็นถึงการบริหารลูกหนี้ที่ไม่มีประสิทธิภาพ

อัตราการหมุนเวียนของสินทรัพย์ถาวรพบว่า ค่าเฉลี่ยอัตราการหมุนเวียนของสินทรัพย์ถาวรของบริษัทเท่ากับ 2.93 เท่า หมายความว่า โดยเฉลี่ยถ่วงทุนในสินทรัพย์ถาวร 1 บาท สามารถก่อให้เกิดรายได้ 2.93 บาท ซึ่งสะท้อนให้เห็นความสามารถในการใช้สินทรัพย์ถาวรเพื่อให้เกิด รายได้แก่บริษัทอย่างมีประสิทธิภาพ โดยรายละเอียดพบว่า บริษัทมีอัตราการหมุนเวียนของสินทรัพย์ถาวรเพิ่มขึ้นระหว่าง ปี 2539 ถึงปี 2542 เนื่องจากมียอดขายเพิ่มขึ้นอย่างต่อเนื่อง ประกอบกับสินทรัพย์ถาวรที่ลดลง และกลับมีอัตราลดลงในปี 2543 และ 2544 เนื่องจากการลดลงของรายได้จากการขายลดลงในอัตราที่มากกว่าการลดลงของสินทรัพย์ถาวร ซึ่งเป็นผลมาจากภาวะการแข่งขันทางด้านราคาที่รุนแรง และมีคู่แข่งเพิ่มมากขึ้น โดยในปี 2542 มีอัตราการหมุนเวียนของสินทรัพย์ถาวรสูงสุดคือ 3.88 เท่า ซึ่งเป็นผลมาจากบริษัทสามารถสร้างยอดขายได้จากการขายได้สูง และในปี 2539 มีอัตราการหมุนเวียนของสินทรัพย์ถาวรต่ำที่สุดคือ 1.80 เท่า เนื่องจากบริษัทมียอดขายได้จากการขายต่ำที่สุดในช่วงปี 2539 ถึงปี 2544 ส่งผลให้อัตราการหมุนเวียนของสินทรัพย์ถาวรในปี 2539 ต่ำที่สุดด้วย

อัตราการผลิตของสินทรัพย์รวมพบว่า ค่าเฉลี่ยอัตราการผลิตของสินทรัพย์รวมของบริษัทเท่ากับ 1.73 เท่า หมายความว่า โดยเฉลี่ยถ้าลงทุนในสินทรัพย์ 1 บาท สามารถก่อให้เกิดรายได้ 1.73 บาท หากอัตราการผลิตของสินทรัพย์ต่ำจะแสดงให้เห็นถึงการใช้จ่ายเงินทุนเพื่อให้เกิดรายได้ยังไม่เต็มที่หรือมีการลงทุนในสินทรัพย์มากเกินไป และสะท้อนให้เห็นถึงการบริหารสินทรัพย์ที่ไม่มีประสิทธิภาพ โดยรายละเอียดพบว่า บริษัทมีอัตราการผลิตของสินทรัพย์รวมเพิ่มขึ้นอย่างต่อเนื่องในระหว่างปี 2539 ถึงปี 2544 โดยในปี 2544 มีอัตราการผลิตของสินทรัพย์รวมสูงที่สุดคือ 2.16 เนื่องจากการลดลงของสินทรัพย์ถาวรซึ่งเป็นสัดส่วนสูงที่สุดในสินทรัพย์รวม ซึ่งแม้ว่ายอดขายได้จากการขายจะลดลง แต่ก็ลดลงในสัดส่วนที่น้อยกว่าการลดลงของสินทรัพย์รวม สำหรับปี 2539 มีอัตราส่วนการผลิตของสินทรัพย์รวมต่ำที่สุดคือ 1.17 เท่า เนื่องจากมียอดขายได้จากการขายต่ำ และมีสินทรัพย์รวมสูง ซึ่งมีสาเหตุจากการที่บริษัทมีสินทรัพย์ถาวรสูงมากที่สุดในระหว่างปี 2539 ถึงปี 2544

3. อัตราส่วนวัดความสามารถในการบริหารหนี้สิน

อัตราส่วนหนี้สินรวมต่อสินทรัพย์รวม พบว่า ค่าเฉลี่ยอัตราส่วนหนี้สินรวมต่อสินทรัพย์รวมของบริษัทเท่ากับ 1.18 เท่า หมายความว่า โดยเฉลี่ยหนี้สินรวมทุก ๆ 1.18 บาท มีสินทรัพย์รวมที่สามารถนำไปชำระหนี้สินได้เพียง 1 บาท แสดงให้เห็น ความสามารถในการชำระหนี้สินของบริษัทที่ค่อนข้างต่ำ และมีความเสี่ยงค่อนข้างสูง เนื่องจากบริษัทมีความสามารถต่ำในการที่จะชำระหนี้สินรวมจากสินทรัพย์รวมของบริษัทได้ อย่างไรก็ตามโดยรายละเอียดพบว่า ในระหว่างปี 2541 ถึงปี 2543 อัตราส่วนหนี้สินรวมต่อสินทรัพย์รวมมีแนวโน้มลดลง และกลับเพิ่มขึ้นในปี 2544 โดยในปี 2540 มีอัตราส่วนหนี้สินต่อสินทรัพย์รวมสูงที่สุดคือ 1.53 และในปี 2542 และ 2544 มีอัตราส่วนหนี้สินรวมต่อสินทรัพย์รวมต่ำที่สุดคือ 0.92 เท่ากัน เนื่องจากบริษัทได้มีการชำระหนี้สินอย่างต่อเนื่องในแต่ละปี แสดงให้เห็นว่า บริษัทมีความสามารถในการบริหารหนี้สินที่ดีขึ้น และยังทำให้ความเสี่ยงของบริษัทมีแนวโน้มลดลงด้วย

อัตราส่วนแสดงความสามารถในการจ่ายดอกเบี้ยพบว่า ค่าเฉลี่ยอัตราส่วนแสดงความสามารถในการจ่ายดอกเบี้ยของบริษัทเท่ากับ 2.60 เท่า หมายความว่า โดยเฉลี่ยบริษัทสามารถทำกำไรจากการดำเนินงานได้เป็น 2.60 เท่าของดอกเบี้ยที่ต้องจ่าย ซึ่งสะท้อนให้เห็นถึงความสามารถในการบริหารงานและความเสี่ยงของบริษัท โดยรายละเอียดพบว่า ในปี 2539 บริษัทไม่มีความสามารถในการจ่ายดอกเบี้ย เนื่องจากบริษัทประสบกับภาวะขาดทุน แต่ในระหว่างปี 2540 ถึงปี 2542 บริษัทมีความสามารถในการจ่ายดอกเบี้ยในแนวโน้มที่ดีขึ้นและกลับลดลงในปี 2543 และปี 2544 เนื่องจากบริษัทมีค่าใช้จ่ายในการดำเนินงานที่สูง แม้ว่าดอกเบี้ยจ่ายจะลดลงก็ตาม

ทำให้กำไรก่อนหักดอกเบี้ยและภาษีลดลงในปี 2543 และเกิดผลขาดทุนก่อนหักดอกเบี้ยและภาษีในปี 2544 โดยในปี 2542 มีอัตราส่วนแสดงความสามารถในการจ่ายดอกเบี้ยสูงที่สุดคือ 9.93 เนื่องจากบริษัทมีกำไรขั้นต้นสูง และบริษัทมีประสิทธิภาพในการควบคุมและบริหารค่าใช้จ่ายในการขายและบริหารที่ดี ส่งผลให้บริษัทมีกำไรก่อนหักดอกเบี้ยและภาษีสูง และในปี 2539 มีอัตราส่วนแสดงความสามารถในการจ่ายดอกเบี้ยต่ำที่สุดคือ (1.53) ซึ่งบริษัทเกิดผลขาดทุนก่อนหักดอกเบี้ยและภาษี เนื่องจากการควบคุมและบริหารค่าใช้จ่ายในการขายและบริหารมีประสิทธิภาพต่ำ และยังมีดอกเบี้ยจ่ายสูง ทำให้บริษัทไม่มีความสามารถในการชำระหนี้ ซึ่งสะท้อนให้เห็นว่าบริษัทอยู่ในภาวะที่มีความเสี่ยงสูง

4. อัตราส่วนวัดความสามารถในการทำกำไร

อัตราผลตอบแทนจากกำไรสุทธิ พบว่า ค่าเฉลี่ยอัตราผลตอบแทนจากกำไรสุทธิของบริษัทเท่ากับ 1.45 เปอร์เซ็นต์ หมายความว่า ทุก ๆ ยอดขาย 100 บาทสามารถสร้างกำไรได้ 1.45 บาท โดยรายละเอียดพบว่า บริษัทมีอัตราผลตอบแทนจากกำไรสุทธิเพิ่มขึ้นอย่างต่อเนื่องในระหว่างปี 2539 ถึงปี 2542 และกลับมีแนวโน้มลดลงในปี 2543 และ ปี 2544 ซึ่งแสดงให้เห็นว่าบริษัทมีประสิทธิภาพในการบริหารงานลดลง ส่งผลให้ความสามารถในการทำกำไรลดลง โดยในปี 2542 บริษัทมีอัตราผลตอบแทนจากกำไรสุทธิสูงที่สุดคือ 18.43 และในปี 2539 มีอัตราผลตอบแทนจากกำไรสุทธิต่ำที่สุดคือ (25.34) เนื่องจากบริษัทมีต้นทุนขายและค่าใช้จ่ายในการดำเนินงานสูงมาก ในขณะที่มียอดขายต่ำกว่าปีอื่น ๆ โดยในปี 2539 บริษัทมีลูกค้าและผู้ขายวัตถุดิบเพียง 2 – 3 ราย ทำให้บริษัทมีอำนาจต่อรองต่ำทั้งในด้านการตั้งราคาขายและการซื้อวัตถุดิบ ส่งผลให้บริษัทประสบผลขาดทุนจึงไม่สามารถสร้างผลตอบแทนจากกำไรสุทธิได้

อัตราผลตอบแทนจากการลงทุน พบว่า ค่าเฉลี่ยอัตราผลตอบแทนจากการลงทุนของบริษัทเท่ากับ 4.51 เปอร์เซ็นต์ หมายความว่า โดยเฉลี่ยทุก ๆ การลงทุนในสินทรัพย์ 100 บาทสามารถสร้างกำไรได้ 4.51 บาทโดยรายละเอียดพบว่า บริษัทมีอัตราผลตอบแทนจากการลงทุนเพิ่มขึ้นอย่างต่อเนื่องในระหว่างปี 2539 ถึงปี 2542 และกลับมีแนวโน้มลดลงในปี 2543 และ 2544 เนื่องจากบริษัทมีกำไรสุทธิจากการดำเนินงานที่ลดลงในปี 2543 และประสบกับภาวะขาดทุนในปี 2544 แสดงให้เห็นถึงประสิทธิภาพจากการใช้เงินลงทุนที่ลดลง โดยในปี 2542 บริษัทมีอัตราผลตอบแทนจากการลงทุนสูงที่สุดคือ 32.78 เนื่องจากมียอดขายที่เพิ่มสูงขึ้น ซึ่งเป็นผลมาจากการทำตลาดต่างประเทศมากขึ้น รวมทั้งมีการส่งเสริมการขายและติดตามลูกค้าที่ดีขึ้น แสดงให้เห็นว่าบริษัทสามารถใช้เงินลงทุนให้เกิดผลตอบแทนได้ดี สำหรับปี 2539 มีอัตราผลตอบแทนจากกำไรสุทธิต่ำที่สุดคือ (29.76) เนื่องจากบริษัทประสบผลขาดทุนจึงไม่สามารถสร้างผลตอบแทนจากการลงทุนได้

อัตราผลตอบแทนต่อส่วนของผู้ถือหุ้น ค่าเฉลี่ยอัตราผลตอบแทนต่อส่วนของผู้ถือหุ้นของบริษัทเท่ากับ 48.86 เปอร์เซ็นต์ หมายความว่า โดยเฉลี่ยทุก ๆ 100 บาทของส่วนของผู้ถือหุ้นสามารถสร้างกำไรได้ 48.76 บาท โดยรายละเอียดพบว่า อัตราผลตอบแทนต่อส่วนของผู้ถือหุ้นมีลักษณะไม่แน่นอนแม้ว่าในปี 2539 การคำนวณอัตราส่วนจะมีค่าเท่ากับ 56.96 แต่เนื่องจากบริษัทประสบภาวะขาดทุนและมีผลขาดทุนสะสมถึง 18.0 ล้านบาท จึงไม่สามารถสร้างอัตราผลตอบแทนให้แก่ผู้ถือหุ้นได้ โดยในปี 2542 มีอัตราผลตอบแทนต่อส่วนของผู้ถือหุ้นสูงที่สุดคือ 389.08 เปอร์เซ็นต์ เนื่องจากการบริษัทสามารถสร้างยอดขายได้จากการขายได้สูง และมีการบริหารรายจ่ายที่มีประสิทธิภาพ สามารถสร้างกำไรสุทธิให้กับบริษัทได้ ส่งผลให้ขาดทุนสะสมลดลงและทำให้ส่วนของผู้ถือหุ้นเพิ่มขึ้นอีกด้วย สำหรับปี 2544 มีอัตราผลตอบแทนต่อส่วนของผู้ถือหุ้นต่ำที่สุดคือ (88.39) เนื่องจากผลขาดทุนสุทธิซึ่งมีสาเหตุมาจากรายจ่ายในการขายและบริหารที่สูงขึ้น ในขณะที่ยอดขายได้จากการขายลดลง สะท้อนให้เห็นถึงการดำเนินงานของบริษัทที่มีประสิทธิภาพต่ำ ทำให้ไม่สามารถสร้างผลตอบแทนแก่ผู้ถือหุ้นได้

ลิขสิทธิ์มหาวิทยาลัยเชียงใหม่
Copyright © by Chiang Mai University
All rights reserved

การวิเคราะห์โดยวิธีอุปองท์

จากตารางที่ 6 วิธีอุปองท์ปี 2539 ในปี 2539 บริษัทมียอดขายต่ำกว่าต้นทุนรวม 10.25 ล้านบาท ทำให้บริษัทประสบผลขาดทุน ส่งผลให้อัตราผลตอบแทนต่อยอดขายมีค่าเป็นลบ หมายความว่าบริษัทไม่สามารถสร้างผลตอบแทนจากยอดขายได้ ในส่วนของสินทรัพย์พบว่า บริษัทมีการลงทุนในสินทรัพย์ถาวรและสินทรัพย์อื่นมากกว่าสินทรัพย์หมุนเวียน 12.56 ล้านบาท โดยมีสินทรัพย์รวมเท่ากับ 34.46 ล้านบาท ทำให้บริษัทมีอัตรากำไรหมุนเวียนของสินทรัพย์ 1.17 เท่า หมายความว่าสินทรัพย์ 1 บาทสามารถสร้างยอดขายได้ 1.17 บาท แสดงถึงความสามารถในการบริหารสินทรัพย์ที่ดี แต่เนื่องจากอัตราผลตอบแทนต่อยอดขายของบริษัทมีค่าเป็นลบจึงทำให้อัตราผลตอบแทนต่อสินทรัพย์มีค่าเป็นลบด้วย หมายความว่าบริษัทไม่สามารถสร้างผลตอบแทนจากสินทรัพย์ได้แม้ว่าบริษัทจะมีความสามารถในการบริหารสินทรัพย์ที่ดีก็ตาม และเนื่องจากบริษัทมีผลขาดทุนสะสมทำให้ส่วนของผู้ถือหุ้นมีค่าเป็นลบ ทำให้ตัวทวิส่วนของผู้ถือหุ้นมีค่าเท่ากับ (1.91) แสดงให้เห็นว่าบริษัทมีความเสี่ยงสูงมาก สำหรับอัตราผลตอบแทนต่อส่วนของผู้ถือหุ้น ซึ่งมีค่าเท่ากับ 0.57 อย่างไรก็ตามค่าดังกล่าวมาจากยอดขาดทุนสุทธิซึ่งมีค่าเป็นลบหารด้วยส่วนของผู้ถือหุ้นซึ่งมีค่าเป็นลบเช่นกัน จึงได้ค่าเป็นบวก แต่ไม่ได้หมายความว่าบริษัทสามารถสร้างผลตอบแทนให้กับผู้ถือหุ้นได้

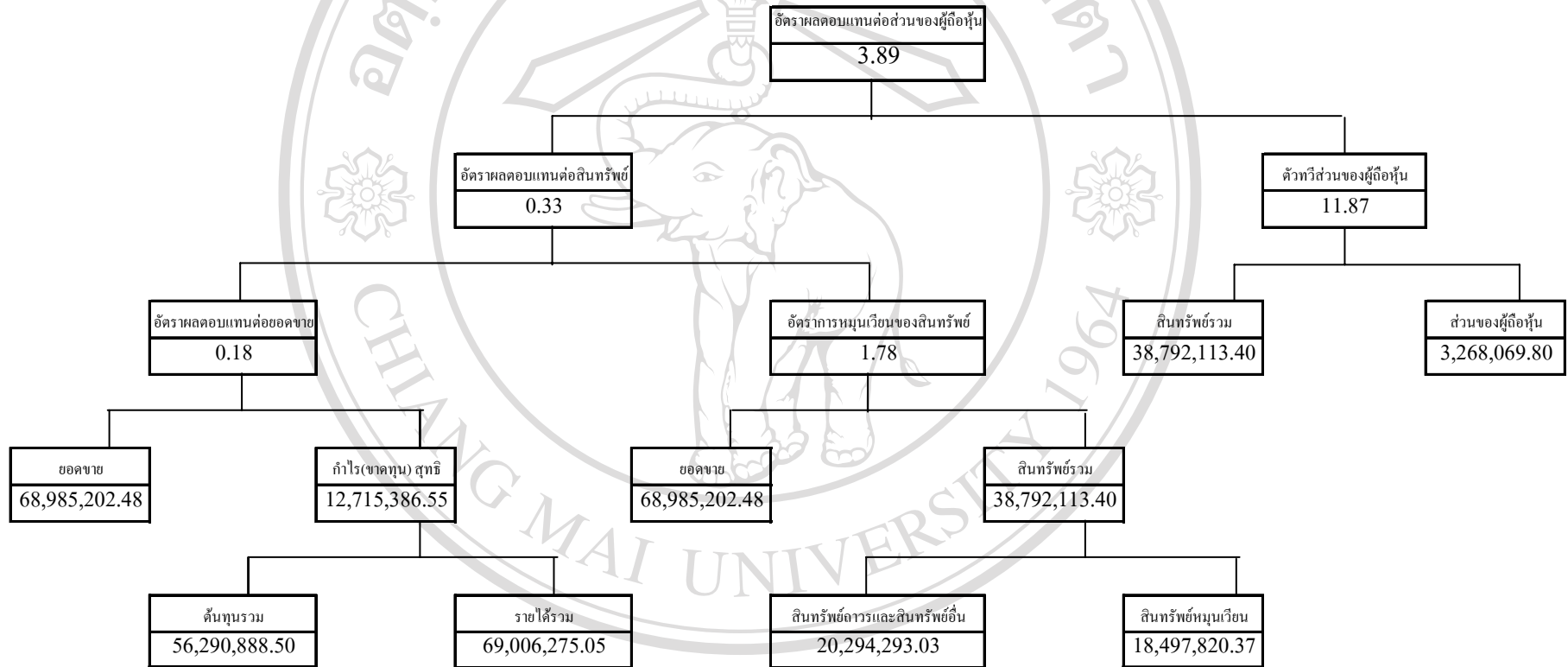
จากตารางที่ 7 วิธีอุปองที่ปี 2540 ในปี 2540 บริษัทมียอดขายสูงกว่าต้นทุนรวม 2.09 ล้านบาท ทำให้บริษัทมีกำไรจากการดำเนินงาน ส่งผลให้อัตราผลตอบแทนต่อยอดขายมีค่าเท่ากับ 0.05 หมายความว่าบริษัทยอดขาย 1 บาท สามารถสร้างผลตอบแทนได้ 0.05 บาท ในส่วนของสินทรัพย์พบว่า บริษัทมีการลงทุนในสินทรัพย์ถาวรและสินทรัพย์อื่นมากกว่าสินทรัพย์หมุนเวียน 12.97 ล้านบาท โดยมีสินทรัพย์รวมเท่ากับ 29.75 ล้านบาท ทำให้บริษัทมีอัตรากาหมุนเวียนของสินทรัพย์ 1.53 เท่า หมายความว่าสินทรัพย์ 1 บาทสามารถสร้างยอดขายได้ 1.53 บาท แสดงถึงความสามารถในการบริหารสินทรัพย์ที่ดี สำหรับอัตราผลตอบแทนต่อสินทรัพย์มีค่าเท่ากับ 0.07 หมายความว่าสินทรัพย์ 1 บาท สามารถสร้างผลตอบแทนได้ 0.07 บาท และเนื่องจากบริษัทยังคงมีผลขาดทุนสะสมทำให้ส่วนของผู้ถือหุ้นมีค่าเป็นลบ ทำให้ตัวทวิส่วนของผู้ถือหุ้นมีค่าเท่ากับ (1.87) แสดงให้เห็นว่าบริษัทยังคงมีความเสี่ยงสูงแต่ลดลงจากปี 2539 สำหรับอัตราผลตอบแทนต่อส่วนของผู้ถือหุ้นมีค่าเท่ากับ (0.13) หมายความว่าบริษัทไม่สามารถสร้างผลตอบแทนให้กับผู้ถือหุ้นได้

ลิขสิทธิ์มหาวิทยาลัยเชียงใหม่
Copyright © by Chiang Mai University
All rights reserved

จากตารางที่ 8 วิธีอุปองที่ปี 2541 ในปี 2541 บริษัทมียอดขายสูงกว่าต้นทุนรวม 6.46 ล้านบาท ทำให้บริษัทมีกำไรจากการดำเนินงาน ส่งผลให้อัตรากำไรต่อหน่วยมีค่าเท่ากับ 0.13 หมายความว่าบริษัทยอดขาย 1 บาท สามารถสร้างผลตอบแทนได้ 0.13 บาท ในส่วนของสินทรัพย์พบว่า บริษัทมีการลงทุนในสินทรัพย์ถาวรและสินทรัพย์อื่นมากกว่าสินทรัพย์หมุนเวียน 13.28 ล้านบาท โดยมีสินทรัพย์รวมเท่ากับ 29.86 ล้านบาท ทำให้บริษัทมีอัตรากำไรต่อหน่วยของสินทรัพย์ 1.65 เท่า หมายความว่าสินทรัพย์ 1 บาทสามารถสร้างยอดขายได้ 1.65 บาท แสดงถึงความสามารถในการบริหารสินทรัพย์ที่ดีขึ้น สำหรับอัตรากำไรต่อหน่วยมีค่าเท่ากับ 0.22 หมายความว่า สินทรัพย์ 1 บาท สามารถสร้างผลตอบแทนได้ 0.22 บาท และเนื่องจากบริษัทยังคงมีผลขาดทุนสะสมทำให้ส่วนของผู้ถือหุ้นมีค่าเป็นลบ ทำให้ตัวทวิส่วนของผู้ถือหุ้นมีค่าเท่ากับ (3.16) แสดงให้เห็นว่าบริษัทยังคงมีความเสี่ยงสูง สำหรับอัตรากำไรต่อหน่วยของผู้ถือหุ้นมีค่าเท่ากับ (0.68) หมายความว่า บริษัทยังคงไม่สามารถสร้างผลตอบแทนให้กับผู้ถือหุ้นได้

ลิขสิทธิ์มหาวิทยาลัยเชียงใหม่
 Copyright © by Chiang Mai University
 All rights reserved

ตารางที่ 9 วิธีอุปงท ปี 2542

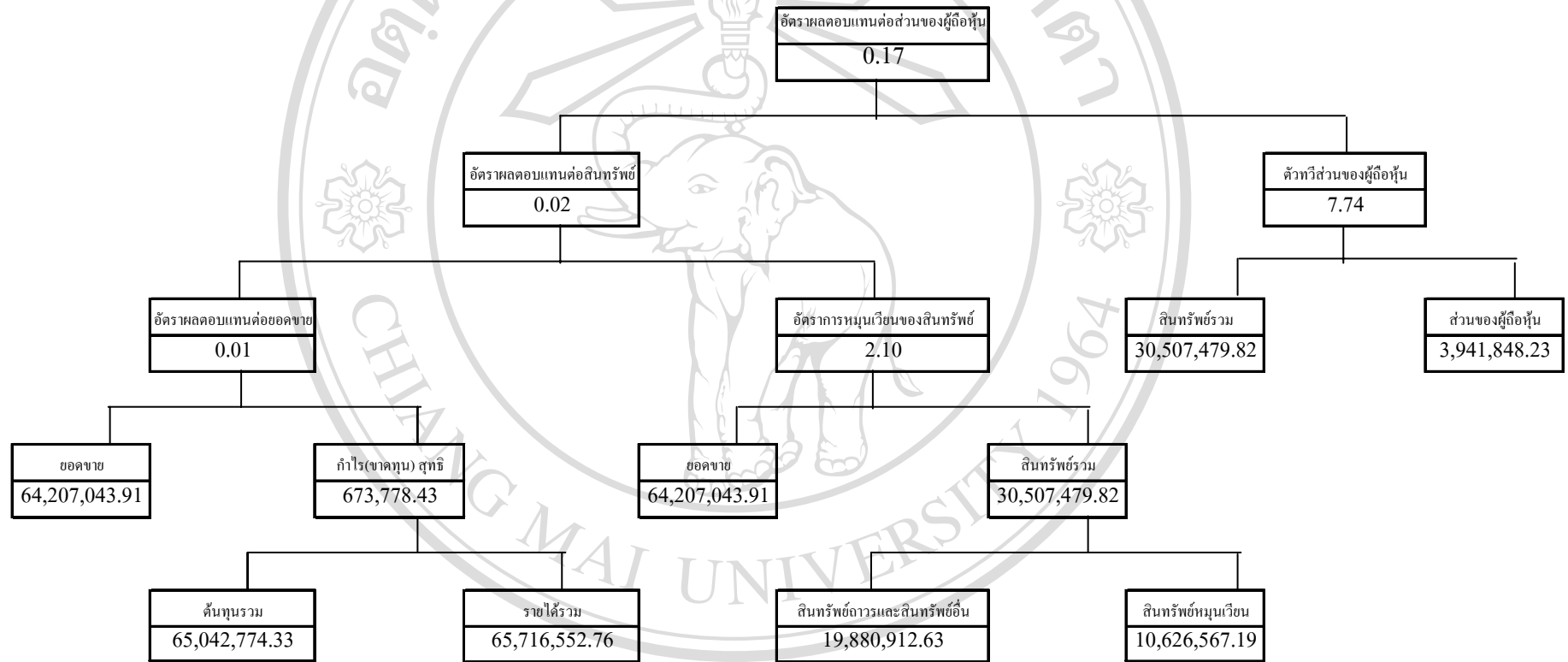


หมายเหตุ ต้นทุนรวม คำนวณจากผลรวมของต้นทุนขาย ค่าใช้จ่ายในการดำเนินงาน ดอกเบี้ยจ่าย ภาษีเงินได้ และรายการพิเศษซึ่งหมายถึงภาษีเงินได้นิติบุคคลจ่ายเพิ่ม

จากตารางที่ 9 วิธีปลูกที่ปี 2542 ในปี 2542 บริษัทมียอดขายสูงกว่าต้นทุนรวม 12.71 ล้านบาท ทำให้บริษัทมีกำไรจากการดำเนินงาน ส่งผลให้อัตราผลตอบแทนต่อยอดขายมีค่าเท่ากับ 0.18 หมายความว่าบริษัทยอดขาย 1 บาท สามารถสร้างผลตอบแทนได้ 0.18 บาท ในส่วนของสินทรัพย์พบว่า บริษัทมีการลงทุนในสินทรัพย์ถาวรและสินทรัพย์อื่นมากกว่าสินทรัพย์หมุนเวียน 1.79 ล้านบาท โดยมีสินทรัพย์รวมเท่ากับ 38.79 ล้านบาท ทำให้บริษัทมีอัตรการหมุนเวียนของสินทรัพย์ 1.78 เท่า หมายความว่าสินทรัพย์ 1 บาทสามารถสร้างยอดขายได้ 1.78 บาท แสดงถึงความสามารถในการบริหารสินทรัพย์ที่ดีขึ้น สำหรับอัตราผลตอบแทนต่อสินทรัพย์มีค่าเท่ากับ 0.33 หมายความว่าสินทรัพย์ 1 บาท สามารถสร้างผลตอบแทนได้ 0.33 สำหรับตัวทวิส่วนของผู้ถือหุ้นมีค่าเท่ากับ 11.87 แสดงให้เห็นว่าบริษัทมีความเสี่ยงจากการก่อหนี้ลดลง สำหรับอัตราผลตอบแทนต่อส่วนของผู้ถือหุ้นมีค่าเท่ากับ 3.89 หมายความว่าในส่วนของผู้ถือหุ้น 1 บาท สามารถสร้างผลตอบแทนให้กับผู้ถือหุ้นได้ถึง 3.89 บาท แสดงถึงประสิทธิภาพในการดำเนินงานที่ดีขึ้น

ลิขสิทธิ์มหาวิทยาลัยเชียงใหม่
 Copyright © by Chiang Mai University
 All rights reserved

ตารางที่ 10 วิธีดูกองทัพ ปี 2543



หมายเหตุ ต้นทุนรวม คำนวณจากผลรวมของต้นทุนขาย ค่าใช้จ่ายในการดำเนินงาน ดอกเบี้ยจ่าย ภาษีเงินได้ และรายการพิเศษซึ่งหมายถึงภาษีเงินได้นิติบุคคลจ่ายเพิ่ม

จากตารางที่ 10 วิธีอุปองที่ปี 2543 ในปี 2543 บริษัทมียอดขายสูงกว่าต้นทุนรวม 0.67 ล้านบาท ทำให้บริษัทมีกำไรจากการดำเนินงาน ส่งผลให้อัตราผลตอบแทนต่อยอดขายมีค่าเท่ากับ 0.01 หมายความว่าบริษัทยอดขาย 1 บาท สามารถสร้างผลตอบแทนได้ 0.01 บาทซึ่งลดลงจากปีก่อน ในส่วนของสินทรัพย์พบว่า บริษัทมีการลงทุนในสินทรัพย์ถาวรและสินทรัพย์อื่นมากกว่าสินทรัพย์หมุนเวียน 9.26 ล้านบาท โดยมีสินทรัพย์รวมเท่ากับ 30.51 ล้านบาท ทำให้บริษัทมีอัตราการหมุนเวียนของสินทรัพย์ 2.10 เท่า หมายความว่าสินทรัพย์ 1 บาทสามารถสร้างยอดขายได้ 2.10 บาท แสดงถึงความสามารถในการบริหารสินทรัพย์ที่ดีขึ้นกว่าปีก่อน สำหรับอัตราผลตอบแทนต่อสินทรัพย์มีค่าเท่ากับ 0.02 หมายความว่าสินทรัพย์ 1 บาท สามารถสร้างผลตอบแทนได้ 0.02 บาทซึ่งลดลงจากปีก่อนเนื่องจากมีอัตราผลตอบแทนต่อยอดขายที่ลดลง สำหรับตัวทิวส่วนของผู้ถือหุ้นมีค่าเท่ากับ 7.74 แสดงให้เห็นว่าบริษัทมีความเสี่ยงจากการก่อหนี้เพิ่มขึ้นจากปีก่อน สำหรับอัตราผลตอบแทนต่อส่วนของผู้ถือหุ้นมีค่าเท่ากับ 0.17 หมายความว่าในส่วนของผู้ถือหุ้น 1 บาท สามารถสร้างผลตอบแทนให้กับผู้ถือหุ้นได้ถึง 0.17 บาท ซึ่งมีสาเหตุมาจากต้นทุนรวมที่เพิ่มขึ้นทำให้บริษัทมีกำไรลดลง

ลิขสิทธิ์มหาวิทยาลัยเชียงใหม่
Copyright © by Chiang Mai University
All rights reserved

จากตารางที่ 11 วิธีอุปองที่ปี 2544 ในปี 2544 บริษัทมียอดขายต่ำกว่าต้นทุนรวม 1.86 ล้านบาท ทำให้บริษัทประสบผลขาดทุน ส่งผลให้อัตราผลตอบแทนต่อยอดขายมีค่าเป็นลบ หมายความว่าบริษัทไม่สามารถสร้างผลตอบแทนจากยอดขายได้ ในส่วนของสินทรัพย์พบว่า บริษัทมีการลงทุนในสินทรัพย์ถาวรและสินทรัพย์อื่นมากกว่าสินทรัพย์หมุนเวียน 11.75 ล้านบาท โดยมีสินทรัพย์รวมเท่ากับ 26.97 ล้านบาท ทำให้บริษัทมีอัตรากาไรหมุนเวียนของสินทรัพย์ 2.16 หมายความว่าสินทรัพย์ 1 บาทสามารถสร้างยอดขายได้ 2.16 บาท แสดงถึงความสามารถในการบริหารสินทรัพย์ที่ดี แต่เนื่องจากอัตราผลตอบแทนต่อยอดขายของบริษัทมีค่าเป็นลบจึงทำให้อัตราผลตอบแทนต่อสินทรัพย์มีค่าเป็นลบด้วย หมายความว่าบริษัทไม่สามารถสร้างผลตอบแทนจากสินทรัพย์ได้แม้ว่าบริษัทจะมีความสามารถในการบริหารสินทรัพย์เพื่อสร้างยอดขายได้ก็ตาม สำหรับตัววัดวิสัยของผู้ถือหุ้นมีค่าเท่ากับ 12.97 แสดงให้เห็นว่าบริษัทมีความเสี่ยงจากการก่อหนี้ลดลง เนื่องจากสินทรัพย์รวมที่ลดลง สำหรับอัตราผลตอบแทนต่อส่วนของผู้ถือหุ้น ซึ่งมีค่าเท่ากับ (0.88) หมายความว่าบริษัทไม่สามารถสร้างผลตอบแทนให้กับผู้ถือหุ้นได้ เนื่องจากยอดขายที่ลดลงจากปีก่อน

ลิขสิทธิ์มหาวิทยาลัยเชียงใหม่
Copyright © by Chiang Mai University
All rights reserved

ส่วนที่ 5 การวิเคราะห์การถดถอยพหุคูณ

ตารางที่ 12 แสดงการวิเคราะห์การถดถอยพหุคูณ

ปี	ยอดขาย (ล้านบาท) : s	อัตราแลกเปลี่ยนเฉลี่ย (บาท/ดอลลาร์สหรัฐ) ^{1/} : e	ค่าใช้จ่ายในการดำเนินงาน (ล้านบาท) ^{2/} : x	ต้นทุนการผลิต (ล้านบาท) ^{3/} : c
2540	46.47	31.37	6.13	33.27
2541	52.58	41.37	6.34	34.14
2542	69.01	37.84	8.53	45.97
2543	65.72	40.16	13.47	47.82
2544	58.41	44.48	15.04	43.78

ที่มา 1/ ศูนย์สารสนเทศเศรษฐกิจการค้า กรมเศรษฐกิจการพาณิชย์

2/ งบการเงินบริษัท ไทยอินเตอร์เรด จำกัด

3/ งบการเงิน บริษัท ไทยอินเตอร์เทรด จำกัด

สมการ $\hat{y} = -19.75 + 0.49(e) - 1.53(x) + 1.81(c)$

ค่าสัมประสิทธิ์สหสัมพันธ์ (r) = 1.000

ค่าสัมประสิทธิ์การตัดสินใจ (r^2) = 0.999

การวิเคราะห์การถดถอยพหุคูณ

จากตารางที่ 12 แสดงผลการวิเคราะห์การถดถอยพหุคูณ เพื่อใช้ในการพยากรณ์ยอดขายของบริษัท พบว่า เนื่องจากข้อมูลที่นำมาใช้ในการวิเคราะห์การถดถอยพหุคูณ เพื่อใช้พยากรณ์ยอดขายของบริษัทมีเพียง 5 ปี คือ ตั้งแต่ปี 2540 ถึงปี 2544 ซึ่งโปรแกรม SPSS ที่นำมาใช้ในการวิเคราะห์ครั้งนี้ มีข้อจำกัดให้ใช้ตัวแปรอิสระได้เพียง 3 ตัวแปร สำหรับข้อมูล 5 ปี ดังนั้น เมื่อทำการทดสอบสมมติฐานทางสถิติแล้ว พบว่าสมการถดถอยพหุคูณในการศึกษาครั้งนี้มีตัวแปรอิสระที่เกี่ยวข้องคือ ค่าใช้จ่ายในการดำเนินงาน ต้นทุนการผลิต อัตราแลกเปลี่ยนเฉลี่ย ที่มีความสัมพันธ์กับยอดขาย ณ ระดับนัยสำคัญที่ 0.05 ซึ่งตัวแปรตามและตัวแปรอิสระทั้ง 3 ตัวมีการกำหนดสัญลักษณ์ดังต่อไปนี้

s	=	ยอดขาย (ล้านบาท)
e	=	อัตราแลกเปลี่ยนเฉลี่ย (บาท/ดอลลาร์สหรัฐ)
x	=	ค่าใช้จ่ายในการดำเนินงาน(ล้านบาท)
c	=	ต้นทุนการผลิต (ล้านบาท)

สามารถสร้างสมการถดถอยพหุคูณได้ดังนี้

$$\hat{y} = -19.75 + 0.49(e) - 1.53(x) + 1.81(c)$$

จากสมการข้างต้น หากพิจารณาจากค่าสัมประสิทธิ์การถดถอย (b_j) ซึ่งแสดงถึงน้ำหนักของความสำคัญหรืออิทธิพลของตัวแปรอิสระแต่ละตัวที่มีต่อยอดขาย ค่า b_1 ของตัวแปรอิสระใดที่มีค่าสูงแสดงว่าตัวแปรอิสระนั้นมีผลต่อยอดขายมาก และจากสมการถดถอยพหุคูณพบว่า ตัวแปรอิสระที่มีอิทธิพลต่อยอดขายมากที่สุด คือ ต้นทุนการผลิต ค่าใช้จ่ายในการดำเนินงาน อัตราแลกเปลี่ยนเฉลี่ย ตามลำดับ โดยยอดขายจะมีความสัมพันธ์ไปในทิศทางเดียวกันกับต้นทุนการผลิต และอัตราแลกเปลี่ยนเฉลี่ย เนื่องจากค่า b_1 มีค่าเป็นบวก และยอดขายจะมีความสัมพันธ์ในทางตรงกันข้ามกับค่าใช้จ่ายในการดำเนินงานเนื่องจากค่า b_2 มีค่าเป็นลบ

นอกจากนี้ผลการวิเคราะห์ยังได้ค่าสัมประสิทธิ์สหสัมพันธ์ (r) ซึ่งคือค่าที่แสดงถึงระดับของความสัมพันธ์ระหว่างกลุ่มตัวแปรอิสระทั้งหมดคือ คือ อัตราแลกเปลี่ยนเฉลี่ย ค่าใช้จ่ายในการดำเนินงาน และต้นทุนการผลิต กับตัวแปรตาม คือ ยอดขาย จากค่าที่ได้มีค่าเท่ากับ 1.000 แสดงว่ามีความสัมพันธ์สูงมาก หมายความว่าสามารถใช้ตัวแปรทั้งหมดพยากรณ์ยอดขายได้ดี

ส่วนค่าสัมประสิทธิ์การตัดสินใจ (r^2) คือค่าที่แสดงถึงอิทธิพลของตัวแปรอิสระทั้งหมดที่มีต่อตัวแปรตาม จากค่าที่ได้มีค่าเท่ากับ 0.999 แสดงว่าตัวแปรอิสระทั้งหมดมีอิทธิพลต่อยอดขาย 99.99 เปอร์เซ็นต์ ที่เหลืออีก 0.01 เปอร์เซ็นต์ มีสาเหตุจากปัจจัยอื่น ๆ

จากการทดสอบสมมติฐานทางสถิติ โดยกำหนดระดับนัยสำคัญเท่ากับ 0.05 พบว่า ค่าความน่าจะเป็น sig. มีค่าเท่ากับ 0.014 ซึ่งมีค่าน้อยกว่า 0.05 จึงปฏิเสธสมมติฐาน H_0 และสรุปผลได้ว่า ตัวแปรอิสระบางตัวสามารถใช้พยากรณ์ยอดขายได้ที่ระดับนัยสำคัญ 0.05

จากการทดสอบสมมติฐานต่อไปว่าตัวแปรอิสระตัวใดบ้างที่สามารถใช้พยากรณ์ยอดขายได้ โดยพิจารณาจาก ค่าความน่าจะเป็น sig. ของตัวแปรอิสระแต่ละตัว พบว่า ตัวแปรอิสระทุกตัวมีค่า sig. น้อยกว่า 0.05 ดังนั้นจึงปฏิเสธสมมติฐาน H_0 และสรุปผลได้ว่า ตัวแปรอิสระทุกตัวสามารถใช้พยากรณ์ยอดขายได้

อย่างไรก็ตาม ในการศึกษาครั้งนี้ไม่สามารถทำการพยากรณ์ยอดขายในอนาคตของบริษัทได้ เนื่องจากข้อจำกัดของข้อมูลตัวแปรทุกตัวซึ่งได้แก่ ต้นทุนการผลิต ค่าใช้จ่ายในการดำเนินงาน และอัตราแลกเปลี่ยนเงินบาท ที่จะนำมาใช้ในสมการเพื่อทำการพยากรณ์สำหรับปีต่อ ๆ ไปในอนาคตไม่สามารถหาได้ในปัจจุบัน แต่หากบริษัทและแหล่งข้อมูลที่เกี่ยวข้องจะมีการพยากรณ์ค่าตัวแปรอิสระทั้ง 3 ตัวดังกล่าว ก็จะสามารถพยากรณ์ยอดขายได้โดยใช้สมการถดถอยพหุคูณข้างต้น