

บทที่ 4

ผลการศึกษา

ผลการวิเคราะห์ทางเทคนิค

การศึกษานี้ เป็นการวิเคราะห์ผลการซื้อขายหลักทรัพย์ในแต่ละหลักทรัพย์ในกลุ่มพลังงานว่า หากกำหนดให้ทำการซื้อขายตามเครื่องชี้ทางเทคนิค (Technical Indicator) แสดงสัญญาณซื้อขายโดยไม่คำนึงถึงปัจจัยอื่นๆ แล้ว นักลงทุนที่กระทำเช่นนี้จะประสบความสำเร็จ (กำไร) หรือล้มเหลว (ขาดทุน) โดยอาศัยการวิเคราะห์ทางเทคนิค โดยนำข้อมูลวิเคราะห์จากรายงานการซื้อขายหลักทรัพย์รายวันของตลาดหลักทรัพย์แห่งประเทศไทย

จากการวิเคราะห์สัญญาณซื้อขายจากทั้ง 5 เทคนิคสามารถสรุปผลการศึกษาได้ค่าต่างๆ โดยพิจารณาจาก

1. จำนวนครั้งที่มีการซื้อขาย
2. จำนวนครั้งซื้อขายที่ทำให้มีกำไร ไม่เปลี่ยนแปลง หรือ ขาดทุนจากการลงทุน
3. ผลตอบแทนเฉลี่ยต่อรอบ
4. ผลตอบแทนเฉลี่ยต่อวัน
5. ส่วนเบี่ยงเบนมาตรฐาน (Standard Deviation)
6. ค่าสัมประสิทธิ์ความแปรปรวน (Coefficient of Variation)

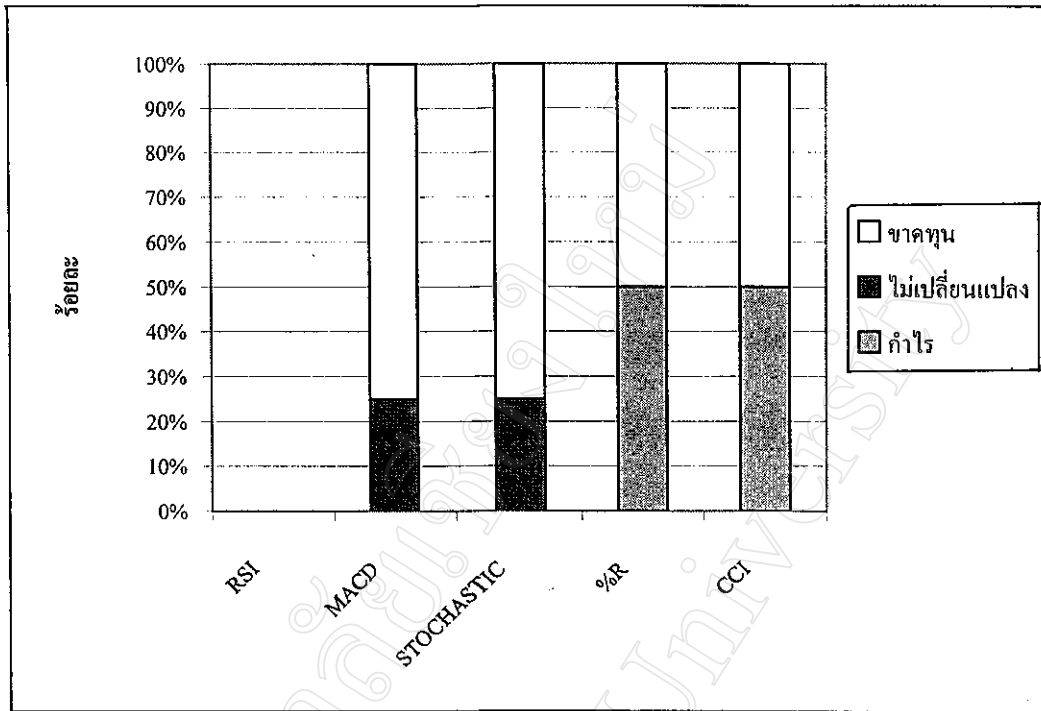
ผลการวิเคราะห์ทางเทคนิคแสดงดังตารางแสดงจำนวนรอบการลงทุน ผลการลงทุน สัมประสิทธิ์ความแปรปรวน กราฟแสดงผลการลงทุนจากการใช้เครื่องชี้ทางเทคนิคตัดสินใจลงทุน และกราฟแสดงค่าอัตราผลตอบแทนและค่าสัมประสิทธิ์ความแปรปรวน โดยแยกเป็นหลักทรัพย์แต่ละหลักทรัพย์ดังตารางที่ 4.1 - ตารางที่ 4.12

ตารางที่ 4.1 ตารางแสดงจำนวนรอบการลงทุน ผลการลงทุน สัมประสิทธิ์ความแปรปรวนของการวิเคราะห์ทางเทคนิคของหลักทรัพย์ BAFS

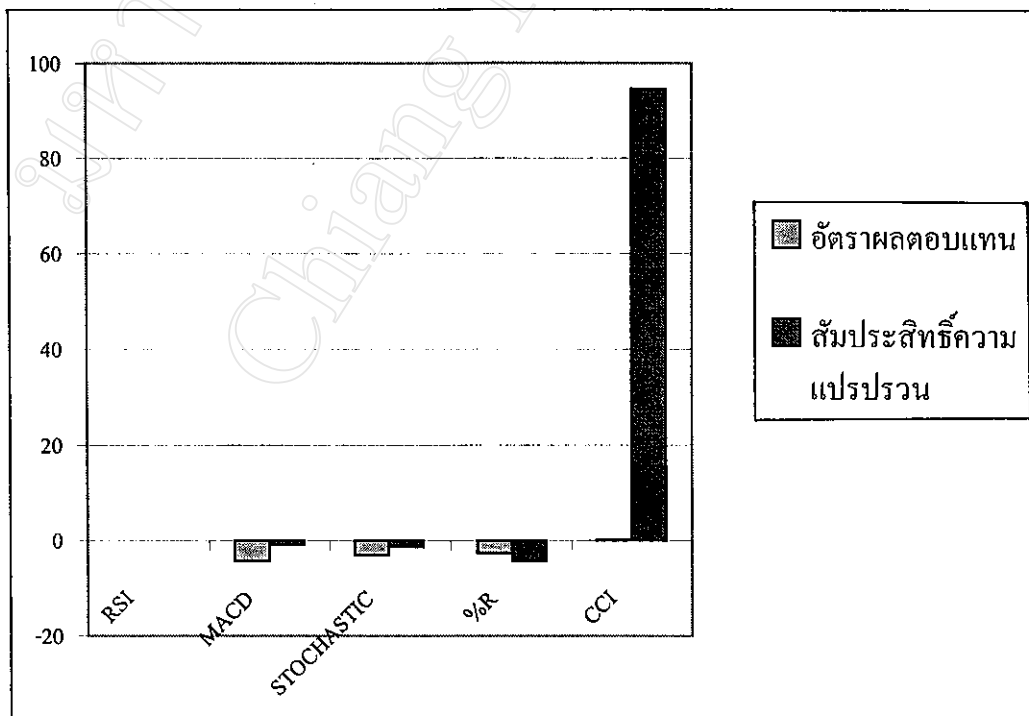
เครื่องมือชี้ทางเทคนิค	จำนวนรอบการซื้อขาย	ผลการลงทุน						ส่วนเบี่ยงเบนมาตรฐาน	ค่าสัมประสิทธิ์ความแปรปรวน
		กำไร (ครั้ง)	ร้อยละ	ไม่เปลี่ยนแปลง	ร้อยละ	ขาดทุน (ครั้ง)	ร้อยละ		
RSI	0	-	-	-	-	-	-	-	-
MACD	4	0	0.00	1	25.00	3	75.00	-17.48	4.04
%K, %D	4	0	0.00	1	25.00	3	75.00	-12.25	4.05
%R	2	1	50.00	0	0.00	1	50.00	-5.38	11.78
CCI	2	1	50.00	0	0.00	1	50.00	0.33	15.82

จากการศึกษาหลักทรัพย์ของบริษัท บริการเรือเพลิงการบินกรุงเทพ จำกัด (มหาชน) หรือ BAFS ซึ่งได้เริ่มมีการซื้อขายในตลาดรองตั้งแต่วันที่ 4 เมษายน 2545 พบว่าเครื่องมือชี้ทางเทคนิคที่แสดงสัญญาณซื้อขาย ที่ได้รับกำไรคือ %R และ CCI โดยคิดเป็นร้อยละ 50 และ 50 ส่วนเครื่องมือชี้ทางเทคนิคที่ให้อัตราผลตอบแทนเฉลี่ยคือ CCI โดยสามารถได้อัตราผลตอบแทนโดยเฉลี่ยเท่ากับ ร้อยละ 0.17

หมายเหตุ RSI ไม่แสดงสัญญาณซื้อขายใน BAFS เนื่องจาก BAFS เริ่มเข้าตลาดรองในวันที่ 4 เมษายน พ.ศ. 2545



รูป 4.1 กราฟแสดงผลการลงทุนจากการใช้เครื่องชี้ทางเทคนิคตัดสินใจลงทุนใน BAFS

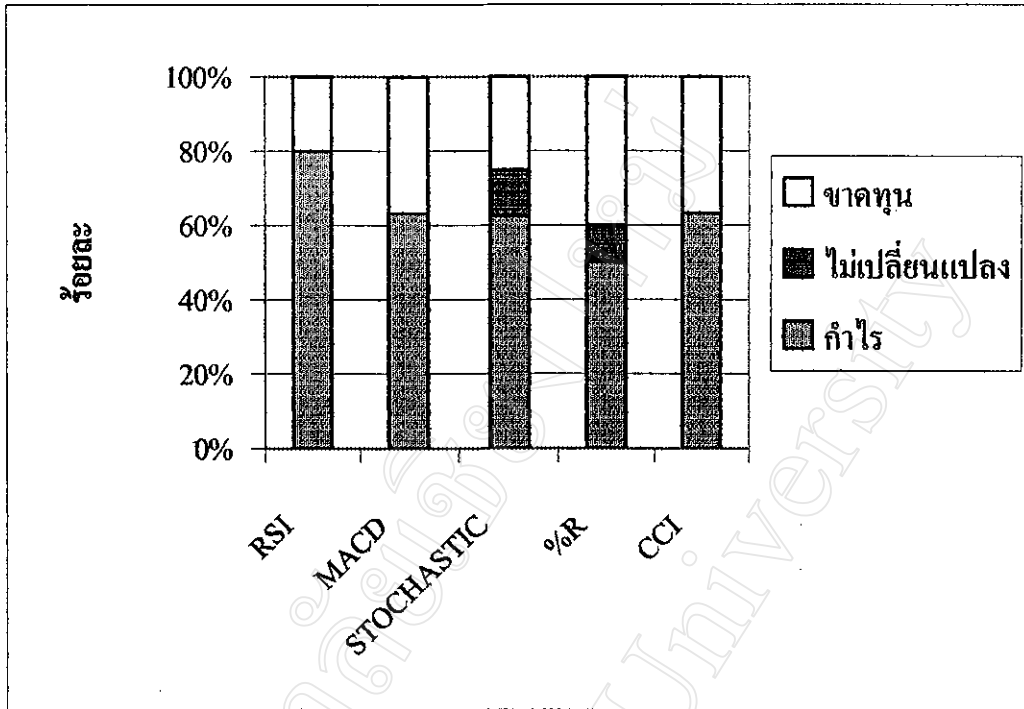


รูป 4.2 กราฟแสดงค่าอัตราผลตอบแทนและค่าสัมประสิทธิ์ความแปรปรวนของ BAFS

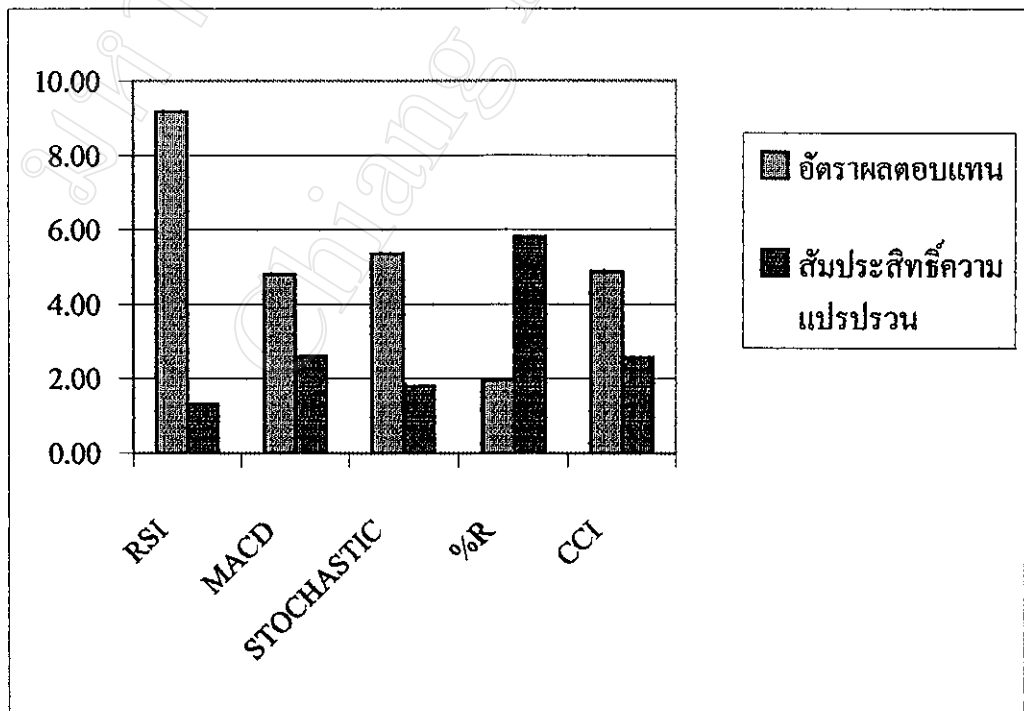
ตารางที่ 4.2 ตารางแสดงจำนวนรอบการลงทุน ผลการลงทุน สัมประสิทธิ์ความแปรปรวนของการวิเคราะห์ทางเทคนิคของหลักทรัพย์ BANPU

เครื่องมือ เทคนิค	จำนวนรอบ การซื้อขาย	ผลการลงทุน								ส่วนเบี่ยงเบน มาตรฐาน	ค่าสัมประสิทธิ์ ความแปรปรวน
		กำไร (ครั้ง)	ร้อยละ	ไม่เปลี่ยนแปลง	ร้อยละ	ขาดทุน (ครั้ง)	ร้อยละ	ผลตอบแทน รวม	ผลตอบแทน เฉลี่ย		
RSI	5	4	80.00	0	0.00	1	20.00	45.75	9.15	11.98	1.31
MACD	19	12	63.16	0	0.00	7	36.84	90.93	4.79	12.45	2.60
%K, %D	24	15	62.50	3	12.50	6	25.00	128.41	5.35	9.59	1.79
%R	20	10	50.00	2	10.00	8	40.00	39.21	1.96	11.35	5.79
CCI	19	12	63.16	0	0.00	7	36.84	92.24	4.85	12.40	2.55

จากการศึกษาพบว่าเครื่องมือที่แสดงสัญญาณซื้อขายที่ได้รับกำไรในหลักทรัพย์ของบริษัท บ้านปู จำกัด (มหาชน) หรือ BANPU สูงสุด 2 อันดับแรกคือ RSI และ (%K, %D) โดยคิดเป็นร้อยละ 80 และ 62.5 ส่วนเครื่องมือซึ่งทางเทคนิคที่ให้อัตราผลตอบแทนสูงสุด 2 อันดับแรกคือ RSI และ (%K, %D) โดยสามารถได้อัตราผลตอบแทนโดยเฉลี่ยเท่ากับ ร้อยละ 9.15 และ 5.35 และ เครื่องซึ่งทางเทคนิคที่ให้ค่าสัมประสิทธิ์ความแปรปรวน ต่ำสุด 2 อันดับแรกคือ RSI และ (%K, %D)



รูป 4.3 กราฟแสดงผลการลงทุนจากการใช้เครื่องมือทางเทคนิคตัดสินการลงทุนใน BANPU

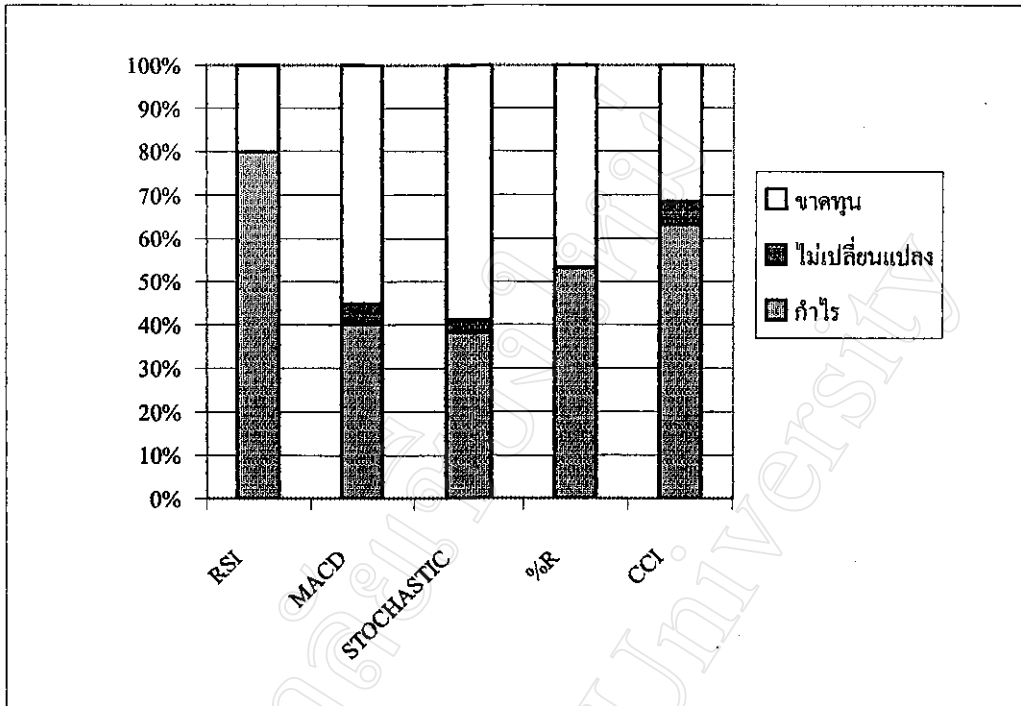


รูป 4.4 กราฟแสดงค่าอัตราผลตอบแทนและค่าสัมประสิทธิ์ความแปรปรวนของ BANPU

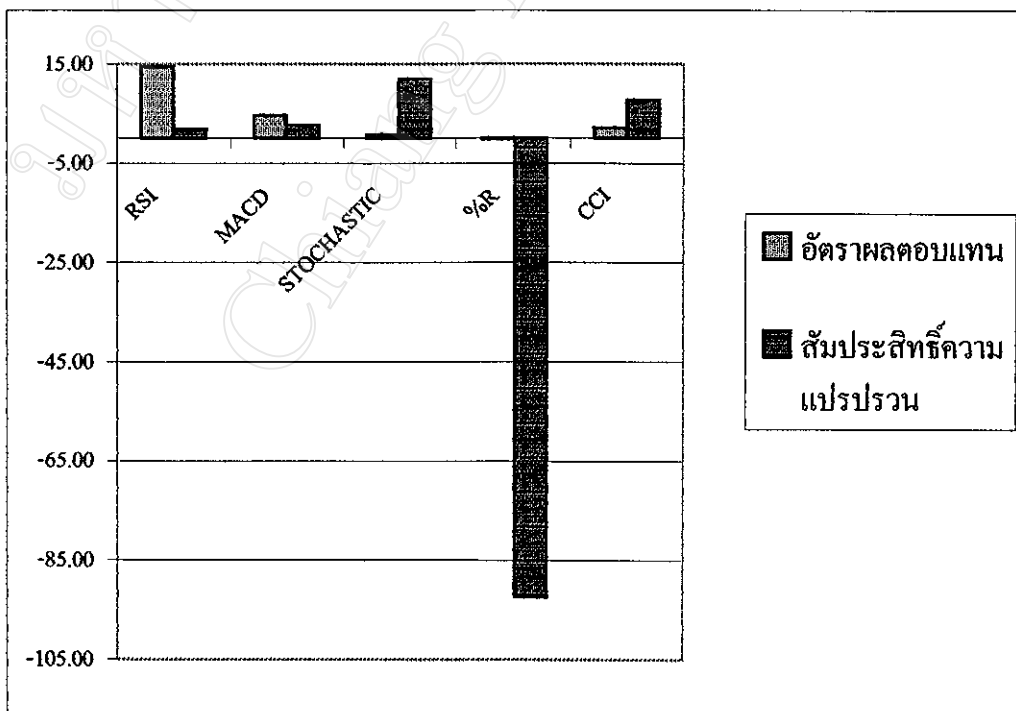
ตารางที่ 4.3 ตารางแสดงจำนวนรอบการลงทุน ผลการลงทุน ต้นทุนประสิทธิภาพการวิเคราะห์ทางเทคนิคของหลักทรัพย์ BCP

เครื่องมือทางเทคนิค	จำนวนรอบการซื้อขาย	ผลการลงทุน										ส่วนเบี่ยงเบนมาตรฐาน	ค่าสัมประสิทธิ์ความแปรปรวน
		กำไร (ครั้ง)	ร้อยละ	ไม่เปลี่ยนแปลง	ร้อยละ	ขาดทุน (ครั้ง)	ร้อยละ	ผลตอบแทนรวม	ผลตอบแทนเฉลี่ย				
RSI	5	4	80.00	0	0.00	1	20.00	72.39	14.48	26.75	1.85		
MACD	20	8	40.00	1	5.00	11	55.00	92.33	4.62	12.42	2.69		
%K, %D	34	13	38.24	1	2.94	20	58.82	24.96	0.73	8.85	12.05		
%R	15	8	53.33	0	0.00	7	46.67	-3.49	-0.23	21.48	-92.33		
CCI	19	12	63.16	1	5.26	6	31.58	41.32	2.17	16.67	7.67		

จากการศึกษาพบว่าเครื่องมือซึ่งทางเทคนิคที่แสดงสัญญาณซื้อขาย ที่ได้รับกำไรในหลักทรัพย์ของบริษัท บางจากปี ไตรเดือน จำกัด (มหาชน) หรือ BCP สูงสุด 2 อันดับแรกคือ RSI และ CCI โดยคิดเป็นร้อยละ 80 และ 63.16 ส่วนเครื่องมือซึ่งทางเทคนิคที่ให้อัตราผลตอบแทนสูงสุด 2 อันดับแรกคือ RSI และ MACD โดยสามารถได้อัตราผลตอบแทน โดยเฉลี่ยเท่ากับ ร้อยละ 14.48 และ 4.62 และ เครื่องซึ่งทางเทคนิคที่ให้ค่าสัมประสิทธิ์ความแปรปรวน ต่ำสุด 2 อันดับแรกคือ RSI และ MACD



รูป 4.5 กราฟแสดงผลการลงทุนจากการใช้เครื่องมือทางเทคนิคตัดสินใจลงทุนใน BCP

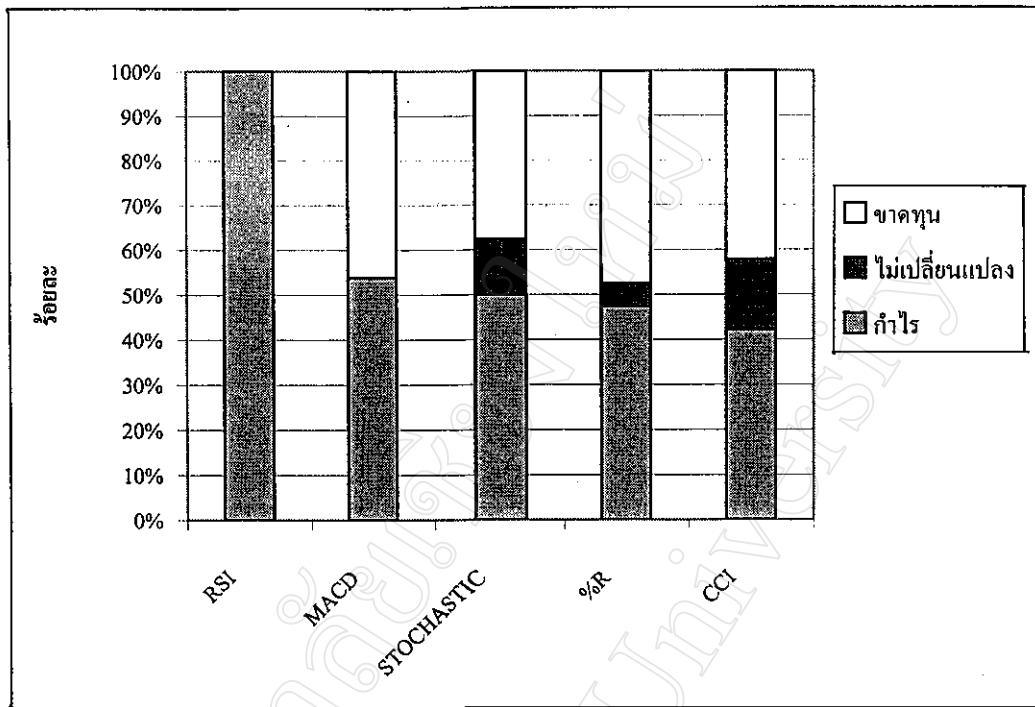


รูป 4.6 กราฟแสดงค่าอัตราผลตอบแทนและค่าสัมประสิทธิ์ความแปรปรวนของ BCP

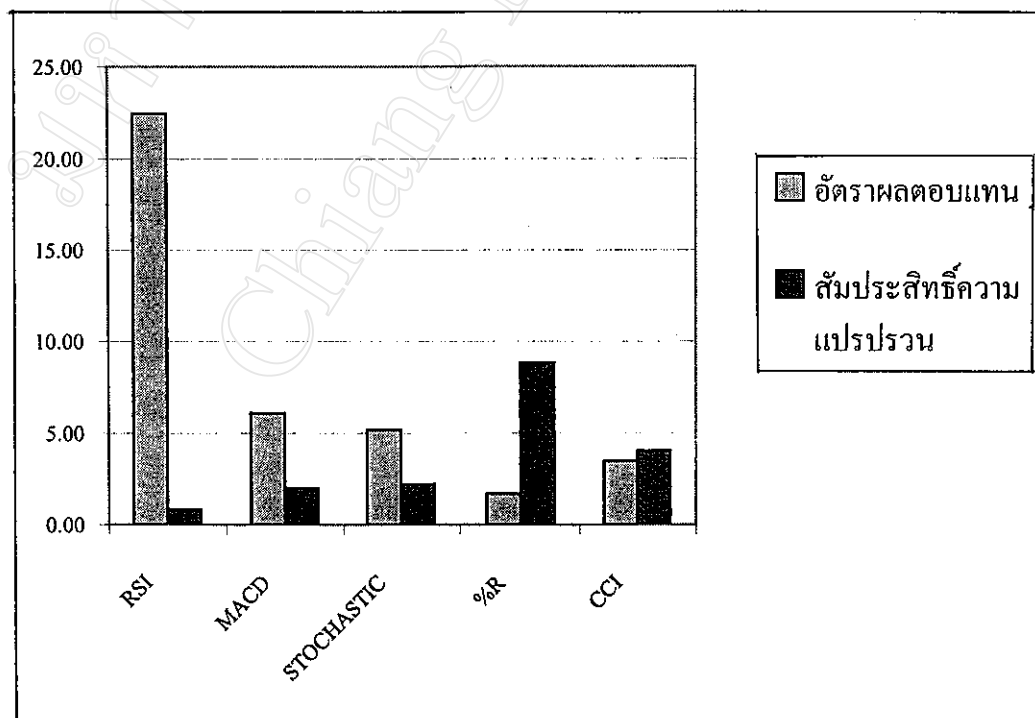
ตารางที่ 4.4 ตารางแสดงจำนวนรอบการลงทุน ผลการลงทุน สัมประสิทธิ์ความแปรปรวนของการวิเคราะห์ทางเทคนิคของหลักทรัพย์ COCO

เครื่องมือที่ทางเทคนิค	จำนวนรอบการซื้อขาย	ผลการลงทุน								ส่วนเบี่ยงเบนมาตรฐาน	ค่าสัมประสิทธิ์ความแปรปรวน		
		กำไร (ครั้ง)	ร้อยละ	ไม่เปลี่ยนแปลง	ร้อยละ	ขาดทุน (ครั้ง)	ร้อยละ	ผลตอบแทนรวม	ผลตอบแทนเฉลี่ย				
RSI	7	7	100.00	0	0.00	0	0.00	0	0.00	157.34	22.48	18.73	0.83
MACD	13	7	53.85	0	0.00	6	46.15	6	37.50	79.28	6.10	12.21	2.00
%K, %D	16	8	50.00	2	12.50	6	37.50	6	5.18	82.82	5.18	11.43	2.21
%R	19	9	47.37	1	5.26	9	47.37	9	1.69	32.19	1.69	14.95	8.82
CCI	19	8	42.11	3	15.79	8	42.11	8	3.49	66.24	3.49	14.13	4.05

จากการศึกษาพบว่าเครื่องมือที่แสดงสัญญาณซื้อขาย ที่ได้รับกำไรในหลักทรัพย์ของบริษัท เดอะ โดเมนเนอเรนซ์ จำกัด (มหาชน) หรือ COCO สูงสุด 2 อันดับแรกคือ RSI และ MACD โดยคิดเป็นร้อยละ 100 และ 53.85 ส่วนเครื่องมือที่ให้อัตราผลตอบแทนสูงสุด 2 อันดับแรกคือ RSI และ MACD โดยสามารถได้อัตราผลตอบแทนโดยเฉลี่ยเท่ากับ ร้อยละ 22.48 และ 6.10 และ เครื่องมือที่ให้ค่าสัมประสิทธิ์ความแปรปรวน อันดับ 2 อันดับแรกคือ RSI และ MACD



รูป 4.7 กราฟแสดงผลการลงทุนจากการใช้เครื่องมือทางเทคนิคตัดสินใจลงทุนใน COCO

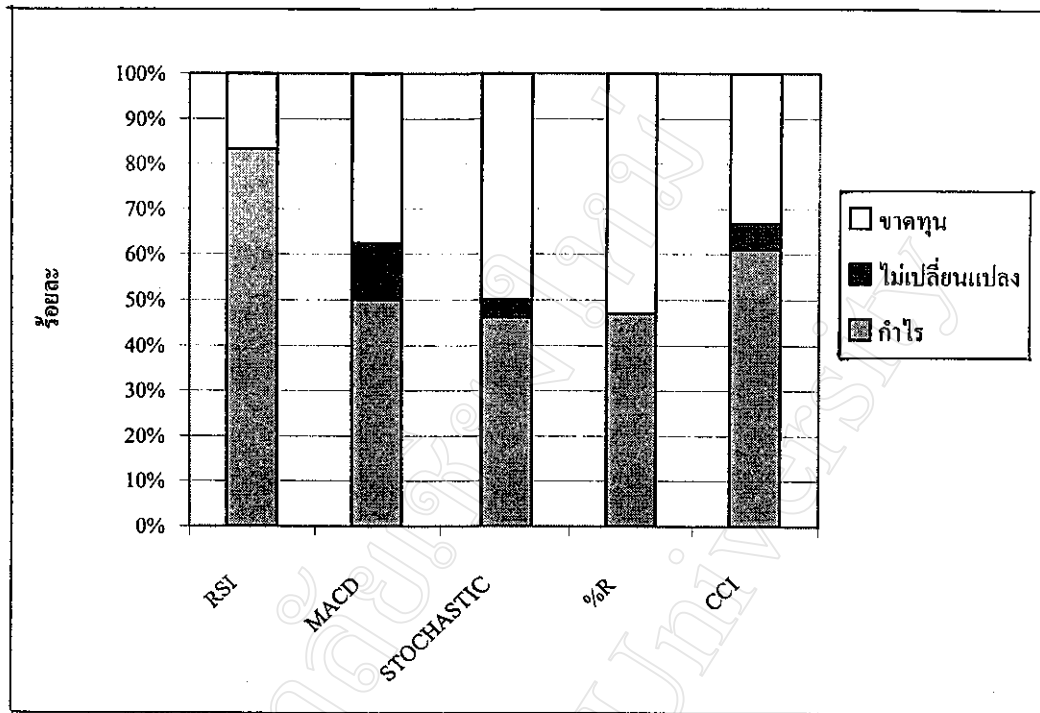


รูป 4.8 กราฟแสดงค่าอัตราผลตอบแทนและค่าสัมประสิทธิ์ความแปรปรวนของ COCO

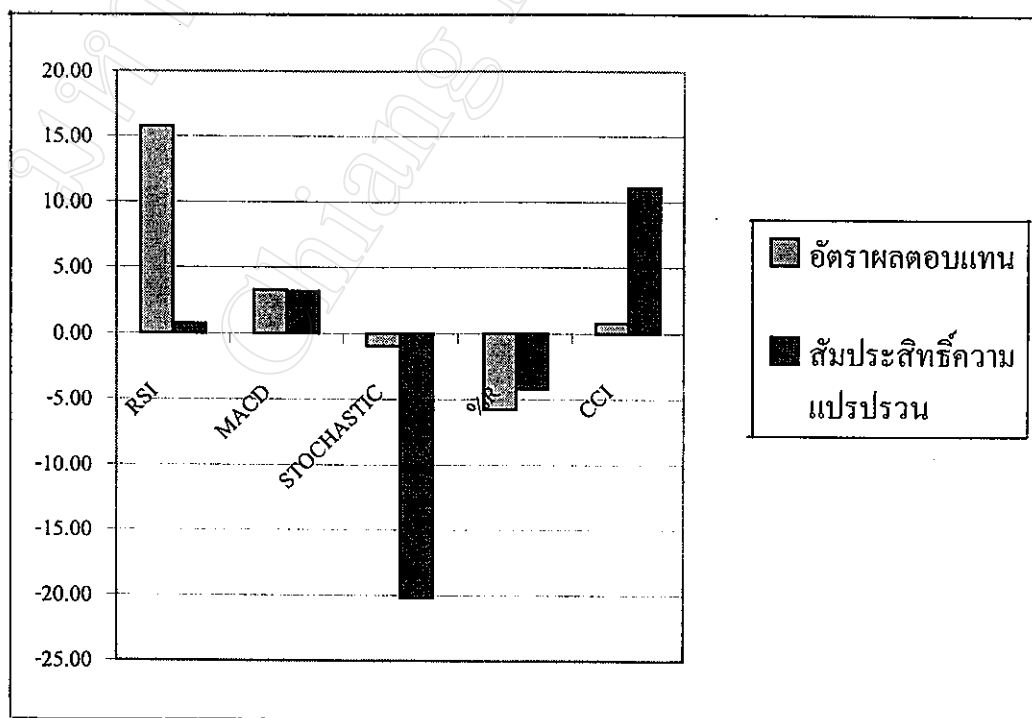
ตารางที่ 4.5 ตารางแสดงจำนวนรอบการลงทุน ผลการลงทุน สัมประสิทธิ์ความแปรปรวนของการวิเคราะห์ทางเทคนิคของหลักทรัพย์EGCOMP

เครื่องมือทางเทคนิค	จำนวนรอบการซื้อขาย	ผลการลงทุน										ส่วนเบี่ยงเบนมาตรฐาน	ค่าสัมประสิทธิ์ความแปรปรวน
		กำไร (ครั้ง)	ร้อยละ	ไม่เปลี่ยนแปลง	ร้อยละ	ขาดทุน (ครั้ง)	ร้อยละ	ผลตอบแทนรวม	ผลตอบแทนเฉลี่ย				
RSI	6	5	83.33	0	0.00	1	16.67	94.57	15.76	11.57	0.73		
MACD	16	8	50.00	2	12.50	6	37.50	53.01	3.31	10.57	3.19		
%K, %D	26	12	46.15	1	3.85	13	50.00	-24.90	-0.96	19.37	-20.22		
%R	17	8	47.06	0	0.00	9	52.94	-97.93	-5.76	24.26	-4.21		
CCI	18	11	61.11	1	5.56	6	33.33	13.62	0.76	8.39	11.08		

จากการศึกษาพบว่าเครื่องมือซึ่งทางเทคนิคที่แสดงสัญญาณซื้อขาย ที่ได้รับกำไรในหลักทรัพย์ของบริษัท ผลิตภัณฑ์ จำกัด (มหาชน) หรือ EGCOMP สูงสุด 2 อันดับแรกคือ RSI และ CCI โดยคิดเป็นร้อยละ 83.33 และ 61.11 ส่วนเครื่องมือซึ่งทางเทคนิคที่ให้อัตราผลตอบแทนสูงสุด 2 อันดับแรกคือ RSI และ MACD โดยสามารถได้อัตราผลตอบแทนโดยเฉลี่ยเท่ากับ ร้อยละ 13.26 และ 3.61 และ เครื่องมือซึ่งทางเทคนิคที่ให้ค่าสัมประสิทธิ์ความแปรปรวน ต่ำสุด 2 อันดับแรกคือ RSI และ MACD



รูป 4.9 กราฟแสดงผลการลงทุนจากการใช้เครื่องมือทางเทคนิคตัดสินใจลงทุนใน EGCMP

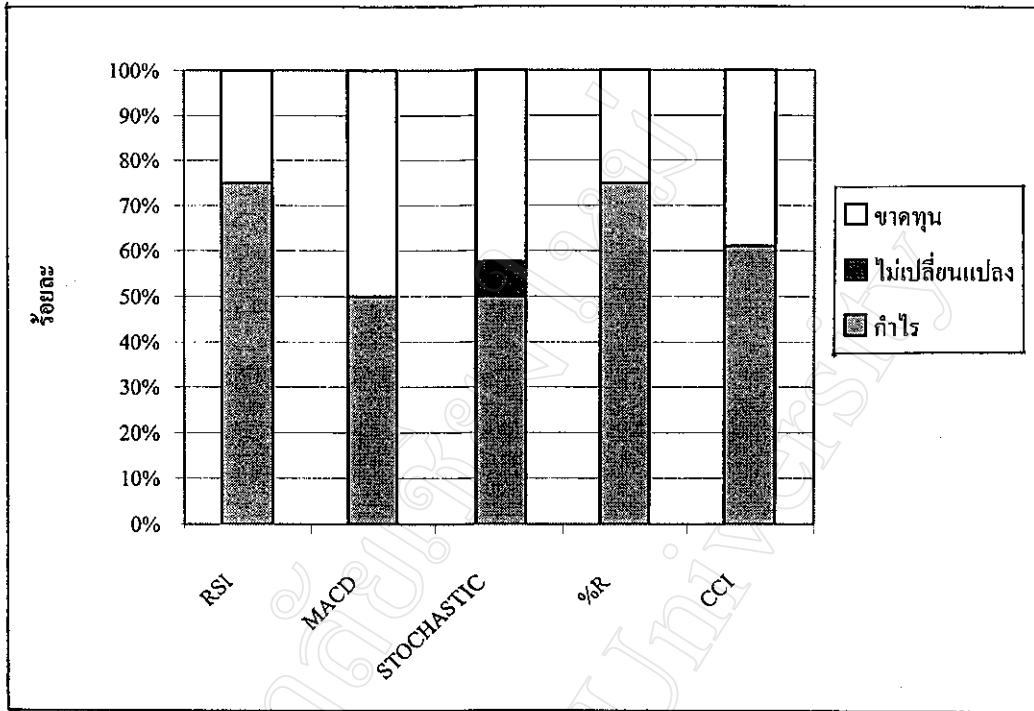


รูป 4.10 กราฟแสดงค่าอัตราผลตอบแทนและค่าสัมประสิทธิ์ความแปรปรวนของ EGCMP

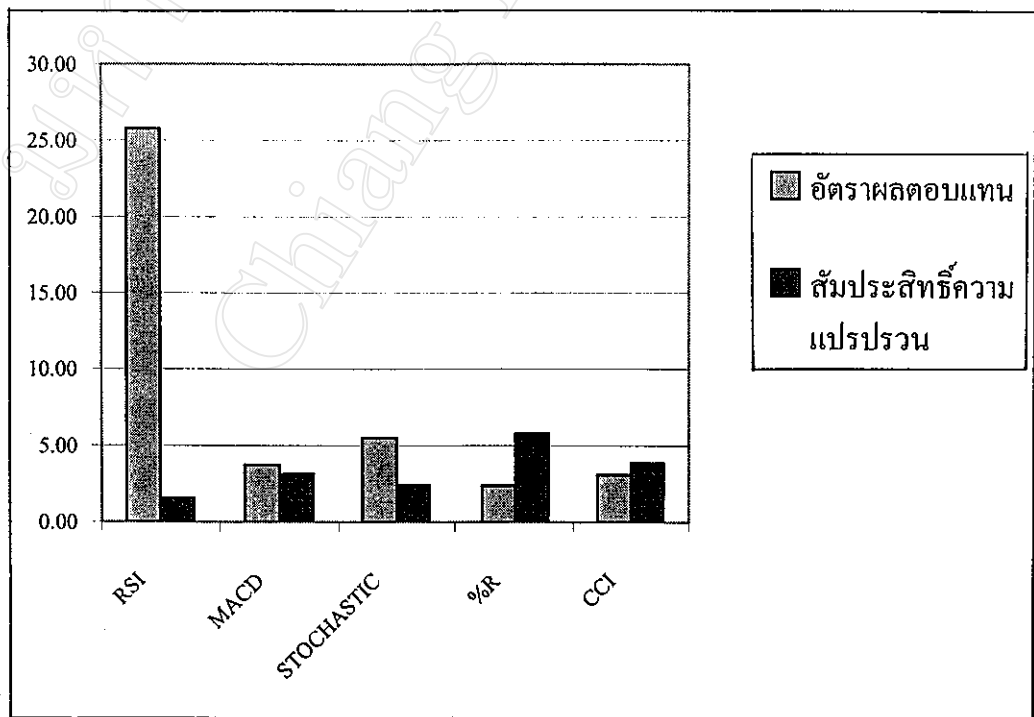
ตารางที่ 4.6 ตารางแสดงจำนวนรอบการลงทุน ผลการลงทุน ต้นประสิทธิภาพแปรปรวนของการวิเคราะห์ทางเทคนิคของหลักทรัพย์ LANNA

เครื่องมือชี้ทางเทคนิค	จำนวนรอบการซื้อขาย	ผลการลงทุน							ส่วนเบี่ยงเบนมาตรฐาน	ค่าสัมประสิทธิ์ความแปรปรวน	
		กำไร (ครั้ง)	ร้อยละ	ไม่เปลี่ยนแปลง	ร้อยละ	ขาดทุน (ครั้ง)	ร้อยละ	ผลตอบแทนรวม			ผลตอบแทนเฉลี่ย
RSI	4	3	75.00	0	0.00	1	25.00	103.15	25.79	40.57	1.57
MACD	14	7	50.00	0	0.00	7	50.00	51.96	3.71	11.57	3.12
%K, %D	26	13	50.00	2	7.69	11	42.31	142.63	5.49	13.27	2.42
%R	16	12	75.00	0	0.00	4	25.00	37.84	2.36	13.69	5.79
CCI	18	11	61.11	0	0.00	7	38.89	55.33	3.07	11.81	3.84

จากการศึกษาพบว่าเครื่องมือชี้ทางเทคนิคที่แสดงสัญญาณซื้อขาย ที่ได้รับกำไรในหลักทรัพย์ของบริษัท ลานนาวิชั่นส์ จั๊กัด (มหาชน) หรือ LANNA สูงสุด 2 อันดับแรกคือ RSI และ %R โดยคิดเป็นร้อยละ 75 และ 75 ส่วนเครื่องมือชี้ทางเทคนิคที่ให้อัตราผลตอบแทนสูงสุด 2 อันดับแรกคือ RSI และ (%K, %D) โดยสามารถได้อัตราผลตอบแทนโดยเฉลี่ยเท่ากับ ร้อยละ 25.79 และ 5.49 และ เครื่องชี้ทางเทคนิคที่ให้ค่าสัมประสิทธิ์ความแปรปรวน ต่ำสุด 2 อันดับแรกคือ RSI และ (%K, %D)



รูป 4.11 กราฟแสดงผลการลงทุนจากการใช้เครื่องมือชี้ทางเทคนิคตัดสินการลงทุนใน LANNA



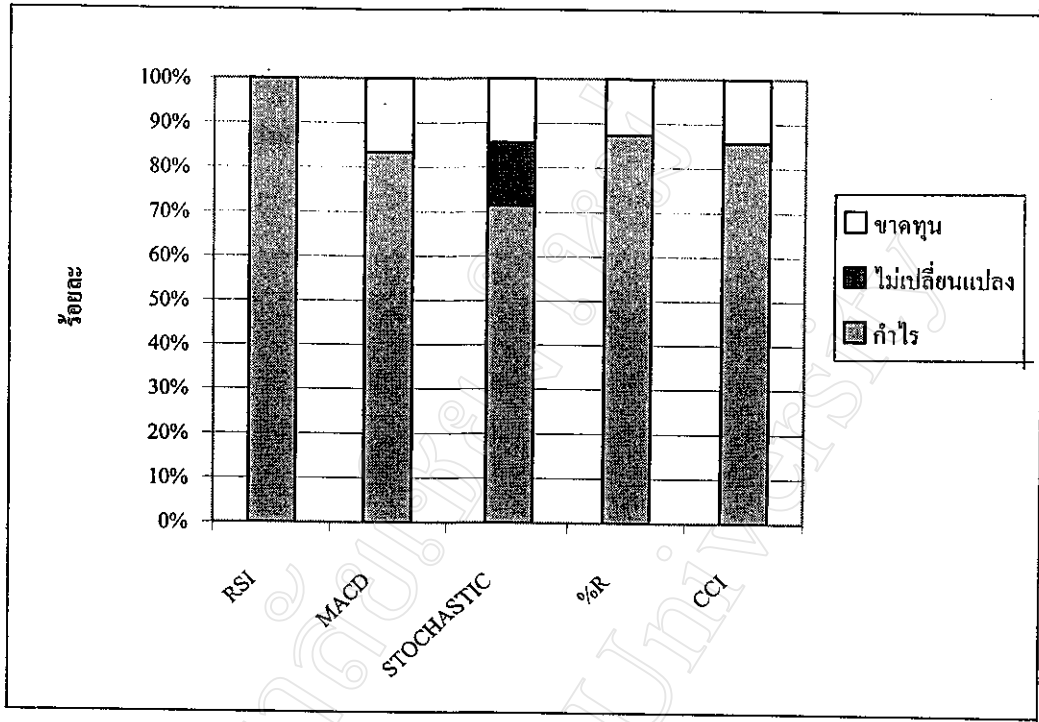
รูป 4.12 กราฟแสดงค่าอัตราผลตอบแทนและค่าสัมประสิทธิ์ความแปรปรวนของ LANNA

ตารางที่ 4.7 ตารางแสดงจำนวนรอบการลงทุน ผลการลงทุน สัมประสิทธิ์ความแปรปรวนของการวิเคราะห์ทางเทคนิคของหลักทรัพย์ PTT

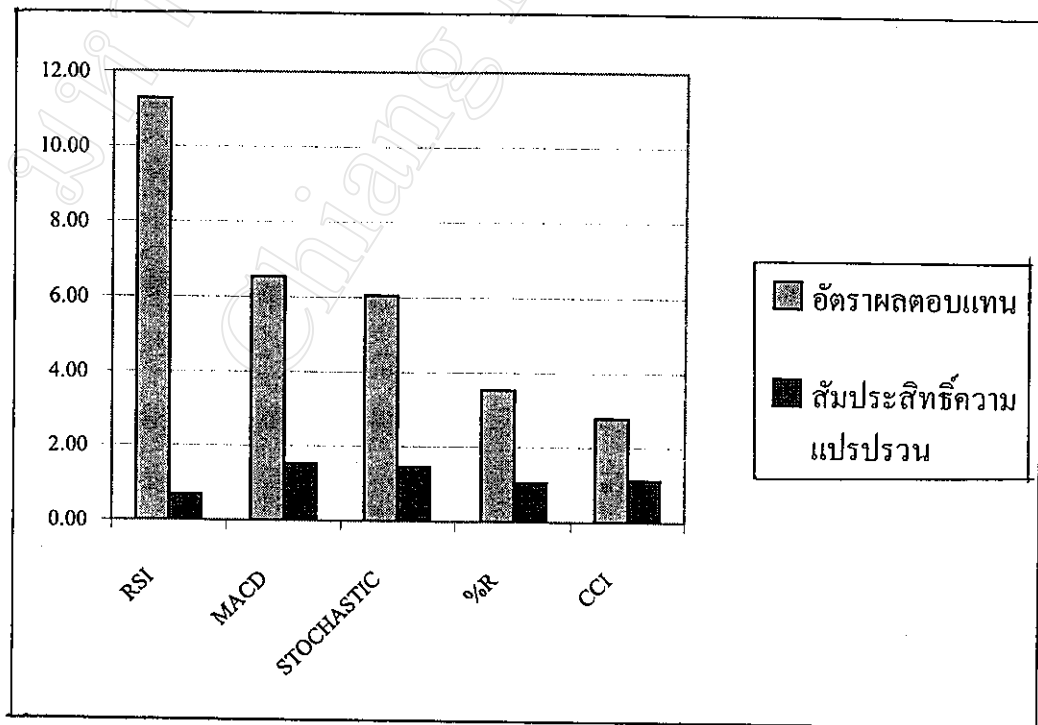
เครื่องมือทางเทคนิค	จำนวนรอบการซื้อขาย	ผลการลงทุน							ส่วนเบี่ยงเบนมาตรฐาน	ค่าสัมประสิทธิ์ความแปรปรวน			
		กำไร (ครั้ง)	ร้อยละ	ไม่เปลี่ยนแปลง	ร้อยละ	ขาดทุน (ครั้ง)	ร้อยละ	ผลตอบแทนเฉลี่ย					
RSI	3	3	100.00	0	0.00	0	0.00	0	0.00	33.81	11.27	7.77	0.69
MACD	6	5	83.33	0	0.00	1	16.67	1	14.29	25.84	6.54	6.54	1.52
%K, %D	7	5	71.43	1	14.29	1	14.29	1	14.29	29.11	6.06	6.06	1.46
%R	8	7	87.50	0	0.00	1	12.50	1	12.50	26.50	3.52	3.52	1.06
CCI	7	6	85.71	0	0.00	1	14.29	1	14.29	17.36	2.78	2.78	1.12

จากการศึกษาพบว่าเครื่องมือซึ่งทางเทคนิคที่แสดงสัญญาณซื้อขาย ที่ได้รับกำไรในหลักทรัพย์ของบริษัท ปตท. จำกัด (มหาชน) หรือ PTT สูงสุด 2 อันดับแรกคือ RSI และ %R โดยคิดเป็นร้อยละ 100 และ 87.50 ส่วนเครื่องมือซึ่งทางเทคนิคที่ให้อัตราผลตอบแทนสูงสุด 2 อันดับแรกคือ RSI และ MACD โดยสามารถใช้อัตราผลตอบแทน โดยเฉลี่ยเท่ากับ ร้อยละ 11.27 และ 6.54 และ เครื่องมือซึ่งทางเทคนิคที่ให้ค่าสัมประสิทธิ์ความแปรปรวนต่ำสุด 2 อันดับแรกคือ RSI และ %R

หมายเหตุ PTT เริ่มเข้าตลาดรองในวันที่ 6 ธันวาคม 2544



รูป 4.13 กราฟแสดงผลการลงทุนจากการใช้เครื่องมือทางเทคนิคตัดสินใจลงทุนใน PTT

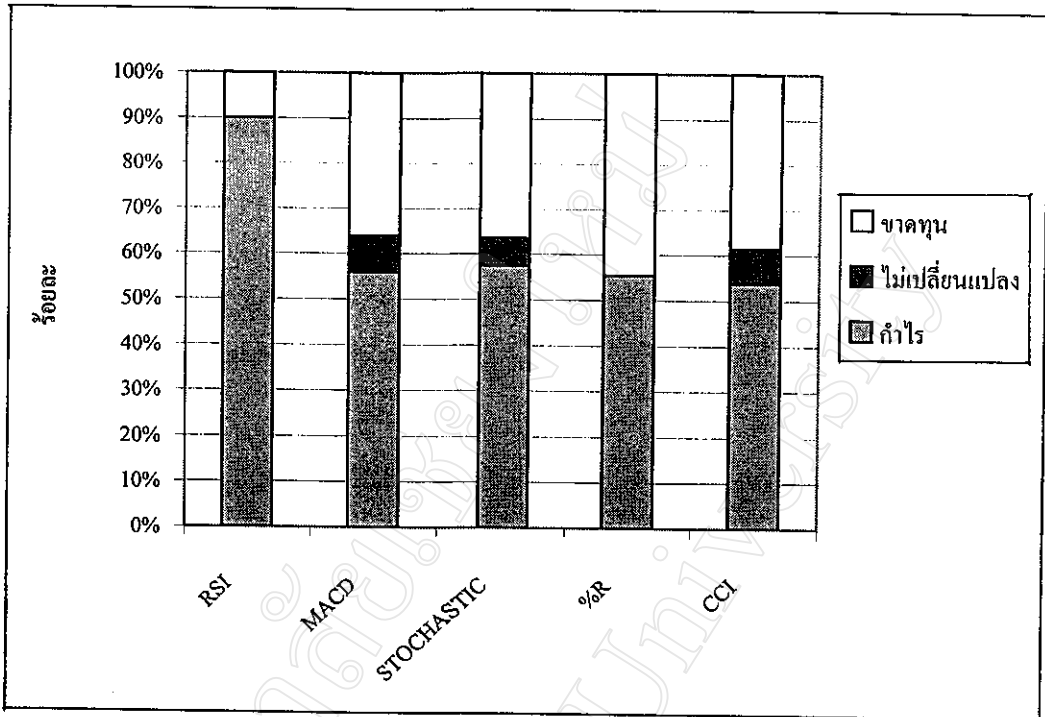


รูป 4.14 กราฟแสดงค่าอัตราผลตอบแทนและค่าสัมประสิทธิ์ความแปรปรวนของ PTT

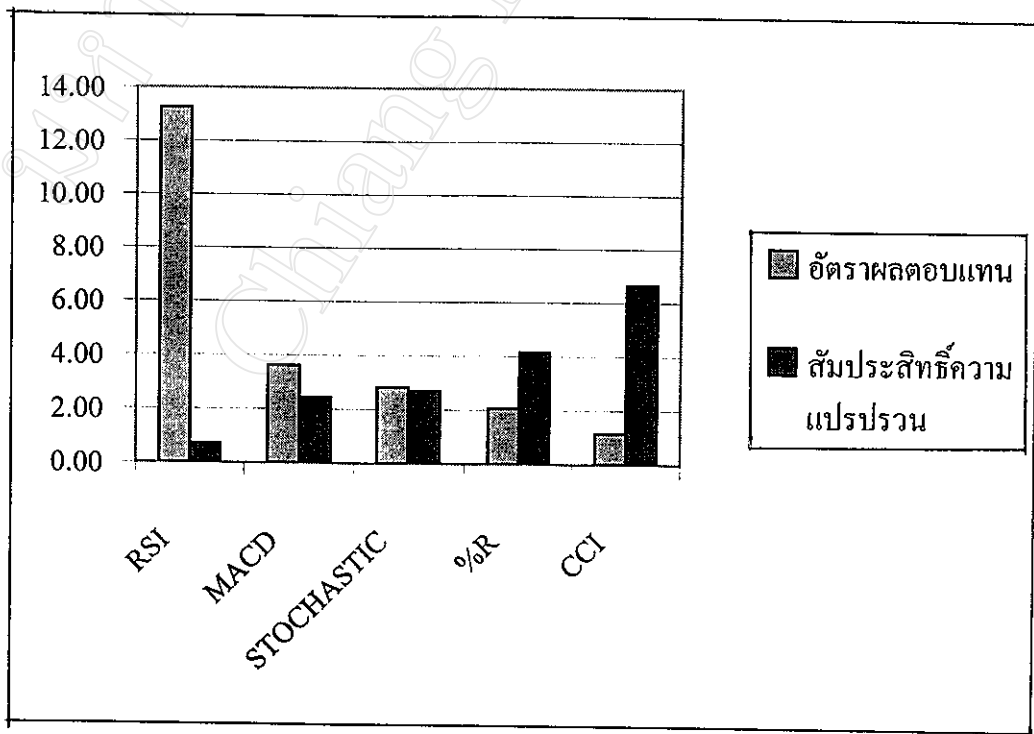
ตารางที่ 4.8 ตารางแสดงจำนวนรอบการลงทุน ผลการลงทุน สัมประสิทธิ์ความแปรปรวนของการวิเคราะห์ทางเทคนิคของหลักทรัพย์ PTTEP

เครื่องมือทางเทคนิค	จำนวนรอบการซื้อขาย	ผลการลงทุน								ส่วนเบี่ยงเบนมาตรฐาน	ค่าสัมประสิทธิ์ความแปรปรวน
		กำไร (ครั้ง)	ร้อยละ	ไม่เปลี่ยนแปลง	ร้อยละ	ขาดทุน (ครั้ง)	ร้อยละ	ผลตอบแทนรวม	ผลตอบแทนเฉลี่ย		
RSI	10	9	90.00	0	0.00	1	10.00	132.57	13.26	9.16	0.69
MACD	25	14	56.00	2	8.00	9	36.00	90.30	3.61	8.75	2.42
%K, %D	33	19	57.58	2	6.06	12	36.36	93.41	2.83	7.61	2.69
%R	27	15	55.56	0	0.00	12	44.44	55.89	2.07	8.55	4.13
CCI	26	14	53.85	2	7.69	10	38.46	29.86	1.15	7.63	6.65

จากการศึกษาพบว่าเครื่องมือทางเทคนิคที่แสดงสัญญาณซื้อขาย ที่ได้รับกำไรในหลักทรัพย์ของบริษัท ปตท. สำรวจและผลิตปิโตรเลียม จำกัด (มหาชน) หรือ PTTEP สูงสุด 2 อันดับแรกคือ RSI และ (%K, %D) โดยคิดเป็นร้อยละ 90 และ 57.58 ส่วนเครื่องมือทางเทคนิคที่ให้อัตราผลตอบแทนสูงสุด 2 อันดับแรกคือ RSI และ MACD โดยสามารถได้อัตราผลตอบแทนโดยเฉลี่ยเท่ากับ ร้อยละ 13.26 และ 3.61 และ เครื่องมือทางเทคนิคที่ให้ค่าสัมประสิทธิ์ความแปรปรวนต่ำสุด 2 อันดับแรกคือ RSI และ MACD



รูป 4.15 กราฟแสดงผลการลงทุนจากการใช้เครื่องมือชี้ทางเทคนิคตัดสินใจลงทุนใน PTTEP

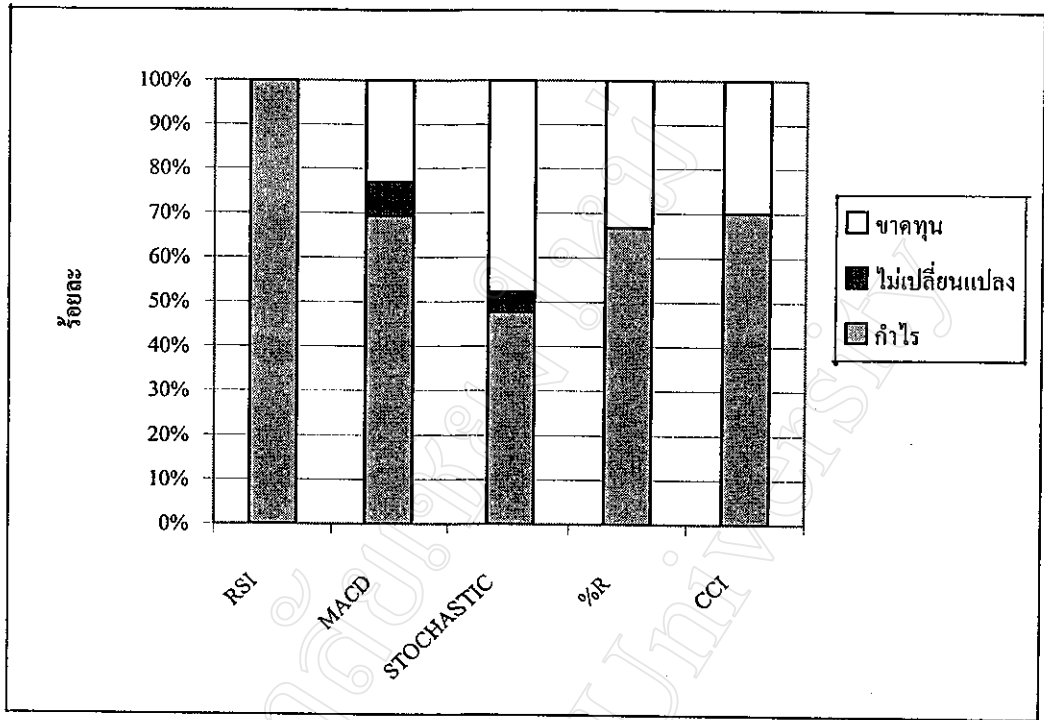


รูป 4.16 กราฟแสดงค่าอัตราผลตอบแทนและค่าสัมประสิทธิ์ความแปรปรวนของ PTTEP

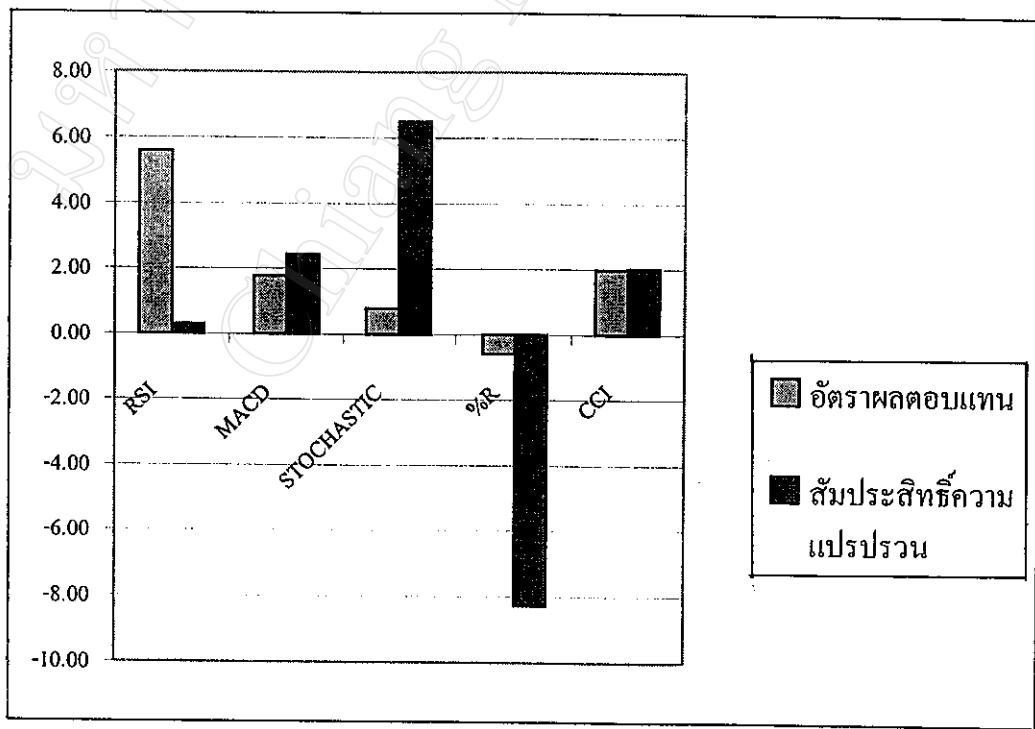
ตารางที่ 4.9 ตารางแสดงจำนวนรอบการลงทุน ผลการลงทุน สัมประสิทธิ์ความแปรปรวนของการวิเคราะห์ทางเทคนิคของหลักทรัพย์ RATCH

เครื่องมือชี้ทางเทคนิค	จำนวนรอบการซื้อขาย	ผลการลงทุน										ส่วนเบี่ยงเบนมาตรฐาน	ค่าสัมประสิทธิ์ความแปรปรวน
		กำไร (ครั้ง)	ร้อยละ	ไม่เปลี่ยนแปลง	ร้อยละ	ขาดทุน (ครั้ง)	ร้อยละ	ผลตอบแทนรวม	ผลตอบแทนเฉลี่ย				
RSI	4	4	100.00	0	0.00	0	0.00	22.42	5.60	1.64	0.29		
MACD	13	9	69.23	1	7.69	3	23.08	23.14	1.78	4.34	2.44		
%K, %D	21	10	47.62	1	4.76	10	47.62	16.50	0.79	5.11	6.50		
%R	9	6	66.67	0	0.00	3	33.33	-5.30	-0.59	4.88	-8.28		
CCI	10	7	70.00	0	0.00	3	30.00	19.80	1.98	4.02	2.03		

จากการศึกษาพบว่าเครื่องมือชี้ทางเทคนิคที่แสดงสัญญาณซื้อขาย ที่ได้รับกำไร ในหลักทรัพย์ของ บริษัท ไฟฟ้าราษฎร์ โฮลดิ้ง จำกัด (มหาชน) หรือ RATCH สูงสุด 2 อันดับแรกคือ RSI และ CCI โดยคิดเป็นร้อยละ 100 และ 70 ส่วนเครื่องมือชี้ทางเทคนิคที่ให้อัตราผลตอบแทนสูงสุด 2 อันดับแรกคือ RSI และ CCI โดยสามารถให้อัตราผลตอบแทนโดยเฉลี่ยเท่ากับ ร้อยละ 5.60 และ 1.98 และ เครื่องชี้ทางเทคนิคที่ให้ค่าสัมประสิทธิ์ความแปรปรวน ต่ำสุด 2 อันดับแรกคือ RSI และ CCI



รูป 4.17 กราฟแสดงผลการลงทุนจากการใช้เครื่องมือทางเทคนิคตัดสินการลงทุนใน RATCH

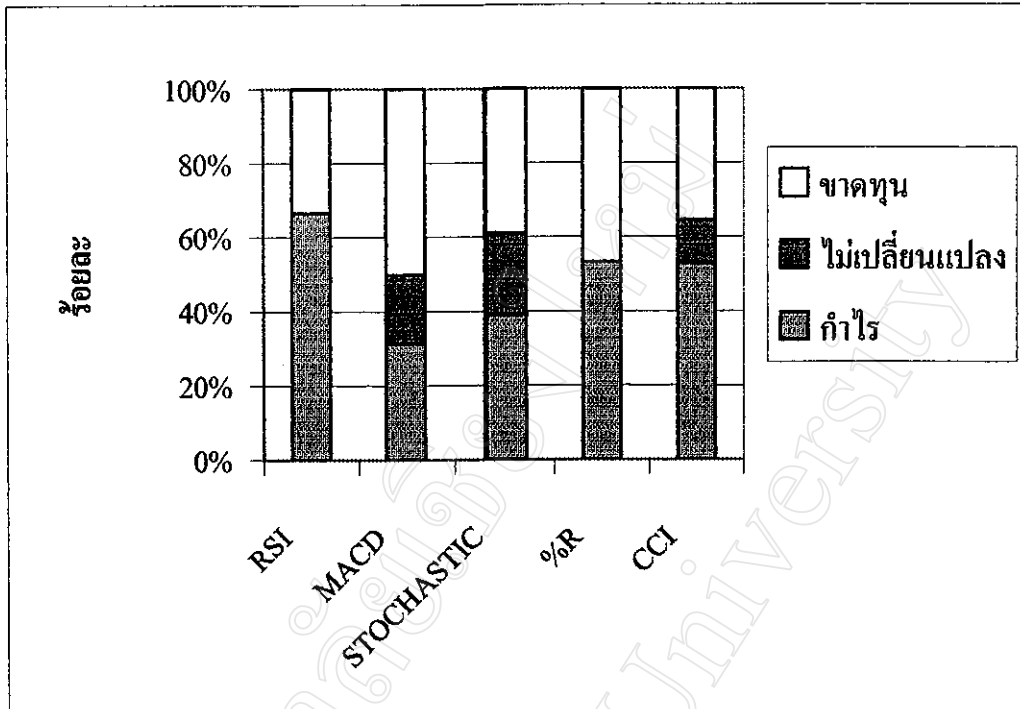


รูป 4.18 กราฟแสดงค่าอัตราผลตอบแทนและค่าสัมประสิทธิ์ความแปรปรวนของ RATCH

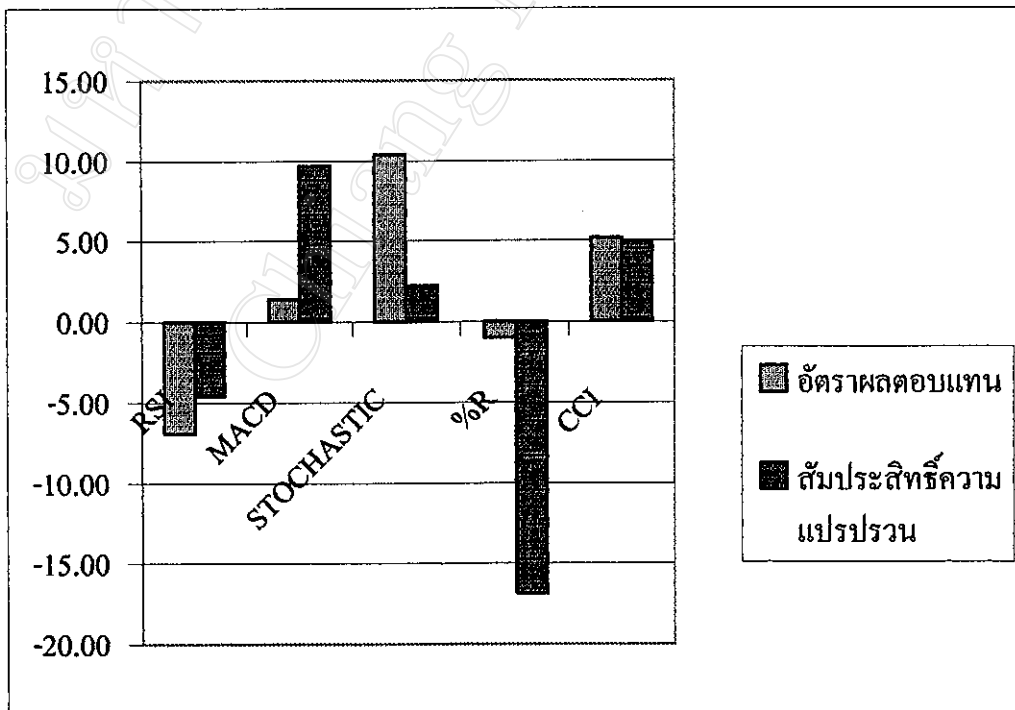
ตารางที่ 4.10 ตารางแสดงจำนวนรอบการลงทุน ผลการลงทุน ต้นประสิทธิภาพการวิเคราะห์ทางเทคนิคของหลักทรัพย์ SUSCO

เครื่องมือ เทคนิค	จำนวนรอบ การซื้อขาย	ผลการลงทุน							ส่วนเบี่ยงเบน มาตรฐาน	ค่าสัมประสิทธิ์ ความแปรปรวน	
		กำไร (ครั้ง)	ร้อยละ	ไม่เปลี่ยนแปลง	ร้อยละ	ขาดทุน (ครั้ง)	ร้อยละ	ผลตอบแทน เฉลี่ย			
RSI	3	2	66.67	0	0.00	1	33.33	-20.79	-6.93	31.88	-4.60
MACD	16	5	31.25	3	18.75	8	50.00	22.26	1.39	13.47	9.68
%K, %D	18	7	38.89	4	22.22	7	38.89	186.78	10.38	22.76	2.19
%R	15	8	53.33	0	0.00	7	46.67	-14.72	-0.98	16.57	-16.88
CCI	17	9	52.94	2	11.76	6	35.29	88.03	5.18	25.87	5.00

จากการศึกษาพบว่าเครื่องมือซึ่งทางเทคนิคที่แสดงสัญญาณซื้อขาย ที่ได้รับกำไรในหลักทรัพย์ของบริษัท สยามสหบริการ จำกัด (มหาชน) หรือ SUSCO สูงสุด 2 อันดับแรกคือ RSI และ %R โดยคิดเป็นร้อยละ 66.67 และ 53.33 ส่วนเครื่องมือซึ่งทางเทคนิคที่ให้อัตราผลตอบแทนสูงสุด 2 อันดับแรกคือ (%K, %D) และ CCI โดยสามารถได้อัตราผลตอบแทนโดยเฉลี่ยเท่ากับ ร้อยละ 10.38 และ 5.18 และ เครื่องซึ่งทางเทคนิคที่ให้ค่าสัมประสิทธิ์ความแปรปรวนต่ำสุด 2 อันดับแรกคือ (%K, %D) และ CCI



รูป 4.19 กราฟแสดงผลการลงทุนจากการใช้เครื่องมือทางเทคนิคตัดสินใจลงทุนใน SUSCO

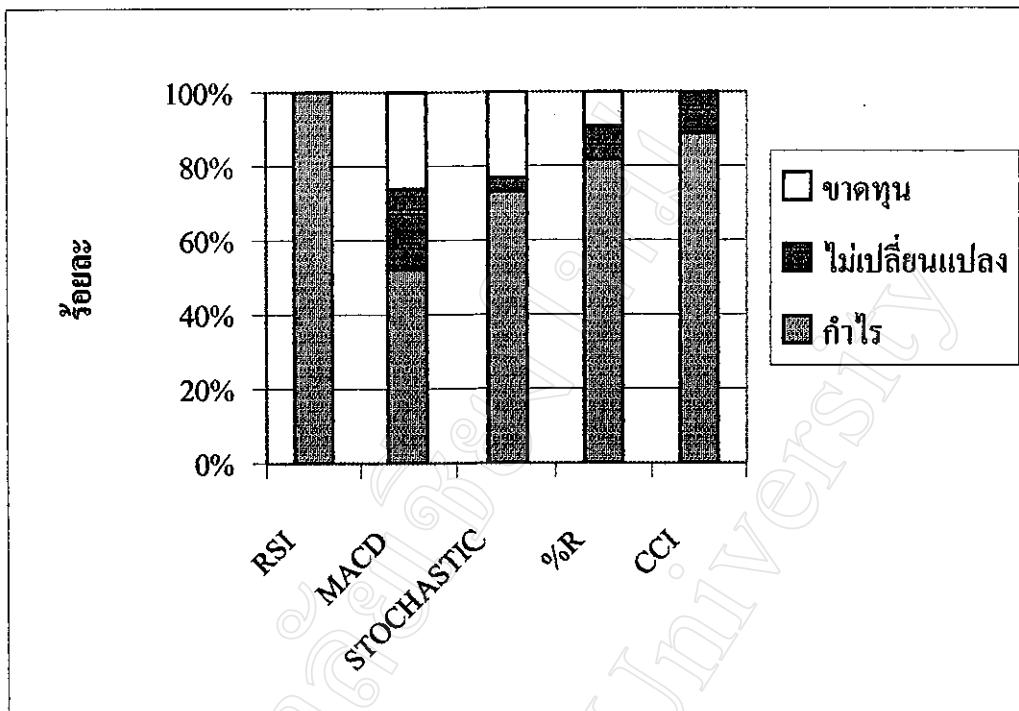


รูป 4.20 กราฟแสดงค่าอัตราผลตอบแทนและค่าสัมประสิทธิ์ความแปรปรวนของ SUSCO

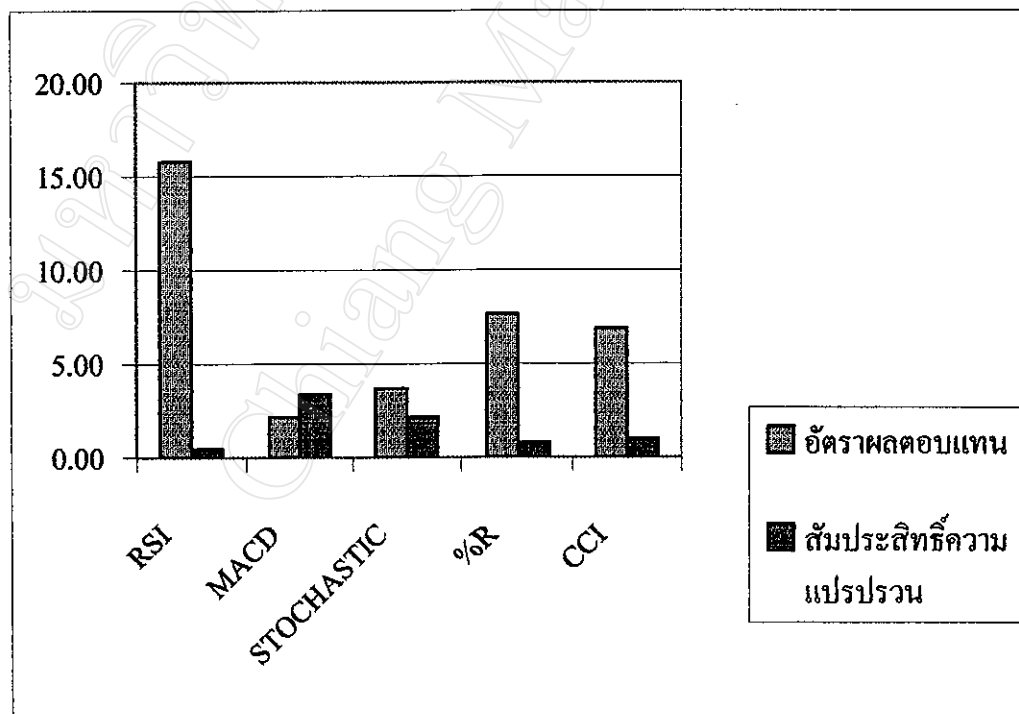
ตารางที่ 4.11 ตารางแสดงจำนวนรอบการลงทุน ผลการลงทุน สัมประสิทธิ์ความแปรปรวนของการวิเคราะห์ทางเทคนิคของหลักทรัพย์ UGP

เครื่องมือทางเทคนิค	จำนวนรอบการซื้อ - ขาย	ผลการลงทุน								ส่วนเบี่ยงเบนมาตรฐาน	ค่าสัมประสิทธิ์ความแปรปรวน
		กำไร (ครั้ง)	ร้อยละ	ไม่เปลี่ยนแปลง	ร้อยละ	ขาดทุน (ครั้ง)	ร้อยละ	ผลตอบแทนรวม	ผลตอบแทนเฉลี่ย		
RSI	11	11	100.00	0	0.00	0	0.00	173.58	15.78	7.19	0.46
MACD	23	12	52.17	5	21.74	6	26.09	49.32	2.14	7.16	3.34
%K, %D	26	19	73.08	1	3.85	6	23.08	94.87	3.65	7.82	2.14
%R	11	9	81.82	1	9.09	1	9.09	83.62	7.60	5.74	0.75
CCI	9	8	88.89	1	11.11	0	0.00	61.72	6.86	6.78	0.99

จากการศึกษาพบว่าเครื่องมือทางเทคนิคที่แสดงสัญญาณซื้อขายที่ได้รับกำไรในหลักทรัพย์ของบริษัท ยูนิคแก๊สเอนดีบี โตรเคมีคัลส์ จำกัด (มหาชน) หรือ UGP สูงสุด 2 อันดับแรกคือ RSI และ CCI โดยคิดเป็นร้อยละ 100 และ 88.89 ส่วนเครื่องมือทางเทคนิคที่ให้อัตราผลตอบแทนสูงสุด 2 อันดับแรกคือ RSI และ %R โดยสามารถได้อัตราผลตอบแทนโดยเฉลี่ยเท่ากับ ร้อยละ 15.78 และ 7.60 และ เครื่องมือทางเทคนิคที่ให้ค่าสัมประสิทธิ์ความแปรปรวนต่ำสุด 2 อันดับแรกคือ RSI และ %R



รูป 4.21 กราฟแสดงผลการลงทุนจากการใช้เครื่องมือทางเทคนิคตัดสินใจลงทุนใน UGP



รูป 4.22 กราฟแสดงค่าอัตราผลตอบแทนและค่าสัมประสิทธิ์ความแปรปรวนของ UGP

ตารางที่ 4.12 อัตราผลตอบแทนเฉลี่ยต่อวัน ค่าส่วนเบี่ยงเบนมาตรฐาน และสัมประสิทธิ์ความแปรปรวนของหลักทรัพย์กลุ่มพลังงาน

เครื่องชี้ทาง เทคนิค	BAFS			BANPU			BCP			COCO			EGCOMP			LANNA		
	R	SD	CV	R	SD	CV	R	SD	CV	R	SD	CV	R	SD	CV	R	SD	CV
RSI	-	-	-	0.33	0.33	1.02	0.38	0.48	1.27	0.47	0.47	0.99	0.39	0.45	1.15	0.48	0.57	1.19
MACD	-0.26	0.24	-0.93	0.11	0.41	3.74	0.21	0.81	3.82	0.13	0.34	2.68	-0.02	0.42	-23.88	0.07	0.40	5.80
%K, %D	-0.44	0.71	-1.60	0.21	0.48	2.28	-0.22	0.76	-3.54	0.20	0.66	3.34	-0.21	1.30	-6.27	0.02	0.79	31.83
%R	-0.03	0.38	-14.63	0.37	0.86	2.29	0.77	1.53	1.99	0.19	0.82	4.24	-0.16	1.33	-8.45	0.47	0.95	2.00
CCI	0.12	0.64	5.45	0.11	0.40	3.79	0.46	1.00	2.20	0.48	1.43	2.95	0.18	0.45	2.51	0.49	1.13	2.32
เครื่องชี้ทาง เทคนิค	PTT			PTTEP			RATCH			SUSCO			UGP					
	R	SD	CV	R	SD	CV	R	SD	CV	R	SD	CV	R	SD	CV			
RSI	0.37	0.25	0.69	0.35	0.33	0.94	0.14	0.09	0.65	0.05	0.16	3.15	0.48	0.31	0.64			
MACD	0.16	0.19	1.19	0.23	1.11	4.78	-0.04	0.39	-9.68	-0.03	0.50	-15.49	0.02	0.52	25.61			
%K, %D	0.22	0.26	1.18	1.04	4.27	4.10	-0.08	0.38	-5.03	0.42	1.30	3.13	0.27	0.70	2.58			
%R	0.24	0.25	1.05	0.22	0.51	2.27	0.02	0.13	6.13	0.32	0.85	2.68	0.59	0.68	1.16			
CCI	0.24	0.33	1.34	0.21	0.54	2.56	0.13	0.21	1.68	0.47	1.12	2.40	0.42	0.63	1.48			

หมายเหตุ R = ร้อยละของอัตราผลตอบแทนเฉลี่ยต่อวัน

SD = ค่าส่วนเบี่ยงเบนมาตรฐาน

CV = สัมประสิทธิ์ความแปรปรวน