

### บทที่ 3

## ลักษณะการดำเนินงานของ กฟผ. โรงไฟฟ้าพลังน้ำเขื่อนภูมิพล

### ประวัติความเป็นมาของ กฟผ. โรงไฟฟ้าพลังน้ำเขื่อนภูมิพล

หลังสงครามโลกครั้งที่ 2 สงบลง กิจการไฟฟ้าของประเทศไทยได้ถูกทำลายและได้รับความเสียหายอย่างมากจนทำให้ประเทศขาดแคลนพลังงานไฟฟ้า เพื่อการพัฒนาด้านสาธารณูปโภคและอุตสาหกรรม อีกทั้งประชาชนขาดแคลนน้ำสำหรับการอุปโภคบริโภค และการเกษตร จึงควรมีการพัฒนาด้านชลประทาน โดยจัดหาแหล่งน้ำขนาดใหญ่ เพื่อเป็นการบรรเทาความขาดแคลน สนองความต้องการในด้านพลังงานไฟฟ้าและการพัฒนาต่างๆ ด้านทั้งปัจจุบันและอนาคต ดังนั้นในปี พ.ศ.2495-2498 รัฐบาลโดยการนำของจอมพล แปลก พิบูลสงคราม ได้กำหนดนโยบายให้กรมชลประทานสำรวจ ศึกษาและดำเนินงาน โครงการเอนกประสงค์ไฟฟ้าพลังน้ำเขื่อนยันฮี โดยสร้างเขื่อนปิดกั้นแม่น้ำปิง บริเวณเขาแก้ว อำเภอสามเงา จังหวัดตาก สร้างเป็นเขื่อนคอนกรีตโค้งแห่งแรกและแห่งเดียวของประเทศไทย ต่อมารัฐบาลได้ประกาศพระราชบัญญัติตั้งการไฟฟ้ายันฮี ขึ้นในปี พ.ศ.2500 ซึ่งพระบาทสมเด็จพระเจ้าอยู่หัวฯ ได้พระราชทาน พระปรมาภิไธย ให้ชื่อเขื่อนนี้ว่า “เขื่อนภูมิพล” และได้เสด็จพระราชดำเนินทรงวางศิลาฤกษ์การก่อสร้าง เมื่อวันที่ 24 มิถุนายน 2504 การก่อสร้างระยะแรกประกอบด้วยงานก่อสร้างตัวเขื่อน ระบบส่งไฟฟ้าและอาคารโรงไฟฟ้า ซึ่งได้ติดตั้งเครื่องกำเนิดไฟฟ้าเครื่องที่ 1 และ 2 ตามลำดับ กำลังผลิตเครื่องละ 70,000 กิโลวัตต์ รวมกำลังการผลิต 140,000 กิโลวัตต์ พระบาทสมเด็จพระเจ้าอยู่หัวฯ ได้เสด็จพระราชดำเนินทรงเปิดเขื่อนภูมิพล เมื่อวันที่ 17 พฤษภาคม พ.ศ.2507

ต่อมาได้ติดตั้งเครื่องกำเนิดไฟฟ้า เครื่องที่ 3 - 6 กำลังผลิตเครื่องละ 70,000 กิโลวัตต์ และเครื่องที่ 7 กำลังผลิต 115,000 กิโลวัตต์ สามารถจ่ายกระแสไฟฟ้าได้ในเดือน พฤษภาคม และสิงหาคม 2510 เดือนตุลาคมและเดือนสิงหาคม 2512 และเดือนตุลาคม 2525 ตามลำดับ

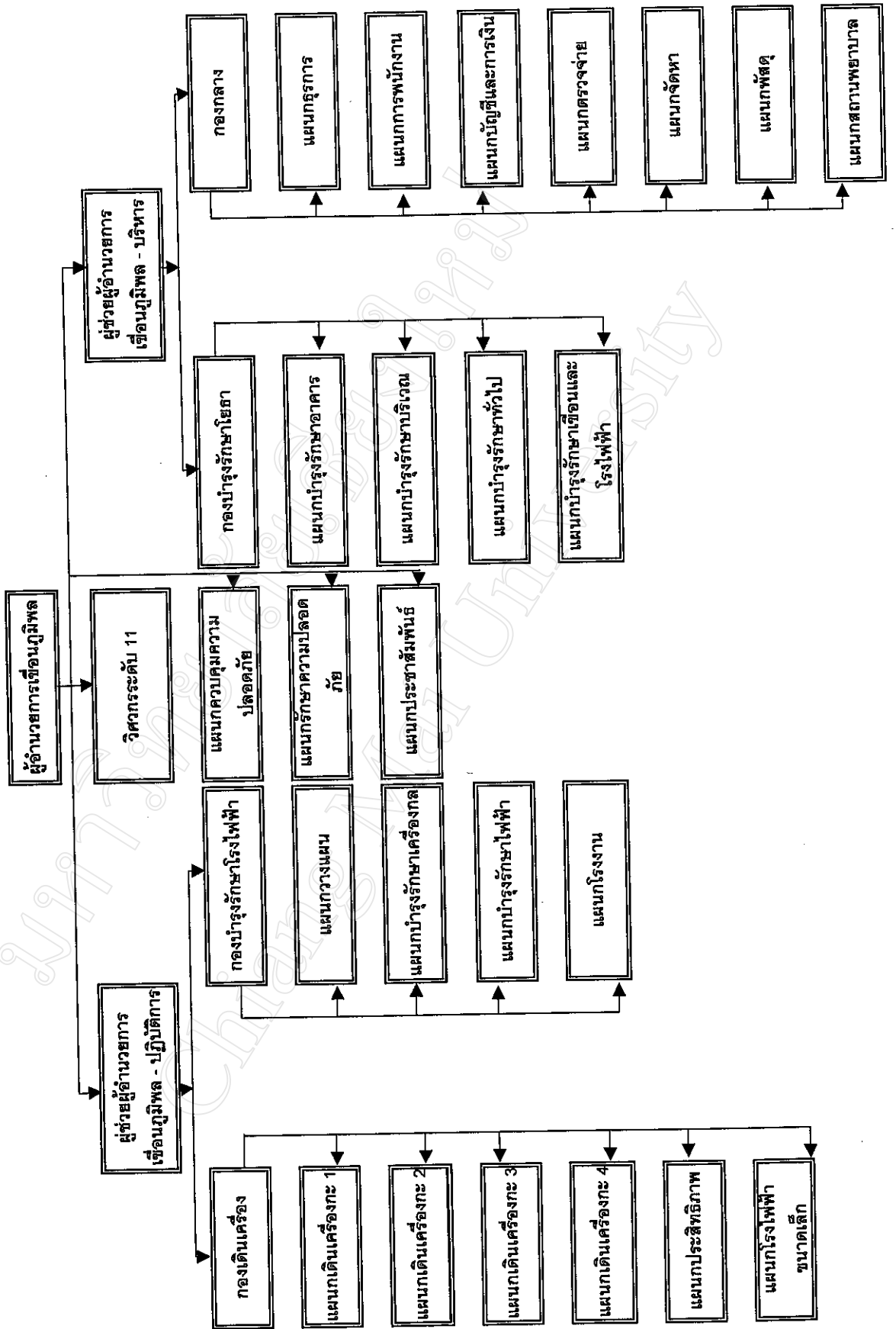
เพื่อเป็นการยืดอายุการใช้งานของเครื่องกำเนิดไฟฟ้าออกไปในปี พ.ศ.2531 กฟผ.โรงไฟฟ้าพลังน้ำเขื่อนภูมิพล ได้ทำการปรับปรุงเครื่องกำเนิดไฟฟ้าเครื่องที่ 1, 2, 3, 4, 5 และ 6 ทำให้กำลังการผลิตเพิ่มขึ้นอีกเครื่องละ 6,300 กิโลวัตต์ สามารถจ่ายกระแสไฟฟ้าเข้าระบบได้ในเดือนพฤศจิกายน พ.ศ.2535, พฤศจิกายน พ.ศ.2536, กุมภาพันธ์ พ.ศ.2540, กันยายน พ.ศ.2540, มกราคม พ.ศ.2543 และ ตุลาคม พ.ศ.2543 ตามลำดับ

นอกจากนี้ในปี พ.ศ.2534 กฟผ. ได้ติดตั้งเครื่องกำเนิดไฟฟ้าเครื่องที่ 8 (แบบสูบกลับ) มีกำลังการผลิต 171,000 กิโลวัตต์ และก่อสร้างเขื่อนแม่ปิงตอนล่าง เพื่อใช้เป็นอ่างเก็บน้ำตอนล่างสามารถจ่ายไฟฟ้าเข้าระบบได้ในเดือนมกราคม พ.ศ.2539 ทำให้ กฟผ. โรงไฟฟ้าพลังน้ำเขื่อนภูมิพลมีกำลังผลิตติดตั้งทั้งสิ้น 743,800 กิโลวัตต์ การผลิตพลังงานไฟฟ้าเฉลี่ยประมาณปีละ 1,100 ล้านกิโลวัตต์ชั่วโมง

#### **โครงสร้างองค์กรของ กฟผ. โรงไฟฟ้าพลังน้ำเขื่อนภูมิพล**

โครงสร้างองค์กรของ กฟผ. โรงไฟฟ้าพลังน้ำเขื่อนภูมิพล ถูกกำหนดขึ้นโดย กฟผ. สำนักงานใหญ่ โดยใช้หลักเกณฑ์การจัดโครงสร้างตามหน้าที่งาน และลักษณะของงาน ซึ่ง กฟผ. โรงไฟฟ้าพลังน้ำเขื่อนภูมิพลมี อชภ. (ผู้อำนวยการเขื่อนภูมิพล) เป็นผู้บังคับบัญชาสูงสุดของ กฟผ. โรงไฟฟ้าพลังน้ำเขื่อนภูมิพล โดยมี ช.อชภ-ป. (ผู้ช่วยผู้อำนวยการเขื่อนภูมิพล-ปฏิบัติการ) ดูแลทางด้านสายปฏิบัติการ และ ช.อชภ-ห. (ผู้ช่วยผู้อำนวยการเขื่อนภูมิพล-บริหาร) ดูแลทางด้านสายงานสนับสนุน แสดงดังภาพที่ 3-1

ภาพที่ 3-1 แสดงโครงสร้างองค์กร



## หน้าที่งานแต่ละหน่วยงานของ กฟผ. โรงไฟฟ้าพลังน้ำเขื่อนภูมิพล (Job Description)<sup>7</sup>

หน้าที่งานแต่ละหน่วยงานของ กฟผ. โรงไฟฟ้าพลังน้ำเขื่อนภูมิพล ถูกกำหนดโดย กฟผ.สำนักงานใหญ่ โดยหน่วยงานทั้งหมดจำนวน 28 หน่วยงาน ของ กฟผ. โรงไฟฟ้าพลังน้ำเขื่อนภูมิพล มีหน้าที่ความรับผิดชอบดังนี้

### 1. ส่วนกลางฝ่ายเขื่อนภูมิพล

การบริหารงานด้านเทคนิค และด้านบริหารโดยกำหนดนโยบาย เป้าหมาย และกลยุทธ์ ระดับแผนปฏิบัติการของงานในความรับผิดชอบให้สอดคล้องกับนโยบาย เป้าหมาย และกลยุทธ์ ของการไฟฟ้าฝ่ายผลิตแห่งประเทศไทย (กฟผ.) รวมทั้งควบคุมดูแล ให้มีการดำเนินงานตามแผน และวัดผลการปฏิบัติงาน ตลอดจนปรับเปลี่ยนให้เหมาะสม และปฏิบัติงานอื่นๆ ตามที่ได้รับมอบหมาย

### 2. แผนกควบคุมความปลอดภัย

ควบคุม ดูแล ประเมินผล และแก้ไขปัญหาในการปฏิบัติงานเกี่ยวกับความปลอดภัย และอาชีวอนามัย ตามระเบียบ ข้อบังคับของการไฟฟ้าฝ่ายผลิตแห่งประเทศไทย (กฟผ.) และตามกฎหมาย สรุปล่วงและวิเคราะห์ผลการดำเนินงาน กิจกรรมพัฒนาคุณภาพ และปฏิบัติงานอื่นๆ ตามที่ได้รับมอบหมาย

### 3. แผนกรักษาความปลอดภัย

ควบคุม ดูแล ประเมินผล และแก้ไขปัญหาในการปฏิบัติงานเกี่ยวกับความปลอดภัยต่อบุคคล เอกสาร สถานที่ และทรัพย์สินของการไฟฟ้าฝ่ายผลิตแห่งประเทศไทย (กฟผ.) ให้ปลอดภัยจากการถูกโจรกรรม วินาศกรรม บ่อนทำลาย ตามแนวทางระเบียบ การรักษา ความปลอดภัยแห่งชาติ พ.ศ. 2517 และตามกฎหมาย ระเบียบ ข้อบังคับของการไฟฟ้าฝ่ายผลิตแห่งประเทศไทย (กฟผ.) กิจกรรมพัฒนาคุณภาพ และปฏิบัติงานอื่นๆ ตามที่ได้รับมอบหมาย

### 4. แผนกประชาสัมพันธ์

ควบคุม ดูแล ประเมินผล และแก้ไขปัญหาในการปฏิบัติงานเกี่ยวกับการบริหารงานประชาสัมพันธ์ สร้างภาพลักษณ์ งานมวลชนสัมพันธ์ในเชิงรุก กิจกรรมพัฒนาคุณภาพ และปฏิบัติงานอื่นๆ ตามที่ได้รับมอบหมาย

<sup>7</sup> มาตรฐานตำแหน่งงาน สายงานรองผู้ว่าการ โรงไฟฟ้าพลังน้ำ ฝ่ายบริหารและการเงิน โรงไฟฟ้าพลังน้ำ กันยายน 2543 P.2, P.63, P.66, P.69, P.72, P.160, P.162, P.165, P. 168-169, P.171, P.177, P.181, P.185, P.189, P.193, P.196, P.199, P.202, P.205, P.208, P.210, P.213, P.215, P.217, P.220

## 5. กองเดินเครื่อง

ควบคุม ดูแล ประเมินผล และแก้ไขปัญหาในการปฏิบัติงานของหน่วยงานที่อยู่ในความรับผิดชอบเกี่ยวกับระบบงานการผลิตและจ่ายพลังงานไฟฟ้า ให้มีความพร้อม มั่นคง และมีประสิทธิภาพสูงสุด นำระบบเทคโนโลยีมาใช้ งานด้านการผลิตและสนับสนุน ควบคุม และบริหารงานข้อตกลงซื้อขายไฟฟ้า (PPA) ควบคุมการดำเนินงานด้านการผลิตตามมาตรฐาน Performance Index:PI บริหารกิจกรรมพัฒนาคุณภาพ และปฏิบัติงานอื่นๆ ตามที่ได้รับมอบหมาย

## 6. แผนกเดินเครื่องกะ 1

ควบคุม ดูแล ประเมินผล และแก้ไขปัญหาในการปฏิบัติงานเกี่ยวกับ

1. ควบคุมการผลิตและจำหน่ายพลังงานไฟฟ้าประกอบด้วย
  - 1.1 ประสานงานระหว่างกะ
  - 1.2 เพื่อรับทราบเหตุการณ์ สั่งการ ตรวจสอบเครื่องกำเนิดไฟฟ้า และอุปกรณ์ให้พร้อมอยู่เสมอ
  - 1.3 ประสานงานกับศูนย์ควบคุมระบบไฟฟ้าในการเดินเครื่องและระบายน้ำ
  - 1.4 สั่งการเดินเครื่อง-หยุดเครื่อง
  - 1.5 บันทึกสภาพเหตุการณ์ต่างๆ รวมทั้งรายงานผู้บังคับบัญชา
2. ตัดสินใจวิเคราะห์ แก้ไขปัญหาด้านการผลิตและจำหน่ายพลังงานไฟฟ้าประกอบด้วย
  - 2.1 รับทราบและวิเคราะห์สภาพการณ์ที่เกิดขึ้น
  - 2.2 ประสานกับศูนย์ควบคุมระบบไฟฟ้า และหน่วยงานที่เกี่ยวข้อง
  - 2.3 พิจารณาตัดสินใจแก้ปัญหตามแผน Abnormal Operation และอื่นตามความเหมาะสม
3. ประสานงานกับหน่วยงานที่เกี่ยวข้องในการบำรุงรักษาเครื่องกำเนิดไฟฟ้าและอุปกรณ์ประกอบ
  - 3.1 สั่งการ แจ้งข้อขัดข้องเครื่องกำเนิดไฟฟ้าและอุปกรณ์ประกอบทางระบบ MIMS
  - 3.2 ประสานกับฝ่ายควบคุมระบบไฟฟ้า (ผลฟ.) ที่เกี่ยวข้องในการหยุดเครื่อง
  - 3.3 ตรวจสอบ Switching Program กรณีที่มีการตัดตอนอุปกรณ์
  - 3.4 ประสานงานกับหน่วยงานบำรุงรักษา
  - 3.5 สั่งการตรวจสอบเครื่องกำเนิดไฟฟ้า และอุปกรณ์ประกอบก่อนนำเข้าใช้งาน
4. ควบคุมการสูญเสียการดำเนินงานตามระบบ Modern Safety Management :MSM และกิจกรรม 5 ส.

5. ตรวจสอบ Power Purchase Agreement:PPA เพื่อจะปฏิบัติให้เป็นไปตามสัญญา
  - 5.1 ตรวจสอบ Declaration ประจำวันและส่งให้ฝ่ายควบคุมระบบไฟฟ้า (ฝคฟ.)
  - 5.2 สั่งการ บันทึกข้อมูลการเดินเครื่องตามสัญญา
  - 5.3 ตรวจสอบข้อมูลที่บันทึกกับฝ่ายควบคุมระบบไฟฟ้า (ฝคฟ.)
6. ควบคุมการระบายน้ำ เพื่อสนองความต้องการใช้น้ำเพื่อการเกษตร ผู้บริโภค อุปโภคของชุมชนท้ายเขื่อน ตามแผนของกรมชลประทาน รวมทั้งประสานงานกับหน่วยงานต่างๆ ที่เกี่ยวข้องทั้งภายในและภายนอก งานกิจกรรมพัฒนาคุณภาพ และปฏิบัติงานอื่นตามที่ได้รับมอบหมาย
7. แผนกเดินเครื่องกะ 2
 

ควบคุมดูแล ประเมินผล และแก้ไขปัญหาในการปฏิบัติงานเกี่ยวกับ

  1. ควบคุมการผลิตและจำหน่ายพลังงานไฟฟ้าประกอบด้วย
    - 1.1 ประสานงานระหว่างกะ
    - 1.2 เพื่อรับทราบเหตุการณ์ สั่งการ ตรวจสอบเครื่องกำเนิดไฟฟ้า และอุปกรณ์ให้พร้อมอยู่เสมอ
    - 1.3 ประสานงานกับศูนย์ควบคุมระบบไฟฟ้าในการเดินเครื่องและระบายน้ำ
    - 1.4 สั่งการเดินเครื่อง-หยุดเครื่อง
    - 1.5 บันทึกสภาพเหตุการณ์ต่างๆ รวมทั้งรายงานผู้บังคับบัญชา
  2. ตัดสินใจวิเคราะห์ แก้ไขปัญหาด้านการผลิตและจำหน่ายพลังงานไฟฟ้าประกอบด้วย
    - 2.1 รับทราบและวิเคราะห์สภาพการณ์ที่เกิดขึ้น
    - 2.2 ประสานกับศูนย์ควบคุมระบบไฟฟ้า และหน่วยงานที่เกี่ยวข้อง
    - 2.3 พิจารณาตัดสินใจแก้ปัญหาตามแผน Abnormal Operation และอื่นตามความเหมาะสม
  3. ประสานงานกับหน่วยงานที่เกี่ยวข้องในการบำรุงรักษาเครื่องกำเนิดไฟฟ้าและอุปกรณ์ประกอบ
    - 3.1 สั่งการ แจ้งข้อขัดข้องเครื่องกำเนิดไฟฟ้าและอุปกรณ์ประกอบทางระบบ MIMS
    - 3.2 ประสานกับฝ่ายควบคุมระบบไฟฟ้า (ฝคฟ.) ที่เกี่ยวข้องในการหยุดเครื่อง
    - 3.3 ตรวจสอบ Switching Program กรณีที่มีการตัดตอนอุปกรณ์
    - 3.4 ประสานงานกับหน่วยงานบำรุงรักษา
    - 3.5 สั่งการตรวจสอบเครื่องกำเนิดไฟฟ้า และอุปกรณ์ประกอบก่อนนำเข้าใช้งาน

4. ควบคุมการสูญเสียการดำเนินงานตามระบบ Modern Safety Management :MSM และกิจกรรม 5 ส.
5. ตรวจสอบ Power Purchase Agreement:PPA เพื่อจะปฏิบัติให้เป็นไปตามสัญญา
  - 5.1 ตรวจสอบ Declaration ประจำวันและส่งให้ฝ่ายควบคุมระบบไฟฟ้า (ฝคฟ.)
  - 5.2 สั่งการ บันทึกข้อมูลการเดินเครื่องตามสัญญา
  - 5.3 ตรวจสอบข้อมูลที่บันทึกกับฝ่ายควบคุมระบบไฟฟ้า (ฝคฟ.)
6. ควบคุมการระบายน้ำ เพื่อสนองความต้องการใช้น้ำเพื่อการเกษตร ผู้บริโภค อุปโภคของชุมชนท้ายเขื่อน ตามแผนของกรมชลประทานรวมทั้งประสานงานกับหน่วยงานต่างๆ ที่เกี่ยวข้องทั้งภายในและภายนอก งานกิจกรรมพัฒนาคุณภาพ และปฏิบัติงานอื่นตามที่ได้รับมอบหมาย

### 8. แผนกเดินเครื่องกะ 3

ควบคุมดูแล ประเมินผล และแก้ไขปัญหาในการปฏิบัติงานเกี่ยวกับ

1. ควบคุมการผลิตและจำหน่ายพลังงานไฟฟ้าประกอบด้วย
  - 1.1 ประสานงานระหว่างกะ
  - 1.2 เพื่อรับทราบเหตุการณ์ สั่งการ ตรวจสอบเครื่องกำเนิดไฟฟ้า และอุปกรณ์ให้พร้อมอยู่เสมอ
  - 1.3 ประสานงานกับศูนย์ควบคุมระบบไฟฟ้าในการเดินเครื่องและระบายน้ำ
  - 1.4 สั่งการเดินเครื่อง-หยุดเครื่อง
  - 1.5 บันทึกสภาพเหตุการณ์ต่างๆ รวมทั้งรายงานผู้บังคับบัญชา
2. ตัดสินใจวิเคราะห์ แก้ไขปัญหาด้านการผลิตและจำหน่ายพลังงานไฟฟ้าประกอบด้วย
  - 2.1 รับทราบและวิเคราะห์สภาพการณ์ที่เกิดขึ้น
  - 2.2 ประสานกับศูนย์ควบคุมระบบไฟฟ้า และหน่วยงานที่เกี่ยวข้อง
  - 2.3 พิจารณาตัดสินใจแก้ปัญหาตามแผน Abnormal Operation และอื่นตามความเหมาะสม
3. ประสานงานกับหน่วยงานที่เกี่ยวข้องในการบำรุงรักษาเครื่องกำเนิดไฟฟ้าและอุปกรณ์ประกอบ
  - 3.1 สั่งการ แจ้งข้อขัดข้องเครื่องกำเนิดไฟฟ้าและอุปกรณ์ประกอบทางระบบ MIMS
  - 3.2 ประสานกับฝ่ายควบคุมระบบไฟฟ้า (ฝคฟ.) ที่เกี่ยวข้องในการหยุดเครื่อง
  - 3.3 ตรวจสอบ Switching Program กรณีที่มีการตัดตอนอุปกรณ์

- 3.4 ประสานงานกับหน่วยงานบำรุงรักษา
- 3.5 สั่งการตรวจสอบเครื่องกำเนิดไฟฟ้า และอุปกรณ์ประกอบก่อนนำเข้าใช้งาน
- 4. ควบคุมการสูญเสียการดำเนินงานตามระบบ Modern Safety Management :MSM และกิจกรรม 5 ส.
- 5. ตรวจสอบ Power Purchase Agreement:PPA เพื่อจะปฏิบัติให้เป็นไปตามสัญญา
  - 5.1 ตรวจสอบ Declaration ประจำวันและส่งให้ฝ่ายควบคุมระบบไฟฟ้า (ฝคฟ.)
  - 5.2 สั่งการ บันทึกข้อมูลการเดินเครื่องตามสัญญา
  - 5.3 ตรวจสอบข้อมูลที่บันทึกกับฝ่ายควบคุมระบบไฟฟ้า (ฝคฟ.)
- 6. ควบคุมการระบายน้ำ เพื่อสนองความต้องการ ใช้น้ำเพื่อการเกษตร ผู้บริโภค อุปโภคของชุมชนท้ายเขื่อน ตามแผนของกรมชลประทานรวมทั้งประสานงานกับหน่วยงานต่างๆ ที่เกี่ยวข้องทั้งภายในและภายนอก งานกิจกรรมพัฒนาคุณภาพ และปฏิบัติงานอื่นตามที่ได้รับมอบหมาย

#### 9. แผนกเดินเครื่องกะ 4

ควบคุมดูแล ประเมินผล และแก้ไขปัญหาในการปฏิบัติงานเกี่ยวกับ

- 1. ควบคุมการผลิตและจำหน่ายพลังงานไฟฟ้าประกอบด้วย
  - 1.1 ประสานงานระหว่างกะ
  - 1.2 เพื่อรับทราบเหตุการณ์ สั่งการ ตรวจสอบเครื่องกำเนิดไฟฟ้า และอุปกรณ์ให้พร้อมอยู่เสมอ
  - 1.3 ประสานงานกับศูนย์ควบคุมระบบไฟฟ้า ในการเดินเครื่องและระบายน้ำ
  - 1.4 สั่งการเดินเครื่อง-หยุดเครื่อง
  - 1.5 บันทึกสภาพเหตุการณ์ต่างๆ รวมทั้งรายงานผู้บังคับบัญชา
- 2. ตัดสินใจวิเคราะห์ แก้ไขปัญหาด้านการผลิตและจำหน่ายพลังงานไฟฟ้าประกอบด้วย
  - 2.1 รับทราบและวิเคราะห์สภาพการณ์ที่เกิดขึ้น
  - 2.2 ประสานกับศูนย์ควบคุมระบบไฟฟ้า และหน่วยงานที่เกี่ยวข้อง
  - 2.3 พิจารณาตัดสินใจแก้ปัญหาตามแผน Abnormal Operation และอื่นตามความเหมาะสม
- 3. ประสานงานกับหน่วยงานที่เกี่ยวข้องในการบำรุงรักษาเครื่องกำเนิดไฟฟ้าและอุปกรณ์ประกอบ
  - 3.1 สั่งการ แจ้งข้อขัดข้องเครื่องกำเนิดไฟฟ้าและอุปกรณ์ประกอบทางระบบ MIMS



- 3.2 ประสานกับฝ่ายควบคุมระบบไฟฟ้า (ฝคฟ.) ที่เกี่ยวข้องในการหยุดเครื่อง
- 3.3 ตรวจสอบ Switching Program กรณีที่มีการตัดตอนอุปกรณ์
- 3.4 ประสานงานกับหน่วยงานบำรุงรักษา
- 3.5 สั่งการตรวจสอบเครื่องกำเนิดไฟฟ้า และอุปกรณ์ประกอบก่อนนำเข้าใช้งาน
4. ควบคุมการสูญเสียการดำเนินงานตามระบบ Modern Safety Management :MSM และกิจกรรม 5 ส.
5. ตรวจสอบ Power Purchase Agreement:PPA เพื่อจะปฏิบัติให้เป็นไปตามสัญญา
  - 5.1 ตรวจสอบ Declaration ประจำวันและสั่งให้ฝ่ายควบคุมระบบไฟฟ้า (ฝคฟ.)
  - 5.2 สั่งการ บันทึกข้อมูลการเดินเครื่องตามสัญญา
  - 5.3 ตรวจสอบข้อมูลที่บันทึกกับฝ่ายควบคุมระบบไฟฟ้า (ฝคฟ.)
- 6 ควบคุมการระบายน้ำ เพื่อสนองความต้องการใช้น้ำเพื่อการเกษตร ผู้บริโภค อุปโภคของชุมชนท้ายเขื่อน ตามแผนของกรมชลประทานรวมทั้งประสานงานกับหน่วยงานต่างๆ ที่เกี่ยวข้องทั้งภายในและภายนอก งานกิจกรรมพัฒนาคุณภาพ และปฏิบัติงานอื่นตามที่ได้รับมอบหมาย

## 10. แผนกประสิทธิภาพ

ควบคุม ดูแล ประเมินผล และแก้ไขปัญหาในการปฏิบัติงานเกี่ยวกับการจัดเก็บข้อมูลด้านการผลิตและการระบายน้ำ วิเคราะห์ข้อมูลและการจัดทำรายงาน ร่วมทดสอบอุปกรณ์ต่างๆ ตามวาระ ควบคุมการจัดเก็บแบบแปลน และคู่มือเครื่องกำเนิดไฟฟ้าและอุปกรณ์ประกอบ ดำเนินการตามสัญญาซื้อขายไฟ งานด้านกิจกรรมพัฒนาคุณภาพ และงานอื่นๆ ตามที่ได้รับมอบหมาย

## 11. กองบำรุงรักษาโรงไฟฟ้า

ควบคุม ดูแล ประเมินผล และแก้ไขปัญหาในการปฏิบัติงานของหน่วยงานที่อยู่ในความรับผิดชอบเกี่ยวกับงานด้านบริหาร และจัดทำแผนงานบำรุงรักษาโรงไฟฟ้า อำนวยการและติดตามควบคุมงานให้สำเร็จตามแผนที่วางไว้ ประสานงานกับหน่วยงานต่างๆ เพื่อให้งานสำเร็จตามเป้าหมาย ติดตามประเมินผลงานและแก้ไขปรับปรุง จัดทำแผนพัฒนาบุคลากร และพัฒนาทีมงานให้มีประสิทธิภาพ งานด้านกิจกรรมพัฒนาคุณภาพ และงานอื่นๆ ตามที่ได้รับมอบหมาย

## 12. แผนกวางแผนบำรุงรักษา

ควบคุม ดูแล ประเมินผล และแก้ไขปัญหาในการปฏิบัติงานเกี่ยวกับการวางแผนการซ่อมบำรุงรักษาเครื่องกำเนิดไฟฟ้า และอุปกรณ์ช่วยในระบบการผลิตพลังงานไฟฟ้าทางด้านไฟฟ้า และเครื่อง

กล จัดทำแผนงาน การบำรุงรักษาเชิงป้องกันของอุปกรณ์ในโรงไฟฟ้าประจำปีให้สอดคล้องกับแผนการผลิตของการไฟฟ้าฝ่ายผลิตแห่งประเทศไทย (กฟผ.) กำหนดการหยุดซ่อมเครื่องตามวาระ Minor Inspection , Overhaul , Warranty Inspection และเปลี่ยนอุปกรณ์อื่นๆ ประสานงานกับหน่วยงานที่เกี่ยวข้องในการบำรุงรักษาเครื่องกำเนิดไฟฟ้า และอุปกรณ์ประกอบ จัดทำ MMS Code รหัสวัสดุของวัสดุอุปกรณ์ พัฒนาระบบบริหารงานบำรุงรักษาสมัยใหม่ จัดทำตารางการหยุดซ่อมเครื่องตามวาระ Minor Inspection Overhaul , Warranty Inspection ติดตามการบริหารความสูญเสีย ตามระบบ Modern System Management : MSM กิจกรรมพัฒนาคุณภาพ และปฏิบัติงานอื่นๆ ตามที่ได้รับมอบหมาย

### 13. แผนกบำรุงรักษาเครื่องกล

ควบคุมดูแล ประเมินผล และแก้ไขปัญหาในการปฏิบัติงานเกี่ยวกับการวางแผนการซ่อมบำรุงรักษาเครื่องกำเนิดไฟฟ้า และอุปกรณ์ช่วยในระบบการผลิตพลังงานไฟฟ้า ทางด้านเครื่องกล ดำเนินการซ่อมบำรุงรักษาเครื่องกำเนิดไฟฟ้า อุปกรณ์ช่วยในระบบการผลิตพลังงานไฟฟ้า ทางด้านเครื่องกล จัดทำประวัติและวิธีการบำรุงรักษาอุปกรณ์ เพื่อให้เป็นข้อมูลในการบำรุงรักษาครั้งต่อไป จัดเตรียมเครื่องมือ เครื่องมือพิเศษ และวัสดุอุปกรณ์ ที่ใช้ในการซ่อมบำรุงรักษา ติดต่อประสานงานกับหน่วยงานที่เกี่ยวข้องเพื่อการบำรุงรักษา บริหารความปลอดภัยให้เป็นไปตามมาตรฐานสากล กิจกรรมพัฒนาคุณภาพ และปฏิบัติงานอื่นๆ ตามที่ได้รับมอบหมาย

### 14. แผนกบำรุงรักษาไฟฟ้า

ควบคุมดูแล ประเมินผล และแก้ไขปัญหาในการปฏิบัติงานเกี่ยวกับการวางแผนการซ่อมบำรุงรักษาเครื่องกำเนิดไฟฟ้า และอุปกรณ์ช่วยในระบบการผลิตพลังงานไฟฟ้า และระบบการจ่ายกระแสไฟฟ้า ดำเนินการซ่อมบำรุงรักษาเครื่องกำเนิดไฟฟ้า อุปกรณ์ช่วยในระบบการผลิตพลังงานไฟฟ้า และระบบการจ่ายกระแสไฟฟ้า จัดทำประวัติและวิธีการบำรุงรักษาอุปกรณ์ เพื่อให้เป็นข้อมูลในการบำรุงรักษาครั้งต่อไป ติดต่อประสานงานกับหน่วยงานที่เกี่ยวข้องเพื่อการบำรุงรักษา พัฒนาระบบงานบำรุงรักษาให้ทันสมัยและมีประสิทธิภาพ บริหารความปลอดภัยให้เป็นไปตามมาตรฐานสากล กิจกรรมพัฒนาคุณภาพ และปฏิบัติงานอื่นๆ ตามที่ได้รับมอบหมาย

### 15. แผนกโรงงาน

ควบคุมดูแล ประเมินผล และแก้ไขปัญหาในการปฏิบัติงานเกี่ยวกับการบริหาร วางแผนและควบคุมการดำเนินงานผลิต ซ่อมบำรุงรักษาอุปกรณ์ด้านเครื่องกล จัดทำตารางบำรุงรักษาเชิงป้องกันยานพาหนะและเครื่องจักรกล ควบคุมการดำเนินงานช่างเชื่อม และโลหะแผ่นให้มีประสิทธิภาพ จัดทำตารางบำรุงรักษาเชิงป้องกันเครื่องจักรกล ควบคุมการดำเนินงานซ่อมบำรุงเครื่องทำความเย็น

ควบคุมดูแลตรวจสอบเครื่องมือต่างๆ ให้มีความพร้อมในการใช้งานอย่างปลอดภัย งานด้านวิศวกรรม โรงงาน วิเคราะห์ความเสียหายของยานพาหนะและเครื่องจักรกล บริหารความปลอดภัยให้เป็นไปตามมาตรฐานสากล ประสานงานกับหน่วยงานอื่นด้านการจัดหา จัดซื้อ จัดจ้าง ประเมินราคางานผลิต และซ่อมบำรุง กิจกรรมพัฒนาคุณภาพ และปฏิบัติงานอื่นๆ ตามที่ได้รับมอบหมาย

#### 16. กองบำรุงรักษาโยธา

ควบคุม ดูแล ประเมินผล และแก้ไขปัญหาในการปฏิบัติงานของหน่วยงานที่อยู่ในความรับผิดชอบเกี่ยวกับบำรุงรักษาโยธา อาคาร บริเวณ เชื้อนอาคาร โรงไฟฟ้า อ่างเก็บน้ำ และบำรุงรักษาทั่วไป ประสานงานกับหน่วยงานต่างๆ ที่เกี่ยวข้องทั้งภายใน และภายนอก บริหารงานด้านกิจกรรมพัฒนาคุณภาพ และปฏิบัติงานอื่นๆ ตามที่ได้รับมอบหมาย

#### 17. แผนกบำรุงรักษาอาคาร

ควบคุมดูแล ประเมินผล และแก้ไขปัญหาในการปฏิบัติงานเกี่ยวกับการบำรุงรักษา ปรับปรุง ต่อเติมและก่อสร้างอาคารทุกชนิด ประสานงานกับหน่วยงานต่างๆ ที่เกี่ยวข้องทั้งภายในและภายนอก งานกิจกรรมพัฒนาคุณภาพ และปฏิบัติงานอื่นๆ ตามที่ได้รับมอบหมาย

#### 18. แผนกบำรุงรักษาบริเวณ

ควบคุมดูแล ประเมินผล และแก้ไขปัญหาในการปฏิบัติงานเกี่ยวกับการบำรุงรักษาบริเวณ ถนน สะพาน ระบบระบายน้ำ ขยะ สิ่งปลูกสร้าง งานเพาะและขยายพันธุ์ไม้ รวมทั้งประสานงานกับหน่วยงานต่างๆ ที่เกี่ยวข้องทั้งภายในและภายนอก งานกิจกรรมพัฒนาคุณภาพ และปฏิบัติงานอื่นตามที่ได้รับมอบหมาย

#### 19. แผนกบำรุงรักษาทั่วไป

ควบคุมดูแล ประเมินผล และแก้ไขปัญหาในการปฏิบัติงานเกี่ยวกับการบำรุงรักษาซ่อมแซม ระบบไฟฟ้าในอาคารและบริเวณ อุปกรณ์ไฟฟ้า ระบบปรับอากาศ ระบบผลิตและจ่ายน้ำประปา ระบบโทรศัพท์ ระบบบำบัดน้ำเสียและสิ่งปลูกสร้าง รวมทั้งประสานงานกับหน่วยงานต่างๆ ที่เกี่ยวข้องทั้งภายในและภายนอก งานกิจกรรมพัฒนาคุณภาพ และปฏิบัติงานอื่นตามที่ได้รับมอบหมาย

#### 20. แผนกบำรุงรักษาเชื้อนและอาคารโรงไฟฟ้า

จัดและบริหารข้อมูลอย่างเป็นระบบ วิเคราะห์และประเมินผลข้อมูล ด้านความมั่นคงแข็งแรงของเชื้อนและอาคาร โรงไฟฟ้า ควบคุมดูแล ประเมินผล และแก้ไขปัญหาในการปฏิบัติงานเกี่ยวกับการบำรุงรักษาเชื้อนและอาคารโรงไฟฟ้า อาคารประกอบ และด้านทำนน้ำ รวมทั้งประสานงานกับ

หน่วยงานต่างๆ ที่เกี่ยวข้องทั้งภายในและภายนอก งานกิจกรรมพัฒนาคุณภาพ และปฏิบัติงานอื่นตามที่ได้รับมอบหมาย

### 21. กองกลาง

ควบคุม ดูแล ประเมินผล และแก้ไขปัญหาในการปฏิบัติงานของหน่วยงานที่อยู่ในความรับผิดชอบเกี่ยวกับงานธุรการและบริการ งานบุคคล งานบัญชีและการเงิน งานตรวจจ่าย งานจัดหา งานพัสดุ งานด้านสุขภาพอนามัย ประสานงานกับหน่วยงานที่เกี่ยวข้องทั้งภายใน และภายนอก บริหารงานด้านกิจกรรมพัฒนาคุณภาพ และปฏิบัติงานอื่นๆ ตามที่ได้รับมอบหมาย

### 22. แผนกบริการและธุรการ

ควบคุมดูแล ประเมินผล และแก้ไขปัญหาในการปฏิบัติงานเกี่ยวกับงานธุรการ งานบริการ ยานพาหนะ งานบริการโทรสาร งานบริการถ่ายเอกสาร งานห้องสมุด และงานดูแลทำความสะอาด สำนักงานและห้องประชุม รวมทั้งประสานงานกับหน่วยงานต่างๆ ที่เกี่ยวข้องทั้งภายในและภายนอก งานกิจกรรมพัฒนาคุณภาพ และปฏิบัติงานอื่นตามที่ได้รับมอบหมาย

### 23. แผนกการพนักงาน

ควบคุมดูแล ประเมินผล และแก้ไขปัญหาในการปฏิบัติงานเกี่ยวกับงานด้านบริหาร งานด้านบุคคล ซึ่งประกอบด้วย งานด้านการเจ้าหน้าที่ งานด้านสวัสดิการ งานด้านทะเบียนประวัติ งานด้านวินัยและแรงงานสัมพันธ์ งานด้านนิติกร รวมทั้งประสานงานกับหน่วยงานต่างๆ ที่เกี่ยวข้องทั้งภายในและภายนอก งานกิจกรรมพัฒนาคุณภาพ และปฏิบัติงานอื่นตามที่ได้รับมอบหมาย

### 24. แผนกบัญชีและการเงิน

ควบคุมดูแล ประเมินผล และแก้ไขปัญหาในการปฏิบัติงานเกี่ยวกับงานบัญชีและการเงิน ประกอบด้วยงานบัญชี งานการเงิน งานงบประมาณ งานภาษี งานจัดเก็บรายได้และติดตามหนี้บุคคลภายนอก ที่เป็นหนี้ของการไฟฟ้าฝ่ายผลิตแห่งประเทศไทย (กฟผ.) งานสำรองคลัง และงานจัดทำรายงานข้อมูลบัญชีและการเงิน เจริญการบริหาร รวมทั้งประสานงานกับหน่วยงานต่างๆ ที่เกี่ยวข้องทั้งภายในและภายนอก งานกิจกรรมพัฒนาคุณภาพ และปฏิบัติงานอื่นตามที่ได้รับมอบหมาย

### 25. แผนกตรวจจ่าย

ควบคุมดูแล ประเมินผล และแก้ไขปัญหาในการปฏิบัติงานเกี่ยวกับงานด้านบริหาร งานตรวจจ่ายประกอบด้วย งานตรวจจ่ายใบสำคัญและออกใบสั่งจ่าย งานลงทะเบียน งานยืมเงินทตรง งานให้รหัส Account Control Key : ACK งานเจ้าหนี้และลูกหนี้ จัดทำข้อมูลรายงานค่าใช้จ่าย เพื่อการ

บริหาร รวมทั้งประสานงานกับหน่วยงานต่างๆ ที่เกี่ยวข้องทั้งภายในและภายนอก งานกิจกรรมพัฒนาคุณภาพ และปฏิบัติงานอื่นตามที่ได้รับมอบหมาย

#### 26. แผนกจัดหา

ควบคุมดูแล ประเมินผล และแก้ไขปัญหาในการปฏิบัติงานเกี่ยวกับงานจัดหาประกอบด้วย งานจัดซื้อ-จัดจ้าง งานประวัติราคาพัสดุ และสถิติ รวมทั้งประสานงานกับหน่วยงานต่างๆ ที่เกี่ยวข้องทั้งภายในและภายนอก งานกิจกรรมพัฒนาคุณภาพ และปฏิบัติงานอื่นตามที่ได้รับมอบหมาย

#### 27. แผนกพัสดุ

ควบคุมดูแล ประเมินผล และแก้ไขปัญหาในการปฏิบัติงานเกี่ยวกับดูแลงานด้านการบริหารพัสดุประกอบด้วย งานรับ-จ่ายพัสดุดำรองคลัง งานรับ-จ่ายพัสดูงานตรง งานรับ-จ่ายน้ำมันเชื้อเพลิงหล่อตื้นและก๊าช งานรับ-จ่ายครุภัณฑ์ และเครื่องมือเครื่องใช้ งานจำหน่ายพัสดุ งานระบบ MAMS พักและงานอื่น รวมทั้งประสานงานกับหน่วยงานต่างๆ ที่เกี่ยวข้องทั้งภายในและภายนอก งานกิจกรรมพัฒนาคุณภาพ และปฏิบัติงานอื่นตามที่ได้รับมอบหมาย

#### 28. แผนกสุขภาพอนามัย

ควบคุมดูแล ประเมินผล และแก้ไขปัญหาในการปฏิบัติงานเกี่ยวกับงานด้านบริหารงานสุขภาพอนามัยประกอบด้วย งานตรวจรักษาและพยาบาลเบื้องต้น งานจ่ายยาและเวชภัณฑ์ งานส่งเสริมคุณภาพ งานสุขาภิบาลและสิ่งแวดล้อม และงานสุขศึกษา รวมทั้งประสานงานกับหน่วยงานต่างๆ ที่เกี่ยวข้องทั้งภายในและภายนอก งานกิจกรรมพัฒนาคุณภาพ และปฏิบัติงานอื่นตามที่ได้รับมอบหมาย

#### การวิเคราะห์กิจกรรมตามหน้าที่งาน (Job Description) ของหน่วยงาน<sup>8</sup>

ตามโครงสร้างการบังคับบัญชาของ กฟผ. โรงไฟฟ้าพลังน้ำเขื่อนภูมิพล อำเภอสามเงา จังหวัดตาก ประกอบด้วยหน่วยงานจำนวน 28 หน่วยงาน ยกเว้น 1 หน่วยงานที่อยู่นอกพื้นที่ กฟผ. โรงไฟฟ้าพลังน้ำเขื่อนภูมิพล คือ โรงไฟฟ้าพลังน้ำขนาดเล็ก (เขื่อนแม่จัดสมบูรณ์ชล อำเภอแม่แตง จังหวัดเชียงใหม่, บ้านยาง อำเภอฝาง จังหวัดเชียงใหม่, บ้านขุนกลาง อำเภอจอมทอง จังหวัดเชียงใหม่) โดย กฟผ. สำนักงานใหญ่ มีคณะทำงานศึกษาและวิเคราะห์กิจกรรมของแต่ละหน่วยงานเสร็จเรียบร้อยเมื่อปี พ.ศ. 2538 ซึ่ง กฟผ. โรงไฟฟ้าพลังน้ำเขื่อนภูมิพล มีกิจกรรมที่สัมพันธ์กับหน้าที่งานในปี พ.ศ. 2542 และ 2543 จำนวน 55 กิจกรรม โดยมีเพียง 2 กิจกรรมที่หน่วยงานระดับส่วนกลางฝ่ายเขื่อนภูมิ

<sup>8</sup> กองนโยบาย ฝ่ายกำกับและวิเคราะห์บัญชีและการเงิน การไฟฟ้าฝ่ายผลิตแห่งประเทศไทย “Accounting Control Key Part 5 and 6”, 1995

พล และหน่วยงานระดับกอง ใช้กิจกรรมเหมือนกันคือ กิจกรรมการจัดการ และกิจกรรมธุรการ และบางหน่วยงานมีกิจกรรมมากกว่า 1 กิจกรรม กิจกรรมดังกล่าวประกอบด้วย

### 1. บริการด้านโปรแกรมคอมพิวเตอร์และดูแลเครื่อง

เป็นการดำเนินการบริการด้าน โปรแกรมคอมพิวเตอร์และดูแลเครื่อง

### 2. ทำงานธุรการ

เป็นการดำเนินการงานธุรการเพื่อสนับสนุนกิจกรรมของหน่วยงาน เช่น การรับ-ส่งเอกสาร จัดเก็บเอกสาร

### 3. กิจกรรมพิเศษ

เป็นการดำเนินการทำงานที่ได้รับมอบหมายกรณีพิเศษ งานฝึกอบรมซึ่งไม่ได้วางแผนล่วงหน้าไว้ได้แน่นอน กิจกรรมพิเศษ งานชุมชนสัมพันธ์

### 4. การจัดการ

เป็นการดำเนินการด้านการบริหาร นโยบาย ตลอดจนควบคุมการปฏิบัติงานเพื่อให้มีประสิทธิภาพสูงสุด กิจกรรมที่กระทำโดยผู้บังคับบัญชาทุกระดับของกอง เพื่อสนับสนุนและส่งเสริมให้การจัดการหรือการบริหารงานภายในกองบรรลุตามวัตถุประสงค์ การวางแผนงาน การจัดทำงบประมาณ การบริหารงานบุคคล การมอบหมายงาน การประสานงาน การควบคุมดูแลและประเมินผลงาน และการรายงานผลการปฏิบัติงาน

### 5. ประมวลและนำส่งภาษี

เป็นการดำเนินการหักและนำส่งภาษีเงินได้บุคคลธรรมดา นิติบุคคลหัก ณ ที่จ่ายจากผู้ปฏิบัติงานและบุคคลภายนอก

### 6. ดำเนินการด้านประกันภัย

เป็นการดำเนินการบริหารกองทุนประกันภัยตนเอง ทำการประกันภัยทรัพย์สินของ กฟผ. โรงไฟฟ้าพลังน้ำเขื่อนภูมิพล

### 7. ทำงานฝึกอบรม

เป็นการดำเนินการวางแผนพัฒนาบุคลากร จัดทำแผนกลยุทธ์ วิเคราะห์ความจำเป็นในการฝึกอบรม สร้างหลักสูตรฝึกอบรม จัดทำโครงการฝึกอบรม และวางแผนการฝึกอบรมประจำปี บริหารและดำเนินการฝึกอบรม ประเมินผลและติดตามผลการฝึกอบรม ประสานงานการฝึกอบรมกับ

หน่วยงานที่เกี่ยวข้อง ดำเนินการติดต่อและเชิญวิทยากร จัดทำเอกสารบันทึกขออนุมัติ บันทึกแจ้งส่งผู้  
 เข้ารับการอบรม เอกสารประกอบการอบรมและสัมมนา รวมทั้งจัดทำรายงานด้านการอบรม

#### 8. พันจากตำแหน่ง

เป็นการดำเนินการเกี่ยวกับด้านการจ่ายผลตอบแทนแก่ผู้ปฏิบัติงานที่เกษียณอายุตามกำหนด  
 และผู้ปฏิบัติงานที่เกษียณอายุก่อนกำหนด

#### 9. การบริการระหว่างหน่วยงาน

เป็นการดำเนินการเกี่ยวกับการรับบริการปันส่วนต้นทุนจากหน่วยงานที่ กฟผ. โรงไฟฟ้าพลังน้ำ  
 เขื่อนภูมิพล ขอใช้บริการ

#### 10. รับการฝึกอบรม

เป็นกิจกรรมเกี่ยวกับการเข้ารับการอบรม สัมมนาและรับทุนการศึกษาภายนอก กฟผ. โดย  
 ผ่านความเห็นชอบจากคณะกรรมการบริหารการไฟฟ้าฝ่ายผลิตแห่งประเทศไทย

#### 11. บริการร้านอาหาร

เป็นการดำเนินการร้านอาหาร เพื่อจำหน่ายอาหารและเครื่องดื่มให้กับผู้ปฏิบัติงาน กฟผ. รวม  
 ทั้งบุคคลภายนอก

#### 12. บริการบ้านพัก

เป็นการดำเนินการให้บริการบ้านพักรับรอง เพื่อให้ผู้ปฏิบัติงาน กฟผ. ที่มาปฏิบัติงาน ณ  
 กฟผ. โรงไฟฟ้าพลังน้ำเขื่อนภูมิพล กลุ่มคณะบุคคลที่มาติดต่องาน รวมทั้งนักท่องเที่ยวที่มีความ  
 ประสงค์จะพักแรม

#### 13. ควบคุมความปลอดภัย

เป็นการดำเนินการดูแล ควบคุมและรักษาความปลอดภัยในการปฏิบัติงาน

#### 14. รักษาความปลอดภัย

เป็นการดำเนินการรักษาความปลอดภัยแก่บริเวณอาคารสถานที่ เอกสาร และบุคลากร รวมทั้ง  
 ทั้งการอำนวยความสะดวกแก่ผู้ปฏิบัติงาน และบุคคลภายนอกที่มาติดต่อ

#### 15. ส่งเสริมและเผยแพร่

เป็นการดำเนินการส่งเสริมและเผยแพร่ผ่านสื่อมวลชน บุคคลและองค์กร

**16. ควบคุมการเดินเครื่อง**

เป็นการดำเนินการควบคุมการเดินเครื่องของ กฟผ. โรงไฟฟ้าพลังน้ำเขื่อนภูมิพล

**17. ทดสอบอุปกรณ์ก่อน/หลังการหยุดเครื่อง**

เป็นการดำเนินการทดสอบสมรรถนะของโรงไฟฟ้าและอุปกรณ์ต่างๆ ในโรงไฟฟ้าง่อน/หลังการบำรุงรักษา

**18. วิเคราะห์ข้อมูลและรายงาน**

เป็นการดำเนินการรวบรวมข้อมูลงานการปฏิบัติการอื่นๆ วิเคราะห์ข้อมูล วิเคราะห์ผลการดำเนินงาน ประเมินผลการดำเนินงานและสถานการณ์ทั่วไปในปัจจุบันและอนาคต พร้อมทั้งจัดทำรายงานสรุปข้อเสนอแนะ

**19. จัดทำแผนการบำรุงรักษาและรายงาน**

เป็นการดำเนินการจัดทำแผนงานบำรุงรักษาอุปกรณ์โรงไฟฟ้าและจัดทำรายงานประเมินผลการปฏิบัติงาน

**20. บำรุงรักษาอุปกรณ์ Generator**

เป็นการดำเนินการซ่อมแซมและบำรุงรักษาอุปกรณ์ Generator และ Excitation System รวมไปถึง Electrical Plant อุปกรณ์ไฟฟ้าอาคาร โรงไฟฟ้าทั้งหมด

**21. บำรุงรักษาระบบ Governor Control**

เป็นการดำเนินการซ่อมแซมและบำรุงรักษาปรับปรุงอุปกรณ์เกี่ยวกับ Governor Control System

**22. บำรุงรักษาอุปกรณ์เครื่องกลของ Hydraulic Turbine**

เป็นการดำเนินการซ่อมแซมและบำรุงรักษาอุปกรณ์เครื่องกลของ Hydraulic Turbine

**23. บำรุงรักษาอุปกรณ์ Swichyard**

เป็นการดำเนินการบำรุงรักษาอุปกรณ์ลานไคไฟฟ้า



#### 24. บำรุงรักษาอุปกรณ์อำนวยความสะดวก

เป็นการดำเนินการซ่อมแซม บำรุงรักษา และปรับปรุงอุปกรณ์ระบบปรับอากาศภายในโรงไฟฟ้า ลิฟท์ เคนโรงไฟฟ้า เคนขาหยั่ง เครื่องกำเนิดไฟฟ้าฉุกเฉิน ระบบอัดอากาศ ระบบดับเพลิง ระบบระบายอากาศ ระบบน้ำประปา เครื่องกรองน้ำมันและถังเก็บน้ำมันหล่อลื่น

#### 25. บำรุงรักษาอุปกรณ์ไฟฟ้ากำลังและระบบควบคุม

เป็นการดำเนินการซ่อมแซมและบำรุงรักษาหม้อแปลงไฟฟ้า หม้อแปลงไฟฟ้าสำรอง ระบบไฟฟ้าสำรอง ระบบควบคุม

#### 26. บำรุงรักษาระบบไฟฟ้าของ Hydraulic Turbine

เป็นการดำเนินการซ่อมแซม บำรุงรักษา และปรับปรุงอุปกรณ์ควบคุมและอุปกรณ์ประกอบกังหันของโรงไฟฟ้าพลังน้ำ

#### 27. ผลิตชิ้นส่วนและอะไหล่

เป็นการดำเนินการผลิตชิ้นส่วนและอะไหล่

#### 28. ผลิตชิ้นส่วนและอะไหล่โรงไฟฟ้า

เป็นการดำเนินการผลิตชิ้นส่วนและอะไหล่โรงไฟฟ้า เพื่อใช้งานทดแทนอุปกรณ์ที่ชำรุดเสียหายและสำรอง

#### 29. บำรุงรักษา Intake and Spillway

เป็นการดำเนินการซ่อมแซม บำรุงรักษาและปรับปรุงอุปกรณ์เกี่ยวกับ Intake and Spillway

#### 30. บำรุงรักษาอุปกรณ์สื่อสาร

เป็นการดำเนินการตรวจสอบ แก้ไข ปรับปรุง ซ่อมแซมและบำรุงรักษาอุปกรณ์สื่อสาร

#### 31. บำรุงรักษาปั๊มน้ำ

เป็นการดำเนินการซ่อมแซมและบำรุงรักษาเครื่องสูบน้ำ ปั๊มน้ำขนาดใหญ่ของระบบประปา เครื่องสูบน้ำดี น้ำเสีย รวมทั้งทำความสะอาดถังพักน้ำ

#### 32. ปฏิบัติงานช่างกลเรือ

เป็นการดำเนินการจัดหา ปรับปรุง บำรุงรักษาเกี่ยวกับเรือ เครื่องจักรกล เครื่องสื่อสาร เครื่องมือเครื่องใช้ประจำเรือ

### 33. บำรุงรักษาเครื่องจักรทั่วไป

เป็นการดำเนินการซ่อมแซมและบำรุงรักษารถบรรทุกเครน โพล์คัลลิฟท์ เครื่องจักรอื่นๆ บำรุงรักษาเครื่องจักรขนาดเล็กอื่นๆ เช่น รถตัดหญ้า, รถดูดฝุ่น บิ๊มน้ำขนาดเล็กๆ บำรุงรักษาเครื่องจักรกลประเภททุ่นแรงที่ใช้ใน กฟผ. โรงไฟฟ้าพลังน้ำเขื่อนภูมิพล

### 34. บำรุงรักษายานพาหนะ

เป็นการดำเนินการบำรุงรักษายานพาหนะ รวมทั้งบำรุงรักษารถยนต์ทุกชนิดที่ไม่ใช่เครื่องจักรกล

### 35. บำรุงรักษาเครื่องมือ

เป็นการดำเนินการควบคุมดูแล ซ่อมแซมและบำรุงรักษาอุปกรณ์ เครื่องมือ โสตทัศนศึกษา เครื่องจักรอุปกรณ์การพิมพ์ กำหนดคุณสมบัติเฉพาะและคู่มือของอุปกรณ์โสตทัศนศึกษา บำรุงรักษาอุปกรณ์เกี่ยวกับสิ่งแวดล้อม รวมทั้งการดูแล ตรวจสอบ บำรุงรักษาอุปกรณ์เครื่องมือต่างๆ

### 36. บำรุงรักษาอาคาร

เป็นการดำเนินการซ่อมแซมและบำรุงรักษาระบบไฟฟ้าอาคารที่ทำการ บ้านพัก น้ำยาดับเพลิง งานบำรุงรักษาโครงสร้างอาคารที่ทำการสิ่งปลูกสร้างและบ้านพัก กำจัดปลวก

### 37. ปรับปรุงอาคาร

เป็นการดำเนินการซ่อมแซมและการบำรุงรักษา ปรับปรุงอาคารทั้งในส่วนของงานโครงสร้าง (Civil Work) งานสถาปัตยกรรม (Architectural Work) งานสุขาภิบาล (Sanitary Work) งานปรับปรุงและตกแต่งเฟอร์นิเจอร์ อุปกรณ์ภายในสำนักงานให้กลับคืนสู่สภาพที่ใช้งานได้ ผลิตเครื่องใช้สำนักงานตามใบสั่งงาน

### 38. บำรุงรักษาอาคารบ้านพัก

เป็นการดำเนินการตรวจสอบ อุปกรณ์ต่างๆ ของอาคารที่ชำรุด เสียหาย เนื่องจากการใช้งาน และทำการบำรุงรักษาให้อยู่ในสภาพที่ใช้งานได้ตลอดเวลา

### 39. บำรุงรักษาบริเวณ

เป็นการดำเนินการดูแล ปรับปรุง บำรุงรักษา ตกแต่งสนามหญ้าและสวนหย่อม รวมทั้งไม้ดอกไม้ประดับ ต้นไม้อื่นๆ ให้อยู่ในสภาพสวยงามและเรียบร้อย

#### 40. บำรุงรักษาสะพานและถนน

เป็นการดำเนินการซ่อมแซมและบำรุงรักษาถนนและระบบระบายน้ำ บริเวณที่ทำการและบ้านพักภายในบริเวณ กฟผ. โรงไฟฟ้าพลังน้ำเขื่อนภูมิพล

#### 41. บำรุงรักษาระบบประปา

เป็นการดำเนินการเดินท่อซ่อมแซม บำรุงรักษาและปรับปรุงระบบประปาภายในอาคาร สำนักงานและบ้านพักอาศัย บำรุงรักษาระบบประปา ตั้งแต่โรงผลิตจนถึงระบบส่งทั้งนอกและในอาคาร ควบคุมและบำรุงรักษาระบบผลิตน้ำประปา

#### 42. บำรุงรักษาระบบและอุปกรณ์ไฟฟ้า

เป็นการดำเนินการซ่อมแซมและบำรุงรักษาหม้อแปลง เสาไฟ ไฟถนน บำรุงรักษาอุปกรณ์การจ่ายไฟ บำรุงรักษาระบบไฟฟ้านอกอาคาร มอเตอร์ บำรุงรักษาไฟฟ้าภายในอาคาร

#### 43. บำรุงรักษาระบบปรับอากาศ

เป็นการดำเนินการซ่อมแซมและบำรุงรักษาเครื่องปรับอากาศ

#### 44. บริการงานศิลปกรรม

เป็นการดำเนินการออกแบบงานศิลปกรรม ติดต่อประสานงาน จัดเตรียม ตกแต่งสถานที่และงานบริการทั่วไป

#### 45. บำรุงรักษาเขื่อนและอ่างเก็บน้ำ

เป็นการดำเนินการบำรุงรักษาเขื่อนและอ่างเก็บน้ำ และงานโยธากภายในบริเวณ

#### 46. บริการยานพาหนะ

เป็นการดำเนินการควบคุมดูแลพนักงานขับรถ และรถให้มีความพร้อมในการใช้งาน (ตรวจเช็คสภาพรถใช้งานประจำวันและดูแลทำความสะอาด) พร้อมทั้งประสานงานในการให้บริการกับหน่วยงานผู้ขอใช้รถทั้งในส่วนกลางและส่วนภูมิภาค บริการรับ-ส่ง ผู้ปฏิบัติงานไปปฏิบัติงานทั้งในส่วนกลางและโครงการ ให้บริการงานสนับสนุน พนักงานขับรถ และยานพาหนะให้กับโครงการสำรวจต่างๆ การจัดรถรับ-ส่งผู้ปฏิบัติงานกะ จัดรถทดแทนให้รถตามหน่วยงานต่างๆ ที่เสียหรือเข้าซ่อม

#### 47. งานสารบรรณ

เป็นการดำเนินการจัดทำหนังสือรับรองต่างๆ ดำเนินการด้านเอกสาร นับตั้งแต่การรับ-ส่ง การพิจารณาส่งเอกสารให้ผู้เกี่ยวข้อง การร่างหนังสือโต้ตอบ การรวบรวมจัดเก็บ และการให้บริการ ด้านเอกสารต่างๆ

#### 48. ดำเนินการด้านงานบุคคล

เป็นการดำเนินการด้านงานบุคคลดังนี้ บันทึกรวบรวมประวัติบุคคล ออกคำสั่งย้ายและเลื่อน ตำแหน่งผู้ปฏิบัติงาน สรรหาอัตรากำลัง ประสานงานด้านการฝึกอบรม ควบคุมทะเบียนวันลา และ ออกคำสั่งผู้ปฏิบัติงาน

#### 49. ทำงานด้านสวัสดิการ

เป็นการดำเนินการด้านฌาปนกิจสงเคราะห์ การช่วยเหลือค่าทำศพและการบำเพ็ญกุศลศพ รวมทั้งดูแลกองทุนสวัสดิการ และอำนวยความสะดวกงานพิธีต่างๆ

#### 50. ทำงานบัญชีและการเงิน

เป็นการดำเนินการตรวจสอบเอกสารการจ่ายเงิน จัดทำ Batch เอกสารเกี่ยวกับเงินพึงได้ ใบ เบิกพัสดุ เอกสารการ-รับจ่ายเงินทุกประเภท รวมทั้งการบันทึกบัญชี

#### 51. ตรวจสอบใบสำคัญด้านการเงินทุกประเภท

เป็นการดำเนินการตรวจสอบใบสำคัญด้านการเงินทุกประเภท

#### 52. ทำงานจัดหา

เป็นการดำเนินการซื้อ/จ้าง โดยวิธีพิเศษและวิธีสามัญ คือตกลงราคา สอบราคา ประกวดราคา โดยครอบคลุมขั้นตอนตั้งแต่การจัดเตรียม สอบราคา/ประกวดราคา จนถึงทำข้อผูกพันโดยการออกไป สั่งหรือทำสัญญาและบริหารข้อผูกพัน นอกจากนั้นยังรวมถึงการจัดหาผู้รับประกันภัยขนส่งและติดตั้ง

#### 53. ทำงานด้านคลังพัสดุ

เป็นการดำเนินการจัดเก็บ ควบคุม ครุภัณฑ์และเครื่องมือเครื่องใช้ ที่รับเข้ามาในคลังพัสดุ แล้วจ่าย หรือจ่ายโอนให้แก่หน่วยงานรับไปใช้งาน จัดให้มีการสำรวจคลังและดำเนินการรับ จ่าย โอน พัสดุสำรองคลังประเภทอะไหล่ และอุปกรณ์บำรุงรักษา ให้หน่วยงานบำรุงรักษา การรายงานสภาพ และจำนวนพัสดุที่ไม่ใช้งาน และที่ไม่มีการเบิกเป็นเวลานานๆ การจัดและปรับปรุงพัฒนาคลัง ดำเนิน การเตรียมอุปกรณ์เกี่ยวกับการเก็บสำรองน้ำมันเชื้อเพลิงยานพาหนะ ให้คลังเชื้อเพลิง และตรวจสอบ

ความถูกต้อง ควบคุมการจัดเก็บ การบำรุงรักษาการเคลื่อนย้ายพัสดุสารองคลังให้ทันสมัย พร้อม  
สำหรับการใช้งาน

#### 54. ตรวจสอบและป้องกันโรค

เป็นการดำเนินการตรวจรักษาพยาบาลทั่วไป ควบคุมป้องกันโรค

มหาวิทยาลัยเชียงใหม่  
Chiang Mai University