

### บทที่ 3

#### การไฟฟ้าฝ่ายผลิตแห่งประเทศไทย หน่วยงานเหมืองแม่เมาะ

เหมืองแม่เมาะเป็นหน่วยงานรัฐวิสาหกิจที่อยู่ภายใต้โครงสร้างธุรกิจเชื้อเพลิงซึ่งมีหน้าที่หลักในการดูแล จัดหา บริการ และบริหารสัญญาเชื้อเพลิง ให้กับหน่วยงานของการไฟฟ้าฝ่ายผลิตแห่งประเทศไทย มีสำนักงานใหญ่ตั้งอยู่ที่ อำเภอบางกรวย จังหวัดนนทบุรี ธุรกิจเชื้อเพลิงสามารถแบ่งโครงสร้างการบังคับบัญชาออกเป็น 2 โครงสายหลัก คือ ผู้ช่วยผู้จัดการใหญ่ธุรกิจเชื้อเพลิง – วางแผนและพัฒนา (ชธน.) ตั้งอยู่ที่สำนักงานใหญ่ อำเภอบางกรวย จังหวัดนนทบุรี หรือเรียกว่า “เหมืองส่วนกลาง” และ ผู้ช่วยผู้จัดการใหญ่ธุรกิจเชื้อเพลิง – การผลิต (ชธผ.) ตั้งอยู่ที่ อำเภอแม่เมาะ จังหวัดลำปาง หรือเรียกว่า “เหมืองแม่เมาะ”

เหมืองแม่เมาะมีหน้าที่หลักในการทำเหมืองผลิตถ่านลิกไนต์เพื่อส่งให้โรงไฟฟ้าแม่เมาะผลิตกระแสไฟฟ้า และเนื่องจาก เหมืองแม่เมาะเป็นหน่วยงานหนึ่งของการไฟฟ้าฝ่ายผลิตแห่งประเทศไทย ดังนั้น นโยบายหลัก ๆ เช่น นโยบายการลงทุน การจัดหาเงิน การจัดสรรงบประมาณ การภาษีอากร สำนักงานใหญ่จะเป็นผู้ควบคุมดูแล และบริการให้ ส่วน เงินเดือน ค่าแรง ค่าล่วงเวลา เงินช่วยเหลือ ค่ากระแสไฟฟ้า ค่าซ่อมเครื่องจักร ค่าเข้ากะทำงาน เหมืองแม่เมาะมีหน้าที่เพียงรวบรวม ข้อมูลส่งให้ สำนักงานใหญ่ และสำนักงานใหญ่จะเป็นผู้จ่ายเงินให้ทั้งหมด โดยจะทำการโอนเข้าบัญชีของพนักงานส่วนเหมืองแม่เมาะจะดูแลรายการในส่วนของการรับ – จ่ายเงิน ทรัพย์สินที่เหมืองแม่เมาะเอง แต่ในบางครั้งทรัพย์สินบางประเภทที่ต้องซื้อจากต่างประเทศ กองบัญชีและการเงินเหมืองส่วนกลาง จะทำการจ่ายแทนให้และจะทำการเรียกเก็บเงินภายหลัง

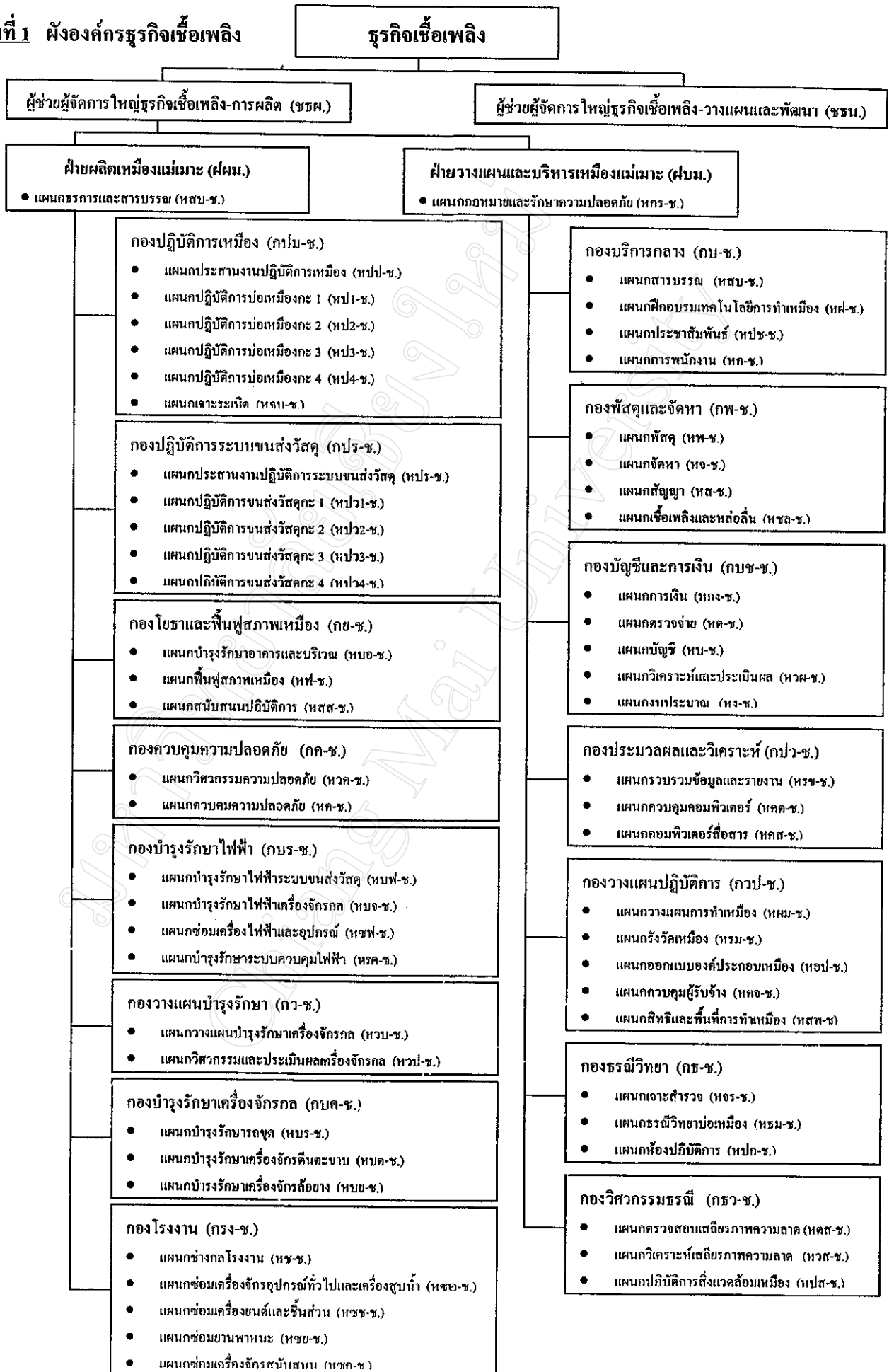
เหมืองแม่เมาะอยู่ภายใต้การดูแลของผู้ช่วยผู้จัดการใหญ่ธุรกิจเชื้อเพลิง – การผลิต (ชธผ.) โดยแบ่งโครงสร้างออกเป็น 2 ฝ่าย คือ ฝ่ายผลิตเหมืองแม่เมาะ (ฝผม.) และ ฝ่ายบริหารและวางแผนเหมืองแม่เมาะ (ฝบม.) โดยฝ่ายผลิตเหมืองแม่เมาะมีหน้าที่หลักในการดูแลการผลิตเพื่อให้ได้มาซึ่งถ่านลิกไนต์ โดยจะเน้นหนักในการขุด-ขนถ่านลิกไนต์ เปิดหน้าดิน วางแผนบำรุงรักษา บำรุงรักษาเครื่องจักรกลเหมือง เครื่องจักรสนับสนุน ยานพาหนะ และอุปกรณ์ต่าง ๆ โดยแบ่งโครงสร้างการบังคับบัญชาออกเป็น 8 กอง 31 แผนก ส่วนฝ่ายบริหารและวางแผนเหมืองแม่เมาะมีหน้าที่หลักในการวางแผน และสนับสนุนการทำเหมือง โดยจะเน้นหนักในการวางแผนการขุด-ขนถ่านลิกไนต์ การเปิดหน้าดิน วางแผนบุคคล การบัญชี การจัดซื้อจัดจ้าง ตลอดจนงานบริการต่างๆ โดยแบ่งโครงสร้างการบังคับบัญชาออกเป็น 7 กอง 28 แผนก ปัจจุบันเหมืองแม่เมาะมีพนักงานรวมทั้งสิ้น 1,980<sup>1</sup> คน แยกเป็น ฝ่ายผลิตเหมืองแม่เมาะ 1,478 คน ฝ่ายบริหารและวางแผน 502 คน

การสำรวจถ่านลิกไนต์บริเวณพื้นที่แม่เมาะจังหวัดลำปาง<sup>2</sup> เริ่มขึ้นเมื่อปีพุทธศักราช 2464-2466 โดยพลเอกพระเจ้าบรมวงศ์เธอพระกำแพงเพชรธรรโยธิน ได้ว่าจ้างผู้เชี่ยวชาญจากประเทศฝรั่งเศส มาทำการสำรวจแต่ไม่ได้มีการดำเนินงานใดๆ ต่อมาได้มีการสำรวจอีกครั้ง จนกระทั่งปีพุทธศักราช 2497 องค์การการไฟฟ้าลิกไนต์ซึ่งจัดตั้งโดยรัฐบาล ได้เปิดทำการเหมืองแม่เมาะขึ้น ในปีพุทธศักราช 2498 ได้เริ่มผลิตถ่านลิกไนต์จากเหมืองแม่เมาะออกจำหน่ายให้ โรงบ่มใบยาสูบในภาคเหนือ โรงงานของการรถไฟที่จังหวัดนครราชสีมา โรงปูนซีเมนต์ของบริษัทชลประทานซีเมนต์จังหวัดนครสวรรค์ โรงไฟฟ้าวัดเลียบ และโรงไฟฟ้าสามเสนของการไฟฟ้านครหลวง ต่อมาได้มีการสร้างโรงไฟฟ้าขึ้นที่ อำเภอแม่เมาะ จังหวัดลำปาง โดยมีขนาดกำลังการผลิตรวม 12,500 กิโลวัตต์ แล้วเสร็จเมื่อปีพุทธศักราช 2503

---

<sup>2</sup> [http://www.egat.or.th/fb/mmimine\\_1t.htm](http://www.egat.or.th/fb/mmimine_1t.htm) [2001, June18]

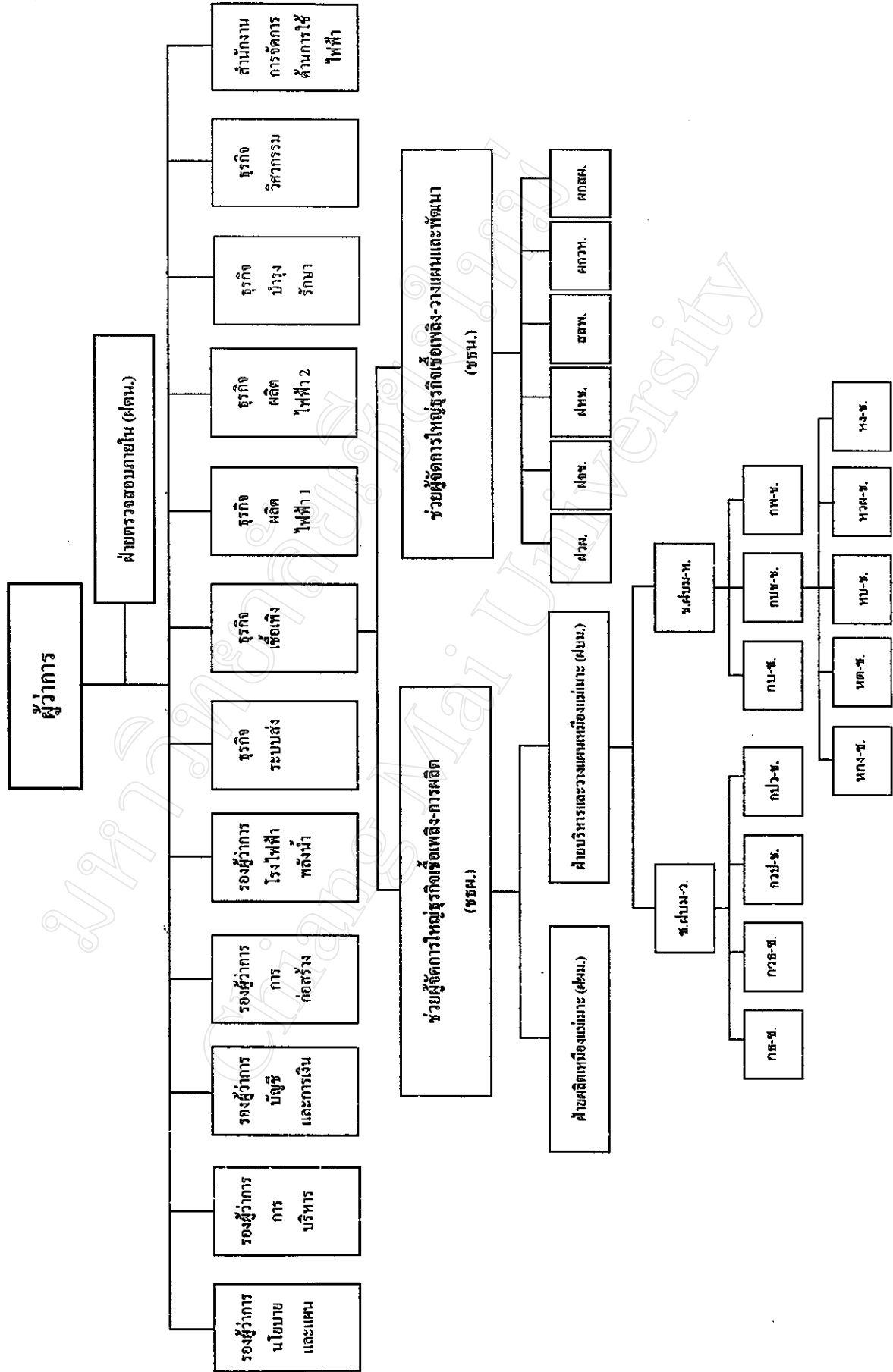
ภาพที่ 1 ฟังก์ชันการธุรกิจเชิงเชื้อเพลิง



สำหรับการไฟฟ้าฝ่ายผลิตแห่งประเทศไทย ได้ถูกจัดตั้งขึ้นตามพระราชบัญญัติการไฟฟ้าฝ่ายผลิตแห่งประเทศไทย ปีพุทธศักราช 2511 โดยการรวมหน่วยงานด้านการผลิต และส่งพลังงานไฟฟ้า 3 แห่ง ได้แก่ การไฟฟ้าอันฮี้ การลิกไนต์ และ การไฟฟ้าตะวันออกเฉียงเหนือ เข้าเป็นหน่วยงานเดียวกัน มีฐานะเป็นนิติบุคคล ตั้งแต่ 1 พฤษภาคม ปีพุทธศักราช 2512 เรียกชื่อย่อว่า “กฟผ.”

ปัจจุบัน การไฟฟ้าฝ่ายผลิตแห่งประเทศไทยเป็นรัฐวิสาหกิจสังกัดสำนักนายกรัฐมนตรี โดยมีหน้าที่หลักในการจัดหาพลังงานไฟฟ้าให้แก่ประชาชน โดยทำการผลิตและจำหน่ายพลังงานไฟฟ้าให้การไฟฟ้านครหลวง การไฟฟ้าส่วนภูมิภาค และผู้ใช้พลังงานไฟฟ้ารายอื่นตามที่กฎหมายกำหนด รวมทั้งประเทศใกล้เคียง และดำเนินงานต่างๆ ที่เกี่ยวข้องทางด้านการพลังงานไฟฟ้า ดังนั้นเพื่อให้สามารถดำเนินการตามนโยบายหลัก คือ การผลิตไฟฟ้าให้เพียงพอต่อความต้องการของประชาชน ให้มีระบบไฟฟ้าที่มั่นคง เชื่อถือได้ และมีราคาเหมาะสม การไฟฟ้าฝ่ายผลิตแห่งประเทศไทย จึงมีหน้าที่รวมไปถึง การสร้างเขื่อน อ่างเก็บน้ำ โรงไฟฟ้า ระบบส่งไฟฟ้า และสิ่งอื่นอันเป็นอุปกรณ์ประกอบต่างๆ ตลอดจนการวางแผนนโยบายควบคุมการผลิตการส่ง การจำหน่ายพลังงานไฟฟ้า และวัตถุประสงค์จากถ่านลิกไนต์ โดยแบ่งโครงข่ายหลักออกเป็น 12 รองผู้ว่าการการไฟฟ้าฝ่ายผลิตแห่งประเทศไทย

ภาพที่ 2 ผังองค์กรการไฟฟ้าฝ่ายผลิตแห่งประเทศไทย



จากฝั่งองค์กรการไฟฟ้าฝ่ายผลิตแห่งประเทศไทย สามารถแบ่งโครงสร้างการบังคับบัญชาตามลำดับชั้นได้ดังนี้

1. ผู้ว่าการการไฟฟ้าฝ่ายผลิตแห่งประเทศไทย เรียกชื่อย่อว่า ผวก.
2. รองผู้ว่าการการไฟฟ้าฝ่ายผลิตแห่งประเทศไทย หรือ ผู้จัดการใหญ่ธุรกิจ เช่น ธุรกิจเชื้อเพลิง เรียกชื่อย่อว่า ธช.
3. ผู้ช่วยผู้ว่าการการไฟฟ้าฝ่ายผลิตแห่งประเทศไทย หรือ ผู้ช่วยผู้จัดการใหญ่ธุรกิจ เช่น ผู้ช่วยผู้จัดการใหญ่ธุรกิจเชื้อเพลิง-วางแผนและพัฒนา เรียกชื่อย่อว่า ชชน.
4. หัวหน้าฝ่าย หัวหน้าโครงการ หรือ หัวหน้าส่วน เช่น ฝ่ายบริหารและวางแผนเมืองแม่เมาะ เรียกชื่อย่อว่า ผบม.
5. ผู้ช่วยหัวหน้าฝ่าย หรือ ผู้ช่วยหัวหน้าโครงการ เช่น ผู้ช่วยหัวหน้าฝ่ายวางแผนและบริหารเมืองแม่เมาะ-บริหาร เรียกชื่อย่อว่า ช.ผบม-ห.
6. หัวหน้ากอง หรือ หัวหน้าหน่วย เช่น กองบัญชีเมืองแม่เมาะ เรียกชื่อย่อว่า กบช-ช.
7. หัวหน้าแผนก หรือ หัวหน้าหมวด เช่น แผนกวิเคราะห์และประเมินผล เรียกชื่อย่อว่า หวผ-ช.