

บทที่ 2

ความรู้ทั่วไปเกี่ยวกับกองทุนหมู่บ้านและชุมชนเมือง

รัฐบาลมีนโยบายเร่งด่วนในการจัดตั้งกองทุนหมู่บ้านและชุมชนเมืองขึ้น โดยสนับสนุนเงินกองทุนให้หมู่บ้านละ 1 ล้านบาท สำหรับเป็นแหล่งเงินทุนหมุนเวียนในการลงทุนสร้างอาชีพ เสริมและสร้างรายได้ในหมู่บ้านและชุมชนเมือง เพื่อการพัฒนาเศรษฐกิจและสังคม อีกทั้งให้ประชาชนในแต่ละหมู่บ้านหรือชุมชนสามารถที่จะคิด ดำเนินการ และบริหารจัดการกองทุนที่ได้รับ การจัดสรรเอง ถือเป็น การเสริมสร้างกระบวนการเรียนรู้ และพัฒนาความคิดริเริ่มเพื่อเพิ่มศักยภาพความเข้มแข็งด้านสังคมและด้านเศรษฐกิจของประชาชนในหมู่บ้านและชุมชนเมือง ผู้การ พึ่งพาตนเองอย่างยั่งยืน อันเป็นการกระตุ้นรากฐานของประเทศและการส่งเสริมเศรษฐกิจพอเพียง เพื่อสร้างภูมิคุ้มกันทางเศรษฐกิจและสังคมของประเทศในอนาคต

ปรัชญาของกองทุนหมู่บ้านและชุมชนเมืองแห่งชาติ

1. เสริมสร้างสำนึกความเป็นชุมชนและท้องถิ่น
2. ชุมชนเป็นผู้กำหนดอนาคต และจัดการหมู่บ้านและชุมชนด้วยคุณค่า และภูมิปัญญาของ ตนเอง
3. เกื้อกูลประโยชน์ต่อผู้ด้อยโอกาสในหมู่บ้านและชุมชน
4. เชื่อมโยงกระบวนการเรียนรู้ร่วมกันระหว่างชุมชน ราชการ เอกชน และประชาสังคม
5. กระจายอำนาจให้ท้องถิ่นและพัฒนาประชาธิปไตยพื้นฐาน

หลักการสำคัญของกองทุนหมู่บ้านและชุมชนเมืองแห่งชาติ

นโยบายดังกล่าวจะประสบความสำเร็จได้ควรประกอบด้วยหลักสำคัญ 4 ประการ คือ

1. ความพร้อมของ หมู่บ้านและชุมชนเมือง ทั้งความพร้อมของ คนและครุวั เรือน และการ ควบคุมดูแลกันเองในหมู่บ้านและชุมชนเมือง ประสบการณ์ในการบริหารจัดการกองทุน สังคม ของหมู่บ้านและชุมชนเมืองเอง เช่น กลุ่มออมทรัพย์ ธนาคารหมู่บ้าน กองทุนอาชีพ กองทุน สวัสดิการ เป็นต้น
2. การบริหารจัดการเงินกองทุนหมุนเวียนของหมู่บ้าน ทั้งในส่วนเงินอุดหนุนจากกองทุน หมู่บ้านและชุมชนเมืองแห่งชาติ กับกองทุนทางสังคมของชุมชน และกองทุนที่หน่วยงานราชการ จัดตั้งขึ้น เพื่อให้กองทุนดังกล่าวมีการบริหารจัดการให้สอดคล้องและเกื้อกูลกัน

3. การปฏิรูประบบราชการแผ่นดิน ตามแนวทางให้หมู่บ้านหรือชุมชนเมืองเป็นศูนย์กลางในการพัฒนา การพัฒนาเป็นของหมู่บ้านและชุมชนเมือง โดยส่วนราชการเป็นผู้สนับสนุนในด้านวิชาการและจัดการกองทุน

4. การติดตามและประเมินผล โดยมีตัวชี้วัดประสิทธิภาพของกองทุน ทั้งในด้านเศรษฐกิจ สังคม และการพึ่งพาตนเอง เพื่อความโปร่งใส มีประสิทธิภาพ

หลักการจัดสรรเงิน

คณะกรรมการกองทุนหมู่บ้านและชุมชนเมืองแห่งชาติมีหลักการในการจัดสรรเงินกองทุนให้แก่หมู่บ้านหรือชุมชนเมือง ดังนี้

1. ความพร้อม ความสนใจ และการมีส่วนร่วมของประชาชนในหมู่บ้านหรือชุมชนเมือง
2. ความพร้อมของคณะกรรมการกองทุน ที่เน้นความพร้อมของบุคคล ทั้งในด้านความรู้ และประสบการณ์ในการบริหารจัดการกองทุน
3. ความพร้อมของระบบการตรวจสอบและประเมินผลการดำเนินงาน ของคณะกรรมการกองทุนโดยสมาชิก
4. ความพร้อมของการบริหารจัดการ ที่สอดคล้องและเกื้อกูลกัน ระหว่างกองทุนหมู่บ้านหรือชุมชนเมืองกับกองทุนอื่นๆ ที่หน่วยงานราชการจัดตั้งขึ้นในหมู่บ้านหรือชุมชนเมือง

ความหมายของกองทุนหมู่บ้านและชุมชนเมือง¹

กองทุนหมู่บ้านและชุมชนเมือง คือ กองทุนที่เกิดขึ้นตามนโยบายของรัฐบาล โดยรัฐบาลได้จัดสรรเงินอุดหนุนให้แก่หมู่บ้านและชุมชนเมือง เพื่อทำหน้าที่เป็นแหล่งเงินทุนหมุนเวียนภายในหมู่บ้านและชุมชนเมือง โดยแบ่งออกเป็น 2 ระดับกองทุน คือ

1. กองทุนหมู่บ้านและชุมชนเมืองแห่งชาติ เป็นกองทุนรวมในระดับชาติเพื่อจัดสรรให้แก่หมู่บ้านและชุมชนเมือง
2. กองทุนหมู่บ้านและกองทุนชุมชนเมือง คือ กองทุนหมุนเวียนในหมู่บ้านและชุมชนเมือง เมื่อเริ่มก่อตั้งจะได้รับเงินอุดหนุนจากกองทุนหมู่บ้านและชุมชนเมืองแห่งชาติ หมู่บ้านและชุมชนเมืองละประมาณ 1 ล้านบาท เพื่อให้ประชาชนในหมู่บ้านและชุมชนเมืองบริหารจัดการกันเอง

¹ สำนักมาตรฐานการศึกษา สำนักงานสภาสถาบันราชภัฏ กระทรวงศึกษาธิการ, “ความรู้เบื้องต้นเรื่องกองทุนหมู่บ้าน”, หน้า 9.

วัตถุประสงค์ของกองทุนหมู่บ้าน

1. เป็นแหล่งเงินทุนหมุนเวียนในหมู่บ้านหรือชุมชนเมือง สำหรับการลงทุนเพื่อพัฒนาอาชีพ สร้างงาน สร้างรายได้หรือเพิ่มรายได้ การลดการจ่าย การบรรเทาเหตุฉุกเฉินและจำเป็นเร่งด่วน และสำหรับการนำไปสู่การสร้างกองทุนสวัสดิภาพที่ดีแก่ประชาชนในหมู่บ้านหรือชุมชน
2. ส่งเสริมและพัฒนาหมู่บ้าน หรือชุมชนเมือง ให้มีขีดความสามารถในการจัดระบบ และบริหารจัดการเงินทุนของตนเอง
3. เสริมสร้างกระบวนการพึ่งพาตัวเองของหมู่บ้าน หรือชุมชนเมือง ในด้านการเรียนรู้การสร้างและพัฒนาความคิดริเริ่ม เพื่อการแก้ไขปัญหา เสริมสร้างศักยภาพ และส่งเสริมเศรษฐกิจพอเพียงในหมู่บ้านและชุมชนเมือง
4. กระตุ้นเศรษฐกิจในระดับฐานรากของประเทศ และช่วยเสริมสร้างภูมิคุ้มกันทางเศรษฐกิจและสังคมของประเทศในอนาคต
5. เสริมสร้างศักยภาพและความเข้มแข็งทั้งทางด้าน เศรษฐกิจและสังคมของประชาชนในหมู่บ้านหรือชุมชนเมือง

ความสำเร็จของกองทุนหมู่บ้านและกองทุนชุมชนเมือง

- กองทุนหมู่บ้านและชุมชนเมือง จะประสบผลสำเร็จได้ต้องประกอบด้วยสิ่งต่าง ๆ ดังนี้
1. ชาวบ้านมีจิตสำนึกร่วมกันในการเป็นเจ้าของกองทุน
 2. ชาวบ้านมีส่วนร่วมในการกำหนดกติกาด้วยคุณค่าและภูมิปัญญาของตนเอง รวมทั้งการเคารพในกติกาที่กำหนดร่วมกัน
 3. มีคณะกรรมการกองทุนที่เป็นคนดี มีความรู้ ประสบการณ์ เสียสละ และรับผิดชอบ
 4. มีการสร้างกระบวนการมีส่วนร่วมทั้งการเรียนรู้ร่วมกัน คิดร่วมกัน ทำร่วมกัน ติดตามตรวจสอบร่วมกัน และรับผลประโยชน์ร่วมกัน อย่างเป็นธรรม
 5. มีความสามัคคี ความเอื้ออาทร เกื้อกูลต่อผู้ด้อยโอกาส
 6. มีการประสานความร่วมมือ ทั้งในด้านการเรียนรู้และกิจกรรมร่วมกัน ในลักษณะเครือข่ายกองทุนหมู่บ้านหรือชุมชนเมือง

คำจำกัดความของคำต่างๆ ที่เกี่ยวข้องกับกองทุนหมู่บ้าน² ดังนี้

“กองทุน” หมายความว่า กองทุนหมู่บ้านและชุมชนเมือง ตามเงื่อนไขที่คณะกรรมการกำหนดให้เป็นหมู่บ้านตามระเบียบของกองทุน

“หมู่บ้าน” หมายความว่า หมู่บ้านที่จัดตั้งขึ้นตามกฎหมายว่าด้วยลักษณะปกครองท้องที่

“ชุมชนเมือง” หมายความว่า ชุมชนที่ตั้งอยู่ในเขตกรุงเทพมหานคร เมืองพัทยา เทศบาลในเขตปกครองท้องที่พิเศษและชุมชนอื่น ทั้งนี้ การจะกำหนดว่าชุมชนใดเป็นชุมชนเมืองให้เป็นไปตามเงื่อนไขที่คณะกรรมการกำหนด

“คณะกรรมการ” หมายความว่า คณะกรรมการกองทุนหมู่บ้านและชุมชนเมืองแห่งชาติ

“คณะอนุกรรมการสนับสนุน” หมายความว่า คณะอนุกรรมการสนับสนุนการดำเนินงานกองทุนหมู่บ้านและชุมชนเมือง

“คณะอนุกรรมการสนับสนุนระดับจังหวัด” หมายความว่า คณะอนุกรรมการสนับสนุนและติดตามการดำเนินงานกองทุนหมู่บ้านระดับจังหวัดหรือกรุงเทพมหานคร

“คณะกรรมการสนับสนุนระดับอำเภอ” หมายความว่า คณะอนุกรรมการสนับสนุนและติดตามการดำเนินงานกองทุนหมู่บ้านระดับอำเภอหรือเขต

“คณะกรรมการกองทุน” หมายความว่า คณะกรรมการกองทุนหมู่บ้านหรือคณะกรรมการกองทุนชุมชนเมืองต่างๆ ตามระเบียบที่คณะกรรมการกองทุนหมู่บ้านและชุมชนเมืองแห่งชาติกำหนด

“กรรมการกองทุน” หมายความว่า กรรมการในคณะกรรมการกองทุนหมู่บ้านหรือกรรมการในคณะกรรมการกองทุนชุมชนเมือง

“สำนักงาน” หมายความว่า สำนักงานคณะกรรมการกองทุนหมู่บ้านและชุมชนเมืองแห่งชาติ

“ธนาคาร” หมายความว่า ธนาคารที่คณะกรรมการกำหนดให้บริหารจัดการกองทุน

“ครัวเรือน” หมายความว่า ครอบครัวตามทะเบียนบ้าน อันประกอบด้วย บิดา มารดา สามี ภรรยา บุตร ญาติพี่น้อง เป็นต้น อยู่รวมกัน

² สำนักงานคณะกรรมการกองทุนหมู่บ้านและชุมชนเมืองแห่งชาติ สำนักเลขาธิการนายกรัฐมนตรี, “ระเบียบสำนักนายกรัฐมนตรีว่าด้วย คณะกรรมการกองทุนหมู่บ้านและชุมชนเมืองแห่งชาติ พ.ศ.2544 และแก้ไขเพิ่มเติม (ฉบับที่ 2) พ.ศ. 2544 และระเบียบคณะกรรมการกองทุนหมู่บ้านและชุมชนเมืองแห่งชาติว่าด้วย การจัดตั้งและบริหารกองทุนหมู่บ้านและชุมชนเมืองแห่งชาติ พ.ศ. 2544”, (กรุงเทพ:สำนักงานคณะกรรมการกองทุนหมู่บ้านและชุมชนเมืองแห่งชาติ สำนักเลขาธิการคณะรัฐมนตรี, 2544), หน้า 9-10.

“หัวหน้าครัวเรือน” หมายความว่า ผู้ที่มีชื่อเป็นเจ้าของบ้านตามทะเบียนบ้าน

“ผู้แทนครัวเรือน” หมายความว่า หัวหน้าครัวเรือนหรือบุคคลในครัวเรือน ซึ่งหัวหน้าครัวเรือนมอบหมายเป็นหนังสือให้เป็นผู้แทนครัวเรือน

“หุ้น” หมายความว่า การออมทรัพย์รูปแบบหนึ่ง โดยมูลค่าของหุ้นให้ขึ้นไปตามที่กองทุนกำหนด

“เงินฝากสัจจะ” หมายความว่า เงินที่สมาชิกตกลงที่จะฝากหรือออมไว้กับกองทุนตามแต่จะตกลงกัน โดยให้ถือว่าเงินออมเป็นเงินสะสม และจะถอนหรือปิดบัญชีได้ก็ต่อเมื่อพ้นสภาพการเป็นสมาชิกตามระเบียบหรือข้อบังคับที่กองทุนกำหนด

“เงินรับฝาก” หมายความว่า เงินรับฝากประเภทต่าง ๆ นอกเหนือจากเงินออมตามที่กองทุนกำหนด

“สมาชิก” หมายความว่า สมาชิกของกองทุน

“ที่ประชุมสมาชิก” หมายความว่า ที่ประชุมใหญ่สามัญประจำปีหรือที่ประชุมใหญ่วิสามัญ

พื้นที่เป้าหมายในการดำเนินการกองทุนหมู่บ้าน³

1. หมู่บ้าน ได้แก่ หมู่บ้านตามประกาศของกระทรวงมหาดไทย ตาม พ.ร.บ.การปกครองท้องถิ่น ซึ่งมีทั้งหมด 70,865 หมู่บ้าน

2. ชุมชนเมืองทั่วประเทศ 8,889 ชุมชน โดยแยกเป็นชุมชนที่อยู่ในเขตเทศบาลนคร เทศบาลเมือง และเขตชุมชนเมือง มีลักษณะพิเศษดังนี้

- ชุมชนที่อยู่ในเขตเทศบาลนคร เทศบาลเมืองและเทศบาลตำบลจำนวน 7,277 ชุมชน
- ชุมชนที่อยู่ในเมืองพัทยา 16 ชุมชน
- ชุมชนที่อยู่ในกรุงเทพมหานคร 1,596 ชุมชน

ระเบียบที่เกี่ยวข้อง

1. ระเบียบสำนักนายกรัฐมนตรีว่าด้วยคณะกรรมการกองทุนหมู่บ้านและชุมชนเมืองแห่งชาติ พ.ศ. 2544

2. ระเบียบคณะกรรมการกองทุนหมู่บ้านและชุมชนเมืองแห่งชาติว่าด้วยการจัดตั้งและบริหารกองทุนหมู่บ้านและชุมชนเมืองแห่งชาติ พ.ศ. 2544

³ สำนักมาตรฐานการศึกษา สำนักงานสภาสถาบันราชภัฏ กระทรวงศึกษาธิการ, “ความรู้เบื้องต้นเรื่องกองทุนหมู่บ้าน”, หน้า 12.

กลไกในการบริหารกองทุน⁴

คณะรัฐมนตรีโดยการนำของนายกรัฐมนตรี (พ.ต.ท.ทักษิณ ชินวัตร) มีนโยบายเร่งด่วน ในการจัดตั้งกองทุนหมู่บ้านและชุมชนเมือง โดยกำหนดกลไกในการบริหารกองทุน (ดังแผนภาพที่ 1 หน้า 11) อธิบายได้ดังนี้

1. กำหนดให้มีระเบียบสำนักนายกรัฐมนตรีว่าด้วยคณะกรรมการกองทุนหมู่บ้านและชุมชนเมืองแห่งชาติ พ.ศ. 2544 เป็นคณะกรรมการสูงสุด (ระดับชาติ)

2. ให้มีสำนักงานของคณะกรรมการกองทุนหมู่บ้านและชุมชนเมืองแห่งชาติ ในสำนักงานให้มีคณะอนุกรรมการต่างๆ ตามแผนภูมิ 5 ชุด คือ ชุดเตรียมการจัดตั้งกองทุนหมู่บ้าน ชุดกำหนดชุมชนเมือง ชุดจัดหาเงินกองทุนหมู่บ้าน ชุดงานประชาสัมพันธ์ และชุดติดตามประเมินผล

สำนักงานนี้อยู่ในสำนักงานเลขาธิการนายกรัฐมนตรี ทำหน้าที่เลขานุการของคณะกรรมการกองทุนหมู่บ้านและชุมชนเมืองแห่งชาติ

3. กำหนดให้มีกลไกในการสนับสนุนการดำเนินงานของคณะกรรมการกองทุนหมู่บ้านและชุมชนเมืองแห่งชาติ โดยให้มีคณะอนุกรรมการรวม 3 คณะ คือ

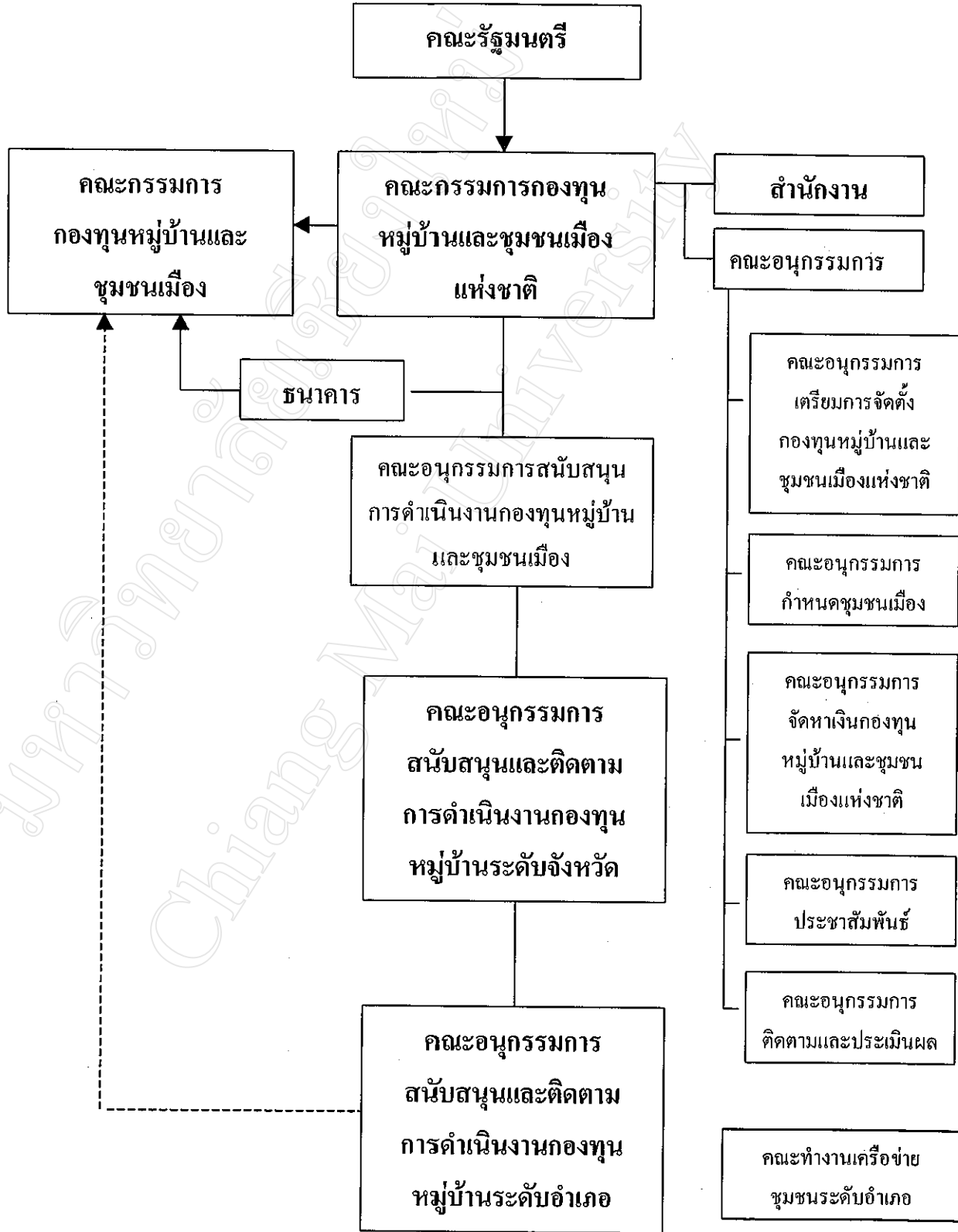
3.1 คณะอนุกรรมการสนับสนุนการดำเนินงานกองทุนหมู่บ้านระดับชาติ (ส่วนกลาง) ประกอบด้วยผู้แทนกระทรวงต่าง ๆ ที่เกี่ยวข้อง สถาบันการศึกษา ภาคเอกชน องค์กรพัฒนาเอกชน และตัวแทนประชาชนเป็นองค์ประกอบ มีหน้าที่ในการปฏิรูประบบราชการ บูรณาการทำงานร่วมกันเพื่อสนับสนุนการทำงานของคณะอนุกรรมการสนับสนุนและติดตามการดำเนินงานของกองทุนหมู่บ้านระดับจังหวัด และคณะกรรมการกองทุนหมู่บ้านและชุมชนเมือง

3.2 คณะอนุกรรมการสนับสนุนและติดตามการดำเนินงานกองทุนหมู่บ้าน ระดับจังหวัด ประกอบด้วย ส่วนราชการที่เกี่ยวข้องในจังหวัด สถาบันการศึกษา ภาคเอกชน องค์กรพัฒนาเอกชน และประชาชน เพื่อทำหน้าที่ในการให้ความเห็นชอบผลการประเมินความพร้อมของกองทุน ซึ่งผ่านการประเมินของคณะอนุกรรมการสนับสนุนระดับอำเภอ และสนับสนุนการเตรียมความพร้อม ติดตาม ตรวจสอบสนับสนุนด้านวิชาการ และการจัดการแก่คณะกรรมการกองทุนหมู่บ้านและคณะกรรมการกองทุนชุมชนเมือง พร้อมทั้งแต่งตั้งคณะอนุกรรมการสนับสนุนระดับอำเภอ

3.3 คณะอนุกรรมการสนับสนุนและติดตามการดำเนินงานกองทุนหมู่บ้าน ระดับอำเภอหรือเขต ประกอบด้วย หน่วยงานที่เกี่ยวข้อง สถาบันการศึกษา องค์กรพัฒนาเอกชน และประชาชน

⁴ เรื่องเดียวกัน, หน้า 15-17.

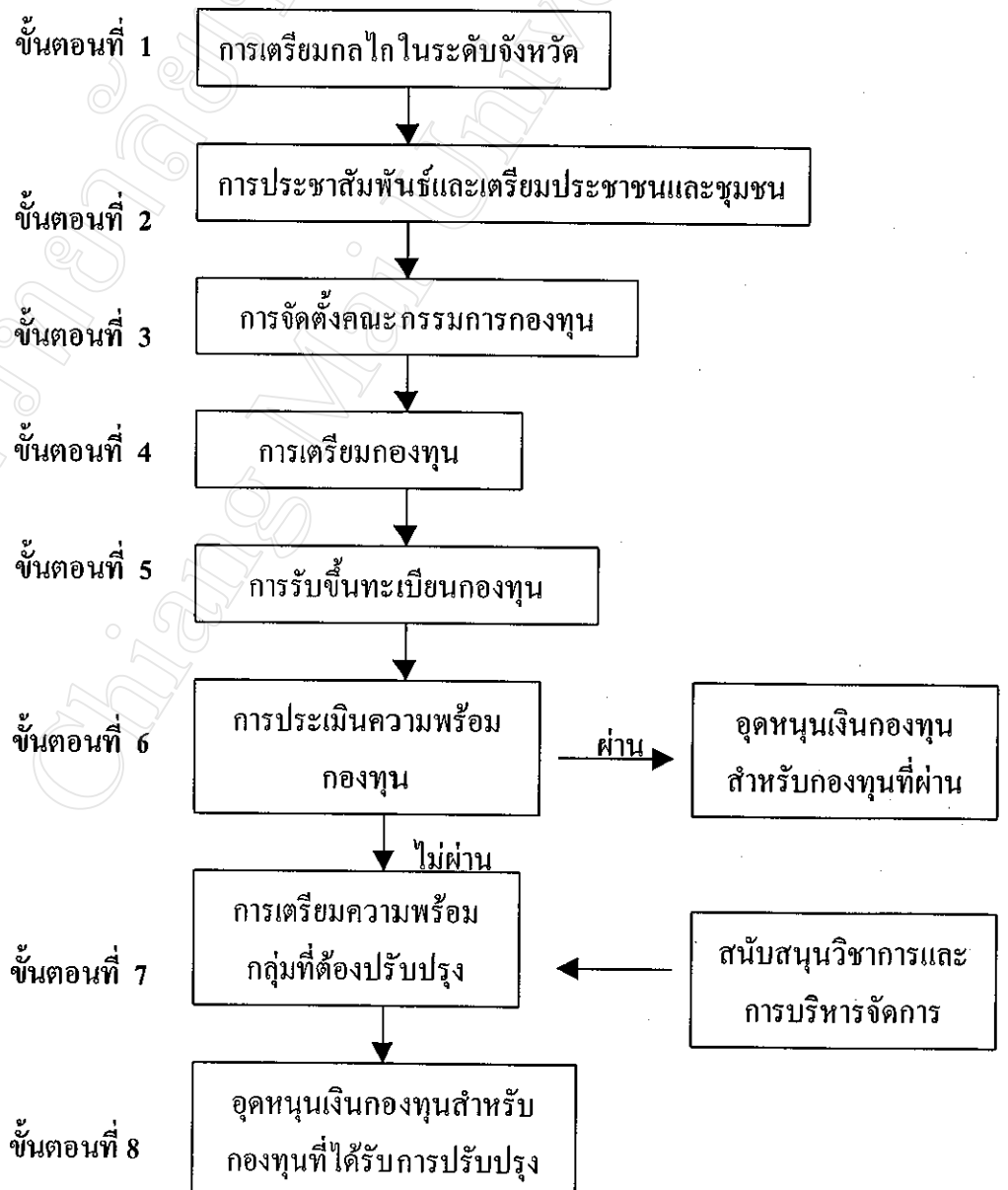
แผนภาพที่ 1 โครงสร้างกลไกในการบริหารกองทุน



แนวทางการจัดตั้งและดำเนินงานกองทุนหมู่บ้านและชุมชนเมือง

คณะกรรมการกองทุนหมู่บ้านและชุมชนเมืองแห่งชาติ ได้กำหนดแนวทางการจัดตั้งและดำเนินงานกองทุนหมู่บ้านและชุมชนเมือง โดยให้เป็นไปตามระเบียบสำนักนายกรัฐมนตรีว่าด้วยคณะกรรมการกองทุนหมู่บ้านและชุมชนเมืองแห่งชาติ พ.ศ. 2544 และ ระเบียบคณะกรรมการกองทุนหมู่บ้านว่าด้วยการจัดตั้งและบริหารกองทุนหมู่บ้านและชุมชนเมืองแห่งชาติ พ.ศ. 2544 สรุปขั้นตอนตามแนวทางการดำเนินงานได้ 8 ขั้นตอน ตามแผนภาพที่ 2 ดังนี้

แผนภาพที่ 2 ขั้นตอนการจัดตั้งและดำเนินงานกองทุนหมู่บ้านและชุมชนเมือง



ขั้นตอนที่ 1 การเตรียมกลไกในระดับจังหวัด⁵

คณะอนุกรรมการสนับสนุนระดับจังหวัด อาศัยความตามข้อ 14 ของระเบียบคณะกรรมการว่าด้วยการจัดตั้งและบริหารกองทุนหมู่บ้านและชุมชนเมืองแห่งชาติ พ.ศ. 2544 ให้จัดตั้งอนุกรรมการสนับสนุนและติดตามการดำเนินงานกองทุนหมู่บ้านระดับจังหวัด และอาจจัดตั้งศูนย์ประสานงานคณะอนุกรรมการสนับสนุนระดับจังหวัด เพื่อทำหน้าที่เป็นสำนักงานเลขานุการของคณะอนุกรรมการ

อาศัยความตามข้อ 15 ให้มีคณะอนุกรรมการสนับสนุนระดับจังหวัดแต่งตั้ง คณะอนุกรรมการสนับสนุนระดับอำเภอ แต่งตั้งคณะทำงานเครือข่ายชุมชนระดับอำเภอ และแต่งตั้งคณะทำงานเพื่อช่วยดำเนินการตามอำนาจหน้าที่ของคณะอนุกรรมการสนับสนุนระดับจังหวัด

หมายเหตุ

“คณะกรรมการ” หมายความว่า คณะกรรมการกองทุนหมู่บ้านและชุมชนเมืองแห่งชาติ

“คณะอนุกรรมการสนับสนุนอำเภอ” หมายความว่า คณะอนุกรรมการสนับสนุนและติดตามการดำเนินงานกองทุนหมู่บ้านระดับอำเภอ

“คณะอนุกรรมการสนับสนุนระดับจังหวัด” หมายความว่า คณะอนุกรรมการสนับสนุนและติดตามการดำเนินงานกองทุนหมู่บ้านระดับจังหวัด

“เครือข่ายชุมชน” หมายความว่า กลุ่มหรือองค์กรประชาชนหรือคณะบุคคลของหมู่บ้านหรือชุมชนหลายแห่งที่รวมตัวกัน โดยความสมัครใจ และร่วมมือกันส่งเสริมสนับสนุนการสร้าง ความเข้มแข็งของหมู่บ้านหรือชุมชนเมืองและท้องถิ่นด้วยความสมัครใจ ทั้งที่เครือข่าย กลุ่มองค์กร ประชาชนหรือคณะบุคคลภายในหมู่บ้านหรือชุมชน และเครือข่ายระหว่างหมู่บ้านหรือชุมชน เช่น เครือข่ายของกลุ่มแม่บ้านเกษตรกร ธนาคารหมู่บ้าน กลุ่มสังฆะออมทรัพย์ อาสาสมัครสาธารณสุขประจำหมู่บ้าน ประชาคมตำบล ประชาคมอำเภอ กลุ่มและองค์กร ประชาชนอื่นๆ เป็นต้น

“คณะทำงานเครือข่ายชุมชน” หมายความว่า คณะบุคคลที่มีความรับผิดชอบ มีความรู้ ประสบการณ์ด้านการพัฒนากองทุนหรือพัฒนาชุมชน ซึ่งอาจเป็นปราชญ์ชาวบ้าน ผู้นำธรรมชาติ หรือผู้แทนขององค์กรสมาชิกเครือข่ายชุมชน โดยได้รับแต่งตั้งจากคณะอนุกรรมการสนับสนุน

⁵ สำนักงานคณะกรรมการกองทุนหมู่บ้านและชุมชนเมืองแห่งชาติ สำนักเลขาธิการนายกรัฐมนตรี, “คู่มือการดำเนินงานสำหรับคณะอนุกรรมการสนับสนุนและติดตามการดำเนินงานกองทุนหมู่บ้านระดับจังหวัดและอำเภอ เพื่อเตรียมการจัดตั้งและดำเนินงานกองทุนหมู่บ้านและชุมชนเมือง”, (กรุงเทพฯ:สำนักงานคณะกรรมการกองทุนหมู่บ้านและชุมชนเมืองแห่งชาติ สำนักเลขาธิการคณะรัฐมนตรี, 2544), หน้า 5.

ขั้นตอนที่ 2 การประชาสัมพันธ์และเตรียมประชาชน

คณะกรรมการสนับสนุนระดับจังหวัดและอำเภอ ประชาสัมพันธ์โดยสื่อในจังหวัดและอำเภอ รวมทั้งการประชุมชี้แจงผู้นำหมู่บ้านและชุมชนเมืองให้เข้าใจเกี่ยวกับการจัดตั้งและบริหารกองทุนตามระเบียบของคณะกรรมการกำหนด

การประชาสัมพันธ์ให้คณะกรรมการสนับสนุนระดับจังหวัดและอำเภอดำเนินการ โดยมีแนวทางการประชาสัมพันธ์ ดังนี้

1. การประชาสัมพันธ์ในแนวกว้าง เพื่อให้ประชาชนได้ทราบถึงนโยบาย หลักการสำคัญของกองทุนหมู่บ้านและชุมชนเมือง ตลอดจนการสร้างจิตสำนึกของประชาชน
2. การประชาสัมพันธ์ในแนวลึกเกี่ยวกับเนื้อหาของระเบียบที่เกี่ยวข้อง ขั้นตอนและความก้าวหน้าในการดำเนินงาน
3. การประชาสัมพันธ์เพื่อกระบวนการเรียนรู้ในช่วงที่มีการเตรียมความพร้อม และการดำเนินงานบริหารกองทุนหมู่บ้านและชุมชนเมือง

สำหรับประชาชนในหมู่บ้านหรือชุมชนเมือง จะต้องร่วมกันเพื่อเตรียมความพร้อมในการจัดตั้งกองทุนหมู่บ้านและชุมชนเมือง โดยการสร้างจิตสำนึกร่วมกันของประชาชน ในการเป็นเจ้าของกองทุนที่จะต้องร่วมกันบริหารจัดการโดยประชาชนเพื่อประชาชนของหมู่บ้านหรือชุมชนเมือง เสริมสร้างกระบวนการเรียนรู้ร่วมกัน เพื่อให้ทราบนโยบาย กลไก แนวทาง การบริหารจัดการกองทุนของตนเอง และสร้างกระบวนการมีส่วนร่วมของประชาชนในการดำเนินการ และบริหารจัดการกองทุน เริ่มจากร่วมรับรู้ ร่วมคิด ร่วมทำ ร่วมติดตามตรวจสอบ ร่วมรับผลประโยชน์ ตลอดจนการร่วมสร้างกองทุนเพื่อความยั่งยืนต่อไป

ขั้นตอนที่ 3 การจัดตั้งคณะกรรมการกองทุนหมู่บ้านและชุมชนเมือง

ในการเปิดเวทีชาวบ้าน เพื่อการดำเนินการเลือกสรรคณะกรรมการกองทุน อาศัยความตามข้อ 4.1 ของระเบียบคณะกรรมการ ให้คณะกรรมการสนับสนุนระดับจังหวัด และระดับอำเภอทำหน้าที่เป็นผู้ให้คำปรึกษาแนะนำ ตลอดจนสนับสนุนในการเลือกสรรให้ดำเนินไปด้วยความโปร่งใส บริสุทธิ์ ยุติธรรม พร้อมทั้งติดตามสังเกตการณ์คัดเลือกคณะกรรมการกองทุนหมู่บ้านและคณะกรรมการกองทุนชุมชนเมืองตามแบบ กทบ.1 ที่คณะกรรมการกำหนด

กองทุนหมู่บ้านหรือชุมชนเมืองต้องจัดทำระเบียบข้อบังคับกองทุน โดยมีเกณฑ์ที่คณะกรรมการกองทุนหมู่บ้านและชุมชนเมืองแห่งชาติกำหนดขึ้น

โดยกองทุนหมู่บ้านและชุมชนเมืองแต่ละแห่ง มีคณะกรรมการกองทุน จำนวนไม่น้อยกว่า 9 คน แต่ไม่เกิน 15 คน โดยให้ผู้ใหญ่บ้านเรียกประชุมหัวหน้าครัวเรือนในหมู่บ้าน ครัวเรือนละ 1 คน เพื่อเปิดเวทีชาวบ้านคัดเลือกคณะกรรมการกองทุนหมู่บ้าน โดยจะต้องมีหัวหน้าครัวเรือน จำนวนไม่น้อยกว่าสามในสี่ของครัวเรือนทั้งหมดในหมู่บ้านเข้าร่วมประชุม และให้คณะกรรมการสนับสนุนระดับอำเภอ เป็นผู้ให้คำปรึกษาแนะนำ และสนับสนุนให้การเลือกสรร กรรมการกองทุนหมู่บ้าน ดำเนินไปด้วยความโปร่งใส บริสุทธิ์ ยุติธรรม โดยที่ประชุมชาวบ้านเป็นผู้กำหนดวิธีการเลือกสรรคณะกรรมการกองทุนหมู่บ้าน เมื่อเสร็จแล้วให้ผู้ใหญ่บ้านและประชาคมหมู่บ้าน ตลอดจนคณะกรรมการกองทุนหมู่บ้านระดับอำเภอ สนับสนุนให้การเลือกสรรคณะกรรมการกองทุนหมู่บ้าน เป็นไปตามมติของเวทีชาวบ้าน ส่วนในชุมชนเมือง ให้ประธานคณะกรรมการกองทุนหมู่บ้านระดับอำเภอ เป็นผู้ทำหน้าที่แทนผู้ใหญ่บ้าน

คุณสมบัติของคณะกรรมการกองทุน มีดังนี้

- (1) มีชื่ออยู่ในทะเบียนบ้าน และอาศัยอยู่ในหมู่บ้านนั้นไม่น้อยกว่า 2 ปี ก่อนวันที่ได้รับคัดเลือกเป็นคณะกรรมการกองทุน
- (2) มีอายุ 20 ปีบริบูรณ์
- (3) มีความรับผิดชอบ เสียสละ มีส่วนร่วมในกิจการชุมชน ไม่ติดการพนัน ไม่เกี่ยวข้องกับสิ่งเสพติด และไม่มีประวัติเสียด้านการงาน รวมทั้งยึดมั่นในการปกครองระบอบประชาธิปไตย
- (4) ไม่เป็นบุคคลล้มละลาย ไร้ความสามารถ หรือเสมือนไร้ความสามารถ
- (5) ไม่เคยได้รับโทษจำคุกโดยคำพิพากษาถึงที่สุดให้จำคุก เว้นแต่เป็นโทษสำหรับความผิดที่ได้กระทำโดยประมาท
- (6) ไม่เคยต้องคำพิพากษาถึงที่สุดว่ามีความผิด แต่รอการกำหนดโทษ หรือรอการลงโทษในความผิดต่อตำแหน่งหน้าที่ หรือความผิดพลาดเกี่ยวกับทรัพย์สิน ยกเว้นความผิดฐานทำให้เสียทรัพย์สิน และความผิดฐานบุกรุก
- (7) ไม่เคยถูกให้ออก ปลดออก หรือไล่ออกจากราชการ องค์กรอิสระตามรัฐธรรมนูญแห่งราชอาณาจักรไทย หน่วยงานรัฐวิสาหกิจ เพราะเหตุทุจริตต่อหน้าที่ หรือสร้างความเสียหายอย่างร้ายแรงแก่ทางราชการ องค์กร หรือหน่วยงานที่สังกัด
- (8) ไม่เป็นผู้ไม่ไปใช้สิทธิเลือกตั้งที่เสียสิทธิตามมาตรา 68 วรรคสองของรัฐธรรมนูญแห่งราชอาณาจักรไทย พุทธศักราช 2540

- (9) ไม่เป็นผู้ที่เคยพ้นจากตำแหน่งคณะกรรมการกองทุน โดยคณะกรรมการกองทุนมีมติให้ออกด้วยคะแนนเสียงเกินกว่าสองในสามของจำนวนกรรมการกองทุนทั้งหมดเท่าที่มีอยู่

คณะกรรมการกองทุนหมู่บ้านมีหน้าที่ดำเนินการบริหารจัดการกองทุน รวมทั้งตรวจสอบกำกับ ดูแล จัดสรรผลประโยชน์ของเงินกองทุน เพื่อให้สอดคล้องและเกื้อกูลกับกองทุนอื่นๆ ซึ่งในหมู่บ้านบางแห่งอาจมีอยู่ก่อนที่เงินกองทุนหมู่บ้าน 1 ล้านบาทจะเกิดขึ้นแล้ว หลังจากนั้นให้คณะกรรมการกองทุนหมู่บ้านและชุมชนเมืองออกระเบียบ ข้อบังคับ หลักเกณฑ์ หรือวิธีการเกี่ยวกับการบริหารกองทุน ไม่ให้ขัดแย้งกับระเบียบที่คณะกรรมการกองทุนหมู่บ้านและชุมชนเมืองแห่งชาติกำหนด ซึ่งจะต้องได้รับความเห็นชอบจากที่ประชุมสมาชิก

การรับสมัครสมาชิก และจัดทำทะเบียนสมาชิก ให้คณะกรรมการในแต่ละหมู่บ้านและชุมชนเมืองจัดทำ ทั้งที่เป็นกลุ่ม องค์กรชุมชน หรือปัจเจกบุคคลในหมู่บ้าน รวมทั้งสำรวจ และจัดทำข้อมูลเกี่ยวกับการประกอบอาชีพ อุตสาหกรรมในครัวเรือน และวิสาหกิจชุมชนในเขตท้องที่ของตนเอง ซึ่งการสำรวจข้อมูลนั้น รวมไปถึงกองทุนอื่นๆ ภายในหมู่บ้านด้วย นอกจากนี้การจัดประชุมสมาชิกยังเป็นหน้าที่ของคณะกรรมการหมู่บ้าน ตามที่ได้ตกลงกันไว้ หรือตามแต่สมาชิกจำนวนไม่น้อยกว่าหนึ่งในห้าของสมาชิกทั้งหมด ลงลายมือชื่อทำหนังสือร้องขอให้มีการประชุม ซึ่งจะต้องดำเนินการให้แล้วเสร็จภายใน 15 วัน นับแต่วันที่รับคำร้องนั้น

ด้านกฎหมาย คณะกรรมการกองทุนหมู่บ้านมีหน้าที่ทำนิติกรรม สัญญา หรือ ดำเนินการกำหนดเงื่อนไขที่เกี่ยวข้องกับภาระผูกพันของกองทุน ตั้งแต่พิจารณาให้สมาชิกกู้เงินตามระเบียบ หลักเกณฑ์และวิธีการตามที่กองทุนได้กำหนดไว้แล้ว รวมทั้งจัดทำบัญชีและส่งมอบเงินที่ได้รับจัดสรรดอกผล ผลตอบแทน หรือรายได้ที่เกิดขึ้นจากเงินที่ได้รับการจัดสรรมาแล้วภายในหมู่บ้านคืนให้แก่กองทุนให้ครบเต็มจำนวนที่ได้รับอนุมัติให้เบิกจ่าย หากคณะกรรมการกองทุนหมู่บ้านและชุมชนเมืองแห่งชาติมีหนังสือหรือคำสั่ง ระบุว่า คณะกรรมการกองทุนหมู่บ้านและชุมชนเมืองไม่ปฏิบัติตามหรือไม่บริหารจัดการให้ดำเนินการตามระเบียบข้อบังคับของกองทุนกำหนด และคณะกรรมการกองทุนหมู่บ้านและชุมชนเมืองยังต้องปฏิบัติหน้าที่อื่นตามที่คณะกรรมการกองทุนหมู่บ้านและชุมชนเมืองแห่งชาติกำหนดหรือมอบหมายด้วย

กรรมการกองทุนมีวาระการดำรงตำแหน่งคราวละสองปี เมื่อพ้นจากตำแหน่งตามวาระ ให้กรรมการกองทุนทั้งหมดเท่าที่มีอยู่ และคณะกรรมการกองทุนจัดให้มีการคัดเลือกบุคคลเข้าดำรงตำแหน่ง แทนกรรมการกองทุนซึ่งพ้นจากตำแหน่งตามวาระนั้นภายในระยะเวลา 30 วัน ซึ่งผู้ที่ได้รับการคัดเลือกอาจเป็นคนเดิมก็ได้ แต่จะดำรงตำแหน่งเกินสองวาระติดต่อกันไม่ได้ ส่วนกรรมการที่พ้นจากตำแหน่งในกรณีอื่น ๆ คือ

- (1) ตาย
- (2) ลาออก
- (3) คณะกรรมการกองทุนมีมติให้ออกด้วยคะแนนเสียงเกินกว่าสองในสามของจำนวนกรรมการกองทุนทั้งหมดเท่าที่มีอยู่
- (4) ที่ประชุมสมาชิกมีมติให้ออกด้วยคะแนนเสียงเกินกว่าสองในสามของจำนวนสมาชิกทั้งหมด
- (5) มีลักษณะต้องห้าม คือ
 - เป็นบุคคลล้มละลาย
 - ได้รับโทษจำคุกโดยคำพิพากษาของศาล
 - ต้องคำพิพากษาว่ามีความผิดเกี่ยวกับทรัพย์สิน
 - ให้ออก ปลดออก หรือไล่ออกจากราชการ องค์กรอิสระ รัฐวิสาหกิจ เพราะทุจริตต่อหน้าที่ หรือสร้างความเสียหายร้ายแรงแก่หน่วยงานที่สังกัด
- (6) คณะกรรมการให้ออกเนื่องจากมีหลักฐานที่เชื่อได้ว่าเป็นผู้ขาดคุณสมบัติของกรรมการกองทุนหมู่บ้านและชุมชนเมือง

คณะกรรมการกองทุนอาจแต่งตั้งบุคคลจากสมาชิกเข้าดำรงตำแหน่งกรรมการกองทุนแทนได้ และผู้ที่ได้รับแต่งตั้งแทนนั้นอยู่ในตำแหน่งได้เท่ากับวาระที่เหลืออยู่ของผู้ที่ตนแทน

เมื่อได้คณะกรรมการกองทุนครบตามจำนวนแล้ว ให้กรรมการกองทุนเลือกกรรมการด้วยกันเป็นประธานกรรมการกองทุน รองประธานกรรมการกองทุน เหนรัญญิกกองทุน และเลขานุการกองทุน โดยประธานกรรมการกองทุนทำหน้าที่ประธานในที่ประชุม หากประธานไม่มาประชุมหรือไม่อาจปฏิบัติหน้าที่ได้ ให้รองประธานทำหน้าที่แทน และถ้ารองประธานไม่มาประชุมหรือไม่อาจปฏิบัติหน้าที่ได้ ให้กรรมการที่มาประชุมเลือกกรรมการคนหนึ่งเป็นประธานในที่ประชุม ซึ่งการวินิจฉัยชี้ขาดของที่ประชุมให้ถือเสียงข้างมาก กรรมการคนหนึ่งให้มีหนึ่งเสียงในการลงคะแนน ถ้าคะแนนเท่ากันให้ประธานในที่ประชุมออกเสียงเพิ่มขึ้นอีกหนึ่งเสียงเป็นเสียงชี้ขาด หากกรรมการกองทุนผู้ใดมีส่วนได้ส่วนเสียเป็นส่วนตัวในเรื่องที่มีการเสนอในที่ประชุม ห้ามกรรมการผู้นั้นเข้าประชุมในเรื่องนั้น และในการประชุมแต่ละครั้งต้องมีกรรมการมาประชุมเกินกึ่งหนึ่งของจำนวนกรรมการกองทุนทั้งหมด เท่าที่มีอยู่ในขณะนั้น จึงจะเป็นองค์ประชุม

คณะกรรมการกองทุนมีอำนาจในการอนุมัติเงินกู้รายหนึ่งไม่เกินสองหมื่นบาท หากมีกรณีที่คณะกรรมการกองทุนเห็นควรอนุมัติเงินกู้รายได้เกินกว่าสองหมื่นบาทก็ให้คณะกรรมการกองทุนเรียกประชุมสมาชิกเพื่อพิจารณาวินิจฉัยชี้ขาดต่อไป แต่ทั้งนี้ต้องไม่เกินรายละห้าหมื่นบาท ส่วนการอนุมัติเงินกู้ฉุกเฉิน ให้คณะกรรมการกองทุนพิจารณาตามความเหมาะสมและจำเป็น

ในการอนุมัติเงินกู้ยืมของคณะกรรมการกองทุนแก่สมาชิกกองทุนนั้น อาจมี 2 ประเภทคือ

- (1) คณะกรรมการมีมติอนุมัติเงินกู้ยืมตามคำขอทั้งหมด
- (2) คณะกรรมการมีมติอนุมัติเงินกู้ยืมตามคำขอบางส่วน

ซึ่งทั้งสองประเภทนั้น ให้คณะกรรมการกองทุน ทำบันทึกความเห็นในแบบคำขอกู้ยืมเงิน พร้อมส่งสำเนาแบบคำขอกู้ยืมเงิน ตลอดจนเงื่อนไขและรายละเอียดในการอนุมัติเงินกู้ แจงให้ผู้ขอกู้ และธนาคารทราบอย่างรวดเร็ว แล้วแต่งตั้งผู้แทนกรรมการกองทุนอย่างน้อยสองคน ทำสัญญากู้ยืมเงินกับผู้ขอกู้ที่ได้รับอนุมัติเงินกู้ยืม

คณะกรรมการกองทุนอาจเรียกหลักประกันเงินกู้ ซึ่งอาจเป็นบุคคลค้ำประกัน หรือหลักประกันประเภททรัพย์สิน ตามหลักเกณฑ์และวิธีการที่กองทุนกำหนด ส่วนอัตราดอกเบี้ย หรือค่าตอบแทนเงินฝาก และเงินกู้ให้คณะกรรมการกองทุนกำหนดเป็นอัตราที่แน่นอน ตามความเห็นชอบจากที่ประชุมสมาชิก โดยคำนึงถึงจรรยาบรรณ ศักยภาพเศรษฐกิจ และสังคมในหมู่บ้านและชุมชนเมืองเป็นหลัก และปีประกาศอัตราดอกเบี้ยหรือค่าตอบแทนนั้น โดยเปิดเผย

การชำระคืนเงินกู้ ให้คณะกรรมการกองทุนพิจารณากำหนดระยะเวลาตามความเหมาะสมแห่งสัญญาเงินกู้แต่ละราย ซึ่งการชำระคืนเงินต้นพร้อมดอกเบี้ยหรือค่าตอบแทน ให้ผู้กู้ชำระให้แล้วเสร็จ ภายในกำหนดระยะเวลาไม่เกินหนึ่งปี นับแต่วันทำสัญญา และให้ผู้กู้หรือผู้นำเงินลงทุนไปส่งคืนที่ธนาคาร แล้วนำหลักฐานการส่งชำระคืนเงินกู้หรือเงินลงทุนไปมอบให้คณะกรรมการกองทุน เพื่อเป็นหลักฐานในการจัดทำบัญชีหรือดำเนินการในส่วนที่เกี่ยวข้องต่อไป

กรณีที่ผู้กู้ผิดสัญญา ไม่ชำระคืนเงินต้นพร้อมดอกเบี้ย หรือค่าตอบแทนตามเงื่อนไขที่กำหนดไว้ในสัญญาเงินกู้ ให้ผู้กู้เสียเบี้ยปรับตามจำนวนที่ระเบียบหรือข้อบังคับที่กองทุนกำหนดไว้ อย่างแน่นอน สำหรับจำนวนที่ขาดหรือค้างชำระหนี้ อย่างไรก็ตามคณะกรรมการกองทุนอาจพิจารณายกเลิกหรือปรับลดเบี้ยปรับให้แก่ผู้กูรายหนึ่งรายใดก็ได้เมื่อมีเหตุผลอันสมควร และด้วยความเห็นชอบจากที่ประชุมสมาชิกด้วยคะแนนเสียงเกินกึ่งหนึ่งหรือดำเนินการอื่นๆ ตามที่ระเบียบที่กองทุนกำหนด

หากผู้กู้ไม่ดำเนินการตามวัตถุประสงค์ที่ระบุไว้ในการขอกู้ยืมเงิน หรือมีหลักฐานอันน่าเชื่อถือได้ว่าผู้กู้นำเงินไปใช้นอกกรอบวัตถุประสงค์โดยปราศจากเหตุผลอันควร คณะกรรมการกองทุนมีอำนาจยกเลิกสัญญาและเรียกเงินกู้พร้อมดอกเบี้ยหรือค่าตอบแทนที่ค้างชำระคืนเต็มจำนวนได้ทันที แล้วให้คณะกรรมการกองทุนเรียกประชุมสมาชิกเพื่อลงมติให้ผู้กู้ซึ่งนำเงินไปใช้นอกกรอบวัตถุประสงค์ที่กำหนดไว้ในคำขอกู้ยืมเงิน พ้นจากสมาชิกภาพภายใน 30 วัน หลังจากวันยกเลิกสัญญา และห้ามสมาชิกผู้นั้นสมัครเข้าเป็นสมาชิกของกองทุนเป็นระยะเวลาสองปี

ขั้นตอนที่ 4 การจัดตั้งกองทุนหมู่บ้านและชุมชนเมือง

เมื่อจัดทำระเบียบ ข้อบังคับ หลักเกณฑ์ และวิธีการบริหารจัดการกองทุนแล้ว คณะกรรมการกองทุน และสมาชิกจะต้องร่วมกันดำเนินการตามกติกาที่วางไว้ อย่างเช่น การระดมทุน สมาชิกกองทุน การจัดทำบัญชีและการตรวจสอบ เป็นต้น

การระดมทุน

สำหรับเงินและทรัพย์สินของกองทุนหมู่บ้านและชุมชนเมืองแต่ละแห่งนั้น มาจากแหล่งต่างๆ ดังนี้

1. เงินที่ได้รับจัดสรรจากคณะกรรมการกองทุนหมู่บ้านและชุมชนเมืองแห่งชาติ
2. เงินหรือทรัพย์สินที่มีผู้บริจาคให้โดยปราศจากภาระผูกพัน
3. เงินกู้ยืม
4. ดอกผล หรือผลประโยชน์ที่เกิดขึ้นจากกองทุน
5. เงินฝากสัจจะและเงินรับฝาก
6. เงินค่าหุ้น
7. เงินสมทบจากกลุ่มหรือองค์กรสมาชิก
8. เงินและทรัพย์สินอื่นๆ ตามที่ระเบียบกองทุนกำหนด

สมาชิกกองทุน

สมาชิกกองทุนประกอบด้วยบุคคลธรรมดาที่อาศัยอยู่ในหมู่บ้านนั้นที่มีคุณสมบัติ และไม่มีลักษณะต้องห้ามตามข้อบังคับตามที่กองทุนแต่ละแห่งกำหนดขึ้น การรับสมัครสมาชิกและการขาดจากสมาชิกภาพ ให้เป็นไปตามหลักเกณฑ์ เงื่อนไข และวิธีการที่กองทุนกำหนด โดยคำนึงถึงความต้องการและการมีส่วนร่วมของประชาชนในหมู่บ้านและชุมชนเมืองเป็นหลัก

คณะกรรมการกองทุนสามารถกำหนดระเบียบเกี่ยวกับการส่งเสริม สนับสนุนให้สมาชิกถือหุ้นของกองทุนหรือมีเงินฝากสัจจะไว้ที่กองทุนได้ ซึ่งการชำระค่าหุ้น สมาชิกอาจชำระเป็นเงิน ทรัพย์สิน หรือแรงงานตามหลักเกณฑ์ และวิธีการที่กองทุนกำหนด แล้วให้ผู้ถือหุ้นเข้าประชุมใหญ่สามัญประจำปี อย่างน้อยปีละ 1 ครั้ง ภายในกำหนดระยะเวลา 15 วัน นับจากวันที่กรรมการกองทุนพ้นจากตำแหน่งตามวาระเพื่อพิจารณาผลการดำเนินงานของคณะกรรมการกองทุน และรับรองคณะกรรมการกองทุนที่ได้รับเลือกใหม่ ซึ่งวิธีการเรียกประชุมให้เป็นไปตามที่กองทุนกำหนด โดยคำนึงถึงจารีตประเพณีของแต่ละหมู่บ้านและชุมชนเมือง

นอกจากการประชุมใหญ่สามัญประจำปีแล้ว คณะกรรมการกองทุนอาจเรียกประชุมวิสามัญเมื่อใดก็ได้ เช่น

1. มีเหตุที่ต้องขอมติหรือขอความเห็นชอบจากที่ประชุมสมาชิก
 2. คณะกรรมการกองทุนเห็นสมควร
 3. สมาชิกเข้าชื้อกันจำนวนไม่น้อยกว่า 1 ใน 5 ของจำนวนสมาชิกทั้งหมด
- สำหรับกรณีข้อ 3 ให้คณะกรรมการกองทุนเรียกประชุมภายในระยะเวลา 15 วัน

ในการประชุมสมาชิก ต้องมีสมาชิมาประชุมไม่น้อยกว่ากึ่งหนึ่งของจำนวนสมาชิกทั้งหมด จึงจะเป็นองค์ประชุม หากสมาชิกมอบอำนาจเป็นหนังสือให้ผู้อื่นมาประชุมแทนตนก็ได้ แต่ผู้รับมอบอำนาจนั้นจะรับมอบอำนาจจากสมาชิกเกินกว่า 1 รายไม่ได้ ถ้าการประชุมคราวใดมีสมาชิกเข้าประชุมไม่ครบองค์ประชุม ให้นัดประชุมใหม่อีกครั้งภายใน 15 วัน นับแต่วันนัดประชุมครั้งแรก ซึ่งการประชุมครั้งหลังนี้ถ้าไม่ใช่การประชุมใหญ่สามัญประจำปี เมื่อสมาชิมาประชุมไม่น้อยกว่า 1 ใน 3 ของจำนวนสมาชิกทั้งหมดก็ให้ถือว่าเป็นองค์ประชุมได้

การออกเสียงลงคะแนน ให้สมาชิก 1 คน มีเสียง 1 เสียง ถ้าคะแนนเสียงเท่ากัน ให้ประธานในที่ประชุมออกเสียงเพิ่มขึ้นอีก 1 เสียง เป็นเสียงชี้ขาด และการวินิจฉัยชี้ขาดของที่ประชุมให้ถือเสียงข้างมาก

การทำบัญชีและการตรวจสอบ

คณะกรรมการกองทุนต้องจัดทำบัญชีของกองทุนตามหลักเกณฑ์และวิธีการที่คณะกรรมการกำหนด เดือนละ 1 ครั้ง และแจ้งให้สมาชิกทราบ รวมทั้งให้จัดส่งให้กับธนาคารเพื่อแจ้งให้คณะกรรมการกองทุนหมู่บ้านและชุมชนเมืองแห่งชาติทราบต่อไป

คณะกรรมการกองทุนต้องจัดให้มีระบบการตรวจสอบภายในเกี่ยวกับการบริหารจัดการการเงิน การบัญชี และการพัสดุ โดยคำนึงถึงการมีส่วนร่วมในการตรวจสอบของสมาชิกเป็นหลัก

คณะกรรมการกองทุนอาจแต่งตั้งบุคคลหรือคณะบุคคลที่เห็นสมควร เป็นผู้ตรวจสอบกองทุน เพื่อทำหน้าที่ตรวจสอบและประเมินผลการบริหารจัดการกองทุนและการดำเนินงานของคณะกรรมการกองทุน ได้ตามที่เห็นสมควร โดยคณะกรรมการกองทุนมีหน้าที่อำนวยความสะดวกในการปฏิบัติงานของผู้ตรวจสอบกองทุน

ให้คณะกรรมการกองทุนจัดทำรายงานงบการเงินตามแบบที่คณะกรรมการกำหนด และส่งให้ผู้ตรวจสอบบัญชีที่คณะกรรมการกำหนดภายในระยะเวลาสามสิบวันนับแต่วันสิ้นปีทางบัญชีของทุกปี

ขั้นตอนที่ 5 การรับขึ้นทะเบียนกองทุนหมู่บ้านและชุมชนเมือง

เมื่อคัดเลือกคณะกรรมการกองทุน และดำเนินการจัดตั้งกองทุนหมู่บ้านหรือชุมชนเมืองเรียบร้อยแล้ว ให้คณะกรรมการกองทุนดำเนินการขอขึ้นทะเบียนกองทุนหมู่บ้านและชุมชนเมือง (ดังแผนภาพที่ 3 หน้า 22) โดยดำเนินการตามขั้นตอนต่างๆ ดังนี้

1. คณะกรรมการกองทุนหมู่บ้านหรือคณะกรรมการกองทุนชุมชนเมืองยื่นเอกสารที่ใช้ในการขอขึ้นทะเบียนกองทุนหมู่บ้านและชุมชนเมือง มีดังนี้

1.1 แบบคำขอขึ้นทะเบียนและประเมินความพร้อม กองทุนหมู่บ้านหรือชุมชนเมือง (กทบ.2) ซึ่งกรอกข้อความครบถ้วน

1.2 ระเบียบข้อบังคับกองทุนหมู่บ้านหรือชุมชนเมือง จำนวน 1 ชุด

1.3 บันทึกรายงานการประชุมของคณะกรรมการกองทุนหมู่บ้านหรือชุมชนเมือง

2. ธนาคารออมสินสาขาพื้นที่ รับขึ้นทะเบียนกองทุนหมู่บ้านหรือชุมชนเมือง โดยดำเนินการดังนี้

2.1 บันทึกข้อความในแบบ กทบ.2 ให้ผู้จัดการสาขาหรือผู้ทำการแทน ลงนามผู้ขึ้นทะเบียนโดยให้ใช้เลขรหัสหมู่บ้านหรือชุมชนเมืองเป็นเลขทะเบียน

2.2 เปิดบัญชีกองทุนหมู่บ้านหรือชุมชนเมือง โดยกำหนดให้กองทุนแต่ละกองทุนเปิดบัญชีออมทรัพย์ จำนวน 2 บัญชี มีรายละเอียด ดังนี้

- บัญชีที่ 1 “บัญชีกองทุนหมู่บ้านหรือบัญชีกองทุนชุมชนเมือง.....” เพื่อรับโอนเงินที่ได้รับจัดสรรจำนวน 1 ล้านบาทจากกองทุนหมู่บ้านและชุมชนเมืองแห่งชาติ

- บัญชีที่ 2 “บัญชีกองทุนหมู่บ้านหรือบัญชีกองทุนชุมชนเมือง.....” เพื่อการออมทรัพย์ หรือ รongรับเงินสะสมของกองทุน

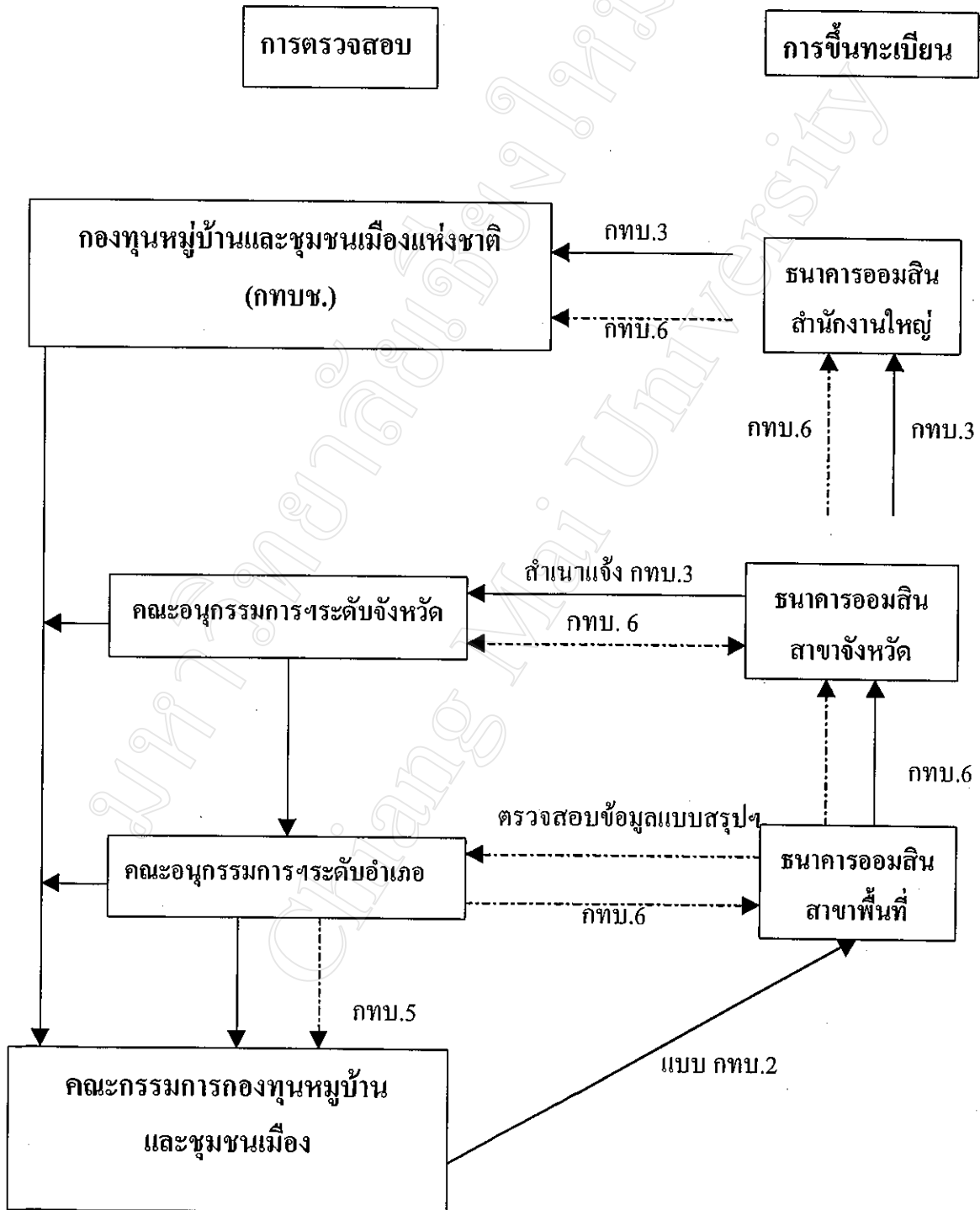
2.3 รวบรวมและบันทึกข้อมูลกองทุนหมู่บ้านหรือชุมชนเมืองตามแบบ กทบ.3 ลงในระบบ Intranet ในทะเบียนกองทุนหมู่บ้านและชุมชนเมืองส่งให้ธนาคารออมสินสาขาจังหวัด โดยสามารถค้นหารหัสกองทุนพื้นที่หมู่บ้านที่รับผิดชอบจาก Intranet ด้วยรหัสสาขาเอง

3. ธนาคารออมสินสาขาจังหวัด ให้ออกรายงาน กทบ.3 ของทุกสาขาในพื้นที่จังหวัดจากระบบ Intranet ทุกสิ้นวันทำการ หรือตามที่กำหนดส่งคณะกรรมการสนับสนุนระดับจังหวัด และส่งให้ธนาคารออมสินสำนักงานใหญ่ โดยระบบ On-line

4. ให้ฝ่ายการธนาคารเพื่อส่งจัดส่งข้อมูล กทบ.3 ของสาขาทั้งหมดทุกสิ้นวันทำการ หรือตามที่กำหนด เพื่อนำส่งคณะกรรมการกองทุนหมู่บ้านและชุมชนเมืองแห่งชาติ

5. คณะกรรมการกองทุนหมู่บ้านและชุมชนเมืองแห่งชาติ (กทบ.ช.) พิจารณาแบบ กทบ.3 และประกาศรับรองสถานภาพกองทุนหมู่บ้านและชุมชนเมืองที่ขึ้นทะเบียน

แผนภาพที่ 3 การขึ้นทะเบียนกองทุนหมู่บ้านและชุมชนเมือง



ขั้นตอนที่ 6 การประเมินความพร้อมของกองทุนหมู่บ้านและชุมชนเมือง

เมื่อกองทุนหมู่บ้านหรือชุมชนเมือง ได้ยื่นขอขึ้นทะเบียนต่อธนาคารแล้ว คณะอนุกรรมการสนับสนุนระดับอำเภอร่วมกับกองทุนหมู่บ้าน จะประเมินความพร้อมในเรื่องต่างๆ ดังนี้

- การคัดเลือกคณะกรรมการกองทุน
- คุณสมบัติของคณะกรรมการกองทุน
- ความรู้ ประสบการณ์ และความมั่นใจในการบริหารกองทุนของคณะกรรมการกองทุน
- ระเบียบ ข้อบังคับในการดำเนินงานกองทุน
- การมีส่วนร่วมของชาวบ้าน หรือสมาชิกในการจัดการกองทุน
- การปฏิบัติของสมาชิกตามระเบียบ และข้อบังคับกองทุน
- การเปิดบัญชีเงินฝากของกองทุน

โดยประเด็น ตัวชี้วัด และเกณฑ์ชี้วัด ความพร้อมของกองทุนฯ ดูได้จากแผนภาพที่ 4 หน้า 25

1. ธนาคารออมสินสาขาพื้นที่

1.1 ตรวจสอบข้อมูลและประเมินความพร้อม ตามหัวข้อการประเมินในแบบแนวทางและวิธีการประเมินความพร้อม

ข้อที่ 4 ระเบียบข้อบังคับในการดำเนินงาน

ข้อที่ 6 การปฏิบัติตามระเบียบของสมาชิก

ข้อที่ 7 การเปิดบัญชีเงินฝาก

โดยใช้ข้อมูลในแบบ กทบ.2 ส่วนที่ 3 ข้อ 1-2-3 และส่วนที่ 4 ข้อ 2-3-4

1.2 หัวหน้าหน่วยงานนำส่ง กทบ.2 แบบแนวทางและวิธีการประเมินความพร้อมให้แก่คณะอนุกรรมการระดับอำเภอ

2. คณะอนุกรรมการสนับสนุนระดับอำเภอ

2.1 ประเมินความพร้อมกองทุน ร่วมกับชุมชนในหัวข้อการประเมินส่วนที่เหลือ

2.2 แจ้งผลการประเมินความพร้อม ให้คณะกรรมการกองทุนหมู่บ้านหรือชุมชนเมืองรับทราบ (แบบ กทบ.5)

2.3 สรุปผลการประเมินความพร้อมกองทุนให้อนุกรรมการจังหวัด (แบบ กทบ.5)

2.4 ส่งแบบสรุป (กทบ.6) ให้ธนาคารสาขาเพื่อบันทึกข้อมูล

3. ธนาคารออมสินสาขาพื้นที่ รับแบบสรุปผลการประเมินความพร้อม (กทบ.6)จากคณะกรรมการสนับสนุนระดับอำเภอ แล้วบันทึกข้อมูลตามแบบประเมิน(กทบ.6) ในระบบ Intranet ส่งข้อมูลให้สาขาจังหวัด และให้สาขาเก็บแบบ กทบ.6 ไว้เป็นหลักฐาน
4. ธนาคารออมสินสาขาจังหวัด ออกรายงาน กทบ.6 ของทุกสาขาในพื้นที่จังหวัดจากระบบ Intranet ทุกสิ้นวันทำการ หรือตามความจำเป็นแล้วนำส่งข้อมูล กทบ.6 ให้คณะกรรมการสนับสนุนระดับจังหวัด
5. คณะกรรมการสนับสนุนระดับจังหวัด
 - 5.1 ให้ความเห็นผลการประเมินความพร้อมของกองทุน (กทบ.6)
 - 5.2 ส่งแบบ กทบ.6 ที่ผ่านการพิจารณาให้ธนาคารออมสินสาขาจังหวัด
6. ธนาคารออมสินสาขาจังหวัด บันทึกข้อมูลตามความเห็นของคณะกรรมการสนับสนุนระดับจังหวัด(กทบ.6)แล้วนำส่งให้สำนักงานใหญ่ โดยระบบ Online
7. ฝ่ายการธนาคารเพื่อสังคม นำส่งข้อมูล กทบ.6 ของสาขาทั้งหมดทุกสิ้นวันทำการหรือตามที่กำหนดให้สำนักงานคณะกรรมการกองทุนหมู่บ้านและชุมชนเมืองแห่งชาติ
8. คณะกรรมการกองทุนหมู่บ้านและชุมชนเมืองแห่งชาติ
 - 8.1 พิจารณาให้ความเห็นชอบการอุดหนุนเงินกองทุนให้แก่กองทุนหมู่บ้านและชุมชนเมือง ประกาศบัญชีรายชื่อหมู่บ้านที่ความพร้อมจาก กทบ.
 - 8.2 แจ้งให้ธนาคารออมสินสำนักงานใหญ่โอนเงิน
9. ฝ่ายการธนาคารเพื่อสังคม แจ้งการโอนเงินตามคำสั่งจ่ายของคณะกรรมการกองทุนหมู่บ้านและชุมชนเมืองแห่งชาติ ให้สำนักพหุโยธิน งานธุรกิจเงินฝาก หรือหน่วยงานที่ได้รับมอบหมายโอนเงินจากบัญชีกองทุนหมู่บ้านและชุมชนเมืองแห่งชาติเข้าบัญชีกองทุนหมู่บ้านหรือชุมชนเมือง ตามที่ได้รับการอนุมัติจากคณะกรรมการกองทุนหมู่บ้านและชุมชนเมืองแห่งชาติ

แผนภาพที่ 4 ประเด็น ตัวชี้วัดและเกณฑ์การชี้วัด ความพร้อมของกองทุนหมู่บ้านและชุมชนเมือง

	ประเด็น	ตัวชี้วัด	เกณฑ์การชี้วัด
(1)	กระบวนการคัดเลือกกรรมการ เป็นไปตามระเบียบกองทุนฯ และวิธีการที่หมู่บ้านชุมชนเมือง กำหนดไว้	<ol style="list-style-type: none"> 1. องค์กรประชุม 2. เลือกตามมติของที่ประชุม 3. วันที่เลือกคณะกรรมการกองทุน 	ถูกต้องตามข้อ 41 ของระเบียบ คณะกรรมการว่าด้วยการจัดตั้ง และบริหารกองทุนหมู่บ้านและ ชุมชนเมืองแห่งชาติ พ.ศ. 2544
(2)	คุณสมบัติกรรมการ ตามระเบียบกองทุนฯ	<ol style="list-style-type: none"> 1. คุณสมบัติครบถ้วนทุกข้อ ทุกคน 2. คุณสมบัติครบถ้วนทุกข้อเฉพาะ บางคน 3. คุณสมบัติไม่ครบถ้วนทุกข้อ ทุกคน 	ถูกต้องตามข้อ 17 ของระเบียบ คณะกรรมการว่าด้วยการจัดตั้ง และบริหารกองทุนหมู่บ้านและ ชุมชนเมืองแห่งชาติ พ.ศ. 2544
(3)	ความรู้ ประสบการณ์ และ ความมั่นใจในการบริหาร กองทุนของ คณะกรรมการกองทุนฯ	<ol style="list-style-type: none"> 1. มีประสบการณ์บริหารกองทุน 2. ไม่มี 	<ol style="list-style-type: none"> 1. ตั้งแต่ 5 คน ขึ้นไป 2. ต่ำกว่า 5 คน หรือ ไม่มี
(4)	มีระเบียบข้อบังคับใน การดำเนินงานกองทุนฯ	<ol style="list-style-type: none"> 1. มี ถูกต้อง 2. มี ยังไม่ถูกต้อง 3. กำลังดำเนินการ หรือยังไม่มี 	การตรวจสอบเอกสารหลักฐาน ให้ถูกต้องตามระเบียบคณะกรรมการ ว่าด้วยการจัดตั้งและบริหารกองทุน และชุมชนเมือง พ.ศ. 2544
(5)	การมีส่วนร่วม ในการ จัดการกองทุนฯ	<ol style="list-style-type: none"> 1. มีสมาชิกไม่น้อยกว่าครึ่งหนึ่งของ ครัวเรือนในหมู่บ้านหรือ ชุมชน 2. ไม่มี 	<ol style="list-style-type: none"> 1. กลุ่ม องค์กรชุมชนในหมู่บ้านหรือ ชุมชนไม่น้อยกว่าครึ่งหนึ่ง เป็นสมาชิกแล้ว 2. ยังไม่มีกลุ่ม องค์กรชุมชนในหมู่บ้าน หรือชุมชนเป็นสมาชิก
(6)	สมาชิกมีการปฏิบัติ ตามระเบียบครบถ้วน	<ol style="list-style-type: none"> 1. มี 2. มีแต่ยังไม่ครบถ้วนตามข้อบังคับ 3. ยังไม่มีสมาชิกปฏิบัติตามข้อบังคับ 	การตรวจสอบเอกสารหลักฐาน ให้ถูกต้องกับระเบียบ ข้อบังคับ ของกองทุนหมู่บ้านหรือกองทุน ชุมชนเมือง
(7)	มีการเปิดบัญชีฝาก ของกองทุนแล้ว	<ol style="list-style-type: none"> 1. มี 2. ไม่มี 	การตรวจสอบเอกสารหลักฐาน โดยธนาคาร

ขั้นตอนที่ 7 การเตรียมความพร้อมกลุ่มที่ต้องปรับปรุง

กองทุนหมู่บ้านหรือชุมชนเมืองใดที่ได้รับแจ้งว่า ไม่ผ่านการประเมินความพร้อม ให้ดำเนินการเตรียมความพร้อมเรื่องต่างๆ ตามที่ได้รับแจ้งผลการประเมินความพร้อม ให้ดำเนินการเตรียมความพร้อมเรื่องต่างๆ ตามที่ได้รับแจ้งผลการประเมินความพร้อม โดยมีแนวทาง ดังนี้

1. การเตรียมความพร้อมตามองค์ประกอบตัวชี้วัดการประเมินความพร้อม (ซึ่งมีกระบวนการเตรียมความพร้อมตามแผนภาพที่ 5 หน้า 28)

2. การเตรียมความพร้อมตามองค์ประกอบอื่น ๆ เช่น แนวคิดเกี่ยวกับการบริหารจัดการกองทุนหมู่บ้านและชุมชนเมืองกับการพัฒนาสินค้าและการตลาด ทั้งที่เป็นสินค้าประเภทผลิตผลและผลิตภัณฑ์ของหมู่บ้านและชุมชน การสร้างงาน สร้างรายได้ และสวัสดิการสังคมของหมู่บ้านและชุมชน รวมทั้งการขยายความร่วมมือในลักษณะเครือข่ายของการพัฒนากองทุนหมู่บ้าน และชุมชนเมือง

3. การเตรียมความพร้อมตามองค์ประกอบ (1) และ (2) เตรียมความพร้อมโดย กองทุนหมู่บ้านและชุมชนเมืองเตรียมเอง หรือ เครือข่ายกองทุนหมู่บ้านและชุมชนเมือง ภาคราชการ ภาคเอกชน และองค์การพัฒนาเอกชน ร่วมกัน

4. วิธีการเตรียมความพร้อม คือ การสร้างกระบวนการเรียนรู้ และเครือข่ายกระบวนการเรียนรู้ ระหว่างกลุ่มที่มีความพร้อมกับกลุ่มที่จะต้องเตรียมความพร้อม รวมทั้งการฝึกอบรมทางด้านวิชาการและการจัดการ การสร้างเครือข่ายกิจกรรมระหว่างกองทุนหมู่บ้านและชุมชนเมือง รวมทั้งภาคเอกชน องค์กรพัฒนาเอกชน และส่วนราชการเพื่อช่วยเหลือ สนับสนุนกลุ่มกองทุนหมู่บ้านและชุมชนเมืองที่ต้องติดตามดูแลใกล้ชิด

สำหรับหมู่บ้านที่ต้องการรับการช่วยเหลือเพื่อเตรียมความพร้อม และขอรับการสนับสนุนด้านวิชาการ และการจัดการ ให้คณะอนุกรรมการสนับสนุนระดับจังหวัดและอำเภอ นำข้อมูลจากการติดตามตรวจสอบ และความต้องการสนับสนุนของกองทุนหมู่บ้านและชุมชนเมือง มาจัดทำแผนสนับสนุนวิชาการและการจัดการ โดย

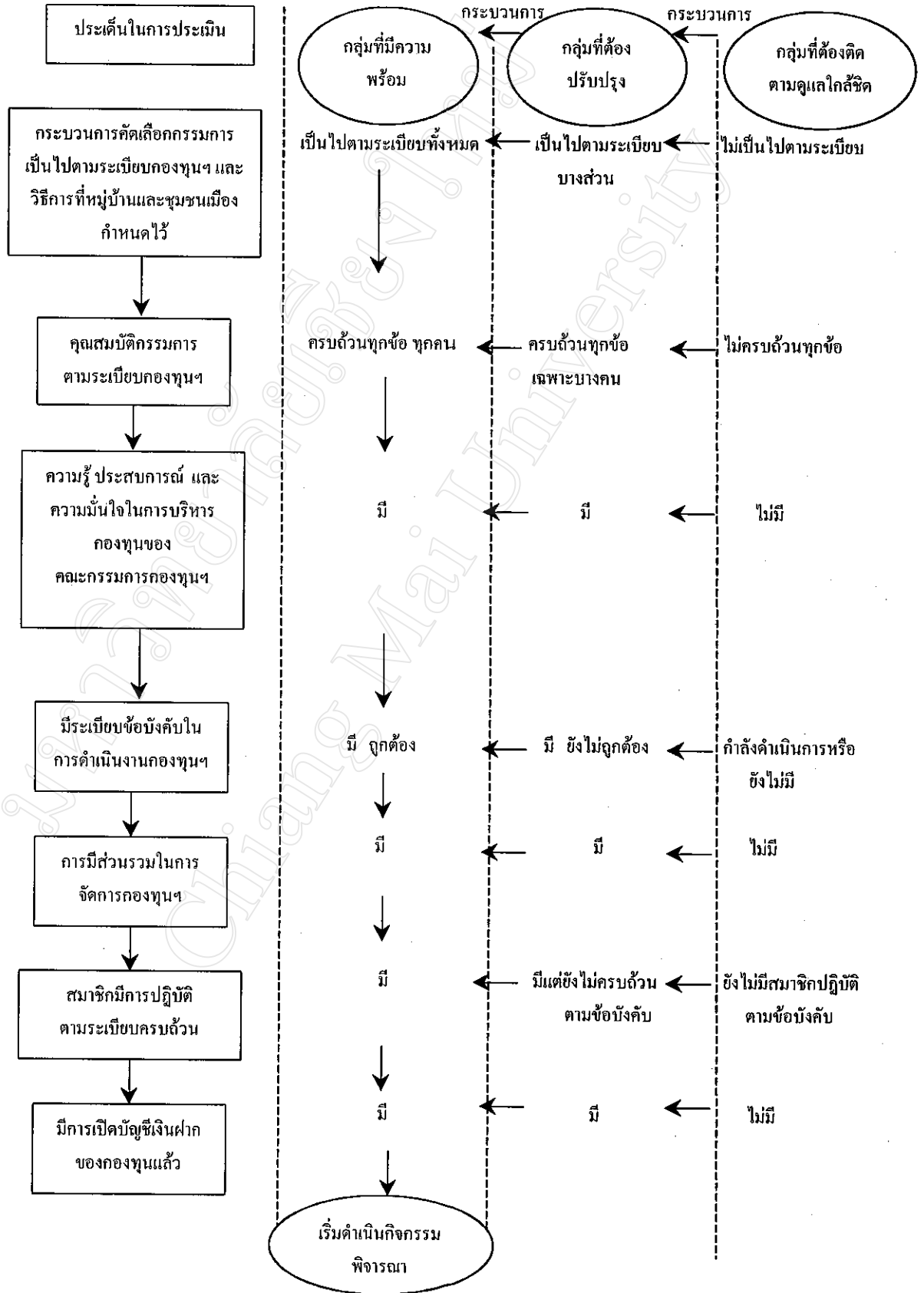
1. บูรณาการระบบการทำงาน แผนงานโครงการ กิจกรรมและงบประมาณทั้งในส่วนของทางราชการ ภาคเอกชน องค์กรพัฒนาเอกชน เพื่อสนับสนุนกองทุนหมู่บ้าน และชุมชนเมืองตามสภาพปัญหา ศักยภาพ และความต้องการของกองทุนหมู่บ้านและชุมชนเมือง

2. ใช้ศูนย์บริการและถ่ายทอดเทคโนโลยีการเกษตรชุมชน ซึ่งเป็นโครงการของกระทรวงเกษตรและสหกรณ์ ตามมติคณะรัฐมนตรี ตลอดจนศูนย์เรียนรู้ชุมชนอื่น ๆ ที่มีอยู่ในพื้นที่เป็นศูนย์กลางในการสนับสนุนวิชาการและการจัดการ

3. เสนอระบบการทำงานแผนงานโครงการ กิจกรรม และงบประมาณ ในส่วนที่เกิดขีดความสามารถในการบูรณาการภายในจังหวัด แต่คณะอนุกรรมการสนับสนุนการดำเนินงานกองทุนหมู่บ้านและชุมชนเมือง ผ่านสำนักงานคณะกรรมการกองทุนหมู่บ้านและชุมชนเมืองแห่งชาติ เพื่อพิจารณาสนับสนุน และพัฒนาศักยภาพ และขีดความสามารถของคณะอนุกรรมการสนับสนุนระดับจังหวัด ในการทำหน้าที่ให้การสนับสนุนด้านวิชาการ และการจัดการ แก่กองทุนหมู่บ้านและชุมชนเมืองอย่างมีประสิทธิภาพ

การรับรองกองทุนหมู่บ้านและชุมชนเมืองที่ผ่านกระบวนการเตรียมความพร้อม เมื่อคณะอนุกรรมการสนับสนุนระดับอำเภอ ได้รับแจ้งจากกองทุนหมู่บ้านและชุมชนเมืองที่ได้เตรียมความพร้อมแล้ว ให้ดำเนินการตรวจสอบ แล้วรายงานตามลำดับขั้นตอนต่อไป

แผนภาพที่ 5 กระบวนการเตรียมความพร้อมของกองทุนหมู่บ้านหรือชุมชนเมือง



ขั้นตอนที่ 8 อุดหนุนเงินกองทุน สำหรับกองทุนที่ผ่าน

เมื่อคณะกรรมการกองทุนหมู่บ้านและชุมชนเมืองแห่งชาติได้แจ้ง โอนเงินอนุมัติเงินจัดสรร 1 ล้านบาทให้กับกองทุนหมู่บ้านและชุมชนเมือง (ตามแผนภาพที่ 6 หน้า 30) ให้คณะกรรมการกองทุนและหน่วยงานที่เกี่ยวข้อง ดำเนินการตามขั้นตอนดังต่อไปนี้

1. ให้ธนาคารออมสินสาขาพื้นที่ตรวจสอบเอกสารที่เกี่ยวข้อง ดังนี้

- สมุดบัญชีเงินฝากกองทุน
- มติที่ประชุมซึ่งเห็นชอบให้คณะกรรมการกองทุนหมู่บ้านหรือชุมชนเมืองเป็นผู้มีอำนาจในการทำนิติกรรมสัญญากับธนาคารออมสินไปแสดงต่อธนาคารออมสิน และมติดังกล่าวต้องให้ประธานกรรมการของกองทุนลงนามกำกับและรับรองสำเนาครบทุกหน้า
- บัตรประจำตัวประชาชนของคณะกรรมการกองทุน

2. ให้ธนาคารออมสินสาขาพื้นที่จัดทำหลักฐานการรับเงินอุดหนุน จำนวน 1 ล้านบาท กับคณะกรรมการกองทุนหมู่บ้านหรือชุมชนเมือง กทบ.7 จำนวน 3 ฉบับ โดยให้ผู้จัดการสาขา หรือผู้ทำการแทนลงนามเป็นพยานคนที่ 1 และพนักงานอีกหนึ่งคนลงนามเป็นพยานคนที่ 2

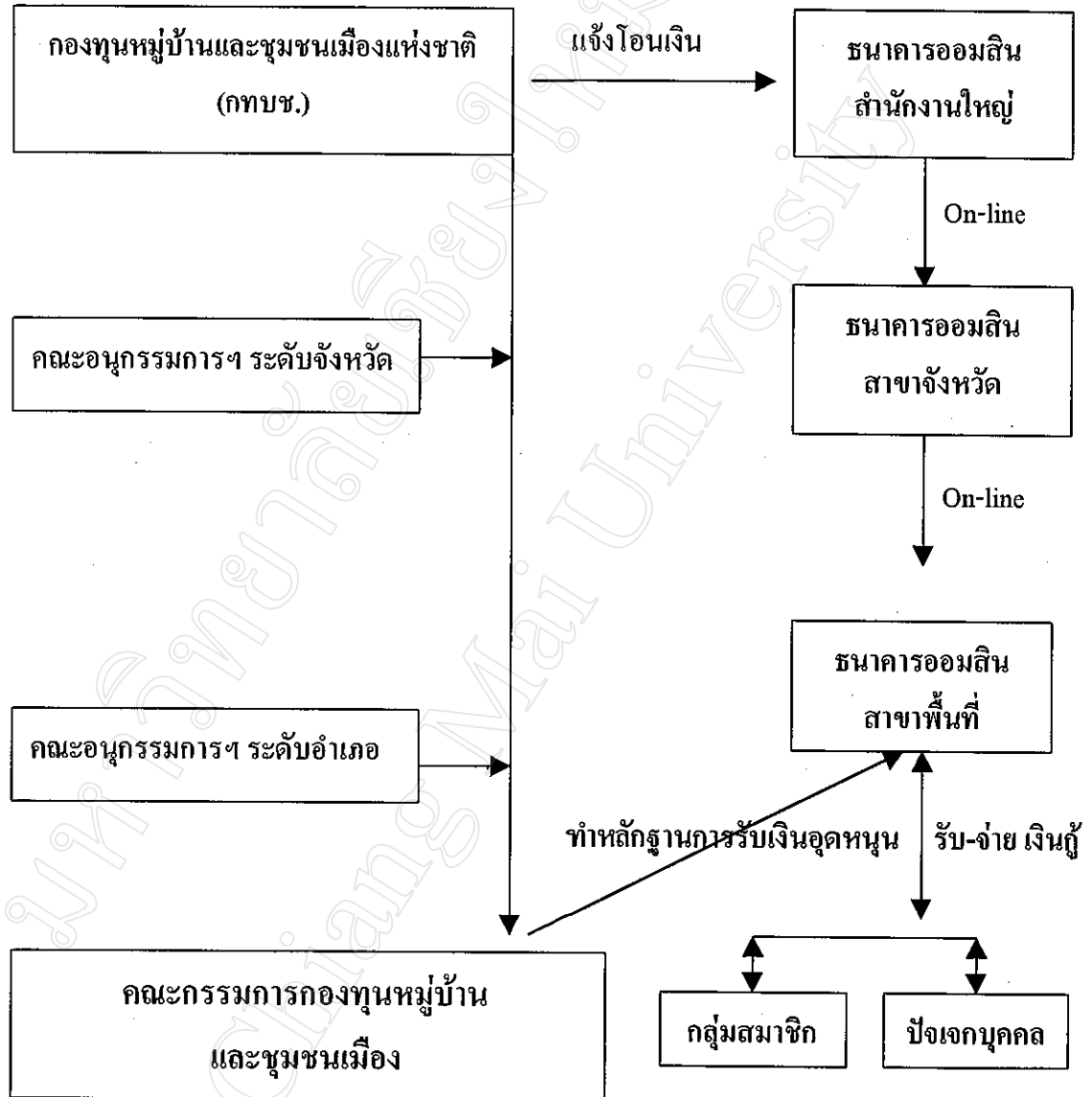
ต้นฉบับ เก็บไว้เป็นหลักฐานที่สาขา

สำเนาฉบับที่ 1 ส่งให้คณะกรรมการกองทุนหมู่บ้านและชุมชนเมืองแห่งชาติ

สำเนาฉบับที่ 2 มอบให้คณะกรรมการกองทุนหมู่บ้านหรือชุมชนเมือง

การติดตาม การตรวจสอบ การดำเนินงานของกองทุนหมู่บ้านและชุมชนเมือง ที่ได้รับเงินอุดหนุนแล้ว เพื่อให้การดำเนินงานเป็นไปตามระเบียบคณะกรรมการว่าด้วยการจัดตั้งและบริหารกองทุนหมู่บ้านและชุมชนเมืองแห่งชาติ พ.ศ. 2544 โดยมีการติดตาม ตรวจสอบ และรายงานคณะกรรมการในเรื่องของการจัดองค์กรและแผนการดำเนินงาน กิจกรรมของคณะกรรมการกองทุนหมู่บ้านและชุมชนเมือง ความโปร่งใสในการบริหารกองทุนหมู่บ้านและชุมชนเมือง และปัญหา ด้านวิชาการ และการจัดการ

แผนภาพที่ 6 การโอนเงินตามอนุมัติของกองทุนหมู่บ้านและชุมชนเมืองแห่งชาติ



การจ่ายเงินกู้กองทุนหมู่บ้านและชุมชนเมือง

สมาชิกกองทุนที่ประสงค์จะกู้เงินจากกองทุนจะต้องจัดทำคำขอกู้เงินโดยระบุวัตถุประสงค์ในการจ่ายเงินอย่างชัดเจน โดย

1. สมาชิกนำคำขอกู้เสนอต่อคณะกรรมการกองทุน เพื่อให้คณะกรรมการกองทุนพิจารณาเงินกู้

2. เมื่อคณะกรรมการกองทุนมีมติอนุมัติเงินกู้ตามคำขอกู้ที่เสนอ ให้คณะกรรมการกองทุนดำเนินการดังนี้

2.1 แจ้งให้สมาชิกผู้ขอถูทราบ เพื่อให้สมาชิกผู้ขอเงินไปเปิดบัญชีเงินฝากออมทรัพย์กับธนาคารออมสิน และให้สมาชิกแจ้งหมายเลขบัญชีเงินฝากออมทรัพย์ให้กรรมการกองทุนหมู่บ้านทราบ (ในกรณีที่สมาชิกมีบัญชีเงินฝากออมทรัพย์อยู่กับธนาคารออมสินอยู่แล้วก็ให้ถือใช้บัญชีเงินฝากเดิมที่มีอยู่)

2.2 จัดทำสัญญาเงินกู้ระหว่างกรรมการที่มีอำนาจลงลายมือชื่อให้จัดทำนิติกรรมสัญญา กับสมาชิกแต่ละรายตามมติที่ได้รับอนุมัติ จำนวน 3 ฉบับ แยกให้ผู้ให้กู้ ผู้กู้ และธนาคาร

3. เมื่อคณะกรรมการกองทุนได้รับทราบเลขที่บัญชีเงินฝากออมทรัพย์จากสมาชิกแล้ว ให้จัดทำหนังสือส่งจ่ายเงินกู้และโอนเงินไปยังธนาคารออมสินสาขาพื้นที่ที่รับผิดชอบพร้อมแนบสำเนาแบบคำขอกู้ยืมเงิน(สัญญาเงินกู้) โดย

3.1 ให้กรรมการกองทุนหมู่บ้านหรือชุมชนเมือง ผู้มีอำนาจถอนเงินมาดำเนินการติดต่อสาขาเพื่อถอนเงินจากบัญชีกองทุนหมู่บ้านหรือชุมชนเมือง และฝากเข้าบัญชีเงินฝากของผู้กู้ที่ได้รับอนุมัติเงินกู้แต่ละราย

3.2 ในกรณีที่กรรมการผู้มีอำนาจถอนเงินไม่สามารถมาดำเนินการได้ ให้มอบอำนาจให้คณะกรรมการกองทุนหมู่บ้านหรือชุมชนเมือง ผู้มีอำนาจคนเดียวคนหนึ่งมาดำเนินการแทน

3.3 การฝากเงินเข้าบัญชีเงินฝากของผู้กู้ที่ได้รับอนุมัติเงินกู้แต่ละรายต้องแสดงหลักฐานยืนยันการให้กู้เงินจริง ดังนี้

- สมุดเงินฝากของผู้กู้แต่ละราย
- สำเนาสัญญาเงินกู้ระหว่างผู้กู้แต่ละรายกับกองทุนหมู่บ้านหรือชุมชนเมืองเพื่อให้ธนาคารออมสินสาขาพื้นที่เก็บสำเนาสัญญาเงินกู้ ไว้เป็นหลักฐาน
- หนังสือส่งจ่ายเงินกู้และโอนเงินเข้าบัญชีผู้กู้กองทุนหมู่บ้าน จำนวน 2 ฉบับ และให้ธนาคารออมสินสาขาเก็บไว้เป็นหลักฐาน 1 ฉบับ และให้กองทุนหมู่บ้านหรือชุมชนเมืองเป็นหลักฐาน 1 ฉบับ

4. ธนาคารออมสินสาขาพื้นที่ที่รับผิดชอบ เมื่อได้รับหนังสือส่งจ่ายเงินกู้และโอนเงินจากคณะกรรมการกองทุนแล้วให้ตรวจสอบความถูกต้องของผู้มีอำนาจในการส่งจ่ายและโอนเงินอย่างเคร่งครัด เมื่อตรวจสอบความถูกต้องแล้ว ให้ดำเนินการโอนเงินตามคำสั่งของกรรมการกองทุนเข้าบัญชีออมทรัพย์ของสมาชิกที่ได้รับการอนุมัติเงินกู้เข้าบัญชีเงินฝากออมทรัพย์ของสมาชิกกองทุนหมู่บ้านที่ได้รับการอนุมัติ

การชำระคืนเงินกู้

1. สมาชิกที่มีความประสงค์จะชำระคืนเงินกู้ จะต้องไปติดต่อขอชำระคืนเงินกู้กับคณะกรรมการกองทุนหมู่บ้าน
2. คณะกรรมการกองทุนจะต้องจัดทำหนังสือแจ้งความประสงค์ในการชำระคืนเงินกู้ของสมาชิกให้กับสมาชิก 3 ฉบับ เพื่อให้สมาชิกจะนำไปแจ้งกับธนาคารผู้รับผิดชอบเพื่อโอนเงินเข้าบัญชีกองทุนหมู่บ้าน
3. เมื่อธนาคารออมสินสาขาพื้นที่ ได้รับหนังสือแจ้งความประสงค์ในการชำระคืนเงินกู้ ให้รับฝากเงินจากสมาชิกกองทุนหมู่บ้านหรือชุมชนเมือง ให้นำฝากเงินเข้าบัญชีเงินฝากกองทุนหมู่บ้านหรือชุมชนเมือง
4. เมื่อธนาคารออมสินสาขาพื้นที่ รับชำระเงินกู้จากสมาชิกกองทุนเรียบร้อยแล้ว ให้มอบหนังสือแจ้งความประสงค์ในการชำระคืนเงินกู้ ฉบับที่ 1 และฉบับที่ 2 ให้แก่สมาชิกกองทุนเพื่อเก็บไว้เป็นหลักฐาน 1 ฉบับ และนำไปมอบให้คณะกรรมการกองทุนหมู่บ้านหรือชุมชนเมือง จำนวน 1 ฉบับ ส่วนฉบับที่ 3 ให้ธนาคารออมสินสาขาเก็บไว้เป็นหลักฐาน