

มหาวิทยาลัยเชียงใหม่
Chiang Mai University

ภาคผนวก

ภาคผนวก ก

แบบสัมภาษณ์ที่ 1 แบบสัมภาษณ์แบบคำถามปลายเปิดเกี่ยวกับการบริหารเครือข่ายในแต่ละปัจจัยตามองค์ประกอบภายในและองค์ประกอบภายนอกของ Integrated Organization Model

1. ภารกิจ (Mission) ของ NNSPSME

2. ปัจจัยนำเข้า (Input) ของ NNSPSME

3. ผลผลิต (Output) ของ NNSPSME

4. สิ่งแวดล้อมเฉพาะ (Specific Environment) ของ NNSPSME

5. สิ่งแวดล้อมทั่วไป (General Environment) ของ NNSPSME

6. กลยุทธ์ (Strategy) ของ NNSPSME

7. โครงสร้าง (Structure) ของ NNSPSME

8. ระบบ (System) ของ NNSPSME

9. เจ้าหน้าที่ (Staff) ของ NNSPSME

10. รูปแบบการจัดการ (Style) ของ NNSPSME

11. วัฒนธรรม (Culture) ของ NNSPSME

มหาวิทยาลัยเชียงใหม่
Chiang Mai University

แบบสัมภาษณ์ที่ 2 แบบสัมภาษณ์แบบมาตราส่วนประมาณค่าเกี่ยวกับการบริหารเครือข่ายในแต่ละปัจจัย
ตามองค์ประกอบภายในและองค์ประกอบภายนอกของ Integrated Organization Model

Integrated Organization Model (IOM)	1	2	3	4	5
	น้อย ที่สุด	น้อย	ปาน กลาง	มาก	มาก ที่สุด
ภารกิจหลัก (Mission) ของ NNSPSME					
1. ภารกิจหลักของ NNSPSME มีความชัดเจนเพียงใด					
2. องค์กรของท่านที่เป็นสมาชิกของ NNSPSME มีความเข้าใจต่อภารกิจหลักที่ NNSPSME ตั้งเอาไว้เพียงใด					
3. องค์กรของท่านที่เป็นสมาชิกของ NNSPSME มีการยอมรับต่อภารกิจหลักที่ NNSPSME ตั้งเอาไว้เพียงใด					
4. ภารกิจหลักกับวัตถุประสงค์ในการจัดตั้ง NNSPSME มีความสอดคล้องกันเพียงใด					
ปัจจัยนำเข้า (Input) ของ NNSPSME *					
1. ปัจจัยนำเข้าที่ NNSPSME จัดหามามีคุณภาพเพียงใด					
2. NNSPSME มีการใช้ประโยชน์จากปัจจัยนำเข้าที่จัดหามาเพียงใด					
3. NNSPSME มีการปรับปรุงหรือเปลี่ยนแปลงปัจจัยนำเข้าเพียงใด					
4. NNSPSME มีขีดความสามารถในการจัดหาปัจจัยนำเข้าเพิ่มเติมเพียงใด ในกรณีที่ความต้องการของ SMEs เพิ่มขึ้น					
ผลผลิต (Output) ของ NNSPSME **					
1. บริการที่ NNSPSME ส่งมอบให้แก่ SMEs มีความชัดเจนเพียงใด					
2. NNSPSME สามารถให้บริการที่ตอบสนองความต้องการของ SMEs ได้เพียงใด					
3. คุณภาพการบริการของ NNSPSME ที่มอบให้แก่ SMEs มีความเหมาะสมเพียงใด					
4. ปริมาณการบริการของ NNSPSME ที่มอบให้แก่ SMEs มีความเหมาะสมเพียงใด					
5. NNSPSME มีความเชี่ยวชาญในเรื่องที่ให้บริการอยู่น้อยเพียงใด					
6. NNSPSME มีการพัฒนาหรือปรับปรุงการให้บริการเพียงใด					

* หมายถึง สิ่งที่ NNSPSME ต้องจัดหา เช่น เจ้าหน้าที่ อาคารสถานที่ อุปกรณ์ งบประมาณ และข้อมูลข่าวสาร

** หมายถึง บริการที่ NNSPSME มอบให้แก่ SMEs ในที่นี้คือบริการด้านการตลาด ด้านการฝึกอบรม และด้านข้อมูล

Integrated Organization Model (IOM)	1	2	3	4	5
	น้อยที่สุด	น้อย	ปานกลาง	มาก	มากที่สุด
สิ่งแวดล้อมเฉพาะ (Specific Environment) ของ NNSPSME ***					
1. SMEs พึ่งพอใจต่อคุณภาพการบริการของ NNSPSME เพียงใด					
2. SMEs พึ่งพอใจต่อปริมาณการบริการของ NNSPSME เพียงใด					
3. ภาพพจน์ของ NNSPSME ที่มีต่อสาธารณชนดีเพียงใด					
4. NNSPSME ได้รับการสนับสนุนจากองค์กรภายนอกอื่นๆ เพียงใด					
สิ่งแวดล้อมทั่วไป (External Factors) ของ NNSPSME					
1. สถานการณ์ทางเศรษฐกิจในปัจจุบันส่งเสริมการดำเนินงานของ NNSPSME มากน้อยเพียงใด					
2. สถานการณ์ทางการเมืองในปัจจุบันส่งเสริมการดำเนินงานของ NNSPSME เพียงใด					
3. วัฒนธรรมทางสังคม และบรรทัดฐานของสังคมช่วยส่งเสริมการดำเนินงานของ NNSPSME มากน้อยเพียงใด					
4. กฎหมายและข้อบังคับต่างๆ ช่วยส่งเสริมการดำเนินงานของ NNSPSME มากน้อยเพียงใด					
กลยุทธ์ (Strategy) ของ NNSPSME					
1. แผนของ NNSPSME ที่วางไว้มีความชัดเจนเพียงใด					
2. แผนของ NNSPSME ที่วางไว้มีความเป็นไปได้เพียงใด					
3. แผนของ NNSPSME ที่วางไว้สอดคล้องกับภารกิจหลักเพียงใด					
4. การปรับปรุงหรือปรับเปลี่ยนแผนงานของ NNSPSME มีมากน้อยเพียงใด					
5. การติดตาม และประเมินผลเพื่อตรวจสอบการดำเนินงานตามแผนงานที่วางไว้มีมากน้อยเพียงใด					
6. แผนของ NNSPSME ที่วางไว้บรรลุเป้าหมายมากน้อยเพียงใด					
โครงสร้าง (Structure) ของ NNSPSME					
1. การแบ่งฝ่ายงานและความรับผิดชอบของ NNSPSME มีความชัดเจนเพียงใด					
2. คณะทำงานของ NNSPSME มีความเข้าใจต่อการแบ่งฝ่ายงานและความรับผิดชอบมากน้อยเพียงใด					

*** หมายถึง องค์กรอื่น ๆ ที่มีความสัมพันธ์กับ NNSPSME เช่น กลุ่มเป้าหมาย ผู้จัดหาวัตถุดิบ คู่แข่งขัน หรือผู้สนับสนุนด้านการเงิน เป็นต้น

Integrated Organization Model (IOM)	1	2	3	4	5
	น้อยที่สุด	น้อย	ปานกลาง	มาก	มากที่สุด
3. NNSPSME มีการปรับปรุง หรือเปลี่ยนแปลงรูปแบบโครงสร้างมากน้อยเพียงใด					
4. NNSPSME มีการติดต่อประสานงานระหว่างฝ่ายต่างๆ เพียงใด					
5. ความร่วมมือระหว่างฝ่ายต่างๆ ใน NNSPSME มีมากน้อยเพียงใด					
ระบบ (System) ของ NNSPSME					
1. กระบวนการปฏิบัติงานของ NNSPSME มีความชัดเจนเพียงใด					
2. คณะทำงานของ NNSPSME มีการยอมรับและปฏิบัติตามกระบวนการที่วางไว้มากน้อยเพียงใด					
3. กระบวนการปฏิบัติงานของ NNSPSME มีความยืดหยุ่นเพียงใด					
4. กระบวนการปฏิบัติงานของ NNSPSME มีการพัฒนามากน้อยเพียงใด					
5. กระบวนการติดตามและประเมินผลของ NNSPSME มีประสิทธิภาพเพียงใด					
เจ้าหน้าที่ (Staff) ของ NNSPSME ****					
1. เกณฑ์และกระบวนการคัดเลือกเจ้าหน้าที่ของ NNSPSME มีความชัดเจนเพียงใด					
2. เจ้าหน้าที่ที่มีส่วนร่วมในการวางแผน ติดตามและประเมินผลเพียงใด					
3. NNSPSME มีการใช้ประโยชน์จากเจ้าหน้าที่เพียงใด					
4. การพัฒนาคุณภาพของเจ้าหน้าที่มีมากน้อยเพียงใด					
5. การติดตามและประเมินผลการปฏิบัติงานของเจ้าหน้าที่มีมากน้อยเพียงใด					
รูปแบบการจัดการ (Style) ของ NNSPSME					
1. NNSPSME มีรูปแบบการจัดการที่ให้ความสำคัญกับความสัมพันธ์ภายในเพียงใด					
2. NNSPSME มีรูปแบบการจัดการที่ให้ความสำคัญกับความสัมพันธ์ภายนอกเพียงใด					
3. NNSPSME มีรูปแบบการจัดการที่มุ่งคุณภาพของบริการเพียงใด					
4. NNSPSME มีรูปแบบการจัดการที่มุ่งปริมาณของบริการเพียงใด					

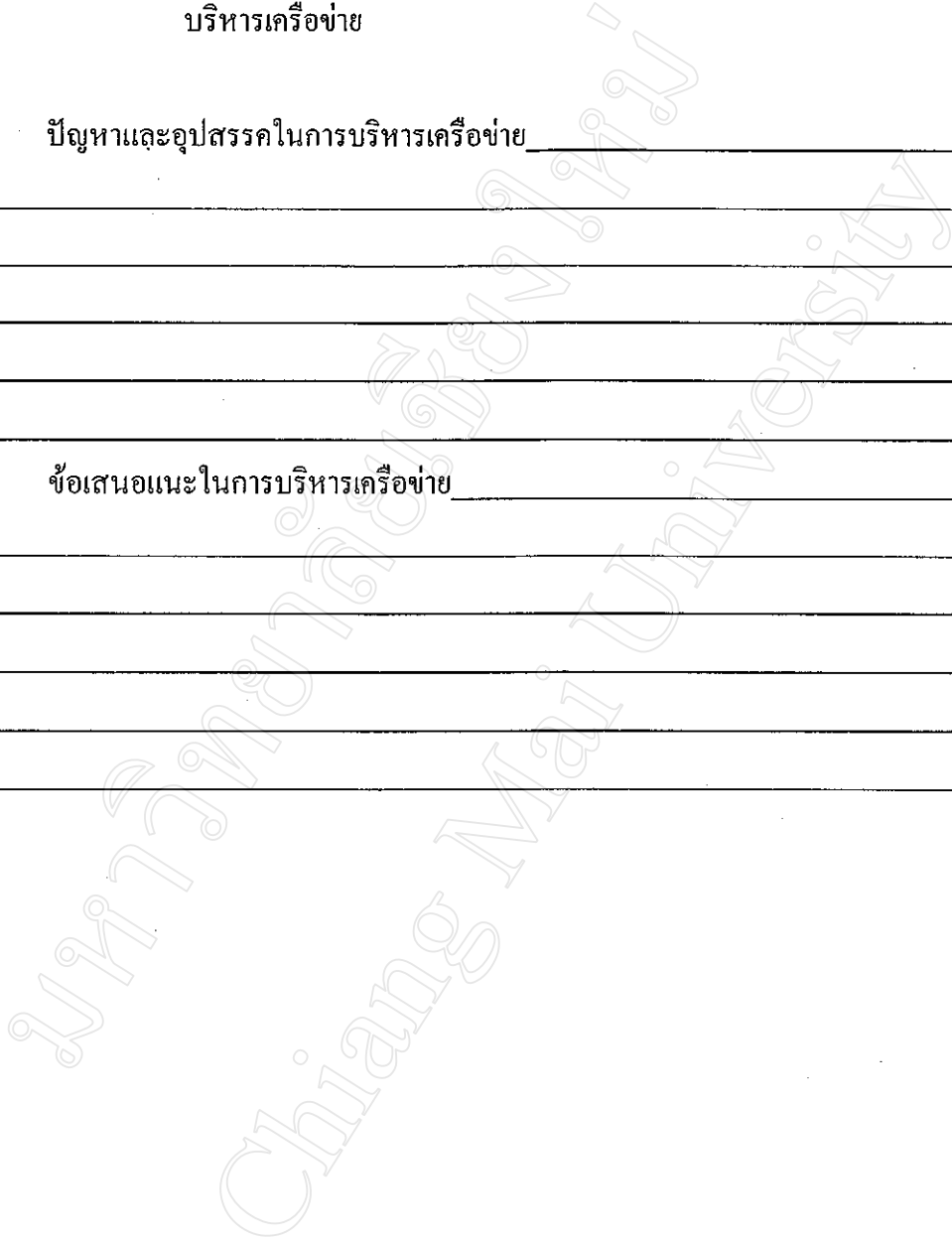
**** เนื่องจากขณะสัมภาษณ์ยังอยู่ระหว่างการคัดเลือกเจ้าหน้าที่ ดังนั้นจึงเป็นการสัมภาษณ์เพื่อหาความคาดหวังจากคณะกรรมการที่มีต่อเจ้าหน้าที่ที่จะจัดตั้ง

Integrated Organization Model (IOM)	1	2	3	4	5
	น้อยที่สุด	น้อย	ปานกลาง	มาก	มากที่สุด
5. การจัดการของ NNPSME จะให้ความสำคัญกับผู้ปฏิบัติงานมากน้อยเพียงใด					
6. การจัดการของ NNPSME จะให้ความสำคัญกับวิธีการปฏิบัติงานมากน้อยเพียงใด					
7. อำนาจหน้าที่ของคณะกรรมการสอดคล้องกับความรับผิดชอบที่มอบหมายให้เพียงใด					
8. คณะทำงานมีส่วนร่วมในการตัดสินใจมากน้อยเพียงใด					
วัฒนธรรม (Culture) ของ NNPSME					
1. NNPSME มีลำดับชั้นในการทำงานมากน้อยเพียงใด					
2. NNPSME จะปฏิบัติงานโดยคำนึงถึงผลระยะยาวมากน้อยเพียงใด					
3. NNPSME มีความเต็มใจที่จะเรียนรู้จากสิ่งผิดพลาดที่ผ่านมา น้อยเพียงใด					
4. ความขัดแย้งระหว่างวัฒนธรรมย่อยภายใน NNPSME มีมากน้อยเพียงใด					

แบบสัมภาษณ์ที่ 3 แบบสัมภาษณ์แบบคำถามปลายเปิดเกี่ยวกับปัญหา อุปสรรคและข้อเสนอแนะในการ
บริหารเครือข่าย

ปัญหาและอุปสรรคในการบริหารเครือข่าย

ข้อเสนอแนะในการบริหารเครือข่าย



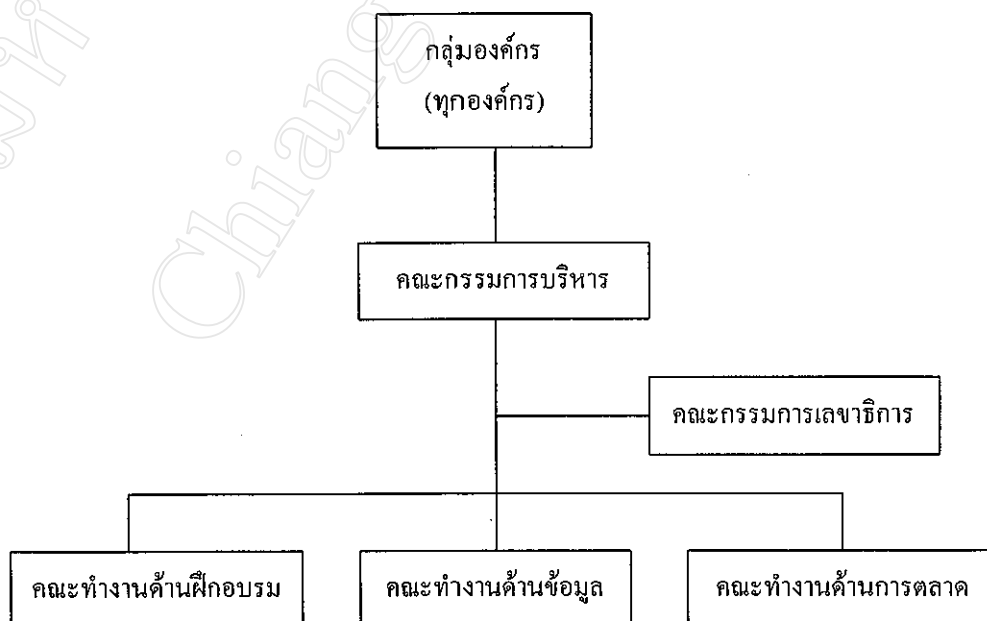
ภาคผนวก ข

สัญลักษณ์ : สัญลักษณ์ของเครือข่าย NNSPSME เป็นรูปคล้ายคนหลายคนสอดประสานกัน ซึ่งสามารถสื่อความหมายได้ 2 ทางคือ เป็นตัวแทนของหน่วยงานบริการวิสาหกิจขนาดกลางและขนาดย่อมที่สอดประสานการทำงานกัน และเป็นผู้ประกอบการวิสาหกิจขนาดกลางและขนาดย่อมที่จะประสบความสำเร็จในการดำเนินธุรกิจภายใต้ความช่วยเหลือขององค์กรเครือข่าย และสีที่ใช้เป็นสีแดง ขาว น้ำเงิน ซึ่งเป็นสีของ ธงไตรรงค์ แสดงถึงการร่วมมือขององค์กรต่างๆ โดยมุ่งเป้าหมายเดียวกันคือ การพัฒนาวิสาหกิจขนาดกลางและขนาดย่อม ซึ่งเป็นรากฐานทางด้านเศรษฐกิจของประเทศให้เจริญก้าวหน้า อักษรที่อยู่ใต้สัญลักษณ์เป็นฐานแสดงถึงความมั่นคงและหนักแน่นของเครือข่าย

คำขวัญ : รวมพลังสร้างสรรค์ผลักดัน SMEs

โครงสร้าง

โครงสร้างองค์กรเครือข่ายหน่วยงานบริการวิสาหกิจขนาดกลางและขนาดย่อมภาคเหนือ ประกอบด้วยคณะกรรมการ 2 ชุด และคณะทำงานอีก 3 ชุด ดังนี้



1. คณะกรรมการบริหารเครือข่าย (Network Executive Committee)
 - ประกอบด้วยผู้บริหารระดับสูงสุดของทุกหน่วยงานเครือข่าย จำนวน 13 หน่วยงาน หน่วยงานละ 1 ท่านเป็นกรรมการ
 - คณะกรรมการบริหารเครือข่ายจะมีการจัดประชุม 2 เดือน/ ครั้ง
2. คณะกรรมการเลขาธิการเครือข่าย (Network Secretariat Committee) ประกอบด้วยตัวแทนจาก 7 หน่วยงาน หน่วยงานละ 1 ท่าน เป็นกรรมการ
3. คณะทำงานด้านฝึกอบรม
4. คณะทำงานด้านการตลาด
5. คณะทำงานด้านข้อมูลและอื่นๆ

หน้าที่และความรับผิดชอบของคณะกรรมการเครือข่าย

1. หน้าที่ของคณะกรรมการบริหารเครือข่าย
 - กำหนดนโยบายและวางแผนการดำเนินงาน
 - กำหนดอำนาจหน้าที่ของคณะกรรมการ
 - แต่งตั้งกรรมการและเจ้าหน้าที่
 - กำหนดหลักเกณฑ์การปฏิบัติและอำนวยความสะดวกให้การดำเนินงานเป็นไปตามแผน
 - ติดตามและประเมินผลการดำเนินงาน
 - ให้นำแนวทางในการแก้ไขปัญหาและอุปสรรค
 - นำปัญหาและอุปสรรคไปเสนอแนะปรึกษากับหัวหน้าคณะทำงานของแต่ละหน่วยงาน
 - หาแหล่งทุนสนับสนุนในการดำเนินงาน
 - จัดสรรและควบคุมงบประมาณให้คณะทำงาน
2. หน้าที่ของคณะกรรมการเลขาธิการเครือข่าย
 - แปรนโยบายให้เป็นแผนปฏิบัติ
 - เป็นแกนกลางของคณะทำงานต่างๆ ประสานงานระหว่างคณะกรรมการเครือข่ายกับสมาชิก คณะทำงาน รวมทั้งเชื่อมโยงทุกหน่วยงานเครือข่าย
 - ดำเนินงานด้านงานเลขานุการ ธุรการและการบริหารจัดการในส่วนอื่นๆ
 - หน้าที่และความรับผิดชอบของคณะกรรมการเครือข่ายนี้จะนำไปสู่การกำหนดนโยบายและหลักปฏิบัติอย่างเป็นทางการของคณะกรรมการเครือข่ายทั้ง 2 ชุดในการประชุมครั้งต่อไป

แผนกลยุทธ์และแผนปฏิบัติงานของเครือข่าย NNSPSME

จุดมุ่งหมายในการดำเนินงานของเครือข่าย

ในช่วง 3 ปีแรกของการเริ่มต้นเครือข่าย มีจุดมุ่งหมายที่จะเน้นการดำเนินงานเพื่อสร้างเสริมขีดความสามารถให้แก่กลุ่มเป้าหมาย 3 กลุ่มดังนี้

1. การเสริมสร้างขีดความสามารถให้แก่ตัวองค์กรเครือข่ายเอง เพื่อให้สามารถดำเนินงานร่วมกันได้อย่างต่อเนื่องมีประสิทธิภาพ
2. การเสริมสร้างขีดความสามารถให้แก่องค์กรและบุคลากรขององค์กรสมาชิกของเครือข่ายแห่งต่างๆ
3. การเสริมสร้างขีดความสามารถของสมาชิกขององค์กรเครือข่ายโดยมุ่งเน้นที่ผู้ประกอบการวิสาหกิจขนาดกลางและขนาดย่อมในพื้นที่จังหวัดเชียงใหม่และภาคเหนือ

กลยุทธ์ในการดำเนินงานของเครือข่ายประกอบด้วย

1. การดำเนินงานในด้านการจัดการและประสานงานในด้านการฝึกอบรม
2. การพัฒนาการสื่อสาร ประชาสัมพันธ์ เผยแพร่และแลกเปลี่ยนข้อมูล
3. การพัฒนางานด้านการตลาดและการส่งเสริมการค้า
4. การพัฒนาองค์กรและการจัดการของเครือข่าย

แผนปฏิบัติงานของเครือข่ายในช่วง 3 ปี ตามกลยุทธ์ทั้ง 4 ข้อมีดังนี้

1. แผนปฏิบัติงานด้านการฝึกอบรม
วัตถุประสงค์

วัตถุประสงค์	โครงการ / กิจกรรม		
	ระยะสั้น	ระยะกลาง	ระยะยาว
1. เพื่อลดความซ้ำซ้อนของ การจัดกิจกรรม 2. เพื่อเผยแพร่ประชาสัมพันธ์ 3. เพื่อพิจารณาเข้าร่วมกิจกรรมของแต่ละองค์กรเครือข่าย	1. รวบรวม/เผยแพร่กิจกรรมการฝึกอบรมสัมมนาขององค์กรสมาชิก 2. อบรม/สัมมนาสำหรับองค์กรเครือข่าย 3. อบรม/สัมมนาสำหรับผู้ประกอบการ SME ทั่วไป	1. การสร้าง website เพื่อให้บริการด้านฝึกอบรม	1. การให้บริการด้านฝึกอบรมผ่าน webucation

แผนปฏิบัติงาน

โครงการและกิจกรรม	ตัวชี้วัดผลสำเร็จ	กำหนดเวลา	ผู้รับผิดชอบหลัก / รอง	ทรัพยากร / หมายเหตุ
1. รวบรวม / เผยแพร่กิจกรรม การฝึกอบรมสัมมนาของ องค์กรสมาชิก	1. 14หน่วยงาน / ผู้รับบริการขององค์กรสมาชิกได้รับข่าวสาร	มิ.ย. – ธ.ค.43	คณะทำงานด้าน ฝึกอบรมของเครือข่าย	เชียงใหม่รีวิว
2. อบรม / สัมมนาสำหรับองค์กร เครือข่าย 2.1 การสร้างทีมงานและกลยุทธ์ การจัดทำแผนปฏิบัติงาน เครือข่าย 2.2 จัดโครงการดูงานสำหรับ คณะกรรมการผู้บริหาร และ คณะทำงานเครือข่าย	1. แผนปฏิบัติการ เครือข่ายทุกปี 2. จำนวน / ครั้ง	1. ติดตามผล มิ.ค. และพ.ย. ของทุกปี (2วัน) 2. มกราคม ของทุกปี (รวม 7 วัน)	2.1 คณะทำงาน ฝึกอบรมเครือข่าย 2.2 ร่วมกับ DEP 2.3,2.4 ร่วมกับ NOHMEX	2.1 ศก. 1. CTZ CEFE 2.2,2.3,2.4 ศูนย์ส่งเสริมการส่งออก และองค์กรเอกชน ISP
2.3 สัมมนาเรื่อง “e-mail communication network” 2.4 สัมมนา “web design”	3. ทุกหน่วยงานของ องค์กรสมาชิกมีใช้	3. ตุลาคม 2543		
3. อบรม / สัมมนาสำหรับผู้ ประกอบการSME และบุคคล ทั่วไป 3.1 สัมมนา “Craft Design Forum” 3.2 สัมมนา “webucation”	3.1 ก่อให้เกิดการ รวมตัวของกลุ่ม ด้าน Craft Design 3.2 องค์กรสมาชิก และผู้รับบริการ เกิดความเข้าใจใน การรับบริการ ด้านการฝึกอบรม	3.1 พฤศจิกายน 2543 (1 วัน) 3.2 ธันวาคม 2543 (1 วัน)	3.1 คณะทำงาน ฝึกอบรมเครือข่าย ,GTZ, NOHMEX สถาบันการศึกษา 3.2 คณะทำงาน ฝึกอบรมเครือข่าย	3.1 GTZ และ สถาบันการศึกษา 3.2 GTZ
4. การสร้าง web siteของด้านฝึก อบรม	มี web site ด้านการ ฝึกอบรมของเครือ ข่าย	ภายในปี 2544	คณะทำงานด้าน ฝึกอบรม	GTZและศูนย์ส่งเสริมอุตสาหกรรม ภาคที่ 1
5. การให้บริการฝึกอบรมผ่าน webucation	มีรายได้จากการใช้ บริการ / เลี้ยงตนเอง ได้	ตั้งแต่ปี 2544	คณะทำงานด้าน ฝึกอบรม	GTZและศูนย์ส่งเสริมอุตสาหกรรม ภาคที่ 1

แผนปฏิบัติงานด้านการสื่อสารแลกเปลี่ยนข้อมูล
วัตถุประสงค์

1. จัดวางระบบการสื่อสารภายในขณะทำงานและเครือข่าย
2. จัดทำฐานข้อมูลของเครือข่าย
3. เป็นศูนย์กลางด้านข้อมูลและเป็นผู้กระจายข้อมูลข่าวสารของเครือข่ายสู่ภายนอก
4. ให้บริการข้อมูลและคำปรึกษาแนะนำแก่ผู้รับบริการ

แผนปฏิบัติงาน

วัตถุประสงค์ /โครงการและกิจกรรม	ตัวชี้วัดผลสำเร็จ	กำหนดเวลา	ผู้รับผิดชอบหลัก /รอง	ทรัพยากร /หมายเหตุ
1. จัดวางระบบการสื่อสารภายใน ขณะทำงานและเครือข่าย (วัตถุประสงค์ข้อ 1) 1.1 สํารวจข้อมูลระบบการสื่อสาร ของหน่วยงานสมาชิก 1.2 ประชุมคณะทำงานเพื่อหาข้อ สรุปร่วมกัน 1.3 นำเสนอคณะกรรมการ บริหารเครือข่าย	1. รายงานการ สำรวจ 2. ระบบการสื่อสาร ภายในขณะทำงาน 3. ระบบการสื่อสาร ระหว่างเครือข่าย NNSPSME	4 สัปดาห์	BOI / IFCT	แต่ละหน่วยงาน รับผิดชอบ
2. จัดทำฐานข้อมูลของเครือข่าย (วัตถุประสงค์ข้อ 2) 2.1 จัดทำแบบสำรวจข้อมูล หน่วยงานเครือข่าย 2.2 จัดเก็บข้อมูล โดยใช้แบบ สำรวจ 2.3 ออกแบบฐานข้อมูล 2.4 จัดเก็บข้อมูลหน่วยงานเครือ ข่ายโดยคอมพิวเตอร์	1. ฐานข้อมูล คอมพิวเตอร์ 2. ผู้ให้บริการพึงพ อใจ	6 เดือน	IPC 1 / RiSE - AT	
3. เป็นศูนย์กลางด้านข้อมูลและ เป็นผู้กระจายข้อมูลข่าวสารเครือ ข่ายสู่ภายนอก (วัตถุประสงค์ ข้อ 3) 3.1 สํารวจรูปแบบ เนื้อหา และ ช่องทางการเผยแพร่ข้อมูลหน่วย งาน	ปฏิทินข่าว	3 เดือน ต่อเนื่อง ทุกเดือน	CCC , FTI และ พาณิชย์จังหวัด	

แผนปฏิบัติงาน (ต่อ)

วัตถุประสงค์ /โครงการและกิจกรรม	ตัวชี้วัดผลสำเร็จ	กำหนดเวลา	ผู้รับผิดชอบหลัก / รอง	ทรัพยากร / หมายเหตุ
3.2 เผยแพร่ข้อมูลข่าวสารของ เครือข่ายผ่านสื่อ (สิ่งพิมพ์ เว็บ ไซด์ และสื่ออื่นๆ)				
4. ให้บริการข้อมูลและคำ ปรึกษาแนะนำแก่ผู้รับบริการ (วัตถุประสงค์ข้อ 4) 4.1 จัดทำคู่มือบริการของ หน่วยงานสมาชิกเครือข่าย 4.2 ให้คำปรึกษาแนะนำและส่ง ต่อผู้รับบริการให้หน่วยงานที่ ชำนาญเรื่องนั้นๆ	1. ความต่อเนื่อง ของการเผยแพร่ 2. คู่มือบริการ	6 เดือนต่อ เนื่อง	FTI , IPC I, ATSME, SIFC	

แผนปฏิบัติงานด้านการตลาดและส่งเสริมการค้า
วัตถุประสงค์

1. ให้ความรู้ความเข้าใจทางด้านตลาดเพื่อพัฒนาประสิทธิภาพการแข่งขันทางการค้า
2. สร้างช่องทางการค้า เพื่อเผยแพร่สินค้าไทยในภาคเหนือให้แพร่หลายไปในต่างประเทศ

แผนปฏิบัติงาน

โครงการและกิจกรรม	ตัวชี้วัดผลสำเร็จ	กำหนดเวลา	ผู้รับผิดชอบหลัก / รอง	ทรัพยากร / หมายเหตุ
1. จัดตั้ง Design Center 1.1 ประกวดผลิตภัณฑ์ - บรรจุกัญช์ - อัญมณี - ของตกแต่งบ้าน - Handy Craft	1.1 ได้ผลิตภัณฑ์ ใหม่ ผลิตภัณฑ์ละ 4 แบบ ได้นักออกแบบ รายผลิตภัณฑ์ๆ ละ 4 คน	1.1 ปีละ 1 ครั้ง ทุกเดือน ธันวาคม	1.1 ศภ. 1 / หอการค้า, สภาอุตสาหกรรม, NNSPSME	1.1 สถานที่ : ศภ. 1 งบประมาณ : ค่ารางวัลและค่า บริหาร
1.2 ประกวดการออกแบบและ ผลิตภัณฑ์เพื่อการส่งออก	1.2 ได้นักออกแบบ ผลิตภัณฑ์เพื่อการ ส่งออก ได้ผลิตภัณฑ์ รูปแบบใหม่	1.2 ภายในปี 2544 และ 2545	1.2 NOHMEX / DEP / NNSPSME	1.2 สถานที่ : DEP งบประมาณ : ค่ารางวัลและค่า บริหาร

แผนปฏิบัติงาน (ต่อ)

โครงการและกิจกรรม	ตัวชี้วัดผลสำเร็จ	กำหนดเวลา	ผู้รับผิดชอบหลัก / รอง	ทรัพยากร / หมายเหตุ
1.3 ห้องแสดงสินค้า	1.3 มีผู้สนใจเข้าร่วมประกวดและเข้าชมงานประกวดในครั้งต่อไปเพิ่มขึ้น	1.3 ภายหลังจากการประกวดข้อ 1.1 และ 1.2	1.3 ทอการค้า สภาอุตสาหกรรมและ DEP	1.3. ในประเทศ : ศก. 1 ต่างประเทศ : DEP ภาคเหนือ
1.4 ในประเทศ : จะพานักออกแบบผู้ผ่านการประกวดและเจ้าหน้าที่ศึกษาดูงาน BIG เดือนเมษายนที่กรุงเทพฯ	1.4 ได้มีการพัฒนารูปแบบผลิตภัณฑ์เพิ่มขึ้น	1.4 ประมาณเดือนเมษายน 2544	1.4 ศก. 1 และ DEP	1.4 สถานที่ : เมืองทองธานี งบประมาณ : 60,000บาท / 20 ท่าน (ค่าเดินทางและค่าที่พัก)

แผนปฏิบัติงานด้านการพัฒนาองค์กรและการบริการเครือข่าย
วัตถุประสงค์

1. มีการวางแผนงานยุทธศาสตร์ วิสัยทัศน์ที่ชัดเจนร่วมกัน
2. มีโครงสร้างองค์กรที่ถาวรชัดเจน มีประสิทธิภาพ มีจุดประสานงานเต็มเวลา โดยมี

บุคลากรปฏิบัติงานเต็มเวลา

3. สามารถรับสมาชิกเพิ่มได้ เพื่อเพิ่มขีดความสามารถในการดำเนินงานของเครือข่าย
4. มีกฎระเบียบกติการ่วมกัน
5. มีระบบการจัดหา และบริการงบประมาณที่มีประสิทธิภาพ โปร่งใส
6. มีกลไกการพัฒนาบุคลากรของเครือข่าย และองค์กรสมาชิก โดยสามารถพัฒนาความ

เชี่ยวชาญด้านต่างๆ ได้

7. มีระบบการสื่อสารระหว่างสมาชิกที่ทั่วถึงและทันสมัย และการประชาสัมพันธ์ภายนอก
- ร่วมกัน

แผนปฏิบัติงาน

โครงการและกิจกรรม	ตัวชี้วัดผลสำเร็จ	กำหนดเวลา	ผู้รับผิดชอบหลัก / รอง	ทรัพยากร / หมายเหตุ
1. จัดทำแผนยุทธศาสตร์ 3 ปี	มีแผนที่สามารถนำไปปฏิบัติได้จริงให้บรรลุวัตถุประสงค์	ธันวาคม 2543	คณะกรรมการ เลขาธิการ	
2. จัดทำแผนปฏิบัติงานประจำปี	มีแผนที่สามารถนำไปปฏิบัติได้จริงให้บรรลุวัตถุประสงค์	ทุกมีนาคม – พฤษภาคม (ติดตามผล)	คณะกรรมการ เลขาธิการ	มิถุนายน 2543 (แผนปี 2543)
3. โครงการจัดทำแผนประชาสัมพันธ์เครือข่าย	แผนประชาสัมพันธ์ภายนอกและภายในองค์กรสมาชิกเครือข่าย (ความคืบหน้าเครือข่าย)	ทุก 3 เดือน	คณะกรรมการ เลขาธิการและคณะทำงานประชาสัมพันธ์	
4. โครงการร่าง กติกา กฎระเบียบร่วมกันของเครือข่าย	รายงานร่างกฎระเบียบกติการ่วมกันของเครือข่าย	มกราคม 2544	คณะกรรมการ เลขาธิการ / คณะทำงาน	
5. โครงการศึกษารูปแบบการจัดองค์กรของระบบเครือข่ายที่เหมาะสม	รายงานรูปแบบการจัดองค์กรเครือข่ายที่เหมาะสม	มกราคม 2544	คณะกรรมการ เลขาธิการ / คณะทำงาน	
6. โครงการศึกษาเพื่อจัดหาเงินงบประมาณสนับสนุนเครือข่าย	ได้ข้อมูลรายละเอียดแหล่งทุนอย่างน้อย 3 แหล่งทุน	ธันวาคม 2543	คณะกรรมการ เลขาธิการ / คณะทำงาน	
7. โครงการพัฒนาบุคลากรของเครือข่าย	มีการพัฒนาบุคลากรเครือข่ายอย่างน้อยปีละ 3 ครั้ง	มีนาคม 2543-2544 (ปีแรก)	คณะกรรมการ เลขาธิการ / คณะทำงาน	
8. กิจกรรมจัดหาบุคลากรประจำเครือข่าย	มีบุคลากรประจำเครือข่ายอย่างน้อย 1 คน (ตามแผนงาน)	ธันวาคม 2543	คณะกรรมการ เลขาธิการ / คณะทำงาน	
9. โครงการส่งเสริมและสนับสนุนจัดหาอุปกรณ์สำนักงาน และเทคโนโลยีที่ทันสมัยเพื่อเพิ่มประสิทธิภาพเครือข่าย	มีอุปกรณ์และเทคโนโลยีที่ทันสมัยเพื่อเพิ่มประสิทธิภาพเครือข่าย	ธันวาคม 2544	คณะกรรมการ เลขาธิการ / คณะทำงาน	

แผนปฏิบัติงาน (ต่อ)

โครงการและกิจกรรม	ตัวชี้วัดผลสำเร็จ	กำหนดเวลา	ผู้รับผิดชอบหลัก / รอง	ทรัพยากร / หมายเหตุ
10. กิจกรรมกระชับความสัมพันธ์ระหว่างสมาชิกองค์กรเครือข่าย	สมาชิกองค์กรเครือข่ายปีละครั้ง	เดือนมีนาคม ของทุกปี	คณะกรรมการ เลขานุการ / คณะทำงาน	
11. โครงการ Linkage ภายนอกทั้งในและต่างประเทศ	มีการเชื่อมโยงกับ หน่วยงานนอกเครือข่ายอย่างน้อย 2 หน่วยงานในแต่ละปี	ปีที่ 2 ธันวาคม	คณะกรรมการ เลขานุการ / คณะทำงาน	

ประวัติผู้เขียน

ชื่อ	นางสาวธนิยา วงศ์ไผ่
วัน เดือน ปีเกิด	16 มีนาคม 2520
ที่อยู่ปัจจุบัน	490 หมู่ 11 ตำบลต้อม อำเภอเมือง จังหวัดพะเยา 56000
ประวัติการศึกษา	
2532	ประถมศึกษาปีที่ 6 โรงเรียนอนุบาลพะเยา อำเภอเมือง จังหวัดพะเยา
2535	มัธยมศึกษาปีที่ 3 โรงเรียนพะเยาพิทยาคม อำเภอเมือง จังหวัดพะเยา
2538	มัธยมศึกษาปีที่ 6 โรงเรียนพะเยาพิทยาคม อำเภอเมือง จังหวัดพะเยา
2542	บริหารธุรกิจบัณฑิต มหาวิทยาลัยเชียงใหม่