

บทที่ 3

ธุรกิจสื่อโฆษณาทางวิทยุในจังหวัดเชียงใหม่

3.1 ความเป็นมาของสถานีวิทยุกระจายเสียงในประเทศไทย

สถานีวิทยุกระจายเสียงเกิดขึ้นในประเทศไทย โดยนายพลเอกพระเจ้าวรวงศ์เธอกรมพระกำแพงเพชรอัครโยธิน เสนาบดีกระทรวงพาณิชย์และคมนาคมเป็นผู้ทรงริเริ่มขึ้น ทรงตั้งเครื่องส่งวิทยุทดลองขนาดเล็กขึ้นในวังของพระองค์ เมื่อเสด็จกลับจากการศึกษาด้านคมนาคมในต่างประเทศก็ทรงตั้งสถานีวิทยุกระจายเสียงขึ้น เมื่อ พ.ศ. 2471 โดยตั้งเครื่องส่งกระจายเสียงคลื่นสั้นเข้ามาทดลอง โดยให้อยู่ในความควบคุมของช่างวิทยุกรมไปรษณีย์โทรเลข ใช้ชื่อสถานีในครั้งนั้นว่า " 4 พีเจ " ต่อมาได้มีการประกอบเครื่องส่งคลื่นขนาดกลาง ขนาด 1 กิโลวัตต์ขึ้นทำการทดลองใช้ชื่อสถานีว่า " 11 พีเจ " คำว่า " พีเจ " นั้นย่อมาจากคำว่า " บุรณฉัตรไชยากร " อันเป็นพระนามเดิมของพระองค์

ต่อมาเมื่อวันที่ 25 กุมภาพันธ์ พ.ศ. 2473 ได้มีการเปิดการส่งกระจายเสียงเป็นปฐมฤกษ์ โดยพระบาทสมเด็จพระปกเกล้าเจ้าอยู่หัว ทรงมีกระแสพระราชดำรัสเปิดการส่งวิทยุกระจายเสียงครั้งแรก กิจกรรมวิทยุกระจายเสียงได้สังกัดกับกรมไปรษณีย์โทรเลขตลอดมาและได้รับการพัฒนาโดยลำดับ ต่อมาภายหลังการเปลี่ยนแปลงการปกครองได้มีการจัดตั้งสำนักงานโฆษณาการขึ้นในสำนักนายกรัฐมนตรีเพื่อให้กิจการด้านการโฆษณาเผยแพร่และให้ความรู้ในการปกครองระบอบประชาธิปไตยแก่ประชาชนเป็นไปโดยกว้างขวางยิ่งขึ้น ทางราชการจึงได้อนุญาตวิทยุกระจายเสียงจากกรมไปรษณีย์โทรเลขมาสังกัดสำนักงานโฆษณาการ คือ กรมประชาสัมพันธ์ในปัจจุบัน เมื่อวันที่ 1 เมษายน พ.ศ. 2482 โดยยังใช้ชื่อสถานีอยู่อย่างเดิม ในปี พ.ศ. 2484 จึงมีการเปลี่ยนชื่อเป็นสถานีวิทยุกระจายเสียงแห่งประเทศไทย มีฐานะเป็นสถานีวิทยุกระจายเสียงแห่งชาติโดยมีกรมประชาสัมพันธ์ สำนักนายกรัฐมนตรีเป็นผู้ดำเนินงานจนกระทั่งปัจจุบัน¹⁷

ระบบวิทยุกระจายเสียงของประเทศไทย ในแง่ของการเป็นเจ้าของกิจการวิทยุกระจายเสียงสามารถแบ่งออกได้เป็น 4 ลักษณะที่สำคัญ¹⁸ ดังนี้

1. รัฐเป็นเจ้าของและดำเนินการโดยบุคลากรของรัฐ รายได้ของสถานีวิทยุเหล่านี้ได้จากเงินงบประมาณแผ่นดินในแต่ละปี ไม่มีการแสวงหารายได้หรือผลประโยชน์จากการโฆษณา สถานีวิทยุเหล่านี้ ได้แก่ สถานีวิทยุในเครือข่ายของกรมประชาสัมพันธ์ สถานีวิทยุของหน่วยราชการบางแห่ง เช่น สถานีวิทยุศึกษา สถานีอ.พระราชวังดุสิต สถานีวิทยุของกองบัญชาการทหารสูงสุด

¹⁷ ชมรมนักวิทยุและโทรทัศน์ เชียงใหม่, วิทยุกระจายเสียง, 2532.

¹⁸ ดวงทิพย์ วรพันธุ์, วารสารศูนย์อีสาน, (2529) : 94.

2. รัฐเป็นเจ้าของในฐานะผู้บริหารกิจการและเป็นผู้วางนโยบายหลักของสถานี ส่วนการดำเนินงานด้านรายการนั้นอนุญาตให้บุคคลภายนอก (ซึ่งอาจจะอยู่ในรูปของรายบุคคลหรือบริษัท) เข้ามาซื้อเวลาของสถานีและหารายได้จากการโฆษณาสินค้าเป็นหลัก

3. รัฐวิสาหกิจเป็นผู้ดำเนินการ โดยมีส่วนราชการต่าง ๆ เป็นผู้ถือหุ้นและบริหารงานในรูปคณะกรรมการรัฐวิสาหกิจ ซึ่งได้แก่ สถานีวิทยุกระจายเสียงแห่งประเทศไทย (ท.ท.ท.) ในสังกัดขององค์การสื่อสารมวลชนแห่งประเทศไทย รายได้ของทางสถานีวิทยุกระจายเสียงเหล่านี้ได้จากการโฆษณาสินค้าหรือได้จากการขายเวลาของทางสถานี (ทั้งในรูปของการเช่าเป็นช่วงหรือเหมาเวลาทั้งหมด)

4. รัฐหรือรัฐวิสาหกิจทำสัญญาให้สัมปทานแก่บริษัทเอกชนเข้ามาดำเนินกิจการวิทยุกระจายเสียงซึ่งสัญญานั้นอาจจะทำเป็นรายได้ บางครั้งครั้งละ 3-4 ปี หรืออาจจะ 10-15 ปี แล้วแต่ข้อตกลงซึ่งสถานีผู้ให้สัมปทานจะได้รับผลประโยชน์ที่แน่นอนจำนวนหนึ่งจากบริษัทเอกชนตามระยะเวลาที่ได้ตกลงกันได้ สถานีวิทยุเหล่านี้หารายได้จากการโฆษณาสินค้าหรือขายเวลาให้แก่บุคคลภายนอก

ในการให้สัมปทานแก่บริษัทเอกชนที่ดำเนินกิจการวิทยุกระจายเสียง เป็นธุรกิจด้านผลิตรายการหรือซื้อ - ขายเวลา มักมีปัญหาในเรื่องความไม่เป็นธรรมและขาดหลักประกันเรื่องความมั่นคง ด้วยเหตุที่ส่วนราชการซึ่งถือครองกรรมสิทธิ์คลื่นต่างมีการดำเนินการให้สัมปทานได้ด้วยตนเอง แนวปฏิบัติที่ผ่านมาใช้วิธีการให้สัมปทานแก่ผู้ให้ผลตอบแทนสูงสุดแก่หน่วยงาน (ซึ่งผลตอบแทนตามหนังสือสัญญาและผลตอบแทนอื่น ๆ นอกสัญญา) และผู้ที่จะไม่เป็นปัญหาในทางการเมือง เช่น ไม่ใช่รายการด้านการวิเคราะห์วิจารณ์สถานการณ์หรือรัฐบาล หรือไม่ใช่สำนักข่าวที่เสนอข่าวตรงไปตรงมาหรือไม่ใช่ผู้ที่มีความสัมพันธ์กับพรรคฝ่ายค้านในขณะนั้น เป็นต้น

3.2 ความเป็นมาของสถานีวิทยุกระจายเสียงในจังหวัดเชียงใหม่

1. สถานีวิทยุประจำถิ่น 2

หลังจากการทดลองถ่ายทอดออกอากาศติดตามเคลื่อนที่ กรณีที่พระบาทสมเด็จพระเจ้าอยู่หัวและสมเด็จพระนางเจ้าพระบรมราชินีนาถ เสด็จเยี่ยมพสกนิกรภาคอีสานเมื่อปี พ.ศ. 2498 ปรากฏว่าประชาชนสนใจรับฟังในการทดลองออกอากาศครั้งนั้น พ.อ.สาตี ปาละกุล ซึ่งดำรงตำแหน่งหัวหน้ากองการสื่อสารประจำถิ่น จึงได้ริเริ่มทดลองออกอากาศ ณ ที่สำนักงานของกองการสื่อสาร ในกรมการทหารสื่อสาร บางชื่อ พระนคร เมื่อวันที่ 2 พฤศจิกายน พ.ศ. 2498 โดยใช้เครื่องส่งของสายงานประจำถิ่นดัดแปลงให้ชื่อนามสถานีว่า " วสส.1 " บางชื่อ พระนครการทดลองนับว่าได้ผล สถิติผู้รับฟังมีจำนวนมากเพราะสถานีวิทยุในขณะนั้นมีน้อย จึงมีนโยบายที่จะ

ขยายกิจการกระจายเสียงไปยังส่วนภูมิภาค ประมาณ 36 สถานีรวมทั้งสถานีถ่ายทอดด้วยและมุ่งเอาจังหวัดเชียงใหม่เป็นอันดับแรก ในปลายเดือนธันวาคม พ.ศ. 2498 พ.อ.สาลี ปาละกุลได้จัดส่งเจ้าหน้าที่พร้อมด้วยเครื่องส่งมาทดลองถ่ายทอดออกอากาศในงานฤดูหนาว ปรากฏว่าได้รับการต้อนรับจากส่วนราชการ พ่อค้าและประชาชนอย่างคาดไม่ถึงและได้รับการเรียกร้องให้ตั้งสถานีวิทยุกระจายเสียงขึ้นที่จังหวัดเชียงใหม่ เมื่อได้รับการเรียกร้องและเป็นการสอดคล้องกับนโยบายของ พ.อ.สาลี ปาละกุลเดิมอยู่แล้ว จึงรับมติที่จะตั้งสถานีวิทยุกระจายเสียงขึ้นที่จังหวัดเชียงใหม่ จึงได้ให้เจ้าหน้าที่ทดลองออกอากาศด้วยเครื่องส่ง 32 อาร์เอ - 9 กำลังออกอากาศ 75 วัตต์ สถานีที่ใช้ทดลองออกอากาศในค่ายกาวิละ จังหวัดเชียงใหม่ เมื่อการทดลองได้ผลและมีผู้ฟังสนใจ แต่รัศมีในการทดลองออกอากาศมีกำลังส่งเพียง 75 วัตต์ไม่เป็นการเพียงพอกับผู้ฟังที่อยู่ในระยะไกล ๆ จึงได้นำเครื่องส่งพีซี 610 อี (ดัดแปลง) ซึ่งมีกำลังส่งออกอากาศ 350 วัตต์มาทดลองออกอากาศเมื่อวันที่ 7 กุมภาพันธ์ พ.ศ. 2499 โดยใช้ชื่อว่า "วสส.2" ด้วยความถี่ 985 กิโลไซเคิลหรือความยาวคลื่น 304.56 เมตร โดยใช้สถานีที่ดัดแปลงจากบ้านพักของนายทหารค่ายกาวิละ จังหวัดเชียงใหม่ ในงบค่าดัดแปลง 24,600 บาท

เนื่องจากการใช้ชื่อสถานี "วสส.2" ไปคล้ายกับสถานีวิทยุกระจายเสียงของกระทรวงศึกษาธิการซึ่งมีชื่อว่า "วศษ." จึงได้เปลี่ยนชื่อเป็น "วปถ.2" เมื่อปี พ.ศ. 2502 โดยใช้ความถี่เดิมเครื่องส่งกำลัง 10 กิโลวัตต์ซึ่งได้รับจาก "วปถ.1" เมื่อวันที่ 30 พฤษภาคม พ.ศ. 2507 นั้นปรากฏว่าใช้งานไม่ได้ผลเท่าที่ควร เป็นต้นว่า เสียงไม่ดี ขำรูดบอย ผู้ฟังไม่สนใจและจังหวัดเชียงใหม่ในขณะนี้มีสถานีวิทยุกระจายเสียงถึง 4 สถานีด้วยกัน ผู้ฟังจึงหันไปสนใจสถานีอื่น ทาง "วปถ.1" จึงได้จัดสร้างเครื่องส่งขึ้นใหม่ ทางสถานีได้ทดลองและออกอากาศได้เรียบร้อย เมื่อวันที่ 30 มิถุนายน พ.ศ. 2509 หัวหน้ากองการสื่อสารประจำถิ่นมีความริเริ่มว่าที่จังหวัดเชียงใหม่ควรจะตั้งสถานีขึ้นอีก 1 สถานี คือ สถานีพิงคนคร เพื่อเป็นสัญลักษณ์ของนามที่ว่า "พิงคนครนามกรนครเชียงใหม่" โดยใช้อาคารของ "วปถ.2" ทำการออกอากาศ ตั้งแต่วันที่ 1 มกราคม พ.ศ. 2510 ถึงวันที่ 31 ธันวาคม พ.ศ. 2512 เวลาออกอากาศไม่แน่นอน เพราะคำสั่งห้ามโฆษณาสินค้าจนกระทั่งวันที่ 1 มกราคม พ.ศ. 2513 จึงอนุญาตให้มีการโฆษณาสินค้าและออกรายการปกติตั้งแต่เวลา 05.30 น.จนถึง 22.30 น. ส่วนสถานีวิทยุพิงคนครได้ส่งมอบให้เป็นสถานีต่อต้านอยู่ที่เชียงกลาง จังหวัดน่าน เมื่อปี พ.ศ. 2511 ตั้งแต่วันที่ 1 มกราคม พ.ศ. 2522 ได้เปลี่ยนเวลาออกอากาศเป็น 05.00 น.ถึง 01.00 น.ใช้ความถี่ 738 กิโลเฮิรตซ์หรือด้วยความยาวคลื่น 406.5 เมตร

สถานีวิทยุประจำถิ่น 2 ขึ้นตรงกับกรมการทหารสื่อสาร กรุงเทพฯ โดยดำเนินงานตามวัตถุประสงค์ ดังนี้

1. ส่งเสริมแนวนโยบายและประโยชน์ส่วนรวมของประเทศชาติทั้งในด้านการเมือง การทหาร การเศรษฐกิจและสังคม

2. ส่งเสริมให้ประชาชนมีความจงรักภักดีต่อประเทศชาติ ศาสนาและพระมหากษัตริย์
3. ส่งเสริมให้ประชาชนมีความสามัคคีร่วมมือร่วมใจซึ่งกันและกัน
4. เชิญชวนให้ประชาชนตอบโต้และต่อต้านศัตรู ตลอดจนลัทธิที่เป็นภัยต่อประเทศชาติและมีความร่วมมือกับมิตรประเทศ
5. เป็นสื่อมวลชนที่ดีสำหรับการสื่อสารทั่วไปและข่าวจากรัฐบาลไปสู่ประชาชนเพื่อให้เกิดความเข้าใจอันดีและถูกต้องโดยรวดเร็ว
6. สนับสนุนกิจการเกี่ยวกับการศึกษาของชาติ
7. ส่งเสริมให้ประชาชนช่วยกันรักษาวัฒนธรรมขนบธรรมเนียมประเพณีและภาษาของไทยให้ดำรงอยู่ด้วยดี
8. ให้ความรู้ ความบันเทิงแก่ประชาชนโดยชอบด้วยวัฒนธรรมขนบประเพณีและศีลธรรม
9. ร่วมมือกับนานาชาติที่เป็นมิตรของประเทศไทย ในการแลกเปลี่ยนความคิดเห็นและรายการที่เป็นประโยชน์แก่ส่วนรวมเพื่อให้เกิดความเข้าใจอันดีต่อกัน

2. สถานีวิทยุทธอากาศ

เมื่อกลางปี พ.ศ. 2505 กองกำลังทางอากาศของสนธิสัญญาป้องกันเอเชียอาคเนย์ (ซีโต้) ซึ่งมีฝูงบินไอพ่นชั้นเดอริเบิร์ตจากประเทศออสเตรเลีย ทำหน้าที่ป้องกันภัยทางอากาศในเขตประเทศไทยตอนบนโดยตั้งฐานปฏิบัติการอยู่ที่ สนามบินเชียงใหม่ได้เสร็จสิ้นภารกิจและเคลื่อนย้ายหน่วยกลับไป กองทัพอากาศไทยจึงต้องจัดส่งกองกำลังทางอากาศไปทดแทน ในขั้นต้นได้จัดหน่วยทหารสื่อสารจากกรมสื่อสารทหารอากาศ (ส.ทอ.) ไปติดตั้งระบบวิทยุโทรคมนาคมเพื่อสนับสนุนข่ายการติดต่อสื่อสารและการบังคับบัญชาของศร.โดยอินทนนท์ หลังจากนั้นได้ดำเนินการติดตั้งข่ายการติดต่อสื่อสารจนใช้การได้ดีตลอดวงจร ดอนเมือง - เชียงใหม่ ต่อมาหน่วยงานต่าง ๆ ของกองทัพอากาศได้ติดตามไป จนสามารถตั้งเป็นกองกำลังทางอากาศระดับฝูงบินได้ กรมสื่อสารทหารอากาศ(ส.ทอ.) ซึ่งเป็นผู้รับผิดชอบข่ายการสื่อสารและการจัดตั้งสถานีวิทยุทธกระจายเสียงในเครือกองทัพอากาศได้พิจารณาเห็นสมควรให้ตั้งสถานีวิทยุทธกระจายเสียงทหารอากาศเชียงใหม่ขึ้น เพื่อทำหน้าที่เป็นตัวแทนกองทัพอากาศ ในการประชาสัมพันธ์เผยแพร่กิจการของกองทัพอากาศเพื่อความเข้าใจอันดีต่อกันระหว่างกองทัพอากาศกับหน่วยราชการต่าง ๆ และประชาชนทั่วไป ได้มีการทดลองออกอากาศด้วยเครื่องส่งที่สร้างขึ้นเอง เมื่อเดือนธันวาคม พ.ศ. 2506 ต่อมาได้ตั้งสถานีถาวรขึ้นและส่งกระจายเสียงอย่างเป็นทางการ เมื่อวันที่ 27 มีนาคม พ.ศ. 2507 อันเป็นวันตรงกับวันกองทัพอากาศเป็นการส่งกระจายเสียงในระบบเอ.เอ็ม.ความถี่ 1320 กิโลเฮิร์ตซ์ กำลังส่ง 1 กิโลวัตต์ ต่อมาจนถึงปัจจุบันได้เปลี่ยนเป็นความถี่ 1323 กิโลเฮิร์ตซ์ตาม

ระเบียนข้อบังคับการจัดสรรความถี่วิทยุของกรมไปรษณีย์โทรเลขและได้มีการพัฒนาปรับปรุงการกระจายเสียงอย่างต่อเนื่อง จนกระทั่งได้ทำการส่งกระจายเสียงในระบบเอฟ.เอ็ม. ความถี่ 102.5 เมกะเฮิรตซ์ อีกระบบหนึ่ง เมื่อวันที่ 8 ธันวาคม พ.ศ. 2514 โดยดำเนินงานตามวัตถุประสงค์ดังนี้

1. เพื่อประโยชน์ต่อความมั่นคงของชาติ ศาสนา พระมหากษัตริย์ ราชการและประชาชนอย่างแท้จริง
2. เพื่อการประชาสัมพันธ์และเผยแพร่กิจการของกองทัพอากาศแก่ประชาชน
3. เพื่อเผยแพร่ความรู้ทางวิชาการ ความรู้ทางเทคนิคและข่าวสารของทางราชการแก่เจ้าหน้าที่ทหารอากาศทั้งในส่วนกลางและส่วนภูมิภาค
4. เพื่อกระจายข้อมูลข่าวสาร การป้องกันทางอากาศและข่าวอากาศแก่ประชาชน
5. เพื่อช่วยในการเดินอากาศแก่นักบิน
6. เพื่อฝึกเจ้าหน้าที่สื่อสารของกองทัพอากาศให้มีความรู้ความสามารถและความชำนาญในการใช้เครื่องมือสื่อสารทั้งในด้านเทคนิคและงานวิทยุกระจายเสียง
7. เพื่อหารายได้สำหรับกิจกรรมของสถานีวิทยุกระจายเสียงทหารอากาศโดยไม่ต้องใช้งบประมาณของทางราชการ
8. เพื่อหารายได้บำรุงสวัสดิการแก่หน่วย ตามความเหมาะสม
9. เพื่อหารายได้สำหรับส่งเสริมและสนับสนุนกิจกรรมต่าง ๆ ของข้าราชการในกองทัพอากาศ

3. สถานีวิทยุมหาวิทยาลัยเกษตรศาสตร์

มหาวิทยาลัยเกษตรศาสตร์ได้รับอนุมัติจากนายกรัฐมนตรีให้จัดตั้งสถานีวิทยุมหาวิทยาลัยเกษตรศาสตร์ เชียงใหม่ (ม.ก.เชียงใหม่) ขึ้น โดยทางมหาวิทยาลัยเกษตรศาสตร์ได้ทำหนังสือถึงอธิบดีกรมกสิกรรม (ม.จ.จักรพันธ์เพ็ญศิริ จักรพันธ์) ขอใช้ที่ดินของสถานีทดลองกสิกรรมแม่ใจ เพื่อเป็นที่ก่อสร้างที่ทำการสถานี พร้อมห้องส่งกระจายเสียงและติดตั้งเสาอากาศของสถานีวิทยุ ม.ก.เชียงใหม่ อธิบดีกรมกสิกรรมได้อนุญาตให้ใช้ที่ดินของสถานีทดลองกสิกรรมได้ การก่อสร้างอาคาร การติดตั้งเสาอากาศและการติดตั้งเครื่องส่งได้เริ่มต้นตั้งแต่เดือนกรกฎาคม พ.ศ. 2507 โดยใช้อาคารที่ทำการสถานีเป็นอาคารเรือนไม้ชั้นเดียวยกพื้นสูง มีห้องเครื่องส่ง ห้องส่งกระจายเสียง ห้องประกาศ ห้องทำงานและห้องรับแขก เสาอากาศของสถานีวิทยุ ม.ก.เชียงใหม่ มีความสูง 100 เมตร ใช้ความถี่ 622 กิโลเฮิรตซ์ ในการออกอากาศ

หลังจากที่ทำการทดลองออกอากาศอยู่ 2 เดือนเศษ ปรากฏว่ามีจดหมายจากจังหวัดต่าง ๆ ในภาคเหนือเข้ามายังสถานีฯ ค่อนข้างมาก นับได้ว่าได้รับการต้อนรับจากผู้ฟังเป็นอย่างดีจากนั้น ร.ศ.พร สุวรรณวาจกกสิกิจ อดีตผู้อำนวยการสำนักส่งเสริมและฝึกอบรม ผู้ก่อตั้งสถานีวิทยุ

มหาวิทยาลัยเกษตรศาสตร์ ได้กำหนดเอาวันที่ 22 มกราคม พ.ศ.2508 เป็นวันเปิดสถานีอย่างเป็นทางการนับตั้งแต่นั้นเป็นต้นมา

ปัจจุบันสถานีวิทยุมหาวิทยาลัยเกษตรศาสตร์ เชียงใหม่ ทำการส่งกระจายเสียงในย่านความถี่ 612 กิโลเฮิร์ตซ์ในระบบ เอ.เอ็ม.สเตอริโอ เป็นสถานีภูมิภาคโดยมีสถานีวิทยุมหาวิทยาลัยเกษตรศาสตร์บางเขนเป็นแม่ข่ายถ่ายทอดสัญญาณผ่านดาวเทียมพร้อมกับรายการที่ผลิตขึ้นในท้องถิ่น ซึ่งออกอากาศเป็นประจำทุกวันตั้งแต่เวลา 04.00 น. จนถึงเวลา 23.00 น.รวมเวลา 19 ชั่วโมงต่อวัน ครอบคลุมพื้นที่ 8 จังหวัดภาคเหนือตอนบน ประกอบด้วย จังหวัดเชียงใหม่ จังหวัดลำพูน จังหวัดลำปาง จังหวัดแม่ฮ่องสอน จังหวัดเชียงราย จังหวัดแพร่ จังหวัดน่านและจังหวัดพะเยา โดยดำเนินงานตามวัตถุประสงค์ ดังนี้

1. เพื่อเผยแพร่ความรู้และผลการค้นคว้าทดลองทางด้านเกษตรและอื่น ๆ อันจะก่อให้เกิดประโยชน์ในการประกอบอาชีพและการดำเนินชีวิตประจำวัน
2. เพื่อร่วมมือและประสานงานกับกรมประชาสัมพันธ์และหน่วยงานอื่นที่เกี่ยวข้องในการเผยแพร่ข่าวสารความรู้อันเป็นประโยชน์แก่ส่วนราชการและประชาชนทั่วไป
3. เพื่อประชาสัมพันธ์กิจกรรมของมหาวิทยาลัยเกษตรศาสตร์
4. เพื่อฝึกนิสิตในการจัดรายการวิทยุกระจายเสียง
5. เพื่อให้ความบันเทิงแก่ประชาชนด้านการส่งเสริมศิลปวัฒนธรรมอันดีงามของชาติ
6. เพื่อเป็นสื่อสัมพันธ์ระหว่างมหาวิทยาลัยเกษตรศาสตร์กับนิสิตเก่า

4. สถานีวิทยุกรมการพลังงานทหาร

บริษัท ปารีส โรม นิวยอร์ก เพอร์ฟิวเมอรี จำกัด ได้ขออนุญาตทำสัญญาจัดตั้งสถานีวิทยุกระจายเสียง “ บ่อน้ำมันฝาง ” กับกรมการพลังงานทหาร เมื่อวันที่ 19 พฤษภาคม พ.ศ. 2509 ขนาดเครื่องส่ง 1 กิโลวัตต์ โดยขอใช้สถานที่สังสรรค์ของข้าราชการ กองสำรวจจะเป็นที่ดำเนินการชั่วคราว ต่อมาทางราชการได้สั่งห้ามโฆษณาทางวิทยุ ตั้งแต่วันที่ 1 ตุลาคม พ.ศ. 2509 ถึงวันที่ 25 สิงหาคม พ.ศ. 2511 สถานีวิทยุกระจายเสียง “ บ่อน้ำมันฝาง ” จึงได้ยื่นขออนุมัติต่อคณะกรรมการบริหารวิทยุกระจายเสียงแห่งชาติและได้รับอนุมัติทั้งสถานีวิทยุ วพท.กรุงเทพฯและสถานีวิทยุ วพท. “ บ่อน้ำมันฝาง ” จึงได้จัดตั้งและกระจายเสียงได้ตั้งแต่วันที่ 4 มีนาคม พ.ศ.2513 ต่อมากรมพลังงานทหารได้รับอนุญาตจากกรมการบินพาณิชย์ให้ก่อสร้างเสาอากาศของสถานีวิทยุ “ บ่อน้ำมันฝาง ” ขึ้นที่ตำบลดอนแก้ว อำเภอแมริม จังหวัดเชียงใหม่ เมื่อวันที่ 19 กุมภาพันธ์ พ.ศ. 2514 ได้เริ่มลงมือก่อสร้างอาคารสถานี อาคารเครื่องส่ง เสาอากาศ ติดตั้งเครื่องส่งขนาด 20 กิโลวัตต์ จนแล้วเสร็จออกอากาศเป็นทางการตั้งแต่วันที่ 1 กุมภาพันธ์ พ.ศ. 2515และทำพิธีเปิดสถานีวิทยุกระจายเสียง “ บ่อน้ำมันฝาง ” เป็นทางการตั้งแต่วันที่ 9 เมษายน เป็นต้นมา

ทางสถานีส่งกระจายเสียงระบบเอ.เอ็ม. 710 กิโลเฮิร์ตซ์ กำลังส่ง 20 กิโลวัตต์ มีระยะเวลาออกอากาศประมาณวันละ 20 ชั่วโมง ตั้งแต่เวลา 04.00 น. ถึง 24.00 น. ทุกวัน โดยมีรายการปกติและรายการภาคบังคับ ทางบริษัท ปารีส โรม นิวยอร์ก เปอร์ฟุ่มเมอริ จำกัดได้โอนกิจการให้ทางบริษัท สิ้นพิชชัย จำกัดรับมอบหมายให้ดำเนินการแทนโดยทำสัญญากับกรมพลังงานทหารเมื่อวันที่ 6 กุมภาพันธ์ พ.ศ. 2527 มีกำหนด 10 ปี โดยทางสถานีมีวัตถุประสงค์เพื่อ

1. เพื่อเผยแพร่ข่าวสารของทางราชการกรมการพลังงานทหารในการสำรวจ ขุดเจาะและกลั่นน้ำมันที่อำเภอฝาง จังหวัดเชียงใหม่ ข่าวสารเรื่องน้ำมันและก๊าซทั่ว ๆ ไปของโลก
2. เพื่อเผยแพร่ข่าวสารของหน่วยราชการอื่นๆ ที่ติดต่อขอใช้บริการ เช่น ข่าวพยากรณ์อากาศของกรมอุตุนิยม ประกาศและข่าวของอำเภอและจังหวัด ข่าวบริการประชาชน เป็นต้น
3. เพื่อถ่ายทอดเสียงรายการข่าว สารคดี บทความของกรมประชาสัมพันธ์ สำนักนายกรัฐมนตรี
4. เพื่อให้ความบันเทิงกับประชาชนในรายการเพลง ละครและอื่น ๆ
5. เพื่อหารายได้เพื่อเป็นสวัสดิการของกรมการพลังงานทหาร

5. สถานีวิทยุกระจายเสียงแห่งประเทศไทย

สถานีวิทยุกระจายเสียงของกรมประชาสัมพันธ์ได้ก่อตั้งขึ้นในพื้นที่ภาคเหนือ เมื่อปี พ.ศ. 2510 เพื่อเป็นสื่อกลางในด้านการประชาสัมพันธ์เผยแพร่ข่าวสาร ความรู้ ความบันเทิงให้กับประชาชนในภาคเหนือ โดยรัฐบาลสหรัฐอเมริกาได้ให้ความช่วยเหลือแบบให้เปล่าแก่รัฐบาลไทยมอบเครื่องส่งวิทยุกระจายเสียงระบบเอ.เอ็ม. กำลังสูงถึง 100 กิโลวัตต์พร้อมอุปกรณ์ส่วนควบที่สมบูรณ์มูลค่าประมาณ 10 ล้านบาท ส่วนรัฐบาลไทยได้มอบให้กรมประชาสัมพันธ์เป็นหน่วยงานรับผิดชอบ จัดตั้งงบประมาณก่อสร้างอาคารเครื่องส่งที่จังหวัดลำพูน อาคารสำนักงานและห้องส่งกระจายเสียงที่จังหวัดเชียงใหม่ โดยการก่อสร้างเสร็จสมบูรณ์และสามารถทดลองออกอากาศได้เมื่อ ปี พ.ศ. 2511

6. สถานีวิทยุเสียงสื่อสารมวลชน

เมื่อวันที่ 5 ธันวาคม พ.ศ. 2510 สถานีเสียงสื่อสารมวลชนได้ก่อตั้งขึ้น เนื่องจากมหาวิทยาลัยเชียงใหม่ได้เปิดสอนวิชาการสื่อสารมวลชนเป็นวิชาเอกในคณะมนุษยศาสตร์ จำเป็นต้องใช้เครื่องส่งวิทยุกระจายเสียง เพื่อให้นักศึกษาได้ใช้ทดลองทางวิชาการและการฝึกหัดวิชาการสื่อสารมวลชนให้มีความชำนาญในส่วนที่มีความเกี่ยวข้องกับการส่งและเครื่องส่งตามวัตถุประสงค์เพื่อให้ภาควิชาการสื่อสารมวลชนได้ใช้ในการฝึกปฏิบัติงานวิทยุกระจายเสียงอย่าง

เป็นงานวิชาชีพตามหลักสูตรการศึกษา การทดลองวิจัยทางวิชาการและเป็นสื่อกลางเผยแพร่งานบริการทางวิชาการแก่ชุมชน งานทำนุบำรุงศิลปวัฒนธรรมของมหาวิทยาลัยเชียงใหม่

7. สถานีวิทยุพิทักษ์สันติราษฎร์

ต่อมาเมื่อวันที่ 1 สิงหาคม พ.ศ. 2513 กรมตำรวจได้จัดตั้งสถานีวิทยุพิทักษ์สันติราษฎร์ (สวพ. เชียงใหม่) ขึ้นเพื่อเผยแพร่ข่าวสารของข้าราชการกรมตำรวจและหน่วยงานของรัฐและเอกชนโดยทั่วไป

8. สถานีวิทยุกรมการรักษาดินแดน

สถานีวิทยุกรมการรักษาดินแดนซึ่งตั้งอยู่บนถนนโชตนา ตำบลช้างเผือก อำเภอเมือง จังหวัดเชียงใหม่ ซึ่งเป็นพื้นที่ของ มทบ.33 โดยมีพื้นที่ประมาณ 12 ไร่เศษ เริ่มทดลองกระจายเสียงเมื่อวันที่ 12 สิงหาคม พ.ศ. 2521 โดยพล.ท.เอื้อม จิรพงศ์ เจ้ากรมการรักษาดินแดนมีนโยบายให้ขยายกิจการสถานีวิทยุกรมการรักษาดินแดนออกสู่ภูมิภาคเพื่อเผยแพร่กิจกรรมของนักศึกษาวิชาทหารและกองทัพบกสู่ประชาชนและทำการส่งกระจายเสียงอย่างเป็นทางการเมื่อวันที่ 25 พฤศจิกายน พ.ศ. 2521 ในระบบเอ.เอ็ม. ความถี่ 1152 กิโลเฮิร์ตซ์ กำลังส่ง 20 กิโลวัตต์ โดยดำเนินการตามวัตถุประสงค์ดังนี้

1. เพื่อประชาสัมพันธ์เกี่ยวกับกิจกรรมของทหาร
2. เพื่อเผยแพร่ความรู้และส่งเสริมกิจการเกี่ยวกับนักศึกษาวิชาทหารและกำลังพลสำรอง
3. เพื่อการบันเทิงตลอดจนความเข้าใจอันดีเกี่ยวกับศีลธรรม วัฒนธรรมและประเพณีที่ถูกต้อง
4. เพื่อดำเนินการทางจิตวิทยาเกี่ยวกับการปกครองระบอบประชาธิปไตย โดยเทิดทูนชาติ ศาสนา พระมหากษัตริย์ ตลอดจนส่งเสริมความมีระเบียบวินัยของประชาชนและความมั่นคงของชาติ

9. สถานีวิทยุกองทัพอากาศที่ 3 ส่วนหน้า

สถานีวิทยุกรมการรักษาดินแดนที่ 3 ส่วนหน้า (ทภ.3 สน.) ระบบเอฟ.เอ็ม. เชียงใหม่ ความถี่ 101.5 เมกะเฮิร์ตซ์ ก่อตั้งขึ้นเมื่อ 16 กันยายน พ.ศ. 2526 โดยมีวัตถุประสงค์เพื่อเป็นเครื่องมือประชาสัมพันธ์ผลงานของกองทัพและรัฐบาลสู่ประชาชนและเสนอนโยบายในการต่อสู้เพื่อเอาชนะคอมมิวนิสต์

10. สถานีวิทยองค์การสื่อสารมวลชนแห่งประเทศไทย

ต่อมาสถานีวิทยองค์การสื่อสารมวลชนแห่งประเทศไทย (อ.ส.ม.ท.) ได้ก่อตั้งขึ้นในปีเดียวกับสถานีวิทยกระจายเสียงกองทัพภาคที่ 3 ส่วนหน้า (ทภ.3 สน.) โดยมีวัตถุประสงค์เพื่อเป็นสื่อกลางในการติดต่อสื่อสารระหว่างรัฐบาลกับประชาชน และเผยแพร่ความรู้ให้กับประชาชน

11. สถานีวิทยเสียงสามยอด

เมื่อปี พ.ศ. 2528 กองปราบปรามได้รับอนุมัติจากคณะกรรมการบริหารสถานีวิทยกระจายเสียงและวิทยุโทรทัศน์ (กบว.) ตามมติที่ประชุม ครั้งที่ 3/2528 วันที่ 10 กรกฎาคม พ.ศ. 2528 ให้ตำรวจโดยกองปราบปราม จัดตั้งสถานีวิทยกระจายเสียงระบบเอฟ.เอ็ม. จำนวน 3 สถานีจากการได้รับการอนุมัติดังกล่าว สถานีวิทย "เสียงสามยอด" จังหวัดเชียงใหม่ จึงได้เริ่มขึ้น

สถานีวิทย "เสียงสามยอด" จังหวัดเชียงใหม่ ได้เริ่มส่งกระจายเสียงตั้งแต่วันที่ 1 กันยายน พ.ศ. 2528 แต่เนื่องจากทางสถานี ฯ ยังไม่พร้อมในเรื่องสถานที่ทำการ จึงได้เช่าอาคารตึกแถวบริเวณสี่แยกทางไปอำเภอดอยสะเก็ด ทำเป็นอาคารชั่วคราวในการออกอากาศและเมื่อสถานที่ทำการถาวรก่อสร้างเสร็จเรียบร้อย ทางสถานี ฯ ได้ย้ายจากอาคารชั่วคราวมาอยู่ที่ทำการปัจจุบัน ซึ่งตั้งอยู่ ณ เลขที่ 302 ถนนแม่ใจสายใหม่ ตำบลหนองจ่อม อำเภอสันทราย จังหวัดเชียงใหม่และได้ทำการส่งกระจายเสียงอีกครั้งในวันที่ 15 มกราคม 2529 เป็นต้นมาจนถึงปัจจุบัน

ส่วนทุนในการจัดตั้งสถานีวิทย "เสียงสามยอด" จังหวัดเชียงใหม่ ได้รับการสนับสนุนจากห้างหุ้นส่วนจำกัดวรรณะประทีป เสนอมอบที่ดินเนื้อที่ 2 ไร่ 1 ตารางวา พร้อมอาคารชั้นเดียวและจัดซื้อเครื่องส่งกระจายเสียง อุปกรณ์เกี่ยวกับการส่งกระจายเสียง มอบให้กับสถานีวิทยกระจายเสียง "เสียงสามยอด" และให้กองปราบปรามใช้ดำเนินการโดยไม่คิดมูลค่า แต่ขอดำเนินการเช่าชื่อเวลาทั้งหมดและจ่ายค่าบำรุงให้สถานีวิทย โดยทำสัญญาปีต่อปีวัตถุประสงค์ในการดำเนินงานของสถานี ฯ มีดังนี้

1. เพื่อเป็นสื่อกลางเชื่อมความสัมพันธ์อันดีระหว่างตำรวจกับประชาชน
2. เพื่อเป็นสื่อในการเผยแพร่ข่าวสารของกรมตำรวจและหน่วยงานราชการต่าง ๆ ให้ประชาชนได้รับทราบพร้อมทั้งให้ความรู้ในด้านข่าวสารและบันเทิง
3. เพื่อนำรายได้จากการขายเวลานำไปบำรุงเป็นสวัสดิการของข้าราชการตำรวจกองปราบ
4. เพื่อนำรายได้ไปบำรุงอาคารสถานที่และจัดซื้อวัสดุเครื่องใช้ของกองปราบปรามที่ไม่อาจขอเบิกจากกรมตำรวจได้

12. สถานีวิทยุกองทัพเรือ

สถานีวิทยุกองทัพเรือเชียงใหม่เป็น 1 ใน 15 สถานีของสถานีวิทยุกองทัพเรือทั่วประเทศ ในสมัยที่จอมพลสฤษดิ์ ธนะรัชต์เป็นนายกรัฐมนตรีมีนโยบายให้กองทัพเรือทำกิจการวิทยุกระจายเสียงโดยจะเริ่มก่อตั้งสถานีวิทยุกระจายเสียงในพื้นที่แถบชายฝั่งทะเลในขั้นต้น ต่อมาได้มีวัตถุประสงค์ที่จะให้มีสถานีวิทยุของกองทัพเรือครอบคลุมพื้นที่ทั่วประเทศ จึงได้ตั้งสถานีวิทยุกองทัพเรือเชียงใหม่ขึ้นเมื่อ 1 สิงหาคม พ.ศ. 2531 โดยมีวัตถุประสงค์ ดังนี้

1. เพื่อเป็นสื่อเข้าถึงประชาชนในการสัมพันธ์ด้านความมั่นคงทางทะเล
2. เพื่อกระจายข่าวสารของกองทัพเรือและหน่วยราชการให้แก่กำลังพลของกองทัพเรือและครอบครัว
3. เพื่อเป็นสถานีวิทยุนำทางแก่อากาศยานของกองทัพเรือโดยเฉพาะในกรณีฉุกเฉิน
4. เพื่อประชาสัมพันธ์กิจการและงานของกองทัพเรือ
5. เพื่อเผยแพร่ความรู้ ความเข้าใจอันดีระหว่างรัฐบาลและเจ้าหน้าที่ของรัฐ รวมทั้งกองทัพเรือต่อประชาชนให้กว้างขวาง
6. เพื่อแจ้งและเตือนภัยเกี่ยวกับสภาพอากาศ อุทกภัย ภัยพิบัติทางทะเล แผ่นดินไหว
7. เพื่อเป็นสื่อในการช่วยเหลือผู้ประสบภัยทางทะเลในพื้นที่ที่กองทัพเรือรับผิดชอบ
8. เพื่อเป็นสื่อในการปฏิบัติการจิตวิทยาต่อกลุ่มพลังมวลชนต่าง ๆ เพื่อความมั่นคงของชาติโดยเฉพาะที่กองทัพเรือรับผิดชอบ
9. เพื่อให้ความรู้ ความบันเทิงให้กับหน่วยทหารและประชาชนในท้องถิ่นและพื้นที่ใกล้เคียง
10. เพื่อประชาสัมพันธ์เผยแพร่ความรู้เกี่ยวกับการอนุรักษ์สภาพสิ่งแวดล้อมทางทะเลและชายฝั่ง
11. เพื่อถ่ายทอดกระจายเสียงพิธีสำคัญ ๆ ทางน้ำ รวมทั้งพิธีราชการสำคัญ ๆ จากสถานีวิทยุกระจายเสียงของรัฐ
12. เพื่อส่งเสริมการประชาสัมพันธ์ตามนโยบายของรัฐบาลให้เกิดประโยชน์โดยส่วนรวมของประเทศชาติ
13. เพื่อใช้เป็นแหล่งพัฒนากำลังพลของกองทัพเรือให้มีความรู้ ประสบการณ์ ในสาขาวิชาการด้านการกระจายเสียงให้เหมาะสมกับความก้าวหน้าทางเทคโนโลยี
14. เพื่อต่อต้านการโฆษณาชวนเชื่อของฝ่ายตรงข้าม

โดยสรุป ในปัจจุบันจังหวัดเชียงใหม่ มีสถานีวิจัยที่ออกอากาศทั้งหมด 12 สถานี จำนวน 14 คลื่นความถี่ ได้แก่

สถานีวิจัยกระจายเสียงแห่งประเทศไทย ซึ่งถือครองคลื่นวิทยุระบบเอ.เอ็ม. ความถี่ 639 และ 1476 กิโลเฮิร์ตซ์ โดยจัดออกอากาศเองทั้งหมดไม่ได้จัดสัมปทานให้บริษัทเอกชนดำเนินการ

สถานีวิจัยทหารอากาศ (ทอ.) ซึ่งถือครองคลื่นวิทยุระบบเอ.เอ็ม. ความถี่ 1323 กิโลเฮิร์ตซ์ และระบบเอฟ.เอ็ม. ความถี่ 102.5 เมกะเฮิร์ตซ์ โดยมีบริษัท ศิลา จำกัดเป็นผู้ได้รับสัมปทาน

สถานีวิจัยประจำถิ่น 2 (วปถ.2) ซึ่งถือครองคลื่นวิทยุระบบเอ.เอ็ม. ความถี่ 738 กิโลเฮิร์ตซ์ โดยมีบริษัท ศิริชัยโฆษณา จำกัดเป็นผู้ได้รับสัมปทาน

สถานีวิจัยพิทักษ์สันติราษฎร์ (สวพ.) ซึ่งถือครองคลื่นวิทยุระบบเอ.เอ็ม. ความถี่ 918 กิโลเฮิร์ตซ์ โดยมีบริษัท วิไล เซ็นเตอร์ แอนด์ ซัน จำกัดเป็นผู้ได้รับสัมปทาน

สถานีวิจัยกรมการรักษาดินแดน (รด.) ซึ่งถือครองคลื่นวิทยุระบบเอ.เอ็ม. ความถี่ 1152 กิโลเฮิร์ตซ์ โดยมีบริษัท เคซีเอส แอดเวอร์ไทซิ่ง จำกัดเป็นผู้ได้รับสัมปทาน

สถานีวิจัยกรมการพลังงานทหาร (วพท.) ซึ่งถือครองคลื่นวิทยุระบบเอ.เอ็ม. ความถี่ 711 กิโลเฮิร์ตซ์ โดยมีบริษัท สันทวีชัย จำกัดเป็นผู้ได้รับสัมปทาน

สถานีวิจัยมหาวิทยาลัยเกษตรศาสตร์ (มก.) ซึ่งถือครองคลื่นวิทยุระบบเอ.เอ็ม. ความถี่ 675 กิโลเฮิร์ตซ์ โดยมีบริษัท ไอ เอ็น เอ็น จำกัดเป็นผู้ได้รับสัมปทาน

สถานีวิจัยกองทัพภาคที่ 3 ส่วนหน้า (ทภ.3 สน.) ซึ่งถือครองคลื่นวิทยุระบบเอฟ.เอ็ม. ความถี่ 101.5 เมกะเฮิร์ตซ์ โดยมี หจก. นัมเบอร์วันมีเดีย เป็นผู้ได้รับสัมปทาน

สถานีวิจัยองค์การสื่อสารมวลชนแห่งประเทศไทย (อสมท.) ซึ่งถือครองคลื่นวิทยุระบบเอฟ.เอ็ม. ความถี่ 100.75 เมกะเฮิร์ตซ์ โดยมีบริษัท เอ็มทีเอ็ม มัลติมีเดีย จำกัดเป็นผู้ได้รับสัมปทาน

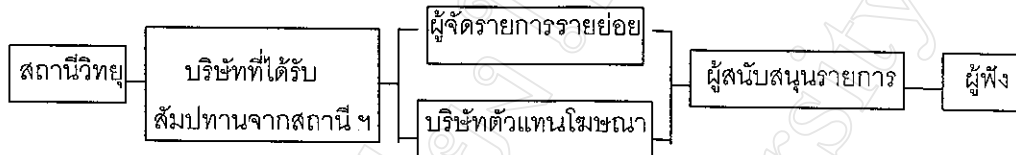
สถานีวิจัยเสียงสามยอด (สสส.) เชียงใหม่ ซึ่งถือครองคลื่นวิทยุระบบเอฟ.เอ็ม. ความถี่ 105.75 เมกะเฮิร์ตซ์ โดยมี หจก. วรธนาระประทีป เป็นผู้ได้รับสัมปทาน

สถานีวิจัยเสียงสื่อสารมวลชน (สสมข.) ซึ่งถือครองคลื่นวิทยุระบบเอฟ.เอ็ม. ความถี่ 100 เมกะเฮิร์ตซ์ โดยมี ประจักษ์การแว่น เป็นผู้ได้รับสัมปทาน

สถานีวิจัยกองทัพเรือ (สทร.11) ซึ่งถือครองคลื่นวิทยุระบบเอฟ.เอ็ม. ความถี่ 88 เมกะเฮิร์ตซ์ โดยมีบริษัท ซีเอ แอดเวอร์ไทซิ่ง จำกัด เป็นผู้ได้รับสัมปทาน

3.3 ลักษณะการดำเนินงานของธุรกิจสื่อโฆษณาทางวิทยุในจังหวัดเชียงใหม่

ธุรกิจสื่อโฆษณาทางวิทยุในจังหวัดเชียงใหม่ประกอบไปด้วยองค์การต่าง ๆ ดังแสดงได้เป็นแผนภูมิแสดงความสัมพันธ์ขององค์การต่าง ๆ ดังนี้



รูปที่ 3.1 องค์การและกลุ่มคนที่เกี่ยวข้องในธุรกิจสื่อโฆษณาทางวิทยุ

สถานีวิทยุ

สถานีวิทยุในจังหวัดเชียงใหม่ก่อตั้งขึ้นตามวัตถุประสงค์หลักเพื่อการเผยแพร่ข่าวสารของหน่วยราชการสู่ผู้ฟังซึ่งได้แก่ประชาชนทั่วไป แต่เดิมนั้นหน่วยราชการต้นสังกัดจะมีข้าราชการของหน่วยงานนั้น ๆ ดำเนินงานในด้านการส่งกระจายเสียงเพื่อประโยชน์สาธารณะแต่เพียงอย่างเดียว ต่อมาทางหน่วยราชการได้มีนโยบายให้บริษัทเอกชนได้มีโอกาสเข้ามาดำเนินงานในสถานีวิทยุโดยการเปิดประมูลให้สัมปทาน หน่วยราชการต่าง ๆ ต่างมีเกณฑ์ในการคัดเลือกผู้ที่จะเข้ามารับสัมปทานจากสถานีโดยใช้หลักเกณฑ์จากผลตอบแทนสูงสุดแก่หน่วยราชการนั้น ๆ รวมทั้งจะต้องให้ผลประโยชน์สูงสุดแก่ประชาชนทั่วไปเป็นหลัก ซึ่งจะมีรายละเอียดปลีกย่อยในการคัดเลือกแตกต่างกันไปในแต่ละสถานี

สถานีวิทยุจะให้สัมปทานเวลากับบริษัทเอกชนใน 3 ลักษณะ ดังนี้

1. ขายเวลาทั้งหมดให้กับบริษัทที่ได้รับสัมปทาน
2. ใช้เวลาบางส่วนที่เผยแพร่ข่าวสารของหน่วยราชการนั้น ๆ และขายเวลาส่วนที่เหลือให้สัมปทานแก่บริษัทเอกชน
3. ขายเวลาเฉพาะช่วงต้นชั่วโมงเป็นเวลา 10 นาทีของแต่ละชั่วโมงที่จะให้สัมปทานแก่บริษัทเอกชน

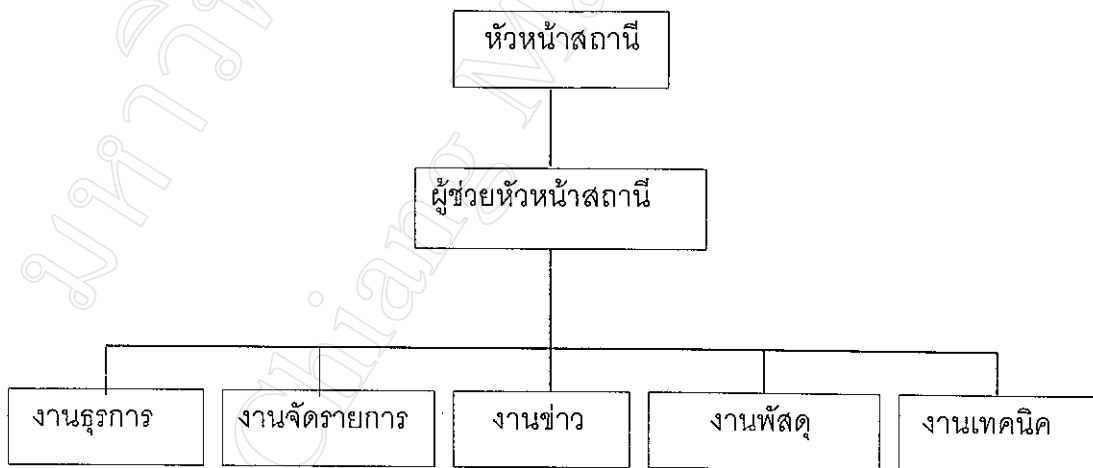
สถานีวิทยุ	รูปแบบของการให้สัมปทาน
สถานีวิทยุกระจายเสียงแห่งประเทศไทย	ไม่ให้สัมปทาน
สถานีวิทยุทหารอากาศ	ให้สัมปทานบางส่วน
สถานีวิทยุประจำถิ่น 2	ให้สัมปทานบางส่วน
สถานีวิทยุพิทักษ์สันติราษฎร์	ให้สัมปทานทั้งหมด

สถานีวิจัยกรมการรักษาดินแดน	ให้สัมปทานบางส่วน
สถานีวิจัยกรมการพลังงานทหาร	ให้สัมปทานทั้งหมด
สถานีวิจัยมหาวิทยาลัยเกษตรศาสตร์	ให้สัมปทานบางส่วน
สถานีวิจัยกองทัพภาคที่ 3 ส่วนหน้า	ให้สัมปทานบางส่วน
สถานีวิจัยองค์การสื่อสารมวลชนแห่งประเทศไทย	ให้สัมปทานทั้งหมด
สถานีวิจัยเสียงสามยอด	ให้สัมปทานทั้งหมด
สถานีวิจัยเสียงสื่อสารมวลชน	ให้สัมปทานเฉพาะข่าวต้นชั่วโมงเป็นเวลา 10 นาทีของแต่ละชั่วโมง
สถานีวิจัยกองทัพเรือ	ให้สัมปทานทั้งหมด

สถานีวิจัยจะแบ่งการดำเนินงานเป็นด้านต่าง ๆ ดังนี้

- ด้านการจัดการ

ลักษณะการจัดองค์การของสถานีวิจัยทั้งหมด มีลักษณะดังนี้



รูปที่ 3.2 โครงสร้างองค์การของสถานีวิจัย

หัวหน้าสถานีวิจัย ทำหน้าที่เป็นผู้ควบคุมดูแลบริษัทที่ได้รับสัมปทาน

ผู้ช่วยหัวหน้าสถานีวิจัย ทำหน้าที่เป็นผู้ช่วยหัวหน้าสถานีในการควบคุมดูแลบริษัทที่ได้รับสัมปทาน

งานธุรการ ทำหน้าที่ดูแลงานด้านเอกสาร ประสานงานระหว่างฝ่ายต่าง ๆ ในสถานี

งานจัดรายการ มีผู้จัดรายการ ทำหน้าที่รับผิดชอบด้านการจัดรายการต่าง ๆ

งานข่าว ทำหน้าที่ควบคุมดูแลข่าวที่มาจากส่วนกลาง และผลิตข่าวท้องถิ่น ให้ฝ่ายจัดรายการ ออกอากาศให้ตรงตามเวลาที่ทางสถานีกำหนดไว้

งานพัสดุ ทำหน้าที่จัดซื้อวัสดุอุปกรณ์ต่าง ๆ ที่ใช้ในสถานี

งานเทคนิค ทำหน้าที่ดูแลควบคุมฝ่ายเทคนิคของบริษัทที่ได้รับสัมปทานจากสถานีวิทยุ

- ด้านบุคลากร

นโยบายในการสรรหาและว่าจ้างบุคลากรในสถานีวิทยุ นั้นแตกต่างกันไปในแต่ละหน่วยราชการว่าจะเป็นการจ้างราชการ ลูกจ้างประจำหรือลูกจ้างชั่วคราว

- ด้านการเงิน

สถานีวิทยุมีรายได้จากค่าเช่าสถานีที่บริษัทที่ได้รับสัมปทานต้องชำระในแต่ละเดือน ซึ่งจะต้องส่งรายได้นี้ไปให้กับหน่วยราชการต้นสังกัด รายได้บางส่วนจะนำไปเป็นสวัสดิการของข้าราชการของหน่วยราชการนั้น ๆ

ในส่วนของค่าใช้จ่ายที่เกิดขึ้นในสถานีวิทยุ นั้นส่วนมากจะเป็นค่าใช้จ่ายทางด้านบุคลากร

- ด้านการตลาด

เนื่องจากสถานีวิทยุเป็นหน่วยงานของทางราชการจึงไม่มีการโฆษณาใด ๆ นอกจากการประชาสัมพันธ์ข่าวสารต่าง ๆ ของหน่วยงานต้นสังกัดเพื่อเผยแพร่ให้ประชาชนทั่วไปได้ทราบ รวมทั้งการสร้างภาพพจน์ที่ดีให้กับสถานีวิทยุ พัฒนาการนำเสนอข่าวสารในรูปแบบที่ทันสมัยและเป็นประโยชน์ต่อประชาชนในท้องถิ่นและเพิ่มบทบาทในการเป็นคลื่นวิทยุเพื่อชุมชน

บริษัทที่ได้รับสัมปทานจากสถานีวิทยุ

บริษัทที่ได้รับสัมปทานจากสถานีวิทยุจะเป็นบริษัทเอกชนขนาดใหญ่ที่ได้รับสัมปทานจากสถานีวิทยุในเครือข่ายทั้งหมดของหน่วยราชการใดหน่วยราชการหนึ่งนั้น จะมีสำนักงานใหญ่อยู่ที่กรุงเทพฯ และมีฝ่ายรายการดำเนินงานอยู่ในจังหวัดเชียงใหม่ บริษัทที่ได้รับสัมปทานจากสถานีวิทยุจะขายเวลาให้กับผู้จัดรายการรายย่อยและบริษัทตัวแทนโฆษณาที่สนใจจะซื้อเวลา

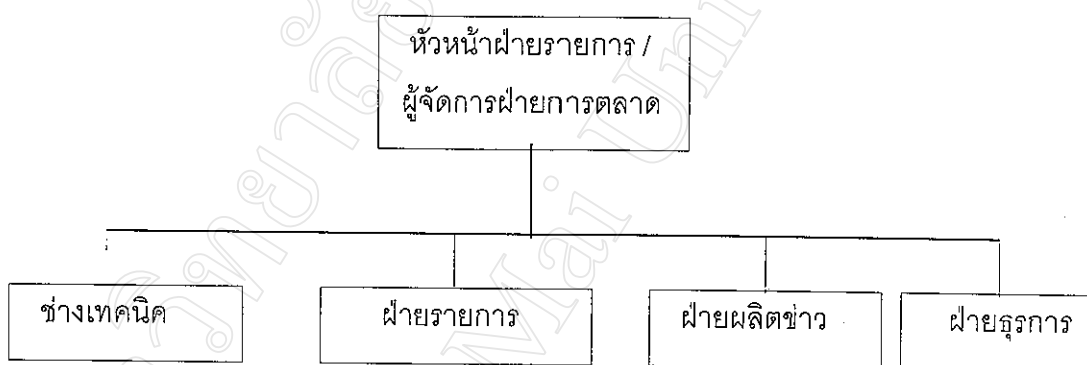
บริษัทที่ได้รับสัมปทานจากสถานีวิทยุจะได้สิทธิในการขายเวลาของสถานีวิทยุที่ได้รับสัมปทานมาแต่เพียงผู้เดียว การดำเนินงานในฝ่ายรายการส่วนของจังหวัดเชียงใหม่จะมีหัวหน้าฝ่ายรายการหรือผู้จัดการฝ่ายการตลาดเป็นผู้ดูแลและมีหัวหน้าสถานีวิทยุเป็นผู้ควบคุมบริษัทดังกล่าวให้ดำเนินงานเป็นไปตามข้อกำหนดในสัญญาสัมปทานและกฎเกณฑ์ข้อบังคับที่ผู้ได้รับสัมปทานจะต้องปฏิบัติตามพระราชบัญญัติวิทยุกระจายเสียงและวิทยุโทรทัศน์ พ.ศ.2498 ซึ่งแก้ไข

เพิ่มเติมโดยพระราชบัญญัติวิทยุกระจายเสียงและวิทยุโทรทัศน์ (ฉบับที่ 4) พ.ศ. 2530¹⁹ เช่น เรื่องการใช้ภาษา รายการที่จะกำหนดไว้ในผังรายการหลักและผู้จัดรายการนั้นจะต้องได้รับประกาศนียบัตรในด้านการจัดรายการจากกรมประชาสัมพันธ์ เป็นต้น

บริษัทที่ได้รับสัมปทานจากสถานีวิทยุในจังหวัดเชียงใหม่จะแบ่งการดำเนินงานเป็นด้านต่าง ๆ ดังนี้

- ด้านการจัดการ

ลักษณะการจัดองค์การของบริษัทที่ได้รับสัมปทานจากสถานีวิทยุทั้งหมดมีลักษณะดังนี้



รูปที่ 3.3 โครงสร้างองค์การของบริษัทที่ได้รับสัมปทานจากสถานีวิทยุ

ผู้จัดการฝ่ายการตลาด ทำหน้าที่เป็นผู้ควบคุมดูแลการทำงานของทุกฝ่าย

ช่างเทคนิค ทำหน้าที่ดูแลควบคุมอุปกรณ์ในการจัดรายการและการส่งกระจายเสียง

ฝ่ายรายการ ประกอบไปด้วย การตลาดและผู้ประกาศ

- การตลาด ทำหน้าที่หาลูกค้าที่เจ้าของสินค้าผู้สนับสนุนรายการมาซื้อเวลา

- ผู้จัดการรายการ ทำหน้าที่รับผิดชอบด้านการจัดรายการต่าง ๆ ซึ่งจะต้องมีใบ

ประกาศนียบัตรจากกรมประชาสัมพันธ์รับรองให้เป็นผู้จัดรายการ

ฝ่ายผลิตข่าว ทำหน้าที่ผลิตข่าวท้องถิ่น ให้ฝ่ายจัดรายการออกอากาศให้ตรงตามเวลาที่ทางสถานีกำหนดไว้

งานธุรการ ทำหน้าที่ดูแลงานด้านเอกสาร ประสานงานระหว่างฝ่ายต่าง ๆ ในบริษัท ฯ

¹⁹ ดูในภาคผนวก ข

- ด้านบุคลากร

บุคลากรของบริษัทที่ได้รับสัมปทานจากสถานีวิจัย ส่วนมากจะอยู่ในสายอาชีพของการสื่อสารมวลชนและช่างเทคนิคทางด้านเครื่องมือสื่อสาร ในการคัดเลือกบุคลากรจึงจะต้องคัดเลือกทั้งในด้านความรู้ ประสบการณ์และคุณสมบัติที่มีลักษณะเฉพาะไม่ว่าจะเป็นในเรื่องการใช้ภาษาที่ถูกต้องหรือความคิดสร้างสรรค์ เช่น ในส่วนของผู้จัดการรายการนั้นจะต้องมีใบประกาศนียบัตรจากกรมประชาสัมพันธ์รับรองให้เป็นผู้จัดการรายการจึงจะสามารถทำงานในตำแหน่งนี้ได้ ยกเว้นในกรณีที่เป็นเรื่องเฉพาะด้าน เช่น การป้องกันยาเสพติด ซึ่งจำเป็นต้องให้นักปกครอง เจ้าหน้าที่ของรัฐ มาให้ความรู้และทำความเข้าใจกับผู้ฟัง เป็นต้น

ในปัจจุบันบริษัทที่ได้รับสัมปทานจากสถานีวิจัยไม่มีนโยบายในการพัฒนาบุคลากรมากเท่าที่ควร อีกทั้งลูกค้าส่วนมากเป็นลูกค้าในท้องถิ่นที่ไม่มีความต้องการเทคโนโลยีในการผลิตมาก และไม่มีความรู้ในเรื่องของการใช้สื่อโฆษณามากพอ ทำให้บุคลากรส่วนใหญ่ไม่ได้ใช้ความคิดสร้างสรรค์และพัฒนาทักษะในการทำงานและเพื่อเป็นการประหยัดค่าใช้จ่ายทางด้านบุคลากรจะเน้นให้ทุกคนสามารถทำหน้าที่แทนกันได้ เช่น ทุกคนจะต้องสามารถหาลูกค้าได้ไม่ว่าจะอยู่ฝ่ายธุรกิจ ฝ่ายรายการ ฝ่ายข่าวหรือแม้แต่ช่างเทคนิคก็ตาม เป็นต้น

- ด้านการเงิน

ในการเริ่มดำเนินงานขั้นแรกนั้น บริษัทเอกชนที่ได้รับสัมปทานจะต้องเป็นผู้ลงทุนตั้งแต่ซื้อที่ดิน ก่อสร้างอาคารที่ทำการของสถานีวิจัย ซื้อเครื่องส่งกระจายเสียงและอุปกรณ์ต่าง ๆ รวมทั้งจะต้องโอนสินทรัพย์ต่าง ๆ ทั้งหมดมาเป็นชื่อของสถานีวิจัยด้วยและต้องชำระค่าเช่าสถานีรายเดือนให้กับสถานีวิจัยเป็นประจำทุกเดือนตามที่ได้ตกลงกันไว้ในสัญญา

ต้นทุนหลักของบริษัทที่ได้รับสัมปทานจากสถานีวิจัยจะอยู่ที่ค่าเช่าสถานี ซึ่งการที่จะลดต้นทุนได้ต้องอยู่ภายใต้ดุลพินิจของหน่วยงานเจ้าของสังกัดซึ่งต่างจากรุรกิจผลิตสินค้าอื่น ๆ ที่สามารถลดต้นทุนได้ด้วยตัวเอง ดังนั้นผู้ประกอบการจึงต้องใช้วิธีลดค่าใช้จ่ายในการดำเนินงานลงไม่ว่าจะเป็นด้านบุคลากร ค่าสาธารณูปโภคต่าง ๆ และค่าใช้จ่ายที่ไม่จำเป็นด้านอื่น ๆ

- ด้านการตลาด

ลักษณะของรายการวิทยุในเชียงใหม่แต่ละคลื่นวิทยุจะมีผู้จัดการรายการรายย่อยซื้อช่วงเวลาจากบริษัทที่ได้รับสัมปทานเพื่อจัดการรายการเป็นรายชั่วโมง ทำให้ลักษณะของรายการวิทยุในเชียงใหม่จะแบ่งรูปแบบรายการไปต่าง ๆ กันตามแนวทางของผู้จัดการรายการแต่ละราย

ในการบริหารคลื่นวิทยุนั้นจะต้องมีกลุ่มเป้าหมายที่ชัดเจน กลุ่มผู้ฟังวิทยุในส่วนของภาค เอ.เอ็ม. นั้น มีกำลังซื้อน้อยและมีเครื่องรับวิทยุราคาถูกแบบวิทยุทรานซิสเตอร์ อาศัยอยู่ในชนบทที่

ห่างไกลจากตัวเมืองทำให้การรับคลื่นในระบบเอฟ.เอ็ม.มีปัญหาจึงนิยมฟังวิทยุในระบบเอ.เอ็ม. มากกว่าในระบบเอฟ.เอ็ม. ทั้งนี้ผู้สนับสนุนรายการส่วนใหญ่มีกลุ่มเป้าหมายที่ชัดเจน โดยส่วนใหญ่เป็นสินค้าการเกษตร อาทิ ทุเรียน ยางพาราแมลงและสินค้าอุปโภคบริโภคเกรดไม่สูง อาทิ ยาดอง เหล้า ยาลม ยาหอม ฯลฯ สำหรับสัดส่วนรายการวิทยุเอ.เอ็ม. ในเชียงใหม่จะเป็นเพลงลูกทุ่ง ร้อยละ 50 เพลงคำเมืองล้านนาร้อยละ 10 ข่าวชาวบ้านร้อยละ 30 และอื่น ๆ อีกร้อยละ 10

ในส่วนของภาคเอฟ.เอ็ม. ในจังหวัดเชียงใหม่ นั้น กลุ่มผู้ฟังจะอยู่ในกลุ่มของนักเรียน นักศึกษา คนทำงานและแม่บ้าน ซึ่งรูปแบบรายการจะเน้นให้เหมาะสมกับกลุ่มผู้ฟังในแต่ละกลุ่ม ในแต่ละช่วงเวลา เช่น ช่วงกลางวันจะเน้นรูปแบบรายการให้เหมาะกับกลุ่มแม่บ้านและคนทำงาน มีการเล่นเกมสัปดาห์ละครั้ง แต่ในช่วงกลางคืนจะเน้นจับกลุ่มผู้ฟังวัยรุ่น นักเรียน นักศึกษา เปิดเพลงร่วมสมัย เชิญนักร้องที่กำลังเป็นที่นิยมมาสัมภาษณ์สดในรายการ เป็นต้น ซึ่งรูปแบบรายการวิทยุ ในจังหวัดเชียงใหม่ นั้นจะหลากหลายเพราะผู้ที่ได้สัมปทานจากสถานีวิทยุจะขายเวลาให้กับ ผู้จัดรายการรายย่อยหลายราย ต่างจากคู่แข่งสำคัญที่มาจากส่วนกลางซึ่งบริษัทที่ได้รับสัมปทานจะซื้อเวลาและจัดรายการเองทั้งหมด อันได้แก่ รายการเรดิโอไหวต แซทเทิลไลท์ของบริษัท เอทีเอ็ม มีเดีย จำกัด ที่ใช้ดาวเทียมส่งสัญญาณจากส่วนกลางมานั้น รูปแบบรายการจะเป็นแบบเดียวกันทุกช่วงเวลา (Format Station) ซึ่งประสบความสำเร็จทั้งทางด้านความนิยมของผู้ฟังและการขายโฆษณาของคลื่นวิทยุเป็นผลมาจากพฤติกรรมของผู้ฟังที่จะเปิดฟังสถานีเดียวกันตลอดทั้งวันทำให้บริษัทตัวแทนโฆษณาและเจ้าของสินค้าสามารถวางแผนการใช้สื่อโฆษณาได้ง่ายเพราะมีกลุ่มเป้าหมายที่ชัดเจน ทั้งยังเป็นการลดต้นทุนในการผลิตรายการอีกด้วย

บริษัทที่ได้รับสัมปทานจะใช้กลยุทธ์การลดราคาเวลาและแถมเวลาให้แก่ลูกค้า ส่วนแผนงานโฆษณา ส่วนมากจะใช้สื่อวิทยุที่มีอยู่ให้เป็นประโยชน์ในการโฆษณาประชาสัมพันธ์ บริษัทและหาลูกค้า บางกรณีอาจลงโฆษณาในสื่อสิ่งพิมพ์ซึ่งจะใช้วิธีแลกเปลี่ยนการลงโฆษณากัน (Barter) กับเจ้าของสื่อสิ่งพิมพ์ โดยไม่ต้องชำระเป็นเงินสด

ในการหาลูกค้าและการผลิตข้อความโฆษณาทางวิทยุ (Loose Spot) จะมีข้อจำกัดอยู่ที่ข้อบังคับของสถานีวิทยุแต่ละสถานีซึ่งมักจะห้ามโฆษณาสินค้าบางประเภท เช่น ยารักษาโรค อาหารบางประเภท (บางสถานีอาจยอมให้โฆษณาได้แต่ต้องแนบใบรับรองจากองค์การอาหารและยามาร่วมกับข้อความโฆษณาด้วย) เครื่องมือแพทย์ สุรา บุหรี่ สิ่งเสพติดต่าง ๆ สถานเริงรมย์ เครื่องดื่มชูกำลัง เป็นต้น ซึ่งอาจทำให้ต้องเสียลูกค้าไปเพราะสถานีวิทยุมีข้อบังคับไม่ให้สินค้าประเภทดังกล่าวออกอากาศ

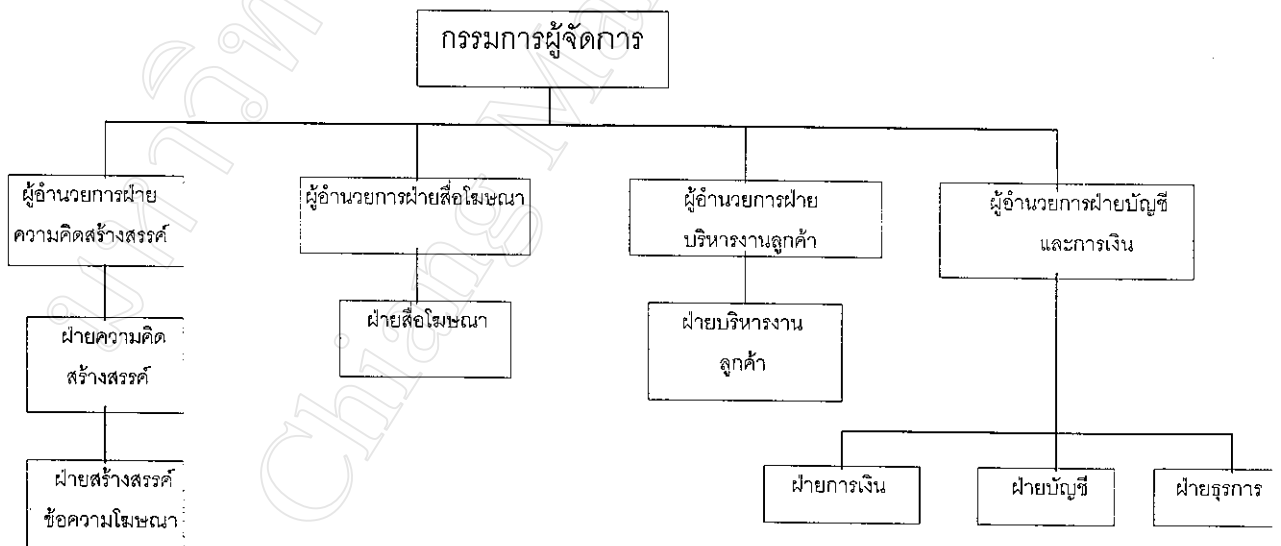
บริษัทตัวแทนโฆษณา

ในบริษัทตัวแทนโฆษณาสื่อโฆษณาทางวิทยุเป็นเพียงบริการหนึ่งให้กับลูกค้าอยู่ในฝ่ายสื่อโฆษณา นอกจากนี้ บริษัทตัวแทนโฆษณาจะมีบริการทางด้านการวางแผนงานโฆษณา สร้างสรรค์งานโฆษณา ผลิตชิ้นงานโฆษณา ให้คำปรึกษาทางด้านการโฆษณาและเป็นผู้ดำเนินการในการเปิดตัวผลิตภัณฑ์ใหม่ เป็นต้น

บริษัทตัวแทนโฆษณาแบ่งการดำเนินงานเป็นด้านต่าง ๆ ดังนี้

- ด้านการจัดการ

บริษัทตัวแทนโฆษณาโดยทั่วไปที่มีการให้บริการแบบเต็มรูปแบบ ได้แก่ บริษัท แอ็กซีล สป้า แอดเวอร์ไทซิง จำกัดจะมีลักษณะการจัดการดังรูปที่ 3.4 ส่วนบริษัทอื่น ๆ จะมีรายละเอียดปลีกย่อยที่ต่างกันไปคือ บริษัท ทริโอ จำกัดและบริษัท วีอาร์ กรุ๊ป จำกัดจะรวมฝ่ายสื่อโฆษณากับฝ่ายบริหารงานลูกค้าไว้ในฝ่ายเดียวกันและบริษัท นภาโฮลดิ้ง จำกัดจะมีฝ่ายสื่อโฆษณาโดยไม่มีฝ่ายบริหารงานลูกค้า



รูปที่ 3.4 โครงสร้างองค์การของบริษัทตัวแทนโฆษณา

กรรมการผู้จัดการ ทำหน้าที่ กำหนดนโยบายในการดำเนินงานของบริษัทเพื่อเป็นแนวทางในการทำงานให้พนักงาน

ผู้อำนวยการฝ่ายความคิดสร้างสรรค์ ทำหน้าที่ ควบคุมดูแลและประเมินผลการปฏิบัติงานของพนักงาน รวมทั้งช่วยแก้ไขปัญหาของพนักงานในฝ่ายความคิดสร้างสรรค์

ฝ่ายความคิดสร้างสรรค์ ทำหน้าที่ สร้างสรรค์งานโฆษณาในส่วนของงานศิลป์ ทั้งในด้านความคิดและผลิิตออกมาเป็นชิ้นงาน

ฝ่ายสร้างสรรค์ข้อความโฆษณา ทำหน้าที่ สร้างสรรค์งานโฆษณาในส่วนของถ้อยคำที่ใช้ในชิ้นงานโฆษณา

ผู้อำนวยการฝ่ายสื่อโฆษณา ทำหน้าที่ ควบคุมดูแลและประเมินผลการปฏิบัติงานของพนักงาน รวมทั้งช่วยแก้ไขปัญหของพนักงานในฝ่ายสื่อโฆษณา

ฝ่ายสื่อโฆษณา ทำหน้าที่ หาลูกค้า วางแผนการใช้สื่อโฆษณาให้กับลูกค้า ติดต่อเจ้าของสื่อโฆษณาเพื่อการลงโฆษณาให้ลูกค้า ตรวจสอบการลงโฆษณาของลูกค้าว่าเจ้าของสื่อโฆษณาได้ลงโฆษณาให้ครบถ้วนตามที่ได้ตกลงกันไว้ ทำแผนประชาสัมพันธ์ให้กับบริษัท

ผู้อำนวยการฝ่ายบริหารงานลูกค้า ทำหน้าที่ ควบคุมดูแลและประเมินผลการปฏิบัติงานของพนักงาน รวมทั้งช่วยแก้ไขปัญหของพนักงานในฝ่ายบริหารงานลูกค้า

ฝ่ายบริหารงานลูกค้า ทำหน้าที่ หาลูกค้า รับรายละเอียดของสินค้าและรูปแบบงานโฆษณาที่ลูกค้าต้องการมาแจ้งให้ฝ่ายความคิดสร้างสรรค์และฝ่ายสร้างสรรค์ข้อความโฆษณาเข้าใจเพื่อผลิตชิ้นงานโฆษณาให้ลูกค้า

ผู้อำนวยการฝ่ายบัญชีและการเงิน ทำหน้าที่ ควบคุมดูแลและประเมินผลการปฏิบัติงานของพนักงาน รวมทั้งช่วยแก้ไขปัญหของพนักงานในฝ่ายบัญชีและการเงิน

ฝ่ายการเงิน ทำหน้าที่ ควบคุมในเรื่องการรับ-จ่ายเงินของบริษัท จัดทำรายงานการเงิน

ฝ่ายบัญชี ทำหน้าที่ ทำบัญชีรายได้และค่าใช้จ่าย งบการเงินและรายงานทางบัญชีต่าง ๆ

ฝ่ายธุรการ ทำหน้าที่ ดูแลเรื่องงานเอกสารของบริษัทและประสานงานระหว่างฝ่ายความคิดสร้างสรรค์กับฝ่ายบริหารงานลูกค้า

- ด้านบุคลากร

บุคลากรส่วนใหญ่ของบริษัทตัวแทนโฆษณา จะเป็นพนักงานในฝ่ายสร้างสรรค์งานโฆษณาเพราะเป็นหัวใจหลักในการดำเนินธุรกิจ

- ด้านการเงิน

บริษัทตัวแทนโฆษณาจะมีรายได้จากการผลิตงานโฆษณา การขายชิ้นงานโฆษณาและสื่อโฆษณารวมไปถึงการให้บริการทางด้านการตลาดแบบครบวงจร ส่วนทางด้านค่าใช้จ่ายจะมีต้นทุนทางด้านบุคลากรสูงเนื่องจากต้องมีพนักงานในฝ่ายสร้างสรรค์งานโฆษณาเป็นจำนวนมากเพราะเป็นหัวใจหลักในการดำเนินธุรกิจ

- ด้านการตลาด

เนื่องจากบริษัทตัวแทนโฆษณาเป็นบริษัทที่เป็นที่ปรึกษาทางด้านการตลาดจึงมีความรู้ในด้านการตลาดและเน้นการทำตลาดมากกว่าบริษัทที่ได้รับสัมปทานจากสถานีวิทยุจากโครงสร้างองค์การที่แสดงไว้ในด้านการจัดการจะมีฝ่ายบริหารงานลูกค้าและฝ่ายสื่อโฆษณาเป็นผู้ติดต่อกับลูกค้าโดยตรงรับผิดชอบในการหาลูกค้า ส่วนในด้านการตลาดของบริษัทเองจะมีทั้งการทำใบปลิว แผ่นพับถึงบริการต่าง ๆ ของบริษัท การโฆษณาในหนังสือพิมพ์ในรูปของข่าวความเคลื่อนไหวของบริษัทและโฆษณาทางวิทยุ

ผู้จัดรายการรายย่อย

ผู้จัดรายการรายย่อยเป็นผู้ที่ต้องติดต่อกับบริษัทที่ได้รับสัมปทานจากสถานีวิทยุซึ่งเป็นผู้ขายเวลาให้กับผู้จัดรายการรายย่อย เจ้าของสินค้าผู้สนับสนุนรายการและผู้ฟัง โดยผู้จัดรายการรายย่อยจะมีพฤติกรรมกรซื้อเวลาจากบริษัทที่ได้รับสัมปทานจากสถานีวิทยุใน 2 ลักษณะ ดังนี้

1. ผู้จัดรายการรายย่อยจะซื้อเวลาไว้ แล้วจึงจะไปหาผู้สนับสนุนรายการ
2. ผู้จัดรายการรายย่อยที่ไม่ต้องการเสี่ยงว่าจะหาผู้สนับสนุนรายการไม่ได้ จะไม่ซื้อเวลาจนกว่าจะหาผู้สนับสนุนรายการได้เพื่อลดความเสี่ยงที่จะต้องแบกรับภาระค่าซื้อเวลาถ้าหาผู้สนับสนุนรายการไม่ได้

โดยผู้จัดรายการรายย่อยจะขายเวลาให้กับผู้สนับสนุนรายการ แบ่งออกเป็น 3 ประเภท ดังนี้

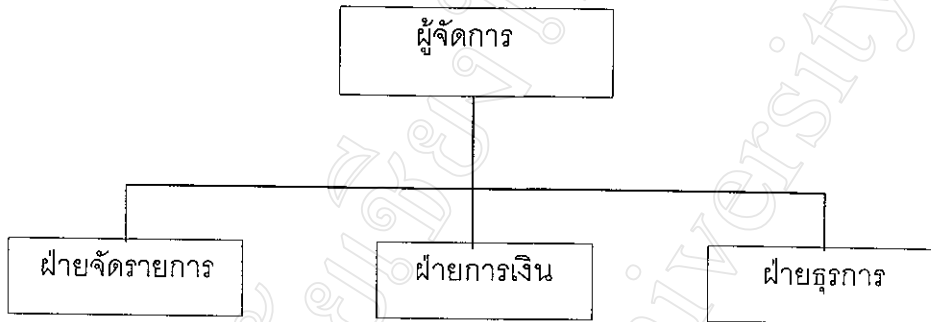
1. ประเภทเหมารายการ ได้แก่ เจ้าของสินค้ารายเดียวซื้อเวลาของผู้จัดรายการรายย่อยโดยเหมาเวลาทั้งหมด (30 นาที)
2. ประเภทร่วมรายการ ได้แก่ เจ้าของสินค้าหลายรายร่วมกันซื้อเวลาของผู้จัดรายการรายย่อยโดยเหมาเวลาทั้งหมด (30 นาที)
3. ประเภทซื้อเฉพาะเวลาสำหรับข้อความโฆษณา (Loose Spot) 30 วินาที

ผู้จัดรายการรายย่อยสามารถที่จะติดต่อกับผู้ฟังได้โดยตรงถึงผลตอบรับในการจัดรายการวิทยุ ทั้งทางจดหมายและทางโทรศัพท์ซึ่งถือเป็นการวัดผลความนิยมในการฟังรายการวิทยุและความนิยมในสินค้าของผู้สนับสนุนรายการ

ผู้จัดรายการรายย่อยแบ่งการดำเนินงานเป็นด้านต่าง ๆ ดังนี้

- ด้านการจัดการ

ลักษณะการจัดองค์การของผู้จัดรายการรายย่อยทั้งหมด มีลักษณะดังนี้



รูปที่ 3.5 โครงสร้างองค์การของผู้จัดรายการรายย่อย

โครงสร้างองค์การของผู้จัดรายการรายย่อยจะมีลักษณะไม่ซับซ้อนโดยจะแบ่งออกเป็นแต่ละฝ่าย ดังนี้

ผู้จัดการ เป็น เจ้าของกิจการดูแลการทำงานของทุกฝ่ายรวมทั้งการหาลูกค้า

ฝ่ายจัดรายการ จะทำหน้าที่ 2 ด้าน ได้แก่ การตลาดและการจัดรายการ

- การตลาด ทำหน้าที่หาเจ้าของสินค้ามาสนับสนุนรายการในช่วงเวลาต่าง ๆ

- ผู้จัดรายการ ทำหน้าที่จัดรายการและวางแผนในเรื่องของรูปแบบรายการ

ฝ่ายการเงิน ทำหน้าที่ควบคุมการรับ - จ่ายเงิน ติดตามทวงหนี้และทำบัญชี

ฝ่ายธุรการ ทำหน้าที่ดูแลงานด้านเอกสาร ประสานงานระหว่างฝ่ายต่าง ๆ ในกิจการ

- ด้านบุคลากร

บุคลากรของผู้จัดรายการรายย่อยจะเน้นหนักไปทางด้านผู้จัดรายการเนื่องจากพฤติกรรมในการฟังรายการวิทยุของผู้ฟังมักจะติดตามฟังรายการวิทยุตามผู้จัดรายการ ดังนั้น ถ้าเป็นผู้จัดรายการรายย่อยที่มีเงินทุนสูงจะจ้างผู้จัดรายการที่มีชื่อเสียงเป็นที่ชื่นชอบของผู้ฟังอยู่แล้ว แต่ถ้าผู้จัดรายการรายย่อยที่มีเงินทุนไม่สูงนัก มักจะฝึกผู้จัดรายการหน้าใหม่ขึ้นมาเพราะค่าจ้างไม่สูงเท่าผู้จัดรายการที่มีชื่อเสียง ซึ่งผู้จัดรายการนั้นจะให้ทำหน้าที่หาเจ้าของสินค้าผู้สนับสนุนรายการด้วยเนื่องจากเป็นผู้ที่มีความใกล้ชิดกับทั้งผู้สนับสนุนรายการและผู้ฟัง อีกทั้งยังสะดวกในการติดต่อโดยอาจจะติดต่อผ่านเข้ามาทางรายการ

- ด้านการเงิน

ในกรณีที่ผู้จัดรายการรายย่อยมีพฤติกรรมในการซื้อเวลาไว้ก่อนแล้วจึงจะหาลูกค้าซึ่งเป็นเจ้าของสินค้าผู้สนับสนุนรายการนั้น ผู้จัดรายการรายย่อยจะต้องมีต้นทุนประจำที่จะต้องชำระค่าซื้อเวลาในแต่ละเดือน ผู้จัดรายการรายย่อยประเภทนี้มักจะมีเงินลงทุนสูงและมีผู้สนับสนุนรายการสนับสนุนรายการอย่างสม่ำเสมอและจะมีการทำสัญญากันได้ตามระยะเวลาที่ตกลงกันได้ เช่น 3 เดือน 6 เดือน เป็นต้น เพราะฉะนั้นผู้จัดรายการรายย่อยประเภทนี้จะมีรายได้ประจำซึ่งมากพอที่จะมาชำระค่าซื้อเวลาในแต่ละเดือนและค่าใช้จ่ายของกิจการอย่างเพียงพอ

สำหรับผู้จัดรายการรายย่อยที่มีพฤติกรรมในการซื้อเวลาที่จะไม่ซื้อเวลาจนกว่าจะสามารถหาเจ้าของสินค้ามาสนับสนุนรายการได้ จะเป็นผู้จัดรายการรายย่อยที่มีเงินลงทุนไม่สูงพอที่จะแบกรับค่าซื้อเวลาเป็นประจำได้ อีกทั้งยังมีรายได้จากผู้สนับสนุนรายการไม่แน่นอน จึงมีผลภาวะความเสี่ยงที่จะขายเวลาไม่ได้ไปให้กับบริษัทที่ได้รับสัมปทานจากสถานีวิทยุ

- ด้านการตลาด

ผู้จัดรายการรายย่อยนิยมใช้เครื่องมือทางการตลาด คือ การขายโดยให้บุคคล (Personal Selling) ซึ่งก็คือ ผู้จัดการและผู้จัดรายการในการหาผู้สนับสนุนรายการและการโฆษณา (Advertising) โดยใช้คลื่นวิทยุที่มีอยู่ ในบางรายอาจใช้วิธีการแลกเปลี่ยนการให้บริการ (Barter) กับสื่อโฆษณาประเภทอื่น เช่น สื่อสิ่งพิมพ์ เป็นต้น และมักจะกำหนดกลุ่มผู้ฟังและรูปแบบรายการของรายการวิทยุของตนโดยใช้ประสบการณ์ส่วนตัว ไม่นิยมใช้วิธีการวิจัยสำรวจความนิยมจากผู้ฟังโดยเฉพาะ

3.4 ทิศทางของสถานีวิทยุของประเทศไทย²⁰

ในอนาคตรัฐบาลมีนโยบายเรียกคลื่นวิทยุคืนจากหน่วยราชการต่าง ๆ มาเพื่อจัดสรรใหม่ โดยจะกำหนดให้ชัดเจนว่าประเทศไทยควรจะมีสถานีวิทยุเอ.เอ็ม.และเอฟ.เอ็ม.อย่างละกี่สถานี และจะกำหนดการเข้าไปดำเนินรายการอย่างชัดเจนเป็น 4 รูปแบบ ดังนี้

- 1.เป็นส่วนของภาครัฐหรือรัฐวิสาหกิจที่แสวงหากำไร
- 2.ภาครัฐหรือรัฐวิสาหกิจที่ไม่แสวงหากำไร (Public Service)
- 3.ภาคเอกชนที่ทำธุรกิจ
- 4.ภาคเอกชนหรือประชาชนที่ไม่แสวงหากำไร

²⁰ _____, "ทบทวนข้อจำกัดของวิทยุ 523 แห่งคืนรัฐ", ประชาชาติธุรกิจ ฉบับวันที่ 21 กันยายน 2541, หน้า 4.

คณะมนตรีกิจการวิทยุกระจายเสียงและวิทยุโทรทัศน์แห่งชาติจะร่วมกับกรมไปรษณีย์โทรเลขในการจัดสรรว่าสถานีใดจะอยู่ในรูปแบบใดในสัดส่วนที่เท่ากัน คิดเป็นร้อยละ 25 สถานีที่จะต้องมีการจัดสรรคลื่นใหม่เพราะปัจจุบันไม่มีหลักเกณฑ์ในการจัดสรรคลื่น คลื่นที่มีอยู่ไม่ครอบคลุมทั้งประเทศและไม่เป็นประโยชน์เท่าที่ควร เช่น สถานีวิทยุเอฟ.เอ็ม.ตามหลักแล้วควรกระจายจังหวัดละ 1 คลื่น แต่ปัจจุบันในกรุงเทพฯมีคลื่นตั้งแต่ 87.5 ถึง 108 เมกะเฮิร์ตซ์ ซึ่งมากเกินไปสำหรับเมืองใหญ่ จึงต้องมีการปรับกันใหม่ให้สมดุล เพื่อไม่ให้เกิดปัญหาคลื่นทับซ้อนกัน

ในการออกใบอนุญาตในอนาคตจะไม่ใช้เรื่องเงินค่าสัมปทานเป็นตัวตัดสิน แม้จะเป็นคลื่นที่ใช้ประโยชน์ทางธุรกิจ เพราะที่ผ่านมาเงินไปจมอยู่กับค่าตอบแทนรัฐหมด จนไม่มีเงินไปพัฒนารายการ สำหรับการต่อสัญญาเพื่อยึดสัมปทานของผู้เช่าสถานีเป็นระยะเวลาอนันต์นั้นไม่สามารถทำได้ กฎหมายจะกำหนดให้ทำสัญญาปีต่อปีเท่านั้น หากจะมีการต่อสัญญาขยายสัมปทานออกไปเป็น 10 ปีนั้น จะไม่สามารถทำได้เพราะถ้าพระราชบัญญัติวิทยุกระจายเสียงและวิทยุโทรทัศน์ฉบับใหม่ออกมาสัญญาจะต้องถูกยกเลิกโดยทันทีเพราะถือว่าเป็นการกระทำที่ผิดกฎหมาย

นอกจากนี้ ในแผนแม่บทจะไม่ให้เจ้าของค่ายเพลงและเจ้าของสินค้าทางวัฒนธรรมมีสิทธิเป็นเจ้าของคลื่นเพื่อใช้เป็นที่ประชาสัมพันธ์เพลงของตัวเองเพราะปัจจุบันคณะกรรมการบริหารสถานีวิทยุกระจายเสียงและวิทยุโทรทัศน์ (กบว.) กำหนดให้โฆษณาได้ไม่เกินร้อยละ 12 (ในการโฆษณา 30 วินาที) นอกจากนั้นยังห้ามมิให้ผู้ใดเป็นเจ้าของคลื่นวิทยุมากกว่า 1 คลื่นและเมื่อเป็นเจ้าของคลื่นวิทยุแล้วจะเป็นเจ้าของคลื่นโทรทัศน์ไม่ได้หรือเมื่อเป็นเจ้าของหนังสือพิมพ์จะไปทำวิทยุหรือโทรทัศน์ไม่ได้เพราะไม่ต้องการให้เกิดการผูกขาดและควบคุมสื่อทั้งหมด

ดังนั้น ในปัจจุบันผู้ประกอบการธุรกิจสื่อโฆษณาทางวิทยุในจังหวัดเชียงใหม่จึงมีแนวโน้มที่จะพัฒนาสถานีวิทยุของตนให้เป็นคลื่นวิทยุเพื่อชุมชนหรือคลื่นข่าว ซึ่งเป็นการปรับตัวของผู้ประกอบการธุรกิจสื่อโฆษณาทางวิทยุในจังหวัดเชียงใหม่เพื่อรองรับกับเหตุการณ์ที่จะเกิดขึ้นในอนาคต