

บทที่ 2

สภาวะธุรกิจโรงพยาบาลเอกชนในจังหวัดเชียงใหม่

ในอดีตที่ผ่านมามีภาวะเศรษฐกิจและสังคมของประเทศไทยมีการขยายตัวอย่างต่อเนื่อง รวมทั้งมาตรฐานการครองชีพและระดับการศึกษาของประชาชนที่สูงขึ้น ทำให้ประชาชนเลือกที่จะรับบริการทางด้านสาธารณสุขจากโรงพยาบาลเอกชนมากขึ้นเนื่องจากการให้บริการของภาครัฐ มีการตอบสนองความต้องการไม่ทั่วถึงและการให้บริการของโรงพยาบาลเอกชนมีความสะดวกสบายและรวดเร็วกว่า จำนวนโรงพยาบาลเอกชนทั่วประเทศในอดีตมีอยู่ไม่มากนัก และค่อยๆ เพิ่มขึ้นมา สำหรับจำนวนโรงพยาบาลเอกชนมีจำนวนดังต่อไปนี้

ตารางที่ 1 จำนวนโรงพยาบาลเอกชนและโรงพยาบาลรัฐบาลทั่วประเทศ⁷

| ลักษณะโรงพยาบาล | 2537 | 2538 | 2539 |
|-----------------------|--------|--------|--------|
| โรงพยาบาลเอกชน (แห่ง) | 322 | 357 | 478 |
| จำนวนเตียง | 20,540 | 25,298 | 35,087 |
| โรงพยาบาลรัฐ (แห่ง) | 874 | 904 | 898 |
| จำนวนเตียง | 83,613 | 88,621 | 88,782 |

จากตารางจะพบว่าจำนวนโรงพยาบาลเอกชนมีจำนวนเพิ่มขึ้นอย่างมาก ตั้งแต่ปี 2537 จำนวนโรงพยาบาลเอกชนที่เพิ่มมากขึ้นส่งผลให้จำนวนเตียงที่จะรองรับคนไข้เพิ่มขึ้นอย่างรวดเร็วเช่นกัน ส่วนโรงพยาบาลของรัฐนั้นแม้จะมีจำนวนโรงพยาบาลมากกว่าของโรงพยาบาลเอกชน แต่มีการเพิ่มจำนวนน้อย ส่งผลให้จำนวนเตียงที่จะรองรับคนไข้เพิ่มขึ้นในจำนวนที่น้อยกว่าจำนวนเตียงของโรงพยาบาลเอกชน

สำหรับสภาพเศรษฐกิจและสังคมของจังหวัดเชียงใหม่ก็คล้ายกับสภาพของสังคมของประเทศไทย ทั้งในด้านการขยายตัวทางเศรษฐกิจ การเพิ่มของจำนวนประชากร ระดับการศึกษาที่สูงขึ้น ฯลฯ ทำให้บริการสาธารณสุขของรัฐไม่เพียงพอและให้บริการล่าช้า ทำให้ประชาชนหันไปใช้บริการจากทางโรงพยาบาลเอกชนเพิ่มมากขึ้นเรื่อยๆ ธุรกิจโรงพยาบาลเอกชนในจังหวัดเชียงใหม่จึงมีการขยายตัวเพิ่มขึ้นและมีภาวะการแข่งขันค่อนข้างสูง

⁷ <http://www.moph.go.th/ops/bhpp/PA.html>, มีนาคม 2542.

การจัดตั้งโรงพยาบาลเอกชนแห่งแรกขึ้นในจังหวัดเชียงใหม่ คือ โรงพยาบาลแมคคอร์มิค เริ่มดำเนินงานตั้งแต่ พ.ศ. 2431 และเริ่มมีการก่อตั้งโรงพยาบาลเอกชนเพิ่มขึ้นและส่วนใหญ่จะเป็นการลงทุนในโรงพยาบาลเอกชนขนาดใหญ่ที่มีจำนวนเตียง 100 เตียง ขึ้นไป ในปัจจุบันโรงพยาบาลเอกชนในจังหวัดเชียงใหม่ มี จำนวน 13 แห่ง โรงพยาบาลที่เปิดดำเนินการล่าสุดคือ โรงพยาบาลราชเวชซึ่งตั้งขึ้นในปี พ.ศ. 2540 ปัจจุบันสามารถแบ่งประเภทของโรงพยาบาลเอกชนในจังหวัดเชียงใหม่ตามลักษณะการบริหารกรรมสิทธิ์ และกองทุนที่ได้รับการอุดหนุน ได้ 2 ประเภท คือ

1. โรงพยาบาลเอกชนที่แสวงหากำไร มีการดำเนินงานในรูปแบบบริษัท , ห้างหุ้นส่วนจำกัด ซึ่งเป็นโรงพยาบาลทั่วไปเช่น โรงพยาบาลลานนา โรงพยาบาลช้างเผือก
2. โรงพยาบาลที่ก่อตั้งขึ้นจากมูลนิธิการกุศล มีการดำเนินการโดยไม่แสวงหากำไร โดยจะมีเตียงบริการคนไข้อนาถาส่วนหนึ่ง และเป็นเตียงรับคนไข้พิเศษที่ต้องเสียค่าบริการอีกส่วนหนึ่ง ในจังหวัดเชียงใหม่ได้แก่ โรงพยาบาลแมคคอร์มิค ซึ่งก่อตั้งโดยมูลนิธิสภาคริสตจักรแห่งประเทศไทย

สถานการณ์ในปัจจุบันของโรงพยาบาลเอกชน

ในปี 2540 จังหวัดเชียงใหม่ มีประชากร 1,573,757 คน^๑ เมื่อพิจารณาจำนวนประชากรที่อาศัยและที่ทำงานแล้ว จะเห็นว่าเป็นกลุ่มเป้าหมายขนาดใหญ่และมีความต้องการในการรักษาพยาบาลอยู่มาก รวมทั้งประชาชนในปัจจุบันที่มีระดับการศึกษาค่อนข้างสูง จะมีความระมัดระวังในด้านสุขภาพมากขึ้น มีการตรวจร่างกายเป็นประจำ โดยไม่รอให้เกิดอาการเจ็บป่วยขึ้นก่อน ซึ่งต่างกับสมัยก่อน การเปลี่ยนแปลงทัศนคตินี้ทำให้ความต้องการในด้านการตรวจและรักษาพยาบาลมีมากขึ้น แต่ในทัศนคติของประชาชนเกี่ยวกับโรงพยาบาลเอกชนนั้นประชาชนทั่วไปมักจะมองว่ามีราคาแพง โดยเฉพาะในยุคเศรษฐกิจแบบนี้ แต่จุดแข็งของโรงพยาบาลเอกชนก็คือ มีการบริการที่รวดเร็วและดีกว่าโรงพยาบาลของรัฐบาล สถานการณ์ของโรงพยาบาลเอกชนที่กำลังประสบอยู่ คือ

- สภาพเศรษฐกิจตั้งแต่ปี 2540 หลังจากมีการเปลี่ยนแปลงระบบอัตราแลกเปลี่ยนเงินตรา สภาวะเศรษฐกิจของประเทศอยู่ในช่วงที่ตกต่ำ รวมทั้งเศรษฐกิจของจังหวัดเชียงใหม่ด้วย ทำให้ประชาชนมีกำลังซื้อลดลง ส่งผลถึงธุรกิจโรงพยาบาลเอกชน

^๑ สำนักงานสถิติจังหวัดเชียงใหม่, สมุดรายนามสถิติจังหวัดเชียงใหม่ (2541), หน้า 4.

- โรงพยาบาลของรัฐบาลมีการปรับตัวในการให้บริการที่สะดวกขึ้น เช่น บริการคลินิกพิเศษนอกเวลาราชการ ทำให้ประชาชนได้รับความสะดวกในเรื่องเวลามากขึ้น รวมทั้งโรงงาน, บริษัทขนาดใหญ่ มีการตั้งแผนกรักษาพยาบาลในบริษัทของตนเพื่อรักษาพยาบาลเบื้องต้นและรักษาโรคทั่วไป ทำให้คนมาใช้บริการจากโรงพยาบาลเอกชนน้อยลง

- โครงการประกันสังคมของรัฐบาล ทำให้โรงพยาบาลเอกชนมีกลุ่มลูกค้าใหม่ๆ เพิ่มขึ้นและเป็นกลุ่มเป้าหมายใหม่ที่มีขนาดใหญ่, มีกำลังซื้อที่มากพอในปัจจุบัน

โรงพยาบาลเอกชนในจังหวัดเชียงใหม่ ปัจจุบันมีจำนวน 13 แห่ง เป็น โรงพยาบาลที่มีจำนวนเตียงเกิน 100 เตียง จำนวน 8 แห่ง ซึ่ง โรงพยาบาลเอกชนทั้งหมดอยู่ในเขต อ.เมือง ทั้งหมด สำหรับจำนวนโรงพยาบาลและจำนวนเตียงทั้งหมดในจังหวัดเชียงใหม่ สามารถพิจารณาได้จากข้อมูลจากสำนักงานสถิติจังหวัดเกี่ยวกับการให้บริการด้านสาธารณสุขในจังหวัดเชียงใหม่ ตั้งแต่ปี พ.ศ. 2537 – 2540 ดังนี้

ตารางที่ 2 สถิติจำนวนโรงพยาบาล จำนวนเตียงและจำนวนผู้ป่วยที่เข้ารับบริการในโรงพยาบาลของรัฐบาลและเอกชนในโรงพยาบาลประเภทให้บริการทั่วไปของ จังหวัดเชียงใหม่

| ปี | โรงพยาบาลรัฐบาล | | | โรงพยาบาลเอกชน | | |
|------|-----------------|------------|--------------|----------------|------------|--------------|
| | จำนวนโรงพยาบาล | จำนวนเตียง | จำนวนผู้ป่วย | จำนวนโรงพยาบาล | จำนวนเตียง | จำนวนผู้ป่วย |
| 2537 | 25 | 3,190 | 996,331 | 9 | 870 | 331,123 |
| 2538 | 27 | 2,338 | 1,193,075 | 10 | 1,354 | 181,796 |
| 2539 | 25 | 3,010 | 1,752,331 | 10 | 1,095 | 505,097 |
| 2540 | 25 | 3,098 | 1,828,158 | 13 | 1,329 | 795,126 |

ที่มา : สำนักงานสถิติจังหวัดเชียงใหม่

จากตารางจะเห็นว่าจำนวนเตียงรวมทั้งหมดใน โรงพยาบาลประเภทให้บริการทั่วไป ในปี 2540 มีทั้งสิ้น 4,427 เตียง และประชากรในจังหวัดเชียงใหม่ ปี 2540 มีจำนวน 1,564,438 คน คิดเป็นสัดส่วนได้ 353.38 คน / เตียง ซึ่งยังไม่พอเพียงตามที่องค์การอนามัยโลกได้ระบุไว้ว่าควรจะอยู่ที่ระดับ 250 คน / เตียง

ตารางที่ 3 รายชื่อโรงพยาบาลเอกชนที่เปิดดำเนินการแล้วของจังหวัดเชียงใหม่ ในปี 2541

| โรงพยาบาลในปัจจุบัน | จำนวนเตียงผู้ป่วย |
|--|-------------------|
| 1. โรงพยาบาลแมคคอร์มิค | 600 |
| 2. โรงพยาบาลเชียงใหม่ราม 1 | 350 |
| 3. โรงพยาบาลลานนา | 180 |
| 4. โรงพยาบาลเซ็นทรัลเชียงใหม่ เมโมเรียล | 150 |
| 5. โรงพยาบาลเชียงใหม่ราม 2 | 130 |
| 6. โรงพยาบาลรวมแพทย์ | 120 |
| 7. โรงพยาบาลช่างเผือก | 101 |
| 8. โรงพยาบาลราชเวช | 100 |
| 9. โรงพยาบาลจินดา สิงหนธร | 50 |
| 10. โรงพยาบาลหมอวงศ์ | 49 |
| 11. โรงพยาบาลตา เชนตีปีเตอร์ | 30 |
| 12. สถานพยาบาลโรคเด็กและ เวชกรรมคลินิก | 28 |
| 13. คลินิกชุมชน เชียงใหม่ | 10 |
| รวม | 1,898 |

ที่มา : สำนักงานสาธารณสุขจังหวัดเชียงใหม่ พ.ศ. 2541

จากโรงพยาบาลเอกชนทั้งหมด 13 แห่ง เลือกทำการศึกษาโดยพิจารณาจาก

- เป็นโรงพยาบาลที่จดทะเบียนสาขาเวชกรรม
- โรงพยาบาลเอกชนที่แสวงหากำไร มีการดำเนินงานในรูปแบบบริษัท , ห้างหุ้นส่วนจำกัด
- มีจำนวนเตียงตั้งแต่ 100 เตียงขึ้นไป
- ใช้บการเงินระหว่างปี 2537 – 2540 ในการวิเคราะห์

ดังนั้นจะได้โรงพยาบาลที่มีคุณสมบัติตามที่ต้องการในการวิเคราะห์จำนวน 5 แห่ง คือ

1. โรงพยาบาลลานนา
2. โรงพยาบาลเชียงใหม่ราม 1
3. โรงพยาบาลเซ็นทรัลเชียงใหม่ เมโมเรียล
4. โรงพยาบาลรวมแพทย์
5. โรงพยาบาลช้างเผือก

สำหรับการจัดการเกี่ยวกับโรงพยาบาลเอกชน สามารถพิจารณาได้จากด้านการตลาด ด้านการจัดการ และด้านการเงิน โดยมีรายละเอียดดังนี้

1. ด้านการตลาด

โรงพยาบาลเอกชนจะมีการเน้นการบริการที่รวดเร็ว มีเครื่องมือเครื่องใช้ทางการแพทย์ที่ทันสมัย และมีบุคลากรทางการแพทย์ที่พร้อมที่จะให้บริการตลอดเวลา ในการศึกษาทางด้านการตลาด จะพิจารณาจาก Marketing Mixed หรือ 4P's ซึ่งประกอบไปด้วยกิจกรรม 4 กิจกรรม ประกอบด้วย

1. ผลิตภัณฑ์ (Product) คือ บริการต่างๆที่ โรงพยาบาลจะให้บริการ
2. ราคา (Price) คือ มูลค่าของผลิตภัณฑ์ เป็นการกำหนดราคาของบริการให้เหมาะสม
3. ช่องทางการจัดจำหน่าย (Place) เป็นการให้บริการที่ถูกต้องไปยังผู้ที่ต้องการใช้บริการในสถานที่ที่ถูกต้อง และในเวลาที่เหมาะสม
4. การส่งเสริมการตลาด (Promotion) คือ การติดต่อ สื่อสารเกี่ยวกับข้อมูลระหว่างผู้ขายกับผู้ซื้อ

1. โรงพยาบาลลานนา - บริษัท เชียงใหม่ธุรกิจการแพทย์ จำกัด (มหาชน)

เริ่มเปิดดำเนินการตั้งแต่วันที่ 1 กรกฎาคม 2519 ได้รับอนุญาตให้เป็นบริษัทจดทะเบียนในตลาดหลักทรัพย์แห่งประเทศไทย ในวันที่ 17 ตุลาคม 2537 และในปี 2538 เข้าเป็นโรงพยาบาลในเครือข่ายโรงพยาบาลธนบุรี โรงพยาบาลลานนาตั้งอยู่ที่ 1 ถนนสุขเกษม ตำบลป่าตัน แขวงนครพิงค์ อำเภอเมือง จังหวัดเชียงใหม่ 50300

ปัจจุบันโรงพยาบาลมี 2 อาคาร คือ อาคาร A, B สำหรับอาคารที่ 3 กำลังอยู่ในระหว่างการเตรียมการ อาคารที่ 3 โรงพยาบาลได้รับการส่งเสริมการลงทุนจากสำนักงานคณะกรรมการส่งเสริมการลงทุน(BOI) โรงพยาบาลมีบุคลากรทั้งหมดประมาณ 450 คน แบ่งเป็นบุคลากรทางการแพทย์และพยาบาล ประมาณ 200 คน เป็นบุคลากรสำหรับงานบริหาร ประมาณ 250 คน

โรงพยาบาลมีแพทย์ประจำ 16 ท่าน การให้บริการของโรงพยาบาล จะมีแพทย์ผู้เชี่ยวชาญเฉพาะทาง ประจำครบทุกสาขา อาทิ

- แผนกอายุรกรรม
- แผนกศัลยกรรม
- แผนกกุมาร
- แผนกหู คอ จมูก
- แผนกสูติรีเวช
- แผนกฉุกเฉิน
- แผนกเอ็กซเรย์

โรงพยาบาลกำลังอยู่ในระหว่างการทำ ISO 9002 และในอนาคตจะปรับตัวเพื่อปฏิบัติตามกฎกระทรวงสาธารณสุขตามมาตรฐาน การรับรองคุณภาพการรักษาพยาบาล

ค่าบริการสำหรับห้องพักรักษา มี 3 แบบ ดังนี้

- ตึก A ห้องเดี่ยว มีค่าใช้จ่าย 500 บาท/คืน
- ตึก B ห้องเดี่ยว มีค่าใช้จ่าย 700 บาท/คืน
- ห้อง VIP มีค่าใช้จ่าย 1,000 บาท/คืน

ส่วนค่าใช้จ่ายอื่นๆ จะประกอบไปด้วย ค่าตรวจรักษาของแพทย์ ค่ายา เวชภัณฑ์ อุปกรณ์ทางการแพทย์ ค่าตรวจ LAB ค่าอาหาร ฯลฯ

ด้านการส่งเสริมการตลาด

- มุ่งกลุ่มลูกค้าทั่วไป โดยเฉพาะในเขตเทศบาลและเขตใกล้เคียง
- โรงพยาบาลมุ่งเน้นที่จะรักษากลุ่มลูกค้าเก่า และยังไม่พร้อมในการให้บริการ จึงไม่เข้าร่วมเป็นโรงพยาบาลในโครงการประกันสังคมกองทุนทดแทน
- ส่งเสริมภาพพจน์ และภาพลักษณ์ที่ดีต่อสังคม โดยมีกิจกรรมเพื่อสังคมต่างๆ เช่น ร่วมกับศูนย์จราจร ในการให้ความรู้แก่หน่วยงานต่างๆ ในการช่วยเหลือเบื้องต้น การออกนิทรรศการต่างๆ
- เน้นลูกค้าโดยตรงโดยส่งโปรแกรมตรวจสอบสุขภาพ, ฝ่ายลูกค้าสัมพันธ์ไปติดต่อกับบริษัทต่างๆ
- ขยายบัตรตรวจสุขภาพโปรแกรมต่างๆ ซึ่งมีการเปลี่ยนไปเรื่อยๆตามช่วงเวลา

2. โรงพยาบาลเชียงใหม่ราม 1 - บริษัท โรงพยาบาลเชียงใหม่ราม จำกัด

โรงพยาบาลเชียงใหม่ ราม จัดตั้งด้วยทุนจดทะเบียนเริ่มแรก 400 ล้านบาท โดยการลงทุนกับโรงพยาบาลรามคำแหง กรุงเทพฯ และเปิดเป็นทางการ ในวันที่ 2 สิงหาคม 2536 ตั้งอยู่บนเนื้อที่ 5 ไร่ ถนนมัญญะเจ็องฤทธิ์ ริมคูเมือง ตัวอาคารแบ่งเป็นตึกสูง 2 ตึก อาคารด้านหน้าเป็นตึกสูง 12 ชั้น มีเนื้อที่ใช้สอยประมาณ 50,000 ตารางเมตร มีที่จอดรถในร่ม 350 คัน อาคารด้านหลังเป็นตึก 9 ชั้น เป็นหอพักเจ้าหน้าที่ประมาณ 100 คน

บริการของโรงพยาบาล ในแผนกผู้ป่วยนอกมีแพทย์ผู้เชี่ยวชาญเฉพาะทางประจำครบทุกสาขา
อาทิ

- | | | |
|------------------|-----------------|------------------|
| - แผนกอายุรกรรม | - แผนกศัลยกรรม | - แผนกกุมาร |
| - แผนกหู คอ จมูก | - แผนกสูติรีเวช | - แผนกตา |
| - แผนกฉุกเฉิน | - แผนกเอ็กซเรย์ | - แผนกปฏิบัติการ |

สำหรับห้องพักรักษาผู้ป่วย มี 4 แบบ ดังนี้

- ห้องพิเศษรวม 4 เตียง มีค่าใช้จ่าย 300 บาท/คืน
- ห้องพิเศษคู่ มีค่าใช้จ่าย 550 บาท/คืน
- ห้องพิเศษเดี่ยว มีค่าใช้จ่าย 900 บาท/คืน
- ห้องพิเศษเดออร์ลักซ์ มีค่าใช้จ่าย 1,900 บาท/คืน

ค่าใช้จ่ายอื่นๆ จะประกอบไปด้วย ค่าตรวจรักษาของแพทย์ ค่ายา เวชภัณฑ์ อุปกรณ์ทางการแพทย์ ค่าตรวจ LAB ฯลฯ

ด้านการส่งเสริมการตลาด โรงพยาบาลมีโปรแกรมการตรวจสุขภาพ 3 โปรแกรม โดยระบุค่าใช้จ่ายในแต่ละโปรแกรมไว้อย่างแน่นอน โปรแกรมการคลอดบุตรแบบเหมาจ่าย การจัดนิทรรศการเนื่องในโอกาสต่างๆ ฯลฯ โรงพยาบาลไม่เข้าเป็นโรงพยาบาลในโครงการประกันสังคมกองทุนทดแทน แต่โรงพยาบาลเชียงใหม่ราม 2 ซึ่งเป็นโรงพยาบาลในเครือเข้าร่วมเป็นโรงพยาบาลในโครงการประกันสังคมกองทุนทดแทน

3. โรงพยาบาลเซ็นทรัลเชียงใหม่ เมโมเรียล – บริษัท โรงพยาบาลเซ็นทรัลเชียงใหม่ จำกัด

โรงพยาบาลเซ็นทรัลเชียงใหม่ เมโมเรียล ตั้งอยู่ 186/2 ถนนช้างคลาน อำเภอเมือง จังหวัดเชียงใหม่ 50100 โรงพยาบาลมีอาคารสูง 6 ชั้น ขนาด 150 เตียง มีโรงพยาบาลในเครือ คือ โรงพยาบาลเซ็นทรัลนิคมลำพูน ตั้งอยู่จังหวัดลำพูน ,โรงพยาบาลเซ็นทรัลลำปางเมโมเรียล ตั้งอยู่จังหวัดลำปาง โดยที่โรงพยาบาลเซ็นทรัลลำปางเมโมเรียล ได้รับการส่งเสริมการลงทุนเครื่องมือทางการแพทย์

การให้บริการทางการแพทย์ เปิดบริการทุกแผนก อาทิ

- | | | |
|----------------------------|---------------------|-----------------|
| - แพทย์ผู้ป่วยนอก | - แผนกกุมารเวชกรรม | - แผนกอายุรกรรม |
| - แผนกศัลยกรรมกระดูกและข้อ | - แผนกสูติรีเวชกรรม | - แผนกทันตกรรม |
| - แผนกกายภาพบำบัด | - แผนกเอ็กซเรย์ | |

โรงพยาบาลมีแพทย์ประจำ 12 ท่าน โรงพยาบาลได้ร่วมมือทางการแพทย์กับโรงพยาบาลในเครือสมิติเวชและโรงพยาบาลในเครือพญาไท ในการรักษาพยาบาลโดยแพทย์ผู้เชี่ยวชาญและเทคโนโลยีที่ทันสมัยเช่น ศูนย์มะเร็ง รังสีรักษาโดยความร่วมมือของสถาบัน ลอยด์ ออฟ ลอนดอน

ศูนย์โรคหัวใจโดย ฮาร์วาร์ด เมดิคอลล อินเตอร์ เนชั่นแนล นอกจากนี้ ยังได้ร่วมมือกับเอสไอเอส อินเตอร์เนชั่นแนล ในการเคลื่อนย้ายผู้ป่วยทางอากาศยาน โรงพยาบาลอยู่ในระหว่างการปรับปรุงระบบ การปฏิบัติงานให้สมบูรณ์ตามกฎหมายกระทรวงสาธารณสุขตามมาตรฐานการรับรองคุณภาพการรักษา โรงพยาบาล

สำหรับห้องพักผู้ป่วย มี 3 แบบ ดังนี้

- ห้องพิเศษรวม มีค่าใช้จ่าย 300 บาท/คืน
- ห้องพิเศษเดี่ยว มีค่าใช้จ่าย 650 บาท/คืน
- ห้องวี.ไอ.พี. มีค่าใช้จ่าย 1,000 บาท/คืน

ส่วนค่าใช้จ่ายอื่นๆ จะประกอบไปด้วย ค่าตรวจรักษาของแพทย์ ค่ายา เวชภัณฑ์ อุปกรณ์ทางการแพทย์ ค่าตรวจ LAB ฯลฯ

ด้านการส่งเสริมการตลาด

- เป็นโรงพยาบาลในโครงการประกันสังคมกองทุนทดแทนและพระราชบัญญัติคุ้มครองผู้ประสบภัยจากรถ
- โรงพยาบาลมีโปรแกรมการตรวจสุขภาพ โดยระบุค่าใช้จ่ายในแต่ละโปรแกรมไว้อย่างแน่นอน
- ผู้ที่ถือบัตรประกันสังคมโรงพยาบาล เซ็นทรัลเชียงใหม่ เมโมเรียล ได้รับส่วนลดพิเศษจากสถานประกอบการต่างๆ เช่น โรงแรม ร้านอาหาร และสถานบริการต่างๆ ทั้งในจังหวัดเชียงใหม่และจังหวัดลำพูน
- มีกิจกรรมเพื่อสังคม เช่น ร่วมกับศูนย์จราจร ในการให้ความรู้แก่หน่วยงานต่างๆ การออกนิทรรศการ หน่วยแพทย์เคลื่อนที่ร่วมกับองค์กรต่างๆ
- มีการประชาสัมพันธ์ทางหนังสือพิมพ์ รวมทั้งวารสารของทางโรงพยาบาล

4. โรงพยาบาลรวมแพทย์ – บริษัท โรงพยาบาล รวมแพทย์เชียงใหม่ จำกัด

โรงพยาบาลรวมแพทย์ เปิดดำเนินการเมื่อ 16 มิถุนายน 2511 ตั้งอยู่ 21 ถนนนันทาราม ตำบลหายยา อำเภอเมือง จังหวัดเชียงใหม่ มีขนาด 120 ไร่ มีบริการให้บริการทางการแพทย์ ด้านต่างๆ เช่น

- | | | |
|---------------------|--------------------|----------------------------|
| - แผนกฉุกเฉิน | - แผนกกุมารเวชกรรม | - แผนกศัลยกรรมกระดูกและข้อ |
| - แผนกสูติรีเวชกรรม | - แผนกทันตกรรม | - แผนกผู้ป่วยใน |

สำหรับห้องพักผู้ป่วย มี 3 แบบ ดังนี้

- ห้องพัสดม มีค่าใช้จ่าย 600 บาท/คืน
- ห้องแอร์เดี่ยว มีค่าใช้จ่าย 800 บาท/คืน
- ห้องวี.ไอ.พี. มีค่าใช้จ่าย 1,100 บาท/คืน

ส่วนค่าใช้จ่ายอื่นๆ จะประกอบไปด้วย ค่าตรวจรักษาของแพทย์ ค่ายา เวชภัณฑ์ อุปกรณ์ทางการแพทย์ ค่าตรวจ LAB ฯลฯ

ด้านการส่งเสริมการตลาด โรงพยาบาลเข้าร่วมเป็นโรงพยาบาลในโครงการประกันสังคมกองทุนทดแทน

5. โรงพยาบาลข้างเมือง – บริษัท เอ็ม.แอล.เอ เอ็นเตอร์ไพรส์

โรงพยาบาลข้างเมือง ตั้งอยู่ 42 ซอย 7 ถนนข้างเมือง ตำบลศรีภูมิ อำเภอเมือง จังหวัดเชียงใหม่ 50100 มีขนาด 101 ไร่

การให้บริการทางการแพทย์ เปิดบริการแผนกต่างๆ อาทิ

- | | | |
|------------------|----------------------------|--------------------|
| - แพทย์ผู้ปวยนอก | - แผนกฉุกเฉิน | - แผนกกุมารเวชกรรม |
| - แผนกหู คอ จมูก | - แผนกศัลยกรรมกระดูกและข้อ | - แผนกอายุรกรรม |
| - แผนกทันตกรรม | - แผนกผู้ป่วยใน | - แผนกผู้ป่วยนอก |

สำหรับห้องพักผู้ป่วย มี 3 แบบ ดังนี้

- ห้องพิเศษรวม มีค่าใช้จ่าย 300 บาท/คืน
- ห้องพิเศษเดี่ยว มี 2 ขนาด มีค่าใช้จ่าย 600 บาท/คืน และแบบ 800 บาท/คืน
- ห้องวี.ไอ.พี. มีค่าใช้จ่าย 1,800 บาท/คืน

ส่วนค่าใช้จ่ายอื่นๆ จะประกอบไปด้วย ค่าตรวจรักษาของแพทย์ ค่ายา เวชภัณฑ์ อุปกรณ์ทางการแพทย์ ค่าตรวจ LAB ฯลฯ

ด้านการส่งเสริมการตลาด โรงพยาบาลเข้าร่วมเป็นโรงพยาบาลในโครงการประกันสังคมกองทุนทดแทนและมีคลินิกเครือข่ายของโรงพยาบาล

2. ด้านการจัดการ

โรงพยาบาลเอกชนในจังหวัดเชียงใหม่จะมีดำเนินการใน 2 รูปแบบ คือ

- 1) ดำเนินการในรูปแบบนิติบุคคลประเภทบริษัทจำกัด คือ โรงพยาบาลเชียงใหม่ราม 1, โรงพยาบาลรวมแพทย์, โรงพยาบาลข้างเมือง, โรงพยาบาลเซ็นทรัลเชียงใหม่ เมโมเรียล

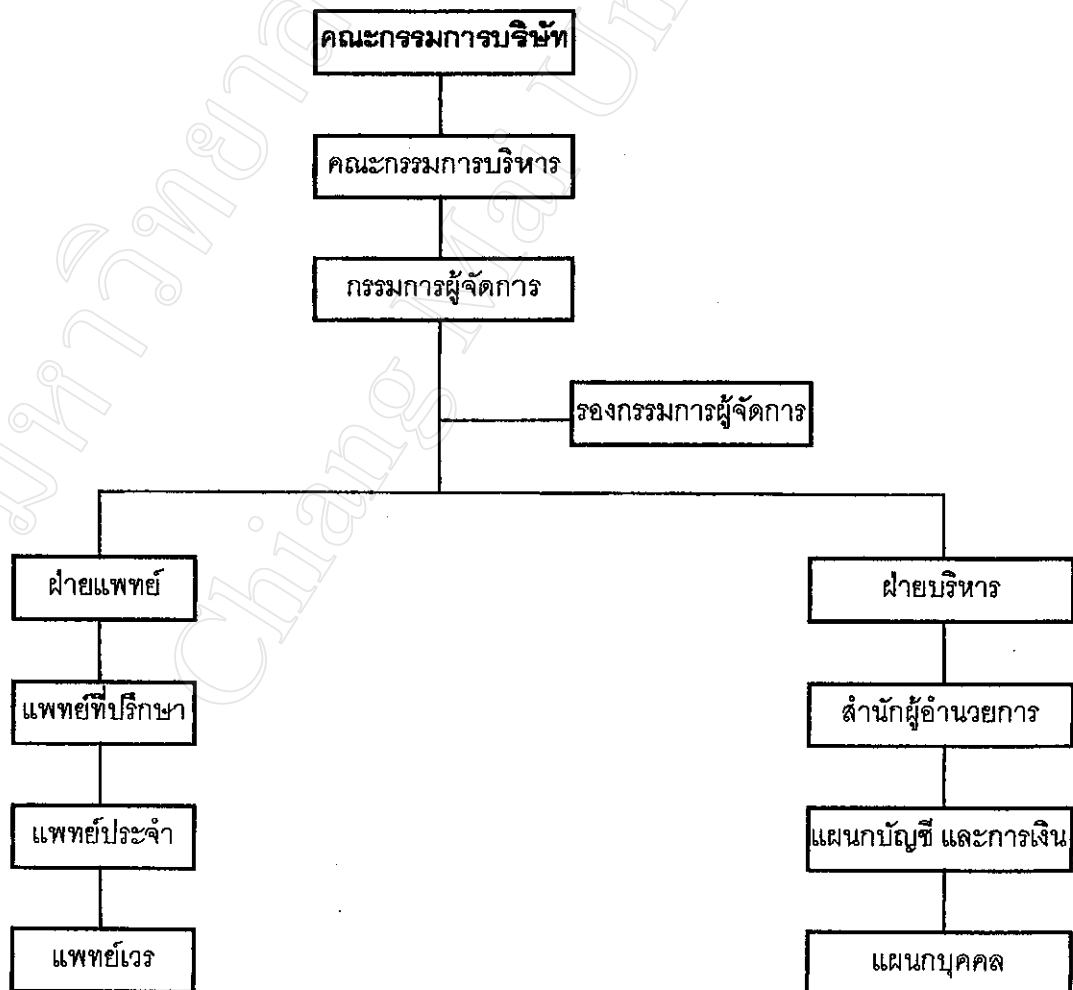
2) ดำเนินการในรูป บริษัทมหาชน ได้แก่ โรงพยาบาลลานนา ซึ่งเป็นโรงพยาบาลขนาดใหญ่ มีการร่วมทุนเป็นโรงพยาบาลในเครือช่ายกับ โรงพยาบาลเอกชนจากกรุงเทพมหานคร คือ เป็นโรงพยาบาลในเครือช่าย โรงพยาบาลธนบุรี ในปี 2538

การจัดองค์กร โครงสร้างโดยทั่วไปของโรงพยาบาลจะแบ่งเป็น 2 ฝ่ายที่สำคัญ คือ

1. ฝ่ายแพทย์ ซึ่งจะทำหน้าที่ดูแลเกี่ยวกับการดำเนินงานของแพทย์ในแผนกต่างๆ ซึ่งถือเป็นหน่วยงานหลักของ โรงพยาบาล

2. ฝ่ายบริหาร จะทำหน้าที่เป็นส่วนสนับสนุนในการดำเนินงานและดูแลระบบงานต่างๆ ภายในโรงพยาบาล

สำหรับแผนผังการจัดโครงสร้างการองค์กรของโรงพยาบาลเอกชนในจังหวัดเชียงใหม่ จะมีโครงสร้างการจัดการแบ่งเป็น 2 ฝ่ายหลักๆ คือฝ่ายแพทย์และฝ่ายบริหาร ดังตัวอย่างต่อไปนี้



3. ด้านการเงิน

รัฐบาลมีนโยบายที่จะขยายบทบาทของโรงพยาบาลเอกชน โดยมีแนวทางในการปฏิบัติ คือ

- นโยบายทางด้านภาษี โดยรัฐไม่มีการเก็บภาษีมูลค่าเพิ่ม

- นโยบายการให้โรงพยาบาลเอกชนกำหนดอัตราค่าบริการพยาบาลเอง ทำให้โรงพยาบาล

แต่ละแห่งสามารถกำหนดอัตราค่าบริการที่สมเหตุสมผล

- รัฐบาลมีนโยบายส่งเสริมการลงทุนโรงพยาบาลเอกชนโดยผ่านสำนักงานคณะกรรมการ

ส่งเสริมการลงทุน (BOI) โครงการโรงพยาบาลที่ตั้งในเขตลงทุนที่ 3 จะได้รับการยกเว้นอากรขาเข้า

เครื่องจักร สำหรับจังหวัดเชียงใหม่รัฐบาลกำหนดให้เป็นจังหวัดที่อยู่ในเขตส่งเสริมการลงทุนเขต 3 ซึ่ง

จะได้รับสิทธิประโยชน์จากการส่งเสริมการลงทุนจากภาครัฐบาลสูงสุด โรงพยาบาลที่ได้รับการส่งเสริม

การลงทุนเช่น โรงพยาบาลลานนา ,โรงพยาบาลเชียงใหม่ราม 1 ,โรงพยาบาลเซ็นทรัลเชียงใหม่

เมโมเรียล ฯลฯ

ในด้านการระดมทุนของโรงพยาบาลเอกชน เงินทุนจะมาจากการออกหุ้นสามัญและจากการ

กู้ยืมสถาบันการเงินทั้งในและต่างประเทศ ตัวอย่างทุนจดทะเบียนของโรงพยาบาลเอกชนที่นำมา

วิเคราะห์ทั้ง 5 แห่ง ดังนี้

ตารางที่ 4 แสดงมูลค่าทุนจดทะเบียนของโรงพยาบาลทั้ง 5 แห่ง ในปี 2540

| โรงพยาบาล | จำนวนหุ้นสามัญ | มูลค่าหุ้น | มูลค่าทุนจดทะเบียน | ทุนจดทะเบียนที่ชำระแล้ว |
|---------------------------------|----------------|------------|--------------------|-------------------------|
| ร.พ.ลานนา | 12,000,000 | 10 | 120,000,000 | 120,000,000 |
| ร.พ.เชียงใหม่ราม 1 | 40,000,000 | 10 | 400,000,000 | 400,000,000 |
| ร.พ.เซ็นทรัลเชียงใหม่ เมโมเรียล | 20,000,000 | 10 | 200,000,000 | 200,000,000 |
| ร.พ.รวมแพทย์ | 200,000 | 100 | 20,000,000 | 20,000,000 |
| ร.พ.ช้างเผือก | 1,400,000 | 100 | 140,000,000 | 114,375,000 |

จากตารางจะเห็นว่า โรงพยาบาลเชียงใหม่ราม 1 มีทุนจดทะเบียนที่ชำระแล้วสูงที่สุด จำนวน 400 ล้านบาท รองลงมาคือ โรงพยาบาลเซ็นทรัลเชียงใหม่ เมโมเรียล มีทุนจดทะเบียนที่ชำระแล้ว จำนวน 200 ล้านบาท โรงพยาบาลที่มีทุนจดทะเบียนที่ชำระแล้วต่ำสุดคือ โรงพยาบาลรวมแพทย์ มีจำนวน 20 ล้านบาท แต่ โรงพยาบาลรวมแพทย์มีการเตรียมที่จะเพิ่มทุนอีกจำนวน 60 ล้านบาท ในปี 2541

ตารางที่ 5 แสดงฐานะทางการเงินของ โรงพยาบาลเอกชนทั้ง 5 แห่ง ในปี 2540

| โรงพยาบาล | สินทรัพย์รวม | หนี้สินรวม | ส่วนของผู้ถือหุ้น |
|----------------------------------|------------------|------------------|-------------------|
| ร.พ. ลานนา | 481,829,893.16 | 208,764,888.32 | 273,065,004.84 |
| ร.พ. เชียงใหม่ราม 1 | 1,429,804,969.00 | 1,341,375,551.26 | 88,429,417.74 |
| ร.พ. เซ็นทรัลเชียงใหม่ เมโมเรียล | 345,142,539.93 | 338,310,209.15 | 6,832,330.78 |
| ร.พ. รวมแพทย์ | 190,431,341.90 | 187,679,895.30 | 2,751,446.60 |
| ร.พ. ช้างเผือก | 133,160,955.00 | 217,370,787.00 | - 84,209,832.00 |

จากตาราง จะเห็นว่าโรงพยาบาลเอกชนที่ทำการศึกษาทั้ง 5 แห่ง เงินที่นำมาลงทุนในส่วนของสินทรัพย์ จะมาจากการก่อหนี้มากกว่าเงินทุนจากส่วนของผู้ถือหุ้น