

บทที่ 5

ผลการศึกษา

ในการศึกษาพฤติกรรมทางการตลาดลำไยในจังหวัดเชียงใหม่และลำพูน ได้แบ่งผลการศึกษาออกเป็น 3 ส่วน ดังนี้

- 5.1 ลักษณะทั่วไปของเกษตรกรตัวอย่าง และผู้ประกอบการตัวอย่าง
- 5.2 การผลิตลำไยของเกษตรกรตัวอย่าง และการตลาดลำไยของผู้ประกอบการตัวอย่าง
- 5.3 การวิเคราะห์พฤติกรรมทางการตลาดลำไย

5.1 ลักษณะทั่วไปของเกษตรกร และผู้ประกอบการตัวอย่างในจังหวัดเชียงใหม่และลำพูน

5.1.1 ลักษณะทั่วไปของเกษตรกรผู้ปลูกลำไยในจังหวัดเชียงใหม่และลำพูน

ลักษณะทั่วไปของเกษตรกรผู้ปลูกลำไยพิจารณาจากเพศ อายุ ระดับการศึกษา สถานภาพ ในครัวเรือน ตำแหน่งในชุมชน การเป็นสมาชิกองค์กรเกษตรกรหรือชุมชน ลักษณะการปลูกลำไยเป็นอาชีพ ประเภทอาชีพรอง การถือครองที่ดิน ขนาดพื้นที่ปลูก การได้รับใบรับรองแปลงผลิตลำไย (GAP) แรงงานเสริมในการผลิตลำไย และประสบการณ์ในการผลิตลำไย

จากการสัมภาษณ์เกษตรกรผู้ปลูกลำไยในจังหวัดเชียงใหม่และลำพูน จำนวน 200 ราย คิดเป็นเพศชาย จำนวน 134 ราย ร้อยละ 67.0 เพศหญิง จำนวน 66 ราย ร้อยละ 33.0 ซึ่งส่วนใหญ่มีอายุอยู่ระหว่าง 51-60 ปี ร้อยละ 47.0 รองลงมาคือมีอายุน้อยกว่า 50 ปี ร้อยละ 37.0 สำหรับระดับการศึกษาของเกษตรกรผู้ให้สัมภาษณ์พบว่า ส่วนใหญ่จบการศึกษาระดับประถมศึกษาถึงร้อยละ 74.5 และจบการศึกษาระดับปริญญาตรีเพียงร้อยละ 3.5 ส่วนสถานภาพในครัวเรือนส่วนใหญ่เกษตรกรผู้ปลูกลำไยเป็นหัวหน้าครัวเรือน ร้อยละ 75.0 รองลงมาคือเกษตรกรเป็นภรรยาของหัวหน้าครัวเรือน ร้อยละ 18.0 ส่วนตำแหน่งในชุมชนนั้น เกษตรกรไม่มีตำแหน่งใดเลย ร้อยละ 59.0 รองลงมาคือมีตำแหน่งในชุมชนตำแหน่งอื่นๆ ร้อยละ 20.5 (ตารางที่ 5.1) ซึ่งการมีตำแหน่งในชุมชน เช่น ตำแหน่งผู้ใหญ่บ้าน ทำให้มีโอกาสทางการตลาดคือมีทางเลือกในการติดต่อขายผลผลิตลำไยให้ผู้ประกอบการค้าลำไยมากกว่าเกษตรกรที่ไม่มีตำแหน่งใดเลย และไม่ถูกผู้ประกอบการค้าลำไยกดราคารับซื้อผลผลิตลำไยมากนัก

ตารางที่ 5.1 จำนวนและร้อยละของผู้ปลูกลำไยในจังหวัดเชียงใหม่และลำพูนจำแนกตามเพศ อายุ ระดับการศึกษา สถานภาพในครัวเรือน และตำแหน่งในชุมชนของเกษตรกรผู้ปลูกลำไย

รายการ	เชียงใหม่		ลำพูน		รวม	
	จำนวน	ร้อยละ	จำนวน	ร้อยละ	จำนวน	ร้อยละ
เพศ						
ชาย	69	69.0	65	65.0	134	67.0
หญิง	31	31.0	35	35.0	66	33.0
รวม	100	100.0	100	100.0	200	100.0
อายุ						
น้อยกว่า 50 ปี	35	35.0	39	39.0	74	37.0
51-60 ปี	51	51.0	43	43.0	94	47.0
61-70 ปี	13	13.0	16	16.0	29	14.5
มากกว่า 70 ปี	1	1.0	2	2.0	3	1.5
รวม	100	100.0	100	100.0	200	100.0
ระดับการศึกษา						
ประถมศึกษา	80	80.0	69	69.0	149	74.5
มัธยมศึกษาตอนต้น	9	9.0	13	13.0	22	11.0
มัธยมศึกษาตอนปลาย/ปวช.	6	6.0	11	11.0	17	8.5
ปวส.	3	3.0	2	2.0	5	2.5
ปริญญาตรี	2	2.0	5	5.0	7	3.5
รวม	100	100.0	100	100.0	200	100.0
สถานภาพในครัวเรือน						
หัวหน้าครัวเรือน	75	75.0	75	75.0	150	75.0
ภรรยา	18	18.0	18	18.0	36	18.0
ลูก	5	5.0	6	6.0	11	5.5
อื่นๆ ¹	2	2.0	1	1.0	3	1.5
รวม	100	100.0	100	100	200	100.0

ตารางที่ 5.1 (ต่อ)

รายการ	เชียงใหม่		ลำพูน		รวม	
	จำนวน	ร้อยละ	จำนวน	ร้อยละ	จำนวน	ร้อยละ
ตำแหน่งในชุมชน						
ไม่มี	64	64.0	54	54.0	118	59.0
ผู้ใหญ่บ้าน	3	3.0	6	6.0	9	4.5
กรรมการหมู่บ้าน	17	17.0	15	15.0	32	16.0
อื่นๆ ²	16	16.0	25	25.0	41	20.5
รวม	100	100.0	100	100.0	200	100.0

ที่มา: จากการสำรวจ, 2554

หมายเหตุ: ¹ อื่นๆ คือ เกษตรกรเป็นญาติของหัวหน้าครัวเรือน

² อื่นๆ คือ ตำแหน่งในชุมชนตำแหน่งอื่น ได้แก่ ตำแหน่งอาสาสมัครสาธารณสุขประจำหมู่บ้าน ประธานกลุ่มผู้สูงอายุ สมาชิกสภาเทศบาล ผู้ช่วยผู้ใหญ่บ้าน กำนัน สารวัตรกำนัน กรรมการกลุ่มทำสวนลำไย ประธานกลุ่มข้าวสาร ประธานกลุ่มผู้ผลิตปุ๋ย และหมอดินอาสา

สำหรับการเป็นสมาชิกองค์กรเกษตรกรหรือชุมชน มีเกษตรกรผู้ปลูกลำไยร้อยละ 92.0 ที่เป็นสมาชิกองค์กรเกษตรกรหรือชุมชน รองลงมาคือไม่เป็นสมาชิกองค์กรเกษตรกรหรือชุมชนใดเลยอยู่ร้อยละ 8.0 โดยส่วนใหญ่จากเกษตรกรทั้งหมดจำนวน 200 ราย เข้าเป็นสมาชิกองค์กรเกษตรกรหรือชุมชนมากกว่าหนึ่งแห่ง ซึ่งเกษตรกรเป็นสมาชิกธนาคารเพื่อการเกษตรและสหกรณ์การเกษตร (ธกส.) ร้อยละ 78.7 ของกลุ่มตัวอย่างทั้งหมด รองลงมาคือเป็นสมาชิกกองทุนหมู่บ้านร้อยละ 62.3 ดังรายละเอียดในตารางที่ 5.2

ตารางที่ 5.2 ร้อยละของการเป็นสมาชิกองค์กรเกษตรกรหรือชุมชนของเกษตรกรผู้ปลูกลำไย

รายการ	ร้อยละ
การเป็นสมาชิกองค์กรเกษตรกรหรือชุมชน	
เป็นสมาชิกองค์กรเกษตรกรหรือชุมชน	92.0
ไม่เป็นสมาชิกใดเลย	8.0
รวม	100.0

ตารางที่ 5.2 (ต่อ)

รายการ	ร้อยละ
กรณีเป็นสมาชิกองค์กรเกษตรกรหรือชุมชน ¹	
สมาชิก ธกส.	78.7
สมาชิกกองทุนหมู่บ้าน	62.3
สมาชิกสหกรณ์	39.9
สมาชิกกลุ่มออมทรัพย์	35.5
สมาชิกกลุ่มเกษตรกร	34.4
สมาชิกกลุ่มอาชีพ/วิสาหกิจชุมชน	5.5
สมาชิกฌาปนกิจประจำตำบล	0.5

ที่มา: จากการสำรวจ, 2554

หมายเหตุ: ¹ ตอบได้มากกว่า 1 ข้อจากผู้ตอบแบบสอบถามจำนวน 200 คน

เมื่อพิจารณาลักษณะการปลูกลำไยเป็นอาชีพของเกษตรกรในจังหวัดเชียงใหม่และลำพูน พบว่า ส่วนใหญ่เกษตรกรทำสวนลำไยเป็นอาชีพหลัก ร้อยละ 70.5 รองลงมาคือทำสวนลำไยเป็นอาชีพรอง ร้อยละ 29.5 ซึ่งอาชีพรองของเกษตรกรส่วนใหญ่ประกอบอาชีพรับจ้าง ร้อยละ 46.2 รองลงมาคือประกอบอาชีพทำสวนผักหรือสวนไม้ผลอื่นๆ เช่น อาชีพปลูกพริก มะเขือ กระเทียม หอมแดง มะม่วง ลิ้นจี่ ร้อยละ 21.5 ในส่วนของการถือครองที่ดิน เกษตรกรเป็นเจ้าของที่ดินที่ทำการปลูกลำไยถึงร้อยละ 83.9 รองลงมาคือเกษตรกรมีสิทธิ์ทำกินในที่ดินโดยไม่เสียค่าใช้จ่าย เนื่องจากว่าส่วนใหญ่เป็นที่ดินของญาติพี่น้อง ร้อยละ 13.1 สำหรับขนาดพื้นที่ถือครองในการผลิตลำไย เกษตรกรมีสวนลำไยขนาดพื้นที่ 1-5 ไร่ ร้อยละ 67.5 ขนาดพื้นที่มากกว่า 5 – 10 ไร่ ร้อยละ 22.5 และขนาดพื้นที่มากกว่า 10 ไร่ ร้อยละ 10.0 ตามลำดับ (ตารางที่ 5.3)

นอกจากนี้กรมวิชาการเกษตร กระทรวงเกษตรและสหกรณ์ เป็นหน่วยงานที่มีหน้าที่ในการตรวจรับรองระบบการจัดการคุณภาพที่เป็นการปฏิบัติทางการเกษตรที่ดีสำหรับพืช (GAP: good agriculture practice) โดยได้กำหนดข้อกำหนด กฎเกณฑ์และวิธีการตรวจประเมินตามหลักการสากล เพื่อใช้เป็นมาตรฐานการผลิตพืชในระดับฟาร์มของประเทศ ซึ่งได้มีการออกไปรับรองแหล่งผลิตพืชแก่ลำไย เรียกว่า ใบรับรองแปลงผลิตลำไย เพื่อตรวจสอบและรับรองคุณภาพลำไยเพื่อการส่งออก โดยทางสำนักวิจัยและพัฒนาการเกษตร เขตที่ 1 (สวพ. 1) เป็นผู้ให้บริการ วิเคราะห์ ตรวจสอบและรับรองแหล่งผลิตลำไยให้กับแปลงผลิตลำไยของเกษตรกรในจังหวัดเชียงใหม่และลำพูน ซึ่งจากการสัมภาษณ์เกษตรกรพบว่า สวนลำไยของเกษตรกรที่ได้รับ

ใบรับรองแปลงผลิตลำไย คิดเป็นร้อยละ 58.3 และมีสวนลำไยที่ไม่ได้รับใบรับรองแปลงผลิตลำไย คิดเป็นร้อยละ 41.7 (ตารางที่ 5.3) แสดงให้เห็นว่าในปัจจุบันยังมีเกษตรกรผู้ปลูกลำไยอีกส่วนหนึ่ง ที่ไม่ได้มีการขอใบรับรองแปลงผลิตลำไยจากกรมวิชาการเกษตรแต่สามารถขายผลผลิตให้ผู้ประกอบการได้และผู้ประกอบการเองรับซื้อผลผลิตลำไยจากทุกสวนของเกษตรกร

ตารางที่ 5.3 ร้อยละของการปลูกลำไยเป็นอาชีพ ประเภทอาชีพรอง การถือครองที่ดิน ขนาดพื้นที่ถือครอง การได้รับใบรับรองแปลงผลิตลำไย และแรงงานเสริมในการผลิตลำไย

	รายการ	ร้อยละ
ลักษณะการปลูกลำไยเป็นอาชีพ	อาชีพหลัก (ทำสวนลำไย)	70.5
	อาชีพรอง	29.5
	รวม	100.0
ประเภทอาชีพรอง ¹	รับจ้าง	46.2
	ทำสวนผัก/ไม้ผลอื่นๆ	21.5
	ทำนา/ทำไร่	20.8
	ค้าขาย	11.5
	อื่นๆ ²	12.3
การถือครองที่ดิน	ที่ดินของตนเอง	83.9
	สิทธิทำกินในที่ดินโดยไม่เสียค่าใช้จ่าย	13.1
	ที่เช่า ³	3.0
	รวม	100.0
ขนาดพื้นที่ถือครอง	ขนาดพื้นที่ 1-5 ไร่	67.5
	ขนาดพื้นที่ มากกว่า 5 – 10 ไร่	22.5
	ขนาดพื้นที่ มากกว่า 10 ไร่	10.0
	รวม	100.0
การได้รับใบรับรองแปลงผลิตลำไย	ได้	58.2
	ไม่ได้	41.8
	รวม	100.0

ตารางที่ 5.3 (ต่อ)

รายการ	ร้อยละ
ไม่มีเลย	53.0
1 คน	9.4
2 คน	7.4
3 คน	7.4
4 คนขึ้นไป	22.8
รวม	100.0

ที่มา: จากการสำรวจ, 2554

หมายเหตุ: ¹ ตอบได้มากกว่า 1 ข้อจากผู้ตอบแบบสอบถามจำนวน 200 คน

² อาชีพรองอื่นๆ ได้แก่ อาชีพเลี้ยงสัตว์ เย็บผ้า รับเหมาก่อสร้าง กิจการอู่ซ่อมรถ เจ้าของกิจการร้านเฟอร์นิเจอร์ และเป็นข้าราชการบำนาญ

³ ที่ดินประเภทที่เช่าเกษตรกรจะเสียค่าใช้จ่ายหรือให้ผลตอบแทนแก่เจ้าของที่ดินในรูปของตัวเงิน

จากตารางที่ 5.3 แรงงานเสริมที่ช่วยในการผลิตลำไยซึ่งเป็นแรงงานจ้างนั้น ส่วนใหญ่เกษตรกรผู้ปลูกลำไยไม่มีการจ้างแรงงานเสริมมาช่วยในการผลิตลำไย คิดเป็นร้อยละ 53.0 รองลงมาคือมีการจ้างแรงงาน 4 คนขึ้นไป ร้อยละ 22.8 ซึ่งเกษตรกรผู้ปลูกลำไยที่ไม่มีการจ้างแรงงานเลยมีแรงงานหลักนั้นคือตัวเกษตรกรเอง รวมถึงแรงงานครอบครัวมาช่วยในการผลิตลำไย ส่วนเกษตรกรที่มีการจ้างแรงงานนั้นจ้างแรงงานที่เป็นบุคคลในท้องถิ่นหรือบุคคลจากภายนอกมาเป็นแรงงานเสริมในช่วงที่มีการเก็บเกี่ยวผลผลิตออกสู่ตลาด และเมื่อพิจารณาประสิทธิภาพในการทำสวนลำไยของเกษตรกรผู้ปลูกลำไย จำนวน 200 ราย พบว่า เกษตรกรในกลุ่มที่มีการผลิตลำไยเฉพาะในฤดูเท่านั้นจำนวน 175 ราย มีประสิทธิภาพอยู่ระหว่าง 6-10 ปี ร้อยละ 28.0 และประสิทธิภาพ 11-15 ปี ร้อยละ 28.0 เช่นเดียวกัน รองลงมาคือมีประสิทธิภาพ 16-20 ปี ร้อยละ 27.4 และเกษตรกรในกลุ่มที่มีการผลิตลำไยเฉพาะนอกฤดูเท่านั้นจำนวน 13 ราย มีประสิทธิภาพอยู่ระหว่าง 6-10 ปี ถึงร้อยละ 46.2 ส่วนเกษตรกรในกลุ่มที่มีการผลิตลำไยทั้งในฤดูและนอกฤดูมีประสิทธิภาพในการทำสวนลำไยอยู่ระหว่าง 11-15 ปี ร้อยละ 33.3 และมีประสิทธิภาพ 21 ปีขึ้นไป ร้อยละ 33.3 เช่นเดียวกัน รายละเอียดดังตารางที่ 5.4

ตารางที่ 5.4 จำนวนและร้อยละของประสบการณ์ในการผลิตลำไยของเกษตรกรผู้ปลูกลำไย

ประสบการณ์ใน การผลิตลำไย	ในฤดู		นอกฤดู		ทั้งในฤดูและนอกฤดู	
	จำนวน	ร้อยละ	จำนวน	ร้อยละ	จำนวน	ร้อยละ
1-5 ปี	12	6.9	1	7.6	0	0.0
6-10 ปี	49	28.0	6	46.2	2	16.7
11-15 ปี	49	28.0	2	15.4	4	33.3
16-20 ปี	48	27.4	2	15.4	2	16.7
21 ปีขึ้นไป	17	9.7	2	15.4	4	33.3
รวม	175	100.0	13	100.0	12	100.0

ที่มา: จากการสำรวจ, 2554

5.1.2 ลักษณะทั่วไปของผู้ประกอบการในจังหวัดเชียงใหม่และลำพูน

ในการศึกษาครั้งนี้ได้เก็บข้อมูลผู้ประกอบการค้าลำไยในจังหวัดเชียงใหม่และลำพูนโดยการสุ่มตัวอย่างแบบเฉพาะเจาะจง ซึ่งลักษณะทั่วไปของผู้ประกอบการพิจารณาจากเพศ อายุ ระดับการศึกษา สถานภาพในครัวเรือน ตำแหน่งในชุมชน ผู้ที่มีอำนาจในการตัดสินใจรับซื้อลำไย การจ้างแรงงาน อาชีพหลัก อาชีพรอง ปริมาณการทำธุรกิจ การเป็นสมาชิกสถาบันหรือองค์กรต่างๆ และประสบการณ์ในการรับซื้อลำไย

จากการสัมภาษณ์ผู้ประกอบการที่ซื้อขายลำไยในจังหวัดเชียงใหม่และลำพูน จำนวน 20 ราย คิดเป็นเพศชาย ร้อยละ 75.0 เพศหญิง ร้อยละ 25.0 ซึ่งส่วนใหญ่มีอายุน้อยกว่า 50 ปี อยู่ร้อยละ 60.0 สำหรับระดับการศึกษาของผู้ประกอบการนั้น พบว่าส่วนใหญ่จบการศึกษาระดับประถมศึกษา ร้อยละ 45.0 รองลงมาคือจบการศึกษาระดับปริญญาตรี ร้อยละ 25.0 สถานภาพในครัวเรือนส่วนใหญ่เป็นหัวหน้าครัวเรือนถึงร้อยละ 90.0 ส่วนตำแหน่งในชุมชนนั้น ผู้ประกอบการค้าลำไยไม่มีตำแหน่งในชุมชนใดเลย ร้อยละ 45.0 รองลงมาคือ มีตำแหน่งในชุมชนตำแหน่งอื่นๆ ได้แก่ ผู้ใหญ่บ้าน ผู้ช่วยผู้ใหญ่บ้าน กรรมการหมู่บ้าน และสมาชิกสภาเทศบาล รวมกันเป็นร้อยละ 35.0 (ตารางที่ 5.5) ซึ่งผู้ประกอบการที่มีตำแหน่งในชุมชนจะเป็นที่รู้จักของเกษตรกรผู้ปลูกลำไยในท้องถิ่นและในพื้นที่ใกล้เคียงและทำให้ง่ายต่อการเข้าไปติดต่อซื้อขายผลผลิตลำไยกับเกษตรกร

ตารางที่ 5.5 จำนวนและร้อยละของผู้ประกอบการค้าค้าไฮในจังหวัดเชียงใหม่และลำพูนจำแนกตามเพศ อายุ ระดับการศึกษา สถานภาพในครัวเรือน และตำแหน่งในชุมชน

รายการ	เชียงใหม่		ลำพูน		รวม	
	จำนวน	ร้อยละ	จำนวน	ร้อยละ	จำนวน	ร้อยละ
เพศ						
ชาย	10	100.0	5	50.0	15	75.0
หญิง	0	0.0	5	50.0	5	25.0
รวม	10	100.0	10	100.0	20	100.0
อายุ						
น้อยกว่า 50 ปี	3	30.0	9	90.0	12	60.0
51-60 ปี	7	70.0	1	10.0	8	40.0
รวม	10	100.0	10	100.0	20	100.0
ระดับการศึกษา						
ประถมศึกษา	7	70.0	2	20.0	9	45.0
มัธยมศึกษาตอนต้น	1	10.0	1	10.0	2	10.0
มัธยมศึกษาตอนปลาย/ปวช.	0	0.0	4	40.0	4	20.0
ปริญญาตรี	2	20.0	3	30.0	5	25.0
รวม	10	100.0	10	100.0	20	100.0
สถานภาพในครัวเรือน						
หัวหน้าครัวเรือน	9	90.0	9	90.0	18	90.0
บุตร	1	10.0	1	10.0	2	10.0
รวม	10	100.0	10	100.0	20	100.0
ตำแหน่งในชุมชน						
ไม่มี	5	50.0	4	40.0	9	45.0
ผู้ใหญ่บ้าน	2	20.0	1	10.0	3	15.0
กรรมการหมู่บ้าน	1	10.0	0	0.0	1	5.0
อื่นๆ	2	20.0	5	50.0	7	35.0
รวม	10	100.0	10	100.0	20	100.0

ที่มา: จากการสำรวจ, 2554

เมื่อพิจารณาผู้ที่มีอำนาจในการตัดสินใจรับซื้อลำไยพบว่า ผู้ประกอบการเองมีอำนาจในการตัดสินใจรับซื้อลำไยถึงร้อยละ 95.0 ซึ่งส่วนใหญ่เป็นพ่อค้าท้องถิ่น รองลงมาคือผู้ประกอบการอื่นๆ ร้อยละ 5.0 ได้แก่ ผู้ประกอบการที่เป็นสิ่งโดยเจ้าของลำไยให้ผู้จัดการเป็นผู้มีอำนาจในการตัดสินใจรับซื้อลำไยร่วมกับผู้ประกอบการด้วย และในกรณีที่ผู้ประกอบการเป็นสหกรณ์มีการจัดตั้งคณะกรรมการเป็นผู้ดูแลและควบคุมคุณภาพผลผลิตลำไยในการรับซื้อลำไยจากเกษตรกรที่เป็นสมาชิกของสหกรณ์

ในส่วนของกรจ้างแรงงาน ผู้ประกอบการค้าลำไยมีการจ้างแรงงานทั้งในรูปแบบงานประจำและงานชั่วคราว ซึ่งแรงงานประจำส่วนใหญ่จ้างแรงงาน จำนวน 1-10 คน คิดเป็นร้อยละ 83.4 ส่วนการจ้างแรงงานชั่วคราวส่วนใหญ่จ้างแรงงาน จำนวน 1-10 คน คิดเป็นร้อยละ 88.2 ซึ่งลักษณะงานที่ทำนั้นเป็นการเก็บเกี่ยวผลผลิตออกจากต้นลำไย ตัดแต่งและคัดเกรดลำไยลงตะกร้าและขนลำไยขึ้นรถเป็นส่วนมาก สำหรับอาชีพหลักของผู้ประกอบการนั้นคืออาชีพอื่นๆ ที่ไม่ใช่ผู้รับซื้อลำไย ร้อยละ 75.0 และผู้ประกอบการที่มีอาชีพหลักเป็นผู้รับซื้อลำไยเท่านั้นมีเพียงร้อยละ 25.0 ซึ่งเมื่อพิจารณาอาชีพรองของผู้ประกอบการที่มีอาชีพหลักเป็นผู้รับซื้อลำไยแล้วพบว่า ส่วนใหญ่ทำอาชีพค้าขายถึงร้อยละ 72.2 รองลงมาคือการทำสวนผักหรือสวนไม้ผลอื่นๆ ที่ไม่ใช่สวนลำไย ร้อยละ 16.7 ดังตารางที่ 5.6

ตารางที่ 5.6 ร้อยละของผู้ที่มีอำนาจในการตัดสินใจรับซื้อลำไย การจ้างแรงงาน อาชีพหลักและอาชีพรองของผู้ประกอบการ

รายการ	ร้อยละ	
ผู้ที่มีอำนาจในการรับซื้อลำไย	ผู้ประกอบการ	95.0
	อื่นๆ	5.0
	รวม	100.0
การจ้างแรงงาน (แรงงานประจำ)	1-10 คน	83.4
	11 คนขึ้นไป	16.6
	รวม	100.0
การจ้างแรงงาน (แรงงานชั่วคราว)	1-10 คน	88.2
	11-50 คน	5.9
	50 คนขึ้นไป	5.9
	รวม	100.0

ตารางที่ 5.6 (ต่อ)

รายการ		ร้อยละ
อาชีพหลัก	ผู้รับซื้อลำไย	25.0
	อื่นๆ ¹	75.0
	รวม	100.0
อาชีพรอง	ค้าขาย	72.2
	ทำสวนผัก/ไม้ผลอื่นๆ	16.7
	อื่นๆ ²	11.1
	รวม	100.0

ที่มา: จากการสำรวจ, 2554

หมายเหตุ: ¹อื่นๆ ได้แก่ อาชีพทำสวนลำไย ทำนาทำไร่ ทำสวนพริก มะเขือ ค้าขาย รับจ้าง สมาชิกสภาเทศบาล
ธุรกิจรับซื้อผลผลิตจากเกษตรกรและธุรกิจป้อนน้ำมันของสหกรณ์การเกษตร

²อื่นๆ ได้แก่ อาชีพข้าราชการ โดยเป็นผู้ใหญ่บ้าน ผู้ช่วยผู้ใหญ่บ้าน กรรมการหมู่บ้าน
อาชีพรับซื้อผลผลิตทางการเกษตร

ในส่วนของปริมาณการทำธุรกิจของผู้ประกอบการพบว่า ปริมาณผลผลิตที่ทำธุรกิจนั้นมีปริมาณน้อยกว่าหรือเท่ากับ 100 ตัน อยุ่ร้อยละ 52.3 ซึ่งเป็นผู้ประกอบการที่เป็นพ่อค้าท้องถิ่นและพ่อค้าส่ง รองลงมาคือ มีปริมาณผลผลิต 101-500 ตัน ร้อยละ 31.8 ซึ่งมีทั้งผู้ประกอบการที่เป็นพ่อค้าท้องถิ่น พ่อค้าขายส่ง และล้งรับซื้อลำไย สำหรับการเป็นสมาชิกสถาบันหรือองค์กรต่างๆ ส่วนใหญ่ผู้ประกอบการค้าลำไยเข้าร่วมเป็นสมาชิกสถาบันหรือองค์กรต่างๆ ถึงร้อยละ 85.0 และไม่เป็นสมาชิกสถาบันหรือองค์กรใดเลย ร้อยละ 15.0 ซึ่งจากผู้ประกอบการทั้งหมดที่เข้าร่วมเป็นสมาชิกสถาบันหรือองค์กรต่างๆ พบว่า มีผู้ประกอบการเป็นสมาชิกกองทุนหมู่บ้าน คิดเป็นร้อยละ 70.6 ของกลุ่มตัวอย่างทั้งหมดที่เป็นสมาชิกได้หลายสถาบัน รองลงมาคือเป็นสมาชิกธนาคารเพื่อการเกษตรและสหกรณ์การเกษตร (ธกส.) ร้อยละ 52.9 และเป็นสมาชิกสหกรณ์การเกษตร ร้อยละ 52.9 เมื่อพิจารณาประสิทธิภาพในการรับซื้อลำไยจากเกษตรกรหรือรับซื้อจากผู้ประกอบการด้วยกันเองพบว่า ผู้ประกอบการค้าลำไยมีประสิทธิภาพในการรับซื้อลำไยอยู่ระหว่าง 1-10 ปี ร้อยละ 78.9 รองลงมาคือ มีประสิทธิภาพในการรับซื้อลำไยอยู่ระหว่าง 11-20 ปี ร้อยละ 15.8 (ตารางที่ 5.7)

ตารางที่ 5.7 ร้อยละของปริมาณผลิตผลที่ทำธุรกิจ การเป็นสมาชิกสถาบันหรือองค์กร และ
ประสบการณ์ในการรับซื้อลำไย

	รายการ	ร้อยละ
ปริมาณผลิตผลที่ทำธุรกิจ	น้อยกว่าหรือเท่ากับ 100 ตัน	52.3
	101-500 ตัน	31.8
	มากกว่า 500 ตัน	15.9
	รวม	100.0
การเป็นสมาชิกสถาบันหรือ องค์กรต่างๆ	เป็นสมาชิกสถาบัน/องค์กรต่างๆ	85.0
	ไม่เป็นสมาชิกใดเลย	15.0
	รวม	100.0
กรณีเป็นสมาชิกสถาบันหรือ องค์กร ¹	สมาชิกกองทุนหมู่บ้าน	70.6
	สมาชิก ธกส.	52.9
	สมาชิกสหกรณ์	52.9
	สมาชิกกลุ่มออมทรัพย์	29.4
	สมาชิกกลุ่มผู้ประกอบการ	23.5
	สมาชิกกลุ่มอาชีพ/วิสาหกิจชุมชน	11.8
ประสบการณ์ในการ รับซื้อลำไย	1-10 ปี	78.9
	11-20 ปี	15.8
	21 ปีขึ้นไป	5.3
	รวม	100.0

ที่มา: จากการสำรวจ, 2554

หมายเหตุ: ¹ ตอบได้มากกว่า 1 ข้อจากผู้ตอบแบบสอบถามจำนวน 20 คน

5.2 การผลิตลำไยของเกษตรกรตัวอย่าง และการตลาดลำไยของผู้ประกอบการตัวอย่างในจังหวัด เชียงใหม่และลำพูน

5.2.1 การผลิตลำไยของเกษตรกรผู้ปลูกลำไยในจังหวัดเชียงใหม่และลำพูน

การผลิตลำไยของเกษตรกรในจังหวัดเชียงใหม่และลำพูนมีการผลิตลำไยในฤดู การผลิต ลำไยนอกฤดู และการผลิตลำไยทั้งในฤดูและนอกฤดู ซึ่งจากการสัมภาษณ์เกษตรกร จำนวน 200 ราย พบว่า มีเกษตรกรที่ทำการผลิตลำไยเฉพาะในฤดูเท่านั้น ร้อยละ 87.5 เกษตรกรที่ทำการผลิต ลำไยเฉพาะนอกฤดูเท่านั้น ร้อยละ 6.5 และมีเกษตรกรที่ทำการผลิตลำไยทั้งในฤดูและนอกฤดู ร้อย ละ 6.0 (ตารางที่ 5.8)

จากการสัมภาษณ์เกษตรกรจะเห็นได้ว่า เกษตรกรผู้ปลูกลำไยยังนิยมทำการผลิตลำไยในฤดู เป็นส่วนใหญ่เนื่องจากไม่เสียค่าจ่ายมากในเรื่องของปัจจัยการผลิตเหมือนกับการผลิตลำไยนอกฤดู ซึ่งปัจจัยการผลิต เช่น ปุ๋ยเคมีและโปแตสเซียมคลอไรด์ ส่วนการผลิตลำไยนอกฤดูต้องมีการดูแลเอา ใจใส่สวนลำไยมากกว่าการผลิตลำไยในฤดูจึงทำให้เกษตรกรยังคงเลือกที่จะทำการผลิตลำไยในฤดู และในปัจจุบันการผลิตลำไยในฤดูไม่ได้มีเฉพาะการดูแลต้นลำไยที่เป็นการรดน้ำใส่ปุ๋ยหรือปล่อยให้ ต้นลำไยเจริญเติบโตไปตามธรรมชาติเท่านั้น แต่เกษตรกรได้มีการนำโปแตสเซียมคลอไรด์มาใส่ ลำไยในฤดูแล้งเพื่อเป็นการกระตุ้นให้ต้นออกดอกเพิ่มขึ้นและมีผลผลิตออกสู่ตลาดในช่วงเดือนที่ เกือบเกี่ยวคือ เดือนกรกฎาคมถึงเดือนสิงหาคมของทุกปี จึงทำให้เกษตรกรสามารถเก็บเกี่ยวผลผลิต จำหน่ายได้ในช่วงเวลาดังกล่าว

ตารางที่ 5.8 จำนวนและร้อยละของรูปแบบการผลิตลำไยของเกษตรกร

การผลิตลำไย	จำนวนเกษตรกรผู้ปลูก	ร้อยละ
ในฤดู	175	87.5
นอกฤดู	13	6.5
ในฤดูและนอกฤดู	12	6.0
รวม	200	100.0

ที่มา: จากการสำรวจ, 2554

เมื่อพิจารณาตามขนาดพื้นที่ปลูกลำไยแล้วพบว่า จากการสัมภาษณ์เกษตรกรทั้งหมด จำนวน 200 ราย มีเกษตรกรที่ทำการผลิตลำไยในฤดู จำนวน 175 ราย ซึ่งส่วนใหญ่มีส่วนลำไย ขนาดเล็ก ร้อยละ 68.0 รองลงมาคือสวนลำไยขนาดกลาง ร้อยละ 24.0 ส่วนเกษตรกรที่ทำการผลิต

ลำไยนอกฤดู จำนวน 13 ราย มีสวนลำไยขนาดเล็ก ร้อยละ 61.5 รองลงมาคือสวนลำไยขนาดใหญ่ ร้อยละ 23.1 และเกษตรกรที่ผลิตลำไยทั้งในฤดูและนอกฤดู จำนวน 12 ราย ส่วนใหญ่มีสวนขนาดเล็ก ร้อยละ 66.7 รองลงมาคือสวนขนาดใหญ่ ร้อยละ 25.0 (ตารางที่ 5.9) แสดงให้เห็นว่าเกษตรกรผู้ปลูกลำไยในจังหวัดเชียงใหม่และลำพูนซึ่งมีการผลิตลำไยทั้ง 3 รูปแบบนั้นมีพื้นที่ปลูกลำไยขนาด 1-5 ไร่ หรือสวนลำไยขนาดเล็กมากที่สุด

ตารางที่ 5.9 ร้อยละของขนาดพื้นที่ปลูกลำไยจำแนกตามรูปแบบการปลูก

ขนาดพื้นที่ปลูกลำไย	การผลิตลำไย(ร้อยละ)		
	ในฤดู	นอกฤดู	ทั้งในและนอกฤดู
ขนาด 1-5 ไร่ (ขนาดเล็ก)	68.0	61.5	66.7
ขนาด >5-10 ไร่ (ขนาดกลาง)	24.0	15.4	8.3
ขนาด >10 ไร่ขึ้นไป (ขนาดใหญ่)	8.0	23.1	25.0
รวม	100.0	100.0	100.0

ที่มา: จากการสำรวจ, 2554

การผลิตลำไยของเกษตรกรได้มีการนำโพแทสเซียมคลอไรด์มากระตุ้นให้ลำไยออกดอกติดผลทั้งในฤดูและนอกฤดูทำให้เกษตรกรมีทางเลือกในการผลิตลำไยมากขึ้น ซึ่งเกษตรกรผู้ปลูกลำไยที่มีการผลิตลำไยทั้ง 3 รูปแบบได้นำโพแทสเซียมคลอไรด์เข้ามาชั่งน้ำหนักให้ลำไยออกดอก โดยการผลิตลำไยในฤดูและนอกฤดู เกษตรกรส่วนใหญ่ได้เริ่มใช้โพแทสเซียมคลอไรด์กับลำไยมาแล้ว 1-5 ปี ส่วนการผลิตลำไยทั้งในและนอกฤดู เกษตรกรส่วนใหญ่ได้เริ่มใช้โพแทสเซียมคลอไรด์กับลำไยมาแล้ว 6-10 ปี ในการผลิตลำไยใน 3 รูปแบบได้มีการใช้โพแทสเซียมคลอไรด์ในปีการผลิต 2553/2554 จำนวน 1 ครั้ง และวิธีการใส่โพแทสเซียมคลอไรด์ที่นิยมใช้มากที่สุดคือ ผสมโพแทสเซียมคลอไรด์ในน้ำจนละลายแล้วนำมารดรอบทรงพุ่มต้นลำไย โดยปริมาณสารที่ใช้ต่อต้นเมื่อคิดเป็นกิโลกรัมต่อต้นแล้ว เกษตรกรใส่โพแทสเซียมคลอไรด์ในปริมาณมากกว่า 0.5-1 กิโลกรัมต่อต้นมากที่สุด และโพแทสเซียมคลอไรด์ที่เกษตรกรส่วนใหญ่นำมาใช้ในการผลิตลำไยทั้ง 3 รูปแบบนั้นมีราคาประมาณ 50-60 บาท รายละเอียดดังตารางที่ 5.10

ตารางที่ 5.10 ร้อยละของระยะเวลาในการนำโพแทสเซียมคลอไรด์มาใช้ อัตราการใช้ในปีการผลิต 2553/2554 วิธีการใส่สาร ปริมาณการใช้ต่อต้น และราคาของโพแทสเซียมคลอไรด์ ที่ใช้กับการผลิตลำไย 3 รูปแบบ

การนำโพแทสเซียมคลอไรด์มาใช้	การผลิตลำไย (ร้อยละ)		
	ในฤดู	นอกฤดู	ทั้งในและนอกฤดู
เริ่มใส่สารกับลำไย (ปี)			
1-5 ปี	61.4	92.3	36.4
6-10 ปี	31	7.7	54.4
11 ปีขึ้นไป	7.6	0.0	18.2
รวม	100.0	100.0	100.0
การใช้สารในปี 2553/2554			
ยังไม่ได้ใช้	9.1	8.3	0.0
1 ครั้ง	74.8	91.7	90.9
2 ครั้ง	6.1	0.0	9.1
3 ครั้ง	3.1	0.0	0.0
4 ครั้ง	3.1	0.0	0.0
5 ครั้ง	3.8	0.0	0.0
รวม	100.0	100.0	100.0
วิธีการใส่สาร			
ผสมน้ำราดรอบทรงพุ่ม	44.0	69.2	45.5
หว่านรอบทรงพุ่มแล้วรดน้ำ	23.8	23.1	45.5
ผสมน้ำแล้วพ่นทางใบ	29.4	0.0	9.0
อื่นๆ ¹	2.8	7.7	0.0
รวม	100.0	100.0	100.0
ปริมาณที่ใช้ต่อต้น (กก./ต้น)			
น้อยกว่า 0.5 กก.	15.8	8.3	0.0
0.5 กก.	30.7	25.0	22.2

ตารางที่ 5.10 (ต่อ)

การนำโพแทสเซียมคลอไรด์มาใช้	การผลิตลำไย (ร้อยละ)		
	ในฤดู	นอกฤดู	ทั้งในและนอกฤดู
ปริมาณที่ใช้ต่อต้น (ต่อ)			
มากกว่า 0.5-1 กก.	42.6	66.7	55.6
1 กก. ขึ้นไป	10.9	0.0	22.2
รวม	100.0	100.0	100.0
ราคา (บาท/กก.)			
น้อยกว่า 50 บาท	10.1	0.0	18.2
50-60 บาท	66.6	53.9	63.6
61-70 บาท	8.6	15.4	18.2
71 บาทขึ้นไป	14.7	30.7	0.0
รวม	100.0	100.0	100.0

ที่มา: จากการสำรวจ, 2554

หมายเหตุ: 'อื่นๆ' ได้แก่ ใช้ 2 วิธีร่วมกันคือ ผสมน้ำราดรอบทรงพุ่มและผสมน้ำแล้วพ่นทางใบ รวมทั้งหว่านรอบทรงพุ่มแล้วราดน้ำและผสมน้ำแล้วพ่นทางใบ

จากตารางที่ 5.11 เห็นได้ว่าเดือนที่เกษตรกรใช้โพแทสเซียมคลอไรด์และเดือนที่เก็บเกี่ยวผลผลิตนั้น เกษตรกรที่ผลิตลำไยในฤดู ส่วนใหญ่นิยมใช้สารในเดือนธันวาคมมากที่สุด คิดเป็นร้อยละ 60.7 รองลงมาคือเดือนพฤศจิกายน ร้อยละ 22.9 และทำการเก็บเกี่ยวผลผลิตในเดือนสิงหาคม ร้อยละ 51.4 รองลงมาคือเดือนกรกฎาคม ร้อยละ 48.6 ส่วนเกษตรกรที่ผลิตลำไยนอกฤดูนิยมใช้สารในเดือนพฤษภาคมมากที่สุด คิดเป็นร้อยละ 30.8 ซึ่งมีการเก็บเกี่ยวผลผลิตในเดือนพฤศจิกายน ร้อยละ 30.8 และเดือนที่ใช้สารรองลงมาคือ เดือนพฤศจิกายน คิดเป็นร้อยละ 23.0 ซึ่งมีการเก็บเกี่ยวผลผลิตในเดือนพฤษภาคม ร้อยละ 15.4 สำหรับเกษตรกรที่ผลิตลำไยทั้งในและนอกฤดูนิยมใช้สารในเดือนธันวาคมมากที่สุด คิดเป็นร้อยละ 63.6 รองลงมาคือเดือนพฤศจิกายน ร้อยละ 27.3 ซึ่งทำการเก็บเกี่ยวผลผลิตในเดือนกรกฎาคม ร้อยละ 63.6 รองลงมาคือเดือนสิงหาคม ร้อยละ 27.3 จากข้อมูลข้างต้นเมื่อพิจารณาเฉพาะการผลิตลำไยในฤดู และนอกฤดูเท่านั้นทำให้ทราบถึงเดือนที่เกษตรกรส่วนใหญ่ใช้โพแทสเซียมคลอไรด์ เกษตรกรที่ผลิตลำไยในฤดูนิยมใช้สารในเดือนธันวาคมและเก็บเกี่ยวผลผลิตในเดือนกรกฎาคมถึงเดือนสิงหาคม และเกษตรกรที่ผลิตลำไยนอกฤดูนิยมใช้สารในเดือนพฤษภาคมและเก็บเกี่ยวผลผลิตในเดือนพฤศจิกายน

ตารางที่ 5.11 ร้อยละของเดือนที่ใช้สารและเดือนที่เก็บเกี่ยวผลผลิตในการผลิตลำไย 3 รูปแบบ

รายการ	การผลิตลำไย (ร้อยละ)			
	ในฤดู	นอกฤดู	ทั้งในและนอกฤดู	
เดือนที่ใช้สาร	มกราคม	11.7	0.0	9.1
	กุมภาพันธ์	5.0	.0	0.0
	มีนาคม	0.0	15.4	0.0
	เมษายน	0.0	0.0	0.0
	พฤษภาคม	0.0	30.8	0.0
	มิถุนายน	0.0	7.7	0.0
	กรกฎาคม	0.0	7.7	0.0
	สิงหาคม	0.0	0.0	0.0
	กันยายน	0.0	7.7	0.0
	ตุลาคม	0.0	0.0	0.0
	พฤศจิกายน	22.9	23.0	27.3
	ธันวาคม	60.7	7.7	63.6
รวม	100.0	100.0	100.0	
เดือนที่เก็บเกี่ยว	มกราคม	0.0	23.1	0.0
	กุมภาพันธ์	0.0	0.0	0.0
	มีนาคม	0.0	7.7	0.0
	เมษายน	0.0	0.0	0.0
	พฤษภาคม	0.0	15.4	0.0
	มิถุนายน	0.0	7.7	9.1
	กรกฎาคม	48.6	0.0	63.6
	สิงหาคม	51.4	7.7	27.3
	กันยายน	0.0	0.0	0.0
	ตุลาคม	0.0	7.7	0.0
	พฤศจิกายน	0.0	30.8	0.0
	ธันวาคม	0.0	0.0	0.0
รวม	100.0	100.0	100.0	

ที่มา: จากการสำรวจ, 2554

ในการเก็บเกี่ยวและการปฏิบัติหลังการเก็บเกี่ยว จะเห็นได้ว่าการผลิตลำไยทั้ง 3 รูปแบบ ส่วนใหญ่เกษตรกรและแรงงานครอบครัวเป็นผู้เก็บเกี่ยวผลผลิตลำไย ซึ่งการผลิตลำไยในฤดู เกษตรกรไม่ได้เป็นผู้คัดเกรดเองเนื่องจากเก็บเกี่ยวลำไยแบบลำไยร่วงและขายเหมาสวน คิดเป็น ร้อยละ 51.4 ส่วนการผลิตลำไยนอกฤดู และการผลิตทั้งในและนอกฤดูเกษตรกรมีการคัดเกรดก่อน นำไปขาย โดยเก็บเกี่ยวผลผลิตแบบลำไยช่อแล้วนำไปขายเองหรือมีพ่อค้าเข้ามารับซื้อที่สวน คิด เป็นร้อยละ 53.8 และ 58.3 ตามลำดับ (ตารางที่ 5.12) หลังจากเก็บเกี่ยวแล้วมีการจัดการกับลำไย หลังการเก็บเกี่ยวโดยการผลิตลำไยในฤดูเกษตรกรนำลำไยช่อที่ได้มาปัดผลออกเพื่อทำเป็นลำไย ร่วง แล้วบรรจุใส่กระสอบทันที ร้อยละ 41.9 รองลงมาคือจะไม่มีการจัดการกับลำไยเลยเนื่องจาก ขายเหมาสวน ร้อยละ 29.1 ส่วนการผลิตลำไยนอกฤดู และการผลิตทั้งในและนอกฤดูเกษตรกรส่วนใหญ่ไม่มีการจัดการกับลำไยหลังการเก็บเกี่ยวเนื่องจากขายเหมาสวน คิดเป็นร้อยละ 36.4 และ 41.7 ตามลำดับ รองลงมาคือเกษตรกรนำลำไยช่อที่ได้มาตกแต่ง คัดเกรดแล้วบรรจุใส่ตะกร้าพลาสติก คิดเป็นร้อยละ 27.3 และ 33.3 ตามลำดับ นอกจากนี้พาหนะที่ใช้ในการขนส่งผลผลิตในการผลิตใน ฤดู นอกฤดู และการผลิตทั้งในและนอกฤดูส่วนใหญ่เป็นรถยนต์ส่วนตัวของเกษตรกร ร้อยละ 70.9, 53.8 และ 58.3 ตามลำดับ รองลงมาคือไม่ได้ขนส่งเองเนื่องจากการขายเหมาสวนหรือมีพ่อค้ามารับ ซื้อผลผลิตที่สวน ร้อยละ 19.4, 30.8 และ 41.7 ตามลำดับ (ตารางที่ 5.13)

ตารางที่ 5.12 ร้อยละของผู้เก็บเกี่ยวผลผลิตและการคัดเกรดลำไย

รายการ	การผลิตลำไย (ร้อยละ)		
	ในฤดู	นอกฤดู	ทั้งในและนอกฤดู
ผู้ที่เก็บเกี่ยวผลผลิต			
เกษตรกรและแรงงานครอบครัว	57.5	46.2	41.7
แรงงานจ้าง	26.4	30.8	25.0
ไม่ได้เก็บเอง (ขายเหมา)	16.1	23.1	33.3
รวม	100.0	100.0	100.0
การคัดเกรดลำไย			
ไม่มีการคัดเกรด	51.4	46.2	41.7
มีการคัดเกรด	48.6	53.8	58.3
รวม	100.0	100.0	100.0

ที่มา: จากการสำรวจ, 2554

ตารางที่ 5.13 ร้อยละของการจัดการกับลำไยหลังการเก็บเกี่ยว และพาหนะที่ใช้ในการขนส่งลำไย จากสวนที่มีการผลิตลำไย 3 รูปแบบ

รายการ	การผลิตลำไย (ร้อยละ)		
	ในฤดู	นอกฤดู	ทั้งในและนอกฤดู
การจัดการกับลำไยหลังการเก็บเกี่ยว¹			
- นำลำไยช่อที่ได้มาผลิตผลออกเพื่อทำเป็นลำไยร่วงแล้วบรรจุใส่กระสอบทันที	41.9	9.1	8.3
- ไม่มี (ขายเหมา)	29.1	36.4	41.7
- นำลำไยช่อคัดเกรดแล้วบรรจุใส่ตะกร้า และบางส่วนผลิตผลออกเพื่อทำลำไยร่วง	18.0	9.1	0.0
- นำลำไยช่อที่ได้มาตากแห้ง คัดเกรดแล้วบรรจุใส่ตะกร้าพลาสติกทันที	14.5	27.3	33.3
- นำลำไยช่อบรรจุใส่ตะกร้าพลาสติกหรือเข่งแล้วคัดเกรดก่อนที่จะบรรจุใส่กล่องไปจำหน่ายต่อไป	9.9	18.2	25.0
- อื่นๆ ²	4.1	9.1	0.0
พาหนะที่ใช้ในการขนส่งลำไย			
- รถยนต์ส่วนตัว	70.9	53.8	58.3
- ไม่มี (ขายเหมา/พ่อค้ามารับเอง)	19.4	30.8	41.7
- รถกระบะ/รถบรรทุกรับจ้างเหมาลำ	2.3	0.0	0.0
- รถกระบะ/รถบรรทุกรับจ้างขนส่งตามน้ำหนัก	1.1	0.0	0.0
- รถกระบะ/รถบรรทุกรับจ้างขนส่งเป็นตะกร้า	1.1	7.7	0.0
- อื่นๆ ³	5.2	7.7	0.0
รวม	100.0	100.0	100.0

ที่มา: จากการสำรวจ, 2554

หมายเหตุ: ¹ เกษตรกรตอบได้มากกว่า 1 ข้อ

² อื่นๆ ได้แก่ มีทั้งแบบขายเหมาสวนและเก็บลำไยแบบช่อคัดเกรดแล้วขายเองหรือเก็บเกี่ยวเป็นลำไยร่วงแล้วนำไปขาย

³ พาหนะอื่นๆ ได้แก่ 1. ใส่ผลิตผลในล้อเข็นหรือล้อพ่วงแล้วขนไปขายที่จุดรับซื้อ

2. เอาผลิตผลฝากใส่รถยนต์ของเพื่อนบ้านหรือญาติเพื่อนำไปขาย

ด้านปัญหาการผลิตลำไยของเกษตรกรผู้ปลูกลำไยจากตารางที่ 5.14 ส่วนใหญ่ในการผลิตลำไย 3 รูปแบบมีปัญหาคล้ายๆ กันคือ มีต้นทุนในการผลิตสูงถึงร้อยละ 72.9, 84.6 และ 83.3 ตามลำดับ อันเนื่องมาจากปัจจัยการผลิตปุ๋ยเคมีและโปแตสเซียมคลอไรด์มีราคาสูง รองลงมาคือ มีปัญหาเรื่องโรคและแมลงศัตรูลำไยระบาด ร้อยละ 65.1, 76.9 และ 75.0 ตามลำดับ ซึ่งส่วนใหญ่จะเป็น โรคพุ่มไม้แก้ว โรคที่เกิดจากเชื้อรา และแมลงพวกเพลี้ยหอยเพลี้ยแป้งและไร นอกจากนี้การผลิตลำไยในฤดูมักพบปัญหาผลผลิตลำไยมีคุณภาพต่ำเนื่องจากเกษตรกรเน้นการปลูกเชิงปริมาณมากกว่าการปลูกเชิงคุณภาพ นั่นคือเพื่อให้ได้ผลผลิตปริมาณมากจึงมีการขยายพื้นที่ปลูกและทำให้ได้จำนวนต้นลำไยที่เพิ่มขึ้น อีกทั้งการปลูกลำไยเชิงคุณภาพนั้นทำให้เสียค่าใช้จ่ายในการซื้อปัจจัยการผลิตเพิ่มขึ้น เกษตรกรจึงนิยมผลิตลำไยในฤดูที่ให้ผลผลิตเชิงปริมาณมากกว่า และสาเหตุอื่นที่ทำให้เกิดปัญหาผลผลิตลำไยมีคุณภาพต่ำ ได้แก่ เกษตรกรขาดการดูแลเอาใจใส่สวนลำไยอย่างสม่ำเสมอ รวมทั้งสภาพอากาศที่แปรปรวนจึงทำให้ผลิตผลที่ได้มีคุณภาพไม่ค่อยดี

ตารางที่ 5.14 ปัญหาการผลิตลำไยของเกษตรกรผู้ปลูกลำไยในการผลิตลำไย 3 รูปแบบ

ปัญหาการผลิตลำไย ¹	การผลิตลำไย (ร้อยละ)		
	ในฤดู	นอกฤดู	ทั้งในและนอกฤดู
1. เกิดโรคและแมลงศัตรูลำไยระบาด	65.1	76.9	75.0
2. คุณภาพดินไม่ดี	40.4	23.1	41.7
3. น้ำที่ใช้ในการผลิตลำไยไม่เพียงพอในระยะเวลาที่ต้องการ	36.1	23.1	16.7
4. ต้นทุนการผลิตสูง	72.9	84.6	83.3
5. ขาดแคลนปัจจัยการผลิต เช่น ปุ๋ยเคมี ฯลฯ	38.6	46.2	50.0
6. ขาดแคลนแรงงานในการผลิตลำไย	28.3	61.5	50.0
7. ขาดแคลนแรงงานในการเก็บเกี่ยวลำไย	51.2	53.8	58.3
8. ผลผลิตลำไยมีคุณภาพต่ำ	54.2	15.4	50.0

ที่มา: จากการสำรวจ, 2554

หมายเหตุ: ¹ เกษตรกรตอบได้มากกว่า 1 ข้อ

สำหรับเกษตรกรผู้ปลูกลำไยที่มีการผลิตลำไยทั้งในฤดูและนอกฤดู เมื่อพิจารณาปริมาณผลผลิตที่ได้จากการผลิตลำไยในฤดูและนอกฤดูโดยเปรียบเทียบกันในช่วงปีการผลิต 2553/2554

พบว่า เกษตรกรส่วนใหญ่มีปริมาณผลผลิตในฤดูมากกว่านอกฤดู คิดเป็นร้อยละ 54.5 และมีเกษตรกรส่วนน้อยที่ปริมาณผลผลิตไม่แตกต่างกันทั้งในฤดูและนอกฤดู คิดเป็นร้อยละ 9.1 ส่วนคุณภาพของผลผลิตลำไย ซึ่งดูได้จากขนาดของผลตามเกรดซึ่งประกอบด้วยเกรด AA เกรด A เกรด B และเกรด C พบว่า การผลิตลำไยในฤดูมีขนาดผลที่ใหญ่กว่าการผลิตลำไยนอกฤดู คิดเป็นร้อยละ 90.9 และมีเกษตรกรบางรายที่เห็นว่าขนาดผลที่ได้ไม่แตกต่างกันทั้งในฤดูและนอกฤดู คิดเป็นร้อยละ 9.1 ดังตารางที่ 5.15

ตารางที่ 5.15 ร้อยละของปริมาณผลผลิตที่ได้ และคุณภาพของผลผลิตโดยเปรียบเทียบจากการผลิตลำไยในฤดูและนอกฤดู

รายการ	ร้อยละ
ปริมาณผลผลิตที่ได้¹	
ปริมาณในฤดูมากกว่านอกฤดู	54.5
ปริมาณในฤดูน้อยกว่านอกฤดู	36.4
ไม่แตกต่าง	9.1
รวม	100.0
คุณภาพ¹ (ขนาดของผล)²	
ขนาดผลในฤดูใหญ่กว่านอกฤดู	90.9
ขนาดผลในฤดูเล็กกว่านอกฤดู	0.0
ไม่แตกต่างกัน	9.1
รวม	100.0

ที่มา: จากการสำรวจ, 2554

หมายเหตุ:¹ เปรียบเทียบปริมาณผลผลิต และคุณภาพของผลผลิตในช่วงปีการผลิต 2553/2554

² ขนาดผลของลำไยช่อและลำไยร่วงเกษตรกรพิจารณาตามมาตรฐานลำไยสดของสำนักงานมาตรฐานสินค้าเกษตรและอาหารแห่งชาติ (มกอช.) กระทรวงเกษตรและสหกรณ์

5.2.2 การตลาดลำไยของผู้ประกอบการค้าลำไยในจังหวัดเชียงใหม่และลำพูน

จากการสัมภาษณ์ผู้ประกอบการในจังหวัดเชียงใหม่และลำพูน จำนวน 20 ราย พบว่าผู้ประกอบการมีการซื้อขายลำไยในฤดู คิดเป็นร้อยละ 90.0 ซึ่งเป็นผู้ประกอบการที่เป็นพ่อค้าท้องถิ่นหรือพ่อค้าเหมาสวน พ่อค้าขายส่งหรือพ่อค้าاجر และสหกรณ์การเกษตร รองลงมาคือผู้ประกอบการที่มีการซื้อขายลำไยทั้งในฤดูและนอกฤดู ร้อยละ 10.0 ซึ่งจะเป็นผู้ประกอบการที่

เป็นล้งรับซื้อลำไย และจากตารางที่ 5.16 เมื่อพิจารณาผลิตผลลำไยที่ผู้ประกอบการรับซื้อมาแล้ว พบว่า ผู้ประกอบการที่มีการซื้อขายลำไยในฤดูเป็นผู้คัดเกรดลำไยเอง ร้อยละ 88.9 ผู้ประกอบการที่มีการซื้อขายลำไยทั้งในฤดูและนอกฤดูเป็นผู้ดำเนินการคัดเกรดลำไยทั้งหมด โดยให้แรงงานที่มีความชำนาญเป็นผู้คัดเกรดลำไย ส่วนวิธีจัดการกับลำไยที่ซื้อมานั้น ผู้ประกอบการที่มีการซื้อขายลำไยในฤดูจะจัดการโดยวิธีการอื่นๆ คือ พ่อค้าท้องถิ่น และพ่อค้าขายส่งจะนำลำไยร่วงไปเข้าเครื่องร่อนและแยกเกรดเพื่อจำหน่ายต่อไป ร้อยละ 40.0 รองลงมาคือ พ่อค้าท้องถิ่น และพ่อค้าขายส่งที่มีโกดังเก็บลำไยจะนำลำไยหอมมาเข้าโกดังเพื่อแบ่งลำไยสดไว้ขายและเก็บบางส่วนไว้ทำลำไยอบแห้งเพื่อรอการจำหน่ายต่อไป ร้อยละ 25.0 ส่วนผู้ประกอบการที่มีการซื้อขายลำไยทั้งในฤดูและนอกฤดู ซึ่งก็คือล้งรับซื้อลำไยมีวิธีจัดการกับลำไยคือ นำลำไยหอมที่ได้จากการรับซื้อผลิตผลลำไยของเกษตรกรหรือจากการขายส่งของพ่อค้ามาเข้าโกดังและส่งจำหน่ายต่อไปยังต่างประเทศผ่านทางท่าเรือ ร้อยละ 90.0 และผลิตผลที่เป็นลำไยร่วงนำไปแปรรูปเป็นลำไยอบแห้งเพื่อรอการจำหน่ายต่อไป ร้อยละ 10.0

ตารางที่ 5.16 ร้อยละของผู้คัดเกรดลำไย และวิธีจัดการกับลำไยที่ซื้อ

รายการ	ร้อยละ	
	ในฤดู	ทั้งในและนอกฤดู
ผู้คัดเกรดลำไย		
- ผู้ประกอบการ	88.9	100.0
- ไม่ใช่ผู้ประกอบการ	11.1	0.0
รวม	100.0	100.0
วิธีจัดการกับลำไยที่ซื้อ		
- นำลำไยหอมมาเข้าโกดังเพื่อรอการจำหน่ายต่อไป	25.0	90.0
- นำลำไยร่วงมาเข้าเครื่องร่อนเพื่อคัดแยกเกรดและแปรรูปเป็นลำไยอบแห้ง	20.0	10.0
- นำลำไยหอมที่บรรจุในตะกร้าพลาสติกมาบรรจุใส่กล่องเพื่อจำหน่ายต่อไป	15.0	0.0
- อื่นๆ	40.0	0.0
รวม	100.0	100.0

ที่มา: จากการสำรวจ, 2554

สำหรับพาหนะในการขนส่งลำไยจากสวนของเกษตรกรไปสู่ตลาดหรือจุดรับซื้อพบว่า ผู้ประกอบการที่มีการซื้อขยลำไยในฤดูใช้รถกระบะบรรทุกหรือรถยนต์ส่วนตัว ถึงร้อยละ 76.5 และอื่นๆ คือ เกษตรกรนำลำไยมายังจุดรับซื้อเอง ร้อยละ 17.6 ส่วนผู้ประกอบการที่มีการซื้อขยลำไยทั้งในฤดูและนอกฤดูใช้รถกระบะบรรทุกหรือรถยนต์ส่วนตัว ร้อยละ 50.0 และอื่นๆ อีกคือ เกษตรกรนำลำไยมาส่งที่ล้งเอง ร้อยละ 50.0 ส่วนภาชนะบรรจุลำไยนั้น ผู้ประกอบการที่มีการซื้อขยลำไยในฤดูใช้ตะกร้าพลาสติกบรรจุลำไย ถึงร้อยละ 77.8 รองลงมาคือ ใช้กระสอบ ร้อยละ 16.6 ส่วนผู้ประกอบการที่มีการซื้อขยลำไยทั้งในฤดูและนอกฤดูใช้ตะกร้าพลาสติกบรรจุลำไยทั้งหมด ดังตารางที่ 5.17

ตารางที่ 5.17 ร้อยละของพาหนะในการขนส่งลำไย และภาชนะบรรจุลำไย

รายการ	ร้อยละ	
	ในฤดู	ทั้งในและนอกฤดู
พาหนะในการขนส่งลำไย		
รถกระบะบรรทุก (รถยนต์ส่วนตัว)	76.5	50.0
รถกระบะบรรทุก (รถเช่า)	5.9	0.0
อื่นๆ	17.6	50.0
รวม	100.0	100.0
ภาชนะบรรจุลำไย		
ตะกร้า	77.8	100.0
เข่ง	5.6	0.0
กระสอบ	16.6	0.0
รวม	100.0	100.0

ที่มา: จากการสำรวจ, 2554

เมื่อพิจารณาปัญหาในการซื้อลำไยของผู้ประกอบการค้าลำไยจากตารางที่ 5.18 พบว่า ผู้ประกอบการที่รับซื้อลำไยในฤดู มีปัญหาเรื่องต้นทุนการจัดการผลผลิตสูงเนื่องจากการขนส่งผลผลิตไปขายให้ลูกค้ามีต้นทุนในการขนส่งค่อนข้างมาก อีกทั้งการจ้างแรงงานมาช่วยช่วงที่ผลิตผลลำไยออกสู่ตลาดทำให้เสียค่าใช้จ่ายเพิ่มขึ้น รองลงมาคือ ปัญหาผลผลิตลำไยมีคุณภาพต่ำเนื่องจากสวนลำไยของเกษตรกรขาดการดูแลเอาใจใส่และเกิดจากสภาพอากาศที่แปรปรวนทำให้ผลผลิตที่ได้มีคุณภาพไม่ค่อยดี ร้อยละ 64.7 ส่วนผู้ประกอบการที่รับซื้อลำไยทั้งในฤดูและนอก

ฤดูมีปัญหาในการซื้อลำไยเรื่องต้นทุนการจัดการผลผลิตสูง ปัญหาขาดแคลนแรงงานในช่วงที่ลำไยออกสู่ตลาดโดยเฉพาะลำไยในฤดูเนื่องจากมีการเก็บเกี่ยวในช่วงเวลาที่ใกล้เคียงกัน ปัญหาผลผลิตลำไยมีคุณภาพต่ำ และมีการปลอมปนคุณภาพลำไยที่ได้จากการซื้อลำไยจากเกษตรกร

ตารางที่ 5.18 ร้อยละของปัญหาในการซื้อลำไยของผู้ประกอบการ

ปัญหาในการซื้อ ¹	ร้อยละ	
	ในฤดู	ทั้งในและนอกฤดู
1. ต้นทุนการจัดการผลผลิตสูง	100.0	100.0
2. ขาดแคลนแรงงานในช่วงที่ลำไยออกสู่ตลาด	35.3	100.0
3. ผลผลิตลำไยมีคุณภาพต่ำ	64.7	100.0
4. มีการปลอมปนคุณภาพลำไย ทำให้ต้อง เสียเวลาและค่าใช้จ่ายเพิ่มในการคัดเกรดใหม่	35.3	100.0

ที่มา: จากการสำรวจ, 2554

หมายเหตุ: ¹ ผู้ประกอบการตอบได้มากกว่า 1 ข้อ

5.3 การวิเคราะห์พฤติกรรมทางการตลาดลำไย

ในการวิเคราะห์พฤติกรรมทางการตลาดลำไยในจังหวัดเชียงใหม่และลำพูน พิจารณาจากพฤติกรรมด้านการกำหนดราคา พฤติกรรมด้านการแข่งขัน พฤติกรรมตลาดอันเนื่องมาจากนโยบายการตลาดลำไยของรัฐบาล รวมทั้งการเปลี่ยนแปลงราคาผลผลิตและแนวโน้มราคาที่เกี่ยวข้องที่ได้รับ โดยแบ่งการศึกษาออกเป็น 2 ส่วน คือ พฤติกรรมทางการตลาดลำไยในส่วนของเกษตรกร และพฤติกรรมทางการตลาดลำไยของผู้ประกอบการ นอกจากนี้ยังมีปัญหาการตลาดลำไยที่เกษตรกรพบในการผลิตและผู้ประกอบการลำไยพบในการซื้อขายลำไย ซึ่งมีรายละเอียดดังต่อไปนี้

5.3.1 พฤติกรรมทางการตลาดลำไยของเกษตรกรผู้ปลูกลำไย

5.3.1.1 พฤติกรรมตลาดด้านการกำหนดราคา

จากการสำรวจพฤติกรรมตลาดของเกษตรกรผู้ปลูกลำไยในจังหวัดเชียงใหม่และลำพูน ปี พ.ศ. 2552-2553 ในด้านการกำหนดราคาผลผลิตซึ่งพิจารณาจากพันธุ์ลำไยที่ปลูกเป็นการค้า ลักษณะและรูปแบบการขายผลผลิต รวมทั้งการคัดเกรดและการกำหนดราคาผลผลิต พบว่าเกษตรกรที่ทำการผลิตลำไยเฉพาะในฤดู นอกฤดู และทั้งในฤดูและนอกฤดูมีการปลูกลำไยพันธุ์ต่อทั้งหมด เพราะตลาดมีความต้องการลำไยพันธุ์นี้มากทั้งในรูปแบบลำไยช่อและลำไยร่วง ซึ่งจากตารางที่ 5.19 เกษตรกรที่มีการผลิตลำไยเฉพาะในฤดูในปี พ.ศ. 2552 และ 2553 ส่วนใหญ่มีลักษณะการขายผลผลิตแบบเก็บเกี่ยวผลผลิตเองแล้วไปขายให้พ่อค้าท้องถิ่น ณ จุดรับซื้อ ร้อยละ 44.3 และ 48.0 ตามลำดับ โดยส่วนใหญ่ขายเฉพาะลำไยร่วงเท่านั้น ร้อยละ 49.1 และ 51.4 ตามลำดับ เนื่องจากไม่สิ้นเปลืองค่าจ้างแรงงานในการเก็บเกี่ยวมากและถ้าเก็บเกี่ยวเองมีความสะดวกสามารถเก็บผลผลิตได้รวดเร็วและใช้เวลาไม่นาน อีกทั้งเกรดและสีผิวของลำไยไม่ค่อยดีจึงไม่เหมาะที่จะขายแบบช่อ ซึ่งพ่อค้าท้องถิ่นเป็นผู้จัดการคัดเกรดผลผลิตลำไยร่วงโดยใช้เครื่องร่อนลำไยและกำหนดราคารับซื้อตามเกรดของผลผลิต

สำหรับเกษตรกรที่มีการผลิตลำไยเฉพาะนอกฤดูในปี พ.ศ. 2552 ส่วนใหญ่มีลักษณะการขายผลผลิตแบบเก็บเกี่ยวผลผลิตเองแล้วไปขายให้พ่อค้าท้องถิ่น ณ จุดรับซื้อ ร้อยละ 38.5 โดยขายเฉพาะลำไยร่วงเท่านั้น ร้อยละ 46.3 เนื่องจากเมื่อเก็บเกี่ยวเองใช้เวลาไม่นานและสามารถเก็บผลผลิตได้รวดเร็ว ซึ่งพ่อค้าท้องถิ่นเป็นผู้จัดการคัดเกรดผลผลิตลำไยร่วงโดยใช้เครื่องร่อนลำไยและกำหนดราคารับซื้อตามเกรดของผลผลิต และในปี พ.ศ. 2553 ส่วนใหญ่เกษตรกรขาย

ผลผลิตแบบเหมาสวนเมื่อผลลำไยเริ่มแก่ ร้อยละ 38.5 ซึ่งพ่อค้าเหมาสวนจัดการเรื่องการเก็บเกี่ยว และคัดเกรดเอง ร้อยละ 44.4 รวมทั้งเป็นผู้กำหนดราคาผลผลิตทั้งหมด ร้อยละ 66.7 ส่วนเกษตรกรที่มีการผลิตลำไยทั้งในฤดูและนอกฤดูในปี พ.ศ. 2552 และ 2553 ส่วนใหญ่มีลักษณะการขายผลผลิตแบบขายเหมาทั้งสวนเมื่อผลลำไยเริ่มแก่เนื่องจากขาดแคลนแรงงานเก็บเกี่ยวและไม่สะดวกที่จะเก็บขายเอง ร้อยละ 58.3 และ 91.7 ตามลำดับ ซึ่งพ่อค้าเหมาสวนจัดการเรื่องการเก็บเกี่ยวและคัดเกรดเอง ร้อยละ 80.0 และ 88.9 ตามลำดับ แต่ส่วนใหญ่เกษตรกรและพ่อค้าสามารถตกลงราคาซื้อขายผลผลิตลำไยกันได้โดยการต่อรองราคา ร้อยละ 60.0 และ 54.5 ตามลำดับ (ตารางที่ 5.19)

5.3.1.2 พฤติกรรมตลาดด้านการแข่งขัน

พฤติกรรมตลาดของเกษตรกรผู้ปลูกลำไยในจังหวัดเชียงใหม่และลำพูน ปี พ.ศ. 2552-2553 ในด้านการแข่งขันซึ่งพิจารณาจากการแข่งขันระหว่างเกษตรกร การมีอำนาจต่อรองราคากับพ่อค้า การรวมตัวกันเพื่อขายผลผลิต การหาช่องทางการจัดจำหน่ายเพิ่มเติมจากตารางที่ 5.20 พบว่า เกษตรกรที่ทำการผลิตลำไยเฉพาะในฤดูปี พ.ศ. 2552 และ 2553 ไม่มีการแข่งขันด้านราคาระหว่างเกษตรกรในการขายผลผลิตเพราะราคาถูกกำหนดจากพ่อค้า ร้อยละ 85.0 และ 85.5 ตามลำดับ และไม่มีการรวมตัวกันเพื่อขายผลผลิตเนื่องจากเกษตรกรแต่ละรายสามารถเลือกขายผลผลิตให้พ่อค้าอย่างอิสระ ร้อยละ 90.2 และ 90.7 ตามลำดับ และไม่มีการหาช่องทางการจัดจำหน่ายเพิ่มเติมนอกเหนือไปจากการขายผลผลิตให้พ่อค้าท้องถิ่น

สำหรับเกษตรกรที่มีการผลิตลำไยเฉพาะนอกฤดูในปี พ.ศ. 2552 และ 2553 เกษตรกรไม่มีการแข่งขันด้านราคาในการขายผลผลิต ร้อยละ 76.9 และ 84.6 ตามลำดับ และไม่มีการรวมตัวกันเพื่อขายผลผลิตเนื่องจากเกษตรกรแต่ละรายสามารถเลือกขายผลผลิตให้พ่อค้าอย่างอิสระ ร้อยละ 86.4 และ 92.3 ตามลำดับ รวมทั้งเกษตรกรไม่มีการหาช่องทางการจัดจำหน่ายเพิ่มเติม นอกเหนือไปจากการขายผลผลิตให้พ่อค้าท้องถิ่นและขายแบบเหมาสวนเมื่อผลเริ่มแก่ ส่วนเกษตรกรที่มีการผลิตลำไยทั้งในฤดูและนอกฤดูในปี พ.ศ. 2552 และ 2553 ส่วนใหญ่ไม่มีการแข่งขันด้านราคาระหว่างเกษตรกรในการขายผลผลิต ร้อยละ 91.7 และ 91.7 ตามลำดับ แต่เกษตรกรสามารถต่อรองราคากับพ่อค้าเหมาสวนได้ ร้อยละ 58.3 และ 58.3 ตามลำดับ เนื่องจากสภาพพื้นที่ปลูกเอื้ออำนวยต่อการขนส่งและผลผลิตลำไยมีคุณภาพดี นอกจากนี้เกษตรกรทั้งหมดไม่มีการรวมตัวกันเพื่อขายผลผลิต รวมทั้งไม่มีการหาช่องทางการจัดจำหน่ายเพิ่มเติม นอกเหนือไปจากการขายแบบเหมาสวนเมื่อผลเริ่มแก่ ร้อยละ 91.7 และ 91.7 ตามลำดับ (ตารางที่ 5.20)

ตารางที่ 5.19 พฤติกรรมตลาดด้านการกำหนดราคาพิจารณาจากร้อยละของลักษณะและรูปแบบการขายผลผลิต การแบ่งเกรดและการกำหนดราคาผลผลิตลำไย

รายการ	การผลิตลำไย (ร้อยละ)					
	ลำไยในฤดู		ลำไยนอกฤดู		ลำไยในฤดูและนอกฤดู	
	พ.ศ. 2552	พ.ศ. 2553	พ.ศ. 2552	พ.ศ. 2553	พ.ศ. 2552	พ.ศ. 2553
ลักษณะการขายผลผลิต¹						
ขายเหมาสวน (ผลเริ่มแก่)	24.7	23.1	30.8	38.5	58.3	91.7
ขายเหมาสวน (แบบขายเขียว)	0.6	0.6	-	-	-	-
แบบเก็บเกี่ยวเองแล้วไปขาย ณ จุดรับซื้อ						
- ขายให้พ่อค้าท้องถิ่น	44.3	48.0	38.5	30.8	8.3	8.3
- ขายให้พ่อค้าส่ง	4.6	3.5	7.7	7.7	-	-
- ขายให้สั่ง	25.3	25.4	30.8	30.8	41.7	50.0
- ขายให้โรงงานแปรรูป	2.9	2.9	-	-	-	-
- ขายให้สหกรณ์	8.0	6.9	-	-	-	-
- อื่นๆ	4.6	4.6	-	-	-	-
แบบเก็บเกี่ยวเองแล้วไปขายให้ผู้บริโภคโดยตรง						
- ขายริมทาง	4.6	5.8	-	-	-	-
- นำไปขายให้พ่อค้าในตลาดขายปลีก	0.6	1.7	-	-	-	-
- อื่นๆ	0.6	1.2	-	-	-	-
การขายแบบอื่นๆ	0.6	0.6	-	-	-	-

ตารางที่ 5.19 (ต่อ)

รายการ	การผลิตลำไย (ร้อยละ)					
	ลำไยในฤดู		ลำไยนอกฤดู		ลำไยในฤดูและนอกฤดู	
	พ.ศ. 2552	พ.ศ. 2553	พ.ศ. 2552	พ.ศ. 2553	พ.ศ. 2552	พ.ศ. 2553
รูปแบบการขายผลผลิต						
ลำไยช่อ	16.2	14.5	23.0	46.2	58.3	25.0
ลำไยร่วง	49.1	51.4	46.3	30.8	8.3	8.3
ทั้งลำไยช่อและลำไยร่วง	30.1	31.2	23.0	15.3	16.7	58.4
อื่นๆ	4.6	2.9	7.7	7.7	16.7	8.3
รวม	100.0	100.0	100.0	100.0	100.0	100.0
ผู้คัดเกรดผลผลิตลำไย						
เกษตรกรและแรงงานครอบครัว	23.6	22.5	38.4	38.4	41.7	41.7
แรงงานจ้าง	16.7	14.5	15.4	15.4	-	-
พ่อค้า	58.6	61.3	46.2	46.2	58.3	58.3
สหกรณ์	0.6	0.6	-	-	-	-
อื่นๆ	0.6	1.2	-	-	-	-
รวม	100.0	100.0	100.0	100.0	100.0	100.0

ตารางที่ 5.19 (ต่อ)

การแบ่งเกรดและการกำหนดราคาผลผลิต	การผลิตลำไย (ร้อยละ)					
	ลำไยในฤดู		ลำไยนอกฤดู		ลำไยในฤดูและนอกฤดู	
	พ.ศ. 2552	พ.ศ. 2553	พ.ศ. 2552	พ.ศ. 2553	พ.ศ. 2552	พ.ศ. 2553
ในกรณีขายเหมาสวน						
1) ผู้กำหนดราคา						
- พ่อค้า	65.8	65.2	57.1	66.7	30.0	36.4
- เกษตรกร	5.5	7.2	28.6	22.2	10.0	9.1
- ตกลงกัน โดยการต่อรอง	27.4	26.1	14.3	11.1	60.0	54.5
- อื่นๆ	1.4	1.4	-	-	-	-
รวม	100.0	100.0	100.0	100.0	100.0	100.0
2) การเก็บและคัดเกรด						
- พ่อค้าจัดการเรื่องการเก็บเกี่ยวและคัดเกรดเอง	65.2	65.2	28.6	44.4	80.0	88.9
- เกษตรกรเก็บเกี่ยวแล้วขายตามราคา ณ เวลานั้น	31.9	33.3	57.1	44.4	20.0	11.1
- อื่นๆ	2.9	1.5	14.3	11.2	-	-
รวม	100.0	100.0	100.0	100.0	100.0	100.0

ที่มา: จากการสำรวจ, 2554

หมายเหตุ: ¹ เกษตรกรเลือกตอบได้มากกว่า 1 ข้อ

ตารางที่ 5.20 พฤติกรรมตลาดด้านการแข่งขันพิจารณาจากร้อยละของการแข่งขันระหว่างเกษตรกร อำนาจในการต่อรองราคา การรวมตัวกันเพื่อขายผลผลิต และการหาช่องทางการจัดจำหน่ายเพิ่มเติม

รายการ	การผลิตลำไย (ร้อยละ)						
	ลำไยในฤดู		ลำไยนอกฤดู		ลำไยในฤดูและนอกฤดู		
	พ.ศ. 2552	พ.ศ. 2553	พ.ศ. 2552	พ.ศ. 2553	พ.ศ. 2552	พ.ศ. 2553	
การแข่งขันระหว่างเกษตรกร	ไม่มี	85.0	85.5	76.9	84.6	91.7	91.7
	มี	15.0	14.5	23.1	15.4	8.3	8.3
	รวม	100.0	100.0	100.0	100.0	100.0	100.0
การมีอำนาจต่อรองราคากับพ่อค้า	ไม่มี	79.3	77.3	76.9	69.2	41.7	41.7
	มี	20.7	22.7	23.1	30.8	58.3	58.3
	รวม	100.0	100.0	100.0	100.0	100.0	100.0
การรวมตัวกันเพื่อขายผลผลิต	ไม่มี	90.2	90.7	84.6	92.3	100.0	100.0
	มี	9.8	9.3	15.4	7.7	-	-
	รวม	100.0	100.0	100.0	100.0	100.0	100.0
การหาช่องทางการจัดจำหน่ายเพิ่มเติม	ไม่มี	90.8	90.1	84.6	84.6	91.7	91.7
	มี	9.2	9.9	15.4	15.4	8.3	8.3
	รวม	100.0	100.0	100.0	100.0	100.0	100.0

ที่มา: จากการสำรวจ, 2554

5.3.1.3 พฤติกรรมตลาดอันเนื่องมาจากนโยบายการตลาดลำไยของรัฐบาล

นโยบายการตลาดลำไยของรัฐบาลเป็นนโยบายที่ภาครัฐดำเนินการแก้ไขปัญหาความเดือดร้อนของเกษตรกรจากปัญหาการค้าลำไยตกต่ำ โดยส่งเสริมและสนับสนุนงบประมาณในการกระจายผลผลิตลำไยภายในประเทศและไปยังต่างประเทศ ซึ่งกระทรวงเกษตรและสหกรณ์ได้จัดตั้งคณะกรรมการนโยบายและมาตรการช่วยเหลือเกษตรกร (คชก.) มาดำเนินการจัดการตลาดลำไยโดยนโยบายแต่ละปีมีมาตรการเกี่ยวกับผลผลิตลำไยสดของเกษตรกรและผู้ประกอบการค้าลำไยแตกต่างกันไปแล้วแต่สถานการณ์การผลิตลำไยในปีนั้นๆ (รายละเอียดในภาคผนวก ค)

จากการสำรวจพฤติกรรมตลาดอันเนื่องมาจากนโยบายการตลาดลำไยของรัฐบาลพบว่า เกษตรกรที่ทำการผลิตลำไยเฉพาะในฤดู นอกฤดู และทั้งในฤดูและนอกฤดูก่อนปี พ.ศ. 2552 ส่วนใหญ่ไม่เคยขายลำไยตาม โครงการรับซื้อลำไยของรัฐบาล คิดเป็นร้อยละ 66.9, 76.9 และ 75.0 ตามลำดับ (ตารางที่ 5.21) ซึ่งเกษตรกรบางส่วนที่เข้าร่วมโครงการรับซื้อลำไยตามนโยบายของรัฐบาลนั้นได้ขายผลผลิตให้หน่วยงานที่เกี่ยวข้องกับภาครัฐ ได้แก่ สหกรณ์การเกษตร ธนาคารเพื่อการเกษตรและสหกรณ์การเกษตร (ชกส.) และสิ่งที่เข้าร่วมโครงการรับซื้อลำไยของภาครัฐ และจากการสัมภาษณ์พบว่า ในปี พ.ศ. 2552-2553 เกษตรกรที่มีการผลิตลำไยทั้ง 3 แบบ ส่วนใหญ่ไม่ได้ลงทะเบียนเข้าร่วมโครงการบริหารจัดการลำไยกับทางรัฐบาลเพื่อขายผลผลิต และมีเกษตรกรที่เข้าร่วมโครงการเพียงเล็กน้อยเท่านั้น โดยเกษตรกรที่เข้าร่วมโครงการและผลิตลำไยเฉพาะในฤดูนำผลผลิตลำไยไปขายให้สหกรณ์การเกษตรในปี พ.ศ. 2552 ร้อยละ 9.2 และปี พ.ศ. 2553 ร้อยละ 8.7 (ตารางที่ 5.21) ส่วนเกษตรกรที่ผลิตลำไยเฉพาะนอกฤดูและเข้าร่วมโครงการในปี พ.ศ. 2552-2553 ไม่ได้นำผลผลิตไปขายให้หน่วยงานที่รับซื้อลำไยเนื่องจากราคาผลผลิตที่หน่วยงานรับซื้อกับราคาที่พ่อค้ารับซื้อไม่แตกต่างกันมาก และกระบวนการลงทะเบียนเพื่อนำผลผลิตมาขายใช้เวลานานพอสมควรจึงทำให้เกษตรกรนำลำไยไปขายให้ผู้ประกอบการทั่วไปแทน สำหรับเกษตรกรที่ผลิตลำไยทั้งในฤดูและนอกฤดูได้เข้าร่วมโครงการในปี พ.ศ. 2552 และนำผลผลิตไปขายให้กับทางสหกรณ์การเกษตร ร้อยละ 16.7 แต่ปี พ.ศ. 2553 เกษตรกรไม่ได้เข้าร่วมโครงการและไม่ได้นำผลผลิตไปขายให้หน่วยงานใดเลย ซึ่งเกษตรกรที่ผลิตลำไยทั้ง 3 แบบนั้นส่วนใหญ่ไม่ได้รับผลประโยชน์จากนโยบายการตลาดลำไยของรัฐบาล

ในปี พ.ศ. 2552-2553 เกษตรกรที่เข้าร่วมโครงการและขายผลผลิตให้หน่วยงานที่รับซื้อลำไยได้รับผลกระทบจากนโยบายการตลาดลำไยของรัฐบาล โดยปัญหาที่เกษตรกรส่วนใหญ่ได้รับทั้งรูปแบบลำไยช่อและลำไยในการผลิตลำไยทั้ง 3 แบบ คือ กระบวนการซื้อขายลำไยเสียเวลารอคิวนานเพื่อที่จะขายผลผลิต และมีเจ้าหน้าที่จากหน่วยงานราชการเข้ามาส่งเสริมการตลาดน้อย นอกจากนี้ผลดีที่เกษตรกรได้รับจากนโยบายการตลาดลำไยของรัฐบาลทั้งในรูปแบบ

ลำไยช่อและลำไยร่วงคือ ไม่ถูกพ่อค้ากดราคา ส่วนผลเสียที่เกษตรกรได้รับคือไม่สามารถต่อรองราคากับผู้รับซื้อที่เข้าร่วมโครงการรับซื้อลำไยของรัฐบาลได้ (ตารางที่ 5.22)

จากการสัมภาษณ์เกษตรกรพบว่า ก่อนปี พ.ศ. 2552 รัฐบาลเข้ามาแทรกแซงตลาดลำไยโดยให้หน่วยงานที่เกี่ยวข้องกับภาครัฐ คือ สหกรณ์การเกษตร และ ชกส. ดำเนินการแทรกแซงรับซื้อลำไยสดจากเกษตรกร และขอความร่วมมือจากสิ่งในการเข้าร่วมโครงการรับซื้อลำไย โดยรัฐบาลจะประกันราคาลำไยตามเกรดของผลผลิตลำไยที่มีทั้งลำไยช่อและลำไยร่วง เกษตรกรแต่ละรายสามารถขายผลผลิตให้หน่วยงานหรือสิ่งรับซื้อลำไยที่เข้าร่วมโครงการตามโควตาที่ทางรัฐบาลกำหนดในแต่ละครั้ง ซึ่งทำให้เกษตรกรไม่มีโอกาสต่อรองปริมาณการขายผลผลิตและราคาขายผลผลิตลำไย เมื่อเกษตรกรนำลำไยมาขายให้หน่วยงานที่รับซื้อผลผลิต ราคาลำไยตามเกรดของผลผลิตที่เกษตรกรได้รับไม่แตกต่างจากราคาผลผลิตที่ขายให้ผู้ประกอบการทั่วไป และเมื่อเกษตรกรนำผลผลิตมาขายให้สิ่งรับซื้อลำไยที่เข้าร่วมโครงการ ราคาลำไยตามเกรดของผลผลิตที่เกษตรกรได้รับจากจากสิ่งมักได้ต่ำกว่าราคาที่รัฐบาลประกันไว้ นั่นหมายถึงเกษตรกรขายผลผลิตแต่ไม่ได้เงินตามราคาที่รัฐบาลประกันไว้ อีกทั้งยังมีระบบเงินเชื่อซึ่งเกษตรกรนำผลผลิตมาให้ก่อนแล้วค่อยรับเงินในภายหลังทำให้เกษตรกรไม่ได้รับความช่วยเหลืออย่างแท้จริง นอกจากนี้เกษตรกรผู้ปลูกลำไยที่เป็นสมาชิกสหกรณ์การเกษตร หรือ ชกส. ที่ไม่ได้้นำผลผลิตไปขายตามโครงการรับซื้อลำไยมีการสวมสิทธิ์แทนกันในเรื่องของเกษตรกรรายนั้น ทำให้รัฐบาลได้รับข้อมูลเกี่ยวกับเกษตรกรที่บิดเบือนความจริง

จากนโยบายในปี พ.ศ. 2548-2553 รัฐบาลมีแนวทางในการไม่รับจำนำลำไยจึงได้สนับสนุนให้ความสะดวกแก่ภาคเอกชนในการกระจายผลผลิตทั้งในและต่างประเทศ รวมทั้งบรรษัทและประชาสัมพันธ์การบริโกลดลำไย มีการสนับสนุนเงินทุนหมุนเวียนอัตราดอกเบี้ยต่ำให้กลุ่มเกษตรกร สหกรณ์ วิสาหกิจชุมชน และองค์กรปกครองส่วนท้องถิ่น (อปท.) ในการจัดซื้อลำไยสดเพื่อเร่งระบายออกนอกแหล่งผลิตสู่ตลาดในประเทศและต่างประเทศ ซึ่งจากนโยบายและมาตรการเหล่านี้เกษตรกรยังไม่ได้รับประโยชน์จากการช่วยเหลือของรัฐบาลอย่างแท้จริง แต่ผู้ที่ได้รับประโยชน์คือผู้ประกอบการที่เข้าร่วมโครงการ ดังนั้นในปี พ.ศ. 2552-2553 เกษตรกรส่วนใหญ่จึงเลือกขายผลผลิตให้ผู้ประกอบการทั่วไป เนื่องจากราคารับซื้อผลผลิตจากสหกรณ์การเกษตร ชกส. และสิ่งหรือผู้ประกอบการที่เข้าร่วมโครงการบริหารจัดการลำไยของรัฐบาลไม่แตกต่างกับราคาที่ได้รับจากผู้ประกอบการทั่วไป อีกทั้งยังเสียเวลาในการรอคิวจึงนิยมนำผลผลิตขายให้ผู้ประกอบการทั่วไปที่เป็นพ่อค้าเหมาสวนหรือนำไปขายเองตามจุดรับซื้อ อย่างไรก็ตามยังมีเกษตรกรบางส่วนเลือกขายผลผลิตให้หน่วยงานที่เข้าเป็นสมาชิก เช่น สหกรณ์การเกษตร และ ชกส. เนื่องจากมีแรงจูงใจในการรับเงินปันผลประจำปี

ตารางที่ 5.21 พฤติกรรมตลาดอันเนื่องมาจากนโยบายการตลาดลำไยของรัฐบาลพิจารณาจากร้อยละของการลงทะเบียนเข้าร่วมโครงการ การขายผลผลิตให้หน่วยงานหรือผู้ประกอบการที่เข้าร่วมโครงการ และผลประโยชน์ที่ได้รับจากนโยบายของรัฐบาลในปี 2552-2553

รายการ	การผลิตลำไย (ร้อยละ)					
	ลำไยในฤดู		ลำไยนอกฤดู		ลำไยในฤดูและนอกฤดู	
	พ.ศ. 2552	พ.ศ. 2553	พ.ศ. 2552	พ.ศ. 2553	พ.ศ. 2552	พ.ศ. 2553
การลงทะเบียนเข้าร่วมโครงการ						
ไม่ได้เข้าร่วม	79.9	83.8	92.3	84.6	66.7	100.0
เข้าร่วม	20.1	16.2	7.7	15.4	33.3	-
รวม	100.0	100.0	100.0	100.0	100.0	100.0
การขายผลผลิตให้หน่วยงานหรือผู้ประกอบการที่เข้าร่วมโครงการ						
ไม่ได้ไปขาย	87.9	90.8	100.0	100.0	75.0	100.0
ขายให้สหกรณ์	9.2	8.7	-	-	16.7	-
ธกส.	1.7	-	-	-	-	-
ผู้ประกอบการที่เข้าร่วมโครงการ	1.2	0.6	-	-	8.3	-
รวม	100.0	100.0	100.0	100.0	100.0	100.0
ผลประโยชน์ที่ได้รับจากนโยบายของรัฐบาล						
ไม่ได้	78.2	87.3	100.0	100.0	75.0	100.0
ได้	21.8	12.7	-	-	25.0	-
รวม	100.0	100.0	100.0	100.0	100.0	100.0

ที่มา: จากการสำรวจ, 2554

ตารางที่ 5.22 พฤติกรรมตลาดอันเนื่องมาจากนโยบายการตลาดลำไยพิจารณาจากร้อยละของปัญหา ผลดี และผลเสียที่ได้รับจากนโยบายของรัฐบาลในปี พ.ศ. 2552-2553

รายการ	ลำไยในฤดู (ร้อยละ)				ลำไยนอกฤดู (ร้อยละ)				ลำไยในฤดูและนอกฤดู (ร้อยละ)			
	ลำไยช่อ		ลำไยร่วง		ลำไยช่อ		ลำไยร่วง		ลำไยช่อ		ลำไยร่วง	
	พ.ศ. 2552	พ.ศ. 2553	พ.ศ. 2552	พ.ศ. 2553	พ.ศ. 2552	พ.ศ. 2553	พ.ศ. 2552	พ.ศ. 2553	พ.ศ. 2552	พ.ศ. 2553	พ.ศ. 2552	พ.ศ. 2553
ปัญหาที่ได้รับจากนโยบายของรัฐบาล¹												
1. ช้ำ เสียเวลา รอคิวนานเพื่อที่จะขายผลผลิต	72.2	83.3	77.3	85.7	100.0	100.0	100.0	100.0	100.0	100.0	100.0	100.0
2. เกษตรกรยังไม่มั่นใจในเครื่องร่อนของ หน่วยงานราชการ	50.0	33.3	40.9	38.1	50.0	-	50.0	-	50.0	-	50.0	-
3. การขนส่งผลผลิตไม่สะดวก	16.7	25.0	18.2	28.6	50.0	100.0	50.0	100.0	-	-	-	-
4. ราคาลำไยที่ขายให้หน่วยงานราชการกับราคาที่ขายให้พ่อค้า ไม่แตกต่างกันมากนัก	72.2	50.0	59.1	57.1	50.0	-	50.0	-	-	-	-	-
5. เจ้าหน้าที่จากหน่วยงานราชการยังเข้ามาส่งเสริมการตลาดน้อย	77.8	58.3	59.1	66.7	50.0	100.0	50.0	100.0	100.0	100.0	100.0	100.0
ผลดีที่ได้รับจากนโยบายของรัฐบาล¹												
1. ไม่ถูกพ่อค้ากดราคา	53.1	56.4	42.2	46.1	100.0	57.1	100.0	66.7	62.5	80.0	100.0	100.0
2. ขายลำไยได้ในราคาที่ยุติธรรม	51.6	54.5	38.9	43.4	75.0	42.9	75.0	66.7	75.0	80.0	100.0	100.0
3. มีช่องทางจำหน่ายเพิ่มขึ้น	46.9	49.1	58.9	42.1	25.0	42.9	25.0	16.7	25.0	40.0	75.0	66.7

ตารางที่ 5.22 (ต่อ)

รายการ	ลำไยในฤดู (ร้อยละ)				ลำไยนอกฤดู (ร้อยละ)				ลำไยในฤดูและนอกฤดู (ร้อยละ)			
	ลำไยช่อ		ลำไยร่วง		ลำไยช่อ		ลำไยร่วง		ลำไยช่อ		ลำไยร่วง	
	พ.ศ.	พ.ศ.	พ.ศ.	พ.ศ.	พ.ศ.	พ.ศ.	พ.ศ.	พ.ศ.	พ.ศ.	พ.ศ.	พ.ศ.	พ.ศ.
	2552	2553	2552	2553	2552	2553	2552	2553	2552	2553	2552	2553
ผลเสียที่ได้รับจากนโยบายของรัฐบาล ¹												
1. รอคิวนานกว่าจะได้ขายผลผลิต	54.7	61.8	45.6	56.6	75.0	42.9	75.0	66.7	62.5	60.0	75.0	66.7
2. ไม่สามารถต่อรองราคาที่สูงขึ้นได้	65.6	72.7	60.0	75.0	75.0	57.1	75.0	66.7	62.5	80.0	100.0	100.0

ที่มา: จากการสำรวจ, 2554

หมายเหตุ: ¹ เกษตรกรเลือกตอบได้มากกว่า 1 ข้อ

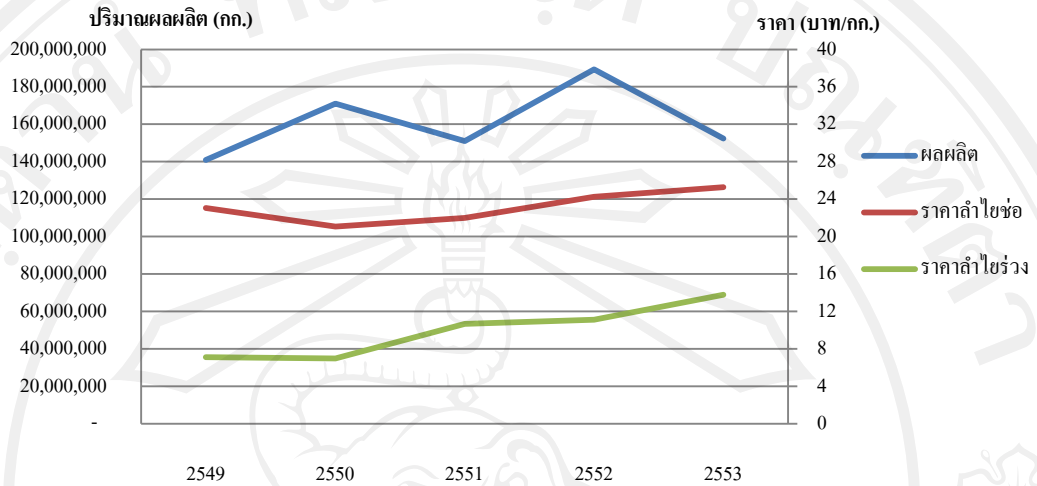
5.3.1.4 การเปลี่ยนแปลงราคาลำไยและแนวโน้มราคาที่ได้รับ

พฤติกรรมทางการตลาดลำไยไม่เหมือนกับสินค้าเกษตรชนิดอื่น เนื่องจากลำไยเป็นสินค้าที่มีการผลิตใน 2 ฤดู คือ ลำไยในฤดูและลำไยนอกฤดูภายในปีเดียวกันทำให้ราคาค่อนข้างไม่แน่นอน ดังนั้นการศึกษาการเปลี่ยนแปลงราคาลำไยปี พ.ศ. 2549-2553 และการศึกษาแนวโน้มราคาลำไยที่ได้รับ ทำให้เข้าใจการเปลี่ยนแปลงราคาในตลาดได้ดีขึ้น ซึ่งมีรายละเอียดดังนี้

1. การเปลี่ยนแปลงราคาลำไย

ราคาลำไยทั้งลำไยช่อและลำไยร่วงพันธุ์คอเกรด AA, A และ B ที่เกษตรกรได้รับในจังหวัดเชียงใหม่และลำพูนตั้งแต่เดือนมกราคม พ.ศ. 2549 ถึงเดือนธันวาคม พ.ศ. 2553 ในภาพที่ ข1-ข16 (ภาคผนวก ข) เมื่อวิเคราะห์การเปลี่ยนแปลงราคาลำไยในรอบปีพบว่า ราคาลำไยช่อและลำไยร่วงทุกเกรดในจังหวัดเชียงใหม่และลำพูนมีแนวโน้มไปในแบบเดียวกันนั่นคือ ในปี พ.ศ. 2549- 2550 และ พ.ศ. 2552 ราคาลำไยในฤดูช่วงเดือนกรกฎาคมถึงสิงหาคมลดลงต่ำมาก เนื่องจากผลผลิตลำไยในฤดูมีปริมาณมาก จึงทำให้เกิดอุปทานส่วนเกิน (excess supply) ส่งผลให้ลำไยมีราคาต่ำ แต่ ในปี พ.ศ. 2551 และ พ.ศ. 2553 ราคาลำไยในฤดูมีราคาสูงเนื่องจากมีปริมาณผลผลิตน้อยอันเกิดจากสภาพอากาศแปรปรวนทำให้ลำไยติดผลน้อย ส่วนราคาลำไยนอกฤดูในรอบปีมีทั้งราคาสูงและต่ำกว่าลำไยในฤดูซึ่งเป็นผลมาจากความต้องการซื้อลำไยในตลาดของผู้บริโภคในแต่ละเดือน

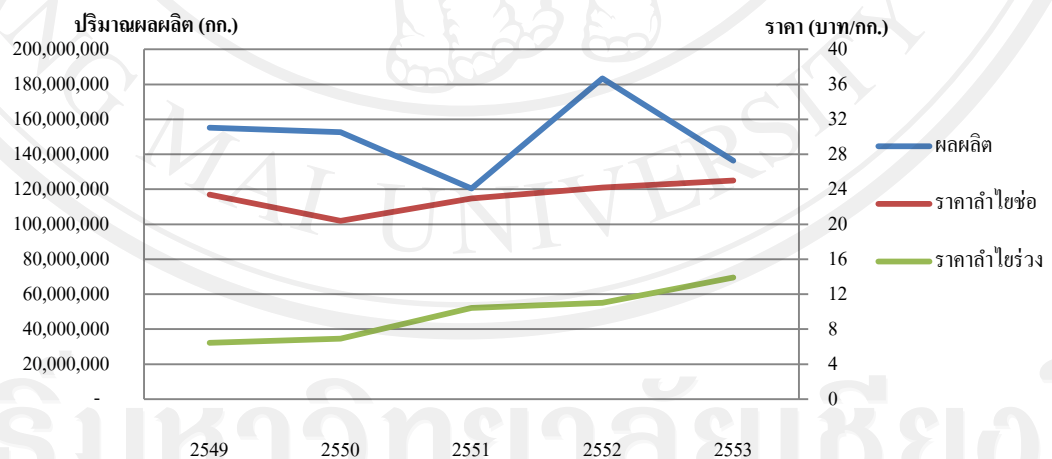
จากภาพที่ 5.1 และภาพที่ 5.2 แสดงปริมาณผลผลิตเปรียบเทียบกับราคาลำไยช่อและลำไยร่วงในจังหวัดเชียงใหม่และลำพูน ปี พ.ศ. 2549-2553 (ใช้ราคาเฉลี่ยจากลำไยพันธุ์คอเกรด AA, A และ B) จะเห็นได้ว่าราคาลำไยช่อและลำไยร่วงจากปี พ.ศ. 2549-2553 มีราคาสูงและต่ำตามปริมาณผลผลิตที่ลดลงและเพิ่มขึ้นในแต่ละปี ยกเว้นในปี พ.ศ. 2552 ราคาลำไยช่อและลำไยร่วงยังมีราคาสูงแม้ว่าผลผลิตลำไยจะมีปริมาณมากเนื่องมาจากผู้บริโภคมีความต้องการลำไยช่วงนอกฤดูกาลในปริมาณมากจึงทำให้เกิดอุปสงค์ส่วนเกิน (excess demand) ขึ้นในตลาดและทำให้ลำไยมีราคาสูง อย่างไรก็ตามปริมาณผลผลิตลดลงหรือเพิ่มขึ้นในแต่ละปีนั้นสืบเนื่องมาจากการผลิตลำไยมีผลกระทบจากอุณหภูมิและสภาพอากาศที่แปรปรวน รวมทั้งสภาพพื้นที่ที่ปลูกลำไยหรือแหล่งที่ผลิตลำไยในแต่ละพื้นที่ จึงค่อนข้างทำให้ผลผลิตในแต่ละปีมีแนวโน้มที่ไม่ชัดเจน



ภาพที่ 5.1 ปริมาณผลผลิตเปรียบเทียบกับราคาลำไยช่อและลำไยร่วงในจังหวัดเชียงใหม่

ปี พ.ศ. 2549-2553

ที่มา: ดัดแปลงจากสำนักงานเศรษฐกิจการเกษตร เขต 1, 2554



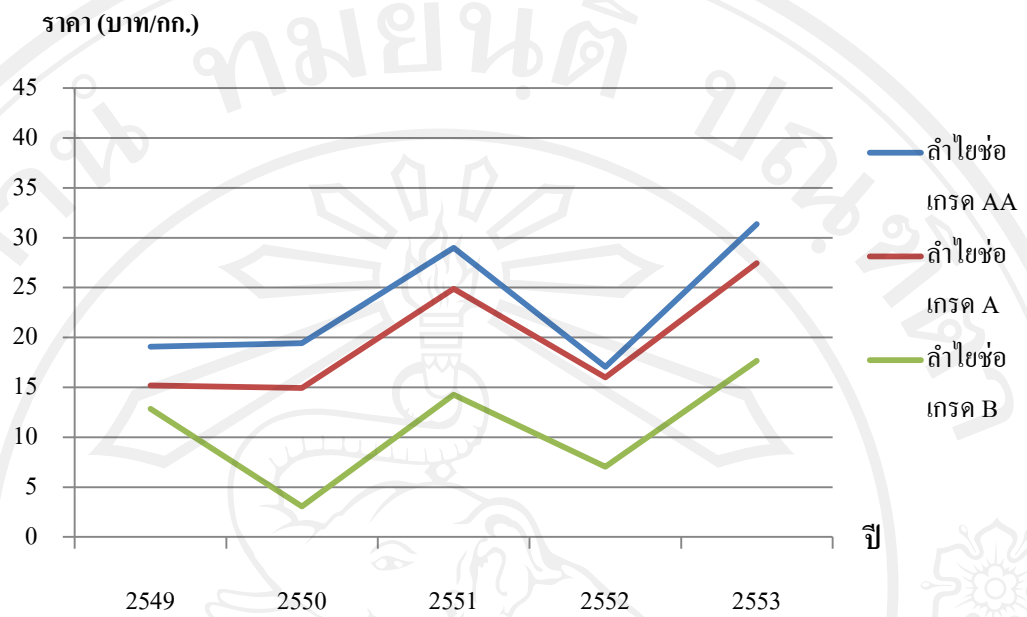
ภาพที่ 5.2 ปริมาณผลผลิตเปรียบเทียบกับราคาลำไยช่อและลำไยร่วงในจังหวัดลำพูน

ปี พ.ศ. 2549-2553

ที่มา: ดัดแปลงจากสำนักงานเศรษฐกิจการเกษตร เขต 1, 2554

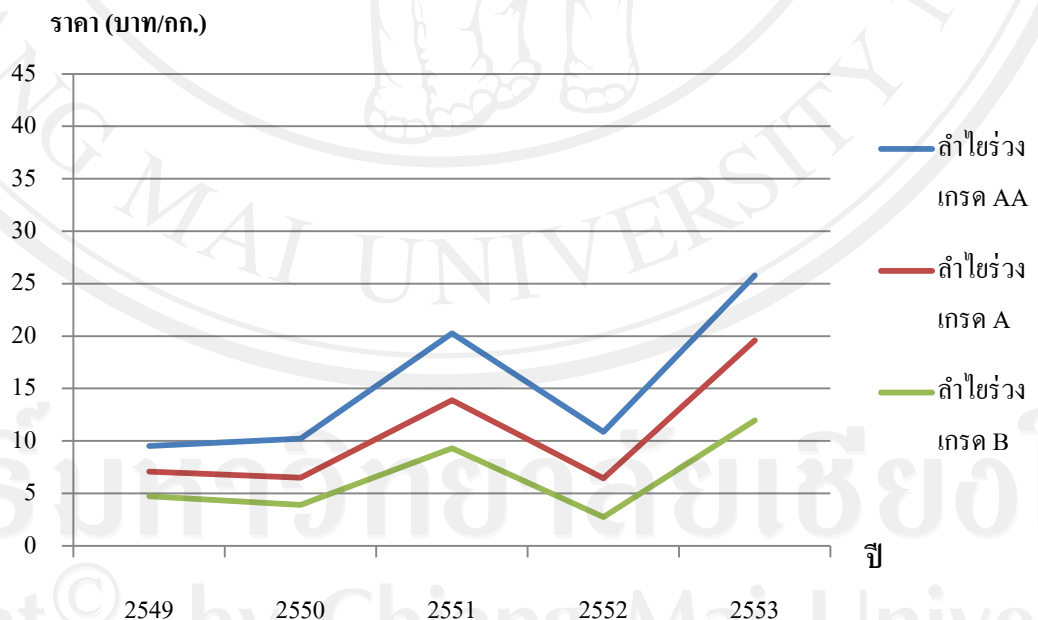
2. แนวโน้มราคาที่เกษตรกรได้รับ

การศึกษาแนวโน้มราคาลำไยที่เกษตรกรได้รับ โดยการวิเคราะห์ราคาลำไยช่อและลำไยร่วงพันธุ์คอเกรด AA, A และ B ในจังหวัดเชียงใหม่และลำพูน ซึ่งเป็นข้อมูลรายเดือนตั้งแต่เดือนมกราคม พ.ศ. 2549 ถึงเดือนธันวาคม พ.ศ. 2553 ได้แบ่งการวิเคราะห์ราคาลำไยออกเป็น 2 ส่วนคือ การวิเคราะห์ราคาลำไยในฤดูรูปแบบลำไยช่อและลำไยร่วงในจังหวัดเชียงใหม่และลำพูน และการวิเคราะห์ราคาลำไยนอกฤดูรูปแบบลำไยช่อและลำไยร่วงในจังหวัดเชียงใหม่และลำพูน ซึ่งจากภาพที่ 5.3-5.6 ราคาลำไยในฤดูรูปแบบลำไยช่อและลำไยร่วงในจังหวัดเชียงใหม่และลำพูนปี พ.ศ. 2549-2553 โดยเป็นราคาเฉลี่ยจากเดือนกรกฎาคมและเดือนสิงหาคมพบว่า ราคาลำไยช่อและลำไยร่วงทุกเกรดทั้งในจังหวัดเชียงใหม่และลำพูนมีทิศทางไปในแบบเดียวกัน ซึ่งจากการที่ลำไยในฤดูมีปริมาณผลผลิตมาก รัฐบาลได้เข้ามาแก้ไขปัญหาราคาลำไยตกต่ำเพื่อช่วยเหลือเกษตรกรโดยให้หน่วยงานที่เกี่ยวข้อง เช่น สหกรณ์การเกษตร ชกส. รวมทั้งผู้ประกอบการที่เข้าร่วมโครงการกับภาครัฐรับซื้อลำไยจากเกษตรกร และทำการส่งเสริมและสนับสนุนงบประมาณในการกระจายผลผลิตลำไยภายในประเทศและไปยังต่างประเทศ จากข้อมูลดังกล่าวเมื่อวิเคราะห์ราคาลำไยในฤดูทั้งลำไยช่อและลำไยร่วงพันธุ์คอเกรดพบว่า ไม่สามารถหาแนวโน้มราคาที่เกษตรกรได้รับ เนื่องจากตลาดลำไยถูกบิดเบือนโดยกลไกของตลาดมีนโยบายการรับซื้อลำไยเข้ามาเกี่ยวข้องทำให้ไม่เป็นไปตามกลไกของตลาด ซึ่งนโยบายการตลาดลำไยของรัฐบาลไม่มีความแน่นอนและไม่เหมือนกันในแต่ละปีทำให้ไม่สามารถคาดการณ์แนวโน้มราคาได้



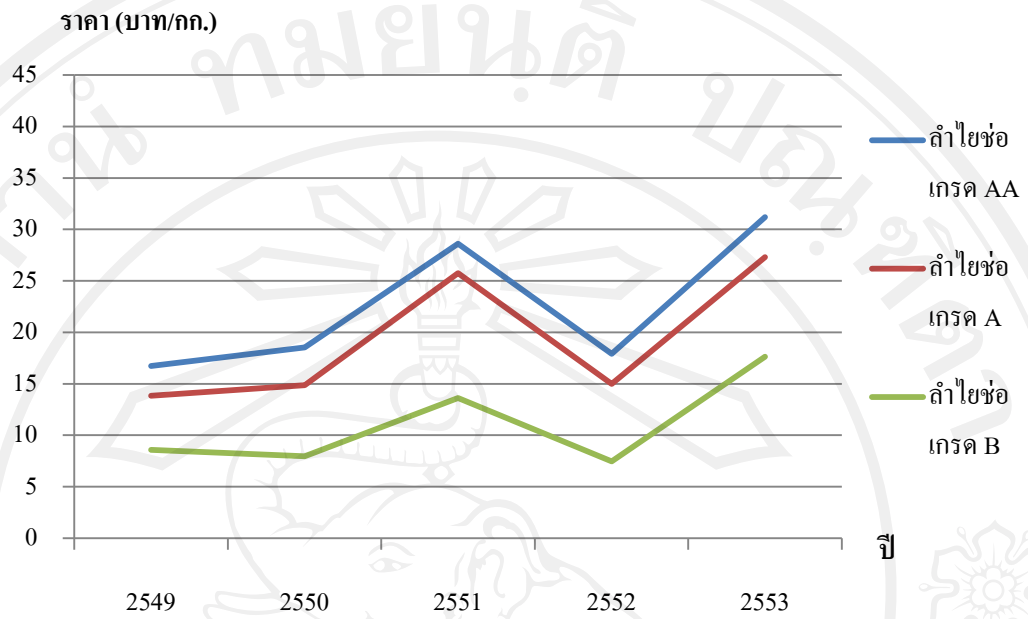
ภาพที่ 5.3 ราคาตำไช่เกรด AA, A และ B ในฤดูจังหวัดเชียงใหม่ ปี พ.ศ. 2549-2553

ที่มา: ดัดแปลงจากสำนักงานเศรษฐกิจการเกษตร เขต 1, 2554



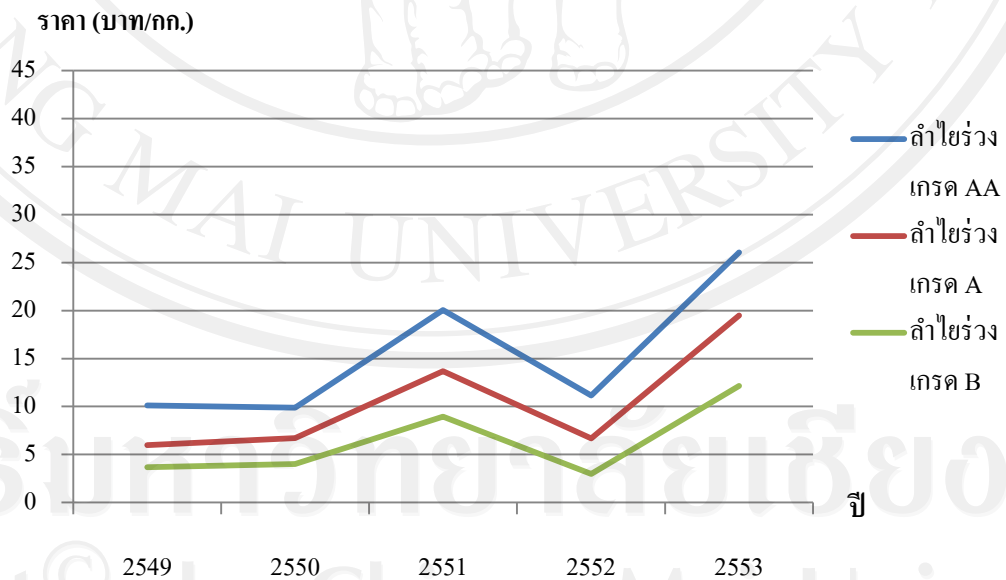
ภาพที่ 5.4 ราคาตำไชร่วงเกรด AA, A และ B ในฤดูจังหวัดเชียงใหม่ ปี พ.ศ. 2549-2553

ที่มา: ดัดแปลงจากสำนักงานเศรษฐกิจการเกษตร เขต 1, 2554



ภาพที่ 5.5 ราคาล่ำไช่เกรด AA, A และ B ในฤดูจังหวัดล่ำพูน ปี พ.ศ. 2549-2553

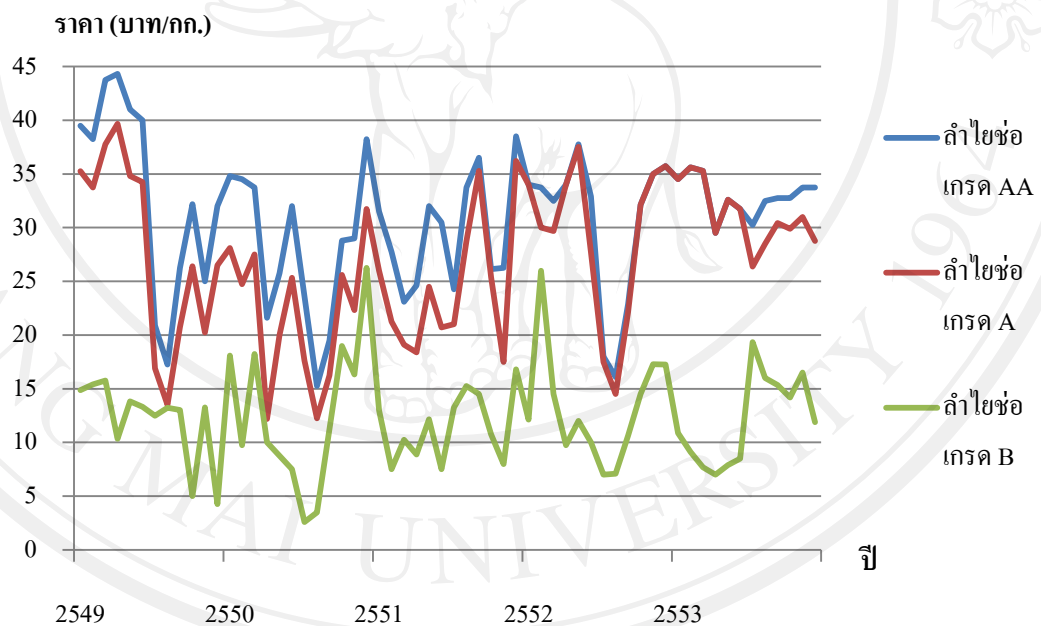
ที่มา: ดัดแปลงจากสำนักงานเศรษฐกิจการเกษตร เขต 1, 2554



ภาพที่ 5.6 ราคาล่ำไช่ร่ว่งเกรด AA, A และ B ในฤดูจังหวัดล่ำพูน ปี พ.ศ. 2549-2553

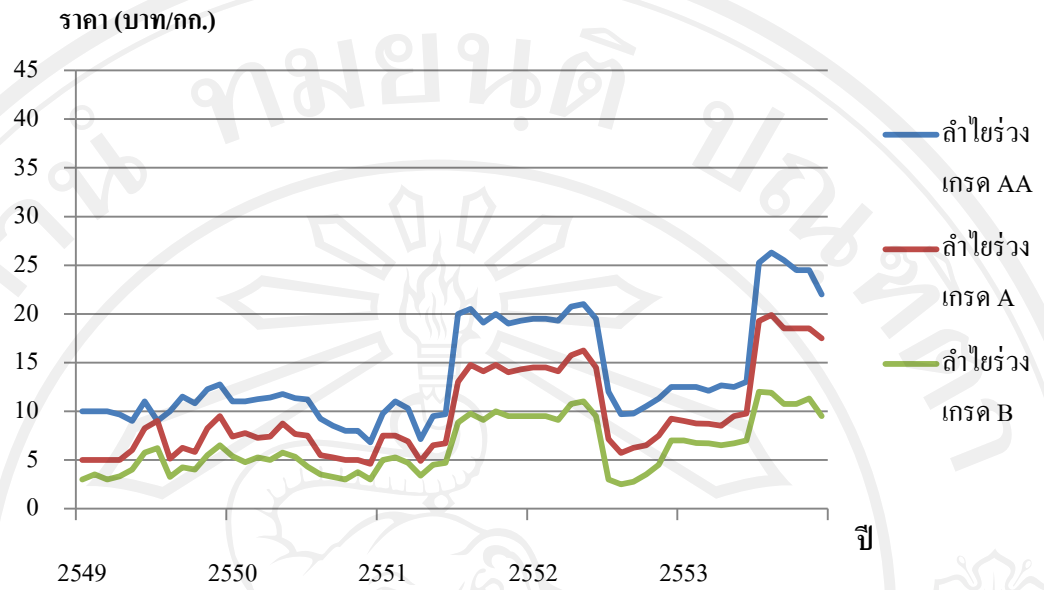
ที่มา: ดัดแปลงจากสำนักงานเศรษฐกิจการเกษตร เขต 1, 2554

จากภาพที่ 5.7-5.10 ราคาลำไยนอกฤดูในรูปแบบลำไยช่อและลำไยร่วงในจังหวัดเชียงใหม่และลำพูนปี พ.ศ. 2549-2553 ตั้งแต่เดือนมกราคมถึงเดือนธันวาคม (ยกเว้นเดือนกรกฎาคมและเดือนสิงหาคมเนื่องจากเป็นช่วงลำไยในฤดู) พบว่า ราคาลำไยช่อและลำไยร่วงทุกเกรดทั้งในจังหวัดเชียงใหม่และลำพูนมีทิศทางที่ไม่ชัดเจน จากข้อมูลดังกล่าวไม่สามารถระบุได้ว่าข้อมูลมีการกระจายแบบใดซึ่งไม่เป็นทั้งเส้นตรง พาราโบลา และลักษณะการกระจายแบบอื่นๆ เนื่องจากการผลิตลำไยในฤดูและนอกฤดูเป็นการผลิตที่ไม่ได้แยกออกจากกันอย่างชัดเจน ซึ่งเป็นเหมือนกับผลผลิตที่ออกได้ตลอดทั้งปี จึงทำให้ราคาลำไยมีทิศทางที่ไม่แน่นอน อีกทั้งราคาลำไยนอกฤดูไม่ได้เป็นไปตามกลไกของตลาดเกิดจากนโยบายการแทรกแซงราคาลำไยของภาครัฐ และปริมาณการส่งออกที่ไม่สม่ำเสมอ จึงทำให้ไม่สามารถวิเคราะห์ข้อมูลอนุกรมเวลาเพื่อหาแนวโน้มราคาผลผลิตลำไยที่จะเกิดขึ้นในอนาคตได้



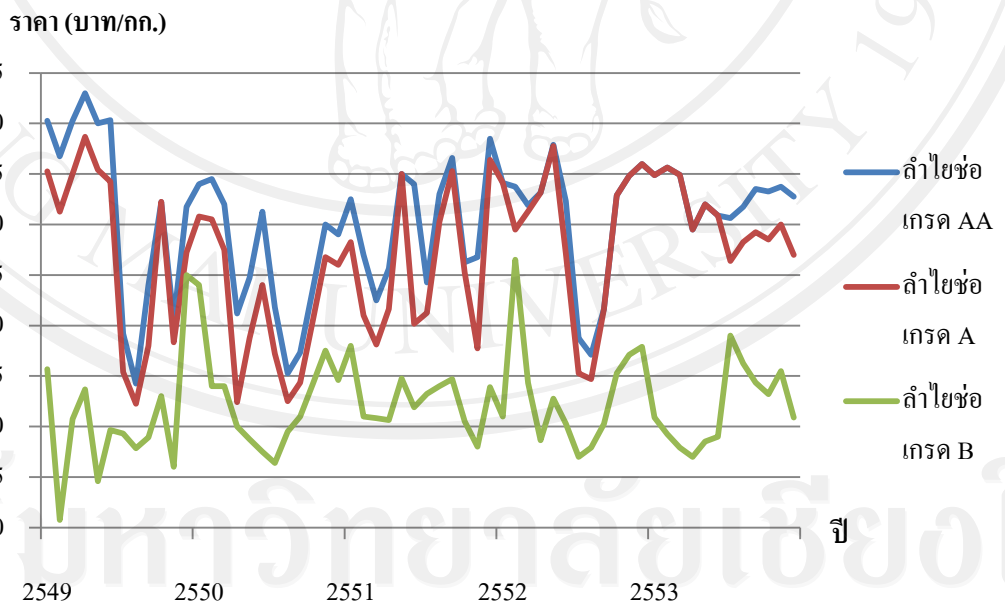
ภาพที่ 5.7 ราคาลำไยช่อเกรด AA, A และ B นอกฤดูจังหวัดเชียงใหม่ ปี พ.ศ. 2549-2553

ที่มา: ดัดแปลงจากสำนักงานเศรษฐกิจการเกษตร เขต 1, 2554



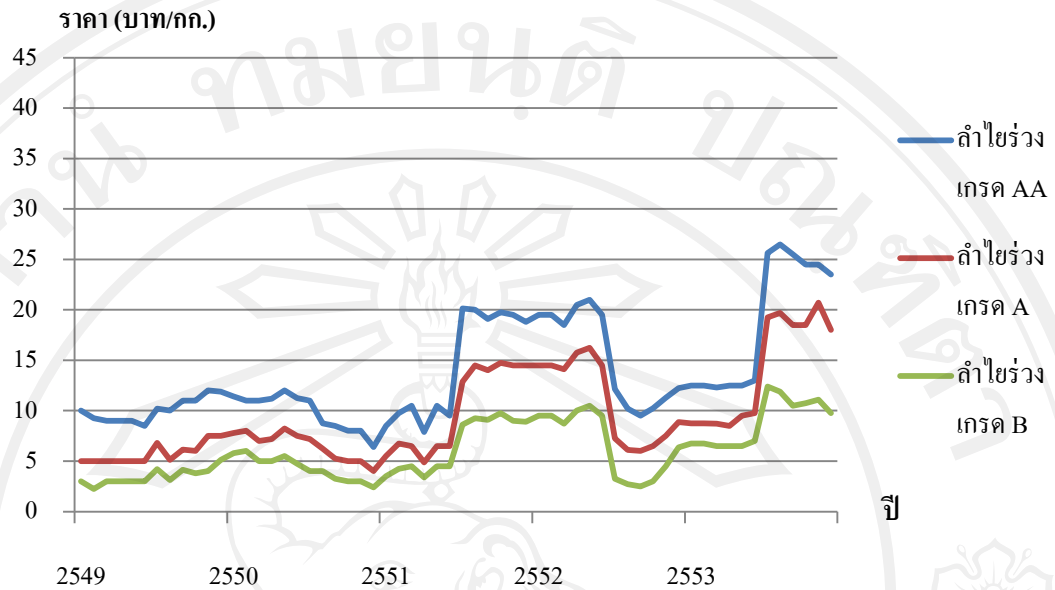
ภาพที่ 5.8 ราคาล้าไยร่วเกรด AA, A และ B นอกฤดูจังหวัดเชียงใหม่ ปี พ.ศ. 2549-2553

ที่มา: ดัดแปลงจากสำนักงานเศรษฐกิจการเกษตร เขต 1, 2554



ภาพที่ 5.9 ราคาล้าไยร่วเกรด AA, A และ B นอกฤดูจังหวัดลำพูน ปี พ.ศ. 2549-2553

ที่มา: ดัดแปลงจากสำนักงานเศรษฐกิจการเกษตร เขต 1, 2554



ภาพที่ 5.10 ราคาลำไยร่วงเกรด AA, A และ B นอกฤดูจังหวัดลำพูน ปี พ.ศ. 2549-2553

ที่มา: ดัดแปลงจากสำนักงานเศรษฐกิจการเกษตร เขต 1, 2554

5.3.2 พฤติกรรมทางการตลาดลำไยของผู้ประกอบการค้าลำไย

5.3.2.1 พฤติกรรมตลาดด้านการกำหนดราคา

จากการสำรวจผู้ประกอบการค้าลำไยในจังหวัดเชียงใหม่และลำพูน พบว่าผู้ประกอบการที่รับซื้อผลผลิตลำไยในฤดูประกอบด้วยพ่อค้าท้องถิ่นที่ตั้งจุดรับซื้อลำไยจากเกษตรกร พ่อค้าเหมาสวน พ่อค้าขายส่งหรือพ่อค้าขาย และสหกรณ์การเกษตร ส่วนผู้ประกอบการที่รับซื้อผลผลิตลำไยทั้งในฤดูและนอกฤดูเป็นล้งรับซื้อลำไยจากเกษตรกร โดยพฤติกรรมตลาดของผู้ประกอบการค้าลำไยในจังหวัดเชียงใหม่และลำพูนปี พ.ศ. 2552-2553 ในด้านการกำหนดราคาพิจารณาจากลักษณะการซื้อขาย ลักษณะการรับซื้อ รูปแบบการรับซื้อผลผลิตลำไยจากเกษตรกร การขายลำไยของผู้ประกอบการ รวมทั้งการแบ่งเกรด และการกำหนดราคาผลผลิต ผลการศึกษาพบว่า ในปี พ.ศ. 2552 และ 2553 ผู้ประกอบการที่รับซื้อผลผลิตลำไยในฤดูส่วนใหญ่มีลักษณะการซื้อขายแบบซื้อลำไยสดแล้วขายทันที ร้อยละ 65.0 และ 63.2 ตามลำดับ โดยมีการตั้งจุดรับซื้อแล้วรอให้เกษตรกรออกมาขายเอง ร้อยละ 55.6 และ 56.2 ตามลำดับ ซึ่งผู้ประกอบการจะรับซื้อลำไยร่วงมากที่สุดเพื่อนำไปทำลำไยอบแห้งและส่งขายโรงงานแปรรูปลำไย การส่งขายต่อนั้นส่วนใหญ่ไม่มีการทำสัญญาไว้ล่วงหน้าแต่จะมีการตกลงราคาซื้อขายระหว่างกัน (ตารางที่ 5.23) หลังจากตกลงราคากันและตัดสินใจขายแล้วส่งลำไยร่วงขายให้โรงงานแปรรูปหรือขายให้พ่อค้ารายอื่นแบบ

วันต่อวัน ส่วนลำไยช่อเมื่อซื้อผลผลิตจากเกษตรกรแล้วซื้อและส่งขายวันต่อวัน และเมื่อพิจารณาผู้ประกอบการแต่ละระดับแล้วทำให้ทราบผู้ที่รับซื้อลำไยต่อจากผู้ประกอบการ วิธีการขาย และช่วงเวลาที่ดีสินใจขายลำไย ดังรายละเอียดในตารางที่ 5.24 ส่วนการคัดเกรดผลผลิตลำไยในปี พ.ศ. 2552 และ 2553 กรณีที่เป็นลำไยช่อ ผู้ประกอบการให้ลูกจ้างเป็นผู้คัดเกรดผลผลิต ร้อยละ 57.1 และ 66.7 ตามลำดับ และกรณีที่เป็นลำไยร่วงใช้เครื่องร่อนทั้งหมด ซึ่งหน่วยงานราชการหรือกลุ่มผู้ประกอบการไม่ได้มีส่วนในการกำหนดราคาผลผลิตเลย ราคาผลผลิตเป็นไปตามกลไกของตลาด ร้อยละ 66.7 และ 70.6 ตามลำดับ (ตารางที่ 5.26)

สำหรับผู้ประกอบการที่รับซื้อผลผลิตลำไยทั้งในฤดูและนอกฤดูในปี พ.ศ. 2552-2553 มีลักษณะการซื้อขายแบบซื้อลำไยสดแล้วขายทันที ถึงร้อยละ 90.0 โดยมีการตั้งจุดรับซื้อแล้วรอให้เกษตรกรออกมาขายผลผลิต และผู้ประกอบการจะรับซื้อทั้งลำไยช่อและลำไยร่วง การส่งขายต่อไปนั้นมีการทำสัญญาไว้ล่วงหน้าและมีการตกลงราคาซื้อขายระหว่างกันก่อนการส่งขาย (ตารางที่ 5.23) หลังจากทำสัญญาซื้อขายและตัดสินใจขายลำไยไว้ล่วงหน้าแล้ว เมื่อผู้ประกอบการรับซื้อผลผลิตจากเกษตรกรเสร็จแล้วส่งขายลำไยช่อให้พ่อค้าจากต่างประเทศผ่านทางท่าเรือแบบวันต่อวัน ส่วนลำไยร่วงเมื่อซื้อผลผลิตจากเกษตรกรแล้วแปรรูปเป็นลำไยอบแห้งแล้วรอส่งขายในภายหลัง ดังรายละเอียดในตารางที่ 5.25 ส่วนการคัดเกรดผลผลิตลำไยในปี พ.ศ. 2552-2553 กรณีที่เป็นลำไยช่อ ผู้ประกอบการให้ลูกจ้างเป็นผู้คัดเกรดผลผลิตทั้งหมด และกรณีที่เป็นลำไยร่วงใช้เครื่องร่อน ซึ่งราคารับซื้อผลผลิตของผู้ประกอบการเป็นราคาที่อิงมาจากพ่อค้าคนกลางที่รับซื้อลำไยภายในประเทศและจากพ่อค้าคนกลางในประเทศจีน (ตารางที่ 5.26)

5.3.2.2 พฤติกรรมตลาดด้านการแข่งขัน

พฤติกรรมตลาดของผู้ประกอบการค้าลำไยในจังหวัดเชียงใหม่และลำพูนในด้านการแข่งขันซึ่งพิจารณาจากการแข่งขันระหว่างผู้ประกอบการ การรวมตัวกันเพื่อซื้อและขายผลผลิต และการหาช่องทางการจัดจำหน่ายเพิ่มเติม จากตารางที่ 5.27 พบว่าในปี พ.ศ. 2552 และ 2553 ผู้ประกอบการที่รับซื้อผลผลิตลำไยในฤดูส่วนใหญ่ไม่มีการแข่งขันด้านราคาระหว่างผู้ประกอบการในการซื้อและขายผลผลิตในผู้ประกอบการที่เป็นพ่อค้าท้องถิ่น พ่อค้าเหมาสวน พ่อค้าขายส่งหรือพ่อค้าاجر และสหกรณ์การเกษตร ร้อยละ 50.0 และ 52.9 ตามลำดับ ผู้ประกอบการไม่มีการรวมตัวกันเพื่อซื้อและขายผลผลิตลำไย ถึงร้อยละ 94.4 และ 94.1 ตามลำดับ อีกทั้งส่วนใหญ่ไม่มีช่องทางการจัดจำหน่ายในรูปแบบอื่นๆ ร้อยละ 72.2 และ 70.6 ตามลำดับ แต่ผู้ประกอบการที่เป็นพ่อค้าท้องถิ่น พ่อค้าเหมาสวน พ่อค้าขายส่งหรือพ่อค้าاجر และสหกรณ์การเกษตรนอกจากมีการซื้อขายผลผลิตให้พ่อค้าในท้องถิ่น โรงงานแปรรูปลำไย สั่งรับซื้อลำไย และห้างสรรพสินค้าแล้ว ยังขายให้

พ่อค้าในต่างถิ่น พ่อค้าขายส่งเพื่อการส่งออกและขายให้บริษัทไปรษณีย์ไทยด้วย สำหรับ
ผู้ประกอบการที่รับซื้อผลผลิตลำไยทั้งในฤดูและนอกฤดูในปี พ.ศ. 2552-2553 มีการแข่งขันด้าน
ราคาระหว่างผู้ประกอบการในการซื้อและขายผลผลิต ซึ่งผู้ประกอบการค้าลำไยไม่มีการรวมตัวกัน
ของผู้ประกอบการเพื่อซื้อและขายผลผลิต รวมทั้งไม่มีช่องทางการจัดจำหน่ายในรูปแบบอื่นๆ อีก



ลิขสิทธิ์มหาวิทยาลัยเชียงใหม่
Copyright © by Chiang Mai University
All rights reserved

ตารางที่ 5.23 พฤติกรรมตลาดด้านการกำหนดราคาพิจารณาจากร้อยละของลักษณะการซื้อขาย ลักษณะการรับซื้อ รูปแบบการรับซื้อผลผลิตลำไยจากเกษตรกร และการขายลำไยของผู้ประกอบการ

รายการ	การซื้อขายลำไยในฤดู (ร้อยละ)		การซื้อขายลำไยในฤดูและนอกฤดู (ร้อยละ)	
	พ.ศ. 2552	พ.ศ. 2553	พ.ศ. 2552	พ.ศ. 2553
ลักษณะการซื้อขาย				
ซื้อลำไยสดแล้วขายทันที	65.0	63.2	90.0	90.0
ซื้อแล้วนำไปแปรรูปแล้วค่อยขายทีหลัง	15.0	15.8	10.0	10.0
อื่นๆ	20.0	21.1	-	-
รวม	100.0	100.0	100.0	100.0
ลักษณะการรับซื้อ				
ตั้งจุดรับซื้อ (รอให้เกษตรกรรถออกมาขาย)	55.6	56.2	100.0	100.0
มีคนกลางเข้าไปติดต่อกับเกษตรกรหรือจุดรับซื้อ	5.6	6.3	-	-
อื่นๆ	38.8	37.5	-	-
รวม	100.0	100.0	100.0	100.0
รูปแบบการรับซื้อผลผลิต				
ลำไยช่อ	16.7	11.8	50.0	50.0
ลำไยร่วง	61.1	64.7	-	-
ทั้งลำไยช่อและลำไยร่วง	22.2	23.5	50.0	50.0
รวม	100.0	100.0	100.0	100.0

ตารางที่ 5.23 (ต่อ)

รายการ	การซื้อขายภายในฤดู (ร้อยละ)		การซื้อขายภายในฤดูและนอกฤดู (ร้อยละ)	
	พ.ศ. 2552	พ.ศ. 2553	พ.ศ. 2552	พ.ศ. 2553
การขายลำไยของผู้ประกอบการ				
1) การทำสัญญาล่วงหน้า				
- ไม่มี	82.4	87.5	-	-
- มี	17.6	12.5	100.0	100.0
รวม	100.0	100.0	100.0	100.0
2) การตกลงราคาซื้อขาย				
- ไม่มี	17.6	18.8	-	-
- มี	82.4	81.3	100.0	100.0
รวม	100.0	100.0	100.0	100.0

ที่มา: จากการสำรวจ, 2554

ตารางที่ 5.24 ผู้ที่รับซื้อลำไย วิธีการขาย และช่วงเวลาที่ตัดสินใจขายลำไยสดในฤดูของผู้ประกอบการปี พ.ศ. 2552-2553

กระบวนการขายลำไย	ผู้ประกอบการ		
	พ่อค้าท้องถิ่น/พ่อค้าเหมาสวน	พ่อค้าขายส่ง/พ่อค้าاجر	สหกรณ์
ผู้ที่รับซื้อลำไย	<ul style="list-style-type: none"> - โรงงานแปรรูปลำไย - พ่อค้าท้องถิ่นระดับเดียวกัน - พ่อค้าส่ง - ล้งในอำเภอที่ไปรับซื้อลำไยและล้งในอำเภอใกล้เคียง 	<ul style="list-style-type: none"> - โรงงานแปรรูปลำไย - ล้งรับซื้อลำไย 	<ul style="list-style-type: none"> - ห้างสรรพสินค้าเทสโก้โลตัส
วิธีการขาย	<ul style="list-style-type: none"> - รับคำสั่งซื้อจากโรงงานแปรรูปลำไยในจังหวัดเชียงใหม่และลำพูน - ขายลำไยสดต่อให้พ่อค้าท้องถิ่นในระดับเดียวกัน - ให้พ่อค้าขายส่งทำการขนส่งลำไยไปยังตลาดไทและตลาดสี่มุมเมือง - ส่งขายให้ล้งที่รับซื้อลำไย - นำไปขายให้โรงงานแปรรูปลำไยในอำเภอเดียวกันหรือต่างอำเภอ 	<ul style="list-style-type: none"> - มีรถบรรทุกมารับซื้อผลผลิตลำไยเอง - มีการตกลงราคาซื้อขายกันแล้วพ่อค้าส่งเป็นผู้กำหนดว่าจะซื้อผลผลิตจำนวนเท่าไรแล้วจึงให้เกษตรกรนำมาขายตามคำสั่งซื้อที่ได้รับ 	<ul style="list-style-type: none"> - จัดการเรื่องขนส่งผลผลิตลำไยเองโดยนำไปส่งที่ห้างสรรพสินค้า แต่มีปัญหาเรื่องเวลาในการขนส่งทำให้ผลผลิตลำไยถึงช้ากว่ากำหนด
ช่วงเวลาที่ตัดสินใจขาย	- ซื้อและส่งขายวันต่อวัน	- ซื้อและส่งขายวันต่อวัน	- ซื้อและส่งขายวันต่อวัน

ที่มา: จากการสำรวจ, 2554

ตารางที่ 5.25 ผู้ที่รับซื้อลำไย วิธีการขาย และช่วงเวลาที่ตัดสินใจขายลำไยสดทั้งในฤดูและนอกฤดูของผู้ประกอบการในปี พ.ศ. 2552-2553

กระบวนการขายลำไย	ผู้ประกอบการ (สั่ง)	
	ลำไยในฤดู	ลำไยนอกฤดู
ผู้ที่รับซื้อลำไย	- จีน - อินโดนีเซีย	- จีน - อินโดนีเซีย
วิธีการขาย	- หลังจากที่ได้รับซื้อลำไยซ่อแล้วจะนำลำไยไปรมควันโดยใช้กำมะถันหรือซัลเฟอร์ไดออกไซด์ แล้วใส่ในตู้คอนเทนเนอร์ ส่งขาย ณ วันนั้น เพื่อทำการส่งออกผ่านทางท่าเรือแหลมฉบัง จ. ชลบุรี - ผลผลิตที่เป็นลำไยร่วงผู้ประกอบการจะนำไปแปรรูปเป็นลำไยอบแห้ง แล้วนำผลผลิตที่ได้จากการแปรรูปนั้นมาขายในภายหลัง	- หลังจากที่ได้รับซื้อลำไยซ่อแล้วจะนำลำไยไปรมควันโดยใช้กำมะถันหรือซัลเฟอร์ไดออกไซด์ แล้วใส่ในตู้คอนเทนเนอร์ ส่งขาย ณ วันนั้น เพื่อทำการส่งออกผ่านทางท่าเรือแหลมฉบัง จ. ชลบุรี
ช่วงเวลาตัดสินใจขาย	- กรณีลำไยซ่อจะซื้อและส่งขายวันต่อวัน - กรณีลำไยร่วงจะแปรรูปเป็นลำไยอบแห้งแล้วรอส่งขายในภายหลัง	- ซื้อและส่งขายวันต่อวัน

ที่มา: จากการสำรวจ, 2554

ตารางที่ 5.26 พฤติกรรมทางการตลาดในด้านการกำหนดราคาพิจารณาจากร้อยละของการแบ่งเกรด และการกำหนดราคาผลผลิต

การแบ่งเกรดและการกำหนดราคาผลผลิต	การซื้อขายลำไยในฤดู (ร้อยละ)		การซื้อขายลำไยในฤดูและนอกฤดู (ร้อยละ)	
	พ.ศ. 2552	พ.ศ. 2553	พ.ศ. 2552	พ.ศ. 2553
วิธีคัดเกรดผลผลิตลำไย				
กรณีลำไยช่อ				
- ลูกข้างเป็นคนคัดเกรด	57.1	66.7	100.0	100.0
- อื่นๆ	42.9	33.3	-	-
รวม	100.0	100.0	100.0	100.0
กรณีลำไยร่วง				
- ใช้เครื่องร่อน	100.0	100.0	100.0	100.0
รวม	100.0	100.0	100.0	100.0
หน่วยงานที่มีส่วนในการกำหนดราคาผลผลิต				
ไม่มี	66.7	70.6	-	-
กลุ่มผู้ประกอบการ	11.1	11.8	-	-
อื่นๆ	22.2	17.6	100.0	100.0
รวม	100.0	100.0	100.0	100.0

ที่มา: จากการสำรวจ, 2554

ตารางที่ 5.27 พฤติกรรมตลาดด้านการแข่งขันพิจารณาจากร้อยละของการแข่งขันระหว่างผู้ประกอบการ การรวมตัวกันเพื่อซื้อและขายผลผลิต และการหาช่องทางจำหน่ายเพิ่มเติม

รายการ	การซื้อขายลำไยในฤดู (ร้อยละ)		การซื้อขายลำไยในฤดูและนอกฤดู (ร้อยละ)	
	พ.ศ. 2552	พ.ศ. 2553	พ.ศ. 2552	พ.ศ. 2553
การแข่งขันระหว่างผู้ประกอบการ				
ไม่มี	50.0	52.9	-	-
มี	50.0	47.1	100.0	100.0
รวม	100.0	100.0	100.0	100.0
การรวมตัวกันเพื่อซื้อและขายผลผลิต				
ไม่มี	94.4	94.1	100.0	100.0
มี	5.6	5.9	-	-
รวม	100.0	100.0	100.0	100.0
การหาช่องทางการจัดจำหน่ายเพิ่มเติม				
ไม่มี	72.2	70.6	100.0	100.0
มี	27.8	29.4	-	-
รวม	100.0	100.0	100.0	100.0

ที่มา: จากการสำรวจ, 2554

5.3.2.3 พฤติกรรมตลาดอันเนื่องมาจากนโยบายการตลาดลำไยของรัฐบาล

จากการสำรวจพฤติกรรมตลาดอันเนื่องมาจากนโยบายการตลาดลำไยของรัฐบาลที่ส่งผลกระทบต่อผู้ประกอบการ พบว่า ก่อนปี พ.ศ. 2552 ผู้ประกอบการส่วนใหญ่ทั้งที่รับซื้อลำไยในฤดูและรับซื้อทั้งในฤดูและนอกฤดูไม่เคยรับซื้อลำไยจากเกษตรกรตามนโยบายรับซื้อลำไยของภาครัฐ ร้อยละ 58.8 และ 50.0 ตามลำดับ ซึ่งในปี พ.ศ. 2552 และ 2553 ผู้ประกอบการที่รับซื้อผลผลิตลำไยในฤดูส่วนใหญ่ไม่ได้ลงทะเบียนเข้าร่วมโครงการรับซื้อลำไยกับทางภาครัฐ ร้อยละ 66.7 และ 68.8 ตามลำดับ แต่ผู้ประกอบการบางส่วนที่เข้าร่วมโครงการซึ่งเป็นพ่อค้าท้องถิ่นที่ปลูกลำไยและรับซื้อลำไยด้วยได้นำผลผลิตไปขายต่อให้สหกรณ์การเกษตรปี พ.ศ. 2552 และ 2553 ร้อยละ 16.7 และ 6.3 ตามลำดับ โดยผู้ประกอบการไม่ได้รับผลประโยชน์จากนโยบายของรัฐบาลเลย ถึงร้อยละ 77.8 และ 81.3 ตามลำดับ

ส่วนผู้ประกอบการที่รับซื้อผลผลิตลำไยทั้งในฤดูและนอกฤดูในปี พ.ศ. 2552 และ 2553 ไม่ได้ลงทะเบียนเข้าร่วมโครงการรับซื้อลำไยกับทางภาครัฐ ร้อยละ 50.0 และ 100.0 ตามลำดับ แม้มีผู้ประกอบการบางส่วนที่เข้าร่วมโครงการรับซื้อลำไยแต่ไม่ได้ขายต่อให้หน่วยงานและผู้ประกอบการอื่นที่เข้าร่วมโครงการและไม่ได้รับผลประโยชน์จากนโยบายของรัฐบาลเลย (ตารางที่ 5.28) ผลกระทบจากนโยบายของรัฐบาลมีเฉพาะผู้ประกอบการที่รับซื้อผลผลิตลำไยในฤดูเท่านั้นที่ได้รับผลกระทบทั้งลำไยช่อและลำไยร่วง อันได้แก่ราคาลำไยที่ขายให้หน่วยงานราชการกับราคาที่ยขายต่อให้พ่อค้าไม่แตกต่างกันมากนักและมีเจ้าหน้าที่เข้ามาส่งเสริมน้อย นอกจากนี้ผู้ประกอบการที่รับซื้อผลผลิตลำไยในฤดูได้รับผลดีจากนโยบายของรัฐบาลคือ ช่วยให้มีช่องทางการจำหน่ายเพิ่มขึ้น ส่วนผลเสียที่ได้รับคือ ไม่สามารถขายในราคาที่สูงขึ้นได้ ดังตารางที่ 5.29

ตารางที่ 5.28 พฤติกรรมตลาดอันเนื่องมาจากนโยบายการตลาดลำไยพิจารณาจากร้อยละของการลงทะเบียนเข้าร่วมโครงการบริหารจัดการลำไยเพื่อซื้อผลผลิตจากเกษตรกร การนำผลผลิตไปขายต่อให้หน่วยงานและผู้ประกอบการอื่น และผลประโยชน์ที่ได้รับจากนโยบายของรัฐบาลในปี 2552-2553

รายการ	การซื้อขายลำไยในฤดู (ร้อยละ)		การซื้อขายลำไยในฤดูและนอกฤดู (ร้อยละ)	
	พ.ศ. 2552	พ.ศ. 2553	พ.ศ. 2552	พ.ศ. 2553
การลงทะเบียนเข้าร่วมโครงการ				
ไม่ได้เข้าร่วม	66.7	68.8	50.0	100.0
เข้าร่วม	33.3	31.3	50.0	-
รวม	100.0	100.0	100.0	100.0
การนำผลผลิตไปขายให้หน่วยงานและผู้ประกอบการอื่นที่เข้าร่วมโครงการ				
ไม่ได้ไปขายต่อ	88.3	81.3	100.0	100.0
ขายให้สหกรณ์	16.7	6.3	-	-
รทส.	-	6.3	-	-
อื่นๆ	-	6.1	-	-
รวม	100.0	100.0	100.0	100.0
ผลประโยชน์ที่ได้รับจากนโยบายของรัฐบาล				
ไม่ได้	77.8	81.3	100.0	100.0
ได้	22.2	18.7	-	-
รวม	100.0	100.0	100.0	100.0

ที่มา: จากการสำรวจ, 2554

ตารางที่ 5.29 พฤติกรรมตลาดอันเนื่องมาจากนโยบายการตลาดลำไยพิจารณาจากร้อยละของผลกระทบ ผลดี และผลเสียที่ได้รับจากนโยบายของรัฐบาลในปี พ.ศ. 2552-2553

รายการ	ลำไยในฤดู (ร้อยละ)				ลำไยในฤดูและนอกฤดู (ร้อยละ)			
	ลำไยช่อ		ลำไยร่วง		ลำไยช่อ		ลำไยร่วง	
	พ.ศ. 2552	พ.ศ. 2553	พ.ศ. 2552	พ.ศ. 2553	พ.ศ. 2552	พ.ศ. 2553	พ.ศ. 2552	พ.ศ. 2553
ผลกระทบจากนโยบายของรัฐบาล								
1. ช้ำ เสียเวลาในการซื้อและขายผลผลิต	50.0	-	-	-	-	-	-	-
2. ราคาลำไยที่ขายให้หน่วยงานราชการกับราคาที่ขายต่อให้พ่อค้าไม่แตกต่างกันมากนัก	50.0	100.0	50.0	100.0	-	-	-	-
3. เจ้าหน้าที่จากหน่วยงานราชการยังเข้ามาส่งเสริมการตลาดน้อย	75.0	50.0	50.0	100.0	-	-	-	-
ผลดีที่ได้รับจากนโยบายของรัฐบาล								
1. ขายลำไยได้ในราคาที่ยุติธรรม	71.4	60.0	63.6	50.0	-	-	-	-
2. มีช่องทางการจำหน่ายเพิ่มขึ้น	100.0	100.0	81.8	80.0	-	-	-	-
ผลเสียที่ได้รับจากนโยบายของรัฐบาล								
1. ช้ำกว่าจะได้ซื้อ/ขายผลผลิต	28.6	-	18.2	10.0	-	-	-	-
2. ไม่สามารถขายในราคาที่สูงขึ้นได้	57.1	40.0	36.4	40.0	-	-	-	-

ที่มา: จากการสำรวจ, 2554

หมายเหตุ: ผู้ประกอบการตอบได้มากกว่า 1 ข้อ

5.3.3 ปัญหาการตลาดลำไย

5.3.3.1 ปัญหาการตลาดลำไยที่เกษตรกรพบในการผลิตลำไย

ปัญหาการตลาดลำไยที่เกษตรกรพบในการผลิตลำไยเฉพาะในฤดูนั้นเกษตรกรส่วนใหญ่มีปัญหาการตลาดลำไยทั้งในรูปแบบลำไยช่อและลำไยร่วงโดยพบปัญหาผลผลิตลำไยมีราคาต่ำ ร้อยละ 86.3 และ 86.6 ตามลำดับ รองลงมาคือปัญหาในเรื่องของผลผลิตลำไยในแต่ละปีไม่สม่ำเสมอ ร้อยละ 81.3 และ 84.3 ตามลำดับ ส่วนเกษตรกรที่มีการผลิตลำไยเฉพาะนอกฤดูนั้นมีปัญหาการตลาดลำไยในรูปแบบลำไยช่อเท่านั้น โดยพบปัญหาในเรื่องของผลผลิตลำไยในแต่ละปีไม่สม่ำเสมอ ร้อยละ 88.9 และปัญหาผลผลิตลำไยมีราคาต่ำ ร้อยละ 88.9 สำหรับเกษตรกรที่มีการผลิตลำไยทั้งในฤดูและนอกฤดูมีปัญหาการตลาดลำไยในรูปแบบลำไยช่อคือ ปัญหาในเรื่องของผลผลิตลำไยในแต่ละปีไม่สม่ำเสมอ ร้อยละ 81.8 และปัญหาขาดแคลนเงินทุนทำให้ต้องกู้เงินเพื่อมาใช้ในการผลิตลำไย ร้อยละ 81.8 ปัญหาการตลาดลำไยในรูปแบบลำไยร่วงคือ ผลผลิตลำไยในแต่ละปีไม่สม่ำเสมอ ร้อยละ 80.0 และจำนวนเกษตรกรผู้ปลูกลำไยมีมาก ร้อยละ 80.0 (ตารางที่ 5.31)

5.3.3.2 ปัญหาการตลาดลำไยที่ผู้ประกอบการพบในการซื้อและขายลำไย

ปัญหาการตลาดลำไยที่ผู้ประกอบการค้าลำไยพบในการซื้อและขายลำไยในฤดูพบปัญหาการตลาดในรูปแบบลำไยช่อเท่านั้น โดยผู้ประกอบการทั้งหมดพบปัญหาลำไยมีราคาต่ำ และปัญหาผลผลิตลำไยในแต่ละปีไม่สม่ำเสมอ ร้อยละ 85.7 (ตารางที่ 5.30) ส่วนผู้ประกอบการค้าลำไยทั้งหมดที่มีการซื้อขายลำไยทั้งในฤดูและนอกฤดูพบปัญหาการตลาดในรูปแบบลำไยช่อเท่านั้นคือผลผลิตในแต่ละปีไม่สม่ำเสมอ และลำไยมีราคาต่ำ

ตารางที่ 5.30 ปัญหาการตลาดลำไยของผู้ประกอบการค้าลำไยในฤดู

ปัญหาการตลาด ¹	ลำไยช่อ (ร้อยละ)
1. ผลผลิตลำไยในแต่ละปีไม่สม่ำเสมอ	85.7
2. ผู้ประกอบการขาดอำนาจต่อรองทางการค้า	57.1
3. ผู้ประกอบการขาดแคลนเงินทุนทำให้ต้องกู้เงินเพื่อมาใช้ในการจัดการการผลิต	42.9
4. ลำไยมีราคาต่ำ	100.0
5. ผู้ประกอบการขาดการรวมกลุ่มในการทำการตลาด	14.3

ที่มา: จากการสำรวจ, 2554

หมายเหตุ: ¹ ตอบได้มากกว่า 1 ข้อจากผู้ตอบแบบสอบถามที่มีการซื้อขายลำไยในฤดู

ตารางที่ 5.31 ปัญหาการตลาดของเกษตรกรผู้ปลูกลำไยในการผลิตลำไย 3 รูปแบบ

ปัญหาการตลาด ¹	ลำไยในฤดู (ร้อยละ)		ลำไยนอกฤดู (ร้อยละ)		ลำไยในฤดูและนอกฤดู (ร้อยละ)	
	ลำไยข้อ	ลำไยร่วง	ลำไยข้อ	ลำไยร่วง	ลำไยข้อ	ลำไยร่วง
1. ผลผลิตลำไยในแต่ละปีไม่สม่ำเสมอ	81.3	84.3	88.9	-	81.8	80.0
2. เกษตรกรผู้ปลูกลำไยมีมาก	71.3	79.5	77.8	-	72.7	80.0
3. การขนส่งผลผลิตลำไยไม่สะดวก	18.8	19.7	11.1	-	9.1	-
4. เกษตรกรผู้ปลูกลำไยขาดอำนาจต่อรองกับพ่อค้า	68.8	64.6	55.6	-	63.6	40.0
5. เกษตรกรขาดแคลนเงินทุนทำให้ต้องกู้เงินเพื่อมาใช้ในการผลิตลำไย	65.0	48.0	77.8	-	81.8	60.0
6. ผลผลิตลำไยมีราคาต่ำ	86.3	86.6	88.9	-	72.7	60.0
7. ขาดข้อมูลข่าวสารการตลาดหรือมีเจ้าหน้าที่เข้ามาส่งเสริมการตลาดลำไยน้อย	57.5	61.4	55.6	-	45.5	60.0
8. เกษตรกรขาดการรวมกลุ่มในการทำการตลาดลำไย	61.3	60.6	66.7	-	27.3	20.0

ที่มา: จากการสำรวจ, 2554

หมายเหตุ: ¹ เกษตรกรตอบได้มากกว่า 1 ข้อ