

บทที่ 4

สภาพเศรษฐกิจและสังคมของครัวเรือนที่ศึกษา

4.1 สภาพทั่วไปของอำเภอสี

4.1.1 ข้อมูลทางด้านกายภาพ

4.1.1.1 ลักษณะภูมิประเทศ

พื้นที่อำเภอสี มีจำนวนพื้นที่ทั้งหมด 1,702.12 ตารางกิโลเมตร สภาพพื้นที่โดยทั่วไปเป็นที่สูง ส่วนมากเป็นภูเขาต้นน้ำลำธารหรือลำห้วย แม่น้ำหรือลำห้วยเกือบทุกสายไหลมารวมกันเป็นแม่น้ำสี แล้วไหลลงสู่แม่น้ำปิงที่บ้านวังสะแกง เขตกิ่งอำเภอเวียงหนองล่อง แม่น้ำสีเป็นแม่น้ำสายสำคัญที่ไหลผ่านจากทางทิศใต้ขึ้นไปทางทิศเหนือ โดยผ่าน 4 อำเภอ ได้แก่ อำเภอสี อำเภอทุ่งหัวช้าง อำเภอบ้านโฮ่ง และกิ่งอำเภอเวียงหนองล่อง จังหวัดลำพูน แม่น้ำสีจึงเปรียบเสมือนเส้นโลหิตสายใหญ่ที่หล่อเลี้ยงชีวิตทั้ง 4 อำเภอ โดยมีอาณาเขตติดต่อดังนี้

ทิศเหนือ	ติดต่อ	อำเภอฮอด จังหวัดเชียงใหม่ อำเภอบ้านโฮ่งและอำเภอทุ่งหัวช้าง จังหวัดลำพูน
ทิศตะวันออก	ติดต่อ	อำเภอทุ่งหัวช้าง จังหวัดลำพูน และอำเภอเถิน จังหวัดลำปาง
ทิศใต้	ติดต่อ	อำเภอเถิน อำเภอแม่พริก จังหวัดลำปาง และอำเภอสามเงา จังหวัดตาก
ทิศตะวันตก	ติดต่อ	อำเภอสามเงา จังหวัดตาก และอำเภอดอยเต่า จังหวัดเชียงใหม่

4.1.1.2 ลักษณะภูมิอากาศ

สภาพอากาศโดยทั่วไปมี 3 ฤดู ได้แก่ ฤดูร้อน ฤดูฝนและฤดูหนาว ส่วนใหญ่อากาศเย็นสบาย ในฤดูหนาวอากาศจะหนาวเย็น

ตาราง 4.1 อุณหภูมิเฉลี่ย จังหวัดลำพูน

เดือน	ปี 2549 (C°)	ปี 2550 (C°)	ปี 2551 (C°)
มกราคม	21.5	22.4	22.6
กุมภาพันธ์	25.2	24.3	25.1
มีนาคม	28.4	27.9	28.3
เมษายน	28.8	30.8	30.6
พฤษภาคม	27.0	27.9	28.5
มิถุนายน	28.2	29.3	29.0
กรกฎาคม	27.6	28.7	28.8
สิงหาคม	27.1	28.6	28.0
กันยายน	26.8	28.4	28.0
ตุลาคม	26.3	26.6	27.2
พฤศจิกายน	24.3	23.9	24.3
ธันวาคม	22.0	22.8	21.4
เฉลี่ย	26.1	26.8	26.82

ที่มา : สถานีอุตุนิยมวิทยา จังหวัดลำพูน

ตาราง 4.2 ความชื้นสัมพัทธ์เฉลี่ย จังหวัดลำพูน

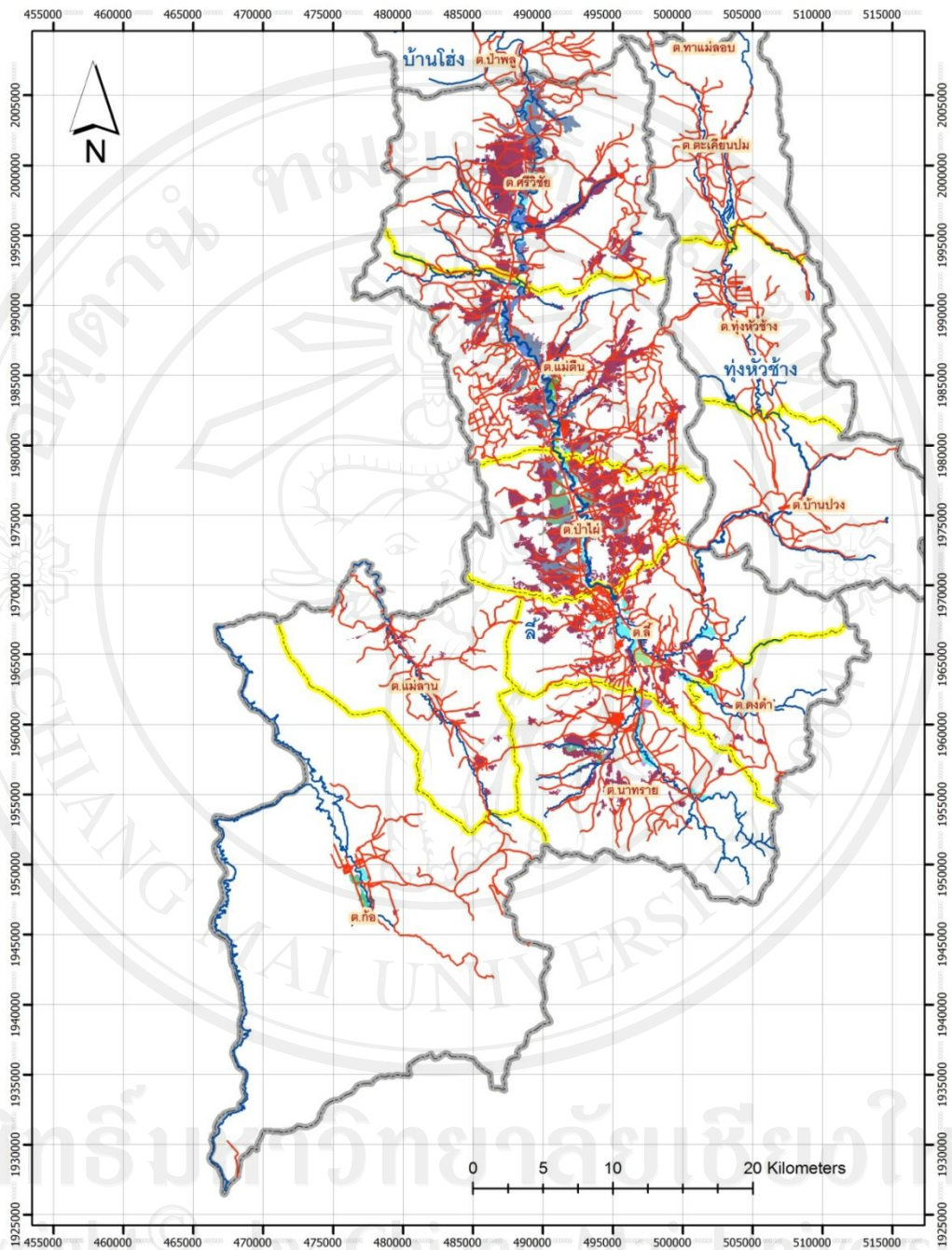
เดือน	ปี 2549 (%)	ปี 2550 (%)	ปี 2551 (%)
มกราคม	70	63	67
กุมภาพันธ์	60	54	63
มีนาคม	54	49	56
เมษายน	66	52	61
พฤษภาคม	77	76	76
มิถุนายน	76	74	74
กรกฎาคม	78	75	74
สิงหาคม	82	76	78
กันยายน	83	78	79
ตุลาคม	81	79	80
พฤศจิกายน	73	74	75
ธันวาคม	70	69	73
เฉลี่ย	72.50	68.25	71.33

ที่มา : สถานีอุตุนิยมวิทยา จังหวัดลำพูน

ตาราง 4.3 ปริมาณน้ำฝนรวมรายเดือน จังหวัดลำพูน

เดือน	ปี 2549 (มิลลิเมตร)	ปี 2550 (มิลลิเมตร)	ปี 2551 (มิลลิเมตร)
มกราคม	0	0	14.9
กุมภาพันธ์	0	0	0.4
มีนาคม	6	4.9	7.5
เมษายน	209.2	27.0	95.2
พฤษภาคม	177.5	289.7	157.8
มิถุนายน	122.4	139.9	97.0
กรกฎาคม	155.5	63.7	80.7
สิงหาคม	240.1	74.8	251.2
กันยายน	157.4	189.0	227.2
ตุลาคม	73.3	86.9	236.1
พฤศจิกายน	0.9	22.3	25.5
ธันวาคม	0	0	15.0
เฉลี่ย	95.19	74.85	100.71

ที่มา : สถานีอุตุนิยมวิทยา จังหวัดลำพูน



ภาพ 4.1 ขอบเขตพื้นที่อำเภอฝาง จังหวัดลำพูน

ที่มา : โครงการวิจัย : การจัดการที่ดินเพื่อใช้ประโยชน์ทางการเกษตรให้เหมาะสมกับหลาย

วัตถุประสงค์ เบญจพรรณและคณะ (2552)

4.1.1.3 สภาพการปกครอง

อำเภอสี แบ่งเขตการปกครองออกเป็น 8 ตำบล 100 หมู่บ้าน ดังนี้

1. สี	17 หมู่บ้าน	5. ก้อ	4 หมู่บ้าน
2. แม่ตึน	17 หมู่บ้าน	6. แม่ลาน	7 หมู่บ้าน
3. นาทราย	23 หมู่บ้าน	7. ป่าไผ่	12 หมู่บ้าน
4. ดงคำ	6 หมู่บ้าน	8. ศรีวิชัย	14 หมู่บ้าน

4.1.1.4 ทรัพยากรธรรมชาติ

สภาพดิน มีลักษณะเป็นดินไร้ ประมาณ 30 % เป็นดินภูเขา 20 % เป็นดินนา 10 % กลุ่มดินตื้น 5 % และดินอื่น ๆ 45 %

แร่ธาตุที่สำคัญ ได้แก่ ถ่านหินลิกไนต์ มังกานีส ฟลูออไรท์ สังกะสี และหินอ่อน แหล่งน้ำที่สำคัญ ได้แก่ แม่แวน แม่เต๊ะ แม่หาด แม่ก้อ ไหลไปรวมกันเป็น แม่น้ำลี้ป่าไผ่ สภาพป่าไผ่เป็นป่าเบญจพรรณ ป่าเต็งรัง และป่าดงดิบ

4.1.1.5 ทรัพยากรน้ำ

แหล่งน้ำธรรมชาติ

1. แม่น้ำลี้จะไหลผ่านมาจากอำเภอทุ่งหัวช้างผ่านตอนกลางของตำบลสี ตำบลป่าไผ่ ตำบลแม่ตึนและตำบลศรีวิชัย
2. ลำห้วยต่างๆ เช่น ลำห้วยแม่เต๊ะ, ลำห้วยแม่ลี้ และลำห้วยแม่ไป เกษตรกรจะใช้ในการทำนา ทำสวนไม้ผลและพืชผักบางส่วน

แหล่งน้ำที่สร้างขึ้น ได้แก่

- อ่างเก็บน้ำแม่ยาวอยู่หมู่ที่ 4 บ้านวังดิน ใช้น้ำสำหรับไม้ผล (ลำไย) บริเวณตอนใต้อ่างพื้นที่ประมาณ 500 ไร่ และอ่างเก็บน้ำบ้านปูลู่ อยู่หมู่ที่ 3 บ้านปูลู่ ใช้น้ำสำหรับไม้ผล แต่พื้นที่รับน้ำน้อย
- อ่างเก็บน้ำห้วยแห่นอยู่ หมู่ที่ 9 บ้านห้วยแห่น ใช้น้ำสำหรับอุปโภค บริโภคและใช้สำหรับการเกษตร เช่น ใช้ในการทำสวนลำไย และการทำสวนผลไม้ต่างๆ

น้ำใต้ดิน

สภาพพื้นที่ของอำเภอสี เป็นที่ราบเชิงเขา ลักษณะค่อนข้างสูงในบริเวณทิศตะวันตกและทิศตะวันออก ดังนั้นการที่จะขุดพบแหล่งน้ำจึงค่อนข้างยาก ระดับน้ำใต้ดินอยู่ในระดับความลึกประมาณ 10 - 15 เมตร ซึ่งจะอยู่ถัดจากบริเวณพื้นที่ภูเขาและเชิงเขาลงมา ระดับน้ำใต้ดินจะตั้งอยู่บริเวณพื้นที่ราบใกล้กับลำน้ำลี้บริเวณตอนกลางตำบล ซึ่งมีความลึกประมาณ 8-10 เมตร

4.1.1.6 ภัยธรรมชาติ

อำเภอสีมักประสบภัยธรรมชาติด้านฝนแล้งในช่วงเดือนพฤษภาคม – กรกฎาคม ซึ่งฝนไม่ตกต้องตามฤดูกาล ภัยธรรมชาติอีกหนึ่งก็คือ ภัยเกี่ยวกับอุทกภัย ซึ่งมักประสบปัญหาในช่วงเดือนกันยายน – ธันวาคม ซึ่งเกิดจากแม่น้ำลี้และน้ำป่าที่ไหลหลากลงมาจากเชิงเขาด้านทิศตะวันตกของหมู่บ้าน ตำบล ทำให้น้ำไหลท่วมพื้นที่นาบริเวณสองฝั่งแม่น้ำลี้ ทำให้ข้าวนาปี พืชไร่ ไม้ผลเสียหาย ภัยธรรมชาตินี้ประสบทุกปี นอกจากนี้ทางตำบลป่าไผ่ยังประสบปัญหาหาวาดภัย ซึ่งเป็นพายุฤดูร้อน เกิดในช่วงเดือนมีนาคม – พฤษภาคมทำลายบ้านเรือนและไม้ผลของราษฎรเสียหาย

4.1.2 ข้อมูลทางชีวภาพ

4.1.2.1 การปลูกพืช พืชเศรษฐกิจที่สำคัญที่มีปลูกในอำเภอสี ได้แก่ ลำไย ข้าวโพดเลี้ยงสัตว์ กระเทียม หอมแดง กะหล่ำปลี

ลำไย พันธุ์ที่นิยมปลูก ส่วนใหญ่เป็นพันธุ์อีดอ ถึง 80 % และเป็นพันธุ์อื่น เช่น พันธุ์แห้ว เบี้ยวเขียวและสีชมพู ประมาณ 20 % ของพื้นที่ทั้งหมด

ข้าวโพดเลี้ยงสัตว์ พันธุ์ที่เกษตรกรนิยมปลูกเป็นพันธุ์ลูกผสม ปลูกในช่วงฤดูฝน และเก็บเกี่ยวในช่วงเดือน ธันวาคม – มีนาคม

กระเทียมและหอมแดง นิยมปลูกหลังฤดูทำนา

ระบบการปลูกพืช

ระบบที่ 1 ข้าวนาปี (ข้าวเหนียว) อย่างเดียว

ระบบที่ 2 ข้าวนาปี ตามด้วย มันฝรั่ง,กระเทียม

ระบบที่ 3 ข้าวไร่ (ข้าวเหนียว) อย่างเดียว

ระบบที่ 4 ข้าวโพดเลี้ยงสัตว์ อย่างเดียว

ระบบที่ 5 ลำไย,มะม่วง อย่างเดียว

ระบบที่ 6 ลำไย แซมด้วย ข้าวโพดเลี้ยงสัตว์

4.1.2.2 การเลี้ยงสัตว์ สัตว์เศรษฐกิจที่สำคัญที่มีการเลี้ยงในอำเภอได้แก่ โคพื้นเมือง และ
สุกร

โคพื้นเมือง นิยมเลี้ยงแบบปล่อยเป็นฝูง มีเลี้ยงในหมู่ที่ 2, 4, 8, 10 และ 13

สุกร การเลี้ยงสุกรมีทั้งสุกรขุน และสุกรแม่พันธุ์ เป็นสุกรลูกผสมพันธุ์ลาร์สไวท์

และแลนเลท

4.1.2.3 การประมง ด้านประมงเป็นการเลี้ยงเพื่อบริโภคในครัวเรือน ถ้าเหลือจึงนำไป
 จำหน่ายเพิ่มรายได้ สัตว์ที่เลี้ยงเช่น ปลาน้ำจืด กบ

4.2 สภาพเศรษฐกิจและสังคมของครัวเรือนในพื้นที่ศึกษา

จากการศึกษากลุ่มตัวอย่างเกษตรกรผู้ปลูกลำไยและพืชอายุสั้นในพื้นที่อำเภอ
 ทั้ง 6 เขตการใช้น้ำ จำนวน 155 ตัวอย่าง โดยมีลักษณะข้อมูลทางเศรษฐกิจและสังคม ดังนี้

4.2.1 ลักษณะทั่วไปของหัวหน้าครัวเรือนตัวอย่าง

หัวหน้าครัวเรือนตัวอย่างในพื้นที่ศึกษาอำเภอ มีอายุเฉลี่ย 54.3 ปี การศึกษาของ
 หัวหน้าครัวเรือนส่วนใหญ่จบการศึกษาระดับประถมศึกษาตอนปลาย (ร้อยละ 67.1) รองลงมา คือ
 ระดับมัธยมศึกษาตอนต้น (ร้อยละ 9.7) ระดับมัธยมศึกษาตอนปลาย (ร้อยละ 9) ระดับประถมศึกษา
 ตอนต้น (ร้อยละ 6.5) ไม่ได้รับการศึกษา (ร้อยละ 4.5) ระดับปวช. (ร้อยละ 2.6) และระดับปริญญาตรี
 (ร้อยละ 0.6) (รายละเอียดดังตาราง 4.4)

ตาราง 4.4 ลักษณะทั่วไปของหัวหน้าครัวเรือนตัวอย่าง

รายการ	เกษตรกร	
	จำนวน (คน)	ร้อยละ
อายุหัวหน้าครัวเรือนเฉลี่ย (ปี)	54.3	54.3
ระดับการศึกษา		
ไม่ได้รับการศึกษา	7	4.5
ประถมศึกษาตอนต้น	10	6.5
ประถมศึกษาตอนปลาย	104	67.1
มัธยมศึกษาตอนต้น	15	9.7
มัธยมศึกษาตอนปลาย	14	9
ปวช	4	2.6
ปริญญาตรี	1	0.6

ที่มา : จากการวิเคราะห์

4.2.2 จำนวนสมาชิกในครัวเรือนตัวอย่าง

ครัวเรือนตัวอย่างในพื้นที่ศึกษาอำเภอลี้ มีสมาชิกโดยเฉลี่ยครัวเรือนละ 3.9 คน เป็นชาย 2.0 คน เป็นหญิง 1.9 คน มีจำนวนบุตรเฉลี่ยครัวเรือนละ 2.0 คน และมีจำนวนบุตรที่แยกครอบครัวไปแล้วเฉลี่ยครัวเรือนละ 0.8 คน (รายละเอียดดังตาราง 4.5)

ตาราง 4.5 จำนวนสมาชิกในครัวเรือนตัวอย่าง

รายการ	เฉลี่ย
จำนวนสมาชิกในครัวเรือน (คน/ครัวเรือน)	
ทั้งหมด	3.9
ชาย	2
หญิง	1.9
จำนวนบุตรทั้งหมด (คน/ครัวเรือน)	2
จำนวนบุตรที่แยกครอบครัวไปแล้ว (คน/ครัวเรือน)	0.8

ที่มา : จากการวิเคราะห์

4.2.3 สถานภาพการทำงานของสมาชิกในครัวเรือนตัวอย่าง

ครัวเรือนตัวอย่างในพื้นที่ศึกษาอำเภอเถลิง มีสมาชิกที่เป็นแรงงานเกษตรเต็มเวลาโดยเฉลี่ย ครัวเรือนละ 1.9 คน เป็นชาย 1.0 คน เป็นหญิง 0.9 คน ส่วนสมาชิกที่เป็นแรงงานเกษตรบางเวลา โดยเฉลี่ยครัวเรือนละ 0.4 คน เป็นชาย 0.2 คน เป็นหญิง 0.2 คน (รายละเอียดดังตาราง 4.6)

ตาราง 4.6 สถานภาพการทำงานของสมาชิกในครัวเรือนตัวอย่าง

รายการ	เฉลี่ย
แรงงานเกษตรเต็มเวลา (คน/ครัวเรือน)	
ทั้งหมด	1.9
ชาย	1
หญิง	0.9
แรงงานเกษตรบางเวลา (คน/ครัวเรือน)	
ทั้งหมด	0.4
ชาย	0.2
หญิง	0.2

ที่มา : จากการวิเคราะห์

4.2.4 ขนาดและการถือครองที่ดิน

ครัวเรือนตัวอย่างในพื้นที่ศึกษาอำเภอเถลิงมีที่ดินทั้งหมดโดยเฉลี่ยครัวเรือนละ 19.26 ไร่ โดยเป็นพื้นที่ทำการเกษตรเฉลี่ย 19.02 ไร่ต่อครัวเรือน พื้นที่ทำการเกษตร ได้แก่ ที่ไร่เฉลี่ย 17 ไร่ต่อครัวเรือน ที่สวนเฉลี่ย 14.25 ไร่ต่อครัวเรือน ที่นาเฉลี่ย 4.08 ไร่ต่อครัวเรือน ตามลำดับ ลักษณะการถือครองที่ดิน มีที่ดินเป็นของตนเองร้อยละ 89.3 ไร่ที่ดินเช่าร้อยละ 5.3 ไร่ที่ดินทำกินฟรีร้อยละ 5.3 (รายละเอียดดังตาราง 4.7)

ตาราง 4.7 ขนาดและการถือครองที่ดิน

รายการ	จำนวน
พื้นที่ถือครองเฉลี่ย (ไร่/ครัวเรือน)	19.26
พื้นที่ทำการเกษตร	19.02
ที่ไร่	17.01
ที่นา	4.08
ที่สวน	14.25
ลักษณะการถือครองที่ดิน (ร้อยละ)	
ที่ตัวเอง	89.3
ที่เช่า	5.3
ที่ได้ทำกินฟรี	5.3

ที่มา : จากการวิเคราะห์

4.2.5 รายได้และค่าใช้จ่ายของครัวเรือนตัวอย่าง

ครัวเรือนตัวอย่างในพื้นที่ศึกษา มีรายได้จากการประกอบอาชีพเกษตรในฟาร์มทั้งการผลิตพืชและการเลี้ยงสัตว์เท่ากับ 24,759.74 บาทต่อครัวเรือนต่อปี นอกจากนี้ยังมีรายได้จากนอกฟาร์มเท่ากับ 17,458.75 บาทต่อครัวเรือนต่อปี เมื่อรวมรายได้สุทธิในฟาร์มและรายได้สุทธินอกฟาร์มแล้วทำให้เกษตรกรมีรายได้สุทธิของครัวเรือน เท่ากับ 42,218.19 บาทต่อครัวเรือนต่อปี

เมื่อพิจารณาแหล่งรายได้นอกฟาร์ม พบว่า ส่วนใหญ่เกษตรกรมีรายได้มาจากการรับจ้างทั่วไปเฉลี่ย เท่ากับ 10,239.10 บาทต่อครัวเรือนต่อปี รองลงมาเป็นรายได้จากการค้าขายเฉลี่ย เท่ากับ 3,545.16 บาทต่อครัวเรือนต่อปี รายได้ลูกหลานส่งมาให้เฉลี่ย เท่ากับ 3,154.84 บาทต่อครัวเรือนต่อปี รายได้จากเงินเดือนเฉลี่ย เท่ากับ 1,619.35 บาทต่อครัวเรือนต่อปี ที่เหลือคือรายได้จากเบี้ยยังชีพเฉลี่ยเท่ากับ 251.61 บาทต่อครัวเรือนต่อปี และรายได้จากอื่นๆเฉลี่ย เท่ากับ 467.74 บาทต่อครัวเรือนต่อปี (รายละเอียดดังตาราง 4.8 และ 4.9)

ตาราง 4.8 รายได้และค่าใช้จ่ายของครัวเรือนตัวอย่าง

รายการ	จำนวน (บาท/ปี/ครัวเรือน)
1. รายได้สุทธิฟาร์ม	24,759.74
2. รายได้สุทธินอกฟาร์ม	17,458.75
3. รายได้สุทธิครัวเรือน (ข้อ 2+ข้อ 3)	42,218.19

ที่มา : จากการวิเคราะห์

ตาราง 4.9 แหล่งที่มาของรายได้นอกฟาร์มของครัวเรือนตัวอย่าง

รายการ	จำนวน (บาท/ครัวเรือน/ปี)	ร้อยละ
รับจ้างทั่วไป	10,239.10	57.5
ค้าขาย	3,545.16	13
เงินเดือน	1,619.35	3.9
ลูกหลาน	3,154.84	19
เบี้ยยังชีพ	251.61	3.3
อื่นๆ	467.74	3.3
รวมทั้งหมด	19,277.81	100

ที่มา : จากการวิเคราะห์

4.2.6 การกู้ยืมเงินของครัวเรือนตัวอย่าง

เมื่อพิจารณาถึงการกู้ยืมเงินของครัวเรือนตัวอย่าง พบว่า ครัวเรือนตัวอย่างส่วนใหญ่ (ร้อยละ 74.2) มีการกู้ยืมเงิน โดยมีการกู้ยืมเงินจาก ธกส. เป็นส่วนใหญ่ (ร้อยละ 67.8) รองลงมาเป็นการกู้จากกองทุนหมู่บ้าน (ร้อยละ 29.6) และกู้จากกลุ่มออมทรัพย์ (ร้อยละ 2.6) ตามลำดับ (รายละเอียดดังตาราง 4.10 และ 4.11)

ตาราง 4.10 การกู้ยืมเงินของครัวเรือนตัวอย่าง

รายการ	จำนวน (ครัวเรือน)	ร้อยละ
การกู้ยืมเงิน	155	100
ไม่กู้	40	25.8
กู้	115	74.2

ที่มา : จากการวิเคราะห์

ตาราง 4.11 แหล่งกู้ยืมเงินของครัวเรือนตัวอย่าง

รายการ	จำนวน (บาท/ครัวเรือน)	ร้อยละ
จำนวนเงินกู้เฉลี่ย	17,404.08	100
แหล่งเงินกู้ ธกส.	47,290.32	67.8
กลุ่มออมทรัพย์	458.06	2.6
กองทุนหมู่บ้าน	4,463.87	29.6

ที่มา : จากการวิเคราะห์