

บทที่ 5

ลักษณะของเกษตรกรแบ่งตามนิเวศเกษตร และทัศนคติที่มีต่อความเสี่ยง

ในบทนี้เป็นการอธิบายถึงลักษณะทั่วไป เมื่อแบ่งเกษตรกรตามนิเวศเกษตร และทัศนคติที่มีต่อความเสี่ยงออกเป็น 4 กลุ่ม จากเกษตรกรตัวอย่างจำนวน 80 ราย ดังนี้ กลุ่มเกษตรกรเขตพื้นที่ชลประทานที่ชอบความเสี่ยง กลุ่มเกษตรกรเขตพื้นที่ชลประทานที่ไม่ชอบความเสี่ยง กลุ่มเกษตรกรเขตพื้นที่น้ำฝนที่ชอบความเสี่ยง และกลุ่มเกษตรกรเขตพื้นที่น้ำฝนที่ไม่ชอบความเสี่ยง ประกอบด้วยข้อมูลด้านความเสี่ยงในการผลิตทางการเกษตร อายุหัวหน้าครัวเรือน ระดับการศึกษาของหัวหน้าครัวเรือน แรงงานในภาคเกษตรของครัวเรือน ลักษณะการถือครองที่ดิน ขนาดการถือครองที่ดิน การได้รับสินเชื่อ ภาวะหนี้สิน รายได้สุทธิรวมของครัวเรือน รายได้ในภาคการเกษตร และรายได้นอกภาคการเกษตร ปัญหาภัยธรรมชาติ ปัญหาด้านการเกษตร ทัศนคติที่มีต่อความเสี่ยง ปัจจัยที่มีผลต่อการตัดสินใจในการเลือกปลูกพืช และการใช้ประโยชน์พื้นที่ทางการเกษตรของเกษตรกรในพื้นที่ศึกษา

5.1 การแบ่งประเภทเกษตรกรตามทัศนคติที่มีต่อความเสี่ยง

วิธีการศึกษาทัศนคติโดยใช้ มาตรการวัดทัศนคติเป็นวิธีการวัดคุณลักษณะภายในจิตใจของบุคคลที่ไม่สามารถวัดได้โดยตรง ให้ผลการวัดเป็นข้อมูลเชิงปริมาณ หรือตัวเลข ลักษณะของวิธีการวัดทัศนคติประกอบด้วย ชุดของสถานการณ์หรือข้อความที่เป็นสิ่งเร้าให้ผู้ตอบได้แสดงพฤติกรรมตอบสนองในลักษณะเห็นด้วย ไม่เห็นด้วย เพื่อจำแนกผู้ตอบออกเป็นกลุ่มๆ ตามระดับทัศนคติ (เสาวภา, 2525) ซึ่งในการศึกษานี้เป็นการแบ่งประเภทเกษตรกรตามทัศนคติที่มีต่อความเสี่ยง โดยใช้แบบสอบถามประยุกต์เชิงจิตวิทยา สํารวจทัศนคติของเกษตรกร และใช้เป็นเกณฑ์ในการแบ่งประเภทเกษตรกรออกเป็นกลุ่มตามทัศนคติที่มีต่อความเสี่ยง จากคำถามสมมุติ ที่เกี่ยวข้องกับ การตัดสินใจ และการคาดหวังของเกษตรกร เมื่อต้องเผชิญกับสถานการณ์ต่างๆ และใช้คะแนนรวมที่ได้จากการตอบคำถามของเกษตรกร มาประเมินเพื่อแบ่งเกษตรกรออกเป็นกลุ่ม ซึ่งคำตอบในคำถามแต่ละข้อจะมีคะแนนแตกต่างกันไป (ฉัตรภา, 2549) อย่างไรก็ตามวิธีนี้เป็นวิธีที่ยาก และต้องใช้เวลามาก เนื่องจากการสัมภาษณ์ และต้องอาศัยผู้สัมภาษณ์ที่มีความชำนาญ นอกจากนี้คำถามอาจให้คำตอบแตกต่างไปจากสถานการณ์ที่เกิดขึ้นจริง เพราะคำถามที่ใช้ในวิธีนี้เป็นประเภท

ข้อสมมุติ ที่อาจยังไม่รัดกุม (สถาพร, 2527) ซึ่งในการสัมภาษณ์อาจมีข้อบกพร่องจากคำถาม และการสัมภาษณ์อยู่บ้าง แต่ก็สามารถใช้แบ่งเกษตรกรออกตามทัศนคติที่มีต่อความเสี่ยง ได้ในระดับหนึ่ง

คำถามเชิงจิตวิทยา เพื่อแบ่งเกษตรกรออกตามทัศนคติที่มีต่อความเสี่ยง

- 1) เมื่อคุณต้องการใช้เงินออม คุณจะ
 - ก. ไม่อยากเสี่ยงสูญเสียเงินเลย (หมายถึงกลัวความเสี่ยงมาก)
 - ข. ยอมเสี่ยงปานกลางเพื่อให้เงินงอกเงย (หมายถึงเป็นกลาง)
 - ค. ยอมเสี่ยงมากเพื่อเงินเพิ่มขึ้นอย่างรวดเร็ว (หมายถึงชอบเสี่ยงมาก)
- 2) ถ้าคุณมีเงิน 100,000 บาท คุณจะทำอย่างไรกับเงินนี้
 - ก. เก็บไว้ในธนาคารทั้งหมด (หมายถึงกลัวความเสี่ยงมาก)
 - ข. นำไปลงทุนครึ่งหนึ่ง เก็บไว้ในธนาคารครึ่งหนึ่ง (หมายถึงเป็นกลาง)
 - ค. นำไปลงทุนทั้งหมด (หมายถึงชอบเสี่ยงมาก)
- 3) ในการดำเนินกิจการที่คุณมีความชำนาญ คุณคิดว่า
 - ก. การแข่งขันไม่ใช่เรื่องเกิดขึ้นเป็นปกติ (หมายถึงเป็นกลาง)
 - ข. ต้องหลบหนี หาทางป้องกัน และลดการแข่งขันลง (หมายถึงกลัวความเสี่ยงมาก)
 - ค. การแข่งขันเป็นการต่อสู้ชิงชัยของคุณ (หมายถึงชอบเสี่ยงมาก)
- 4) คุณกับการพนัน
 - ก. ไม่เล่นเลย (หมายถึงกลัวความเสี่ยงมาก)
 - ข. เล่น ถ้าเงินเดิมพันไม่สูง และสามารถจ่ายได้ (หมายถึงเป็นกลาง)
 - ค. เล่น เงินเดิมพันสูง และบางครั้งมากกว่าเงินที่สามารถจ่ายได้ (หมายถึงชอบเสี่ยงมาก)
- 5) หากคุณต้องสูญเสียเงินในการลงทุน คุณจะตัดสินใจเลือกอย่างไรหากผลตอบแทนในการลงทุนแตกต่างกัน ดังนี้
 - ก. สูญเสียเงิน 25 % ของรายได้ทั้งหมด แต่ผลตอบแทนเท่ากับ 35% ของรายได้ทั้งหมด (หมายถึงกลัวความเสี่ยงมาก)
 - ข. สูญเสียเงิน 50 % ของรายได้ทั้งหมด แต่ผลตอบแทนเท่ากับ 70% ของรายได้ทั้งหมด (หมายถึงเป็นกลาง)
 - ค. สูญเสียเงิน 70 % ของรายได้ทั้งหมด แต่ผลตอบแทนเท่ากับ 100% ของรายได้ทั้งหมด (หมายถึงชอบเสี่ยงมาก)

- 6) ท่านคิดว่าการออมเงินหรือการเก็บเงินสำรองไว้ใช้ยามฉุกเฉินมีความสำคัญหรือไม่
- สำคัญมาก (หมายถึงกลัวความเสี่ยงมาก)
 - สำคัญแต่ไม่มาก (หมายถึงเป็นกลาง)
 - ไม่สำคัญ (หมายถึงชอบเสี่ยงมาก)
- 7) หากเพื่อนบ้านเชื้อชวนให้ท่านรับประทานอาหารที่ปรุงจากสัตว์มีพิษ เช่น หนูหรืออาหารสุก ๆ ดิบ ๆ เช่น ลาบหมูดิบ และท่านทราบว่ารับประทานอาหารเหล่านั้นอาจก่ออันตรายแก่ร่างกายได้ ท่านจะอย่างไร
- รับประทานแต่เฉพาะที่เคยลองมาแล้ว (หมายถึงเป็นกลาง)
 - รับประทานทั้งอาหารที่เคยลอง และยังไม่เคยลองมาก่อน (หมายถึงชอบเสี่ยงมาก)
 - บอกปฏิเสธอย่างสุภาพ (หมายถึงกลัวความเสี่ยงมาก)
- 8) ในการเดินทางส่วนใหญ่ที่ท่านไม่ใช่ผู้ขับขี่ เช่น การเดินทางโดยรถโดยสาร รถทัวร์ ท่านมักจะเลือกที่นั่งที่คิดว่าปลอดภัยเสมอ
- ใช้ทุกครั้ง (หมายถึงกลัวความเสี่ยงมาก)
 - ใช้บางครั้ง (หมายถึงเป็นกลาง)
 - ส่วนใหญ่ไม่ใช่ (หมายถึงชอบเสี่ยงมาก)
- 9) หากที่ดินที่ท่านถือครองในปัจจุบันไม่มีใบเอกสารสิทธิ์ใด ๆ ในการแสดงความเป็นเจ้าของ และท่านอาจต้องสูญเสียที่ดินนั้นไป ท่านจะตัดสินใจลงทุนในที่ดินแปลงนั้นอย่างไรถ้าผลตอบแทนของทุกแบบการลงทุนเท่ากันคือ 5,000 บาท/ไร่/ปี
- ลงทุนเป็นจำนวนเงิน 5,000 บาท ผลตอบแทนระยะเวลา 5 ปี (หมายถึงชอบเสี่ยงมาก)
 - ลงทุนเป็นจำนวนเงิน 3,000 บาท ผลตอบแทนระยะเวลา 2 ปี (หมายถึงเป็นกลาง)
 - ลงทุนเป็นจำนวนเงิน 2,000 บาท ผลตอบแทนระยะเวลา 1 ปี (หมายถึงกลัวความเสี่ยงมาก)
- 10) หากท่านจำเป็นต้องเดินทางไปยังสถานที่ที่ไม่เคยไปมาก่อน โดยอาศัยแผนที่ แล้วเกิดหลงทาง วิธีการแก้ปัญหาของท่าน คือ
- ลองเปลี่ยนเส้นทาง หาทางใหม่ด้วยตัวเอง (หมายถึงชอบเสี่ยงมาก)
 - จอดรถ และสอบถามคนในพื้นที่ (หมายถึงเป็นกลาง)
 - กลับไปจุดเริ่มต้น และเริ่มใหม่อีกครั้ง (หมายถึงกลัวความเสี่ยงมาก)

- 11) ในการทำการเกษตรหากมีการส่งเสริมพืชใหม่ที่กำลังได้รับความนิยมในพื้นที่ แต่ท่านมีความรู้เกี่ยวกับพืชชนิดนั้นเพียงเล็กน้อย ท่านจะตัดสินใจอย่างไร
- ก. ตัดสินใจปลูกทันที เพราะเห็น โอกาสทางการตลาด (หมายถึงชอบเสียงมาก)
 - ข. ปลูกถ้ามีการรวมกลุ่มกันขึ้นมา (หมายถึงเป็นกลาง)
 - ค. รอคูเพื่อนบ้านปลูกก่อน คิแล้วค่อยปลูกตาม (หมายถึงกลัวความเสี่ยงมาก)
- 12) หากมีบริษัทขายยา/ปุ๋ย/ฮอร์โมนมาแนะนำให้ท่านลองใช้ผลิตภัณฑ์ตัวใหม่ในแปลงเพาะปลูกของท่าน โดยไม่คิดค่าใช้จ่าย เพื่อเป็นแปลงตัวอย่างในหมู่บ้าน แต่ผลิตภัณฑ์เป็นสินค้าใหม่ที่ไม่เคยมีใครใช้มาก่อนท่านจะตัดสินใจอย่างไร
- ก. รับข้อตกลงทันที เพื่อประหยัดค่าใช้จ่าย (หมายถึงชอบเสียงมาก)
 - ข. รับข้อตกลง หากบริษัทช่วยรับผิดชอบค่าความเสียหาย 20 % ที่อาจเกิดขึ้น (หมายถึงเป็นกลาง)
 - ค. ไม่รับ ซื้อใช้เองสบายใจกว่า (หมายถึงกลัวความเสี่ยงมาก)
- 13) หากท่านต้องตัดสินใจเลือกปลูกพืชที่มีราคา และความแปรปรวนของปริมาณผลผลิตแตกต่างกัน ท่านจะตัดสินใจเลือกอย่างไร
- ก. เลือกพืชที่ปริมาณผลผลิตมีความแปรปรวนน้อย แต่ราคาต่ำ (หมายถึงกลัวความเสี่ยงมาก)
 - ข. เลือกพืชที่ปริมาณผลผลิตมีความแปรปรวนมาก แต่ราคาสูง (หมายถึงชอบเสียงมาก)
 - ค. เลือกทั้งสองแบบอย่างละครึ่ง (หมายถึงเป็นกลาง)
- 14) หากพื้นที่ที่ท่านอาศัยอยู่ในปัจจุบันเป็นพื้นที่ที่มักได้รับความเสียหายจากน้ำท่วม เพราะอยู่ใกล้แหล่งน้ำ โดยที่ความเสียหายนั้นไม่ได้เกิดขึ้นทุกปี แต่ไม่สามารถคาดเดาได้ ท่านจะอย่างไร
- ก. ปลูกพืชเหมือนเดิม พื้นที่เท่าเดิม (หมายถึงชอบเสียงมาก)
 - ข. ปลูกพืชเหมือนเดิม แต่ลดพื้นที่เพาะปลูกลง (หมายถึงกลัวความเสี่ยงมาก)
 - ค. ปลูกพืชให้มีความหลากหลายมากขึ้น พื้นที่เท่าเดิม (หมายถึงเป็นกลาง)

การแบ่งเกษตรกรออกตามทัศนคติที่มีต่อความเสี่ยง

ในการการแบ่งเกษตรกรออกตามทัศนคติที่มีต่อความเสี่ยงของการศึกษานี้ ได้แบ่งช่วงของคะแนนออกเป็น 6 ช่วง ดังตาราง โดยเกษตรกรที่ได้คะแนนอยู่ในช่วง 20 ถึง 30 คะแนนนั้น จัดอยู่ในกลุ่มของเกษตรกรที่ไม่ชอบความเสี่ยง คะแนนอยู่ในช่วง 31 ถึง 40 คะแนน จัดอยู่ในกลุ่มที่เป็นกลางทางความเสี่ยง และคะแนน 41 ถึง 50 คะแนน จัดอยู่ในกลุ่มที่ชอบความเสี่ยง แต่เนื่องจากในการศึกษาครั้งนี้ ต้องการแบ่งกลุ่มเกษตรกรออกเป็น 2 กลุ่มเท่านั้น คือกลุ่มที่ชอบความเสี่ยง และกลุ่มที่ไม่ชอบความเสี่ยง ผู้วิจัยจึงได้แบ่งเกษตรกรกลุ่มที่เป็นกลางทางความเสี่ยงออกเป็น 2 กลุ่ม โดยใช้ระดับคะแนน และข้อมูลด้านอื่นๆ จากการสัมภาษณ์ด้วยแบบสอบถามประกอบการพิจารณา ทำให้สามารถแบ่งเกษตรกรกลุ่มที่ชอบความเสี่ยงได้จำนวน 35 ราย คะแนน 35 ถึง 50 คะแนน และกลุ่มเกษตรกรที่ไม่ชอบความเสี่ยงจำนวน 45 ราย คะแนน 20 ถึง 34 คะแนน

ตามตารางที่ 5.1 พบว่า เกษตรกรส่วนใหญ่มีคะแนนความเสี่ยงอยู่ในช่วง 36 – 40 มากที่สุด คิดเป็นร้อยละ 33.7 ของจำนวนเกษตรกรทั้งหมด รองลงมา มีระดับคะแนนเท่ากัน คือ 26 – 30 และ 31 – 35 คะแนน คิดเป็นร้อยละ 26.2 ส่วนกลุ่มที่มีคะแนนความเสี่ยงค่อนข้างต่ำมากคืออยู่ในช่วง 20 – 25 คะแนน พบว่ามีจำนวนไม่มาก คิดเป็นร้อยละ 8.8 และกลุ่มที่มีคะแนนความเสี่ยงค่อนข้างสูงคืออยู่ในช่วง 46 – 50 คะแนน นั้นพบว่ามีเพียงเล็กน้อยเช่นกัน คือ คิดเป็นร้อยละ 3.8 ของจำนวนเกษตรกรทั้งหมด โดยภาพรวมในการพิจารณาเบื้องต้นจากคะแนนจะเห็นว่าเกษตรกรส่วนใหญ่จัดอยู่ในกลุ่มที่เป็นกลางทางความเสี่ยงมีระดับคะแนนอยู่ในช่วง 31 – 40 คะแนน คิดเป็นร้อยละ 59.9 ของจำนวนเกษตรกรทั้งหมดรองลงมาคือกลุ่มที่ไม่ชอบความเสี่ยงมีระดับคะแนนอยู่ในช่วง 20 – 30 คะแนน คิดเป็นร้อยละ 35

ตารางที่ 5.1 ระดับคะแนนจากแบบสอบถามของเกษตรกรทั้งหมด

ระดับคะแนน	จำนวนเกษตรกร (คน)	ร้อยละ
20 – 25	7	8.8
26 – 30	21	26.2
31 – 35	21	26.2
36 – 40	27	33.7
41 – 45	1	1.3
46 - 50	3	3.8
รวม	80	100

ที่มา: จากการสำรวจ

ตามตารางที่ 5.2 เมื่อพิจารณาเกษตรกรตามนิเวศเกษตร พบว่าในพื้นที่ชลประทานเกษตรกรส่วนใหญ่มีคะแนนอยู่ในช่วง 31 – 35 คะแนนมากที่สุด คิดเป็นร้อยละ 35 รองลงมามีระดับคะแนนเท่ากัน คืออยู่ในช่วง 26 – 30 และ 36 – 40 คะแนน คิดเป็นร้อยละ 27.5 ของจำนวนเกษตรกรในพื้นที่ชลประทานทั้งหมด เมื่อพิจารณาเบื้องต้นจากคะแนนช่วง 31 – 40 และ 20 – 30 คะแนน พบว่าเกษตรกรส่วนใหญ่เป็นกลางทางความเสี่ยงและไม่ชอบความเสี่ยงคิดเป็นร้อยละ 62.5 และ 30 ตามลำดับ

ตารางที่ 5.2 ระดับคะแนนจากแบบสอบถามของเกษตรกรในเขตพื้นที่เกษตรชลประทาน

ระดับคะแนน	จำนวนเกษตรกร (คน)	ร้อยละ
20 – 25	1	2.5
26 – 30	11	27.5
31 – 35	14	35.0
36 – 40	11	27.5
41 – 45	0	0
46 - 50	3	7.5
รวม	40	100

ที่มา: จากการสำรวจ

ส่วนเกษตรกรที่อยู่ในเขตพื้นที่น้ำฝน ส่วนใหญ่มีคะแนนอยู่ในช่วง 36 – 40 มากที่สุด คิดเป็นร้อยละ 40 รองลงมาอยู่ในช่วง 26 – 30 คะแนนคิดเป็นร้อยละ 25 เมื่อพิจารณาเบื้องต้นจากคะแนนช่วง 31 – 40 และ 20 – 30 คะแนน พบว่าเกษตรกรส่วนใหญ่เป็นกลางทางความเสี่ยงและไม่ชอบความเสี่ยงเช่นกันคิดเป็นร้อยละ 57.5 และ 40 ตามลำดับ (ตารางที่ 5.3)

ตารางที่ 5.3 ระดับคะแนนจากแบบสอบถามของเกษตรกรในเขตพื้นที่เกษตรน้ำฝน

ระดับคะแนน	จำนวนเกษตรกร (คน)	ร้อยละ
20 – 25	6	15
26 – 30	10	25
31 – 35	7	17.5
36 – 40	16	40
41 – 45	1	2.5
46 - 50	0	0
รวม	40	100

ที่มา: จากการสำรวจ

ในภาพรวมพบว่า กลุ่มเกษตรกรในเขตพื้นที่ชลประทานส่วนใหญ่มีสัดส่วนของระดับคะแนนในช่วงต่างๆ ใกล้เคียงกัน ขณะที่เกษตรกรในเขตพื้นที่น้ำฝนมีสัดส่วนระดับคะแนนที่หลากหลาย และมีการกระจายตัวมากกว่า ส่วนหนึ่งเป็นผลจากประชากรในพื้นที่ที่มีความหลากหลายของอาชีพมากกว่า ซึ่งเกิดจากการปรับตัวของเกษตรกรเนื่องจากการขาดแคลนทรัพยากรน้ำเพื่อการเกษตร เมื่อพิจารณาช่วงคะแนน 20 – 25 คะแนน ซึ่งเป็นระดับคะแนนที่ค่อนข้างต่ำมาก พบว่ากลุ่มเกษตรกรในเขตพื้นที่น้ำฝนมีสัดส่วนสูงกว่าเกษตรกรในเขตพื้นที่ชลประทานค่อนข้างมากคิดเป็นร้อยละ 15 และร้อยละ 2.5 ตามลำดับ ส่วนหนึ่งเป็นผลมาจากสภาพแวดล้อม และทรัพยากรทางการเกษตรในพื้นที่

ตามตารางที่ 5.4 เมื่อแบ่งเกษตรกรออกเป็นกลุ่มตามนิเวศเกษตร และทัศนคติ พบว่ากลุ่มเกษตรกรในเขตพื้นที่ชลประทานที่ชอบความเสี่ยง มีจำนวน 15 ราย ส่วนใหญ่มีระดับคะแนนอยู่ในช่วง 36 – 40 คะแนน คิดเป็นร้อยละ 60 ของเกษตรกรในกลุ่ม รองลงมาอยู่ในช่วง 31 – 35 และ 46 – 50 คะแนน มีสัดส่วนเท่ากัน คิดเป็นร้อยละ 20 และกลุ่มเกษตรกรในเขตพื้นที่ชลประทานที่ไม่ชอบความเสี่ยง มีจำนวน 25 ราย ส่วนใหญ่มีระดับคะแนนอยู่ในช่วง 26 – 30 และ 31 – 35 คะแนน มีสัดส่วนเท่ากันคิดเป็นร้อยละ 44 ของเกษตรกรในกลุ่ม ส่วนกลุ่มเกษตรกรในเขตพื้นที่น้ำฝนที่ชอบความเสี่ยง มีจำนวน 20 ราย ส่วนใหญ่มีระดับคะแนนอยู่ในช่วง 36 – 40 คะแนน คิดเป็นร้อยละ 80 ของเกษตรกรในกลุ่ม รองลงมาอยู่ในช่วง 31 – 35 และ 41 – 45 คะแนน คิดเป็นร้อยละ 15 และ 5 ตามลำดับ สำหรับกลุ่มเกษตรกรในเขตพื้นที่น้ำฝนที่ไม่ชอบความเสี่ยง มีจำนวน 20 ราย เช่นกัน โดยเกษตรกรส่วนใหญ่มีระดับคะแนนที่ค่อนข้างต่ำมาก และเป็นสัดส่วนที่ค่อนข้างสูงเมื่อเทียบกับกลุ่มอื่นๆ อยู่ในช่วง 20 – 30 คะแนน คิดเป็นร้อยละ 80 ของเกษตรกรในกลุ่ม รองลงมาคือช่วง 31 – 35 คะแนน คิดเป็นร้อยละ 20 ซึ่งจะมีการศึกษาการประเมินทางเลือกในการปลูกพืชภายใต้ความเสี่ยงของเกษตรกรเกษตรกรทั้ง 4 กลุ่มนี้ด้วยวิธีการประชุมกลุ่มต่อไปในบทที่ 6 ตารางที่ 5.4 ระดับคะแนนจากแบบสอบถามของเกษตรกรแบ่งตามนิเวศเกษตร และทัศนคติ

ระดับคะแนน	กลุ่มเขตชลประทาน		กลุ่มเขตน้ฝน	
	ชอบเสี่ยง (n=15)	ไม่ชอบเสี่ยง(n=25)	ชอบเสี่ยง (n=20)	ไม่ชอบเสี่ยง(n=20)
20 – 25	0	4	0	30
26 – 30	0	44	0	50
31 – 35	20	44	15	20
36 – 40	60	8	80	0
41 – 45	0	0	5	0
46 - 50	20	0	0	0
รวม	100	100	100	100

ที่มา: จากการสำรวจ

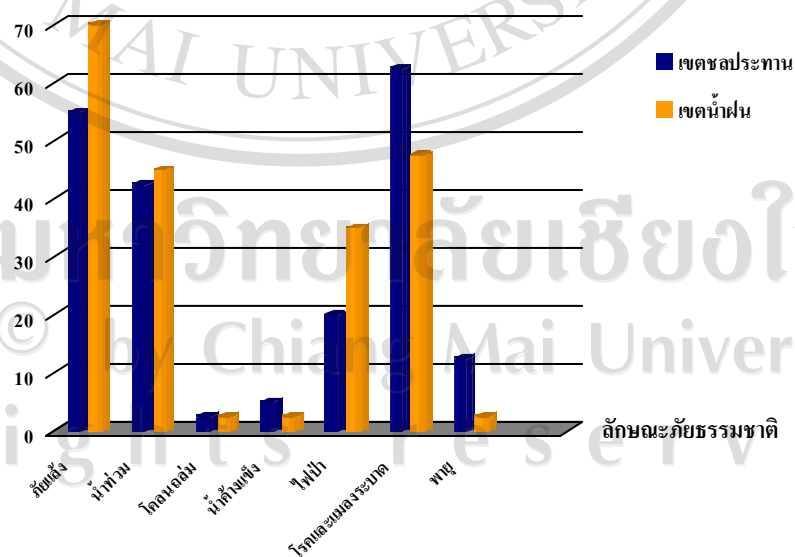
5.2 ความเสี่ยงในการผลิตทางการเกษตรของเกษตรกรในพื้นที่ศึกษา

จากการเก็บข้อมูลเบื้องต้นด้วยแบบสอบถาม เกี่ยวกับความเสี่ยงในการผลิตทางการเกษตรของพื้นที่ศึกษา พบว่าเกษตรกรในพื้นที่ยังคงต้องเผชิญกับปัญหาต่างๆ ในการผลิตทางการเกษตรอยู่ในระดับสูง ทั้งในเขตพื้นที่ชลประทาน และเขตพื้นที่น้ำฝน โดยส่วนนี้ประกอบด้วยข้อมูลความเสี่ยงด้านภัยธรรมชาติ และด้านเศรษฐกิจ สังคมของพื้นที่ศึกษา แบ่งตามนิเวศเกษตร ทักษะคิดที่มีต่อความเสี่ยงของเกษตรกร และแบ่งตามกลุ่มของเกษตรกรผู้เข้าร่วมประชุมทั้ง 4 ครั้ง ประกอบด้วยกลุ่มเกษตรกรเขตพื้นที่ชลประทานที่ชอบความเสี่ยง และไม่ชอบความเสี่ยง และกลุ่มเกษตรกรเขตพื้นที่น้ำฝนที่ชอบความเสี่ยงและไม่ชอบความเสี่ยง

ความเสี่ยงด้านภัยธรรมชาติ

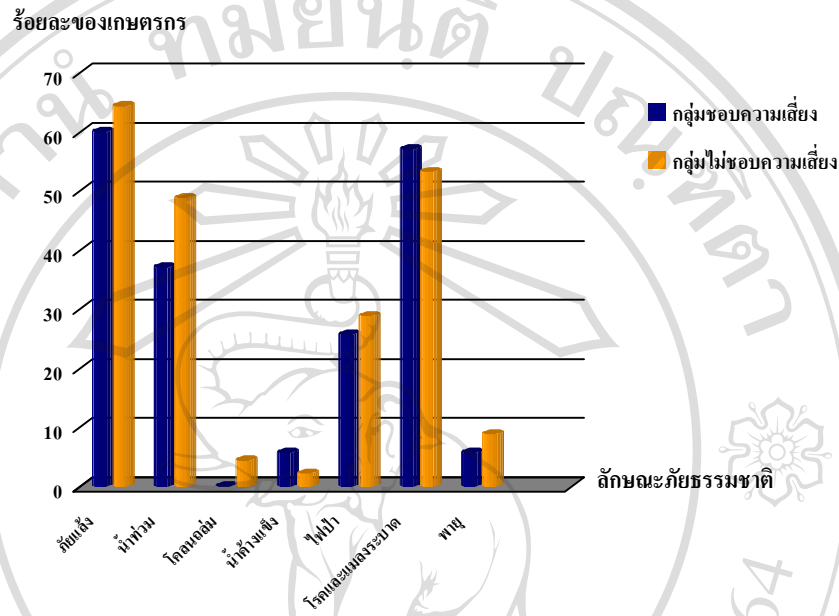
ตามรูปที่ 5.1 เห็นได้อย่างชัดเจนว่าภัยธรรมชาติที่เกษตรกรต้องประสบอยู่ในระดับสูงทั้งในพื้นที่เขตชลประทาน และเขตนน้ำฝน คือ ภัยแล้ง โรคและแมลงศัตรูพืช และน้ำท่วม ด้านภัยแล้งพบว่าเป็นปัญหาที่เกษตรกรในพื้นที่เขตนน้ำฝนต้องเผชิญอยู่ในระดับที่สูง ส่วนในเขตชลประทานแม้ว่าภัยแล้งจะไม่ใช่ปัญหาที่มีระดับสูงที่สุดแต่ก็มีสัดส่วนที่สูงเช่นกัน รองจากโรคและแมลงระบาด ที่เป็นปัญหาที่เกษตรกรในเขตชลประทานต้องประสบมากที่สุด ทั้งนี้ส่วนหนึ่งเป็นผลมาจากการที่เกษตรกรมีการทำการเกษตรแบบเข้มข้น

ร้อยละของเกษตรกร



รูปที่ 5.1 ความเสี่ยงด้านภัยธรรมชาติของพื้นที่ศึกษาเมื่อแบ่งเกษตรกรออกตามนิเวศเกษตร
ที่มา: จากการสำรวจ

ตามรูปที่ 5.2 เมื่อแบ่งเกษตรกรออกตามทัศนคติที่มีต่อความเสี่ยง พบว่าความต่างด้านทัศนคติไม่มีผลต่อระดับของภัยธรรมชาติที่เกษตรกรต้องประสบ โดยภัยธรรมชาติที่เกษตรกรในพื้นที่ต้องประสบอยู่ในระดัสูงคือ คือ ภัยแล้ง โรคและแมลงศัตรูพืช และน้ำท่วม

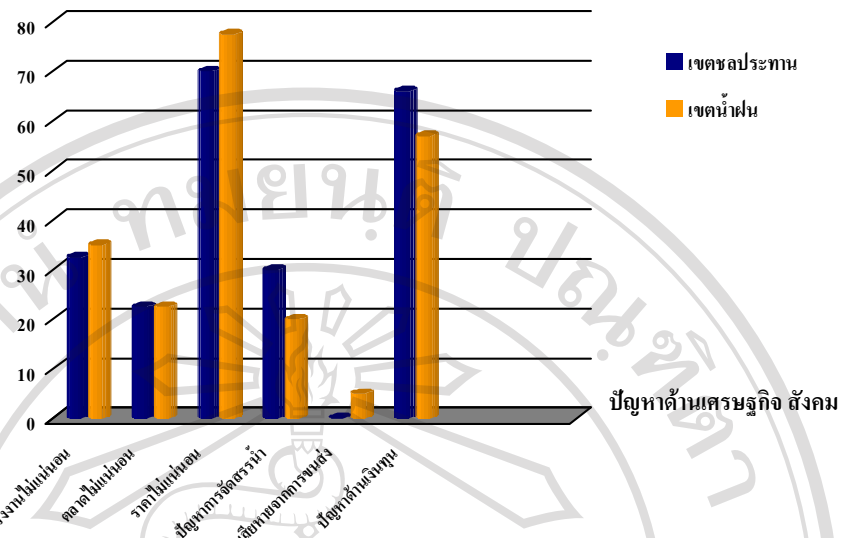


รูปที่ 5.2 ความเสี่ยงด้านภัยธรรมชาติของพื้นที่ศึกษาเมื่อแบ่งเกษตรกรออกตามทัศนคติ
ที่มา: จากการสำรวจ

ความเสี่ยงด้านเศรษฐกิจ และสังคม

เมื่อพิจารณาปัญหาความเสี่ยงในการผลิตจากด้านเศรษฐกิจสังคม พบว่าปัญหาเรื่องความไม่แน่นอนของราคาผลผลิต เป็นปัญหาที่เกษตรกรต้องประสบมากที่สุด ทั้งในพื้นที่เขตชลประทานและเขตพื้นที่น้ำฝน รองลงมาคือเรื่องความไม่แน่นอนเงินทุน โดยเป็นผลสืบเนื่องมาจากปัญหาความไม่แน่นอนของราคาทำให้เกษตรกรส่วนใหญ่ในพื้นที่ต้องกู้ยืมเงินเพื่อนำมาลงทุนในการผลิตทางการเกษตรในแต่ละปี และความไม่แน่นอนของแรงงาน เป็นปัญหาสืบเนื่องมาจากการที่แรงงานในพื้นที่ออกไปทำงานนอกภาคการเกษตรเพื่อลดความเสี่ยง และหารายได้เสริมให้แก่ครัวเรือน แต่ส่วนใหญ่เกิดปัญหาเพียงช่วงระยะเวลาสั้นๆ เท่านั้น คือช่วงในการเก็บเกี่ยวผลผลิต (รูปที่ 5.3)

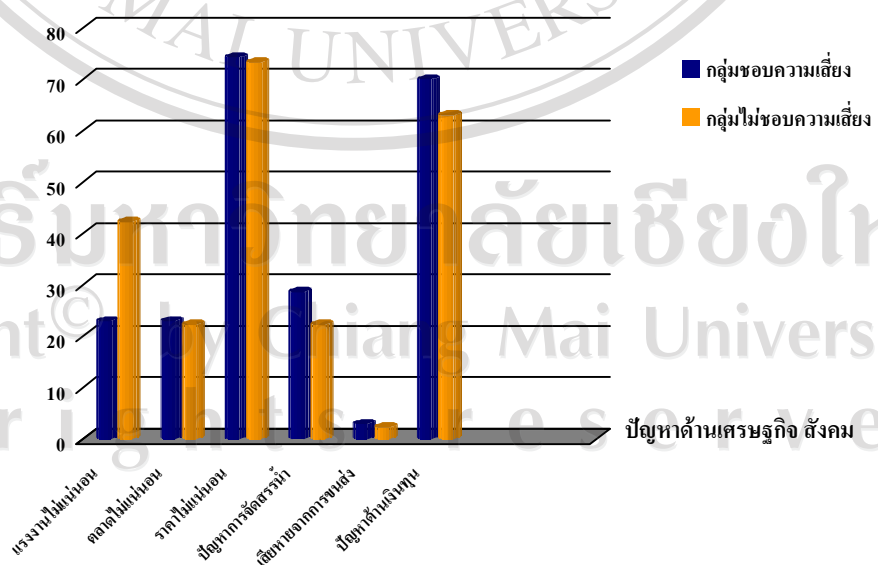
ร้อยละของเกษตรกร



รูปที่ 5.3 ความเสี่ยงด้านเศรษฐกิจ สังคมของพื้นที่ศึกษาเมื่อแบ่งเกษตรกรออกตามนิเวศเกษตร
ที่มา: จากการสำรวจ

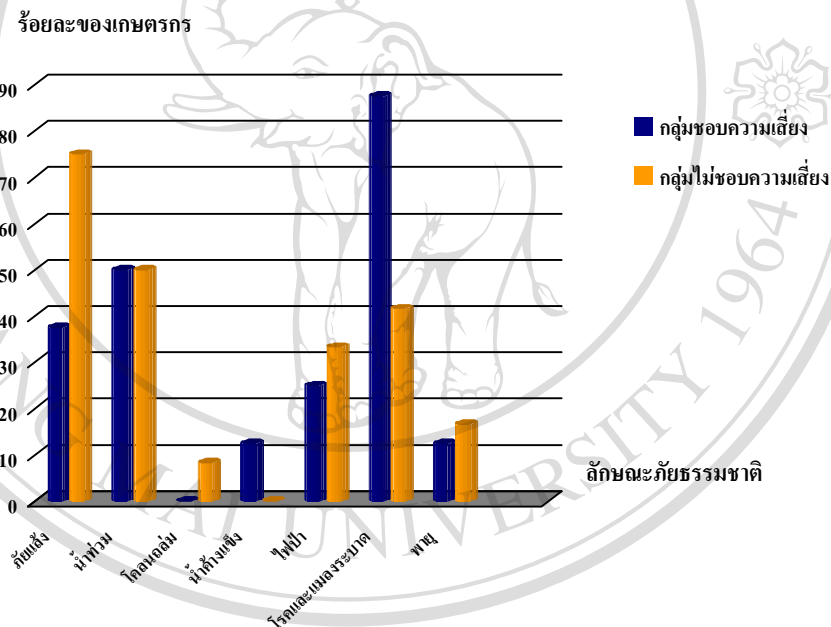
โดยเมื่อพิจารณาตามทัศนคติที่มีต่อความเสี่ยง พบว่าปัญหาเรื่องความไม่แน่นอนของราคาผลผลิต ความไม่แน่นอนเงินทุน และแรงงาน เป็นปัญหาที่เกษตรกรต้องประสบมากที่สุดเช่นกันแต่กลุ่มที่ไม่ชอบความเสี่ยงมีปัญหาค่าความไม่แน่นอนของแรงงานค่อนข้างสูงกว่ากลุ่มที่ชอบความเสี่ยงอย่างเห็นได้ชัด เพราะเกษตรกรออกไปทำงานนอกภาคการเกษตรเป็นสัดส่วนที่สูงกว่า (รูปที่ 5.4)

ร้อยละของเกษตรกร



รูปที่ 5.4 ความเสี่ยงด้านเศรษฐกิจ สังคมของพื้นที่ศึกษาเมื่อแบ่งเกษตรกรออกตามทัศนคติ
ที่มา: จากการสำรวจ

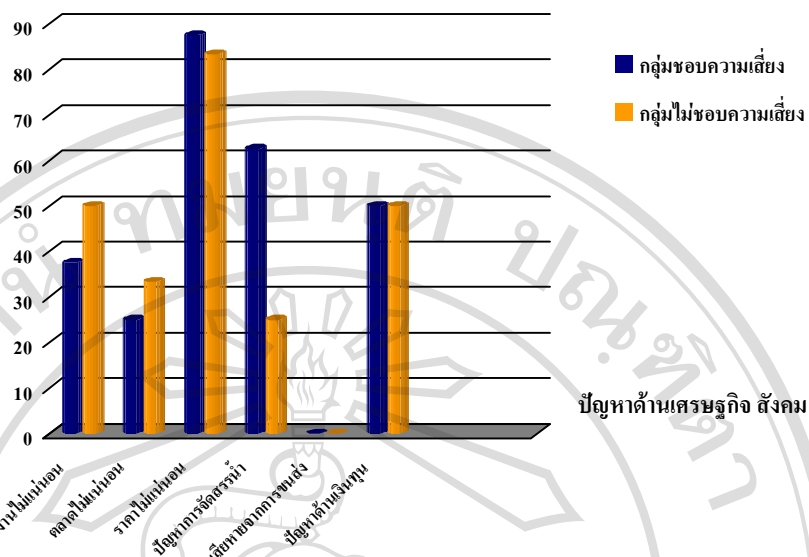
ในการวิเคราะห์ความเสี่ยงจากภัยธรรมชาติ และความเสี่ยงด้านเศรษฐกิจ สังคม ด้วยข้อมูลเบื้องต้นจากแบบสอบถาม ของกลุ่มเกษตรกรที่เข้าร่วมในการประชุมครั้งที่ 1 และ 2 กลุ่มเกษตรกรในเขตพื้นที่ชลประทานที่ชอบความเสี่ยง และไม่ชอบความเสี่ยง พบว่าปัญหาภัยธรรมชาติที่กลุ่มเกษตรกรเขตพื้นที่ชลประทานที่ชอบความเสี่ยง ต้องประสบอยู่ในระดับที่สูงคือ ปัญหาโรค และแมลงระบาด ปัญหาน้ำท่วม และภัยแล้ง ส่วนในกลุ่มเกษตรกรเขตพื้นที่ชลประทานที่ไม่ชอบความเสี่ยง พบว่าปัญหาภัยแล้งเป็นปัญหาที่เกษตรกรต้องประสบมากที่สุดแม้จะอยู่ในพื้นที่เขตชลประทานก็ตาม ส่วนหนึ่งเป็นผลมาจากความเสียหายของฝายกั้นน้ำ และอ่างเก็บน้ำต่างๆ ในพื้นที่เนื่องจากปัญหาอุทกภัย ปี 2548 ทำให้ไม่สามารถกักเก็บน้ำไว้ใช้ได้เพียงพอ รองลงมาคือปัญหาน้ำท่วม ปัญหาโรค และแมลงระบาด (รูปที่ 5.5)



รูปที่ 5.5 ความเสี่ยงด้านภัยธรรมชาติของกลุ่มเกษตรกรที่เข้าร่วมในการประชุมครั้งที่ 1 และ 2 จากการเก็บข้อมูลด้วยแบบสอบถาม
ที่มา: จากการสำรวจ

ส่วนความเสี่ยงด้านเศรษฐกิจ สังคมของพื้นที่ศึกษา พบว่าปัญหาเรื่องความไม่แน่นอนของราคาผลผลิต เป็นปัญหาที่กลุ่มเกษตรกรที่เข้าร่วมการประชุมทั้ง 2 ครั้ง ต้องประสบมากที่สุด รองลงมาคือเรื่องความไม่แน่นอนเงินทุน และแรงงาน แต่กลุ่มที่ไม่ชอบความเสี่ยงมีปัญหาเรื่องความไม่แน่นอนของแรงงานค่อนข้างสูงกว่ากลุ่มที่ชอบความเสี่ยง (รูปที่ 5.6)

ร้อยละของเกษตรกร



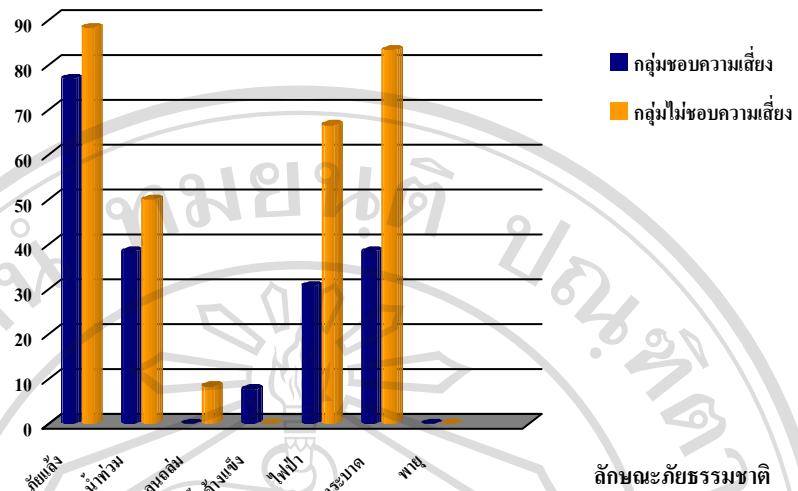
รูปที่ 5.6 ความเสี่ยงด้านเศรษฐกิจ สังคมของกลุ่มเกษตรกรที่เข้าร่วมในการประชุมครั้งที่ 1 และ 2 จากการเก็บข้อมูลด้วยแบบสอบถาม

ที่มา: จากการสำรวจ

ส่วนการวิเคราะห์ความเสี่ยงจากภัยธรรมชาติ และความเสี่ยงด้านเศรษฐกิจสังคมของกลุ่มเกษตรกรที่เข้าร่วมในการประชุมครั้งที่ 3 และ 4 กลุ่มเกษตรกรในเขตพื้นที่น้ำฝนที่ชอบความเสี่ยง และไม่ชอบความเสี่ยง ในกลุ่มเกษตรกรเขตพื้นที่น้ำฝนที่ชอบความเสี่ยง พบว่าภัยแล้งเป็นปัญหาที่มีสัดส่วนสูงที่สุดรองลงมาคือ โรคและแมลงระบาด และน้ำท่วม ส่วนในกลุ่มเกษตรกรเขตพื้นที่น้ำฝนที่ไม่ชอบความเสี่ยง พบว่าภัยแล้งเป็นภัยธรรมชาติที่เกษตรกรต้องประสบมากที่สุดเช่นกันรองลงมาคือ โรคและแมลงระบาด และไฟฟ้า (รูปที่ 5.7)

ด้านความเสี่ยงด้านเศรษฐกิจ และสังคมของพื้นที่ศึกษาในกลุ่มเกษตรกรเขตพื้นที่น้ำฝนที่ชอบความเสี่ยง พบว่าปัญหาความไม่แน่นอนของราคา ยังคงเป็นปัญหาที่เกษตรกรต้องประสบมากที่สุดในกลุ่มนี้เช่นกัน รองลงมาคือความไม่แน่นอนเงินทุน และแรงงาน และในกลุ่มของเกษตรกรเขตพื้นที่น้ำฝนที่ไม่ชอบความเสี่ยง พบว่าปัญหาความไม่แน่นอนของราคา เงินทุน และแรงงานยังคงเป็นปัญหาที่เกษตรกรต้องประสบมากเช่นเดียวกับเกษตรกรกลุ่มอื่นๆ (รูปที่ 5.8)

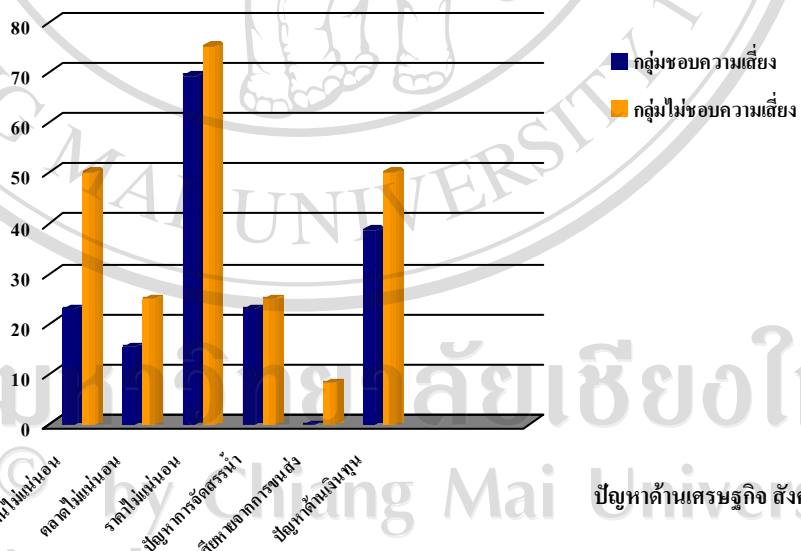
ร้อยละของเกษตรกร



รูปที่ 5.7 ความเสี่ยงด้านภัยธรรมชาติของกลุ่มเกษตรกรที่เข้าร่วมในการประชุมครั้งที่ 3 และ 4 จากการเก็บข้อมูลด้วยแบบสอบถาม

ที่มา: จากการสำรวจ

ร้อยละของเกษตรกร



รูปที่ 5.8 ความเสี่ยงด้านเศรษฐกิจ สังคมของกลุ่มเกษตรกรที่เข้าร่วมในการประชุมครั้งที่ 3 และ 4 จากการเก็บข้อมูลด้วยแบบสอบถาม

ที่มา: จากการสำรวจ

5.3 ลักษณะทั่วไปของเกษตรกร แบ่งตามนิเวศเกษตร และทัศนคติที่มีต่อความเสี่ยง

ลักษณะทั่วไปเมื่อแบ่งเกษตรกรตามนิเวศเกษตร และทัศนคติที่มีต่อความเสี่ยง ออกเป็น 4 กลุ่ม จากเกษตรกรตัวอย่างจำนวน 80 ราย ดังนี้ กลุ่มเกษตรกรเขตพื้นที่ชลประทานที่ชอบความเสี่ยง จำนวน 15 ราย กลุ่มเกษตรกรเขตพื้นที่ชลประทานที่ไม่ชอบความเสี่ยง จำนวน 25 ราย กลุ่มเกษตรกรเขตพื้นที่น้ำฝนที่ชอบความเสี่ยง จำนวน 20 ราย และกลุ่มเกษตรกรเขตพื้นที่น้ำฝนที่ไม่ชอบความเสี่ยง จำนวน 20 ราย ตามตารางที่ 5.5 ด้านอายุของหัวหน้าครัวเรือน พบว่าเกษตรกรทั้ง 4 กลุ่มไม่แตกต่างกันมาก โดยกลุ่มเกษตรกรเขตพื้นที่ชลประทานที่ชอบความเสี่ยง หัวหน้าครัวเรือนส่วนใหญ่มียุอยู่ในช่วง 51-60 ปี คิดเป็นร้อยละ 53.3 รองลงมาอยู่ในช่วง 41-50 ปี และมากกว่า 60 ปี คิดเป็นร้อยละ 33.3 และ 13.4 ตามลำดับ และกลุ่มในเขตพื้นที่ชลประทานที่ไม่ชอบความเสี่ยง ส่วนใหญ่มียุอยู่ในช่วง 41-50 ปี คิดเป็นร้อยละ 44 รองลงมาอยู่ในช่วง 51-60 ปี คิดเป็นร้อยละ 32 และมากกว่า 60 ปี คิดเป็นร้อยละ 20 ส่วนกลุ่มเกษตรกรเขตพื้นที่น้ำฝนที่ชอบความเสี่ยง ส่วนใหญ่มียุอยู่ในช่วง 41-50 ปี คิดเป็นร้อยละ 45 รองลงมาอยู่ในช่วง 51-60 ปี และมากกว่า 60 ปี คิดเป็นร้อยละ 35 และร้อยละ 15 ตามลำดับ และกลุ่มในเขตพื้นที่น้ำฝนที่ไม่ชอบความเสี่ยง ส่วนใหญ่มียุอยู่ในช่วง 41-50 ปี และอยู่ในช่วง 61-70 ปี เป็นสัดส่วนเท่ากัน คิดเป็นร้อยละ 25 รองลงมาอยู่ในช่วง 51-60 ปี และต่ำกว่า 40 ปี คิดเป็นร้อยละ 20 ในภาพรวมพบว่าอายุเฉลี่ยของกลุ่มเกษตรกรทั้ง 4 กลุ่มไม่มีความแตกต่างกัน โดยกลุ่มในเขตพื้นที่น้ำฝนที่ไม่ชอบความเสี่ยงเป็นกลุ่มที่มีการกระจายของช่วงอายุต่างๆ เป็นสัดส่วนใกล้เคียงกันมากที่สุด และเกษตรกรส่วนใหญ่มียุสูงกว่า 40 ปี ขึ้นไป เนื่องจากประชากรวัยแรงงานในพื้นที่ออกไปทำงานนอกระบบการเกษตร

ตารางที่ 5.5 อายุของหัวหน้าครัวเรือน

อายุหัวหน้า ครัวเรือน	กลุ่มเขตชลประทาน		กลุ่มเขตน้ฝน	
	ชอบเสี่ยง(n=15)	ไม่ชอบเสี่ยง(n=25)	ชอบเสี่ยง(n=20)	ไม่ชอบเสี่ยง(n=20)
	ร้อยละ			
ต่ำกว่า 40 ปี	0	4.0	5.0	20.0
41 - 50 ปี	33.3	44.0	45.0	25.0
51 - 60 ปี	53.3	32.0	35.0	20.0
61 - 70 ปี	6.7	16.0	5.0	25.0
สูงกว่า 71 ปี	6.7	4.0	10.0	10.0
รวม	100.0	100.0	100.0	100.0
ค่าเฉลี่ย	55.7	51.6	53.4	53.9

ที่มา: จากการสำรวจ

ในด้านการศึกษา พบว่าเกษตรกรส่วนใหญ่ทั้ง 4 กลุ่มส่วนใหญ่จบการศึกษาในระดับชั้นประถมศึกษาปีที่ 4 เนื่องจากการศึกษาภาคบังคับแบบเก่าคือ ระดับชั้นประถมศึกษาปีที่ 4 โดยกลุ่มเกษตรกรเขตพื้นที่ชลประทานที่ชอบความเสี่ยง และไม่ชอบความเสี่ยง มีสัดส่วนคิดเป็นร้อยละ 86.6 และ 60 ตามลำดับ และกลุ่มในเขตพื้นที่น้ำฝนที่ชอบความเสี่ยง และไม่ชอบความเสี่ยงนั้น พบว่ามีสัดส่วนเท่ากัน คิดเป็นร้อยละ 70 โดยกลุ่มในเขตพื้นที่เกษตรชลประทานที่ชอบความเสี่ยงเป็นกลุ่มที่มีจำนวนเกษตรกรไม่ได้รับการศึกษาเป็นสัดส่วนมากที่สุดคิดเป็นร้อยละ 6.7 ของเกษตรกรในกลุ่มทั้งหมด รองลงมาคือกลุ่มในเขตพื้นที่ชลประทานที่ไม่ชอบความเสี่ยงคิดเป็นร้อยละ 4 ส่วนใหญ่เป็นเกษตรกรที่อายุมากกว่า 70 ปี ซึ่งเป็นช่วงที่ยังไม่มีการศึกษาภาคบังคับ และการส่งเสริมเรื่องการศึกษานั้นยังมีน้อย ขณะที่ในเขตพื้นที่น้ำฝนไม่พบผู้ที่ไม่ได้รับการศึกษาเลย เนื่องจากผลในส่วนนี้ค่อนข้างมีความสัมพันธ์กับสัดส่วนช่วงอายุของเกษตรกรในแต่ละกลุ่ม โดยกลุ่มในเขตพื้นที่น้ำฝนมีสัดส่วนของผู้ที่อายุต่ำกว่า 40 ปี มากกว่ากลุ่มในเขตพื้นที่ชลประทานอย่างเห็นได้ชัด (ตารางที่ 5.5) ซึ่งมีผลต่อระดับการศึกษา ดังที่ได้กล่าวไปแล้วข้างต้น เพราะการส่งเสริมด้านการศึกษาในแต่ละช่วงเวลานั้นแตกต่างกัน และอีกส่วนหนึ่งเป็นผลมาจากการที่เกษตรกรต้องการลดความเสี่ยงด้านรายได้ทางการเกษตรของครัวเรือนลงจึงมีการส่งเสริมให้ลูกหลานมีการศึกษามากขึ้นเพื่อเป็นการเปิดโอกาสด้านอาชีพให้มีความหลากหลาย โดยไม่ต้องหวังพึ่งพารายได้จากภาคการเกษตรแต่เพียงอย่างเดียว ซึ่งเป็นเรื่องที่น่ายินดี เพราะแสดงให้เห็นว่าปัจจุบันประชากรมีการศึกษาที่ดีขึ้น (ตารางที่ 5.6)

ตารางที่ 5.6 ระดับการศึกษาของหัวหน้าครัวเรือน

ระดับการศึกษา	กลุ่มเขตชลประทาน		กลุ่มเขตน้ำฝน	
	ชอบเสี่ยง (n=15)	ไม่ชอบเสี่ยง (n=25)	ชอบเสี่ยง (n=20)	ไม่ชอบเสี่ยง (n=20)
	ร้อยละ			
ไม่ได้เรียนหนังสือ	6.7	4.0	0	0
ป.4	86.6	60.0	70.0	70.0
ป.6	0	24.0	0	20.0
ม.3	6.7	4.0	15.0	10.0
ม.6	0	8.0	0	0
สูงกว่าม.6	0	0	15.0	0
รวม	100.0	100.0	100.0	100.0

ที่มา: จากการสำรวจ

ด้านแรงงาน พบว่าเกษตรกรทั้ง 4 กลุ่มส่วนใหญ่มีแรงงานเกษตรกร 2 คน/ครัวเรือน และกลุ่มในเขตพื้นที่น้ำฝนที่ไม่ชอบความเสี่ยงเป็นกลุ่มที่มีสัดส่วนแรงงานเกษตร 1 คน/ครัวเรือนมากที่สุดคิดเป็นร้อยละ 45 ของเกษตรกรในกลุ่มทั้งหมด ซึ่งเป็นผลให้กลุ่มเกษตรกรในเขตพื้นที่น้ำฝนที่ไม่ชอบความเสี่ยงมีค่าเฉลี่ยของแรงงานเกษตรกรน้อยที่สุดคือ 1.6 คน/ครัวเรือน รองลงมาคือกลุ่มในเขตพื้นที่ชลประทานที่ชอบความเสี่ยงคิดเป็นร้อยละ 20 ของเกษตรกรในกลุ่มทั้งหมด ส่วนกลุ่มในเขตพื้นที่ชลประทานที่ไม่ชอบความเสี่ยง และกลุ่มในเขตพื้นที่น้ำฝนที่ชอบความเสี่ยงมีสัดส่วนรองลงมาคิดเป็นร้อยละ 12 และร้อยละ 10 ตามลำดับ นอกจากนี้พบว่ากลุ่มที่มีแรงงานเกษตรกรในครัวเรือนมากกว่า 2 คน มากที่สุดคือ กลุ่มของเกษตรกรเขตพื้นที่ชลประทานที่ชอบความเสี่ยง และไม่ชอบความเสี่ยง โดยมีสัดส่วนเท่ากันคือร้อยละ 20 ส่วนกลุ่มในเขตพื้นที่น้ำฝนที่ชอบความเสี่ยงและไม่ชอบความเสี่ยงมีสัดส่วนเท่ากันคือร้อยละ 5 ตามลำดับ ทั้งนี้เนื่องจากในเขตพื้นที่ชลประทานมีการทำการเกษตรที่เข้มข้นกว่าพื้นที่น้ำฝน จึงมีความต้องการใช้แรงงานสูงกว่า จากข้อมูลข้างต้นจะเห็นว่าครัวเรือนเกษตรกรส่วนใหญ่มีแรงงานเกษตรกร 2 คน/ครัวเรือน เพราะแรงงานในพื้นที่ส่วนใหญ่ออกไปทำงานนอกภาคการเกษตร ประกอบกับมีการใช้เครื่องจักรกลทางการเกษตรเข้ามาช่วย ความต้องการแรงงานของครัวเรือนจึงลดลง แต่ในภาพรวมก็ยังคงมีปัญหาการขาดแคลนแรงงานอยู่บ้างเล็กน้อยโดยเฉพาะช่วงเก็บเกี่ยวผลผลิต (ตารางที่ 5.7)

ตารางที่ 5.7 แรงงานเกษตรกรในครัวเรือน

จำนวนแรงงาน ในครัวเรือน	กลุ่มเขตชลประทาน		กลุ่มเขตน้ำฝน	
	ชอบเสี่ยง (n=15)	ไม่ชอบเสี่ยง (n=25)	ชอบเสี่ยง (n=20)	ไม่ชอบเสี่ยง (n=20)
	ร้อยละ			
1 คน	20.0	12.0	10.0	45.0
2 คน	60.0	68.0	85.0	50.0
3 คน	13.3	4.0	0	5.0
4 คน	6.7	16.0	5.0	0
รวม	100.0	100.0	100.0	100.0
ค่าเฉลี่ย	2.1	2.2	2	1.6

ที่มา: จากการสำรวจ

ตามตารางที่ 5.8 เมื่อพิจารณาลักษณะการถือครองที่ดิน พบว่าเกษตรกรส่วนใหญ่ทั้ง 4 กลุ่มมีที่ดินทำกินเป็นของตนเอง โดยกลุ่มของเกษตรกรในเขตพื้นที่น้ำฝนที่ชอบความเสี่ยงเป็นกลุ่มที่มีสัดส่วนการเป็นเจ้าของที่ดินสูงที่สุดคิดเป็นร้อยละ 100 รองลงคือกลุ่มของเกษตรกรเขตพื้นที่น้ำฝนที่ไม่ชอบความเสี่ยงคิดเป็นร้อยละ 90 และกลุ่มเกษตรกรเขตพื้นที่ชลประทานที่ไม่ชอบความเสี่ยง และชอบความเสี่ยงมีสัดส่วนของการเป็นเจ้าของที่ดินรองลงมาคิดเป็นร้อยละ 88 และ 80 ตามลำดับ แต่เมื่อพิจารณาในส่วนของการเช่า พบว่ากลุ่มในเขตพื้นที่ชลประทานทั้ง 2 กลุ่มมีสัดส่วนค่อนข้างสูงกว่า กลุ่มในเขตพื้นที่น้ำฝนอย่างเห็นได้ชัด และเมื่อพิจารณาในภาพรวมพบว่ากลุ่มในเขตพื้นที่ชลประทานทั้งสองกลุ่มนั้น มีสัดส่วนการถือครองที่ดินมากกว่ากลุ่มเกษตรกรในพื้นที่น้ำฝน แม้สัดส่วนของการเป็นเจ้าของที่ดินของกลุ่มในเขตพื้นที่น้ำฝนทั้ง 2 กลุ่มจะสูงกว่าเขตพื้นที่ชลประทานก็ตาม ทั้งนี้ส่วนหนึ่งเป็นผลจากความแตกต่างของทรัพยากรน้ำของพื้นที่ เนื่องจากในพื้นที่ชลประทานมีความสมบูรณ์ของทรัพยากรน้ำมากกว่าสัดส่วนของการใช้ที่ดินเพื่อการเกษตรในพื้นที่จึงสูงตามด้วย

ตารางที่ 5.8 ลักษณะการถือครองที่ดินทางการเกษตร

ลักษณะการถือครองที่ดินทางการเกษตร	กลุ่มเขตชลประทาน		กลุ่มเขตน้ำฝน	
	ชอบเสี่ยง (n=15)	ไม่ชอบเสี่ยง (n=25)	ชอบเสี่ยง (n=20)	ไม่ชอบเสี่ยง (n=20)
	ร้อยละ			
เจ้าของ	80.0	88.0	100.0	90.0
เช่า	33.3	36.0	5.0	15.0
ทำฟรี	20.0	12.0	10.0	10.0

ที่มา: จากการสำรวจ

หมายเหตุ: เนื่องจากเกษตรกรหนึ่งรายอาจจะมีที่ดินหลายแปลงและในแต่ละแปลงก็อาจมีลักษณะการถือครองที่ดินที่แตกต่างกันได้ ดังนั้นจึงทำให้สัดส่วนรวมมีค่าเกิน 100

ด้านขนาดการถือครองที่ดิน พบว่ากลุ่มเกษตรกรเขตพื้นที่น้ำฝนที่ชอบความเสี่ยงเป็นกลุ่มที่มีขนาดการถือครองที่ดินทางการเกษตรเฉลี่ยต่อครัวเรือนมากที่สุดคือ 12.4 ไร่/ครัวเรือน รองลงมาคือกลุ่มเกษตรกรเขตพื้นที่ชลประทานที่ชอบความเสี่ยง และที่ไม่ชอบความเสี่ยงเท่ากับ 9.6 และ 9 ไร่/ครัวเรือน ตามลำดับ ส่วนกลุ่มเกษตรกรเขตพื้นที่น้ำฝนที่ไม่ชอบความเสี่ยงเป็นกลุ่มที่มีค่าเฉลี่ยขนาดการถือครองที่ดินทางการเกษตรต่อครัวเรือนน้อยที่สุดคือ 8.5 ไร่/ครัวเรือน และ

เกษตรกรส่วนใหญ่ทั้ง 4 กลุ่มมีขนาดการถือครองที่ดินค่อนข้างเล็กอยู่ในช่วง 1-10 ไร่/ครัวเรือน โดยกลุ่มเกษตรกรเขตพื้นที่น้ำฝนที่ไม่ชอบความเสี่ยงเป็นกลุ่มที่มีสัดส่วนสูงที่สุดคิดเป็นร้อยละ 75 ของเกษตรกรในกลุ่มทั้งหมด รองลงมาคือกลุ่มเขตพื้นที่ชลประทานที่ชอบความเสี่ยง กลุ่มเขตพื้นที่ชลประทานที่ไม่ชอบความเสี่ยง และกลุ่มเขตพื้นที่น้ำฝนที่ชอบความเสี่ยง คิดเป็นร้อยละ 66.6 60 และ 45 ตามลำดับ ในภาพรวมนี้พบว่าเกษตรกรทั้งสองนิเวศเกษตรมีขนาดการถือครองที่ดินไม่แตกต่างกัน แม้ว่าเกษตรกรในเขตพื้นที่น้ำฝนจะมีขนาดการถือครองที่ดินเฉลี่ยต่อครัวเรือนสูงกว่าเกษตรกรในพื้นที่เกษตรชลประทานเล็กน้อยก็ตาม เพราะมีการปรับใช้ที่ดินที่ไม่เหมาะสมเนื่องจากขาดแคลนน้ำเพื่อการเพาะปลูก ไปทำการเลี้ยงสัตว์แทน อาทิเช่น วัว เป็นต้น (ตารางที่ 5.9)

ตารางที่ 5.9 ขนาดการถือครองที่ดินทางการเกษตร

ขนาดการถือ ครองที่ดินทาง การเกษตร	กลุ่มเขตชลประทาน		กลุ่มเขตน้ำฝน	
	ชอบเสี่ยง (n=15)	ไม่ชอบเสี่ยง (n=25)	ชอบเสี่ยง (n=20)	ไม่ชอบเสี่ยง (n=20)
	ร้อยละ			
น้อยกว่า 10 ไร่	26.6	32.0	15.0	35.0
6 - 10 ไร่	40.00	28.0	30.0	40.0
11 - 15 ไร่	20.00	24.0	20.0	10.0
16 - 20 ไร่	6.7	12.0	30.0	10.0
มากกว่า 20 ไร่	6.7	4.0	5.0	5.0
รวม	100.0	100.0	100.0	100.0
ค่าเฉลี่ย	9.6	9	12.4	8.5

ที่มา: จากการสำรวจ

ด้านการกู้ยืมเงิน พบว่า เกษตรกรส่วนใหญ่ทั้ง 4 กลุ่ม มีการกู้ยืมเงินเพื่อนำมาลงทุนด้านต่างๆ ทั้งในและนอกภาคเกษตร โดยกลุ่มเกษตรกรเขตพื้นที่ชลประทานที่ชอบความเสี่ยงเป็นกลุ่มที่มีการกู้ยืมเงินเป็นสัดส่วนมากที่สุดคิดเป็นร้อยละ 86.7 ของเกษตรกรในกลุ่มทั้งหมด รองลงมาคือกลุ่มเขตพื้นที่น้ำฝนที่ชอบความเสี่ยง คิดเป็นร้อยละ 80 และกลุ่มเขตพื้นที่ชลประทานที่ไม่ชอบความเสี่ยงคิดเป็นร้อยละ 72 ส่วนกลุ่มเขตพื้นที่น้ำฝนที่ไม่ชอบความเสี่ยงเป็นกลุ่มที่มีสัดส่วนการกู้ยืมน้อยที่สุดคิดเป็นร้อยละ 50 ของเกษตรกรในกลุ่มทั้งหมด ทั้งนี้เนื่องจากเกษตรกรที่ชอบความ

เสี่ยงทั้งในเขตพื้นที่ชลประทานและเขตพื้นที่น้ำฝนค่อนข้างมีความมั่นใจว่าตนเองสามารถชำระเงินที่กู้ยืมมาได้ตามระยะเวลาที่กำหนด มากกว่ากลุ่มที่ไม่ชอบความเสี่ยง (ตารางที่ 5.10)

ตารางที่ 5.10 การกู้ยืมเงินของเกษตรกร

การกู้ยืมเงินของ เกษตรกร	กลุ่มเขตชลประทาน		กลุ่มเขตน้ำฝน	
	ชอบเสี่ยง (n=15)	ไม่ชอบเสี่ยง (n=25)	ชอบเสี่ยง (n=20)	ไม่ชอบเสี่ยง (n=20)
	ร้อยละ			
ไม่กู้	13.3	28.0	20.0	50.0
กู้	86.7	72.0	80.0	50.0

ที่มา: จากการสำรวจ

ตามตารางที่ 5.11 พบว่าเกษตรกรส่วนใหญ่ทำการกู้ยืมเงินจากสถาบันการเงินในระบบ โดยธนาคารเพื่อการเกษตรและสหกรณ์ (ธกส.) เป็นแหล่งเงินเชื่อที่เกษตรกรกู้ยืมมากที่สุด คิดเป็นร้อยละ 48 ของกลุ่มเกษตรกรเขตพื้นที่ชลประทานที่ไม่ชอบความเสี่ยงทั้งหมด รองลงมาเป็นกลุ่มเขตพื้นที่ชลประทานที่ชอบความเสี่ยงคิดเป็นร้อยละ 46.7 และกลุ่มเขตพื้นที่น้ำฝนที่ชอบความเสี่ยง และไม่ชอบความเสี่ยงคิดเป็นร้อยละ 40 และ ร้อยละ 30 ตามลำดับแหล่งเงินเชื่อในลำดับรองลงมาคือกองทุนหมู่บ้าน โดยกลุ่มเกษตรกรในเขตพื้นที่ชลประทานที่ไม่ชอบความเสี่ยงเป็นกลุ่มที่มีสัดส่วนการกู้ยืมสูงที่สุดเท่ากับการกู้ยืมจาก ธกส. คิดเป็นร้อยละ 48 รองลงมาเป็นกลุ่มเขตพื้นที่ชลประทานที่ชอบความเสี่ยง กลุ่มเขตพื้นที่น้ำฝนที่ไม่ชอบความเสี่ยง และชอบความเสี่ยงคิดเป็นร้อยละ 40 30 และ 25 ตามลำดับ ส่วนการกู้ยืมเงินจากสหกรณ์ทางการเกษตร พบว่ากลุ่มเกษตรกรเขตพื้นที่น้ำฝนที่ชอบความเสี่ยงเป็นกลุ่มที่มีสัดส่วนการกู้ยืมสูงที่สุดคิดเป็นร้อยละ 20 รองลงมาก็คือกลุ่มในเขตพื้นที่น้ำฝนที่ไม่ชอบความเสี่ยง และกลุ่มในเขตพื้นที่ชลประทานที่ไม่ชอบความเสี่ยง คิดเป็นร้อยละ 10 และ 8 ตามลำดับเพราะเกษตรกรในเขตพื้นที่น้ำฝน เมื่อขาดแคลนน้ำเพื่อทำการเพาะปลูก ได้มีการปรับใช้ปัจจัยการผลิตบางส่วนมาเลี้ยงวัว แทนการปลูกพืช เนื่องจากมีการส่งเสริมในพื้นที่ และเกษตรกรส่วนใหญ่มีการเข้าร่วมเป็นสมาชิกกลุ่มสหกรณ์ผู้เลี้ยงวัวด้วย ซึ่งมีทั้งกลุ่มผู้เลี้ยงวัวนม และวัวเนื้อ สัดส่วนการกู้ยืมเงินจากสหกรณ์ทางการเกษตร จึงสูงกว่าเกษตรกรในเขตพื้นที่ชลประทานค่อนข้างมาก และเมื่อพิจารณาการกู้ยืมเงินจากแหล่งเงินทุนนอกระบบพบว่า เกษตรกรกลุ่มที่ชอบความเสี่ยงมีสัดส่วนการกู้ยืมที่ค่อนข้างสูงกว่ากลุ่มที่ไม่ชอบความเสี่ยง โดยเฉพาะกลุ่มเขตพื้นที่ชลประทานที่ชอบความเสี่ยง

ตารางที่ 5.11 แหล่งสินเชื่อของเกษตรกร

แหล่งสินเชื่อของ เกษตรกร	กลุ่มเขตชลประทาน		กลุ่มเขตน้าฝน	
	ชอบเสี่ยง	ไม่ชอบเสี่ยง	ชอบเสี่ยง	ไม่ชอบเสี่ยง
	(n=15)	(n=25)	(n=20)	(n=20)
	ร้อยละ			
กองทุนหมู่บ้าน	40.0	48.0	25.0	30.0
สหกรณ์ทางการเกษตร	0	8.0	20.0	10.0
ธกส.	46.7	48.0	40.0	30.0
เงินทุนนอกระบบ	20.0	4.0	15.0	10.0

ที่มา: จากการสำรวจ

หมายเหตุ: เนื่องจากเกษตรกรหนึ่งรายอาจมีการกู้ยืมเงินจากแหล่งเงินทุนมากกว่า 1 แหล่ง ดังนั้นจึงทำให้สัดส่วนรวมมีค่าเกิน 100

ด้านภาวะหนี้สินของครัวเรือนเกษตรกร พบว่าเกษตรกรทั้ง 4 กลุ่ม มีระดับหนี้สินที่ค่อนข้างแตกต่างกัน โดยพบว่ากลุ่มในเขตพื้นที่น้ำฝนที่ชอบความเสี่ยงเป็นกลุ่มที่มีสัดส่วนของหนี้สินต่อครัวเรือนสูงที่สุดเฉลี่ย 99,950 บาท/ครัวเรือน รองลงคือกลุ่มในเขตพื้นที่ชลประทานที่ไม่ชอบความเสี่ยงเท่ากับ 76,000 บาท/ครัวเรือน ส่วนกลุ่มในเขตพื้นที่ชลประทานที่ชอบความเสี่ยงและกลุ่มในเขตพื้นที่น้ำฝนที่ไม่ชอบความเสี่ยงนั้นมีสัดส่วนของหนี้สินต่อครัวเรือนเฉลี่ยอยู่ในลำดับรองลงมาเท่ากับ 54,500 และ 26,250 บาท/ครัวเรือน ตามลำดับ ในภาพรวมพบว่า เกษตรกรส่วนใหญ่ทั้ง 4 กลุ่มทำการกู้ยืมเงินเพื่อนำมาลงทุนในการผลิตทางการเกษตร และการกู้ยืมของครัวเรือนเกษตรกรเป็นการกู้ระยะสั้น ปีต่อปี และเกษตรกรสามารถชำระคืนได้ตามระยะที่กำหนดเวลา หลังจากเก็บเกี่ยวผลผลิต โดยกลุ่มในเขตพื้นที่น้ำฝนที่ชอบความเสี่ยงเป็นกลุ่มที่มีหนี้สินเฉลี่ยต่อครัวเรือนสูงที่สุด ทั้งนี้ส่วนหนึ่งเป็นผลมาจากการที่เกษตรกรในพื้นที่มีการกู้ยืมเงินเพื่อนำมาลงทุนซื้อพ่อ และแม่พันธุ์วัว (ตารางที่ 5.12)

เมื่อพิจารณารายได้ในภาคการเกษตรของครัวเรือนตามตารางที่ 5.13 พบว่ากลุ่มเกษตรกรเขตพื้นที่ชลประทานที่ไม่ชอบความเสี่ยงเป็นกลุ่มที่มีสัดส่วนของรายได้ในภาคการเกษตรเฉลี่ยต่อครัวเรือนสูงที่สุดคือ 46,263 บาท/ปี รองลงมาคือกลุ่มในเขตพื้นที่น้ำฝนที่ชอบความเสี่ยงเท่ากับ 42,393 บาท/ปี ส่วนกลุ่มเกษตรกรเขตพื้นที่ชลประทานที่ชอบความเสี่ยงและกลุ่มเกษตรกรเขตพื้นที่น้ำฝนที่ไม่ชอบความเสี่ยงนั้น มีรายได้ในภาคการเกษตรเฉลี่ยต่อครัวเรือนอยู่ในลำดับรองลงมาคือ 29,162 และ 20,625 บาท/ปี ตามลำดับ

ตารางที่ 5.12 ภาวะหนี้สินของครัวเรือนเกษตรกร

หนี้สิน ของครัวเรือน เกษตรกร (บาท/ครัวเรือน)	กลุ่มเขตชลประทาน		กลุ่มเขตน้ำฝน	
	ชอบเสียง (n=15)	ไม่ชอบเสียง (n=25)	ชอบเสียง (n=20)	ไม่ชอบเสียง (n=20)
ไม่มีหนี้สิน	13.3	28.0	20.0	50.0
น้อยกว่า 10,000	20.0	16.0	0	5.0
10,001 - 25,000	6.7	8.0	10.0	5.0
25,001 - 50,000	26.7	4.0	15.0	20.0
50,001 - 100,000	13.3	16.0	30.0	10.0
100,001 - 200,000	20.0	20.0	10.0	10.0
มากกว่า 200,001	0	8.0	15.0	0
รวม	100.0	100.0	100.0	100.0
ค่าเฉลี่ย	54,500	76,000	99,950	26,250

ที่มา: จากการสำรวจ

ตารางที่ 5.13 รายได้ในภาคการเกษตรของครัวเรือนเกษตรกร

รายได้ในภาคเกษตร (บาท/ปี)	กลุ่มเขตชลประทาน		กลุ่มเขตน้ำฝน	
	ชอบเสียง (n=15)	ไม่ชอบเสียง (n=25)	ชอบเสียง (n=20)	ไม่ชอบเสียง (n=20)
น้อยกว่า 5,000	6.8	8.0	5.0	35.0
5,001 - 10,000	13.3	8.0	10.0	10.0
10,001 - 25,000	33.3	32.0	15.0	30.0
25,001 - 50,000	33.3	28.0	55.0	20.0
50,001 - 100,000	13.3	20.0	5.0	0
100,001 - 300,000	0	0	10.0	5.0
มากกว่า 300,001	0	4.0	0	0
รวม	100.0	100.0	100.0	100.0
ค่าเฉลี่ย	29,162	46,263	42,393	20,625

ที่มา: จากการสำรวจ

ส่วนรายได้นอกภาคการเกษตรของครัวเรือนเกษตรกร พบว่ากลุ่มเกษตรกรเขตพื้นที่น้ำฝนที่ชอบความเสี่ยงเป็นกลุ่มที่มีรายได้เฉลี่ยนอกภาคการเกษตรต่อครัวเรือนมากที่สุดเท่ากับ 54,084 บาท/ปี รองลงมาคือกลุ่มในเขตพื้นที่ชลประทานที่ไม่ชอบความเสี่ยง และกลุ่มในเขตพื้นที่น้ำฝนที่ไม่ชอบความเสี่ยง มีรายได้เฉลี่ยนอกภาคการเกษตรเท่ากับ 36,213 และ 35,000 บาท/ปี ตามลำดับ ส่วนกลุ่มเกษตรกรเขตพื้นที่ชลประทานที่ชอบความเสี่ยงเป็นกลุ่มที่มีรายได้เฉลี่ยนอกภาคการเกษตรน้อยที่สุดเท่ากับ 27,573 บาท/ปี ในภาพรวมพบว่าครัวเรือนเกษตรกรในเขตพื้นที่ชลประทาน มีรายได้นอกภาคการเกษตรน้อยกว่าครัวเรือนเกษตรกรในเขตพื้นที่น้ำฝน ส่วนหนึ่งเป็นผลมาจากการที่เกษตรกรส่วนใหญ่มีการปลูกพืชมากกว่า 1 รอบใน 1 ปีจึงมีเวลา และแรงงานออกมหารายนอกภาคการเกษตรน้อยกว่าขณะที่เกษตรกรในเขตพื้นที่น้ำฝนส่วนใหญ่พอมหคช่วงฤดูทำงานก็จะว่างจึงมีเวลาออกมหารายได้นอกภาคการเกษตรเพิ่มมากกว่า (ตารางที่ 5.14)

ตารางที่ 5.14 รายได้นอกภาคการเกษตรของครัวเรือนเกษตรกร

รายได้นอกภาคเกษตร (บาท/ปี)	กลุ่มเขตชลประทาน		กลุ่มเขตน้ำฝน	
	ชอบเสี่ยง (n=15)	ไม่ชอบเสี่ยง (n=25)	ชอบเสี่ยง (n=20)	ไม่ชอบเสี่ยง (n=20)
	ร้อยละ			
ไม่มีรายได้	33.3	28.0	25.0	5.0
น้อยกว่า 5,000	6.7	12.0	0	10.0
5,001 - 10,000	6.7	8.0	15.0	10.0
10,001 - 25,000	6.7	16.0	5.0	25.0
25,001 - 50,000	26.6	8.0	20.0	20.0
50,001 - 100,000	20.0	20.0	30.0	25.0
100,001 - 200,000	0	4.0	0	5.0
มากกว่า 200,001	0	4.0	5.0	0
รวม	100.0	100.0	100.0	100.0
ค่าเฉลี่ย	27,573	36,213	54,084	35,000

ที่มา: จากการสำรวจ

ตามตารางที่ 5.15 เมื่อพิจารณารายได้รวมในครัวเรือนของเกษตรกร พบว่ากลุ่มเกษตรกร เขต พื้นที่น้ำฝนที่ชอบความเสี่ยงเป็นกลุ่มที่มีรายได้รวมเฉลี่ยต่อครัวเรือนมากที่สุดคือ 96,473 บาท/ปี ส่วนหนึ่งเป็นผลมาจากสัดส่วนของรายได้เสริมนอกภาคการเกษตรที่ค่อนข้างสูงกว่ากลุ่มอื่นๆ รองลงมาคือกลุ่มในเขตพื้นที่ชลประทานที่ไม่ชอบความเสี่ยง และที่ชอบความเสี่ยง และกลุ่มในเขตพื้นที่น้ำฝนที่ไม่ชอบความเสี่ยง โดยมีรายได้รวมเฉลี่ยต่อครัวเรือนเท่ากับ 84,348 56,736 และ 55,625 บาท/ปี ตามลำดับ

ตารางที่ 5.15 รายได้ในครัวเรือนของเกษตรกร

	รายได้รวมสุทธิ (บาท/ปี)	กลุ่มเขตน้ำชลประทาน		กลุ่มเขตน้ำฝน	
		ชอบเสี่ยง (n=15)	ไม่ชอบเสี่ยง (n=25)	ชอบเสี่ยง (n=20)	ไม่ชอบเสี่ยง (n=20)
		ร้อยละ			
น้อยกว่า	10,000	13.3	0	0	5.0
10,001 -	25,000	13.4	24.0	10.0	15.0
25,001 -	50,000	26.7	24.0	20.0	35.0
50,001 -	100,000	33.3	32.0	40.0	25.0
100,001 -	300,000	13.3	12.0	25.0	20.0
มากกว่า	300,001	0	8.0	5.0	0
รวม		100.0	100.0	100.0	100.0
ค่าเฉลี่ยรวม		56,736	84,348	96,473	55,625

ที่มา: จากการสำรวจ

ด้านภัยธรรมชาติจาก ตามตารางที่ 5.16 พบว่าเกษตรกรส่วนทั้ง 4 กลุ่มยังต้องเผชิญกับปัญหาภัยธรรมชาติต่างๆ อยู่ในระดับสูง โดยปัญหาภัยธรรมชาติที่ พบมากที่สุดในกลุ่มเกษตรกรเขตพื้นที่ชลประทานที่ชอบความเสี่ยงคือ ปัญหาด้าน โรคและแมลงระบาด คิดเป็นร้อยละ 80 รองลงมาคือปัญหาภัยแล้ง และปัญหาน้ำท่วม คิดเป็นร้อยละ 46.7 และ 33.3 ตามลำดับ ส่วนกลุ่มในเขตพื้นที่ชลประทานที่ไม่ชอบความเสี่ยง พบว่าภัยแล้งคือปัญหาที่เกษตรกรต้องประสบมากที่สุด คิดเป็นร้อยละ 60 รองลงมาคือ โรคและแมลงระบาด และน้ำท่วม คิดเป็นร้อยละ 52 และ 48 ตามลำดับ และกลุ่มในเขตพื้นที่น้ำฝนที่ชอบความเสี่ยง และไม่ชอบความเสี่ยง พบว่าภัยแล้งคือปัญหาที่เกษตรกรต้องประสบมากที่สุดในสัดส่วนเท่ากันคิดเป็นร้อยละ 70 รองลงมาคือ โรคและแมลงระบาด น้ำท่วม และไฟป่าซึ่งค่อนข้างมีสัดส่วนที่สูงกว่าในกลุ่มเขตชลประทาน คิดเป็นร้อยละ 40 40 และ 30 ตามลำดับ

ในกลุ่มที่ชอบความเสี่ยง และคิดเป็นร้อยละ 55 50 และ 40 ตามลำดับ ในกลุ่มที่ไม่ชอบความเสี่ยง เป็นที่น่าสังเกตว่าแม้แต่ในเขตพื้นที่ชลประทานที่ประสบปัญหาภัยแล้งอยู่ในระดับสูง ทั้งนี้ เนื่องมาจากปัญหาความเสื่อมโทรมของทรัพยากร ประกอบกับในพื้นที่ต้องประสบปัญหาอุทกภัย อย่างรุนแรงในช่วงปี พ.ศ. 2548 ซึ่งทำให้เหมือง ฝาย หลายแห่งได้รับความเสียหาย และในบางพื้นที่ ยังไม่ได้รับการซ่อมแซม จึงทำให้ไม่สามารถกักเก็บน้ำไว้ในฤดูแล้งได้อย่างเพียงพอ

ตารางที่ 5.16 ภัยธรรมชาติที่เกษตรกรประสบ

ลักษณะภัยธรรมชาติ	กลุ่มเขตชลประทาน		กลุ่มเขตน้ำฝน	
	ชอบเสี่ยง	ไม่ชอบเสี่ยง	ชอบเสี่ยง	ไม่ชอบเสี่ยง
	(n=15)	(n=25)	(n=20)	(n=20)
	ร้อยละ			
ภัยแล้ง	46.7	60.0	70.0	70.0
น้ำท่วม	33.3	48.0	40.0	50.0
โคลนถล่ม	0	4.0	0	5.0
น้ำค้างแข็ง	6.7	4.0	5.0	0
ไฟป่า	20.0	20.0	30.0	40.0
โรคและแมลงระบาด	80.0	52.0	40.0	55.0
พายุ	13.3	12.0	0	5.0

ที่มา: จากการสำรวจ

หมายเหตุ: เนื่องจากเกษตรกรหนึ่งรายอาจประสบปัญหาภัยธรรมชาติมากกว่า 1 ครั้ง ดังนั้นจึงทำให้สัดส่วนรวมมีค่าเกิน 100

นอกจากปัญหาภัยธรรมชาติแล้วตามตารางที่ 5.17 พบว่าเกษตรกรทั้ง 4 กลุ่มยังต้องเผชิญกับปัญหาด้านการเกษตรอื่นๆ อยู่ในระดับสูงเช่นกัน โดยปัญหาสำคัญคือปัญหาเรื่องความไม่แน่นอนของราคาจำหน่ายผลผลิตทั้งในกลุ่มเขตพื้นที่น้ำฝนที่ไม่ชอบความเสี่ยง และที่ชอบความเสี่ยง คิดเป็นร้อยละ 80 และ 75 ตามลำดับ และกลุ่มในเขตพื้นที่ชลประทานที่ชอบความเสี่ยง และ ไม่ชอบความเสี่ยง คิดเป็นร้อยละ 73.3 และ 68 ตามลำดับ โดยปัญหารองลงมาของกลุ่มในเขตพื้นที่ชลประทานที่ชอบความเสี่ยง คือเรื่องความไม่แน่นอนของเงินทุน และความเสียหายของผลผลิต เนื่องจากการจัดสรรน้ำในแปลงปลูกคิดเป็นร้อยละ 46.6 และ 40 ตามลำดับ ส่วนกลุ่มในเขตพื้นที่ชลประทานที่ไม่ชอบความเสี่ยง คือเรื่องความไม่แน่นอนของเงินทุน และความไม่แน่นอนของแรงงาน คิดเป็นร้อยละ 48 และ 36 ตามลำดับ ส่วนของกลุ่มในเขตพื้นที่น้ำฝนที่ชอบความเสี่ยง คือ

ปัญหาเรื่องความไม่แน่นอนของเงินทุน และตลาดรองรับผลผลิตคิดเป็นร้อยละ 45 และ 25 ตามลำดับ ส่วนกลุ่มในเขตพื้นที่น้ำฝนที่ไม่ชอบความเสี่ยง คือปัญหาเรื่องความไม่แน่นอนของแรงงาน และเงินทุนคิดเป็นร้อยละ 50 และ 40 ตามลำดับ ในภาพรวมพบว่าเกษตรกรทั้ง 4 กลุ่มไม่มีความแตกต่างกันมากนัก ยกเว้นปัญหาด้านความไม่แน่นอนของแรงงาน พบว่ากลุ่มในเขตพื้นที่น้ำฝนที่ไม่ชอบความเสี่ยงมีสัดส่วนค่อนข้างสูงกว่ากลุ่มอื่น ทั้งนี้เป็นผลมาจากการที่แรงงานส่วนใหญ่ในครัวเรือนออกไปประกอบอาชีพอื่นๆ นอกภาคการเกษตร เพื่อป้องกันความเสี่ยงด้านรายได้ของครัวเรือนที่อาจได้รับผลกระทบจากความไม่แน่นอนของรายได้ในภาคการเกษตร

ด้านปัญหาความเสียหายของผลผลิตเนื่องจากการจัดสรรน้ำในแปลงปลูกของกลุ่มในเขตพื้นที่ชลประทานที่ชอบความเสี่ยงนั้น ส่วนใหญ่เป็นปัญหาที่เกิดขึ้นในช่วงฤดูแล้ง และเป็นผลมาจากการที่เกษตรกรในกลุ่ม ทำการเพาะปลูกแบบเข้มข้นคือมากกว่า 1 รอบใน 1 ปีการเพาะปลูก คือเกษตรกรส่วนใหญ่มีการเพาะปลูกพืชทั้งในช่วงฤดูฝน และฤดูแล้ง จึงทำให้ทรัพยากรน้ำที่มีอยู่อย่างจำกัดขาดแคลน ขณะที่เกษตรกรส่วนใหญ่ในเขตพื้นที่น้ำฝนมีการเพาะปลูกในช่วงฤดูฝนเท่านั้น เกษตรกรในพื้นที่จึงมีปัญหาเรื่องการจัดสรรน้ำในสัดส่วนที่น้อยกว่า ส่วนความไม่แน่นอนของแรงงาน พบว่าเป็นปัญหาในช่วงระยะเวลาสั้นๆ เท่านั้น คือ ช่วงของการเก็บเกี่ยวผลผลิต เนื่องจากเกษตรกรพยายามที่จะลดความเสี่ยงเรื่องความไม่แน่นอนของรายได้ในภาคการเกษตรของตนลงจึงออกไปทำงานนอกภาคการเกษตรเพื่อหารายได้เสริม

ด้านปัจจัยที่มีผลต่อการตัดสินใจของเกษตรกรตามตารางที่ 5.18 พบว่าเกษตรกรส่วนใหญ่ในกลุ่มเขตพื้นที่ชลประทานที่ชอบความเสี่ยง ให้ความสำคัญกับปัจจัยด้านเศรษฐกิจ/สังคมมากที่สุด คิดเป็นร้อยละ 66.6 รองลงมาคือปัจจัยด้านกายภาพ และด้านชีวภาพ คิดเป็นร้อยละ 26.7 และ 6.7 ตามลำดับ ส่วนกลุ่มในเขตพื้นที่ชลประทานที่ไม่ชอบความเสี่ยง พบว่าเกษตรกรให้ความสำคัญกับปัจจัยด้านเศรษฐกิจ/สังคมมากที่สุดเช่นกัน คิดเป็นร้อยละ 80 รองลงมาคือปัจจัยด้านกายภาพ และด้านชีวภาพ คิดเป็นร้อยละ 16 และ 4 ตามลำดับ และสำหรับกลุ่มในเขตพื้นที่น้ำฝนที่ชอบความเสี่ยง พบว่าปัจจัยด้านเศรษฐกิจ/สังคมเป็นปัจจัยที่มีผลต่อการตัดสินใจของเกษตรกรมากที่สุดเช่นกัน คิดเป็นร้อยละ 80 รองลงมาคือปัจจัยด้านกายภาพ และด้านชีวภาพ คิดเป็นร้อยละ 15 และ 5 ตามลำดับ ส่วนกลุ่มในเขตพื้นที่น้ำฝนที่ไม่ชอบความเสี่ยงให้ความสำคัญกับปัจจัยด้านเศรษฐกิจ/สังคม คิดเป็นร้อยละ 50 รองลงมาคือปัจจัยด้านกายภาพ และด้านชีวภาพ คิดเป็นร้อยละ 40 และ 10 ตามลำดับ ในภาพรวมพบว่าทั้ง 4 กลุ่ม ให้ความสำคัญกับปัจจัยต่างๆ ไม่แตกต่างกันมาก โดยเกษตรกรในเขตพื้นที่น้ำฝนที่ไม่ชอบความเสี่ยงเป็นกลุ่มที่ให้ความสำคัญปัจจัยด้านกายภาพมากกว่าเกษตรกรในกลุ่มอื่นๆ ทั้งนี้เป็นผลมาจากเรื่องของทรัพยากรน้ำ ซึ่งรายละเอียดของปัจจัยทั้ง 3 ด้าน ได้กล่าวไว้แล้วในบทที่ 4

ตารางที่ 5.17 ปัญหาด้านการเกษตรอื่นๆ

ปัญหาด้านการเกษตร	กลุ่มเขตชลประทาน		กลุ่มเขตน้ฝน	
	ชอบเสี่ยง (n=15)	ไม่ชอบเสี่ยง (n=25)	ชอบเสี่ยง (n=20)	ไม่ชอบเสี่ยง (n=20)
ความไม่แน่นอนของแรงงาน	26.7	36.0	20.0	50.0
ความไม่แน่นอนเรื่องการตลาด ผลผลิต	20.0	24.0	25.0	20.0
ความไม่แน่นอนเรื่องราคา จำหน่ายผลผลิต	73.3	68.0	75.0	80.0
ความเสียหายของผลผลิตเนื่องจาก การจัดสรรน้ำในแปลงปลูก	40.0	24.0	20.0	20.0
ปัญหาเรื่องความไม่แน่นอนของ เงินทุน	46.6	48	45	40
ความเสียหายของผลผลิตเนื่องจาก การขนส่งผลผลิตไปจำหน่าย	0	0	5.0	5.0

ที่มา: จากการสำรวจ

หมายเหตุ: เนื่องจากเกษตรกรหนึ่งรายอาจประสบปัญหามากกว่า 1 ปัญหา ดังนั้นจึงทำให้สัดส่วนรวมมีค่าเกิน 100

ตารางที่ 5.18 ปัจจัยที่มีผลต่อการตัดสินใจเลือกปลูกพืช

ปัจจัย	กลุ่มเขตชลประทาน		กลุ่มเขตน้ฝน	
	ชอบเสี่ยง (n=15)	ไม่ชอบเสี่ยง (n=25)	ชอบเสี่ยง (n=20)	ไม่ชอบเสี่ยง (n=20)
ด้านเศรษฐกิจ/สังคม	66.6	80.0	80.0	50.0
ด้านกายภาพ	26.7	16.0	15.0	40.0
ด้านชีวภาพ	6.7	4.0	5.0	10.0

ที่มา: จากการสำรวจ

ส่วนความเข้มข้นของการใช้ที่ดินเพื่อการเพาะปลูก พบว่าเกษตรกรแต่ละกลุ่มมีความหลากหลายแตกต่างกัน โดยเกษตรกรส่วนใหญ่ กลุ่มในเขตพื้นที่ชลประทานที่ชอบความเสี่ยงเลือกที่จะปลูกพืช 3 รอบเป็นสัดส่วนที่สูงที่สุดคิดเป็นร้อยละ 80 ของเกษตรกรในกลุ่มทั้งหมด รองลงมา

คือ 2 รอบ และ 1 รอบ คิดเป็นร้อยละ 13.3 และ 6.7 ตามลำดับ ขณะที่กลุ่มในเขตพื้นที่ชลประทานที่ไม่ชอบความเสี่ยงเลือกที่จะปลูกพืช 2 รอบเป็นสัดส่วนมากที่สุดคิดเป็นร้อยละ 44 รองลงมาคือ 1 รอบ และ 3 รอบคิดเป็นร้อยละ 36 และ 20 ตามลำดับ ส่วนกลุ่มในเขตพื้นที่น้ำฝนที่ชอบความเสี่ยงพบว่าส่วนใหญ่เลือกที่จะปลูกพืช 1 รอบต่อปีมากที่สุดคิดเป็นร้อยละ 50 รองลงคือ 2 และ 3 รอบคิดเป็นร้อยละ 30 และ 20 ตามลำดับ และกลุ่มในเขตพื้นที่น้ำฝนที่ไม่ชอบความเสี่ยง พบว่าส่วนใหญ่เลือกที่จะปลูกพืช 2 รอบมากที่สุดคิดเป็นร้อยละ 90 รองลงคือ 1 รอบคิดเป็นร้อยละ 10 เป็นที่น่าสังเกตว่าแม้จะอยู่ในเขตพื้นที่ชลประทานเกษตรกรหลายราย กลับปลูกพืชเพียง 1 รอบเท่านั้น ส่วนหนึ่งเกษตรกรบอกว่าเนื่องมาจากปริมาณทรัพยากรน้ำในพื้นที่ที่ลดลง และในภาพรวมจะเห็นว่าแม้จะเป็นเขตพื้นที่น้ำฝน แต่เกษตรกรส่วนใหญ่ก็สามารถปลูกพืชได้ 2 รอบ และบางส่วนได้ 3 รอบ ทั้งนี้เนื่องมาจากเกษตรกรเลือกที่จะปลูกพืชที่ใช้น้ำน้อย และเกษตรกรรายที่มีเงินทุนก็จะทำแหล่งกักเก็บน้ำไว้ใช้เอง โดยอาจอยู่ในรูปของบ่อบาดาล และสระน้ำ นอกจากนี้แม้จะสามารถทำการเพาะปลูกได้มากกว่า 1 รอบ แต่ส่วนใหญ่เป็นการเพาะปลูกในพื้นที่ขนาดเล็กเท่านั้น และอีกส่วนเป็นผลมาจากการที่เกษตรกรบางรายปรับเปลี่ยนมาปลูกไม้ยืนต้นนั่นเอง (ตารางที่ 5.19)

ตารางที่ 5.19 ความเข้มข้นในการปลูกพืชในช่วงระยะเวลา 1 ปีของเกษตรกร

ความเข้มข้นในการปลูกพืช	กลุ่มเขตชลประทาน		กลุ่มเขตน้ำฝน	
	ชอบเสี่ยง (n=15)	ไม่ชอบเสี่ยง (n=25)	ชอบเสี่ยง (n=20)	ไม่ชอบเสี่ยง (n=20)
	ร้อยละ			
ปลูกพืช 1 รอบ	6.7	36.0	50.0	10.0
ปลูกพืช 2 รอบ	13.3	44.0	30.0	90.0
ปลูกพืช 3 รอบ	80.0	20.0	20.0	0

ที่มา : จากการสำรวจ

เมื่อพิจารณาถึงความหลากหลายของพืชที่ปลูก พบว่าเกษตรกรกลุ่มในเขตพื้นที่ชลประทานที่ชอบความเสี่ยงเลือกที่จะปลูก ข้าว เป็นสัดส่วนมากที่สุด คิดเป็นร้อยละ 66.7 รองลงมาคือ ข้าวโพดฝักอ่อน ลำไย และพืชผักต่าง ๆ คิดเป็นร้อยละ 40 33.3 และ 26.7 ตามลำดับ และกลุ่มในเขตพื้นที่ชลประทานที่ไม่ชอบความเสี่ยง พบว่าเกษตรกรเลือกที่จะปลูกข้าวมากที่สุดเช่นกัน คิดเป็นร้อยละ 64 รองลงมาคือ ข้าวโพดฝักอ่อน ลำไย และพืชผักต่าง ๆ คิดเป็นร้อยละ 40 36 และ 12 ตามลำดับ ส่วนกลุ่มในเขตพื้นที่น้ำฝนที่ชอบความเสี่ยง พบว่าส่วนใหญ่เลือกที่จะปลูกข้าวมากที่สุดเช่นกัน รองลงมาคือ ลำไย พืชผักต่าง ๆ และไม้ผลอื่น ๆ คิดเป็นร้อยละ 50 45 30 และ

15 ตามลำดับ ขณะที่กลุ่มในเขตน้ำฝนที่ไม่ชอบความเสี่ยงนั้นค่อนข้างแตกต่างจากกลุ่มอื่นๆ โดยพบว่า ลำไยคือพืชที่เกษตรกรเลือกปลูกมากที่สุด รองลงมาคือ ข้าว พืชผักต่าง ๆ และไม้ผลอื่น ๆ คิดเป็นร้อยละ 70 35 15 และ 10 ตามลำดับ เนื่องจากความไม่เหมาะสมของพื้นที่ ทำให้เกษตรกรบางรายไม่สามารถปลูกข้าวได้ ลำไยจึงเป็นพืชที่เกษตรกรเลือกปลูกมากกว่า ส่วนพืชผักต่างๆ นั้นมีรอบการเก็บเกี่ยวที่เร็ว การใช้น้ำ และพื้นที่เพื่อการเพาะปลูกไม่มาก ต่างจากข้าวโพดฝักอ่อน ที่แม้จะเป็นพืชเศรษฐกิจของพื้นที่แต่ก็เป็นพืชที่ใช้น้ำมากจึงไม่เหมาะสม และมีการปลูกในเขตพื้นที่ชลประทานเป็นสัดส่วนที่ค่อนข้างสูงกว่า เพราะข้าวโพดฝักอ่อนเป็นพืชที่มีตลาดรองรับแน่นอน มีโรงงานอุตสาหกรรมแปรรูปอยู่ในพื้นที่ใกล้เคียง แม้ราคาจะอยู่ในระดับต่ำก็ตาม แต่ก็ยังมีการผลิตอยู่ในสัดส่วนที่ค่อนข้างสูง โดยเมื่อพิจารณาเฉพาะกลุ่มเกษตรกรที่ไม่ชอบความเสี่ยงทั้งในเขตพื้นที่ชลประทาน และพื้นที่น้ำฝน พบว่าเกษตรกรมีการเลือกปลูกลำไยเป็นสัดส่วนที่สูงแม้ว่าลำไยจะเป็นพืชที่มีความเสี่ยงด้านการตลาดและราคา ค่อนข้างสูงเมื่อเปรียบเทียบกับพืชทางเลือกอื่นๆ ทั้งนี้เนื่องจากส่วนใหญ่เป็นการปลูกแบบปล่อยทิ้งตามธรรมชาติ ทำให้เกษตรกรมีต้นทุนในการผลิต การดูแลรักษาที่ต่ำ ประกอบกับในพื้นที่มีโรงงานรับซื้อลำไยเพื่อนำไปอบแห้ง ลำไยจึงกลายเป็นพืชที่เกษตรกรในพื้นที่เลือกปลูกเป็นสัดส่วนที่ค่อนข้างสูงดังกล่าว (ตารางที่ 5.20)

ตารางที่ 5.20 การใช้ประโยชน์พื้นที่ทางการเกษตร

ชนิดพืช	กลุ่มเขตชลประทาน		กลุ่มเขตน้ำฝน	
	ชอบเสี่ยง (n=15)	ไม่ชอบเสี่ยง (n=25)	ชอบเสี่ยง (n=20)	ไม่ชอบเสี่ยง (n=20)
	ร้อยละ			
ข้าว	66.7	64.0	50.0	35.0
ลำไย	33.3	36.0	45.0	70.0
ข้าวโพดฝักอ่อน	40.0	40.0	5.0	0
กระเทียม หอมแดง	0	8.0	0	0
ไม้ผลอื่น ๆ	13.3	8.0	15.0	10.0
ไม้เศรษฐกิจอื่น ๆ	0	4.0	5.0	5.0
พืชผักต่าง ๆ	26.7	12.0	30.0	15.0

ที่มา: จากการสำรวจ

หมายเหตุ: เนื่องจากเกษตรกรหนึ่งรายสามารถปลูกพืชได้มากกว่า 1 ชนิด ดังนั้นจึงทำให้สัดส่วนรวมมีค่าเกิน 100

สรุป ในการแบ่งประเภทเกษตรกรตามทัศนคติที่มีต่อความเสี่ยงออกเป็น 2 กลุ่ม คือ กลุ่มที่ชอบความเสี่ยง และที่ไม่ชอบความเสี่ยง จากกลุ่มเกษตรกรตัวอย่างจำนวน 80 ราย พบว่าเกษตรกรส่วนใหญ่จัดอยู่ในกลุ่มของเกษตรกรที่เป็นกลางทางความเสี่ยง และไม่ชอบความเสี่ยงมีระดับคะแนนความเสี่ยงอยู่ในช่วง 36 – 40 มากที่สุดคิดเป็นร้อยละ 33.7 ของจำนวนเกษตรกรทั้งหมด รองลงมา มีระดับคะแนนเท่ากัน คือ 26 – 30 และ 31 – 35 คะแนน ตามลำดับ คิดเป็นร้อยละ 26.2 และเกษตรกรในเขตพื้นที่น้ำฝน มีระดับคะแนนที่หลากหลาย และมีการกระจายตัวมากกว่าเกษตรกรในเขตพื้นที่ชลประทาน ส่วนหนึ่งเป็นผลมาจากประชากรในพื้นที่ที่มีความหลากหลายของอาชีพมากกว่านั่นเอง

ในส่วนของการผลิตทางการเกษตรของเกษตรกรในพื้นที่ศึกษา พบว่าภัยธรรมชาติที่เกษตรกรต้องประสบปัญหาอยู่ในระดับสูงทั้งในเขตพื้นที่ชลประทาน และเขตพื้นที่น้ำฝน คือ ภัยแล้ง โรคและแมลงศัตรูพืช และน้ำท่วม และความเสี่ยงด้านเศรษฐกิจ สังคม พบว่าปัญหาเรื่องความไม่แน่นอนของราคาผลผลิต เป็นปัญหาที่เกษตรกรต้องประสบมากที่สุด รองลงมาคือเรื่องความไม่แน่นอนเงินทุน และแรงงาน ตามลำดับ

เมื่อพิจารณาลักษณะทั่วไปของเกษตรกรแบ่งตามนิเวศเกษตร และทัศนคติที่มีต่อความเสี่ยงในส่วนของคุณภาพของหัวหน้าครัวเรือน พบว่าอายุเฉลี่ยของกลุ่มเกษตรกรทั้ง 4 กลุ่มไม่มีความแตกต่างกัน โดยกลุ่มในเขตพื้นที่ชลประทานที่ชอบความเสี่ยง และไม่ชอบความเสี่ยง มีอายุเฉลี่ยของกลุ่มเกษตรกรเท่ากับ 55.3 และ 51.6 ตามลำดับ ส่วนในกลุ่มเขตพื้นที่น้ำฝนที่ชอบความเสี่ยง และไม่ชอบความเสี่ยง มีอายุเฉลี่ยของกลุ่มเกษตรกรเท่ากับ 53.4 และ 53.9 ตามลำดับ ด้านการศึกษา พบว่าเกษตรกรส่วนใหญ่ทั้ง 4 กลุ่ม มีการศึกษาอยู่ในระดับชั้นประถมศึกษาปีที่ 4 มีแรงงานเกษตรกรในครัวเรือนเฉลี่ยประมาณ 2 คนต่อครัวเรือน โดยกลุ่มเกษตรกรในเขตพื้นที่น้ำฝนที่ไม่ชอบความเสี่ยงเป็นกลุ่มที่มีค่าเฉลี่ยของแรงงานน้อยที่สุดคือ 1.6 คน/ครัวเรือน และพบว่าเกษตรกรส่วนใหญ่ในทั้ง 4 กลุ่มมีที่ดินทำกินเป็นของตนเอง และส่วนใหญ่เป็นการทำการเกษตรขนาดเล็กคือมีที่ดินทำกินอยู่ในช่วง 1-10 ไร่/ครัวเรือน ในกลุ่มเขตพื้นที่ชลประทานที่ชอบความเสี่ยง และไม่ชอบความเสี่ยงมีขนาดที่ดินเฉลี่ยเท่ากับ 9.6 และ 9 ไร่/ครัวเรือน ตามลำดับ ส่วนในกลุ่มเขตพื้นที่น้ำฝนที่ชอบความเสี่ยง และไม่ชอบความเสี่ยงเท่ากับเท่ากับ 12.4 และ 8.5 ไร่/ครัวเรือน ตามลำดับ นอกจากนี้ด้านการกู้ยืมเงิน พบว่าเกษตรกรส่วนใหญ่มีการกู้ยืมเงินเพื่อนำมาลงทุนในการผลิตทางการเกษตร โดยกลุ่มในเขตพื้นที่ชลประทานที่ชอบความเสี่ยงเป็นกลุ่มที่มีการกู้ยืมเงินเป็นสัดส่วนมากที่สุด และกลุ่มเกษตรกรในเขตพื้นที่น้ำฝนที่ไม่ชอบความเสี่ยงเป็นกลุ่มที่มีสัดส่วนการกู้ยืมเงินน้อยที่สุด

โดยเกษตรกรส่วนใหญ่ทั้ง 4 กลุ่ม ทำการกู้ยืมเงินจากธนาคารเพื่อการเกษตรและสหกรณ์ (ธกส.) มากที่สุด รองลงมาคือ กองทุนหมู่บ้าน และเมื่อพิจารณาด้านภาวะหนี้สินของครัวเรือนเกษตรกร พบว่ากลุ่มเกษตรกรเขตพื้นที่น้ำฝนที่ชอบความเสี่ยงเป็นกลุ่มที่มีสัดส่วนของหนี้สินต่อ

ครัวเรือนสูงที่สุดเฉลี่ย 99,950 บาท/ครัวเรือน ส่วนหนึ่งเป็นผลมาจากการที่เกษตรกรต้องการเพิ่มรายได้ของครัวเรือนจึงมีการปรับเปลี่ยนรูปแบบการผลิตจากการปลูกพืช มาเป็นการเลี้ยงสัตว์แทน โดยเฉพาะวัวซึ่งต้องใช้การลงทุนสูง และเมื่อพิจารณาด้านรายได้ในภาคการเกษตร พบว่ากลุ่มเกษตรกรเขตพื้นที่ชลประทานที่ไม่ชอบความเสี่ยงเป็นกลุ่มที่มีสัดส่วนของรายได้ในภาคการเกษตรเฉลี่ยต่อครัวเรือนสูงที่สุดคือ 46,263 บาท/ปี รองลงมาคือกลุ่มในเขตน้ำฝนที่ชอบความเสี่ยงมีรายได้ในภาคการเกษตรเฉลี่ย 42,393 บาท/ครัวเรือน/ปี ส่วนรายได้นอกภาคการเกษตรของครัวเรือนเกษตรกรพบว่ากลุ่มเกษตรกรเขตพื้นที่น้ำฝนที่ชอบความเสี่ยงเป็นกลุ่มที่มีรายได้เฉลี่ยนอกภาคการเกษตรต่อครัวเรือนมากที่สุดคือ 54,084 บาท/ปี เป็นผลให้ในกลุ่มในเขตน้ำฝนที่ชอบความเสี่ยงเป็นกลุ่มที่มีรายได้รวมเฉลี่ยต่อครัวเรือนมากที่สุดคือ 96,473 บาท/ปี

เมื่อพิจารณาด้านความเสี่ยงภัยธรรมชาติ พบว่า ปัญหาภัยธรรมชาติที่พบมากที่สุดได้แก่ ปัญหาด้านโรคและแมลงระบาด ปัญหาน้ำท่วม และปัญหาภัยแล้ง ซึ่งเป็นปัญหาที่พบมากที่สุดในกลุ่มที่อยู่ในเขตพื้นที่ชลประทาน และกลุ่มในเขตพื้นที่น้ำฝน นอกจากปัญหาภัยธรรมชาติแล้ว เมื่อพิจารณาปัญหาด้านการเกษตรอื่นๆ พบว่าปัญหาเรื่องความไม่แน่นอนของราคาจำหน่ายผลผลิตเป็นปัญหาสำคัญของเกษตรกรทั้ง 4 กลุ่ม และในลำดับรองลงมาคือเรื่องของเงินทุน โดยปัจจัยที่มีผลต่อการตัดสินใจของเกษตรกรมากที่สุด ปัจจัยด้านเศรษฐกิจ/สังคม รองลงมาคือ ปัจจัยด้านกายภาพ และชีวภาพ ส่วนความเข้มข้นในการปลูกพืชพบว่าเกษตรกรส่วนใหญ่ในกลุ่มเขตพื้นที่ชลประทานเลือกที่จะปลูกพืช 3 รอบต่อปีเป็นสัดส่วนที่สูงที่สุด ขณะที่กลุ่มในเขตพื้นที่น้ำฝนส่วนใหญ่เลือกที่จะปลูกพืช 2 รอบต่อปีมากที่สุด และเกษตรกรส่วนใหญ่เลือกที่จะปลูกข้าวเป็นสัดส่วนมากที่สุดเมื่อเทียบกับพืชอื่นๆ แสดงให้เห็นว่าเกษตรกรส่วนใหญ่ต้องการลดความเสี่ยงของตนเองลงด้วยการปลูกข้าวไว้บริโภคในครัวเรือนก่อนนำปัจจัยการผลิตที่เหลือไปผลิตสินค้าชนิดอื่นๆ รองลงมาคือ ข้าวโพดฝักอ่อน ลำไย และพืชผักต่างๆ โดยกลุ่มในเขตน้ำฝนที่ไม่ชอบความเสี่ยงนั้นค่อนข้างแตกต่างจากกลุ่มอื่น เนื่องจากเกษตรกรเลือกที่จะปลูกลำไยเป็นสัดส่วนมากที่สุด โดยเกษตรกรให้เหตุผลว่า เนื่องจากขาดแคลนพื้นที่ที่เหมาะสม ประกอบลำไยเป็นพืชที่ทนแล้งได้ดี