



ภาคผนวก

ลิขสิทธิ์มหาวิทยาลัยเชียงใหม่

Copyright© by Chiang Mai University  
All rights reserved

## ภาคผนวก ก

## ประวัติศาสตร์ชุมชนบ้านหนองขาวกลาง

หมู่บ้านหนองขาวกลางจากคำบอกเล่าของผู้เฒ่า กล่าวว่าลักษณะเดิมของหมู่บ้านตอนนั้น เป็นป่าดิบเขา มีสัตว์ป่าอาศัยอยู่เป็นจำนวนมาก โดยเริ่มแรกมีบ้าน 7 หลังคาเรือน มีนายหน้อยแจ็ก เป็นผู้นำ แต่ก่อนที่นายหน้อยแจ็กจะมาตั้งบ้านอยู่ เคยมีคนอาศัยอยู่ก่อนแล้ว 50 ปี นายหน้อยแจ็กเป็นรุ่นที่ 2 ต่อมามีคนอพยพมาเพิ่มจาก อำเภอขุนยวม จังหวัดแม่ฮ่องสอน บางส่วนจากอำเภอแม่แจ่ม จังหวัดเชียงใหม่ และหมู่บ้านใกล้เคียง เมื่อมีประชากรเพิ่มขึ้น ทางราชการจึงเข้ามาสำรวจและจัดตั้งให้เป็นหมู่บ้านหลักเมื่อปี พ.ศ.2525 มีผู้ใหญ่บ้านชื่อ นายตาบุด ทวีชากรสิทธิ์ทอง

ต่อมาปี พ.ศ.2530 ได้แยกเป็น 2 ช่อยบ้าน คือบ้านบนและบ้านล่าง เนื่องจากทางราชการจะมาสร้างสถานีอนามัย เมื่อสำรวจแล้วมีปัญหาเรื่องไม่มีพื้นที่ปลูกสร้าง จึงมีการประชุมตกลงกันให้ย้ายบ้านขึ้นมาอยู่ข้างบนหมด แล้วสร้างสถานีอนามัยข้างล่าง แต่เมื่อสร้างสถานีอนามัยเสร็จ บางคนก็ไม่ยอมย้ายขึ้นมาข้างบนเพราะไม่สะดวกเรื่องน้ำ ต้องตักน้ำไกล มีพื้นที่จำกัด คนที่มาอยู่ก่อนแล้วจับจองเอาพื้นที่ราบไปเหลือแต่พื้นที่ลาดชัน

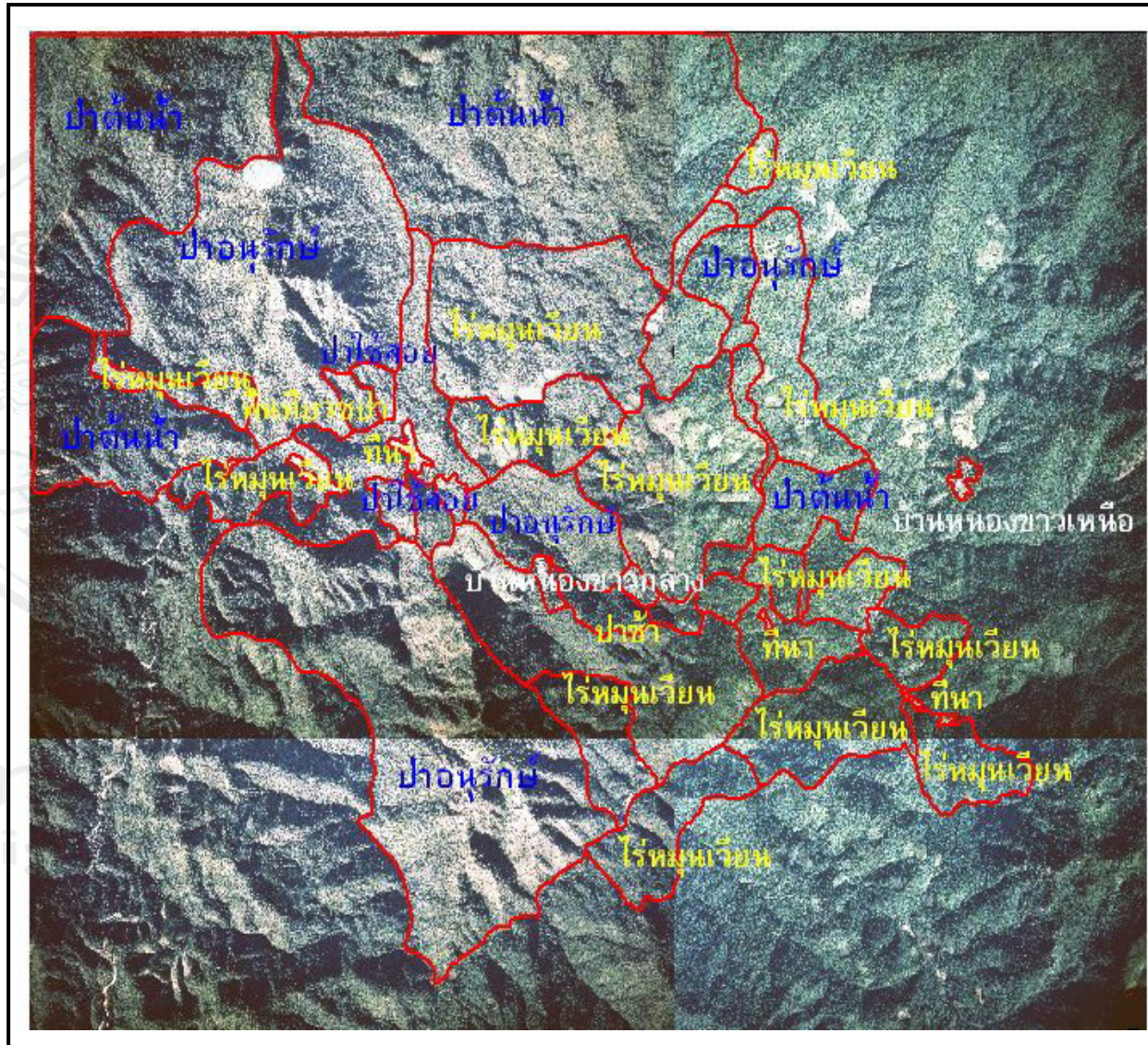
## ภาคผนวก ข

## ชุมชนกับการจัดการทรัพยากร

หมู่บ้านหนองขาวกลาง มีการจำแนกการใช้ประโยชน์ที่ดินไว้ระดับหนึ่ง ซึ่งพื้นที่ที่จำแนกได้ มีดังนี้

1. ป่าต้นน้ำ ป่าอนุรักษ์
2. ป่าใช้สอย พื้นที่ทำกิน ป่าชุมชน
3. ป่าตามความเชื่อ (ที่อยู่ของสิ่งศักดิ์สิทธิ์)
4. ป่าช้า
5. โรงเรียน
6. สถานีอนามัย
7. บ่อน้ำของหมู่บ้าน
8. ประปาภูเขา
9. ถังเก็บน้ำฝน
10. หน่วยประชาสงเคราะห์
11. ถังกรองน้ำ
12. โบสถ์
13. แหล่งน้ำตามธรรมชาติ: ห้วยหนองขาว ห้วยเปาะเกาะโหล ห้วยแห่นก่อกอ และห้วย

แต่ตาชูโกด



ภาพภาคผนวกที่ 1 การใช้ประโยชน์ที่ดินในพื้นที่ลุ่มน้ำย่อยหนองขาว บ้านหนองขาวกลาง

## กฎระเบียบในการใช้ทรัพยากรในชุมชนหมู่บ้านหนองขาวกลาง

### 1. ข้อกำหนดในการควบคุมพื้นที่ป่าชุมชน

- 1.1 ผู้มีสิทธิในการใช้ไม้เพื่อสร้างบ้านหรือใช้สอย ต้องเป็นคนที่มียานเลขที่อยู่ในบ้านหนองขาวและในตำบล
- 1.2 ห้ามจำหน่ายไม้ทุกชนิดออกนอกชุมชน
- 1.3 การตัดไม้ทุกครั้ง ต้องให้คณะกรรมการหมู่บ้านทราบรายละเอียด โดยยื่นเชิง
- 1.4 หากผู้ใดฝ่าฝืน ไม่ปฏิบัติตาม คณะกรรมการหมู่บ้าน ผู้ใหญ่บ้าน หรือเจ้าหน้าที่ทางราชการ สามารถจับกุมได้ทันที ผู้ถูกจับกุมจะอ้างสิทธิเรียกร้องใด ๆ มิได้เด็ดขาด
- 1.5 อาณาเขตรอบหมู่บ้าน ระยะทาง 3 กิโลเมตร ห้ามล่าสัตว์ รวมทั้งเขตอนุรักษ์พันธุ์สัตว์ป่าทุกชนิด
- 1.6 ห้ามจับสัตว์น้ำโดยวิธีการช้อน หรือ ยาเบื่อ ฯลฯ
- 1.7 ห้ามจับสัตว์ป่าสงวนทุกชนิด ไม่ว่าสัตว์เหล่านั้นจะอยู่ในบริเวณใดก็ตาม อาทิเช่น ชนิน นกเงือก (นกกก) นกพญาไฟ
- 1.8 ห้ามทะเลาะวิวาท หรือยิงปืนภายในหมู่บ้าน และก่อความไม่สงบในหมู่บ้าน
- 1.9 การเผาไร่ทุกครั้ง ต้องทำแนวกันไฟ อย่างชัดเจน และมีการควบคุมดูแลอย่างชัดเจน

### 2. ข้อกำหนดของชุมชนเกี่ยวกับการป้องกันไฟป่า

- 2.1 ทำแนวกันไฟ
- 2.2 ทำป้ายประชาสัมพันธ์เกี่ยวกับการป้องกันและวิธีปฏิบัติเมื่อเกิดไฟป่า
- 2.3 จัดตั้งคณะกรรมการตรวจสอบดูแล พื้นที่ต่อการเกิดไฟป่าระยะเวลา 3 เดือนตั้งแต่เดือน กุมภาพันธ์ – เมษายนของทุกปี
- 2.4 ชาวบ้านทุกคนต้องช่วยกันสอดส่องดูแล เมื่อพบเจอไฟป่าต้องรายงานให้ผู้นำหมู่บ้านหรือคณะกรรมการหมู่บ้านทราบทันทีเพื่อจะได้แจ้งให้ชาวบ้านช่วยกันหาวิธีการดับไฟ

### 3. ข้อกำหนดของชุมชนเพื่อป้องกันภัยจากดินถล่ม

- 3.1 หลีกเลียงต่อการเข้าใกล้พื้นที่เสี่ยงภัยนั้น ๆ เช่นการติดตามคูแลสต์ว์เลีย่งหรือหาของป่า
- 3.2 คณะกรรมการหมู่บ้านติดตามข่าวสารเรื่องภัยจากดินถล่ม และกระจายข่าวให้ชาวบ้านทราบอย่างสม่ำเสมอ หรือชาวบ้านทุกคนต้องติดตามข่าวสารตลอดเวลาในฤดูฝนหรือมีการพยากรณ์

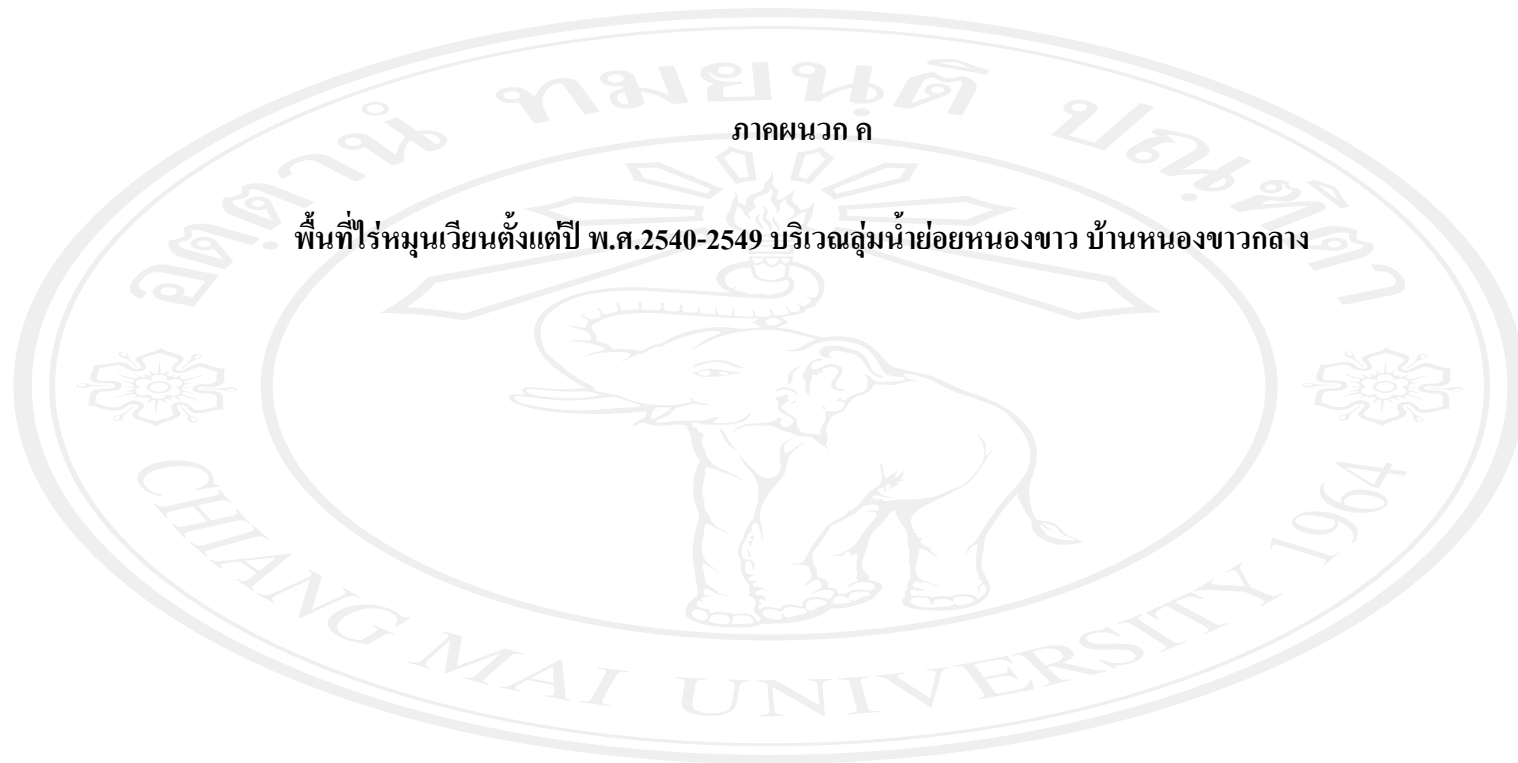
### 4. หลักการและวิธีการหาของป่าและบทลงโทษ

#### 4.1 วิธีการหาของป่า

- (1) ต้องอยู่นอกขอบเขตที่กำหนด หรือนอกเขตอนุรักษ์ต่างๆ
- (2) การล่าสัตว์ ห้ามล่าสัตว์ในเดือนที่มีการผสมพันธุ์ หรือฤดูวางไข่
- (3) การจับปลาต้องจับในพื้นที่ ที่ไม่ได้ทำการอนุรักษ์ หรือสงวนไว้
- (4) พืชผักทุกชนิด เวลาเก็บต้องเหลือยอดไว้บ้าง เพื่อให้พืชเจริญเติบโตและขยายพันธุ์ ห้ามตัดต้นหรือทำลายทิ้ง หน่อไม้ต้องเหลือไว้ให้ออกหน่อทุกๆ โคน เพื่อการเจริญเติบโตต่อไป
- (5) ในการใช้ของป่าทุกชนิดต้องช่วยกันอนุรักษ์ ดูแลบำรุงรักษา เพราะจำเป็นต้องพึ่งพาอาศัยป่ากันทุกคน

#### 4.2 บทลงโทษบุคคลที่ฝ่าฝืนในการใช้ของป่า

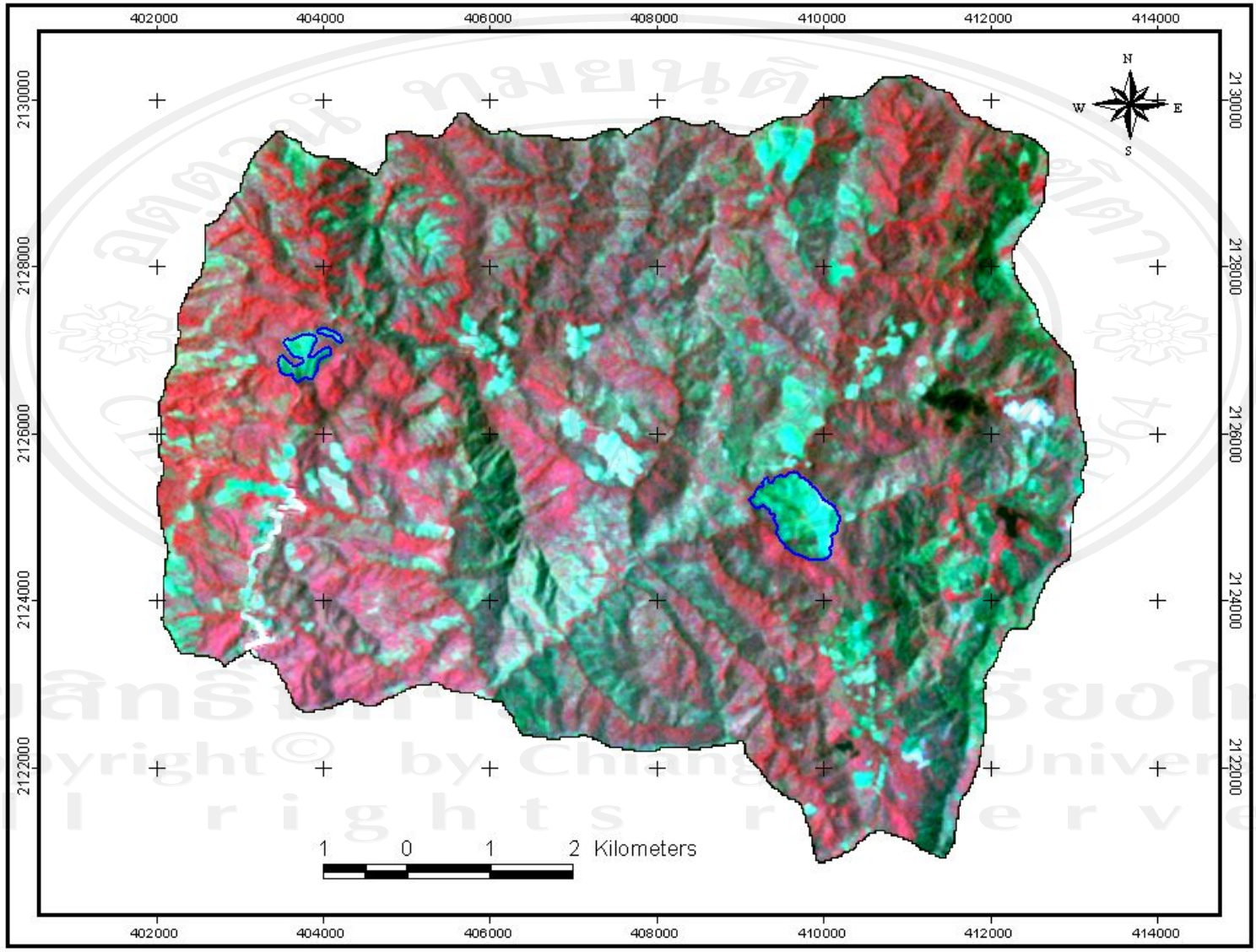
- (1) บุคคลใดฝ่าฝืนไม่ปฏิบัติตาม ครั้งแรกจะตักเตือน ครั้งที่สองจะถูกโทษปรับหรืออื่นๆ จากการทำประชามยของหมู่บ้าน
- (2) ใครฝ่าฝืนจะถูกผู้คนรังเกียจ จะไม่มีเพื่อนฝูงไปโดยปริยาย
- (3) ผู้ใดฝ่าฝืนจะเรียกมาสอบถามสาเหตุ ของการกระทำโดยจัดทำประชามยสวนววมแล้วให้คนสวนใหญ่อบรมสั่งสอนให้รู้สำนึก คนทำผิดจะสำนึกตัวเอง เพราะรู้สึกผิดและอับอายต่อสาธารณชนส่วนใหญ่



ภาคผนวก ค

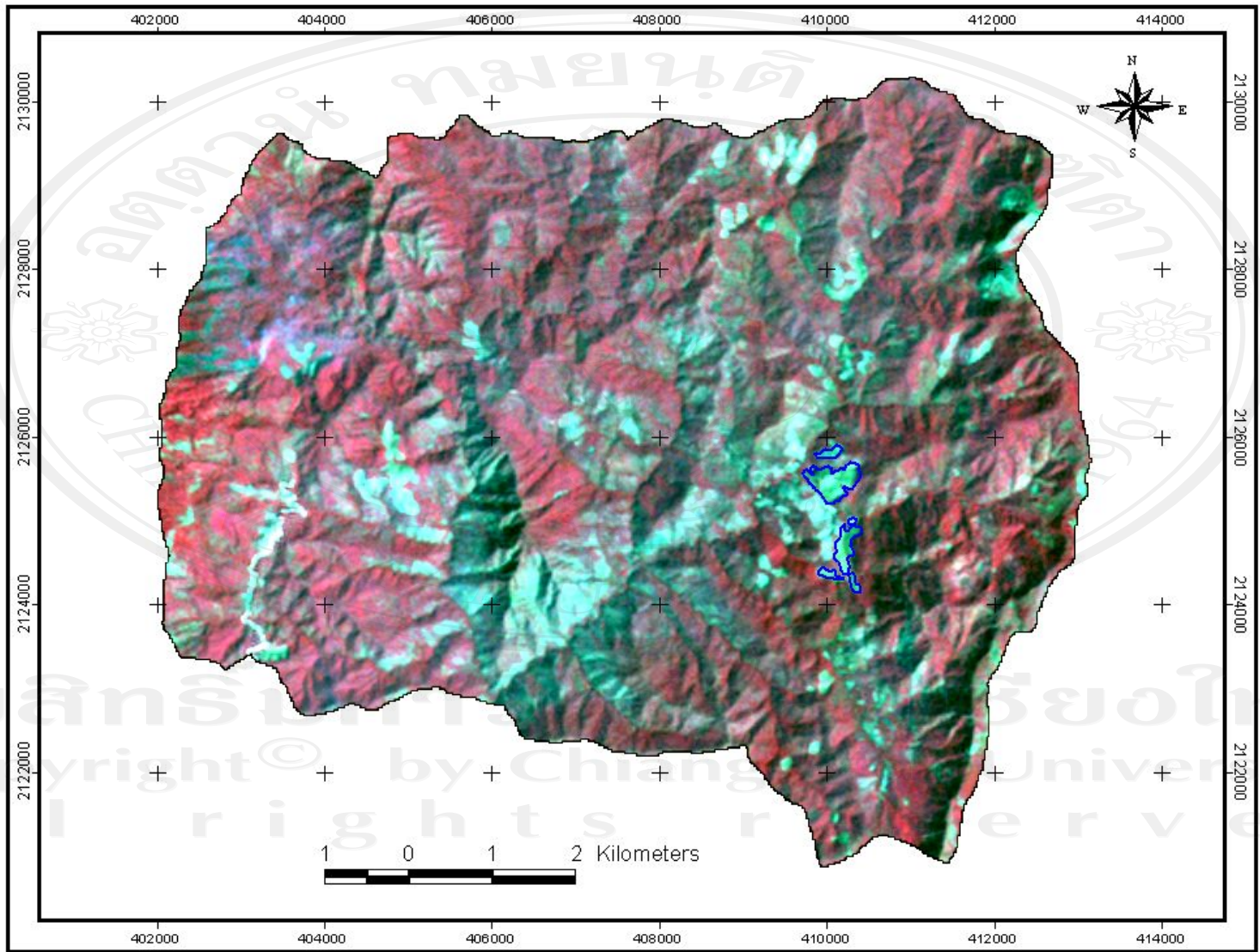
พื้นที่ไร่มุมนเวียนตั้งแต่ปี พ.ศ.2540-2549 บริเวณลุ่มน้ำย่อยหนองขาว บ้านหนองขาวกลาง

ลิขสิทธิ์มหาวิทยาลัยเชียงใหม่  
Copyright© by Chiang Mai University  
All rights reserved

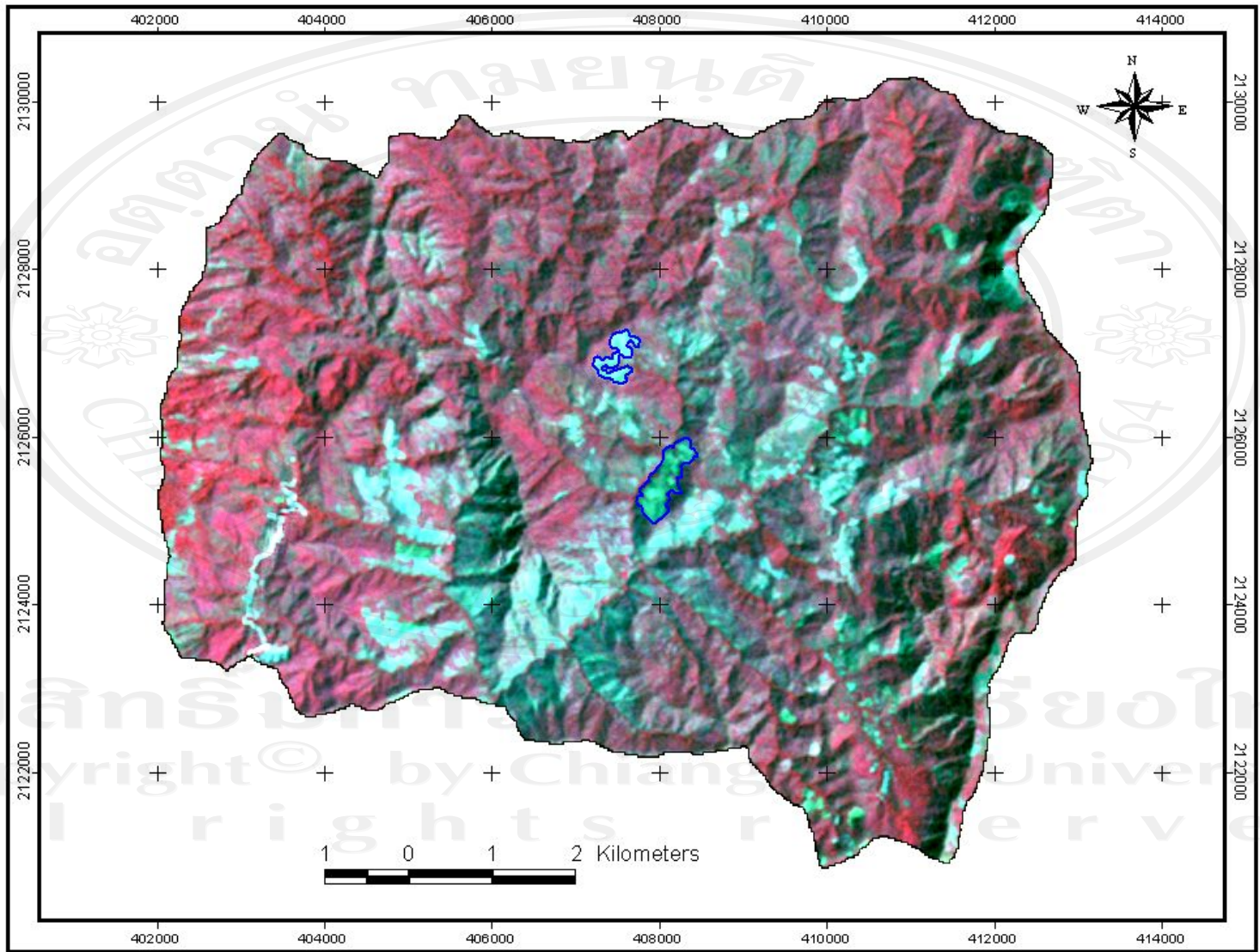


ภาพภาคผนวกที่ 2 พื้นที่ไร้หมุนเวียนปี พ.ศ.2540 บริเวณลุ่มน้ำย่อยหนองขาว บ้านหนองขาวกลาง

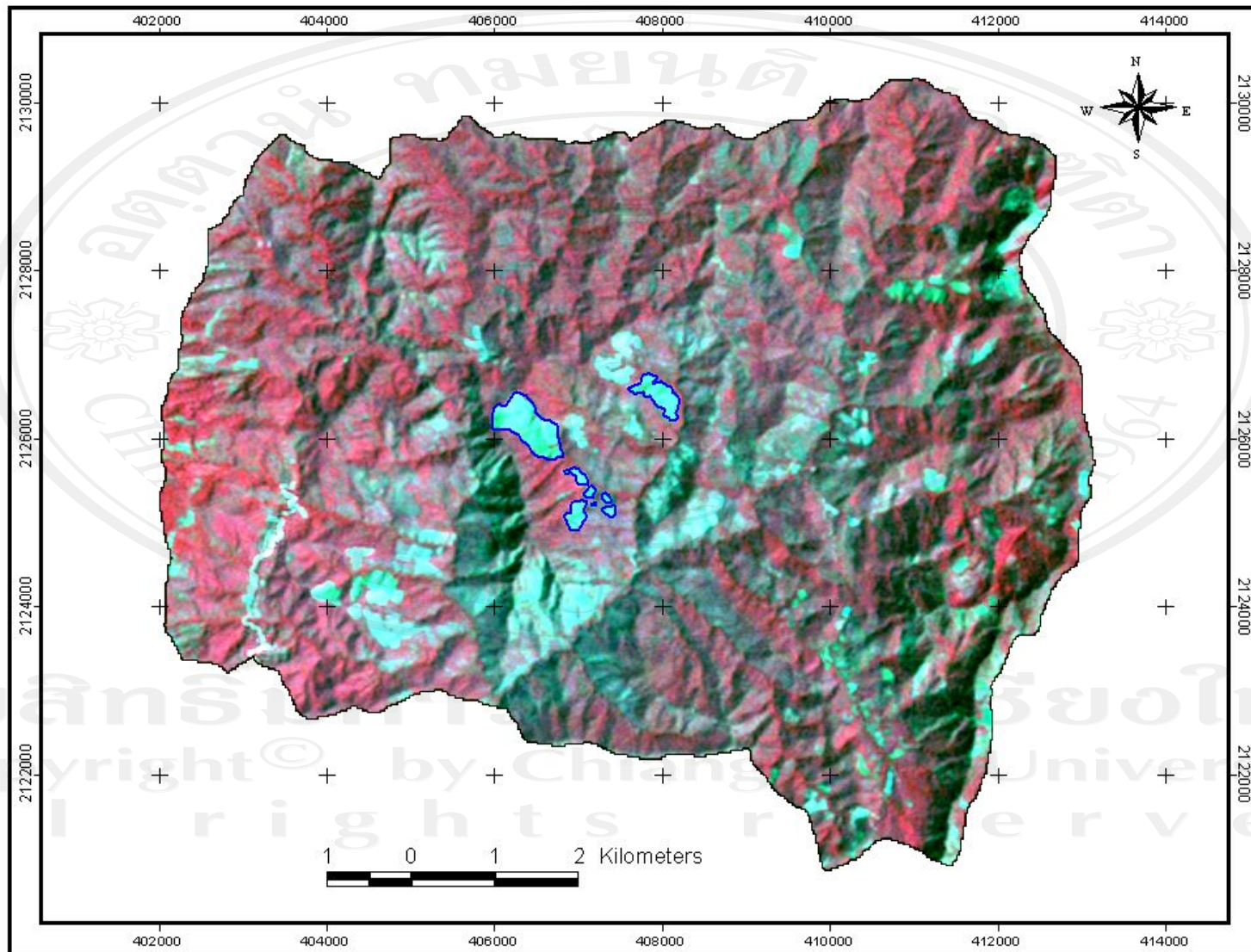




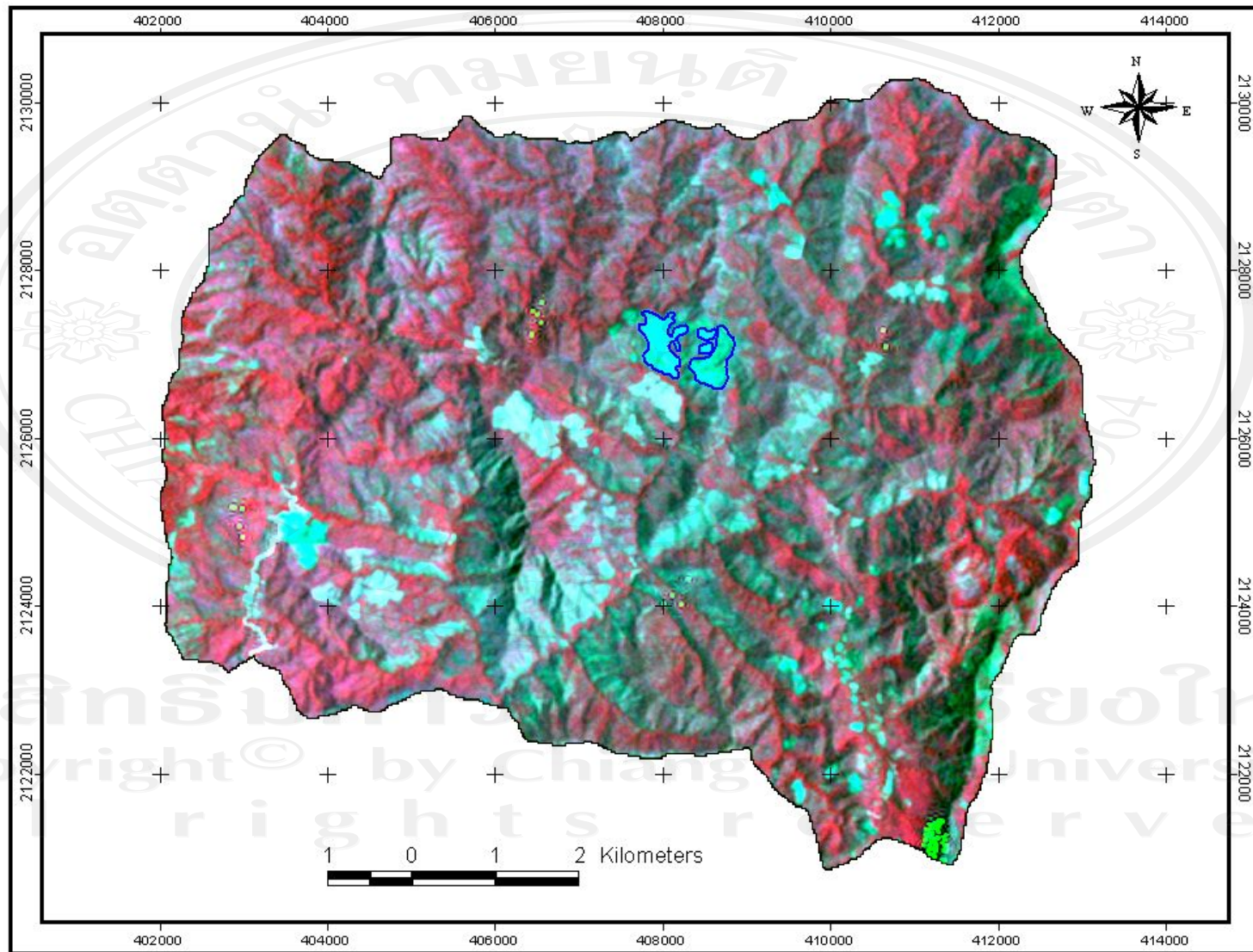
ภาพภาคผนวกที่ 3 พื้นที่ไร่หมุนเวียนปี พ.ศ.2541 บริเวณลุ่มน้ำย่อยหนองขาว บ้านหนองขาวกลาง



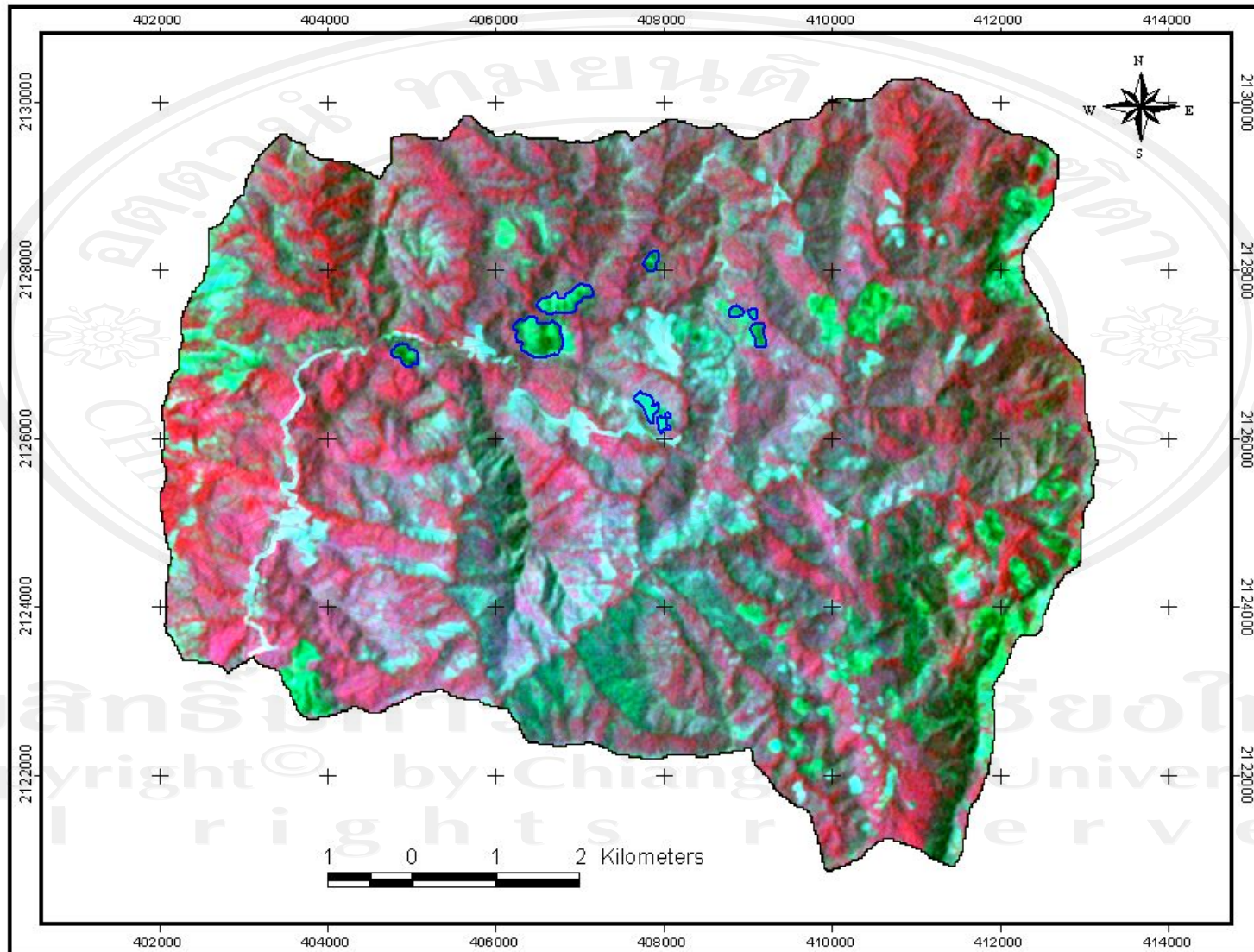
ภาพภาคผนวกที่ 4 พื้นที่ไร่มุมนเวียนปี พ.ศ.2542 บริเวณลุ่มน้ำย่อยหนองขาว บ้านหนองขาวกลาง



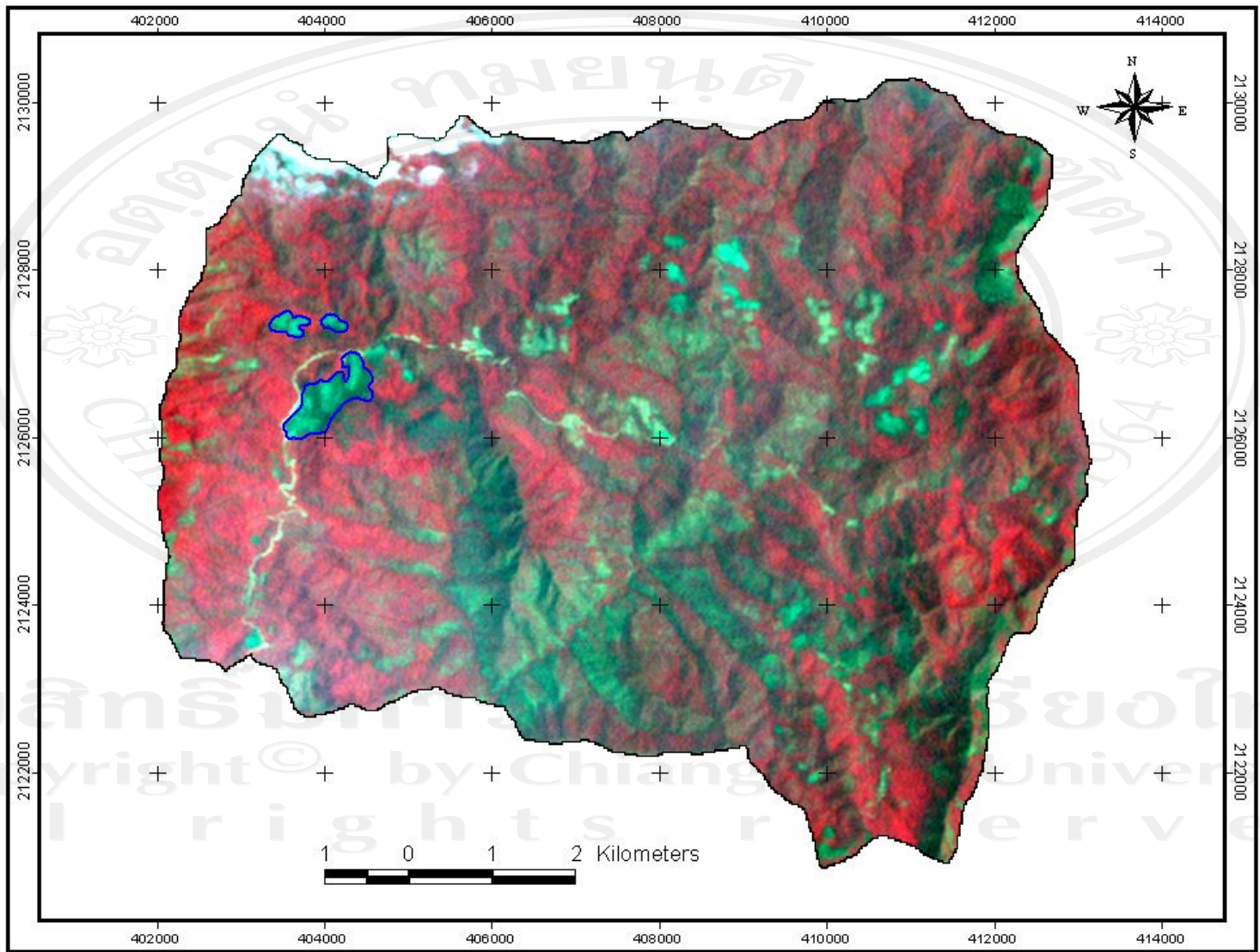
ภาพภาคผนวกที่ 5 พื้นที่ไร้หมุนเวียนปี พ.ศ.2543 บริเวณลุ่มน้ำย่อยหนองขาว บ้านหนองขาวกลาง



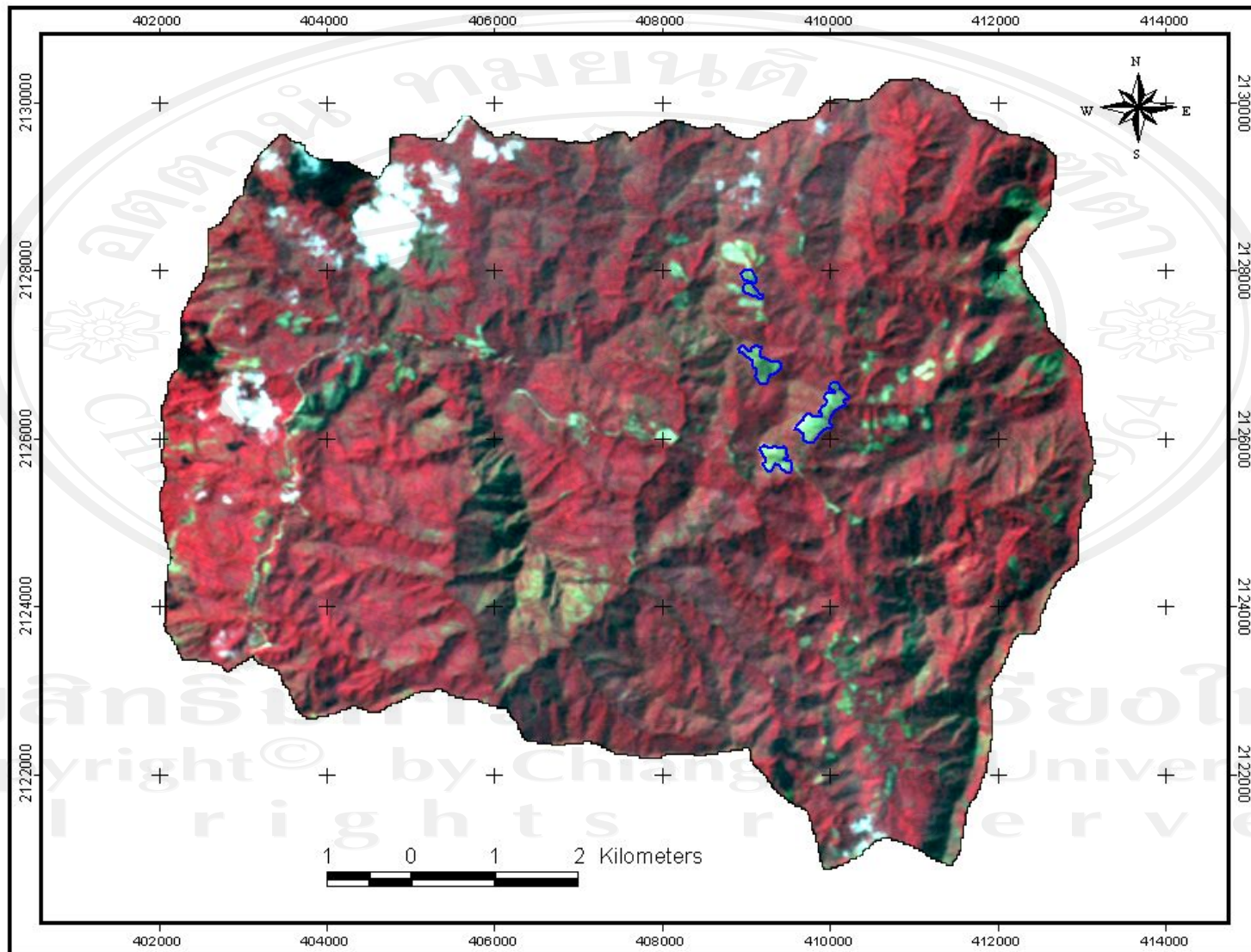
ภาพภาคผนวกที่ 6 พื้นที่ไร่หมุนเวียนปี พ.ศ.2544 บริเวณลุ่มน้ำย่อยหนองขาว บ้านหนองขาวกลาง



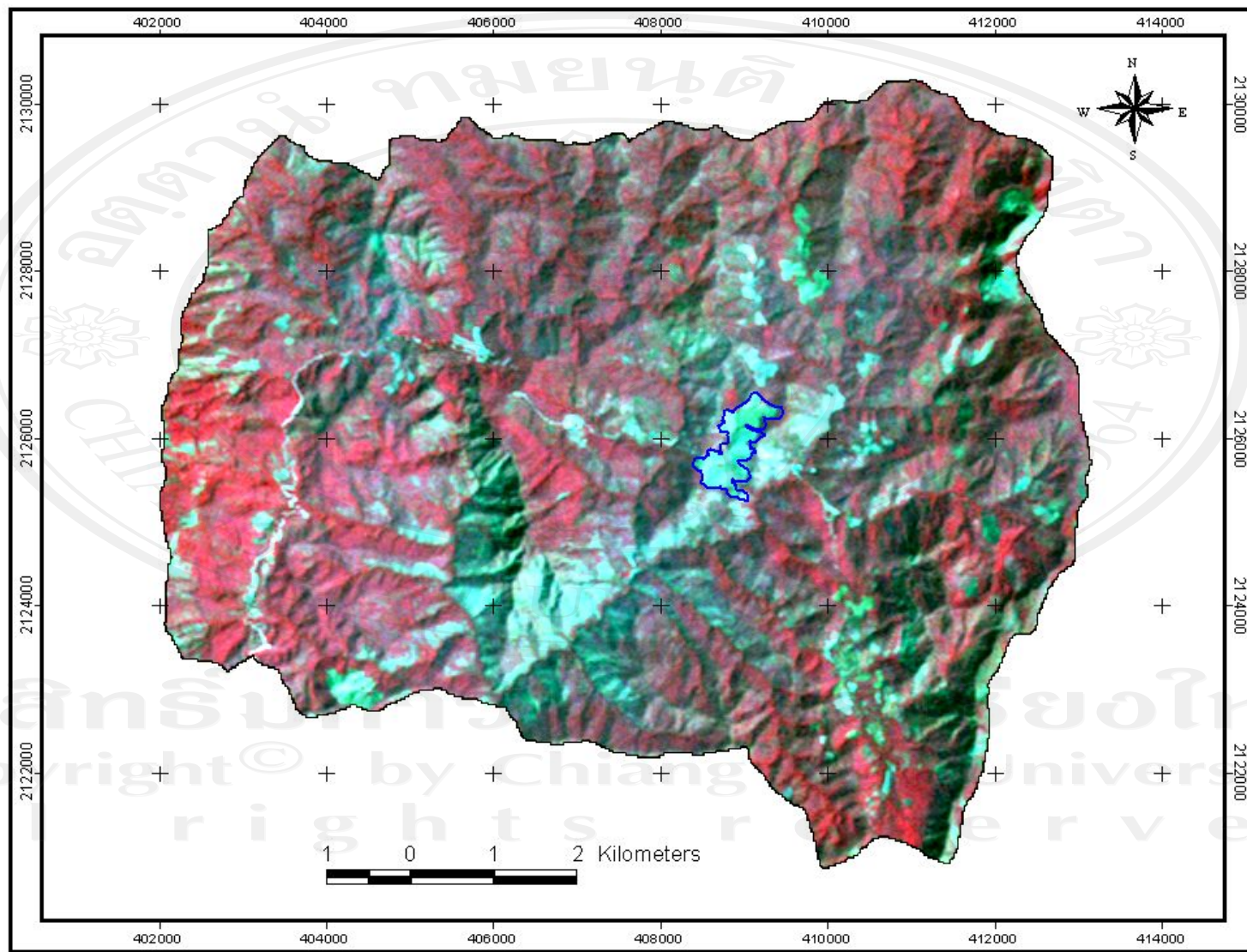
ภาพภาคผนวกที่ 7 พื้นที่ไร้หมุนเวียนปี พ.ศ.2545 บริเวณลุ่มน้ำย่อยหนองขาว บ้านหนองขาวกลาง



ภาพภาคผนวกที่ 8 พื้นที่ไร่มุมนเวียนปี พ.ศ.2546 บริเวณลุ่มน้ำย่อยหนองขาว บ้านหนองขาวกลาง

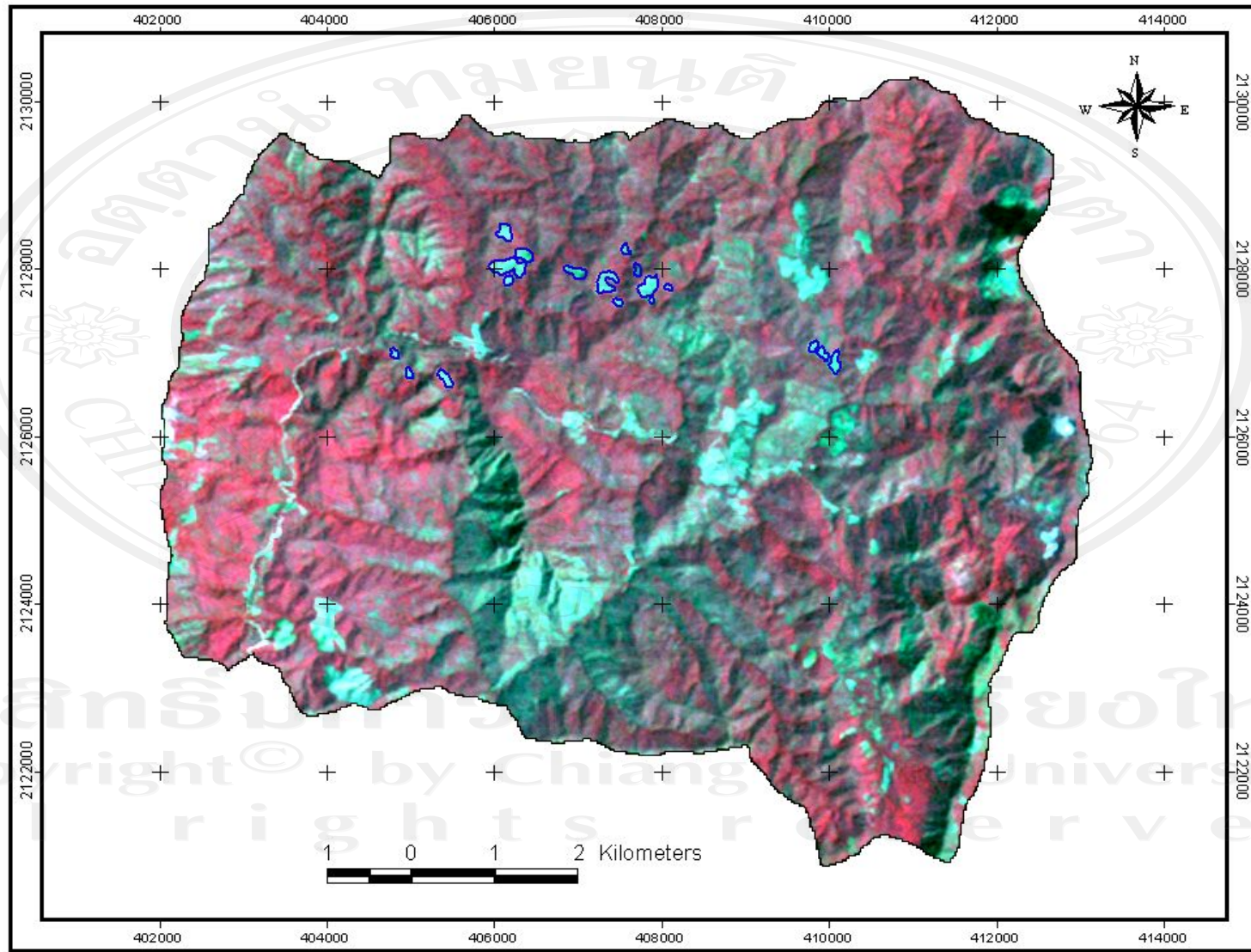


ภาพภาคผนวกที่ 9 พื้นที่ไร่หมุนเวียนปี พ.ศ.2547 บริเวณลุ่มน้ำย่อยหนองขาว บ้านหนองขาวกลาง

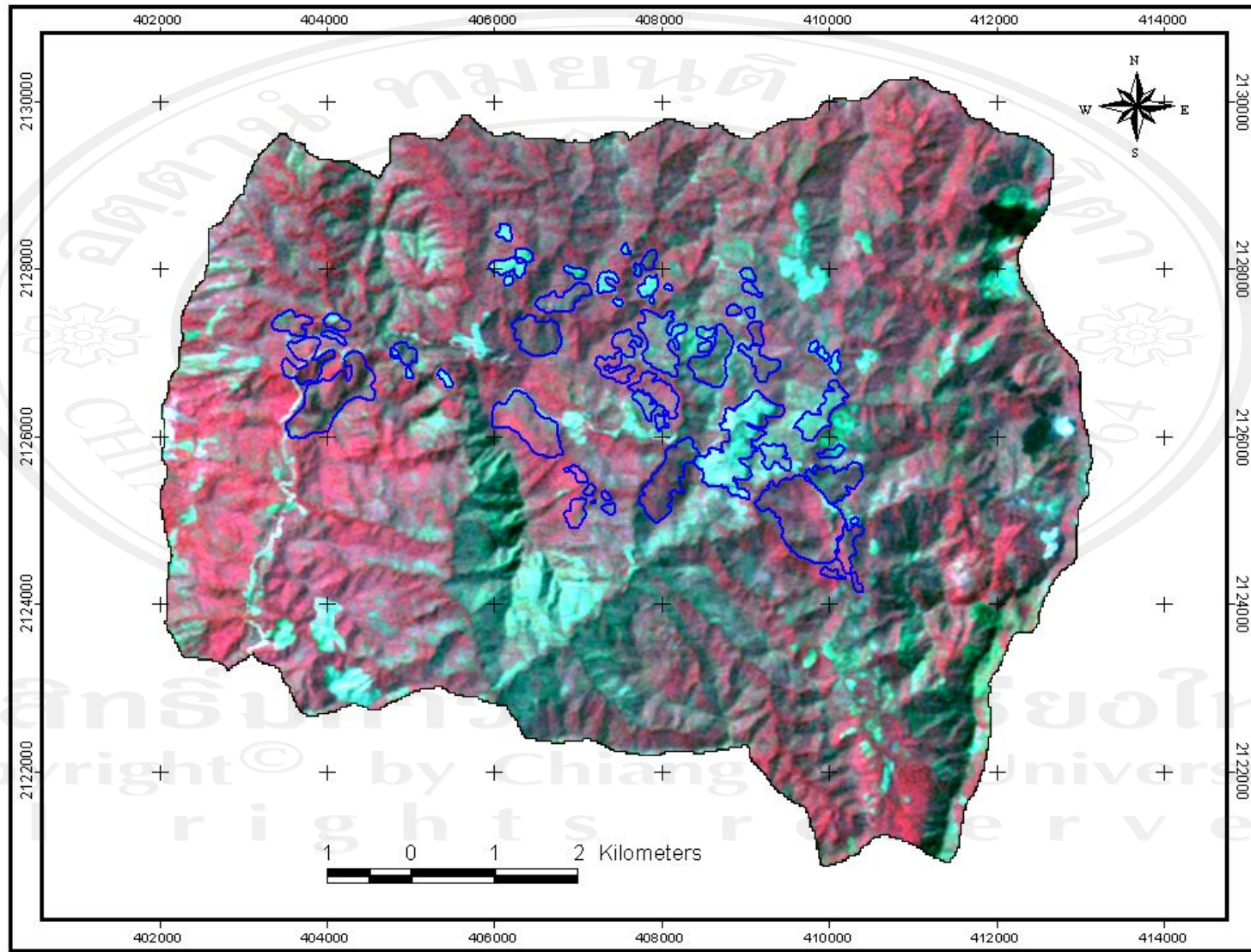


ภาพภาคผนวกที่ 10 พื้นที่ไร้หมุ่นเวียนปี พ.ศ.2548 บริเวณลุ่มน้ำย่อยหนองขาว บ้านหนองขาวกลาง





ภาพภาคผนวกที่ 11 พื้นที่ไร้หมุนเวียนปี พ.ศ.2549 บริเวณลุ่มน้ำย่อยหนองขาว บ้านหนองขาวกลาง



ภาพภาคผนวกที่ 12 พื้นที่ไร่มุมนเวียนปี พ.ศ.2540 - 2549 บริเวณลุ่มน้ำย่อยหนองขาว บ้านหนองขาวกลาง

## ภาคผนวก ง

การวิเคราะห์การเปลี่ยนแปลงโครงทางภูมิทัศน์ในพื้นที่ลุ่มน้ำย่อยหนองขาว บ้านหนองขาวกลาง

ตารางภาคผนวก 1 การเชื่อมต่อของพื้นที่ (contagion)

ลำดับที่	ปี พ.ศ.	contagion (%)
1	2540	69.3151
2	2541	57.8167
3	2542	56.7212
4	2543	64.0317
5	2544	59.404
6	2545	52.8792
7	2546	67.0446
8	2547	50.7999
9	2548	100
10	2549	46.9514

ตารางภาคผนวก 2 ดัชนีรูปร่างของพื้นที่ไร่หมุนเวียน (shape index)

ลำดับแปลงที่	ปี พ.ศ.	shape index	ลำดับแปลงที่	ปี พ.ศ.	shape index
1	2540	1.5000	31	2545	1.5172
2	2540	2.0857	32	2545	1.2432
3	2540	1.3939	33	2546	1.1765
4	2541	1.3571	34	2546	1.3750
5	2541	1.7200	35	2546	1.6786
6	2541	1.0000	36	2547	1.0833
7	2541	1.2727	37	2547	1.3333
8	2541	1.6667	38	2547	1.6400
9	2541	1.7222	39	2547	1.5217
10	2542	2.5806	40	2547	1.9063
11	2542	1.6889	41	2548	2.2333
12	2543	1.5000	42	2549	1.4286
13	2543	1.2000	43	2549	1.4167
14	2543	1.0000	44	2549	1.0000
15	2543	1.0000	45	2549	1.2500
16	2543	1.0909	46	2549	1.1250
17	2543	1.2500	47	2549	1.2000
18	2543	1.6129	48	2549	1.3846
19	2543	1.4375	49	2549	1.1250
20	2544	1.3077	50	2549	1.2500
21	2544	1.0000	51	2549	1.0000
22	2544	2.1463	52	2549	1.3529
23	2544	1.4054	53	2549	1.2000
24	2545	1.2000	54	2549	1.1250
25	2545	1.1818	55	2549	1.7647
26	2545	1.1111	56	2549	1.2308
27	2545	1.1875	57	2549	1.2308
28	2545	1.2105	58	2549	1.1538
29	2545	1.5556	59	2549	1.0000
30	2545	1.5455			

ตารางภาคผนวก 3 อัตราส่วนการเป็นวงกลม (circularity ration)

ลำดับแปลงที่	ปี พ.ศ.	circularity ration	ลำดับแปลงที่	ปี พ.ศ.	circularity ration
1	2540	0.2080	31	2545	0.2618
2	2540	0.4422	32	2545	0.5032
3	2540	0.4564	33	2546	0.4018
4	2541	0.2819	34	2546	0.3695
5	2541	0.2684	35	2546	0.2983
6	2541	0.4832	36	2547	0.4490
7	2541	0.2636	37	2547	0.2997
8	2541	0.1995	38	2547	0.3081
9	2541	0.4194	39	2547	0.3686
10	2542	0.6273	40	2547	0.2640
11	2542	0.2686	41	2548	0.3360
12	2543	0.3168	42	2549	0.3199
13	2543	0.5120	43	2549	0.3340
14	2543	0.5051	44	2549	0.4115
15	2543	0.5975	45	2549	0.4247
16	2543	0.5703	46	2549	0.4513
17	2543	0.4057	47	2549	0.3924
18	2543	0.3407	48	2549	0.2841
19	2543	0.3552	49	2549	0.4460
20	2544	0.4366	50	2549	0.3473
21	2544	0.5296	51	2549	0.4442
22	2544	0.3338	52	2549	0.4269
23	2544	0.3559	53	2549	0.4570
24	2545	0.4555	54	2549	0.5013
25	2545	0.5572	55	2549	0.4805
26	2545	0.5626	56	2549	0.3264
27	2545	0.4163	57	2549	0.4576
28	2545	0.4589	58	2549	0.4865
29	2545	0.3095	59	2549	0.6131
30	2545	0.3091			

## ตารางภาคผนวก 4 อัตราส่วนการกระชับของพื้นที่ (compactness)

ลำดับแปลงที่	ปี พ.ศ.	compactness	ลำดับแปลงที่	ปี พ.ศ.	compactness
1	2540	0.2648	31	2545	0.3333
2	2540	0.5629	32	2545	0.6405
3	2540	0.5810	33	2546	0.5116
4	2541	0.3589	34	2546	0.4704
5	2541	0.3416	35	2546	0.3798
6	2541	0.6151	36	2547	0.5716
7	2541	0.3355	37	2547	0.3816
8	2541	0.2540	38	2547	0.3922
9	2541	0.5340	39	2547	0.4692
10	2542	0.7986	40	2547	0.3361
11	2542	0.3420	41	2548	0.4278
12	2543	0.4033	42	2549	0.4072
13	2543	0.6518	43	2549	0.4251
14	2543	0.6430	44	2549	0.5239
15	2543	0.7607	45	2549	0.5407
16	2543	0.7260	46	2549	0.5744
17	2543	0.5165	47	2549	0.4995
18	2543	0.4337	48	2549	0.3617
19	2543	0.4522	49	2549	0.5677
20	2544	0.5558	50	2549	0.4421
21	2544	0.6742	51	2549	0.5655
22	2544	0.4250	52	2549	0.5435
23	2544	0.4531	53	2549	0.5818
24	2545	0.5799	54	2549	0.6381
25	2545	0.7093	55	2549	0.6117
26	2545	0.7162	56	2549	0.4155
27	2545	0.5300	57	2549	0.5826
28	2545	0.5841	58	2549	0.6193
29	2545	0.3940	59	2549	0.7805
30	2545	0.3935			

## ตารางภาคผนวก 5 ดัชนีการรวมกลุ่ม (aggregation index)

ลำดับแปลงที่	ปี พ.ศ.	aggregation index (%)	ลำดับแปลงที่	ปี พ.ศ.	aggregation index (%)
1	2540	88.8889	31	2545	95.935
2	2540	93.2504	32	2545	98.5646
3	2540	98.7512	33	2546	97.479
4	2541	93.2432	34	2546	96.4567
5	2541	93.4545	35	2546	97.4255
6	2541	100	36	2547	98
7	2541	92.6829	37	2547	93.1034
8	2541	86.6667	38	2547	94.2652
9	2541	95.5479	39	2547	94.6188
10	2542	88.7872	40	2547	93.8298
11	2542	96.7942	41	2548	95.6109
12	2543	90.7895	42	2549	95.1351
13	2543	93.75	43	2549	90.3846
14	2543	100	44	2549	100
15	2543	100	45	2549	75
16	2543	97.6744	46	2549	95.8333
17	2543	97.1264	47	2549	93.75
18	2543	95.7111	48	2549	92.0635
19	2543	98.0591	49	2549	94.4444
20	2544	93.8462	50	2549	90
21	2544	100	51	2549	100
22	2544	93.9974	52	2549	94.8718
23	2544	97.5689	53	2549	85.7143
24	2545	96.4706	54	2549	94.4444
25	2545	95.3488	55	2549	89.0756
26	2545	96.7742	56	2549	95.2381
27	2545	97.1154	57	2549	95.7746
28	2545	97.4194	58	2549	96.9231
29	2545	92.4242	59	2549	100
30	2545	87.234			

ตารางภาคผนวก 6 ดัชนีการติดกันของพื้นที่ (contiguity index)

ลำดับแปลงที่	ปี พ.ศ.	contiguity index	ลำดับแปลงที่	ปี พ.ศ.	contiguity index
1	2540	0.6970	31	2545	0.8744
2	2540	0.8640	32	2545	0.9202
3	2540	0.9524	33	2546	0.8284
4	2541	0.7538	34	2546	0.8609
5	2541	0.8367	35	2546	0.9302
6	2541	0.5238	36	2547	0.7581
7	2541	0.6859	37	2547	0.7381
8	2541	0.6898	38	2547	0.8487
9	2541	0.8919	39	2547	0.8428
10	2542	0.8048	40	2547	0.8632
11	2542	0.9170	41	2548	0.9137
12	2543	0.7407	42	2549	0.8317
13	2543	0.6984	43	2549	0.7135
14	2543	0.6410	44	2549	0.6410
15	2543	0.1667	45	2549	0.3333
16	2543	0.7407	46	2549	0.6771
17	2543	0.8471	47	2549	0.6667
18	2543	0.8797	48	2549	0.7412
19	2543	0.9319	49	2549	0.6026
20	2544	0.7521	50	2549	0.5952
21	2544	0.7531	51	2549	0.5625
22	2544	0.8811	52	2549	0.8134
23	2544	0.9088	53	2549	0.4722
24	2545	0.8033	54	2549	0.6282
25	2545	0.7407	55	2549	0.7549
26	2545	0.7083	56	2549	0.7588
27	2545	0.8111	57	2549	0.7817
28	2545	0.8448	58	2549	0.7821
29	2545	0.7978	59	2549	0.6778
30	2545	0.6609			



ตารางภาคผนวก 7 การแยกออกของพื้นที่ไร่หมุนเวียน (isolation)

ลำดับแปลงที่	ปี พ.ศ.	isolation (เมตร)	ลำดับแปลงที่	ปี พ.ศ.	isolation (เมตร)
1	2540	2643.401	31	2545	1312.892
2	2540	2684.331	32	2545	1424.304
3	2540	5277.313	33	2546	192.5452
4	2541	863.0691	34	2546	328.1157
5	2541	233.5083	35	2546	396.7979
6	2541	431.7803	36	2547	1051.185
7	2541	579.8225	37	2547	904.1651
8	2541	552.7213	38	2547	660.0806
9	2541	445.3719	39	2547	1159.811
10	2542	926.6695	40	2547	911.3207
11	2542	926.6695	41	2548	0
12	2543	332.2767	42	2549	1462.663
13	2543	304.5988	43	2549	2276.687
14	2543	351.1903	44	2549	2570.503
15	2543	363.7564	45	2549	2635.896
16	2543	408.5407	46	2549	2715.328
17	2543	370.7119	47	2549	2801.768
18	2543	1192.752	48	2549	2957.638
19	2543	610.3663	49	2549	1396.05
20	2544	60.12887	50	2549	1337.072
21	2544	90.06973	51	2549	1475.483
22	2544	150.8655	52	2549	1284.138
23	2544	42.66887	53	2549	1398.111
24	2545	1429.039	54	2549	1285.281
25	2545	1413.384	55	2549	1192.042
26	2545	1542.986	56	2549	1252.947
27	2545	1536.954	57	2549	1718.963
28	2545	2845.406	58	2549	1490.822
29	2545	1318.018	59	2549	1579.436
30	2545	1471.493			

ตารางภาคผนวก 8 ดัชนีมิติทางเศษส่วนของพื้นที่ไร้หมุนเวียน (fractal dimension index)

ลำดับ แปลงที่	ปี พ.ศ.	fractal dimension index	ลำดับ แปลงที่	ปี พ.ศ.	fractal dimension index
1	2540	1.0904	31	2545	1.0758
2	2540	1.1231	32	2545	1.0381
3	2540	1.0505	33	2546	1.0362
4	2541	1.0703	34	2546	1.0591
5	2541	1.0983	35	2546	1.0810
6	2541	1.0300	36	2547	1.0314
7	2541	1.0654	37	2547	1.0604
8	2541	1.1019	38	2547	1.0887
9	2541	1.0929	39	2547	1.0811
10	2542	1.1616	40	2547	1.1095
11	2542	1.0828	41	2548	1.1240
12	2543	1.0875	42	2549	1.0706
13	2543	1.0568	43	2549	1.0822
14	2543	1.0231	44	2549	1.0231
15	2543	1.0165	45	2549	1.0570
16	2543	1.0296	46	2549	1.0256
17	2543	1.0433	47	2549	1.0568
18	2543	1.0814	48	2549	1.0751
19	2543	1.0583	49	2549	1.0492
20	2544	1.0610	50	2549	1.0639
21	2544	1.0117	51	2549	1.0138
22	2544	1.1242	52	2549	1.0639
23	2544	1.0594	53	2549	1.0493
24	2545	1.0466	54	2549	1.0492
25	2545	1.0460	55	2549	1.1123
26	2545	1.0237	56	2549	1.0517
27	2545	1.0388	57	2549	1.0414
28	2545	1.0384	58	2549	1.0363
29	2545	1.0893	59	2549	1.0071
30	2545	1.0931			

## ภาคผนวก จ

แบบสอบถามลักษณะการตัดสินใจของชุมชนปกากะญอที่มีต่อการย้ายพื้นที่ปลูกพืช

1. ชื่อ-สกุลเกษตรกร ..... เพศ  ชาย  หญิง

ครอบครัวมีสมาชิกทั้งหมด.....คน

สมาชิกในครอบครัวที่ช่วยปลูกพืช.....คน ชาย.....คน หญิง.....คน

2. ลักษณะการตัดสินใจเลือกพื้นที่ปลูกพืช (ใส่ตัวเลขเรียงตามลำดับความสำคัญจากมากไปหาน้อย)

ลักษณะดิน (ถ้าเลือกข้อนี้ ให้ถามข้อมูลการตัดสินใจ แล้วใส่เครื่องหมาย “X” ในส่วนประกอบย่อยด้วย)

เนื้อดินร่วนซุย

ดินมีความชื้นและสีดินเข้ม

มีหน้าดินลึก ก้อนหินกรวดน้อย

อื่น ๆ .....

ลักษณะป่าไม้ (ถ้าเลือกข้อนี้ ให้ถามข้อมูลการตัดสินใจ แล้วใส่เครื่องหมาย “X” ในส่วนประกอบย่อยด้วย)

ชนิดไม้ใหญ่ที่มี

ขนาดลำต้นไม้ใหญ่

ความหนาแน่นของไม้ใหญ่

ชนิดและการกระจายตัวของหญ้าพืชที่ขึ้น

ปริมาณฝนตกมากและบ่อยครั้ง

ทิศทางแสงแดดและลม

ความลาดชันของพื้นที่

## ชนิดและปริมาณของแมลงต่างๆ

- ใกล้เคียงทางเดิน
- การบอกล่าของเพื่อนบ้าน
- เป็นพื้นที่ที่เคยให้ผลผลิตสูง
- ปฏิบัติตามประเพณี
- อื่นๆระบุ .....

## 3. ข้อมูลการปลูกพืชในไร่เหล่า

3.1 ขนาดแปลงปลูกพืช .....ไร่      3.2 จำนวนปีที่ใช้แปลง .....ปี

3.3 ชนิดพืชที่ปลูก (เรียงตามลำดับความสำคัญ)

1. .... 2. .... 3. ....

3.4 ช่วงเวลาปลูกพืช (ให้ใส่เครื่องหมาย “X” ในส่วนประกอบย่อยด้วย)

ต้นฤดูฝน (พ.ค.- ก.ค.)     ปลายฤดูฝน (ต.ค.- ธ.ค.)     ฤดูแล้ง (ธ.ค.- มี.ค.)

3.5 ลักษณะของการปลูกพืชในแต่ละปี (ให้ใส่เครื่องหมาย “X” ในส่วนประกอบย่อยด้วย)

เหมือนกันทุกปี     แตกต่างกันในแต่ละปี

กรณีเป็นแปลงปลูกพืชมากกว่าหนึ่งชนิดในพื้นที่เดียวกันและปลูกในช่วงเวลาเดียวกัน

รายการ	พืชหลัก	พืชรองที่ 1	พืชรองที่ 2	พืชรองที่ 3	พืชรองที่ 4	พืชรองอื่นๆ
ชนิดพืชปลูก (ระบุชื่อ)						
ปริมาณเมล็ดพันธุ์ที่ใช้ (ระบุจำนวนต้นต่อหลุม)						

3.6 จำนวนแรงงานที่ใช้ต่อแปลงปลูก เฉพาะพืชที่สำคัญอันดับแรก

เตรียมพื้นที่ ..... คนต่อวัน เป็นเวลา ..... วัน

ปลูกพืช.....คนต่อวัน เป็นเวลา ..... วัน

ถางหญ้า .....คนต่อวัน เป็นเวลา ..... วัน

เก็บเกี่ยว .....คนต่อวัน เป็นเวลา ..... วัน

4. กิจกรรมอื่นๆ ที่ทำในช่วงปลูกพืช (ใส่ตัวเลขในช่องว่างโดยเรียงลำดับความถี่จากการปฏิบัติจากมากไปหาน้อย)

- หางของป่า                       ลำสั้ว  
 เลี้ยงสัตว์                       รับจ้างในเมือง  
 รับจ้างในหมู่บ้าน               ทอผ้าและทำเครื่องใช้ในบ้าน  
 ไม่ทำอะไร                       อื่นๆ ระบุ .....

5. ปฏิทินกิจกรรมเกษตรกรรม (ใช้เครื่องหมาย "X" ลงในช่องว่างเดือนที่มีกิจกรรมที่แจ้งไว้)

	ม.ค.	ก.พ.	มี.ค.	เม.ย.	พ.ค.	มิ.ย.	ก.ค.	ส.ค.	ก.ย.	ต.ค.	พ.ย.	ธ.ค.
ข้าวนา : เตรียมแปลงกล้า												
หว่านกล้าข้าว												
เตรียมแปลงและปักดำ												
เก็บเกี่ยวข้าวนา												
ข้าวไร่ : เตรียมแปลง												
หยอดข้าวและพืชอื่นๆ												
ถางหญ้าในแปลงข้าวไร่												
เก็บเกี่ยวข้าวไร่												
ปลูกพืชอื่นๆ ในแปลงอื่น ระบุชื่อพืช .....												
เลี้ยงหมูไก่ในบ้าน												
เลี้ยงวัวควาย												
เข้าป่าเพื่อหาของป่า ลำสั้ว												
รับจ้างทั่วไปในเมือง												
ทำงานอื่นๆ ให้หมู่บ้าน												

- ข้าวนา : จำนวนพันธุ์ข้าวที่ใช้.....พันธุ์  
 วันออกรวง (โดยประมาณ (ต้น กลาง ปลาย) เดือนอะไร) .....  
 ผลผลิตข้าวนาได้..... กก.

- ข้าวไร่ : จำนวนพันธุ์ข้าวที่ใช้.....พันธุ์  
วันออกรวง (โดยประมาณ (ต้น กลาง ปลาย) เดือนอะไร) .....  
ผลผลิตข้าวนาได้..... กก.

#### 6. หลักเกณฑ์การตัดสินใจเลือกพันธุ์พืชที่ปลูก

ลักษณะพันธุ์ข้าวที่ใช้.....

.....

ลักษณะพันธุ์ข้าวโพดที่ใช้.....

.....

ลักษณะพืชผักที่ใช้ (ให้ระบุชนิดพืชด้วย) .....

.....

ลักษณะพืชอื่นๆ ที่ใช้ (ให้ระบุชนิดพืชด้วย) .....

.....

#### 7. หลักเกณฑ์การตัดสินใจย้ายแปลงปลูกพืช (ให้ใส่ตัวเลขเรียงตามลำดับความสำคัญจากมากไปหาน้อย)

- |   |  |
|---|--|
| <input type="checkbox"/> ลักษณะดินเสื่อมลง              | <input type="checkbox"/> หญ้าวัชพืชขึ้นมาก       |
| <input type="checkbox"/> โรคแมลงสัตว์ศัตรูระบาด         | <input type="checkbox"/> ต้นไม้ใหญ่หนาทึบ        |
| <input type="checkbox"/> ผลผลิตพืชลดลง                  | <input type="checkbox"/> นกและสัตว์ป่าทำลายพืชผล |
| <input type="checkbox"/> ห่างไกลเส้นทาง                 | <input type="checkbox"/> เชื้อตามประเพณี         |
| <input type="checkbox"/> ทำตามข้อตกลงของกรรมการหมู่บ้าน | <input type="checkbox"/> อื่นๆ ระบุ.....         |

ภาคผนวก จ

แบบสอบถามข้อมูลรวมของชุมชนปกกระถอยที่เกี่ยวข้องกับระบบทำไร่หมุนเวียน

1. ระบบการปกครองของหมู่บ้าน

1.1 ลักษณะการปกครองของหมู่บ้านยึดถือตามข้อไหน (ให้ใส่เครื่องหมาย “X” ในช่องว่างสามารถเลือกได้มากกว่า 1)

- ตามวัฒนธรรมประเพณี     ตามกฎหมาย

1.1.1 ให้ระบุข้อมูลลักษณะการปกครองตามวัฒนธรรมประเพณี

1.....

.....

2.....

.....

3.....

.....

4.....

.....

5.....

.....

1.1.2 .ใครเป็นผู้ดูแลลักษณะการปกครองตามวัฒนธรรม

.....

.....

ลิขสิทธิ์มหาวิทยาลัยเชียงใหม่  
Copyright © by Chiang Mai University  
All rights reserved

1.1.3 ให้ระบุข้อมูลลักษณะการปกครองตามกฎหมาย

- 1.....
- .....
- .....
- 2.....
- .....
- .....
- 3.....
- .....
- .....
- 4.....
- .....
- .....
- 5.....
- .....
- .....

1.1.4 ใครเป็นผู้ดูแลลักษณะการปกครองตามกฎหมาย

- .....
- .....
- .....

2. การตัดสินใจย้ายพื้นที่ปลูกและการจัดการใช้พื้นที่ไร่น้ำของหมู่บ้าน

2.1 ลักษณะการตัดสินใจย้ายพื้นที่ปลูกและการจัดการใช้พื้นที่ไร่น้ำของหมู่บ้านยึดถือตามข้อไหน (ให้ใส่เครื่องหมาย “X” ในช่องว่าง สามารถเลือกได้มากกว่า 1)

- ตามวัฒนธรรมประเพณี     ตามลักษณะทางกายภาพ

2.1.1 ให้ระบุข้อมูลลักษณะการตัดสินใจย้ายพื้นที่ปลูกและการจัดการใช้พื้นที่ไร่น้ำของหมู่บ้านตามวัฒนธรรมประเพณี

- 1.....
- .....
- .....



2.....

.....  
.....

3.....

.....  
.....

4.....

.....  
.....

5.....

.....  
.....

2.1.2ใครเป็นผู้ดูแลลักษณะการตัดสินใจย้ายพื้นที่ปลูกและการจัดการใช้พื้นที่ไร  
เหล่าของหมู่บ้านตามวัฒนธรรม

.....  
.....

2.1.3ให้ระบุข้อมูลลักษณะการตัดสินใจย้ายพื้นที่ปลูกและการจัดการใช้พื้นที่ไร  
เหล่าของหมู่บ้านตามลักษณะทางกายภาพ

1.....

.....  
.....

2.....

.....  
.....

3.....

.....  
.....

4.....

.....  
.....

5.....

.....  
.....

1.1.4 ใครเป็นผู้ดูแลลักษณะการตัดสินใจย้ายพื้นที่ปลูกและการจัดการใช้พื้นที่ไร่  
เหล่าของหมู่บ้านตามลักษณะทางกายภาพ

.....  
.....  
.....

3. ข้อตกลงของกรรมการหมู่บ้านที่เกี่ยวข้องกับการตัดสินใจย้ายพื้นที่ปลูกและการจัดการใช้พื้นที่ไร่  
เหล่าของหมู่บ้าน

1.....

.....  
.....

2.....

.....  
.....

3.....

.....  
.....

4.....

Copyright © by Chiang Mai University

All rights reserved

5.....

.....  
.....

4. ให้สอบถามและบันทึก ความเชื่อถือในหมู่บ้านที่สืบทอดกันมา ที่เกี่ยวข้องกับเกษตร (เช่น คำสั่งสอนของบรรพบุรุษ คำสั่งสอนในศาสนา ภูมิปัญญาท้องถิ่น และวัฒนธรรมหมู่บ้าน)



ลิขสิทธิ์มหาวิทยาลัยเชียงใหม่  
Copyright© by Chiang Mai University  
All rights reserved

## ประวัติผู้เขียน

ชื่อ-สกุล

นางสาวนันทน์หทัย ลังกาพิศาลพงษ์

วัน เดือน ปีเกิด

15 ตุลาคม 2526

ประวัติการศึกษา

สำเร็จการศึกษาระดับมัธยมศึกษาตอนปลาย  
โรงเรียนสวนบุญโญปถัมภ์ ลำพูน จังหวัดลำพูน  
ปีการศึกษา 2544

สำเร็จการศึกษาระดับปริญญาตรี วิทยาศาสตร์บัณฑิต  
สาขาปฐพีศาสตร์และอนุรักษศาสตร์ คณะเกษตรศาสตร์  
มหาวิทยาลัยเชียงใหม่  
จังหวัดเชียงใหม่  
ปีการศึกษา 2547

ลิขสิทธิ์มหาวิทยาลัยเชียงใหม่  
Copyright© by Chiang Mai University  
All rights reserved