

## บทที่ 4

### สภาพทางกายภาพ เศรษฐกิจสังคม และการผลิตเกษตร

เนื้อหาในบทนี้ประกอบไปด้วยสภาพทางกายภาพ เศรษฐกิจสังคม และการผลิตเกษตรของจังหวัดลำปาง อำเภอแม่ทะ และครัวเรือนตัวอย่างใน 3 ตำบลของอำเภอแม่ทะซึ่งถูกเลือกเป็นพื้นที่ศึกษา โดยได้แยกอธิบายเป็นสามส่วนใหญ่ๆ ด้วยกัน คือ ส่วนแรกจะกล่าวถึงสภาพทางกายภาพ เศรษฐกิจสังคมในภาพรวมของจังหวัดลำปาง อันได้แก่ สภาพภูมิประเทศ ทรัพยากรธรรมชาติ โครงสร้างประชากร การใช้ประโยชน์ที่ดิน พืชเศรษฐกิจที่สำคัญของจังหวัดลำปาง ส่วนที่สองจะกล่าวถึงสภาพทางกายภาพ เศรษฐกิจสังคม และการผลิตเกษตรโดยรวมของอำเภอแม่ทะ ซึ่งผู้ศึกษาได้เลือกทำการศึกษาในพื้นที่ 3 ตำบล อันได้แก่ ตำบลแม่ทะ ตำบลบ้านกิ้ว และตำบลสันดอนแก้ว ซึ่งถูกเลือกเป็นพื้นที่ในการศึกษาครั้งนี้ เนื้อหาในส่วนนี้ประกอบด้วย ลักษณะทางกายภาพของพื้นที่ ข้อมูลพื้นฐานด้านประชากร จำนวนพื้นที่เกษตร ครัวเรือนเกษตรกร และสภาพการผลิตเกษตร ส่วนที่สามจะเป็นการนำเสนอข้อมูลด้านโครงสร้าง สภาพทางเศรษฐกิจสังคมของครัวเรือนตัวอย่างทั้ง 3 ตำบล เนื้อหาในส่วนนี้ประกอบด้วย จำนวนสมาชิกในครัวเรือน แรงงานเกษตรในครัวเรือน ระดับการศึกษาของหัวหน้าครัวเรือน รายได้สุทธิของครัวเรือนต่อปี ความต้องการเงินทุนด้านการเกษตร การกู้ยืมเงิน และการถือครองพื้นที่ ทั้งนี้เพื่อเป็นข้อมูลเบื้องต้นให้ผู้อ่านได้เข้าใจในสภาพพื้นที่ด้านกายภาพ เศรษฐกิจ การผลิตของอำเภอแม่ทะก่อนเข้าสู่เนื้อหาในส่วนของการวิเคราะห์แผนการผลิตที่เหมาะสมด้วยแบบจำลองความเสี่ยง MOTAD ในบทถัดไป โดยมีรายละเอียดของแต่ละส่วนดังนี้

#### 4.1 สภาพทางกายภาพ เศรษฐกิจสังคมและการผลิตเกษตรของจังหวัดลำปาง

##### 4.1.1 สภาพทางกายภาพของจังหวัดลำปาง

จังหวัดลำปางตั้งอยู่บริเวณภาคเหนือตอนบนของประเทศไทย พื้นที่ของจังหวัดลำปางมีประมาณ 12,638 ตารางกิโลเมตร หรือ 7,833,726 ไร่ เป็นจังหวัดที่มีพื้นที่ใหญ่เป็นลำดับที่ 5 ของ

ภาคเหนือ รองจากจังหวัดเชียงใหม่ ตาก แม่ฮ่องสอน เพชรบูรณ์ มีอาณาเขตติดต่อกับจังหวัดใกล้เคียงถึง 7 จังหวัด คือ ทิศเหนือติดต่อกับจังหวัดเชียงใหม่ เชียงราย และพะเยา ทิศใต้ติดต่อกับจังหวัดตาก ทิศตะวันออก ติดต่อกับ จังหวัดแพร่ และ สุโขทัย ทิศตะวันตก ติดต่อกับ จังหวัดลำพูน

### สภาพภูมิประเทศ

จังหวัดลำปาง ส่วนใหญ่เป็นที่ราบสูง มีพื้นที่ป่าไม้และภูเขา ประมาณ 5,649,931 ไร่ หรือร้อยละ 73 ของพื้นที่จังหวัด มีพื้นที่ที่เหมาะสมแก่การเกษตรกรรม และเป็นที่อยู่อาศัย ประมาณ 2,183,795 ไร่ หรือร้อยละ 27 ของพื้นที่จังหวัด พื้นที่มีลักษณะเป็นรูปยาวรี ภูมิประเทศโดยทั่วไปเป็นที่ราบสูง และภูเขาสูงอยู่ทั่วไป ทอดตัวยาวตามแนวทิศเหนือไปทางทิศใต้ของจังหวัด และในบริเวณตอนกลางของจังหวัดบางส่วนมีที่ราบลุ่มริมฝั่งแม่น้ำวัง และตามลักษณะตามกายภาพทางด้านธรณีศาสตร์วิทยา จังหวัดลำปางมีพื้นที่เป็นที่ราบล้อมรอบด้วยภูเขา มีลักษณะเป็นแอ่งแผ่นดินที่ยาวและกว้างที่สุดในภาคเหนือ เรียกว่า “อ่างลำปาง” โดยบริเวณตอนบนของจังหวัด มีลักษณะเป็นป่าค่อนข้างที่บอุดมสมบูรณ์ด้วยไม้มีค่ามาก ส่วนใหญ่อยู่ในพื้นที่ อ.เมืองปาน อ.แจ้ห่ม อ.วังเหนือ และ อ.งาว บริเวณตอนกลางของจังหวัด มีลักษณะเป็นที่ราบ ส่วนใหญ่เป็นแหล่งเกษตรกรรมที่สำคัญของจังหวัด ส่วนใหญ่อยู่ในพื้นที่ อ.ห้างฉัตร อ.เกาะคา อ.เมือง อ.แม่ทะ และ อ.สบปราบ บริเวณตอนใต้ของจังหวัด มีลักษณะเป็นป่าไม้ร้าง บางส่วนมีลักษณะเกือบเป็นทุ่งหญ้า ส่วนใหญ่อยู่ในพื้นที่ อ.เถิน อ.แม่พริก บางส่วนของ อ.เสริมงาม และ อ.แม่ทะ (จังหวัดลำปาง, 2550)

### ภูมิอากาศ

สภาพพื้นที่ของจังหวัดลำปาง มีลักษณะเป็นแอ่งคล้ายก้นกระทะ จึงทำให้อากาศร้อนอบอ้าวเกือบทั้งปี ในฤดูร้อนอากาศร้อนจัดและหนาวจัดในฤดูหนาว ปี 2549 อุณหภูมิโดยเฉลี่ยอยู่ในช่วง 8.7 - 40.6 องศาเซลเซียส ฤดูหนาวนั้นจะอยู่ในช่วงเดือนพฤศจิกายนจนถึงเดือนกุมภาพันธ์ ปี 2549 อุณหภูมิต่ำสุด 8.7 องศาเซลเซียส ส่วนฤดูร้อนจะอยู่ในช่วงเดือนมีนาคมจนถึงกลางเดือนพฤษภาคม ปี 2549 ในเดือนเมษายน อุณหภูมิสูงสุด 40.6 องศาเซลเซียส และช่วงฤดูฝน จะอยู่ในช่วงกลางเดือนพฤษภาคมถึงเดือนตุลาคม อุณหภูมิอยู่ระหว่าง 23 - 35 องศาเซลเซียส

ปริมาณน้ำฝน ปี 2549 มีปริมาณน้ำฝนรวม 1467.8 มิลลิเมตร ฝนตกมากที่สุดในเดือนพฤษภาคม มีปริมาณน้ำฝน 313.6 มิลลิเมตร

### ทรัพยากรธรรมชาติ

ทรัพยากรดินและการใช้ประโยชน์ การใช้ประโยชน์ที่ดินที่เกี่ยวข้องกับอาชีพ และการดำรงชีพที่สำคัญของประชาชนในปัจจุบันของจังหวัดลำปางมีดังนี้ 1. พื้นที่ป่าไม้และภูเขา 5,649,931 ไร่ คิดเป็นร้อยละ 72.1 ของพื้นที่จังหวัด 2. พื้นที่การเกษตร 1,292,894 ไร่ คิดเป็นร้อยละ 16.5 ของพื้นที่จังหวัด และ 3. พื้นที่ชุมชน ที่อยู่อาศัย สาธารณและอื่น ๆ 890,901 ไร่ คิดเป็นร้อยละ 11.4 ของพื้นที่จังหวัด กล่าวโดยสรุปเขตพื้นที่ที่มีระดับความสูงตั้งแต่ 0-200 เมตรจากระดับน้ำทะเล ลักษณะเป็นที่ราบลุ่มใช้เป็นพื้นที่เพาะปลูก และบางแห่งมีน้ำท่วมถึงในฤดูฝน ได้แก่ บริเวณ อ.แม่พริก อ.เถิน และบางส่วนของ อ.สบปราบ เขตพื้นที่ที่มีระดับความสูงตั้งแต่ 200-500 เมตร ลักษณะเป็นที่ราบดินตะกอนเก่าและใหม่ มีความอุดมสมบูรณ์และคุณภาพดีเหมาะสมแก่การประกอบอาชีพเกษตรกรรม ได้แก่ บริเวณ อ.เมือง อ.เกาะคา อ.แม่ทะ อ.งาว และ อ.ห้างฉัตร ส่วนเขตพื้นที่ที่มีระดับความสูงตั้งแต่ 500-700 เมตร ส่วนใหญ่เป็นพื้นที่ป่าเขาและเป็นแหล่งต้นน้ำลำธาร

### แหล่งน้ำ

แหล่งน้ำธรรมชาติที่สำคัญของจังหวัดลำปาง ได้แก่ แม่น้ำวัง 1 ใน 4 ของสายน้ำที่ไหลรวมเป็นแม่น้ำเจ้าพระยา ซึ่งมีต้นกำเนิดอยู่ในเขตอำเภอวังเหนือ จังหวัดลำปาง ไหลผ่านตัวจังหวัดจากเหนือ ลงใต้ ผ่าน อ.วังเหนือ อ.แจ้ห่ม อ.เมือง อ.เกาะคา อ.สบปราบ อ.เถิน และ อ.แม่พริก มีระยะทางยาว 382 กิโลเมตร นอกจากนั้นยังมีแม่น้ำต๋อย แม่น้ำยาว แม่น้ำจาง แม่น้ำงาว และห้วยหนอง คลอง บึง อื่น ๆ

### โครงสร้างประชากรจังหวัดลำปาง

ประชากรจังหวัดลำปาง ณ ธันวาคม 2547 รวมทั้งสิ้น 795,130 คน เป็นชาย 393,946 คน หญิง 401,184 คน (ตาราง 4.1) สำหรับอำเภอที่มีประชากรมากที่สุด ได้แก่ อ.เมืองลำปาง (รวมเขตเทศบาลนครลำปาง) มีจำนวน 96,163 คนรองลงมา ได้แก่ อ.เกาะคา และ อ.แม่ทะ ส่วนอำเภอที่มีประชากรน้อยที่สุดคือ อ.แม่พริก มีเพียง 17,353 คน ประชากรร้อยละ 98 ของจังหวัดเป็นชาวไทยพื้นเมืองและที่เหลือเป็นกลุ่มชาติพันธุ์ต่างๆ 7 ชาติพันธุ์ ได้แก่ เข้า กะเหรี่ยง แม้ว อีโก้ มูเซอ ลีซอ และขมุ จำนวนประมาณ 12,676 คน กระจายอยู่ในพื้นที่ 7 อำเภอ คือ อ.งาว อ.เมืองปาน อ.แจ้ห่ม อ.แม่เมาะ อ.วังเหนือ อ.เสริมงาม และ อ.เมืองลำปาง โดย อ.งาว มีชาวเขาอาศัยอยู่มากที่สุด และอาศัยอยู่น้อยที่สุดที่ อ.เมืองลำปาง (สำนักงานสถิติแห่งชาติ, 2550)

ตาราง 4.1 พื้นที่และจำนวนประชากรแยกเป็นรายอำเภอของจังหวัดลำปาง ปี 2547

ที่	อำเภอ/เทศบาล (พื้นที่ ตร.กม.)	จำนวนประชากร		
		ชาย	หญิง	รวม
1	อำเภอเมืองลำปาง (1,156.6 ตร.กม)	118,733	124,967	243,700
2	อำเภอเกาะคา (551.1 ตร.กม.)	32,806	33,977	66,783
3	อำเภอแจ้ห่ม (1,349,121 ตร.กม)	21,340	21,486	42,826
4	อำเภอเถิน (1,634.7 ตร.กม)	31,559	32,185	63,744
5	อำเภอห้างฉัตร (684.7 ตร.กม)	25,504	26,450	51,954
6	อำเภอแม่ทะ (914.6 ตร.กม)	32,340	32,218	64,558
7	อำเภอแม่พริก (538.9 ตร.กม)	8,584	8,769	17,353
8	อำเภอเมืองปาน (865.1 ตร.กม)	17,493	17,224	34,717
9	อำเภอแม่เมาะ (959.1 ตร.กม)	20,334	19,781	40,115
10	อำเภอวังเหนือ (1,034.3 ตร.กม)	20,038	23,296	47,334
11	อำเภอสบปราบ (502.4 ตร.กม)	14,295	14,491	28,786
12	อำเภอเสริมงาม (631.7 ตร.กม)	17,114	16,561	33,675
13	อำเภองาว (1,815.3 ตร.กม)	29,806	29,779	59,585
	รวม (12,638.1 ตร.กม)	393,946	401,184	795,130

ที่มา : สำนักงานสถิติแห่งชาติ

ด้านประชากร จากการสำรวจภาวะการทำงานของประชากรในจังหวัดลำปาง ณ ตุลาคม 2547 พบว่ามีจำนวนประชากรทั้งสิ้น 798,414 คน แบ่งได้ดังนี้ 1) ประชากรผู้ที่มีอายุ 15 ปีขึ้นไป จำนวน 642,982 คน คิดเป็นร้อยละ 80.5 ของประชากรทั้งหมด เป็นผู้ที่อยู่ในกำลังแรงงาน 457,492 คน คิดเป็นร้อยละ 57.3 แยกเป็นผู้มีงานทำ 453,535 คน (ร้อยละ 56.80) ผู้ว่างงาน (ผู้ไม่มีงานทำ และพร้อมที่จะทำงาน) 3,956 คน (ร้อยละ 0.5) ไม่มีผู้ที่รอฤดูกาล (ผู้ที่ไม่ได้ทำงานและไม่พร้อมที่จะทำงาน เนื่องจากจะรอทำงานในฤดูกาลเพาะปลูกต่อไป) ประชากรผู้ที่มีอายุ 15 ปีขึ้นไป ที่ไม่อยู่ในกำลังแรงงาน 185,490 คน คิดเป็นร้อยละ 23.2 สำหรับผู้ที่มีอายุต่ำกว่า 15 ปี มีจำนวน 155,433 คน คิดเป็นร้อยละ 19.4 ในปี 2547 ประชากรจังหวัดลำปางมีรายได้เฉลี่ย 48,728 บาท/คน/ปี จัดอยู่ในอันดับ 5 ของภาคเหนือ รองจากจังหวัดลำพูน เชียงใหม่ กำแพงเพชร และตาก (สำนักงานสถิติแห่งชาติ, 2550) (ดูรายละเอียดเพิ่มเติมจากตาราง 4.2)

ตาราง 4.2 สถานภาพแรงงานของจังหวัดลำปาง ปี 2546-47

สถานภาพแรงงาน	ปี 2546			ปี 2547		
	รวม	ชาย	หญิง	รวม	ชาย	หญิง
ยอดรวม	792,750	403,752	388,999	798,414	406,455	391,960
ผู้มีอายุ 15 ปีขึ้นไป	636,053	324,366	311,688	642,982	327,940	315,042
1. ผู้อยู่ในกำลังแรงงาน	452,971	253,602	199,370	457,492	259,228	198,263
1.1 กำลังแรงงานปัจจุบัน	448,581	251,950	196,631	457,492	259,228	198,263
1.1.1 ผู้มีงานทำ	442,948	248,067	194,882	453,535	285,348	880
1.1.2 ผู้ว่างงาน	5,632	3,883	1,749	3,956	195,187	3,076
1.2 ผู้ที่รอฤดูกาล	4,391	1,652	2,739	-	-	-
2. ผู้ไม่อยู่ในกำลังแรงงาน	183,082	70,764	112,318	185,490	68,711	116,779
2.1 ทำงานบ้าน	44,870	957	43,913	47,350	1,586	45,764
2.2 เรียนหนังสือ	64,298	34,996	29,302	58,222	28,822	29,400
2.3 อื่นๆ	73,914	34,811	39,103	79,918	38,303	41,615
ผู้มีอายุต่ำกว่า 15 ปี	156,697	79,386	77,311	155,433	78,515	76,918

ที่มา : สำนักงานสถิติแห่งชาติ

#### 4.1.2 สภาพการเกษตรของจังหวัดลำปาง

การเกษตรกรรมเป็นพื้นฐานหลักที่สำคัญต่อความเป็นอยู่ของประชากรในจังหวัดลำปาง จากสภาพพื้นที่ถือครองทั้งหมด ปี 2549 มีประมาณ 7,143,123 ไร่ เป็นพื้นที่การเกษตร 1,108,864 ไร่ หรือร้อยละ 15.5 ของเนื้อที่จังหวัด (ตาราง 4.3) แยกได้เป็น พื้นที่นา พื้นที่พืชไร่ พื้นที่ไม้ผล พืชผัก พื้นที่ไม้ดอกไม้ประดับ ร้อยละ 51.0 28.0 17.1 3.1 และ 0.1 ตามลำดับ อำเภอที่มีการใช้ประโยชน์ที่ดินในการทำนามากที่สุดคือ อำเภอเมืองลำปาง ส่วนการปลูกพืชไร่พบที่อำเภอวังเหนือมากที่สุด ทำไม้ผลมากที่สุด พบที่อำเภอเถินและแม่พริก ส่วนปลูกพืชผัก พบที่อำเภอแจ้ห่มมากที่สุด ครั้วเรือนจังหวัดลำปาง มีจำนวนทั้งหมด 271,374 ครั้วเรือน เป็นครั้วเรือนเกษตรกร 133,622 ครั้วเรือน คิดเป็นร้อยละ 49.1 ของครั้วเรือนทั้งหมด ส่วนพืชเศรษฐกิจที่สำคัญของจังหวัดลำปาง (ตาราง 4.4) ได้แก่ ข้าว อ้อยโรงงาน กระเทียม ถั่วลิสง สับปะรด ลำไย ถั่วเหลือง ข้าวโพดเลี้ยงสัตว์ และละหุ่ง

สถาบันเกษตรกร ประกอบด้วย กลุ่มเกษตรกร กลุ่มแม่บ้านเกษตรกร กลุ่มยุวเกษตรกร กลุ่มออมทรัพย์ กลุ่มส่งเสริมการเกษตร นอกจากนี้ ยังมีการจัดตั้งกลุ่มผู้จาง และธนาคารข้าว อีกด้วย สหกรณ์ ประกอบด้วย สหกรณ์ภาคการเกษตร ได้แก่ สหกรณ์การเกษตร และสหกรณ์นิคม สหกรณ์นอกภาคการเกษตร ได้แก่ สหกรณ์ออมทรัพย์ สหกรณ์ร้านค้า และ สหกรณ์บริการ

ตาราง 4.3 การใช้ประโยชน์ที่ดินเพื่อการปลูกพืช ของจังหวัดลำปางแยกเป็นรายอำเภอ ปี 2549

อำเภอ	พื้นที่ทั้งหมด (ไร่)	พื้นที่การเกษตร(พืช) (ไร่)					รวมพื้นที่การเกษตร (ไร่)	ครัวเรือนเกษตรกร
		ที่นา	พืชไร่	ไม้ผล	พืชผัก	ไม้ดอก ไม้ประดับ		
เมืองลำปาง	1,046,429	107,477	48,851	18,147	5,476	111	180,062	20,379
แม่เมาะ	423,562	13,810	17,141	10,988	1,589	5	43,533	5,956
เกาะคา	257,629	44,532	4,549	31,915	2,756	17	83,769	16,126
เสริมงาม	395,748	31,124	12,983	10,376	2,453	-	56,936	7,587
งาว	1,247,891	37,766	30,978	17,721	5,744	1,419	93,628	11,331
แจ้ห่ม	669,245	22,704	31,668	8,866	8,782	1	72,021	9,098
วังเหนือ	650,084	26,288	74,511	12,687	6,776	-	120,262	9,405
เถิน	1,094,014	67,416	13,487	14,199	642	-	95,744	11,597
แม่พริก	355,315	29,588	5,270	14,068	316	5	49,247	4,363
แม่ทะ	<b>407,181</b>	<b>67,077</b>	<b>30,772</b>	<b>6,708</b>	<b>2,728</b>	-	<b>107,285</b>	<b>14,408</b>
สบปราบ	314,040	40,929	7,332	13,736	1,882	-	63,879	6,910
ห้างฉัตร	139,277	52,496	24,487	7,372	1,341	-	85,696	8,761
เมืองปาน	142,708	24,217	8,973	22,962	650	-	56,802	7,701
รวม 13 อำเภอ	7,143,123	565,424	311,002	189,745	41,135	1,558	1,108,864	133,622

หมายเหตุ : พื้นที่ทั้งหมด หมายถึงพื้นที่ทั้งหมดของอำเภอ พื้นที่ถือครองการเกษตร หมายถึงพื้นที่ประกอบการเกษตรแต่ละประเภทที่เกษตรกรใช้ในการเพาะปลูก

โดยไม่คำนึงถึงกรรมสิทธิ์ในที่ดิน จำนวนครัวเรือนเกษตรกร หมายถึงจำนวนครอบครัวที่ประกอบอาชีพการเกษตรในการเพาะปลูก

ที่มา : สำนักงานเกษตรจังหวัดลำปาง

ตาราง 4.4 ข้อมูลการเพาะปลูกพืชเศรษฐกิจที่สำคัญของจังหวัดลำปาง ปี 2546/47

ชนิดพืช	พื้นที่ปลูก (ไร่)	ผลผลิตเฉลี่ย (กก./ไร่)	ผลผลิตรวม (ตัน)	ราคา (บาท/กก.)
ข้าวนาปี	465,535	1,094	260,996	
- เจ้า	21,140	532	11,246	9.2
- เหนียว	444,395	562	249,749	7.2
ข้าวนาปรัง	5,527	535	2,956	
- เจ้า	-	-	-	
- เหนียว	5,527	535	2,956	6.2
ข้าวไร่	14,463	679	5,024	
- เจ้า	3,960	322	1,275	7
- เหนียว	10,503	357	3,749	6
ข้าวโพดเลี้ยงสัตว์	71,539	1,410	54,820	4
ถั่วลิสง	23,813	480	5,802	
- แล้ง	9,341	223	2,083	14-15
- ฝน	14,472	257	3,719	15-16
ถั่วเหลือง	20,284	457	4,804	
- แล้ง	19,044	238	4,532	10-11
- ฝน	1,240	219	271	10-11
กระเทียม	6,684	1,585	10,594	25-26
สับปะรด	11,793	4,000	47,172	3.56
ลำไย	29,307	570	16,717	18-20
อ้อย	32,723	6,000	196,362	-
ละหุ่ง	2,762	130	359	10-12

ที่มา: สำนักงานเกษตรจังหวัดลำปาง

ด้านการประมงของจังหวัดลำปาง เป็นการเพาะเลี้ยงน้ำจืด และการประมงน้ำจืด ปริมาณสัตว์น้ำที่จับได้ส่วนใหญ่มาจากแหล่งน้ำธรรมชาติ เช่น ทำนบปลา อ่างเก็บน้ำ และฝายต่างๆพบมากในอำเภอเมืองลำปางและอำเภอเถิน ปริมาณที่จับได้นอกจากจะบริโภคส่วนหนึ่งแล้ว ที่เหลือจะขายในท้องถิ่น หรือบริเวณใกล้เคียง แต่ไม่มากพอที่จะส่งออกจำหน่าย ปริมาณความต้องการบริโภคปลาของจังหวัดลำปางประมาณวันละ 3 ตัน แต่ความสามารถในการผลิต มีเพียง 10 % หรือประมาณวันละ 300 กิโลกรัม จึงมีการนำเข้าปลาจำนวนมากซึ่งส่วนใหญ่มาจากจังหวัดทางภาค

กลาง เช่น สุพรรณบุรี สมุทรปราการ สิงห์บุรี สุโขทัย พิจิตร นครสวรรค์ ปทุมธานี เป็นต้น และมีนำเข้าบ้าง ในส่วนจังหวัดทางภาคเหนือ ได้แก่ อ.พาน จ.เชียงราย โดยมีพ่อค้าคนกลางเป็นผู้นำมาจำหน่ายให้พ่อค้าปลีกอีกทีหนึ่ง

ด้านปศุสัตว์ จังหวัดลำปางมีการเลี้ยงสัตว์ไว้เพื่อใช้งาน และเพื่อการบริโภคภายในจังหวัด ส่วนการเลี้ยงในเชิงพาณิชย์หรือการเลี้ยงแบบฟาร์มมีจำนวนน้อยและเป็นฟาร์มขนาดเล็ก

การเลี้ยงโค-กระบือในจังหวัดลำปางเป็นการเลี้ยงตามธรรมชาติ เกษตรกรจะอาศัยทุ่งนา ทุ่งหญ้าและพื้นที่ป่าเป็นแหล่งเลี้ยงและแหล่งอาหารสำหรับสัตว์ โดย กระบือ เลี้ยงมากในเขต อ.แม่เมะ อ.ห้างฉัตร อ.เกาะคา อ.เมืองลำปาง และ อ.เมืองปาน โคนเนื้อ เลี้ยงมากในเขต อ.แม่ทะ อ.เมืองลำปาง และ อ.เถิน พันธุ์โคนเนื้อที่เลี้ยงได้แก่ โคนพื้นเมือง โคนพื้นเมืองพันธุ์ขาวลำพูน โคนเนื้อพันธุ์แท้ และโคลูกผสม โคนม เลี้ยงมากในเขต อ.แม่ทะ และ อ.เมืองลำปาง ตลาดนัดซื้อขายโค-กระบือ จังหวัดลำปางมีจุดนัดพบที่ตลาดบ้านลำปางหลวง อ.เกาะคา นอกจากนี้ตามอำเภอที่อยู่ใกล้เคียง เช่น อ.แม่ทะ และ อ.ห้างฉัตร เกษตรกรจะนำไปขายเองตามตลาด หรือนำไปขายตามโรงฆ่าสัตว์ จังหวัดลำปางมีการนำเข้าโค-กระบือ มากกว่าการเลี้ยง เนื่องจากราคาถูกกว่าและโคที่นำเข้ามีรูปร่างดีกว่าจึงทำให้เกษตรกรนำเข้ามาใช้งานและพ่อค่านำมาขายมากขึ้น ส่วนใหญ่จะนำเข้ามาจากจังหวัด เชียงใหม่ ตาก ชัยนาท อุทัยธานี สระบุรี ขอนแก่น เลย อุดรธานี และยโสธร

การเลี้ยงสุกรในจังหวัดลำปางยังไม่เป็นที่แพร่หลายมากนัก เนื่องจากยังขาดแคลนวัตถุดิบที่ใช้ผลิตอาหารสัตว์ เช่น ข้าวโพด รำ และปลายข้าว จำนวนสัตว์ที่ผลิตและผู้เลี้ยงเปลี่ยนแปลงไปตามภาวะราคา แหล่งผลิตส่วนใหญ่อยู่ที่ อ.เถิน อ.เสริมงาม อ.แม่ทะ และ อ.เมืองลำปาง สุกรที่เลี้ยงส่วนใหญ่ เป็นสุกรพันธุ์และสุกรขุน ความต้องการของตลาดในเขต อ.เมืองลำปาง ประมาณวันละ 350 ตัว และอำเภอต่างๆ วันละ 100 ตัว การซื้อขายสุกรจะมีพ่อค้าคนกลางมาติดต่อซื้อที่ตลาดภายในจังหวัด ได้แก่ ตลาดโกเบ้า ทางด้านส่วนแบ่งการตลาด ประกอบด้วย บริษัทซีพีสาขาลำปาง ประมาณร้อยละ 13 และนำเข้าจากต่างจังหวัดประมาณร้อยละ 87 ตลาดนำเข้าที่สำคัญได้แก่ นครปฐม ราชบุรี สุพรรณบุรี ฉะเชิงเทรา และชัยนาท ประมาณร้อยละ 70 และจากภาคอีสานประมาณร้อยละ 30 ส่วนตลาดส่งออก ได้แก่ เชียงใหม่ ลำพูน เชียงราย และแม่ฮ่องสอน

ส่วนสัตว์ปีก ได้แก่ ไก่เนื้อ เลี้ยงมากในเขต อ.เสริมงาม อ.สบปราบ อ.เมืองลำปาง อ.เกาะคา และ อ.แจ้ห่ม ปริมาณความต้องการไก่เนื้อในเขต อ.เมืองลำปาง ประมาณวันละ 8,000 ตัว และอำเภอต่างๆ วันละ 4,000 ตัว ทางด้านส่วนแบ่งการตลาด ประกอบด้วย



บริษัทซีพี สาขาลำปางประมาณร้อยละ 50 บริษัทเบทาโกรลำปาง ประมาณร้อยละ 30 และ นำเข้ารายย่อยประมาณร้อยละ 20 ส่วนไก่ไข่ เลี้ยงมากในเขต อ.แม่ทะ อ.เมืองลำปาง และ อ.ห้างฉัตร ปริมาณความต้องการของไข่ไก่ในเขต อ.เมืองลำปาง ประมาณวันละ 200,000 ฟอง และอำเภอต่างๆ ประมาณวันละ 30,000 ฟอง ส่วนแบ่งการตลาดประกอบด้วยบริษัทซีพี สาขาลำปางประมาณร้อยละ 32 และนำเข้าจากต่างจังหวัดประมาณร้อยละ 68 ตลาด นำเข้าที่สำคัญ ได้แก่ อยุธยา สุพรรณบุรี สระบุรี และพิจิตร และเปิด เลี้ยงมากในเขต อ.ห้าง ฉัตร อ.เกาะคา และ อ.แจ้ห่ม เปิดที่เลี้ยงส่วนใหญ่เป็นเปิดเนื้อ เปิดเทศ และเปิดไข่ (พาณิชย์ จังหวัดลำปาง , 2548)

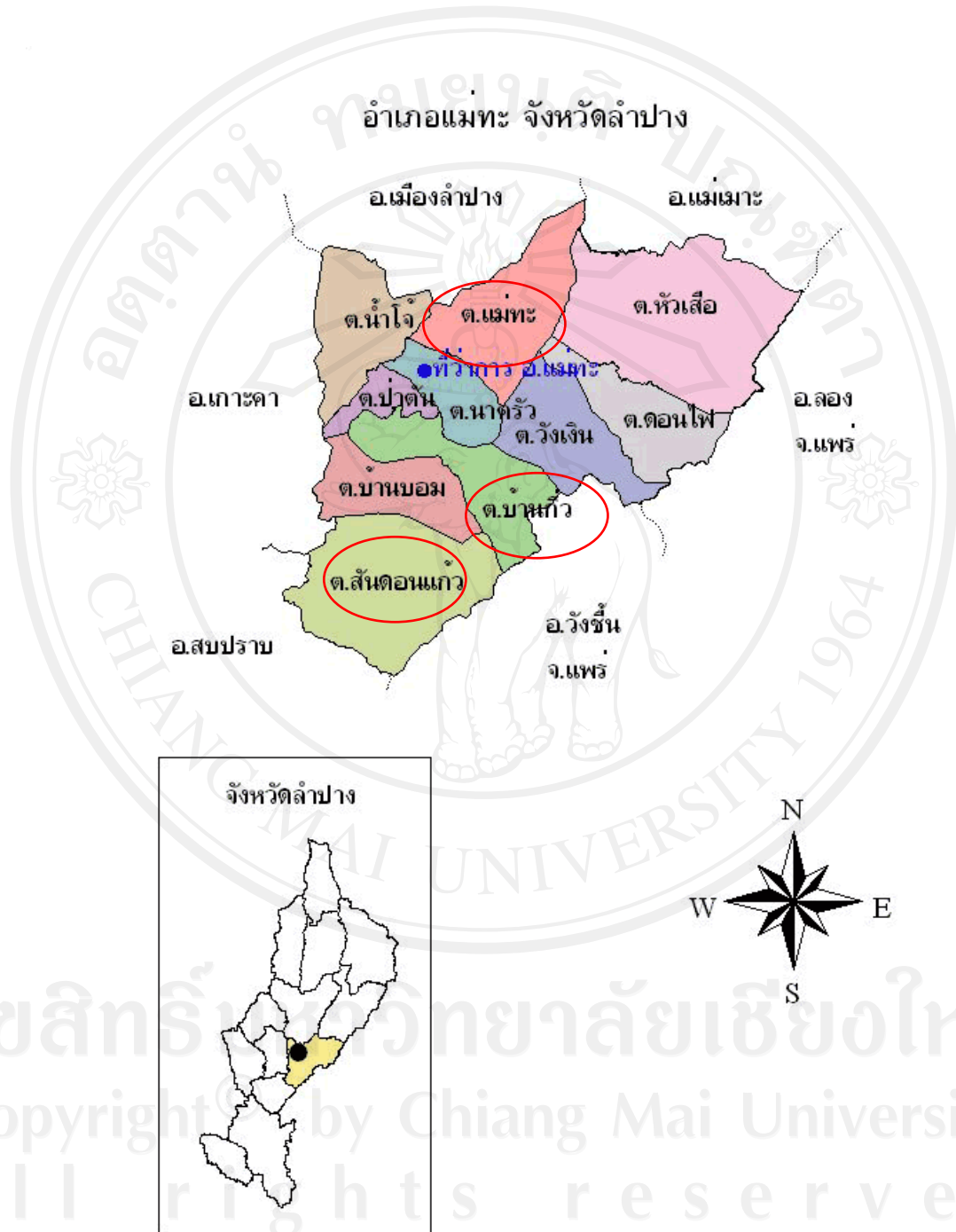
## 4.2 สภาพทางกายภาพ เศรษฐกิจสังคม และการผลิตเกษตร ของอำเภอแม่ทะ

### 4.2.1 สภาพทางกายภาพของอำเภอแม่ทะ

อำเภอแม่ทะ ตั้งอยู่ทางทิศใต้ของจังหวัดลำปาง ห่างจากอำเภอเมืองลำปาง 25 กิโลเมตร โดยมีอาณาเขตอยู่ระหว่างเส้นรุ้งที่  $17^{\circ}55'$  ถึง  $18^{\circ}15'$  เหนือและเส้นแวงที่  $99^{\circ}27'$  ถึง  $99^{\circ}52'$  ตะวันออก มีความสูงเหนือระดับน้ำทะเลประมาณ 253-539 เมตร มีพื้นที่ทั้งสิ้น 914.65 ตารางกิโลเมตร มีอาณาเขตติดต่อกับอำเภอและจังหวัดใกล้เคียงดังนี้ (รูป 4.1) ทิศเหนือติดต่อกับอำเภอเมืองลำปาง และ อำเภอแม่เมาะ จังหวัดลำปาง ทิศใต้ติดต่อกับอำเภอสบปราบ จังหวัดลำปาง ทิศตะวันออกติดต่อกับ อำเภอลอง จังหวัดแพร่ ทิศตะวันตก ติดต่อกับอำเภอเกาะคา จังหวัดลำปาง (สำนักงานเกษตร จังหวัดลำปาง, 2548) แบ่งเขตการปกครองออกเป็น 10 ตำบล 93 หมู่บ้าน (พื้นที่วงกลมสีแดงคือ ตำบลที่ทำเก็บรวบรวมข้อมูล รายละเอียดดังที่กล่าวไว้แล้วในบทที่ 3 )

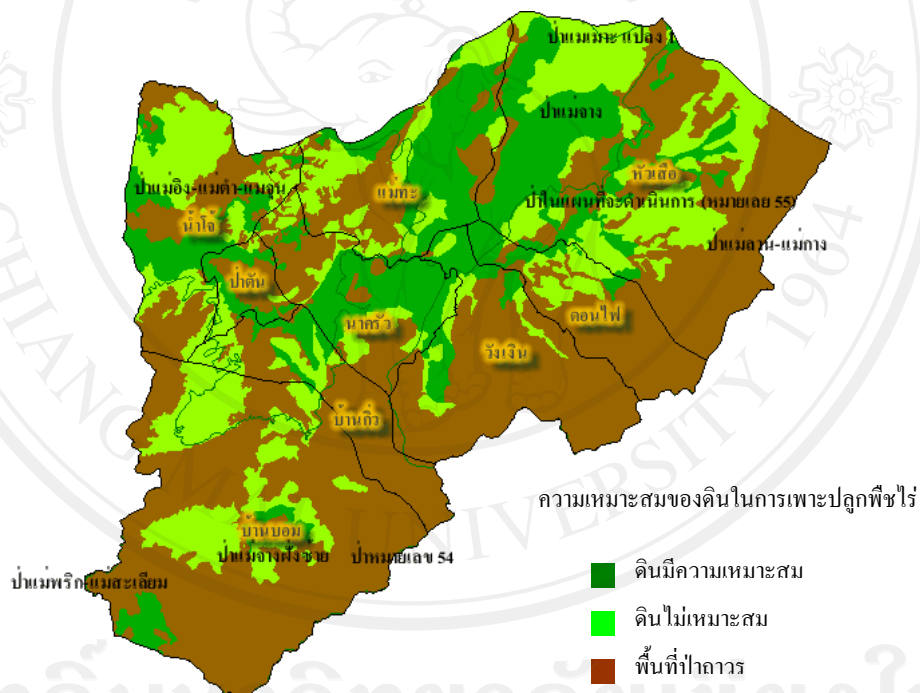
ลักษณะภูมิอากาศของอำเภอแม่ทะ แบ่งได้เป็น 3 ฤดู คือ ฤดูฝนเริ่มตั้งแต่เดือนมิถุนายนถึง เดือนกันยายน มีปริมาณน้ำฝนประมาณ 1,467.8 มิลลิเมตร โดยเดือนกันยายนจะมีปริมาณน้ำฝน มากที่สุดในรอบปี ฤดูหนาวเริ่มตั้งแต่เดือนพฤศจิกายนถึงเดือนกุมภาพันธ์ อุณหภูมิต่ำสุดประมาณ 4-12 องศาเซลเซียส (เดือนธันวาคมถึงเดือนมกราคม) ฤดูร้อนเริ่มต้นจากเดือนมีนาคมถึงเดือน พฤษภาคม อุณหภูมิสูงสุดประมาณ 40-42 องศาเซลเซียส (ในเดือนเมษายน) (สำนักงานเกษตร จังหวัดลำปาง, 2548) ปริมาณน้ำฝนในพื้นที่อำเภอแม่ทะมีปริมาณเฉลี่ย 809.3 มิลลิเมตรต่อปี สำหรับเดือนที่ฝนตกมากที่สุดคือเดือนกันยายน มีปริมาณน้ำฝนเฉลี่ย 175.3 มิลลิเมตร และเดือนที่

ฝนตกน้อยที่สุดคือเดือนธันวาคม มีปริมาณน้ำฝนเฉลี่ย 1.6 มิลลิเมตร (สำนักงานเกษตรอำเภอแม่ทะ , 2550)



รูป 4.1 ที่ตั้งพื้นที่ศึกษาอำเภอแม่ทะ จังหวัดลำปาง

ลักษณะภูมิประเทศและสภาพพื้นที่ของอำเภอแม่ทะ (รูป 5.2) มีสภาพเป็นที่ราบสูง มีภูเขา ล้อมรอบ มีที่ราบลุ่มเพียงเล็กน้อย และคลื่นลอนตื้นลึกสลับกับเนินเขา มีที่ราบเชิงเขา และพื้นที่ลาดชันเชิงซ้อนหรือพื้นที่ภูเขาซึ่งมีความลาดชันสูงมาก มีแม่น้ำลำธารไหลผ่านหลายสาย ได้แก่ แม่น้ำจาง ห้วยแม่พวก ห้วยแม่ทะ โดยเฉพาะแม่น้ำจาง ต้นกำเนิดในเทือกเขาอำเภอแม่เมะ ไหลผ่านพื้นที่เขตตำบลหัวเสือ ตำบลคอนไฟ ตำบลวังเงิน ตำบลแม่ทะ ตำบลนาคร้าว ตำบลป่าตัน ตำบลบ้านกิว และตำบลน้ำใจ ไหลไปบรรจบกับแม่น้ำวังที่อำเภอเกาะคา จังหวัดลำปาง (สำนักงานเกษตรจังหวัดลำปาง, 2548) อำเภอแม่ทะมีจำนวนแหล่งน้ำที่ขุดเป็นหนอง บึงทั้งสิ้น 3 แหล่งแต่สามารถใช้ได้ในฤดูแล้งเพียง 2 แห่งเท่านั้น แต่มีแหล่งน้ำธรรมชาติจากห้วย แม่น้ำ คลอง ทั้งสิ้น 66 แหล่ง แต่มีน้ำให้ใช้ประโยชน์ได้ในฤดูแล้งเพียง 30 แห่งเท่านั้น

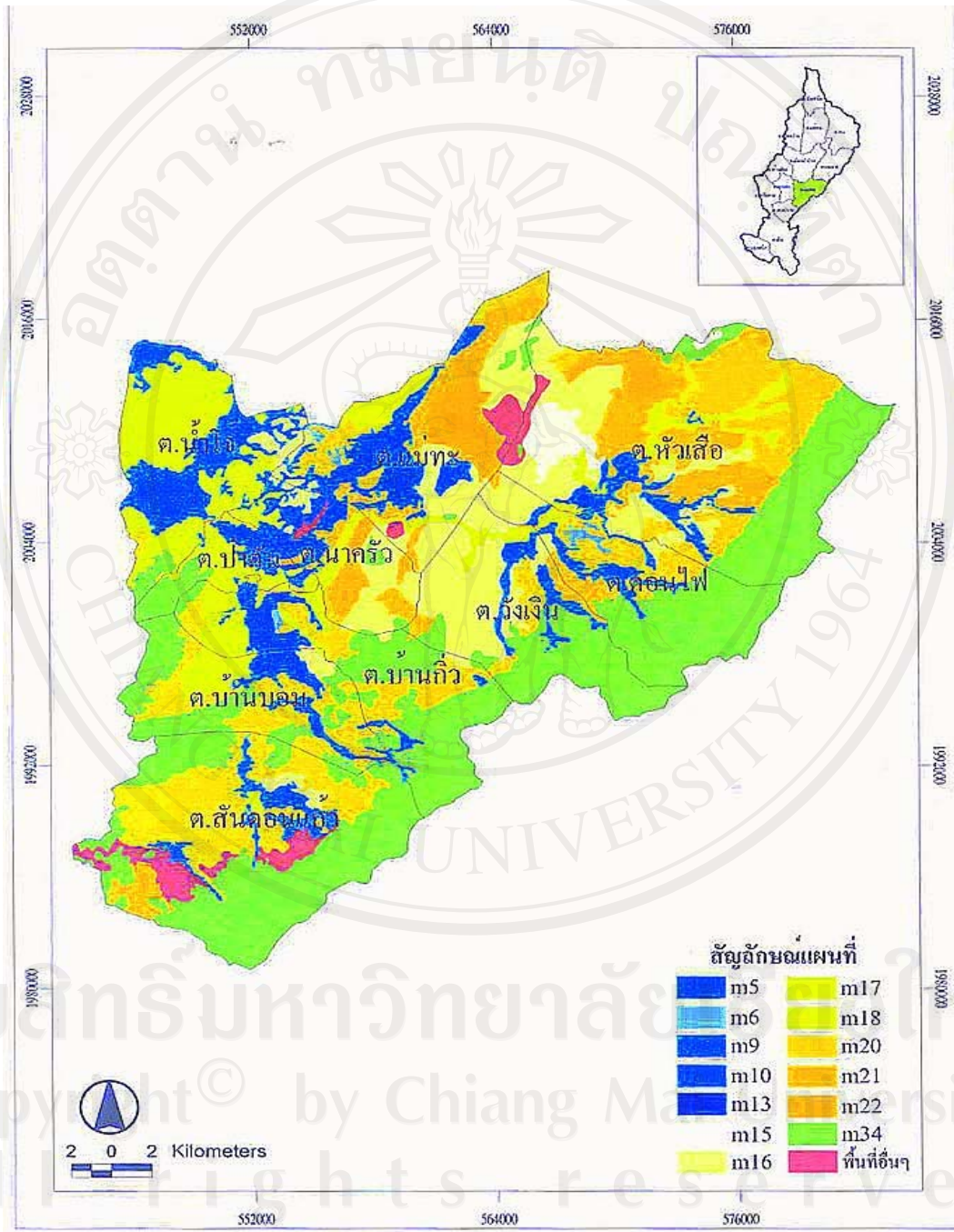


ที่มา กรมพัฒนาที่ดิน

รูป 4.2 ลักษณะภูมิประเทศและสภาพพื้นที่ของอำเภอแม่ทะ

ลักษณะดินในพื้นที่อำเภอแม่ทะมีลักษณะและข้อจำกัด จำแนกได้เป็น 3 ระดับ คือ ดินในพื้นที่ลุ่ม ดินที่พบในพื้นที่ดอนเขตดินแห้ง และพื้นที่ลาดชันเชิงซ้อนหรือพื้นที่ภูเขา ซึ่งมีรายละเอียด

ของลักษณะและข้อจำกัดดิน ตามรูป 4.3 และตาราง 4.5 ซึ่งได้อธิบายสัญลักษณ์แผนที่ดินตามลักษณะและข้อจำกัด อำเภอแม่ทะไว้



ที่มา : กรมพัฒนาที่ดิน

รูป 4.3 แผนที่ตามลักษณะเด่นและข้อจำกัดดินอำเภอแม่ทะ

ตาราง 4.5 คำอธิบายสัญลักษณ์แผนที่ดินตามลักษณะและข้อจำกัด อำเภอแม่ทะ จังหวัดลำปาง

สัญลักษณ์	คำอธิบาย	กลุ่มชุดดิน
ดินในพื้นที่ลุ่ม		
m5	ดินเหนียวที่มีปฏิกิริยาดินเป็นกลางถึงด่าง	3 5 5/15 7
m6	ดินเหนียวที่มีปฏิกิริยาดินเป็นกรดถึงกรดจัดมาก	6 6/16
m9	ดินทรายแข็งที่เกิดจากตะกอนลำน้ำ	15 15/18 15/33 16 16/17 16B/52B
m10	ดินร่วนที่เกิดจากตะกอนลำน้ำ	17 18/22 21 21B/38B 22 59
m13	ดินต้นที่มีก้อนกรวดหรือลูกรังมากภายในความลึก 50 ซม. จากผิวดิน	
ดินที่พบในพื้นที่ดอน เขตดินแห้ง		
m15	ดินเหนียวจัดสีดำเมื่อดินแห้งหน้าดินแตกระแหงเป็นร่องกว้างและลึก	28B/52B 28C/52C 28E/52E
m16	ดินเหนียวลึกมาก	29 29/48 29B 29B/35B 29B/48B 29B/52B 29C/48C 29C/52C 29D 29D/48D 29D/52D 29E
m17	ดินร่วนริมฝั่งแม่น้ำ	33 33B 33B/38B
m18	ดินร่วนลึกมาก	35B 35B/40B 35B/48B 35B/49B 60/RL
m20	ดินต้นที่มีชั้นลูกรัง ก้อนกรวด เศษหินอยู่ภายในความลึก 50 ซม. จากผิวดิน	46/47 46B 46E 48 48B 48B/56B 48B/RL 48C/56C 48D 48D/56D 48D/RL 48E 48E/56E
m21	ดินต้นที่พบชั้นหินภายในความลึก 50 ซม. จากผิวดิน	47 47B 47B/48B 47C/48C 47D/48D 47E 47E/48E
m22	ดินต้นที่พบชั้นปูนมาร์ลหรือก้อนปูนภายในความลึก 50 ซม. จากผิวดิน	52 52B 52B/54B 52C
พื้นที่ลาดชันเชิงซ้อนหรือพื้นที่ภูเขา		
m34	พื้นที่ที่มีความลาดชันสูงมาก	62

จากรูป 4.3 จากลักษณะภูมิประเทศของอำเภอแม่ทะซึ่งมากกว่าร้อยละ 70 ของพื้นที่เป็นลักษณะของพื้นที่ดอนที่มีกลุ่มของชุดดินและความลาดชันที่ต่างกันไป ส่วนที่เหลืออีกประมาณร้อยละ 30 ของพื้นที่ทั้งหมดเป็นพื้นที่ลุ่ม แต่อย่างไรก็ตามในพื้นที่ลุ่มดังกล่าวก็เชื่อว่าจะสามารถใช้ปลูกข้าวได้ทั้งหมด ดังนั้นเกษตรกรในอำเภอแม่ทะจึงมีการทำการเกษตรในที่ดอนควบคู่ไปด้วย ซึ่งพืชที่ปลูกในที่ดอนของอำเภอแม่ทะได้แก่ ข้าวโพดเลี้ยงสัตว์ ถั่วลิสง ละหุ่ง อ้อยโรงงาน สับปะรด มันสำปะหลัง เป็นต้น โดยพืชที่มีการปลูกกันมาก คือ ข้าวโพดเลี้ยงสัตว์ (8,867 ไร่) ถั่วลิสง (7,511

ไร่) และอ้อยโรงงาน (2,697 ไร่) (ดูรายละเอียดเพิ่มเติมจากตาราง 4.10) คือถักรวมพื้นที่ปลูกพืชในที่ดินทั้งหมดเข้าด้วยกันก็ยังสามารถนับได้ว่าเป็นสัดส่วนที่น้อยมากเมื่อเปรียบเทียบกับพื้นที่ดอนของอำเภอแม่ทะ สาเหตุที่สำคัญคือ ลักษณะของดินไม่เอื้อต่อการปลูกพืชได้ทั้งหมดและพื้นที่ส่วนใหญ่อยู่ในเขตป่าสงวนแห่งชาติ เจ้าหน้าที่ที่มีความเข้มงวดในการป้องกันการบุกรุกพื้นที่ป่าเหล่านั้น

#### 4.2.2 โครงสร้างประชากรของอำเภอแม่ทะ

ประชากรอำเภอแม่ทะมีจำนวนทั้งสิ้น 64,558 คน แบ่งเป็นชาย 32,340 คน เป็นหญิง 32,218 คน มีครัวเรือนทั้งหมดรวม 17,224 ครัวเรือน (ตาราง 4.6) เป็นครัวเรือนเกษตรกรรมมากถึงร้อยละ 83.7 ของครัวเรือนทั้งหมด โดยตำบลบ้านบอมเป็นตำบลที่มีครัวเรือนเกษตรกรรมมากที่สุดร้อยละ 98.7 ของครัวเรือนทั้งหมด ในส่วนของตำบลที่ใช้เป็นพื้นที่ศึกษา คือ ตำบลแม่ทะ ตำบลสันดอนแก้ว และตำบลบ้านกิว มีจำนวนครัวเรือนเกษตรกรรม 1,254 1,033 และ 1,033 ครัวเรือน หรือคิดเป็นร้อยละ 74.7 75.7 และ 89.0 ของครัวเรือนทั้งหมดตามลำดับ

ตาราง 4.6 จำนวนครัวเรือนเกษตรกรรมรายตำบล อำเภอแม่ทะ จังหวัดลำปาง ปี 2549

ลำดับ	ตำบล	จำนวน หมู่บ้าน	ครัวเรือน ทั้งหมด	ครัวเรือน เกษตรกรรม	ร้อยละ ครัวเรือนเกษตรกรรม
1	แม่ทะ	10	1,678	1,254	74.7
2	นาครัว	12	2,641	2,439	92.4
3	หัวเสือ	12	2,071	1,808	87.3
4	ดอนไฟ	8	1,424	1,282	90.0
5	วังเงิน	8	1,209	1,092	90.3
6	น้ำใจ	9	3,045	2,226	73.1
7	ป่าตัน	9	1,924	1,543	80.2
8	สันดอนแก้ว	9	1,364	1,033	75.7
9	บ้านกิว	10	1,161	1,033	89.0
10	บ้านบอม	6	707	698	98.7
รวม		93	17,224	14,408	83.7

ที่มา : สำนักงานเกษตรอำเภอแม่ทะ

#### 4.2.3 การถือครองและการใช้ประโยชน์ที่ดิน

การใช้ประโยชน์ที่ดินและเนื้อที่ถือครองทำการเกษตรของอำเภอแม่ทะ นอกจากมีการใช้ประโยชน์ที่ดินเพื่อการปลูกข้าว ไม้ผล พืชไร่ พืชผัก สมุนไพร ไม้ดอก ไม้ประดับแล้ว ยังพบว่ามีการใช้ประโยชน์ที่ดินเพื่อการเลี้ยงสัตว์ ทั้งสัตว์เลี้ยงประเภท โค กระบือ สุกร ไก่ เป็นต้น และยังใช้พื้นที่เพื่อการเพาะเลี้ยงสัตว์น้ำจืดอีกด้วยจากข้อมูลสำมะโนการเกษตรปี 2546 อำเภอแม่ทะมีพื้นที่การเกษตรทั้งสิ้น 80,306 ไร่ แบ่งเป็นพื้นที่ปลูกข้าวซึ่งมากที่สุด 39,685 ไร่ หรือร้อยละ 49.4 ของพื้นที่ที่มีการใช้ประโยชน์ รองลงมาเป็นพื้นที่พืชไร่ 18,727 ไร่ หรือร้อยละ 23.3 ของพื้นที่ที่มีการใช้ประโยชน์ และเป็นพื้นที่อื่นๆรายละเอียดดังตาราง 4.7 โดยมีผู้ถือครองพื้นที่เพื่อปลูกข้าวจำนวน 10,519 ราย และพืชไร่ 2,726 ราย

ตาราง 4.7 เนื้อที่ถือครองจำแนกตามการใช้ประโยชน์ที่ดินทำการเกษตร อำเภอแม่ทะ ปี 2546

การใช้ประโยชน์ที่ดิน	จำนวนผู้ถือครอง (ราย)	เนื้อที่ (ไร่)	ร้อยละของเนื้อที่เกษตรทั้งหมด
ข้าว	10,519	<b>39,685</b>	49.4
พืชยืนต้นและ ไม้ผล	1,881	8,493	10.6
พืชไร่	2,726	<b>18,727</b>	23.3
พืชผัก สมุนไพร และ ไม้ดอก ไม้ประดับ	336	526	0.7
สวนป่า	1,376	3,903	4.9
ทุ่งหญ้าเลี้ยงสัตว์	36	264	0.3
คอกสัตว์	2,035	812	1.0
เพาะเลี้ยงสัตว์น้ำในพื้นที่น้ำจืด	389	312	0.4
ที่อื่นๆ	1,713	7,584	9.4
รวม		80,306	100.0

ที่มา : สำนักงานเกษตรจังหวัดลำปาง

เมื่อพิจารณาการใช้ประโยชน์ที่ดินเพื่อการปลูกพืชของอำเภอแม่ทะซึ่งมีแนวโน้มเพิ่มขึ้น โดยดูได้จากในปี 2549 พบว่ามีพื้นที่ที่ทำการเกษตร 107,285 ไร่ จากพื้นที่ทั้งหมด 407,181 ไร่หรือคิดเป็นเพียงร้อยละ 26.4 เท่านั้นประกอบด้วย พื้นที่นาร้อยละ 16.5 ของพื้นที่ทั้งหมดของอำเภอหรือคิดเป็นร้อยละ 62.5 ของพื้นที่เกษตรทั้งหมด รองลงมาคือ พืชไร่ 7.6 ของพื้นที่ทั้งหมดหรือ 28.7 ของพื้นที่เกษตร (ตาราง 4.8) การปลูกพืชไร่จะมีการปลูกทั้งในที่นาหลังเก็บเกี่ยวข้าวแล้ว และการปลูกในที่ดอนในฤดูฝน แต่กระนั้นก็ตามในพื้นที่นาที่ไม่สามารถทำการปลูกพืชไร่ได้ทั้งหมดเนื่องจากพื้นที่เกษตรของอำเภอแม่ทะมีแหล่งน้ำที่ขุดเป็นหนอง บึง เพียง 3 แหล่งแต่สามารถใช้ได้

ในฤดูแล้งเพียง 2 แหล่งเท่านั้น พื้นที่ที่ปลูกพืชไร่ส่วนใหญ่จึงปลูกในที่ดอนในฤดูฝนถึงร้อยละ 76 ของพื้นที่พืชไร่ทั้งหมดในปี 2546/47 (16,211 ไร่) และเพิ่มขึ้นเป็นร้อยละ 80 ในปี 2549/50 (19,445 ไร่) (ดูรายละเอียดเพิ่มเติมจากตาราง 4.10)

ตาราง 4.8 การใช้ประโยชน์ที่ดินเพื่อการปลูกพืชของอำเภอแม่ทะ ปี 2549

พื้นที่ (หน่วย: ไร่)	จำนวน (ไร่)	คิดเป็นร้อยละ ของพื้นที่ทั้งหมด	คิดเป็นร้อยละ ของพื้นที่เกษตร
<b>พื้นที่ทั้งหมดของอำเภอ</b>	<b>407,181</b>		
ที่นา	67,077	16.5	62.5
พืชไร่	30,772	7.6	28.7
ไม้ผล	6,708	1.6	6.3
พืชผัก	2,728	0.7	2.5
ไม้ดอก ไม้ประดับ	-	-	-
<b>รวมพื้นที่เกษตร(พืช)ทั้งหมด</b>	<b>107,285</b>	<b>26.4</b>	<b>100.0</b>

หมายเหตุ : พื้นที่ทั้งหมด หมายถึงพื้นที่ทั้งหมดของอำเภอ

ที่มา : สำนักงานเกษตรจังหวัดลำปาง

หากแยกพิจารณาพื้นที่นาและพื้นที่ไร่เป็นรายตำบลในอำเภอแม่ทะ(ตาราง 4.9) พบว่า ตำบลที่มีสัดส่วนของพื้นที่เกษตรจากพื้นที่ทั้งหมดของตำบลมากที่สุด 3 อันดับแรกได้แก่ ตำบลบ้านบอม ตำบลป่าตัน และตำบลนาคร้ว ด้วยหรือคิดเป็นสัดส่วนร้อยละ 92.8 , 79.6 และ 61.9 ของพื้นที่ทั้งหมดตำบลตามลำดับ ตำบลที่มีพื้นที่นามากที่สุดคือ ตำบลน้ำใจ 13,733 ไร่ รองลงมาได้แก่ ตำบลแม่ทะ 10,794 ไร่และตำบลนาคร้ว 6,468 ไร่ หรือคิดเป็นร้อยละ 20.5 , 16.1 และ 9.7 ของพื้นที่นาทั้งอำเภอตามลำดับ ส่วนพื้นที่พืชไร่ ตำบลที่มีพื้นที่พืชไร่มากที่สุดคือ ตำบลนาคร้ว 6,469 ไร่ รองลงมาได้แก่ ตำบลวังเงิน 5,589 ไร่และตำบลแม่ทะ 5,104 ไร่ หรือคิดเป็นร้อยละ 19.3 , 16.7 และ 15.2 ของพื้นที่พืชไร่ทั้งอำเภอตามลำดับ



ตาราง 4.9 การใช้ประโยชน์ที่ดินเพื่อการปลูกพืช ของอำเภอแม่ทะ จังหวัดลำปาง แยกเป็นรายตำบล ปี 2549

ลำดับ	ตำบล	พื้นที่						รวม	ร้อยละ
		พื้นที่ทั้งหมด	พื้นที่การเกษตร(พืช/ไร่)						
			ที่นา	ที่พืชไร่	ที่ไม่มีผล	ที่พืชผัก	ไม้ดอก ไม้ประดับ		
(ไร่)	(ไร่)	(ไร่)	(ไร่)	(ไร่)	(ไร่)	(ไร่)	พื้นที่ การเกษตร		
1	แม่ทะ	51,315	10,794	5,104	385	33	200	16,516	32.2
2	นาครีว	23,976	6,468	6,469	695	175	1,036	14,843	61.9
3	หัวเสือ	85,625	4,636	2,610	1,120	58	300	8,724	10.2
4	ดอนไฟ	32,000	5,090	1,470	415	60	1,224	8,259	25.8
5	วังเงิน	54,725	3,770	5,589	339	82	5,421	15,201	27.8
6	น้ำใจ	39,770	13,733	4,896	1,538	1,992	100	22,259	56.0
7	ป่าตัน	8,847	5,529	562	243	108	600	7,042	79.6
8	สันดอนแก้ว	86,656	6,063	3,586	252	23	500	10,424	12.0
9	บ้านกิว	14,004	4,510	1,714	520	26	2,201	8,971	64.1
10	บ้านบอม	10,263	6,384	1,472	901	204	560	9,521	92.8
รวม		407,181	66,977	33,472	6,408	2,761	12,142	121,760	29.9

ที่มา : สำนักงานเกษตรอำเภอแม่ทะ

ตาราง 4.10 พืชเศรษฐกิจที่สำคัญของอำเภอแม่ทะ ปี 2546/47 และปี 2549/50

พืช	ปี 2546/47		ปี 2549/50	
	พื้นที่ปลูก (ไร่)	ผลผลิต/ไร่* (กก.)	พื้นที่ปลูก (ไร่)	ผลผลิต/ไร่* (กก.)
ข้าวเจ้าในปี	3,500	532	3,661	531
ข้าวเหนียวในปี	43,339	562	55,585	564
ข้าวเหนียวข้าวไร่	-	-	120	356
รวมข้าว	46,839		59,366	
ข้าวโพดเลี้ยงสัตว์ (ฤดูฝน)	8,906	773	8,867	850
ข้าวโพดเลี้ยงสัตว์ (ฤดูแล้ง)	2,170	-	-	985
ถั่วลิสง (ฤดูฝน)	4,585	257	7,511	260
ถั่วลิสง (ฤดูแล้ง)	2,269	-	3,800	260
ถั่วเหลือง (ฤดูแล้ง)	640	-	1,055	260
มันสำปะหลังโรงงาน	-	-	30	3500
ยาสูบเวอร์จิเนีย	20	325	-	280
ละหุ่ง	885	130	340	120
สับปะรด	10	4,000	-	3888
อ้อยโรงงาน	1,825	6,000	2,697	6800
รวมพืชไร่	21,310		24,300	

หมายเหตุ \* คือ เป็นผลผลิตเฉลี่ยต่อไร่ของทั้งจังหวัด

ที่มา: สำนักงานเกษตรอำเภอแม่ทะ

โดยสรุปแล้วการใช้ประโยชน์ที่ดินนอกจากเป็นพื้นที่นาข้าวและเป็นพื้นที่พืชไร่แล้ว ยังมี การใช้ประโยชน์ที่ดินเพื่อทำกิจกรรมการเกษตรอื่นๆ เช่น พืชยืนต้นไม้ผล พืชผักต่างๆ แต่เมื่อเทียบกับเนื้อที่ทั้งหมดแล้วถือได้ว่าเป็นสัดส่วนที่น้อย ดังนั้นกล่าวได้ว่าเนื้อที่ที่เกษตรกรถือครองเพื่อทำการเกษตรของอำเภอแม่ทะส่วนใหญ่ คือ เพื่อใช้ปลูกข้าวและปลูกพืชไร่ตนเอง

#### 4.2.4 การผลิตเกษตรของอำเภอแม่ทะ

การผลิตเกษตรของอำเภอแม่ทะ มีพืชเศรษฐกิจที่สำคัญหลายชนิด ได้แก่ ข้าว ข้าวโพดเลี้ยงสัตว์ ถั่วลิสง ถั่วเหลือง มันสำปะหลังโรงงาน ยาสูบ ละหุ่ง สับปะรด และอ้อยโรงงาน โดยพืช

เศรษฐกิจที่สำคัญในอันดับต้นๆของอำเภอแม่ทะ (ตาราง 4.10) ได้แก่ ข้าว ข้าวโพดเลี้ยงสัตว์ ถั่วลิสง ถั่วเหลือง และอ้อยโรงงาน ซึ่งในปีการเพาะปลูก 2549/50 ข้าวมีพื้นที่ปลูกทั้งสิ้น 59,366 ไร่ เป็นพื้นที่ปลูกข้าวเหนียวมากที่สุดถึง 55,585 ไร่ เนื่องจากเกษตรกรส่วนใหญ่ต้องผลิตข้าวเพื่อเก็บไว้บริโภคในครัวเรือนเป็นหลัก ส่วนข้าวโพดเลี้ยงสัตว์ ถั่วลิสง และอ้อยโรงงาน เป็นพืชไร่ที่เกษตรกรทำการผลิตบนที่ดอน ในช่วงฤดูฝน มีพื้นที่ปลูก 8,867 7,511 2,697 ไร่ ตามลำดับ และถั่วลิสงและถั่วเหลืองในฤดูแล้งเป็นการผลิตในที่นา มีพื้นที่ปลูก 3,800 1,055 ไร่ ตามลำดับ

นอกจากนี้ยังมีพืชเศรษฐกิจที่สำคัญอีกชนิดหนึ่ง คือ ละหุ่ง เป็นพืชที่เกษตรกรนิยมปลูกกันมากในช่วงที่ผ่านมา จนอำเภอแม่ทะได้ชื่อว่าเป็นพื้นที่ปลูกละหุ่งคุณภาพดีแห่งหนึ่งของจังหวัดลำปาง ในปี 2546/47 มีพื้นที่ปลูกละหุ่ง 885 ไร่ แต่ในปี 2549/50 พื้นที่ปลูกละหุ่งลดลงเหลือเพียง 340 ไร่ หรือลดลงมากกว่าร้อยละ 62 เนื่องจากเกิดการระบาดของโรคติดต่อกันหลายปี ทำให้เกษตรกรผู้ปลูกประสบปัญหาขาดทุนสะสม อีกทั้งเงื่อนไขทางการตลาดในการรับซื้อผลผลิตเกษตรกรผู้ปลูกจึงหันไปปลูกพืชชนิดอื่นแทน ทำให้พื้นที่ปลูกละหุ่งลดลงอย่างมาก (สำนักงานเกษตรอำเภอแม่ทะ, 2550)

ตาราง 4.11 จำนวนครัวเรือนเกษตรกรจำแนกตามชนิดพืชที่ปลูกรายอำเภอของจังหวัดลำปาง ปี 2548

(หน่วย: ครัวเรือน)

อำเภอ	พืชที่ปลูก						
	ข้าว	พืชไร่	พืชสวน	สวนผัก	ไม้ดอก	สวนยาง	ไม้ยืนต้น
แม่ทะ	11,205	4,047	918	279	20	1	745
เกาะคา	9,048	1,082	1,757	653	3	10	374
งาว	6,952	5,849	1,309	1,323	-	4	312
แจ้ห่ม	6,293	2,496	1,925	2,820	1	-	18
เถิน	9,417	2,276	812	406	-	1	323
เมืองปาน	5,905	1,951	941	1,441	27	-	326
เมืองลำปาง	12,522	4,402	1,546	1,119	124	-	243
แม่พริก	2,127	538	277	17	1	-	209
แม่เมาะ	3,052	761	1,157	412	-	-	35
วังเหนือ	7,724	6,610	894	1,346	35	20	125
สบปราบ	4,714	1,035	340	422	-	-	225
เสริมงาม	5,589	1,559	146	114	-	-	452
ห้างฉัตร	7,071	1,020	458	534	3	-	293

ที่มา : สำนักงานเกษตรจังหวัดลำปาง (มีการประกอบอาชีพซ้ำของเกษตรกร)

การประกอบอาชีพเกษตรกร จากข้อมูลสำนักงานเกษตรจังหวัดลำปาง ปี 2548 พบว่าอำเภอแม่ทะมีครัวเรือนเกษตรกรปลูกข้าวมากเป็นอันดับสองรองจากอำเภอเมืองลำปาง คือมีจำนวน 11,205 ครัวเรือน ส่วนครัวเรือนที่ปลูกพืชไร่จัดได้ว่ามากเป็นอันดับต้นๆ คือ จำนวน 4,047 ครัวเรือน รองจากอำเภอวังเหนือ อำเภองาว และอำเภอเมืองลำปาง ครัวเรือนที่ปลูกไม้ยืนต้นที่อำเภอแม่ทะมีจำนวนมากที่สุด คือ 745 ครัวเรือน ส่วนครัวเรือนของอำเภอแม่ทะที่ทำสวนผัก ถือได้ว่ามีจำนวนน้อยเมื่อเทียบกับอำเภออื่นๆ คือประมาณ 280 ครัวเรือนเท่านั้น (ตาราง 4.11) สาเหตุหนึ่งมาจากสภาพภูมิประเทศของอำเภอแม่ทะส่วนใหญ่เป็นที่ดอน มีที่ราบลุ่มจำนวนน้อย และการทำสวนผักต้องอาศัยน้ำเป็นจำนวนมาก แต่พื้นที่เกษตรของอำเภอไม่มีแหล่งน้ำที่ใช้ทำการเกษตรในฤดูแล้งได้

จากข้อมูลข้างต้น สรุปได้ว่าสภาพการผลิตเกษตรของพื้นที่อำเภอแม่ทะ มีน้ำไม่เพียงพอต่อการผลิตตลอดทั้งปี สังเกตได้จากการผลิตข้าวที่มีเฉพาะการผลิตข้าวนาปี และมีแผนการผลิตคือฤดูฝนในที่ลุ่มหรือที่นา เกษตรกรจะทำการปลูกข้าว ในที่ดอนเกษตรกรจะทำการปลูกข้าวโพดเลี้ยงสัตว์ ถั่วลิสง และอ้อยโรงงาน ส่วนฤดูแล้งเกษตรกรจะทำการปลูกถั่วลิสงและถั่วเหลืองในที่นา

#### 4.2.5 ลักษณะการผลิตพืชบนที่ดอนของอำเภอแม่ทะ

สภาพการผลิตพืชของพื้นที่อำเภอแม่ทะ มีแผนการผลิตคือฤดูฝนในที่ลุ่มหรือที่นา เกษตรกรจะทำการปลูกข้าว ในที่ดอนเกษตรกรจะทำการปลูกข้าวโพดเลี้ยงสัตว์ ถั่วลิสง และอ้อยโรงงาน ส่วนฤดูแล้งเกษตรกรจะทำการปลูกถั่วลิสงและถั่วเหลืองในที่นาแต่ก็มีจำนวนน้อย ซึ่งในการศึกษาแผนการผลิตพืชที่เหมาะสม ภายใต้ภาวะความเสี่ยงบนที่ดอนของอำเภอแม่ทะในครั้งนี้ จึงได้พิจารณาพืชที่เกษตรกรทำการปลูกบนที่ดอน ซึ่งได้แก่ ข้าวโพดเลี้ยงสัตว์ ถั่วลิสง และอ้อยโรงงาน ดังนี้

ข้าวโพดเลี้ยงสัตว์ ถั่วลิสง และอ้อยโรงงาน เป็นพืชหลักที่เกษตรกรทำการผลิตบนที่ดอน เป็นพืชที่ต้องการน้ำน้อย ทนแล้ง และเหมาะสมกับสภาพพื้นที่ดอน เนื่องจากสภาพพื้นที่ไม่มีระบบชลประทาน เกษตรกรต้องอาศัยน้ำฝนเท่านั้นในการผลิตพืช ซึ่งเกษตรกรในพื้นที่อำเภอแม่ทะมีแผนการผลิตพืชบนที่ดอน แสดงในภาพ 5.1 การทำกิจกรรมการผลิตพืช ประกอบด้วย การเตรียมดิน การปลูก การดูแล และการเก็บเกี่ยว ซึ่งพอจะสรุปรายละเอียดและขั้นตอนการทำกิจกรรมต่างๆ ของแต่ละพืชได้ดังนี้

- การเตรียมดิน เกษตรกรจะทำเมื่อเข้าสู่ฤดูฝนในช่วงปลายเดือนเมษายนถึงเดือนพฤษภาคม ค่าจ้างไถสำหรับปลูกข้าวโพดเลี้ยงสัตว์และถั่วลิสงอยู่ที่ประมาณไร่ละ 450 - 500 บาท ส่วนค่าจ้างไถสำหรับปลูกอ้อยโรงงานอยู่ที่ประมาณไร่ละ 1,000 บาท เนื่องจากต้องทำการไถ 2 ครั้ง

- การปลูก เกษตรกรจะเริ่มปลูกช่วงเดือนพฤษภาคมถึงเดือนมิถุนายน หลังจากเตรียมดินแล้วเสร็จประมาณ 7-15 วัน การผลิตข้าวโพดเลี้ยงสัตว์จะใช้เมล็ดพันธุ์ 2.5- 3 กิโลกรัมต่อไร่ โดยเมล็ดพันธุ์มีราคา กิโลกรัมละ 54 บาท (พันธุ์ข้าวโพดเลี้ยงสัตว์เกษตรกรจะไม่เก็บเมล็ดไว้ทำพันธุ์ เนื่องจากเมื่อนำมาปลูกในปีต่อไป จะให้ผลผลิตไม่ดี) ส่วนการผลิตถั่วลิสงจะใช้เมล็ดพันธุ์ 20 กิโลกรัมต่อไร่ โดยเมล็ดพันธุ์มีราคา กิโลกรัมละ 15 บาท ส่วนอ้อยโรงงานจะใช้ท่อนพันธุ์ไร่ละประมาณ 1.0 - 1.2 ต้น โดยค่าท่อนพันธุ์มีราคาต้นละ 1,500-1,600 บาท นอกจากนั้นอ้อย ต้องมีการบำรุงดูแล เนื่องจากหลังจากเก็บเกี่ยวอ้อยปีแรกแล้ว เกษตรกรสามารถทำการเก็บเกี่ยวผลผลิตอ้อยต่อได้อีก 2 ปี

- การดูแล ประกอบด้วย การให้ปุ๋ย การกำจัดวัชพืช และการกำจัดศัตรูพืช ซึ่งมีรายละเอียดมาก จึงขอกล่าวไว้ในภาคผนวก ข

- การเก็บเกี่ยว

ข้าวโพดเลี้ยงสัตว์เกษตรกรจะทำการเก็บผลผลิตประมาณเดือนพฤศจิกายนถึงเดือนธันวาคม โดยจะทำการเก็บเกี่ยวเมื่อข้าวโพดเลี้ยงสัตว์แก่จัดและแห้งสนิท โดยปล่อยให้ข้าวโพดเลี้ยงสัตว์ที่งอกคั้นไว้ให้แห้งที่สุด และนำไปกะเทาะเอาเมล็ดข้าวโพด (ค่ากะเทาะเมล็ดข้าวโพดอยู่ที่ 0.25 บาทต่อกิโลกรัม) เพื่อรอการจำหน่าย โดยเกษตรกรตัวอย่างร้อยละ 35 ขายผลผลิตทั้งหมดหลังจากเก็บเกี่ยวเสร็จ และอีกประมาณร้อยละ 10 ของเกษตรกรตัวอย่าง เก็บผลผลิตข้าวโพดรอราคานาน 7-15 วัน ส่วนที่เหลือร้อยละ 55 เก็บผลผลิตข้าวโพดรอราคานาน 30-45 วัน โดยราคาที่ได้รับอยู่ที่ประมาณ 5-7 บาท ผลผลิตที่ได้ส่วนใหญ่จะมีพ่อค้าคนกลางในท้องถิ่นเข้ามารับซื้อ

ถั่วลิสงเกษตรกรจะทำการเก็บเกี่ยวผลผลิตประมาณกลางเดือนสิงหาคมถึงกันยายน การจำหน่ายผลผลิต มี 2 วิธี คือการขายผลผลิตทันที เกษตรกรจะนำผลผลิตที่ได้ในแต่ละวันมารวมขายกับเพื่อนบ้าน โดยราคาที่ได้รับจะอยู่ที่ประมาณ 8-9 บาทตามคุณภาพ และอีกวิธีหนึ่ง เกษตรกรจะนำผลผลิตทั้งหมดที่ได้มาตากแดด 2-3 วัน ให้แห้งและรอราคาประมาณ 7-15 วัน โดยราคาที่ได้รับจะอยู่ที่ประมาณ 13-15 บาท โดยจากการสำรวจพบเกษตรกรในพื้นที่มีสัดส่วนเลือกทำทั้ง 2 วิธีใกล้เคียงกัน โดยผลผลิตจะมีพ่อค้าคนกลางในท้องถิ่นเข้ามารับซื้อผลผลิต

อ้อยโรงงาน เกษตรกรจะทำการเก็บเกี่ยวผลผลิตประมาณเดือนมกราคมถึงเดือนกุมภาพันธ์ โดยทางโรงงานน้ำตาลจะส่งเจ้าหน้าที่เข้ามาตรวจ แล้วทำการกำหนดวันที่จะ

ส่งอ้อยเข้าโรงงาน ราคาที่เกษตรกรได้รับจะขึ้นอยู่กับคุณภาพและค่าความหวาน โดยที่เกษตรกรจะได้รับเงินหลังจากขนส่งอ้อยไปยังโรงงานน้ำตาลแล้วประมาณ 10 วัน (ดูรายละเอียดเพิ่มเติมที่รูป 4.4)

แรงงานในการผลิตพืชบนที่ดอน ในการผลิตพืชเกษตรกรจะใช้แรงงานมากในช่วงการปลูกและการเก็บเกี่ยวผลผลิต พืชหลักที่เกษตรกรทำการผลิตบนที่ดอน สามารถสรุปการใช้แรงงานจำแนกตามระยะเวลา ได้ดังตาราง 4.12 โดยมีลักษณะการใช้แรงงาน ดังนี้

การผลิตข้าวโพดเลี้ยงสัตว์ มีการใช้แรงงานคริวเรือนและแรงงานจ้าง ซึ่งส่วนใหญ่จะเป็นแรงงานหญิง เนื่องจากมีค่าจ้างแรงงานที่ต่ำกว่าและเป็นงานไม่หนัก มีการใช้แรงงาน 7.96 วันทำงาน การผลิตถั่วลิสงมีการใช้แรงงานมากที่สุด 15.8 วันทำงาน เนื่องจากในการผลิตถั่วลิสงเกษตรกรไม่สามารถใช้เครื่องจักรช่วยได้มาก การผลิตจึงใช้แรงงานคนเป็นหลักทั้งการปลูก การเก็บเกี่ยวผลผลิต การกะเทาะเมล็ดจากฝัก การตากผลผลิต เป็นต้น และจากการสำรวจพบว่าแรงงานที่ใช้ส่วนใหญ่เป็นแรงงานในคริวเรือน (ไม่พบการจ้างแรงงานช่วยในการปลูกและการดูแล) การผลิตอ้อยโรงงาน มีการใช้แรงงานในการผลิตอ้อยโรงงานรวม 11.56 วันทำงาน (ตาราง 4.12) ลักษณะแรงงานที่ใช้ในการผลิตอ้อยโรงงาน ส่วนใหญ่จะเป็นแรงงานชาย เนื่องจากการผลิตอ้อยโรงงานนั้นเป็นงานที่หนัก และต้องใช้แรงงานจำนวนมากในการเก็บเกี่ยว (ซึ่งบางครั้งไม่มีแรงงานจ้างในพื้นที่) เกษตรกรจึงมีการรวมกลุ่มกัน เพื่อแลกเปลี่ยนแรงงานกันภายในกลุ่ม

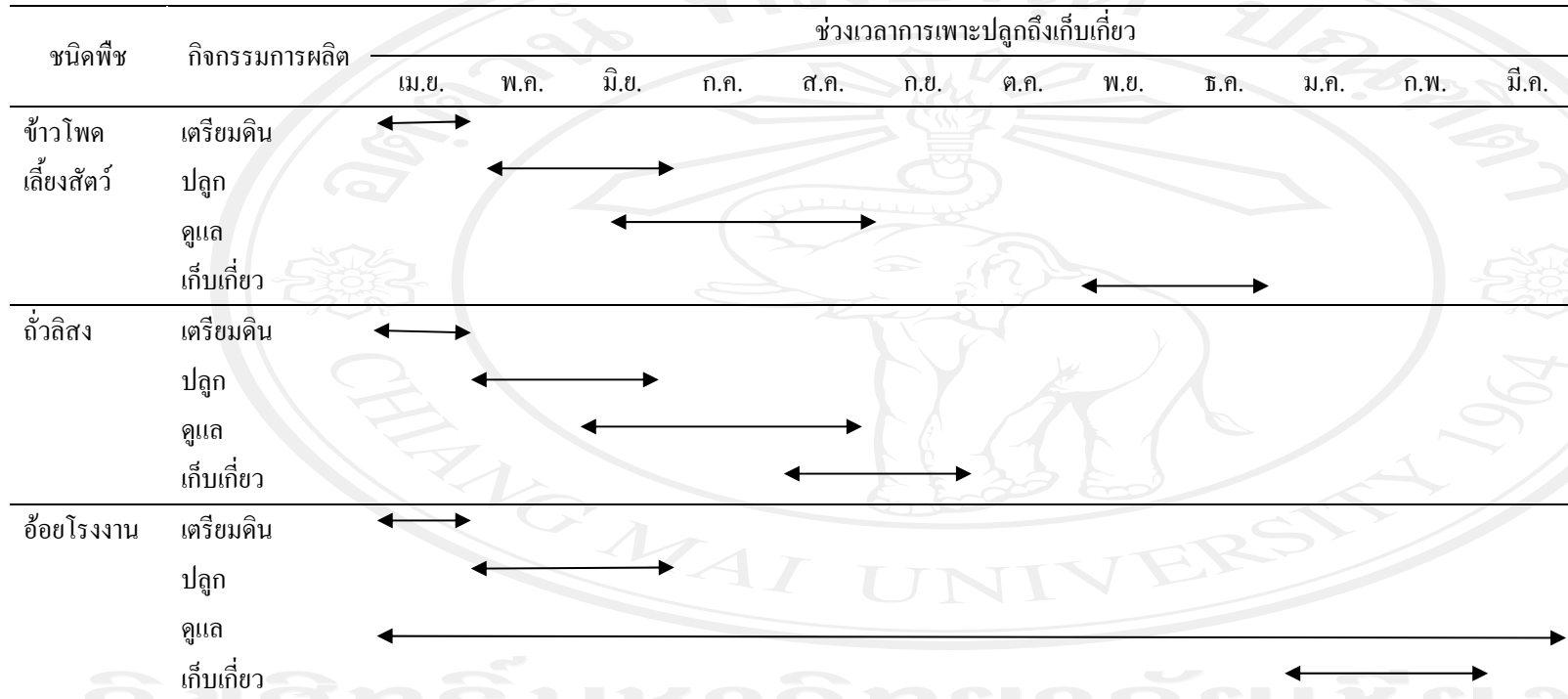
ตาราง 4.12 การใช้แรงงานในการผลิตพืชบนที่ดอนจำแนกตามระยะเวลาการทำกิจกรรมการผลิต

การผลิต	การใช้แรงงานในการผลิตพืชต่อไร่ (วันทำงาน)					
	พ.ค./มิ.ย.	ก.ค./ส.ค.	ก.ย./ต.ค.	พ.ย./ธ.ค.	ม.ค./ก.พ.	มี.ค./เม.ย.
ข้าวโพดเลี้ยงสัตว์	2.11	0.49		5.36		
ถั่วลิสง	6.23	2.64	6.93			
อ้อยโรงงาน	4.47		0.50		6.59	

ที่มา: จากการสำรวจ

อัตราค่าจ้างแรงงานในพื้นที่ศึกษา แรงงานหญิงประมาณ 100-120 บาทต่อวัน ส่วนแรงงานชายประมาณ 120-150 บาทต่อวัน ทำให้ในการจ้างแรงงานหากเป็นงานไม่หนัก (ใช้แรงมาก เช่น แยก หาม ) เกษตรกรนิยมจ้างแรงงานหญิงมาช่วยในการผลิตมากกว่าแรงงานชาย เนื่องจากค่าจ้างแรงงานที่ต่ำกว่าแล้ว ความสามารถในการทำงานก็ไม่ต่างกันมากนัก ส่วนการแลกเปลี่ยนแรงงานใน

รูป 4.4 แผนการผลิตพืชบนที่ดอนของอำเภอแม่ทะ จังหวัดลำปาง



ที่มา: จากการสำรวจ

การทำงานการผลิต เกษตรกรจะมีการแลกเปลี่ยนกันเฉพาะในกลุ่มพืชชนิดเดียวกัน และแรงงานต้องอยู่ในวัยใกล้เคียงกัน (คือ สามารถทำงานได้พอๆกัน)

ช่วงเวลาการเพาะปลูกถึงเก็บเกี่ยวในการทำกิจกรรมการผลิตนั้น จากรูป 4.4 แผนภูมิการปลูกพืชบนที่ดอนของอำเภอแม่ทะ เกษตรกรมีทำกิจกรรมที่ต้องใช้แรงงานจำแนกตามกิจกรรมการผลิต ได้แก่ การปลูก การดูแล และการเก็บเกี่ยว ดังที่ได้กล่าวมาแล้วข้างต้น โดยเกษตรกรจะทำกิจกรรมการผลิตให้เสร็จแต่ละกิจกรรมในระยะเวลา 15 วัน เพื่อให้พืชสามารถเจริญเติบโตได้อย่างต่อเนื่องและใกล้เคียงกัน การทำกิจกรรมต่างๆดังกล่าวจะอยู่ในช่วงห่างกันประมาณ 2 เดือน (ไม่สามารถแยกเป็นรายเดือนได้เนื่องจากการทำกิจกรรมการผลิต เกษตรกรแต่ละรายจะทำการเกษตรกรไม่พร้อมกัน ดังเช่น การปลูกจะขึ้นอยู่กับการเตรียมดินและเกษตรกรจะเริ่มทยอยทำการผลิตเมื่อเริ่มมีฝนที่ตกชุก และก็เช่นเดียวกันเมื่อปลูกเสร็จในกระบวนการผลิตก็จะมีช่วงระยะเวลาที่แน่นอนว่าเกษตรกรต้องทำการใส่ปุ๋ย หรือควรทำการถางหญ้า กำจัดศัตรูพืชช่วงเวลาใดที่จะไม่ส่งผลกระทบต่อพืช รวมถึงการเก็บเกี่ยวที่พืชแต่ละชนิดก็จะมีช่วงเก็บเกี่ยวที่แตกต่างกัน ส่วนเกษตรกรจะทำการเก็บเกี่ยวช่วงเวลาก็ขึ้นอยู่กับผลผลิตและสภาพอากาศเป็นสำคัญ) ดังนั้นในการใช้แรงงานจึงแบ่งให้มีระยะการใช้แรงงานแบ่งออกเป็น 6 ช่วง คือ ช่วงที่ 1 เดือนพฤษภาคมถึงเดือนมิถุนายน ช่วงที่ 2 เดือนกรกฎาคมถึงเดือนสิงหาคม ช่วงที่ 3 เดือนกันยายนถึงเดือนตุลาคม ช่วงที่ 4 เดือนพฤศจิกายนถึงเดือนธันวาคม ช่วงที่ 5 เดือนมกราคมถึงเดือนกุมภาพันธ์ และช่วงที่ 6 เดือนมีนาคมถึงเดือนเมษายน

#### 4.2.6 ต้นทุนและผลตอบแทนจากการผลิตพืช

การศึกษาเกี่ยวกับการวางแผนการผลิตพืช จะคำนึงถึงรายได้และต้นทุนในการผลิตพืชแต่ละชนิดว่าจะตัดสินใจเลือกพืชไหนที่เหมาะสมกับการผลิต โดยมองภาพรวมของผลผลิต ราคาผลผลิต รายได้ของพืชแต่ละชนิด ปีการผลิต 2549 (ตาราง 4.14) พบว่า รายได้จากการผลิตถั่วลิสงและอ้อยโรงงาน เกษตรกรจะได้รับรายได้สุทธิใกล้เคียงกันประมาณ 1,380 และ 1,318 บาทต่อไร่ ตามลำดับ ส่วนรายได้จากการผลิตข้าวโพดเลี้ยงสัตว์เกษตรกรจะได้รับรายได้สุทธิรองลงมา คือประมาณ 1,004 บาทต่อไร่ โดยมีรายละเอียดของต้นทุนการผลิต ผลผลิต และราคาผลผลิต ดังนี้

การผลิตอ้อยโรงงานเป็นพืชที่ต้องใช้เงินทุนมากในการทำกิจกรรมการผลิตเมื่อเปรียบเทียบกับการผลิตข้าวโพดเลี้ยงสัตว์และถั่วลิสง โดยอ้อยโรงงานมีต้นทุนการผลิตสูงถึง 3,794 บาทต่อไร่ ในจำนวนนี้เป็นต้นทุนในการเก็บเกี่ยวถึง 694 บาทต่อไร่ ในขณะที่การผลิตข้าวโพดเลี้ยงสัตว์และถั่วลิสงที่มีต้นทุนการผลิต 2,438 และ 2,133 บาทต่อไร่ ตามลำดับ และในจำนวนนี้เป็นต้นทุนในการเก็บเกี่ยวถึง 433 และ 417 บาทต่อไร่ ตามลำดับ ซึ่งจะสังเกตได้ว่าการผลิตถั่วลิสงมีต้นทุนการ



ผลิตต่ำสุดและให้ผลตอบแทนสูงสุด เมื่อเทียบกับการผลิตข้าวโพดเลี้ยงสัตว์และการผลิตอ้อยโรงงาน ขณะที่การผลิตอ้อยโรงงานเกษตรกรจะได้รับรายได้สุทธิมากกว่าการผลิตข้าวโพดเลี้ยงสัตว์ประมาณ 300 บาทต่อไร่ อย่างไรก็ตามการผลิตอ้อยโรงงานเป็นการผลิตที่ต้องใช้เงินทุนที่สูงกว่าการผลิตข้าวโพดเลี้ยงสัตว์ประมาณ 1,300 บาทต่อไร่ (ดูรายละเอียดเพิ่มเติมจากตาราง 4.13 และ 4.14) แต่ทั้งนี้อ้อยโรงงานมีการประกันราคาซื้อขายและมีแหล่งรับซื้อที่แน่นอน ดังนั้นเกษตรกรจึงยังนิยมปลูกกันอยู่

ด้านผลผลิตและราคาผลผลิต จากการผลิตพืชในพื้นที่อำเภอแม่ทะมีผลผลิตเฉลี่ยจากการผลิตอ้อยโรงงานอยู่ที่ประมาณ 5.5 ตันต่อไร่ โดยมีราคาเฉลี่ยที่เกษตรกรได้รับอยู่ที่ประมาณ 0.93 บาทต่อกิโลกรัม ทำให้เกษตรกรมีรายได้โดยประมาณ 5,100 บาทต่อไร่ ในขณะที่การผลิตถั่วลิสงเกษตรกรมีรายได้โดยประมาณ 3,500 บาทต่อไร่ โดยมีผลผลิตเฉลี่ยอยู่ที่ประมาณ 250 กิโลกรัมต่อไร่ และราคาเฉลี่ยที่เกษตรกรได้รับจากการผลิตถั่วลิสงอยู่ที่ประมาณ 14.04 บาทต่อกิโลกรัม และในขณะเดียวกันการผลิตข้าวโพดเลี้ยงสัตว์เกษตรกรมีรายได้โดยประมาณ 3,400 บาทต่อไร่ โดยผลผลิตข้าวโพดเลี้ยงสัตว์เฉลี่ยอยู่ที่ประมาณ 566 กิโลกรัมต่อไร่ และราคาเฉลี่ยที่เกษตรกรได้รับจากการผลิตข้าวโพดเลี้ยงสัตว์อยู่ที่ประมาณ 6.08 บาทต่อกิโลกรัม (ตาราง 4.14)

ตาราง 4.13 ต้นทุนเงินสดและต้นทุนแรงงานจากการผลิตพืช ปีการผลิต 2549

กิจกรรมการผลิต	หน่วย : บาทต่อไร่					
	ข้าวโพดเลี้ยงสัตว์		ถั่วลิสง		อ้อยโรงงาน	
	ต้นทุนเงินสด	ต้นทุนแรงงาน	ต้นทุนเงินสด	ต้นทุนแรงงาน	ต้นทุนเงินสด	ต้นทุนแรงงาน
ค่าพันธุ์	151.1		72.5		516.8	-
เตรียมดิน	470.3		465.2		427.7	-
ปลูก	433.9	111.7	382.3	375.0	535.2	91.6
ใส่ปุ๋ย	251.5	14.1	133.9		452.4	11.5
กำจัดวัชพืช	116.0	84.5	108.4	67.0	247.5	197.4
กำจัดศัตรูพืช	4.1	-	50.0	-	4.2	
เก็บเกี่ยว	367.8	433.3	61.3	417.5	615.7	694.2
รวมต้นทุน	1,794.6	643.5	1,273.6	859.5	2,799.5	994.7

หมายเหตุ : ต้นทุนอ้อยโรงงานเป็นต้นทุนเฉลี่ย 3 ปี

ที่มา: จากการคำนวณ

ตาราง 4.14 ผลตอบแทนจากการผลิตพืช ปีการผลิต 2549

	ข้าวโพดเลี้ยงสัตว์	ถั่วลิสง	อ้อยโรงงาน
ต้นทุนรวม (เงินสด+แรงงาน)	2,438.1	2,133.1	3,794.2
ผลผลิตเฉลี่ย (กก./ไร่)	566	250	5,481
ราคาเฉลี่ย (บาท/กก.)	6.08	14.04	0.93
รายได้ (บาท/ไร่)	3,442	3,514	5,112
รายได้สุทธิ (บาท/ไร่)	1,004	1,380	1,318

หมายเหตุ : \* ต้นทุนการผลิตอ้อยโรงงานเป็นต้นทุนเฉลี่ย 3 ปี

ที่มา: จากการคำนวณ

ดังนั้นเมื่อเปรียบเทียบผลตอบแทนที่เกษตรกรคาดว่าจะได้รับ (รายได้สุทธิ) จากการผลิตพืชบนที่ดอน สามารถสรุปได้ว่าการผลิตข้าวโพดเลี้ยงสัตว์ ถั่วลิสง และอ้อยโรงงานนั้น เป็นพืชที่มีความสามารถในการแข่งขันกัน

นอกจากนั้น ข้อมูลการสำรวจราคาผลผลิตและปริมาณผลผลิตของพืชทั้ง 3 ชนิด ระหว่างปีการผลิต 2545 ถึง 2549 รวม 5 ปี (ตาราง 4.15) พบว่า มีการเปลี่ยนแปลงราคาผลผลิตและปริมาณผลผลิตของแต่ละพืชในแต่ละปี ดังนี้

ผลผลิตเฉลี่ยของข้าวโพดเลี้ยงสัตว์อยู่ที่ประมาณ 574.3 กิโลกรัมต่อไร่ โดยผลผลิตเฉลี่ยของข้าวโพดเลี้ยงสัตว์มากที่สุดประมาณ 593.8 กิโลกรัมต่อไร่ ในปีการผลิต 2545 แต่ในปีถัดมาคือปีการผลิต 2546 ผลผลิตเฉลี่ยของข้าวโพดเลี้ยงสัตว์ก็ลดลงต่ำสุดในรอบ 5 ปี อยู่ที่ประมาณ 557.7 กิโลกรัมต่อไร่ ขณะที่ผลผลิตเฉลี่ยของถั่วลิสงอยู่ที่ประมาณ 221.6 กิโลกรัมต่อไร่ โดยผลผลิตเฉลี่ยของถั่วลิสงมากที่สุดประมาณ 250.2 กิโลกรัมต่อไร่ ในปีการผลิต 2549 และผลผลิตเฉลี่ยของถั่วลิสงต่ำสุดอยู่ที่ประมาณ 206 – 207 กิโลกรัมต่อไร่ ในปีการผลิต 2546 และ 2547 ส่วนอ้อยโรงงานนั้นมีผลผลิตเฉลี่ยของอ้อยที่ประมาณ 5.5 ต้นต่อไร่ ผลผลิตเฉลี่ยมากสุดในปีการผลิต 2548 อยู่ที่ประมาณ 6 ต้นต่อไร่ และผลผลิตเฉลี่ยของอ้อยโรงงานต่ำสุด 4.9 ต้นต่อไร่ ในปี 2545 โดย

ด้านราคาผลผลิตที่เกษตรกรได้รับในช่วงระยะเวลา 5 ปีที่ผ่านมา ระหว่างปีการผลิต 2545 ถึง 2549 พบว่า ราคาผลผลิตเฉลี่ยของข้าวโพดเลี้ยงสัตว์อยู่ระหว่าง 4 ถึง 6 บาทต่อกิโลกรัม โดยราคาผลผลิตเฉลี่ยของข้าวโพดเลี้ยงสัตว์ที่เกษตรกรได้รับอยู่ที่กิโลกรัมละ 4.9 บาท ส่วนราคาผลผลิตของถั่วลิสงมีแนวโน้มเพิ่มขึ้นเป็นลำดับ โดยในปีการผลิต 2545 มีราคาผลผลิตอยู่ที่ประมาณ 10 บาทต่อกิโลกรัม และเพิ่มขึ้นเป็น 14 บาทต่อกิโลกรัม ในปีการผลิต 2549 โดยราคาผลผลิตเฉลี่ย

ของถั่วลิสงที่เกษตรกรได้รับอยู่ที่กิโลกรัมละ 12.4 บาท ด้านอ้อยโรงงาน มีราคาผลผลิตเฉลี่ยอยู่ที่ตันละประมาณ 766 บาท โดยระดับราคาผลผลิตเฉลี่ยมีการเปลี่ยนแปลงเพิ่มขึ้นเป็นลำดับจากปีการผลิต 2545 ราคาผลผลิตเฉลี่ยของอ้อยโรงงานอยู่ที่ประมาณตันละ 630 บาท เพิ่มขึ้นเป็นตันละ 932 บาท ในปีการผลิต 2549

จากที่ได้กล่าวมาข้างต้นแสดงให้เห็นว่าทั้งปริมาณผลผลิตและราคาผลผลิตในการผลิตพืชมีการเคลื่อนไหวเปลี่ยนแปลงไปแต่ละปี ส่งผลทำให้รายได้ที่เกษตรกรได้รับมีการเปลี่ยนแปลงที่ไม่แน่นอนในแต่ละปี เนื่องจากความไม่แน่นอนด้านผลผลิตและราคาผลผลิตดังกล่าว ซึ่งจะได้กล่าวถึงรายละเอียดในหัวข้อต่อไป

ตาราง 4.15 ปริมาณผลผลิตและราคาผลผลิต ปีการผลิต 2545-2549

ปีการผลิต	ข้าวโพดเลี้ยงสัตว์		ถั่วลิสง		อ้อยโรงงาน	
	ผลผลิต กก./ไร่	ราคา บาท/กก.	ผลผลิต กก./ไร่	ราคา บาท/กก.	ผลผลิต ตัน./ไร่	ราคา บาท/ตัน
2545	593.8	4.0	218.2	10.8	4.9	631.3
2546	557.7	4.2	206.0	11.1	5.6	678.6
2547	575.5	5.0	207.6	12.3	5.6	755.6
2548	578.2	5.4	225.8	13.6	6.0	834.4
2549	566.0	6.1	250.2	14.0	5.5	932.7
เฉลี่ย	574.3	4.9	221.6	12.4	5.5	766.5

ที่มา จากการสำรวจ

#### 4.3 โครงสร้าง สภาพทางเศรษฐกิจสังคม และการผลิต ของครัวเรือนเกษตรกรตัวอย่าง

##### 4.3.1 โครงสร้างของครัวเรือนเกษตรกรตัวอย่าง

เนื้อหาส่วนนี้จะกล่าวถึงจำนวนสมาชิกและจำนวนแรงงานเกษตรภายในครัวเรือนเกษตรกรตัวอย่าง ทั้งแรงงานเกษตรเต็มเวลาและแรงงานเกษตรบางเวลา และระดับการศึกษาของหัวหน้าครัวเรือนซึ่งมีผลในการตัดสินใจต่างๆของครอบครัว มีรายละเอียดดังนี้

1) จำนวนสมาชิกและแรงงานในภาคเกษตรของครัวเรือนเกษตรกรตัวอย่าง

ครัวเรือนเกษตรกรตัวอย่างทั้ง 3 ตำบล มีจำนวนสมาชิกในครัวเรือนโดยเฉลี่ย 4 คนต่อครัวเรือน (ตาราง 4.16) โดยตำบลแม่ทะมีจำนวนสมาชิกในครัวเรือน 4 คน มากที่สุด รองลงมาคือตำบลบ้านกิว ร้อยละ 60.0 และ 54.5 ตามลำดับ ส่วนตำบลสันดอนแก้วมีจำนวนสมาชิกในครัวเรือน 4 และ 5 คน ด้วยสัดส่วนที่เท่ากันคือร้อยละ 25.0 โดยรวมในครัวเรือนเกษตรกรตัวอย่างของทั้ง 3 ตำบล มีจำนวนสมาชิกในครัวเรือน 4 คน มากที่สุดร้อยละ 45.3 และมีจำนวนสมาชิกในครัวเรือนมากที่สุดจำนวน 8 คน พบที่ตำบลบ้านกิว ส่วนตำบลแม่ทะและตำบลสันดอนแก้ว มีจำนวนสมาชิกในครัวเรือนมากที่สุด 6 และ 7 คน ตามลำดับ

ตาราง 4.16 ร้อยละของครัวเรือนตัวอย่างจำแนกตามจำนวนสมาชิกในครัวเรือน

ตำบล	จำนวนสมาชิกในครัวเรือน								รวม
	1	2	3	4	5	6	7	8	
	ร้อยละของครัวเรือนเกษตรกรตัวอย่าง								
แม่ทะ	0.0	4.0	20.0	<b>60.0</b>	4.0	12.0	0.0	0.0	100.0
บ้านกิว	0.0	0.0	9.1	<b>54.5</b>	18.2	13.6	0.0	4.5	100.0
สันดอนแก้ว	10.7	21.4	7.1	<b>25.0</b>	<b>25.0</b>	7.1	3.6	0.0	100.0
รวมทุกตำบล	4.0	9.3	12.0	<b>45.3</b>	16.0	10.7	1.3	1.3	100.0

หมายเหตุ : จำนวนสมาชิกในครัวเรือนเฉลี่ยเท่ากับ 4.40 คนต่อครัวเรือน และมีค่าความคลาดเคลื่อนเท่ากับ 1.34

ที่มา: จากการสำรวจ

ด้านแรงงานทำการเกษตรในครัวเรือนเกษตรกรตัวอย่างรวมทั้ง 3 ตำบล (ตาราง 4.17) มีจำนวนแรงงานทำเกษตรเต็มเวลา ส่วนใหญ่เฉลี่ย 2 คนต่อครัวเรือน และมีแรงงานทำเกษตรเต็มเวลาในครัวเรือนเกษตรกรตัวอย่างมากที่สุด 4 คน โดยแรงงานทำเกษตรเต็มเวลา ร้อยละ 80 ของตำบลแม่ทะมีจำนวน 2 คน ตำบลสันดอนแก้ว และบ้านกิว มีร้อยละ 67.9 63.3 ตามลำดับ และในครัวเรือนเกษตรกรตัวอย่างมีแรงงานทำเกษตรบางเวลามากที่สุด 2 คนแต่เป็นสัดส่วนที่น้อยที่สุด คือ ร้อยละ 13.3 เท่านั้น และมีครัวเรือนเกษตรกรตัวอย่างเพียงร้อยละ 17.3 ที่มีแรงงานช่วยทำเกษตรบางเวลา 1 คน แต่ครัวเรือนเกษตรกรถึงร้อยละ 69.3 ไม่มีแรงงานช่วยทำเกษตรบางเวลาเลย ในครัวเรือน

2) ระดับการศึกษาของหัวหน้าครัวเรือนเกษตรกรตัวอย่าง

หัวหน้าครัวเรือนเกษตรกรส่วนใหญ่ถือได้ว่าเป็นผู้ที่มียุทธศาสตร์สำคัญในการตัดสินใจและแก้ปัญหาต่างๆเกี่ยวกับการผลิต ตลอดจนยอมรับวิทยาการสมัยใหม่ทางการเกษตร จากการสำรวจอายุและ

ระดับการศึกษาของหัวหน้าครัวเรือนเกษตรกรตัวอย่าง พบว่าหัวหน้าครัวเรือนเกษตรกรตัวอย่างมีอายุเฉลี่ย 50 ปี โดยหัวหน้าครัวเรือนมีอายุมากที่สุด 76 ปี และมีอายุน้อยที่สุด 31 ปี จากตาราง 4.18 ระดับการศึกษาของหัวหน้าครัวเรือนเกษตรกรตัวอย่างทั้ง 3 ตำบล มากกว่าร้อยละ 70 มีการศึกษา ประถมปีที่ 4 ซึ่งเป็นสัดส่วนที่มากที่สุด รองลงมาคือ มีการศึกษาในระดับประถมปีที่ 6 ร้อยละ 12.0 ส่วนหัวหน้าครัวเรือนเกษตรกรตัวอย่างที่ไม่ได้รับการศึกษาในระบบพบเฉพาะที่ตำบลสันดอนแก้ว เท่านั้น แต่ทั้งนี้พบว่าหัวหน้าครัวเรือนมีการศึกษาระดับมัธยมศึกษาปีที่ 6 มากที่สุดถึงร้อยละ 14.3 เมื่อเทียบกับอีก 2 ตำบล ขณะเดียวกันกลับไม่พบว่าหัวหน้าครัวเรือนที่ตำบลบ้านกิ้วมีระดับ การศึกษามัธยมปีที่ 6 เลย

ตาราง 4.17 ร้อยละของครัวเรือนตัวอย่างตามประเภทของแรงงานทำเกษตร

ตำบล	จำนวนแรงงานทำเกษตรเต็มเวลา					จำนวนแรงงานทำเกษตรบางเวลา		
	0	1	2	3	4	0	1	2
	ร้อยละของครัวเรือนตัวอย่าง							
แม่ทะ	4.0	4.0	80.0	12.0	0.0	60.0	24.0	16.0
บ้านกิ้ว	0.0	9.1	63.6	22.7	4.5	72.7	13.6	13.6
สันดอนแก้ว	0.0	17.9	67.9	7.1	7.1	75.0	14.3	10.7
รวมทุกตำบล	1.3	10.7	<b>70.7</b>	13.3	4.0	<b>69.3</b>	17.3	13.3

หมายเหตุ : จำนวนแรงงานเต็มเวลาเฉลี่ยเท่ากับ 2.08 คนต่อครัวเรือน ค่าความคลาดเคลื่อนเท่ากับ 0.44

จำนวนแรงงานบางเวลาเฉลี่ยเท่ากับ 0.44 คนต่อครัวเรือน ค่าความคลาดเคลื่อน เท่ากับ 0.72

ที่มา: จากการสำรวจ

ตาราง 4.18 ระดับการศึกษาของหัวหน้าครัวเรือนตัวอย่าง

ระดับการศึกษา	ตำบล			รวม
	แม่ทะ	บ้านกิ้ว	สันดอนแก้ว	
	ร้อยละของครัวเรือนตัวอย่าง			
ไม่ได้รับการศึกษาในระบบ	0.0	0.0	7.1	2.7
ประถมปีที่ 4	<b>76.0</b>	<b>77.3</b>	<b>64.3</b>	<b>72.0</b>
ประถมปีที่ 6	12.0	18.2	7.1	12.0
มัธยมศึกษาปีที่ 3	4.0	4.5	7.1	5.3
มัธยมศึกษาปีที่ 6	8.0	0.0	14.3	8.0

ที่มา: จากการสำรวจ

### 4.3.2 สภาพทางเศรษฐกิจสังคมของครัวเรือนตัวอย่าง

การศึกษาถึงสภาพทางเศรษฐกิจสังคมของครัวเรือนเกษตรกรตัวอย่างประกอบด้วย รายได้ ครัวเรือนสุทธิต่อปี ความต้องการเงินทุน การกู้ยืมเงิน แหล่งเงินทุน และการถือครองพื้นที่ของ ครัวเรือน ซึ่งได้ผลการศึกษาดังรายละเอียดต่อไปนี้

1) รายได้ครัวเรือนสุทธิต่อปีของครัวเรือนเกษตรกรตัวอย่าง ซึ่งประกอบด้วย รายได้ สุทธิจากการจำหน่ายผลผลิตในที่ดินา ผลผลิตพืชในที่ดอน ไม้ผล ไม้ยืนต้น สัตว์เลี้ยง และรายได้ สุทธิจากการทำกิจกรรมอื่นนอกภาคเกษตรที่พบในพื้นที่ได้แก่ หัตถกรรมแกะสลัก ค้าขาย บุตร หลานส่งเงินมาให้ รับจ้างทั่วไป รับจ้างก่อสร้าง รับจ้างในโรงงานเซรามิก เป็นต้น จากการศึกษาได้ รายละเอียดดังนี้ (ตาราง 4.19)

ครัวเรือนเกษตรกรตัวอย่างของทั้ง 3 ตำบล มีรายได้สุทธิของครัวเรือนโดยเฉลี่ยประมาณ 42,644.6 บาท โดยครัวเรือนเกษตรกรตัวอย่างของตำบลสันดอนแก้วมีรายได้สุทธิตั้งแต่เท่ากับ 48,498.8 บาท/ครัวเรือน/ปี รองลงมาคือตำบลแม่ทะ ซึ่งมีค่าใกล้เคียงกัน ส่วนตำบลบ้านกิวมีรายได้ สุทธิที่น้อยที่สุดเท่ากับ 32,533.9 บาท/ครัวเรือน/ปี เมื่อพิจารณาแหล่งที่มาของรายได้ของครัวเรือน ตัวอย่างทั้ง 3 ตำบล พบว่า ประกอบด้วยรายได้จากนอกภาคเกษตรด้วยสัดส่วนสูงสุดที่สุด คือ ร้อยละ 48.7 หรือเฉลี่ยประมาณ 20,762.6 บาท/ครัวเรือน/ปี รองลงมาคือรายได้จากการขายผลผลิตพืชในที่ ดอน ร้อยละ 26.1 ของรายได้สุทธิครัวเรือนทั้งหมด หรือ 11,143.3 บาท/ครัวเรือน/ปี

หากแยกพิจารณาเป็นรายตำบล รายได้หลักของครัวเรือนประมาณครึ่งหนึ่งของรายได้สุทธิ ทั้งหมดต่อปีของครัวเรือนยังคงมาจากรายได้นอกภาคเกษตร เนื่องจากคนหนุ่มสาวในหมู่บ้านส่วน ใหญ่ที่ได้รับการศึกษาสูงขึ้น จะออกไปรับจ้างนอกหมู่บ้าน และด้วยในเขตพื้นที่ของอำเภอแม่ทะมี โรงงานเซรามิกตั้งอยู่หลายแห่ง คนหนุ่มสาวบางส่วนจึงออกไปทำงานตามโรงงานดังกล่าว บางส่วนออกไปรับจ้างก่อสร้างนอกพื้นที่ และงานหัตถกรรม หรือที่เกษตรกรสามารถนำมาทำได้ ในครัวเรือน เช่น รับจ้างปักผ้า เย็บกระเป๋า เป็นต้น อันเป็นที่มาของรายได้จากนอกภาคเกษตรที่มี สัดส่วนที่สูง และถือเป็นแหล่งรายได้หลักของครัวเรือน ในส่วนของรายได้รองลงมาคือ รายได้จาก การปลูกพืชในที่ดอน โดยตำบลแม่ทะและตำบลสันดอนแก้วมีสัดส่วนของรายได้ดังกล่าวใกล้เคียง กัน คือประมาณร้อยละ 27-28 ของรายได้สุทธิครัวเรือนต่อปี หรือประมาณ 13,000 บาท/ครัวเรือน/ ปี หรือมากเป็น 2 เท่าของตำบลบ้านกิว

ส่วนรายได้จากการขายผลผลิตในที่ดินาของครัวเรือนเฉลี่ยทั้ง 3 ตำบลมีสัดส่วนที่น้อยกว่า คือ ประมาณร้อยละ 19.5 หรือไม่ถึง 10,000 บาท โดยครัวเรือนตำบลสันดอนแก้วมีรายได้จากแหล่ง ดังกล่าวน้อยที่สุดคือประมาณร้อยละ 13 ของรายได้สุทธิครัวเรือนต่อปีเท่านั้น แต่ที่ตำบลบ้านกิวมี รายได้จากการขายผลผลิตจากที่นาสูงกว่าผลผลิตในที่ดอน แต่อีก 2 ตำบลที่เหลือ มีรายได้จากการ

ขายผลผลิตในที่ดอนสูงกว่า โดยเฉพาะที่ตำบลสันดอนแก้ว มีรายได้จากการขายผลผลิตในที่ดอนมากกว่าผลผลิตในที่นาถึง 2 เท่า ทั้งนี้เนื่องมาจากส่วนใหญ่ข้าวที่ปลูก เกษตรกรจะได้ผลผลิตเพียงเพื่อเก็บไว้บริโภคภายในครัวเรือนหรือเหลือไว้ขายเพียงเล็กน้อยเท่านั้น และในบางพื้นที่ไม่สามารถทำการเกษตรในฤดูแล้งในที่นาได้เนื่องจากมีน้ำไม่เพียงพอ

ตาราง 4.19 รายได้สุทธิครัวเรือนต่อปี

แหล่งรายได้	ตำบล			เฉลี่ย 3 ตำบล
	แม่ทะ	บ้านกิ้ว	สันดอนแก้ว	
- พืชปลูกในที่นา (ข้าว, พืชไร่, พืชผัก)	9,440.0 (20.1)	9,136.4 (28.1)	6,314.30 (13.0)	8,296.9 (19.5)
- พืชปลูกในที่ดอน (ข้าวโพดเลี้ยงสัตว์, อ้อยโรงงาน, ถั่วลิสง)	13,281.0 (28.3)	6,977.5 (21.4)	13,171.28 (27.2)	<b>11,143.3</b> <b>(26.1)</b>
- ไม้ยืนต้น, ไม้ผล	-	-	178.60 (0.4)	59.3 (0.1)
- สัตว์เลี้ยง (หมู, ไก่, วัว)	160.0 (0.3)	2,443.2 (7.5)	4,543.60 (9.4)	2,382.2 (5.6)
- อื่นๆ นอกภาคเกษตร ได้แก่ ลูกหลานส่ง มาให้, รับจ้างก่อสร้าง, หัตถกรรม, รับจ้าง ในโรงงานเซรามิค	24,020.0 (51.2)	13,976.8 (43.0)	24,291.1 (50.1)	<b>20,762.6</b> <b>(48.7)</b>
รายได้ครัวเรือนสุทธิต่อปี	46,901.0	32,533.9	48,498.8	<b>42,924.4</b>

หมายเหตุ: ตัวเลขในวงเล็บแสดงค่าร้อยละเมื่อเทียบกับรายได้ครัวเรือนสุทธิต่อปี

ที่มา: จากการสำรวจ

## 2) ความต้องการเงินลงทุน การกู้ยืมเงินและแหล่งเงินทุนของครัวเรือนตัวอย่าง

ความต้องการเงินทุนของครัวเรือนเกษตรกรตัวอย่างเพื่อนำมาลงทุนในการทำการผลิตทางการเกษตรในแต่ละปีนั้น เงินทุนอาจเป็นเงินทุนของตนเองทั้งหมดแต่มีเพียงไม่กี่ครัวเรือน ส่วนใหญ่เงินที่นำมาลงทุนมาจากเงินทุนของตนเองและเงินกู้ ซึ่งสัดส่วนของเงินทุนตนเองและเงินกู้จะกล่าวถึงในรายละเอียดต่อไป ส่วนการกู้ยืมเงินของครัวเรือนตัวอย่าง พิจารณาความต้องการกู้เงิน สัดส่วนของเงินกู้ต่อเงินที่ใช้ลงทุนทั้งหมด แหล่งที่กู้ยืมเงิน และเงินกู้ค้างชำระของครัวเรือนตัวอย่าง ซึ่งมีรายละเอียดดังนี้

ผลการศึกษาพบว่าครัวเรือนเกษตรกรมีความต้องการเงินลงทุนเพื่อการเกษตรในแต่ละปี เฉลี่ยทั้ง 3 ตำบล อยู่ที่ประมาณ 24,887.1 บาท โดยครัวเรือนเกษตรกรของตำบลสันดอนแก้วมีความ

ต้องการเงินทุนเฉลี่ยต่อปีสูงสุดคือ 26,607.1 บาท และอีก 2 ตำบล มีความต้องการเงินลงทุนเฉลี่ยต่อปีไม่แตกต่างกัน คือ ตำบลแม่ทะ 25,600.0 บาท และตำบลบ้านกิ้ว 21,454.5 บาท แต่อย่างไรก็ตามเงินที่ครัวเรือนเกษตรกรต้องการนำมาลงทุนนั้นหลายครัวเรือนมีเงินทุนของตนเองไม่เพียงพอ จึงต้องอาศัยแหล่งเงินกู้ต่างๆทั้งในและนอกระบบ ซึ่งแต่ละครัวเรือนมีความต้องการกู้แตกต่างกันไป ดังตาราง 4.20 เห็นได้ว่าครัวเรือนเกษตรกรทั้ง 3 ตำบล มีสัดส่วนเงินกู้ประมาณร้อยละ 41-60 ของเงินลงทุนทั้งหมด หรืออธิบายได้ว่า เงินลงทุน 100 บาท เป็นเงินกู้ประมาณ 41- 60 บาทและเป็นเงินทุนของตนเองประมาณ 40-60 บาท นั่นเอง นอกจากนี้ยังพบอีกว่ามีครัวเรือนประมาณร้อยละ 14.7 ไม่มีเงินทุนของตนเองเลย ต้องอาศัยการกู้ยืมมาลงทุนทั้งหมด หากแยกพิจารณาเป็นรายตำบลพบว่า บ้านกิ้วมีสัดส่วนของครัวเรือนที่ใช้เงินลงทุนของตนเองทั้งหมดถึงร้อยละ 31.8 ซึ่งเป็นสัดส่วนที่มากที่สุดเมื่อเทียบกับอีก 2 ตำบล และตำบลดังกล่าวไม่พบว่าครัวเรือนใดที่ใช้เงินลงทุนทั้งหมดจากการกู้ยืมเงิน ซึ่งต่างจากตำบลแม่ทะที่มีสัดส่วนของครัวเรือนที่ต้องมีเงินลงทุนมาจากการกู้ยืมทั้งหมดถึงประมาณร้อยละ 20

ตาราง 4.20 ร้อยละของครัวเรือนเกษตรกรตามสัดส่วนเงินกู้ต่อเงินลงทุนทั้งหมด

สัดส่วนเงินกู้ต่อ เงินลงทุนทั้งหมด (ร้อยละ)	ตำบล			รวม 3 ตำบล
	แม่ทะ	บ้านกิ้ว	สันดอนแก้ว	
0 (ใช้เงินทุนตนเองทั้งหมด)	20.0	<b>31.8</b>	3.6	17.3
1 – 20	0.0	0.0	3.6	1.3
21 - 40	8.0	4.6	0.0	4.0
41 – 60	<b>44.0</b>	<b>50.0</b>	<b>35.7</b>	<b>42.7</b>
61 – 80	4.0	9.1	<b>35.7</b>	17.3
81 – 99	4.0	4.6	0.0	2.7
100 (กู้ยืมทั้งหมด)	20.0	<b>0.0</b>	21.4	<b>14.7</b>

ที่มา : จากการสำรวจ

ครัวเรือนเกษตรกรตัวอย่างประมาณร้อยละ 70 มีการกู้ยืมเงิน (ตาราง 4.21) ซึ่งอาจเป็นการกู้ยืมในบางปีหรือกู้ยืมทุกปี เนื่องจากมีเงินทุนส่วนตัวไม่เพียงพอ ส่วนสัดส่วนของครัวเรือนเกษตรกรที่ไม่กู้ยืมเงินเพื่อนำมาใช้ในการลงทุนการเกษตรเลยมีประมาณเกือบร้อยละ 30 จากครัวเรือนเกษตรกรตัวอย่างทั้งหมด โดยพบที่ตำบลบ้านกิ้วมากที่สุด คือ ร้อยละ 36.4 และในขณะเดียวกันครัวเรือนเกษตรกรตัวอย่างในตำบลบ้านกิ้วก็มีสัดส่วนของครัวเรือนที่กู้ยืมเงินทุกปีสูง



เช่นกันซึ่งใกล้เคียงกับสัดส่วนของครัวเรือนเกษตรกรตัวอย่างในตำบลสันดอนแก้ว คือ ประมาณร้อยละ 40.9 และ 42.9 ตามลำดับ

ส่วนแหล่งเงินกู้หลักของครัวเรือนเกษตรกรทั้ง 3 ตำบล (ตาราง 4.21) คือ ธนาคารเพื่อการเกษตรและสหกรณ์ (ชกส.) คิดเป็นร้อยละ 45.4 โดยเฉพาะตำบลบ้านกิ้ว มีสัดส่วนของครัวเรือนที่กู้ยืมเงินจากแหล่งดังกล่าวถึงเกือบร้อยละ 60 แหล่งเงินกู้ที่มีสัดส่วนรองลงมาคือ กองทุนหมู่บ้านและโรงงานน้ำตาล ร้อยละ 19.7 และ 18.2 ตามลำดับ เป็นที่น่าสังเกตว่าครัวเรือนเกษตรกรในตำบลแม่ทะ ส่วนใหญ่ไปกู้เงินจากธนาคารเพื่อการเกษตรและสหกรณ์ และกองทุนหมู่บ้านด้วยสัดส่วนเท่ากัน และเมื่อเปรียบเทียบการกู้ยืมเงินจากโรงงานน้ำตาล พบว่า ครัวเรือนตัวอย่างในตำบลแม่ทะ กู้ยืมเงินจากแหล่งดังกล่าวน้อยมากเมื่อเทียบกับอีก 2 ตำบล ส่วนตำบลที่พบว่ามี การกู้ยืมเงินนอกระบบ/จากญาติพี่น้องมากที่สุดคือ ตำบลสันดอนแก้ว ร้อยละ 11.1

ตาราง 4.21 ร้อยละของครัวเรือนตัวอย่างตามความต้องการกู้ยืมเงินในแต่ละปีและแหล่งเงินกู้

ความต้องการกู้	ตำบล			
	แม่ทะ	บ้านกิ้ว	สันดอนแก้ว	รวม3ตำบล
- ไม่กู้เลย	28.0	36.4	25.0	29.3
- กู้บางปี	44.0	22.7	32.1	33.3
- กู้ทุกปี	28.0	40.9	42.9	37.3
แหล่งเงินกู้				
แหล่งเงินกู้ในระบบ				
ธนาคารเพื่อการเกษตรและสหกรณ์	45.5	58.8	37.0	45.4
สหกรณ์การเกษตร	0.0	0.0	18.5	7.6
กองทุนหมู่บ้าน	45.5	5.9	7.4	19.7
โรงงานน้ำตาล	4.5	23.5	25.9	18.2
สหกรณ์เครดิตยูเนียน	0.0	5.9	0.0	1.5
กลุ่มผู้เลี้ยงวัว	4.5	0.0	0.0	1.5
แหล่งเงินกุนอกระบบ				
พ่อค้าในหมู่บ้าน/ญาติพี่น้อง	0.0	5.9	11.1	6.1

หมายเหตุ: บางครัวเรือนมีแหล่งเงินกู้หลายแหล่ง

ที่มา : จากการสำรวจ

เมื่อพิจารณาเงินกู้ค้างชำระเฉลี่ยต่อครัวเรือนเกษตรกรตัวอย่างทั้ง 3 ตำบล (เฉพาะครัวเรือนเกษตรกรตัวอย่างที่ทำการกู้ยืม) มีค่าเท่ากับ 1,548.1 บาท จากครัวเรือนเกษตรกรตัวอย่างที่กู้ยืมเงิน

ทั้งหมดจำนวน 54 ครัวเรือน โดยครัวเรือนเกษตรกรตำบลบ้านกิวมีเงินกู้ค้างชำระมากที่สุด คือ 2,333.3 บาท หรือมากเกือบ 2 เท่าของครัวเรือนเกษตรกรตัวอย่างอีก 2 ตำบล ซึ่งมีเงินกู้ยืมค้างชำระ ประมาณ 1,000 – 1,200 บาทเท่านั้น (ตาราง 4.22)

ตาราง 4.22 เงินกู้ค้างชำระและจำนวนครัวเรือนเกษตรกรตัวอย่างที่กู้ยืมเงิน

การค้างชำระเงินกู้	ตำบล			รวม 3 ตำบล
	แม่ทะ	บ้านกิว	สันดอนแก้ว	
- เงินกู้ค้างชำระเฉลี่ยต่อครัวเรือนที่กู้ยืม (หน่วย:บาท)	1,094.1	<b>2,333.3</b>	1,210.5	1,548.1
- ครัวเรือนที่กู้ยืมเงินจากแหล่งเงินกู้ต่างๆ (หน่วย : ครัวเรือน)	17	18	19	54

หมายเหตุ : เงินกู้ค้างชำระ หมายถึงเงินทุนที่เกษตรกรกู้ยืม เมื่อครบกำหนดชำระแล้วเกษตรกรไม่สามารถชำระได้ตามกำหนด

ที่มา : จากการสำรวจ

### 3) ลักษณะการถือครองพื้นที่

การถือครองพื้นที่บนที่ดินของกลุ่มครัวเรือนเกษตรกรตัวอย่าง มีลักษณะการถือครองที่ดินใน 3 ลักษณะ คือที่ดินตนเอง ที่ดินเช่า และที่ดินทำฟรี จากการสำรวจการถือครองพื้นที่การเกษตรของครัวเรือนเกษตรกรตัวอย่าง พบว่า การถือครองพื้นที่ดินของครัวเรือนเกษตรกรจำนวนมากที่สุดมีเพียง 2 แปลง (ตาราง 4.23) โดยเกษตรกรร้อยละ 75.1 ถือครองพื้นที่ที่เป็นของตนเองเพียง 1 แปลง ส่วนเกษตรกรที่ไม่มีที่ดิน (บนที่ดิน) เป็นของตนเองและเกษตรกรถือครองที่ดิน 2 แปลง มีสัดส่วนที่เท่ากัน คือ ร้อยละ 12

หากแยกพิจารณาเป็นรายตำบลจะเห็นว่า ตำบลบ้านกิว มีครัวเรือนเกษตรกรตัวอย่างที่ถือครองพื้นที่ดินจำนวน 1 แปลง มากที่สุด คือ ร้อยละ 86.4 รองลงมาคือ ตำบลสันดอนแก้ว และตำบลแม่ทะ ร้อยละ 75.0 และ 64.0 ตามลำดับ และทุกตำบลมีครัวเรือนที่ไม่มีพื้นที่ดินเป็นของตนเองซึ่งหมายถึงต้องเช่าทำหรือเจ้าของให้ทำฟรี โดยตำบลแม่ทะมีมากที่สุดถึงร้อยละ 24.0 ส่วนตำบลบ้านกิวและตำบลสันดอนแก้ว มีร้อยละ 9.1 และ 3.6 ตามลำดับ ซึ่งครัวเรือนที่ไม่มีพื้นที่ดินเพื่อเพาะปลูกพืชของทั้ง 3 ตำบล จะอาศัยการเช่าโดยเจ้าของที่ดินอาจคิดค่าเช่าต่อไร่เป็นรายปี หรือเหมาเป็นรายแปลงต่อปี หรือเจ้าของที่บางรายให้ทำฟรี ซึ่งเป็นการแสดงว่ายังมีการใช้ประโยชน์ในพื้นที่ และมั่นใจได้ว่าที่ดินจะไม่ถูกยึดคืนกลับไปเป็นของรัฐ เนื่องจากบางพื้นที่ไม่มีเอกสารสิทธิ์

ตาราง 4.23 ร้อยละของครัวเรือนเกษตรกรตัวอย่าง จำแนกตามจำนวนแปลงที่ถือครอง (เฉพาะพื้นที่ดอน)

จำนวนแปลงที่ถือครอง	ร้อยละของครัวเรือนเกษตรกรตัวอย่าง			
	แม่ทะ	บ้านกิ้ว	สันดอนแก้ว	เจดีย์
ไม่มีที่ดินเป็นของตนเอง (เช่าทำฟรี)	24.0	9.1	3.6	12.3
1 แปลง	64.0	86.4	75.0	75.1
2 แปลง	12.0	4.5	21.4	12.6

ที่มา : จากการสำรวจ

การถือครองที่ดินของกลุ่มครัวเรือนเกษตรกรตัวอย่าง มีการถือครองที่ดินการเกษตรบนที่ดอนเจดีย์ 9.1 ไร่ต่อครัวเรือนเกษตรกร ลักษณะการถือครองที่ดินบนที่ดอนของกลุ่มเกษตรกรตัวอย่าง สามารถแบ่งลักษณะการถือครองเป็น 3 ลักษณะ คือที่ดินตนเอง ที่ดินเช่า และที่ดินทำฟรี ซึ่งจากการสำรวจพบว่าครัวเรือนเกษตรกรตัวอย่างส่วนใหญ่จะทำการผลิตเกษตรในที่ดินของตนเองเฉลี่ย 6.2 ไร่ และมีการทำการเกษตรบนที่เช่าฟรีเฉลี่ย 2.3 ไร่ ส่วนการเช่าที่ดินเพื่อทำการเกษตรนั้นมีไม่มากนัก

ตาราง 4.24 พื้นที่ถือครองของเกษตรกรตัวอย่าง

	พื้นที่ถือครองที่ดิน (ไร่ต่อครัวเรือน)		
	ตนเอง	ที่เช่า	ที่ฟรี
เฉลี่ย	6.2	0.6	2.3

ที่มา: จากการสำรวจ

ด้านคุณภาพดินบนที่ดอน จากการสำรวจความคิดเห็นของเกษตรกรเกี่ยวกับความเหมาะสมของดินในการทำการเพาะปลูกนั้น (ตาราง 4.25) พบว่า เกษตรกรทั้ง 3 ตำบล คิดเห็นตรงกันว่าที่ดินของตนมีคุณภาพดี ถึงร้อยละ 67.2 โดยเฉพาะเกษตรกรที่ตำบลบ้านกิ้วเห็นว่าที่ดินของตนมีคุณภาพดีถึงร้อยละ 80.8 ส่วนเกษตรกรที่คิดเห็นว่าที่ดินของตนมีคุณภาพดีปานกลาง มีลำดับรองลงมาร้อยละ 31.0 และจะสังเกตได้ว่าจากร้อยละของจำนวนแปลง โดยเฉลี่ยทั้ง 3 ตำบล มีเพียงร้อยละ 1.8 ของจำนวนแปลงทั้งหมดเท่านั้นที่เกษตรกรเห็นว่าคุณภาพดินมีคุณภาพไม่ดี ไม่เหมาะแก่การเพาะปลูกพืช และที่ตำบลบ้านกิ้วก็ไม่พบว่ามีที่ดินคุณภาพไม่ดีเลย จึงอาจกล่าวได้ว่าคุณภาพดินบนที่ดอนของครัวเรือนเกษตรกรตัวอย่างทั้งสามตำบลสามารถทำการเพาะปลูกพืชได้ และให้ผลผลิตเป็นที่น่าพอใจ

ตาราง 4.25 ร้อยละของแปลงที่ดินบนที่ดอนของครัวเรือนเกษตรกรตัวอย่างจำแนกตามลักษณะคุณภาพดิน

ลักษณะดิน	ร้อยละของแปลงที่ครัวเรือนตัวอย่างถือครองทั้งหมด			
	แม่ทะ	บ้านกิ้ว	สันดอนแก้ว	เฉลิข
- ไม่ดี	2.8	0.0	2.5	1.8
- ดีปานกลาง	38.9	19.2	35.0	31.0
- ดี	58.3	<b>80.8</b>	62.5	<b>67.2</b>
รวม	100.0	100.0	100.0	100.0

ที่มา : จากการสำรวจ

ลิขสิทธิ์มหาวิทยาลัยเชียงใหม่  
 Copyright© by Chiang Mai University  
 All rights reserved