

บทที่ 4

ลักษณะการผลิตและการตลาด เมล็ดถั่วเหลือง กากถั่วเหลือง

ใ้กเนื้อ สุกกร และใ้กใ้

4.1 ตลาดเมล็ดถั่วเหลือง

4.1.1 การผลิต

ในระบบอุตสาหกรรมถั่วเหลืองนั้นจะเกี่ยวข้องกับการบริโภคและการผลิตในหลายภาคการผลิตด้วยกัน โดยความสัมพันธ์ของแต่ละภาคการผลิตจะเชื่อมโยงในลักษณะผลผลิตร่วม (joint product) ในขณะที่เดียวกันผลผลิตที่เกิดขึ้นในระบบอุตสาหกรรมดังกล่าวก็จะถูกใช้เป็นปัจจัยการผลิตในอุตสาหกรรมอื่นๆ (จารึก, 2534) ดังนั้นการคาดการณ์เกี่ยวกับความเป็นไปที่จะเกิดขึ้นจากนโยบายแทรกแซงการตลาดของรัฐบาลก็ย่อมอาจส่งผลกระทบต่อโครงสร้างอุตสาหกรรมถั่วเหลือง ดังนั้นต้องทำความเข้าใจในโครงสร้างการตลาดและการใช้ประโยชน์ในอุตสาหกรรมถั่วเหลือง ซึ่งในจากสถานการณ์ปัจจุบันจะเห็นได้ว่าถั่วเหลืองเป็นพืชเศรษฐกิจสำคัญ แต่ผลผลิตมีไม่เพียงพอกับความต้องการใช้ภายในประเทศทั้งการใช้บริโภคและในอุตสาหกรรมต่างๆ ที่เพิ่มสูงขึ้นมาก โดยเฉพาะความต้องการใช้ถั่วเหลืองคุณภาพดีเพื่อการบริโภคและอุตสาหกรรมอาหาร รวมทั้งความต้องการใช้น้ำมันถั่วเหลือง และกากถั่วเหลืองของอุตสาหกรรมต่อเนื่อง ในขณะที่ผลผลิตภายในประเทศ มีอัตราลดลง อีกทั้งต้นทุนการผลิตค่อนข้างสูงเพราะเป็นพืชที่ต้องมีการดูแลรักษาค่อนข้างมาก แต่เนื่องจากถั่วเหลืองเป็นพืชอาหารโปรตีนที่มีความสำคัญ รัฐจึงต้องส่งเสริมให้คงการผลิตไว้ เพื่อเป็นหลักประกันความมั่นคงทางด้านอาหารของประเทศ อีกทั้งเป็นพืชหมุนเวียนและปรับปรุงบำรุงดินในระบบการจัดการฟาร์ม โดยการส่งเสริมให้มีการปรับปรุงประสิทธิภาพการผลิต เพื่อให้มีต้นทุนต่ำลง และปลูกในบางพื้นที่ที่เหมาะสมมีศักยภาพในการผลิต พร้อมทั้งสนับสนุนการวิจัยและพัฒนาสายพันธุ์ที่มีคุณภาพดี และมีโปรตีนสูง ปราศจากการตัดต่อพันธุกรรมเพื่อใช้ในการบริโภคและการแปรรูปผลิตภัณฑ์ต่างๆ

สถานการณ์การผลิต

จากสถานการณ์การผลิตของโลกพบว่าพื้นที่เพาะปลูกถั่วเหลืองโลกเฉลี่ย 5 ปีซ้อนหลัง (ปี 2539/40 – 2543/44) มี 437.06 ล้านไร่ หรือคิดเป็น ร้อยละ 41.42 ของพื้นที่เพาะปลูกพืชน้ำมันที่

สำคัญของโลก และมีผลผลิตเฉลี่ย 5 ปี ย้อนหลัง (ปี 2539/40 – 2543/44) 157.03 ล้านตัน หรือคิดเป็นร้อยละ 55.95 ของปริมาณการผลิตพืชน้ำมันที่สำคัญของโลก โดยในปี 2545/46 กระทรวงเกษตรสหรัฐอเมริกาคาดว่า พื้นที่เพาะปลูกถั่วเหลืองจะมีประมาณ 509.81 ล้านไร่ เพิ่มขึ้นจากปีก่อนที่มีพื้นที่เพาะปลูกทั้งสิ้น 496.25 ล้านไร่ หรือเพิ่มขึ้นร้อยละ 2.73 และคาดว่าจะได้ผลผลิตเมล็ดถั่วเหลืองประมาณ 194.00 ล้านตัน เพิ่มขึ้นจากปีก่อนที่มีผลผลิตทั้งสิ้น 184.30 ล้านตัน หรือเพิ่มขึ้นร้อยละ 5.26 โดยเพิ่มขึ้นในประเทศแถบอเมริกาใต้ ได้แก่ บราซิล และอาร์เจนตินา แต่สำหรับประเทศที่เป็นผู้ผลิตรายใหญ่ที่สุดซึ่ง ได้แก่ สหรัฐอเมริกา นั้น กลับมีผลผลิตลดลงจากปีที่ผ่านมาถึงร้อยละ 5.57 เนื่องจากภาวะแห้งแล้งในแหล่งผลิตที่สำคัญ ประกอบกับรัฐบาลสหรัฐอเมริกาดำเนินการกักตุนสำหรับการเพาะปลูกถั่วเหลือง สำหรับผลผลิตเฉลี่ยต่อไร่เพิ่มขึ้นเป็น 381 กก./ไร่ จาก 371 กก./ไร่ในปีก่อนหรือเพิ่มขึ้นร้อยละ 2.70 ดังตารางที่ 4.1

ตารางที่ 4.1 ปริมาณผลผลิตถั่วเหลืองของโลกในช่วงปี 2539/40 – 2545/46

ประเทศ	เฉลี่ยปี			ประมาณการ ปี 2544/45			คาดการณ์ ปี 2545/46		
	พื้นที่ (ล้านไร่)	ผลผลิต (กก./ไร่)	ผลผลิต (ล้านตัน)	พื้นที่ (ล้านไร่)	ผลผลิต (กก./ไร่)	ผลผลิต (ล้านตัน)	พื้นที่ (ล้านไร่)	ผลผลิต (กก./ไร่)	ผลผลิต (ล้านตัน)
สหรัฐอเมริกา	175.94	410	71.97	184.56	426	78.67	182.50	406	74.29
บราซิล	81.56	403	32.86	102.19	426	43.50	112.50	453	51.00
จีน	52.00	280	14.56	59.25	261	15.41	58.75	278	16.40
อาร์เจนตินา	50.38	395	19.94	71.25	421	30.00	78.13	448	35.00
ปารากวัย	7.63	400	3.05	8.88	349	3.10	9.06	430	3.90
สหภาพยุโรป	2.56	509	1.29	2.44	496	1.21	1.88	510	0.95
ประเทศอื่น ๆ	67.00	200	13.36	67.69	184	12.41	67.00	186	12.46
รวม	437.06	360	157.03	496.25	371	184.30	509.81	381	194.00

ที่มา: กระทรวงเกษตรสหรัฐอเมริกา (2546) อ้างโดย สมาคมส่งเสริมผู้ใช้วัตถุดิบอาหารสัตว์ (2547)

สำหรับการผลิตในประเทศไทยนั้นพบว่าถั่วเหลืองสามารถขึ้นได้ดีในสภาพดินฟ้าอากาศของประเทศไทย ทั้งฤดูฝนและฤดูแล้ง ทั้งนี้ถั่วเหลืองเป็นพืชที่ให้โปรตีนสูง และราคาถูกเมื่อเทียบกับเนื้อสัตว์ แหล่งที่ปลูกในประเทศไทย ได้แก่ ภาคเหนือ และภาคกลาง เช่น สุโขทัย เชียงใหม่ เพชรบูรณ์ พิจิตร พิษณุโลก แพร่ ลำปาง ตาก กำแพงเพชร ลพบุรี สระบุรี ชัยนาท สิงห์บุรี อ่างทอง กาญจนบุรี ปราจีนบุรี ฉะเชิงเทรา ซึ่งเป็นแหล่งที่มีสภาพดินฟ้าอากาศเหมาะสม สามารถกระจายเนื้อที่ปลูกให้กว้างออกไปได้อีก

ส่วนจังหวัดในภาคตะวันออกเฉียงเหนือ ได้แก่ จังหวัดเลย นครราชสีมา ขอนแก่น อุดรธานี อุบลราชธานี มหาสารคาม หนองคาย ซึ่งเป็นแหล่งที่มีน้ำสำหรับปลูกถั่วเหลืองในฤดูแล้งได้ หรือจะปลูกในฤดูฝน โดยใช้ปลูกเป็นพืชหมุนเวียนกับพืชชนิดอื่น เช่น ปอ ข้าวโพด ข้างฟาง เป็นต้น

สำหรับภาคใต้เนื่องจากมีฝนตกชุก การปลูกถั่วเหลืองเพื่อเก็บฝักแห้งอาจมีปัญหาในระหว่างการเก็บเกี่ยวและนวด แต่ถ้าปลูกเพื่อรับประทานฝักสดก็ได้ผลดี

เนื่องจากถั่วเหลืองเป็นพืชที่ตลาดภายในประเทศมีความต้องการมากประกอบกับสามารถใช้เป็นพืชบำรุงดินได้ดี ฉะนั้นควรจะส่งเสริมการปลูกให้แพร่หลายมากยิ่งขึ้น โดยขยายเนื้อที่ปลูก ใช้เมล็ดพันธุ์ดี มีการใช้เชื้อไรโซเบียมคลุกเมล็ดพันธุ์ก่อนปลูก รวมทั้งการปฏิบัติดูแลรักษาที่ดี จะเป็นการเพิ่มผลผลิตได้มาก ถั่วเหลืองนั้นมีการเพาะปลูกในประเทศไทยอย่างจริงจังตั้งตั้งแต่ปี 2526/27 เป็นต้นมา เนื่องจากการขยายตัวของ การส่งออกเนื้อไก่ รวมทั้งนโยบายและมาตรการของ รัฐที่ควบคุมการนำเข้าเมล็ดถั่วเหลืองและผลิตภัณฑ์ จึงมีผลให้ราคามูลค่าถั่วเหลือง อยู่ในเกณฑ์ดีเป็นที่พอใจของเกษตรกร จึงมีการขยายพื้นที่เพาะปลูกเพิ่มขึ้น โดยในปี 2545 มีพื้นที่เพาะปลูกถั่วเหลืองรวม 1,164,760 และให้ผลผลิตรวม 267,748 ตัน โดยที่จังหวัดปราจีนบุรีมีผลผลิต/ไร่สูงที่สุดเฉลี่ยทั้งปี 283 กิโลกรัม/ไร่ (ตารางที่ 4.2)

ตารางที่ 4.2 พื้นที่เพาะปลูก ผลผลิต ผลผลิต/ไร่ ถั่วเหลืองรายจังหวัด ปี 2545/46

จังหวัด	พื้นที่เพาะปลูก (ไร่)			ผลผลิต (ตัน)				ผลผลิต/ไร่ (กก./ไร่)		
	ฤดูฝน	ฤดูแล้ง	รวมทั้งปี	ฤดูฝน	ฤดูแล้ง	รวมทั้งปี	ร้อยละ	ฤดูฝน	ฤดูแล้ง	รวมทั้งปี
1 สุโขทัย	99,751	40,678	140,429	15,860	10,536	26,396	9.86	159	259	188
2 เชียงใหม่	25,098	72,498	97,596	6,074	19,574	25,648	9.58	242	270	263
3 สระแก้ว	71,099	-	71,099	22,396	-	22,396	8.36	315	-	315
4 พิษณุโลก	44,929	39,297	84,226	10,289	10,335	20,624	7.70	229	263	245
5 ชัยภูมิ	2,126	72,459	74,585	438	16,738	17,176	6.41	206	231	230
6 ตาก	35,243	36,475	71,718	9,445	7,514	16,959	6.33	268	206	236
7 ขอนแก่น	10,808	63,130	73,938	2,367	13,762	16,129	6.02	219	218	218
8 กำแพงเพชร	18,045	52,985	71,030	4,024	11,445	15,469	5.78	223	216	218
9 อุดรธานี	45,708	28,507	74,215	9,279	5,929	15,208	5.68	203	208	205
10 แม่ฮ่องสอน	27,855	29,715	57,570	6,964	8,231	15,195	5.68	250	277	264
11 แพร่	32,734	44,871	77,605	5,696	9,468	15,164	5.66	174	211	195
12 เลย	4,600	46,702	51,302	934	10,555	11,489	4.29	203	226	224
13 น่าน	3,401	24,328	27,729	694	5,717	6,411	2.39	204	235	231
14 เชียงราย	2,746	27,554	30,300	505	5,814	6,319	2.36	184	211	209
15 ลำปาง	942	29,884	30,826	154	6,007	6,161	2.30	164	201	200
16 ฉะเชิงเทรา	17,072	-	17,072	4,780	-	4,780	1.79	280	-	280
17หนองบัวลำภู	2,567	19,050	21,617	516	3,829	4,345	1.62	201	201	201
18 นครสวรรค์	8,726	5,653	14,379	1,972	1,345	3,317	1.24	226	238	231

ตารางที่ 4.2 พื้นที่เพาะปลูก ผลผลิต ผลผลิต/ไร่ ถั่วเหลืองรายจังหวัด ปี 2545/46 (ต่อ)

จังหวัด	พื้นที่เพาะปลูก (ไร่)			ผลผลิต (ตัน)				ผลผลิต/ไร่ (กก./ไร่)		
	ฤดูฝน	ฤดูแล้ง	รวมทั้งปี	ฤดูฝน	ฤดูแล้ง	รวมทั้งปี	ร้อยละ	ฤดูฝน	ฤดูแล้ง	รวมทั้งปี
19 เพชรบูรณ์	1,693	10,327	12,020	339	2,654	2,993	1.12	200	257	249
20 จันทบุรี	7,982	-	7,982	1,956	-	1,956	0.73	245	-	245
21 หนองคาย	1,655	6,931	8,586	318	1,469	1,787	0.67	192	212	208
22 ปราจีนบุรี	6,035	-	6,035	1,708	-	1,708	0.64	283	-	283
23 อุทัยธานี	5,851	137	5,988	1,638	36	1,674	0.63	280	262	280
24 กาญจนบุรี	5,012	1,533	6,545	1,293	369	1,662	0.62	258	241	254
25 พิจิตร	911	5,321	6,232	220	1,213	1,433	0.54	242	228	230
26 อุตรดิตถ์	110	5,970	6,080	20	1,230	1,250	0.47	186	206	206
27 ลพบุรี	3,754	-	3,754	920	-	920	0.34	245	-	245
28 สระบุรี	2,927	-	2,927	746	-	746	0.28	255	-	255
29 กาฬสินธุ์	-	3,848	3,848	-	712	712	0.27	-	185	185
30 พะเยา	1,164	1,482	2,646	350	304	654	0.24	301	205	247
31 ลำพูน	943	1,074	2,017	241	272	513	0.19	256	253	254
32 มหาสารคาม	-	2,059	2,059	-	387	387	0.14	-	188	188
33 สกลนคร	-	467	467	-	104	104	0.04	-	223	223
34 ร้อยเอ็ด	-	338	338	-	63	63	0.02	-	185	185
รวม	491,487	673,273	1,164,760	112,136	155,612	267,748	100.00	228	231	230

ที่มา: สำนักงานเศรษฐกิจการเกษตร (2546)

4.1.2 การตลาด

ก. โครงสร้างและการตลาดถั่วเหลือง

1) โครงสร้างการตลาดถั่วเหลือง สามารถแบ่งตลาดถั่วเหลืองได้ดังนี้

1.1) ตลาดท้องถิ่น เป็นตลาดที่ทำการซื้อขายถั่วเหลืองตามแหล่งผลิต ผู้ซื้อและผู้ขายส่วนใหญ่จะมีลักษณะเป็นเจ้าประจำที่มีความสัมพันธ์กัน

1.2) ตลาดท้องถิ่น เป็นตลาดที่มีการซื้อขายกันแน่นอน ทำการรวบรวมถั่วเหลืองจากเกษตรกรและพ่อค้าที่ท้องถิ่นโดยตรง มีปริมาณซื้อขายมากที่สุด โดยมากนอกจากจะซื้อขายถั่วเหลืองแล้ว ยังซื้อขายพืชไร่ชนิดอื่นอีกด้วย

1.3) ตลาดขายส่งในกรุงเทพฯ เป็นตลาดซื้อขายถั่วเหลืองและพืชไร่ชนิดอื่นที่เก่าแก่ โดยรวบรวมถั่วเหลืองจากพ่อค้าท้องถิ่น แต่ส่วนใหญ่จะเป็นถั่วเหลืองที่มีคุณภาพดีสำหรับแปรรูปผลิตภัณฑ์อาหาร

2) ประเภทของผู้ประกอบการ ผู้ประกอบการที่เกี่ยวข้องกับธุรกิจถั่วเหลือง ได้แก่

2.1) พ่อค้าในตลาดท้องถิ่น พ่อค้าในท้องถิ่นจะเป็นผู้รวบรวมและรับซื้อผลผลิตจากเกษตรกรเป็นอันดับแรก นอกจากจะใกล้ชิดกับเกษตรกรในพื้นที่แล้ว ยังได้ให้บริการด้านสินเชื่อแก่เกษตรกรอีกด้วย หรือพ่อค้าบางรายยังเป็นตัวแทนรวบรวมผลผลิตถั่วเหลืองให้โรงงานแปรรูปอื่น และโรงงานสกัดน้ำมันอีกด้วย

2.2) พ่อค้าในตลาดท้องถิ่น พ่อค้าในท้องถิ่นเป็นผู้รวบรวมถั่วเหลืองรายใหญ่ที่สุด โดยจะซื้อถั่วเหลืองทั้งจากเกษตรกรและพ่อค้าท้องถิ่นที่เป็นเกรดคละ เมื่อทำการรวบรวมถั่วเหลืองที่ได้รับซื้อไว้ในปริมาณที่มากพอแล้วจะแยกเกรดเพื่อจำหน่ายให้กับโรงงานสกัดน้ำมัน โรงงานแปรรูปผลิตภัณฑ์อาหาร และจำหน่ายให้กับพ่อค้าขายส่งในกรุงเทพฯ ด้วย

2.3) กลุ่มเกษตรกรสหกรณ์การเกษตร ทำการรวบรวมถั่วเหลืองจากสมาชิกหรือไม่ใช่สมาชิก เพื่อจำหน่ายให้โรงงานอาหารสัตว์ โรงงานสกัดน้ำมัน โรงงานแปรรูปอื่น และพ่อค้าในท้องถิ่น

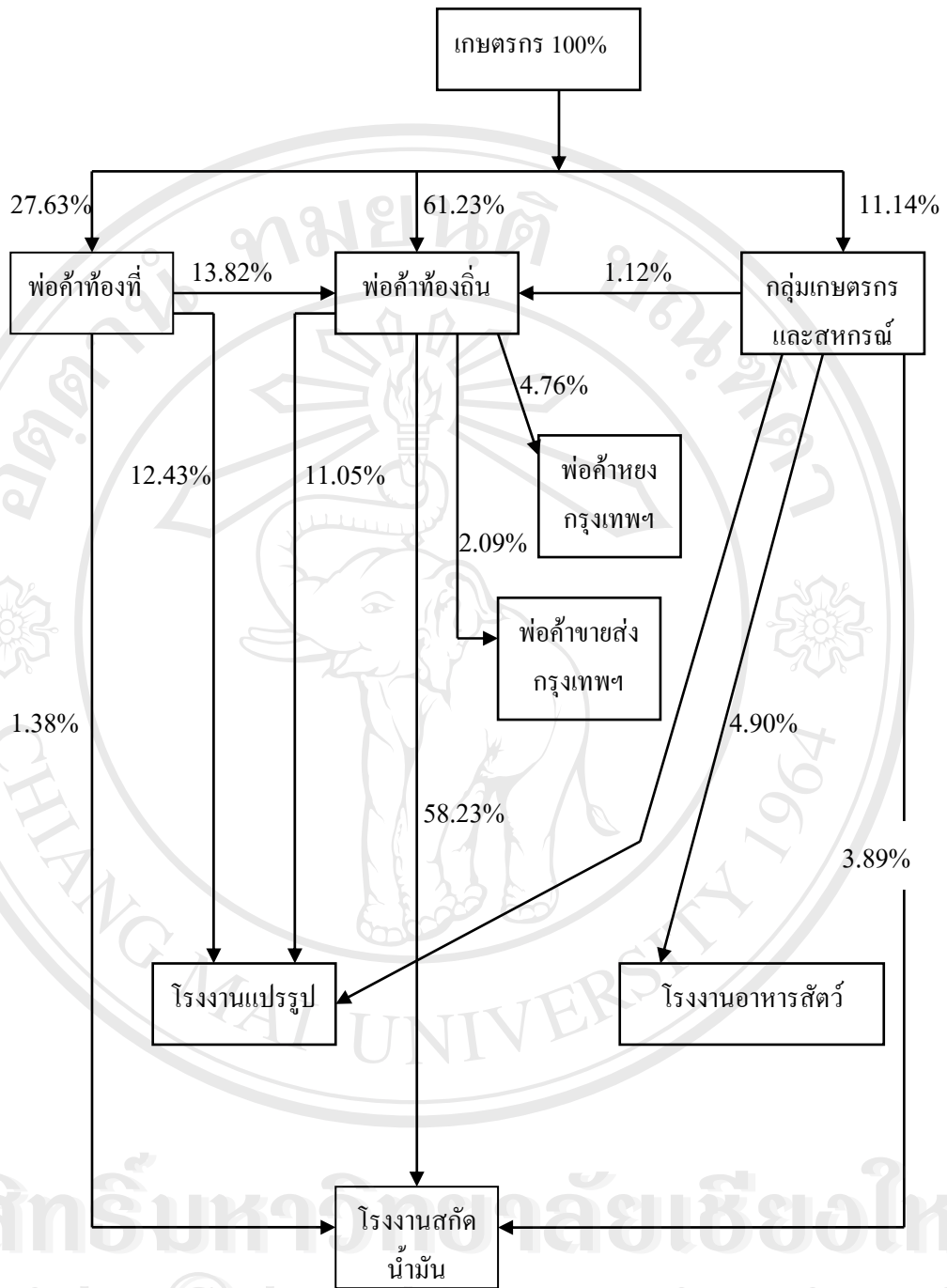
2.4) พ่อค้าขายส่งในกรุงเทพฯ พ่อค้าขายส่งในกรุงเทพฯ เป็นกลุ่มบุคคลที่ทำธุรกิจการซื้อขยถั่วเหลืองมาเป็นเวลายาวนานและมีความคุ้นเคย ตลอดจนมีข้อตกลงทางการค้าถั่วเหลืองซึ่งกันและกันในพื้นที่ท้องถื่น ซึ่งผลผลิตถั่วเหลืองที่รับซื้อจากพ่อค้าในท้องถื่นจะนำไปขายให้โรงงานสกัดน้ำมันและโรงงานแปรรูปผลิตภัณฑ์อาหาร

2.5) หยงในกรุงเทพฯ ทำหน้าที่เป็นเพียงนายหน้าให้กับพ่อค้าในท้องถื่น โดยได้รับค่าบริการร้อยละ 1 ของราคากากถั่วเหลืองที่ขายได้ ผลผลิตที่ผ่านหยงในกรุงเทพฯ จะจำหน่ายให้โรงงานสกัดน้ำมันและโรงงานแปรรูปผลิตภัณฑ์อาหาร

2.6) โรงงานสกัดน้ำมันพืช ทำหน้าที่ซื้อถั่วเหลืองจากพ่อค้าหรือเกษตรกรโดยตรงรวมถึงนำเข้าจากต่างประเทศ โดยโรงงานสกัดน้ำมันพืชถือว่าเป็นผู้รับซื้อถั่วเหลืองรายใหญ่ที่สุด เมื่อรับซื้อถั่วเหลืองแล้วโรงงานก็จะทำการแปรสภาพให้เป็นน้ำมันถั่วเหลืองและกากถั่วเหลือง โดยน้ำมันถั่วเหลืองโรงงานสกัดน้ำมันจะเป็นผู้จำหน่ายแก่ผู้บริโภคโดยผ่านพ่อค้าขายส่ง ส่วนกากถั่วเหลืองจะจำหน่ายให้แก่ฟาร์มเลี้ยงสัตว์

ข. วิธีการตลาดถั่วเหลือง

สมาน (2545) ได้ทำการศึกษาการตลาดกากถั่วเหลือง พบว่า เกษตรกรจะขายถั่วเหลืองให้พ่อค้าท้องถื่นมากที่สุดคิดเป็นร้อยละ 61.23 รองลงมาคือขายให้กับพ่อค้าท้องที่ ร้อยละ 27.63 และขายให้กับกลุ่มเกษตรกรและสหกรณ์ ร้อยละ 11.14 ต่อมาพ่อค้าท้องที่จะจำหน่ายถั่วเหลืองให้พ่อค้าท้องถื่นร้อยละ 13.82 จำหน่ายให้โรงงานแปรรูป ร้อยละ 12.43 และโรงงานสกัดน้ำมันอีกร้อยละ 1.38 ในขณะที่เดียวกันนอกจากพ่อค้าท้องถื่นจะรับซื้อถั่วเหลืองจากเกษตรกรโดยตรงแล้ว ยังรับซื้อจากพ่อค้าท้องที่อีกร้อยละ 13.82 และจากกลุ่มเกษตรกรและสหกรณ์อีกร้อยละ 1.12 แล้วจำหน่ายให้โรงงานสกัดน้ำมันมากที่สุดร้อยละ 58.23 จำหน่ายให้โรงงานแปรรูปผลิตภัณฑ์อาหารร้อยละ 11.05 หยงร้อยละ 4.76 และพ่อค้าขายส่งร้อยละ 2.09 รวมถึงกลุ่มเกษตรกรและสหกรณ์ก็จำหน่ายถั่วเหลืองให้กับพ่อค้าท้องถื่น ร้อยละ 1.12 จำหน่ายให้อาหารสัตว์ร้อยละ 4.90 และโรงงานสกัดน้ำมันร้อยละ 3.89 (ภาพที่ 4.1)



ที่มา: สมาน (2545)

ภาพที่ 4.1 วิธีการตลาดถั่วเหลือง

จากวิธีการตลาดถั่วเหลือง พบว่า กลุ่มที่มีความสำคัญในตลาดถั่วเหลืองมี 2 กลุ่ม ได้แก่พ่อค้าท้องถิ่น และโรงงานสกัดน้ำมัน ดังนั้น ในการกำหนดราคาโรงงานสกัดน้ำมันซึ่งเป็นผู้รับซื้อถั่วเหลืองรายใหญ่จะเป็นผู้กำหนดราคาซื้อแก่ผู้ค้าท้องถิ่น โดยโรงงานพิจารณาจากตัวแปรต่างๆ เช่น ราคาเมล็ดถั่วเหลืองและผลิตภัณฑ์จากต่างประเทศและราคาน้ำมันพืชบางชนิดที่สามารถทดแทนกันได้ แล้วพ่อค้าท้องถิ่นจะไปกำหนดรับซื้อกับพ่อค้าท้องถิ่นและเกษตรกรอีกทอดหนึ่ง (ภาพที่ 4.1)

ค.ราคาเมล็ดถั่วเหลือง

ในช่วงปี 2541 – 2545 ราคาเมล็ดถั่วเหลืองมีราคาไม่ค่อยแน่นอนมองเห็นได้จากปี 2541 ราคาเมล็ดถั่วเหลืองซื้อขายล่วงหน้า ตลาดชิคาโกมีราคาสูงนั่นคือ 9.33 บาท/กก. และลดลงอย่างมากในปี 2542 ก่อนที่จะปรับราคาขึ้นอย่างต่อเนื่องเรื่อยมาทุกปี

สำหรับราคาถั่วเหลืองของประเทศไทยพบว่าในช่วงปี 2541 -2545 ราคาเมล็ดถั่วเหลืองที่เกษตรกรขายได้ในปี 2541 มีราคาสูงสุดคือ 10.43 บาท/กก. และราคาก็ลดลงอย่างมากในปีถัดมา และราคาก็กลับมาสูงขึ้นอีกครั้งและค่อนข้างทรงตัวนั่นคือ ปี 2544 และ 2545 ราคาเมล็ดถั่วเหลืองที่ เกษตรกรขายได้ก็โลกรัมละ 9.72 และ 10.16 บาท ตามลำดับ (ตารางที่ 4.3)

ตารางที่ 4.3 ราคาเมล็ดถั่วเหลืองในตลาดต่างๆ

ปี	ราคาเมล็ดถั่วเหลืองชนิดละที่เกษตรกรขายได้ ¹ (บาท/กก.)	2. ราคาเมล็ดถั่วเหลืองชนิดดี ตลาดกรุงเทพฯ ² (บาท/กก.)	3.ราคาเมล็ดถั่วเหลืองชนิดรองที่โรงงานสกัดน้ำมันรับซื้อ ความชื้น 13.0% ³ (บาท/กก.)	ราคาเมล็ดถั่วเหลืองซื้อขายล่วงหน้า ตลาดชิคาโก ⁴ (บาท/กก.)	ราคาเมล็ดถั่วเหลืองซื้อขายล่วงหน้า ตลาดชิคาโก ⁵ (US\$: ton , 1 ton = 36.743 Bushel)
2541	10.43	14.90	11.36	9.33	222.36
2542	8.70	13.77	10.65	6.65	175.12
2543	9.25	15.15	11.01	7.35	182.86
2544	9.72	14.46	11.25	7.49	168.70
2545	10.16	14.93	11.89	8.13	188.82

ที่มา : ¹ สำนักงานเศรษฐกิจการเกษตร (อ้างโดย สมาคมส่งเสริมผู้ใช้วัตถุดิบอาหารสัตว์, 2548)

^{2,3} กรมการค้าภายใน (อ้างโดย สมาคมส่งเสริมผู้ใช้วัตถุดิบอาหารสัตว์, 2548)

^{4,5} Chicago Board of Trade (อ้างโดย สมาคมส่งเสริมผู้ใช้วัตถุดิบอาหารสัตว์, 2548)

ง. การใช้ประโยชน์จากถั่วเหลืองและผลิตภัณฑ์

ในการใช้ประโยชน์จากถั่วเหลืองและผลิตภัณฑ์นั้นพิจารณาตามลำดับดังภาพที่ 4.2 โดยเริ่มจากการใช้ประโยชน์จากเมล็ดถั่วเหลือง แบ่งได้ออกเป็น 3 ช่องทางใหญ่ๆคือ การส่งออก การใช้ในอุตสาหกรรม และการบริโภคภายในประเทศ ซึ่งการใช้เมล็ดถั่วเหลืองในอุตสาหกรรม จะมีปริมาณมากที่สุด เนื่องจากสามารถใช้ทำเต้าหู้ เต้าเจี้ยว ซีอิ๊ว ซอส นม เนย และที่มากที่สุดคือการสกัดทำน้ำมันพืช ส่วนการบริโภคภายใน จะมีการบริโภคในรูปแบบเมล็ด การทำถั่วงอกหัวโต ทำขนม และอื่นๆ แต่สำหรับการส่งออกนั้นมีไม่มากนัก (คุณธรา, 2542)

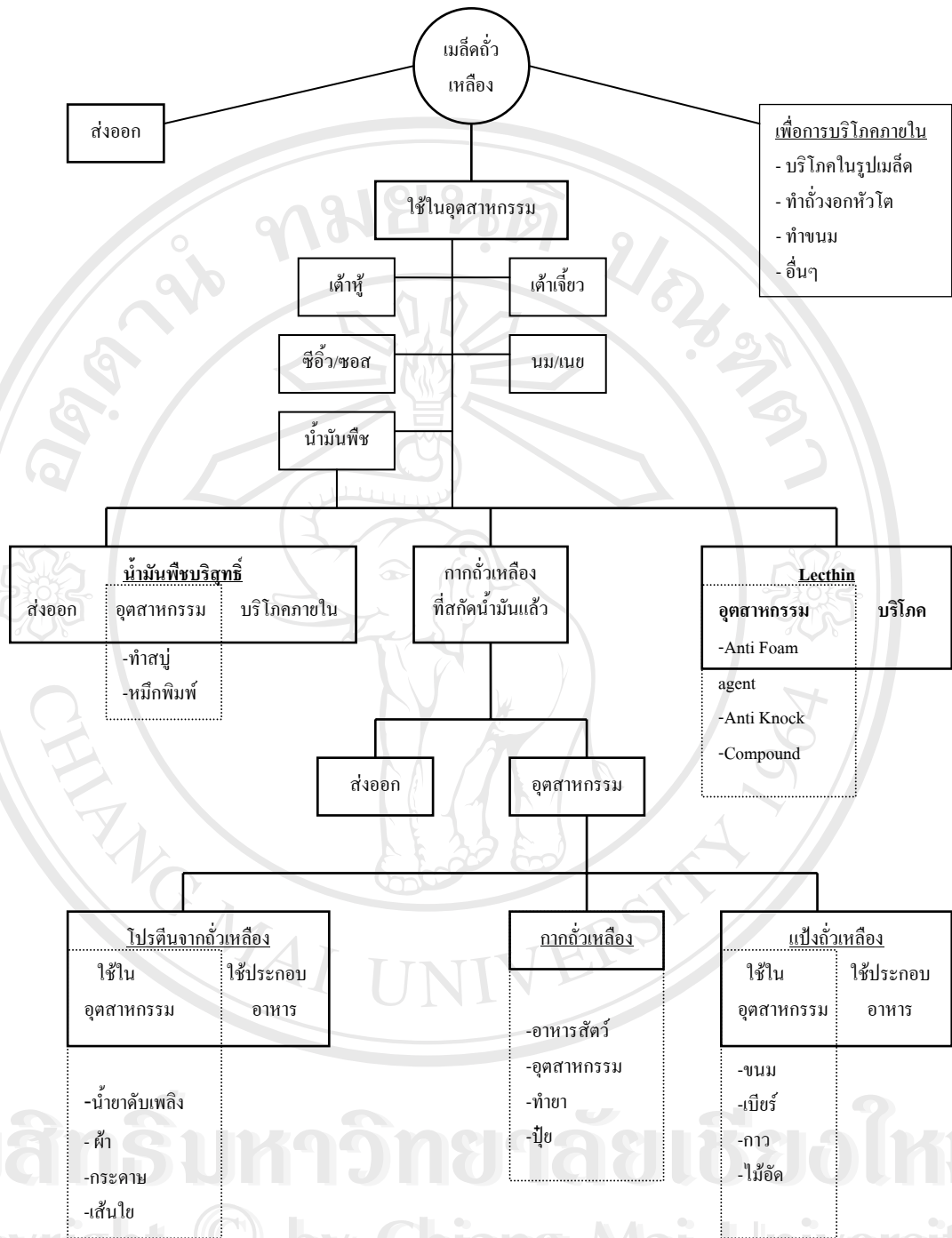
4.2 ตลาดถั่วเหลือง

4.2.1 การผลิต

กากถั่วเหลืองเป็นผลิตภัณฑ์ (by product) จากเมล็ดถั่วเหลือง ซึ่งโดยทั่วไปแล้วการจะพิจารณาอุปทานการผลิตกากถั่วเหลืองในประเทศนั้น สามารถพิจารณาได้จากปริมาณการสกัดน้ำมันถั่วเหลืองภายในประเทศรวมกับปริมาณการนำเข้ากากถั่วเหลืองของไทย ทั้งนี้กากถั่วเหลืองเป็นวัตถุดิบที่ให้โปรตีนสูง และมีคุณภาพดีรองจากปลาป่น เป็นวัตถุดิบที่ได้จากการอัดน้ำมัน หรือการสกัดเอาน้ำมันออกจากเมล็ดถั่วเหลือง ซึ่งเมล็ดถั่วเหลืองมีโปรตีน 36- 38% มีเยื่อใย แคลเซียม ฟอสฟอรัส และวิตามินดีต่ำ แต่มีไขมันสูงถึง 18% (ตารางที่ 4.4) นิยมใช้เป็นอาหารโปรตีนในสูตรอาหารสัตว์แทบทุกชนิด (ตารางที่ 4.5) โดยจะต้องนำมาต้มที่อุณหภูมิ 100 องศาเซลเซียสเป็นเวลา 30 นาทีแล้วจึงนำมาตากแห้งและบดเพื่อนำมาใช้ต่อไปทั้งนี้การต้มนาน 30 นาทีนั้นเป็นการทำลายทั้งสารพิษและสารยับยั้งการเจริญเติบโต ทำให้การย่อยของสัตว์จะได้โปรตีนมากขึ้น

ในส่วนกรรมวิธีการผลิตกากถั่วเหลืองของประเทศไทยนั้น เนื่องจากกากถั่วเหลืองเป็นผลผลิตพลอยได้จากโรงงานสกัดน้ำมันถั่วเหลือง โดยการสกัดน้ำมันถั่วเหลืองที่ใช้กันปัจจุบันมี 3 วิธีคือ

1. Hydraulic process เป็นการคั่วหรืออบเมล็ดถั่วเหลืองให้ร้อนแล้วบด และหีบเอาน้ำมันออกมา ซึ่งกากถั่วเหลืองที่ได้จะมีลักษณะเป็นแผ่นแข็งและยังมีน้ำมันเหลือประมาณร้อยละ 7-8



ที่มา: กองวิจัยเศรษฐกิจการเกษตร (2537) อ้างโดย คุณัทธา (2540)

ภาพที่ 4.2 การใช้ประโยชน์จากถั่วเหลืองในรูปแบบต่างๆ

ตารางที่ 4.4 ส่วนประกอบทางเคมีหลักและกรดอะมิโนของกากถั่วเหลือง

ส่วนประกอบ	ร้อยละ
ความชื้น	10.00
โปรตีน	44.00
ไขมัน	1.00
เยื่อใย	7.00
เถ้า	6.00
- แคลเซียม	0.25
- ฟอสฟอรัส	0.20
กรดอะมิโน	
- ไลซีน	2.73
- เมทไธโอนีน	0.59
- เมทไธโอนีน + ซีสตีน	1.26
- ทรีปโตเฟน	0.59
- ทรีโอนีน	1.72
- ไอโซลูซีน	2.17
- อาร์จินีน	3.18
- ลูซีน	3.39
- เบนีลอะลานีน+ไทโรซีน	3.82
- ฮิสติดีน	1.11
- เวลีน	2.24
- ไกลซีน	1.83
- ลูซีน	3.39

ที่มา: สำนักงานเศรษฐกิจการเกษตร (2546)

ตารางที่ 4.5 สูตรอาหารสัตว์ที่ใช้ในการคำนวณ

รายการ	กิน อาหาร กก./ตัว	สูตรอาหารสัตว์ (ร้อยละ)			
		ข้าวโพด	ปลายข้าว	กากถั่วเหลือง	ปลาป่น
แม่สุกรพันธุ์	960	-	58.25	5.25	4.0
พ่อสุกร	730	-	61.0	2.50	4.0
สุกรขุน	270	49.10	17.0	10.00	5.18
ไก่เนื้อพันธุ์	43	11.28	-	17.14	4.77
ไก่เนื้อ	3.6	16.94	-	27.78	6.77
ไก่ไข่พันธุ์	43	11.28	-	17.14	4.77
ไก่ไข่	43	11.28	-	17.14	4.77
ไก่ไข่รุ่น	15	60.00	-	15.50	7.0
ไก่เนื้อคุณภาพต่ำ	3.6	46.94	-	27.78	6.11
เป็ดเนื้อพันธุ์	79.58	-	43.23	9.64	8.48
เป็ดเนื้อ	9.86	-	45.13	18.05	7.30
เป็ดไข่พันธุ์	79.58	-	43.23	9.64	8.48
เป็ดไข่	79.58	-	43.13	18.05	8.48
เป็ดไข่ตัวผู้	9.86	-	45.23	9.64	7.30
แม่โคนม	1.825	13.50	-	15.00	-
โคนมอื่นๆ	730	4.50	-	9.50	-
กิ้ง (ล้านตัน)	2:1	-	-	7.0	32.0
สัตว์น้ำอื่นๆ	1.76:1	.	19.75	7.75	14.25

ที่มา: สำนักงานเศรษฐกิจการเกษตร (2546)

2. Expeller process เป็นการคั่วอบเมล็ดให้ร้อนแล้วบด และหีบเอาน้ำมันออกมา เช่นเดียวกับวิธี Hydraulic process แต่เมล็ดที่ได้จากวิธีนี้จะถูกอัดเกลียวตามท่อแวนอน กากถั่วเหลืองจะร้อนกว่า Hydraulic process และจะมีน้ำมันเหลือ 3-4 % มีโปรตีนประมาณ 44- 45%

3. Solvent extraction process เป็นวิธีการสกัดด้วยสารละลาย (Solvent extraction) จะใช้กับเมล็ดที่มีน้ำมันต่ำกว่า 35% ถ้าเป็นเมล็ดพืชที่มีน้ำมันมากจะต้องผ่านการอัดเอาน้ำมันออกเสียก่อนแล้วจึงนำมาสกัด กากถั่วเหลืองที่ได้จากการสกัดน้ำมันโดยใช้สารเคมี จะมีโปรตีน 44.3 % และมีไขมันต่ำเพียง 0.5-1 % ดังนั้นจึงสามารถเก็บไว้ได้นาน นอกจากนี้แล้ว สารพิษและสารยับยั้งการเจริญเติบโตจะมีเหลืออยู่น้อยมาก ดังนั้นคุณภาพโดยรวมจึงดีกว่า ชนิดการอัดน้ำมัน(คุณัทธา, 2540)

ปัจจุบันในประเทศไทยมีโรงงานสกัดน้ำมันถั่วเหลืองจำนวน 11 ราย มีกำลังการผลิตรวม ปีละ 2.54 ล้านตัน (กรมการค้าภายใน, 2546) โดยในปี 2545 โรงงานสกัดน้ำมันถั่วเหลืองใช้เมล็ดถั่วเหลืองในการผลิตประมาณ 1.324 ล้านตัน (เมล็ดถั่วเหลืองที่ผลิตในประเทศ 0.160 ล้านตัน เมล็ดถั่วเหลืองนำเข้า 1.164 ล้านตัน) ผลิตได้กากถั่วเหลืองประมาณ 0.828 ล้านตัน (กากถั่วเหลืองที่ผลิตจากเมล็ดในประเทศ 0.120 ล้านตัน กากถั่วเหลืองที่ผลิตจากเมล็ดนำเข้า 0.708 ล้านตัน)

4.2.2 การตลาด

ความต้องการใช้กากถั่วเหลือง

กากถั่วเหลืองที่ผลิตได้ส่วนใหญ่จะถูกนำไปใช้ในการผลิตอาหารสัตว์ ซึ่งอัตราส่วนก็จะแตกต่างกันตามสัดส่วนของสูตรอาหารสัตว์ ดังแสดงไว้ในตารางที่ 4.5 ทั้งนี้ความต้องการใช้กากถั่วเหลืองนั้นจะมีความต้องการมากในการเลี้ยงไก่เนื้อ (ตารางที่ 4.6) ซึ่งคุณัทธา (2540) กล่าวว่า ความต้องการใช้กากถั่วเหลืองจะมีการขยายตัวตามการเติบโตของอุตสาหกรรมการเลี้ยงสัตว์ที่เพิ่มมากขึ้น โดยเฉพาะอย่างยิ่งในการเลี้ยงไก่เนื้อ มีการเพิ่มปริมาณการเลี้ยงไก่เนื้อมากกว่า 10 เท่า ในช่วงเวลา 10 ปีที่ผ่านมา

สำหรับปี 2544- 2545 ที่ผ่านมานี้เนื่องจากการขยายการเลี้ยงสัตว์กันมาก และกากถั่วเหลืองเป็นวัตถุดิบอาหารสัตว์สำคัญ จึงต้องมีการนำเข้าเมล็ดถั่วเหลืองจากต่างประเทศเข้ามาพร้อมกับผลผลิตเมล็ดถั่วเหลืองบางส่วนในประเทศเพื่อผลิตเป็นกากถั่วเหลืองเพื่อให้เพียงพอับความต้องการ อย่างไรก็ตามก็มีการนำเข้ากากถั่วเหลืองอีกจำนวนมากเนื่องจากรัฐบาลได้มีนโยบายนำเข้าเมล็ดถั่วเหลืองโดยเสรีโดยไม่จำกัดปริมาณและไม่เสียภาษี จึงส่งผลให้มีการนำเข้ามาเพื่อผลิตกากถั่วเหลืองมากขึ้น (ตารางที่ 4.7)

ตารางที่ 4.6 ปริมาณการใช้กากถั่วเหลืองในอาหารสัตว์ ปี 2546

อาหารสัตว์	ตัน	ร้อยละ
ไก่เนื้อ	1,423,990	54.09
ไก่ไข่	456,200	17.33
สุกร	390,090	14.82
สัตว์น้ำ	162,370	6.17
เป็ด	123,340	4.69
โค	76,430	2.90
รวม	2,632,420	100.00

ที่มา: สำนักงานเศรษฐกิจการเกษตร (2546)

ตารางที่ 4.7 บัญชีสมดุลกากถั่วเหลืองของไทยปี 2536 – 2545

ปี	ผลผลิต	นำเข้า	รวม	ส่งออก	หน่วย:ตัน	
					ใช้ในอุตสาหกรรม	รวม
2536	343,275	598,844	942,119	-	942,119	942,119
2537	309,991	902,708	1,212,699	-	1,212,699	1,212,699
2538	402,304	688,516	1,090,820	-	1,090,820	1,090,820
2539	454,251	790,148	1,244,399	-	1,244,399	1,244,399
2540	668,682	1,109,125	1,777,807	-	1,777,807	1,777,807
2541	605,921	957,486	1,563,407	-	1,563,407	1,563,407
2542	766,430	1,331,099	2,097,529	-	2,097,529	2,097,529
2543	707,096	1,299,476	2,006,572	-	2,006,572	2,006,572
2544	670,524	1,560,258	2,230,782	-	2,230,782	2,230,782
2545	799,078	1,752,850	2,551,928	-	2,551,928	2,551,928
อัตราการเพิ่มร้อยละ	11.05	11.59	11.34	-	11.34	11.34

ที่มา: สำนักงานเศรษฐกิจการเกษตร (2546)

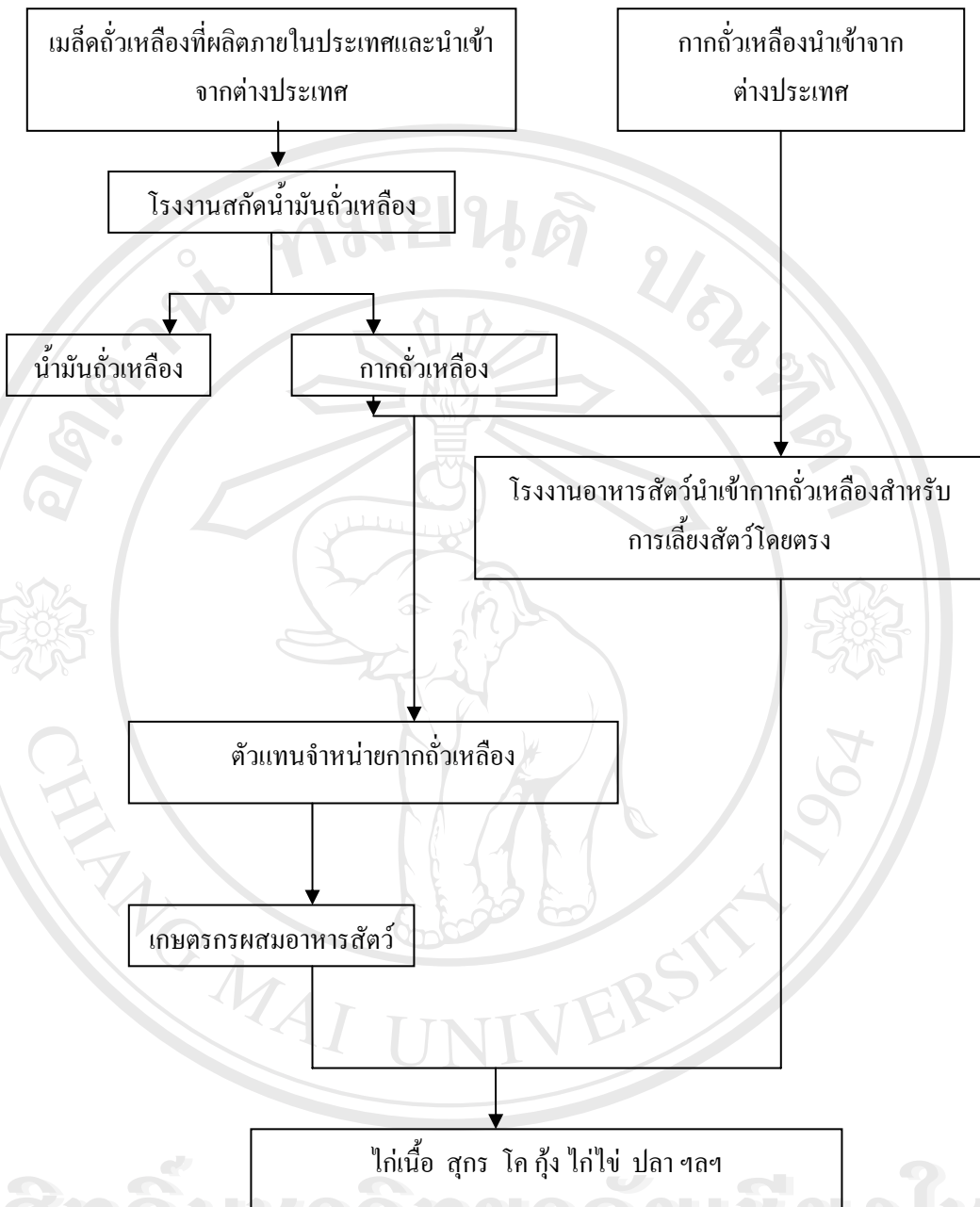
อย่างไรก็ตามในการผลิตอาหารสัตว์ผู้ผลิตอาหารสัตว์ ก็อาจสามารถเลือกใช้วัตถุดิบที่ให้โปรตีนทดแทนกากถั่วเหลืองได้ เช่น ปลาป่น กากถั่วลิสง กากเมล็ดทานตะวัน แต่เนื่องจากปลาป่นมีแคลเซียมสูง หากนำมาเป็นส่วนผสมมากเกินไปก็จะส่งผลให้การเจริญเติบโตของสัตว์หยุดชะงักลง นั่นคือปลาป่นก็สามารถทดแทนกากถั่วเหลืองได้ดีในระดับหนึ่งเท่านั้น ส่วนกากถั่วลิสงนั้นโดยทั่วไปจะมีสารอะฟลาทอกซิน(Aflatoxins) ซึ่งเป็นอันตรายต่อสัตว์จึงไม่สามารถใช้เป็นส่วนผสมของอาหารสัตว์ได้มากนัก ส่วนกากเมล็ดทานตะวันนั้นเนื่องจากการผลิตนั้นไม่แน่นอนจึงส่งผลให้สามารถนำมาทดแทนกากถั่วเหลืองได้ในปริมาณที่น้อย ดังนั้นจากคุณสมบัติของกากถั่วเหลืองจึงส่งผลให้กากถั่วเหลืองเป็นวัตถุดิบที่ให้โปรตีนสำคัญในการผลิตอาหารสัตว์ และทำให้ความต้องการใช้ก็เพิ่มขึ้นเรื่อย ๆ ทุกปี

วิธีการตลาด

กากถั่วเหลืองที่ผลิตจากโรงงานสกัดน้ำมันถั่วเหลืองนั้นจะแยกเป็นกากถั่วเหลืองจากเมล็ดถั่วเหลืองภายในประเทศและจากต่างประเทศ นอกจากนั้นการนำเข้ากากถั่วเหลืองที่เป็น การนำเข้าโดยตรงนั้นจะเป็นการนำเข้าโดยพ่อค้าประมาณร้อยละ 65 และโรงงานผลิตอาหารสัตว์นำเข้าอีกร้อยละ 35 เมื่อนำส่วนที่นำเข้าโดยตรงรวมกับกากถั่วเหลือง ที่ได้จากเมล็ดถั่วเหลืองภายในประเทศและต่างประเทศ ก็จะส่งต่อไปยังผู้เลี้ยงสัตว์รายใหญ่หรือตัวแทนจัดจำหน่ายอีกทีหนึ่ง จากนั้นก็มันจะกระจายไปเป็นส่วนผสมในอาหารสัตว์ต่างๆเช่น สุนัข ไก่เนื้อ ไก่ไข่ กุ้ง ปลา เป็นต้น ดังภาพที่ 4.3

ราคา

กากถั่วเหลืองจัดได้ว่าเป็นอาหารสัตว์ที่มีราคาสูงหากเทียบกับราคากากถั่วลิสงและกากเมล็ดทานตะวัน เนื่องจากมีคุณสมบัติที่เหมาะสมทางอาหารสัตว์เหมาะกว่ากากพืชน้ำมันชนิดอื่น ทั้งนี้ในช่วง 5 ปีที่ผ่านมาราคากากถั่วเหลืองขายส่งภายในประเทศมีราคาที่ไม่แน่นอนในแต่ละปี ทั้งนี้ราคากากถั่วเหลืองที่นำเข้าจากต่างประเทศมีราคาต่ำกว่าราคาขายส่งตลาด กทม. โดยปี 2545 กากถั่วเหลืองในมีราคาขายส่งเฉลี่ย 10.37 บาท/กิโลกรัม ในขณะที่ราคากากถั่วเหลืองนอกมีราคา 8.76 บาท/กิโลกรัม (ตารางที่ 4.8 และ 4.9)



ภาพที่ 4.3 วิธีกรตลาดของกากั่วเหลืง

ตารางที่ 4.8 ราคาากากั่วเหลืองภายในชายฝั่ง ณ ตลาดกรุงเทพฯ รายเดือนปี 2541 - 2545

หน่วย : บาท/ กก.

เดือน	ปี				
	2541	2542	2543	2544	2545
มกราคม	13.60	11.00	9.50	11.10	10.42
กุมภาพันธ์	14.96	11.00	9.50	11.23	10.45
มีนาคม	13.66	9.50	9.50	11.17	10.28
เมษายน	11.87	9.40	9.50	11.13	10.15
พฤษภาคม	11.30	9.50	9.73	11.05	10.25
มิถุนายน	11.02	9.50	9.75	10.92	10.24
กรกฎาคม	10.19	9.50	9.75	11.01	10.35
สิงหาคม	9.35	9.50	9.75	11.05	10.48
กันยายน	8.70	9.50	9.78	10.81	10.53
ตุลาคม	11.00	9.50	10.14	10.57	10.38
พฤศจิกายน	11.00	9.50	10.59	10.29	10.33
ธันวาคม	11.00	9.50	10.95	10.08	10.58
เฉลี่ย	11.47	9.74	9.87	10.87	10.37

ที่มา: สำนักงานเศรษฐกิจการเกษตร (2546)

ตารางที่ 4.9 ราคาากั่วเหืองนอกนำเข้า ณ ตลาดกรุงเทพฯ รายเดือนปี 2541 - 2545

หน่วย : บาท/ กก.

เดือน	ปี				
	2541	2542	2543	2544	2545
มกราคม	14.17	8.50	7.12	10.44	9.15
กุมภาพันธ์	14.26	6.67	7.07	10.72	9.00
มีนาคม	12.82	6.81	7.76	9.85	8.95
เมษายน	10.47	6.54	7.89	11.18	8.74
พฤษภาคม	10.65	-	8.73	9.70	8.81
มิถุนายน	8.98	6.67	8.58	9.37	8.46
กรกฎาคม	8.10	6.12	8.53	9.05	8.49
สิงหาคม	8.33	6.16	8.66	9.58	8.02
กันยายน	8.09	6.27	8.68	9.41	8.82
ตุลาคม	7.00	6.91	8.77	9.44	8.90
พฤศจิกายน	6.14	7.66	9.27	9.28	9.10
ธันวาคม	6.49	7.37	9.35	8.83	8.70
เฉลี่ย	8.77	6.88	8.24	9.74	8.76

ที่มา: สำนักงานเศรษฐกิจการเกษตร (2546)

4.2.3 นโยบายของรัฐที่มีต่อการนำเข้ากากถั่วเหลือง

1) ช่วงก่อนปี 2538

ในช่วงปี 2516 – 2524 การนำเข้ากากถั่วเหลืองของไทยนั้นสามารถดำเนินการได้อย่างเสรีโดยไม่มีข้อจำกัดหรือมีการเสียภาษีแต่อย่างใด ต่อมาภายหลังจากวันที่ 29 ตุลาคม 2524 รัฐบาลก็ได้มีการเก็บภาษีการนำเข้ากากถั่วเหลืองในอัตราร้อยละ 6 ของราคาการนำเข้า เพื่อจูงใจให้เกษตรกรปลูกถั่วเหลืองทดแทนการนำเข้า ต่อมาในเดือนพฤศจิกายน 2527 รัฐบาลก็ได้นำมาตราการการจำกัดปริมาณ หรือที่เรียกว่าโควตามาใช้ นอกจากนั้นยังมีการกำหนดสัดส่วนการนำเข้าต่อการรับซื้อกากถั่วเหลืองภายในประเทศในอัตรา 2:1 ด้วย และภายหลังจากที่มีการปรับสัดส่วนการรับซื้อกากถั่วเหลืองภายในประเทศเรื่อยมา ทั้งนี้เพื่อให้สอดคล้องกับปริมาณกากถั่วเหลืองที่ผลิตได้แต่ละฤดูการผลิต รวมทั้งยกระดับราคามะลิถั่วเหลืองให้สูงขึ้น (ตารางที่ 4.10)

ในปี 2532 เนื่องจากนโยบายการแทรกแซงของรัฐบาลจึงส่งผลให้ราคากากถั่วเหลืองภายในประเทศนั้นสูงขึ้น เนื่องมาจากเกิดปัญหาขาดแคลนวัตถุดิบสำคัญในการผลิตอาหารสัตว์ คือ ปลาป่น ข้าวโพด และกากถั่วเหลือง ทำให้ราคาอาหารสัตว์และเนื้อสัตว์นั้นราคาสูงขึ้นอย่างมาก ส่งผลให้กลุ่มผู้ผลิตอุตสาหกรรมอาหารสัตว์และปศุสัตว์เรียกร้องให้รัฐบาลแก้ไขปัญหา โดยการอนุญาตให้มีการนำเข้าวัตถุดิบทั้ง 3 ชนิดโดยไม่จำกัดปริมาณการนำเข้า แต่ให้เรียกเก็บค่าธรรมเนียมพิเศษจากผู้นำเข้าในกรณีที่ราคานำเข้าต่ำกว่าราคาที่กำหนดไว้ ทั้งนี้เพื่อเป็นหลักประกันแก่เกษตรกรและผู้ผลิตวัตถุดิบดังกล่าว ซึ่งข้อเสนอดังกล่าว ก็คือระบบ Variable Levy โดยมีหลักว่าจะต้องมีการกำหนดราคากลาง (ราคาขั้นต่ำ) ของกากถั่วเหลืองภายในประเทศเพื่อใช้เป็นฐานในการคำนวณค่าธรรมเนียมพิเศษสำหรับการนำเข้ากากถั่วเหลือง (นิธธา, 2535) ภายหลังจากข้อเสนอของกลุ่มผู้ผลิตอุตสาหกรรมอาหารสัตว์และปศุสัตว์ ทำให้กระทรวงพาณิชย์ได้ยกเลิกระบบสัดส่วนการนำเข้าต่อการซื้อกากถั่วเหลืองภายใน และการกำหนดโควตาการนำเข้า โดยนำมาตราการจัดเก็บค่าธรรมเนียมมาใช้แทน ซึ่งหลักเกณฑ์ในการคำนวณอัตราค่าธรรมเนียมพิเศษก็ต่อเมื่อราคาการนำเข้ากากถั่วเหลืองเปลี่ยนแปลงไปจากเดิมมากกว่าร้อยละ 5 ส่งผลให้อัตราค่าธรรมเนียมพิเศษที่ถูกนำไปใช้โดยเริ่มประกาศใช้ครั้งแรกในวันที่ 21 มีนาคม 2533 ในอัตรา 1,585 บาท/ตัน ทั้งนี้ในทางปฏิบัติแล้วมีการคำนวณราคาขั้นต่ำไว้เป็นราคาอ้างอิงสำหรับกำหนดเป็นอัตราค่าธรรมเนียมอีกทีหนึ่ง (คุณิธธา, 2540) นั่นคืออัตราค่าธรรมเนียมจะมาจาก ราคาขั้นต่ำที่ประเทศกำหนดไว้ นำมาลบด้วยราคาในตลาดโลกเฉลี่ย 3 เดือน โดยที่ราคาในตลาดโลกดังกล่าวเป็นราคา CIF บวกภาษีการนำเข้า และหลังจากนั้น รัฐบาลก็ได้มีการปรับเปลี่ยนค่าธรรมเนียมพิเศษอีกหลายครั้ง จนกระทั่งปี วันที่ 1 มิถุนายน 2537 กำหนดในอัตรา 1,210 บาท /ตัน (ตารางที่ 4.11)

ตารางที่ 4.10 มาตรการกำหนดสัดส่วนการนำเข้ากากถั่วเหลืองต่อการรับซื้อกากถั่วเหลืองภายในประเทศ ปี 2527 -2533

ครั้งที่	ช่วงวันขออนุญาต	อัตราส่วน	ช่วงเวลาการนำเข้า	หมายเหตุ	วันประกาศ
1	17 ต.ค. 27 -12 พ.ย. 28	2:1			26 พ.ย. 27
2	13 พ.ย. 28 – 27 พ.ค. 29	4:3	ภายใน 3 เดือนนับจาก 16 พ.ค. 29		12 พ.ย. 28
3	28 พ.ค. 29 – 31 ส.ค. 29	4:3	ภายใน 3 เดือนหลังวันขออนุญาต	เป็นอัตราส่วนแรกของปีผลิต 2529/30	28 พ.ค. 29
4	1 ก.ย. 29 -28 ก.พ. 30	1:1	ภายใน 28 ก.พ.30 ขยายเป็น 31 ส.ค. 30	นำเข้ารวมได้ไม่เกิน 120,000 ตัน และสำหรับผู้ที่ยังไม่ได้รับซื้อกากถั่วเหลืองภายในก็ต้องซื้อให้เสร็จภายใน ก็ต้องซื้อให้เสร็จก่อน 31 ต.ค. 30 โดยต้องมีเงินประกัน กก.ละ 1.95 บาท	14 พ.ย. 29
5	1 มี.ค. 30 – 31 ส.ค. 30	3:2	ภายใน 31 ส.ค.30	นำเข้าได้ 80,006 ตัน อาจเพิ่มหรือลดได้ตามสถานการณ์ผลิตและความต้องการ	8 เม.ย. 30
6	1 ก.ย. 30 -31 มี.ค. 31	1:1	ภายใน 31 มี.ค. 31	นำเข้าได้ 130,000 ตัน อาจเพิ่มหรือลดได้ตามสถานการณ์การผลิตและความต้องการ 23 พ.ย. 30 อนุญาตนำเข้า 70,000ตันได้ก่อนซื้อในประเทศ ภายใน 29 ก.พ. 31 เพื่อให้พอกับความต้องการใช้ใน ระยะ 2 เดือน คือ ม.ค. – ก.พ. 31 (ความต้องการใช้ประมาณ 34,300 ตัน/เดือน)	21 ก.ย. 30
7	1 เม.ย. 31 – 31 ส.ค. 31	2.5 : 1	ภายใน 31 ส.ค. 31 ภายใน 1 เดือนหลังวันขออนุญาต	นำเข้าได้ 123,000 ตัน เพิ่มลดได้ตามสถานการณ์ แต่ในขั้นต้นอนุญาตให้นำเข้าประมาณ 74,000 ตัน	10 พ.ค. 31
8		1:1	ภายใน 31 ส.ค. 31	นำเข้าได้ 49,000 ตัน และต้องแสดงหลักฐานเอกสารการรับซื้อกากถั่วเหลืองในประเทศที่ออกให้หลังวันที่ 31 มี.ค. 31	20 มิ.ย. 31
9	1 ก.ย. 31 – 31 มี.ค. 32	1:2	ภายใน 31 มี.ค. 32	นำเข้าได้ 150,000 ตัน แต่ในช่วงแรกอนุญาตนำเข้า 75,000 ตัน โดยต้องแสดงหลักฐานเอกสารการรับซื้อกากถั่วเหลืองในประเทศที่ออกให้หลังวันที่ 31 ส.ค. 31, 2 พ.ย. 31 อนุญาตให้นำเข้าได้ 25,000 ตันก่อนรับซื้อภายในประเทศ โดยต้องมีธนาคารพาณิชย์ค้ำประกันในอัตรา กก.ละ 3 บาท	28 ก.ย. 31
10	1 เม.ย. 32 - 31 ส.ค. 32	2:3	ภายใน 31 ส.ค. 32	นำเข้าได้ 108,108 ตัน โดยต้องแสดงหลักฐานเอกสารการรับซื้อกากถั่วเหลืองในประเทศที่ออกให้หลังวันที่ 31 ส.ค. 31, 28 เม.ย. 32 อนุญาตให้นำเข้าได้ 37,000 ตันก่อนรับซื้อภายในประเทศ โดยต้องมีธนาคารพาณิชย์ค้ำประกันในอัตรา ก.ก. ละ 3 บาท ซึ่งปริมาณที่อนุญาตนี้แบ่งเป็นผู้ผลิตอาหารสัตว์ร้อยละ 33 และผู้ค้ากากถั่วเหลืองร้อยละ 67 และต้องนำเข้าให้เสร็จสิ้นภายใน 12 มิ.ย. 32	12 เม.ย. 32
11	1 ก.ย. 32 – 31 มี.ค. 33	1:2	ภายใน 31 มี.ค. 33	นำเข้าได้ 106,000 ตัน	19 ต.ค. 32

ที่มา: กรมการค้าต่างประเทศ (2533) (อ้างโดย คุณัทธา, 2540)

ตารางที่ 4.11 การเปลี่ยนอัตราค่าธรรมเนียมพิเศษสำหรับการนำเข้ากากถั่วเหลือง

ครั้งที่	วัน เดือน ปี ที่ประกาศใช้	อัตราที่กำหนด (บาท/ ตัน)
1	21 มีนาคม 2533	1,585
2	25 พฤษภาคม 2533	1,975
3	17 กรกฎาคม 2533	1,472
4	23 พฤษภาคม 2534	1,730
5	13 สิงหาคม 2534	1,430
6	10 ตุลาคม 2534	1,031
7	17 กุมภาพันธ์ 2535	811
8	21 กรกฎาคม 2535	811
9	14 สิงหาคม 2535	1,150
10	1 กรกฎาคม 2536	1,150
11	10 กรกฎาคม 2536	1,390
12	20 กรกฎาคม 2536	925
13	25 เมษายน 2537	925
14	1 มิถุนายน 2537	1,210
15	21 กุมภาพันธ์ 2538 ^{1/}	2,519
16	29 พฤษภาคม 2538 ^{1/}	2,519
17	12 ธันวาคม 2538 ^{1/}	2,519

หมายเหตุ: ^{1/} สำหรับประเทศที่ไม่ใช่สมาชิก WTO

ที่มา: สำนักงานเศรษฐกิจการเกษตร (2539) อ้างโดย คุณัทธา (2540)

2) นโยบายหลังจากปี 2538 (ช่วงการเปิดตลาดตามพันธกรณีกับองค์การการค้าโลก)

ผลผลิตกากถั่วเหลืองของไทยนั้นเนื่องจากมีไม่เพียงพอกับความต้องการใช้ภายในประเทศ ประกอบกับราคากากถั่วเหลืองที่นำเข้านั้นถูกกว่าราคากากถั่วเหลืองภายในประเทศ นอกจากนั้นกากถั่วเหลืองยังสามารถให้โปรตีนแทนปลาป่นในการผลิตอาหารสัตว์ได้ จึงส่งผลให้มีการนำเข้ากากถั่วเหลืองจากต่างประเทศในแต่ละปีเป็นจำนวนมากเพิ่มขึ้นเรื่อย ๆ โดยเฉพาะตั้งแต่ปี 2538 เป็นต้นมา ภายหลังจากการที่ไทยเปิดตลาดการนำเข้ากากถั่วเหลืองตามพันธกรณีที่ให้ไว้กับองค์การการค้าโลก ไทยเริ่มใช้นโยบายโควตาภาษีศุลกากรโดยกำหนดอัตราภาษีศุลกากรนำเข้ากากถั่วเหลืองร้อยละ 20 และกำหนดปริมาณโควตาที่ 219,580 ตัน แต่ในทางปฏิบัติได้มีการเพิ่มปริมาณโควตาการนำเข้าเป็น 688,516 ตัน และลดอัตราภาษีในโควตาเหลือ 15 % และปี 2539 ก็ขยายปริมาณการนำเข้าเป็น 830,000 ตัน ต่อมาในปี 2540 ประเทศไทยก็เปิดตลาดโดยยกเลิกโควตาการนำเข้าหรือยกเลิกการจำกัดปริมาณนำเข้ากากถั่วเหลืองนั่นคือผู้นำเข้าสามารถนำเข้ากากถั่วเหลืองได้โดยไม่จำกัดจำนวนและกำหนดระยะเวลานำเข้า รวมไปถึงได้ประกาศลดอัตราภาษีการนำเข้าจากร้อยละ 15 เป็นร้อยละ 10 และในปี 2541 เป็นต้นมา ดังนั้นจากความต้องการใช้กากถั่วเหลืองเพื่อนำมาผลิตอาหารสัตว์มากขึ้นเรื่อยๆ รัฐบาลก็ได้ประกาศลดอัตราภาษีการนำเข้ากากถั่วเหลืองอีกครั้ง โดยเหลืออัตราร้อยละ 5 (ปี 2541 - 2547) และมีแนวโน้มว่าอัตราภาษีศุลกากรนำเข้ากากถั่วเหลืองจะลดลงไปเรื่อยๆ

สำหรับมาตรการอื่นๆที่รัฐบาลยังใช้กำหนดและปฏิบัติที่เกี่ยวข้องกับอุตสาหกรรมถั่วเหลืองและผู้ผลิตกากถั่วเหลืองภายในประเทศโดยเฉพาะมาตรการคุ้มครองผู้ผลิตถั่วเหลืองนั้น ในการนำเข้ากากถั่วเหลืองรัฐบาลได้กำหนดให้ผู้นำเข้าหรือกลุ่มผู้มีสิทธิในการนำเข้ากากถั่วเหลืองต้องมีภาระรับผิดชอบในการรับซื้อกากถั่วเหลืองจากเมล็ดถั่วเหลืองในประเทศทั้งหมดของโรงงานสกัดน้ำมันพืชในราคาไม่ต่ำกว่ากิโลกรัมละ 9.50 บาท โรงงานสกัดน้ำมันพืชตลาดกรุงเทพฯ ทั้งนี้กลุ่มผู้มีสิทธินำเข้าต้องทำสัญญาไว้กับกระทรวงพาณิชย์และกระทรวงเกษตรและสหกรณ์ในการปฏิบัติตามเงื่อนไขข้างต้น ต่อมาภายหลังจากปี 2546 การนำเข้ากากถั่วเหลืองได้มีการกำหนดนโยบายมาตรการนำเข้ากากถั่วเหลืองโดยคณะกรรมการนโยบายอาหาร ซึ่งได้รับการแต่งตั้งจากคณะรัฐมนตรี โดยมีรัฐมนตรีว่าการกระทรวงพาณิชย์ เป็นประธาน รัฐมนตรีช่วยว่าการกระทรวงพาณิชย์ กระทรวงเกษตรและสหกรณ์ กระทรวงการคลัง กระทรวงอุตสาหกรรม และกระทรวงมหาดไทย เป็นกรรมการ อธิบดีกรมการค้าภายในเป็นเลขานุการ โดยระเบียบการนำเข้ากากถั่วเหลือง ตามข้อผูกพัน WTO ได้มีการเห็นชอบนโยบายและมาตรการนำเข้ากากถั่วเหลือง ตามมติคณะกรรมการนโยบายอาหาร ดังนี้

1. การนำเข้าจากประเทศสมาชิกองค์การการค้าโลก (WTO) ให้นำเข้าได้เสรี โดยไม่จำกัดปริมาณและช่วงเวลานำเข้า อกรนำเข้าในโควตา ร้อยละ 5 นอกโควตา ร้อยละ 119 และได้กำหนดกลุ่มผู้มีสิทธินำเข้าในโควตา ได้แก่ ผู้มีสิทธินำเข้ารายเดิม (สมาคมผู้ผลิตอาหารสัตว์ไทย สมาคมผู้ผลิตไก่เพื่อส่งออกไทย สมาคมผู้เลี้ยงไก่เนื้อเพื่อการส่งออก สมาคมผู้เลี้ยงเป็ดเพื่อการค้าและการส่งออก สมาคมปศุสัตว์ไทย สมาคมส่งเสริมผู้ใช้วัตถุดิบอาหารสัตว์) และในปี 2548 ประเทศไทยก็ได้ประกาศลดอัตราภาษีนำเข้าให้กับประเทศสมาชิก WTO และประเทศลาว โดยกำหนดอัตราภาษีศุลกากรนำเข้าในโควตาร้อยละ 4 โดยไม่จำกัดปริมาณในโควตา (นำเข้าโดยเสรี) ส่วนนอกโควตากำหนดไว้ที่ร้อยละ 119 (รายละเอียดการระเบียบพิธีการปฏิบัติการสำหรับการนำเข้ากากถั่วเหลืองและขั้นตอนการนำเข้าของกรมศุลกากรแสดงในภาคผนวก จ และภาคผนวก ฉ)

2. การยื่นสิทธิขออนุญาตนำเข้ารายใหม่ หากมีผู้ยื่นขอมติสิทธินำเข้ารายใหม่ให้อยู่ในดุลยพินิจของคณะกรรมการนโยบายอาหารเป็นผู้กำหนด

3. ข้อกำหนดของผู้มีสิทธินำเข้ากากถั่วเหลือง ผู้มีสิทธินำเข้าต้องรับซื้อกากถั่วเหลืองที่ผลิตจากเมล็ดถั่วเหลืองภายในประเทศทั้งหมดของโรงงานสกัดน้ำมันพืช ในราคาไม่ต่ำกว่า กก.ละ 9.50 บาท ณ หน้าโรงงานสกัดน้ำมันพืช ตลาดกรุงเทพมหานคร และต้องทำสัญญาไว้กับกระทรวงพาณิชย์ และกระทรวงเกษตรและสหกรณ์ ในการปฏิบัติตามเงื่อนไขเบื้องต้น ให้แต่งตั้งคณะกรรมการกำกับดูแลและติดตาม การรับซื้อกากถั่วเหลือง ปี 2546 เพื่อกำกับดูแลการรับซื้อกากถั่วเหลืองให้เป็นไปด้วยความเรียบร้อย

4. การกำกับดูแล คณะกรรมการนโยบายอาหารที่ได้รับมอบหมายจากกระทรวงพาณิชย์ จะแต่งตั้งคณะกรรมการกำกับดูแลและติดตามการรับซื้อถั่วเหลือง เพื่อกำกับดูแลติดตามการรับซื้อกากถั่วเหลืองที่ผลิตจากเมล็ดถั่วเหลืองในประเทศ โดยคณะกรรมการฯ ได้กำหนดให้มีการตรวจสอบสต็อกเมล็ดถั่วเหลืองและกากถั่วเหลืองที่ผลิตจากเมล็ดถั่วเหลืองภายในประเทศของโรงงานสกัดน้ำมันพืชทุกวันที่ 5 ของเดือน และกำหนดให้มีการจัดประชุมหลังจากการตรวจสอบสต็อกแล้วเสร็จอีกประมาณ 5 วันทำการเพื่อสรุปผลการตรวจสอบสต็อกและพิจารณาแนวทางการรับซื้อและจำหน่ายกากถั่วเหลืองที่ผลิตจากเมล็ดถั่วเหลืองภายในประเทศให้เป็นไปตามเงื่อนไขของการนำเข้ากากถั่วเหลือง

4.3 ตลาดไก่เนื้อ

4.3.1 การผลิต

การผลิตไก่เนื้อ จะประกอบไปด้วย 2 ขั้นตอนใหญ่ๆ คือการผลิตลูกไก่เนื้อ และการเลี้ยงไก่เนื้อ ทั้งนี้พันธุ์ที่ใช้ในการเลี้ยงส่วนใหญ่ ได้แก่ พันธุ์อาเบอร์ เอเดอร์ (Arbor Ador) พันธุ์ฮับบาร์ด (Hubbard) พันธุ์ไฮโบร (Hybro) และพันธุ์รอสวัน (Ross one) เป็นต้น ซึ่งลักษณะที่สำคัญของพันธุ์ไก่เหล่านี้คือ เป็นพันธุ์ลูกผสม (Cross-breed) มีอัตราการเจริญเติบโตที่รวดเร็ว ให้เนื้อมาก กินอาหารน้อย นอกจากนี้ยังทนทานต่อโรคอีกด้วย ทั้งนี้แหล่งเลี้ยงไก่ที่สำคัญของประเทศไทยอยู่ในบริเวณแถบภาคกลาง ได้แก่ จังหวัดฉะเชิงเทรา ชลบุรี นครปฐม ราชบุรี ปราจีนบุรี และนครนายก ทั้งนี้เนื่องจากตลาดรับซื้อส่วนใหญ่อยู่ในกรุงเทพฯ ทำให้ประหยัดในการขนส่งมาก สำหรับประเภทของการเลี้ยงไก่เนื้อแบ่งออกเป็น 3 ประเภท คือ

1.ประเภทผู้เลี้ยงไก่เนื้ออิสระ

ผู้เลี้ยงจะใช้เงินทุนของตนเองหรือกู้เงินนำมาลงทุนในการสร้างโรงเรือน อุปกรณ์ ค่าจ้างแรงงาน และค่าใช้จ่ายอื่นๆ รวมถึงการซื้อลูกไก่ อาหารและยา จากบริษัทใดก็ได้ ส่วนทางด้านการตลาดนั้นผู้เลี้ยงสามารถเลือกขายตลาดใดก็ได้ ทั้งนี้ราคาขายขึ้นอยู่กับเปลี่ยนแปลงของปริมาณไก่เนื้อที่ออกสู่ตลาด และกลไกของตลาด ผู้เลี้ยงประเภทนี้จะมีความเสี่ยงสูงกลุ่มอื่นๆในด้านต้นทุนและราคาจำหน่ายผลิตผล ทั้งนี้เพราะราคาไก่เนื้อขึ้นอยู่กับกลไกของราคาตลาดเป็นหลัก ดังนั้นผู้เลี้ยงจำเป็นต้องมีประสบการณ์มากในการเลี้ยง และมีตลาดรองรับแน่นอน

2.ประเภทผู้เลี้ยงไก่เนื้อที่มีสัญญาผูกพันกับบริษัทหรือตัวแทนกับบริษัทขายอาหารสัตว์ แบ่งเป็น

ก. ผู้เลี้ยงไก่เนื้อประเภทประกันราคา การเลี้ยงไก่เนื้อประเภทนี้เริ่มในปี 2524 โดยผู้เลี้ยงจะใช้เงินทุนของตนเองหรือกู้มาลงทุนการสร้างโรงเรือน อุปกรณ์ ค่าจ้างแรงงาน และค่าใช้จ่ายอื่นๆ ในการเลี้ยงประเภทนี้เกษตรกรจะทำการซื้อขายล่วงหน้า โดยปริมาณการเลี้ยงไก่เนื้อในแต่ละรุ่นนั้นบริษัทหรือตัวแทนจะเป็นผู้กำหนด ทำให้ขาดอิสระในการขายการผลิตเพื่อเพิ่มรายได้ แต่ผู้เลี้ยงประเภทนี้ไม่ต้องรองรับภาระการเลี้ยงเมื่อราคาลูกไก่หรือราคาอาหารสูงขึ้น

รวมทั้งการลดความเสี่ยงทางด้านการตลาดในกรณีที่ราคาไก่เนื้อในท้องตลาดราคาตกต่ำ แต่ผู้เลี้ยงไก่ประเภทนี้จะมีกำไรในธุรกิจไม่มากนัก

ข. ผู้เลี้ยงไก่เนื้อประเภทรับจ้าง ผู้เลี้ยงประเภทนี้จะใช้เงินทุนของตนเองหรือเงินกู้มาลงทุนในการสร้างโรงเรือน อุปกรณ์ ค่าจ้างแรงงาน และค่าใช้จ่ายอื่นๆ ส่วนค่าใช้จ่ายด้านลูกไก่ อาหารสัตว์ และยา บริษัทหรือตัวแทนจะเป็นผู้ลงทุนทั้งหมด และเข้ามาช่วยเหลือให้การช่วยเหลือด้านการเงิน การจัดการ รวมถึงวิธีการเลี้ยงให้ด้วย จากนั้นเมื่อไก่ได้ขนาดทางบริษัทหรือตัวแทนจะเป็นผู้จับขายหรือส่งโรงงานฆ่า ซึ่งผลตอบแทนที่ผู้เลี้ยงจะได้รับขึ้นอยู่กับจำนวนไก่ที่รอดตายและได้ขนาดน้ำหนัก โดยค่าจ้างเลี้ยงจะคิดตามน้ำหนักของตัวไก่ โดยเฉลี่ยค่าจ้างเลี้ยงจะอยู่ที่กิโลละ 1 - 1.5 บาท อย่างไรก็ตามการเลี้ยงประเภทนี้ผู้รับจ้างเลี้ยงไม่ต้องรับภาระความเสี่ยงในด้านต้นทุนและราคาจัดจำหน่ายแต่ประการใด

3. การเลี้ยงแบบธุรกิจครบวงจร

บริษัทใหญ่ๆ อาทิ เครือเจริญโภคภัณฑ์ เบทาโก สหฟาร์ม แหลมทอง ศรีไทย เป็นต้น ซึ่งเป็นกลุ่มที่ดำเนินธุรกิจด้านเครื่องมือและอุปกรณ์ต่างๆ ในการเลี้ยงสัตว์ ธุรกิจด้านโรงฆ่าไก่ ธุรกิจด้านแปรรูปเนื้อไก่ ตลอดจนธุรกิจการส่งออกเนื้อไก่แช่แข็ง โดยกลุ่มบริษัทเหล่านี้จะมีฟาร์มเลี้ยงไก่ของตนเอง มีลูกข่ายในโครงการประกันราคาและรับจ้างเลี้ยง

สถานการณ์การผลิต

จากสถานการณ์ในตลาดโลก ปริมาณการผลิตแต่ละประเทศมีแนวโน้มการผลิตไก่เนื้อเพิ่มขึ้น แม้การผลิตของโลกในปี 2545 จะมีปริมาณการผลิตเนื้อไก่ของโลกรวม 53.597 ล้านตัน จะน้อยกว่าปี 2544 ที่มีการผลิต 51.765 ล้านตัน (ตารางที่ 4.12) แต่ความต้องการคงจะยังมีความต้องการอีกมากขึ้นในระยะยาว

สำหรับการผลิตเนื้อของไทยในแต่ละปีจะมากขึ้นเรื่อยๆ ใกล้เคียงกับที่นำเข้าจากต่างประเทศทั้งพ่อ-แม่พันธุ์ (Parent Stocks) และปู่-ย่าพันธุ์ (Grand Parent Stocks) ดังตารางที่ 4.13 รวมทั้งสภาพการเลี้ยงไก่ภายในประเทศ เช่น ภูมิอากาศ การเกิดโรคระบาดเช่น ไข้หวัดนก อัตรารายการตายของลูกไก่ และการควบคุมปริมาณการผลิตของบริษัทต่างๆ สำหรับปริมาณการผลิตไก่เนื้อของไทยในช่วง 5 ปีที่ผ่านมา มีอัตราการขยายตัวสูงขึ้น นั่นคือจากปี 2541 ที่มีการผลิต 0.93 ล้าน

ตารางที่ 4.12 ปริมาณการผลิตเนื้อไก่ของประเทศที่สำคัญ 2543- 2545

หน่วย : พันตัน

ประเทศ	2543	2544	2545
สหรัฐอเมริกา	13,703	14,033	14,467
จีน	9,269	9,278	9,558
สหภาพยุโรป	6,654	6,822	6,750
บราซิล	5,980	6,567	7,449
เม็กซิโก	1,936	2,067	2,157
อินเดีย	1,080	1,250	1,400
ไทย	1,070	1,230	1,205
ญี่ปุ่น	1,091	1,070	1,107
แคนาดา	877	927	932
มาเลเซีย	786	813	784
แอฟริกาใต้	707	730	760
ประเทศอื่น	6,944	6,974	7,028
รวม	50,097	51,765	53,597

ที่มา: กรมปศุสัตว์ (2546) อ้างโดย สำนักงานเศรษฐกิจการเกษตร (2546)

ตารางที่ 4.13 ปริมาณการนำเข้าพันธุ์ไก่เนื้ออายุ 1 วัน ปี 2545

เดือน	Parent Stocks		grand Parent Stocks	
	เพศผู้	เพศเมีย	เพศผู้	เพศเมีย
ม.ค.	23,880	200,279	18,089	41,565
ก.พ.	24,309	85,100	5,678	10,816
มี.ค.	63,653	422,952	26,768	58,803
เม.ย.	46,089	353,778	16,601	36,191
พ.ค.	38,138	337,898	13,012	43,740
มิ.ย.	48,121	252,305	28,060	49,426
ก.ค.	52,737	360,117	5,000	5,088
ส.ค.	97,369	354,062	6,315	18,349
ก.ย.	57,171	291,134	9,672	26,115
ต.ค.	40,345	234,180	67,740	63,365
พ.ย.	22,192	256,934	10,860	51,110
ธ.ค.	27,887	261,280	-	-
รวม	537,891	3,510,019	207,795	404,563

ที่มา: กรมปศุสัตว์ (2546) อ้างโดย สำนักงานเศรษฐกิจการเกษตร (2546)

ตัน เพิ่มขึ้นเป็น 1.18 ล้านตันในปี 2545 ทั้งนี้เนื่องจากการนำเทคโนโลยีการเลี้ยงไก่ในสมัยใหม่จากต่างประเทศมาใช้ ประกอบกับในช่วงระยะเวลาดังกล่าว ตลาดจากต่างประเทศมีความต้องการมากขึ้นและราคาจากต่างประเทศก็สูงขึ้นในขณะที่การบริโภคภายในประเทศไม่แน่นอน (ตารางที่ 4.14)

4.3.2 การตลาด

1) ความต้องการบริโภคภายในประเทศ

ในอดีตที่ผ่านมาเนื้อไก่เป็นอาหารประเภทเนื้อสัตว์ที่มีราคาสูงกว่าสัตว์อื่นๆ (เนื้อสุกร และเนื้อโค-กระบือ) การบริโภคจึงจำกัดเฉพาะกลุ่มรายได้สูง ต่อมาเมื่อมีการพัฒนาการผลิตเนื้อไก่ ทำให้สามารถผลิตในปริมาณที่เพิ่มขึ้นเป็นผลให้ราคาเนื้อไก่อ่ราคาต่ำกว่าเนื้อหมูและเนื้อโค-กระบือ ทั้งนี้เนื้อไก่ที่บริโภคภายในประเทศแบ่งออกเป็น 3 ประเภท คือ ไก่ที่ชำแหละทั้งตัวไม่แยกเครื่องใน ไก่ชำแหละทั้งตัวแยกเครื่องใน และไก่ชำแหละที่เป็นชิ้นส่วนที่ได้มาจากโรงงานได้แก่ หัว คอ ขา น่อง ปีก ออก และเครื่องใน นอกจากนี้แล้ว บริษัทเอกชนยังได้แปรรูปเนื้อไก่เป็นผลิตภัณฑ์ออกจำหน่ายหลายชนิด เช่น ไส้กรอก ลูกชิ้น แฮม เป็นต้น ซึ่งผลิตภัณฑ์เหล่านี้มีจำหน่ายทั้งในประเทศ และส่งออกต่างประเทศด้วย

ตารางที่ 4.14 ปริมาณการผลิตและการบริโภคไก่เนื้อปี 2535 – 2545

ปี	ปริมาณการผลิต		การบริโภคภายในประเทศ (พันตัน)
	ล้านตัว	พันตัน	
2535	725.642	821.311	639.560
2536	710.611	804.298	637.711
2537	646.541	731.781	563.123
2538	664.292	751.782	575.661
2539	718.160	812.842	644.073
2540	726.980	822.825	630.382
2541	819.775	927.854	653.039
2542	853.564	966.098	700.367
2543	890.965	1,008.430	698.196
2544	890.043	1,077.560	678.859
2545	976.043	1,104.838	775.659
อัตราการเพิ่ม	3.74		1.60

ที่มา: สำนักวิจัยเศรษฐกิจการเกษตร (2546) อ้างโดย สำนักงานเศรษฐกิจการเกษตร (2546)

สำหรับการปริมาณการบริโภคเนื้อไก่ภายในประเทศในปี 2545 ประมาณ 0.75 ล้านตันเพิ่มขึ้นจากปี 2544 ที่มีการบริโภค 0.678 ล้านตัน (ตารางที่ 4.14) ทั้งนี้โดยเฉลี่ยเนื้อไก่ที่นิยมนำมาบริโภคนั้นน้ำหนักตัวละประมาณ 1.8 กิโลกรัม

2) วิธีการตลาด

วิธีการตลาดไก่เนื้อแบ่งออกได้เป็น 2 ประเภท คือ

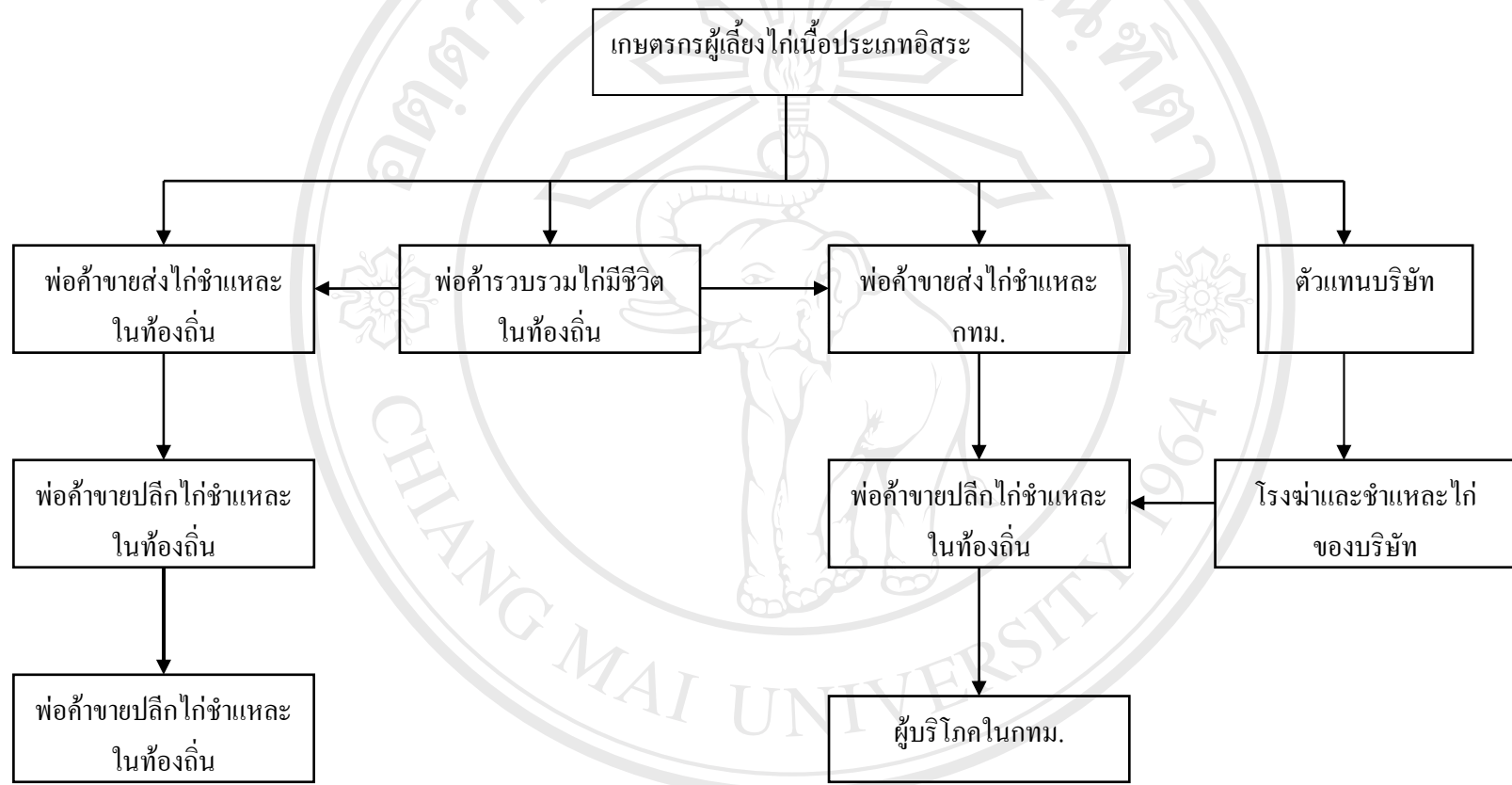
ก. วิธีการตลาดไก่เนื้อประเภทอิสระ

เกษตรกรผู้เลี้ยงไก่เนื้อประเภทอิสระจะขายไก่มีชีวิตให้แก่พ่อค้ารวบรวมไก่มีชีวิตในท้องถิ่น หรือพ่อค้าขายส่งไก่มีชีวิตในท้องถิ่นหรือพ่อค้าขายส่ง หรือ ตัวแทนบริษัท เมื่อพ่อค้าในท้องถิ่นรวบรวมได้แล้วไก่ที่มีชีวิตก็จะถูกนำไปฆ่าแล้วขายให้กับพ่อค้าปลีกไก่เนื้อในท้องถิ่นนั้น เพื่อส่งขายยังผู้บริโภค

สำหรับด้านตัวแทนบริษัทนั้น หลังจากที่ซื้อไก่มีชีวิตจากเกษตรกรผู้เลี้ยงอิสระแล้วจะส่งไก่มีชีวิตให้โรงฆ่าและชำแหละไก่ของบริษัท เพื่อส่งขายต่อยังพ่อค้าปลีกในกรุงเทพฯ แล้วจำหน่ายแก่ผู้บริโภคต่อไป (ภาพที่ 4.4)

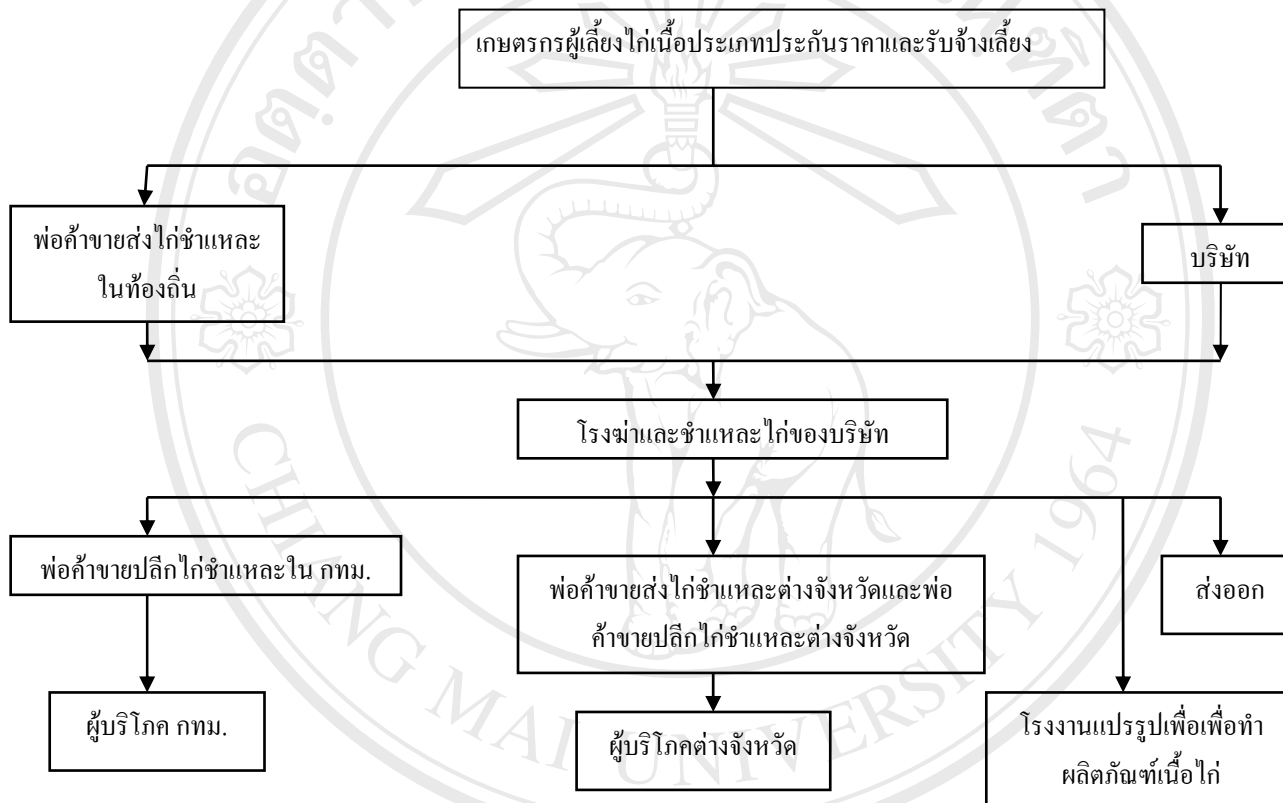
ข. วิธีการตลาดไก่เนื้อประเภทมีสัญญาผูกพัน

เกษตรกรผู้เลี้ยงไก่เนื้อแบบมีสัญญาผูกพัน แบ่งเป็น เกษตรกรผู้เลี้ยงไก่เนื้อแบบประกันราคาละเกษตรกรผู้เลี้ยงไก่เนื้อประเภทรับจ้างเลี้ยง เกษตรกรทั้ง 2 ประเภทนี้จะรับหน้าที่ส่งไก่มีชีวิตให้กับตัวแทนบริษัทหรือบริษัทโดยตรง จากนั้นเมื่อตัวแทนบริษัทหรือบริษัทซื้อไก่ที่มีชีวิตจากเกษตรกรทั้ง 2 ประเภทแล้ว ก็จะส่งไก่มีชีวิตให้กับโรงฆ่าและชำแหละไก่ของบริษัท เพื่อนำไก่มีชีวิตนำมาชำแหละเป็นชิ้นส่วนต่างๆ ตามปริมาณความต้องการจากตลาดต่างประเทศส่วนหนึ่ง สำหรับอีกส่วนหนึ่งก็จะรวบรวมชิ้นส่วนไก่ที่ไม่สามารถส่งขายต่างประเทศได้และไก่สดฆ่าแล้วทั้งตัวที่ไม่ได้คุณภาพมาตรฐานตามความต้องการของตลาดต่างประเทศส่งขายให้กับพ่อค้าปลีกกรุงเทพฯ เพื่อส่งขายไปยังผู้บริโภคต่อไป และอีกส่วนหนึ่งบริษัทก็จะส่งเข้าโรงงานแปรรูปเพื่อทำผลิตภัณฑ์จากเนื้อไก่ นอกจากนั้นอีกส่วนหนึ่งก็นำไปจำหน่ายให้แก่พ่อค้าขายส่งหรือขายปลีกต่างจังหวัดด้วย (ภาพที่ 4.5)



ที่มา: สำนักงานเศรษฐกิจการเกษตร (2538)

ภาพที่ 4.4 วิธีการตลาดไก่เนื้อประเภทอิสระ



ที่มา: สำนักงานเศรษฐกิจการเกษตร (2538)

3) ระดับราคา

ราคาลูกเนื้อไก่เนื้อที่ผู้เลี้ยงซื้อมาซึ่งเป็นลูกไก่ที่มีอายุ 1 วัน ระดับราคาในปี 2545 เฉลี่ยเท่ากับ 7.12บาท/ตัว ซึ่งลดลงจากปี 2544 ที่มีราคาเฉลี่ย 9.19บาท/ตัว ในส่วนของราคาไก่เนื้อมีชีวิตที่เกษตรกรขายได้ ก็มีระดับราคาสอดคล้องกับราคาของลูกไก่ นั่นคือราคาเฉลี่ยทั้งประเทศปี 2545 ราคา 26.23 บาท/กก. ลดลงจากปี 2544 กก.ละ 2.20 บาท/กก. เนื่องจากได้รับอิทธิพลจากราคาส่งออกไก่สดแช่แข็ง (ตารางที่ 4.15 – 4.16)

4) การส่งออก

ประเทศไทยเริ่มส่งออกเนื้อไก่แช่แข็ง (frozen Chicken) ไปจำหน่ายยังต่างประเทศครั้งแรกปี 2516 (กองนโยบายและแผนพัฒนาการเกษตร, 2534) โดยบริษัทกรุงเทพค้าสัตว์เป็นผู้นำเข้ารายแรก ต่อมาได้มีบริษัทผู้ส่งออกเพิ่มขึ้นคือ บริษัทสหฟาร์ม จำกัด บริษัทไก่สดศรีไทย จำกัด บริษัทแหลมทองผลิตภัณฑ์อาหาร เป็นต้น ซึ่งเนื้อไก่แช่แข็งที่ส่งออกนั้นโดยทั่วไปแบ่งออกเป็น 2 ประเภท คือ ไก่ชำแหละแช่ทั้งตัว (whole chicken) และเป็นชิ้นชำแหละไก่แช่แข็ง ได้แก่ เนื้ออก (boneless breast) เนื้อสันใน (fillet) ส่วนขา (leg) สะโพก (thigh) น่อง (drumstick) ปีก (wing) ปีกบน (wingstick) และส่วนปีกกร่าง (tulip) ส่วนมากประเทศไทยจะส่งออกในรูปแบบชิ้นส่วนชำแหละแช่แข็งมากกว่าไก่ชำแหละแช่แข็งทั้งตัว นอกจากนี้ในปัจจุบันผู้ส่งออกก็มีการส่งออกในรูปแบบของไก่แปรรูปมากขึ้น

จากตารางที่ 4.17 พบว่า ปี 2545 การส่งออกไก่สดแช่แข็งปี 2545 มีปริมาณการส่งออก 330,331 ตัน เพิ่มขึ้นจากปี 2544 ที่มีการส่งออก 330,331 ตัน ขณะที่ไก่แปรรูปในปี 2544 และปี 2545 ก็มีปริมาณส่งออก 89,158 และ 103,179 ตันตามลำดับ ทั้งนี้ตลาดส่งออกเนื้อไก่สดแช่แข็งตั้งแต่อดีตมาจนถึงปัจจุบันคือประเทศญี่ปุ่นซึ่งที่มีการนำเข้าไก่สดแช่แข็งไทยในปี 2545 ถึง 178,851 ตัน คิดเป็น 13,840 ล้านบาท รองลงมาคือตลาดสหภาพยุโรป เกาหลีใต้ จีน และสิงคโปร์ ตามลำดับ สำหรับตลาดส่งออกผลิตภัณฑ์ไก่แปรรูป สหภาพยุโรปเป็นตลาดที่ไทยส่งออกในปี 2545 ได้มากที่สุด คือ 58,306 ตัน คิดเป็นมูลค่า 7,452 ล้านบาท รองลงมาคือประเทศญี่ปุ่นที่นำเข้า 36,999 ตัน มูลค่า 4,701 ล้านบาท (ตารางที่ 4.18)

ตารางที่ 4.15 ราคาลูกไก่และราคาไก่เนื้อที่เกษตรกรขายได้ปี 2542-2545

เดือน	ราคาลูกไก่(บาท/ตัว)				ราคาไก่เนื้อที่เกษตรกรขายได้(บาท/กก.)			
	2542	2543	2544	2545	2542	2543	2544	2545
ม.ค.	10.00	8.00	3.00	12.50	32.33	27.65	29.14	30.20
ก.พ.	9.00	9.00	6.00	12.50	31.19	28.18	28.05	30.40
มี.ค.	9.00	5.00	10.00	11.75	30.43	25.52	25.53	29.78
เม.ย.	9.00	5.00	7.50	4.75	30.02	23.85	27.52	26.26
พ.ค.	9.50	4.50	7.00	6.75	30.68	24.48	31.36	26.67
มิ.ย.	10.00	5.00	10.00	9.50	32.18	27.38	31.59	27.07
ก.ค.	11.00	7.50	10.00	7.50	32.16	27.36	32.20	26.75
ส.ค.	11.00	8.00	11.25	4.25	27.41	26.66	31.26	24.16
ก.ย.	11.25	8.00	12.50	3.50	23.60	26.64	30.22	21.92
ต.ค.	4.50	8.00	11.00	3.50	22.40	26.39	27.84	22.51
พ.ย.	3.00	8.00	11.00	3.50	24.79	25.42	28.36	24.05
ธ.ค.	6.50	7.50	11.00	5.50	27.06	25.33	30.12	24.94
เฉลี่ย	8.65	6.96	9.19	7.12	28.69	26.27	29.43	26.23

ที่มา: สำนักงานเศรษฐกิจการเกษตร (2546)

ตารางที่ 4.16 ราคาขายส่งไก่เนื้อ ณ ตลาดกรุงเทพฯ และราคาส่งออกไก่สดแช่แข็งราคา FOB
ปี 2543-2544

เดือน	ราคาขายส่งไก่เนื้อ ณ ตลาดกรุงเทพฯ (บาท/กก.)		ราคาส่งออกไก่สดแช่แข็ง FOB (บาท/ตัน)	
	2543	2544	2543	2544
ม.ค.	27.60	30.88	66,733	68,451
ก.พ.	29.02	27.44	61,564	70,081
มี.ค.	23.52	23.34	61,309	68,904
เม.ย.	22.00	27.81	62,912	72,249
พ.ค.	24.80	32.32	61,559	76,433
มิ.ย.	28.43	33.10	64,385	78,007
ก.ค.	28.00	34.63	64,303	79,922
ส.ค.	25.20	33.09	66,048	82,597
ก.ย.	26.50	31.70	66,624	80,993
ต.ค.	26.21	28.45	67,393	78,986
พ.ย.	22.80	29.32	69,118	81,264
ธ.ค.	23.50	31.50	67,800	83,992
เฉลี่ย	25.63	30.30	64,979	76,823

ที่มา: สำนักงานเศรษฐกิจการเกษตร (2546)

ตารางที่ 4.17 ปริมาณและมูลค่าการส่งออกไก่สดแช่แข็งของไทยปี 2544 - 2545

หน่วย: ตัน

มูลค่า: ล้านบาท

เดือน	2544		2545	
	ปริมาณ	มูลค่า	ปริมาณ	มูลค่า
ม.ค.	25,577	1,545.389	31,388	2,606.496
ก.พ.	21,648	1,571.139	25,850	2,102.143
มี.ค.	25,597	1,763.726	28,944	2,333.941
เม.ย.	21,699	1,567.695	24,853	1,923.143
พ.ค.	24,193	1,849.142	30,256	2,185.039
มิ.ย.	22,918	1,787.760	27,431	1,907.948
ก.ค.	24,086	1,924.979	25,998	1,758.209
ส.ค.	29,322	2,421.938	30,509	1,926.395
ก.ย.	27,624	2,237.367	25,012	1,553.605
ต.ค.	28,923	2,284.565	26,918	1,547.861
พ.ย.	30,696	2,494.527	26,446	1,578.334
ธ.ค.	30,260	2,541.591	26,726	1,535.829
เฉลี่ย	26,045.25	1,999.15	27,527.58	1,913.25

ที่มา: กรมศุลกากร (2546) อ้างโดย สำนักงานเศรษฐกิจการเกษตร (2546)

ตารางที่ 4.18 แสดงปริมาณและมูลค่าการส่งออกไก่สดแช่แข็งของไทย

ปริมาณ: ตัน

มูลค่า: ล้านบาท

ประเทศ	ไก่สดแช่แข็ง				ไก่แปรรูป			
	2544		2545		2544		2545	
	ปริมาณ	มูลค่า	ปริมาณ	มูลค่า	ปริมาณ	มูลค่า	ปริมาณ	มูลค่า
ญี่ปุ่น	156,156	11,856	182,248	13,840	25,755	3,464	36,999	4,701
สหภาพยุโรป	89,680	9,055	79,975	5,899	53,640	6,902	58,306	7,452
-เยอรมัน	47,508	4,777	41,681	2,985	3,291	467	3,504	473
-เนเธอร์แลนด์	21,677	2,162	20,390	1,449	24,899	3,035	16,557	1,916
-สหราชอาณาจักร	17,484	1,800	16,337	1,348	24,261	3,234	33,185	4,439
-เดนมาร์ก	1,398	153	959	74	44	7	229	19
-ฝรั่งเศส	833	80	312	22	315	46	1,627	212
-เบลเยียม	210	22	117	9	362	64	1,142	150
-ไอร์แลนด์	-	-	-	-	299	36	1,748	211
-อื่นๆ	570	61	179	12	169	20	214	32
จีน	12,460	271	12,941	312	-	-	-	-
สิงคโปร์	7,999	453	6,563	351	4,017	414	2,969	336
ฮ่องกง	10,430	432	5,603	223	3,436	437	3,109	406
เกาหลีใต้	22,676	1,306	28,618	1,543	1,742	240	844	115
มาเลเซีย	6,277	299	7,894	393	197	32	329	54
ประเทศอื่นๆ	3,919	264	-	89	371	58	623	89
รวม	309,543	22,936	403,817	22,959	142,798	11,547	161,385	13,153

ที่มา: สำนักงานศรษฐกิจการเกษตร (2546)

4.4 ตลาดสุกร

4.1.1 การผลิต

ในอดีตการผลิตสุกรของไทยจะเป็นอาชีพรองจากการทำไร่นาของเกษตรกรซึ่งจะนิยมเลี้ยงในบริเวณใกล้แหล่งอาหาร เช่น ปลายข้าว ไร่ หรือเศษอาหาร โดยการเลี้ยงเป็นไปไม่ถูกสุขลักษณะ เช่น การคัดเลือกพันธุ์ อาหาร การดูแลรักษา โรงเรือน เป็นต้น ส่งผลให้คุณภาพของเนื้อสุกรที่ผลิตได้ ขาดมาตรฐานและอาจก่อให้เกิดปัญหาด้านสุขภาพอนามัยตามมาจวบจน 20 ปีที่ผ่านมา ภาครัฐบาลได้ทำการส่งเสริมการเลี้ยงสุกรอย่างจริงจังขึ้นมา

ปัจจุบันแหล่งผลิตสุกรของไทยส่วนใหญ่จะอยู่บริเวณภาคกลาง ซึ่งเป็นแหล่งที่อยู่ใกล้กับผู้บริโภคแหล่งใหญ่คือกรุงเทพมหานคร คือ ครอบคลุม ราชบุรี ฉะเชิงเทรา นครราชสีมาบุรีรัมย์ เป็นต้น ทั้งนี้การผลิตสุกรนั้นมักจะมีวัตถุประสงค์ของการเลี้ยงตามการใช้ประโยชน์ คือ ประเภทมันเป็นสุกรรูปร่างตัวสั้น อ้วนกลม มีมันมาก สะโพกเล็ก โดงช้า เช่น สุกรพันธุ์พื้นเมืองของประเทศไทย ประเภทเนื้อรูปร่างจะสั้นกว่าพันธุ์เบคอน ใหญ่และสะโพกใหญ่ เคนชัด ลำตัวหนา และเล็ก ได้แก่ พันธุ์คูร์คเจอร์ซี่ เบอร์กเซียร์ แสมเซียร์ เป็นต้น และประเภทเบคอนรูปร่างใหญ่ ลำตัวยาว มีเนื้อมาก ไขมันน้อย ความหนาและความลึกของลำตัวน้อยกว่าประเภทเนื้อ ได้แก่ พันธุ์แลนดัเรซ ลาร์จไวท์ เป็นต้น อย่างไรก็ตามในการเลี้ยงสุกรพันธุ์แท้พันธุ์ใดพันธุ์หนึ่งมีทั้งข้อดีและข้อเสีย ดังนั้นจึงนิยมนำพันธุ์แท้มาผสมข้ามพันธุ์ เพื่อให้ลูกที่เกิดขึ้นมีลักษณะของเฮตเอร์โรซิส (Heterosis) หรือ ไฮบริดวิกเกอร์ (Hybrid Vigor) หรือ เรียกว่าพลังอัดแฉ กล่าวคือ ตัวลูกที่เกิดจากพ่อแม่ต่างพันธุ์กันนำมาผสมพันธุ์จะให้ผลผลิต เช่น การเจริญเติบโต ความแข็งแรง ดีกว่าค่าเฉลี่ยของการให้ผลผลิตจากพ่อแม่พันธุ์และแม่พันธุ์ที่ให้กำเนิด สุกรลูกผสมสองสายพันธุ์ สามสายพันธุ์ หรือสี่สายพันธุ์ สามารถนำมาใช้เป็นสุกรขุนได้เช่นกัน แต่การผลิตสุกรขุนสองสายพันธุ์ จะทำให้ต้นทุนการผลิตสูงกว่าสุกรลูกผสมสามสายพันธุ์ เนื่องจากแม่สุกรพันธุ์แท้จัดหาเข้ามาในราคาที่แพง และมักจะอ่อนแอกว่าแม่สุกรลูกผสมสองสายพันธุ์ สำหรับลักษณะการผลิตสุกรของไทยนั้นแบ่งได้เป็น 3 ลักษณะดังนี้ (กองวิจัยเศรษฐกิจการเกษตร, 2538)

1) ฟาร์มที่เลี้ยงเป็นรายย่อย จากการสำรวจของศูนย์สถิติการเกษตรร่วมกับกรมปศุสัตว์พบว่า มีฟาร์มขนาดเล็กย่อยมากกว่าร้อยละ 90 ของผู้เลี้ยงทั้งหมด ผู้เลี้ยงรายย่อยบางรายทำการเลี้ยงเป็นช่วงๆ โดยใช้ราคาเป็นเกณฑ์ในการตัดสินใจ กล่าวคือ จะมีการเลี้ยงสุกรกันมากขึ้น

ในช่วงสุกรที่มีราคาสูงและจะเลิกการเลี้ยงเมื่อราคาสุกรตกต่ำหรือขาดทุน และเมื่อพิจารณาจำนวนสุกรของผู้ผลิตรายย่อยพบว่ามีสัดส่วนปริมาณการผลิตร้อยละ 20 ของจำนวนสุกรที่ผลิตได้ทั่วประเทศ

2) ฟาร์มที่เลี้ยงเป็นการค้า มีจำนวนฟาร์มน้อยประมาณร้อยละ 10 ของผู้เลี้ยงทั้งหมด และจากข้อมูลของกรมปศุสัตว์ในปี 2536 ได้กำหนดให้ผู้เลี้ยงสุกรเกินกว่า 10 ตัวถือว่าเป็นฟาร์มการค้า พบว่า ในกลุ่มนี้ผู้ประกอบการมีความรู้และความสามารถเพียงพอที่จะคาดคะเนแนวโน้มสถานการณ์การผลิตและการตลาดสุกรได้ค่อนข้างดี จึงมักมีการวางแผนการผลิตให้ใกล้เคียงกับปริมาณความต้องการของตลาด ทั้งนี้ก็เพื่อควบคุมระดับราคาสุกรในท้องตลาดให้อยู่ในระดับราคาที่เหมาะสม และไม่เกิดปัญหาสุกรล้นตลาดหรือตกต่ำเช่นที่เคยเป็นมา และจำนวนสุกรที่ผลิตได้จากฟาร์มที่เลี้ยงเป็นการค้านี้ มีสัดส่วนประมาณร้อยละ 80 ของสุกรทั้งหมด

3) การเลี้ยงสุกรในลักษณะมีสัญญาผูกพันกับบริษัทเอกชนมีลักษณะของการประกอบการดังนี้

1. เป็นลูกจ้างของบริษัท มีหน้ารับผิดชอบเพียงแต่การเลี้ยงสุกรตามประเภทและจำนวนประเภทและจำนวนที่ทางบริษัทจัดให้ โดยได้รับค่าจ้างเป็นรายเดือน และจะได้รับเงินตอบแทนพิเศษถ้าผลตอบแทนเป็นไปตามเกณฑ์มาตรฐานที่บริษัทกำหนด

2. รับจ้างเลี้ยงแม่พันธุ์หรือสุกรขุน ตามจำนวนที่ทางบริษัทกำหนดโดยทางเกษตรกรเป็นผู้สร้างคอกในที่ดินของตนเองพร้อมกับอุปกรณ์ จ่ายค่าน้ำ ค่าไฟ พร้อมแรงงานตนเอง โดยทางบริษัทจะจัดหาสุกร อาหาร ยาสัตว์ วัคซีนให้ พร้อมทั้งมีนักสัตวบาลและสัตวแพทย์หมุนเวียนมาให้คำแนะนำในการดูแลรักษา เกษตรกรที่รับจ้างนี้แยกออกได้เป็น 2 ประเภท คือ

ประเภทที่ 1

เลี้ยงสุกรพ่อพันธุ์-แม่พันธุ์ เพื่อผลิตลูกสุกรอย่างนมให้กับบริษัท โดยบริษัทจะมารับลูกสุกรอย่างนม โดยให้ค่าจ้างต่อตัวในอัตราที่กำหนด พร้อมเงินตอบแทนพิเศษโดยพิจารณาจากจำนวนลูกสุกรอย่างนมต่อครอกว่าสูงหรือต่ำกว่ามาตรฐาน

ประเภทที่ 2

เลี้ยงสุกรขุน ซึ่งบริษัทจะนำลูกสุกรอย่างนมจากเกษตรกรที่เลี้ยงพ่อ-แม่พันธุ์มาให้เลี้ยง และจะมาจับลูกสุกรขุนไปเมื่อได้ขนาดน้ำหนักส่งตลาด ผู้เลี้ยงจะได้ค่าจ้างตาม

อัตราที่ตกลงกัน พร้อมด้วยเงินพิเศษที่พิจารณาจากจำนวนอาหารที่ใช้ น้ำหนักสุกรที่ได้ จำนวนสุกรที่ส่งตลาดได้ เป็นต้น

3. ทำสัญญาเลี้ยงสุกรแล้วขายให้กับบริษัท การเลี้ยงวิธีนี้เกษตรกรไม่ต้องหาตลาดเอง เพราะบริษัทจะเป็นผู้รับซื้อสุกรขุนจากผู้เลี้ยงทั้งหมด แต่เกษตรกรเป็นผู้ลงทุนเองทั้งหมด แต่เกษตรกรเป็นผู้ลงทุนเองทั้งหมดตั้งแต่การสร้างคอก - อุปกรณ์ จัดหาน้ำ ไฟ อาหาร วัคซีน และแรงงาน แต่มีสัญญาที่จะต้องรับซื้อลูกสุกรอย่างนม อาหาร ยาสัตว์ วัคซีน ปัจจัยอื่นๆ จากบริษัทที่รับประกัน ทางด้านบริษัทจะทำสัญญารับซื้อสุกรขุนจากเกษตรกรที่เข้าร่วมโครงการ โดยอาจกำหนดราคาซื้อขายล่วงหน้า หรือราคาตลาดในช่วงที่จับขายก็ได้

ทั้งนี้บริษัทธุรกิจเอกชนที่ประกอบธุรกิจการผลิตสุกรเหล่านี้ ถึงแม้ว่าจะยังไม่ถือว่าเป็นระบบผูกขาด แต่ผู้ผลิตรายใหญ่หลายรายมีการประกอบธุรกิจแบบครบวงจร (vertical integration) กล่าวคือ

- (1) เป็นผู้ผลิตพันธุ์สุกรและลูกสุกรจำหน่าย โดยการนำเข้า parent stock และ grand parent stock
- (2) เป็นผู้ผลิตอาหารสัตว์สำเร็จสำหรับสุกร สัตว์อื่น ๆ และจัดจำหน่าย
- (3) มีฟาร์มเลี้ยงสัตว์ของบริษัท ฟาร์มในเครือ และฟาร์มลูกเล้า
- (4) เป็นผู้จำหน่ายเวชภัณฑ์สัตว์ และอุปกรณ์การเลี้ยงสัตว์
- (5) มีโรงงานแปรรูปเนื้อสัตว์ ซึ่งรับซื้อสัตว์และสัตว์ในเครือมาชำแหละ และทำผลิตภัณฑ์ เพื่อขายส่ง ขายปลีก

สถานการณ์การผลิต

สำหรับสถานการณ์ในตลาดโลกพบว่าการผลิตเนื้อสุกรของประเทศผู้ผลิตสุกรสำคัญของโลกในปี 2545 มีปริมาณผลิตรายการผลิตเนื้อสุกรรวม 86.03 ล้านตัน เพิ่มขึ้นจากปี 2544 ซึ่งมีปริมาณการผลิต 83.16 ล้านตัน โดยจีนเป็นประเทศที่ผลิตได้มากที่สุด โดยมีสัดส่วนการผลิตมากกว่าร้อยละ 50 ของผลผลิตทั้งหมด (ตารางที่ 4.19)

ตารางที่ 4.19 ปริมาณการผลิตเนื้อสุกรของประเทศที่สำคัญ 2543- 2545

หน่วย : พันตัน

ประเทศ	2543	2544	2545
จีน	40,314	41,845	43,266
สหภาพยุโรป	17,585	17,419	17,825
สหรัฐอเมริกา	8,597	8,691	8,929
บราซิล	2,010	2,230	2,565
แคนาดา	1,638	1,729	1,854
รัสเซีย	1,500	1,560	1,630
โปแลนด์	1,620	1,550	1,640
ญี่ปุ่น	1,269	1,245	1,236
เกาหลีใต้	1,004	1,077	1,153
ฟิลิปปินส์	1,008	1,064	1,095
เม็กซิโก	1,035	1,065	1,085
ประเทศอื่นๆ	3,806	3,683	3,752
รวม	81,386	83,158	86,030

ที่มา: กรมปศุสัตว์ (2546) อ้างโดย สำนักงานเศรษฐกิจการเกษตร (2546)

สำหรับการผลิตสุกรในประเทศไทยนั้น พบว่าในปี 2545 มีจำนวนสุกรรวม 16.755 ล้านตัว เป็นสุกรต้นปี 6.787 ล้านตัว และสุกรที่ผลิตได้ในระหว่างปี 9.876 ล้านตัว ซึ่งมีปริมาณการผลิตเพิ่มขึ้นเมื่อเปรียบเทียบกับปริมาณผลผลิตระหว่างปี 2544 ซึ่งมีจำนวน 9.716 ล้านตัว (ตารางที่ 4.20) อย่างไรก็ตามถือว่าเป็นปริมาณการเพิ่มขึ้นที่ค่อนข้างต่ำ ซึ่งสาเหตุเนื่องจากราคาสุกรในปี 2545 มีราคาสูงอย่างต่อเนื่องจากปี 2544 แต่การเลี้ยงสุกรของไทยในปัจจุบันก็ยังคงเป็นการเลี้ยงเพื่อบริโภคภายในประเทศเป็นหลัก และมีเพียงส่วนน้อยที่ส่งออกไปจำหน่ายยังต่างประเทศ

4.4.2 การตลาด

1) การบริโภค

เนื้อสุกรนับว่าเป็นอาหารยอดนิยมของคนภายในประเทศโดยทั่วไป (ยกเว้นมุสลิม) ซึ่งปริมาณการบริโภคจะมากหรือน้อย ย่อมขึ้นอยู่กับจำนวนประชากรและรายได้ของประชากรและท้องถิ่นเช่นภาคเหนือนิยมบริโภคสุกรมากกว่าภาคตะวันออกเฉียงเหนือ (นิรันดร์, 2541) ทั้งนี้การบริโภคสุกรในปี 2545 มีปริมาณการบริโภคสุกร 9.55 ล้านตัว เพิ่มขึ้นจากปี 2544 ที่มีปริมาณการบริโภคสุกร 9.40 ล้านตัว

2) วิธีการตลาด

การจัดจำหน่ายของผู้เลี้ยงสุกรนั้นสามารถแบ่งออกเป็น 4 ประเภทคือ

1. ตลาดทั่วไป เป็นตลาดสุกรมีชีวิตของเกษตรกรผู้เลี้ยงรายย่อยและฟาร์มขนาดเล็ก โดยผู้ซื้อจะเดินทางมาติดต่อและซื้อขายตกลงราคาทันทีที่ฟาร์ม โดยราคาสามารถต่อรองกันได้ โดยมากจะเป็นการขายแบบเหมาตัว

2. ตลาดประมูล เป็นตลาดสุกรมีชีวิตที่ผู้ขายจะนำสุกรของตนไปประมูล ณ ที่ทำการตลาดประมูลโดยสุกรที่นำมาประมูลจะเป็นสุกรจากฟาร์มขนาดกลางและฟาร์มขนาดใหญ่ ผู้ซื้อมักเป็นพ่อค้าขายส่ง ทั้งนี้วิธีการประมูลจะเริ่มจากโรงประมูลจะตั้งราคาที่จะประมูลขั้นต่ำไว้ ผู้ซื้อก็จะทำการประเมินสุกรจากลักษณะภายนอกและให้ราคาประมูล โดยควบคุมการทำงานด้วยระบบคอมพิวเตอร์ หากผู้ซื้อคนไหนให้ราคาต่อกิโลกรัมสูงสุดก็จะเป็นผู้มีสิทธิในการซื้อสุกรนั้น

3. ตลาดคู่สัญญา (contract farms) เป็นตลาดของเกษตรกรผู้เลี้ยงสุกรมีสัญญาแบบผูกพันไว้กับบริษัทธุรกิจครบหรือเกือบครบวงจร นั่นคือ เมื่อสุกรมีน้ำหนักตามขนาดที่สามารถส่งตลาด เกษตรกรผู้เลี้ยงก็จะส่งสุกรไปยังสถานที่บริษัทกำหนดไว้หรือส่งสุกรไปยังบริษัทโดยตรง

หรือบางครั้งบริษัทก็จะแจ้งว่าจะมาขนสุกรจากฟาร์มเอง ขึ้นอยู่กับการตกลงในสัญญาที่กระทำกัน ระหว่างเกษตรกรกับเอกชนที่รับประกัน ซึ่งอาจมีการกำหนดราคาซื้อขายกันล่วงหน้าหรือใช้ราคาตลาดตกลงกันในขณะนั้น

4. ตลาดระบบธุรกิจครบวงจร เป็นตลาดสุกรมีชีวิตของเกษตรกรผู้เลี้ยงสุกรรายใหญ่หรือฟาร์มขนาดใหญ่ ซึ่งเป็นตลาดที่ผลิตและจำหน่ายเนื้อสุกรออกจำหน่ายแก่ผู้บริโภค ซึ่งบริษัทหรือกลุ่มผู้เลี้ยงสุกรรายใหญ่นี้จะผลิตเนื้อสุกรแก่พ่อค้าส่ง จากนั้นพ่อค้าส่งก็จะนำไปจำหน่ายให้กับพ่อค้าปลีก และจากพ่อค้าปลีกก็จำหน่ายให้แก่ผู้บริโภค

3) ราคา

จากการมุ่งขยายปริมาณการผลิตสุกรในปี 2545 ส่งผลให้มีปริมาณการผลิตเพิ่มสูงขึ้นจากปี 2544 แต่ราคาสุกรในปลายปี 2545 นั้นเกิดตกต่ำโดยเฉพาะในเดือนธันวาคม ซึ่งราคาสุกรมีชีวิตที่เกษตรกรขายได้เฉลี่ยทั้งประเทศเพิ่มขึ้นจากปี 2544 ที่ราคา 36.49 บาท/กก. เป็น 37.83 บาท/กก. ในปี 2545 (ตารางที่ 4.21) ทั้งนี้แม้จะปัญหาาราคาสุกรตกต่ำในปลายปี 2545 ส่งผลให้รัฐบาลได้เข้ามาแก้ไขปัญหาโดยมอบหมายให้กรมการค้าภายใน กระทรวงพาณิชย์ดำเนินการจัดจำหน่ายเนื้อสุกรราคาถูกลง (2-3 กก. /100 บาท) ให้แก่ผู้บริโภคโดยตรง เพื่อเป็นการเพิ่มช่องทางการจัดจำหน่ายให้แก่เกษตรกรผู้เลี้ยงสุกรและเพิ่มความต้องการบริโภค โดยเริ่มตั้งแต่วันที่ 20 ธันวาคม 2545 มีการจัดจำหน่ายทั้งในกรุงเทพฯและจังหวัดต่าง ๆ โดยจัดหาสถานที่จัดจำหน่ายและช่วยประชาสัมพันธ์ให้

ตารางที่ 4.20 ปริมาณการผลิตและการบริโภคสุกรระหว่างปี 2540-2545

หน่วย : ล้านตัว

ปี	สุกรต้นปี	ปริมาณการผลิตระหว่างปี	รวมสุกรทั้งปี	ปริมาณการบริโภค
2540	6.894	10.973	17.867	11.421
2541	6.446	9.492	15.938	10.012
2542	6.370	9.075	15.445	8.850
2543	6.558	9.493	16.051	9.290
2544	6.689	9.716	16.405	9.400
2545	6.879	9.876	17.164	9.550

ที่มา: สำนักงานเศรษฐกิจการเกษตร (2546)

ตารางที่ 4.21 ราคาสุกรที่เกษตรกรขายได้เฉลี่ยทั่วประเทศปี 2541 -2545

หน่วย: บาท/ กก.

เดือน	ปี				
	2541	2542	2543	2544	2545
ม.ค.	29.70	43.02	35.65	32.01	37.13
ก.พ.	32.54	44.42	34.65	31.60	37.23
มี.ค.	36.91	45.16	33.30	32.04	37.24
เม.ย.	37.21	47.34	33.46	35.24	38.42
พ.ค.	37.95	48.16	34.54	39.52	40.03
มิ.ย.	38.59	48.01	34.01	40.77	39.39
ก.ค.	38.02	46.31	34.09	39.65	38.77
ส.ค.	38.86	42.86	34.24	38.79	39.05
ก.ย.	39.53	37.67	33.71	38.30	38.40
ต.ค.	38.79	32.23	33.28	36.80	36.62
พ.ย.	40.04	35.86	33.07	36.37	36.58
ธ.ค.	41.62	37.70	32.59	36.74	35.11
เฉลี่ย	37.48	42.40	33.88	36.49	37.83

ที่มา: สำนักงานเศรษฐกิจการเกษตร (2546)

4.5 ตลาดไข่ไก่

4.5.1 การผลิต

ปริมาณการผลิตไข่ไก่จะมากหรือน้อยนั้นขึ้นอยู่กับปริมาณไข่ไก่ในแต่ละปี ปัจจุบันธุรกิจการเลี้ยงไก่ไข่นั้นจะเป็นลักษณะเชิงพาณิชย์โดยจำนวนไก่ไข่นั้นนั้นมาจากการนำเข้าพ่อแม่พันธุ์จากต่างประเทศ โดย ในปี 2545 มีการนำเข้าไก่พันธุ์ไข่ พ่อ-แม่พันธุ์ อายุ 1 วัน 249,104 ตัว ซึ่งเป็นเพศผู้ 29,104 ตัว เพศเมีย 220,000 ตัว (ตารางที่ 4.22) และโดยทั่ว ๆ ไปนั้นการเลี้ยงไก่ไข่แบ่งออกเป็น 3 ลักษณะคือ

1. การเลี้ยงไก่พันธุ์เพื่อผลิตไก่พันธุ์ไข่จำหน่าย (grand parent stocks and parent stock) การดำเนินธุรกิจการเลี้ยงไก่พันธุ์ไข่นั้นผู้ประกอบการมักจะเป็นผู้ผลิตรายใหญ่ที่มีความพร้อมทั้งทางด้านการเงิน เครื่องมือ อุปกรณ์ และบุคลากรที่มีความรู้ความสามารถ ซึ่งผู้ประกอบการจะตั้งพันธุ์ไก่ไข่ระดับปู่ย่า และพ่อแม่พันธุ์ไก่ไข่จากต่างประเทศเข้ามา เพื่อผลิตลูกไก่พันธุ์สำหรับจำหน่ายให้แก่เกษตรกรผู้เลี้ยงไก่ไข่

2. การเลี้ยงไก่รุ่น เกษตรกรผู้เลี้ยงจะรับเอาไก่พันธุ์อายุ 1-7 วัน จากบริษัทผู้ผลิตลูกไก่โดยตรง หรือนายหน้าในท้องที่มาเลี้ยงจนกระทั่งมีอายุครบ 16-18 สัปดาห์ บริษัทหรือนายหน้าจึงจะมาจับไก่รุ่นไปส่งต่อให้เกษตรกรผู้เลี้ยงไก่ไข่ต่อไป ซึ่งส่วนใหญ่เกษตรกรผู้เลี้ยงไก่รุ่นจะทำสัญญารับจ้างเลี้ยงกับบริษัทหรือนายหน้าที่มาจ้างเลี้ยง โดยเกษตรกรผู้รับจ้างเลี้ยงจะต้องออกค่าใช้จ่ายในการสร้างคอก โรงเรือนและจัดหาอุปกรณ์ในการเลี้ยง ตลอดจนวัสดุรองพื้นคอก ส่วนค่าพันธุ์ไก่ ยา เวชภัณฑ์และอาหารไก่ บริษัทจะเป็นผู้จัดหาให้ โดยเกษตรกรต้องเอาที่ดินจํานองเป็นประกันไว้กับธนาคารหรือบริษัท

3. การเลี้ยงแม่ไก่ไข่เพื่อผลิตไข่ เกษตรกรผู้เลี้ยงแม่ไก่พันธุ์เพื่อผลิตไข่ไก่จำหน่ายนั้นในปัจจุบันจะแบ่งลักษณะการเลี้ยงเป็น 2 ประเภท คือการซื้อไก่พันธุ์ไปจากบริษัท ซึ่งมีอายุโดยปกติไก่ไข่จะเริ่มให้ไข่เมื่ออายุ 18- 24 สัปดาห์ ซึ่งขึ้นอยู่กับพันธุ์ของไก่และจะให้ไข่นาน 1 ปี หรือ 52 สัปดาห์ จึงจะปลดขาย โดยเฉลี่ย

ตารางที่ 4.22 ปริมาณการนำเข้าพันธุ์ไก่ไข่ พ่อ-แม่พันธุ์ อายุ 1 วัน ปี 2544-2545

หน่วย : ตัว

เดือน	2544		2545	
	เพศผู้	เพศเมีย	เพศผู้	เพศเมีย
ม.ค.	-	-	5,782	53,652
ก.พ.	6,486	52,980	4,011	26,216
มี.ค.	650	5,500	1,660	13,600
เม.ย.	-	-	-	-
พ.ค.	5,440	45,660	660	5,500
มิ.ย.	7,320	52,000	-	-
ก.ค.	4,892	38,140	-	-
ส.ค.	3,444	22,967	2,573	20,200
ก.ย.	840	7,140	6,849	46,382
ต.ค.	4,796	37,500	700	7,000
พ.ย.	2,469	17,000	6,005	40,250
ธ.ค.	14,949	70,217	864	7,200
รวม	51,286	349,104	29,104	220,000
รวมทั้งหมด	400,390		249,104	

ที่มา: กรมปศุสัตว์ (2546) อ้างโดย สำนักงานเศรษฐกิจการเกษตร (2546)

แล้วไก่ไข่ตั้งแต่เริ่มฟักเป็นตัวจนกระทั่งให้ไข่และปลดขายเป็นไก่เนื้อจะมีอายุประมาณ 1 ปี 6 เดือน ปัจจุบัน มีการเลี้ยงไก่ไข่อยู่ทั่วไปตามภาคต่างๆ ของประเทศไทย โดยเฉพาะจังหวัดฉะเชิงเทราและจังหวัดในภาคตะวันออก มีการเลี้ยงร้อยละ 40 ของจังหวัดในภาคกลางร้อยละ 30 จังหวัดในภาคเหนือร้อยละ 12 จังหวัดในภาคอีสานร้อยละ 13 และจังหวัดในภาคใต้ร้อยละ 5

สถานการณ์การผลิต

จากสถานการณ์ไก่ไข่ในตลาดโลกพบว่าในปี 2545 ประเทศจีนเป็นประเทศที่สามารถผลิตไข่ไก่ได้มากที่สุดในโลก 395,200 ล้านฟอง รองลงมาคือกลุ่มสหภาพยุโรป และสหรัฐอเมริกา ซึ่งสามารถผลิตได้ 89,000 ล้านฟอง และ 87,240 ล้านฟอง ตามลำดับ (ตารางที่ 4.23)

สำหรับปริมาณการผลิตไข่ไก่ภายในประเทศนั้นพบว่า ปี 2545 มีปริมาณผลผลิตไข่ไก่เพิ่มขึ้นจากปี 2544 นั่นคือปี 2545 มีผลผลิต 8,967 ล้านฟอง คิดเป็น 560,438 ตัน ในขณะที่ปี 2544 มีผลผลิตเพียง 8,713 ล้านฟอง คิดเป็น 503,438 ตัน (ตารางที่ 4.24) ทั้งนี้ปริมาณผลผลิตที่เพิ่มขึ้นเนื่องมาจากเกษตรกรผู้เลี้ยงไก่ไข่ได้ขยายการผลิตเพิ่มขึ้น เพราะราคาไข่ไก่ที่สูงในปี 2544 รวมถึงเกษตรกรบางรายได้ปรับเปลี่ยนวิธีการเลี้ยงจากโรงเรือนธรรมชาติมาเป็นโรงเรือนระบบปิด (EVAP) ทำให้ปริมาณผลผลิตมีมากขึ้น

4.5.2 การตลาด

1) การบริโภค

การบริโภคไข่ไก่โดยเฉลี่ยทั้งประเทศในปี 2542 -2545 โดยในปี 2545 พบว่าความต้องการบริโภคไข่ไก่นั้นมีปริมาณ 8,928 ล้านฟอง เพิ่มขึ้นจากปี 2544 ซึ่งมีปริมาณการบริโภค 8,094 ล้านฟอง โดยเมื่อคิดเป็นอัตราการบริโภค ฟอง/คน/ปี พบว่าปี 2545 คน 1 คน มีการบริโภคไข่ไก่โดยเฉลี่ย 143 ฟอง ต่อปี (ตารางที่ 4.24) ทั้งนี้เมื่อเปรียบเทียบราคาไข่ไก่กับราคาเนื้อสัตว์ภายในประเทศอื่นๆ โดยน้ำหนักแล้วพบว่าราคาไข่ไก่จะถูกกว่าราคาเนื้อสัตว์หลายประเภท เช่น เนื้อโค สุกร เป็ด กุ้ง เป็นต้น อีกทั้งคุณค่าทางโภชนาการทางอาหารไข่ไก่ก็นับว่าเป็นประโยชน์ต่อร่างกายมนุษย์มากกว่าเนื้อสัตว์และสามารถบริโภคได้กับทุกเพศทุกวัย จึงคาดหมายว่าในอนาคตไข่ไก่ในอนาคตราคาจะสูงขึ้น ประกอบกับภาครัฐและเอกชนได้มีการรณรงค์ให้ประชาชนบริโภคไข่ไก่อย่างต่อเนื่อง โดยได้มีการจัดร้านแฟรนไชส์ข้าวไข่เจียวขายในราคาถูก ทั้งในกรุงเทพฯ และต่างจังหวัด

ตารางที่ 4.23 ปริมาณการผลิตไข่ไก่ของประเทศสำคัญปี 2542- 2545

หน่วย: ล้านฟอง

ประเทศ	2542	2543	2544	2545
สหรัฐอเมริกา	82,943	84,420	85,812	87,240
อินเดีย	35,000	36,000	38,500	39,500
เม็กซิโก	32,428	35,155	36,043	36,935
ไทย	7,943	8,713	8,094	8,967
สหภาพยุโรป	88,457	85,768	88,981	89,000
รัสเซีย	33,000	33,900	34,200	34,400
จีน	365,300	381,340	395,200	395,200
ญี่ปุ่น	41,975	42,041	41,900	41,900
อื่นๆ	80,006	83,544	78,025	100,278
รวม	767,052	790,881	806,751	833,420

ที่มา: สำนักงานเศรษฐกิจการเกษตร (2546)

ตารางที่ 4.24 ปริมาณการผลิต การบริโภคไข่ไก่ปี 2542 – 2545

ปี	การผลิต		การบริโภค		อัตราการบริโภค ฟอง/คน/ปี
	ล้านฟอง	ตัน	ล้านฟอง	ตัน	
2542	7,943	496,438	7,915	494,688	134
2543	8,713	544,546	8,624	539,028	135
2544	8,094	503,438	8,055	503,438	131
2545	8,967	560,438	8,928	558,000	141

ที่มา: สำนักงานเศรษฐกิจการเกษตร (2546)

2) วิธีการตลาด

โดยทั่วไปวิธีการตลาดไข่ไก่แบ่งออกเป็น 2 ลักษณะ แบ่งเป็น

1.วิธีการตลาดไข่ไก่ของคนในท้องถิ่น (ตลาดต่างจังหวัด) จะมีพ่อค้ารวบรวมหรือพ่อค้าส่งในท้องถิ่น โดยจะรวบรวมไข่จากเกษตรกรผู้เลี้ยงไก่ไข่นานาเล็กและขนาดกลาง (เกษตรกรขนาดเล็กคือผู้เลี้ยงไก่ไข่ไม่เกิน 10,000 ตัว ต่องวด ส่วนเกษตรกรขนาดกลางคือผู้เลี้ยงไก่ไข่ตั้งแต่ 10,000- 50,000 ตัวต่องวด) เพื่อจำหน่ายให้กับพ่อค้าปลีกในจังหวัดหรือทำการส่งไป ณ จังหวัดที่ไม่ใช่แหล่งผลิตไข่ไก่ รวมทั้งส่งไปจำหน่ายยังตลาดกรุงเทพฯด้วย (ภาพที่ 4.6)

2.วิธีการตลาดไข่ไก่ในกรุงเทพฯ พ่อค้าผู้รวบรวมหรือพ่อค้าส่งในกรุงเทพฯ จะรับซื้อไข่ไก่จากฟาร์ม เกษตรกร ผู้เลี้ยงไก่โดยตรงจะมีบ้างที่รับซื้อจากพ่อค้ารวบรวมท้องถิ่น จากนั้นจะไปส่งให้กับผู้ค้าปลีกในตลาดกรุงเทพฯ เป็นส่วนใหญ่ที่เหลือจะนำส่งไปจำหน่ายยังต่างจังหวัดบ้าง นอกจากนี้พ่อค้ารวบรวมรายใหญ่จะส่งออกไปจำหน่ายยังต่างประเทศ สำหรับผู้ค้าปลีกในตลาดกรุงเทพฯ จะมีบางส่วนที่เกษตรกรผู้เลี้ยงซึ่งมักจะเป็นรายใหญ่นำไข่ไก่มาส่งให้โดยตรง (ภาพที่ 4.6)

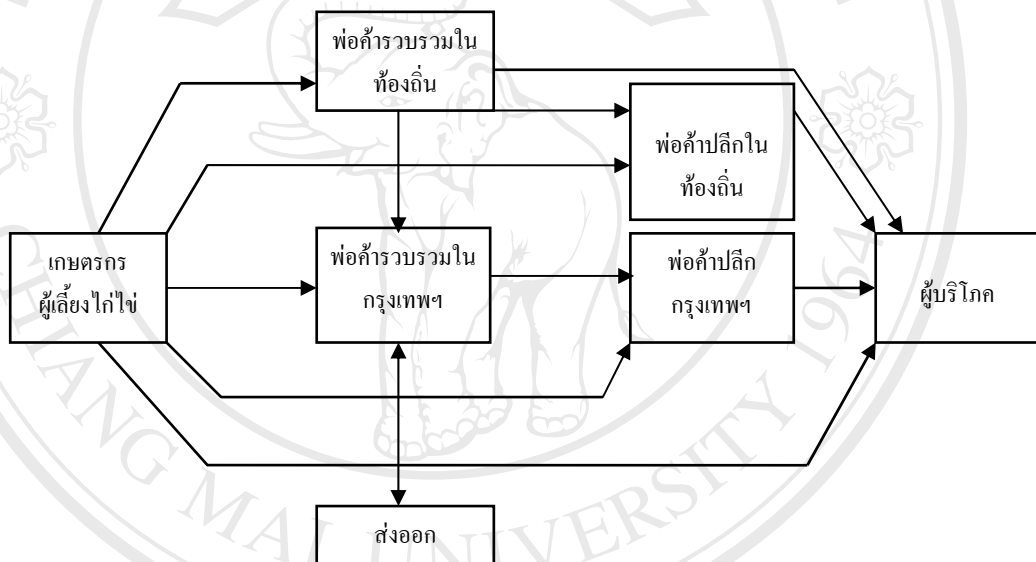
3) ราคา

ในการจัดจำหน่ายไข่ไก่โดยทั่วไปจะมีการจัดชั้นมาตรฐานเพื่อประโยชน์ในธุรกิจการค้าไข่ไก่ เนื่องจากมีจุดมุ่งหมายเพื่อกำหนดราคาซื้อขายให้เหมาะสม และสามารถจัดจำหน่ายได้สะดวกขึ้น โดยการคัดขนาดไข่ไก่นั้นอาจจะใช้ตราชั่งหรือเครื่องคัดไข่อัตโนมัติซึ่งสามารถชั่งน้ำหนักไข่ แยกเป็นน้ำหนักไข่ออกเป็น ขนาดต่าง ๆ กัน สำหรับน้ำหนักมาตรฐานของไข่ไก่ในประเทศไทยแบ่งออกเป็น 7 ขนาด หรือเกรด แบ่งเป็นเบอร์ 0 - 6 ดังนี้

เบอร์ 0	น้ำหนักฟองละ	70	กรัมขึ้นไป
เบอร์ 1	น้ำหนักฟองละ	65-70	กรัม
เบอร์ 2	น้ำหนักฟองละ	60-65	กรัม
เบอร์ 3	น้ำหนักฟองละ	55-60	กรัม
เบอร์ 4	น้ำหนักฟองละ	50-55	กรัม
เบอร์ 5	น้ำหนักฟองละ	45-50	กรัม
เบอร์ 6	น้ำหนักฟองละ	45	กรัมลงมา

ส่วนการบรรจุหีบห่อ (Packaging) มีภาชนะบรรจุเพื่อป้องกันการแตก บวม ร้าว ซึ่งเรียกภาชนะบรรจุว่าแผ่นพลาสติก หรือที่เราเรียกว่า “ถาดไข่” เดิมทำด้วยกระดาษ แต่ในปัจจุบันมี ทั้งที่ทำด้วยกระดาษและพลาสติก บรรจุไข่ไก่ได้ถาดละ 30 ฟอง ใช้ในการขนส่งจากเกษตรกรไปยังพ่อค้าขายส่ง และพ่อค้าขายปลีก

สำหรับราคาไข่ไก่โดยเฉลี่ยนั้นพบว่า ราคาที่เกษตรกรขายได้เฉลี่ยทั้งประเทศในปี 2545 ฟองละ 1.60 บาท ลดลงจากปี 2544 ที่ราคาเฉลี่ยฟองละ 1.64 บาท แต่ตรงกันข้ามที่ราคาไข่ไก่ในตลาดกรุงเทพฯ ปี 2545 ราคาเพิ่มสูงขึ้นจากปี 2544 ฟองละ 0.07 บาท (ตารางที่ 4.25)



ที่มา: สำนักงานเศรษฐกิจการเกษตร (2538)

ตารางที่ 4.25 ราคาไข่ไก่ที่เกษตรกรขายได้ และราคาขายส่งในตลาดกรุงเทพฯปี 2542 -2545

ปี	ราคาที่เกษตรกรขายได้ ^{1/} (บาท/ฟอง)	ราคาขายส่งในตลาดกรุงเทพฯ ^{2/} (บาท/ฟอง)
2535	1.26	1.36
2536	1.36	1.40
2537	1.37	1.42
2538	1.43	1.48
2539	1.48	1.59
2540	1.42	1.55
2541	1.77	1.94
2542	1.61	1.86
2543	1.25	1.49
2544	1.64	1.77
2545	1.60	1.69

ที่มา: ^{1/}สำนักงานเศรษฐกิจการเกษตร (2546)

^{2/}กรมการค้าภายใน (2546) อ้างโดย สำนักงานเศรษฐกิจการเกษตร (2546)