

บทที่ 2

เอกสารและงานวิจัยที่เกี่ยวข้อง

ผู้จัดทำได้ศึกษาเอกสารที่เกี่ยวข้องกับการศึกษา ขอสรุปแนวคิด ทฤษฎีและงานวิจัยที่เกี่ยวข้อง ดังต่อไปนี้

1. สถานการณ์การผลิตและการตลาดสุกรโลก
2. สถานการณ์การผลิตและการตลาดสุกรในประเทศไทย
3. มาตรฐานฟาร์มเลี้ยงสัตว์ของประเทศไทย
4. สถานการณ์การผลิตและการตลาดสุกรในจังหวัดลำพูน
5. สหกรณ์ผู้เลี้ยงสุกรเชียงใหม่ – ลำพูน จำกัด
6. เอกสารและงานวิจัยที่เกี่ยวข้อง

1. สถานการณ์การผลิตและการตลาดสุกรโลก

สุกรเป็นสัตว์ที่สามารถจำหน่ายได้ตลอดเวลา เนื่องจากสุกรเป็นสัตว์ที่มีความยืดหยุ่นตัวสูง ขายได้ทุกขนาดและทุกอายุ ผลผลิตของสุกรส่วนใหญ่จะใช้บริโภคภายในประเทศ โดยความต้องการบริโภคสุกรในปี พ.ศ. 2543 จะมีประมาณ 9 ล้านตัว เพิ่มขึ้นจากปี พ.ศ. 2542 ร้อยละ 1.1 และมีอัตราการบริโภคสุกรประมาณ 11 – 12 กิโลกรัมต่อคนต่อปี เพิ่มขึ้นจากปี พ.ศ. 2542 ร้อยละ 4 ตามการฟื้นตัวของเศรษฐกิจ

ตลาดสุกรมีตลาดจำกัดภายในประเทศ การส่งออกเนื้อสุกรไปต่างประเทศค่อนข้างต่ำเพียงร้อยละ 1 – 2 ของปริมาณการผลิต เนื่องจากข้อกำหนดเงื่อนไขจากข้อกำหนดประเทศคู่ค้า เรื่องโรคปากและเท้าเปื่อย ราคาผันผวนไม่แน่นอน คุณภาพของเนื้อสุกรยังไม่ได้มาตรฐานจากการฆ่าชำแหละและการตัดเศษซาก การบรรจุหีบห่อ และสถานที่วางจำหน่าย เงื่อนไขการเปิดการค้าเสรีทั้ง WTO และ AFTA จะต้องเปิดตลาดให้มีการนำเข้าสินค้าเสรีเพิ่มขึ้น โดยให้ลดอัตราภาษีลง

ด้านคุณภาพของเนื้อสุกร สุกรจะมีคุณภาพดีที่สุด เมื่อมีขนาดที่ 30 – 60% ของขนาดโตเต็มที่ เนื้อจะมีรสชาติดีและไม่เหนียวจนเกินไป ที่ขนาดน้อยกว่า 30% ของขนาดโตเต็มที่ เนื้อจะยังขาดรสชาติ แต่ถ้าเจริญเติบโตมากกว่า 60% ของขนาดโตเต็มที่เนื้อจะเหนียว

ด้านศักยภาพการผลิตเนื้อสุกรของโลก มีประเทศจีนเป็นผู้ผลิตรายใหญ่ที่สุด คิดเป็น 51% ของผลผลิตโลก รองลงมาคือประเทศในกลุ่มสหภาพยุโรป สหรัฐอเมริกา คิดเป็น 21% และ 10% ของผลผลิตโลก ตามลำดับ และประเทศผู้ผลิตรายใหญ่อื่น ๆ ได้แก่ ประเทศบราซิล ประเทศเยอรมัน และประเทศญี่ปุ่น

ประเทศที่มีการส่งออกเนื้อสุกรรายใหญ่ที่สุดของโลก อยู่ที่ประเทศเดนมาร์ก รองลงมาคือประเทศเนเธอร์แลนด์ และประเทศจีน (ประเทศจีนถึงจะเป็นประเทศที่เป็นผู้ผลิตเนื้อสุกรมากเป็นอันดับหนึ่งของโลก แต่ประเทศจีนมีประชากรเป็นจำนวนมาก ซึ่งส่วนหนึ่งต้องใช้บริโภคภายในประเทศ จึงทำให้ปริมาณการส่งออกน้อย เป็นอันดับที่ 3 ของโลก) สำหรับประเทศอื่น ๆ ที่เป็นประเทศส่งออกเนื้อสุกรรายใหญ่ของโลก ได้แก่ ประเทศเบลเยียม ประเทศลักเซมเบิร์ก ประเทศฝรั่งเศส ประเทศแคนาดา ประเทศไต้หวัน และประเทศสหรัฐอเมริกา

ประเทศผู้นำเข้าเนื้อสุกรที่สำคัญ ได้แก่ ประเทศญี่ปุ่น มีสัดส่วนการนำเข้าร้อยละ 32 ประเทศรัสเซีย ร้อยละ 19 ประเทศสหรัฐอเมริกา ร้อยละ 13 ฮองกง ร้อยละ 8.5 โดยมีอัตราการบริโภคเนื้อสุกรปริมาณมากในกลุ่มสหภาพยุโรป ทำให้ตลาดเนื้อสุกรขยายตัวค่อนข้างมากในกลุ่มสหภาพยุโรป

ปริมาณการผลิตในปี พ.ศ. 2544 การผลิตสุกรของประเทศผู้ผลิตที่สำคัญของโลก มีปริมาณ 83.22 ล้านตัน (น้ำหนักซาก) เพิ่มขึ้นจากปี พ.ศ. 2543 ซึ่งมีปริมาณ 81.27 ล้านตัน คิดเป็นร้อยละ 2.40 โดยมีการผลิตเพิ่มขึ้นในประเทศจีน ประเทศบราซิล และประเทศแคนาดา ส่วนประเทศที่มีการผลิตลดลง ได้แก่ ประเทศในกลุ่มสหภาพยุโรป ประเทศโปแลนด์ และประเทศสหรัฐอเมริกา ในปี พ.ศ. 2545 มีปริมาณการผลิตสุกร 84.93 ล้านตัน เพิ่มขึ้นจากปี พ.ศ. 2544 ร้อยละ 2.05 โดยประเทศต่าง ๆ ส่วนใหญ่จะผลิตเพิ่มขึ้น เช่น ประเทศจีน ประเทศในกลุ่มสหภาพยุโรป ประเทศสหรัฐอเมริกา ประเทศบราซิล และประเทศแคนาดา เป็นต้น

การบริโภคเนื้อสุกร ในปี พ.ศ. 2544 มีการบริโภคเนื้อสุกรในประเทศที่สำคัญของโลก มีปริมาณ 82.95 ล้านตัน (น้ำหนักซาก) เพิ่มขึ้นจากปี พ.ศ. 2543 ซึ่งมีปริมาณ 80.98 ล้านตัน คิดเป็นร้อยละ 2.43 ประเทศที่มีการบริโภคเนื้อสุกรเพิ่ม ได้แก่ ประเทศจีน ประเทศรัสเซีย ประเทศในกลุ่มสหภาพยุโรป และประเทศเม็กซิโก ส่วนประเทศสหรัฐอเมริกาและประเทศญี่ปุ่น มีการบริโภคเนื้อสุกรลดลง เนื่องจากภาวะเศรษฐกิจที่ชะลอตัวของทั้งสองประเทศ ทำให้ความต้องการบริโภคลดลง ในปี พ.ศ. 2545 มีปริมาณการบริโภค 84.49 ล้านตัน เพิ่มขึ้นจากปี พ.ศ. 2544 ร้อยละ 1.86 โดยเกือบทุกประเทศจะมีการบริโภคเนื้อสุกรเพิ่มขึ้น

การนำเข้าสุกรของประเทศผู้นำเข้าที่สำคัญของโลก ในปี พ.ศ. 2544 มีปริมาณ 3.17 ล้านตัน (น้ำหนักซาก) ลดลงจากปี พ.ศ. 2543 ซึ่งมีปริมาณ 3.22 ล้านตัน คิดเป็นร้อยละ 1.55 ทำให้ปริมาณนำเข้าโดยรวมลดลง ในปี พ.ศ. 2545 มีปริมาณการนำเข้าสุกร 3.32 ล้านตัน เพิ่มขึ้นจากปี พ.ศ. 2544 ร้อยละ 4.73 ประเทศผู้นำเข้าส่วนใหญ่ นำเข้าสุกรเพิ่มขึ้น ได้แก่ ประเทศญี่ปุ่น ประเทศรัสเซีย และประเทศฮ่องกง ซึ่งเป็นตลาดสุกรที่สำคัญ

การส่งออกสุกรของประเทศผู้ส่งออกที่สำคัญของโลก มีปริมาณ 3.52 ล้านตัน (น้ำหนักซาก) เพิ่มขึ้นจากปี พ.ศ. 2543 ซึ่งมีปริมาณ 3.46 ล้านตัน คิดเป็นร้อยละ 1.73 ประเทศที่ส่งออกเพิ่มขึ้น ได้แก่ ประเทศสหรัฐอเมริกา ประเทศบราซิล และประเทศแคนาดา ส่วนประเทศในกลุ่มสหภาพยุโรปส่งออกสุกรลดลง เนื่องจากผลกระทบจากการเกิดโรคปากและเท้าเปื่อยระบาดในโค ในปี พ.ศ. 2545 มีปริมาณการส่งออกสุกร 3.76 ล้านตัน เพิ่มขึ้นจากปี พ.ศ. 2544 ร้อยละ 6.82 ประเทศผู้ส่งออก ในปี พ.ศ. 2545 มีปริมาณการส่งออกสุกร 3.76 ล้านตัน เพิ่มขึ้นจากปี พ.ศ. 2544 ร้อยละ 6.82 ประเทศผู้ส่งออกส่วนใหญ่จะส่งออกสุกรได้เพิ่มขึ้น สำหรับตลาดในประเทศฮ่องกง ผู้ส่งออกสุกรไปยังประเทศฮ่องกง ได้แก่ ประเทศจีน ประเทศในกลุ่มสหภาพยุโรป และประเทศบราซิล นอกจากนี้ ประเทศฮ่องกงได้มีการนำเข้าสุกรจากประเทศเวียดนามและประเทศไทยเพิ่มขึ้น แม้ว่าสุกรจากประเทศเวียดนามและประเทศไทย จะไม่สามารถแข่งขันด้านราคากับประเทศผู้ส่งออกรายใหญ่ได้ แต่สินค้าซึ่งเป็นเนื้อสุกรแช่เย็นเป็นที่พอใจของผู้บริโภคมากกว่าเนื้อสุกรแช่แข็ง

ผลกระทบจากการปฏิบัติตามพันธกรณีภายใต้องค์การการค้าโลก

การลดอัตราภาษีตามข้อผูกพัน โดยลดภาษีศุลกากรลงภายในปี 2547 สุกรมี่ชีวิต ใช้สำหรับทำพันธุ์ร้อยละ 0 หากใช้สำหรับวัตถุประสงค์อื่น เหลือร้อยละ 30 เนื้อสุกรสดแช่เย็นหรือแช่เย็นจนแข็งเหลือร้อยละ 30 – 40 จากเดิมซึ่งเท่ากับร้อยละ 60

มาตรการสุขอนามัยและสุขอนามัยพืช (The Application of Sanitary and Phytosanitary Measures : SPS)

- เป็นมาตรการที่ใช้ในการจำกัดการนำเข้าสินค้าเกษตรเพื่อปกป้องและคุ้มครองชีวิตและสุขภาพของมนุษย์ พืช สัตว์ภายในประเทศของตนเอง ในด้านที่เกี่ยวข้องกับความเสียหายในการบริโภค หรือเสี่ยงต่อโรคที่เกิดจากสิ่งมีชีวิตที่ติดมากับพืช สัตว์ ผลิตภัณฑ์ รวมทั้งสารเจือปนในอาหาร สารพิษหรือจุลินทรีย์ที่เป็นพาหะของโรค ทั้งนี้การกำหนดระดับความปลอดภัยและการตรวจสอบมาตรฐานสินค้านำเข้า จะต้องสอดคล้องกับมาตรฐานระหว่างประเทศ และตั้งอยู่บนพื้นฐานทางวิทยาศาสตร์ที่เชื่อถือได้

- เป็นมาตรการที่ครอบคลุมทั้งในด้านกฎหมาย กฎข้อบังคับ ข้อกำหนด และระเบียบปฏิบัติที่เกี่ยวกับหลักเกณฑ์คุณภาพของผลิตภัณฑ์ ขั้นตอนและวิธีการผลิต การตรวจสอบวิเคราะห์ การพิจารณาอนุมัติออกใบรับรองการกักกันต่าง ๆ โดยมาตรการที่ออกมาต้องตั้งอยู่บนพื้นฐานของความเป็นไปได้ในการตรวจวิเคราะห์และการประเมินที่ถูกต้องทางวิทยาศาสตร์

แต่ประเทศที่กำหนด จะต้องไม่ใช่สิทธินั้นในทางที่เป็นข้อจำกัดทางการค้าหรือนำไปสู่การกีดกันทางการค้าระหว่างประเทศอย่างแอมแปง และต้องไม่เป็นการเลือกปฏิบัติระหว่างประเทศสมาชิกตามอำเภอใจหรือไม่มีเหตุผล โดยมาตรการ SPS นั้นควรสอดคล้องกับมาตรฐานกรอบแนวทาง และคำแนะนำต่าง ๆ ที่องค์การมาตรฐานระหว่างประเทศกำหนดขึ้น ได้แก่

1. Codex Alimentarius ซึ่งกำกับดูแลเรื่องความปลอดภัยของอาหารในส่วนที่เกี่ยวข้องกับชีวิตและสุขภาพ
2. International Office Epizootics OIE กำกับดูแลเรื่องชีวิตและสุขภาพของสัตว์
3. International Plant Protection Convention (IPPC) กำกับดูแลเรื่องชีวิตและสุขภาพของพืช

การบริโภคเนื้อสุกร

ผู้บริโภคเนื้อสุกรที่สำคัญของโลกจะเป็นกลุ่มเดียวกันกับประเทศผู้ผลิตเนื้อสุกรได้แก่ จีน สหภาพยุโรป สหรัฐอเมริกา ญี่ปุ่น รัสเซีย บราซิล โปแลนด์ เม็กซิโก เกาหลี เป็นต้น โดยมี ปริมาณการบริโภคประมาณปีละ 7 – 8 หมิ้นตัน (ตารางที่ 1)

ตารางที่ 1 ปริมาณการบริโภคเนื้อ หน่วย : กิโลกรัม/คน/ปี

ประเทศ	2540	2541	2542	2543	2544	เฉลี่ย
เดนมาร์ก	69.5	71.5	78.0	77.2	74.8	73.4
สเปน	57.4	60.3	63.7	64.2	64.4	61.0
สาธารณรัฐเชค	64.7	66.4	65.7	60.6	60.1	64.2
ออสเตรีย	55.4	59.5	57.8	57.8	57.7	57.7
เยอรมัน	53.2	55.9	57.4	57.3	57.0	55.9
ฮ่องกง	53.1	55.0	54.9	55.3	55.8	54.1
เบลเยียม	42.7	46.8	46.3	46.8	45.9	47.3
เนเธอร์แลนด์	43.0	44.0	43.6	43.5	43.2	43.6
ไต้หวัน	39.6	44.3	42.9	42.8	42.4	42.3
โปรตุเกส	28.8	30.7	40.4	41.1	42.1	36.9
ไทย	12.7	10.0	9.8	10.0	10.3	10.8

แหล่งที่มา : กรมเศรษฐกิจการพาณิชย์ (2545 : 4 - 5)

2. สถานการณ์การผลิตและการตลาดสุกรในประเทศไทย

การผลิตสุกรในประเทศไทย จะเป็นการผลิตเพื่อการบริโภคภายในประเทศเป็นหลัก ร้อยละ 98 – 99 มีการส่งออกเพียงเล็กน้อย ประมาณร้อยละ 1 – 2 ของตลาดเนื้อสุกร ซึ่งจำกัดอยู่ในกลุ่มประเทศเอเชีย การตลาดเนื้อสุกรส่วนใหญ่จึงมุ่งเน้นไปยังประเทศฮ่องกงเป็นสำคัญ ซึ่งมีปริมาณการนำเข้าประมาณ 8.5 ของโลก และเงื่อนไขทางการค้าที่ไม่เข้มงวดเกินกว่าที่จะปฏิบัติได้

ปริมาณการผลิตสุกรของประเทศไทย ในปี พ.ศ. 2544 มีจำนวนการผลิตสุกร 16.357 ล้านตัว เป็นสุกรต้นปี 6.689 ล้านตัว และสุกรที่ผลิตได้ระหว่างปี 9.668 ล้านตัว สุกรที่ผลิตได้ระหว่างปีเพิ่มขึ้นจากปี พ.ศ. 2543 ซึ่งมีจำนวน 9.493 ล้านตัว คิดเป็นร้อยละ 1.84 เนื่องจากการขยายการผลิตในฟาร์มขนาดใหญ่ ประกอบกับมีการใช้ระบบโรงเรือนปิดมากขึ้น เพื่อเพิ่มประสิทธิภาพการผลิต แต่ได้เกิดโรคระบาดในสุกร และสุกรขุน ทำให้ปริมาณการผลิตโดยรวมเพิ่มขึ้นไม่มากนัก ในปี พ.ศ. 2545 มีปริมาณการผลิตสุกร 9.797 ล้านตัว เพิ่มขึ้นจากปี 2544 ร้อยละ 1.33 เนื่องจากราคาสุกรในปี พ.ศ. 2544 สูงขึ้น จึงใจให้มีการขยายการผลิตสุกรเพิ่มขึ้น

โดยสรุป ประเทศไทยมีศักยภาพการผลิตตลาดเนื้อสุกรของไทย จากปี พ.ศ. 2545 การผลิตหมูนเวียน (Stock) ปีละ 9.8 ล้านตัว เพิ่มจากปี พ.ศ. 2544 ร้อยละ 1.4 เป็นการขยายตัวของผู้เลี้ยงระดับอุตสาหกรรม ในจังหวัดราชบุรี เพิ่มขึ้นร้อยละ 15 ต่อปี ส่วนในปี พ.ศ. 2546 การผลิตสุกร คาดว่าจะขยายตัวเพิ่มขึ้นร้อยละ 2 โดยมีแหล่งผลิตสุกรที่สำคัญของไทย คือ

- ภาคกลาง เป็นแหล่งผลิตที่สำคัญ ได้แก่ จังหวัดราชบุรี จังหวัดนครปฐม จังหวัดฉะเชิงเทรา และจังหวัดชลบุรี โดยมีผลผลิตรวมร้อยละ 52.6 ของผลผลิตทั้งหมด

- ภาคเหนือ มีผลผลิตร้อยละ 18.95 ของผลผลิตทั้งหมด

- ภาคตะวันออกเฉียงเหนือ มีผลผลิตร้อยละ 18.59 ของผลผลิตทั้งหมด

- ภาคใต้ มีผลผลิตร้อยละ 9.81 ของผลผลิตทั้งหมด

จำนวนการผลิตสุกรของประเทศไทย ตั้งแต่ปี พ.ศ. 2536 – พ.ศ. 2547 ซึ่งจำนวนการผลิตสุกรจะเพิ่มขึ้นทุกปี เนื่องจากมีความต้องการบริโภคเนื้อสุกรมากขึ้น แต่ในปี พ.ศ. 2540 การผลิตจะมีมาก เนื่องจากเป็นช่วงก่อนเกิดเศรษฐกิจแบบฟองสบู่ เป็นช่วงที่เศรษฐกิจกำลังรุ่งเรืองมาก ทำให้ประชาชนมีกำลังซื้อสูงมาก ซึ่งหลังจากภาวะเศรษฐกิจแบบฟองสบู่เกิดขึ้นแล้ว ส่งผลให้การผลิตลดลง และมาเพิ่มขึ้นอีกครั้งในปีต่อ ๆ มา (ตารางที่ 2)

ตารางที่ 2 จำนวนการผลิตสุกรของประเทศไทย (ล้านตัว)

ปี พ.ศ.	จำนวนการผลิต	ปี พ.ศ.	จำนวนการผลิต
2536	9.12	2542	9.075
2537	9.23	2543	9.493
2538	9.33	2544	16.357
2539	9.79	2545	9.797
2540	10.659	2546	10.163
2541	9.379	2547	10.415*

* ภาคคะเน

แหล่งที่มา : สำนักงานเศรษฐกิจการเกษตร (2546)

การบริโภคสุกร ในปี พ.ศ. 2544 มีปริมาณ 9.47 ล้านตัว เพิ่มขึ้นจากปี พ.ศ. 2543 ซึ่งมีปริมาณ 9.30 ล้านตัว คิดเป็นร้อยละ 1.83 เนื่องจากราคาขายปลีกเนื้อสุกรโดยเฉลี่ยสูงขึ้นเพียงเล็กน้อย เมื่อเทียบกับราคาอาหารโปรตีนอื่น เช่น เนื้อไก่ เนื้อโค และไข่ไก่ ทำให้ความต้องการบริโภคสุกรเพิ่มขึ้นเล็กน้อย โดยมีอัตราการบริโภคเฉลี่ยคนละ 13.50 กิโลกรัมต่อปี (น้ำหนักซากรวมเครื่องใน) ในปี พ.ศ. 2545 คาดว่าการบริโภคสุกรภายในประเทศจะมีปริมาณ 9.58 ล้านตัว เพิ่มขึ้นเล็กน้อยจากปี พ.ศ. 2544 ร้อยละ 1.16 เนื่องจากมีปริมาณการผลิตเพิ่มขึ้น ส่งผลให้ราคาสุกรลดลงในปี พ.ศ. 2545 (ตารางที่ 3)

การส่งออกสุกร ในปี พ.ศ. 2544 มีปริมาณการส่งออกเนื้อสุกรชำแหละและผลิตภัณฑ์จากเนื้อสุกร มีปริมาณ 11,580.2 ตัน มูลค่า 1,026.9 ล้านบาท เพิ่มขึ้นจากปี พ.ศ. 2543 ซึ่งมีปริมาณ 6,263.3 ตัน มูลค่า 623.2 ล้านบาท โดยส่งออกไปยังประเทศต่าง ๆ ได้แก่ ประเทศฮ่องกง ประเทศอินเดีย ประเทศอิตาลี ประเทศบรูไน ประเทศญี่ปุ่น ประเทศมาเลเซีย ประเทศเวียดนาม ประเทศฝรั่งเศส ประเทศออสเตรเลีย ประเทศสหรัฐอเมริกา ประเทศจีน และประเทศลาว ในปี พ.ศ. 2545 ปริมาณการผลิตสุกรมัชีวิต จำนวน 9.797 ล้านตัว หรือคิดเป็นเนื้อสุกรจำนวน 0.97 ล้านตัว เพิ่มขึ้นจากปี 2544 ร้อยละ 1.33 บริโภคภายในประเทศเกือบทั้งหมด คือบริโภคจำนวน 9.700 ล้านตัว (คำนวณโดยใช้สุกรมัชีวิต 1 ตัว น้ำหนัก 100 กก. ได้น้ำหนักซาก 89 กก.) (ตารางที่ 3)

ตารางที่ 3 สถานการณ์การบริโภคและการส่งออกเนื้อสุกรของประเทศไทย

รายการ/ปี	2541	2542	2543	2544	2545
ผลผลิตสุกรมี่ชีวิต (ล้านตัว)	9.379	9.075	9.493	9.668	9.797
บริโภคภายในประเทศ (ล้านตัว)	10.067	8.879	9.304	9.472	9.700
ส่งออกเนื้อสุกรปริมาณ (ตัน)	4,782.2	3,230.7	6,263.3	11,580.2	-
มูลค่า (ล้านบาท)	483.8	329.1	623.2	1,026.9	

แหล่งที่มา : กรมเศรษฐกิจการพาณิชย์ (2545 : 4 - 5)

การพยากรณ์การผลิตและการตลาดสุกร ปี พ.ศ. 2547

ปริมาณการผลิตสุกร คาดว่าประมาณ 10,415,997 ตัว เมื่อเปรียบเทียบกับปีที่แล้ว เพิ่มขึ้น 252,549 ตัว หรือเพิ่มขึ้นร้อยละ 2.48

สถานการณ์การผลิตสุกร ปี พ.ศ. 2547 ปริมาณการผลิตสุกรคาดว่าจะเพิ่มขึ้นจากปีที่ผ่านมา เนื่องจากยังคงมีการขยายการผลิตอย่างต่อเนื่อง โดยเฉพาะฟาร์มขนาดใหญ่ ประกอบกับสินค้าคู่แข่งของเนื้อสุกร คือเนื้อไก่ ได้รับผลกระทบจากโรคไข้หวัดนก ทำให้ผู้บริโภคขาดความเชื่อมั่นในการบริโภคเนื้อไก่ เป็ด และไข่ จึงหันมาบริโภคเนื้อสุกร ส่งผลให้ราคาที่เกี่ยวข้องสามารถเพิ่มสูงขึ้น รวมทั้งภาครัฐได้สร้างความเชื่อมั่นในการบริโภคเนื้อสุกร โดยประกาศให้ปี พ.ศ. 2547 เป็นปีปลอดภัยด้านอาหาร และประกาศให้ไทยเป็นครัวของโลก จึงทำให้มีการเปลี่ยนแปลงในธุรกิจสุกร คือรัฐบาลได้มีการปราบปรามการใช้สารเร่งเนื้อแดง ให้ฟาร์มสุกรทุกฟาร์มจดทะเบียน และปรับปรุงฟาร์มให้เข้าเกณฑ์มาตรฐานฟาร์ม โดยกำหนดให้โรงฆ่าจดทะเบียนพร้อมทั้งปรับปรุงให้ถูกสุขอนามัย ดังนั้น ผู้ที่ประกอบธุรกิจสุกรทุกระดับต้องปรับตัว ซึ่งจะทำให้คุณภาพเนื้อสุกรมีความสะอาด และถูกหลักอนามัยมากยิ่งขึ้น แต่ปริมาณการผลิตจะเพิ่มขึ้นไม่มากนัก เนื่องจากในปี พ.ศ. 2546 ผู้เลี้ยงสุกรประสบปัญหาโรคอสุกรมี่ชีวิตตกต่ำ ทางสมาคมผู้เลี้ยงสุกรแห่งชาติ จึงได้ขอความร่วมมือจากผู้เลี้ยงสุกรทุกฟาร์ม และกลุ่มบริษัทต่าง ๆ ลดจำนวนแม่พันธุ์ในฟาร์มลง โดยการปลดแม่พันธุ์ที่ให้ผลผลิตต่ำและมีอายุมาก ออกจากฟาร์มให้มากกว่าปกติ รวมทั้งงดการทดแทนสุกรสาวหรือทดแทนให้น้อยกว่าเดิม นอกจากนี้ ฟาร์มที่กำลังขยายขอให้ชะลอโครงการไว้ก่อน จึงทำให้ปริมาณการผลิตปี พ.ศ. 2547 มีไม่เพียงพอต่อการบริโภคภายในประเทศ (ตารางที่ 4)

ตารางที่ 4 ปริมาณการผลิตและผลการพยากรณ์การผลิตสุกร ปี พ.ศ. 2547

ประเทศ / ภาค	ปริมาณการผลิตสุกร			
	2546	2547	ผลต่าง	ร้อยละ
รวมทั้งประเทศ	10,163,448	10,415,997	252,549	2.48
ภาคเหนือ	1,690,384	1,734,196	43,812	2.59
ตะวันออกเฉียงเหนือ	1,883,877	1,926,151	42,274	2.24
ภาคกลาง	5,481,702	5,624,494	142,792	2.60
ภาคใต้	1,107,485	1,131,156	23,671	2.14

แหล่งที่มา : กระทรวงเกษตรและสหกรณ์ (2547)

ด้านสถานการณ์ตลาดและราคา จากผลกระทบจากไข้หวัดนก ทำให้ผู้บริโภคหันมาบริโภคสุกรทดแทนไก่เนื้อมากขึ้น ในขณะที่การผลิตยังไม่สามารถตอบสนองความต้องการไก่ เนื่องจากต้องใช้ระยะเวลาในการขยายการผลิต ส่งผลให้ระดับราคาสุกรในปีสูงขึ้น โดยราคาเฉลี่ยที่เกษตรกรขายได้ตั้งแต่พฤษภาคม 2546 – เมษายน 2547 เฉลี่ย 45.78 บาทต่อกิโลกรัม และราคาที่เกษตรกรขายได้ในเดือนพฤษภาคม 2547 กิโลกรัมละ 52.00 บาท

3. มาตรฐานฟาร์มเลี้ยงสัตว์ของประเทศไทย (กรมปศุสัตว์, 2544 : 19 - 20)

คำสั่งกรมปศุสัตว์ ที่ 231 / 2543 เรื่อง สัตติประโยชน์มาตรฐานฟาร์มเลี้ยงสัตว์

เพื่อให้สัตติประโยชน์ของฟาร์มเลี้ยงสัตว์ที่กรมปศุสัตว์ให้การรับรอง สามารถดำเนินการได้ภายใต้กฎและระเบียบที่เกี่ยวข้องของกรมปศุสัตว์ อันเป็นปัจจัยในการสนับสนุนผู้ประกอบการเลี้ยงสัตว์ในการพัฒนาการเลี้ยงสัตว์ให้เป็นมาตรฐานสากล ซึ่งจะมีผลให้ผลิตภัณฑ์สัตว์ที่ผลิตสู่ตลาดมีคุณภาพ ไม่ก่อให้เกิดผลกระทบต่อสุขภาพของประชาชนผู้บริโภค และเป็นการเสริมสร้างความมั่นใจต่อประเทศ ผู้ต้องการนำเข้าผลิตภัณฑ์สัตว์จากประเทศไทย จึงให้หน่วยงานของกรมปศุสัตว์ได้ถือเป็นแนวปฏิบัติเดียวกัน ดังนี้

1. เรื่องการเคลื่อนย้ายสัตว์

ให้ปศุสัตว์จังหวัดที่อยู่นอกเขตพื้นที่ปลอดโรคระบาดสัตว์ มีอำนาจพิจารณาและออกใบอนุญาตให้เคลื่อนย้ายสัตว์ชนิด โคนมและสุกร เข้าในหรือผ่านเขตปลอดโรคระบาด แทนอธิบดีกรมปศุสัตว์ให้แก่ฟาร์มเลี้ยง โคนมและฟาร์มเลี้ยงสุกร ที่ผ่านการรับรองของกรมปศุสัตว์เป็นฟาร์มมาตรฐานตามประกาศกระทรวงเกษตรและสหกรณ์ เรื่องมาตรฐานการเลี้ยงสัตว์ของประเทศไทย พ.ศ. 2542 โดยผู้ประกอบการฟาร์มมาตรฐานต้องปฏิบัติตามระเบียบกรมปศุสัตว์ ว่าด้วยการนำเข้าหรือเคลื่อนย้ายสัตว์หรือซากสัตว์ภายในราชอาณาจักร พ.ศ. 2537 ข้อ 7(2) ยกเว้นการขอเคลื่อนย้ายสุกรขุนเพื่อเข้าหรือผ่านเขตจังหวัดภาคใต้ ซึ่งปศุสัตว์จังหวัดต้องอนุมัติกรมปศุสัตว์เป็นลายลักษณ์อักษร เมื่อกรมปศุสัตว์อนุมัติแล้วจึงดำเนินการ ได้

2. เรื่องวัคซีนป้องกันโรคสุกร

สำนักงานปศุสัตว์จังหวัด มีหน้าที่รับผิดชอบในการสำรวจความต้องการวัคซีนป้องกันโรคปากและเท้าเปื่อย และโรคอหิวาต์สุกร ให้มีอย่างเพียงพอตามปริมาณสุกรที่เลี้ยงได้ของฟาร์มเลี้ยงสุกรที่ผ่านการรับรองของกรมปศุสัตว์เป็นฟาร์มมาตรฐานตามประกาศกระทรวงเกษตรและสหกรณ์ เรื่องมาตรฐานฟาร์มเลี้ยงสัตว์ของประเทศไทย พ.ศ. 2542 พร้อมทั้งดำเนินการแจ้งกองสัตว์รักษาพยาบาลทุก 6 เดือน เพื่อกองสัตว์รักษาพยาบาลจะได้ดำเนินการแจ้งให้กองผลิตชีวภัณฑ์ผลิตและจัดสรรวัคซีนจำหน่ายให้แก่ฟาร์มมาตรฐานการเลี้ยงสุกรอย่างเพียงพอตามความต้องการ

3. เรื่องการให้บริการตรวจโรคสัตว์ประจำปี

สำนักงานปศุสัตว์จังหวัด มีหน้าที่รับผิดชอบสำรวจและแจ้งปริมาณความต้องการแอนติเจน และจำนวนวัสดุวิทยาศาสตร์หรือการแพทย์ที่ต้องใช้ประกอบการตรวจสอบโรคสัตว์ทั้งในการตรวจสอบโรคแห่งติดต่อในพ่อแม่พันธุ์สุกร รวมทั้งโรคแห่งติดต่อและวัณโรคในโคนมแจ้งให้กองสัตว์รักษาพยาบาล เพื่อกองสัตว์รักษาพยาบาลจะได้ดำเนินการแจ้งกองควบคุมโรคระบาด ดำเนินการจัดซื้อจัดหาให้กับสำนักงานปศุสัตว์จังหวัด โดยสำนักงานปศุสัตว์จังหวัดเป็นผู้ดำเนินการ

ตรวจสอบโรคให้กับฟาร์มสุกรและฟาร์มโคนมที่ผ่านการรับรองของกรมปศุสัตว์เป็นมาตรฐานตามประกาศกระทรวงเกษตรและสหกรณ์ เรื่องมาตรฐานฟาร์มเลี้ยงสัตว์ของประเทศไทย พ.ศ. 2542 โดยไม่ได้คิดมูลค่า ในกรณีเมื่อตรวจพบสัตว์ที่สงสัยว่าเป็นโรคให้แจ้งเจ้าของฟาร์มเลี้ยงสัตว์ เพื่อแยกตัวสงสัยออกจากฝูง และส่งตัวอย่างตรวจพิสูจน์ที่ศูนย์วิจัยและชันสูตรโรคสัตว์ในพื้นที่ หรือในส่วนกลางให้ส่งตรวจที่สถาบันสุขภาพสัตว์แห่งชาติ เมื่อผลการตรวจสอบยืนยันแน่ชัดให้สำนักงานปศุสัตว์จังหวัดแจ้งกองควบคุมโรคระบาดทราบ เพื่อดำเนินการตามกฎหมายกรมปศุสัตว์ต่อไป

4. เรื่องการให้บริการตรวจวินิจฉัยและการชันสูตรโรค

ให้สถาบันสุขภาพสัตว์แห่งชาติ และศูนย์วิจัยชันสูตรโรคสัตว์ ในพื้นที่รับผิดชอบให้บริการตรวจวินิจฉัยและชันสูตรโรคให้กับตัวอย่างที่ส่งมาตรวจจากฟาร์มเลี้ยงไก่เนื้อ สุกร และโคนม ที่ผ่านมาการรับรองของกรมปศุสัตว์เป็นฟาร์มมาตรฐานตามประกาศกระทรวงเกษตรและสหกรณ์ เรื่องมาตรฐานฟาร์มเลี้ยงสัตว์ของประเทศไทย พ.ศ. 2542 โดยไม่ได้คิดมูลค่า ทั้งนี้ โดยให้สำนักงานปศุสัตว์จังหวัดเป็นผู้รับผิดชอบในการเก็บตัวอย่างส่งตรวจ รวมทั้งการแจ้งผลการตรวจให้ฟาร์มเลี้ยงสัตว์และกองสัตว์รักษาทราบ

มาตรฐานการเลี้ยงสุกร

มาตรฐานฟาร์มเลี้ยงสุกรนี้ กำหนดขึ้นเป็นมาตรฐาน เพื่อให้ฟาร์มที่ต้องการขึ้นทะเบียน เป็นฟาร์มที่ได้มาตรฐานเป็นที่ยอมรับ ได้ยึดถือปฏิบัติ เพื่อให้ได้การรับรองกรมปศุสัตว์ ซึ่งมาตรฐานนี้เป็นเกณฑ์มาตรฐานขั้นพื้นฐาน สำหรับฟาร์มที่จะได้รับการรับรอง

มาตรฐานฟาร์มเลี้ยงสุกรนี้ กำหนดวิธีปฏิบัติด้านการจัดการฟาร์ม การจัดการด้านสุขภาพสัตว์ และการจัดการด้านสิ่งแวดล้อม เพื่อให้ได้สุกรที่ถูกต้องลักษณะ และเหมาะสมต่อผู้บริโภค ซึ่งมีรายละเอียดดังนี้

ฟาร์มสุกร หมายถึง ฟาร์มที่ผลิตสุกรขุนเพื่อการค้า ฟาร์มพ่อ-แม่พันธุ์เพื่อผลิตลูกสุกร และฟาร์มเลี้ยงสุกร

องค์ประกอบของฟาร์ม ประกอบด้วย

1. ทำเลที่ตั้งของฟาร์ม

- 1.1 อยู่ในบริเวณที่มีการคมนาคมสะดวก
- 1.2 สามารถป้องกันและควบคุมการแพร่ระบาดของโรคจากภายนอกเข้าสู่ฟาร์ม
- 1.3 อยู่ห่างจากแหล่งชุมชน โรงฆ่าสัตว์ ตลาดนัดค้าสัตว์
- 1.4 อยู่ในทำเลที่มีแหล่งน้ำสะอาดตามมาตรฐานคุณภาพน้ำใช้เพียงพอต่อการ

บริโภคตลอดปี

- 1.5 ควรได้รับการยินยอมจากองค์การบริหารราชการส่วนท้องถิ่น
- 1.6 เป็นบริเวณที่ไม่มีน้ำท่วมขัง
- 1.7 เป็นบริเวณที่โปร่ง อากาศสามารถถ่ายเทได้ดี และมีต้นไม้ให้ร่มเงาภายใน

ฟาร์ม

2. ลักษณะของฟาร์ม

- 2.1 เนื้อที่ของฟาร์ม ต้องมีเนื้อที่ที่เหมาะสมกับขนาดของฟาร์ม โรงเรือน
- 2.2 การจัดแบ่งเนื้อที่ ต้องมีเนื้อที่กว้างเพียงพอสำหรับการจัดแบ่ง การก่อสร้าง

อาคารโรงเรือน อย่างเป็นระเบียบ สอดคล้องกับการปฏิบัติงาน และไม่หนาแน่นจนไม่สามารถจัดการด้านการผลิตสัตว์ การควบคุมโรคสัตว์ สุขอนามัยของผู้ปฏิบัติงานและการรักษาสัตว์ได้อย่างดีตามหลักวิชาการ ฟาร์มจะต้องมีการจัดแบ่งพื้นที่ฟาร์มเป็นสัดส่วน โดยมีผังแสดงการจัดวางที่แน่นอน

2.3 ถนนภายในฟาร์ม ถนนภายในฟาร์มต้องใช้วัสดุคงทน มีสภาพและความกว้างเหมาะสมสะดวกในการขนส่งลำเลียงอุปกรณ์ อาหารสัตว์ รวมทั้งผลผลิตเข้า-ออกจากภายนอกและภายในฟาร์ม

2.4 บ้านพักอาศัยและอาคารสำนักงาน อยู่ในบริเวณอาศัยโดยเฉพาะ ไม่มีการเข้าอยู่อาศัยในบริเวณโรงเรือนเลี้ยงสัตว์ บ้านพักต้องอยู่ในสภาพแข็งแรง สะอาด เป็นระเบียบ ไม่สกปรกรกรุงรัง มีปริมาณเพียงพอกับจำนวนเจ้าหน้าที่ ต้องแยกห่างจากบริเวณเลี้ยงสัตว์พอสมควร รมรื่น มีรั้วกัน แบ่งแยกจากบริเวณเลี้ยงสัตว์ตามที่กำหนดอย่างชัดเจน

- 2.5 ไม่ควรให้สัตว์เลี้ยงที่อาจเป็นพาหะนำโรค เข้าไปในบริเวณเลี้ยงสุกร

3. ลักษณะโรงเรือน

โรงเรือนควรมีขนาดที่เหมาะสมกับจำนวนสัตว์ ถูกสุขอนามัย สัตว์อยู่สบาย

การจัดการฟาร์ม

1. การจัดการโรงเรือน

- โรงเรือนและที่ให้อาหาร ต้องสะอาดและแห้ง
- โรงเรือนต้องสะอาดในการปฏิบัติงาน
- ต้องดูแลซ่อมแซมโรงเรือน ให้มีความปลอดภัยต่อสุกรและผู้ปฏิบัติงาน
- มีการจัดการโรงเรือนเตรียมความพร้อมก่อนนำสัตว์เข้า
- มีการทำความสะอาดโรงเรือนและอุปกรณ์ ด้วยน้ำยาฆ่าเชื้อโรคตามความเหมาะสม

2. การจัดการด้านบุคลากร

- ต้องมีจำนวนแรงงานอย่างเพียงพอและเหมาะสมกับจำนวนสัตว์เลี้ยง มีการจัดแบ่งหน้าที่และความรับผิดชอบของบุคลากร ในแต่ละตำแหน่งอย่างชัดเจน บุคลากรภายในฟาร์ม ควรได้รับการตรวจสุขภาพเป็นประจำทุกปี
- ให้มีสัตวแพทย์ควบคุมกำกับดูแลด้านสุขภาพสัตว์ภายในฟาร์ม โดยสัตวแพทย์ต้องมีใบอนุญาตประกอบบำบัดโรคสัตว์ชั้นหนึ่ง และได้รับใบอนุญาตควบคุมฟาร์มจากกรมปศุสัตว์

3. คู่มือการจัดการฟาร์ม

ผู้ประกอบการฟาร์มต้องมีคู่มือการจัดการฟาร์ม แสดงให้เห็นระบบการเลี้ยงการจัดการฟาร์ม ระบบบันทึกข้อมูลการป้องกันและควบคุมโรคสัตว์ การดูแลสุขภาพสัตว์และสุขอนามัยในฟาร์ม

4. ระบบบันทึกข้อมูล

ฟาร์มจะต้องมีระบบการบันทึกข้อมูล ซึ่งประกอบด้วย

- ข้อมูลการบริหารฟาร์ม ได้แก่ บุคลากร แรงงาน
- ข้อมูลจัดการผลิต ได้แก่ ข้อมูลตัวสัตว์ ข้อมูลสุขภาพสัตว์ ข้อมูลการผลิตและข้อมูล

ผลผลิต

5. การจัดการด้านอาหารสัตว์

5.1 คุณภาพอาหารสัตว์

- แหล่งที่มาของอาหารสัตว์
- ก. ในกรณีซื้ออาหาร ต้องซื้อจากผู้ขายที่ได้รับอนุญาตตาม พรบ.ควบคุมคุณภาพอาหารสัตว์ พ.ศ. 2525
- ข. ในกรณีผสมอาหารสัตว์เอง ต้องมีคุณภาพอาหารสัตว์ เป็นไปตามกำหนดตามกฎหมายตาม พรบ.ควบคุมคุณภาพอาหารสัตว์ พ.ศ. 2525

- ภาชนะบรรจุและการขนส่ง ภาชนะบรรจุอาหารสัตว์ควรสะอาด ไม่เคยใช้บรรจุวัตถุ มีพิษ ปุ๋ย หรือ วัตถุอื่นใดที่อาจเป็นอันตรายต่อสัตว์ สะอาด แข็ง กันความชื้นได้ ไม่มีสารที่จะปนเปื้อนกับอาหารสัตว์ ถ้าถูกเคลือบด้วยสารอื่น สารดังกล่าวต้องไม่เป็นอันตรายต่อสัตว์

- การตรวจสอบคุณภาพอาหารสัตว์ ควรมีการตรวจสอบอาหารสัตว์อย่างง่าย นอกจากนี้ต้องสุ่มตัวอย่างอาหารสัตว์ ส่งห้องปฏิบัติการที่เชื่อถือได้ เพื่อวิเคราะห์คุณภาพและ สารตกค้างเป็นประจำ และเก็บบันทึกผลการตรวจวิเคราะห์ไว้ให้ตรวจสอบได้

5.2 การเก็บรักษาอาหารสัตว์

ควรมีสถานที่เก็บอาหารสัตว์แยกต่างหาก กรณีมีวัตถุดิบเป็นวิตามินต้องเก็บ ในห้องปรับอากาศ ห้องเก็บอาหารสัตว์ต้องสามารถรักษา สภาพของอาหารสัตว์ไม่ให้เปลี่ยนแปลง สะอาด แห้ง ปลอดภัยจากแมลงและสัตว์ต่าง ๆ ควรมีแผงไม้รองด้านล่างของภาชนะบรรจุอาหารสัตว์

การจัดการด้านสุขภาพสัตว์

1. ฟาร์มจะต้องมีระบบเฝ้าระวัง ควบคุม และป้องกันโรคได้อย่างมีประสิทธิภาพ ทั้งนี้ รวมถึงการมีโปรแกรมทำลายเชื้อโรคก่อนเข้าและออกจากฟาร์ม การป้องกันการสะสมของเชื้อโรค ในฟาร์ม การควบคุมโรคให้สงบโดยเร็ว และไม่ให้แพร่ระบาดจากฟาร์ม

2. การบำบัดโรค

- การบำบัดโรคสัตว์ ต้องปฏิบัติตาม พรบ.ควบคุมการประกอบการบำบัดโรคสัตว์

พ.ศ. 2505

- การใช้ยาสำหรับสัตว์ ต้องปฏิบัติตามข้อกำหนดการใช้ยาสำหรับสัตว์ (มอก. 7001-2540)

การจัดการสิ่งแวดล้อม

1. ประเภทของเสีย ของเสียที่เกิดจากฟาร์มปศุสัตว์ จะประกอบด้วย

- ขยะมูลฝอย

- ซากสุกร

- มูลสุกร

- น้ำเสีย

2. การกำจัดหรือบำบัดของเสีย

ฟาร์มจะต้องจัดให้มีระบบกำจัดหรือบำบัดของเสียที่เหมาะสม เพื่อไม่ให้เกิดผลกระทบต่อผู้อยู่อาศัยข้างเคียง หรือสิ่งแวดล้อม ประกอบด้วย

- ขยะมูลฝอย ทำการเก็บรวบรวมขยะมูลฝอย ในถังขยะที่มีฝาปิดมิดชิด และนำไปกำจัดทิ้ง ในบริเวณที่ทิ้งของเทศบาล สุขาภิบาล หรือ องค์การบริหารราชการส่วนท้องถิ่น

- ซากสุกร ฟาร์มจะต้องมีการจัดการกับซากสุกร ให้ถูกสุขลักษณะอนามัย
- มูลสุกร นำไปทำปุ๋ย หรือหมักเป็นปุ๋ย โดยไม่ทิ้งหรือกองเก็บ ในลักษณะที่จะทำให้เกิดกลิ่น หรือก่อความรำคาญ ต่อผู้อยู่อาศัยข้างเคียง
- น้ำเสีย ฟาร์มจะต้องมีระบบเก็บกัก หรือนำบำบัดน้ำเสียให้เหมาะสม ทั้งนี้ น้ำทิ้งจะต้องมีคุณภาพน้ำ ที่เป็นไปตามมาตรฐานคุณภาพน้ำทิ้งที่กำหนด

ลักษณะการเลี้ยงสุกรของเกษตรกร

ลักษณะการเลี้ยงสุกรของเกษตรกรทั่วไป มีการเลี้ยงที่แบ่งออกเป็น 2 ลักษณะ คือ

1. เกษตรกรที่เลี้ยงแบบอิสระ

เกษตรกรที่เลี้ยงแบบอิสระ จะเลี้ยงพ่อพันธุ์ – แม่พันธุ์สุกร ไว้ผสมพันธุ์เอง สัดส่วนระหว่าง พ่อพันธุ์ แม่พันธุ์ เท่ากับ 1 : 15 หากฟาร์มของเกษตรกรมีพ่อพันธุ์ไม่เพียงพอ ก็จะใช้วิธีการผสมเทียม โดยฉีดน้ำเชื้อ ครั้งละ 2 โดส ต่อการผสมเทียม 1 ครั้ง ราคาฉีดน้ำเชื้อ โดสละ 100 – 120 บาท หรือใช้วิธีจ้างผสมพันธุ์จากฟาร์มที่มีพ่อพันธุ์ ครั้งละ 300 บาท ลูกสุกรที่คลอด เกษตรกรเจ้าของฟาร์มจะเลี้ยงลูกสุกรเพื่อจำหน่ายเป็นสุกรขุนทั้งหมด นอกจากจำนวนลูกสุกรมีมากเกินไป ขนาดของฟาร์มจะรองรับได้ จึงจะจำหน่ายเป็นลูกสุกร

พ่อพันธุ์ที่เกษตรกรผู้เลี้ยงสุกรนิยมเลี้ยง ได้แก่ พันธุ์ครุฑอก โดยซื้อมาจากจังหวัด นครปฐม มหาสารคาม ชลบุรี ราชบุรี เชียงใหม่ และลำพูน ราคาอยู่ระหว่าง 5,000 – 21,000 บาท ขึ้นอยู่กับช่วงอายุและความสมบูรณ์ของพ่อพันธุ์

แม่พันธุ์สุกรที่เกษตรกรผู้เลี้ยงสุกรนิยมเลี้ยง ได้แก่ พันธุ์ผสม 2 สายเลือด ระหว่างพันธุ์ แลนด์เรซ กับลาร์จไวท์ โดยซื้อมาจากจังหวัดชลบุรี นครปฐม เชียงใหม่ และลำพูน ราคาแม่พันธุ์ อยู่ระหว่าง 5,000 – 7,000 บาท ซึ่งเกษตรกรจะต้องใช้เงินทุนในการจัดหาพ่อพันธุ์ – แม่พันธุ์เอง หรือกู้ยืมเงินทุนจากสถาบันเกษตรกรและสถาบันการเงิน

หากเกษตรกรไม่มีพ่อพันธุ์ – แม่พันธุ์สุกร ก็จะซื้อลูกสุกรจากฟาร์มสุกรทั่วไป ในจังหวัดลำพูน มาเลี้ยงเพื่อจำหน่ายเป็นสุกรขุน

2. เกษตรกรที่เลี้ยงแบบมีสัญญาผูกพัน ซึ่งจะแบ่งการเลี้ยงออกเป็น 2 แบบ คือ

2.1 แบบจ้างเลี้ยง

การเลี้ยงแบบจ้างเลี้ยง เกษตรกรผู้รับจ้างเลี้ยงจะต้องมีโรงเรือน อุปกรณ์ ตลอดจน รับประทานน้ำ ค่าไฟฟ้า ค่าแรงงานเอง ส่วนปัจจัยการผลิต เช่น ลูกสุกร อาหารสัตว์ ยา วัคซีน ผู้จ้าง จะจัดหาให้ และมีเจ้าหน้าที่ของบริษัทผู้จ้างมาให้คำแนะนำและตรวจสอบคุณภาพ การเลี้ยงแบบนี้ ผู้จ้างจะจ้างเลี้ยงสุกรจนได้น้ำหนักเป็นสุกรขุน น้ำหนักประมาณ 90 – 100 กิโลกรัม ระยะเวลาการเลี้ยงประมาณ 3.5 – 4 เดือน อัตราค่าจ้างเลี้ยงที่เกษตรกรผู้เลี้ยงสุกรได้รับ จำนวนจากน้ำหนักสุกรขุน กิโลกรัมละ 1.6 – 2 บาท

2.2 แบบประกันราคาซื้อขาย

การเลี้ยงแบบประกันราคาซื้อขาย เกษตรกรผู้รับจ้างเลี้ยงจะต้องมีโรงเรือน อุปกรณ์ ตลอดจนรับภาระค่าน้ำ ค่าไฟฟ้า ค่าแรงงาน และปัจจัยการผลิตเองทั้งหมด แต่สามารถซื้อพ่อพันธุ์ – แม่พันธุ์สุกร อาหารสัตว์ ยา วัคซีน จากบริษัทได้ในราคาที่ต่ำกว่าท้องตลาด โดยบริษัทจะให้เครดิตแก่เกษตรกรที่ร่วมโครงการ และจะรับซื้อคืนลูกสุกรเมื่อหย่านมประมาณ 8 สัปดาห์ หรือมีน้ำหนักประมาณ 18 – 20 กิโลกรัม

4. สถานการณ์การผลิตและการตลาดสุกรในจังหวัดลำพูน

จังหวัดลำพูน เป็นจังหวัดหนึ่งที่เกษตรกรประกอบอาชีพการเลี้ยงสุกรแบ่งพื้นที่การปกครองออกเป็น 7 อำเภอ 1 กิ่งอำเภอ ประกอบด้วย อำเภอเมืองลำพูน อำเภอแม่ทา อำเภอบ้านธิ อำเภอป่าซาง อำเภอบ้านโฮ่ง อำเภอลี้ อำเภอทุ่งหัวช้าง และกิ่งอำเภอเวียงหนองล่อง ประชากรจำนวน 409,168 คน (ข้อมูล ณ วันที่ 31 มีนาคม 2546)

จากข้อมูลผู้เลี้ยงสุกรของสำนักงานปศุสัตว์จังหวัดลำพูน จำนวนผู้เลี้ยงสุกรมีประมาณ 162 ราย พื้นที่เลี้ยงกระจายอยู่ทุกอำเภอ ส่วนใหญ่อยู่ในเขตอำเภอเมืองร้อยละ 60 เขตอำเภอบ้านธิ ร้อยละ 21 เขตอำเภอแม่ทา ร้อยละ 9 และเขตอำเภออื่น ๆ ร้อยละ 10

การกำหนดราคาสุกรในจังหวัดลำพูน ตกลงโดยวิธีการนัดหารือกันในกลุ่มผู้เลี้ยงฟาร์มขนาดใหญ่ ซึ่งประกอบด้วย ผู้แทนของฟาร์มขนาดใหญ่ เช่น ชมรมปศุสัตว์ภาคเหนือ บริษัท เครือเจริญโภคภัณฑ์ (CP) บริษัทชัยพัฒนา และกลุ่มสหกรณ์ เพื่อรับทราบความเคลื่อนไหวของอาชีพการเลี้ยงสุกร และรับทราบปริมาณสุกรของแต่ละกลุ่ม เพื่อเป็นข้อมูลในการกำหนดราคาสุกร หากสุกรของกลุ่มใดมีมากเกินไปหรือมีน้อยไม่เพียงพอที่จะช่วยกันพยุงราคาไม่ให้ขึ้นหรือลงเร็วเกินไป ทั้งนี้ จะอิงราคากลางจากชมรมผู้เลี้ยงสุกรเชียงใหม่ – ลำพูน ซึ่งการกำหนดราคาของชมรมจะอิงราคาของสมาคมผู้เลี้ยงสุกรแห่งชาติด้วย

ปัญหาเรื่องการกำหนดราคาสุกรในจังหวัดลำพูน จะประสบปัญหาผู้แทนของฟาร์มขนาดใหญ่ ที่ไม่มีความซื่อสัตย์ต่อกัน โดยจะตัดราคาตัวเอง ยกตัวอย่างเช่น บริษัทจะตกลงราคากับเกษตรกรผู้เลี้ยงสุกรในราคาที่สูงกว่าความเป็นจริง เช่น ซื้อสุกรเฉลี่ยกิโลกรัมละ 50 บาท แต่ในความเป็นจริงแล้ว ซื้อในราคาเฉลี่ยกิโลกรัมละ 48 บาทเท่านั้น ปัญหาอีกกรณีหนึ่งคือ เกษตรกรผู้เลี้ยงสุกรฟาร์มขนาดใหญ่ ไม่มีการแจ้งการเพิ่มปริมาณแม่พันธุ์ตามความเป็นจริง เมื่อแม่พันธุ์สุกรตกมากเกินไป จำนวนสุกรขุนของแต่ละฟาร์มก็มีจำนวนมากขึ้น เมื่อสุกรขุนออกสู่ตลาดเป็นจำนวนมากในเวลาเดียวกัน ทำให้เกิดปัญหาราคาสุกรตกต่ำ

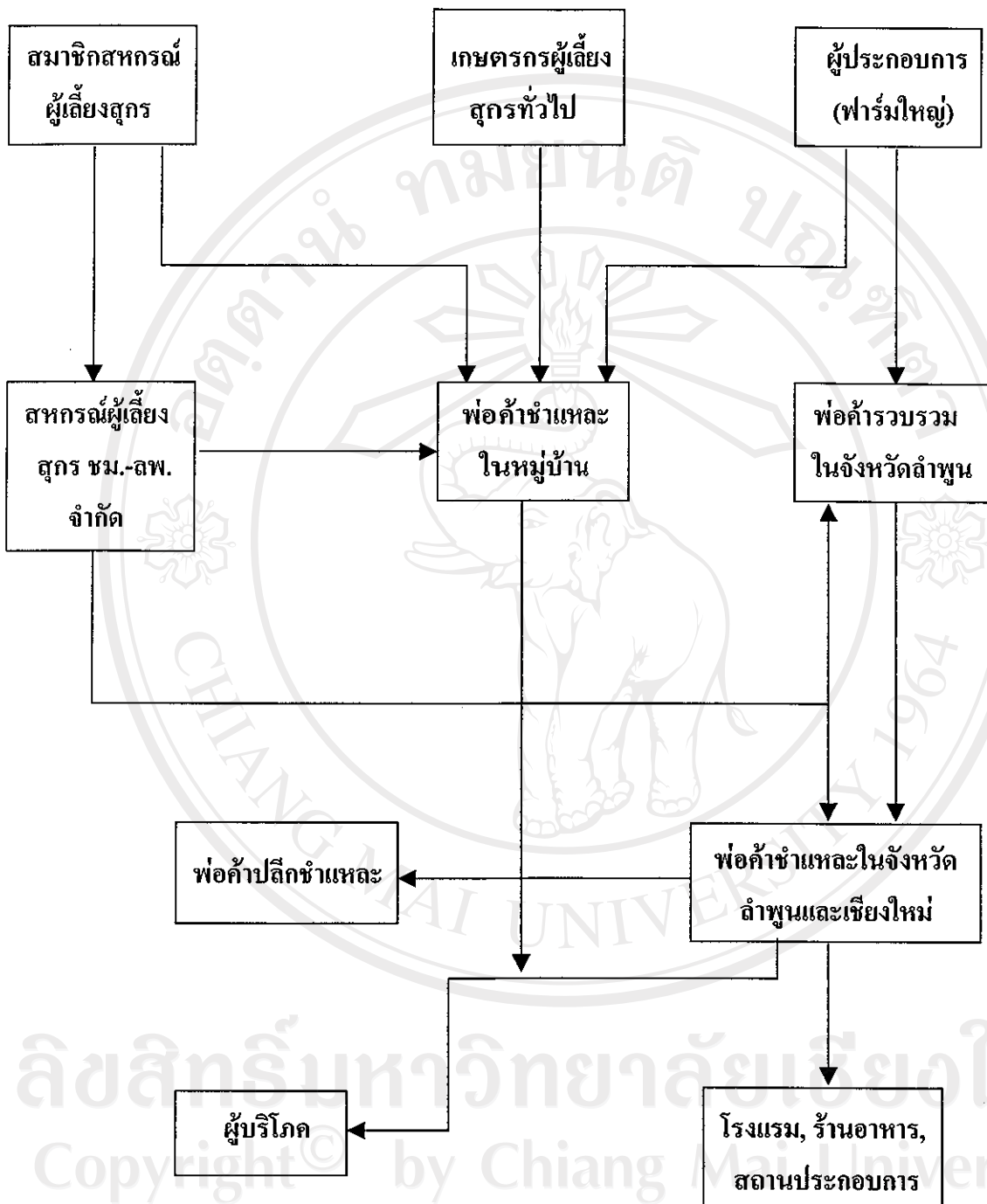
ตารางที่ 5 ข้อมูลสถิติราคาจำหน่ายสุกรขุนในจังหวัดลำพูน ปี พ.ศ. 2545 – 2547
(โดยเฉลี่ยกิโลกรัม/บาท)

เดือน	ม.ค.	ก.พ.	มี.ค.	เม.ย.	พ.ค.	มิ.ย.	ก.ค.	ส.ค.	ก.ย.	ต.ค.	พ.ย.	ธ.ค.
ปี 2545	39	40	41	43	43	42	41	41	39	37	36	35
ปี 2546	32	29	27	36	40	38	36	36	36	36	35	36
ปี 2547	41	48	53	55	48							

วิธีการตลาดสุกรในจังหวัดลำพูน

กลุ่มผู้เลี้ยงสุกรที่เป็นสมาชิกสหกรณ์ จะขายสุกรให้กับสหกรณ์ผู้เลี้ยงสุกรเชียงใหม่ – ลำพูน จำกัด และขายให้กับพ่อค้าชำแหละสุกรในหมู่บ้าน ส่วนกลุ่มเกษตรกรผู้เลี้ยงสุกรทั่วไป จะขายสุกรให้กับพ่อค้าชำแหละสุกรในหมู่บ้านโดยตรง ซึ่งคล้ายคลึงกับกลุ่มผู้ประกอบการฟาร์มขนาดใหญ่ ที่ขายสุกรให้พ่อค้าชำแหละในหมู่บ้าน และขายให้กับพ่อค้ารวบรวมในจังหวัด หากเกษตรกรทั้ง 3 กลุ่ม ขายโดยตรงให้พ่อค้าชำแหละในหมู่บ้าน พ่อค้าก็จะขายเนื้อสุกรชำแหละให้กับผู้บริโภคได้เลย แต่ในขณะเดียวกัน เกษตรกรผู้เลี้ยงสุกรที่เป็นสมาชิกสหกรณ์และผู้ประกอบการฟาร์มขนาดใหญ่ ขายสุกรให้กับพ่อค้ารวบรวมในจังหวัด พ่อค้ารวบรวมในจังหวัดก็จะนำสุกรไปขายให้กับพ่อค้าชำแหละในจังหวัดเชียงใหม่และจังหวัดลำพูนอีกต่อหนึ่ง ซึ่งพ่อค้าชำแหละในจังหวัดเชียงใหม่และจังหวัดลำพูน จะทำการชำแหละสุกรขายให้กับพ่อค้าปลีกชำแหละหรือขายโดยตรงให้กับผู้บริโภคทั่วไป รวมถึงส่งขายให้กับโรงแรม ร้านอาหาร และสถานประกอบการต่าง ๆ (แผนภูมิที่ 1)

แผนภูมิที่ 1 วิธีการตลาดสุกรในจังหวัดลำพูน



5. สหกรณ์ผู้เลี้ยงสุกรเชียงใหม่ – ลำพูน จำกัด

สหกรณ์ผู้เลี้ยงสุกรเชียงใหม่ – ลำพูน จำกัด เป็นสหกรณ์การเกษตรที่ดำเนินการด้านการผลิตและจำหน่ายสุกร จดทะเบียนเป็นสหกรณ์เมื่อวันที่ 24 กรกฎาคม 2524 ที่ตำบลวัดเกตุ อำเภอเมือง จังหวัดเชียงใหม่ ซึ่งในขณะนั้นสำนักงานตั้งอยู่ที่ 17/3 ถนนเวียงพิงก์ ซอย 1 ก. ตำบลช้างคลาน อำเภอเมือง จังหวัดเชียงใหม่ โดยมีสมาชิกแรกเริ่ม จำนวน 25 คน โดยมีวัตถุประสงค์ในการจัดตั้งคือ เพื่อเป็นการช่วยเหลือสมาชิกเกษตรกรผู้เลี้ยงสุกรในจังหวัดเชียงใหม่ – ลำพูน ปัจจุบันมีสมาชิกทั้งหมด 86 คน ซึ่งคิดเป็นร้อยละ 53.09 ของจำนวนผู้เลี้ยงสุกรในจังหวัดลำพูน และได้ย้ายที่ทำการจากเชียงใหม่มาที่ เลขที่ 130 หมู่ที่ 14 ตำบลป่าสัก อำเภอเมือง จังหวัดลำพูน สหกรณ์มีเรือนหุ้น 2.797 ล้านบาท เงินสำรอง 2.223 ล้านบาท และทุนสะสม 1.480 ล้านบาท

รายชื่อประธานกรรมการของสหกรณ์ ประกอบด้วย

1. ร.อ. กนก รัตนัย (2524 – 2526)
2. นายประกอบ นุดล (2526 – 2533)
3. ดร. บุญลือ เฟือกผ่อง (2533 – 2535)
4. นายวีระเดช อุตระกุล (2535 – 2544)
5. นายสนั่น พยัคฆศักดิ์ (2542 – 2544)
6. นายเผด็จ สม โชติ (2544 – ปัจจุบัน)

ตั้งแต่เริ่มดำเนินการ สหกรณ์ฯ มีรายชื่อผู้จัดการ ดังต่อไปนี้

1. นายวีรพงศ์ นาคธร
2. นางสาวศิริพร กิรติการกุล
3. นางสาวอรุณี มหาวงศ์ทอง
4. นางสาวจุรีย์ ธาแก้ว (ปัจจุบันรักษาการ)

สหกรณ์ประกอบด้วยฝ่ายบริหาร (คณะกรรมการดำเนินการ) ซึ่งมีอำนาจหน้าที่ในการกำหนดนโยบาย แนวทางในการปฏิบัติงานมาสู่ฝ่ายจัดการ (เจ้าหน้าที่สหกรณ์) ผู้จัดการเป็นผู้รับนโยบาย หรือมติในการประชุมแต่ละครั้ง ซึ่งจะมีการประชุมคณะกรรมการเดือนละ 1 ครั้ง เพื่อสรุปผลการดำเนินการและชี้แจงผลการดำเนินงาน เพื่อนำมาเป็นแนวทางในการปฏิบัติหน้าที่ของเจ้าหน้าที่ฝ่ายต่าง ๆ ให้สำเร็จลุล่วงและดำเนินไปได้ตามนโยบายที่ทางฝ่ายคณะกรรมการดำเนินการ ได้กำหนด และสหกรณ์ดำเนินธุรกิจเพื่อช่วยเหลือสมาชิกผู้เลี้ยงสุกร ดังต่อไปนี้

1. ธุรกิจโรงงานผลิตอาหารสัตว์

สหกรณ์ได้รับงบประมาณอุดหนุนจากกรมส่งเสริมสหกรณ์ จำนวน 2,750,000 บาท เมื่อปี พ.ศ. 2540 เพื่อก่อสร้างโรงงานผลิตอาหารสัตว์ กำลังการผลิต 8 ตัน/ชม. ผลการดำเนินงาน สำหรับงวด 11 เดือน (ตั้งแต่เดือนกรกฎาคม 2545 – พฤษภาคม 2546) มีดังนี้

รายได้

ผลิตอาหารสัตว์จำหน่าย	ปริมาณ 1,859,531 กก.	มูลค่า	15,757,817	บาท
จำหน่ายอาหารสำเร็จรูป	ปริมาณ 4,898,750 กก.	มูลค่า	46,186,658	บาท
รวม	6,758,280 กก.	มูลค่า	61,942,469	บาท

ต้นทุนวัตถุดิบผลิตอาหารสัตว์เฉลี่ย 7.96 บาท/กก.

ต้นทุนการจำหน่ายอาหารสำเร็จรูปเฉลี่ย 8.80 บาท/กก.

ค่าใช้จ่ายในการผลิต

ร้อยละ

เงินเดือน	1,361,490	47.99
ค่าไฟฟ้าโรงงาน	192,703.61	6.79
ค่าถุงบรรจุอาหาร	305,052	10.75
ส่วนลดจ่าย	11,429	0.40
ค่าเสื่อมราคา	336,844.17	11.87
ค่าเบี้ยประกันโรงงาน	17,896.02	0.63
ค่าเบี้ย, ค่าปรับกรมส่งเสริมสหกรณ์	115,614.53	4.08
ดอกเบี้ยเงินรับฝาก	496,056.71	17.49
รวม	2,837,086.04	100

ค่าใช้จ่ายในการผลิต 2,837,086.04 บาท เฉลี่ย 0.41 บาท/กก.

ต้นทุนขาย = ต้นทุนวัตถุดิบ + ค่าใช้จ่ายการผลิต

	ต้นทุนขายเฉลี่ย บาท/กก.	ราคาขายเฉลี่ย บาท/กก.
ผลิตอาหารสำเร็จรูป	$7.96 + 0.41 = 8.37$	8.47
จำหน่ายอาหารสำเร็จรูป	$8.80 + 0.41 = 9.21$	9.43
ดังนั้น	กำไรขั้นต้นการผลิตอาหารสัตว์ของสหกรณ์ เท่ากับ กำไรขั้นต้น/กก.	= ราคาขาย - ต้นทุนขาย
กำไรขั้นต้นจากการผลิตอาหารสัตว์จำหน่าย		= 8.47 - 8.37
กำไรขั้นต้น		0.10 บาท/กก.

กำไรขั้นต้นจากการผลิตอาหารสำเร็จรูป = 9.43 – 9.21
กำไรขั้นต้น 0.22 บาท/กก.

งบกำไรขาดทุนของโรงงานผลิตอาหารสัตว์

ขาย	-อาหารผสมของสหกรณ์	15,755,817
	- อาหารสำเร็จรูป	<u>46,186.652</u>
รวม		61,942,469
บวก	รายได้อื่น ๆ	<u>1,364,030.84</u>
รวม		63,306,499.84
หัก	ต้นทุนขาย	62,314,908.64
	ค่าใช้จ่ายในการดำเนินงาน	<u>838,231.61</u>
คงเหลือ		<u>63,153,140.25</u>
	กำไรเฉพาะธุรกิจ	<u>153,359.59</u>

วิเคราะห์ธุรกิจโรงงานผลิตอาหารสัตว์ของสหกรณ์

จากงบกำไรขาดทุนของโรงงานผลิตอาหารสัตว์ของสหกรณ์ จะเห็นว่ายอดจำหน่ายอาหารทั้ง 2 ประเภท สูงถึง 63,306,499.84 บาท แต่ผลตอบแทนกำไรเฉพาะธุรกิจเท่ากับ 153,359.59 บาท เนื่องจาก สหกรณ์ได้นำค่าใช้จ่ายในการบริหารงานของสหกรณ์และค่าใช้จ่ายของธุรกิจด้านอื่น เช่น ธุรกิจจำหน่ายวัตถุดิบผสมอาหารสัตว์ ธุรกิจจำหน่ายยา วัคซีน อุปกรณ์ ธุรกิจจัดหาพ่อพันธุ์ – แม่พันธุ์สุกรมาจำหน่าย มารวมเป็นค่าใช้จ่ายของโรงงาน เพราะค่าใช้จ่ายบางรายการไม่สามารถแยกส่วนออกจากกันได้ จึงมีผลทำให้อัตราผลตอบแทนต่อหน่วยของโรงงานผลิตอาหารสัตว์ต่ำ

พิจารณารายได้จากการจำหน่าย จะเห็นว่า ยอดจำหน่ายอาหารสำเร็จรูปของบริษัทต่าง ๆ เท่ากับ 46.187 ล้านบาท ในขณะที่ ยอดจำหน่ายอาหารสัตว์ที่สหกรณ์ผลิต เท่ากับ 15.756 ล้านบาท สาเหตุเนื่องจากอาหารสำเร็จรูปจะเป็นอาหารที่ผ่านกระบวนการอัดเม็ด ทำให้สะดวกในการใช้และเก็บรักษาไว้ได้นาน ในขณะที่อาหารผสมของสหกรณ์ไม่มีการอัดเม็ด และอายุการเก็บรักษาเพียง 7 วัน แต่คุณภาพอาหารเท่าเทียมกัน อีกทั้งเป็นการให้บริการสมาชิกของสหกรณ์ตามความต้องการอาหารสัตว์ สมาชิกสามารถเลือกซื้ออาหารสัตว์ของบริษัทใดก็ได้จากสหกรณ์

พิจารณาด้านผลตอบแทน จะเห็นว่า กำไรขั้นต้นจากการผลิตอาหารสัตว์ จำหน่ายของสหกรณ์ เท่ากับ 0.10 บาท/กก. และผลตอบแทนจากการจำหน่ายอาหารสำเร็จรูป เท่ากับ 0.22 บาท/กก. สาเหตุเนื่องจากสหกรณ์ต้องปรับราคาอาหารผสมของสหกรณ์ ไม่ให้สูงกว่าราคาอาหารชนิดเดียวกันกับของบริษัทต่าง ๆ ในท้องตลาดและที่สหกรณ์รับมาจำหน่าย

พิจารณาด้านค่าใช้จ่ายในการผลิตอาหารสัตว์ จะเห็นว่า ค่าใช้จ่ายประเภทเงินเดือนสูงถึง ร้อยละ 47.99 เนื่องจากสหกรณ์จัดจ้างพนักงานเฉพาะในโรงงาน ซึ่งเป็นพนักงานประจำจำนวน 10 คน และเป็นพนักงานที่ทำงานกับสหกรณ์มานาน อัตราเงินเดือนจึงสูง ค่าใช้จ่ายอีกประการหนึ่งคือ ดอกเบี้ยเงินรับฝาก ร้อยละ 17.49 และดอกเบี้ยค่าปรับจากกรมส่งเสริมสหกรณ์ ร้อยละ 4.08 เนื่องจากสหกรณ์จำหน่ายอาหารสัตว์ โดยให้เครดิตกับสมาชิกสหกรณ์ ระยะเวลา 21 วัน และมีลูกหนี้การค้าที่ผิดนัดชำระบางราย ทำให้สหกรณ์ขาดเงินทุนหมุนเวียน ไม่สามารถชำระหนี้กรมฯ ได้ตามกำหนด และต้องรับฝากเงินจากสหกรณ์อื่น ๆ ซึ่งมีอัตราดอกเบี้ยสูง ทำให้สหกรณ์ต้องรับภาระดอกเบี้ยเงินรับฝาก จึงมีผลทำให้ค่าใช้จ่ายสูง หากสหกรณ์สามารถหาแหล่งเงินทุนดอกเบี้ยต่ำ และปรับลดค่าใช้จ่ายให้เหมาะสมกับธุรกิจของสหกรณ์ ก็จะทำให้ผลตอบแทนจากธุรกิจจำหน่ายอาหารสัตว์สูงขึ้นได้

ด้านการใช้ประโยชน์จากโรงผลิตอาหารสัตว์ กำลังการผลิตโรงผลิตอาหารสัตว์ เท่ากับ 8 ตัน/1 ชั่วโมง แต่สหกรณ์ผสมอาหารสัตว์ครั้งละ 1 ตัน เนื่องจากสหกรณ์ต้องผสมอาหารสัตว์ ให้พอดีกับความต้องการของสมาชิกสหกรณ์ จึงทำให้อาหารสุกรบางสูตรของสหกรณ์มีราคาสูงกว่าราคาอาหารสุกรของบริษัทอื่น เพราะสมาชิกสหกรณ์ที่ทำธุรกิจกับสหกรณ์มีเพียง 60 ราย นอกจากนั้นเป็นเกษตรกรผู้เลี้ยงสุกรที่ไม่ได้เป็นสมาชิกสหกรณ์ และอาหารผสมของสหกรณ์สามารถเก็บรักษาไว้ได้เพียง 7 วัน อีกสาเหตุหนึ่งคือสมาชิกที่เลี้ยงสุกร ส่วนใหญ่อยู่ในเขตอำเภอเมืองลำพูน การติดต่อทำธุรกิจกับสหกรณ์จึงมีความสะดวก การซื้ออาหารสัตว์ไม่จำเป็นต้องซื้อครั้งละมาก ๆ แต่สามารถเดินทางมาซื้อได้บ่อย เพราะจะได้อาหารที่ผสมเสร็จใหม่ ๆ ไม่มีปัญหาสารปนเปื้อน ราคาอาหารสุกรแต่ละสูตร มีตารางเปรียบเทียบ ดังนี้

ตารางที่ 6 การเปรียบเทียบราคาอาหารสำเร็จรูปตามตราของบริษัทผู้ผลิต ดังนี้

ระบุสุกร	สหกรณ์	สินเกษตร	แหลมทอง	เบทาโกร	ทอปฟีด	ศรีสะเกษ	จี.พี
สุกรอนุบาล	-	385	420	425	383	380	439
สุกรเล็ก	280	270	275	265	267	275	282
สุกรรุ่น	240	233	260	250	240	235	270
สุกรขุน	218	220	240	220	224	220	255

2. ภารกิจจำหน่ายวัตถุดิบผสมอาหารสัตว์

สหกรณ์จำหน่ายข้าวโพด และวัตถุดิบผสมอาหารสัตว์ เช่น น้ำมันรำ กากถั่ว ปลาป่น ซึ่งข้าวโพดรับซื้อมาจากเกษตรกรในจังหวัดลำพูน วัตถุดิบผสมอาหารสัตว์รับซื้อจากบริษัทต่าง ๆ

ปริมาณการจำหน่าย	2,612,987	มูลค่า	18,664,634	บาท
ต้นทุนขาย	2,612,987	มูลค่า	17,802,017.69	บาท
กำไรเฉพาะธุรกิจ	862,616.31	บาท		

3. ภารกิจจำหน่าย ยา วัคซีน อุปกรณ์

สหกรณ์จำหน่าย ยา วัคซีน จากกรมปศุสัตว์ และจากบริษัทต่าง ๆ

ยอดจำหน่าย	2,321,392	บาท
ต้นทุนขาย	2,145,258.74	บาท
กำไรเฉพาะธุรกิจ	176,133.26	บาท

4. ภารกิจจัดหาพ่อพันธุ์ - แม่พันธุ์สุกรมาจำหน่าย

สหกรณ์บริการจัดหาพ่อพันธุ์ - แม่พันธุ์สุกรมาจำหน่าย โดยคิดค่าตอบแทนจากสมาชิกสหกรณ์ แม่พันธุ์สุกร ตัวละ 50 บาท พ่อพันธุ์สุกร ตัวละ 100 บาท โดยจัดหาตามความต้องการของสมาชิกว่าต้องการพันธุ์อะไร จากแหล่งใด

ยอดจำหน่าย	1,850,819	บาท
ต้นทุนขาย + ค่าขนส่ง	1,821,810	บาท
กำไรเฉพาะธุรกิจ	29,009	บาท

5. ธุรกิจซื้อ - ขาย สุกรขุน

การจำหน่ายสุกรขุนของสมาชิกสหกรณ์ สมาชิกต้องแจ้งความจำนงจะจำหน่ายสุกรขุนให้แก่สหกรณ์ภายในวันที่ 20 ของทุกเดือน เพื่อสหกรณ์จะได้วางแผนการจำหน่ายในเดือนถัดไป ราคาซื้อ - ขาย สุกรขุน ตามราคาท้องตลาดทั่วไป โดยสหกรณ์ไม่คิดกำไรจากการจำหน่าย แต่สหกรณ์จะมีรายได้จากค่าบริการจับสุกร ตัวละ 70 บาท

	ยอดจำหน่ายสุกรขุน	55,864,383		
บวก	ค่าบริการ	<u>1,170,841</u>	รวม	57,035,224
หัก	ส่วนลดจ่าย			<u>131,223</u>
คงเหลือ				56,904,001
หัก	ต้นทุนขาย	56,026,733.32		
ค่าใช้จ่ายในการดำเนินงาน	<u>1,169,508.51</u>		รวม	57,196,241.83
ขาดทุนเฉพาะธุรกิจ				(292,240.83)

สาเหตุที่ธุรกิจด้านนี้ขาดทุนเพราะว่า กรณีที่ปริมาณสุกรของสมาชิกเกินโควต้าที่สหกรณ์สามารถระบายส่งให้พ่อค้าฆ่าและได้ (ประมาณ 40 - 50 ตัว/วัน) สหกรณ์จำเป็นต้องขายให้โบรคเกอร์ในราคาที่ต่ำกว่าซื้อจากสมาชิก กก.ละ 0.50 - 1 บาท อีกสาเหตุหนึ่งคือ สุกรขุนที่จับจากสมาชิกบางราย ไม่มีมาตรฐาน สหกรณ์ต้องถูกกดราคาจากพ่อค้า ซึ่งปัญหานี้ สหกรณ์ได้ดำเนินการแก้ไขปัญหามาเบื้องต้นแล้ว โดยการรับซื้อสุกรขุนตามเกรด A B C ราคาจะต่างกัน เกรดละ 1 บาท ราคาเกรด A จะเท่ากับราคาซื้อขายทั่วไปในท้องตลาด และสหกรณ์ได้งดรับสมาชิกเพิ่ม เพราะไม่สามารถขยายตลาดรองรับสุกรขุนจากสมาชิกได้ทั้งหมด

6. ผลงานวิจัยที่เกี่ยวข้อง

ขนิษฐา (2543) (อ้างใน วิทยา เทียนชัยแสง 2545 : 8) ได้กล่าวว่าในปัจจุบันเมื่อประชาคมโลกขยายตัวเพิ่มมากขึ้น เมื่อเทคโนโลยีเจริญก้าวหน้า การติดต่อสื่อสารเป็นไปอย่างสะดวกสบายรวดเร็วมากขึ้น จนเรียกได้ว่าโลกปัจจุบันเป็นโลกที่ไร้พรมแดน (Borderlines World) ทำให้ประชาคมโลกเริ่มตระหนักถึงข้อดีของการค้าเสรี ตลาดที่ใหญ่ขึ้นทำให้ผู้ผลิตต้องการขยายตลาดการส่งออก นักธุรกิจและนักลงทุนต้องการให้รัฐบาลประเทศต่าง ๆ ดำเนินนโยบายการค้าเสรีเพื่อจะได้มีทางเลือกมากขึ้นที่จะเข้าไปลงทุนในแหล่งผลิตที่มีประสิทธิภาพ ต้นทุนถูก ไม่ใช่ในระบบการค้าที่เลือกปฏิบัติหรือสนับสนุนโดยรัฐบาล ผู้ประกอบการก็จะต้องปรับปรุงพัฒนาความสามารถในการแข่งขัน วิเคราะห์ เลือกผลิตหรือลงทุนในสิ่งที่คนทำได้ดีและมีประสิทธิภาพ และผู้ที่ได้ประโยชน์มากที่สุดคือ ผู้บริโภคที่จะมีทางเลือกมากขึ้น รวมทั้งจะได้บริโภคสินค้าหรือบริการที่มีประสิทธิภาพและราคาถูก

ประเทศไทยในฐานะที่มีระบบเศรษฐกิจด้านการเกษตรจึงจำเป็นต้องปรับตัวให้สอดคล้องกับสถานการณ์การค้าและเศรษฐกิจโลกที่เปลี่ยนไป เพื่อรักษาและเสริมสร้างจุดแข็งด้านการค้าสินค้าเกษตร การเข้าร่วมในกลุ่มเศรษฐกิจที่มีประโยชน์ร่วมกัน เพื่อเพิ่มอำนาจการต่อรองทางการค้าระหว่างประเทศ และเป็นแนวทางรองรับการเปิดตลาดสินค้าเสรีในอนาคตต่อไป ตลอดจนการเตรียมความพร้อมของไทยในการเปิดเสรีสินค้าเกษตร ทั้งสินค้าที่ได้เปรียบ เสียเปรียบ และสามารถในการแข่งขันตลาดโลก

ขันติยา (2540) ได้ศึกษาภาวะการผลิตและการตลาดกุหลาบในจังหวัดเชียงใหม่ พบว่าเกษตรกรส่วนใหญ่นิยมปลูกพันธุ์คาร์ดินาล ซาเปีย โนเบลส และเกษตรกรส่วนใหญ่จะปลูกกุหลาบในช่วงฤดูฝน (มิถุนายน - พฤศจิกายน) ส่วนทางด้านตลาด พบว่าส่วนใหญ่จะขายผลผลิตให้แก่พ่อค้าส่งและพ่อค้าปลีกในตลาดท้องถิ่น โดยรับซื้อจากสวนหรือนำไปส่ง สำหรับปัญหาด้านการผลิตที่พบคือ ปัญหาโรค แมลง ปัญหาการหากล้าพันธุ์ที่ดี ปัญหาค่าจ้างแรงงานที่ค่อนข้างสูง โดยเฉพาะค่าปุ๋ย ค่ายา เป็นต้น ส่วนปัญหาด้านการตลาดพบว่า เกษตรกรร้อยละ 20 ประสบปัญหาไม่มีแหล่งขายผลผลิต และปัญหาหนึ่งที่พบคือ ผู้ซื้อไม่จ่ายเงินตามกำหนดเวลา ทำให้เกษตรกรบางรายประสบปัญหาขาดแคลนเงินทุนที่จะใช้ดำเนินการต่อไป ส่วนปัญหาด้านราคาพบว่า ร้อยละ 40 ยังไม่ได้มาตรฐาน ทำให้ราคาตกต่ำ ตลอดจนปัญหาด้านการขนส่งที่ไม่สะดวก รวมทั้งเทคโนโลยีการผลิตใหม่ๆ ในการผลิตยังไม่เพียงพอ

เฉลิมชนม์ (2538) ได้ศึกษาการยอมรับเทคโนโลยีการผลิตสุกรพันธุ์ของบริษัทเจริญโภคภัณฑ์ของเกษตรกรในจังหวัดเชียงใหม่ พบว่าเกษตรกรส่วนใหญ่มีการยอมรับเทคโนโลยีการผลิตสุกรแม่พันธุ์ตามคำแนะนำของเจ้าหน้าที่บริษัทเจริญโภคภัณฑ์ในระดับสูง (ปฏิบัติตาม

ทุกครั้ง) และปัญหาอุปสรรคในการทำฟาร์มสุกรแม่พันธุ์ของเกษตรกรที่พบคือ 1. ด้านราคาผลผลิตมีปัญหาในเรื่องไม่พอใจราคาสุกรที่ผลิตได้ และบริษัทจ่ายเงินรายได้จากการผลิตสุกรช้าเกินไป
2. กลิ่นจากสุกรมีปัญหาเรื่องชาวบ้านร้องเรียนว่ามีกลิ่นรบกวนและชาวบ้านขอให้เลิกเลี้ยงสุกร

นันทนา (2543) ได้ศึกษาวิจัยเรื่องความตระหนักในการจัดการสิ่งแวดล้อมในฟาร์มสุกร ตำบลหาดจิว อำเภอเมือง จังหวัดอุดรธานี ผลการวิจัยพบว่า เกษตรกรโดยรวมมีความตระหนักในการจัดการสิ่งแวดล้อมในฟาร์มสุกรอยู่ในระดับมาก โดยอายุเฉลี่ยของเกษตรกรมีความสัมพันธ์กับความตระหนักในการจัดการสิ่งแวดล้อมในฟาร์มสุกรอย่างมีนัยสำคัญทางสถิติที่ระดับ 0.01 ประสิทธิภาพในการเลี้ยงสุกรมีความสัมพันธ์กับความตระหนักในการจัดการสิ่งแวดล้อมฟาร์มสุกรอย่างมีนัยสำคัญทางสถิติที่ 0.05 การรับรู้ข่าวสารทางวิทยุ วารสาร และเอกสาร เพื่อนบ้านผู้เลี้ยงสุกร รวมทั้งเจ้าหน้าที่ทางการเกษตร มีความสัมพันธ์กับความตระหนักในการจัดการสิ่งแวดล้อมฟาร์มสุกรอย่างมีนัยสำคัญทางสถิติที่ระดับ 0.05 ความรู้ความเข้าใจเกี่ยวกับสิ่งแวดล้อมฟาร์มสุกรมีความสัมพันธ์เชิงบวกกับความตระหนักในการจัดการสิ่งแวดล้อมฟาร์มสุกร

ประธาน (2537) ได้ศึกษาเปรียบเทียบบทบาทปศุสัตว์อำเภอทางด้านงานส่งเสริมการเลี้ยงสัตว์ระหว่างภาคเหนือและภาคตะวันออกเฉียงเหนือของประเทศไทย พบว่า ปศุสัตว์ภาคเหนือและภาคตะวันออกเฉียงเหนือมีบทบาทแตกต่างในงานบางอย่างของงานส่งเสริมการเลี้ยงสัตว์ เช่น งานปรับปรุงพันธุ์สัตว์ งานปรับปรุงพืชอาหารสัตว์ และงานถ่ายทอดเทคโนโลยีการเลี้ยงสัตว์ สำหรับงานอื่นของงานส่งเสริมการเลี้ยงสัตว์ที่เหลืออีก 3 งาน ปศุสัตว์อำเภอทั้ง 2 ภาคแสดงบทบาทไม่แตกต่างกัน ปัญหาและอุปสรรคของปศุสัตว์อำเภอที่สำคัญ ได้แก่ ขาดความร่วมมือจากผู้ที่เกี่ยวข้อง และอัตราค่าเลี้ยงเจ้าหน้าที่ไม่เพียงพอ

ประภาพร (2540) ได้ศึกษาการดำเนินงานของสหกรณ์ผู้เลี้ยงสุกรอุดรธานี จำกัด ตามความต้องการของสมาชิกพบว่า สมาชิกสหกรณ์ได้รับการบริการจากสหกรณ์อยู่ในระดับน้อยทุกเรื่อง แต่ส่วนใหญ่สมาชิกมีความต้องการให้สหกรณ์ดำเนินการอยู่ในระดับสูง ได้แก่ การให้บริการความรู้ด้านการผลิต ด้านการแปรรูป และด้านการตลาด

ประสพ (2543) ได้ศึกษาถึงสภาพการผลิตและการตลาดและผลตอบแทนในการผลิตปทุมมาของเกษตรกรในภาคเหนือ พบว่า เกษตรกรได้รับผลผลิตต่อไร่ 950.50 กิโลกรัม มีต้นทุนการผลิตทั้งหมดเท่ากับ 33,814.04 บาทต่อไร่ โดยเป็นต้นทุนที่เป็นเงินสดเท่ากับ 23,614.26 บาทต่อไร่ และไม่เป็นเงินสดเท่ากับ 10,202.83 บาทต่อไร่ ซึ่งส่วนใหญ่เป็นต้นทุนด้านแรงงาน ด้านผลตอบแทนพบว่าเกษตรกรมีรายได้จากการจำหน่ายปทุมมาเท่ากับ 59,061.14 บาทต่อไร่ ซึ่งเมื่อหักต้นทุนแล้วเกษตรกรมีกำไร 25,244.10 บาทต่อไร่

พิเชษฐ์ (2544) ศึกษาถึงทัศนคติของประชาชนต่อปัญหาสิ่งแวดล้อมจากฟาร์มสุกร ตำบลป่าสัก อำเภอเมือง จังหวัดลำพูน พบว่า เนื่องจากประชาชนที่ใช้ในการศึกษาตำบลป่าสัก ส่วนมากได้รับการศึกษาอย่างน้อยชั้นประถมศึกษาทำให้สามารถรับรู้ข้อมูลจากแหล่งต่าง ๆ ได้เพิ่มขึ้นและทำให้มีความรู้เข้าใจเรื่องสิ่งแวดล้อมและเกี่ยวกับฟาร์มสุกรอยู่ในระดับสูง จึงส่งผลให้ประชาชนในตำบลป่าสักมีทัศนคติต่อสิ่งแวดล้อมจากฟาร์มสุกรตามความรู้ของตน ความรู้ความเข้าใจของประชาชนในตำบลป่าสักเรื่องสิ่งแวดล้อมและเกี่ยวกับฟาร์มสุกรอยู่ในระดับสูง ส่งผลต่อปัญหาสิ่งแวดล้อมจากฟาร์มสุกร พบว่าอายุมีความสัมพันธ์กับทัศนคติต่อปัญหาสิ่งแวดล้อมจากฟาร์มสุกรของประชากรที่ใช้ในการศึกษาตำบลป่าสัก เนื่องจากเกษตรกรที่มีอายุมากขึ้น จะมีทัศนคติมีแนวโน้มต่อปัญหาสิ่งแวดล้อมจากฟาร์มสุกรมากกว่าเกษตรกรที่มีอายุน้อย ทั้งนี้อาจเป็นเพราะได้รับผลกระทบนานกว่าคนที่อายุน้อย และพบว่ารายได้มีความสัมพันธ์กับทัศนคติต่อปัญหาสิ่งแวดล้อมจากฟาร์มสุกรของประชากรที่ใช้ในการศึกษาตำบลป่าสัก เกษตรกรที่มีรายได้มากขึ้นมีแนวโน้มต่อทัศนคติต่อปัญหาสิ่งแวดล้อมจากฟาร์มสุกรมากกว่าเกษตรกรที่มีรายได้น้อย ทั้งนี้เพราะเกษตรกรที่มีรายได้มากขึ้นย่อมต้องการทางเลือกเกี่ยวกับสิ่งแวดล้อมใกล้ตัวที่ดีกว่าเดิมตามลำดับขั้นความต้องการของตน

ภาสกร (2538) ได้ศึกษาปัญหาและความต้องการในการผลิตสุกรรายย่อยในจังหวัดขอนแก่น พบว่า ผู้เลี้ยงสุกรรายย่อยมีปัญหาในระดับสูง ทางด้านการเลี้ยงสุกรในเรื่องพันธุ์สุกร อาหารและการให้อาหารสุกร ทางด้านการตลาดสุกรในเรื่องถูกกดราคาด้านรูปร่างและคุณภาพของสุกร ขาดแคลนแหล่งจำหน่ายสุกรมีชีวิต ราคาขายต่ำไม่คุ้มต้นทุนการเลี้ยงและเครื่องชั่งน้ำหนัก ทางด้านการส่งเสริมการเลี้ยงสุกรในเรื่องสื่อในการส่งเสริมด้านต่าง ๆ

ขงยุทธ์ (2542) ได้ศึกษาสภาวะการผลิตและการตลาดมังคุด ในอำเภอเมือง จังหวัดนครศรีธรรมราช พบว่า เกษตรกรส่วนใหญ่ใช้แรงงานในครัวเรือนในการจัดการผลผลิต แหล่งน้ำใช้ในการผลิตมังคุด ได้จากบ่อเก็บน้ำและแหล่งน้ำตามธรรมชาติ ส่วนใหญ่เกษตรกรจำหน่ายผลผลิตให้แก่พ่อค้าคนกลาง เนื่องจากเกษตรกรพึงพอใจในระดับราคาที่ได้รับ และติดต่อซื้อขายกันเป็นประจำ การบรรจุหีบห่อส่วนใหญ่ใช้ถุงไม้ไผ่และตระกร้าพลาสติก ยานพาหนะที่ใช้ในการขนส่งผลผลิตคือรถจักรยานยนต์ ปัญหาและอุปสรรคในการผลิตมังคุดของเกษตรกรพบว่ามีปัญหาด้านคุณภาพผลผลิต ราคาผลผลิต แหล่งน้ำ การให้น้ำ วัชพืช แมลงศัตรูพืช การใช้ปุ๋ย การเก็บเกี่ยว สารเคมีป้องกันกำจัดศัตรูพืชและน้ำท่วมขังในฤดูฝน ซึ่งปัญหาดังกล่าว เกษตรกรส่วนใหญ่มีความต้องการให้หน่วยงานของรัฐที่เกี่ยวข้องให้ความช่วยเหลือส่งเสริมสนับสนุนอย่างจริงจังและต่อเนื่อง มีการเผยแพร่ข่าวสารด้านวิชาการ จัดฝึกอบรมโดยเน้นให้เกิดผลในทางปฏิบัติเพื่อให้เกษตรกรนำไปใช้อย่างมีประสิทธิภาพ