

บทที่ 2

เอกสารและงานวิจัยที่เกี่ยวข้อง

การวิจัยครั้งนี้ผู้วิจัยได้ค้นคว้า รวบรวมแนวคิด ทฤษฎี เอกสารและผลงานวิจัยที่เกี่ยวข้อง เพื่อเป็นแนวทางในการศึกษาวิจัยคือ

1. แนวคิดและทฤษฎีที่เกี่ยวข้องกับการมีส่วนร่วม
2. ปัจจัยที่มีอิทธิพลต่อการมีส่วนร่วม
3. การดำเนินงานกลุ่มเยาวชนนครกรในประเทศไทย
4. การดำเนินงานเยาวชนนครกรในจังหวัดเชียงใหม่
5. การดำเนินงานเยาวชนนครกรในแนวทางใหม่
6. ผลงานวิจัยและงานเขียนที่เกี่ยวข้อง

1. แนวคิด และทฤษฎีที่เกี่ยวข้องกับการมีส่วนร่วม

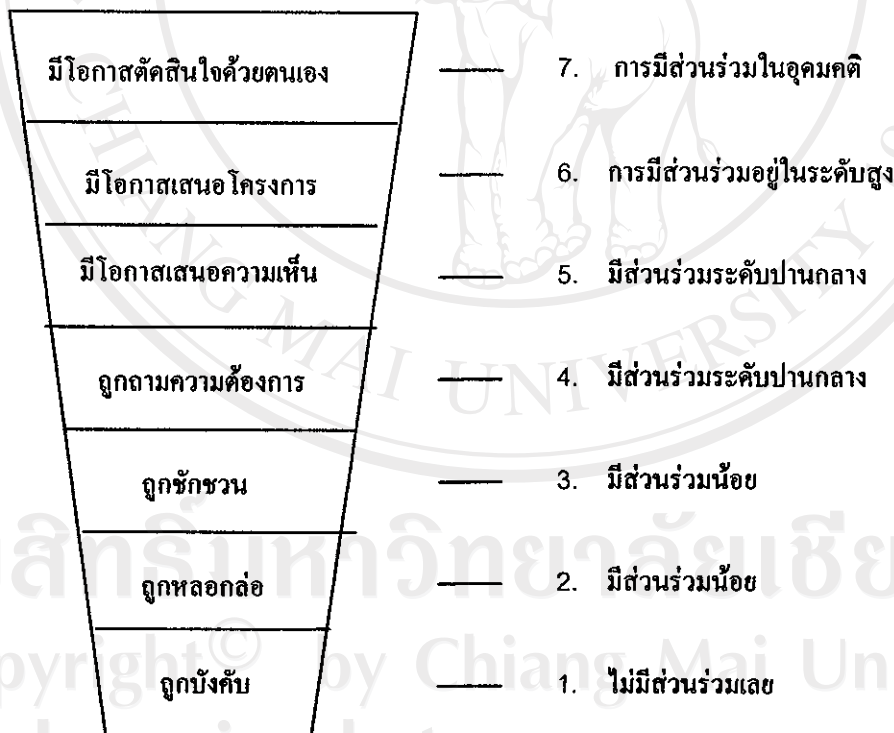
การมีส่วนร่วมของประชาชนแม้จะมีหลากหลายรูปแบบลักษณะแต่มีที่นำสังเกตคือ กระบวนการมีส่วนร่วมนั้นจะมีความเข้มข้นเจือจางต่างกัน ซึ่งหากใช้ตาซึ่งเป็นเครื่องวัดด้านที่มีน้ำหนักมากจะมีความเข้มข้นสูง จะมองเห็นเป็นรูปธรรมได้จากการจัดกลุ่ม มีองค์กรเป็นคณะทำงาน รับผิดชอบวางแผนตัดสินใจ และร่วมลงมือปฏิบัติด้วยความผูกพันในจุดมุ่งหมายปลายทางร่วมกัน ขณะที่ด้านมีน้ำหนักเบาเจือจางประชาชนจะเป็นเพียงผู้รับฟังทำตามคำสั่งหรือเงื่อนไข โดยไม่มีผู้คัดค้านหรือเสนอความเห็น ด้านไหนของตาซึ่งจะได้รับการส่งเสริมมากน้อยแล้วแต่นโยบายของรัฐ ในบางสถานการณ์ที่เข้มแห่งการมีส่วนร่วมของตาซึ่งอยู่กึ่งกลางระหว่างยึดประชาชนเป็นหลัก ในการตัดสินใจเข้ามามีส่วนร่วมกับสั่งการให้ประชาชนยอมรับปฏิบัติ อาจเป็นความพอดีเป็นที่ยอมรับระหว่างผู้ปกครองและผู้ถูกปกครอง (Coombs, 1981)

ในการพัฒนาชุมชนประชาชนต้องมีส่วนร่วมในทุกขั้นตอนของกระบวนการพัฒนาชุมชน โดยมีส่วนร่วมออกความคิดเห็น ตัดสินใจ วางแผนงาน ออกแรงงาน ออกเงิน วัสดุอุปกรณ์ และวางแผนต่าง ๆ ตั้งแต่ขั้นตอนการกำหนดปัญหาความต้องการวางแผนดำเนินการ และติดตามผลการดำเนินงานด้วย โดยการมีส่วนร่วมในการพัฒนา มีความสำคัญยิ่งต่อการบริหารและพัฒนาประเทศ หากเมื่อใดประชาชนผู้ยากไร้เกิดการรวมตัวกันเรียกร้องสิทธิที่จะมีส่วนร่วมในผลประโยชน์ที่ควรจะได้ ในฐานะประชาชนทุกคนเป็นเจ้าของประเทศที่อาจมีผลกระทบต่อถูกละเมิดขึ้นทำการปฏิบัติ

รัฐประหาร ผลจากการเปลี่ยนแปลงลักษณะนี้จะนำไปสู่การหมุนเวียนทรัพยากรและการเพิ่มผลผลิต โดยมุ่งการกระจายผลประโยชน์อย่างทั่วถึงสู่ชุมชน การคำนึงถึงประชาชนผู้ยากไร้นี้สอดคล้องกับข้อเสนอของ ไพโรจน์ (2531:32) ที่ว่าการมีส่วนร่วมของประชาชนต้องคำนึงถึงกลุ่มผู้ด้อยโอกาส (Disadvantages) ซึ่งมีอยู่จำนวนไม่น้อยในหมู่บ้าน อันได้แก่ เกษตรกรรับจ้าง ผู้ไม่มีที่ดินทำกิน สตรีแม่บ้านที่ไม่มีอาชีพแน่นอน และเยาวชนที่ไม่มีโอกาสเรียนต่อ อารมณ์พันธ์ (2526 : 163-167)

อย่างไรก็ตามระดับการมีส่วนร่วมว่า "ตามความเป็นจริงในทางปฏิบัติโครงการจากรัฐที่ลงสู่ประชาชนนั้น ส่วนใหญ่จะอยู่ในลักษณะถูกหลอกล่อสอบถามความต้องการชักชวนหรือเสนอความเห็นบ้างก็ส่วนน้อย หากจัดระดับก็เป็นการมีส่วนร่วมน้อยกว่าปานกลางเท่านั้น โอกาสที่จะได้เสนอโครงการหรือต้องการให้ประชาชน ตัดสินใจด้วยตนเองในความเป็นจริงหาได้ยาก" อารมณ์พันธ์ (2526 : 163-167) ซึ่งแสดงความสัมพันธ์ได้ตามแผนภูมิต่อไปนี้

แผนภูมิที่ 1 แสดงระดับการมีส่วนร่วมจากน้อยไปหามาก



หมายเหตุ : ปรับปรุงจากข้อเสนอของไพโรจน์ สุขสัมฤทธิ์ (2531 : 32)

ความหมายของการมีส่วนร่วม

การมีส่วนร่วมนับได้ว่าเป็นหัวใจของการพัฒนา เมื่อนักการศึกษานอกระบบหรือนักพัฒนากระตุ้นส่งเสริมให้ประชาชนเข้ามามีส่วนร่วมในกิจกรรมเพื่อให้เกิดการเรียนรู้ ตระหนักในปัญหา และสามารถวิเคราะห์ตัดสินใจแก้ปัญหาได้แล้ว ก็จะเพิ่มขีดความสามารถพัฒนาตนเองและรับผิดชอบในการพัฒนาท้องถิ่นของตน ซึ่งจะทำให้การพัฒนาก็จะดำเนินไปอย่างต่อเนื่องไม่หยุดยั้ง แต่อย่างไรก็ตามการมีส่วนร่วมเป็นพฤติกรรมสังคม ซึ่งความหมายขอบข่ายเนื้อหาขึ้นอยู่กับจุดหมายและการนำไปใช้ อย่างไรก็ตาม เสน่ห์ จามริก ได้นิยามว่า การมีส่วนร่วมของประชาชนที่แท้จริงนั้น คือ การที่ ประชาชนมี โอกาสอย่างอิสระปราศจากการแทรกแซงครอบงำ บังคับ ให้ได้พัฒนาขีดความสามารถของตนเองในการจัดแจงใช้ควบคุม ระดมทรัพยากรและปัจจัยการผลิตที่มีอยู่ในชุมชนมาใช้ ประโยชน์เพื่อการดำรงชีพตามความ จำเป็นอย่างสมศักดิ์ศรีในฐานะสมาชิกของสังคม เป็นการพัฒนาระบบการเรียนรู้และภูมิปัญญา ซึ่งแสดงออกในรูปการตัดสินใจที่จะกำหนดวิถีชีวิตของตนอย่างเชื่อมั่น เพื่อเป้าหมายแห่งการพึ่งตนเองในที่สุด (ทวีทอง, 2527 : 1-5)

ปรัชญา (2528 : 130-131) ได้ขยายความการมีส่วนร่วมของประชาชนว่าครอบคลุมประเด็น ดังนี้

1. การมีส่วนร่วมของประชาชนครอบคลุมการสร้าง โอกาสที่เอื้อให้สมาชิกทุกคนของชุมชนและสังคม ได้ร่วมกิจกรรมซึ่งนำไปสู่การมีอิทธิพลต่อกระบวนการพัฒนาและเอื้อให้ได้รับผลประโยชน์จากการพัฒนาโดยเท่าเทียมกัน
2. การมีส่วนร่วมสะท้อนการเข้าเกี่ยวข้อง โดยสมัครใจและเป็นประชาธิปไตยในกรณีต่อไปนี้
 - 2.1 การเอื้อให้เกิดความพยายามพัฒนา
 - 2.2 การแบ่งสรรผลประโยชน์จากการพัฒนา โดยเท่าเทียมกัน
 - 2.3 การตัดสินใจเพื่อกำหนดเป้าหมาย กำหนดนโยบาย การวางแผนและดำเนินการโครงการพัฒนาทางเศรษฐกิจและสังคม
3. การมีส่วนร่วมเป็นตัวเชื่อม โยงระหว่างส่วนที่ประชาชนลงแรงและทรัพยากรเพื่อพัฒนากับประโยชน์ที่ได้รับจากการลงทุนลงแรงดังกล่าว การมีส่วนร่วมของประชาชนในการตัดสินใจไม่ว่าระดับท้องถิ่น ภูมิภาค และระดับชาติ จะช่วยให้เกิดความเชื่อมโยงระหว่างสิ่งที่ประชาชนลงทุนลงแรงกับประโยชน์ที่ได้
4. ลักษณะของการมีส่วนร่วมของประชาชนอาจผิดแผกแตกต่างกันไปตามสภาพเศรษฐกิจของประเทศ นโยบายและ โครงสร้างการบริหาร รวมทั้งลักษณะเศรษฐกิจสังคมของประชากร

การมีส่วนร่วมของประชาชนมิได้เป็นเพียงเทคนิควิธีการ แต่เป็นปัจจัยสำคัญในการประกันให้เกิดกระบวนการพัฒนาที่มุ่งเอื้อประโยชน์ต่อประชาชน

นอกจากนี้การมีส่วนร่วมของประชาชน หมายถึง การเปิดโอกาสให้ประชาชนเข้ามามีส่วนร่วมในการคิดริเริ่ม การพิจารณาตัดสินใจ การร่วมปฏิบัติและการร่วมรับผิดชอบในเรื่องต่าง ๆ อันมีผลกระทบมาถึงตัวประชาชนเอง ซึ่งผู้นำการเปลี่ยนแปลงจะต้องยอมรับในหลักปรัชญาการพัฒนาชุมชนที่ว่า มนุษย์ทุกคนต่างมีความปรารถนาที่จะอยู่ร่วมกันกับผู้อื่นอย่างมีความสุข ได้รับการปฏิบัติอย่างเป็นธรรม และเป็นที่ยอมรับของผู้อื่น และพร้อมที่จะอุทิศตนเพื่อกิจกรรมของชุมชน ขณะเดียวกันก็จะต้องยอมรับด้วยความบริสุทธิ์ใจว่า มนุษย์นั้นสามารถพัฒนาได้ถ้ามีโอกาสและการชี้แนะที่ถูกต้อง ยุวัฒน์ (2529 : 26)

ชินรัตน์ (2539 : 21) ได้ให้ความหมายของการมีส่วนร่วมหมายถึง การทำงานร่วมกับกลุ่มเพื่อให้บรรลุวัตถุประสงค์ด้วยความร่วมมือร่วมใจ โดยกระทำการดังกล่าวในห้วงเวลาและลำดับเหตุการณ์ที่ทรงประสิทธิภาพ คือถูกจังหวะและเหมาะสมกับรวมถึงทำงานดังกล่าวด้วยความรู้สึกผูกพันให้ประจักษ์ว่าเชื่อถือได้ แสดงว่าการมีส่วนร่วมเป็นผลของความร่วมมือร่วมใจมีการประสานงานและความรับผิดชอบ

การมีส่วนร่วมในอีกทัศนะหนึ่งหมายถึง การเข้าร่วมกันอย่างแข็งขันและอย่างเต็มที่ของกลุ่มบุคคลผู้มีส่วนได้ส่วนเสียในทุกชั้นตอนของโครงการ โดยเฉพาะอย่างยิ่งการมีส่วนร่วมในอำนาจการตัดสินใจและหน้าที่ความรับผิดชอบ การมีส่วนร่วมจะเป็นเครื่องประกันว่า สิ่งที่มีส่วนได้ส่วนเสียต้องการมากที่สุดนั้นจะได้รับการตอบสนองและทำให้มีความเป็นไปได้มากกว่าผู้เข้าร่วมทุกคนจะได้รับประโยชน์เสมอกัน และได้อธิบายถึงกระบวนการการพัฒนาชนบทโดยมีส่วนร่วมของประชาชนอย่างแท้จริงมี 6 ขั้นตอน วันรักษ์ (2531 : 10-14) คือ

1. การมีส่วนร่วมในการศึกษาและวิเคราะห์ชุมชนเพื่อนำไปสู่การค้นหาปัญหาและความต้องการที่แท้จริงของชุมชน ตลอดจนการจัดลำดับความสำคัญของปัญหาที่แก้ไขปัญหาและการเลือกปัญหาที่แก้ไขตามลำดับก่อนหลัง

2. การมีส่วนร่วมในการวิเคราะห์สาเหตุของปัญหา เมื่อจัดลำดับความต้องการของปัญหาแล้ว ต่อไปคือ การสืบสาวและแยกแยะสาเหตุของปัญหาที่ลงความเห็นว่า เป็นปัญหาความสำคัญอันดับแรก การทราบสาเหตุของปัญหาเพื่อให้แก้ไขปัญหานั้นได้ตรงจุด

3. การมีส่วนร่วมในการวางแผนแก้ไขปัญหา หลังจากทราบข้อเสียต่าง ๆ แล้ว ควรปล่อยให้ชาวบ้านเป็นฝ่ายตัดสินใจว่าจะเลือกวิธีการไหน จากนั้นก็เป็นการวางแผนเพื่อ แก้ไขปัญหา

4. การมีส่วนร่วมในการดำเนินงานตามแผน โดยพยายามดูแลรักษากิจกรรมที่สร้างขึ้น เพราะเขามีความรู้สึกร่วมเป็นเจ้าของ

5. การมีส่วนร่วมในการติดตามผลและประเมินผล ในขั้นตอนนี้แบ่งออกได้เป็น 2 กรณี คือ โครงการที่รับผิดชอบโดยหน่วยงานของรัฐ และกรณีที่สอง คือ กิจกรรมพัฒนาชนบทที่ดำเนินการโดยชาวบ้าน

6. การมีส่วนร่วมในการได้รับผลประโยชน์

ไพรัตน์ (2527 : 6-7) ได้เสนอความหมาย หลักและนโยบายการมีส่วนร่วมของประชาชนว่า หมายถึงกระบวนการที่รัฐบาลส่งเสริมชักนำสนับสนุน สร้างโอกาสให้ประชาชนทั้งในรูปส่วนบุคคล กลุ่ม ชมรมสมาคมมูลนิธิหรือสภาสมาคมต่าง ๆ เข้ามามีส่วนร่วมดำเนินงานในเรื่องเหล่านี้ให้บรรลุเป้าหมาย

1. ร่วมทำการศึกษาค้นคว้าศึกษาปัญหาและสาเหตุของปัญหาที่เกิดขึ้นในชุมชน ตลอดจนความต้องการของชุมชน
2. ร่วมคิดหาและสร้างรูปแบบและวิธีการพัฒนา เพื่อแก้ไขและลดปัญหาของชุมชนหรือเพื่อสร้างสรรค์สิ่งใหม่ที่เป็นประโยชน์ต่อชุมชน หรือสนองความต้องการของประชาชน
3. ร่วมวางแผนนโยบายหรือแผนงาน โครงการ หรือกิจกรรมเพื่อขจัดและแก้ปัญหาและสนองความต้องการของสังคม
4. ร่วมตัดสินใจที่เป็นประโยชน์ในการที่จะใช้ทรัพยากรที่มีอยู่อย่างจำกัดให้เป็นประโยชน์สูงสุดต่อส่วนรวม
5. ร่วมจัดหรือปรับปรุงระบบการบริหารงานพัฒนาให้มีประสิทธิภาพและประสิทธิผล
6. ร่วมลงทุนในกิจกรรมในโครงการของชุมชนตามขีดความสามารถของตน
7. ร่วมปฏิบัติตามนโยบาย แผนงาน โครงการ และร่วมบำรุงรักษาโครงการและกิจกรรมที่ได้
8. ร่วมติดตาม ควบคุม ประเมินผล และบำรุงรักษาโครงการและกิจกรรมที่ได้กำหนด ทำให้โดยเอกชนและรัฐบาลให้ใช้ประโยชน์ได้ตลอดต่อไป

การมีส่วนร่วมของประชาชน คือ กระบวนการที่เปิดโอกาสให้ประชาชนในท้องถิ่น มีความร่วมมือ การประสานงานและความรับผิดชอบ การพัฒนาท้องถิ่นให้ตรงกับความต้องการของตนเอง โดยได้รับการสนับสนุนจากหน่วยงานที่เกี่ยวข้อง ดุสิต (2535 : 204) ส่วนบัวเรศ และคณะ (2538 : 100) กล่าวว่า การมีส่วนร่วม หมายถึง กระบวนการที่สมาชิกของกลุ่มมีความสนใจใน

การดำเนินกิจกรรมต่าง ๆ เพื่อเป้าหมายที่ต้องการร่วมกัน ลักษณะการมีส่วนร่วมแบ่งออกได้เป็น 4 ลักษณะ คือ การมีส่วนร่วมในลักษณะของกลุ่ม การมีส่วนร่วมในลักษณะของ โครงการ การมีส่วนร่วมในลักษณะของสถาบัน และการมีส่วนร่วมในลักษณะของนโยบาย

2. ปัจจัยที่มีอิทธิพลต่อการมีส่วนร่วม

FAO (1982) and Lee (1981) อ้างโดยนำชัยและสุนิลา (มปป:151) ได้กล่าวถึงลักษณะของการมีส่วนร่วมของประชาชนในกิจกรรมพัฒนาโครงการต่าง ๆ นั้นมีอิทธิพลหรือปัจจัยต่าง ๆ ที่เกี่ยวข้องซึ่งได้แก่ ปัจจัยทางด้านวิชาการ สังคม สภาพแวดล้อม องค์กร ด้านกลุ่มต่าง ๆ การเมือง การปกครอง และลักษณะส่วนบุคคลของประชาชนเอง นอกจากนั้นปัจจัยที่มีอิทธิพลต่อการมีส่วนร่วมของประชาชน ได้แก่ ลักษณะการวางแผนของโครงการว่า สอดคล้องกับความต้องการ ที่แท้จริงของประชาชนหรือไม่ ผู้นำการเปลี่ยนแปลง ได้มีการสืบค้นหาความต้องการของประชาชนร่วมกับประชาชนหรือเปล่า การฝึกอบรมนั้น ได้มีการจัดแก่ผู้นำในชุมชนหรือไม่ และประการสุดท้าย การสร้างองค์กรประชาชนในชุมชนเพื่อให้ประชาชนมีส่วนร่วมในการพัฒนาโดยให้ประชาชนมีโอกาสเข้ามาระบุปัญหา ความต้องการวางแผนกำหนดกิจกรรมและปฏิบัติงานตามแผนด้วยตนเอง ซึ่งผลของการกระทำในลักษณะที่กล่าวมานี้จะก่อให้เกิดความเป็นเจ้าของซึ่งจะนำมาซึ่งความร่วมมือร่วมใจกันของประชาชนดำเนินกิจกรรมที่กำหนดไว้

Cohen and Uphoff (1977) อ้าง โดย สิทธิชัย (2535 : 12-13) ได้กล่าวถึงมิติต่าง ๆ (Dimensions) การมีส่วนร่วมดังต่อไปนี้

ก. ลักษณะของการมีส่วนร่วมที่เกิดขึ้นอาจจำแนกออกเป็น

1. การมีส่วนร่วมเกิดจากเบื้องล่างหรือเบื้องบน
2. การจูงใจให้มีส่วนร่วม เกิดขึ้น โดยสมัครใจหรือยัง
3. แบบแผนขององค์กร (Organization Pattern) ซึ่งมีผลกระทบต่อกระบวนการมีส่วนร่วม

กล่าวคือ บุคคลที่เป็นสมาชิกกลุ่มนั้น เข้าไปมีส่วนร่วมในฐานะปัจเจกชนหรือในฐานะสมาชิกกลุ่มนั้นเข้าไปมีบทบาทมาก และใช้องค์กรให้เป็นประโยชน์ตามวัตถุประสงค์ส่วนตัว

4. ช่องทางการมีส่วนร่วมที่เกิดขึ้น

- 4.1 การมีส่วนร่วมโดยปัจเจกชนหรือผ่านกลุ่ม
- 4.2 การมีส่วนร่วมโดยตรงหรือโดยอ้อม (ผ่านตัวแทน)
- 4.3 การมีส่วนร่วมอย่างเป็นทางการและไม่เป็นทางการ

5. ระยะเวลา (Duration) ความต่อเนื่องของกิจกรรม
 6. ขอบข่าย (Scope) กิจกรรมครอบคลุมขนาดไหน
 7. อำนาจการตัดสินใจในการมีส่วนร่วม
- ข. ภาวะแวดล้อมที่มีผลต่อการมีส่วนร่วม
1. ปัจจัยทางกายภาพและชีวภาพ (Physical and Biological Factors)
 2. ปัจจัยทางการเศรษฐกิจ (Economic Factors)
 3. ปัจจัยทางการเมือง (Political Factors)
 4. ปัจจัยทางสังคม (Social Factors)
 5. ปัจจัยทางวัฒนธรรม (Cultural Factors)
 6. ปัจจัยด้านประวัติศาสตร์ (Historical Factors)

ฉลากชาย (2538 : 91-92) กล่าวถึงเงื่อนไขของการมีส่วนร่วม พอสรุปได้ดังนี้

1. การที่เกิดการมีส่วนร่วมที่แท้จริง โดยปกติต้องมีการกระจายอำนาจเสียใหม่ (Redistribution of Power) กล่าวคือ อำนาจทางการเมืองจะต้องถูกกระจายออกไปในทุกระดับ การผูกอำนาจ การรวมอำนาจสู่ศูนย์กลาง ลักษณะการปกครองแบบเผด็จการย่อมไม่ก่อให้เกิดการมีส่วนร่วมอย่างแท้จริง
2. ยุทธวิธีในการพัฒนาแบบเก่า ๆ จะต้องเปลี่ยนแปลง เพราะถ้าไม่เปลี่ยนการมีส่วนร่วมที่แท้จริงก็จะไม่เกิด และในอีกด้านหนึ่งยุทธวิธีที่ถูกต้องในการพัฒนาจะต้องได้มาจากการเปิดโอกาสให้ประชาชนมีส่วนร่วมในการกำหนดกลยุทธ์หรือวิธีการพัฒนา
3. การปฏิบัติหน้าที่ของกลไกต่าง ๆ ที่จะยังผลให้เกิดการมีส่วนร่วมจะเป็นไปได้หรือไม่ ขึ้นอยู่กับสภาพการณ์หรือสภาพแวดล้อมต่าง ๆ ทางเศรษฐกิจ การเมืองและวัฒนธรรมที่ กลไกเหล่านั้นถือกำเนิดขึ้น (กลไกเหล่านี้ได้แก่ขบวนการหรือกลุ่มที่เคลื่อนไหวทางการเมืองต่าง ๆ สหภาพแรงงาน สหกรณ์ สภาชุมชน กลุ่มหนุ่มสาว สภาตำบล) ถ้าสภาพเหล่านี้ไม่เอื้ออำนวย กลไกต่าง ๆ ก็จะมีอยู่เพียงรูปแบบเท่านั้น ไม่อาจทำหน้าที่ที่จะก่อให้เกิดการมีส่วนร่วมของ ประชาชนที่แท้จริงได้
4. ยิ่งอัตราส่วนของประชากรที่อยู่ในภาวะยากจนมีสูงเท่าไร ก็ยิ่งจะทำให้ยุทธวิธีของการพัฒนาที่จำเป็นต่อการสร้างการมีส่วนร่วมที่แท้จริงมีความยากลำบากมากขึ้น นอกจากนั้นก็ยิ่งเป็นการลำบากมากยิ่งขึ้นสำหรับผู้ดำเนินการเปลี่ยนแปลงที่มาจากภายนอก ไม่ว่าเขาเหล่านั้นจะเป็น ตัวแทนของรัฐหรือไม่ก็ตาม ในการที่จะทำหน้าที่หรือสวมบทบาทผู้ช่วยให้เกิดการเปลี่ยนแปลง
5. รูปแบบต่าง ๆ ของการมีส่วนร่วม ยิ่งกลุ่มคนที่เสียเปรียบ เช่น กรรมกรชาวนาถูกตัดห่างออกจากปัจจัยการผลิตมากขึ้นเท่าใด พวกเขา ยิ่งห่างไกลจากรูปแบบของการมีส่วนร่วมเพื่อ

เรียกร่องความเป็นธรรมที่แท้จริงมาออกไปเท่านั้น สรุปคือ ถ้าพวกเขาไม่มีปัจจัยการผลิตอยู่บ้างเลย การรวมตัวของพวกเขาเพื่อมีส่วนร่วมในการพัฒนาจึงเป็นไปได้น้อยนั่นเอง

สรุปได้ว่าการมีส่วนร่วมคือ การทำงานร่วมกันของกลุ่มคนที่มีเป้าหมายเดียวกัน โดยเข้ามามีส่วนร่วมในการดำเนินงานในเรื่องเหล่านั้น เพื่อให้บรรลุเป้าหมายที่วางไว้

3. การดำเนินงานกลุ่มยุทธศาสตร์ในประเทศไทย

จากรายงานของกรมส่งเสริมการเกษตร ในปี 2544 พบว่าการส่งเสริมและการพัฒนาเยาวชน ในภาคการเกษตรของประเทศไทยได้ดำเนินการมา ตั้งแต่ปี 2495 โดยองค์การส่งเสริมการศึกษา จังหวัดฉะเชิงเทรา และคณะกรรมการฟื้นฟูกิจกรรมนิคมบางปะกง ได้รับความช่วยเหลือจากองค์การ ศึกษาวิทยาศาสตร์และวัฒนธรรมแห่งสหประชาชาติ (UNESCO) และองค์การอาหารและเกษตร แห่งสหประชาชาติ (FAO) สนับสนุน โครงการการฟื้นฟู กิจกรรมนิคมบางปะกง โดยจัดอบรม เกษตรกรระดับหัวหน้าครอบครัว และบุคลากรเกษตรกรซึ่งเป็นวัยรุ่น

โดยต่อมาในปี 2496 ได้ทำการส่งเสริมการทำสวนครัวและเลี้ยงสัตว์ให้แก่เยาวชน ใน โรงเรียน สนับสนุนให้มีการจัดตั้งกลุ่ม และทำกิจกรรมร่วมกัน มีลักษณะและการดำเนินการเช่นเดียวกับ 4H Club ของสหรัฐอเมริกา เริ่มดำเนินการเป็นแห่งแรกที่ โรงเรียนพรหมานุเคราะห์ อำเภอ บางปะกง จังหวัดฉะเชิงเทรา ต่อมาวันที่ 26 กุมภาพันธ์ 2496 ได้มีการประชุมระหว่างเจ้าหน้าที่ของ กระทรวงเกษตร กระทรวงศึกษาธิการ กระทรวงมหาดไทย องค์การอาหารและการเกษตรแห่ง สหประชาชาติ (FAO) และสำนักงานปฏิบัติการความร่วมมือระหว่างไทย-สหรัฐอเมริกา (USOM) เพื่อวางโครงการจัดตั้งหน่วยยุวกสิกรขึ้นในประเทศไทย โดยเรียกว่า 4-H และมีการจัดตั้งหน่วย ยุวกสิกรขึ้นที่อำเภอเมือง อำเภอบางปะกง อำเภอบางคล้า จังหวัดฉะเชิงเทรา และอำเภอศรีราชา จังหวัดชลบุรี อำเภอละ 1 หน่วย รวม 4 หน่วย มีสมาชิกชายหญิง รวม 179 คน ต่อมากองส่งเสริมและ เผยแพร่ กรมกสิกรรม กระทรวงเกษตรและสหกรณ์ ได้รับมอบหมายให้ส่งเสริมการจัดตั้งหน่วย 4-H ซึ่งเปลี่ยนชื่อใหม่เป็น "ยุวกสิกร" โดย นายทำนอง สิงคาลวณิช ซึ่งเป็นหัวหน้ากอง ส่งเสริมเผยแพร่ เป็นผู้จัดระเบียบ ข้อบังคับ แนวทางการดำเนินงาน และออกแบบเครื่องหมายยุวกสิกร เพื่อยึดถือเป็น แนวทางปฏิบัติตลอดมา

หลังจากนั้น การดำเนินงานส่งเสริมยุวกสิกร ได้แพร่หลายไปทั่วทุกจังหวัด ในปี 2510 ได้มี ประกาศพระราชกฤษฎีกาการจัดตั้ง กรมส่งเสริมการเกษตร ขึ้นในกระทรวงเกษตร กรมส่งเสริมจัดตั้ง หน่วยยุวกสิกรจึงโอนมาอยู่ในหน้าที่ของฝ่ายยุทธศาสตร์ กองพัฒนาการบริหารงานเกษตร กรมส่งเสริมการเกษตร และในปี 2514 ได้เปลี่ยนชื่อจาก "หน่วยกสิกร" เป็น "กลุ่มยุทธศาสตร์" ทั้งนี้

เพื่อให้สอดคล้องกับงานส่งเสริมการจัดตั้งและดำเนินงานกลุ่มเกษตรกรและเรียกกลุ่มนั้นว่า "หน่วย
 ยุวกสิกร" ซึ่งต่อมาได้เปลี่ยนชื่อเป็น "กลุ่มยุวกเกษตรกร" ใช้สัญลักษณ์ 4ก บรรจุในโคลบเวอร์ซึ่งเป็น
 พืชตระกูลถั่ว อักษรย่อที่สำคัญคือ "เกศ" หมายถึงสมอง "กมล" หมายถึงการฝึกใจ "กร" หมายถึงการฝึกใช้
 มือ และ "กาย" หมายถึงการฝึกพลานามัย และมีคติประจำใจ ของยุวกเกษตรกรคือ "เรียนรู้จากการกระทำ
 จริง" และ "จะทำให้ดียิ่งกว่าดีที่สุด" หลังจากนั้น การดำเนินงานยุวกเกษตรกร ได้แพร่หลาย
 ทั่วประเทศ ปัจจุบันงานส่งเสริมและจัดตั้งกลุ่มยุวกเกษตรกร อยู่ในความรับผิดชอบของกลุ่มงาน
 เยาวชนเกษตร กองพัฒนาการบริหารงานเกษตร กรมส่งเสริมการเกษตร

กลุ่มยุวกเกษตรกร

หมายถึง กลุ่มเยาวชนชาย-หญิง ที่มีอายุระหว่าง 10-35 ปี จำนวนตั้งแต่ 7 คนขึ้นไป ที่มีความ
 ตั้งใจร่วมกันในการดำเนินกิจกรรมทางการเกษตร เศรษฐกิจเกษตร/แปรรูป และธุรกิจเกษตร รวมตัวกัน
 จัดตั้งเป็น "กลุ่มเยาวชนเกษตร/ยุวกเกษตรกร" ซึ่งแบ่งได้ 3 ประเภท คือ

1. กลุ่มเยาวชนเกษตร/ยุวกเกษตรกร ใน โรงเรียน เป็นกลุ่มที่สมาชิกทั้งหมดเป็นนักเรียนอยู่
 ในโรงเรียน
2. กลุ่มเยาวชนเกษตร/ยุวกเกษตรกร นอก โรงเรียน เป็นกลุ่มที่สมาชิกทั้งหมดพ้นจากการเป็น
 นักเรียนแล้ว
3. กลุ่มเยาวชนเกษตร/ยุวกเกษตรกร แบบผสม เป็นกลุ่มที่ประกอบด้วยสมาชิกผสมผสานกัน
 ระหว่างกลุ่มในโรงเรียนและนอกโรงเรียน (กรมส่งเสริมการเกษตร , 2541 : 6)

วัตถุประสงค์ในการดำเนินงานของยุวกเกษตรกร

กรมส่งเสริมการเกษตร ได้ให้นิยามของการดำเนินงานของยุวกเกษตรกรไว้ 4 ประเภทคือ

1. ส่งเสริมให้เด็กและเยาวชนชนบท ได้เรียนรู้หลักวิชาการเกษตรและเศรษฐกิจเกษตร
 ตลอดจนการอนุรักษ์ทรัพยากรธรรมชาติที่เหมาะสมกับสภาพท้องถิ่น เพื่อให้มีความรู้และทัศนคติที่ดี
 ต่ออาชีพการเกษตร
2. กระตุ้นให้เด็กและเยาวชนชนบท ได้เรียนรู้วิธีการทำงานในรูปแบบกลุ่มเพื่อช่วยเหลือ
 ตนเอง ครอบครัวและท้องถิ่น
3. สนับสนุนให้เด็กและเยาวชนชนบท ได้เรียนรู้การทำงานในสวน ในไร่-นาและในบ้าน
 ตลอดจนพื้นฐานการดำเนินธุรกิจซื้อขายผลผลิตการเกษตรด้วยการปฏิบัติจริง เพื่อการมีงานทำและ
 ยึดอาชีพการเกษตรทำเป็นอาชีพหลัก

4. ส่งเสริมให้เด็กและเยาวชนชนบทได้พัฒนาความเป็นผู้นำและบุคลิกภาพในด้านต่าง ๆ ของตนเองเพื่อการเป็นเกษตรกรที่ดีในอนาคต (กรมส่งเสริมการเกษตร, 2544 : 2)

จุดมุ่งหมาย/ตัวชี้วัดความสำเร็จ

1. เยาวชนเกษตรกรมีการรวมกลุ่มกัน เพื่อเพิ่มพูนความรู้ ทักษะ ประสบการณ์ด้านการเกษตร และพัฒนาอาชีพการเกษตรสาขาต่าง ๆ
2. เยาวชนเกษตรกรมีส่วนร่วมในการบริหาร จัดการองค์กรเกษตรกรในท้องถิ่น
3. เยาวชนเกษตรกรมีส่วนร่วมในการแก้ไขปัญหาด้านการเกษตร การตลาด และสภาพแวดล้อมของชุมชน (กรมส่งเสริมการเกษตร, 2544 : 2)

ทิศทางการพัฒนา

1. ส่งเสริมและสนับสนุนการรวมตัวของเด็กและเยาวชนในภาคเกษตร เป็นกลุ่มหรือชมรมเพื่อร่วมกันพัฒนาความรู้ ทักษะ ประสบการณ์ด้านการเกษตร และเพื่อการพัฒนาการประกอบอาชีพการเกษตรของตนเองและครอบครัว โดยให้การสนับสนุนทั้งด้านความรู้ วัสดุและงบประมาณในการพัฒนาอาชีพการเกษตร
2. ขยายโอกาสทางการศึกษาทั้งในระบบและนอกระบบ โรงเรียน โดยขอความร่วมมือจากสถาบันการศึกษาต่าง ๆ และขยายโอกาสการเพิ่ม โลกทัศน์และประสบการณ์ทางด้านสังคมและการเกษตรแก่กลุ่มเยาวชนเกษตรกร โดยระดมงบประมาณและ โครงการต่าง ๆ จากหน่วยงานทั้งทางภาครัฐและเอกชนที่เกี่ยวข้อง
3. ส่งเสริมการมีส่วนร่วมของกลุ่มเยาวชนเกษตรกรในการบริหาร/จัดการ กลุ่ม/องค์กร โดยจัดทำโครงการนำร่องร่วมกับกลุ่มองค์กรเกษตรกร ที่มีความสมัครใจและขยายผลออกไป
4. ส่งเสริมและสนับสนุนกลุ่มเยาวชนเกษตรกร ในการทำโครงการแก้ปัญหาด้านการเกษตร การตลาด และสภาพแวดล้อมของท้องถิ่น ชุมชน
5. ส่งเสริมการสร้างเครือข่ายระหว่างกลุ่มเยาวชนเกษตรกรต่าง ๆ ภายในประเทศ เพื่อร่วมกันเรียนรู้แลกเปลี่ยนความรู้และประสบการณ์ โดยจัดทำความร่วมมือระหว่างกลุ่มต่าง ๆ ในการพัฒนาอาชีพการเกษตร การตลาด และสภาพแวดล้อม โดยกรมส่งเสริมการเกษตรเป็นแกนกลางในการรวบรวมและจัดส่งข้อมูลข่าวสารให้แก่กลุ่มต่าง ๆ ที่ร่วมอยู่ในเครือข่าย
6. รณรงค์และประชาสัมพันธ์ให้ประชากรและหน่วยงานที่เกี่ยวข้องต่าง ๆ ตระหนักและเล็งเห็นความสำคัญของการพัฒนาเด็กและเยาวชนในภาคเกษตร (กรมส่งเสริมการเกษตร, 2544 : 2-3)

ความหมายของกลุ่ม

ในการตรวจเอกสารที่เกี่ยวข้องกับกลุ่มนั้น ได้มีนักวิชาการ ให้ความหมายของกลุ่มไว้หลายท่าน ซึ่งพอสรุปได้ดังนี้

จุมพล (2526) ได้ให้ความหมายและมองลักษณะของกลุ่ม ดังนี้

1. จะต้องบอกหรือพิสูจน์ได้โดยสมาชิกของกลุ่มเอง และ โดยบุคคลอื่นหรือผู้สังเกตการณ์ที่อยู่นอกกลุ่มแต่ไม่ได้หมายความว่าสมาชิกของกลุ่มทุก ๆ คนจะต้องมีความคุ้นเคยกัน รู้จักกันเป็นอย่างดี แต่หมายความว่าเขาน่าจะรู้จักกันและบอกได้ว่าคนนั้นคนนั้นอยู่กลุ่มเดียวกัน หรือไม่ได้อยู่ในกลุ่ม
2. ทุกกลุ่มต้องมีปทัสถานของการประพฤติปฏิบัติ ซึ่งปทัสถานดังกล่าวไม่จำเป็นต้องเขียนเป็นลายลักษณ์อักษร แต่ต้องเป็นที่เข้าใจและได้รับการปฏิบัติจากสมาชิก
3. กลุ่มจะต้องมีกิจกรรมกลุ่มเป็นกิจกรรมเพื่อที่จะบรรลุจุดมุ่งหมาย หรือวัตถุประสงค์ของกลุ่ม เช่น กิจกรรมทางการเมือง กิจกรรมทางสังคม ซึ่งจะทำให้กลุ่มเกิดความเป็นระเบียบ และมีความสงบภายในกลุ่ม
4. กลุ่มจะต้องมีโครงสร้างทางสังคม คือ มีการจัดตำแหน่งหรือสถานภาพในกลุ่ม เช่น สถานะผู้นำ กรรมการ หรือสมาชิกกลุ่ม
5. มีความสัมพันธ์ตอบโต้ซึ่งกันและกัน หรืออาจกล่าวได้ว่า จะต้องมีการติดต่อสื่อสารระหว่างกันต่อกันในสมาชิกกลุ่ม
6. สมาชิกจะต้องมีความสนใจ และมีค่านิยมบางสิ่งบางอย่างร่วมกัน เช่น กลุ่มนักธุรกิจ ลงทุนเหมือนกัน กลุ่มคนจีนที่มีค่านิยมอดทนขยันในการประกอบอาชีพ
7. กลุ่มต้องมีระยะเวลาในการอยู่ร่วมกันระยะหนึ่ง คือ มีความสัมพันธ์กันภายในกลุ่ม

พัฒน (2527 : 507) กล่าวว่า กลุ่มคือ บุคคลมารวมกันตั้งแต่สองคนขึ้นไป โดยมีแบบแผน

ของความสัมพันธ์และการปฏิบัติต่อกันทางจิตวิทยา และเป็นที่ยอมรับในหมู่สมาชิกกลุ่มเดียวกันและรวมทั้งกลุ่มอื่นด้วย ทั้งนี้เพราะแต่ละกลุ่มจะมีแบบอย่างของข้อกติกาและพฤติกรรมร่วมกัน

สมศักดิ์ (2528) กล่าวว่ากลุ่มควรมีลักษณะ ดังนี้

1. เป็นการรวมกันของกลุ่มบุคคล หรือของคนตั้งแต่ สองคนขึ้นไป
2. การมีปฏิสัมพันธ์ซึ่งกันและกัน
3. มีความรู้สึกเป็นกลุ่มเดียวกันหรือเป็นพวกเดียวกัน
4. สนใจในผลประโยชน์เดียวกัน

ทองอินทร์ (2533) กล่าวว่า กลุ่มหมายถึง บุคคลตั้งแต่สองคนขึ้นไปที่มีปฏิสัมพันธ์ ต่อกันในทางที่แต่ละคนมีอิทธิพลเหนือคนอื่นและได้รับอิทธิพลจากคนอื่นพร้อม ๆ กัน

จากแนวความคิด ในการให้ความหมายของกลุ่ม จากนักวิชาการหลาย ๆ ท่านพอสรุปได้ว่า กลุ่มคือ การที่บุคคลสองคนหรือมากกว่ามารวมกัน มีความสัมพันธ์ มีการปฏิสัมพันธ์ได้ตอบซึ่งกัน และกัน มีความรู้สึกเป็นพวกเดียวกัน มีการติดต่อสื่อสารกัน และมีความสนใจในผลประโยชน์ร่วมกัน ตลอดจนมีการสร้างกฎระเบียบหรือมีแบบแผนที่ต้องยึดถือปฏิบัติร่วมกัน และร่วมกันดำเนินกิจกรรมของกลุ่ม ไปสู่วัตถุประสงค์เดียวกัน

4. การดำเนินงานของกลุ่มเยาวชนนครในจังหวัดเชียงใหม่

การดำเนินงานของกลุ่มเยาวชนนครในจังหวัดเชียงใหม่ เริ่มต้นเมื่อปี พ.ศ. 2519 ปัจจุบัน จังหวัดเชียงใหม่มีกลุ่มเยาวชนนครจำนวน 107 กลุ่ม เป็นกลุ่มเยาวชนนครใน โรงเรียน 94 กลุ่ม เป็นกลุ่มเยาวชนนครนอกโรงเรียน 12 กลุ่ม และเป็นกลุ่มเยาวชนนครแบบผสม 1 กลุ่ม (สำนักงาน เกษตรจังหวัด, 2544 : ไม่ระบุหน้า) โดยการดำเนินงานในแต่ละกลุ่มอาจจะมีการปรับเปลี่ยนหรือ ประยุกต์ให้เข้ากับสภาพท้องถิ่นและทันกับสถานการณ์ปัจจุบัน

4.1 แผนการดำเนินงาน

กำหนด ได้เป็นแผนงานใหญ่ ๆ ที่สำคัญและเกี่ยวข้องกัน ซึ่งหน่วยงานและผู้รับผิดชอบ ดำเนินการในระดับต่าง ๆ จะต้องนำไปกำหนดรายละเอียดในระดับของตนให้สอดคล้องกันกับ แผนของหน่วยงานในระดับอื่น ๆ มีดังนี้

1. แผนงานส่งเสริมการจัดตั้งกลุ่มเยาวชนนคร เป็นแผนงานที่จัดทำขึ้นเพื่อกระตุ้นให้เด็ก และเยาวชนชนบท มองเห็นความสำคัญและความจำเป็นของการรวมตัวกันเป็นกลุ่ม เพื่อดำเนินงาน แก้ไขปัญหาและพัฒนาตนเอง ครอบคลุมและท้องถิ่น จัดตั้งเป็นกลุ่มเยาวชนนครรับบริการความรู้ทาง ด้านต่าง ๆ

2. แผนงานส่งเสริมความรู้และการฝึกปฏิบัติงานของเยาวชนนคร จัดทำขึ้นเพื่อให้เกิด บริการและเผยแพร่ความรู้แก่กลุ่มเยาวชนนคร ได้ตรงกับปัญหาและความต้องการของกลุ่มอย่าง ต่อเนื่อง

3. แผนงานปรับปรุงมาตรฐานการดำเนินงานของกลุ่มเยาวชนนคร จัดทำขึ้นเพื่อกระตุ้น ให้เยาวชนนคร ได้มีการยกระดับมาตรฐานการดำเนินงานของกลุ่มขึ้นเองอย่างต่อเนื่อง โดยการใช้ เกณฑ์ที่เหมาะสมกับสภาพท้องถิ่นที่กำหนดขึ้นร่วมกัน เป็นเครื่องชี้วัดเปรียบเทียบหาระดับความ ก้าวหน้าและข้อบกพร่องของกลุ่ม เพื่อนำ ไปกำหนดเป็นแผนงานแก้ไขปรับปรุงกลุ่มให้ดีขึ้นต่อไป

4. แผนงานเพิ่มประสิทธิภาพผู้เกี่ยวข้องกับกลุ่มเยาวชนนคร เป็นแผนงานที่ต้องการให้ เกิดการเผยแพร่ความรู้เกี่ยวกับดำเนินงานเยาวชนนคร ไปสู่ผู้ที่สนใจและเกี่ยวข้อง โดยเฉพาะผู้ที่มีหน้าที่

รับผิดชอบต่อการดำเนินงานยูวเกษตรกร เช่นคณะกรรมการสภายูวเกษตรกร ที่ปรึกษายูวเกษตรกร เจ้าหน้าที่ส่งเสริมการเกษตรในระดับตำบลและในระดับอื่น ๆ ทั้งนี้เพื่อให้เกิดความเข้าใจและการมีส่วนร่วมการพิจารณาแนวทางการพัฒนางานยูวเกษตรกรที่ตรงกัน ซึ่งถือว่าเป็นการเพิ่มขีดความสามารถให้กับผู้ที่เกี่ยวข้องหรือผู้ที่รับผิดชอบต่อการดำเนินงานยูวเกษตรกร

4.2 การดำเนินงานของยูวเกษตรกรชาวเขาจังหวัดเชียงใหม่

การดำเนินงานโครงการยูวเกษตรกรชาวเขาได้เริ่มดำเนินการในปี 2525 เป็นปีแรกโดยการดำเนินงานของยูวเกษตรกรชาวเขาของกรมประชาสงเคราะห์นั้นได้อาศัยหลักการและระเบียบวิธีเช่นเดียวกับการดำเนินงานยูวเกษตรกรทั่ว ๆ ไปในประเทศไทย แต่ด้วยเหตุที่เยาวชนชาวเขามีลักษณะหลายอย่างที่แตกต่างกันออกไปจากเยาวชนไทยบนพื้นราบทั้งในด้านความเป็นอยู่ สังคม วัฒนธรรม และประเพณี การปฏิบัติกับเยาวชนชาวเขา จึงต้องปรับให้เข้ากับนโยบายต่าง ๆ และสภาพความเป็นจริงของสังคมชาวเขา (กฐิน, 2533 : 128-133) ซึ่งมีหัวข้อสำคัญในการดำเนินงานดังนี้

1. ในการจัดกิจกรรมต่าง ๆ ของกลุ่มยูวเกษตรกรชาวเขานอกจากจะยึดหลักการพัฒนาเยาวชนตามวัตถุประสงค์ของงานแล้ว จะต้องสอดแทรกการปลูกใจให้เกิดความรักชาติควบคู่ไปด้วยทุกครั้ง
2. ตามวัตถุประสงค์ของการดำเนินงานยูวเกษตรกรชาวเขา ซึ่งเน้นหนักในการพัฒนาการเกษตร การอาชีพ และรายได้นั้น สิ่งที่ควรเร่งพัฒนาเพิ่มเติมก็คือการพัฒนาสังคมซึ่งจะต้องกำหนดไว้ในงานและกิจกรรมของกลุ่มด้วยเสมอ
3. การดำเนินงานควรเป็นการดำเนินงาน จากล่างขึ้นบน คือให้กลุ่มยูวเกษตรกรเป็นผู้คิดริเริ่มเสนอขึ้นมา โดยผ่านการพิจารณาจากคณะกรรมการสภายูวเกษตรกร ไปสู่สภาที่ปรึกษา และเจ้าหน้าที่ซึ่งเป็นที่เกี่ยวข้องอีกทีหนึ่ง
4. ขั้นตอนการดำเนินกิจกรรมต่าง ๆ จะต้องเป็นการทำอย่างเป็นระบบ ระเบียบ โดยให้นำขั้นตอนทางราชการมาใช้ด้วย
5. กิจกรรมด้านการประชุมกลุ่มยูวเกษตรกร จะต้องกระทำโดยสม่ำเสมอ และมีการบันทึกรายงานทุกครั้ง ให้สามารถตรวจสอบและติดตามผลได้
6. การดำเนินงานยูวเกษตรกรชาวเขา จะ ต้องมีการจัดตั้งกลุ่มยูวเกษตรกรชาวเขาให้เพิ่มมากขึ้นทุกปี โดยมีปริมาณและคุณภาพที่อยู่ในอัตราส่วนที่ใกล้เคียงกันเสมอ
7. เจ้าหน้าที่ผู้ปฏิบัติ จะต้องมีการดำเนินงานยูวเกษตรกรที่แน่นอนและแน่ชัดในแต่ละปีว่าจะดำเนินการอย่างไร ในช่วงเวลาใด เพื่อจะสามารถนำกลุ่มยูวเกษตรกรชาวเขาที่ชนะเลิศจากการประกวด เดินทางมารับรางวัลจาก ฯพล ฯ รัฐมนตรีว่าการกระทรวงมหาดไทย ในวันที่ 1 กันยายน ซึ่งเป็นวันคล้ายวันสถาปนากรมประชาสงเคราะห์ของทุกปี

8. การดำเนินงานยูวเกษตรกรชาวเขา ควรจะประยุกต์ให้เหมาะสมกับสภาพของสังคมชาวเขา โดยยึดหลักเช่นเดียวกับการดำเนินงานยูวเกษตรกรทั่ว ๆ ไปในด้านกิจกรรม และภาคปฏิบัติ ตลอดจนให้ยึดถือบทบาทหน้าที่ของผู้มีส่วนเกี่ยวข้องในการดำเนินงานเช่นเดียวกับการดำเนินงานทั่ว ๆ ไปทุกประการ

4.3 การดำเนินงานยูวเกษตรกรในโรงเรียนจังหวัดเชียงใหม่

การเก็บรวบรวมข้อมูลแสดงให้เห็นว่า การดำเนินงานของกลุ่มยูวเกษตรกรในโรงเรียนจังหวัดเชียงใหม่ มีตั้งแต่ระดับชั้น ป.3 - ม.6 โดยการดำเนินงาน โครงการและกิจกรรม มีการเปลี่ยนแปลงให้เข้ากับฤดูกาล ความต้องการผลผลิตของท้องตลาด สภาพแวดล้อม การส่งเสริมและนโยบายของทางภาครัฐ และทางเศรษฐกิจ ส่วนมากงาน โครงการและกิจกรรมที่ดำเนินการในขณะนี้ คือ การเลี้ยงไก่เนื้อ การเลี้ยงปลา การปลูกผักสวนครัว การปลูกข้าว เพาะเห็ด และการเพาะชำขยายพันธุ์พืช การปฏิบัติงาน โครงการและกิจกรรมเหล่านี้เพื่อให้สมาชิกยูวเกษตรกร ได้เรียนรู้จากการทำงานจริงปฏิบัติจริง สามารถนำความรู้ที่ได้ไปใช้ในชีวิตประจำวัน ก่อให้เกิดรายได้ การดำเนินงานของบางกลุ่มมีการจำหน่ายผลผลิตให้กับ โครงการอาหารกลางวันภายในโรงเรียน เพื่อให้เด็กได้รับประทานอาหารที่มีประโยชน์ ส่วนรายได้นั้นสนับสนุนหักนำกลับมาหมุนเวียนใช้ในโครงการต่อไป และผลกำไรแบ่งปันให้กับสมาชิก นอกจากนี้ยังมีการทำงานเพื่อสาธารณะประโยชน์ การพัฒนาสภาพแวดล้อมก่อให้เกิดประโยชน์ต่อชุมชนที่อยู่อาศัย ปลูกฝังจิตสำนึกให้รักชุมชนที่อยู่อาศัย โดยการให้ความรู้และการฝึกปฏิบัติงานยูวเกษตรกรในโรงเรียนนั้นจะควบคู่ไปกับการเรียนในวิชาเกษตร และวิชาการงานพื้นฐานอาชีพ (กพอ.) เนื่องจากมีชั่วโมงมากพอที่จะสามารถปฏิบัติงานได้ หากเวลาในการปฏิบัติงานไม่เพียงพอจะใช้วันเสาร์-อาทิตย์ในการปฏิบัติเพิ่มเติม สมาชิกที่อาศัยอยู่บริเวณโรงเรียนบางคนจะรับผิดชอบในการดูแลงาน โครงการที่กำลังดำเนินงานอยู่ ส่วนปัญหาในการดำเนินงานมีดังนี้ คือ บุคลากรไม่เพียงพอ ขาดงบประมาณ ขาดแคลนอุปกรณ์ สมาชิกไม่ให้ความร่วมมือเท่าที่ควร

จากการรายงานของสำนักงานเกษตรจังหวัดเชียงใหม่ 2544 พบว่า การดำเนินงานของกลุ่มยูวเกษตรกรในโรงเรียนจังหวัดเชียงใหม่ มีกลุ่มยูวเกษตรกรในโรงเรียนจำนวน 94 กลุ่ม ซึ่งมีการดำเนินงานมากกว่ากลุ่มยูวเกษตรกรนอกโรงเรียนและกลุ่มผสม โดยการดำเนินงานของกลุ่มยูวเกษตรกรในโรงเรียนของแต่ละโรงเรียนนั้น อาจมีการเปลี่ยนแปลงเพื่อความสะดวกในการดำเนินงาน งานยูวเกษตรกรในจังหวัดเชียงใหม่ นั้น แยกได้เป็นงานในพื้นที่ราบและงานยูวเกษตรกรชาวเขา โดยการดำเนินงานของกลุ่มยูวเกษตรกร ในพื้นที่ราบในจังหวัดเชียงใหม่ เริ่มต้นเมื่อปี พ.ศ. 2519 (สำนักงานเกษตรจังหวัด, 2544 : ไม่ระบุหน้า) และหลังจากนั้นในปี พ.ศ. 2525 จึงเริ่มมีการดำเนินงาน โครงการยูวเกษตรกรชาวเขา (กฐิน, 2533 : 128-133) แต่ด้วยเหตุผลที่ลักษณะหลายอย่าง

แตกต่างกันไป ทั้งในด้านสภาพพื้นที่ ความเป็นอยู่ สังคมวัฒนธรรม และประเพณี การดำเนินงานจึงต้องปรับให้เข้ากับสภาพความเป็นจริง

5. การดำเนินงานกลุ่มเกษตรกรในแนวทางใหม่

การดำเนินงานส่งเสริมกลุ่มเกษตรกรได้ปรับเปลี่ยนไปตามสภาพแวดล้อมทางด้านสังคมและเศรษฐกิจตลอดระยะเวลา 54 ปี ปัจจุบันการพัฒนางานเกษตรกรเพื่อให้ดำเนินไปอย่างมีประสิทธิภาพ ดังนั้นในระหว่างปี 2546 – 2549 กรมส่งเสริมการเกษตรกำหนดส่งเสริม การรวมตัวกันเป็นกลุ่มเกษตรกรประจำตำบล ในศูนย์บริการและถ่ายทอดเทคโนโลยีการเกษตรประจำตำบล เพื่อให้เป็นแกนกลางในระดับตำบลในการดำเนินงานส่งเสริมและพัฒนางานเกษตรกรและเครือข่าย เป็นแกนในการสร้างกระบวนการเรียนรู้และฝึกอาชีพสมาชิกเกษตรกรเพื่อเป็นเกษตรกรที่ดีในอนาคต (กรมส่งเสริมการเกษตร, 2546 : 1)

วิธีการดำเนินงาน

1. ขั้นตอนการสำรวจข้อมูลเกษตรกร

คณะกรรมการศูนย์บริการและถ่ายทอดเทคโนโลยีการเกษตรประจำตำบลร่วมกับเจ้าหน้าที่ส่งเสริมการเกษตรประจำตำบลทำการสำรวจข้อมูลเกษตรกรในตำบล จำนวนกลุ่มเกษตรกรที่มีอยู่เดิม และดำเนินการอยู่ในปัจจุบัน เพื่อใช้เป็นข้อมูลในการดำเนินการกลุ่มเกษตรกรประจำตำบล

2. ขั้นตอนการจัดตั้งกลุ่ม

2.1 กรณีที่มีตำบลมีกลุ่มเกษตรกรอยู่เดิม

ให้คณะกรรมการศูนย์บริการและถ่ายทอดเทคโนโลยีการเกษตรประจำตำบล และเจ้าหน้าที่ส่งเสริมการเกษตร ประชาสัมพันธ์ ให้สมาชิกเกษตรกรมาขึ้นทะเบียนเป็นกลุ่มเกษตรกรประจำตำบล ในศูนย์บริการและถ่ายทอดเทคโนโลยีการเกษตรประจำตำบล โดยขึ้นทะเบียนในตำบลที่กลุ่มเกษตรกรตั้งอยู่ หากในตำบลมีกลุ่มเกษตรกรมากกว่า 1 กลุ่ม ให้คณะกรรมการศูนย์บริการและถ่ายทอดเทคโนโลยีการเกษตรประจำตำบลทำการขึ้นทะเบียนเพียง 1 กลุ่ม และให้กลุ่มเกษตรกรประจำตำบล เปิดรับเยาวชนในตำบลที่ สนใจเป็นสมาชิกเพิ่มเติม

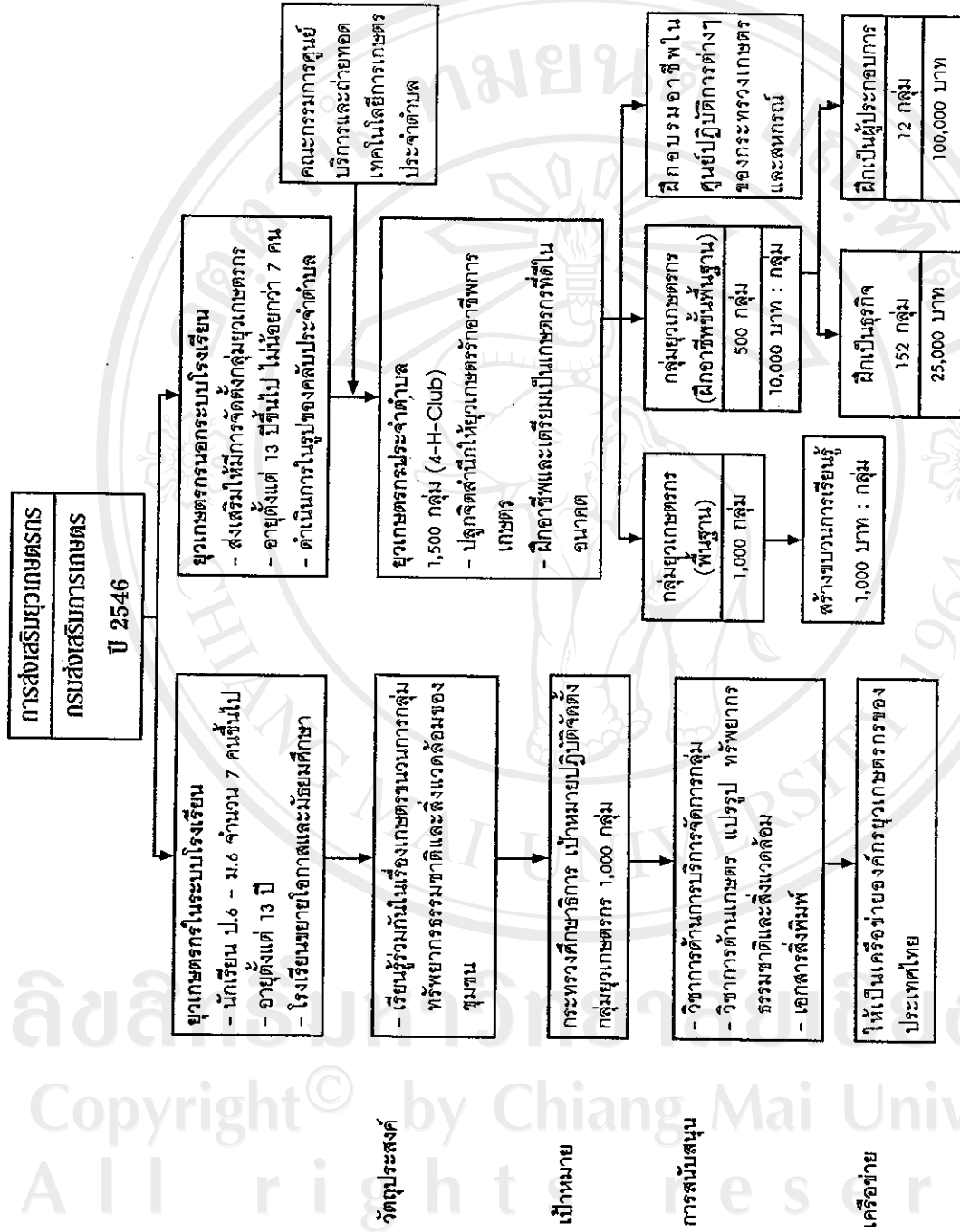
2.2 กรณีในตำบลไม่มีกลุ่มเกษตรกรอยู่เดิม

2.2.1 ให้คณะกรรมการศูนย์บริการและถ่ายทอดเทคโนโลยีการเกษตร ประจำตำบลและเจ้าหน้าที่ส่งเสริมการเกษตร ส่งเสริมการจัดตั้งกลุ่มยุวเกษตรกรประจำตำบล (4-H Club) โดยประชาสัมพันธ์ และจัดประชุมเยาวชนและผู้ปกครองเพื่อชี้แจงหลักการ วัตถุประสงค์ แนวทางการดำเนินงานกลุ่มยุวเกษตรกรประจำตำบล ให้เยาวชนได้รับทราบ และเข้าใจประโยชน์ของการรวมตัวกันจัดตั้งเป็นกลุ่มยุวเกษตรกร

2.2.2 รับสมัครเยาวชนเกษตรกรที่สนใจเป็นสมาชิก และจัดตั้งเป็นกลุ่มยุวเกษตรกรประจำตำบล ขึ้นทะเบียนกับคณะกรรมการศูนย์บริการและถ่ายทอดเทคโนโลยีการเกษตร ประจำตำบล

จากวัตถุประสงค์ เป้าหมาย และรูปแบบของการดำเนินงานของยุวเกษตรกรประจำตำบล สามารถแสดงให้เห็นดังตารางการส่งเสริมยุวเกษตรกร – ดัชนี 2 ดังนี้

แผนภูมิที่ 2 แสดงการส่งเสริมยุทธการ ปี 2546



ที่มา : กรมส่งเสริมการเกษตร, 2546

ลิขสิทธิ์ © by Chiang Mai University
All rights reserved

6. ผลงานวิจัยและงานเขียนที่เกี่ยวข้อง

ผู้วิจัยได้รวบรวมงานเขียนและผลงานวิจัยที่เกี่ยวข้องเพื่อใช้เป็นแนวทางในการศึกษาดังนี้

ระดับการศึกษา

ระดับการศึกษามีความสัมพันธ์กับเรื่องต่าง ๆ คือ การมีความรู้อยู่ในระดับ ปานกลางของสมาชิกจะมีผลต่อการประสบความสำเร็จในการดำเนินงานของกลุ่มยุทธภคกร คูกเตี้ยว (2536 : 59) รวมทั้งมีผลต่อความสำเร็จของ โครงการส่งเสริมการประกอบอาชีพอิสระของนักเรียนใน โรงเรียนมัธยมศึกษา ผ่องพรรณ (2541 : 53-54) และKaufman and Harold (1949) อ้างโดยไพบุลย์ (2542 : 16) ได้ศึกษาเกี่ยวกับการมีส่วนร่วมของประชาชนในกิจกรรม องค์กรในชุมชน Kentucky พบว่า อายุ เพศ การศึกษา ขนาดครอบครัว อาชีพ รายได้ และความยาวนานในการอาศัยอยู่ในท้องถิ่นมีความสัมพันธ์กับระดับการมีส่วนร่วมของประชาชน

ผลตอบแทนของสมาชิกจากการทำงานรวมกลุ่ม

จากการศึกษาของ ผ่องพรรณ (2541 : 53-54) ที่ทำการศึกษาเรื่องปัจจัยที่มีผลต่อความสำเร็จของโครงการส่งเสริมการประกอบอาชีพอิสระของนักเรียนใน โรงเรียนมัธยมศึกษา จังหวัด เชียงใหม่ พบว่า ปัจจัยด้านผลตอบแทนจากการเข้าร่วม โครงการมีผลต่อความสำเร็จของ โครงการส่งเสริมการประกอบอาชีพอิสระของนักเรียนใน โรงเรียนมัธยมศึกษา เช่นเดียวกับ กฐิน(2533 : 53-54) ได้กล่าวว่าการศึกษาที่ยุทธภคกรมีผลตอบแทนหรือรายได้ที่เกิดจากงานรวม อาจารย์รวมเป็นเงิน รายได้ของกลุ่มหลังจากที่แบ่งปันให้สมาชิกแล้ว ซึ่งรายได้นี้จะช่วยให้กลุ่มประสบความสำเร็จได้ การสนับสนุนจากครูที่ปรึกษา และการมีส่วนร่วมในกิจกรรมการดำเนินงาน โครงการมีความสัมพันธ์ กับความสำเร็จของโครงการ

การติดต่อสื่อสารภายในกลุ่ม

วิรัช (2529 : 137) กล่าวว่า การมีส่วนร่วมในการประชุมหรือสนทนาเสนอความคิดเห็นของ สมาชิกกลุ่มทุกคนมีค่า และมีประโยชน์ อย่างไรก็ตามพบว่า การได้รับข่าวสาร ไม่มีความสัมพันธ์กับ เรื่องต่าง ๆ จากการศึกษารื่องปัจจัยที่มีผลต่อการเข้าร่วมของเกษตรกรใน โครงการผลิตเมล็ดพันธุ์ศูนย์ ขยายพันธุ์พืชที่ 7 จังหวัดเชียงใหม่ ของเอกชัย (2545 : 97) พบว่าการได้รับข่าวสารของเกษตรกร ไม่มี ผลต่อการเข้าร่วมโครงการผลิตเมล็ดพันธุ์

การได้รับการสนับสนุนจากผู้ปกครอง

ได้มีผู้ศึกษาเรื่องการได้รับการสนับสนุนจากผู้ปกครองไว้หลายท่าน ดังต่อไปนี้ สมชาย (2528) อ้างในดุจเด็ชว (2536 : 17) ได้ศึกษาถึงความรู้และความต้องการของผู้ปกครองสมาชิก ยุวเกษตรกรเกี่ยวกับการดำเนินงานยุวเกษตรกรในจังหวัดพระนครศรีอยุธยา พบว่าบุคคลที่แนะนำ ผู้ปกครองให้อนุญาตบุตรหลานสมัครเข้าเป็นสมาชิกยุวเกษตรกร คือ ผู้ใหญ่บ้าน และเจ้าหน้าที่ ส่งเสริมการเกษตร นอกจากนี้ยังพบว่าผู้ปกครองสมาชิกยุวเกษตรกรส่วนมากมีความรู้เกี่ยวกับการดำเนินงานยุวเกษตรกรดีในเรื่องต่าง ๆ เรียงจากมากไปน้อยตามลำดับคือ กิจกรรมกลุ่มยุวเกษตรกร บุคคลที่เกี่ยวข้องกับกลุ่มยุวเกษตรกร หลักการและระเบียบของกลุ่มยุวเกษตรกร ซึ่งกลุ่มยุวเกษตรกรที่ ประสบความสำเร็จผู้ปกครองจะสนับสนุนในเรื่องการสมัครเข้าเป็นสมาชิกยุวเกษตรกร แต่ปวิต (2528 : 50) ได้ศึกษาเรื่องปัจจัยสำคัญที่มีผลต่อความสำเร็จของกลุ่มยุวเกษตรกรจังหวัดกาญจนบุรี โดยศึกษา เปรียบเทียบระหว่างกลุ่มยุวเกษตรกรที่ประสบผลสำเร็จ 6 กลุ่ม และกลุ่มยุวเกษตรกรที่ไม่ประสบ ผลสำเร็จ จำนวน 6 กลุ่ม พบว่า การสนับสนุนของผู้ปกครองไม่ได้เป็นปัจจัยที่มีผลต่อความสำเร็จของ กลุ่มเลย

ปัจจัยที่มีผลต่อความสำเร็จ

ได้มีผู้ทำการศึกษาเรื่องปัจจัยที่มีผลต่อความสำเร็จไว้หลายท่าน พบว่า ปวิต (2528 : 50) ได้ ศึกษาเรื่องปัจจัยสำคัญที่มีผลต่อความสำเร็จของกลุ่มยุวเกษตรกรจังหวัดกาญจนบุรี โดยศึกษาเปรียบเทียบระหว่างกลุ่มยุวเกษตรกรที่ประสบผลสำเร็จ 6 กลุ่ม และกลุ่มยุวเกษตรกรที่ไม่ประสบผลสำเร็จ จำนวน 6 กลุ่ม พบว่า สมาชิกส่วนใหญ่ยังไม่มีความรู้เกี่ยวกับวัตถุประสงค์ของกลุ่มยุวเกษตรกร ส่วนปัจจัยที่มีผลต่อความสำเร็จของกลุ่มนั้น ประกอบด้วย อายุสมาชิก อายุการเป็นสมาชิก ความรู้ทั่วไปเกี่ยวกับงานกลุ่ม ความรู้เกี่ยวกับการเกษตรและเทคนิคเกษตร การมีส่วนร่วมในงานกลุ่ม ความคิดเห็นต่อการดำเนินงานของกลุ่ม พื้นที่การเกษตรของผู้ปกครอง การสนับสนุนของผู้ปกครอง ส่วนการสนับสนุนของบุคคล ภายนอกนั้นไม่ได้เป็นปัจจัยที่มีผลต่อความสำเร็จของกลุ่มเลย ส่วนดุจเด็ชว (2536 : 55-58) ได้ทำการวิจัยปัจจัยที่มีผลต่อความสำเร็จในการดำเนินงานของกลุ่ม ยุวเกษตรกรในจังหวัดปราจีนบุรี พบว่า แรงจูงใจใฝ่สัมฤทธิ์ของสมาชิกและขนาดของกลุ่มยุวเกษตรกร มีผลต่อความสำเร็จของกลุ่ม เนื่องจากแรงจูงใจใฝ่สัมฤทธิ์ของกลุ่มทำให้สมาชิกเกิดแรงผลักดันและ มีความปรารถนาที่จะได้รับผลสำเร็จในการดำเนินงาน และกลุ่มที่มีขนาดเล็กจะประสบผลสำเร็จสูง เพราะสมาชิกมีโอกาสที่จะได้มีส่วนร่วมในงานกลุ่ม ตลอดจนเกิดความสามัคคีร่วมกันต่อสู้ปัญหา ต่าง ๆ ของกลุ่ม จนบรรลุเป้าหมายของกลุ่มที่วางไว้ และชุมพร (มปพ.) ศึกษาปัจจัยที่มีผลกระทบ ต่อผลสำเร็จการดำเนินงานกลุ่มยุวเกษตรกร ภาคตะวันออก พบว่า ปัจจัยที่มีผลกระทบต่อความสำเร็จ

ในการดำเนินงานกลุ่ม 3 อันดับแรก ได้แก่ สมาชิกต้องมีส่วนร่วมดำเนินงานกิจกรรมของกลุ่ม คณะกรรมการต้องซื่อสัตย์ เสียสละ มีความรู้ความสามารถในการบริหาร และจัดการและเจ้าหน้าที่ของรัฐต้องให้ความร่วมมือ ในการให้คำแนะนำ ส่งเสริมอย่างใกล้ชิด ปัญหาหลักในการดำเนินงาน คือ ขาดเงินทุน สมาชิกขาดประสบการณ์และความชำนาญด้านการเกษตร คณะกรรมการยังมีประสบการณ์ในการบริหารและจัดการน้อย การพัฒนากลุ่มให้มีประสิทธิภาพยิ่งขึ้น ควรพัฒนา คณะกรรมการให้มีความรู้ด้านการบริหารและการจัดการ สมาชิกมีส่วนร่วมดำเนินงานกิจกรรมของกลุ่ม งานกิจกรรมของกลุ่มตรงกับความต้องการของสมาชิก และเป็นกิจกรรมเพิ่มผลผลิตและแปรรูปเชิงธุรกิจเพื่อเพิ่มรายได้แก่สมาชิก

การมีส่วนร่วม

ถิรยุทธ (2534 : 68-69) ได้ศึกษาการมีส่วนร่วมของผู้นำกลุ่มแม่บ้านเกษตรกรในงาน ส่งเสริมการเกษตรในจังหวัดเชียงใหม่ พบว่า การมีส่วนร่วมในงานส่งเสริมการเกษตรมีความสัมพันธ์ กับตัวแปรต่าง ๆ คือ การรับรู้ในวัตถุประสงค์และการดำเนินงานส่งเสริมการเกษตร ความเชื่อถือ ในตัวเจ้าหน้าที่ส่งเสริมการเกษตรและความต้องการหรือความมุ่งหวังในชีวิต ไปในทางที่ดี มีความสัมพันธ์กันอย่างมีนัยสำคัญทางสถิติ ทางด้านสุริย์พร (2536 : 56-57) ได้ศึกษาเรื่องการมีส่วนร่วมของ เกษตรกรในกิจกรรมกลุ่มผู้เลี้ยง โคเนื้อ จังหวัดนครสวรรค์ พบว่า การได้รับข่าวสาร ความต้องการ เกียรติและชื่อเสียง ความคาดหวังต่อประ โยชน์ที่จะ ได้รับ สภาพทางสังคม และขนาดพื้นที่ถือครอง ซึ่งมีอิทธิพลต่อการมีส่วนร่วมของเกษตรกรในทางบวก ส่วนรายได้ทั้งหมดของครัวเรือนนั้นจะมี อิทธิพลต่อการมีส่วนร่วมในทางลบ

การดำเนินงานยุวเกษตรกร

ได้มีผู้ทำการศึกษาเรื่องที่เกี่ยวข้องกับการดำเนินงานยุวเกษตรกรไว้หลายท่าน พบว่ามีในด้านต่าง ๆ ดังต่อไปนี้ สมควร (2540 : 58-60) ได้ศึกษาการประเมินผลการดำเนินงานของกลุ่มยุวเกษตรกรใน จังหวัดแพร่ พบว่า ปัญหาในการดำเนินกิจกรรมยุวเกษตรกร ได้แก่ ความร่วมมือจากผู้ปกครอง การฝึก อบรม ทางด้านการเกษตร และเทคนิคเกษตรของเจ้าหน้าที่ส่งเสริมการเกษตรยังไม่เพียงพอ ส่วน ในด้านความต้องการของสมาชิกยุวเกษตรกร ได้แก่ ความรู้เกี่ยวกับงานเทคนิคเกษตร การมีส่วนร่วมใน กลุ่ม และยังต้องการให้มีความร่วมมือกัน ในระหว่าง สมาชิก ความเข้าใจเกี่ยวกับงานยุวเกษตรกรของ คณะกรรมการและที่ปรึกษา ตลอดจนความรู้ด้านการเกษตรของเจ้าหน้าที่ส่งเสริมการเกษตร จำรุง (2541 : 56-58) ได้ศึกษาเรื่องการดำเนินงานของกิจกรรมกลุ่มยุวเกษตรกรชาวไทยพื้นราบและชาวเขา เผ่ากะเหรี่ยง ในจังหวัดแม่ฮ่องสอน พบว่า ปัญหาและความต้องการ คือ การขาดเจ้าหน้าที่ส่งเสริมการ เกษตรและเทคนิคเกษตร ขาดเงินทุนดำเนินการ การดำเนินงานโครงการไม่ต่อเนื่อง ต้องการให้เจ้าหน้าที่

ที่ของรัฐเข้าร่วมประชุม และของงบประมาณสนับสนุนจากรัฐ เพื่อให้การดำเนินงาน โครงการต่อเนื่อง สราวุฒิ (2543 : 76-78) ได้ศึกษาเปรียบเทียบปัจจัยที่มีผลต่อการดำเนินงานของกลุ่มเยาวชนตรกร ระหว่างกลุ่มเยาวชนตรกรดีเด่น กับกลุ่มเยาวชนตรกรกำลังพัฒนา พบว่ากลุ่มเยาวชนตรกรดีเด่นได้รับการสนับสนุนปัจจัยต่าง ๆ ในระดับที่มากกว่ากลุ่มเยาวชนตรกรกำลังพัฒนา และสมหมาย (2525) ได้ทำการศึกษาปัญหาและแนวทางปรับปรุงการดำเนินงานของสมาชิกเยาวชนตรกรในจังหวัดเพชรบุรี พบว่า ปัญหาในการดำเนินงานแบ่งออกได้ 4 ประเภทด้วยกันคือ (1.)ปัญหาเกี่ยวกับกิจกรรม (2.)ปัญหาเกี่ยวกับงาน (3.)ปัญหาเกี่ยวกับบุคคลที่เกี่ยวข้อง และ (4.)ปัญหาอื่น ๆ นอกจากนั้นสมาชิกเยาวชนตรกรยังมีความต้องการทางด้านเงินทุน การทำงานส่วนบุคคล เจ้าหน้าที่ส่งเสริมการเกษตรที่มีความรับผิดชอบสูง รวมทั้งต้องการพันธุ์พืช ปุ๋ยยาป้องกันและกำจัดศัตรูพืช พันธุ์สัตว์ อาหารสัตว์และ ยาป้องกัน โรคสัตว์ สิ่งสำคัญอีกอย่างหนึ่งก็คือ สมาชิกเยาวชนตรกรต้องการปรับปรุงสมาชิกกลุ่มเยาวชนตรกรให้ดีที่สุด

จากแนวทฤษฎี ตลอดจนแนวคิดและผลงานวิจัยที่กล่าวมานั้นจะเห็นได้ว่า การมีส่วนร่วมของเยาวชนตรกรนั้นจะมีผลต่อความสำเร็จในกิจกรรมต่าง ๆ ของกลุ่มเยาวชนตรกร ซึ่งปัจจัยที่มีผลต่อการมีส่วนร่วมของเยาวชนตรกรนั้น มีปัจจัยหลายประการทั้งปัจจัยด้านบุคคล ด้านเศรษฐกิจ และด้านสังคม ซึ่งในการวิจัยครั้งนี้ได้เลือกศึกษาปัจจัยบางประการดังนี้ คือ เพศ ระดับการศึกษา ผลตอบแทนของสมาชิกจากการทำงานรวมของกลุ่ม เงินทุนสนับสนุนจากทางโรงเรียน การติดต่อสื่อสารภายในกลุ่ม การได้รับการสนับสนุนจากผู้ปกครอง การได้รับความสนใจจากผู้บริหาร การได้รับความสนใจจากครูที่ปรึกษาโครงการ การเข้าร่วมโครงการฝึกอาชีพ ว่าปัจจัยดังกล่าวมี ผลต่อระดับการมีส่วนร่วมของเยาวชนตรกรใน โรงเรียน ในจังหวัดเชียงใหม่ มากน้อยเพียงใด ซึ่งผลการวิจัยนี้คาดว่าจะ เป็นประโยชน์ในการปรับปรุงการดำเนินงาน และส่งเสริมการมีส่วนร่วมของสมาชิกเยาวชนตรกรใน โรงเรียนในจังหวัดเชียงใหม่ และ ในกลุ่มอื่น ๆ ต่อไป