

### บทที่ 3

#### วิธีดำเนินการวิจัย

##### ประชากร

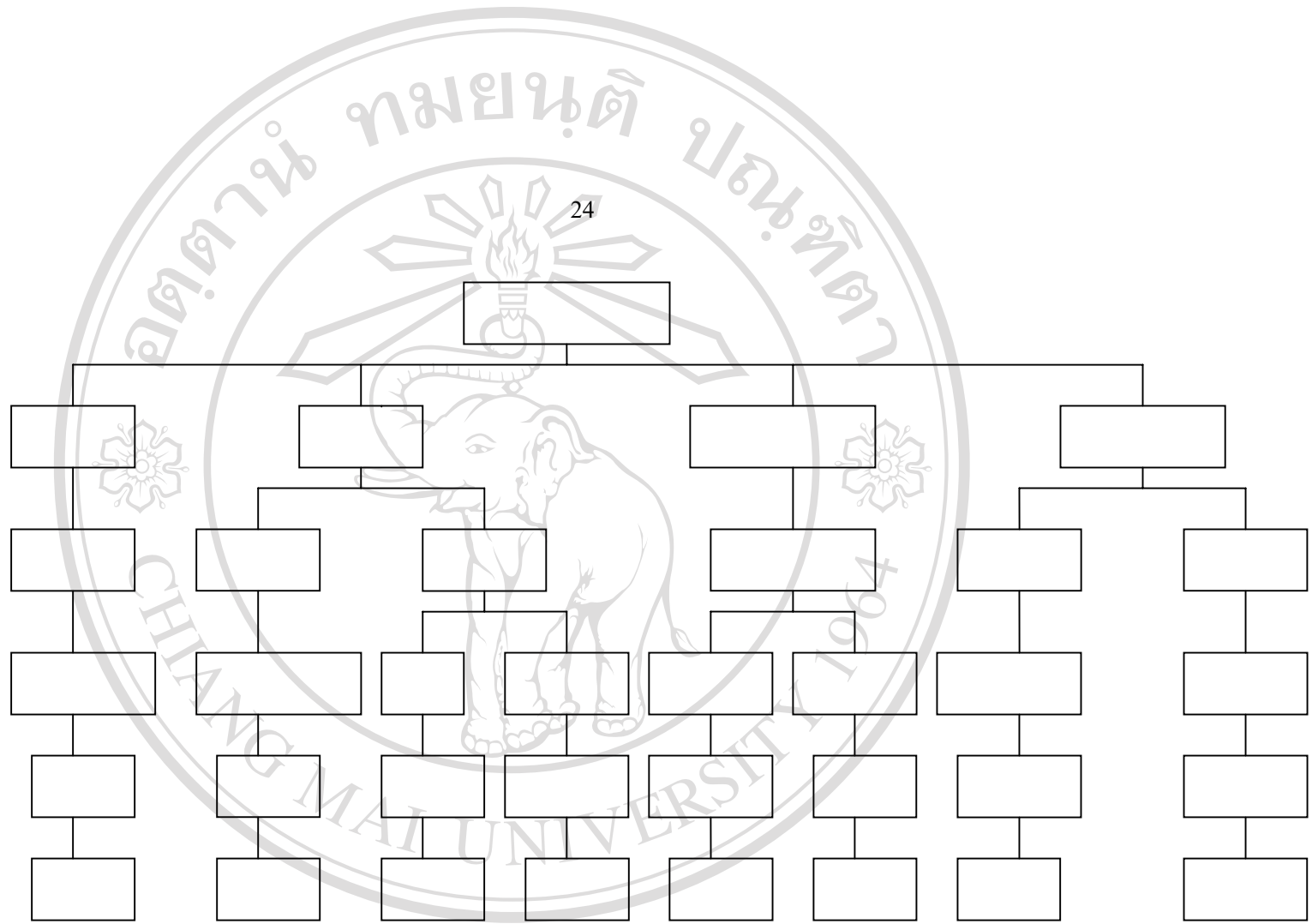
ประชากร (Population) ที่ใช้ในการศึกษาวิจัยครั้งนี้ คือ สมาชิกกลุ่มแม่บ้านเกษตรกร ผู้ผลิต สินค้าหนึ่งตำบลหนึ่งผลิตภัณฑ์ (OTOP) ประเภทสินค้าแปรรูปอาหาร ซึ่งได้รับรางวัลการคัดสรรสุดยอดหนึ่งตำบล หนึ่งผลิตภัณฑ์ไทย โดยพิจารณาจาก กลุ่มแม่บ้านเกษตรกรที่ได้รับรางวัลสุดยอดสินค้าหนึ่งตำบลหนึ่งผลิตภัณฑ์ ระดับ 3 ดาว 4 ดาว และ 5 ดาว ของจังหวัดเชียงใหม่ ประจำปี 2546 ประกอบด้วย กลุ่มแม่บ้านเกษตรกร จำนวน 8 กลุ่มตำบล 12 ผลิตภัณฑ์ จากทั้งสิ้น 6 อำเภอ ได้แก่อำเภอแม่แตง อำเภอสารภี อำเภอดอยสะเก็ด อำเภอจอมทอง อำเภอแม่วาง และอำเภอหางดง

##### การสุ่มตัวอย่างศึกษา

**ขั้นที่ 1.** สุ่มตัวอย่างโดยใช้เกณฑ์ เมื่อจำนวนประชากรไม่ถึงหลักพัน โดยในครั้งนี้ได้สุ่มจำนวนตัวอย่างร้อยละ 15-30 (บุญชม, 2535) โดยการศึกษาครั้งนี้ เลือกใช้ร้อยละ 30 จำนวนประชากรรวมทั้งหมด 601 คน สุ่มตัวอย่างได้ 180 คน

**ขั้นที่ 2.** เมื่อได้ขนาดของกลุ่มตัวอย่างตามขั้นที่ 1 แล้ว ผู้วิจัยคำนวณขนาดของกลุ่มตัวอย่างจำแนกตามสัดส่วนประชากรในแต่ละแห่ง เพื่อให้ได้ขนาดของกลุ่มตัวอย่างของแต่ละแห่งมีสัดส่วนที่เหมาะสมต่อขนาดประชากร มีโอกาสเท่าเทียมกันในการถูกเลือก โดยใช้สูตรของ Nagtalon (นำชัย, 2529: 94) โดยในการศึกษาครั้งนี้ยังเป็นการแบ่งประชากรกลุ่มตัวอย่างตามสภาพทางภูมิศาสตร์อีกด้วย โดยให้อำเภอเมืองจังหวัดเชียงใหม่เป็นศูนย์กลางในการแบ่งทิศ แยกได้ดังนี้

ลิขสิทธิ์ © by Chiang Mai University  
All rights reserved



ลิขสิทธิ์มหาวิทยาลัยเชียงใหม่

Copyright © by Chiang Mai University

All rights reserved

### เครื่องมือที่ใช้ในการทำวิจัย

เครื่องมือที่ใช้ในการทำวิจัยคือแบบสอบถามที่สร้างขึ้นเพื่อสอบถามข้อมูลจากกลุ่มตัวอย่าง มีลักษณะแบบปลายปิด และเปิด (Close ended and Open ended Question) ออกเป็น 3 ตอนคือ

ตอนที่ 1 ข้อมูลเกี่ยวกับปัจจัยลักษณะส่วนบุคคล สภาพทางเศรษฐกิจ และสังคมบางประการของเกษตรกร

ตอนที่ 2 ข้อมูลเกี่ยวกับความต้องการสารสนเทศผ่านสื่อมวลชน (สื่อหนังสือพิมพ์ สื่อวิทยุกระจายเสียง สื่อวิทยุโทรทัศน์ สื่อเอกสารเผยแพร่ และสื่อระบบเครือข่ายคอมพิวเตอร์)

ตอนที่ 3 ข้อมูลเกี่ยวกับ ปัญหา และข้อเสนอแนะ ต่อการรับข้อมูลข่าวสาร สารสนเทศผ่านสื่อมวลชน

### การทดสอบแบบสอบถาม

ผู้วิจัยได้ทำการทดสอบความเที่ยงตรง (Validity) ของแบบสอบถามโดยนำแบบสอบถามที่สร้างขึ้นมาปรึกษาต่อคณะกรรมการที่ปรึกษา เพื่อตรวจสอบความถูกต้อง ความเที่ยงตรงของเนื้อหา (Content Validity) จนมีความสมบูรณ์ที่จะใช้เก็บรวบรวมข้อมูล จากนั้นนำแบบสอบถามไปทดสอบกับสมาชิกกลุ่มแม่บ้านเกษตรกรบ้านเจดีย์แม่ครัว ต.แม่แฝกใหม่ อ.สันทราย จ.เชียงใหม่ จำนวนทั้งสิ้น 15 ตัวอย่าง แล้วนำแบบสอบถามมาปรับปรุงให้มีความเหมาะสม และสมบูรณ์ยิ่งขึ้น จึงนำไปใช้เก็บข้อมูลในพื้นที่กลุ่มตัวอย่างต่อไป

### การรวบรวมข้อมูล โดยมีขั้นเตรียมการดังนี้ คือ

#### ขั้นเตรียมการ

- วางแผนการทำงาน
- ศึกษาข้อมูลด้านเส้นทางคมนาคมไปยังพื้นที่เป้าหมายในแต่ละพื้นที่
- ศึกษาผู้ที่ช่วยเหลือและอำนวยความสะดวกในการเก็บข้อมูลของพื้นที่เป้าหมายให้ได้

#### อย่างรวดเร็ว ถูกต้อง แม่นยำ

- ศึกษาข้อมูลพื้นฐานของชุมชนเท่าที่มีอยู่ในหน่วยงานของราชการก่อนลงพื้นที่จริง

- ดำเนินการอื่น ๆ ที่จำเป็น

#### ขั้นดำเนินการ

- ศึกษาข้อมูลเบื้องต้นที่มีอยู่ เพื่อทำความเข้าใจในเรื่องของความต้องสารสนเทศผ่านสื่อมวลชนของภาคการเกษตร และหนังสือตำรา บทความ ตลอดจนงานวิจัยที่เกี่ยวข้องใกล้เคียงกับเนื้อหา งานวิจัยนี้

- เลือกพื้นที่ก่อนหลังใกล้ไกลเพื่อความสะดวกในการเดินทางของผู้วิจัย
- นำแบบสอบถามเข้าสัมภาษณ์ประชากรเป้าหมายตามพื้นที่เป้าหมาย
- ตรวจสอบแบบสอบถามที่สัมภาษณ์แล้วพร้อมทำการวิเคราะห์
- วิเคราะห์ข้อมูลและสรุปข้อค้นพบ

### การรวบรวมข้อมูล ได้ดำเนินการ 2 ขั้นตอนดังนี้

ขั้นตอนที่ 1 เก็บรวบรวมข้อมูลทุติยภูมิ เช่น ข้อมูลเกี่ยวกับกลุ่มแม่บ้านที่จะศึกษา จากสำนักงานเกษตรจังหวัดเชียงใหม่ สำนักงานพัฒนาชุมชนจังหวัดเชียงใหม่ สำนักงานพาณิชย์จังหวัดเชียงใหม่และจากเอกสารต่างๆที่เกี่ยวข้อง เพื่อนำมาศึกษาก่อนเข้าสำรวจเก็บข้อมูลในพื้นที่

ขั้นตอนที่ 2 เก็บรวบรวมข้อมูลปฐมภูมิโดยใช้แบบสอบถามที่สร้างขึ้น สัมภาษณ์กลุ่มประชากรตัวอย่าง แนะนำในการเก็บข้อมูล และเข้าใจในการเก็บข้อมูลเป็นอย่างดีแล้ว โดยมีหนังสือเพื่อขอความร่วมมือแสดงความประสงค์การทำวิจัยวิทยานิพนธ์ ในการเข้าเก็บข้อมูลในพื้นที่เป้าหมายจากภาควิชาไปยังประธานกลุ่มแม่บ้าน จากนั้นนำแบบสอบถามไปทำการเก็บข้อมูลจากเกษตรกรตามครอบครัวที่ได้สุ่มไว้ แล้วนำข้อมูลที่รวบรวมได้ทุกส่วนไปทำการวิเคราะห์

### การวิเคราะห์ข้อมูล

ข้อมูลที่รวบรวมได้ เพื่อเป็นการตรวจสอบข้อมูลให้ถูกต้อง และเพื่อแปรผลการวิจัย จะนำมาวิเคราะห์ด้วยเครื่องคอมพิวเตอร์ โดยใช้โปรแกรมสถิติสำเร็จรูปเพื่อการวิจัยด้านสังคมศาสตร์ (Statistic Package for Social Science) หรือ SPSS ซึ่งประกอบด้วยสถิติที่เหมาะสมดังนี้

1. การวิจัยเชิงปริมาณ (Quantitative Research) โดยใช้แบบสอบถาม (Questionnaires) เป็นเครื่องมือในการเก็บรวบรวมข้อมูลมีรูปแบบการวิจัยเชิงพรรณนา (Descriptive Research) เพื่อใช้อธิบายรายละเอียดข้อมูลปัจจัยลักษณะเฉพาะส่วนบุคคล เศรษฐกิจ และสังคมของเกษตรกร ได้แก่ ค่าต่ำสุด (Minimum) ค่าสูงสุด (Maximum) ตารางแจกแจงความถี่ (Frequency Distribution) ตารางแบบร้อยละ (Percentage) ค่าเฉลี่ย (Arithmetic Mean) และส่วนเบี่ยงเบนมาตรฐาน (Standard Deviation)

ส่วนการวิเคราะห์ความสัมพันธ์ระหว่างตัวแปรใช้การวิเคราะห์ถดถอยพหุคูณ (Multiple Regression Analysis) โดยวิเคราะห์แบบขั้นตอน (Step wise Method) เพื่อหาความสัมพันธ์ระหว่างตัวแปรอิสระ ซึ่งได้แก่ อายุ ระดับการศึกษา จำนวนสมาชิกในครอบครัว ลักษณะการถือครองที่ดิน ขนาดการถือครองที่ดิน รายได้ทั้งหมดของครอบครัวการเป็นสมาชิกของกลุ่มเกษตรกร ตำแหน่งทางสังคม และความถี่ในการได้รับข่าวสารการเกษตร กับตัวแปรตาม ซึ่งได้แก่

ความต้องการสารสนเทศผ่านสื่อมวลชน ทั้งสื่อหนังสือพิมพ์ สื่อวิทยุกระจายเสียง สื่อวิทยุโทรทัศน์ สื่อเอกสารเผยแพร่ และระบบเครือข่ายคอมพิวเตอร์ของเกษตรกร

สำหรับข้อมูลที่เกี่ยวข้องกับความต้องการสารสนเทศผ่านสื่อมวลชนและระบบเครือข่ายคอมพิวเตอร์ ของเกษตรกรนั้นจะแสดงผลโดยวิธีการคำนวณค่าถ่วงน้ำหนัก (Weight Mean Score) จากการตอบแบบสอบถามโดยใช้แบบสอบถามประเมินค่า 4 ระดับ (Rating Scale) กำหนดระดับคะแนนและเกณฑ์ในการวัดความต้องการและคะแนนเฉลี่ยดังนี้

ระดับความต้องการ	คะแนน	คะแนนเฉลี่ย
ต้องการมาก	3	3.50-4.00
ต้องการปานกลาง	2	2.50-3.49
ต้องการน้อย	1	1.50-2.49
ไม่ต้องการ	0	0.01-1.49

2. การวิจัยเชิงคุณภาพ (Qualitative Research) มีรูปแบบการวิจัยแบบสัมภาษณ์กลุ่มตัวอย่าง ดังกล่าวแบบเจาะลึก (Indepth Interview) โดยจะบรรยายเนื้อหา สรุปเกี่ยวกับปัญหาอุปสรรคและข้อเสนอแนะของเกษตรกรกลุ่มตัวอย่าง

#### สถานที่ทำงานวิจัย

กลุ่มแม่บ้านเกษตรกร ผู้ผลิตสินค้าหนึ่งตำบลหนึ่งผลิตภัณฑ์ ประเภทสินค้าแปรรูปอาหาร ในเขตจังหวัดเชียงใหม่ ที่ได้รับรางวัลการคัดสรรสุดยอดหนึ่งตำบล หนึ่งผลิตภัณฑ์ไทย จังหวัดเชียงใหม่ ประจำปี 2546