

บทที่ 2

แนวคิด ทฤษฎี และงานวิจัยที่เกี่ยวข้อง

ในการวิจัยเรื่อง แนวทางการเพิ่มประสิทธิภาพการบริหารจัดการกองทุนหมู่บ้าน บ้านศรีบุญเรือง อำเภอสารภี จังหวัดเชียงใหม่ ผู้วิจัยได้ทำการทบทวนองค์ความรู้ด้านแนวคิดและทฤษฎีต่าง ๆ ที่เกี่ยวข้องกับประเด็น ซึ่งผู้รู้ผู้เชี่ยวชาญหลายท่านได้คิดค้นและเรียบเรียงเพื่อเป็นแนวทางในการดำเนินงานวิจัยและอธิบายปรากฏการณ์ต่าง ๆ เกี่ยวกับการบริหารจัดการกองทุนหมู่บ้านรายละเอียดดังนี้

- 2.1 แนวความคิด ทฤษฎี เรื่องประสิทธิภาพ
- 2.2 แนวคิด ทฤษฎี เรื่องการบริหารจัดการ
- 2.3 แนวคิด ทฤษฎีเรื่องการมีส่วนร่วม
- 2.4 แนวความคิดเรื่ององค์กรชาวบ้าน
- 2.5 แนวความคิดและความเป็นมาของกองทุนหมู่บ้าน

2.1 แนวความคิด ทฤษฎี เรื่องประสิทธิภาพ

ได้มีผู้ให้ทรรศนะเกี่ยวกับประสิทธิภาพไว้ต่าง ๆ กัน ทั้งนี้ขึ้นอยู่กับจุดมุ่งหมายและแนวคิดของแต่ละคนตัวอย่างเช่น

สมพงษ์ (2524) ประสิทธิภาพ หมายถึงการดำเนินงานให้เป็นไปตามที่คาดหมายไว้ หรือหมายถึงการทำงานที่ต้องการให้ได้ประโยชน์สูงสุดการที่จะพิจารณาว่างานใดมีประสิทธิภาพหรือไม่ให้พิจารณาจากผลงาน

ธงชัย (2533) ความมีประสิทธิภาพ หมายถึง การมีสมรรถนะสูง มีระบบการทำงานที่ก่อให้เกิดผลได้สูงโดยให้ผลผลิตที่มีค่าสูงกว่ามูลค่าของทรัพยากรที่ใช้ไป

สำนักงานคณะกรรมการการศึกษาแห่งชาติ (2527:25-29) ได้ให้แนวคิดเกี่ยวกับประสิทธิภาพไว้ว่า ในทฤษฎีทางเศรษฐศาสตร์ การพิจารณาประสิทธิภาพต้องกลับไปดูวัตถุประสงค์ ประสิทธิภาพ คือ ตัวเชื่อมระหว่างปัจจัยกับผลผลิต กิจกรรมที่มีประสิทธิภาพจะให้ปริมาณผลผลิตโดยใช้ปัจจัยน้อยที่สุด หรือ ในปัจจัยที่จำกัดสามารถให้ผลผลิตสูงในตัวเองเดียวกันและสรุปความหมายของประสิทธิภาพดังนี้

ขาดหน้า ๗

(ต้นฉบับที่ ๑๕)



ลิขสิทธิ์มหาวิทยาลัยเชียงใหม่

Copyright© by Chiang Mai University

All rights reserved

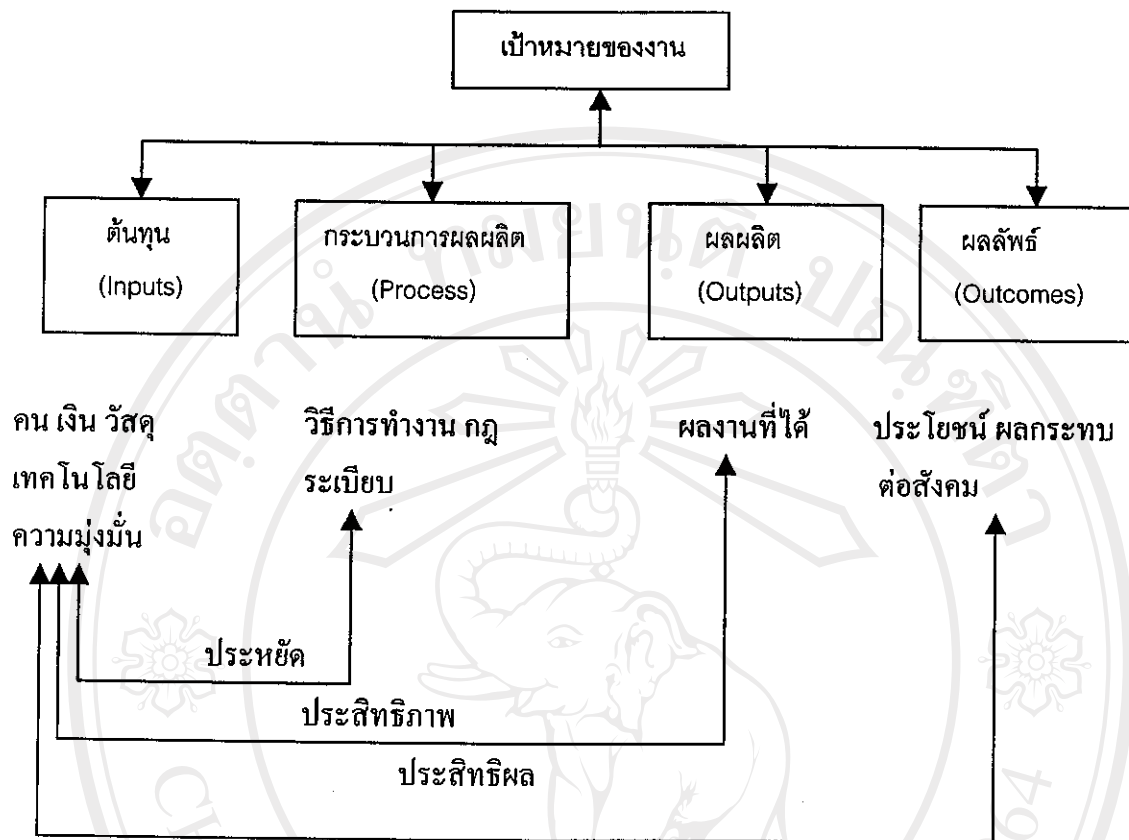


แผนภูมิ 1 สรุปความหมายของประสิทธิภาพ

อาจกล่าวได้ว่าประสิทธิภาพจึงหมายถึง การดำเนินกิจกรรมให้บรรลุวัตถุประสงค์ ภายใต้เงื่อนไขของเวลา และการใช้ทรัพยากรอย่างประหยัดที่สุด

สำนักงานก.พ. (2538:2-3) ประสิทธิภาพการทำงานโดยทั่วไปจะหมายถึงการทำงานที่ประหยัด ได้ผลงานที่รวดเร็วมีคุณภาพ คำนึงค่ากับการใช้ทรัพยากรในด้านการเงิน คน อุปกรณ์และเวลา ดังนั้นประสิทธิภาพ (Efficiency) จึงหมายถึงอัตราความแตกต่างระหว่างปัจจัยนำเข้า (Input) และผลผลิตที่ออกมา (Output) ในงานของราชการนั้นประสิทธิภาพเป็นค่าที่ใช้ปนหรือสลับกับความหมายของคำว่าประสิทธิผล (Effectiveness) และผลิตภาพ (Productivity) ดังนั้นในความหมายที่จะกล่าวต่อไปนี้จะใช้คำว่าประสิทธิภาพในความหมายที่เป็นความสัมพันธ์ระหว่าง (1) ปัจจัยนำเข้า (2) กระบวนการ (3) ผลผลิตที่ออกมา การที่จะบ่งบอกว่าราชการมีประสิทธิภาพหรือไม่จึงต้องพิจารณาทั้งส่วนที่เป็นปัจจัยนำเข้า ซึ่ง ได้แก่ งบประมาณค่าใช้จ่าย กำลังคน (ซึ่งอาจเปลี่ยนเป็นตัวเงินได้บางส่วน และบางส่วนมีคุณค่ามากกว่าเงิน เช่น ทักษะคติ ความมุ่งมั่น เป็นต้น) วัสดุอุปกรณ์ เทคโนโลยีต่างๆตลอดจนเวลากระบวนการทำงานซึ่งได้แก่ วิธีการทำงาน กฎระเบียบต่างๆ ตลอดจนวิธีบริหาร รวมทั้งผลลัพธ์ที่ออกมาซึ่งได้แก่ผลงานหรือบริการต่างๆของรัฐ เป็นต้น ประสิทธิภาพจึงเป็นสิ่งที่สามารถสร้างให้เกิดขึ้นได้และสามารถวัดได้โดยในทางปฏิบัติจะวัดประสิทธิภาพจากปัจจัยนำเข้า กระบวนการหรือผลผลิตที่ออกมาโดยวัดอย่างใดอย่างหนึ่งหรือหลายประการประกอบกัน ดังนั้น ประสิทธิภาพจึงสามารถมองได้ในแง่มุมต่างๆ ดังนี้

1. ประสิทธิภาพในแง่ของค่าใช้จ่ายหรือต้นทุนการผลิต (Input) เช่น การใช้ทรัพยากรทั้งเงิน คน วัสดุ เทคโนโลยีที่มีอยู่อย่างประหยัด คำนึงค่าและเกิดการสูญเสียน้อยที่สุดหรือ
2. ประสิทธิภาพในแง่ของกระบวนการบริหาร (Process) เช่น การทำงานที่ถูกต้องได้มาตรฐาน รวดเร็วและใช้เทคนิคที่สะดวกสบายกว่าเดิมหรือ
3. ประสิทธิภาพในแง่ของผลลัพธ์ เช่น การทำงานที่มีคุณภาพ เกิดประโยชน์ต่อสังคม เกิดผลกำไร ทนเวลา ผู้ปฏิบัติงานมีจิตสำนึกที่ดีต่อการทำงาน และบริการ เป็นที่พอใจของลูกค้า



แผนภูมิ 2 ความสัมพันธ์ของประสิทธิภาพ ประสิทธิภาพ และความประหัย

นอกจากนี้สำนักงาน ก.พ. (2538 ก 1-2) ให้ความหมายการปรับปรุงประสิทธิภาพ คือ การพัฒนาปรับปรุงการบริหารงานของส่วนราชการให้เป็นการบริหารงานโดยมุ่งผลสัมฤทธิ์ (Result Based Management) อันหมายถึง การบริหารงาน ให้มีประสิทธิภาพและประสิทธิผลโดยมุ่งเน้นการวัดผลการปฏิบัติงานที่ผลผลิตและผลลัพธ์ซึ่งรวมเรียกว่าผลสัมฤทธิ์ที่เกิดขึ้นและมีผลต่อการส่งเสริมประสิทธิภาพในส่วนราชการมีองค์ประกอบ 4 ประการดังนี้

1. คุณภาพงาน งานหรือบริการของภาครัฐต้องมีคุณภาพ มีความถูกต้อง มีความรวดเร็ว มีความประทับใจให้กับผู้รับบริการ และเปิดโอกาสให้ผู้รับบริการมีส่วนร่วมในการกำหนดคุณภาพงาน เพื่อให้มั่นใจได้ว่าคุณภาพงานหรือบริการที่เจ้าหน้าที่ของรัฐให้กับประชาชนนั้นมีความหมายในทางบวกในสายตาของประชาชนผู้รับบริการและนำไปสู่ความพึงพอใจของประชาชนโดยรวม

2. ประสิทธิภาพ หน่วยงานของรัฐทุกหน่วยงานจัดตั้งขึ้น โดยมีวัตถุประสงค์ไว้ตามพระราชกฤษฎีกาการแบ่งส่วนราชการ การบริการของหน่วยงานจึงต้องบริหารให้บรรลุวัตถุประสงค์

ประสงค์ของหน่วยงานนั้น การส่งเสริมประสิทธิภาพเป็นการสร้างกลไกการดำเนินงาน เพื่อให้ทุกหน่วยงานมีวิสัยทัศน์มีเป้าหมายชัดเจน สามารถวัดผลลัพธ์ในการทำงานได้อย่างเป็นรูปธรรม

3. ประสิทธิภาพ นอกจากการวัดผลงานตามเป้าหมายแล้ว หน่วยงานยังต้องทำงานอย่างมีประสิทธิภาพ ข้าราชการต้องคำนึงถึงความคุ้มค่าของเงินงบประมาณที่ใช้จ่ายไปในการทำงานและประโยชน์ที่จะเกิดขึ้นต่อสังคมโดยรวม

4. ผลผลิตภาพ การวัดผลที่ชัดเจนที่สุด คือ การวัดผลผลิตของงานหรือบริการที่มอบให้กับประชาชน หน่วยงานของรัฐทุกแห่งจึงสามารถวัดผลผลิตภาพและเปิดเผยให้ประชาชนได้ทราบ

เทคนิคในการบริการและจัดการเพื่อให้เกิดการบริหารที่มีประสิทธิภาพและประสิทธิผลในการให้บริการแก่ประชาชน

ทิพาวดี (2538:10) ได้เสนอเทคนิคการจัดการเพื่อนำไปสู่การปรับปรุงประสิทธิภาพในส่วนราชการ คือ ความรวดเร็ว ความถูกต้อง และความพอใจของลูกค้าดังนี้ คือ

1. ควรรู้จักเลือกเทคนิคการบริการที่เหมาะสมกับสถานการณ์
2. เทคนิคดังกล่าวได้แก่
 - 2.1 การบริหารงาน โดยยึดวัตถุประสงค์ (Management by Objective - MBO)
 - 2.2 กลุ่มคุณภาพงาน (Quality Control Circle-QCC)
 - 2.3 การปรับรีอระบบ (Reengineering) เป็นการทบทวนและริ่ความคิดเก่าอย่างสิ้นเชิง แบบถอนรากถอนโคน

2.4 ผู้บริหารของหน่วยงานต้องเข้าใจและรู้จักพัฒนาติดตามกระบวนการปรับปรุงการบริหารต่างๆ โดยจะต้องมีผู้เชี่ยวชาญชำนาญการในแต่ละด้านเข้ามาช่วยปรับปรุงให้ด้วย

นอกจากนี้ สมาน (2540:169) ได้เสนอเทคนิคในการบริการและจัดการเพื่อให้เกิดการบริหารงานที่มีประสิทธิภาพและประสิทธิผลต่อการให้บริการประชาชนได้แก่

1. การให้ความสำคัญต่อลูกค้า (Customer - Oriented)
2. การให้บริการเบ็ดเสร็จ ณ จุดเดียว (One-stop Service)
3. การให้การตลาดเป็นตัวนำ (Market-Driven)
4. การบริหารงาน โดยยึดผลสัมฤทธิ์ของงาน (Result - Based Management)
5. คุณภาพการจัดการทั้งองค์กร (Total Quality Managent-TQM)
6. การควบคุมคุณภาพ (Quality Control Circle-QCC)
7. การใช้มาตรฐานระหว่างประเทศ (ISO 9000) ในการบริหารราชการ

สำหรับการนำเสนอในที่นี้จะนำเสนอเฉพาะเทคนิคการบริหารและการจัดการบางอย่าง บางประเด็นเท่านั้น เพื่อนำไปสู่การปรับปรุงประสิทธิภาพ ได้แก่

1. การบริหารงาน โดยมุ่งผลสัมฤทธิ์ของงาน (Result - Based Management)
2. เทคนิคการปรับปรุงงาน (Work Simplification)
3. การรีเอนจิเนียริง (Reengineering)
4. คุณภาพการจัดการทั่วทั้งองค์กร (Total Quality Management)
5. การควบคุมคุณภาพ (Quality Control Circle)
6. การบริหารงาน โดยยึดวัตถุประสงค์ (Management by Objective)

2.2 แนวคิด ทฤษฎี เรื่องการบริหารจัดการ

การบริหารหมายถึง การร่วมมือกันดำเนินงานอย่างใดอย่างหนึ่งภายในองค์กรเพื่อให้บรรลุวัตถุประสงค์ที่วางไว้และในการที่จะพิจารณาการดำเนินงานขององค์กรต่างๆ นั้นประกอบกับการวางแผน การจัดองค์การ การจัดคนเข้าทำงาน การสั่งการและการควบคุม

1. การวางแผนหมายถึง การกำหนดวิธิต่างที่จะปฏิบัติได้ เป็นการล่วงหน้าซึ่งจะทำให้เป็นผลสำเร็จตามต้องการ การวางแผนประกอบด้วยกระบวนการนึกคิดที่สมบูรณ์และเป็นสาระถูกต้อง พัฒนากลยุทธ์ จัดทำแผนงาน จัดสรรการใช้ ทรัพยากรต่างๆ กำหนดวิธีปฏิบัติ และนโยบายที่ดีที่สุดสำหรับองค์กรของตนภายหลังจากการวิเคราะห์และคาดการณ์สภาพเหตุการณ์ต่างๆ อย่างระมัดระวังและรอบคอบ

ที่สุดแล้ว เป้าหมายความสำเร็จของการปฏิบัติหน้าที่วางแผนนี้คือ จะต้องตัดสินใจเลือก และรู้จักแผนต่างๆ ให้ได้แผนงานที่ดีที่สุด และเหมาะสมกับลำดับความสามารถขององค์กร

2. การจัดองค์การ หมายถึง การกำหนดจัดเตรียมความสัมพันธ์ของกิจกรรมต่างๆ เพื่อให้บรรลุความสำเร็จตามวัตถุประสงค์ขององค์กรที่ตั้งไว้อย่างมีประสิทธิภาพ

3. การจัดคนเข้าทำงาน หมายถึง การคัดเลือกบรรจุคนเข้าทำงานและบำรุงรักษาให้คนมีประสิทธิภาพอยู่ในองค์กร

4. การสั่งการ หมายถึง ความพยายามที่จะทำให้การกระทำต่าง ๆ ของทุกฝ่ายในองค์กร เป็นไปในทางที่จะส่งเสริมให้เกิดผลสำเร็จตามวัตถุประสงค์ที่ต้องการ

5. การควบคุม หมายถึง การบังคับหรือกำกับให้การทำงานต่าง ๆ เป็นไปตามแผน

ความหมายของการจัดการ

พะยอม (2531) กล่าวว่าการจัดการคือ หรือการบริหารนี้มีนักวิชาการได้กล่าวถึงความหมายในลักษณะต่างๆ พอแยกได้เป็น 3 ประเด็นดังนี้

ประเด็นที่หนึ่ง กล่าวว่า การจัดการเป็นศิลปะของการใช้บุคคลอื่นทำงานให้แก่องค์กร (Management is an art of getting things done through others) สมาชิกในองค์กรเป็นสื่อกลางที่จะนำให้องค์กรบรรลุเป้าหมาย เปรียบในองค์กรเป็นวัตถุประสงค์ของที่จะต้องปฏิบัติกิจกรรมต่างๆ ตามที่ได้กำหนด แต่ในความเป็นจริง สมาชิกในองค์กรเป็นมนุษย์ที่มีความต้องการ มีความมุ่งหวังในความเจริญก้าวหน้าในการปฏิบัติงาน ฉะนั้นจำเป็นที่องค์กรควรสนองตอบสิ่งเหล่านั้น ทั้งนี้เพื่อให้องค์กรประสบผลสำเร็จตามเป้าหมายที่กำหนด ฉะนั้นความหมายคำว่า การจัดการในประเด็นที่หนึ่งคือ การจัดการเป็นศิลปะการใช้บุคคลอื่นทำงานให้แก่องค์กร โดยการสนองตอบความต้องการ ความคาดหวังและจัด โอกาสให้เขาเหล่านั้นมีความเจริญก้าวหน้าในการทำงาน

ประเด็นที่สอง การจัดการเป็นกระบวนการ (Management as a process) ที่กล่าวว่าการจัดการเป็นกระบวนการที่มีความสัมพันธ์กับการกำหนดจุดมุ่งหมายขององค์กรและแปรเปลี่ยนจุดมุ่งหมายนั้นสู่การปฏิบัติจริง ซึ่งความหมายนี้ผู้จัดการจะทำให้การดำเนินกิจกรรมต่างๆ ขององค์กร ไปสู่เป้าหมายที่กำหนดไว้โดยผ่านกระบวนการที่เป็นระบบ (Systematic) มีการประสานงาน (Co-ordinates) และความร่วมมือร่วมใจจากทรัพยากรมนุษย์ (co-operative human efforts) ขั้นตอนและกระบวนการต่างๆ ที่จะทำให้องค์กรประสบผลสำเร็จตามจุดมุ่งหมายจะมีชื่อต่างๆ กัน ซึ่งล้วนแล้วแต่มีความหมายที่คล้ายคลึงกัน

ประเด็นที่สาม การจัดการคือกลุ่มของผู้จัดการ (Management as a group of managers) กระบวนการที่ผู้จัดการใช้ศิลปะและกลยุทธ์ต่างๆ ดำเนินกิจการตามขั้นตอนต่างๆ โดยอาศัยความร่วมมือร่วมใจของสมาชิกในองค์กร การตระหนักถึง ความสามารถ ความถนัด ความต้องการ และความมุ่งหวังด้านความเจริญก้าวหน้าในการปฏิบัติงานของสมาชิกในองค์กรควบคู่ไปด้วย องค์กรจึง จะสัมฤทธิ์ผลตามเป้าหมายที่กำหนดไว้

2.3 แนวคิด ทฤษฎี การมีส่วนร่วม (Participation)

ฐานคิดเรื่องการมีส่วนร่วม

ภูมิธรรม (2540) อ้างโดย สุวรรณ (2543) กล่าวถึงการมีส่วนร่วมของประชาชนที่แท้จริง นั้น หมายถึง การที่ประชาชนหรือชุมชนพัฒนาขีดความสามารถของตนเอง จัดการควบคุมการใช้ การกระจายทรัพยากร และปัจจัยการผลิตที่มีอยู่ในสังคม เพื่อประโยชน์ต่อการดำรงชีพทาง เศรษฐกิจและสังคม ตามความจำเป็นอย่างสมศักดิ์ศรี ในฐานะสมาชิกสังคมและได้พัฒนาการรับรู้ และภูมิปัญญาซึ่งแสดงออกในรูปแบบของการตัดสินใจ กำหนดชะตาชีวิตของตนเองอย่างที่ต้องการ นอกจากนี้ยังได้เสนอข้อสรุปเกี่ยวกับยุทธศาสตร์การมีส่วนร่วมของประชาชนไว้ดังนี้

1. กลไกการพัฒนาต้องเคลื่อนย้ายจากรัฐสู่ประชาชน โดยประชาชนมีบทบาทหลักในการพัฒนา
2. เป้าหมายการพัฒนา คือ การพัฒนาขีดความสามารถของประชาชนเพื่อการพึ่งตนเอง มิใช่พึ่งพารัฐหรือองค์กรพัฒนาจากภายนอก
3. กระบวนการพัฒนาต้องยึดหลักล่างสู่บนมากกว่าบนสู่ล่าง

อาจกล่าวได้ว่า ยุทธศาสตร์ในการส่งเสริมการมีส่วนร่วมของประชาชนเป็นกระบวนการ สร้างจิตสำนึกและสร้างแรงจูงใจให้ประชาชนตระหนักถึงการเข้ามามีส่วนร่วมในการพัฒนาและ การใช้อำนาจแก่ประชาชน ให้มีความสามารถเข้าไปเกี่ยวข้องกับโครงการพัฒนา โดยมีกลุ่มเป้าหมายคือผู้ที่ยากจนหรือผู้ที่เสียเปรียบในชุมชน มีพื้นฐานคือ กระบวนการเรียนรู้และกระบวนการ กลุ่ม ยุทธศาสตร์ในการส่งเสริมการมีส่วนร่วม เริ่มต้นจากการพัฒนาระดับปัจเจก เพื่อให้ชาวบ้านมีความสามารถในการวิเคราะห์ปัญหา การวางแผน การตัดสินใจแก้ไขปัญหา หลังจากนั้นชาวบ้านจะ ร่วมกลุ่มกันเพื่อแก้ไขปัญหาในชุมชนของตนเอง เพื่อแก้ไขปัญหาในระดับท้องถิ่น ซึ่งทำให้พลังในการ ต่อรองมีมากยิ่งขึ้น ในทุกระดับของการพัฒนาองค์กร จะต้องมีการจัดกระบวนการเรียนรู้ให้กับ กลุ่มผู้นำ โดยการจัดเวทีแลกเปลี่ยน ประสบการณ์ การจัดทัศนศึกษาดูงาน การจัดฝึกอบรม การลงมือปฏิบัติ และการสรุปบทเรียนอย่างต่อเนื่อง (สุวรรณ,2543)

ลักษณะการมีส่วนร่วม

Uphoff (1933) อ้างโดย ประวิทย์ (2544) มองการเข้ามามีส่วนร่วมของประชาชนถึงลักษณะและผลของการเข้ามามีส่วนร่วมของประชาชนดังนี้

1. พื้นฐานของการเข้ามามีส่วนร่วม ลักษณะการเข้ามามีส่วนร่วมที่มาจากแรงจูงใจภายในจะเป็นแรงหนุน หรือช่วยให้ประชาชนมีความกระตือรือร้นที่จะเข้ามามีส่วนร่วม ส่วนการมีส่วนร่วมที่มาจากปัจจัยภายนอก โดยอาศัยอำนาจบารมี หรือแรงบีบบังคับจากผู้มีอำนาจ ความเกรงใจ หรืออิทธิพลของผู้มีอำนาจนอกชุมชนเองถึงจะสามารถกระทำได้สำเร็จ แต่ก็ไม่มีผลผูกพันทางใจ ความยั่งยืนต่อเนื่องของกิจกรรมหรือโครงการต่างๆ ก็จะลดลง

2. รูปแบบของการเข้ามามีส่วนร่วม การเข้าร่วมของประชาชนนั้นเป็นการเข้าร่วมโดยผ่านองค์กรจัดตั้งของประชาชนเอง โดยเฉพาะกิจกรรมที่คำนึงถึงผลประโยชน์ที่ได้รับของประชาชนสำหรับการเข้าร่วมกิจกรรม โดยผ่านกลุ่มตัวตนกลุ่ม เช่น กรรมการหมู่บ้าน การเข้าร่วมของประชาชนจะอยู่ในลักษณะผู้ให้การสนับสนุน และให้ความร่วมมือ

3. ขอบเขตของการมีส่วนร่วม เป็นช่วงเวลาการมีส่วนร่วม การใช้เวลาเข้าร่วมในกิจกรรมหรือโครงการต่างๆ จะใช้เวลาน้อยแตกต่างกัน ความถี่ห่างของจำนวนครั้งที่เข้าร่วม ความสม่ำเสมอและฤดูกาล ที่เหมาะสมช่วงเวลาที่ใช้ในกิจกรรมแต่ละครั้ง

4. ผลของการเข้าร่วม ลักษณะการเข้ามามีส่วนร่วมของประชาชนทำให้เกิดการรวมพลังที่จะสร้างอำนาจต่อรองให้ชุมชนมีศักยภาพเป็นตัวของตัวเองสร้างปฏิสัมพันธ์อันดี มีความสามัคคีในมวลสมาชิกของชุมชน

บัณฑิต (2537) อ้างโดย ประวิทย์ (2544) กล่าวถึงการมีส่วนร่วมตามขั้นตอนของการพัฒนาซึ่งเป็นการวัดเชิงคุณภาพ ออกเป็น 5 ขั้นตอนดังนี้

1. การมีส่วนร่วมในการค้นหาปัญหาและสาเหตุของปัญหาภายในชุมชนตลอดจนการมีส่วนร่วมในการตัดสินใจกำหนดความต้องการของประชาชน และมีส่วนร่วมในการจัดลำดับความสำคัญของความต้องการ

2. การมีส่วนร่วมในขั้นการวางแผนในการพัฒนา เป็นขั้นตอนที่ประชาชนมีส่วนร่วมในการกำหนดนโยบายและวัตถุประสงค์ของโครงการ กำหนดวิธีการและแนวทางการดำเนินงานตลอดจนกำหนดทรัพยากรและแหล่งทรัพยากรที่จะใช้

3. การมีส่วนร่วมในขั้นการดำเนินการพัฒนา เป็นขั้นตอนที่ประชาชนมีส่วนร่วมในการสร้างประโยชน์โดยการสนับสนุนทรัพยากร วัสดุอุปกรณ์และแรงงาน หรือเข้าร่วมบริหารงานประสานงานและดำเนินการขอความช่วยเหลือจากภายนอก

4. การมีส่วนร่วมในขั้นตอนการรับผลประโยชน์จากการพัฒนา เป็นขั้นตอนที่ประชาชนมีส่วนร่วมที่รับผลประโยชน์ที่พึงได้รับจากการพัฒนา หรือยอมรับผลประโยชน์อันเกิดจากการพัฒนาทั้งทางด้านวัตถุและจิตใจ

5. การมีส่วนร่วมในขั้นประเมินผลการพัฒนา เป็นขั้นตอนที่ประชาชนเข้าร่วมประเมินว่าการพัฒนาที่ได้กระทำไปนั้นสำเร็จตามวัตถุประสงค์เพียงใด ซึ่งในการประเมินอาจปรากฏในรูปของการประเมินย่อย เป็นการประเมินผลก้าวหน้าเป็นระยะๆ หรือกระทำในรูปของการประเมินผลรวม ซึ่งเป็นการประเมินสรุปรวมยอด

กระบวนการมีส่วนร่วม

Pears and stifle (1980) อ้างโดย สุวรรณมา (2543) ได้อธิบายไว้ว่า กระบวนการมีส่วนร่วมมีความสัมพันธ์กับความต้องการเพิ่มอำนาจการควบคุมเหนือทรัพยากรและกลุ่มสถาบันต่าง ๆ ที่ควบคุมสถานภาพทางสังคม และการเคลื่อนไหวที่ผ่านมา ซึ่งได้แยกออกจากการควบคุม ทักษะความเห็นนี้ไม่หนักแน่นพอที่จะชี้ให้เห็นถึงผลประโยชน์ทางเศรษฐกิจที่เกิดขึ้นอย่างรวดเร็ว

จากการอภิปรายขบวนการมีส่วนร่วมจะเกี่ยวข้องกับการที่กลุ่มคนจนไม่ได้มีส่วนร่วมในการได้รับผลประโยชน์ของความพยายามพัฒนา อาจสรุปได้ว่ามีจุดประสงค์สองอย่างที่มีผลต่อความร่วมมือ หนึ่งคือ ความร่วมมือที่ดูกลมเหมือนเป็นกุญแจในการรวบรวมทรัพยากรมนุษย์ในแง่ของการกระตุ้นการพัฒนาซึ่งจะเกี่ยวข้องกับความเชื่อ กล่าวคือ ถ้าสามารถรวบรวมประชาชนให้เข้าร่วมทำกิจกรรมต่าง ๆ ได้ ความสำเร็จก็จะเป็นไปได้มากขึ้น เพราะประชาชนจะมีโอกาสร่วมพิจารณารู้สึกถึงความต้องการพื้นฐาน สิ่งที่สำคัญของการนี้คือ ทำอย่างไรที่จะชักชวนให้ประชาชนหันมาร่วมมือกันอย่างผู้ประสานงานด้านการผลิต และการเตรียมอุปกรณ์ และการปฏิบัติขั้นพื้นฐาน โดยมีภาครัฐบาลเป็นผู้สนับสนุนอยู่เบื้องหลัง โดยรูปแบบความร่วมมือนี้ได้ถูกนำมาอธิบายในด้านของการรวบรวมสมาชิกปฏิบัติการ ได้ดีกว่าการใช้แรงกระตุ้น อีกด้านหนึ่งคือ ความมีอิสระในความร่วมมือซึ่งผ่านกระบวนการตัดสินใจ ที่นำไปสู่ความสำเร็จในการรวมพลัง และการควบคุมทรัพยากรสำหรับแนวคิดนี้กระบวนการมีส่วนร่วมเปรียบเสมือนขั้นตอนที่ประชาชนได้ค้นหาเงื่อนไขที่มีอิทธิพลต่อการเพิ่มความสำเร็จของการบริหารทรัพยากร ซึ่งมีส่วนช่วยให้เขาได้พัฒนาคุณภาพชีวิตของตนเองได้ (สุวรรณมา, 2543)

องค์ประกอบที่ทำให้การมีส่วนร่วมมีประสิทธิภาพ (ประวิทย์, 2544) ได้แก่

1. ร่วมในกระบวนการทำงานพัฒนาของโครงการมีการแยกแยะกลุ่มคนจนและกลุ่มที่มีฐานะทางสังคมและเศรษฐกิจแตกต่างกัน
2. การระดมความคิดเห็นจากประชาชนแบบล่างขึ้นบน
3. ใช้หลักการพึ่งตนเองแทนการพึ่งพา
4. ดำเนินกิจกรรมการพัฒนาโดยใช้กระบวนการกลุ่มเพื่อร่วมกันแก้ไขปัญหาของชุมชน
5. กิจกรรมในโครงการพัฒนามีการควบคุมโดยกลุ่ม

ข้อควรคำนึงถึงการมีส่วนร่วม

การอภิปรายถึงกระบวนการมีส่วนร่วมนั้นจะดีหรือไม่ดีขึ้นอยู่กับนิยามและระดับของการมีส่วนร่วม ประเด็นของการมีส่วนร่วมไม่ใช่แค่มีส่วนร่วมในการปฏิบัติ แต่ต้องให้ทุกคนมีส่วนร่วมในกระบวนการตัดสินใจ ซึ่งควรคำนึงถึงข้อสังเกตของ (Uphoff, 1993) อ้างโดย (ประวิทย์, 2544) ที่ว่าการมีส่วนร่วมส่วนใหญ่แล้วมักจะเป็นการมีส่วนร่วมแบบไม่จริง ทั้งนี้ข้อจำกัดของการมีส่วนร่วมแบบไม่จริงเกี่ยวข้องกับความไม่เท่าเทียมกันของอำนาจและการควบคุมที่เป็นอุปสรรคต่อการมีส่วนร่วมที่แท้จริง เช่นการเป็นตัวแทนของกลุ่มที่ไม่แท้จริง เนื่องจากการที่คนใดคนหนึ่งมีอำนาจเหนือคนอื่นในกลุ่ม มีความรู้สึกดีกว่าคนอื่นในกลุ่ม คนเหล่านี้มักจะทำให้เรื่องที่เขาสนใจหรืออยากทำ กลายเป็นเรื่องของกลุ่ม (ประวิทย์, 2544)

Sansak (1996) อ้างโดย สุภาวิณี (2545) ได้ศึกษากระบวนการเสริมพลัง (empowerment) สตรีชนบทโดยประยุกต์ใช้การกระตุ้นประสานให้สตรีมีส่วนร่วมในกระบวนการตัดสินใจในกิจกรรมหลากหลายในสังคม เพื่อเพิ่มความสามารถและศักยภาพที่จะนำไปสู่การเปลี่ยนแปลงของชีวิตและชุมชนในทิศทางที่สตรีต้องการ การวิจัยนี้พบว่าการมีส่วนร่วมจะเป็นจริงก็ต่อเมื่อชาวบ้านและชุมชนมีส่วนร่วมในกระบวนการตัดสินใจเพื่อใช้ในการเคลื่อนไหวที่จะส่งผลต่อการเพิ่มการกระจายอำนาจของโครงการ การพัฒนาเศรษฐกิจและสังคมจากภาครัฐไปสู่ประชาชนมากขึ้น การมีส่วนร่วมอย่างแท้จริงเป็นพื้นฐานทางแนวความคิดการเสริมพลังที่เน้นความหลากหลายของคนในชุมชน การวิจัยนี้แสดงให้เห็นถึงศักยภาพของกลุ่มเล็ก ๆ ที่สามารถเสริมพลังตัวเองในการใช้อำนาจ

กล่าวโดยสรุป การมีส่วนร่วมของประชาชนในการพัฒนาจะมีลำดับขั้นของการพัฒนาแบบมีส่วนร่วม ซึ่งส่วนใหญ่จะไม่แตกต่างกันมากนัก จะแตกต่างกันบ้างในส่วนของรายละเอียดแต่โดยรวมแล้วจะเริ่มจากเรื่องง่ายไปสู่เรื่องที่ยากขึ้นและมีความสลับซับซ้อนกันมากขึ้น เพื่อให้เป็นไปอย่างธรรมชาติและเกิดการยั่งยืนของการมีส่วนร่วมให้มากที่สุด โดยให้ความสำคัญกับเจ้าของ

ปัญหาซึ่งจะเป็นผู้กำหนดแบบแผนในการปฏิบัติของตนเอง เป็นผู้กำหนดกระบวนการให้ได้มาของแผนปฏิบัติตั้งแต่เริ่มต้น จนถึงการประเมินผลขั้นสุดท้าย ซึ่งจะเป็นแนวทางในการแก้ไขปัญหาได้อย่างมีประสิทธิภาพมากขึ้น (สุภาวีนี, 2545)

อรุณ (2523) ได้ให้ทรรศนะเกี่ยวกับลักษณะที่ควรจะเป็นในการทำงานกลุ่มเพื่อให้กลุ่มประสบความสำเร็จและมีประสิทธิภาพพอสรุปได้ดังนี้

1. สมาชิกและหัวหน้ากลุ่มมีความซื่อสัตย์ต่อกันและกัน มีความไว้วางใจกัน
2. สมาชิกของกลุ่มมีความพอใจ และยอมรับในเป้าหมายรวมทั้งค่านิยมต่างๆของกลุ่ม
3. สมาชิกทุกคนควรอุทิศตนเพื่อกลุ่ม และกลุ่ม และกระตือรือร้นให้ร่วมมือเพื่อความสำเร็จตามเป้าหมายกลุ่ม
4. สมาชิกของกลุ่มควรให้ความช่วยเหลือซึ่งกันและกัน โดยให้ความร่วมมือ ให้คำแนะนำความคิดเห็น ตลอดจนข้อสนเทศต่างๆ เพื่อช่วยในการแก้ไขปัญหาของกลุ่ม
5. สมาชิกควรมีความกระตือรือร้นที่จะช่วยเหลือกันเพื่อให้กลุ่มแก้ปัญหากันอย่างมีประสิทธิภาพ
6. เมื่อผลงานไม่เป็นไปตามที่คาดหวัง สมาชิกควรจะใช้ความสามารถอย่างมีมานะอดทนเพื่อแก้อุปสรรคนั้น
7. สมาชิกในกลุ่มควรเชื่อมั่นในคุณค่าของตัวเองว่า ทุกคนสามารถใช้ความสามารถของตนเองทำงานที่ยากให้สำเร็จได้
8. สมาชิกในกลุ่มควรแสดงความคิดเห็นความคิดริเริ่มสร้างสรรค์อย่างเหมาะสมกับกาลเทศะ เพื่อให้งานของกลุ่มมีประสิทธิภาพสูงไม่ใช้การยอมตามหรือเชื่อหัวหน้ากลุ่มตลอดเวลา
9. สิ่งสำคัญที่ทำให้สมาชิกกลุ่มมีทักษะในการทำงานเพียงใดนั้น ขึ้นอยู่กับผู้นำกลุ่ม บทบาทของสมาชิกกลุ่ม ปฏิสัมพันธ์ระหว่างผู้นำกับสมาชิก และปฏิสัมพันธ์ระหว่างสมาชิกกับสมาชิกด้วยกัน

ทิสนา (2522) ได้กล่าวถึงคุณสมบัติของกลุ่มที่ทำงานได้อย่างมีประสิทธิภาพ สามารถจำแนกออกได้ตามลักษณะขององค์ประกอบของกลุ่ม ได้แก่ 1. สมาชิก 2. ผู้นำ 3. กลุ่ม

1. สมาชิกยึดมั่นในอุดมการณ์ของกลุ่ม โดยพยายามปฏิบัติหน้าที่ของแต่ละคนจนสุดความสามารถเพื่อให้กลุ่มปฏิบัติหน้าที่จนบรรลุอุดมการณ์ที่กำหนดไว้โดยแต่ละคนมีความรู้สึกที่สมาชิกทุกคนมีความสำคัญต่อกลุ่มเท่าเทียมกัน
2. สมาชิกมีความภักดีต่อกลุ่ม ซึ่งแสดงออกโดยสมาชิกมีความเชื่อตรงต่อกัน
3. สมาชิกยอมรับวัตถุประสงค์ของกลุ่มที่ช่วยกันกำหนดขึ้นซึ่งทำให้กลุ่มสามารถกำหนดวัตถุประสงค์ได้ดี เหมาะสมทั้งต่อกลุ่มและสมาชิกแต่ละคน

4. สมาชิกพยายามปรับค่านิยมและวัตถุประสงค์ให้กลมกลืนกัน โดยเฉพาะอย่างยิ่งในกรณี
ที่สมาชิกสังกัดอยู่ในหลายกลุ่มมีวัตถุประสงค์ค่านิยมที่แตกต่างกันไป
5. สมาชิกมีความไว้วางใจกันหมายถึงสมาชิกในกลุ่มนั้นมีความเชื่อถือไว้วางใจซึ่งกันและ
กัน
6. สมาชิกมีความสามารถที่จะทำงานเป็นกลุ่ม โดยสามารถปฏิบัติหน้าที่ของตนได้เป็นอย่างดี
ดี ไม่ว่าจะมิบทบาทเป็นผู้นำหรือสมาชิกกลุ่มก็ตาม
7. สมาชิกเชื่อในความสามารถของเพื่อนสมาชิกโดยเชื่อว่าสมาชิกทุกคนสามารถทำ “สิ่งที่
เป็นไปได้” ให้สำเร็จได้ ซึ่งความรู้สึกนี้จะเป็นแรงกระตุ้นให้สมาชิกทุกคนพัฒนาตนเองได้เต็มที่
8. สมาชิกพร้อมที่จะช่วยเหลือกันเสมอเมื่อถือการจำเป็นสมาชิกจะพยายามช่วยเหลือสา
มาปฏิบัติหน้าที่ให้บรรลุเป้าหมายที่กำหนดไว้ได้
9. สมาชิกพยายามที่จะให้ข้อมูลที่ต้องการแก่กลุ่ม โดยเฉพาะอย่างยิ่งข้อมูลที่สมาชิกคิดว่า
เกี่ยวข้องและมีความสำคัญต่อการปฏิบัติงานของกลุ่ม
10. สมาชิกสนใจในข้อมูลที่เพื่อนสมาชิกมาให้โดยรับอย่างจริงจังว่าข้อมูลที่เพื่อนบอก
นั้นเชื่อถือได้และไม่พยายามหาข้อมูลเบื้องหลังข้อมูลหรือแปลความหมายของข้อมูลไปในทางตรง
กันข้ามซึ่งการที่สมาชิกสนใจในการบอกเล่าของเพื่อนสมาชิกนั้นจะเป็นการเสริมให้ทุกคนยินดี
บอกสิ่งที่ตนรู้อย่างขึ้น
11. สมาชิกมีความมั่นใจในการตัดสินใจด้วยตนเอง เพราะว่ามีนโยบายของกลุ่มนั้นเป็นที่เข้า
ใจกันดีทุกคนจึงทำให้สมาชิกมีหลักสำหรับใช้ในการตัดสินใจที่ถูกต้องเหมาะสมที่จะเป็นการส่ง
เสริมให้ทุกคนมีความคิดริเริ่มได้
12. สมาชิกผลักดันมีอิทธิพลเหนือกัน ได้ซึ่งทำให้กลุ่มมีความคล่องตัวในการปรับเข้ากับ
สถานการณ์ต่างๆ เพราะสมาชิกสามารถผลักดันเป็นผู้นำและมีอิทธิพลเหนือกันในการให้ข้อคิดเห็น
ได้
13. ผู้นำของกลุ่มได้รับการเลือกเฟ้นทำให้ได้ผู้นำที่มีความสามารถดีเด่นจนปฏิบัติหน้าที่ได้
ไม่ว่าสถานการณ์อย่างไร
14. ผู้นำยึดมั่นในคุณสมบัติของผู้นำที่ดีซึ่งจะก่อให้เกิดบรรยากาศที่ทำให้สมาชิกร่วมกัน
มากกว่าแข่งขันกันปฏิบัติงานคุณสมบัติที่ดีของผู้นำนั้นกล่าวโดยย่อมีดังนี้คืออดทนและตั้งใจทำ
เป็นอย่างดีไม่หวั่นไหวในความไม่ค้อยก้าวหน้าของกลุ่มเมื่อเผชิญกับปัญหาที่ยุ่ยากยอมรับทุก
ประการให้ออกาสแก่สมาชิกทุกคนในกลุ่มแสดงความคิดเห็นอย่างเต็มที่ไม่ว่าบั้งคับให้กลุ่มตัดสินใจ
ตามความคิดเห็นของตน และจัดการให้คนอื่นมีโอกาสนเป็นผู้นำเพื่อพัฒนาตนเองบ้าง

15. กลุ่มได้จัดตั้งนานพอสมควรที่ทำให้สมาชิกทุกคนทำงานร่วมกันอย่างสบายใจและเข้าใจ

16. กลุ่มกำหนดวัตถุประสงค์ซึ่งเป็นที่พอใจของสมาชิก โดยสมาชิกได้ช่วยกันกำหนดขึ้นเป็นวัตถุประสงค์ร่วมกัน เพื่อสนองความต้องการของแต่ละคน

17. กลุ่มแสดงให้เห็นว่าค่านิยมของกลุ่มนั้นมีความสำคัญซึ่งจะทำให้สมาชิกยอมรับค่านิยมเหล่านั้นว่ามีความสำคัญด้วย

18. กลุ่มมีบรรยากาศที่มีลักษณะให้ความสนับสนุนสมาชิกบรรยากาศในกลุ่มนั้นเปิดโอกาสให้สมาชิกยอมรับข้อเสนอแนะคำวิจารณ์ข้อมูลและการติชมซึ่งกันและกันแล้วร่วมกันพิจารณาให้เกิดประโยชน์ต่อส่วนรวมของกลุ่มให้มากที่สุดเท่าที่จะทำได้

19. กลุ่มกระตุ้นให้สมาชิกแต่ละคนในการพัฒนาตนเอง เช่น ให้สมาชิกมีโอกาสได้รับการฝึกอบรมเกี่ยวกับการทำงานเป็นกลุ่ม

20. กลุ่มกระตุ้นให้สมาชิกมีความคิดสร้างสรรค์โดยไม่เรียกร้องให้มีการเห็นด้วยในแนวความคิดแคบ ดังเช่น กลุ่มที่มีหัวหน้าควบคุมอย่างใกล้ชิด

21. กลุ่มรู้จักใช้ “การเห็นด้วยอย่างสร้างสรรค์” อย่างถูกกาลเทศะ เช่น เรื่องที่เกี่ยวกับระเบียบบริหารงานซึ่งเมื่อเห็นพ้องกันแล้วกลุ่มก็หวังว่าสมาชิกจะยึดถือปฏิบัติจนกว่าจำเป็นต้องเปลี่ยนแปลงแก้ไข

22. กลุ่มใช้การติดต่อสื่อสารให้เกิดประโยชน์มากที่สุดโดยพยายามทุกวิถีทางให้ทุกคนมีโอกาสพูดจาให้เกิดความเข้าใจเช่นเรื่องที่สมาชิกเห็นว่าสำคัญแต่เผชิญไม่มีผู้สนใจกลุ่มก็พยายามให้พูดจากันจนเกิดความสนใจได้ขณะเดียวกันสมาชิกก็จะหลีกเลี่ยงถึงสิ่งที่ไร้สาระเพื่อไม่ให้เสียเวลาของกลุ่ม

23. กลุ่มใช้กระบวนการกลุ่มเพื่อให้ทุกคนเข้าใจกันดีโดยการเปิดให้สมาชิกมีโอกาสแสดงเปลี่ยนแปลงกันเสนอความคิดเห็นทำให้กลุ่มสามารถปฏิบัติหน้าที่ได้ดีขึ้น

2.4 แนวความคิดเรื่ององค์กรชาวบ้าน

สถาบันวิจัยและพัฒนา (2540 : 2) ใช้คำว่าองค์กรชาวบ้านเพราะคำว่าชาวบ้าน หมายถึง คนที่อยู่ในชนบทและเมืองที่เป็นบุคคลธรรมดาสามัญ ที่ประกอบอาชีพทางการเกษตรหรือรับจ้าง มีรายได้เป็นฤดูกาล หรือรายวันและอยู่กันในพื้นที่ใกล้เคียงกัน ส่วนคำว่าชุมชนเป็นคำที่กว้างขวางกว่า โดยเน้นการมีเป้าหมายร่วมหรือผลประโยชน์ร่วม ประชาชนก็หมายรวมถึงบุคคลทุกสาขาอาชีพมารวมกัน

นลินี (2538 : 1) อ้างโดย สถาบันวิจัยและพัฒนา (2540 : 2) ได้ให้ความหมายขององค์กรชาวบ้านไว้หลายความหมายดังนี้

1. องค์กรชาวบ้านในความหมายของการรวมกลุ่มทำกิจกรรมในหมู่บ้าน เช่นกลุ่มออมทรัพย์ ธนาคารข้าว กลุ่มเกษตรผสมผสาน กลุ่มปศุสัตว์ ฯลฯ
2. องค์กรชาวบ้านในความหมายของการรวมกิจกรรมหลาย ๆ กิจกรรมในหมู่บ้านเข้าด้วยกัน
3. องค์กรชาวบ้านในความหมายของการประสานกิจกรรมเหมือน ๆ กันในต่างหมู่บ้าน เป็นเครือข่ายกิจกรรมต่างหมู่บ้าน
4. องค์กรชาวบ้านในความหมายของการต่อรองกับรัฐบาลหรือผลประโยชน์ร่วมของ ชาวบ้านในหลาย ๆ หมู่บ้าน

องค์ประกอบขององค์กรชาวบ้าน

องค์กรชาวบ้านเป็นระบบใหญ่ระบบหนึ่งของชุมชน ที่มีระบบย่อยต่าง ๆ รวมกลุ่มกันเป็นองค์ประกอบที่ทำให้องค์กรชาวบ้าน ดำรงอยู่ได้ องค์ประกอบต่าง ๆ ที่สำคัญพอจำแนกได้หลายประการ คือ

1. การมีอุดมการณ์ร่วมกัน หมายถึง การที่ทัศนคติต่อโลกต่อสังคมต่อชุมชนร่วมกันมีความเข้าใจตรงกันว่าชาวนาอยู่ในส่วนใดของความสัมพันธ์ทางสังคมในระดับต่าง ๆ โดยอุดมการณ์ถือว่าเป็นสิ่งสำคัญที่จะยึดเหนี่ยว ทิศทางของการรวมกลุ่มกันเอาไว้ ยิ่งถ้าสามารถกำหนดเป้าหมายระยะยาวได้ยิ่งทำให้องค์กรชาวบ้านนั้น ๆ มีอุดมการณ์ในการรวมตัวกันได้อย่างดี
2. การมีเป้าหมายและวัตถุประสงค์ร่วมกัน
3. การมีผลประโยชน์ร่วมกัน
4. คน เป็นองค์ประกอบสำคัญขององค์กรชาวบ้านมีส่วนที่เกี่ยวข้องคือ ผู้นำ สมาชิกชาวบ้านทั่วไป

5. การบริหารจัดการ ถือเป็นเรื่องชี้ขาดความเข้มแข็งขององค์กรชาวบ้าน จึงจำเป็นต้องอาศัยการจัดการที่มีประสิทธิภาพ โดยมีรายละเอียด คือ การตัดสินใจร่วมกัน โครงสร้างและบทบาทหน้าที่ สถานที่และวัสดุอุปกรณ์ กฎ กติการ่วมกัน การสื่อสารระหว่างผู้นำ สมาชิกองค์กรชาวบ้าน และการควบคุมตรวจสอบ

6. กิจกรรม

7. งบประมาณ

2.5 แนวความคิดและความเป็นมาของกองทุนหมู่บ้าน

นโยบายกองทุนหมู่บ้าน 1 ล้านบาทภายใต้การนำของรัฐบาลปัจจุบันเป็นนโยบายหนึ่งที่มีเป้าหมายเพื่อขจัดปัญหาความยากจนของประชาชน โดยจัดตั้งกองทุนหมู่บ้านและชุมชนเมืองแห่งละ 1 ล้านบาทเพื่อเป็นแหล่งเงินทุนสร้างอาชีพเสริมและสร้างรายได้ให้แก่คนในชุมชน โดยการสร้างธุรกิจขนาดเล็กในครัวเรือนก็คือ แหล่งเงินทุนเวียนในหมู่บ้านเมื่อเริ่มก่อตั้งจะได้รับเงินอุดหนุนจากกองทุนหมู่บ้านและชุมชนเมืองแห่งชาติเพื่อไปบริหารจัดการให้ประชาชนได้กู้ยืมตามแต่ละประเภทในอัตราดอกเบี้ยต่ำตามหลักเกณฑ์ที่คณะกรรมการบริหารกองทุนจะเป็นผู้กำหนด รัฐบาลนี้จึงมองว่า กองทุนหมู่บ้านคือ แหล่งเงินทุนหมุนเวียนที่ใช้ภายในหมู่บ้าน ซึ่งรัฐบาลจัดสรรเงินใหม่จากแหล่งเงินต่างๆ ที่มีอยู่แล้วทั้งในและนอกงบประมาณ เพื่อสนับสนุนขบวนการเรียนรู้ในการพัฒนาชุมชนในการพึ่งตัวเองให้เป็นชุมชนที่เข้มแข็ง และสนับสนุนกิจกรรมกองทุนของหมู่บ้าน โดยการมุ่งเน้นในการพัฒนาอาชีพ ยกระดับ อุตสาหกรรมครัวเรือนและวิสาหชุมชน เพื่อเปลี่ยนชุมชนให้เป็นแหล่งสร้างงาน สร้างรายได้ ก่อให้เกิดความเชื่อมโยงอย่างสูงกับภาคเศรษฐกิจ อุตสาหกรรมและเทคโนโลยี ซึ่งจะนำไปสู่ชุมชนและภาคอุตสาหกรรมที่เข้มแข็งร่วมกัน อันเป็นรากฐานสำคัญต่อการพัฒนาประเทศ แม้ปัจจุบันจะมีกองทุนอื่นๆ ในหมู่บ้านอยู่แล้ว ทั้งกองทุนชาวบ้านที่ริเริ่มเอง อาทิ กองทุนตั้งจะออมทรัพย์ กองทุนฌาปนกิจสงเคราะห์ และกองทุนที่รัฐบาลหรือหน่วยงานต่างๆ สนับสนุน เช่น กองทุนขจัดความยากจน (กข.คจ.) กองทุนเพื่อการลงทุนทางสังคม

นโยบาย

นโยบายเร่งด่วนของรัฐบาลปัจจุบัน ซึ่งได้แถลงต่อรัฐสภาในการจัดกองทุนหมู่บ้านและชุมชนเมืองแห่งละ 1 ล้านบาท โดยมีจำนวนหมู่บ้านอยู่ 70,865 หมู่บ้าน ชุมชนเมืองทั่วประเทศอีก 8,889 ชุมชนรวมแล้ว 79,754 หมู่บ้าน ชุมชนมีงบประมาณ 80,000 ล้านบาท เพื่อเป็นแหล่งเงินทุนในการลงทุนสร้างอาชีพและเสริมสร้างรายได้ให้แก่ประชาชนในชุมชนและวิสาหกิจขนาดเล็กในครัวเรือนที่ต้องทำให้บังเกิดขึ้นอย่างเป็นรูปธรรมและประชาชนมีส่วนร่วมในการดำเนินงานทุกขั้นตอน เพื่อให้เกิดการเรียนรู้และยอมรับว่ามีความเป็น เจ้าของกองทุนหมู่บ้านร่วมกัน ทำให้เกิดความรู้สึกรักและห่วงแหน ช่วยกันดูแลรักษาไว้เสมือนหนึ่งเป็นการประกาศเกียรติบัตรของชุมชนให้ทุกคนรับรู้ รับประทาน ว่า “ชุมชนมีความสามัคคีเข้มแข็ง”

กองทุนหมู่บ้านและชุมชนเมืองเกิดขึ้นตามนโยบายของรัฐบาลจากแนวคิดของประชาชนที่จะต่อสู้กับปัญหาความยากจนของประชาชนส่วนใหญ่ของประเทศที่กำลังเผชิญอยู่ เพื่อเป็นการเสริมสร้างการพึ่งพาตนเองของหมู่บ้านและชุมชนเมืองในด้านการเรียนรู้ การสร้างและพัฒนาความคิดริเริ่ม เพื่อแก้ไขปัญหาและเสริมสร้างศักยภาพทั้งด้านเศรษฐกิจและสังคมของประชาชนในหมู่บ้านและชุมชนเมือง โดยรัฐจัดตั้งกองทุนหมู่บ้านและชุมชนเมืองให้มีขีดความสามารถในการจัดระบบ บริหารจัดการเงินหมุนเวียนในหมู่บ้านและชุมชนเมืองกันเอง และการพัฒนาประชาธิปไตยพื้นฐาน วัตถุประสงค์ของกองทุนหมู่บ้านได้แก่

1. เป็นแหล่งกองทุนหมุนเวียนในหมู่บ้านและชุมชนสำหรับการลงทุนเพื่อพัฒนาอาชีพสร้างงาน สร้างรายได้และเพิ่มรายได้การลดรายจ่าย การบรรเทาเหตุฉุกเฉินและจำเป็นเร่งด่วนและสำหรับการนำไปสู่การสร้างกองทุนสวัสดิภาพที่ดีแก่ประชาชนในหมู่บ้านหรือชุมชน
2. ส่งเสริมและพัฒนาหมู่บ้านและชุมชนให้มีขีดความสามารถในการจัดระบบและบริหารจัดการเงินทุนของตนเอง
3. เสริมสร้างกระบวนการพึ่งพาตนเองของหมู่บ้านและชุมชนในด้านการเรียนรู้ การสร้างและพัฒนาความคิดริเริ่ม เพื่อการแก้ไขปัญหาและเสริมสร้างศักยภาพและส่งเสริมเศรษฐกิจพอเพียงในหมู่บ้านและชุมชนเมือง
4. กระตุ้นเศรษฐกิจในระดับฐานรากของประเทศ รวมทั้งเสริมสร้างภูมิคุ้มกันทางเศรษฐกิจและสังคมของประเทศในอนาคต
5. เสริมสร้างศักยภาพและความเข้มแข็งทั้งทางด้านเศรษฐกิจและสังคมของประชาชนในหมู่บ้านหรือชุมชน

ปรัชญาของกองทุนหมู่บ้าน

1. เสริมสร้างความสำนึกความเป็นชุมชนและท้องถิ่น
2. ชุมชนเป็นผู้นำในอนาคต และการจัดการหมู่บ้านและชุมชนด้วยคุณค่าและภูมิปัญญาตนเอง
3. เกื้อกูลประโยชน์แก่ผู้ด้อยโอกาสในหมู่บ้านและชุมชน
4. เชื่อมโยงกระบวนการเรียนรู้ร่วมกันระหว่างชุมชน ราชการ เอกชนและประชาสังคม
5. กระจายอำนาจในท้องถิ่นและพัฒนาประชาธิปไตยพื้นฐาน

กลไกในการบริหารกองทุน

ระดับชาติ

1. คณะกรรมการกองทุนหมู่บ้านและชุมชนเมืองแห่งชาติ (กทมช.) มีหน้าที่ในการกำหนดนโยบาย แผนการดำเนินงาน
2. สำนักงานคณะกรรมการกองทุนหมู่บ้านและชุมชนเมืองแห่งชาติในสำนักเลขาธิการนายกรัฐมนตรี ทำหน้าที่เป็นสำนักงานเลขานุการของคณะกรรมการ
3. คณะอนุกรรมการสนับสนุนการดำเนินงานกองทุนหมู่บ้านและชุมชนเมืองประกอบด้วยผู้แทนกระทรวงต่าง ๆ ที่เกี่ยวข้อง สถาบันการศึกษา ภาคเอกชน องค์กรพัฒนาเอกชน และตัวแทนประชาชนเป็นองค์ประกอบ มีหน้าที่ในการปฏิรูประบบราชการ บูรณาการการทำงานร่วมกันเพื่อสนับสนุนการทำงานของคณะอนุกรรมการสนับสนุนและติดตามการดำเนินงาน กองทุนหมู่บ้านระดับจังหวัดและคณะกรรมการกองทุนหมู่บ้านและคณะกรรมการชุมชนเมือง

ระดับจังหวัด

มีคณะอนุกรรมการสนับสนุนและติดตามการดำเนินงานกองทุนหมู่บ้านระดับจังหวัด เพื่อทำหน้าที่ในการให้ความเห็นชอบในการประเมินความพร้อมของกองทุน ซึ่งผ่านการประเมินของคณะอนุกรรมการสนับสนุนระดับอำเภอ และสนับสนุนการเตรียมความพร้อม ติดตาม ตรวจสอบสนับสนุนด้านวิชาการและการจัดการแก่คณะกรรมการกองทุนหมู่บ้านและคณะกรรมการกองทุนชุมชนเมือง พร้อมทั้งแต่งตั้งคณะอนุกรรมการสนับสนุนระดับอำเภอ คณะกรรมการกองทุนหมู่บ้านและชุมชนเมืองประกอบด้วยตัวแทนของกลุ่ม องค์กรประชาชนและประชาชนในหมู่บ้านหรือชุมชนซึ่งได้มาโดยวิธีชาวบ้านเลือกกันเองในหมู่บ้านหรือชุมชน จำนวน 15 คน

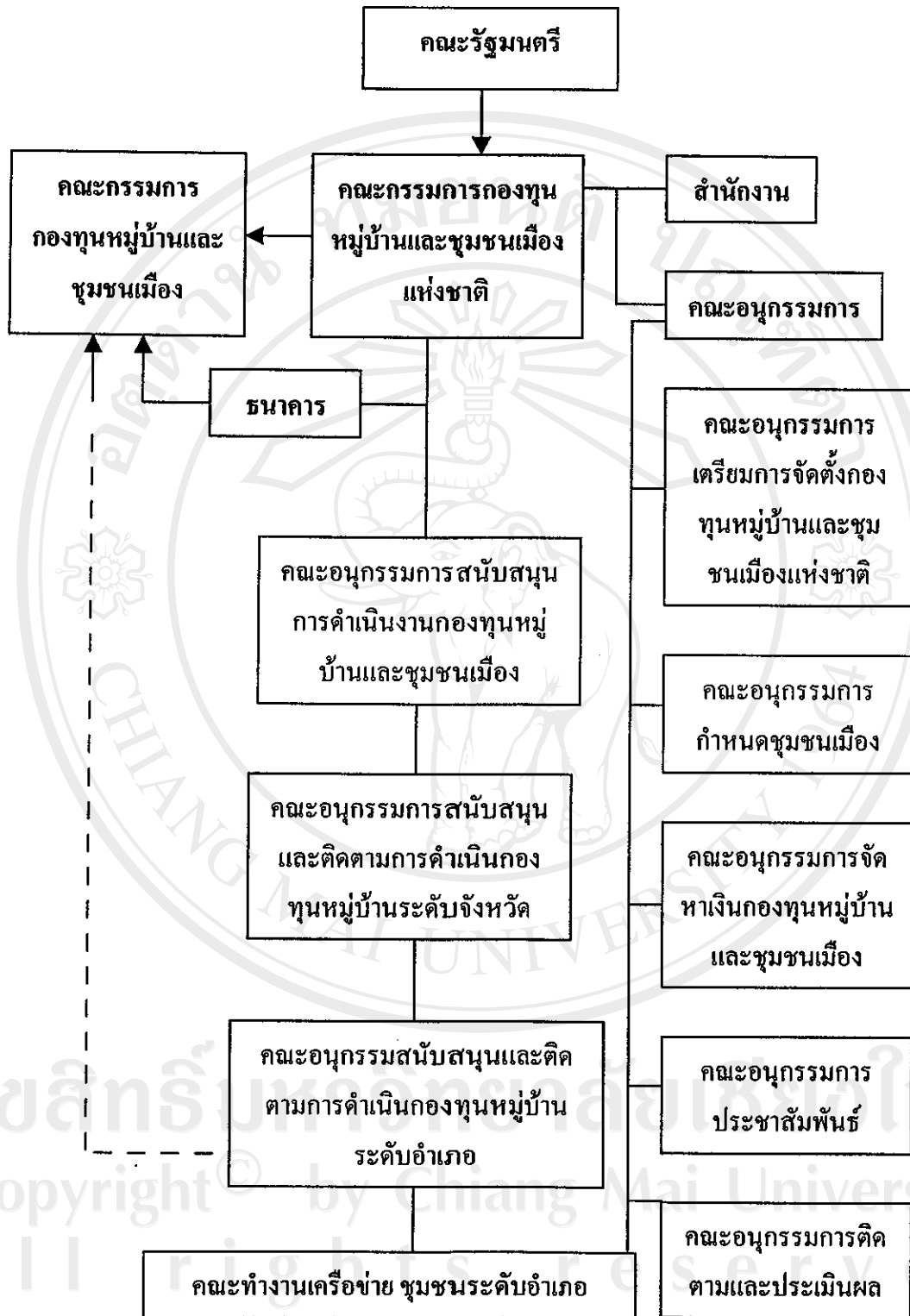
ที่มาคณะกรรมการกองทุนหมู่บ้าน

1. ให้ผู้ใหญ่บ้านเรียกประชุมหัวหน้าครัวเรือนในหมู่บ้านครัวเรือนละ 1 คน เพื่อเปิดเวทีชาวบ้านคัดเลือกคณะกรรมการกองทุนหมู่บ้าน โดยจะต้องมีหัวหน้าครัวเรือนจำนวนไม่น้อยกว่า 3 ใน 4 ของครัวเรือนทั้งหมดในหมู่บ้าน เข้าร่วมประชุม

2. ให้คณะกรรมการสนับสนุนระดับอำเภอ เป็นผู้ให้คำปรึกษาแนะนำ และสนับสนุนให้การเลือกสรรกรรมการกองทุนหมู่บ้าน ดำเนินไปด้วยความโปร่งใส บริสุทธิ์ ยุติธรรม

3. ที่ประชุมชาวบ้านเป็นผู้กำหนดวิธีการเลือกสรรคณะกรรมการกองทุนหมู่บ้าน เมื่อเสร็จแล้วให้ผู้ใหญ่บ้านและประชาคมหมู่บ้าน เมื่อแล้วเสร็จให้ผู้ใหญ่บ้านและประชาคมหมู่บ้านตลอดจนคณะกรรมการกองทุนหมู่บ้านระดับอำเภอ สนับสนุนให้การเลือกสรรคณะกรรมการกองทุนหมู่บ้าน เป็นไปตามมติของเวทีชาวบ้าน ส่วนของชุมชนเมือง ให้ประธานคณะกรรมการฯ ระดับอำเภอ เป็นผู้ทำหน้าที่แทนผู้ใหญ่บ้านตามความข้อที่ 1

4. คณะกรรมการฯ หมู่บ้าน ต้องยื่นขอขึ้นทะเบียนจัดตั้งกองทุนต่อคณะกรรมการกองทุนฯ หรือหน่วยงานที่ได้รับมอบหมายจากคณะกรรมการฯ แห่งชาติ และเปิดบัญชีเงินฝากของคณะกรรมการฯ หมู่บ้าน ให้แล้วเสร็จภายใน 90 วัน หลังจากได้รับเลือก



แผนภูมิที่ 3 กลไกการบริหารจัดการกองทุนหมู่บ้าน

จุดเด่นของกองทุนหมู่บ้าน

ปรีดี (2544) กองทุนของหมู่บ้านเป็นนโยบายของรัฐบาล ปัจจุบันที่ต้องทำให้เกิดขึ้นอย่างเป็นรูปธรรมและประชาชนมีส่วนร่วมในการดำเนินงานทุกขั้นตอน เพื่อให้เกิดการเรียนรู้และยอมรับว่ามีความเป็นเจ้าของกองทุนหมู่บ้านร่วมกันทำให้เกิดความรู้สึกรักและหวงแหน ช่วยกันดูแลรักษาไว้เสมือนหนึ่งเป็นการประกาศเกียรติยศของชุมชนให้คนทั่วไปได้รับรู้ รับทราบว่า ชุมชนมีความสามัคคีเข้มแข็ง

1. เป็นนโยบายของรัฐบาลที่สร้างกระแสและความหวังให้ประชาชนค่อนข้างสูง ก่อให้เกิดแรงจูงใจ แพร่กระจายทุกกลุ่มเป้าหมายของประชาชน ที่รัฐบาลจะต้องทำให้เกิดเป็นรูปธรรม
2. คริวเรือน องค์กร เครือข่ายชุมชนมีแหล่งทุนที่ทำให้เกิดการเริ่มต้นอาชีพใหม่ หรือการปรับเปลี่ยนโครงสร้างการทำมาหากิน การประกอบอาชีพของชุมชน และการต่อยอดกิจกรรมต่างๆ ในชุมชนให้ขยายกว้างขึ้น
3. ทำให้เกิดพื้นฐานในการพัฒนา “คน” และ โครงข่ายการเรียนรู้ เชื่อมโยงการมีส่วนร่วม/ แลกเปลี่ยนไปสู่เครือข่ายของสื่ออื่นในการผนึกกำลังร่วมกัน
4. กระตุ้นให้เกิดกำลังซื้อ กำลังผลิต ก่อให้เกิดรายได้และสามารถมีกำลังเก็บออมทรัพย์ระดับรากแก้วของสังคม
5. “เงิน” เป็นเครื่องมือในการส่งเสริมชุมชน มีความเข้มแข็ง เพราะได้มีส่วนร่วมในการคิดตัดสินใจ ลงมือทำ ร่วมกับผลประโยชน์ และช่วยกันดูแลรักษาให้ยั่งยืน
6. ช่วยสร้างภูมิคุ้มกันและพัฒนาต่อยอดต้นทุนภูมิปัญญาของชุมชนให้ดำรงอยู่ สืบทอดเป็นมรดกอย่างยั่งยืน
7. เน้นการกระจายอำนาจกระจายโอกาสและกระจายทุนสนับสนุนคนอยากจนส่วนใหญ่ของประเทศ
8. เกิดการปรับกระบวนการทัศน์ใหม่ในการพัฒนา “พหุพาคี” ก่อให้เกิดประสานพลังความเป็นเอกภาพบูรณาการเงินทุนเป็นกลุ่มก้อน มีศักยภาพและมีองค์กรเครือข่ายเป็นผู้บริหารจัดการ และทุกกลุ่มเป้าหมายได้รับผลประโยชน์อย่างเต็มที่
9. มีต้นทุนองค์ความรู้และประสบการณ์เดิมในหลายโครงการ เช่น โครงการแก้ไขปัญหาความยากจน (กข.คจ.) กลุ่มออมทรัพย์เพื่อการผลิต โครงการหมู่บ้านเศรษฐกิจชุมชนและโครงการสินเชื่อการพัฒนาชุมชน (สพช.) เป็นต้น สามารถถอดบทเรียนเหล่านี้มาปรับปรุงและพัฒนากลไกการบริหารจัดการและยกระดับการพัฒนาให้มีคุณภาพอย่างแท้จริง

10. กองทุนหมู่บ้าน 70,0000 ล้านบาท เป็นเงินลงทุน ชาวบ้านกู้เงินเหล่านี้ไปใช้จ่ายการลงทุนและนำกลับมาชำระคืนแก่กองทุน ซึ่งถือได้ว่ามิใช่เงินทุนจะหมดไป แต่ต้องเริ่มทำจากจุดเล็ก ๆ ที่มีความพร้อม แล้วค่อยขยายผลอย่างต่อเนื่อง และเพิ่มต้นทุนมูลค่าของเงินให้ยิ่งใหญ่และเพิ่มพูนประสิทธิภาพให้มากยิ่งขึ้นควบคู่กันไป

11. การปรับกระบวนการทัศนในการทำงาน โดยใช้หมู่บ้านเป็นจุดศูนย์กลางของการพัฒนาหรือใช้หมู่บ้านเป็นคำตอบสุดท้ายของการพัฒนา

จุดอ่อนของกองทุนหมู่บ้าน

ปรีดี (2544) ได้สรุปถึงว่า เงินเหมือนกระดาษ เมื่อพัฒนาคนให้สำเร็จแล้วก็ฉีกทิ้งได้ กองทุนหมู่บ้านเป็นแค่เครื่องมือในการให้คนในชุมชนใช้หลัก 5 ร่วมในการทำงาน ร่วมคิด ร่วมวางแผน ร่วมทำ ร่วมตรวจสอบและร่วมรับผลประโยชน์ กระบวนการ 5 ร่วมทำให้คนในหมู่บ้านเกิดโอกาสในการพบปะพูดคุยแลกเปลี่ยนถึงปัญหาครอบครัวชุมชน และร่วมกันคิดหาทางออกที่เหมาะสมกับชุมชนและเกิดการช่วยเหลือเกื้อกูลกันตามวิถีชีวิตของคนไทย ซึ่งถือได้ว่าเป็นต้นทุนทางสังคม ที่กำลังจะเหือดหายไปจากสังคมไทยกระบวนการอย่างนี้เองที่เป็นพื้นฐานวิถีชีวิตประชาธิปไตยที่ทุกคนมีสิทธิมีเสียง ทุกคนต้องพึงเสียงส่วนใหญ่ที่ได้รับผลกระทบและเดือดร้อนมากกว่าคนอื่น ๆ คือความเห็นอกเห็นใจห่วงหาอาทรต่อกัน จึงเป็นมิติของการพัฒนาที่กำลังจะสูญหายไป ได้ฟื้นกลับมาอีกครั้งที่ชาวบ้านได้มีส่วนร่วมกันเป็นผู้คิดเองทำเอง และเขาจะมีความรู้สึกเป็นเจ้าของและมองเห็นคุณค่าที่ได้รับจนก่อให้เกิดเป็นกระบวนการเรียนรู้อย่างต่อเนื่องและยั่งยืน แต่การจัดตั้งกองทุนหมู่บ้านก็ยังคงมีจุดอ่อนดังนี้

1. มติของการใช้ “เงิน” เป็นศูนย์กลางของการพัฒนานั้นการทำลายความเข้มแข็งของชุมชนลง อย่างสิ้นเชิง
2. กระตุ้นความ “ยากจน” คนที่ประมาณไม่รู้คุณค่าของเงิน คนบางคนอาจจะไม่รู้จักคิดไม่มียินยอมในการใช้จ่ายเงินยิ่งการใช้เงินจำนวนมากยิ่งทำให้เห็นว่า เป็นเงินหลวงไม่รู้จักหวงแหน
3. ถ้าหากไม่มีการเตรียมพร้อม และไม่มีส่วนร่วมของประชาชนคิดง่าย ๆ ทำง่ายก่อให้เกิดสิ่งที่ดีงามและไม่ดีงามมีความเสี่ยงสูง ต้องระมัดระวังมาก
4. โครงสร้างการบริหารหลายชั้นตอนมากเอกสารมากงานซับซ้อน การบริหารจัดการขององค์กรชุมชนจะยิ่งยุ่งยากมากขึ้น

5. การแยกแยะกลุ่มงานเป้าหมายกลุ่มพื้นที่เป้าหมายที่มีสถานการณ์ พัฒนาการธรรม ชุมชนแตกต่างกันไม่ชัดเจนไม่มีหลักเกณฑ์ก็ยังมีปัญหามากเช่น เงินกู้ที่ติดดอกเบี้ย คนไทยอิสลามถือว่ามี ความผิดต่อศาสนาและความเชื่อเป็นต้น

6. การจัดสรรบทบาทหน้าที่ของหน่วยงานภาครัฐแต่ละหน่วยงานไม่ชัดเจน เข้าทำนองคนคิด คนพูด คนทำ คนรับผลประโยชน์ คนดูแลกำกับ ไม่ไปในทิศทางเดียวกันไม่ได้มีการเตรียมพร้อม ยิ่งยุ่งยากมากขึ้นในการปรีดตะงาน

7. การมีส่วนร่วมตั้งแต่เริ่มต้นคิดทำของหุ้นส่วน ผู้หาเงินทุนผู้รับเงินทุนไปทำ และผู้ใช้บริการเงินทุนแทบจะมีน้อยมากเพียงแต่รอรับคำสั่งอย่างเดียว จะทำให้เกิดปัญหา “รอคำสั่ง” และตั้งรับ

8. การปรับเปลี่ยนทัศนคติวิธีการปฏิบัติงานของข้าราชการทุกระดับในทุกหน่วยงานยังขาดความเป็นเอกภาพในแง่ปรัชญาในการทำงาน ที่ยึดหลักอยู่ที่หน่วยงาน และพนักงานเป็นศูนย์กลางในการทำงาน จึงขาดแนวความคิดเรื่องการมีส่วนร่วมของประชาชนเป็นหลัก ทำให้เกิดความไม่ยอมรับนับถือและเชื่อมั่นในคุณค่าของประชาชน

9. ขาดการทำประชาพิจารณ์ หรือเวทีชาวบ้านในการวางเป้าหมายที่ชัดเจนว่าจะมีพื้นที่หมู่บ้านเป้าหมายประเภทใด จะประเมินศักยภาพอย่างไร สนับสนุนช่วยเหลือกันด้วยวิธีการอย่างไร

นายแพทย์พรหมมินทร์ (2544) ได้กล่าวว่า “นโยบายกองทุนหมู่บ้านและชุมชนเมืองแห่งละ 1 ล้านบาท เป็นนโยบายที่มีจุดประสงค์เพื่อกระตุ้นเศรษฐกิจให้ประชาชนมีเงินจับจ่ายใช้สอย โดยให้ใช้ประโยชน์ได้อย่างสูงสุด และให้ประชาชนมีส่วนร่วมในการตัดสินใจตามระบอบประชาธิปไตย บทเรียนสำคัญในการพัฒนากองทุนหมู่บ้าน คือประชาชนต้องมีส่วนร่วมและมีเจตนาที่ชัดเจนกำหนดวิธีการต่าง ๆ ให้อยู่ในหลักเกณฑ์ การให้กู้เงินคนที่เป็นกรรมการจะต้องรู้ว่าคนที่กู้เป็นใคร เชื้อถือได้แค่ไหน ตนไม่อยากจะเห็นเรื่องเงินมาเป็นตัวทำลายความสามัคคีในหมู่บ้าน ทำให้คนในหมู่บ้านแตกแยก ผลประโยชน์ขัดแย้งกันเอง”

องค์กรพัฒนาเอกชน (อพช.) (2544) “หัวใจของกองทุนหมู่บ้านอยู่ที่หมู่บ้าน หมายความว่ารวมทั้งพื้นที่ประชากร วิถีความเป็นอยู่ สภาพแวดล้อมของหมู่บ้านนั้น ๆ สิ่งที่สำคัญที่สุดก็คือ บางคนในหมู่บ้านที่จะต้องทำหน้าที่เป็นตัวแทนคนทั้งหมู่บ้าน เพื่อดูแลและรับผิดชอบต่อกองทุน ซึ่งโดยพื้นฐานและความคาดหวังจะต้องเป็นคนดี ซื่อตรง เป็นที่ยอมรับมีความรับผิดชอบ มีความเสียสละเป็นผู้นำเป็นผู้มีความคิดและใช้ภูมิปัญญาเพื่อประโยชน์ของส่วนรวมมีจิตวิญญาณที่ยึดถือความเป็นประชาธิปไตย”

นายสนั่น (2544) ผู้ใหญ่บ้านหมู่บ้านทาสองท่ากล่าวว่า ความสำเร็จของการบริหารกองทุนหมู่บ้านเป็นเพราะพวกเราคำนึงถึงประโยชน์ต่อส่วนร่วมเป็นหลัก โดยคิดพิจารณาด้วยเหตุด้วยผล พยายามพัฒนาปรับปรุงรูปแบบกฎเกณฑ์ให้เป็นสิ่งที่พอใจของทุกฝ่าย และเน้นนายสนั่น ใจมา ผู้ใหญ่บ้าน หมู่บ้านทาสองท่า กล่าวว่า “ความสำเร็จของการบริหารกองทุนของหมู่บ้าน เป็นเพราะพวกเราเรื่องความโปร่งใส โดยเปิดเผยข้อมูลการบริหารงานให้สมาชิกในชุมชนได้รับทราบอย่าง สม่ำเสมอ และถ้าไรที่ได้จากการบริหารงานเราก็นำมาสร้างสิ่งที่เป็นสาธารณะประโยชน์ ทำให้ทุก ฝ่ายพอใจ และให้ความร่วมมือเป็นอย่างดี”

กำธร (2544) กล่าวว่า “หากจะให้หมู่บ้านใช้ “กองทุน” เพื่อการพัฒนาตัวเองอย่างยั่งยืนนั้น ความรู้ความเข้าใจ และการมีส่วนร่วมของสมาชิกในชุมชน มีความสำคัญอย่างมากแต่สังคมไทยใน ชนบทส่วนใหญ่ยังไม่คุ้นเคยกับการมีส่วนร่วมในการบริหารจัดการชุมชนมากนักไม่ว่าในด้านใดๆ ดังนั้นจำเป็นที่จะต้องมีส่วนที่เข้าใจ และช่วยหนุนเสริมให้เกิดกระบวนการเรียนรู้ในชุมชนที่นำไปสู่ การคิดได้ด้วยตัวเอง และยืนได้ด้วยขาของตัวเองอย่างแท้จริง”

สรุปได้ว่า การบริหารงานกองทุนหมู่บ้านแห่งละ 1 ล้านบาทควรเป็นการบริหารจากประชา ชนในหมู่บ้านเอง โดยนำเงินไปเก็บไว้ในรูปการออมทรัพย์แล้วค่อยนำดอกผลออกมาใช้ มีการจัด เครือข่ายชุมชนให้มีการช่วยเหลือแลกเปลี่ยนประสบการณ์ระหว่างหมู่บ้านและให้หมู่บ้านที่มีความ เข้มแข็งสามารถช่วยเหลือหมู่บ้านที่ยังอ่อนแอ และมีหน่วยงานราชการเป็นที่เลี้ยงคอยให้คำ ปรึกษา นอกจากนั้นเงินที่ได้จากกองทุนต้องกระจายไปถึงทุกกลุ่มในหมู่บ้านเพื่อให้เกิดประโยชน์ต่อ ทุกคนอย่างเต็มที่และยั่งยืน ควรให้อิสระกับชาวบ้านจัดการเงินกันเองให้ชาวบ้านออกกฎระเบียบ กันเองเพราะยอมรับว่าหมู่บ้านของตัวเองต้องการอะไร นอกจากนี้ ในการตรวจสอบควรเปิดโอกาส ให้ชาวบ้านจัดการกันเอง ไม่ใช่เป็นการจับผิดแต่เป็นการให้การศึกษา แนะนำ เรียนรู้ และให้ช่วยซึ่ง กันและกัน

แนวคิดการจัดตั้งคณะกรรมการกองทุนหมู่บ้านและชุมชนเมือง

ทักษิณ (2544) กล่าวว่า “การจัดตั้งกองทุนหมู่บ้านในระดับชาติขึ้นมาหนึ่งคณะกรรมการ สังกัดสำนักนายกรัฐมนตรี ขึ้นตรงกับนายกรัฐมนตรี เพื่อจะเป็นผู้กำหนดนโยบาย ติดตามประเมิน ผลในเรื่องของการผลักดันกองทุนให้เกิดประโยชน์กับประชาชนให้มากที่สุด หลักการคือว่า ต้องการให้ประชาชนในชุมชนนั้นได้หาแหล่งทุนในการประกอบอาชีพ โดยการเอาแหล่งทุนนั้น ไปไว้ถึงหมู่บ้าน โดยจะมีคณะกรรมการหมู่บ้านขึ้นมา 1 คณะ รูปแบบไม่ตายตัวให้ขึ้นกับประชา ชนในหมู่บ้านนั้น จะพิจารณาเลือกคณะกรรมการขึ้นมาแล้วคณะกรรมการเหล่านั้นจะเป็นผู้ดูแล

รักษาเงินหนึ่งล้าน แล้วก็เป็นผู้พิจารณาดำเนินการขอกู้จากประชาชนในหมู่บ้านนั้นที่จะนำไปเพื่อประกอบอาชีพ แล้วก็คณะกรรมการชุดนี้อีกเช่นกันจะเป็นผู้ติดตามชำระหนี้ ของประชาชนในหมู่บ้านนั้น เมื่อมีเงินกลับเข้ามาก็สามารถจะให้คนอื่นกู้ต่อไปได้ในวงเงิน 1 ล้านบาทนั้นจะหมุนเวียนอยู่ในหมู่บ้านแล้วขณะนี้ได้จัดเรื่องของเงินสำเร็จเรียบร้อยแล้ว มีเงินแล้วซึ่งเงินจะไปอยู่ธนาคารธนาคารออมสินและธนาคารเพื่อการเกษตรและสหกรณ์การเกษตร ซึ่งเราจะกำหนดอีกทีหนึ่ง เพื่อประกาศว่าอำเภอนี้ ตำบลนี้ หมู่บ้านนี้ขึ้นอยู่กับสาขาใด เพื่อจะง่าย รวดเร็ว คือธนาคารออมสินและธนาคารเพื่อการเกษตรและสหกรณ์การเกษตร จะเป็นเพียงรักษาเงินเอาไว้ให้ แต่อำนาจในการพิจารณาให้กู้จะอยู่ที่คณะกรรมการกองทุนหมู่บ้าน ซึ่งประชาชนเป็นผู้เลือกเอง ส่วนการจัดตั้งคณะกรรมการกองทุนหมู่บ้านจะมีการให้องค์กรประชาชน ส่วนกรรมการที่ทำงานอยู่ในพื้นที่ที่ช่วยกันให้คำแนะนำ ความสะดวกแก่ประชาชน เพื่อจะเลือกคณะกรรมการกองทุนหมู่บ้านที่ดีที่สุดให้ได้”

สุวิทย์ (2544) กล่าวว่า “คณะกรรมการกองทุนหมู่บ้าน ซึ่งมีหน้าที่การบริหารกองทุน ต้องมีความโปร่งใส โดยทางราชการจะต้องทำหน้าที่ประทับประคอง แต่มีการแทรกแซง เพราะโครงการนี้มีวัตถุประสงค์ให้ชาวบ้านหัดคิดเองทำเองและเรียนรู้ด้วยตัวเอง

สังคม (2544) “ประธานเครือข่ายชุมชนเมือง จังหวัดสุรินทร์ ตัวแทนภาคตะวันออกเฉียงเหนือ กล่าวว่า กลุ่มภาคตะวันออกเฉียงเหนือกำหนดว่ากรรมการกองทุนหมู่บ้านต้องมาจากการคัดสรรกันเองของชาวบ้าน มีข้อกำหนดคือ ต้องเป็นคนมีคุณธรรมไม่เคยมีประวัติเสื่อมเสียเรื่องการเงิน บทบาทของคณะกรรมการจะมีไม่มากนัก เพราะจะใช้มติของชาวบ้านเป็นหลัก ส่วนกลไกในการดูแลกองทุนนั้นจะเสนอให้มีการดูแลระดับตำบลด้วย แต่มีหน้าที่เป็นที่ปรึกษาเท่านั้น สำหรับผู้ทรงคุณวุฒิระดับชาตินั้น จะเสนอให้คัดสรรมาจากเครือข่ายต่าง ๆ โดยมีคุณสมบัติคือ ไม่เป็นนักการเมืองหรือตัวแทนนักการเมือง มีความรู้เรื่องการพัฒนาและมีคุณธรรม”

อัมพร (2544) ประธานกรรมการกลุ่มออมทรัพย์ คลองเปี๊ยะ อาจารย์จะนะ จังหวัดสงขลา ตัวแทนชาวบ้านภาคใต้ กล่าวว่า “กลุ่มภาคใต้จะเสนอให้ชาวบ้านมีการดูแลกองทุนหมู่บ้านเองโดยรัฐทำหน้าที่ประเมินผล ส่วนการเลือกสรรกรรมการกองทุน ต้องมีคุณสมบัติ คือมีความเข้าใจเรื่องชุมชน มีการบริหารจัดการและเป็นคนที่อยู่ในพื้นที่ เป็นคนที่ชาวบ้านศรัทธามาจากหลายกลุ่มอาชีพ และที่ชาวภาคใต้ต้องการคือ ให้รัฐบาล โอนทุนก้อนนี้ให้กับหมู่บ้านไปเลยอย่างเด็ดขาดไม่ถือเป็นการกู้”

ดี (2544) ตัวแทนชาวภาคเหนือ กล่าวว่า “สำหรับภาคเหนือ คณะกรรมการกองทุนหมู่บ้าน ต้องไม่เป็นนักการเมือง หรือข้าราชการ และไม่มีตัวแทนที่เป็นชาวบ้านอยู่ในคณะกรรมการระดับชาติภาคละหนึ่งคน ชาวบ้านสามารถตรวจสอบคณะกรรมการได้”

โชคชัย (2544) ผู้ใหญ่บ้านหนองกลางดง กิ่งอำเภอสามร้อยยอด จังหวัดประจวบคีรีขันธ์ ตัวแทนชาวบ้านภาคกลางตะวันออก และตะวันตก กล่าวว่า “ตัวแทนที่ต่องการนั้นน่าจะมาจากกลุ่ม ออมทรัพย์ที่มีผลงานในทางที่ดี และรัฐบาลไม่ควรจะใจร้อน รีบเทเงินไปให้ทั้งหมด ควรจะให้หมู่บ้านที่มีความพร้อมเป็นตัวอย่างก่อน”

แนวคิดระเบียบกองทุนหมู่บ้านและชุมชนเมือง

กองทุนหมู่บ้านเป็นนโยบายหนึ่งภายใต้การนำของ ฯพณฯ ท่านพันตำรวจโททักษิณ ชินวัตร มีวัตถุประสงค์ที่จะขจัดปัญหาความยากจน เพิ่มรายได้ ลดรายจ่ายให้กับประชาชน โดยประชาชนได้มีอาชีพเสริม และธุรกิจขนาดเล็กในครัวเรือน ตลอดจนสามารถนำไปใช้ได้ ในยามฉุกเฉินแต่ต้องไม่ผิดกฎหมายและศีลธรรม ดังนั้นรัฐบาลจึงได้จัดตั้งกองทุนหมู่บ้านขึ้นมาเป็นนโยบายเร่งด่วนของรัฐบาล โดยได้มีการแถลงต่อรัฐสภาในการจัดตั้งกองทุนหมู่บ้านและชุมชนเมืองแห่งละประมาณ 1,000,000 บาท (หนึ่งล้านบาทถ้วน) โดยนโยบายของรัฐบาลได้จัดสรรเงินอุดหนุนให้กับหมู่บ้านและชุมชนเมือง เพื่อทำหน้าที่เป็นแหล่งเงินทุนหมุนเวียนภายในหมู่บ้านและชุมชนเมืองหรือเรียกว่า กองทุนหมุนเวียนในหมู่บ้าน โดยให้ประชาชนกู้ยืมได้ตามแต่ละประเภท ในอัตราดอกเบี้ยที่ต่ำตามเกณฑ์ที่คณะกรรมการบริหารจัดการกองทุนหมู่บ้านเป็นผู้กำหนด โดยเงินกองทุนนี้จะให้กับหมู่บ้านที่มีความพร้อมก่อน หากหมู่บ้านใดยังไม่มีความพร้อมก็ต้องเตรียมความพร้อมจากหมู่บ้านอื่นที่เข้มแข็งก่อน เมื่อหมู่บ้านต่าง ๆ มีความพร้อมแล้วทางรัฐบาลก็จะให้เงินกองทุนเข้าไปในหมู่บ้านต่าง ๆ ตามลำดับต่อไป

ความเป็นมาของการจัดตั้งคณะกรรมการกองทุนหมู่บ้านและชุมชนเมือง

รัฐบาลชุดปัจจุบัน โดยการนำของ ฯพณฯ ท่านพันตำรวจโททักษิณ ชินวัตร ได้เห็นความจำเป็นของเศรษฐกิจแบบพอเพียง โดยการเรียนรู้ที่จะพึ่งตนเองของชุมชน จนเกิดความเข้มแข็งในหมู่บ้าน โดยระเบียบสำนักนายกรัฐมนตรี เมื่อวันที่ 22 มีนาคม 2544 เรื่องกองทุนหมู่บ้านและชุมชนเมืองแห่งชาติ 1 ฉบับ มีการจัดตั้งคณะกรรมการใหญ่ขึ้นมา โดยมี ฯพณฯ ท่านพันตำรวจโททักษิณ ชินวัตร เป็นประธาน และท่านนายกได้มอบหมายให้รองนายก สุวิทย์ คุณกิตติ เป็นผู้นำหน้าที่ประธานกองทุนหมู่บ้านในระดับชาติ และมีคณะรัฐมนตรีกระทรวงมหาดไทย กระทรวงการคลัง รัฐมนตรีประจำสำนักนายกรัฐมนตรี เป็นคณะกรรมการ ปลัดกระทรวงมหาดไทย เกษตรอุตสาหกรรมและเลขาธิการนายกรัฐมนตรี เป็นเลขาธิการกองทุนและผู้ช่วย 3 – 4 คน

ด้านจังหวัดเชียงใหม่ คณะอนุกรรมการสนับสนุน ฯ ระดับจังหวัด ได้พิจารณาความเห็นชอบประเมินผลความพร้อมของกองทุนหมู่บ้าน จำนวน 313 หมู่บ้าน แจกคณะกรรมการกองทุนหมู่บ้านและชุมชนเมือง หลังจากนั้นวันที่ 25 กรกฎาคม 2544 จังหวัดเชียงใหม่ได้รับเงินอนุมัติ 1 ล้านบาท ทั้งหมด 218 หมู่บ้านจาก 17 อำเภอ และวันที่ 26 กรกฎาคม 2544 พิจารณาเพิ่มอีก 16 หมู่บ้าน โดยบ้านศรีบุญเรือง อำเภอสารภี จังหวัดเชียงใหม่ได้รับอนุมัติเงิน 1 ล้านบาท ในวันที่ 2 กันยายน 2544



ลิขสิทธิ์มหาวิทยาลัยเชียงใหม่
Copyright© by Chiang Mai University
All rights reserved