

บทที่ 2

เอกสารและงานวิจัยที่เกี่ยวข้อง

ในการศึกษาวิจัยครั้งนี้ผู้วิจัยได้ทำการศึกษาค้นคว้า รวบรวมแนวคิด ทฤษฎี และงานวิจัยต่างๆ ที่เกี่ยวข้อง ซึ่งเป็นประโยชน์ต่อการดำเนินการวิจัย ดังนี้

1. แนวคิดและทฤษฎีเกี่ยวกับการพัฒนา
2. แนวคิดและทฤษฎีเกี่ยวกับหนี้สิน
 - 2.1 แนวคิดและทฤษฎีเกี่ยวกับการเกิดหนี้สิน
 - 2.2 แนวคิดและทฤษฎีเกี่ยวกับการจัดการหนี้สิน
3. แนวคิดและทฤษฎีเกี่ยวกับการมีส่วนร่วม
4. แนวคิดและทฤษฎีเกี่ยวกับกระบวนการเรียนรู้
5. งานวิจัยที่เกี่ยวข้อง

แนวคิดและทฤษฎีเกี่ยวกับการพัฒนา

วันรักษ์ (2531 หน้า 31) ได้สรุปรูปแบบการพัฒนาชนบทที่ดำเนินการกันอยู่ในประเทศไทยไว้ดังนี้คือ

1. การพัฒนาชนบทโดยเน้นการพัฒนาการเกษตร การพัฒนาชนบทตามแนวคิดนี้มาจากฐานคิดที่ว่า คนส่วนใหญ่ของประเทศเป็นเกษตรกร การพัฒนาการเกษตรจึงมีความหมายเท่ากับการพัฒนาชนบท จุดมุ่งหมายหลักของการพัฒนาชนบทแนวนี้ คือ การเพิ่มผลผลิตทางการเกษตร ซึ่งจะช่วยให้รายได้ของเกษตรกรในชนบทดีขึ้นด้วย

2. การพัฒนาชนบทด้วยการพัฒนาชุมชน มีหลักการที่สำคัญ 4 ประการ คือ 1) หลักการช่วยตัวเอง 2) ใช้ทรัพยากรท้องถิ่นให้มากที่สุด 3) ยึดหลักการให้ประชาชนมีส่วนร่วม 4) ใช้ประโยชน์จากผู้นำท้องถิ่น โดยมีเจ้าหน้าที่ของรัฐหรือบุคคลภายนอกเข้าไปปฏิบัติงานในชุมชนในฐานะผู้นำการเปลี่ยนแปลง

3. การพัฒนาชนบทแบบผสมผสาน เป็นการผนึกกิจกรรมการพัฒนาทั้งทางด้านเศรษฐกิจ สังคม การเมือง โดยการพัฒนาในด้านต่างๆ ให้ผสมผสานกลมกลืนกันไปพร้อมๆ กัน และเน้นถึงความสัมพันธ์ต่อเนื่องเกื้อกูลกันของปัจจัยต่างๆ ที่จำเป็นต่อการดำเนินงานพัฒนาชนบท

4. การพัฒนาชนบทแบบมุ่งเฉพาะกลุ่มผู้ยากจน การพัฒนาชนบทแบบนี้เน้นว่า ผลประโยชน์ของการพัฒนาจะต้องไปถึงมือประชาชนที่มีฐานะยากจนให้มากที่สุด มีวิธีการดำเนินการพัฒนาโดยการกำหนดพื้นที่เป้าหมายและกลุ่มบุคคลเป้าหมายของการพัฒนา

เบลโล และคณะ (2542) กล่าวว่า มาตรการที่สำคัญอย่างหนึ่งในการพัฒนาชนบท คือ การขยายสินเชื่อให้ชาวบ้านมากขึ้น และการเพิ่มโครงการสาธารณูปโภคในพื้นที่ชนบทให้มากขึ้น การให้สินเชื่อกับการลงทุนทางด้านเกษตรกรรมมีปริมาณเพิ่มขึ้นจริงๆ ส่วนใหญ่จะผ่านธนาคารเพื่อการเกษตรและสหกรณ์การเกษตร (ธ.ก.ส.) ซึ่งธนาคารพาณิชย์ต้องทำตามกฎหมายในการผันเงินอย่างน้อยร้อยละ 13 ของการลงทุนสู่ภาคการเกษตร ซึ่งจากการศึกษาพบว่า โครงการดังกล่าวไม่เอื้อต่อการเกษตรแบบยังชีพของเกษตรกรรายย่อย หากแต่มีขึ้นเพื่อเร่งขยายการเกษตรแบบทุนนิยมเชิงพาณิชย์มากกว่า

อนันท์ (2544) กล่าวว่า กระบวนการที่เรียกว่า การพัฒนากระแสหลักในสังคมไทยแท้ที่จริงแล้วมีเพียงแนวทางเดียวคือ ความพยายามเปลี่ยนเข้าสู่ระบบทุนนิยม ซึ่งมักถูกโฆษณาให้ดูประหนึ่งว่าเป็นสิ่งที่ดีเสมอ ทั้งๆ ที่ข้อเท็จจริงที่เกิดขึ้น และข้อสรุปที่พบจากการวิจัยฟ้องว่า ระบบทุนนิยมในสังคมไทย ไม่ว่าจะเรียกว่า ทุนนิยมล่าหลัง ทุนนิยมพึ่งพา หรือทุนนิยมอะไรก็แล้วแต่ได้ก่อให้เกิดลักษณะขัดกัน (Contradiction) หรือลักษณะวิกฤตแก่สังคมไทยหลายประการ ซึ่งอาจจะสรุปรวมได้ว่า เป็นลักษณะของความด้อยพัฒนานั่นเอง ลักษณะดังกล่าวเป็นผลโดยตรงจากนโยบายของรัฐ และโครงสร้างตลาดที่เกิดขึ้นในสังคมไทย ซึ่งการวิจัยแนวทางเศรษฐศาสตร์การเมือง พยายามจะนำเสนอข้อวิวาทะ หรือข้อโต้แย้ง เพื่อจะได้เข้าใจรากเหง้าของปัญหาการพัฒนาในสังคมไทย ซึ่งมีลักษณะสำคัญๆ เกี่ยวโยงกันอยู่ 6 ประการคือ

ประการแรก ความเหลื่อมล้ำทางสังคม ซึ่งเป็นลักษณะขัดกันที่สำคัญของการพัฒนาแบบทุนนิยมในสังคมไทย เนื่องจากการดำเนินการบนหลักของการพัฒนาที่ไม่เท่าเทียมกัน โดยเน้นเมืองมากกว่าชนบท เน้นผู้มีทุนมากกว่าชนวนาขนาดเล็ก ทำให้มีคชนส่วนน้อยเท่านั้นที่ได้รับประโยชน์จากการพัฒนา ขณะที่คนส่วนใหญ่นอกจากไม่ได้รับประโยชน์แล้วยังต้องเผชิญกับความไม่แน่นอนของตลาดจนต้องล้มละลาย ลักษณะเช่นนี้เองได้เป็นสาเหตุของความรุนแรงในสังคม

ประการที่สอง การพึ่งพาทภายนอก เป็นลักษณะขัดกันอีกประการหนึ่งของการพัฒนาที่อาศัยตลาดเป็นศูนย์กลาง ที่เห็นได้จากการเพิ่มทุน และความรู้จากภายนอกสังคมมาทดแทนระบบการผลิตเดิม และละเลยการปรับปรุงศักยภาพและความสามารถที่มีอยู่แล้วให้ดีขึ้น ทำให้ต้องพึ่งพาทุนและความรู้จากภายนอกมากขึ้น

ประการที่สาม การไร้ศีลธรรมและจิตใจ เป็นลักษณะการด้อยพัฒนาในการพัฒนาแบบทุนนิยมที่สำคัญอีกประการหนึ่งคือ การมองความสัมพันธ์ทางสังคมแต่เพียงในแง่ของเหตุผลที่มี

เศรษฐกิจเป็นหลัก เห็นวัฒนธรรมเป็นเพียงสินค้าชิ้นหนึ่งที่จะขายให้แก่ผู้ให้ราคาสูงสุดเท่านั้น ความรู้สึกทางศีลธรรมและจิตใจจะมีค่าอยู่บ้างก็ตรงที่ช่วยลดต้นทุนการผลิต ลักษณะเช่นนี้ทำให้มือใครยาวสาวได้สาวเอา โดยไม่คำนึงถึงความยุติธรรม

ประการที่สี่ การไม่มีส่วนร่วม คือ การที่ชุมชนหรือท้องถิ่นไม่มีส่วนในการควบคุมทรัพยากร วัฒนธรรมและสถาบันทางสังคมของตนเอง ซึ่งเกิดขึ้นเพราะการพัฒนาแบบทุนนิยมที่ทำให้ปัจเจกชนที่มีทุนสามารถประมูล หรือใช้อิทธิพลเข้าควบคุมหาประโยชน์จากสิ่งเหล่านี้

ประการที่ห้า การทำลายสภาพแวดล้อม เป็นลักษณะการค่อยพัฒนาในการพัฒนาเข้าสู่ระบบตลาดของสังคมไทยอีกประการหนึ่งซึ่งแสดงให้เห็นว่า การพัฒนาดังกล่าวไม่ได้ตั้งอยู่บนหลักการของการพัฒนาประสิทธิภาพโครงสร้างและปัจจัยการผลิต ตรงกันข้ามกับส่งเสริมพัฒนาด้วยการทำลายสภาพแวดล้อม นั่นคือการตัดวงเอาทรัพยากรธรรมชาติไปขายโดยไม่ยอมลงทุน และเพื่อขยายที่เพาะปลูกในการผลิตสินค้าเข้าสู่ตลาด

ประการที่หก การเน้นทิศทางเดียว เป็นลักษณะขัดกันอีกประการหนึ่งของการพัฒนาแบบทุนนิยม ซึ่งเกิดจากลักษณะของการพัฒนาที่มุ่งจะควบคุมเพื่อให้เกิดประโยชน์แก่ผู้ลงทุนสูงสุด ทำให้มุ่งไปในทิศทางเดียวเป็นลักษณะทั่วไป โดยไม่สนใจทางเลือกอื่นๆ ของท้องถิ่นที่มีลักษณะแตกต่างกัน เช่น การพยายามจะใช้นโยบายเดียวสำหรับการพัฒนาทั่วประเทศ ในลักษณะที่เป็นมาตรฐานเดียวกัน (Standardization) หรือการเน้นการปลูกพืชชนิดเดียวขนาดใหญ่ ซึ่งมีผลในการทำลายความริเริ่มที่หลากหลายของท้องถิ่น

อภิชัย (2539) กล่าวว่า การดำเนินการปฏิรูปที่ดินเพื่อเกษตรกรรมเริ่มมีขึ้นในปี พ.ศ. 2518 โดยมีวัตถุประสงค์เพื่อการปรับปรุงสิทธิและการถือครองที่ดิน ตลอดจนมุ่งพัฒนาอาชีพเกษตรกร ปรับปรุงทรัพยากรและปัจจัยการผลิต รวมทั้งการพัฒนาชุมชนในด้านอื่นๆ ด้วย ในการดำเนินงานนั้นสำนักงานการปฏิรูปที่ดินจะรับผิดชอบด้านการปรับปรุงสิทธิและการถือครองที่ดิน รวมทั้งจัดหาแหล่งน้ำและการปรับปรุงถนน ส่วนงานพัฒนาอื่นๆ ได้ประสานงานกับหน่วยงานราชการที่เกี่ยวข้อง

การปฏิรูปที่ดินเพื่อเกษตรกรรม เป็นวิธีการหนึ่งที่จะช่วยให้เกษตรกรมีที่ดินทำกินและที่อยู่อาศัยเป็นของตนเองอย่างถูกต้อง ตามกฎหมายตลอดไปตามขนาดและความจำเป็นของเกษตรกรนั้นๆ พร้อมทั้งมีการพัฒนาพื้นที่ ปรับปรุงก่อสร้างถนน แหล่งน้ำ สาธารณูปโภคต่างๆ และส่งเสริมอาชีพให้กับเกษตรกร เพื่อให้มีรายได้และสภาพความเป็นอยู่ดีขึ้น (การปฏิรูปที่ดินเพื่อเกษตรกรรม, 2545) โดยการประสานงานโครงการช่วยเหลือจากส่วนราชการอื่น เป็นการดำเนินงานที่สำนักงานการปฏิรูปที่ดินเพื่อเกษตรกรรม (ส.ป.ก.) ได้ประสานงานกับส่วนราชการอื่นให้เข้ามาดำเนินงานให้

การสนับสนุนส่งเสริมการพัฒนาการเกษตร พัฒนาการผลิต และเพิ่มรายได้ให้แก่เกษตรกรในเขตปฏิรูปที่ดิน ได้แก่ โครงการส่งเสริมการปลูกไม้ผล ไม้ยืนต้นโตเร็วเพื่อกระจายรายได้ให้แก่เกษตรกร โดยให้พันธุ์กล้าไม้แก่เกษตรกรนำไปปลูกในพื้นที่ของตนเอง เช่น มะม่วง ขนุน ไม้ดง มะขามหวาน ลำไย สะเดา และส้มเขียวหวาน เกษตรกรเข้าร่วมโครงการในพื้นที่ 5 จังหวัดคือนครปฐม นครนายก นครพนม ลำพูน และพิจิตร (กองวิชาการและแผนงาน, 2532) ซึ่งในส่วนของบ้านโป่งรุก็ได้รับการส่งเสริมให้ปลูกมะม่วงเช่นเดียวกัน

จากแนวคิดการพัฒนาดังกล่าวข้างต้น สรุปได้ว่า การพัฒนาชนบทที่ผ่านมานั้นเป็นการพัฒนาที่สนองตอบระบบทุนนิยม โดยการพยายามที่จะเพิ่มการผลิตทางการเกษตร เพื่อนำทรัพยากรและผลผลิตที่ได้ไปสนองตอบต่อการพัฒนาภาคอุตสาหกรรม โดยการส่งออกเพื่อนำรายได้มาพัฒนาด้านโครงสร้างพื้นฐานของประเทศ ภายใต้นโยบายการพัฒนาประเทศให้ทันสมัย

แนวคิดและทฤษฎีเกี่ยวกับหนี้สิน

แนวคิดและทฤษฎีเกี่ยวกับการเกิดหนี้สิน

พฤษ (2543) กล่าวว่า การเป็นหนี้สินของเกษตรกร มีสาเหตุสำคัญมาจากนโยบายการพัฒนาของรัฐ ทำให้เกิดความเปลี่ยนแปลงที่นำไปสู่การเป็นหนี้สิน โดยจำแนกความเปลี่ยนแปลงได้เป็น 4 ขั้นตอน ดังนี้คือ

ขั้นตอนที่หนึ่ง การพังทลายของเศรษฐกิจแบบยังชีพ ในอดีตชุมชนหมู่บ้านดำรงชีวิตในระบบเศรษฐกิจแบบยังชีพ โดยพึ่งพาธรรมชาติเป็นแหล่งอาหารและปัจจัยสี่ พร้อมกับมีการแลกเปลี่ยนสินค้าจำเป็นที่ผลิตไม่ได้กับชุมชนอื่นๆ แต่วิถีชีวิตในระบบเศรษฐกิจแบบยังชีพได้ถูกทำลายจากการขยายอำนาจของรัฐ ภายใต้มาตรการที่สำคัญ 3 ประการ คือ 1) การเก็บภาษี 2) การควบคุมทรัพยากรของรัฐ 3) การส่งเสริมการเกษตรเชิงพาณิชย์

ขั้นตอนที่สอง การพึ่งพาทุนและตลาด เมื่อเข้าสู่การผลิตในระบบตลาดชาวบ้านต้องอยู่ในภาวะเสียเปรียบ เพราะในระบบนี้มี “ทุนการผลิต” เป็นปัจจัยชี้ขาดของอำนาจต่อรอง หมายความว่าผู้ใดที่สามารถควบคุมปัจจัยทุน ก็จะสามารถควบคุมการผลิตและการกำหนดราคาผลผลิตในตลาดได้ ในทางตรงกันข้ามฝ่ายที่ไม่สามารถควบคุมปัจจัยทุน ก็ต้องไปซื้อหา เช่า หรือกู้ยืม จึงตกอยู่ในภาวะพึ่งพาและถูกกำหนด

ขั้นตอนที่สาม การพึ่งพาแหล่งทุน เมื่อเกษตรกรไม่มีความสามารถในการระดมทุนในขณะที่ต้องใช้เงินทุนในการผลิตมากขึ้นจึงมีความจำเป็นต้องพึ่งพาแหล่งเงินเชื่อเพื่อการผลิต

ขั้นตอนที่สี่ การตกอยู่ในภาวะล้มละลาย ในภาวะที่ไม่สามารถสร้างรายได้จากการผลิตพร้อมกับเป็นหนี้สถาบันการเงินที่มีดอกเบี้ยเพิ่มขึ้นในอัตราวิฤต ทำให้เกษตรกรตกอยู่ในภาวะล้มละลายหมดหนทางจะชดใช้หนี้ เกษตรกรที่พอมีที่ดินก็ต้องขายที่ดินเพื่อใช้หนี้ หรือไม่ก็ถูกเจ้าหนี้ยึดไป บางส่วนหันหน้าเข้าสู่การเป็นแรงงานรับจ้าง บ้างก็เข้าสู่อาชีพผิดกฎหมายเป็นปัญหาของชุมชนและสังคมต่อไป

ศิวพร (2545) อ้างถึงสามารถ (2536) ซึ่งเห็นว่า สาเหตุที่เกษตรกรมีหนี้สินค้างชำระทั้งส่วนราชการและ ธ.ก.ส. นั้นสามารถสรุปได้ดังนี้

1. ปัญหาเกิดจากส่วนราชการ เช่น การเร่งรัดดำเนินงานเพื่อสนองนโยบายของรัฐบาลขาดงบประมาณสนับสนุนในด้านต่างๆ ที่จำเป็น ขาดการประสานงานที่ดี มีการให้สินเชื่อซ้ำซ้อน หรือพนักงานไม่สนใจในการให้สินเชื่อเกษตรกร
2. ปัญหาเกิดจากโครงการไม่เหมาะสมในทางปฏิบัติ เช่น สภาพพื้นที่ขาดความอุดมสมบูรณ์ไม่เหมาะสมที่จะทำการเกษตร สินเชื่อที่จัดไว้ไม่เพียงพอ
3. ปัญหาจากเหตุสุดวิสัย เช่น ภัยธรรมชาติ ภัยพิบัติ หรือผลผลิตการเกษตรตกต่ำเกินกว่าที่คาดหมาย
4. ปัญหาเกิดจากเหตุสุดวิสัยในตัวเกษตรกร เช่น ตาย วิกลจริต
5. ปัญหาเกิดจากความไม่รู้ความเข้าใจของเกษตรกร และการอธิบายให้ความกระจ่างในสาระสำคัญของโครงการของเจ้าหน้าที่ที่ให้เกษตรกร เช่น เกษตรกรเข้าใจวัตถุประสงค์ของโครงการคลาดเคลื่อน โดยคิดว่า วัสดุอุปกรณ์หรือเครื่องมือเครื่องใช้ที่ได้รับตามโครงการเป็นสิ่งของซึ่งรัฐบาลให้ฟรีโดยไม่ต้องชำระเงินคืน และมีเกษตรกรเป็นจำนวนมากที่ใช้เงินกู้ผิดวัตถุประสงค์โดยจงใจบิดพลิ้ว

จากการศึกษาของถนัด (2527) พบว่า จุดเริ่มต้นของการก่อหนี้เริ่มมาจากความยากจน โดยมีปัจจัยหลายอย่างเป็นตัวแปร ได้แก่ ที่ดินถือครองเพื่อการเกษตรน้อย รายได้ต่ำ ผลผลิตที่ได้ไม่พอเพียงต่อการบริโภค ประกอบกับสภาวะทางธรรมชาติที่ไม่เอื้ออำนวยต่อระบบการผลิตเกษตรกรรม และขาดทุนรอนในการผลิต และจากการศึกษาของนวลพร (2529) พบว่า ชาวบ้านมีพฤติกรรมการใช้จ่ายที่ไม่สมเหตุสมผล จึงทำให้รายได้ไม่เพียงพอกับรายจ่าย บางรายมีหนี้ค้างชำระ บางรายประสบกับภาวะการผลิตทางการเกษตรตกต่ำ เนื่องจากการเปลี่ยนแปลงทางธรรมชาติ

อย่างฉับพลัน เช่น ฝนแล้งไม่สามารถเพาะปลูกได้ตามปกติ จึงเป็นเหตุให้ชาวบ้านจำเป็นต้องก่อกองหนี้สินขึ้น

จากการศึกษาของอุทัยวรรณ (2543) พบว่า สาเหตุที่ก่อให้เกิดหนี้ค้างชำระมี 2 ปัจจัยใหญ่ๆ คือ 1) ปัจจัยภายนอก คือ ปัจจัยที่ลูกหนี้ไม่สามารถควบคุมได้ เช่น ภาวะเศรษฐกิจตกต่ำ การเปลี่ยนแปลงนโยบายของรัฐ นโยบายของธนาคาร อัตราดอกเบี้ย การเกิดภัยธรรมชาติ ซึ่งจะส่งผลกระทบต่อรายได้ของผู้กู้และการชำระหนี้ในที่สุด 2) ปัจจัยภายใน คือ ปัจจัยที่เกิดจากตัวผู้กู้เอง เช่น การใช้เงินผิดวัตถุประสงค์ ใช้จ่ายเกินตัว การเจ็บป่วย การได้รับอุบัติเหตุ การถูกเลิกจ้าง การลดเงินเดือน เป็นต้น

คณะกรรมการการเกษตรและสหกรณ์ (2533) เห็นว่า โดยปกติแล้วเกษตรกรไทยต้องเสี่ยงในการประกอบอาชีพตามลำพังอยู่แล้ว ไม่ว่าจะทำการเกษตรโดยเลือกตัดสินใจด้วยตนเองหรือดำเนินการตามการส่งเสริมของรัฐบาล ซึ่งปัจจัยต่างๆ ที่ทำให้เกษตรกรต้องรับภาระความเสี่ยงในรายได้ฟาร์ม ได้แก่

1. ปัจจัยด้านการผลิต ได้แก่ ที่ดินทำกิน แหล่งน้ำ พันธุ์พืชพันธุ์สัตว์ ปุ๋ย ฯลฯ
2. ปัจจัยด้านการตลาด ได้แก่ พ่อค้าคนกลาง ข้าราชการตลาด กลไกของรัฐ เงินทุน ฯลฯ
3. ปัจจัยด้านสังคม ได้แก่ การศึกษา การสาธารณสุข
4. ปัจจัยด้านการเมือง ได้แก่ ความต่อเนื่องในด้านนโยบาย ความไม่ยืดหยุ่นของนโยบาย
5. ปัจจัยอื่นๆ เช่น ตัวเกษตรกรเอง

นอกจากนี้ได้กล่าวถึงลักษณะการเป็นหนี้ของเกษตรกร ซึ่งจำแนกตามแหล่งของเจ้าหนี้ได้ดังนี้ คือ

1. การเป็นหนี้สถาบันการเงินในระบบ เริ่มตั้งแต่แผนพัฒนาเศรษฐกิจและสังคมแห่งชาติที่กำหนดให้ทั้งภาครัฐและเอกชนให้ความร่วมมือในการจัดบริการสินเชื่อการเกษตรขึ้น โดยให้มีอัตราดอกเบี้ยต่ำกว่าการปล่อยสินเชื่อประเภทอื่นๆ ได้แก่ ธนาคารพาณิชย์ ธ.ก.ส. ซึ่งรวมถึงสถาบันเกษตรกรที่ ธ.ก.ส. ให้กู้เพื่อเป็นทุนให้สมาชิกกู้ยืม

2. การเป็นหนี้นอกระบบ ซึ่งเจ้าหนี้ได้แก่ พ่อค้า นายทุน และผู้ให้กู้อื่นๆ ที่มีใช้สถาบันการเงินในระบบ สินเชื่อในระบบมีหลายรูปแบบ นับตั้งแต่การกู้ยืมในรูปของเงินสด กู้ยืมปุ๋ยเพื่อใช้ในการผลิต กู้ยืมขำมาแผลง ยาปราบศัตรูพืช กู้ยืมข้าวเปลือกมาใช้ทำพันธุ์ กู้ยืมข้าวและสินค้าอุปโภคมาใช้ในการบริโภค การซื้อสินค้าผ่อนส่งหรือการนำทรัพย์สินที่มีค่าไปจำนอง จำนำ

3. การเป็นหนี้หน่วยงานของรัฐและหน่วยงานอื่นๆ ที่มีใช้สถาบันการเงิน ซึ่งเกษตรกรเป็นหนี้ตามโครงการต่างๆ เนื่องจากรัฐบาลทั้งในอดีตและปัจจุบันมีนโยบายที่จะเร่งรัดพัฒนาการเกษตร และสนับสนุนให้เกษตรกรใช้ปัจจัยการผลิตที่มีคุณภาพและมีราคาเป็นธรรม จึงทำให้

หน่วยงานของรัฐที่เกี่ยวข้องกับการพัฒนาการเกษตรมีโครงการพัฒนาและส่งเสริมอาชีพของหน่วยงานโดยตรง หรือร่วมกับหน่วยงานอื่นๆ ลักษณะของโครงการเหล่านี้จะให้แก่เกษตรกรหรือกลุ่มเกษตรกรโดยตรง ส่วนใหญ่เป็นสินเชื่อด้านวัสดุการเกษตร เช่น พันธุ์พืช พันธุ์สัตว์ ปุ๋ย สารป้องกันกำจัดศัตรูพืช และเครื่องจักรกลการเกษตร

จากแนวคิดดังกล่าวข้างต้นสามารถสรุปได้ว่า สาเหตุของหนี้สินนั้นแบ่งออกเป็น 2 ปัจจัยใหญ่คือ ปัจจัยภายนอกที่เกษตรกรไม่สามารถควบคุมได้ เช่น นโยบายหรือโครงการการพัฒนาจากภาครัฐ สภาวะเศรษฐกิจตกต่ำ ภัยธรรมชาติ หรือว่าผลผลิตตกต่ำเกินกว่าที่คาดหมาย ส่วนปัจจัยภายในได้แก่ การบริหารจัดการ การวางแผนของเกษตรกรเองในเรื่องของการลงทุนและการใช้จ่ายต่างๆ

แนวคิดและทฤษฎีเกี่ยวกับการจัดการหนี้สิน

จากการจัดเวทีวิทยุชุมชน เรื่องแนวทางการแก้ไขปัญหาหนี้สิน ในวันที่ 26 สิงหาคม 2543 ณ สถานีวิทยุกระจายเสียงแห่งประเทศไทย จังหวัดลำพูน สถาบันวิจัยหรือศูนย์ (2543) ได้ประมวลข้อเสนอแนะเรื่องแนวทางการจัดการและแก้ไขปัญหาหนี้สินไว้ดังนี้ ในระดับครอบครัวหรือชุมชน จะต้องลด/งด ค่าใช้จ่ายที่ไม่จำเป็น ลดค่านิยมด้านการใช้จ่าย การกินอยู่ การทำบุญทำทาน ต้องพัฒนาคน คือ สอนให้คนเป็นคน สอนให้รู้จักประหยัด รู้จักออม และควรจะหันมาทำการเกษตรพึ่งตนเอง ส่วนในระดับประเทศนั้นรัฐควรช่วยเหลือด้านการศึกษา ควรจะมีการปฏิรูประบบการศึกษา ศาสนา วัฒนธรรม การเมืองการปกครองและสาธารณสุข ฯลฯ และควรส่งเสริมการประกันราคา ประกันการผลิต การตลาด ในส่วนของข้อมูลข่าวสารของรัฐบาลควรจะมีควมรวดเร็ว เท่าทัน เปิดเผย และเข้าถึงประชาชน ในส่วนของพฤษ (2543) มองว่า ต้องมีการปรับเปลี่ยนทิศทางการพัฒนาภาคเกษตรกรรม ให้มีความเข้มแข็งในการผลิตและการค้า พร้อมกับสร้างตลาดทางเลือกในหลายระดับ โดยแนวทางดังต่อไปนี้

1. ส่งเสริมการแปรรูปสินค้าเกษตร เพื่อเพิ่มมูลค่าให้แก่สินค้าและเป็นการขยายตลาดให้กว้างขึ้น พร้อมๆ กับการขยายตลาดภายในและต่างประเทศไปพร้อม ๆ กัน
2. เสริมสร้างความเข้มแข็งขององค์กรเกษตรกร ให้มีความสามารถในการควบคุมปัจจัยการผลิตและต้นทุนการผลิต และมีอำนาจในการต่อรองในการขายสินค้ามากขึ้น
3. ส่งเสริมเกษตรกรรมทางเลือก ทั้งในลักษณะการเกษตรแบบยังชีพ และการเกษตรที่ปลอดภัยต่อชีวิตและสิ่งแวดล้อมแบบต่างๆ
4. ส่งเสริมอาชีพอื่นๆ ในชนบทเพื่อเป็นทางเลือกในการหารายได้แก่ชาวบ้าน

จากแนวคิดดังกล่าวข้างต้น สรุปได้ว่า การจัดการหนี้สินนั้นจะต้องเริ่มจากตัวเองและครอบครัวก่อนในเรื่องของการลดพฤติกรรมการฟุ่มเฟือย ต้องมีการบริหารและการวางแผนในการใช้จ่าย การลงทุน และต้องมีการพัฒนาเสริมสร้างความเข้มแข็งให้กับกลุ่มหรือองค์กรเกษตรกร ในส่วนของนโยบายหรือโครงการพัฒนาต่างๆ จากภาครัฐนั้น ต้องมีความเหมาะสมสอดคล้องกับความต้องการของเกษตรกร และเมื่อดำเนินการแล้วจะต้องมีการติดตามประเมินผลอย่างต่อเนื่อง

แนวคิดและทฤษฎีเกี่ยวกับการมีส่วนร่วม

ไพโรจน์ (2531) อ้างโดยนุชจรินทร์ (2541) กล่าวว่า iva การมีส่วนร่วมของประชาชนนับได้ว่าเป็นหัวใจสำคัญของการพัฒนา จะเห็นได้ว่ากิจกรรมการพัฒนาใดๆ ก็ตามหากประชาชนไม่มีความรู้สึกเป็นเจ้าของและลงมือดำเนินการปฏิบัติด้วยตนเองแล้ว กิจกรรมนั้นก็มิอาจสำเร็จและดำรงอยู่ได้ แต่ถ้าหากว่าประชาชนมีความรู้สึก ความเข้าใจในกระบวนการอย่างถ่องแท้ และสามารถมองเห็นและคาดหวังในผลประโยชน์ที่จะเกิดขึ้นต่อตนเอง ครอบครัว ชุมชน รวมทั้งการได้รับข้อมูลข่าวสารอย่างเพียงพอจนเกิดความตระหนักในปัญหาของตนเองและหาทางแก้ไขเพื่อปรับปรุงเปลี่ยนแปลง จนตัดสินใจเข้ามามีส่วนร่วมในการดำเนินกิจกรรมร่วมกัน เป็นการเข้ามามีส่วนร่วมอย่างแท้จริงและจะเป็นประโยชน์ต่อการดำเนินกิจกรรมให้สอดคล้องกับความเป็นจริงของชุมชน ซึ่งจะนำไปสู่ความยั่งยืนของกิจกรรมและช่วยในการพัฒนาขีดความสามารถของประชาชน

ภูมิธรรม (2527 หน้า 34) ได้สรุปไว้ว่า ความหมายของการมีส่วนร่วมของประชาชนที่แท้จริงนั้น หมายถึง การที่ประชาชนหรือชุมชนพัฒนาขีดความสามารถของตนเอง จัดการและควบคุมการใช้ทรัพยากร และปัจจัยการผลิตที่มีอยู่ในสังคม เพื่อประโยชน์ต่อการดำรงชีพทางเศรษฐกิจและสังคมตามความจำเป็นอย่างสมศักดิ์ศรี ในฐานะสมาชิกสังคมและได้พัฒนาการรับรู้และภูมิปัญญาซึ่งแสดงออกในรูปของการตัดสินใจกำหนดชะตาชีวิตของตนเองอย่างเป็นตัวของตัวเอง และได้นำเสนอทางปฏิบัติเพื่อจะให้เกิดการมีส่วนร่วมของประชาชนในงานพัฒนา ดังนี้

1. ต้องถือว่าชาวบ้านเป็นตัวหลักในการแก้ไขปัญหาของตนเอง องค์กรจากภายนอกเป็นเพียงตัวกระตุ้นหรือเสริมหรือสนับสนุนเท่านั้น
2. กิจกรรมการพัฒนาจะต้องเริ่มจากพื้นฐานของชุมชน กล่าวคือ ต้องคำนึงถึงวิถีชีวิตที่ดำรงอยู่ในชุมชนทั้งในอดีตและปัจจุบัน
3. ต่อปัญหาบางลักษณะ ระดับการรับรู้ของชุมชนอาจมีข้อจำกัดทำให้ไม่ชัดเจนต่อปัญหาหรือแก้ไขปัญหาอย่างไม่ถูกจุด การมีส่วนร่วมของประชาชนจึงต้องครอบคลุมถึงการกระจายและการสื่อสารข้อมูล เพื่อพัฒนาการรับรู้และขีดความสามารถในการแก้ไขปัญหาของประชาชนด้วย

จากความหมายและแนวทางดังกล่าวข้างต้นนั้น ภูมิธรรม ยังได้เสนอข้อสรุปเกี่ยวกับยุทธศาสตร์การมีส่วนร่วมของประชาชนว่า

1. กลไกการพัฒนาต้องเคลื่อนย้ายจากรัฐสู่ประชาชน โดยประชาชนมีบทบาทหลักในงานพัฒนา
2. เป้าหมายการพัฒนาคือ การพัฒนาขีดความสามารถของประชาชนเพื่อการพึ่งตนเอง ไม่ใช่พึ่งรัฐ หรือองค์กรพัฒนาจากภายนอก
3. กระบวนการพัฒนาต้องยึดหลัก ลงสู่บนมากกว่าบนสู่ล่าง

นอกจากนี้ อकिन (2531 หน้า 49) ได้กล่าวถึงระดับการมีส่วนร่วมของชาวบ้านในงานพัฒนาว่ามีด้วยกัน 5 ระดับคือ การค้นหาปัญหา พิจารณาปัญหาและจัดระดับความสำคัญของปัญหา ค้นหาสาเหตุของปัญหา ค้นหาและพิจารณาแนวทางวิธีการแก้ปัญหา ดำเนินกิจกรรมเพื่อแก้ปัญหา และการประเมินผลกิจกรรมการพัฒนา

จากแนวคิดดังกล่าวข้างต้นนั้น สามารถสรุปว่า การมีส่วนร่วมในการพัฒนานั้นต้องให้ชุมชนเข้ามามีส่วนร่วมในระดับตัดสินใจตั้งแต่ต้นถึงจะประสบผลสำเร็จ คือ ตั้งแต่เริ่มคิด ดำเนินการ ทบทวน รับผลการพัฒนา รวมถึงการสรุปผลด้วย เพื่อให้ชุมชนได้เข้ามาเรียนรู้ร่วมกัน เพราะว่าชุมชนเป็นผู้ที่รู้ปัญหาของชุมชนดีที่สุด รู้ว่าอะไรเหมาะสม ไม่เหมาะสมกับชุมชนของตนเอง และเป็นผู้ปฏิบัติอย่างแท้จริง

แนวคิดทฤษฎีเกี่ยวกับกระบวนการเรียนรู้

นันทวดี (2542) กล่าวว่า การเรียนรู้เป็นกระบวนการที่มนุษย์เปลี่ยนแปลงพฤติกรรม ความรู้ ทักษะ ความเชื่อ เจตคติ ให้สอดคล้องเหมาะสมกับสถานการณ์ที่เป็นอยู่หรือจะเป็นในอนาคตเพื่อให้บรรลุผลสำเร็จ โดยเฉพาะในโลกปัจจุบันที่มีการเปลี่ยนแปลงอย่างรวดเร็ว ไม่ว่าจะเป็นสภาพสังคม เทคโนโลยี องค์ความรู้ เศรษฐกิจ การเมือง และการเปลี่ยนแปลงพฤติกรรมที่เกิดขึ้น ย่อมแสดงว่าได้มีการเรียนรู้เกิดขึ้นแล้ว สิ่งที่เกิดขึ้นระหว่างกระบวนการเปลี่ยนแปลงนั้น จึงเรียกว่า “กระบวนการเรียนรู้” ดังที่กล่าวว่า “ไม่มีใครเรียนจบ” และการเรียนรู้นั้นเกิดได้หลายวิธี

ปาริชาติ และคณะ (2543) อ้างถึงคณะกรรมการสตรี โครงการพัฒนาการศึกษาเพื่อชุมชน ซึ่งเห็นว่า กระบวนการเรียนรู้ เป็นการเรียนรู้จากประสบการณ์ปฏิบัติจริง ทั้งในการพยายามแก้ปัญหาที่เกิดขึ้นในชีวิตจริง หรือเกี่ยวข้องกับการทำมาหากิน หรือสภาพความเป็นอยู่ กิจกรรมที่ดำเนินอยู่นั้น เป็นไปเพื่อสนองต่อการแก้ปัญหาและสอดคล้องกับแบบแผนการผลิตของชุมชน จึงเป็นพลัง

ขับเคลื่อนให้เกิดพลวัตของการเรียนรู้ เมื่อได้มีการพูดคุยแลกเปลี่ยนความคิดเห็น วิเคราะห์ปัญหาหาแนวทางแก้ไข เมื่อได้แนวทางแล้วสมาชิกนำกลับไปลงมือปฏิบัติแล้วกลับมาทบทวนวิเคราะห์ร่วมกันเพื่อสรุปบทเรียน และหาแนวทางต่อไปอีก กระบวนการที่เกิดขึ้นซ้ำๆ นี้ เท่ากับเป็นการยกระดับสติปัญญาของสมาชิกในกลุ่ม และผลพวงจากการเรียนรู้จากปัญหาจริงดังกล่าว ยังช่วยแก้ไข ปัญหาพัฒนาคุณภาพชีวิต อันเป็นผลที่คนในชุมชนสามารถเห็นเป็นรูปธรรม

พรพิไล (2532) ได้กล่าวถึงกระบวนการเรียนรู้ว่า กระบวนการเรียนรู้เป็นส่วนที่สำคัญให้มนุษย์ได้มีศักยภาพในการพัฒนาสามารถดำรงชีวิตอยู่ท่ามกลางการเปลี่ยนแปลงและพึ่งตนเองได้ กระบวนการเรียนรู้ คือ กระบวนการอันมีฐานรากจากประสบการณ์และประเพณีวัฒนธรรมท้องถิ่น ซึ่งไม่ได้แยกแยะระหว่างการเรียนรู้กับวิถีชีวิต การเรียนรู้กับการปฏิบัติ เนื้อหาและกระบวนการเรียนรู้เป็นหนึ่งเดียว และสีลากรณ์ (2539) อ้างถึงประเวศ (2538) ซึ่งกล่าวว่า ความเข้มแข็งของชุมชนนั้น ขึ้นกับกระบวนการเรียนรู้ของชุมชน การเรียนรู้ของชุมชนทำให้เกิดการรวมตัวกัน ทำให้มีการจัดการ ทำให้คนเรียนรู้ที่จะแก้ปัญหาต่างๆ นอกจากนี้สีลากรณ์ ยังได้อธิบายถึงลักษณะสำคัญของกระบวนการเรียนรู้ของชุมชน ดังนี้

1. กระบวนการกลุ่ม การเรียนรู้ของแต่ละคนจะเกิดขึ้นในกระบวนการที่ได้มีการพูดคุยแลกเปลี่ยนความคิดเห็น วิพากษ์ วิจารณ์ปัญหา และข้อเสนอแนวทางแก้ไขปัญหาระหว่างคนในชุมชนด้วยกัน

2. การเรียนรู้จากการลงมือปฏิบัติจริง กระบวนการเรียนรู้ของชุมชนเป็นเรื่องของความพยายามที่จะหาแก้ไขปัญหาในชีวิตจริง พลวัตของการเรียนรู้เกิดขึ้นได้จากการพูดคุยแลกเปลี่ยนความคิดเห็น วิเคราะห์ปัญหา สาเหตุของปัญหา และหาแนวทางแก้ไขเมื่อได้แนวทางแก้ไขแล้วสมาชิกก็นำกลับไปลงมือปฏิบัติ ซึ่งอาจเป็นการกระทำของบุคคลหรือของกลุ่มก็ได้ แล้วแต่กรณีว่าประเด็นปัญหานั้นเป็นเรื่องที่ต้องการพลังกลุ่มหรือไม่ เมื่อมีการทดลองตามแนวทางที่ตกลงกันไว้ในกลุ่มแล้ว ได้ผลเป็นอย่างไร มีปัญหาอุปสรรคอะไรเกิดขึ้นก็นำกลับมาทบทวนวิเคราะห์ร่วมกับกลุ่ม เพื่อหาทางแก้ไขต่อไปอีก กระบวนการคิด-ทำ-ทบทวนวิเคราะห์-ทำ จึงหมุนวนไป และส่งผลต่อการยกระดับสติปัญญาของสมาชิกในกลุ่มและชุมชน

3. การเรียนรู้จากปัญหาในชีวิตจริง และเป็นการเรียนรู้ที่พยายามแก้ปัญหาที่เกิดขึ้นจริงๆ การเรียนรู้ของชุมชนจึงไม่ได้หมายความว่าเพียงการยกระดับสติปัญญาของคนในชุมชน แต่ยังหมายถึงการช่วยแก้ปัญหาของตนเองได้ อันเป็นผลที่คนในชุมชนสามารถเห็นเป็นรูปธรรมเมื่อชุมชนสามารถช่วยกันแก้ปัญหาของตนเองได้ ความมั่นใจในศักยภาพของตนเองก็จะสูงขึ้น และกล้าที่จะริเริ่มคิดค้นและหาทางเรียนรู้เพิ่มเติมเพื่อพัฒนาชุมชนของตนเอง

4. การเรียนรู้และทำงานร่วมกันในลักษณะเป็นเครือข่าย เครือข่ายเป็นลักษณะของความสัมพันธ์แนบแน่นมากกว่าแนวดิ่ง ความเชื่อมโยงระหว่างคนที่เข้ามาสัมพันธ์เป็นเครือข่ายนี้ คือ การเรียนรู้จากประสบการณ์ของกันและกัน การแลกเปลี่ยนความคิดเห็นและ/หรือทรัพยากรระหว่างกัน ตามความสมัครใจ มีการช่วยเหลือกัน มีการติดต่อสื่อสารถึงกันสม่ำเสมอ แต่ไม่มีการบังคับบัญชา สั่งการ ไม่มีโครงสร้างอำนาจ เครือข่ายจึงมีลักษณะค่อนข้างหลวม จุดร่วมของคนหรือชุมชนที่เข้ามาเชื่อมโยงเป็นเครือข่ายมักจะได้แก่ การมีแนวคิดคล้ายคลึงกัน มีความสนใจหรือทำงานในเรื่องประเภทเดียวกัน

จากแนวคิดดังกล่าวข้างต้น สามารถสรุปได้ว่า กระบวนการเรียนรู้เป็นส่วนสำคัญในการพัฒนาศักยภาพของมนุษย์ให้สามารถดำรงชีวิตอยู่ท่ามกลางการเปลี่ยนแปลง และพึ่งตนเองได้ และเป็นปัจจัยสำคัญที่จะนำไปสู่ชุมชนเข้มแข็ง

งานวิจัยที่เกี่ยวข้อง

เปลว (2529) จากการศึกษาโดยมองจากพัฒนาการของสังคม หมู่บ้าน และเงื่อนไขในชีวิต มาประกอบ ซึ่งทำให้เข้าใจสาเหตุของการเป็นหนี้สินดังต่อไปนี้

จากอดีตการทำนาทำเพื่อกิน ทำการผลิตแบบพึ่งธรรมชาติ การใช้แรงงานจะใช้วัวควาย และอาศัยการเอาแรงกัน มีอะไรก็ช่วยเหลือกัน การทำนาลงทุนต่ำ แต่ต่อมาเมื่อสังคมเปลี่ยนแปลง ไปมีการบุกเบิกพื้นที่ป่าใหม่ มีการปลูกข้าวในพื้นที่กว้างขึ้น เครื่องจักรกลถูกดึงเข้ามาช่วยในการทำนาได้มากและรวดเร็วขึ้น มีการแนะนำข้าวพันธุ์ใหม่ที่ให้ผลผลิตต่อไร่สูง ข้าวพันธุ์ใหม่ต้องการใช้ปุ๋ยและยาฆ่าแมลงมาก การใช้ควายเปลี่ยนเป็นควายเหล็ก การเอาแรงเปลี่ยนเป็นค่าจ้าง ประกอบกับพื้นที่นาถี่ยาวลงเมื่อเทียบกับจำนวนประชากรที่เพิ่มมากขึ้น ทุกคนต้องการทำนากว้างๆ ฉะนั้น ค่าเช่าที่จึงสูง

สภาพการณ์ดังกล่าวทำให้ต้นทุนการผลิตสูงขึ้น ชาวนาก็เริ่มเป็นหนี้ ราคาผลผลิตที่ตกต่ำลงมา ทำให้ขาดทุนมากขึ้น ค่านิยมความทันสมัยซึ่งมากับความคิดการผลิตเพื่อขาย ซึ่งมีผลกระทบต่อชาวนานานมาก โดยเฉพาะยุคนุกเบิกของ ร.ก.ส. ที่มีการให้สินเชื่อในเครื่องมือการผลิต ปุ๋ย สารเคมี ที่หักไว้แล้วตีเป็นหนี้สิน ส่วนนี้ทำให้ระบบการคิด การกิน การอยู่ของชาวนาเปลี่ยนไปมาก

นอกจากนี้ก็ยังมีส่วนที่มาจาก การเจ็บป่วย ฝนแล้ง อุบัติเหตุ ฯลฯ มาก่อนหน้าทำให้สภาพการเป็นหนี้สินเพิ่มพูนมากขึ้น อย่างไรก็ตามชาวนาส่วนใหญ่ยอมรับว่า หนี้สินของตนเองเริ่มจากกระบวนการผลิตเป็นส่วนมาก และจากการที่สถานการณ์ของราคาข้าวที่นับวันจะต่ำลง สภาพจะ

หนี้สินก็ยิ่งเพิ่มพูนถ้นมขึ้นเป็นทวีคูณ ผลักดันให้ชาวบ้านส่วนหนึ่งพยายามแสวงหาทางออกของตนเองในการแก้ปัญหาอย่างจริงจัง ซึ่งมีแตกต่างกันออกไป คือ

1. คนที่มีที่ดินเป็นของตนเองบางส่วนก็หันมาทำเกษตรผสมผสาน เลี้ยงปลา เลี้ยงกบ เลี้ยงเป็ดไก่ ปลูกผัก เครื่องมือเครื่องใช้ก็พยายามทำเองมากที่สุด เป็นลักษณะทำเองใช้เอง พยายามหันมามองตนเอง ประหยัดมัธยัสถ์มากขึ้น

2. ทำอาชีพเสริม เช่น ตัดไม้ ไปหางานรับจ้าง

3. นอกจากการมองปัญหาที่ตนเองแล้ว สิ่งที่ต้องคำนึงควบคู่ไปด้วย คือ ยังต้องมองปัญหาทางโครงสร้างการบริหาร การปกครองของประเทศ ซึ่งมีผลกระทบอย่างมากต่อเรื่องหนี้สิน ดังเช่น ถ้าเราผลิตเพื่อขายต่อไป ในขณะที่กลไกในการควบคุมราคาสินค้าในท้องตลาดไม่เป็นจริง ราคาพืชผลทางการเกษตรไม่คุ้มทุนของชาวนา หนี้สินจะมีต่อไป หรือว่าจะแนะนำให้เกิดปัญหาโดยการหันเข้าหาเกษตรผสมผสานในขณะที่ชาวบ้านยังต้องเช่าที่ดิน ซึ่งก็เป็นไปไม่ได้ หรือแม้แต่การเร่งรัดการใช้หนี้สินของ ธ.ก.ส. ก็ตาม สิ่งเหล่านี้ถือได้ว่าเป็นส่วนที่รัฐน่าจะเข้ามารับผิดชอบ และชาวนาน่าจะตระหนักในบทบาทที่จะผลักดันด้วย

ทวีเกียรติ (2531) จากกรณีศึกษาปัญหาหนี้สินในหลายหมู่บ้าน และประสบการณ์การทำงานพัฒนาชนบทขององค์กรพัฒนาเอกชนสามารถสรุปปัจจัยสำคัญที่ก่อให้เกิดและผลักดันปัญหาหนี้สินให้ดำเนินต่อเนื่องมาถึงปัจจุบันได้ดังนี้

1. ความเชื่อและค่านิยมแบบชาวพุทธที่ว่า “การเป็นหนี้เป็นทุกข์อย่างยิ่ง” ได้เปลี่ยนแปลงไปยอมรับความเชื่อและค่านิยมสมัยใหม่ที่ว่า “ยิ่งเป็นหนี้ได้มากยิ่งถือว่ามีเครดิต” จึงทำให้วิถีการผลิตของชาวชนบทพัฒนาไปสู่วิถีชีวิตแบบเมือง ที่มีสุขกายบนกองหนี้สินอันท่วมท้นของตนเอง

2. แบบแผนการดำเนินการผลิตของเกษตรกรมีทิศทางและเป้าหมายเพื่อการค้าและการส่งออก เกษตรกรจึงต้องลงทุนเพิ่มในหลายด้าน เช่น ใช้พืชและสัตว์พันธุ์ใหม่ที่ให้ผลผลิตสูง จึงต้องพึ่งพาอาศัยเทคโนโลยีชั้นสูงเข้าช่วย เช่น ปุ๋ย ยา และเครื่องจักรกลทางการเกษตร การพึ่งพาอาศัยภายนอกจึงกลายเป็นสิ่งสำคัญและจำเป็นมากยิ่งขึ้น โดยเฉพาะกลไกการตลาดที่ถูกกำหนดและควบคุมจากคนภายนอก คุมราคาทั้งสินค้าขาเข้าและออกของหมู่บ้าน ภาวะตลาดจึงเป็นสิ่งที่ไม่แน่นอนและควบคุมไม่ได้ของเกษตรกร รวมทั้งภาวะดินฟ้าอากาศที่แปรปรวนแปรเพิ่มขึ้นทุกปี เกษตรกรส่วนใหญ่จึงมีรายได้ไม่คุ้มรายจ่าย มีหนี้สินค้างชำระเพิ่มขึ้น

3. แหล่งทุนที่สำคัญของเกษตรกรส่วนเคิบโตมาจากผลประโยชน์จากการปล่อยกู้ และการผูกพันด้วยระบบการซื้อขายอย่างได้เปรียบมาโดยตลอด และพยายามพัฒนารูปแบบของการผูกพันให้ทันสมัยยิ่งขึ้น เช่น การส่งเสริมการเกษตรแบบครบวงจร การส่งเสริมกลุ่มฌาปนกิจศพ

การปล่อยสินเชื่อนี้ในรูปแบบของปุ๋ย ยา และเครื่องจักรกลการเกษตร ผลงานและความมั่งคั่งของแหล่งเงินทุนคือ การขยายการให้สินเชื่อ ขยายจำนวนสมาชิก ขยายสาขา ขยายเจ้าหน้าที่ และเสริมสร้างความมั่นคงให้กับระบบการเงินของแหล่งทุน จึงเป็นการเสริมสร้างการเป็นหนี้สินมากกว่าการปลดปล่อยหนี้สิน

4. นโยบายการพัฒนาอุตสาหกรรมทางการเกษตรในรูปแบบของเกษตรครบวงจร ที่ทำโดยบริษัทเอกชนขนาดใหญ่ ซึ่งได้รับการสนับสนุนโดยรัฐ เช่น มะม่วงหิมพานต์ ข้าวโพด ข้าวโพดฝักอ่อน ข้าวบัสมาติก เป็ด ไก่ ยุคาลิปตัส และการเกษตรผสมผสานได้กระจายไปแทบทุกภาคของประเทศ เกษตรกรต้องตกเป็นลูกหนี้ของธนาคารทันทีที่มีการตกลงทำสัญญาเข้าร่วมดำเนินกิจกรรมกับทางบริษัท ส่วนผลลัพธ์ออกมาอย่างไรนั้นเป็นเรื่องของเกษตรกรต้องแบกรับไป เช่น การลงทุนปลูกข้าวโพดด้วยพันธุ์ของบริษัท ปุ๋ย ยา และการจัดการของบริษัท ฝนแล้งไม่ได้ผลผลิต เกษตรกรต้องแบกรับภาระหนี้สินใช้คืนให้แก่ธนาคาร ส่วนบริษัทได้รับเงินไปแล้วจากธนาคาร หากผลผลิตก็ยังไม่รู้ว่าจะได้ตามราคาประกันหรือไม่ จึงอาจกล่าวได้ว่า “เกษตรครบวงจร” เป็นรูปแบบใหม่ที่มีหลักประกันสำหรับบริษัท แต่เสริมภาวะเสี่ยงต่อการขาดทุนและเพิ่มหนี้สินแก่เกษตรกร

5. วงจรหมุนเงินกู้ยืมของเกษตรกร ได้พัฒนาเป็นวัฏจักรของหนี้สินที่ผูกพันเกษตรกรให้ดำเนินชีวิตและการผลิตไปในทางการค้า การขาย และการบริโภค การคืนร่นชวนขายทุกวิถีทางเพื่อให้ได้เงินทุนมาหมุนใช้จ่ายภายในครัวเรือนเพียงพอตลอดทั้งปีเป็นอีกปัจจัยหนึ่งที่เกื้อหนุนให้เกิดและผลักดันปัญหาหนี้สินให้คงอยู่ต่อไปจนมองไม่เห็นทางออก เช่น ก่อนสิ้นเดือนมกราคม กู้เงินระยะสั้นดอกเบี้ยแพงจากนายทุนไปใช้หนี้คืน ธ.ก.ส. เพื่อรักษาเครดิตในการกู้ยืมปีต่อไป แล้วกู้เงิน ธ.ก.ส. มาใช้คืนนายทุนในช่วงเดือนเมษายนหรือพฤษภาคม จากนั้นกู้ยืมเงินจากญาติ เพื่อนบ้าน พ่อค้าและนายทุน มาใช้ลงทุนและใช้จ่ายในชีวิตประจำวันตลอดทั้งปี จนกระทั่งเก็บเกี่ยวผลผลิตขายให้พ่อค้า ใช้คืนเงินทุนทั้งต้นและดอกเบี้ย ถ้าเหลือก็เก็บไว้ใช้จ่ายในครอบครัว แต่ส่วนใหญ่ไม่ค่อยเหลือ แล้วเริ่มหมุนเงินงวดใหม่เช่นเดียวกับปีที่ผ่านมา วงจรหมุนหนี้เป็นเช่นนี้เป็นเหตุให้เกษตรกรที่มีหนี้สินอยู่เดิมหมุนเวียนชีวิตตนเองไปตามวัฏจักรของหนี้สินไปตลอดชีวิต

ปรีชา (2539) ศึกษาปัจจัยที่มีผลต่อการชำระหนี้เงินกู้ของเกษตรกรลูกค้า ธ.ก.ส. ในอำเภอแม่ทะ จังหวัดลำปาง พบว่า การใช้เงินกู้ผิดวัตถุประสงค์ ขนาดของฟาร์ม และรายได้ในฟาร์ม มีความสัมพันธ์กับการชำระหนี้เงินกู้ของเกษตรกรลูกค้า หมายความว่า เกษตรกรที่นำเงินกู้ไปใช้ผิดวัตถุประสงค์จะมีการชำระคืนไม่ดี ถ้าเกษตรกรมีขนาดฟาร์มใหญ่และรายได้ในฟาร์มสูงจะมีผลต่อการชำระหนี้เงินกู้

เทอดศักดิ์ (2545) หัวหน้าโครงการวิจัยกระบวนการสร้างการปลดปล่อยตัวเองจากการเป็นหนี้สินแบบยั่งยืนชุมชนบ้านห้วยทราย กิ่งอำเภอแม่อน จังหวัดเชียงใหม่ กล่าวว่า จากการดำเนินงานของกลุ่มเยาวชนและกลุ่มที่ปรึกษาโครงการวิจัยได้ทำงานร่วมกันมาเป็นระยะเวลาประมาณ 1 ปี กับ 3 เดือน พบว่า กระบวนการวิจัยทำให้ชุมชนได้ตื่นตัวและรู้จักตนเองมากขึ้น จากการเก็บรวบรวมข้อมูลในด้านหนี้สินของหมู่บ้าน พบว่า ปัจจุบันบ้านห้วยทราย กิ่งอำเภอแม่อน จังหวัดเชียงใหม่ มีหนี้สินรวมทั้งหมดประมาณ 24 ล้านบาท และจากการวิเคราะห์ข้อมูลพบว่า แหล่งที่มาของการเป็นหนี้ที่สำคัญ คือ แหล่งทุนต่างๆ ในชุมชน เช่น ธ.ก.ส. สหกรณ์การเกษตร และกลุ่มกองทุนต่างๆ เป็นต้น ผลจากการรับรู้ข้อมูลหนี้สินดังกล่าวร่วมกันทำให้ชาวบ้าน ส่วนหนึ่งเริ่มหันมาสนใจ และตระหนักถึงปัญหาการเป็นหนี้สินมากขึ้น นอกจากนี้องค์กรในชุมชน เช่น อบต. โรงเรียน และสาธารณสุข ที่ได้ร่วมมารับรู้ข้อมูลจากการทำวิจัย ก็หันมาให้ความสนใจและพร้อมที่จะให้ความร่วมมือและให้การสนับสนุนชุมชนต่อไป

สงวน (2543) ได้ศึกษาการเพาะปลูกในเขตปฏิรูปที่ดินป่าห้วยบง-ห้วยเคียน จังหวัดพะเยา พบว่า ส่วนใหญ่เกษตรกรได้รับการส่งเสริมให้ปลูกมะม่วงหิมพานต์ จาก 3 หน่วยงาน คือ สำนักงานการปฏิรูปที่ดิน บริษัทมาบุญครองศิริชัยมะม่วงหิมพานต์ และธนาคารกรุงเทพ จำกัด จากการวิเคราะห์ต้นทุนและรายได้จากการปลูกมะม่วงหิมพานต์ ในช่วงปี 2530-2534 จะเห็นว่า เกษตรกรไม่ได้รับผลตอบแทนเลยแต่ต้องขาดทุนทุกปี แม้ปี 2532-2534 จะมีรายได้แต่ก็ยังต่ำกว่าต้นทุนการผลิตทุกปี เมื่อเป็นเช่นนี้เกษตรกรที่ยากจนอยู่แล้วก็มีหนี้สินเพิ่มขึ้น ไม่สามารถใช้ที่ดินที่ได้รับจัดสรรมาก่อนให้เกิดผลดีแก่การดำรงชีพได้เลย และยังเสียแรงงานไปอย่างไม่มีคุณค่าอีกด้วย

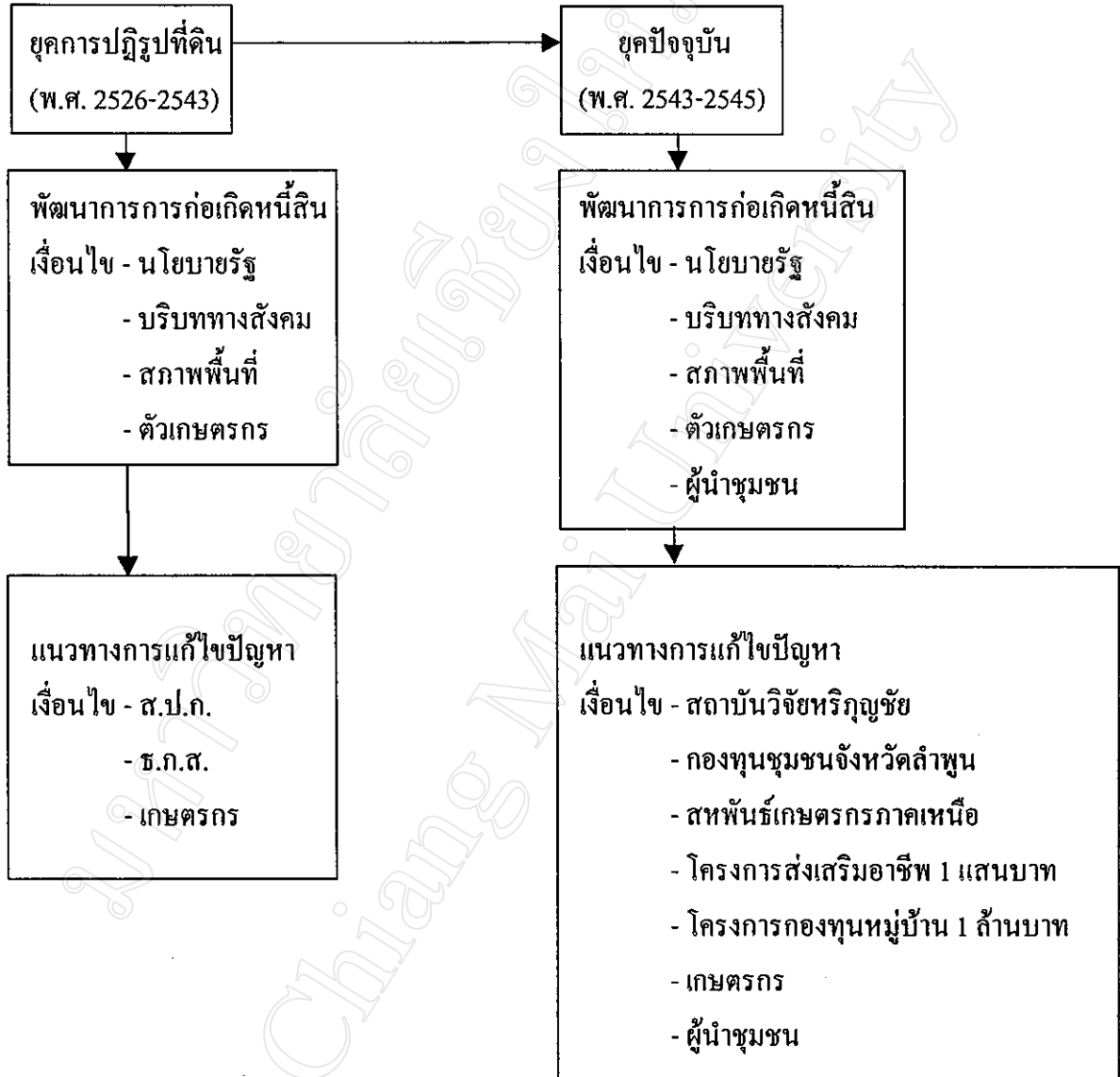
ทองสุข (2544) ได้ศึกษาเปรียบเทียบการดำเนินงานปฏิรูปที่ดินจังหวัดลำพูนและจังหวัดอุดรธานี พบว่า เกษตรกรส่วนใหญ่มีอาชีพทำสวนลำไย และมีอาชีพรองรับจ้าง ส่วนใหญ่จะมีรายได้ไม่เพียงพอกับค่าใช้จ่ายในครัวเรือน ทำให้เกษตรกรมีภาระหนี้สินเกือบทุกราย ในส่วนของการดำเนินการพัฒนาโครงสร้างพื้นฐานการผลิตนั้น ด้านการพัฒนาแหล่งน้ำได้ให้การสนับสนุนการจัดการน้ำหลายประเภทและหลายวิธีการ ได้แก่ การขุดสระเก็บน้ำไว้ในไร่นาที่ให้การสนับสนุนมากที่สุด การขุดเจาะบ่อน้ำบาดาลเพื่อการเกษตร ส่งน้ำตามท่อจากอ่างเก็บน้ำ จนถึงขั้นใช้เทคโนโลยีขั้นสูงคือ การใช้น้ำหยด ด้านการคมนาคมมีการพัฒนาถนนสายหลักและสายชอยเข้าถึงแปลงเกษตรกร ส่วนการพัฒนาด้านอาชีพเกษตรกรนั้นได้รับการสนับสนุนด้านปัจจัยการผลิต ได้แก่ พันธุ์พืช พันธุ์สัตว์ พันธุ์ปลา ปุ๋ยเคมี สารเคมีป้องกันโรคและแมลง จากหน่วยงานหลายหน่วยงาน แต่หน่วยงานที่ให้การสนับสนุนค่อนข้างมากคือ สำนักงานการปฏิรูปที่ดินจังหวัดลำพูน

ภาสกร (2537) ศึกษารูปแบบเครือข่ายการเรียนรู้ของหมู่บ้านเพื่อการพัฒนาชุมชน พบว่า ปัจจัยสำคัญที่ทำให้เกิดเครือข่ายการเรียนรู้ในชุมชนคือ กลุ่ม/องค์กรในชุมชน ผู้นำ และระบบความสัมพันธ์ที่มีต่อกันในชุมชน รูปแบบของเครือข่ายการเรียนรู้มีหลากหลาย ทั้งในลักษณะ แนวนอน คือ เครือข่ายภายในชุมชนระหว่างครอบครัวต่อครอบครัว กลุ่มต่อกลุ่มในหมู่บ้าน และในแนวดิ่ง ซึ่งมีการเชื่อมโยงสานต่อไปในชุมชนอื่นทั้งใกล้และไกล โดยที่นักพัฒนาภายนอกและในเป็นผู้เชื่อมประสาน และรูปแบบของเครือข่ายการเรียนรู้มีหลากหลาย แต่มีวัตถุประสงค์ เดียวกันคือ เป็นการถ่ายทอดประสบการณ์ระหว่างคนภายในด้วยกันเอง และกับคนภายนอกชุมชน โดยไม่มีกฎเกณฑ์ตายตัว สามารถเปลี่ยนแปลงและพัฒนาไปเรื่อยๆ และนำวิธีการใหม่ๆ มาใช้ เป็นการกระตุ้นให้ชุมชนได้ตื่นตัวและพัฒนาศักยภาพของตนเองได้ในระดับหนึ่ง แต่อย่างไรก็ตาม เครือข่ายการเรียนรู้จะมีความสำคัญ มีประโยชน์ และจำเป็นต่อชุมชนก็ต่อเมื่อผู้ถ่ายทอดและแลกเปลี่ยนกันในชุมชนจะต้องเชื่อมั่นในศักยภาพซึ่งกันและกันของคนในชุมชน

ยศ (2539) จากการศึกษาพบว่า ชุมชนท่าเกวียนมีลักษณะคล้ายคลึงกับชุมชนชนบทอื่นๆ ที่ถูก “ปิดล้อม” ทางเศรษฐกิจ สังคม และวัฒนธรรม ถูกกำหนดโดยนโยบายรัฐให้ตกอยู่ในสภาพที่ทำการผลิตเพื่อรับใช้กระแสการพัฒนาอุตสาหกรรมตลอดช่วง 30 ปีที่ผ่านมา ทำให้ชุมชนประสบกับปัญหาวิกฤตทางด้านเศรษฐกิจ ปัญหาหนี้สิน และการสูญเสียที่ดินทำกินจนเป็นที่ระส่ำระสายกันไปทั่ว ชุมชนมีความตระหนักและต้องการที่จะทำความเข้าใจกับปัญหาของตนเอง และแสวงหาทางออกมีพัฒนากระบวนการเรียนรู้ของชุมชน โดยเริ่มจากการรวมกลุ่มของครู ผู้นำชุมชน และเยาวชน และได้ทำหน้าที่เป็นแกนกำลังทางความคิด การตั้งคำถาม การวิเคราะห์ประเมิน และการริเริ่มแสวงหาทางเลือกใหม่ๆ ให้กับชุมชนในการต่อสู้ทวนกระแสวัฒนธรรมอุตสาหกรรม พยายามพลิกฟื้นระบบการผลิตในภาคเกษตรในรูปแบบใหม่

กรอบแนวคิดในการวิจัย

พัฒนาการการแก้ไขปัญหาน้ำล้นเกษตรกรบ้านโป่งรุ



แผนภูมิที่ 1 แสดงพัฒนาการการแก้ไขปัญหาน้ำล้นของเกษตรกรบ้านโป่งรุ