

บทที่ 3

วิธีดำเนินงานวิจัย

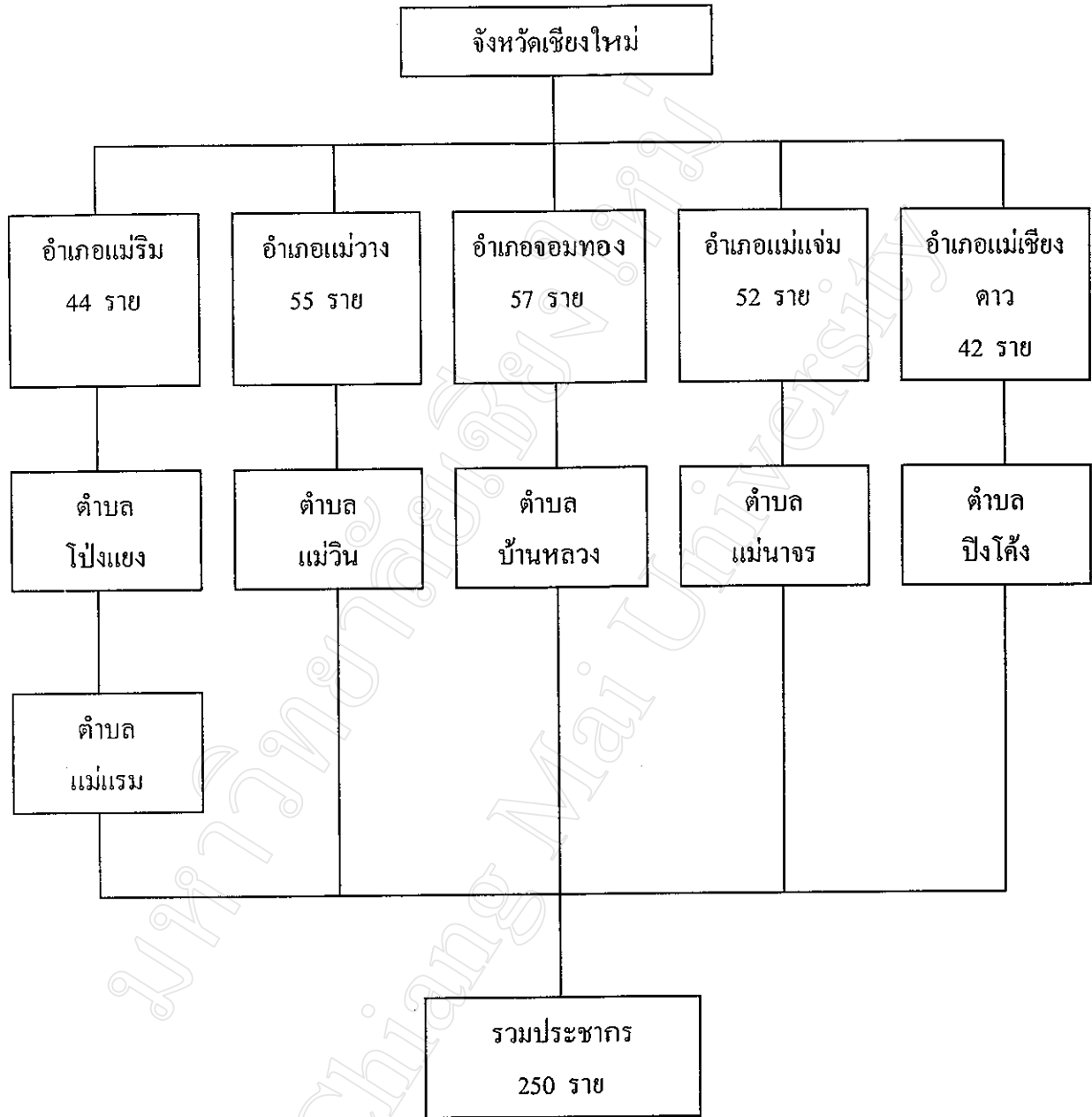
ประชากรที่ใช้ในการศึกษา

ประชากรที่ใช้ในการศึกษาคั้งนี้คือเกษตรกรบนพื้นที่สูงใน 5 อำเภอของจังหวัดเชียงใหม่ โดยพื้นที่ทั้ง 5 อำเภอจะมีการระบาดของยาเสพติดในหลายๆระดับโดยเลือกใช้พื้นที่ของตัวอย่างในการเก็บข้อมูลเพื่อทำการวิจัยได้แก่ ตำบลแม่แรม ตำบลโป่งแยง ตำบลแม่วิน ตำบลบ้านหลวง ตำบลแม่จางและตำบลปิงโค้ง มีจำนวนหมู่บ้านในการเก็บข้อมูล 14 หมู่บ้านโดยใช้ตัวอย่างประชากรทั้ง 5 อำเภอมีจำนวน 250 ตัวอย่างแบ่งออกเป็นเกษตรกรที่เป็นเยาวชน 125 ตัวอย่างและเกษตรกรที่เป็นผู้ใหญ่ 125 ตัวอย่าง การสุ่มตัวอย่างโดยการสุ่มแบบเจาะจง (Purposive Random Sampling) ในระดับอำเภอโดยใช้ปริมาณการระบาดของยาเสพติดบนพื้นที่สูงของแต่ละอำเภอเป็นเกณฑ์โดยแบ่งออกเป็น 3 ระดับได้แก่ การระบาดของยาเสพติดในระดับน้อย การระบาดของยาเสพติดในระดับปานกลางและการระบาดของยาเสพติดในระดับมากดังนั้นจึงแบ่งพื้นที่ที่จะศึกษาได้ดังนี้

1. พื้นที่ที่มีการระบาดของยาเสพติดในระดับน้อยคือ อำเภอแม่ริม ได้แก่ ตำบลโป่งแยงและตำบลแม่แรม
2. พื้นที่ที่มีการระบาดของยาเสพติดในระดับปานกลางคือ อำเภอแม่จางและอำเภอจอมทอง ได้แก่ ตำบลแม่วินและตำบลบ้านหลวง
3. พื้นที่ที่มีการระบาดของยาเสพติดในระดับมากคือ อำเภอแม่แจ่มและอำเภอเชียงดาว ได้แก่ ตำบลแม่จางและตำบลปิงโค้ง

โดยอาศัยข้อมูลสถิติของปัญหาเสพติดในแต่ละอำเภอจากสำนักงานป้องกันและปราบปรามยาเสพติดจังหวัดเชียงใหม่ปี 2536

จากนั้นเป็นการสุ่มแบบบังเอิญ (Accidental Sampling) โดยไม่มีกรอบรายชื่อแล้วทำการสัมภาษณ์เพื่อเก็บข้อมูลของเกษตรกรบนพื้นที่สูงที่อยู่ในพื้นที่ที่จะศึกษาให้ได้ตามเกณฑ์ที่กำหนดโดยการสุ่มในแต่ละอำเภอได้ประชากรในการวิจัยคั้งนี้ อำเภอแม่ริมจำนวน 44 ราย อำเภอแม่จางจำนวน 55 ราย อำเภอจอมทองจำนวน 57 ราย อำเภอแม่แจ่มจำนวน 52 รายและอำเภอเชียงดาวจำนวน 42 ราย



การสุ่มเลือกประชากรในการวิจัย

วิธีวัดระดับความคิดเห็น

วัดระดับความคิดเห็นแบบประเมินค่า (Rating Scale) แบ่งการวัดออกเป็น 3 ระดับ ซึ่งให้ผู้เลือกตอบข้อใดข้อหนึ่งว่ามีความคิดเห็น "มาก", "ปานกลาง", "น้อย" โดยมีการกำหนดคะแนนดังนี้

ระดับความคิดเห็น	กำหนดความคิดเห็น
เห็นด้วยมาก	3
เห็นด้วยปานกลาง	2
เห็นด้วยน้อย	1

ซึ่งการแปลงคะแนนได้นำมาจัดกลุ่มอันตรภาคชั้นเท่ากับ 3 ดังนั้นการจัดช่วงเต็มเฉลี่ย จึงสามารถจัดได้ดังนี้

ช่วงค่าคะแนนค่าเฉลี่ย	ระดับความคิดเห็น
เต็มเฉลี่ย 2.33 - 3.00	เห็นด้วยมาก
เต็มเฉลี่ย 1.67 - 2.32	เห็นด้วยปานกลาง
เต็มเฉลี่ย 1.00 - 1.66	เห็นด้วยน้อย

เครื่องมือที่ใช้ในการวิจัย

เครื่องมือที่ใช้ในการวิจัยครั้งนี้เป็นแบบสัมภาษณ์ที่สร้างขึ้นเพื่อนำไปสัมภาษณ์เกษตรกรบนพื้นที่สูงใน 5 อำเภอดังกล่าวโดยใช้ข้อมูลจากการสำรวจผู้ไขข้อมูลและการสัมภาษณ์แบบเจาะกลุ่มซึ่งข้อมูลในการร่างแบบสัมภาษณ์แบ่งออกเป็น 3 ตอนดังนี้

ตอนที่ 1 แบบสัมภาษณ์เกี่ยวกับข้อมูลพื้นฐานด้านประชากร เศรษฐกิจและสังคม ได้แก่ คำถามเกี่ยวกับเพศ อายุ ระดับการศึกษา สถานภาพการสมรส ระดับฐานะในชุมชน การรับสื่อประเภทต่างๆของเกษตรกร ตำแหน่งทางสังคม ประสบการณ์การติดยาเสพติด

ตอนที่ 2 แบบสัมภาษณ์เกี่ยวกับความคิดเห็นของเกษตรกรบนพื้นที่สูงในการใช้กิจกรรมต่างๆในการป้องกันและแก้ไขปัญหายาเสพติด

ตอนที่ 3 แบบสัมภาษณ์เกี่ยวกับข้อมูลปัญหาและข้อเสนอแนะในการแก้ไขปัญหายาเสพติดของเกษตรกรบนพื้นที่สูง

การรวบรวมข้อมูล

ผู้วิจัยได้ดำเนินการเก็บรวบรวมข้อมูลเป็น 2 ขั้นตอนคือ

1. ข้อมูลปฐมภูมิโดยใช้ข้อมูลจากผู้ไขข้อมูลและการสัมภาษณ์แบบเจาะกลุ่มร่วมกับแบบสัมภาษณ์และกลุ่มที่ศึกษารวม 250 ราย
2. แหล่งข้อมูลทุติยภูมิได้จากเอกสารของสำนักงานป้องกันและปราบปรามยาเสพติด จังหวัดเชียงใหม่ หอสมุดและเอกสารสิ่งพิมพ์ที่เกี่ยวข้อง

การวิเคราะห์ข้อมูล

นำข้อมูลที่รวบรวมได้ทั้งหมดมาตรวจสอบความเรียบร้อยและความถูกต้องแล้วได้นำมาจัดระเบียบข้อมูลมาลงรหัสคอมพิวเตอร์และจัดบันทึกตารางรหัส (Coding Form) เพื่อนำมาวิเคราะห์ด้วยโปรแกรมสถิติสำเร็จรูปเพื่อทำการวิจัยทางสังคมศาสตร์ (Statistical Package for the Social Science, SPSS/PC⁺) ซึ่งประกอบด้วยสถิติการวิเคราะห์ดังนี้

1. ข้อมูลพื้นฐานทั่วไปด้านประชากร เศรษฐกิจและสังคม ปัญหาความต้องการของเกษตรกร โดยแดงผลเป็นค่าร้อยละ (Percentage), ค่าสูงสุด (Maximum), ค่าต่ำสุด (Minimum), ค่าเฉลี่ย (Mean) และค่าเบี่ยงเบนมาตรฐาน (Standard Deviation)
2. การวิเคราะห์หาความสัมพันธ์ระหว่างตัวแปรอิสระคือ เพศ อายุ ระดับการศึกษา สถานภาพการสมรส ระดับฐานะในชุมชน การรับสื่อประเภทต่างๆ ตำแหน่งทางสังคม ประสบการณ์ด้านการติดยาเสพติดและตัวแปรตามคือ ความคิดเห็นของเกษตรกรบนที่สูงในการใช้กิจกรรมในการป้องกันและแก้ไขปัญหายาเสพติดโดยการใช้สถิติค่า t- test ค่าสัมประสิทธิ์สหสัมพันธ์แบบเพียร์สัน (Pearson Product Moment Correlation Coefficient) และค่าสัมประสิทธิ์สหสัมพันธ์อันดับที่ของสเปียร์แมน (Spearman 's Rank Correlation Coefficient) ที่ระดับนัยสำคัญที่ α 0.05 และระดับนัยสำคัญยิ่งที่ α 0.01