

บทที่ 3

ลักษณะการผลิตข้าวกล้องโดยทั่วไปและกลุ่มผู้ผลิตข้าวกล้อง

3.1 ลักษณะการผลิตข้าวกล้อง

การสีข้าวเป็นการแปรสภาพผลิตผลจากข้าวเปลือกโดยแยกวิธีต่างๆ เพื่อให้ได้มาซึ่งส่วนที่ใช้บริโภคมี 2 วิธี

1. การสีโดยไม่ใช้เครื่องจักร (Primitive milling method) ใช้เครื่องหยาบๆที่หาได้ตามท้องถิ่น เช่น ครกกระเดื่อง เครื่องสีมือ เป็นต้น ใช้สีข้าวจำนวนน้อยเพื่อบริโภคในครอบครัว ข้าวที่ได้เรียกว่าข้าวซ้อมมือ (Home pound rice) มีคุณค่าทางอาหารสูง เพราะถูกกะเทาะเปลือกออกเท่านั้น มีข้อเสียที่เก็บรักษาไว้ได้ไม่นานเนื่องจาก Aleurone layer และ Pericarp เป็นอาหารอย่างดีของโรคและแมลงบางชนิด ทำให้เกิดความเสียหายได้ง่าย

2. การสีโดยใช้เครื่องจักรกล (Milling machine method) สามารถผลิตข้าวสารได้จำนวนมากในเวลาอันรวดเร็ว ได้ข้าวสารที่มีคุณค่าสม่ำเสมอและได้มาตรฐาน

การสีข้าวประกอบด้วยขั้นตอนพื้นฐาน 4 ขั้นตอนคือ

- 1) ทำความสะอาด เพื่อกำจัดระแง้ ใบข้าว เมล็ดลีบ กรวด หิน ดิน ทราช เมล็ด วัชพืช และสิ่งสกปรกอื่นๆออกจากข้าวเปลือก
- 2) การกะเทาะ เพื่อทำให้เปลือกข้าวหลุดออกจากเมล็ด สิ่งที่ได้คือ แกลบ และข้าวกล้อง
- 3) การขัดขาว เพื่อให้รำหลุดออกจากเมล็ดข้าวกล้อง สิ่งที่ได้คือ รำและข้าวสาร
- 4) การคัดแยก เพื่อแยกข้าวเต็มเมล็ด ต้นข้าวและข้าวหักขนาดต่างๆออกจากกัน

คนในยุคปัจจุบันไม่มีเวลาดำข้าวกินเองอย่างบรรพบุรุษ โรงสีข้าวจึงมีบทบาทสำคัญและจำเป็นอย่างยิ่งสำหรับคนไทยที่ต้องกินข้าวเป็นอาหารหลัก ปัจจุบันทั่วประเทศมีโรงสีอยู่ 4 หมื่นกว่าแห่ง โดยแบ่งเป็น 3 ประเภท คือ

- 1) โรงสีขนาดเล็ก มีกำลังการสีประมาณ 1-12 เกวียนต่อวัน โรงสีประเภทนี้มักรับจ้างสีข้าวให้ชาวนาโดยคิดค่าบริการเป็นปลายข้าวและรำข้าว เพื่อเอามาเป็นอาหารเลี้ยงสุกรอันเป็นกิจการต่อเนื่องของโรงสี

2) โรงสีขนาดกลาง มีกำลังการสีประมาณ 13-59 เภวียนต่อวัน โรงสีประเภทนี้มักรับสีข้าวเพื่อแลกข้าวหรือปลายข้าวจากชาวนา หรือรับซื้อข้าวเปลือกจากชาวนามาสีเป็นข้าวสารขายต่อให้พ่อค้า

3) โรงสีขนาดใหญ่ มีกำลังการสี 60 เภวียนต่อวันขึ้นไป โรงสีประเภทนี้ไม่รับสีข้าวจากชาวนาโดยตรง แต่จะรับซื้อข้าวเปลือกจากเกษตรกรและพ่อค้าคนกลางที่ไปตระเวนรวบรวมหาข้าวเปลือกมาได้มากพอความต้องการ แล้วนำมาสีเป็นข้าวสารส่งให้แก่พ่อค้าขายข้าวสารหรือพ่อค้าส่งออกเท่านั้น

วิธีการสีข้าวในโรงสีมีหลักการง่าย ๆ คือ ผ่านข้าวเปลือกไปกะเทาะที่ลูกกลิ้ง ซึ่งลูกกลิ้งเหล็กเคลือบด้วยหินกากเพชร แล้วลูกกลิ้งจะอยู่ในกระบอกที่มีแถบยางที่ยื่นเข้าไปจนเกือบแตะลูกกลิ้ง เมื่อข้าวเปลือกผ่านเข้าไปในระหว่างลูกกลิ้งกับแถบยาง ข้าวเปลือกก็จะถูกบีบให้เปลือกหลุดออกมาเป็นแกลบ จะได้ข้าวกล้องและรำข้าวหยาบ เมื่อเครื่องสีสีข้าวจนเมล็ดข้าวหลุดออกจากเปลือกกลายเป็นข้าวกล้องแล้ว เมล็ดข้าวกล้องจะมีเปลือกข้าวหุ้มอยู่อีกชั้นหนึ่ง เยื่อบางๆที่เปลือกข้าวทำให้ไม่เห็นความใสของเมล็ดข้าวแท้ ๆ ข้าวเหล่านี้จะผ่านการสีเป็นครั้งที่ 2 เพื่อเอาเปลือกข้าวออก เปลือกข้าวที่เครื่องสีข้าวขัดดอกออกมาจะเป็นรำข้าวละเอียด อุดมไปด้วยวิตามินบี นำมาสกัดเป็นน้ำมันพืช โดยทั่วไปข้าวเปลือก 1 เภวียน หรือ 1,000 กิโลกรัม เมื่อสีแล้วจะได้ข้าวสารและข้าวหักรวมกันประมาณ 650 กิโลกรัม น้ำหนักที่หายไปนั้นเป็นแกลบประมาณ 250 กิโลกรัม รำข้าวประมาณ 100 กิโลกรัม ในบางครั้งน้ำหนักที่หายไปคือความชื้น ในการสีข้าวกล้องก็ใช้เครื่องสีข้าวเช่นเดียวกันแต่ตัดขั้นตอนในการขัดขาวออก การสีข้าวผลผลิตที่ได้จะได้ข้าวกล้อง ปัจจุบันโรงสีที่ทำการผลิตข้าวกล้องมี 2 ลักษณะคือ โรงสีที่แปรรูปทั้งข้าวกล้องและข้าวขาว เครื่องสีข้าวที่ใช้จะเป็นเครื่องสีข้าวที่มีขั้นตอนและขบวนการครบทุกขั้นตอน แต่เมื่อทำการสีข้าวเพื่อให้ได้ข้าวกล้องจะดำเนินการจนถึงกระบวนการกะเทาะเปลือกเท่านั้น โดยตัดขั้นตอนการขัดขาว และการสีโดยเครื่องที่แปรรูปเฉพาะข้าวกล้องเท่านั้น ในลักษณะนี้โรงสีที่ใช้จะเป็นโรงสีที่ทำการดัดแปรจากเครื่องสีโดยตัดอุปกรณ์เครื่องจักรในส่วนของการขัดขาวออกทั้งหมดซึ่งในขั้นตอนและกระบวนการจะสั้นกว่า (แผนภาพที่ 3.1) คือการสีข้าวกล้องจะได้ข้าวกล้องเมื่อจบขั้นตอนที่ 1 ส่วนในการสีข้าวขาวจะได้ข้าวขาวเมื่อจบขั้นตอนที่ 2 โดยการสีข้าวโดยทั่วไปสามารถแบ่งระดับขั้นของการสีข้าวได้ 4 ขั้นคือ

1. ขั้นดีพิเศษ คือการสีเอาเปลือกและรำออกเท่านั้น ข้าวมีลักษณะใสงามเป็นพิเศษ
2. ขั้นดี คือการสีเอาเปลือกและรำออกทั้งหมด จนข้าวมีลักษณะขาวามพอสมควร ความงามหย่อนกว่าขั้นดีพิเศษ
3. ขั้นสีปานกลาง คือการสีเอาเปลือกหรือรำออกทั้งหมด จนข้าวมีลักษณะขาวามพอสมควร ความงามหย่อนกว่าขั้นดีเล็กน้อย

4. ชั้นสีต่ำ คือการสีเอาเปลือกและรำข้าวชั้นนอกออก

ข้าวที่ผ่านกระบวนการสีด้วยเครื่องสีข้าวจะได้ข้าวสารและผลพลอยได้จากการสีข้าวซึ่งจะได้ส่วนที่เป็น แกลบ (Hull) 20-24% รำ (Bran) 8-10% ข้าวสาร (Rice) 68-70% เปอร์เซ็นต์ต่างๆ เหล่านี้เป็นค่าเฉลี่ย ซึ่งจะมีค่าที่แตกต่างกันตามพันธุ์ข้าว อายุ และความชื้น ตลอดจนประสิทธิภาพของเครื่องสี ผลพลอยได้ที่สำคัญคือ รำและปลายข้าวเนื่องจากมีคุณค่าทางอาหารสูงจึงนิยมใช้ผสมเป็นอาหารสัตว์

ในการแปรรูปข้าวกล้องตามแบบภูมิปัญญาชาวบ้านมีเครื่องมือที่ใช้ในการแปรรูปประกอบด้วย 1. เครื่องสีข้าวด้วยมือ 2. กระจัง 3. ตะแกรงร่อน(คัดเมล็ด) ขั้นตอนการแปรรูปโดยนำข้าวเปลือกใส่ลงในเครื่องสีข้าวด้วยมือและหมุนเพื่อสีข้าว หลังจากได้ข้าวจากการสีแล้ว นำข้าวที่สีได้มาแยกโดยวิธีฟัดข้าวด้วยกระจัง ส่วนที่เป็นข้าวเปลือกนำไปสีซ้ำ ส่วนที่เป็นข้าวสารใช้ตะแกรงร่อนเพื่อคัดเมล็ด

ข้าวกล้องที่มีคุณภาพดี และมีผู้นิยมรับประทานจะมีลักษณะนุ่ม และมีกลิ่นหอม สีสวยน่ารับประทาน ดังนั้น ชนิดของพันธุ์ข้าวที่จะนำมาเป็นข้าวกล้องเพื่อจำหน่าย จึงมีความสำคัญมากเช่นกัน พันธุ์ข้าวที่มีลักษณะดังกล่าวข้างต้นมีดังนี้

พันธุ์ข้าวดอกมะลิ 105 เป็นข้าวหอมมะลิพันธุ์หนึ่ง เมื่อทำข้าวกล้องจะมีความนุ่มมีกลิ่นหอม สีขาว จะนุ่มมากและมีกลิ่นหอมมาก เมื่อเป็นข้าวใหม่ ซึ่งจะมีผลผลิตออกจำหน่ายในช่วงเดือนพฤศจิกายน-กุมภาพันธ์ เนื่องจากปลูกได้เฉพาะนาปี ถ้าเลยช่วงนี้ไปก็จะเป็นข้าวกลางปีความนุ่มและหอมก็จะลดลงไปด้วย มีการปลูกเกือบทุกภาคแต่จะพบมากในภาคตะวันออกเฉียงเหนือ

พันธุ์ กข.15 เป็นพันธุ์ข้าวหอมอีกชนิดหนึ่ง มีลักษณะคล้ายพันธุ์ข้าวดอกมะลิ 105 แต่จะมีอายุสั้นกว่า คือเก็บเกี่ยวต้นเดือนพฤศจิกายน จะได้ข้าวใหม่เร็วกว่าข้าวขาวดอกมะลิ 105

นอกจากข้าวหอมทั้ง 2 พันธุ์นี้แล้ว ยังมีพันธุ์ข้าวหอมพันธุ์ใหม่ที่เพิ่งเริ่มส่งเสริมให้มีการปลูกอีก 2 พันธุ์ได้แก่ พันธุ์หอมคลองหลวง 1 และพันธุ์หอมสุพรรณบุรี เป็นพันธุ์ที่ปลูกได้ตลอดปี ดังนั้น พันธุ์ข้าวทั้งสองพันธุ์นี้จะมีข้าวใหม่มาทำเป็นข้าวกล้องได้ตลอดปี แต่ข้าวหอมทั้งสองพันธุ์นี้ จะมีความหอมและความนุ่มน้อยกว่าข้าวขาวดอกมะลิ 105 และ กข.15 เล็กน้อย มีสีขาวเช่นเดียวกัน มีแหล่งปลูกที่ลุ่มภาคกลาง

พันธุ์ข้าวหอมแดง เป็นพันธุ์ข้าวที่คัดพันธุ์มาจากพันธุ์ข้าวขาวดอกมะลิ 105 โดยกรมวิชาการเกษตร ปลูกได้เฉพาะนาปี ประมาณกลางเดือนพฤศจิกายน มีความหอม มีเยื่อหุ้มเมล็ด ข้าวกล้องสีแดงเมล็ดยาวเรียวยาว เมื่อหุงสุกจะนุ่มและค่อนข้างเหนียว มีกลิ่นหอม จึงเป็นพันธุ์ข้าวที่มีสีสรรสวยงามด้วย แต่ยังมีปลูกไม่มากนัก พบปลูกในบางพื้นที่ของจังหวัดพิษณุโลกและสุรินทร์

พันธุ์ข้าวหอมกุหลาบแดง เป็นพันธุ์ข้าวที่คัดมาจากพันธุ์ข้าวหอมมะลิ 105 พร้อมกับพันธุ์ข้าวหอมแดง แต่พันธุ์นี้เป็นพันธุ์ที่ปลูกได้ตลอดปี อายุสั้น 123 วัน ต้นเตี้ย ข้าวกลิ้งมีสีแดงยาวเรียวยาว เมื่อบริโภคจะนุ่มและค่อนข้างเหนียว

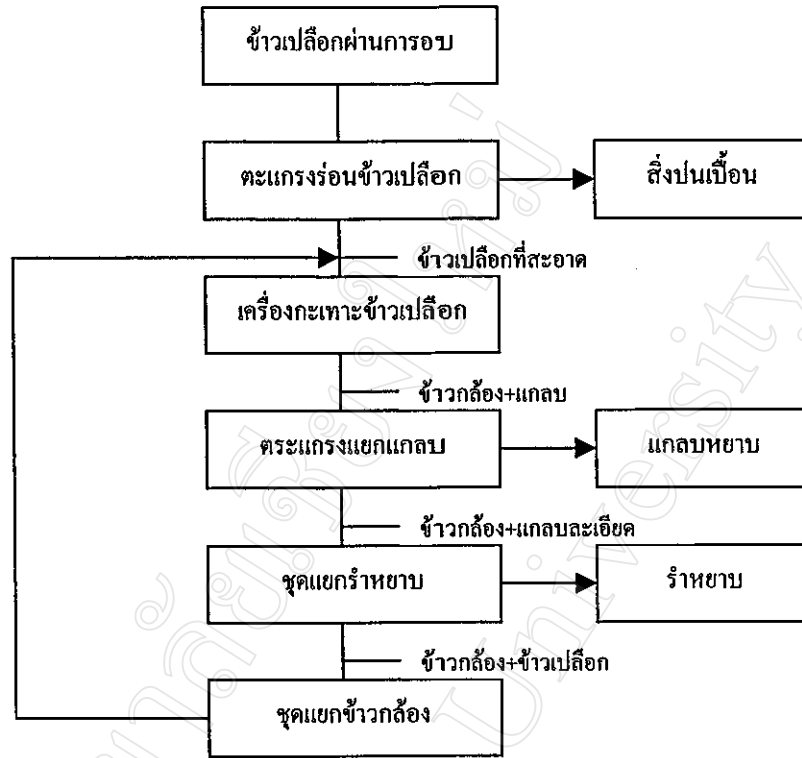
ส่วนข้าวพันธุ์อื่นๆ ซึ่งไม่มีความนุ่ม จะไม่เหมาะต่อการนำมาทำเป็นข้าวกลิ้ง เพราะจะยิ่งทำให้ร่วนแข็งไม่น่ารับประทาน

การแปรรูปข้าวกลิ้งของกลุ่มต่างๆที่มีการผลิตสามารถแยกออกได้เป็น การแปรรูปข้าวกลิ้งจากข้าวอินทรีย์ (ปลอดสารพิษหรือสารเคมี)และข้าวธรรมชาติที่ไม่ใช่ข้าวอินทรีย์ แต่ส่วนใหญ่การผลิตข้าวกลิ้งของกลุ่มต่างๆจะเป็นการแปรรูปจากข้าวปลอดสารพิษหรือสารเคมี(ข้าวอินทรีย์) โดยรับซื้อจากเกษตรกรที่ปลูกข้าวอินทรีย์ และทำการเพาะปลูกเองบางส่วน กลุ่มที่ทำการแปรรูปข้าวกลิ้งโดยนำวัตถุดิบที่เป็นข้าวอินทรีย์เพื่อทำการแปรรูปได้แก่ กลุ่มเกษตรกรธรรมชาติ กลุ่มโศก กลุ่มที่เข้าร่วมโครงการข้าวกลิ้งเบอร์ 5 ส่วนกลุ่มเกษตรกรหรือสหกรณ์ที่ทำการแปรรูปข้าวกลิ้งมีเพียงบางกลุ่มที่ทำการแปรรูปจากข้าวอินทรีย์

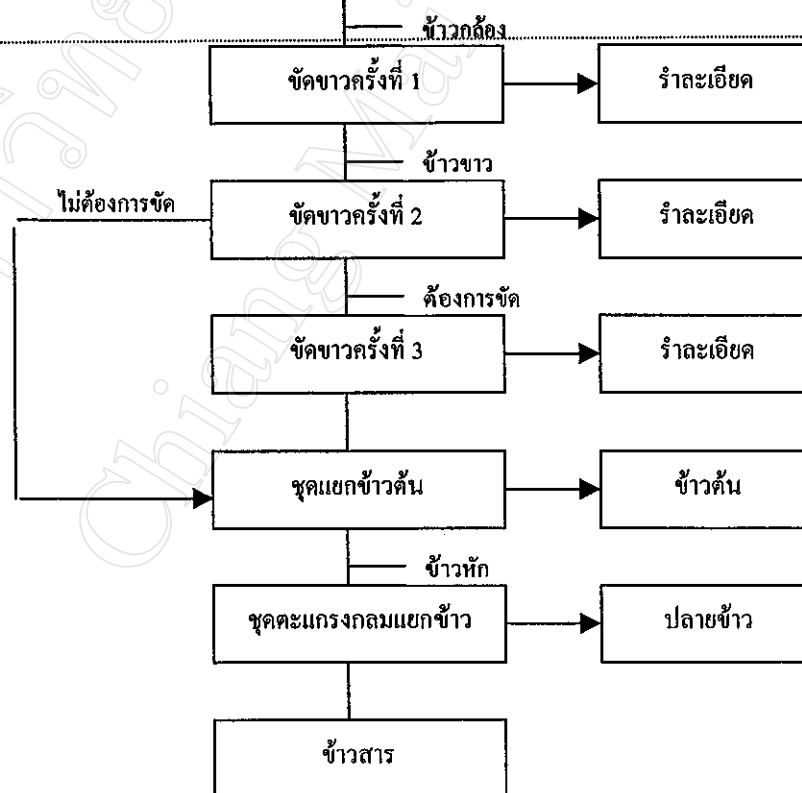
ข้าวอินทรีย์ เกิดจากการทำนาในลักษณะการทำนาธรรมชาติซึ่งเกิดจากปัญหาในการเกษตรกรรมแผนใหม่ ส่งผลกระทบต่อวิถีชีวิตชาวบ้าน ต้องเผชิญกับมลพิษ วิกฤตกรรมชีวิต อยู่ในวังวนของความลำบากยากจน ความต้องการที่จะแสวงหาทางเลือกใหม่ๆจึงเกิดขึ้น โดยเฉพาะการเกษตรกรรมทางเลือก ไม่ว่าจะเป็นวนเกษตร เกษตรผสมผสาน และเกษตรธรรมชาติ ที่นำไปสู่การทำนาข้าวปลอดสารพิษ เกษตรกรรมธรรมชาติได้เผยแพร่ไปทั่วโลก รวมถึงในประเทศไทยที่ได้รับประสบการณ์การทำเกษตรจาก มาซาโนบุ ฟูกูโอกะ นักวิจัยพืชสวนชาวญี่ปุ่น ถึงแม้แนวความคิดและกิจกรรมเกษตรกรรมชาตินี้มีความแพร่หลายไม่มากนักในสังคมตะวันตก แต่ในประเทศไทยแนวคิดนี้เป็นที่ยอมรับกันอย่างกว้างขวาง ทั้งนี้เนื่องจากแนวความคิดเกี่ยวกับเกษตรกรรมชาติของฟูกูโอกะ มีลักษณะที่สอดคล้องกับสังคมไทย โดยที่แนวคิดและแนวทางเกษตรกรรมธรรมชาติได้รับการตอบรับทั้งจากกลุ่มกิจกรรมทางศาสนา นักกิจกรรมที่สนใจประยุกต์หลักศาสนากับการพัฒนาสังคมวิทยาศาสตร์การเกษตรแห่งประเทศไทยยังเคยมอบโล่เกียรติยศให้กับ ฟูกูโอกะ ขณะที่ได้รับเชิญมาเยือนประเทศไทย เมื่อ 2533 ฟูกูโอกะ เป็นนักวิจัยโรคพืชแห่งสถาบันโยโกฮามา เมื่ออายุ 25 ปี เขาป่วยเป็นโรคปอดอักเสบเฉียบพลัน ความเจ็บป่วยทำให้เขาค้นคิดเกี่ยวกับเรื่องชีวิตและความตาย หลังจากออกจากโรงพยาบาลเขาได้ลองทำเกษตรตามแบบที่เขาเห็นว่าควรจะเป็นและสอดคล้องกับทัศนคติของโลกและชีวิตที่เขาได้ค้นพบ ระหว่างสงครามโลกครั้งที่ 2 ฟูกูโอกะได้เข้าทำงานเกี่ยวกับการเกษตรอีกครั้งหนึ่งประมาณ 8 ปี และได้ทำการทดลองเปรียบเทียบ การทำเกษตรกรรมธรรมชาติกับเกษตรกรรมสมัยใหม่ หลังจากสงครามโลกเขาได้อุทิศชีวิตให้กับเกษตรกรรมธรรมชาติ พื้นฐานในการทำการเกษตรแบบธรรมชาติของ ฟูกูโอกะ มี 4 ประการคือ

1.ไม่ไถพรวนดิน 2.ไม่ใช้ปุ๋ยเคมี 3.ไม่กำจัดวัชพืช 4.ไม่ใช้สารเคมีปราบศัตรูพืช จากแนวคิดเกษตรกรรมธรรมชาติของ มาชาโนบุ ฟูกูโอกะ ได้แพร่เข้ามาในประเทศไทยนั้น ได้มีกลุ่มที่นำแนวคิดดังกล่าวมาปฏิบัติ ซึ่งที่เห็นได้ชัดคือกลุ่มเกษตรกรรมธรรมชาติเป็นการรวมตัวของเกษตรกรที่ทำนาโดยเป็นการรวมกลุ่มเพื่อประกอบธุรกิจโรงสีข้าวโดยเน้นการสีข้าวอินทรีย์ โดยการส่งเสริมให้เกษตรกรปลูกข้าวอินทรีย์เพื่อลดการใช้สารเคมีในการปลูกข้าวของเกษตรกร

ขั้นตอนที่ 1



ขั้นตอนที่ 2



ที่มา : การไฟฟ้าฝ่ายผลิตแห่งประเทศไทย,ไม่ระบุปี
 แผนภาพที่ 3.1 ลำดับและขบวนการสีข้าวของเครื่องสีข้าว

3.2 ประวัติและการดำเนินงานของกลุ่มผลิตข้าวกล้อง

การศึกษาครั้งนี้เป็นการศึกษาโดยเน้นกลุ่มเกษตรกรและสหกรณ์ที่ร่วมทำกิจกรรมกลุ่มโดยเน้นกลุ่มที่ดำเนินการผลิตข้าวกล้อง โดยทำการศึกษาการดำเนินงานของกลุ่มซึ่งกลุ่มเกิดจากการรวมตัวของสมาชิกเกษตรกรในหมู่บ้านโดยการจัดตั้งขึ้นภายใต้วัตถุประสงค์ของแต่ละกลุ่ม ในที่นี้ทำการศึกษาด้วยกัน 4 กลุ่ม โดยมีรายละเอียดเกี่ยวกับประวัติความเป็นมาและวัตถุประสงค์ในการจัดตั้งกลุ่มแตกต่างกันดังนี้

3.2.1 โครงการข้าวกล้องเบอร์ 5

การไฟฟ้าฝ่ายผลิตแห่งประเทศไทย (กฟผ.) ได้ดำเนินการรณรงค์ด้วยการสร้างทัศนคติให้คนไทยทั่วประเทศบริโภค “ข้าวกล้อง” เพื่อสุขภาพที่ดีและยังสามารถประหยัดการใช้ไฟฟ้าในกระบวนการขัดสีข้าวได้ถึงร้อยละ 83.28 อีกทั้งยังส่งเสริมอาชีพให้กับชุมชนในชนบทอีกด้วย การไฟฟ้าฝ่ายผลิตแห่งประเทศไทย (กฟผ.) เรียกโครงการนี้ว่า “โครงการข้าวกล้องเบอร์ 5”

โครงการข้าวกล้องเบอร์ 5 ของการไฟฟ้าฝ่ายผลิตแห่งประเทศไทย (กฟผ.) โดยการร่วมมือระหว่างกระทรวงสาธารณสุขและกระทรวงมหาดไทยเนื่องจากกระทรวงสาธารณสุขมีการส่งเสริมการกินอาหารเพื่อสุขภาพที่ดีของคนไทย โดยมีโภชนบัญญัติ 9 ประการ ซึ่งในข้อปฏิบัติข้อ 2 ระบุว่ากินข้าวเป็นอาหารหลักสลับกับอาหารประเภทแป้งเป็นบางมื้อ และควรกินข้าวที่ขัดสีแต่น้อย ซึ่งมีคุณค่าทางโภชนาการสูง ในส่วนของกระทรวงมหาดไทยมีโครงการนโยบายเศรษฐกิจพึ่งตนเอง เป็นโครงการที่ส่งเสริมการพัฒนาชุมชนหรือส่งเสริมเพื่อการรวมกลุ่มและการมีรายได้พิเศษผ่านกรมพัฒนาชุมชน โดยการร่วมมือนี้เพื่อทำการศึกษาการใช้พลังงานในการสีข้าว โดยพบว่าการได้มาซึ่งข้าวขาวต้องใช้พลังงานไฟฟ้าในการกะเทาะข้าวเปลือกเพื่อเป็นข้าวกล้องและขัดสีข้าวอีก 3 ครั้ง เพื่อให้เป็นข้าวสารสีขาวดังนั้นถ้าหากมีการกะเทาะข้าวเปลือกเพียง 1 ครั้ง จะทำให้เกิดการประหยัดพลังงานได้ถึงร้อยละ 83.28 ของพลังงานที่ใช้ในการสีข้าว ดังนั้นการไฟฟ้าฝ่ายผลิตแห่งประเทศไทย (กฟผ.) จึงเห็นความจำเป็นที่จะรณรงค์ให้คนไทยหันมาบริโภคข้าวกล้อง โดยมีวัตถุประสงค์เพื่อสุขภาพร่างกายที่แข็งแรงขึ้น อีกทั้งยังสามารถประหยัดพลังงานไฟฟ้าได้ประมาณ 30.8 ล้านหน่วยต่อปี ลดการใช้น้ำมันเตาในการผลิตไฟฟ้าได้ประมาณ 7.5 ล้านลิตรต่อปีและลดการสร้างโรงไฟฟ้าได้ โดยมีเป้าหมายของโครงการนี้เพื่อรณรงค์และส่งเสริมให้คนไทย (โดยเฉพาะเยาวชน) หันมาบริโภคข้าวกล้องร้อยละ 10 ของการบริโภคข้าวในประเทศ นอกจากนี้ยังเป็นการส่งเสริมอาชีพให้เกษตรกรในชนบทได้ด้วย

การไฟฟ้าฝ่ายผลิตแห่งประเทศไทย (กฟผ.) ได้วิเคราะห์การใช้พลังงานในกระบวนการสีข้าว โดยเข้าไปศึกษาการสีข้าวของโรงสีบุญเจริญพานิช อ.เดิมบางนางบวช จ.สุพรรณบุรี ซึ่งมีโรงสีดัง

กล่าวนี้กำลังการผลิต 300-400 เกวียนต่อวัน (24 ชม.) รับซื้อข้าวเปลือกจากชาวบ้าน เช่น ข้าวชัชานา ข้าวที่รับซื้อได้จะมีความชื้นประมาณ 23% เมื่ออบแล้วเหลือประมาณ 16% แล้วจึงทำการสี โรงสีบุญเจริญพานิชใช้ไฟฟ้าประมาณ 800,000 บาท/เดือน จากการศึกษาการใช้พลังงานไฟฟ้าของ โรงสีบุญเจริญพานิช โดยมีการสีข้าวเปลือก 350 ตัน โดยสามารถสรุปตามขั้นตอนการสีข้าวของโรงสีได้ดังตารางที่ 3.1

จากข้อมูลขั้นตอนและการใช้กำลังไฟฟ้าในการสีข้าวเปลือก 350 ตัน พบว่าในขั้นตอนที่ 1 ที่ได้มาซึ่งผลผลิตข้าวกล้องจากการสีข้าวโดยผ่านกระบวนการอบ การแยกเศษหินและขยะ การกะเทาะเปลือก การแยกแกลบ รำ และข้าวเปลือกออกจากข้าวกล้อง ซึ่งในขั้นตอนนี้ใช้กำลังไฟฟ้าทั้งหมดเท่ากับ 55 กิโลวัตต์ ส่วนการสีข้าวเพื่อให้ได้มาซึ่งข้าวขาวนั้น ข้าวกล้องที่ได้จากขั้นตอนที่ 1 จะถูกนำมาผ่านกระบวนการขัดขาวด้วยเครื่องขัดขาวถึง 3 ครั้งในขั้นตอนที่ 2 ซึ่งการขัดขาวครั้งที่ 1 2 และ 3 ใช้กำลังไฟฟ้าเท่ากับ 54 106 และ 114 กิโลวัตต์ ตามลำดับ ซึ่งสามารถสรุปได้ว่าในการสีข้าวกล้องใช้กำลังไฟฟ้าทั้งหมด 55 กิโลวัตต์ ส่วนในการสีข้าวขาวใช้กำลังไฟฟ้าทั้งหมด 329 กิโลวัตต์ ดังนั้นในการสีข้าวกล้องสามารถประหยัดกำลังไฟฟ้าได้ถึง 5 เท่า (ตารางที่ 3.1) นอกจากนี้การวิเคราะห์กำลังไฟฟ้าที่ใช้ในการสีข้าวกล้องการไฟฟ้าฝ่ายผลิตแห่งประเทศไทย (กฟผ.) ยังได้ทำการวิเคราะห์เปรียบเทียบการใช้กำลังไฟฟ้าในการหุงข้าวขาวกับข้าวกล้อง พบว่าจากปริมาณข้าวขาว 350 ตันนำมาหุงใช้กำลังไฟฟ้าในการหุงเท่ากับ 127.97 กิโลวัตต์ ส่วนในการหุงข้าวกล้องใช้กำลังไฟฟ้าในการหุงเท่ากับ 241.72 กิโลวัตต์ สามารถสรุปได้ว่าในการหุงข้าวกล้องใช้กำลังไฟฟ้ามากกว่าการหุงข้าวขาวร้อยละ 47.06 (ตารางที่ 3.2) อย่างไรก็ตามถึงแม้ว่าในการหุงข้าวกล้องใช้กำลังไฟฟ้าเพิ่มมากขึ้นแต่เมื่อเปรียบเทียบกับ การประหยัดไฟฟ้าที่เกิดจากการสีข้าวกล้องแล้วพบว่ากำลังไฟฟ้าที่ใช้ในการสีข้าวกล้องและหุงข้าวกล้องสามารถประหยัดไฟฟ้าได้เท่ากับ 160.25 กิโลวัตต์หรือคิดเป็นร้อยละ 35.07 ซึ่งก่อให้เกิดการประหยัดพลังงานไฟฟ้าโดยรวมของประเทศไทย

ตารางที่ 3.1 เปรียบเทียบการใช้กำลังไฟฟ้าในการสีข้าวขาวและข้าวกล้องจากข้าวเปลือก 350 ตัน

<p><u>ขั้นตอนที่ 1</u></p> <ul style="list-style-type: none"> - คัดข้าวที่อบแล้วมาใส่ในไซโลของโรงสี โดยใช้รถกระบะพ้อตักมาเพื่อรอกการสี - ข้าวจะถูกถล่มด้วยโดยกระบะพ้อตักข้าว มาใส่เครื่องร่อนเพื่อนำเศษขยะและหินออกจากข้าวเปลือก - จากนั้นข้าวจะถูกถล่มด้วยโดยกระบะพ้อข้าวมาใส่ไซโลเพื่อรอกการกะเทาะ - กะเทาะข้าวเพื่อเอาเปลือกออก - กระบะพ้อถล่มข้าวที่กะเทาะแล้วมาเข้าเครื่องร่อน เพื่อแยกข้าวกล้องกับแกลบออกจากกัน - เมื่อแยกแกลบออกแล้วจึงมาแยกร้าหยาบ โดยการใช้พัดลมดูดออก - เมื่อผ่านขั้นตอนแยกแกลบและร้าแล้ว มาเข้าเครื่องแยกข้าวเปลือกกับข้าวกล้อง โดยข้าวกล้องจะได้ในขั้นตอนนี้ แต่ถ้าทำการสีเพื่อให้ได้ข้าวขาวจะต้องผ่านเข้าขั้นตอนที่ 2 	<p>ใช้กำลังไฟฟ้า 55 กิโลวัตต์</p>
<p><u>ขั้นตอนที่ 2</u></p> <ul style="list-style-type: none"> - ข้าวกล้องเข้าเครื่องขัดครั้งที่ 1 ขั้นตอนนี้ข้าวจะมีลักษณะขาวขุ่น - ข้าวจากการขัดครั้งที่ 1 มาเข้าเครื่องขัดครั้งที่ 2 ข้าวขั้นตอนนี้จะมีสีขาว - เมื่อข้าวผ่านการขัดครั้งที่ 2 มาแล้ว มาเข้าขัดครั้งที่ 3 เพื่อขัดมัน ข้าวที่ออกมาจะมีลักษณะขาวมันและมีความใส - ข้าวจะถูกถล่มด้วยโดยกระบะพ้อไปเข้าไซโล เพื่อรอทำการแยกด้วยถาดตีเหล็ก และจะได้ข้าวคั้น ข้าวคั้นจะนำไปเก็บหรือบรรจุลงกระสอบ ข้าวที่เหลือจะไปทำการแยกต่อไป - ข้าวที่เหลือจากการแยกในตะแกรงตีเหล็ก มาเข้าแยกในตะแกรงกลม เพื่อแยกเป็นข้าวคั้นอีกครั้งและแยกเป็นข้าวหักใหญ่ ข้าวปลายตามขนาดของรูตะแกรงกลม 	<p>ใช้กำลังไฟฟ้า 54 กิโลวัตต์</p> <p>ใช้กำลังไฟฟ้า 106 กิโลวัตต์</p> <p>ใช้กำลังไฟฟ้า 114 กิโลวัตต์</p>
<p>รวมกำลังไฟฟ้าที่ใช้ในการสีข้าวขาว</p>	<p>329 กิโลวัตต์</p>

ที่มา : การไฟฟ้าฝ่ายผลิตแห่งประเทศไทย, ไ่ม่ระบุปี

ตารางที่ 3.2 เปรียบเทียบการใช้กำลังไฟฟ้าในการสีข้าวและการหุงข้าวระหว่างข้าวขาวและข้าวกล้อง จากข้าวเปลือก 350 ตัน

หน่วย : กิโลวัตต์

รายการ	ข้าวขาว ¹	ข้าวกล้อง ¹	การประหยัดไฟฟ้า ²	
			กิโลวัตต์	ร้อยละ
การสีข้าว	329.00	55.00	+274.00	+83.28
การหุงข้าว	127.94 ²	241.72 ²	-113.75	-47.06
รวม	456.97	296.72	+160.25	+35.07

หมายเหตุ : 1) ข้าวที่ใช้เป็นข้าวหอมมะลิ

2) ในการหุงข้าวขาว 320 กรัม ใช้น้ำ 540 กรัม ใช้ไฟฟ้า 0.18 กิโลวัตต์

ในการหุงข้าวกล้อง 320 กรัม ใช้น้ำ 753 กรัม ใช้ไฟฟ้า 0.34 กิโลวัตต์

3) หม้อหุงข้าวขนาด 1.5 ลิตร ใช้ไฟฟ้า 600 วัตต์/ชั่วโมง

ที่มา : ¹ การไฟฟ้าฝ่ายผลิตแห่งประเทศไทย, ไม่ระบุปี

² คำนวณเปรียบเทียบโดยใช้กรณีข้าวขาวเป็นฐาน

จากผลการวิเคราะห์ทุกด้าน การไฟฟ้าฝ่ายผลิตแห่งประเทศไทย (กฟผ.) จึงได้ดำเนินโครงการ “ข้าวกล้องเบอร์ 5” โดยในปี พ.ศ. 2541 ได้เริ่มจากการจัดประชุมร่วมระหว่างผู้แทนกลุ่มเกษตรกร สหกรณ์ และผู้ประกอบการเกี่ยวกับข้าว และผู้แทนจากการไฟฟ้าฝ่ายผลิตแห่งประเทศไทย (กฟผ.) เพื่อหาแนวทางในการดำเนินการอย่างรวดเร็ว และเป็นรูปธรรม โดยการเปิดรับสมัครผู้เข้าร่วมโครงการ “ข้าวกล้องเบอร์ 5” มีข้อกำหนดและขั้นตอนดังนี้

ข้อกำหนดผู้เข้าร่วมโครงการ

- 1) ควบคุมปริมาณและคุณภาพของข้าวกล้องให้เป็นไปตามที่แจ้งและระบุไว้ในฉลากเบอร์ 5
- 2) ในกรณีที่ผู้เข้าร่วมโครงการฯ ไม่ปฏิบัติตามที่ระบุไว้ในฉลากเบอร์ 5 ทั้งด้านปริมาณและคุณภาพของข้าวกล้อง การไฟฟ้าฝ่ายผลิตแห่งประเทศไทย (กฟผ.) จะประกาศแจ้งการยกเลิกเข้าร่วมโครงการข้าวกล้องเบอร์ 5 ในหนังสือพิมพ์

ขั้นตอนการเข้าร่วมโครงการข้าวกล้องเบอร์ 5

- 1) แจ้งความจำนงและให้ข้อมูลตามที่การไฟฟ้าฝ่ายผลิตแห่งประเทศไทย (กฟผ.) กำหนด
- 2) แจ้งยอดขายในอดีต เพื่อขอปริมาณฉลากเบอร์ 5
- 3) รับฉลากและปฏิบัติตามข้อกำหนดของการไฟฟ้าฝ่ายผลิตแห่งประเทศไทย (กฟผ.)

4) การไฟฟ้าฝ่ายผลิตแห่งประเทศไทย (กฟผ.) ประกาศรายชื่อข้าวถุงข้าวกล้องเบอร์ 5 ในหนังสือพิมพ์

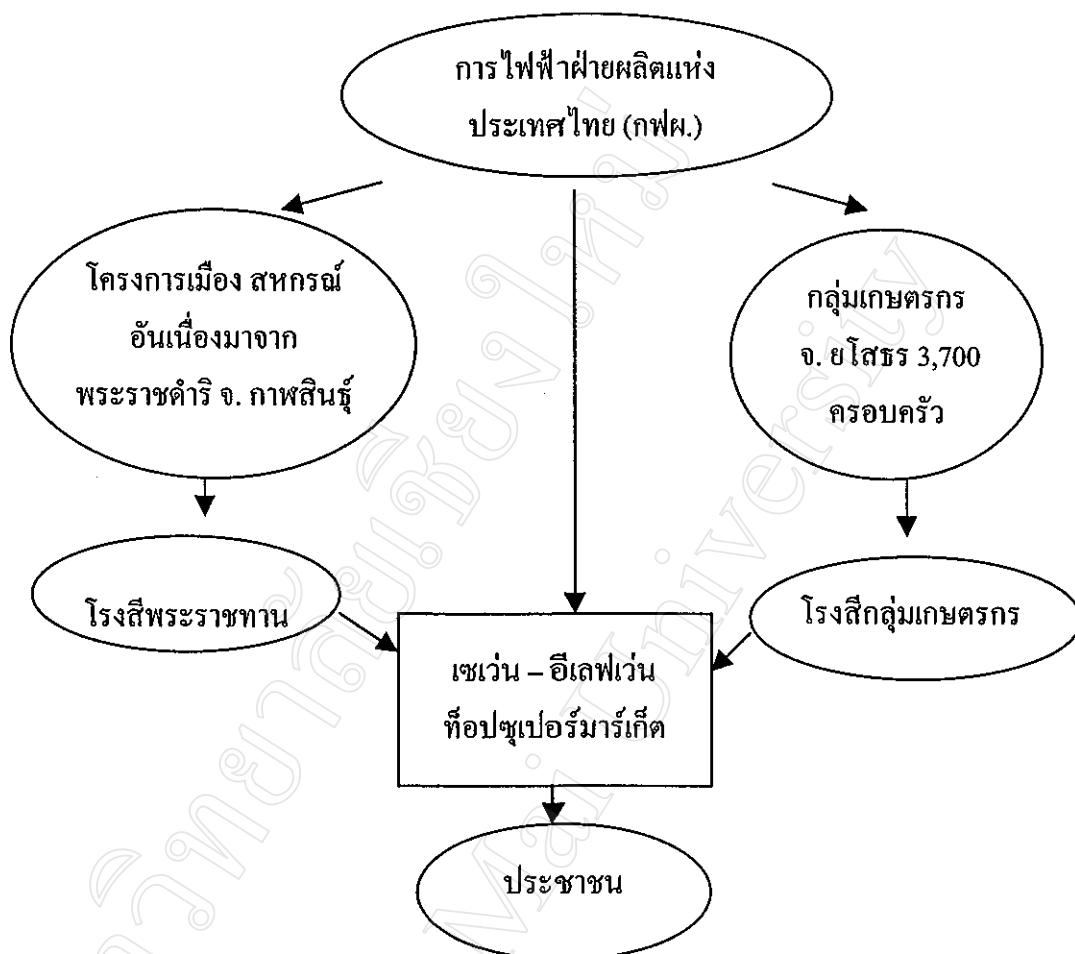
การดำเนินโครงการมีแนวทางในการดำเนินโครงการคือ

- 1) สร้างทัศนคติการบริโภคข้าวกล้องให้กับประชาชนทั้งประเทศ โดยการรณรงค์โฆษณาประชาสัมพันธ์ผ่านสื่อต่างๆ
- 2) ร่วมมือกับกระทรวงศึกษาธิการ สำนักงานการศึกษากรุงเทพมหานครในการให้นักเรียนในสังกัดทั่วประเทศ บริโภคข้าวกล้องเป็นอาหารกลางวันเพื่อนำไปสู่การบริโภคในครอบครัวต่อไป
- 3) สร้างกลไกทางการตลาด โดยกำหนดราคาของข้าวกล้องหอมมะลิที่จำหน่ายในร้านเซเว่น-อีเลฟเว่น และท็อปส์ ซูเปอร์มาเก็ต ทั่วประเทศให้ราคาต่ำกว่าข้าวขาวหอมมะลิประมาณ 5-10 เปอร์เซ็นต์

กลุ่มสมาชิกที่ทำการผลิตและจำหน่ายในตรา “ข้าวกล้องเบอร์ 5” มีกลุ่มที่เข้าร่วมโครงการทั้งหมด 19 กลุ่ม ได้แก่ (การไฟฟ้าฝ่ายผลิตแห่งประเทศไทย, ไม่ระบุปี)

- | | |
|--|--|
| 1. ชุมนุมสหกรณ์การเกษตรแห่งประเทศไทย จำกัด | 2. ชุมนุมสหกรณ์การเกษตรจังหวัดลพบุรี จำกัด |
| 3. สหกรณ์นิคมนครชุม | 4. สหกรณ์การเกษตรจุน จำกัด |
| 5. ชุมนุมสหกรณ์การเกษตรสิงห์บุรี จำกัด | 6. ชุมนุมสหกรณ์การเกษตรอ่างทอง จำกัด |
| 7. ชุมนุมสหกรณ์การเกษตรกำแพงเพชร จำกัด | 8. ชุมนุมสหกรณ์การเกษตรเมืองร้อยเอ็ด จำกัด |
| 9. สหกรณ์การเกษตรโนนสูง จำกัด | 10. สหกรณ์กองทัพภาคที่ 2 จำกัด |
| 11. สหกรณ์การเกษตรแม่ใจ จำกัด | 12. สหกรณ์สตรีท่าตูม จำกัด |
| 13. สหกรณ์บริการถาวรพัฒนา จำกัด | 14. กลุ่มเกษตรกรทำนา นาไผ่ |
| 15. กลุ่มเกษตรกรทำนา สงเปลือย | 16. กลุ่มเกษตรกรทำนา บากเรือ |
| 17. กลุ่มเกษตรกรทำนา ศรีสว่าง | 18. กลุ่มเกษตรกรทำนา หนองพระ |
| 19. กลุ่มเกษตรกรทำนา โพนทอง | |

เมื่อปลายปี พ.ศ. 2542 โครงการข้าวกล้องเบอร์ 5 ซึ่งเป็นโครงการของการไฟฟ้าฝ่ายผลิตแห่งประเทศไทยได้ลดการสนับสนุนการผลิตและแปรรูปข้าวกล้องของกลุ่มสมาชิกโดยการลดปริมาณการสั่งซื้อข้าวกล้องจากกลุ่มสมาชิก เนื่องจากเห็นว่ากลุ่มโรงสีมีความสามารถในการผลิตและสามารถหาตลาดเองได้แล้ว และได้หันไปให้การสนับสนุนโครงการอื่นแทน



ที่มา : การไฟฟ้าฝ่ายผลิตแห่งประเทศไทย, ไມ่ระบุปี
แผนภาพที่ 3.2 การดำเนินงาน โครงการข้าวกล้องเบอร์ 5 ของการไฟฟ้าฝ่ายผลิตแห่งประเทศไทย

3.2.2 กลุ่มเกษตรกรธรรมชาติ

3.2.2.1 กลุ่มเกษตรกรทำนาบ้านนาไส้

กลุ่มเกษตรกรทำนาบ้านนาไส้ตั้งอยู่ที่หมู่บ้านโสกขุนปุน ตำบลนาไส้ อำเภอกุดชุม จังหวัดยโสธร ก่อตั้งเมื่อปี 2534 โดยมีสมาชิก 2 ประเภท คือสมาชิกชาวบ้านและสมาชิกสมทบ (เป็นผู้ที่ต้องการช่วยเหลือกลุ่มชาวบ้าน เช่น ข้าราชการ นักธุรกิจ) สมาชิกชาวบ้านส่วนใหญ่จะกระจายอยู่ในตำบลนาไส้ ตำบลไผ่ ตำบลกำแมด อำเภอกุดชุม จังหวัดยโสธร สภาพวิถีชีวิตของชุมชนชนบทเป็นสภาพที่เอื้ออำนวยให้ชาวบ้านโสกขุนปุนมีโอกาสพบปะสนทนากันอยู่เสมอ ทำให้ชาวบ้านได้ร่วมกิจกรรมต่างๆ ด้วยกันตามวิถีชีวิต โดยเฉพาะปัญหาของชุมชนและการแก้ไขปัญหา

ในปี 2523 มีการรวมกลุ่มของชาวบ้านโสภณชนูปูน ในการตั้งและบริหารกองทุนร้านค้าในรูปแบบของกลุ่มชาวบ้าน และต่อมาได้พัฒนากลายเป็นกองทุนพัฒนาหมู่บ้านและดำเนินกิจกรรมนี้มาจนถึงปัจจุบัน ในปี 2526 มีการก่อตั้งชมรมหมอยาพื้นบ้านและผู้สนใจสมุนไพรอำเภอกุดชุม ซึ่งกลุ่มผู้นำบ้านโสภณชนูปูนก็เป็นผู้นำในชมรมหมอยานี้ด้วย ชมรมหมอยาเป็นการร่วมมือของพระสงฆ์ ชาวบ้าน ครู พยาบาล และนักพัฒนาเอกชน และต่อมาได้พัฒนาออกไปในเรื่องต่างๆ เช่น การทำเกษตรผสมผสาน การอนุรักษ์ป่าชุมชน ศูนย์สุขภาพวัดท่าลาด เป็นต้น ชาวบ้านแห่งนี้มีพื้นฐานการพัฒนามานาน ผ่านการคิด วิเคราะห์ การทำงานเป็นกลุ่มมามากมายที่สำคัญประการหนึ่งคือ การสร้างเครือข่ายบุคคลที่มีความสัมพันธ์กันอย่างแน่นแฟ้นเป็นระยะเวลาที่ยาวนาน สมาชิกกลุ่มนี้เป็นกำลังหลักในการดำเนินกิจการ โรงสีชุมชนในระยะเริ่มต้น ปี 2533 มาซาโนบุ ฟูกูโอกะ ได้มาเยือนประเทศไทยโดยการเชิญของโครงการสมุนไพรรักษาเพื่อการพัฒนาตนเอง มูลนิธิโกมล คีมทอง และมูลนิธิเด็ก ซึ่งได้มาบรรยายเรื่องการทำเกษตรกรรมธรรมชาติสร้างความสนใจและบันดาลใจให้แก่ชาวบ้าน และในปีเดียวกันการทำนาธรรมชาติก็เกิดขึ้น ขณะนั้นกระแสการบริโภคเพื่อสุขภาพและการบริโภคที่ไม่ทำลายสิ่งแวดล้อมในสังคมไทยเริ่มต้นตัว โครงการสมุนไพรรักษาเพื่อการพัฒนาจึงประสานกับกลุ่มผู้บริโภคในกรุงเทพฯและผู้ผลิตที่อำเภอกุดชุมเข้าเป็นเครือข่าย โดยรวมตัวเป็น “ชมรมเพื่อนธรรมชาติ” เพื่อส่งเสริมการทำนาธรรมชาติของชาวบ้าน และจัดจำหน่ายข้าวสารปลอดสารพิษ-ปลอดสารเคมีแก่ผู้บริโภค เมื่อมีช่องทางตลาดข้าวปลอดสารพิษ-ปลอดสารเคมี การเริ่มธุรกิจชุมชนจึงเกิดขึ้น ผู้นำชาวบ้านโสภณชนูปูนที่ได้มีความคิดในการทำโรงสีข้าวของชาวนาตั้งแต่ปี 2525 ได้ระดมความคิดในการก่อตั้งโรงสีข้าวและมีการระดมทุนชาวบ้านขึ้นและก่อตั้งขึ้นทั้งที่ไม่มีความรู้เกี่ยวกับการทำโรงสี ดังนั้นจึงได้หาความรู้โดยการดูงานตามโรงสีต่างๆ โรงสีข้าวสร้างได้สำเร็จและเริ่มดำเนินการได้ในปี 2534 ซึ่งชาวบ้านพร้อมใจกันตั้งชื่อกลุ่มในการดำเนินกิจการโรงสีข้าวชุมชนว่า “ชมรมรักษ์ธรรมชาติ” ชมรมรักษ์ธรรมชาติมีวิสัยทัศน์ที่เห็นว่า ในอนาคตสิ่งแวดล้อมจะมีปัญหามากขึ้น ที่ดินของเกษตรกรจะสูญเสียความอุดมสมบูรณ์มากขึ้นเรื่อยๆ เกษตรกรจะเผชิญปัญหาสุขภาพเนื่องจากสารเคมีกำจัดแมลงและโรคพืช ดังนั้น ชมรมรักษ์ธรรมชาติเห็นว่า เกษตรกรต้องปรับปรุงเปลี่ยนแปลงแบบแผนการผลิตทางการเกษตรให้เป็นเกษตรยั่งยืนที่ไม่ใช้สารพิษและสารเคมีอื่นๆ เช่น ยาฆ่าแมลง ปุ๋ยเคมี เป็นต้น ซึ่งจะส่งผลดีต่อระบบนิเวศของไร่นาและสุขภาพของเกษตรกร แนวคิดนี้เกิดจากรากฐานความคิด และประสบการณ์การทำงานชมรมสมุนไพรรักษาและมีกิจกรรมเกี่ยวข้องกับเรื่องธรรมชาติ

แบบแผนการผลิตทางการเกษตรของเกษตรกรอีสานมีข้าวเป็นพืชหลักและการผลิตข้าวเป็นแหล่งรายได้ของเกษตรกร ดังนั้น หากต้องการให้เกษตรกรเปลี่ยนแปลงการผลิตข้าวโดยไม่ใช้สารเคมีและสารพิษ ข้าวปลอดสารพิษและปลอดสารเคมีจะต้องมีช่องทางการตลาดที่ทำให้เกิดรายได้

แก่เกษตรกร การผลิตข้าวของเกษตรกรในละแวกนี้เป็นการปลูกข้าวเหนียวเพื่อบริโภค และปลูกข้าวเจ้าหอมมะลิไว้ขาย ข้าวเจ้าพันธุ์หอมมะลิจากจังหวัดยโสธรมีชื่อเสียงในด้านความหอมและความอ่อนนุ่ม ประกอบกับชุมชนหรือเกษตรกรถูกเอารัดเอาเปรียบในการขายข้าวเปลือกให้พ่อค้าข้าวมาโดยตลอด ชมรมรักษ์ธรรมชาติเห็นว่าในอนาคตเกษตรกรต้องมีความรู้ในการทำธุรกิจและการจัดการทางธุรกิจ เกษตรกรจึงจะไม่ถูกเอารัดเอาเปรียบในการติดต่อกับพ่อค้าคนกลาง ดังนั้นโรงสีของชมรมรักษ์ธรรมชาติจึงได้ดำเนินกิจการค้าข้าวสารหอมมะลิโดยการค้าส่งข้าวสารในตลาดท้องถิ่นและตลาดใหญ่เป็นหลัก สำหรับสมาชิกชมรมฯ ดำเนินการซื้อขายข้าวเปลือกเพื่อให้สมาชิกได้ราคาเพิ่มขึ้น และไม่ถูกเอารัดเอาเปรียบจากพ่อค้าคนกลาง นอกจากนี้ยังได้ส่งเสริมสมาชิกให้ปลูกข้าวปลอดสารพิษและสารเคมีและส่งเสริมการเรียนรู้เรื่องธุรกิจและฝึกการจัดการด้านธุรกิจ กิจกรรมทั้งหมดนี้อยู่บนพื้นฐานการช่วยเหลือและพึ่งพากันในรูปของกลุ่ม

วัตถุประสงค์ วัตถุประสงค์จากการดำเนินการค้าข้าวสารหอมมะลิของกลุ่มเกษตรกรทำนาบ้านนาไส้

1. ส่งเสริมให้เกษตรกรปรับปรุงการทำนาของตนเองโดยไม่ใช้สารพิษ 800 ครอบครั้ว และ ไม่ใช้สารเคมี 300 ครอบครั้ว เพื่อสุขภาพของเกษตรกรเอง
2. สามารถแก้ปัญหาการซื้อขายข้าวเปลือกที่ถูกกดราคาและถูกโกง
3. ขยายกิจการ โรงสีให้มีกำลังการผลิต 60-100 ตันข้าวเปลือกต่อวัน
4. ทำให้เกษตรกรเรียนรู้และพัฒนาความสามารถดำเนินธุรกิจ โดยผ่านการรวมกลุ่มอย่างน้อย 3 กลุ่ม เพื่อให้เกิดการแก้ไขปัญหาทางเศรษฐกิจ ฝึกการเสียสละเพื่อส่วนรวม การทำงานที่ซื่อสัตย์ และการพัฒนาชุมชนของตนเอง
5. พัฒนาองค์กรให้เข้มแข็งและเจริญเติบโต

หน่วยงานที่ให้การสนับสนุน

1. นายมัน ไม่ทราบนามสกุล บริจาคที่ดินขนาด 8 ไร่ 2 งาน
2. กรมส่งเสริมการเกษตรและสหกรณ์ให้การสนับสนุนงบประมาณด้าน ฉางข้าว เครื่องอุปข้าว โรงสีข้าว ลานตากข้าว รถตัดข้าว เครื่องวัดคุณภาพข้าว และโรงบรรจุข้าว
3. งบประมาณจังหวัด ให้การสนับสนุนงบประมาณด้าน
 - อาคารสำนักงานและอุปกรณ์สำนักงาน
 - งบประมาณ โครงสร้างงานชุมชน
 - งบประมาณสนับสนุนจากคณะกรรมการพิจารณาโครงการขนาดเล็ก (PRC)

แหล่งเงินทุนที่ให้การสนับสนุน

1. เงินกองทุนจากสมาชิกของกลุ่ม
2. ธนาคารออมสิน (สพช.)
3. ธนาคารชุมชน
4. ธนาคารเพื่อการเกษตรและสหกรณ์
5. เงินจำนำข้าวเปลือก
6. กลุ่มออมทรัพย์เพื่อการผลิต

ผลผลิตที่ได้จากการแปรรูปข้าวของโรงสีมีด้วยกัน 2 ลักษณะคือ ข้าวขาวและข้าวกล้อง โดยผลผลิตจะถูกนำไปจำหน่ายในตรา “ทุ่งรวงทอง” (เดิมมีการผลิตในตราของข้าวกล้องเบอร์ 5 แต่ในปัจจุบันทางโครงการไม่มีปริมาณการส่งผลิตแล้ว) ขนาดในการบรรจุ 5 กิโลกรัม แหล่งจำหน่ายที่สำคัญของกลุ่มคือ

ตลาดในท้องถิ่น เป็นร้านค้าทั่วไปที่อยู่ในจังหวัดยโสธร ลักษณะข้าวที่จำหน่ายเป็นข้าวสารหอมมะลิทั่วไป(ไม่ใช่ข้าวอินทรีย์) ทั้งข้าวกล้องและข้าวขาว

ตลาดต่างจังหวัด ได้แก่ ร้านค้าในกรุงเทพฯ ชมรมเพื่อนธรรมชาติ ร้านกรีนเนท ร้านนงเกตุ ร้านครุฑฟาร์ม บริษัท เจียเม้ง จำกัด(นครราชสีมา) และสุรชัยฟาร์ม (ชลบุรี) ลักษณะข้าวที่จำหน่ายส่วนใหญ่เป็นข้าวปลอดสารพิษได้แก่ ข้าวกล้อง ข้าวขัดครึ่งเดียวและข้าวขาว

ตลาดต่างประเทศ คือตลาด OS¹ ลักษณะข้าวที่จำหน่ายเป็นข้าวหอมมะลิปลอดสารเคมี และเป็นข้าวที่ได้มาตรฐานเกษตรอินทรีย์ ทั้งข้าวขาวและข้าวกล้อง

3.2.2.2 กลุ่มเกษตรกรทำนากบ้านบากเรือ

บากเรือเป็นตำบลหนึ่งในอำเภอมหาชนะชัย จังหวัดยโสธร กลุ่มเกษตรกรทำนากบ้านบากเรือ ตั้งขึ้นตามประกาศคณะปฏิวัติฉบับที่ 140 เมื่อวันที่ 8 เมษายน 2519 ตามนโยบายของรัฐในสมัยนั้น แรกเริ่มมีสมาชิก 118 คน โดยถือหุ้นคนละ 50 บาทและเงินจากกลุ่มออมทรัพย์เพื่อการผลิต และในปี 2542 มีสมาชิกทั้งหมดจำนวน 1,111 คน จาก 22 หมู่บ้าน 5 ตำบล 2 อำเภอ กิจกรรมหลักแรกเริ่มจะเป็นกิจกรรมเกี่ยวกับการซื้อปุ๋ยเคมีและเงินกู้ให้สมาชิกกลุ่มในราคาอุดหนุน แต่กลุ่มเกิดปัญหาในการเป็นหนี้รัฐบาล

¹ ย่อมาจาก “Organization-Switzerland-ThirdWorld” เป็นเครือข่ายร้านค้าที่ขายสินค้าจากประเทศโลกที่สามในประเทศสวิตเซอร์แลนด์

ปี 2524 พ่อทองใบ สกุดพองผู้ใหญ่นบ้านดอนผึ้ง ตำบลปากเรือในขณะนั้น ได้เข้าเป็นประธาน กลุ่มเกษตรกรทำนาบ้านปากเรือ ได้ปรับปรุงงานของกลุ่มเพื่อการดำเนินงานและแก้ไขปัญหานี้ สิ้นของกลุ่มจนถูกลงไปได้ ปี 2528 สมาชิกมีการระดมทุนเพื่อดำเนินการธุรกิจซื้อขายข้าวเปลือก ปี 2531 ได้เริ่มทำการขายข้าวเปลือกเนื่องจากการขายข้าวเปลือกของชาวบ้านมักถูกกดราคาและโกง นำหนักการชั่งข้าวจากพ่อค้าคนกลางหรือพ่อค้าโรงสี หลายครั้งที่ชาวบ้านนำข้าวไปขายในอำเภอ หรือจังหวัดแล้วถูกกดราคาหรือโกงตาชั่งก็ต้องจำยอม เพราะได้เสียค่าขนข้าวไปแล้ว ด้วยเหตุนี้ผู้นำกลุ่มจึงเห็นว่าหากกลุ่มเกษตรกรร่วมกันซื้อขายข้าวเปลือกก็สามารถช่วยชาวบ้านได้ แต่เนื่องจาก ต้องใช้เงินจำนวนมาก ฉะนั้นในช่วงแรกผู้นำกลุ่มได้ออกเงินกันเพื่อรับซื้อข้าวเปลือกจากชาวบ้าน แล้วร่วมกันขายและสามารถทำกำไรได้ จึงได้ชักจูงชาวบ้านเข้าร่วมกิจกรรมนี้ด้วย ดังนั้นกิจกรรม รับซื้อข้าวเปลือกจึงเป็นกิจกรรมของกลุ่มเกษตรกรทำนาบ้านปากเรือ โดยมีการรับซื้อ ข้าวเปลือกจากสมาชิกแล้วนำไปขายทำให้ได้ทุนและกำไรมากกว่าการขายเอง กิจกรรมการขาย ข้าวเปลือกของกลุ่มจึงได้ขยายตัวจนกระทั่งได้มีกิจกรรมโรงสีข้าวของกลุ่มเกษตรกรทำนาบ้านปาก เรือในปี 2532 เนื่องจากการมีประสบการณ์ในการค้าข้าวเปลือกมาก่อนช่วยให้มองเห็นประโยชน์ ในการตัดตอนพ่อค้าคนกลาง และได้ตั้งโรงสีขนาดเล็กเพื่อบริการสีข้าวให้ชาวบ้านโดยไม่เสียค่าใช้จ่าย ในการสีข้าว แต่จะได้รำและปลายข้าว ซึ่งนำออกขายเป็นค่าใช้จ่ายต่างๆ เช่น ค่าไฟฟ้า ค่าจ้าง ช่างสีข้าว เป็นต้น ปี 2534 นักพัฒนาอาสาสมัครได้จัดทำโครงการเยาวชนกินถิ่น ภายใต้การ สนับสนุนจากกองทุนเพื่อสังคมมูลนิธิอาสาสมัครเพื่อสังคม ซึ่งได้สนใจปัญหาราคาข้าวของ ชาวนา จึงร่วมกับผู้นำของกลุ่มเกษตรกรทำนาสงเปลือย อำเภอคำเขื่อนแก้ว เขียนโครงสร้างโรงสี ข้าวยื่นต่อสภาตำบลเพื่อรับการสนับสนุนในงบประมาณโครงการสร้างงานในชนบท (กศช.) ตั้งแต่ ปี 2535 จนกระทั่งประสบความสำเร็จในปี 2537 ซึ่งได้งบประมาณจังหวัดยโสธรได้ถูกจัดสรรจำนวน 2 ล้านบาทเพื่อสร้างโรงสีข้าวให้แก่กลุ่มเกษตรกรแบบให้เปล่าให้แก่กลุ่มเกษตรกร 5 กลุ่มให้แก่ กลุ่มเกษตรกรทำนาสงเปลือย อำเภอคำเขื่อนแก้ว, กลุ่มเกษตรกรทำนาภูคแห่ อำเภอเลิงนกทา, กลุ่ม เกษตรกรทำนาทุ่งแต้ อำเภอเมือง, กลุ่มเกษตรกรทำนาห้องแซง อำเภอเลิงนกทา, และกลุ่มเกษตรกร ทำนาปากเรือ อำเภอมหาชนะชัย ตามลำดับ เป็นโรงสีขนาด 3 หิน กำลังการผลิต 12 เกวียนต่อวัน แต่กลุ่มได้เห็นตัวอย่างกลุ่มเกษตรกรทำนาสงเปลือยซึ่งสร้างโรงสีก่อนว่าโรงสีกำลังการผลิต 12 เกวียนต่อวัน ไม่สามารถสีและคัดข้าว 5% ชั้นหนึ่งได้มาตรฐานตามความต้องการของตลาดได้ กลุ่มเกษตรกรทำนาปากเรือจึงสมทบงบประมาณการก่อสร้างโรงสีอีกสามแสนบาทโดยกลุ่มฯยืม เงินจากกลุ่มออมทรัพย์และวัดของหมู่บ้านดอนผึ้งจึงทำให้กลุ่มเกษตรกรทำนาปากเรือมีโรงสีข้าวที่ มีกำลังการผลิตขนาดกลางซึ่งสามารถคัดข้าว 5% ชั้นหนึ่งได้ โรงสีสามารถดำเนินการได้ในปี 2537 และในปี 2538 นักพัฒนาอาสาสมัครได้จัดทำโครงการเสริมสร้างประสิทธิภาพองค์กรเครือข่าย

ชาวบ้าน โดยได้รับงบประมาณสนับสนุนจากคณะกรรมการพิจารณาโครงการขนาดเล็ก (PRC) กลุ่มเกษตรกรทำนาบากเรือมีวัตถุประสงค์ในการรวมกลุ่มเกษตรกรทำกิจการโรงสี ดังนี้

1. ทำการแปรรูปข้าวสารเพื่อเพิ่มมูลค่าข้าวเปลือกซึ่งจะสามารถทำกำไรเพิ่มขึ้น
2. รวมตัวกันซื้อขายไม่เป็นเบียด่างของโรงสีเอกชน
3. ขายข้าวเปลือกได้ราคายุติธรรมจากเครื่องชั่งมาตรฐาน และสมาชิกเรียนรู้การชั่งข้าวซึ่งจะป้องกันการเอาเปรียบจากพ่อค้า
4. ปันผลกำไรจากหุ้น นำหนักข้าวเฉลี่ยคืนและการซื้อไร่และแลกเปลี่ยนสมาชิก
5. บริการไร่และแลกเปลี่ยนให้แก่สมาชิกทั้งเงินสดและเงินเชื่อเพื่อกระตุ้นให้สมาชิกมีอาชีพเลี้ยงหมู เป็ด ไก่ และทำให้เกิดการปรับปรุงบำรุงนา
6. การสร้างงานชุมชน

หน่วยงานราชการที่ให้การสนับสนุน ได้แก่

1. กรมส่งเสริมการเกษตรและสหกรณ์ และพัฒนาจังหวัดให้การสนับสนุนงบประมาณ ด้าน โรงสีข้าวขนาด 4 ลูก หิน 1 โรง 250 แรงม้า ฉางข้าวขนาด 100 ตัน 1 ฉาง และ 500 ตัน 1 ฉาง ตากข้าว ตาซัง 1 เครื่อง รถตัดข้าว 1 คัน เครื่องวัดคุณภาพข้าว 1 เครื่อง โรงบรรจุข้าว 1 โรง ที่ทำการกลุ่ม 1 หลัง ตู้เก็บเอกสาร, เครื่องพิมพ์ดีด, โทรทัศน์ ที่ดิน 1 แปลง 2 ไร่ 2 งาน 84 ตารางวา
2. งบประมาณโครงการสร้างงานในชนบท (กสข.) กลุ่มออมทรัพย์และวัดของหมู่บ้านคอนฝิ่ง
3. งบประมาณสนับสนุนจากคณะกรรมการพิจารณาโครงการขนาดเล็ก (PRC)

แหล่งเงินทุนที่ให้การสนับสนุน

- | | |
|-------------------------------|----------------|
| 1. ธนาคารออมสิน (สพช.) | 1 ล้านบาท |
| 2. มูลนิธิไทย-เยอรมัน | 1 ล้านบาท |
| 3. วัดป่าบ้านคอนฝิ่ง | 3 แสนบาท |
| 4. วัดป่าหอพระคุณ | 3 หมื่นกว่าบาท |
| 5. จากการระดมเงินหุ้น | 6 แสนกว่าบาท |
| 6. กลุ่มออมทรัพย์เพื่อการผลิต | 5 หมื่นกว่าบาท |
| 7. ธนาคารชุมชน | 2 ล้านบาท |
| 8. เงินจำนำข้าวเปลือก | 2.5 ล้านบาท |

ผลผลิตที่ได้จากการแปรรูปข้าวของโรงสีมีด้วยกัน 2 ลักษณะคือ ข้าวขาวและข้าวกล้อง โดยผลผลิตจะถูกนำไปจำหน่ายในตรา “ข้าวรวงทอง” (เดิมมีการผลิตในตราของข้าวกล้องเบอร์ 5 แต่ในปัจจุบันทางโครงการไม่มีปริมาณการส่งผลิตแล้ว) ขนาดในการบรรจุ 15 กิโลกรัม 5 กิโลกรัม และ 2 กิโลกรัม แหล่งจำหน่ายที่สำคัญของกลุ่มคือ

ตลาดในท้องถิ่น เป็นร้านค้าทั่วไปที่อยู่ในจังหวัดยโสธร ลักษณะข้าวที่จำหน่ายเป็นข้าวสารหอมมะลิทั่วไป(ไม่ใช่ข้าวอินทรีย์) ทั้งข้าวกล้องและข้าวขาว

ตลาดต่างจังหวัด ได้แก่ โครงการบาทเดียว (จังหวัดสุรินทร์) ร้านคอคโค บริษัทสยามจัสโก้ ร้านค้าในกรุงเทพฯ ขอนแก่น ชมรมเพื่อนธรรมชาติ ร้านกรีนเนท และกลุ่มเกษตรกรอื่นๆ ลักษณะข้าวที่จำหน่ายเป็นข้าวปลอดสารพิษทั้งข้าวกล้องและข้าวขาว

ตลาดต่างประเทศ คือตลาด OS, ลักษณะข้าวที่จำหน่ายเป็นข้าวหอมมะลิปลอดสารเคมี และเป็นข้าวที่ได้มาตรฐานเกษตรอินทรีย์ ทั้งข้าวขาวและข้าวกล้อง

3.2.3 กลุ่มสหกรณ์การเกษตรและขุมนุมสหกรณ์การเกษตร

สหกรณ์ที่ทำการแปรรูปข้าวกล้องส่วนใหญ่เป็นการแปรรูปข้าวกล้องเพื่อส่งให้บริษัทแอมเวย์ (ประเทศไทย) จำกัด ตามปริมาณที่ทางบริษัทสั่งซื้อซึ่งได้แก่

3.2.3.1 ขุมนุมสหกรณ์การเกษตรอุบลราชธานี จำกัด

ขุมนุมสหกรณ์การเกษตรอุบลราชธานี จำกัด จัดทะเบียนเป็นนิติบุคคลตามพระราชบัญญัติสหกรณ์ พ.ศ. 2511 เมื่อวันที่ 10 พฤศจิกายน 2518 ประเภทสหกรณ์การเกษตร เริ่มดำเนินการตั้งแต่ 19 พฤษภาคม 2518 มีสหกรณ์สมาชิกเริ่มแรก 10 สหกรณ์ และมีทุนเรือนหุ้น 1,251,100 บาท ปัจจุบันขุมนุมสหกรณ์ฯ มีสหกรณ์สมาชิกทั้งสิ้น 87 สหกรณ์ มีทุนเรือนหุ้น 56,319 หุ้น มูลค่าหุ้นละ 100 บาท รวมเป็นเงิน 5,639,100 บาท มีทุนสำรอง 15,262,871.41 บาท ทุนสะสมตามข้อบังคับและระเบียบอื่น 668,691.78 บาท สหกรณ์มีแหล่งเงินทุนในการดำเนินงานจาก 2 แหล่งคือ ทุนเรือนหุ้น และเงินกู้จากกรมส่งเสริมสหกรณ์ซึ่งได้แก่

1. เงินกู้กองทุนรวมโครงการเชื่อมโยงสินเชื่อเพื่อการผลิตและการบริการตลาดข้าวของสหกรณ์
 2. เงินกู้กองทุนสงเคราะห์เกษตรกร โครงการเชื่อมโยงสินเชื่อเพื่อการผลิตและบริการตลาดข้าวของ สหกรณ์
 3. เงินกู้กองทุนรวม โครงการจัดหาปุ๋ยเคมีเพื่อช่วยเหลือเกษตรกร
- การดำเนินงานกิจการของสหกรณ์สามารถแยกประเภทการดำเนินงานออกเป็น

1. ธุรกิจรวบรวมผลผลิตชุมนุมสหกรณ์ฯ ทำการรับซื้อข้าวเปลือกหอมมะลิจากสมาชิกสหกรณ์และเกษตรกรทั่วไปเพื่อเก็บไว้แปรรูปจำหน่ายเป็นข้าวสารและผลิตภัณฑ์พลอยได้ โดยการสีข้าวของกลุ่มเป็นการสีข้าวจากข้าวเปลือกหอมมะลิเพื่อให้ได้ข้าวขาวและข้าวกล้อง

2. ธุรกิจจัดหาสินค้ามาจำหน่าย โดยชุมนุมสหกรณ์ฯ เป็นตัวแทนจำหน่ายปุ๋ยให้แก่สหกรณ์สมาชิก

3. ธุรกิจแบบพิมพ์ โดยชุมนุมสหกรณ์ฯ เป็นตัวแทนจัดหาแบบพิมพ์ต่างๆ มาจำหน่ายให้แก่สหกรณ์สมาชิก

4. ธุรกิจขายสินค้า ชุมชนสหกรณ์ผลิตสินค้าที่มีคุณภาพและรู้จักกันในนามของ “ข้าวสหกรณ์” โดยจำหน่ายให้กับสมาชิกสหกรณ์ สหกรณ์และชุมนุมสหกรณ์ฯ ในต่างจังหวัด พ่อค้าท้องถิ่น ร้านค้า ห้างสรรพสินค้า ตลอดจนบริษัทส่งออก ซึ่งเป็นตลาดรองรับที่แน่นอน และในปัจจุบันได้รับความไว้วางใจให้เข้าร่วมในโครงการจำหน่ายข้าวสารหอมมะลิ 100% และข้าวกล้องหอมมะลิชั้นพิเศษ ให้กับบริษัทแอมเวย์(ประเทศไทย) จำกัด โดยเริ่มผลิตให้ตั้งแต่เดือนกรกฎาคม 2542 จนถึงปัจจุบัน และปัจจุบันทางชุมนุมสหกรณ์ได้เข้าร่วมโครงการระบบ อี-คอมเมิร์ซ

ชุมนุมสหกรณ์ได้ดำเนินการแปรรูปข้าวมาตั้งแต่อดีตก่อนเข้าร่วมโครงการจำหน่ายข้าวสารของสหกรณ์ให้ บริษัท แอมเวย์(ประเทศไทย) จำกัด ในอดีตส่วนใหญ่เป็นการแปรรูปข้าวขาวจะมีบ้างที่มีการแปรรูปข้าวกล้องโดยจะแปรรูปต่อเมื่อมีผู้มาติดต่อสั่งซื้อซึ่งนับว่าเป็นปริมาณน้อยมากเมื่อเปรียบเทียบกับปริมาณข้าวขาว แต่เมื่อ พ.ศ. 2542 ทางชุมนุมสหกรณ์ได้รับการสนับสนุนทั้งจากภาครัฐและเอกชน และได้เข้าร่วมโครงการจำหน่ายข้าวสารของสหกรณ์ให้ บริษัท แอมเวย์(ประเทศไทย) จำกัด โดยข้าวสารที่จำหน่ายเป็นข้าวสารข้าวกล้อง อีกทั้งมีกระแสความนิยมในการบริโภคข้าวกล้องเพิ่มมากขึ้น

หน่วยงานราชการที่ให้การสนับสนุน ได้แก่

กรมส่งเสริมการเกษตรและสหกรณ์ (โครงการมิยาซาวาแพลน โครงการจำหน่ายข้าวกล้องให้กับบริษัทแอมเวย์ (ประเทศไทย) จำกัด) ให้การสนับสนุนเงินกู้เพื่อปรับโครงสร้างภาคเกษตรและเงินอุดหนุน (เฉพาะกิจ) เพื่อใช้ในค้ำน ที่ดินเนื้อที่ 23 ไร่ 75 ตารางวา โรงสีขนาด 60 เกวียนต่อวัน ฉางเอนกประสงค์ขนาด 1,000 เกวียน ฉางตลาดกลางขนาด 500 ตัน เครื่องชั่งขนาด 50 ตัน (ดิจิทัล) ลานตากข้าวเปลือกพื้นที่ 3,290 ตารางเมตร เครื่องอบลดความชื้น เครื่องแยกเมล็ดข้าวสาร และเครื่องบรรจุข้าวสารสูญญากาศ

แหล่งเงินทุน

1. เงินทุนเรือนหุ้น

2. เงินกู้กรมส่งเสริมสหกรณ์ (เงินกู้กองทุนรวม โครงการเชื่อมโยงสินค้าเพื่อการผลิตและบริการตลาดข้าวของสหกรณ์ และเงินกู้กองทุนสงเคราะห์เกษตรกร โครงการเชื่อมโยงสินค้าเพื่อการผลิตและบริการตลาดข้าวของสหกรณ์)

ผลผลิตที่ได้จากการแปรรูปข้าวของโรงสีมีด้วยกัน 2 ลักษณะคือ ข้าวขาวและข้าวกล้อง ซึ่ง 90% ของปริมาณข้าวกล้องที่ผลิตของสหกรณ์ เป็นปริมาณที่ได้รับการสั่งผลิตจากบริษัทแอมเวย์ ประเทศไทย ซึ่งทางบริษัทจะกำหนดปริมาณการสั่งซื้อมาก่อนล่วงหน้า 1 เดือนและบรรจุในถุงสุญญากาศขนาด 2 กิโลกรัม และ 5% สหกรณ์ผลิตเพื่อจำหน่ายในนามของสหกรณ์เอง บรรจุในถุงสุญญากาศขนาด 2 กิโลกรัมและ 5 กิโลกรัม ผลผลิตที่ผลิตของสหกรณ์ฯ ถูกจัดส่งไปยังตลาดต่างๆ ของสหกรณ์ (แผนภาพที่ 3.9) ได้แก่

1. สหกรณ์สมาชิกจำนวน 23 สหกรณ์² ซึ่งเป็นสหกรณ์ที่อยู่ในจังหวัดอุบลราชธานี

2. ตลาดสหกรณ์และชุมนุมสหกรณ์ต่างจังหวัด

2.1 สหกรณ์การเกษตรเสาใต้ จังหวัดสระบุรี บ้านฉาง จังหวัดระยอง นิคมระยอง จังหวัดระยอง ลำลูกกา จังหวัดปทุมธานี ไทยน้อย จังหวัดนนทบุรี และจังหวัดสระบุรี

2.2 ชุมชุมสหกรณ์รวม 7 สหกรณ์ ได้แก่ นครสวรรค์ สระบุรี เพชรบุรี ปราจีนบุรี ฉะเชิงเทรา อูฐยา และสิงห์บุรี

3. พ่อค้าท้องถิ่น รวม 4 ร้าน ได้แก่ ศิริชัย ไทยเจริญ ห้าสรรพสินค้า อุบลพลาซ่า และร้านค้าเศรษฐกิจชุมชน

4. ตลาดพ่อค้าส่งออก รวม 4 บริษัท ได้แก่ บริษัทคูนิเวอร์แซลโร บริษัทไทยธา จำกัด บริษัทข้าวแสนดี และบริษัทข้าวอินธรา

5. บริษัท แอมเวย์ (ประเทศไทย) จำกัด

3.2.3.2 สหกรณ์การเกษตรปราสาท จำกัด

อำเภอปราสาทอยู่ทางทิศใต้ของจังหวัดสุรินทร์ เป็นอำเภอหนึ่งในจำนวน 13 อำเภอ กับ 4 กิ่งอำเภอ อยู่ห่างจากจังหวัดสุรินทร์ ประมาณ 29 กิโลเมตร มีพื้นที่ปกครองทั้งหมดประมาณ 644,062 ไร่ อาณาเขตทิศเหนือติดกับอำเภอเมือง ทิศตะวันออกติดกับอำเภอสังขะ ทิศตะวันตกติด

² รายละเอียดในภาคผนวก ก.

กับอำเภอประโคนชัย จังหวัดบุรีรัมย์ และทิศใต้ติดกับอำเภอกาบเชิง กิ่งอำเภอพนมดงรัก แบ่งเขตการปกครองออกเป็น 17 ตำบล 231 หมู่บ้าน มีประชากรทั้งสิ้น 154,659 คน จำนวนหลังคาเรือน 32,687 หลังคาเรือน จำนวนครอบครัว 32,687 ครอบครัว ชาย 76,970 คน หญิง 77,689 คน ประกอบอาชีพเกษตรกร 18,407 ครอบครัว ส่วนที่เหลือ อาชีพรับจ้างทั้งในและต่างประเทศ อาชีพค้าขาย อาชีพรับราชการ มีการตั้งโรงเรียนขนาดใหญ่ 3 โรงเรียน ขนาดกลางและขนาดเล็ก ประมาณ 250 โรงเรียน

การสหกรณ์ได้มีขึ้นในอำเภอปราสาท เมื่อปี พ.ศ. 2493 ได้จัดตั้งสหกรณ์หาทุนขึ้นครั้งแรก รวมทั้งหมด 50 สหกรณ์ ต่อมาปี 2511 ได้จัดตั้งสหกรณ์เกษตรขึ้นมา 2 สหกรณ์และเมื่อ วันที่ 16 ตุลาคม 2517 ได้ควบสหกรณ์ปราสาทหนึ่ง จำกัด สหกรณ์การเกษตรปราสาทสอง จำกัด และสหกรณ์ที่ดินปราสาทชลประทาน จำกัด รวม 3 สหกรณ์เข้ารวมกัน จัดระเบียบเป็นสหกรณ์ใหม่ และเปลี่ยนชื่อเป็นสหกรณ์การเกษตรปราสาท จำกัด ประเภทสหกรณ์การเกษตร โดยมีฐานะในวันที่ยกจดทะเบียนดังนี้

- จำนวนสมาชิก	1,435 คน
- ทุนเรือนหุ้น	443,350 คน
- ทุนสำรอง	505,698.54 บาท

สหกรณ์การเกษตรปราสาท จำกัด ตั้งอยู่เลขที่ 92 หมู่ที่ 7 ถนนสุรินทร์-ช่องจอม อำเภอปราสาท จังหวัดสุรินทร์ บนเนื้อที่ 7 ไร่ 3 งาน 15 ตารางวา อยู่ห่างจากที่ว่าการอำเภอปราสาท ประมาณ 2 กิโลเมตร และห่างจากจังหวัดสุรินทร์ประมาณ 27 กิโลเมตร

สหกรณ์การเกษตรปราสาท จำกัด มีทรัพย์สินที่สำคัญดังนี้³

1. ที่ดิน 3 แปลงจำนวนเนื้อที่ 25 ไร่ 3 งาน 30 ตารางวา
2. อาคารสำนักงาน 2 หลัง
3. นางข้าวสหกรณ์ 2 หลัง จุหลังละ 500 เกวียน
4. โรงงานปรับปรุงเมล็ดพันธุ์ โรงคลุมและรถยก
5. โรงสีข้าวขนาด 40 เกวียนต่อวัน
6. เครื่องคัดแยกเมล็ดข้าวสาร
7. เครื่องบรรจุถุงสุญญากาศ
8. รถบรรทุก 6 ล้อ 1 คัน
9. รถบรรทุกน้ำมัน 6 ล้อ 1 คัน

³ ได้รับการอุดหนุนจากกรมส่งเสริมสหกรณ์

10. ปืมน้ำมันขนาดเล็ก
11. เครื่องวัดความชื้น
12. เครื่องตรวจสอบคุณภาพข้าว
13. เครื่องชั่งขนาด 40 กก.
14. ลานตากผลิตผลการเกษตร

การดำเนินกิจการของสหกรณ์ปราสาทมีวัตถุประสงค์ประสงค์ในการดำเนินการเพื่อ

1. เพื่อช่วยเหลือเกษตรกรให้ขายข้าวได้ในราคาสูง
2. เพื่อช่วยเหลือให้เกษตรกรกู้เงินได้ในอัตราดอกเบี้ยที่ต่ำ
3. เพื่อส่งเสริมให้สมาชิกดำเนินธุรกิจร่วมกัน ช่วยเหลือซึ่งกันและกันและช่วยเหลือส่วนรวม เพื่อให้เกิดประโยชน์แก่สมาชิกและส่วนรวมทั้งทางด้านเศรษฐกิจและสังคมจนสามารถอยู่ดีกินดี

การดำเนินกิจการของสหกรณ์สามารถแยกประเภทการดำเนินงานออกเป็น

1. ธุรกิจสินเชื่อ
2. ธุรกิจการซื้อ สหกรณ์จัดซื้อสินค้าเพื่อจำหน่ายให้แก่สมาชิกและเกษตรกรทั่วไป
3. ธุรกิจการขายสินค้า สหกรณ์รวบรวมข้าวเปลือกจากสมาชิก
4. ธุรกิจบริการ ได้แก่ การปรับปรุงเมล็ดพันธุ์ การแปรรูปข้าวเปลือก รับบริการขนส่งผลผลิตของสมาชิก บริการขนส่งน้ำมันดีเซลและเบนซิน

สหกรณ์ได้รับการสนับสนุนจากกรมส่งเสริมการเกษตร กระทรวงเกษตรและสหกรณ์ ด้านงบประมาณในการสร้างโรงสี ขนาดกำลังการผลิต 40 เกวียนต่อวัน โดยสร้างแล้วเสร็จเมื่อเดือนเมษายน พ.ศ. 2543 และได้เริ่มดำเนินการแปรรูป ซึ่งทางสหกรณ์ได้ทำการแปรรูปข้าว 2 ลักษณะคือการแปรรูปข้าวขาวและข้าวกล้อง ในการแปรรูปข้าวขาวผลผลิตที่ได้จากการแปรรูปจะจำหน่ายในตราหี้อของสหกรณ์เองส่วนการแปรรูปข้าวกล้องทาง โรงสีจะเข้าร่วม โครงการจำหน่ายข้าวสารของ สหกรณ์ให้ บริษัท แอมเวย์(ประเทศไทย) จำกัด โดยข้าวสารที่จำหน่ายเป็นข้าวสารข้าวกล้องปริมาณการผลิตที่ทางสหกรณ์ทำการแปรรูปนั้นเป็นปริมาณที่ทาง บริษัท แอมเวย์(ประเทศไทย) จำกัด เป็นฝ่ายกำหนดโดยจะทำการแจ้งล่วงหน้าก่อนประมาณ 1 เดือน รวมทั้งมีการกำหนดคุณภาพของข้าวโดยทางบริษัท แอมเวย์(ประเทศไทย) จำกัด มีการตรวจสอบคุณภาพโดยตัวแทนของบริษัทซึ่งเป็นการตรวจในด้านความสะอาดในการบรรจุ สิ่งปนเปื้อนในข้าว และน้ำหนัก ในการบรรจุถุงเพื่อจำหน่ายเป็นการบรรจุในถุงสุญญากาศ ซึ่งบรรจุในถุงที่มีตราหี้อของ บริษัทแอมเวย์ และถุงที่มีตราหี้อของทางสหกรณ์เอง

หน่วยงานราชการที่ให้การสนับสนุน

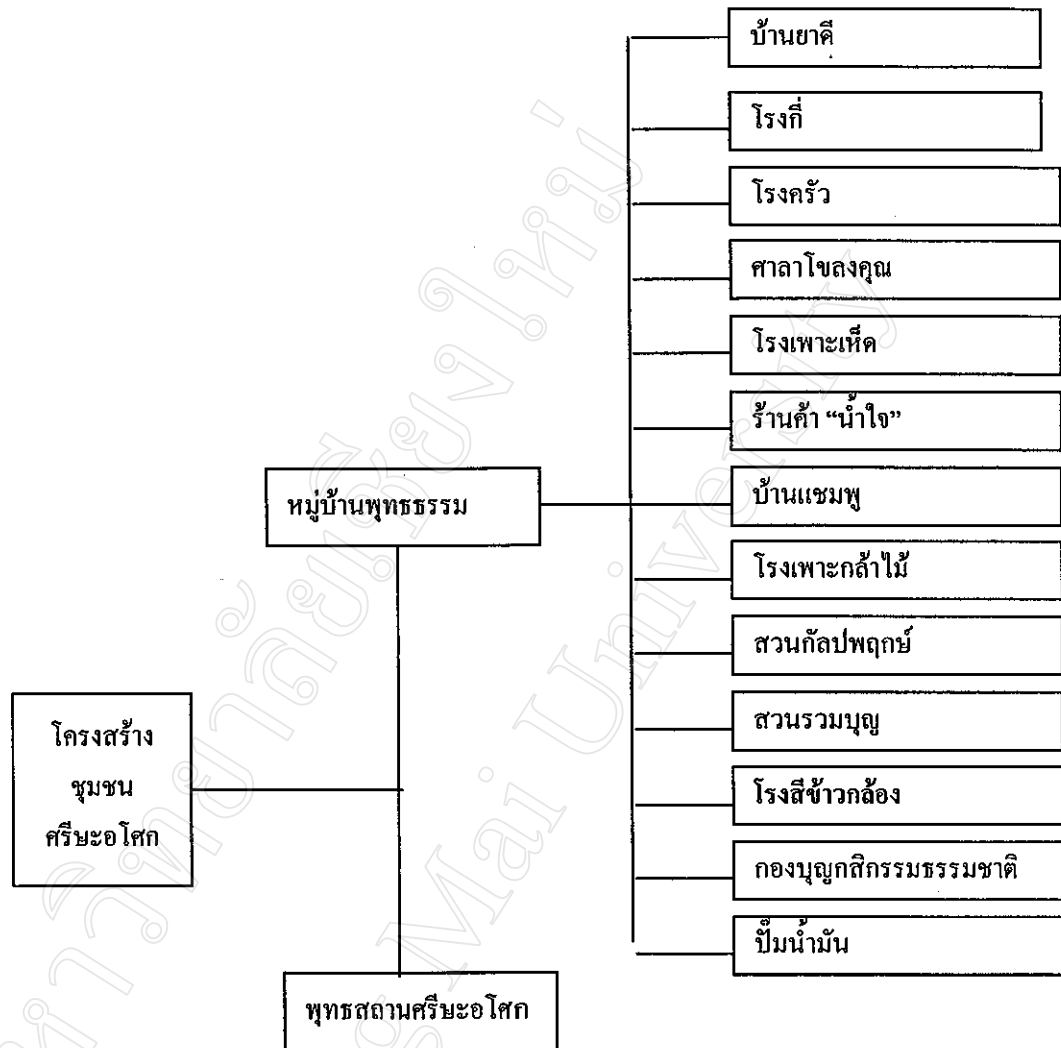
กรมส่งเสริมการเกษตรและสหกรณ์ (โครงการมิยาซาวาแพลน โครงการจำหน่ายข้าวกล้องให้กับบริษัทแอมเวย์ (ประเทศไทย) จำกัด) ให้การสนับสนุนงบประมาณด้าน ฉางข้าว 2 หลัง โรงสีข้าวขนาด 40 เกวียนต่อวัน เครื่องคัดแยกเมล็ดข้าวสาร เครื่องบรรจุสูญญากาศ เครื่องวัดความชื้น เครื่องตรวจสอบคุณภาพข้าว เครื่องชั่งขนาด 40 กิโลกรัม ตานตากผลิตผลการเกษตร และรถบรรทุก 6 ล้อ 1 คัน

ผลผลิตที่ได้จากการแปรรูปข้าวของโรงสีมีด้วยกัน 2 ลักษณะคือ ข้าวขาวและข้าวกล้อง ซึ่ง 95%ของปริมาณข้าวกล้องที่ผลิตของสหกรณ์ เป็นปริมาณที่ได้รับการสั่งผลิตจากบริษัทแอมเวย์ ประเทศไทย ซึ่งทางบริษัทจะกำหนดปริมาณการสั่งซื้อมาก่อนล่วงหน้า 1 เดือนและบรรจุในถุงสูญญากาศขนาด 2 กิโลกรัม และ 5% สหกรณ์ผลิตเพื่อจำหน่ายในนามของ สหกรณ์เอง บรรจุในถุงสูญญากาศขนาด 2 กิโลกรัมและ 5 กิโลกรัม

3.2.4 กลุ่มศรีษะอโศก

เริ่มก่อตั้งเมื่อ พ.ศ. 2517 เดิมพื้นที่วัดในปัจจุบันเป็นที่ป่าช้าสาธารณะประโยชน์ ก่อนที่พระชาวอโศกใช้เป็นที่ปฏิบัติธรรมและฟื้นฟูวัฒนธรรมการลงแขกของญาติธรรมกลุ่มเล็กๆ ที่มารวมตัวกันเพื่อปฏิบัติธรรม เมื่อ พ.ศ. 2530 ญาติธรรมและชาวบ้านที่ร่วมปฏิบัติธรรมมีจำนวนมากขึ้น ต้องการความเป็นอยู่ที่ยั่งยืนและใกล้ชิดจึงได้ร่วมกันสร้างหมู่บ้านพุทธธรรมขึ้นในพื้นที่ 8 ไร่ และเมื่อมีสมาชิกเพิ่มขึ้นได้เพิ่มพื้นที่เป็น 15 ไร่ เพื่อทำกิจกรรมทุกชนิดไว้บริโศก พ.ศ. 2532 ได้พัฒนาหมู่บ้านในทุกด้าน ในปัจจุบัน (พ.ศ. 2543) ชุมชนศรีษะอโศกซึ่งประกอบด้วย บ้าน วัด โรงเรียน มีสมณะจำพรรษา 10 รูป ประชากร 304 คน มีนักเรียนทั้งหมด 280 คน ทุกคนในชุมชนทำงานฟรี (ไม่มีเงินเดือน) ดำเนินชีวิตอย่างมกน้อย สันโดษ ยึดหลักทำงานมาก ใช้จ่ายน้อย ที่เหลือจุนเจือสังคม

ชีวิตในชุมชนศรีษะอโศก เป็นสังคมรวมหมู่ของชาวพุทธทั้งสมณะและฆราวาส มีการดำเนินชีวิตกันอย่างเรียบง่าย ส่งเสริมให้รู้จักประหยัดและการกินการใช้จ่ายที่ไม่ฟุ่มเฟือยเกินความจำเป็น และมุ่งพัฒนาจิตใจให้มีความขยัน สร้างสรรเสียสละในการประกอบสัมมาอาชีพ โดยสามัคคีและความเอื้อเฟื้อ เมตตา แบ่งปันกัน ภายในชุมชนมีกิจกรรมร่วมกันสร้างผลผลิตด้านปัจจัยสี่(อาหาร ที่อยู่อาศัย เครื่องนุ่งห่ม ยารักษาโรค) ที่พยายามจะพึ่งตนเองอย่าง “ครบวงจร” ให้มากที่สุดเท่าที่จะทำได้ตามหลัก “บุญนิยม” คือการทำงานให้เกิดประโยชน์แก่ส่วนรวมอย่างไม่เอาเปรียบ ชุมชนศรีษะอโศกมีโครงสร้างดังแสดงในแผนภาพที่ 3.3



แผนภาพที่ 3.3 โครงสร้างชุมชนศรีระชาอโศก

การผลิตผลผลิตของชุมชน เป็นการผลิตเพื่อบริโภคภายในชุมชน และถ้าผลผลิตมีปริมาณที่มากกว่าความจำเป็นในการบริโภค ผลผลิตนั้นจะถูกนำจำหน่ายออกสู่ตลาด โดยผ่านร้านค้าของชุมชนร้าน “น้ำใจ” และร้านค้าเครือข่าย (เครือข่ายชุมชนอโศกที่ กรุงเทพฯ ปทุมอโศก และ เชียงใหม่) ผลผลิตที่นำออกจำหน่ายสู่ตลาดส่วนใหญ่เป็นข้าวกล้องและแชมป์สมุนไพร

การแปรรูปข้าวของชุมชนศรีระชาอโศก เป็นการแปรรูปเฉพาะข้าวกล้องเพียงอย่างเดียวเนื่องจากชุมชนฯ เลือกรับประทานข้าวกล้องแทนข้าวขาวเพราะข้าวกล้องมีคุณค่าทางอาหารมากกว่าและส่งเสริมให้คนทั่วไปหันมาบริโภคข้าวกล้อง ในการแปรรูปข้าวกล้องของโรงสีมีมานานตั้งแต่มีการก่อตั้งชุมชนแต่ในสมัยก่อนเป็นการแปรรูปด้วยเครื่องสีที่ยังไม่ทันสมัยเหมือนในปัจจุบัน ซึ่งในปัจจุบันเป็นเครื่องสีข้าวที่มีการดัดแปลงมาจากเครื่องสีข้าวที่ครบวงจร ซึ่งได้ตัดขั้นตอนในการขัด

ชาวออกจึงเหลือสุดท้ายที่ขั้นตอนการกระเทาะเปลือกเท่านั้น (โรงสีนี้ผลิตเฉพาะข้าวกล้องอย่างเดียวจึงสามารถตัดขั้นตอนการขัดขาวได้) ข้าวเปลือกที่จะนำมาสีมีทั้งข้าวเปลือกที่ได้จากการปลูกเองของกลุ่ม ซึ่งมีการเพาะปลูกโดยยึดหลักกิจกรรมธรรมชาติ คือไม่พรวนดิน ไม่ใช้สารเคมีกำจัดแมลง ไม่ใส่ปุ๋ยเคมี ไม่กำจัดวัชพืช ข้าวที่ได้จึงจัดว่าเป็นข้าวอินทรีย์ และรับซื้อข้าวจากเกษตรกรชาวบ้านที่ปลูกโดยไม่ใช้สารเคมี ข้าวเปลือกถูกนำไปแปรรูปที่โรงสีข้าวกล้องของชุมชนฯ ผลผลิตที่ได้จากการแปรรูปได้แก่ ข้าวกล้อง ปลายข้าว ผลผลิตที่ได้มีส่วนใหญ่ใช้บริโภคภายในชุมชนฯ และผลผลิตที่เกินความต้องการในการบริโภคจะนำออกขาย โดยบรรจุในถุงขนาด 5 กิโลกรัม โดยส่งให้กับเครือข่ายต่างๆ

การดำเนินงานของชุมชนฯเป็นการดำเนินการโดยเน้นกิจกรรมและการพัฒนาคนในการทำกิจกรรมต่างๆและการอยู่ร่วมกันในชุมชน ดังนั้นองค์กรที่เกี่ยวข้องกับการพัฒนาบุคคลอย่างองค์กรชิปได้เห็นหลักการดำเนินงานของชุมชนฯจึงได้ให้การสนับสนุนเงินทุนในการดำเนินกิจกรรมของกลุ่ม

การดำเนินงานในส่วนโรงสีข้าวกล้อง มีผู้ดูแลอยู่ด้วยกัน 2 คน คือ ผู้จัดการโรงสี และผู้ช่วยผู้จัดการโรงสี ผู้จัดการโรงสีและผู้ช่วยเป็นญาติธรรม (สมาชิก) ของชุมชนฯ ที่มีหน้าที่ในการจัดการและดูแลในทุกขั้นตอนตั้งแต่ การรับซื้อวัตถุดิบ(กรณีที่ได้รับซื้อ) การตากข้าว การเก็บรักษา การแปรรูป การบรรจุ การจำหน่าย การขนส่ง รวมถึงการซ่อมแซมเครื่องจักร นอกจากนี้ผู้จัดการโรงสีและผู้ช่วยแล้วยังมีนักเรียนของกลุ่มอโศกที่มีการหมุนเวียนมาเรียนที่โรงสีและได้เรียนรู้โดยการช่วยงานตามขั้นตอนต่างๆ

ผลผลิตที่ได้จากการแปรรูปจะมีการบรรจุในถุงขนาด 5 กิโลกรัม และถูกส่งไปจำหน่ายในร้านค้าของชุมชนฯ และเครือข่ายคือ สันติอโศกที่กรุงเทพฯ ปทุมอโศกที่นครปฐม โดยการขนส่งของผู้จัดการและผู้ช่วยเอง