

## บทที่ 4

### การผลิตนํ้านมดิบ การนำเข้าทางนมผง และ ผลิตภัณฑ์นมของประเทศไทย

#### 4.1 การผลิตนํ้านมดิบ

##### 4.1.1 ความเป็นมาของการเลี้ยงโคนมในประเทศไทย

จากอดีตถึงปัจจุบันการพัฒนาการเลี้ยงโคนมในประเทศไทยสามารถแบ่งได้เป็น 4 ช่วง ดังนี้คือ

ช่วงที่ 1 ปี พ.ศ. 2450 ถึง 2503 การเลี้ยงโคนมภายในประเทศในช่วงนี้ส่วนใหญ่จะเป็นการเลี้ยงเพื่อการศึกษาทางวิชาการจะมีแต่ผู้อพยพชาวอินเดียที่อาศัยอยู่ในประเทศไทยบางส่วนทำการเลี้ยงเพื่อบริโภค จนกระทั่งในสมัยสงครามโลกครั้งที่ 2 เกิดการขาดแคลนนมผงสำหรับใช้เลี้ยงทารก รัฐบาลจึงจัดตั้งองค์การนม(The Milk Authority) ขึ้นเพื่อทำหน้าที่รวบรวมนํ้านมดิบสำหรับผลิตเป็นนมข้นหวานใช้เลี้ยงทารก แต่เมื่อสิ้นสุดสงครามหน่วยงานดังกล่าวก็ได้สลายตัวไป

ช่วงที่ 2 ปี พ.ศ. 2504 ถึง 2513 ในช่วงนี้ได้มีการเริ่มเลี้ยงโคนมเพื่อใช้ประโยชน์ทางด้านการบริโภคอย่างจริงจังมากขึ้นทั้งนี้เนื่องจากประเทศไทยได้รับความช่วยเหลือทางด้านวิชาการและเศรษฐกิจจากรัฐบาลเคนมาร์ก โดยในปี 2505 ได้มีการจัดตั้งศูนย์การเลี้ยงโคนมไทย-เคนมาร์กขึ้นที่อำเภอเวียงเหล็ก จังหวัดสระบุรี ต่อมาได้มีการผสมเทียมและขยายการเลี้ยงไปที่จังหวัดเชียงใหม่ โดยการสนับสนุนจากรัฐบาลเยอรมันตะวันตกเช่นเดียวกับรัฐบาลเคนมาร์กและในปี 2510 ก็ได้ขยายการเลี้ยงเพิ่มที่ จังหวัดราชบุรี นครปฐม และอยุธยา ซึ่งนับได้ว่าเป็นช่วงที่มีการขยายการเลี้ยงโคนมไปตามพื้นที่ต่างๆ มากขึ้น

ช่วงที่ 3 ปี พ.ศ. 2514 ถึง 2519 รัฐบาลไทยได้รับโอนกิจการฟาร์มโคนม และศูนย์ฝึกอบรมการเลี้ยงโคนมไทย-เคนมาร์ก จากรัฐบาลเคนมาร์กในปี พ.ศ. 2514 และได้จัดตั้งเป็นรัฐวิสาหกิจขึ้นภายใต้สังกัดกระทรวงเกษตรและสหกรณ์ โดยใช้ชื่อว่าองค์การส่งเสริมกิจการโคนมแห่งประเทศไทย(อ.ส.ค.) และในช่วงนี้เอง อ.ส.ค. ก็ได้เริ่มชักชวนในเกษตรกรและภาครัฐเห็นความสำคัญของการเลี้ยงโคนมและส่งเสริมให้ทำในลักษณะที่เป็นอาชีพมากขึ้นพร้อมกันนี้ก็ได้มีการจัดตั้งสหกรณ์โคนมขึ้น เช่น สหกรณ์โคนมหนองโพราชบุรี สหกรณ์โคนมนครปฐม สหกรณ์

โคนมมวกเหล็ก และสหกรณ์โคนมเชียงใหม่ นอกจากนี้ยังมีการจัดตั้งศูนย์รวบรวมน้ำนมดิบ เพื่อเป็นจุดรับซื้อ การขายน้ำนมดิบของเกษตรกร

ช่วงที่ 4 ตั้งแต่ปี พ.ศ. 2520 เป็นต้นมารัฐบาลให้ความสนใจและเริ่มมีนโยบายส่งเสริมให้เกษตรกรประกอบอาชีพการเลี้ยง โคนมเพิ่มมากขึ้นตามแผนพัฒนาเศรษฐกิจ และสังคมแห่งชาติ ฉบับที่ 4 และ 5 ฯลฯ

#### 4.1.2 ระบบการผลิตน้ำนมดิบในประเทศไทย

โดยทั่วไปพบว่า การเลี้ยง โคนมมีอยู่ทั่วทุกภูมิภาคของประเทศไทยยกเว้นที่จังหวัด ตราด อำนาจเจริญ และสมุทรสงครามที่ไม่พบว่ามี การเลี้ยง โคนม ส่วนจังหวัดที่มีการเลี้ยง โคนมมากที่สุด ได้แก่ จังหวัดราชบุรี รองลงมาได้แก่จังหวัดนครราชสีมา ลพบุรี สระบุรี และประจวบคีรีขันธ์ สำหรับองค์ประกอบของระบบการผลิต โคนมในประเทศไทยสามารถพิจารณาได้ดังนี้(แผนภาพที่ 4.1)

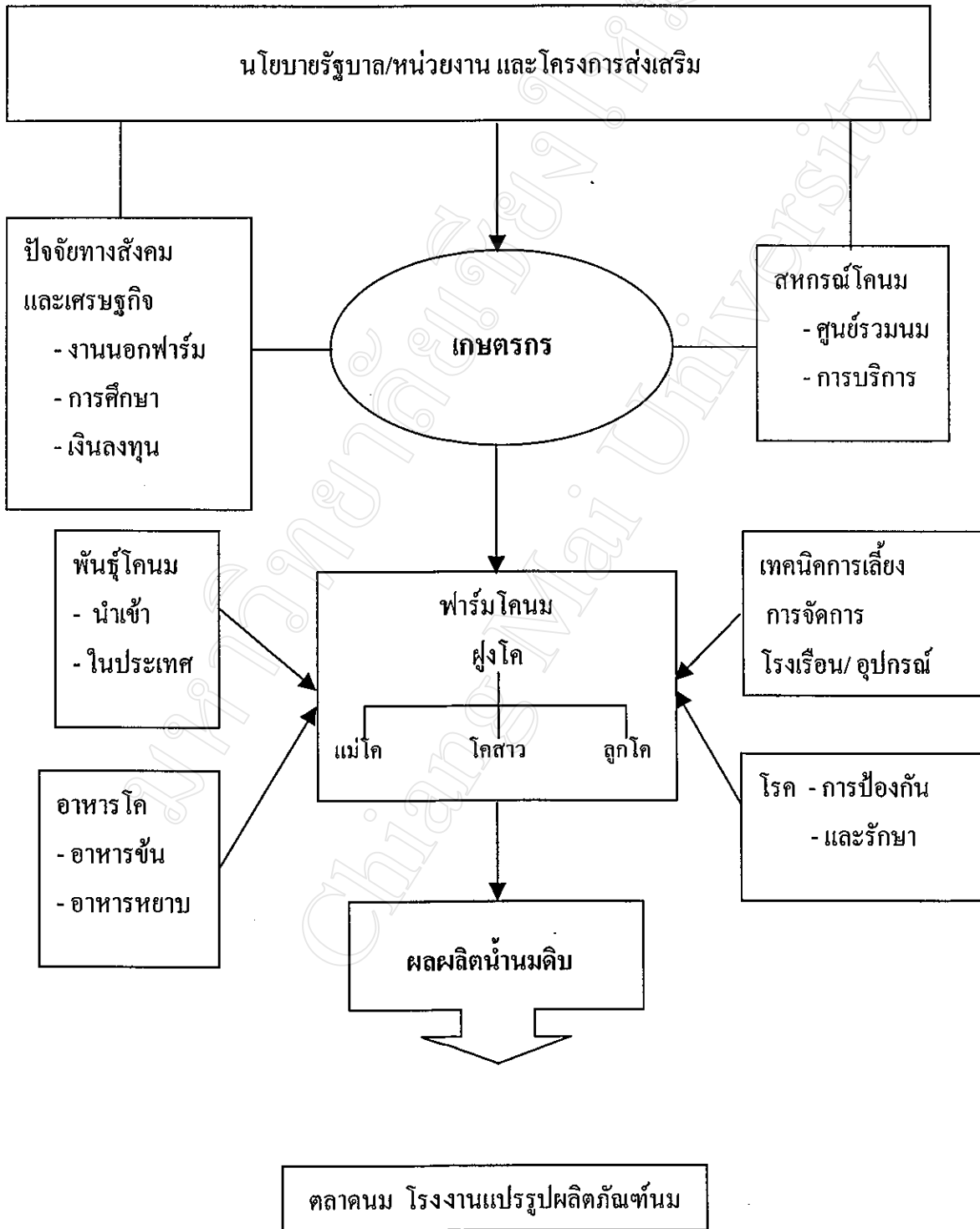
จากแผนภาพที่ 4.1 แสดงให้เห็นถึงองค์ประกอบต่างๆ ที่เกี่ยวข้องกับระบบการผลิตน้ำนมดิบในประเทศไทยสำหรับองค์ประกอบในแต่ละส่วนของระบบการผลิตสามารถอธิบายได้ดังนี้

##### 1. นโยบายรัฐบาล/หน่วยงาน และโครงการส่งเสริม

หน่วยงานของรัฐที่เข้ามามีบทบาท และสนับสนุนด้านการผลิตน้ำนมดิบมีดังนี้

- (1) กรมปศุสัตว์สนับสนุนด้านการศึกษาวิจัยพัฒนา และปรับปรุงพันธุ์ การผสมเทียม การป้องกันรักษาโรค และการให้ความรู้แก่เกษตรกร
- (2) กรมส่งเสริมสหกรณ์สนับสนุนด้านการจัดตั้งสหกรณ์ โคนมเพื่อรับซื้อผลผลิต และให้ความรู้ทางด้านสหกรณ์กับสมาชิก รวมทั้งให้ความช่วยเหลือทางด้านเงินทุน
- (3) องค์การส่งเสริมกิจการ โคนมแห่งประเทศไทยทำหน้าที่เป็นฝ่ายดำเนินงานสนับสนุนให้มีการเลี้ยงโคนม โดยทำการฝึกอบรมแก่เกษตรกรที่สนใจ นอกจากนี้ยังทำการจัดตั้งศูนย์รวบรวมน้ำนมดิบ การให้บริการด้านการผสมเทียม การจัดหาแม่โคให้กับเกษตรกร ผู้ที่สนใจประกอบอาชีพหลังจากการฝึกอบรม

แผนภาพที่ 4.1 แสดงองค์ประกอบของระบบการผลิตโคนมในประเทศไทย



(4) ธนาคารเพื่อการเกษตร และสหกรณ์ และกระทรวงการคลัง มีบทบาทในการให้บริการสินเชื่อตามนโยบายและมาตรการที่รัฐบาลกำหนด นอกจากนี้ยังทำการศึกษาวิจัยธุรกิจต่างๆ ที่เกี่ยวข้องกับโคนมตั้งแต่ ปัจจัยการผลิต การเลี้ยง การปรับปรุงพันธุ์ การจัดหาพันธุ์ การแปรรูป การจำหน่ายผลิตภัณฑ์นมจนถึงผู้บริโภค

สำหรับนโยบายที่รัฐได้ดำเนินการในช่วงที่ผ่านมาและก่อให้เกิดการขยายตัว/การเปลี่ยนแปลงทางการผลิตมี ดังนี้

(1) การมีนโยบายส่งเสริมการเลี้ยงโคนมอย่างชัดเจนในแผนพัฒนาเศรษฐกิจและสังคมแห่งชาติ นับตั้งแต่ฉบับที่ 4 ถึง 8(2520-2544)

(2) การมีนโยบายเพิ่มอุปสงค์นมโดยการจัดตั้งโครงการรณรงค์เพื่อการบริโภคนมขึ้นในปี 2527 การจัดตั้งโครงการอาหารเสริมนมโรงเรียนซึ่งอยู่ภายใต้การดูแลของสำนักนายกรัฐมนตรีในปี 2535

(3) การมีนโยบายจัดตั้งสถาบันและองค์กรที่สนับสนุนรองรับการเลี้ยงโคนม เช่น กรมปศุสัตว์ และ องค์กรส่งเสริมกิจการโคนมแห่งประเทศไทย

(4) การมีนโยบายกำหนดสัดส่วนการซื้อน้ำนมดิบของเกษตรกรต่อการนำเข้านมและผลิตภัณฑ์นมจากต่างประเทศโดยการประกาศของกระทรวงพาณิชย์และกระทรวงอุตสาหกรรม

(5) การเข้าเป็นสมาชิกขององค์การการค้าโลก(WTO) ซึ่งประเทศไทยจะต้องปฏิบัติตามเงื่อนไขทางการค้ากับ WTO นับตั้งแต่ปี 2538

(6) การจัดตั้งโครงการไทยช่วยไทย ก้าวสู่อาชีพเจ้าของฟาร์มโคนม โดยมีโครงการอาสาพัฒนาโคนมโครงการเฉลิมพระเกียรติ 72 พระชนมพรรษา จังหวัดอุดรธานี โครงการสร้างงานสำหรับบัณฑิตจบวมหาวิทยาลัยภายใต้การดำเนินงานของโครงการรณรงค์เพื่อการบริโภคนม สำนักคณะกรรมการส่งเสริม และประสานงานเยาวชนแห่งชาติ สำนักนายกรัฐมนตรีในปี 2541

นโยบายของรัฐถือได้ว่ามีส่วนผลักดันอาชีพการเลี้ยงโคนมโดยตรงทั้งในด้านการขยายอุปทานโดยการเพิ่มเกษตรกรรายใหม่เข้าสู่ระบบการผลิต และการขยายอุปสงค์โดยการจัดตั้งโครงการรณรงค์เพื่อการบริโภคนม และโครงการอาหารเสริมนมโรงเรียนซึ่งนโยบายดังกล่าวข้างต้นส่งผลกระทบโดยตรงต่อเกษตรกรผู้เลี้ยงโคนมซึ่งส่วนใหญ่ยังเป็นเกษตรกรรายย่อยที่มีระดับ

การศึกษาน้อยขาดความรู้ความชำนาญในการเลี้ยง โคนมทำการเลี้ยง โคนมเนื่องจากแรงจูงใจจากนโยบายและโครงการของรัฐบาลทำให้ปัจจุบันนี้อาชีพเลี้ยง โคนมยังคงมีปัญหาเกิดขึ้นมากมายทั้งในเชิงเศรษฐกิจ และสังคมซึ่งเป็นปัญหาที่รัฐบาลจะต้องหาทางดำเนินการแก้ไขต่อไป

## 2. เกษตรกรผู้เลี้ยงโคนม

สำหรับเกษตรกรผู้เลี้ยง โคนมในประเทศไทย สามารถแบ่งออกได้เป็น 5 กลุ่มดังนี้

กลุ่มที่ 1 กลุ่มผู้เลี้ยง โคนมที่เป็นสมาชิกของสหกรณ์ โคนมซึ่งเกษตรกรกลุ่มนี้จะขายน้ำนมดิบผ่านสหกรณ์ โคนมของตนเองซึ่งจะเป็นกลุ่มที่มีสมาชิกเป็นจำนวนมากที่สุด

กลุ่มที่ 2 ผู้เลี้ยง โคนมที่เป็นสมาชิกขององค์การส่งเสริมกิจการ โคนมแห่งประเทศไทย

กลุ่มที่ 3 ผู้เลี้ยง โคนมอิสระ แยกเป็น 2 ลักษณะคือ

ลักษณะแรก เป็นผู้เลี้ยง โคนมที่มีฟาร์มขนาดใหญ่ มีโรงงานและการดำเนินการในธุรกิจต่อเนื่องของตนเองมีบางฟาร์มรับซื้อน้ำนมดิบจากองค์การส่งเสริมกิจการ โคนมแห่งประเทศไทย และสหกรณ์ โคนมด้วย

ลักษณะที่สอง เป็นกลุ่มผู้เลี้ยง โคนมที่มีฟาร์มขนาดเล็กที่ได้รับการฝึกอบรมและความช่วยเหลือจากวิทยาลัยเกษตรกรรม/สถานศึกษาของรัฐซึ่งมีความเป็นอิสระในการขายน้ำนมดิบแต่ส่วนมากจะขายน้ำนมดิบให้กับวิทยาลัยเกษตรกรรมโดยตรง

กลุ่มที่ 4 เป็นผู้เลี้ยง โคนมที่บริษัทเอกชนผู้แปรรูปผลิตภัณฑ์ ให้ความช่วยเหลือ โดยผู้เลี้ยงจะเป็นผู้ลงทุนทางด้านต้นทุนคงที่ส่วนบริษัทเอกชนจะให้ความช่วยเหลือทางด้านเงินทุนหมุนเวียนในลักษณะให้อาหารข้น อาหารหยาบ ยา การผสมเทียม และมีสัตวแพทย์ให้คำแนะนำ เมื่อผลิตน้ำนมดิบได้ก็จะส่งขายให้กับทางบริษัท

กลุ่มที่ 5 สถาบันการศึกษาผู้เลี้ยง โคนมในกลุ่มนี้จะทำการเลี้ยงในลักษณะเพื่อการศึกษาหาความรู้และให้ความรู้แก่นิสิตนักศึกษาภายนอกจากนี้บางส่วนยังมีการฝึกอบรมการเลี้ยง โคนมให้เกษตรกรที่สนใจนำไปประกอบอาชีพสำหรับผู้เลี้ยงในกลุ่มนี้จะได้รับความช่วยเหลือจากหน่วยงานและองค์กรของรัฐ เช่น วิทยาลัยเกษตรกรรม กองการสัตวทัหารบก มหาวิทยาลัย (เกษตรศาสตร์, ขอนแก่น, เชียงใหม่ ฯลฯ) โครงการส่วนพระองค์สวนจิตรลดา เป็นต้น

### 3. พันธุ์โคนม และปริมาณการเลี้ยง

#### พันธุ์โคนม

พันธุ์โคนมที่เกษตรกรเลี้ยงในปัจจุบันส่วนใหญ่จะเป็นพันธุ์โคนมลูกผสมระหว่างพันธุ์พื้นเมืองกับโคนมพันธุ์ดีจากต่างประเทศ<sup>1</sup> เนื่องจากเป็นพันธุ์ที่มีความทนทานต่อสภาพดินฟ้าอากาศและให้ผลผลิตน้ำนมดิบสูงซึ่งพันธุ์ที่นิยมใช้ได้แก่ พันธุ์โฮลสไตน์ฟรีเซียน(Holstein Friesian) และพันธุ์เรดซินดี(Red Sindhi) ซึ่งเป็นพันธุ์ที่ให้ปริมาณน้ำนมดิบเฉลี่ยสูงถึง 4,500-6,000 กิโลกรัมต่อปี สำหรับการนำเข้าพันธุ์โคนมดังกล่าวหน่วยงานของรัฐ เช่น กรมปศุสัตว์ องค์การส่งเสริมกิจการโคนมแห่งประเทศไทย ธนาคารเพื่อการเกษตรและสหกรณ์ และธุรกิจเอกชน มีการนำเข้าเพื่อมาเลี้ยง และขายให้กับเกษตรกร เนื่องจากไม่สามารถหาจัดหาพันธุ์ที่ดีภายในประเทศได้เพียงพอกับความต้องการ นอกจากการนำเข้าในลักษณะของพันธุ์โคนมแล้วยังมีการนำเข้าในรูปของน้ำเชื้อเพื่อนำมาพัฒนาและปรับปรุงพันธุ์โคนมในประเทศให้ดีขึ้นสำหรับการนำเข้าโคนมพ่อพันธุ์ และแม่พันธุ์ส่วนใหญ่แล้วจะนำเข้าจากประเทศ นิวซีแลนด์ และ ออสเตรเลีย โดยในช่วงที่ผ่านมาพบว่าปริมาณการนำเข้าพันธุ์โคนมจากต่างประเทศดังนี้ (ตารางที่ 4.1)

#### ปริมาณการเลี้ยง

นับตั้งแต่การส่งเสริมการผลิต โคนมของรัฐบาล ประเทศไทยมีเลี้ยงโคนมเพิ่มขึ้นโดยตลอดนับตั้งแต่ปี 2520 ที่มีปริมาณการเลี้ยงโคนมเพศเมียจำนวน 16,655 ตัว(ตารางที่ 4.2) เพิ่มขึ้นเป็น 75,791 ตัวในปี 2530 จนกระทั่งปี 2542 มีปริมาณโคนมทั้งหมด 360,435 ตัว ซึ่งเมื่อพิจารณาในแต่ละช่วงของแผนการผลิตแล้วจะพบว่าในช่วงแผนพัฒนาเศรษฐกิจและสังคมแห่งชาติ ฉบับที่ 4(2520-2524) ซึ่งเป็นแผนแรกของการส่งเสริมการเลี้ยงโคนมอย่างจริงจังมีปริมาณการเลี้ยง

<sup>1</sup> โคนมที่นำเข้ามาทั้งพันธุ์แท้(ระดับสายเลือด 100%) และโคนมพันธุ์ลูกผสม(ระดับสายเลือด 50 หรือ 75 %) โดยมีการนำเข้าทั้งพ่อพันธุ์โค โคนมสาวที่คั่งท้องและไม่คั่งท้อง แต่ส่วนใหญ่จะมีการนำเข้าโคสาวคั่งท้องประมาณ 3-5 เดือน

ตารางที่ 4.1 แสดงปริมาณการนำเข้าแม่พันธุ์โคนมจากต่างประเทศในช่วงปี 2525-2542

ปี พ.ศ.	ปริมาณนำเข้า (ตัว)	อัตราเพิ่ม/ลด* (ร้อยละ)
2525	1,311	-
2526	500	-62
2527	-	-
2528	-	-
2529	66	-
2530	4,268	6,367
2531	4,210	-1
2532	4,742	13
2533	4,373	-8
2534	3,960	-9
2535	140	-96
2536	1,163	731
2537	5,678	388
2538	4,752	-16
2539	4,803	1
2540	2,225	-54
2541	205	-91
2542	-	-100

ที่มา: กองวิจัยเศรษฐกิจการเกษตร สำนักงานเศรษฐกิจการเกษตร กระทรวงเกษตรและสหกรณ์, 2525-2536

กองควบคุมโรคระบาด ด่านกักกันสัตว์ระหว่างประเทศ, 2537-2542

หมายเหตุ: \* อัตราเพิ่ม/ลดจากปีที่ผ่านมา

โคนมเพิ่มขึ้นโดยเฉลี่ยถึงร้อยละ 11.78 ต่อปี ต่อมาในช่วงแผนพัฒนาฯ ฉบับที่ 5(2525-2529) ปริมาณการเลี้ยงโคนมได้เพิ่มสูงขึ้นโดยเฉลี่ยถึงร้อยละ 19.78 โดยเป็นการเลี้ยงลูกโคเพิ่มขึ้นถึงร้อยละ 28.96 และแม่โคเพิ่มขึ้นถึงร้อยละ 23.02 โดยเฉลี่ยต่อปี สำหรับในช่วงแผนพัฒนาฯ ฉบับที่ 6(2530-2534) การเลี้ยงโคนมเพิ่มขึ้นโดยเฉลี่ยร้อยละ 23.84 ซึ่งถือได้ว่าเป็นช่วงที่มีการเลี้ยงโคนมเพิ่มสูงขึ้นอย่างรวดเร็ว ในขณะที่ปริมาณการเลี้ยงโคนมในช่วงแผนฯ 7(2535-2539) และแผนฯ 8(2540-2542) มีปริมาณการเลี้ยงที่เพิ่มสูงขึ้นในอัตราที่ลดต่ำลงจากช่วงแผนฯ 4 แผนฯ 5 และแผนฯ 6 ทั้งนี้เนื่องจากเกษตรกรผู้เลี้ยงโคนมมีปัญหาด้านการตลาดไม่สามารถขายน้ำนมดิบได้ ในขณะที่ช่วงแผนฯ 8 เกษตรกรประสบกับปัญหาภาวะเศรษฐกิจตกต่ำอย่างต่อเนื่อง ตลอดช่วงแผนฯ การผลิต

ตาราง ที่ 4.2 แสดงปริมาณโคนมแยกตามประเภทโคนมที่เลี้ยงในประเทศไทย ปี 2520-2542

หน่วย: ตัว

ปี พ.ศ.	ประเภทโคนม			
	ลูกโค	โคสาว	แม่โค	รวม
2520	3,172	4,151	9,332	16,655
2521	3,570	4,863	10,502	18,935
2522	3,715	5,737	10,932	20,384
2523	4,144	6,797	12,192	23,133
2524	4,680	7,524	13,769	25,973
อัตราเพิ่ม/ลด เฉลี่ย(ร้อยละ)	10.27	16.07	10.27	11.78
2525	4,843	10,893	14,613	30,349
2526	6,192	11,537	20,090	37,819
2527	9,780	10,726	24,450	44,956
2528	10,985	13,816	28,168	52,969
2529	12,930	16,318	33,154	62,402
อัตราเพิ่ม/ลด เฉลี่ย(ร้อยละ)	28.96	11.45	23.02	19.78
2530	14,875	21,024	39,892	75,791
2531	18,178	24,886	50,590	93,654
2532	20,923	30,644	64,890	116,457
2533	24,082	39,640	80,184	143,906
2534	27,719	47,800	102,717	178,236
อัตราเพิ่ม/ลด เฉลี่ย(ร้อยละ)	16.88	22.86	26.69	23.84
2535	33,609	59,310	125,538	218,457
2536	35,821	72,119	127,893	235,833
2537	39,194	81,775	138,481	259,450
2538	41,801	91,543	147,953	289,297
2539	44,753	98,165	160,968	303,886
อัตราเพิ่ม/ลด เฉลี่ย(ร้อยละ)	7.43	13.54	6.45	8.60
2540	46,813	101,689	170,693	319,195
2541	49,977	107,653	185,030	342,660
2542	53,355	112,450	194,630	360,435
อัตราเพิ่ม/ลด เฉลี่ย(ร้อยละ)	6.76	5.16	6.79	6.27

ที่มา: กองวิจัยเศรษฐกิจการเกษตร สำนักงานเศรษฐกิจการเกษตร กระทรวงเกษตรและสหกรณ์, 2520-2542



#### 4. อาหารโคนม

อาหารหลักที่ใช้ในการเลี้ยงโคนมแบ่งออกเป็น 2 กลุ่ม คือ อาหารข้น และอาหารหยาบสำหรับแหล่งที่มาของอาหาร โคนในแต่ละประเภทมีดังนี้

**อาหารหยาบ** ที่เกษตรกรใช้เลี้ยงโคนมมีมากมายหลายประเภทขึ้นอยู่กับว่าจะมีอาหารหยาบประเภทใดในแต่ละแหล่งและในแต่ละฤดูกาลบ้างซึ่งส่วนใหญ่เกษตรกรจะใช้หญ้าสดที่เกษตรกรปลูกเองในการเลี้ยง นอกจากนี้ในบางพื้นที่ที่แปลงหญ้าไม่เพียงพอที่จะมีการไปเกี่ยวหญ้าจากสถานที่ของหน่วยงานราชการเช่น หน่วยงานของกรมปศุสัตว์ หรือซื้อผ่านพ่อค้าท้องถิ่น ส่วนอาหารหยาบอื่น ๆ นอกเหนือจากหญ้าพบว่ามักจะเป็นผลผลิตเกษตรที่เหลือจากการใช้และสามารถหาได้ง่ายในพื้นที่ เช่น ข้าวโพดฝัก ข้าวโพดหวาน ข้าวโพดฝักอ่อน เปลือกถั่วเหลือง ข้าวฟ่าง อ้อย ถั่วลิสง ถั่วแระ ถ่านแทศ กากมะเขือเทศ เปลือกถั่วมะแฮะ เปลือกสับปะรด ฟางข้าว หญ้าแห้ง ฯลฯ

**อาหารข้น** เป็นอาหารสำเร็จรูปซึ่งประกอบไปด้วย รำละเอียด กากถั่วเหลือง ข้าวโพดบด กากนุ่น กากงา ฯลฯ ซึ่งเกษตรกรส่วนใหญ่สามารถซื้อได้จากสหกรณ์โคนม ร้านค้าปัจจัยการผลิตทางการเกษตรในอำเภอ พ่อค้าท้องถิ่น นอกจากนี้ยังมีเกษตรกรบางรายที่ทำการผสมอาหารเลี้ยงโคนมเองโดยมีสูตรอาหารที่แตกต่างกันไปในแต่ละฟาร์มตามประเภทของ วัตถุประสงค์ที่สามารถหาได้

**สารอาหารประเภทอื่นๆ** เช่น นมผงสำหรับเลี้ยงลูกวัว แร่ธาตุ และวิตามินเสริม โดยส่วนใหญ่แล้วจะหาซื้อได้ในแหล่งเดียวกับอาหารข้นซึ่งโดยทั่วไปจะพบว่าฟาร์มโคนมขนาดใหญ่จะมีการใช้อาหารประเภทนี้มากกว่าฟาร์มโคนมขนาดเล็ก

#### 5. กิจกรรมการเลี้ยง/การจัดการ โคนม

กิจกรรมการเลี้ยงโคนมของผู้เลี้ยงมี 2 ลักษณะคือ กิจกรรมการดูแลประจำวัน และกิจกรรมการดูแลทั่วไป

##### **กิจกรรมประจำวัน**

ประกอบไปด้วยกิจกรรมที่ดำเนินไปตามลำดับในแต่ละวันดังนี้

- การรีดนมโคนในช่วงเช้าผู้เลี้ยงจะนำโคนมเข้าชองรีด ให้อาหารข้น ทำความสะอาดโคนมเช็ดเต้านม และใช้น้ำยาจุ่มหัวนมก่อนทำการรีดนมในช่วงเช้า

- เมื่อเสร็จกิจกรรมการรีดนม ผู้เลี้ยงก็จะไปส่งนมกรณีขนส่งนมเอง แต่ในกรณีที่จ้างขนส่งนมก็จะนำถังนมตั้งไว้หน้าฟาร์มเพื่อรอการขนส่งเมื่อการขนส่งเสร็จเรียบร้อยแล้วก็จะมีการทำความสะอาดถังนมนำไปตากไว้ให้แห้งสนิทเพื่อนำกลับมาใช้ใหม่อีกครั้งในช่วงบ่าย

- หลังจากทำความสะอาดถังนมแล้วผู้เลี้ยงจะให้อาหารหยาบ หรือหญ้าสดแก่ โคนม แล้วทำความสะอาดโรงรีดนม ไปเกี่ยวหญ้า อาหารเพิ่ม หรือ ไปทำกิจกรรมอื่นๆ

- ช่วงบ่ายประมาณ 1 ชั่วโมงก่อนเวลาเปิดรับซื้อน้ำนมดิบผู้เลี้ยงจะนำโคกลับมาที่ของรีดเพื่อทำความสะอาด ให้อาหารข้น เช็ดเต้านม ใช้น้ำยาจุ่มหัวนมเพื่อทำการรีดจัดส่งนม ให้อาหารหยาบแล้วจึงทำความสะอาดโรงรีดเพื่อใช้ในวันต่อไป .

### กิจกรรมการดูแลทั่วไป

กิจกรรมทางด้านนี้ประกอบไปด้วย กิจกรรมทางด้านสุขภาพของโค เช่นการตรวจโรค ดูแลรักษาโรคโดยให้สัตวแพทย์มาฉีดยาป้องกันหรือรักษาโรค รวมถึงกิจกรรมด้านการผสมพันธุ์ การให้โคนมพักท้องระหว่างรีดนมเป็นต้น

### 6. ต้นทุนการผลิตน้ำนมดิบ

ต้นทุนการผลิตน้ำนมดิบสามารถแบ่งออกได้เป็นต้นทุนผันแปร และต้นทุนคงที่ สำหรับต้นทุนแต่ละประเภทจะมีค่าใช้จ่ายในด้านต่างๆ ดังนี้

**ต้นทุนผันแปร** จะประกอบไปด้วย ค่าจ้างแรงงานทั้งในครอบครัวและ แรงงานจ้าง ค่าอาหารข้น ค่าอาหารหยาบ แร่ธาตุนม วัคซีน ยา น้ำมันเชื้อเพลิง ไฟฟ้า-น้ำ ค่าน้ำเชื้อตัวผู้ ค่าบริการสัตวแพทย์ ค่าบริการผสมเทียม ค่าซ่อมแซมอุปกรณ์ ค่าเสียโอกาสของเงินลงทุนของตนเองที่ใช้หมุนเวียนในกิจการอื่นๆ

**ต้นทุนคงที่** ประกอบไปด้วย ค่าเสื่อมราคาแม่โค ค่าเช่าที่ดินและค่าเสียโอกาสในการใช้ที่ดินของตนเอง ค่าเสื่อมราคาโรงเรือน ค่าเสื่อมราคาอุปกรณ์รีดนม ค่าเสื่อมราคาอุปกรณ์ผสมอาหาร ค่าเสื่อมราคารถและเครื่องตัดหญ้า ค่าเสื่อมราคาเครื่องสูบน้ำ, ปั๊มน้ำ ค่าดอกเบี้ยจ่ายหรือค่าเสียโอกาสของเงินลงทุนในทรัพย์สินประจำ และอื่นๆ

สำหรับต้นทุนในการผลิตน้ำนมดิบของฟาร์มโคนมในประเทศไทยตั้งแต่ช่วงปี 2520-2542 มีดังนี้(ตารางที่ 4.3)

ตารางที่ 4.3 แสดงต้นทุนการผลิตน้ำนมดิบแยกตามประเภทของต้นทุนการผลิตเฉลี่ยทุก  
ขนาดฟาร์มในช่วงปี 2520-2542

ปี พ.ศ.	ต้นทุน(บาท / ก.ก.)		
	ต้นทุนคั่นแปร	ต้นทุนคงที่	ต้นทุนรวม
2520	2.18	0.45	2.63
2521	2.53	0.56	3.09
2522	2.60	0.58	3.18
2523	2.92	0.77	3.69
2524	3.06	0.86	3.92
อัตราเพิ่ม/ลด เฉลี่ย(ร้อยละ)	8.98	18.12	10.67
2525	3.14	1.02	4.16
2526	3.29	1.19	4.48
2527	3.23	1.26	4.49
2528	3.20	1.08	4.28
2529	3.10	0.76	3.86
อัตราเพิ่ม/ลด เฉลี่ย(ร้อยละ)	-0.28	-5.34	-1.64
2530	3.27	0.82	4.09
2531	3.58	1.05	4.63
2532	3.46	1.28	4.74
2533	3.59	1.41	5.00
2534	3.88	1.47	5.35
อัตราเพิ่ม/ลด เฉลี่ย(ร้อยละ)	4.49	16.09	7.02
2535	4.56	1.62	6.18
2536	4.72	1.80	6.52
2537	4.60	1.92	6.52
2538	4.69	1.86	6.55
2539	5.36	1.89	7.25
อัตราเพิ่ม/ลด เฉลี่ย(ร้อยละ)	4.30	4.07	4.16
2540	5.82	1.92	7.74
2541	5.82	1.90	7.72
2542	6.03	1.81	7.84
อัตราเพิ่ม/ลด (ร้อยละ)	1.80	-2.89	0.65

ที่มา: สำนักงานเศรษฐกิจการเกษตร, 2520-2542.

ตารางที่ 4.3 ต้นทุนรวมของการผลิตน้ำมันดิบของเกษตรกรมีแนวโน้มเพิ่มสูงขึ้นในทุกๆ ปี ยกเว้นปี 2528, 2529 และ 2541 ที่ต้นทุนการผลิตลดลงจากปีก่อนทั้งนี้เนื่องจากในช่วงปี 2524-2527 เกิดปัญหาน้ำมันดิบล้นตลาดเกษตรกรขายน้ำมันดิบได้ในราคาที่ต่ำทำให้ต้องลดต้นทุนการผลิตที่สำคัญๆ ลงซึ่งได้แก่ ต้นทุนค่าอาหารชั้น<sup>2</sup> และให้อาหารหยาบแก่โคนมแทนซึ่งมีผลทำให้ต้นทุนการผลิตน้ำมันดิบมีการปรับตัวขึ้นลงในแต่ละปีแต่แนวโน้มโดยรวมยังคงเพิ่มสูงขึ้นสำหรับต้นทุนในปี 2537 และ 2541 พบว่าต้นทุนมีการปรับตัวลดลงตามภาวะเศรษฐกิจที่หดตัวแต่หลังจากภาวะเศรษฐกิจเริ่มดีต้นทุนค่าใช้จ่ายในด้านต่างๆ ก็ปรับตัวสูงขึ้นตามเดิม

### 7. ปริมาณการผลิตน้ำมันดิบ

ปริมาณน้ำมันดิบที่เกษตรกรผลิตได้มีแนวโน้มเพิ่มสูงขึ้นโดยตลอดกล่าวคือ ในปี 2520 เกษตรกรสามารถผลิตน้ำมันดิบได้ 16,677 ตันซึ่งเพิ่มสูงขึ้นเป็น 79,156 ตันในปี 2530 และ 436,800 ตันในปี 2542(ตารางที่ 4.4) ซึ่งเมื่อพิจารณาการเจริญเติบโตของปริมาณการผลิตน้ำมันดิบในแต่ละช่วงแผนแล้วจะเห็นได้ว่าในทุกๆ ช่วงแผนๆ มีปริมาณการผลิตที่เพิ่มสูงขึ้นโดยเฉลี่ยร้อยละ 13-20 ต่อปี ยกเว้นช่วงแผนฯ 8(2540-2542) ที่ปริมาณการผลิตน้ำมันดิบเพิ่มขึ้นเพียงร้อยละ 2.27 เนื่องจากประสบกับปัญหาภาวะเศรษฐกิจตกต่ำกลางปี 2540

### 8. การจำหน่ายน้ำมันดิบ

ปริมาณน้ำมันดิบทั้งหมดที่ผลิตได้ในแต่ละวันจะถูกรวบรวมและส่งขายไปยังแหล่งต่างๆ โดยมี โรงงานแปรรูปผลิตภัณฑ์นมเป็นแหล่งรองรับขนาดสำหรับโรงงานแปรรูปผลิตภัณฑ์นมที่อยู่ในประเทศไทยปัจจุบันพบว่ามียังประมาณ 102 โรงงาน รวมเงินลงทุนทั้งสิ้น 10,820.91 ล้านบาทมีอัตราการจ้างงานทั้งหมด 5,009 คน โดยแบ่งเป็นโรงงานที่ทำการผลิตผลิตภัณฑ์นมชนิดต่างๆ ดังนี้(ตารางที่ 4.5)

<sup>2</sup> จากการศึกษาต้นทุนอาหารชั้นสำหรับเลี้ยงโคนมโดยเฉลี่ยประมาณ 25-40 เปอร์เซ็นต์ของต้นทุนการผลิตทั้งหมด

ตารางที่ 4.4 แสดงปริมาณน้ำนมดิบที่เกษตรกรผลิตได้ในช่วงปี 2520-2542

หน่วย : บาท / ก.ก.

ปี พ.ศ.	ปริมาณการผลิตน้ำนมดิบ (ตัน)	
	ตลอดปี	เฉลี่ย/วัน
2520	16,677	45.69
2521	16,704	45.76
2522	18,899	51.78
2523	22,494	61.63
2524	27,240	74.63
อัตราเพิ่ม/ลด เฉลี่ย(ร้อยละ)	13.36	
2525	34,645	94.92
2526	36,029	98.71
2527	46,197	126.57
2528	57,897	158.62
2529	62,088	170.10
อัตราเพิ่ม/ลด เฉลี่ย(ร้อยละ)	16.20	
2530	79,156	216.87
2531	89,713	245.79
2532	106,709	292.35
2533	129,148	353.83
2534	164,340	450.25
อัตราเพิ่ม/ลด เฉลี่ย(ร้อยละ)	20.14	
2535	215,457	590.29
2536	287,164	786.75
2537	320,894	879.16
		954
2538	348,212	954.00
2539	380,101	1,041.37
อัตราเพิ่ม/ลด เฉลี่ย(ร้อยละ)	15.67	
2540	420,000	1,150.68
2541	462,000	1,265.75
2542	436,800	1,196.71
อัตราเพิ่ม/ลด เฉลี่ย(ร้อยละ)	2.27	

ที่มา: กองวิจัยเศรษฐกิจการเกษตร สำนักงานเศรษฐกิจการเกษตร กระทรวงเกษตรและสหกรณ์, 2520-2542.

ตารางที่ 4.5 แสดงจำนวนโรงงาน จำนวนเงินลงทุน และอัตราการจ้างงานของโรงงานที่ทำการผลิตผลิตภัณฑ์นมชนิดต่างๆ ของประเทศไทยในปี 2542

ประเภทโรงงาน	จำนวนโรงงาน (แห่ง)	เงินลงทุน (ล้านบาท)	การจ้างงาน (คน)
โรงงานผลิตนมพร้อมดื่ม	67	3,784.26	2,640
โรงงานผลิตนมเปรี้ยว และโยเกิร์ต	20	24.73	540
โรงงานผลิตนมข้นหวาน	9	6,853.22	1,657
โรงงานผลิตเนยแข็ง และเนยเหลว	5	136.70	116
โรงงานผลิตครีมจากนมสด	1	22.00	56
รวม	102	10,820.91	5,009

ที่มา : กองนโยบายอุตสาหกรรมรายสาขา สำนักงานเศรษฐกิจอุตสาหกรรม กระทรวงอุตสาหกรรม, 2544.

สำหรับโรงงานแปรรูปนมและผลิตภัณฑ์นมดังกล่าวแยกตามลักษณะของการเป็นเจ้าของได้ 4 รูปแบบดังนี้

(1) องค์กรส่งเสริมกิจการ โคนมแห่งประเทศไทย(อ.ส.ค.) เป็นเจ้าของซึ่งปัจจุบัน อ.ส.ค.มีโรงงานแปรรูปผลิตภัณฑ์ทั้งหมด 5 โรงงานในพื้นที่ต่างๆ ดังนี้<sup>3</sup>

- โรงงานนมมวกเหล็ก จ. สระบุรี มีกำลังการผลิต 200 ตัน/วัน
- โรงงานนมห้วยแก้ว จ. เชียงใหม่ มีกำลังการผลิต 150 ตัน/วัน
- โรงงานนมปราณบุรี จ. ประจวบคีรีขันธ์ มีกำลังการผลิต 60 ตัน/วัน
- โรงงานนมท่าพระ จ. ขอนแก่น มีกำลังการผลิต 60 ตัน/วัน
- โรงงานนมศรีนคร จ. สุโขทัย มีกำลังการผลิต 60 ตัน/วัน

โรงงานทั้งหมดดำเนินการผลิตนม ยู.เอช.ที ประมาณ 90 % รองลงมาทำการผลิตนมพาสเจอร์ไรส์ นมเปรี้ยวผลไม้ ครีม และไอศกรีม ตามลำดับ

(2) โรงงานแปรรูปผลิตภัณฑ์นมของเอกชน โรงงานในกลุ่มนี้ส่วนใหญ่รับซื้อน้ำนมดิบจากสหกรณ์โคนม และ อ.ส.ค. ยกเว้นบางส่วนที่มีการทำสัญญาของกลุ่มเกษตรกรผู้เลี้ยง

<sup>3</sup> จากการสัมภาษณ์ คุณ พิภพ จาริกภากร หัวหน้าสำนักงาน อ.ส.ค. ภาคเหนือตอนบน ตุลาคม 2543.

โดยตรง<sup>4</sup> สำหรับผลผลิตส่วนใหญ่ที่ได้จะนำมาแปรรูปเป็นนม ยู.เอช.ที นมเปรี้ยว นมพาสเจอร์ไรส์ และนมข้นหวาน

(3) สหกรณ์โคนม จัดตั้งขึ้นเพื่อแก้ปัญหาการจำหน่ายน้ำนมดิบของเกษตรกร โดยในปี 2543 พบว่ามีทั้งสิ้น 109 สหกรณ์ โดยสหกรณ์ส่วนใหญ่จะตั้งอยู่ในเขตภาคกลาง รองลงมาจัดตั้งอยู่ในเขตภาคตะวันออกเฉียงเหนือ เขตภาคเหนือ และภาคใต้ตามลำดับ ซึ่งนอกจากจะช่วยรับซื้อผลผลิตของเกษตรกรแล้ว สหกรณ์ยังให้ความช่วยเหลือในด้านต่างๆ เช่น การจัดหาอาหารข้น แร่ธาตุสำหรับการเลี้ยงโคนม อีกทั้งยังมีการประสานงานกับหน่วยงานของรัฐบาล โดยเฉพาะปศุสัตว์ให้อำนวยความสะดวกทางด้านกรมผสมเทียม การป้องกัน และรักษาโรคโคนมให้กับสมาชิก

(4) สถาบันการศึกษา ประกอบด้วย มหาวิทยาลัยเกษตรศาสตร์ วิทยาลัยเกษตรกรรม วิทยาลัยเทคโนโลยี และอาชีวศึกษา โครงการส่วนพระองค์สวนจิตรลดาซึ่งหน่วยงานดังกล่าวจะดำเนินการในลักษณะการให้ความรู้ฝึกอบรมแก่ผู้ที่สนใจประกอบอาชีพโคนม รวมถึงการรับซื้อน้ำนมดิบจากสหกรณ์โคนม และองค์การส่งเสริมกิจการโคนมแห่งประเทศไทย เพื่อนำมาผลิตเป็นนมพาสเจอร์ไรส์ออกจำหน่าย<sup>5</sup>

#### 4.1.3 ปัญหา และ อุปสรรคในการผลิตน้ำนมดิบ

ปัญหาการผลิตนมในประเทศจะเกี่ยวข้องกับองค์ประกอบหลายๆ ส่วนดังนี้ เกี่ยวกับนโยบายในการส่งเสริมการเลี้ยงโคนม และการสนับสนุนกิจการโคนม เกี่ยวกับตัวเกษตรกร โดยเฉพาะพื้นฐานความรู้ การฝึกอบรม และการลงทุน และปัจจัยอื่นๆ อีกหลายประการ ซึ่งปัญหาที่พบโดยทั่วไปของการผลิตน้ำนมดิบในประเทศไทยมีดังนี้

(1) ปัญหาการขาดแคลนพันธุ์โคนม จากเดิมที่ประเทศไทยต้องอาศัยการนำเข้าพันธุ์โคนมจากต่างประเทศเกือบทั้งหมดเนื่องจากพันธุ์โคที่เลี้ยงเพื่อให้นมเป็นพันธุ์ที่มีถิ่นกำเนิดในต่างประเทศ ถึงแม้ว่าปัจจุบันจะมีการพัฒนาพันธุ์จนผลิตพันธุ์โคขึ้นได้เองแต่ก็ยังไม่เพียงพอกับความต้องการและยังคงมีราคาแพง

<sup>4</sup> โดยส่วนใหญ่สัญญาซื้อ - ขาย จะอยู่ในช่วงประมาณ 12 เดือน ต่อครั้ง(ข้อมูลจากการสอบถามโรงงานแปรรูปผลิตภัณฑ์นมในช่วง ธ.ค.2543-ม.ค.2544.)

<sup>5</sup> สำหรับโครงการส่วนพระองค์สวนจิตรลดา มีการผลิตนมผง และนมอัดเม็ดเพื่อจำหน่าย จากการสอบถามคุณ พรรณทิพา วิเชียรสวรรค์ ผู้จัดการอุตสาหกรรมนมสดโครงการส่วนพระองค์ สวนจิตรลดา ม.ค. 2544.

(2) ปัญหาต้นทุนการผลิตน้ำมันดิบค่อนข้างสูง เมื่อเปรียบเทียบกับผู้ผลิตรายอื่นๆ ในตลาดโลกทั้งนี้เนื่องจากการต้องจัดหาพันธุ์แม่โคในราคาที่สูง การขาดแคลนแปลงหญ้าทำให้ต้องใช้อาหารข้นและอาหารเสริมในปริมาณที่มากกว่าปกติ การขาดการจัดการที่ดีทำให้ปริมาณน้ำมันดิบที่เกษตรกรผลิตได้ค่อนข้างต่ำทำให้ความสามารถในการแข่งขันกับผลิตภัณฑ์นำเข้าจากต่างประเทศมีน้อยลง

(3) การขาดแคลนเงินลงทุน การเลี้ยงโคนมต้องใช้เงินลงทุนค่อนข้างสูง จากการจัดซื้อแม่พันธุ์ การสร้างโรงเรือน ตลอดจนเงินทุนหมุนเวียนในการซื้ออาหารให้แก่โค

(4) สหกรณ์ผู้เลี้ยงโคนมขาดเงินทุน และยังไม่สามารถทำหน้าที่ได้ตามที่นโยบายของรัฐที่กำหนดให้เกษตรกรผู้เลี้ยงโคนมในพื้นที่ส่งเสริมต้องรวมตัวกันเป็นสหกรณ์ในการทำหน้าที่ด้านการตลาดน้ำมันดิบ ซึ่งได้แก่ การรวบรวมน้ำมันดิบจากสมาชิก การขนส่ง และการทำธุรกิจเกี่ยวกับอาหารสัตว์ซึ่งจำเป็นต้องใช้เงินทุนค่อนข้างสูงซึ่งแหล่งเงินทุนที่มีอยู่ไม่สามารถตอบสนองให้แก่สหกรณ์ได้ทั้งในด้านของปริมาณกู้ยืม และอัตราดอกเบี้ยที่สหกรณ์ต้องการ

## 4.2 การนำเข้าหางนมผง และผลิตภัณฑ์นมของประเทศไทย

### 4.2.1 สภาพทั่วไปของการนำเข้าหางนมผง และผลิตภัณฑ์นม

ผลจากการที่ประเทศไทยไม่สามารถผลิตน้ำมันดิบได้เพียงพอกับความต้องการทำให้ในแต่ละปีต้องมีการนำเข้าผลิตภัณฑ์นมทั้งในรูปของ นมผง หางนมผง มันเนย เนยแข็ง ฯลฯ เป็นจำนวนมากในทุกๆ ปี สำหรับปี 2542 ประเทศไทยมีการนำเข้านมและผลิตภัณฑ์นมทั้งหมด 147,118 ตัน(ตารางที่ 4.6) โดยเป็นการนำเข้าหางนมผง และครีมเป็นผง เม็ดมีไขมันไม่เกิน 1.5 % ถึงร้อยละ 38.09 ของปริมาณการนำเข้าทั้งหมด รองลงมาเป็นการนำเข้านมผงไม่เติมน้ำตาลหรือสารให้ความหวานอื่นๆ ร้อยละ 16.8 และหางนมผงที่เติมน้ำตาลหรือสารให้ความหวานอื่นๆ ร้อยละ 15.47 นอกจากนี้เป็นการนำเข้าผลิตภัณฑ์นมชนิดอื่นๆ ถึงแม้ว่าในช่วงที่ผ่านมารัฐบาลได้พยายามส่งเสริมการผลิตน้ำมันดิบภายในประเทศให้มีการผลิตเพิ่มมากขึ้นแต่ผลผลิตที่ได้ยังไม่เพียงพอับความต้องการทำให้ต้องมีการนำเข้าผลิตภัณฑ์นมจากต่างประเทศ ซึ่งการนำเข้าทั้งหมดแบ่งออกเป็นการนำเข้าใน 2 กลุ่มใหญ่ๆ คือการนำเข้าในรูปของหางนมผงเพื่อนำมาแปรรูปเป็นผลิตภัณฑ์อื่นๆ เช่น นมกินรูป นมข้นหวาน ไอศกรีม ฯลฯ และการนำเข้าในรูปผลิตภัณฑ์นมชนิดอื่นๆ สำหรับการนำเข้าในช่วงปี 2520-2542 พบว่าแนวโน้มของการนำเข้าสูงขึ้นอย่างต่อเนื่อง(ตารางที่ 4.7) และเมื่อพิจารณาถึงโครงสร้างของการนำเข้าหางนมผง และผลิตภัณฑ์นมชนิดอื่นๆ พบว่า



ในช่วงปี 2521 ประเทศไทยมีการนำเข้านมจากต่างประเทศในรูปแบบของหางนมผงมากกว่าร้อยละ 60 ส่วนที่เหลือเป็นการนำเข้าผลิตภัณฑ์นมชนิดอื่นๆ (แผนภาพที่ 4.2) ปัจจุบันโครงสร้างของการนำเข้าได้เริ่มเปลี่ยนไปโดยมีแนวโน้มนำเข้าหางนมผงลดลง ในขณะที่การนำเข้านมชนิดอื่นๆ มีความต้องการนำเข้ามากกว่าร้อยละ 60 ของความต้องการในการใช้หางนมผง และผลิตภัณฑ์นมทั้งหมด

ตารางที่ 4.6 แสดงปริมาณ การนำเข้านมและผลิตภัณฑ์นม แยกตามประเภทของนม  
ที่มีการนำเข้าในปี 2542

ประเภทของสินค้า	การนำเข้า	
	ปริมาณ (ตัน)	ร้อยละของปริมาณการ นำเข้าทั้งหมด(%)
1. หางนม และครีมเป็นผง เม็ด มีไขมันไม่เกิน 1.5 %	56,035.88	38.09
2. นม และครีมมีไขมันไม่เกิน 1 %	-	-
3. นม และครีมมีไขมันไม่เกิน 1-6 %	-	-
4. นม และครีมมีไขมันมากกว่า 6 %	8.38	0.01
5. นม และครีมเป็นผง เม็ด สำหรับเลี้ยงทารกมีไขมันมากกว่า 1.5 %	8,377.34	5.69
6. นมผงไม่เติมน้ำตาล หรือสารให้ความหวานอื่นๆ	24,722.61	16.80
7. ครีมผงไม่เติมน้ำตาล หรือสารทำให้หวานอื่นๆ	4,865.83	3.31
8. นม และครีมเป็นเม็ดไม่เติมน้ำตาล หรือสารทำให้หวานอื่นๆ	4,065.23	2.76
9. นมผงเติมน้ำตาล หรือสารทำให้หวานอื่นๆ	7,261.64	4.94
10. ครีมผงเติมน้ำตาล หรือสารทำให้หวานอื่นๆ	151.50	0.10
11. นม และครีมอื่นๆ ไม่เติมน้ำตาล หรือสารทำให้หวานอื่นๆ	346.48	0.24
12. นม และครีมเป็นผง เม็ด ไม่เติมน้ำตาลหรือสารให้ความหวานอื่นๆ	389.36	0.26
13. นม และครีมเข้มข้น	897.76	0.61
14. โยเกิร์ต	0.61	0.0004
15. นมเปรี้ยว	1.80	0.0012
16. บัตเตอร์บิลด์ นม และครีมชนิดเคอร์เนลเพื่อรวมทั้งนม และครีม	4,108.65	2.79
17. หางนม(เวย์) มีสภาพเหลว และข้น	66.87	0.05
18. หางนมที่เติมน้ำตาล หรือสารทำให้หวานอื่นๆ	22,764.76	15.47
19. ผลิตภัณฑ์นมธรรมชาติที่เติมน้ำตาลหรือสารทำให้หวานอื่นๆ	628.60	0.43
20. มันเนย	10,676.38	7.26
21. เนยอื่นๆ ที่ได้จากนม	33.60	0.02
22. ไขมัน และน้ำมันอย่างอื่นที่ได้จากนม	61.04	0.04
23. เนยแข็ง เนยสด รวมถึงเนยแข็งที่ได้จากเวย์ไม่ได้หมัก และเคิร์ด	1,210.35	0.82
24. เนยแข็งชนิดบลูเวิน	-	-
25. เนยแข็งอย่างอื่น	452.35	0.31
รวม	147,117.62	100

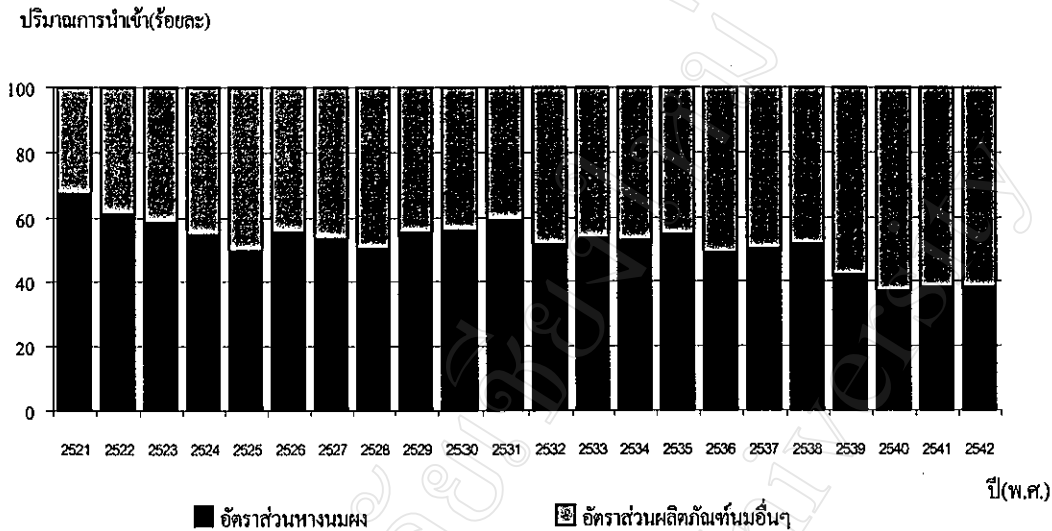
ที่มา: กรมศุลกากร กระทรวงการคลัง, 2543.

ตารางที่ 4.7 แสดงปริมาณการนำเข้าทางนวมพวง และผลิตภัณฑ์นวมอื่นๆ ของประเทศไทยใน  
ช่วงปี 2521-2542

ปี พ.ศ.	การนำเข้า			
	ทางนวมพวง		ผลิตภัณฑ์นวมอื่นๆ	
	ปริมาณการนำเข้า (ตัน)	อัตราเพิ่ม / ลดต่อปี (ร้อยละ)	ปริมาณการนำเข้า (ตัน)	อัตราเพิ่ม / ลดต่อปี (ร้อยละ)
2521	32,100	-	15,800	-
2522	29,020	-9.60	18,780	18.86
2523	24,500	-15.58	17,180	-8.52
2524	27,560	12.49	22,750	32.42
อัตราเพิ่ม/ลด เฉลี่ย(ร้อยละ)	-4.23		14.25	
2525	17,070	-38.06	17,220	-24.31
2526	28,120	64.73	22,590	31.18
2527	29,080	3.41	25,520	12.97
2528	25,840	-11.14	25,410	-0.43
2529	33,090	28.06	26,670	4.96
อัตราเพิ่ม/ลด เฉลี่ย(ร้อยละ)	9.4		4.87	
2530	38,700	16.95	30,770	15.37
2531	47,173	21.89	32,277	4.90
2532	32,587	-30.92	30,361	-5.94
2533	47,536	45.87	41,050	35.21
2534	50,905	7.09	45,630	11.16
อัตราเพิ่ม/ลด เฉลี่ย(ร้อยละ)	12.18		12.14	
2535	62,147	22.08	51,866	13.67
2536	52,375	-15.72	53,918	3.96
2537	71,749	36.99	71,642	32.87
2538	79,919	11.39	74,915	4.57
2539	67,174	-15.95	92,559	23.55
อัตราเพิ่ม/ลด เฉลี่ย(ร้อยละ)	7.75		15.72	
2540	70,990	5.68	121,799	31.59
2541	53,411	-24.76	86,527	-28.96
2542	56,036	4.91	90,545	4.64
อัตราเพิ่ม/ลด เฉลี่ย(ร้อยละ)	-4.72		2.42	

ที่มา: กรมศุลกากร กระทรวงการคลัง, 2531-2542

แผนภาพที่ 4.2 แสดงสัดส่วนการนำเข้าทางนวมพงและสัดส่วนการนำเข้าผลิตภัณฑ์นมชนิดอื่นๆ  
ของประเทศไทยในช่วงปี 2521-2542



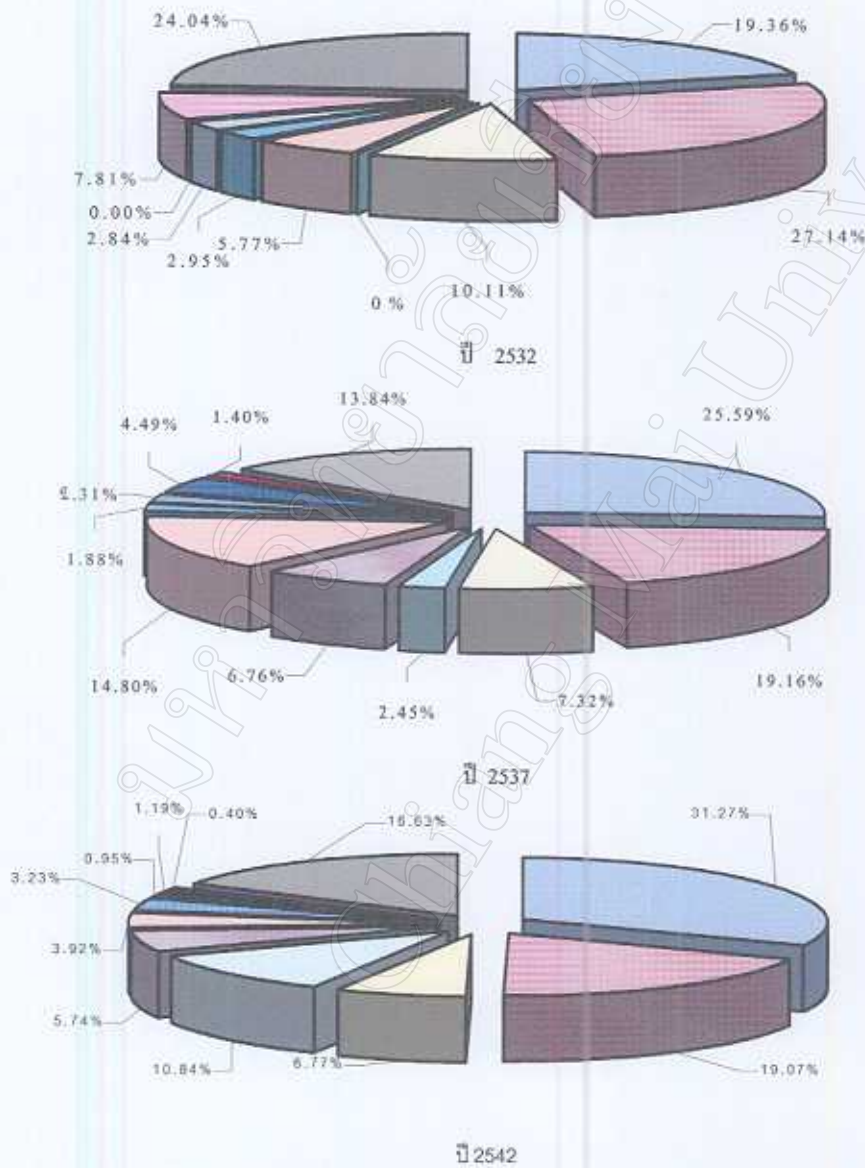
ที่มา: กรมศุลกากร กระทรวงการคลัง, 2521-2542.

สำหรับการนำเข้านมและผลิตภัณฑ์นมทั้ง 2 กลุ่มดังกล่าวในปี 2532 มีการนำเข้าจากประเทศนิวซีแลนด์ มากที่สุดถึงร้อยละ 27.14 รองลงมาได้แก่ การนำเข้าจากประเทศออสเตรเลียร้อยละ 19.36 และนำเข้าจากประเทศเนเธอร์แลนด์ร้อยละ 10.11 ตามลำดับ(แผนภาพที่ 4.3) ต่อมาในปี 2537 ได้มีการนำเข้าจากประเทศออสเตรเลียเพิ่มมากขึ้นเป็นร้อยละ 25.59 และในขณะที่นำเข้าจากนิวซีแลนด์ลดลงเหลือเพียงร้อยละ 19.16 นอกจากนี้ยังได้มีการนำเข้าจากประเทศสาธารณรัฐเช็กเพิ่มมากขึ้น สำหรับปี 2542 ประเทศไทยยังคงมีการนำเข้าทางนวมพงและผลิตภัณฑ์นมจากประเทศออสเตรียมากเป็นอันดับหนึ่งและได้มีการนำเข้าเพิ่มขึ้นเป็นร้อยละ 31.27 ในขณะที่การนำเข้าจากประเทศนิวซีแลนด์และ เนเธอร์แลนด์ค่อนข้างคงที่สำหรับการนำเข้าจากประเทศสาธารณรัฐเช็กมีการนำเข้าที่ลดลงเช่นเดียวกับประเทศเยอรมนี ส่วนการนำเข้าจากประเทศสหรัฐอเมริกาเพิ่มขึ้น สำหรับการนำเข้าจากประเทศอื่นๆ พบว่ามีการปรับตัวทางด้านปริมาณการนำเข้าเพียงเล็กน้อยเท่านั้น

จากการศึกษาโครงสร้างการนำเข้านม และผลิตภัณฑ์นมของประเทศไทยในช่วง 10 ปีที่ผ่านมาจะพบว่าประเทศไทยไม่ค่อยมีการเปลี่ยนแปลงประเทศคู่ค้าที่เคยนำเข้าแต่จะมีการเปลี่ยนแปลงในปริมาณการนำเข้าบ้าง ซึ่งสัดส่วนของการนำเข้าส่วนใหญ่ร้อยละ 50 ยังคงเป็นการนำเข้าจากประเทศออสเตรเลีย และนิวซีแลนด์อยู่

แผนภาพที่ 4.3 แสดงสัดส่วนการนำเข้าทางนมผงและผลิตภัณฑ์นมของประเทศไทยจากประเทศนำเข้าที่สำคัญๆ ในปี 2532 2537 และ 2542

- ออสเตรเลีย
- นิวซีแลนด์
- เนเธอร์แลนด์
- สหรัฐอเมริกา
- เยอรมนี
- สาธารณรัฐเช็ก
- ไอร์แลนด์
- เดนมาร์ก
- โปแลนด์
- เบลเยียม
- ประเทศอื่นๆ



ที่มา: กรมศุลกากร กระทรวงการคลัง, 2532-2542.

#### 4.2.2 นโยบายการนำเข้าทางนมผง และผลิตภัณฑ์นมของประเทศไทย

เมื่อวันที่ 26 มีนาคม 2526 รัฐบาลมีมาตรการแทรกแซงการนำเข้าทางนมผง และผลิตภัณฑ์นม ด้วยเหตุผลที่ต้องการพัฒนาอุตสาหกรรมการเลี้ยงโคนมในประเทศซึ่งทางกระทรวงพาณิชย์ได้กำหนดให้การนำเข้าดังกล่าวเป็นการนำเข้าที่ต้องขออนุญาตนำเข้าหากเป็นการนำเข้าเพื่อนำมาใช้เป็นวัตถุดิบในการผลิตนมพร้อมดื่ม สำหรับการนำเข้าจะอนุญาตให้มีการนำเข้าได้ตามสัดส่วนของการรับซื้อน้ำนมดิบภายในประเทศตามที่กระทรวงเกษตร และสหกรณ์เป็นผู้กำหนดขึ้นซึ่งผู้นำเข้า<sup>6</sup> จะต้องแสดงหนังสือรับรองการรับซื้อน้ำนมดิบภายในประเทศจากองค์การส่งเสริมกิจการโคนมแห่งประเทศไทย(อ.ส.ค.) หรือ กรมส่งเสริมสหกรณ์เพื่อประกอบการขออนุญาตนำเข้าในสัดส่วนที่กำหนดไว้(ตารางที่ 4.8) นอกจากนี้การนำเข้าจะต้องเสียภาษีนำเข้าตามระเบียบที่กรมศุลกากรกำหนดไว้ด้วย

ตารางที่ 4.8 แสดงอัตราส่วนการรับซื้อน้ำนมดิบภายในประเทศ กรณีนำเข้านม และผลิตภัณฑ์นมจากต่างประเทศ

ประเภทวัตถุดิบที่นำเข้า	อัตราส่วนการรับซื้อน้ำนมดิบภายในประเทศต่อการนำเข้า โดยน้ำหนัก	
	กรณีนำเข้ามาผลิตนมพร้อมดื่ม	กรณีนำเข้ามาผลิตสินค้าชนิดอื่นๆ
1. กรณีการนำเข้าทางนมผง	20 : 1	ไม่ต้องรับซื้อน้ำนมดิบภายในประเทศ
2. กรณีการนำเข้านมสด, เครื่องดื่มประเภทนมปรุงแต่ง	2 : 1	ไม่ต้องรับซื้อน้ำนมดิบภายในประเทศ

ที่มา: ประกาศกระทรวงพาณิชย์เรื่องการนำเข้านม และผลิตภัณฑ์นม [www.dft.moc.go.th](http://www.dft.moc.go.th), 2543.

ถึงแม้ว่ามาตรการดังกล่าวจะมีหน่วยงานที่มีหน้าที่รับผิดชอบและคอยควบคุมแต่ในทางปฏิบัติมักปล่อยให้เกิดปัญหาการจำหน่ายน้ำนมดิบภายในประเทศก่อนแล้วจึงทำการกวัดขั้นใน

<sup>6</sup> ผู้นำเข้าที่ได้รับการจัดสรรให้มีการนำเข้านมและผลิตภัณฑ์นมสามารถแบ่งออกได้เป็น 4 กลุ่มดังนี้ กลุ่มผู้ผลิตนมพร้อมดื่ม ผู้ผลิตนมข้น นิติบุคคลผู้ประกอบการแปรรูปอาหารนมอื่นๆ และนิติบุคคลผู้นำเข้านมผงขาดมันเนยเพื่อการค้า

เรื่องของกฎระเบียบภายหลังซึ่งทำให้เกษตรกรไม่ค่อยได้รับความเป็นธรรมในการขายน้ำนมดิบ  
ดังนั้นภายหลังจากปี 2538 รัฐบาลจึงได้มีมาตรการเคร่งครัดในเรื่องของการนำเข้ามากขึ้นเพื่อให้  
เป็นไปตามเงื่อนไขทางการค้าที่ตกลงไว้กับองค์การการค้าโลก(WTO) โดยรัฐบาลได้ดำเนินการจัด  
สรรโควตาการนำเข้าน้ำนม และหางนมผงให้กับกลุ่มผู้นำเข้าเพื่อไม่ให้เกิดผลกระทบต่อ  
เกษตรกร และผู้ผลิตในธุรกิจที่เกี่ยวข้องอย่างรุนแรง สำหรับการจัดสรรน้ำนมดิบ และนมพร้อมดื่ม  
ในช่วงแรก(2538) ให้ อ.ส.ค. เป็นผู้ได้รับการจัดสรรให้มีการนำเข้าเพียงรายเดียว ต่อรัฐบาลจึงจัด  
สรรให้ชุมนุมสหกรณ์โคนมแห่งประเทศไทย และนิติบุคคลทั่วไปเป็นผู้ได้รับการจัดสรรให้นำเข้า  
ได้ สำหรับการนำเข้าหางนมผง และผลิตภัณฑ์นมชนิดอื่นๆ มีการจัดสรรให้กับผู้ผลิตนมพร้อมดื่ม  
ผู้ผลิตนมข้น ผู้ประกอบการแปรรูปอาหารนม และผู้นำเข้าหางนมผงขาดมันเนยเพื่อการค้าเป็นกลุ่ม  
ผู้ที่ได้รับการจัดสรรให้มีการนำเข้าได้ โดยที่กลุ่มผู้ผลิตนมข้นจะได้รับการจัดสรรให้มีการนำเข้า  
มากที่สุด รองลงมาได้แก่ ผู้ผลิตนมพร้อมดื่ม ผู้ประกอบการแปรรูปอาหารนม และผู้นำเข้าหาง  
นมผงขาดมันเนยเพื่อการค้าได้รับการจัดสรรให้นำเข้าได้ตามลำดับ(ตารางที่ 4.9)

ตารางที่ 4.9 แสดงการจัดสรรโควตาการนำเข้าน้ำมันพร้อมดีเซล หางนมผง และผลิตภัณฑ์นมของ  
 รัฐบาลไทยในปี 2538-2542

หน่วย : ตัน

ปี พ.ศ.	การจัดสรรโควตา	ปริมาณนำเข้าตาม พันธกรณีกับ WTO	ปริมาณที่รัฐบาล จัดสรรให้มีการนำเข้า
2538	น้ำมันดิบ และนมพร้อมดื่ม	2,286	2,286
	- ให้ อ.ส.ค. เป็นผู้นำเข้าเพียงรายเดียว		2,286
	หางนมผง และผลิตภัณฑ์นม (จัดสรรให้ 3 กลุ่ม)	45,000	55,000
	- นิติบุคคลที่มีประวัติการนำเข้า		8,217
	- อ.ส.ค.		25,000
- ผู้ประกอบการผลิตนมข้น		21,783	
2539	น้ำมันดิบ และนมพร้อมดื่ม	2,299	2,299
	- ให้ชุมนุมสหกรณ์โคนมแห่งประเทศไทยเป็นผู้ได้รับการจัดสรร		2,299
	หางนมผง และผลิตภัณฑ์นม (จัดสรรให้ 4 กลุ่ม)	46,111	88,000
	- ผู้ผลิตนมพร้อมดื่ม		35,200
	- ผู้ผลิตนมข้น		32,700
- นิติบุคคลผู้ประกอบการแปรรูปอาหารนม		14,415	
- นิติบุคคลผู้นำเข้าหางนมผงขาดมันเนยเพื่อการค้า		5,685	
2540	น้ำมันดิบ และนมพร้อมดื่ม	2,311	2,311
	- ให้ชุมนุมสหกรณ์โคนมแห่งประเทศไทย และ อ.ส.ค. เป็นผู้ได้รับการจัดสรรให้นำเข้า		2,311
	หางนมผง และผลิตภัณฑ์นม (จัดสรรให้ 4 กลุ่ม)	47,222	88,000
	- ผู้ผลิตนมพร้อมดื่ม		32,800
	- ผู้ผลิตนมข้น		34,800
- นิติบุคคลผู้ประกอบการแปรรูปอาหารนม		14,700	
- นิติบุคคลผู้นำเข้าหางนมผงขาดมันเนยเพื่อการค้า		5,700	
2541	น้ำมันดิบ และนมพร้อมดื่ม	2,324	2,324
	- นิติบุคคลทั่วไปเป็นผู้ได้รับการจัดสรรให้นำเข้า		2,324
	หางนมผง และผลิตภัณฑ์นม (จัดสรรให้ 4 กลุ่ม)	48,333	78,000
	- ผู้ผลิตนมพร้อมดื่ม		26,940
	- ผู้ผลิตนมข้น		31,740
- นิติบุคคลผู้ประกอบการแปรรูปอาหารนม		14,000	
- นิติบุคคลผู้นำเข้าหางนมผงขาดมันเนยเพื่อการค้า		5,320	
2542	น้ำมันดิบ และนมพร้อมดื่ม	2,337	2,337
	- นิติบุคคลทั่วไปเป็นผู้ได้รับการจัดสรรให้นำเข้า		2,337
	หางนมผง และผลิตภัณฑ์นม (จัดสรรให้ 4 กลุ่ม)	49,444	58,500
	- ผู้ผลิตนมพร้อมดื่ม		14,500
	- ผู้ผลิตนมข้น		28,400
- นิติบุคคลผู้ประกอบการแปรรูปอาหารนม		11,600	
- นิติบุคคลผู้นำเข้าหางนมผงขาดมันเนยเพื่อการค้า		4,000	

ที่มา: กรมการค้าต่างประเทศ กระทรวงพาณิชย์, 2544.

#### 4.2.3 ผลกระทบจากการเปิดตลาดตามพันธกรณีขององค์การการค้าโลก

มาตรการ และนโยบายของรัฐมีจุดมุ่งหมายหลักคือ การให้ความคุ้มครองแก่เกษตรกรภายในประเทศให้สามารถขายผลผลิตได้ในราคาที่คุ้มกับต้นทุนการผลิตแต่ในปัจจุบันข้อตกลงทางการค้าระหว่างประเทศมีบทบาทสำคัญที่ทำให้เกษตรกรรวมถึงผู้ประกอบการในธุรกิจที่เกี่ยวข้องจะต้องยอมรับ และปฏิบัติตามเงื่อนไขดังกล่าว โดยที่รัฐบาลไม่สามารถให้การคุ้มครองได้ต่อไปสำหรับผลของการเปิดตลาดการค้าเสรีมีดังนี้

##### (1) ผลกระทบต่อเกษตรกรผู้ผลิตน้ำนมดิบ

หลักจากการเปิดตลาดทำให้รัฐบาลต้องเร่งลดภาษีนำเข้าให้อยู่ในระดับที่ทำสัญญาไว้กับ WTO ซึ่งจากการศึกษาเบื้องต้นพบว่า การนำเข้าทางนมผงในปัจจุบันผู้นำเข้าได้เสียภาษีนำเข้าในอัตราร้อยละ 5 ซึ่งเป็นอัตรานำเข้าที่ได้ตกลงไว้กับองค์การการค้าโลกอยู่แล้ว ดังนั้นในช่วงระยะเวลาสั้นเกษตรกรยังคงสามารถที่จะทำการผลิตได้ เนื่องจากในระยะแรกมีการเปิดตลาดให้มีนำเข้าได้ในปริมาณน้อยซึ่งถ้าหาในระยะยาวต้องเปิดให้มีการนำเข้าในปริมาณที่มากขึ้น และอัตรานำเข้าต่ำลงจะทำให้ปริมาณการนำเข้าเพิ่มสูงขึ้น ดังนั้นเกษตรกรจะได้รับผลกระทบอย่างมากถ้าหากยังไม่มีปรับปรุงประสิทธิภาพการผลิตในระยะยาว

##### (2) ผลกระทบต่ออุตสาหกรรมแปรรูปผลิตภัณฑ์นม

ปัจจุบันราคานำเข้านม และผลิตภัณฑ์นมเมื่อเทียบกับน้ำนมดิบภายในประเทศยังคงมีราคาต่ำกว่า ดังนั้นผู้ผลิตผลิตภัณฑ์นมจากนมนำเข้าจะมีความได้เปรียบผู้ประกอบการที่รับซื้อน้ำนมดิบภายในประเทศมาใช้เป็นวัตถุดิบในการผลิตมากกว่าและถึงแม้ว่าบทบาทขององค์การการค้าโลกจะมีผลทำให้ประเทศผู้ส่งออกรายสำคัญๆ ต้องลดการคุ้มครองการผลิตในประเทศของตนลงและทำให้ต้นทุนการผลิตมีการปรับตัวสูงขึ้นไปบ้าง แต่เมื่อพิจารณาถึงประสิทธิภาพการผลิตในประเทศดังกล่าวที่มีการพัฒนาประสิทธิภาพให้สูงขึ้นได้ ดังนั้นในระยะยาวการเปิดเสรีให้มีการนำเข้ายังคงต้องมีอยู่ ถ้าหากการผลิตภายในประเทศไม่สามารถที่จะพัฒนาให้มีประสิทธิภาพดีขึ้นได้



### (3) ผลกระทบต่อผู้บริโภค

การเปิดเสรีจะทำให้การนำเข้านม และผลิตภัณฑ์นมจากต่างประเทศมีมากขึ้นซึ่งจะเป็นประโยชน์ต่อผู้บริโภคภายในประเทศที่จะสามารถซื้อสินค้านม และผลิตภัณฑ์นมบริโภคได้ในราคาที่ถูกลงโดยเฉพาะผู้บริโภคที่มีรายได้น้อย แต่การบริโภคนมนำเข้าและผลิตภัณฑ์นมนำเข้าอาจจะทำให้ได้รับคุณค่าทางอาหารจากการบริโภคลดลงเพราะนมและผลิตภัณฑ์นมที่ผลิตจากนมคั้นรูป (นำเข้า) จะมีคุณค่าทางค่านโภชนาการน้อยกว่าการบริโภคนมสดแท้ภายในประเทศ

### 4.3 แนวทางในการแก้ไขปัญหา

จากปัญหาต่างๆ ที่เกิดขึ้นทั้งภายในประเทศ และผลกระทบจากการค้าเสรีทำให้รัฐบาล และหน่วยงานต่างๆ ที่เกี่ยวข้องพยายามหาวิธีการที่จะช่วยเหลือเกษตรกร ผู้ประกอบการในธุรกิจที่เกี่ยวข้องกับการแปรรูปนม และผลิตภัณฑ์นมรวมถึงผู้บริโภคคนภายในประเทศด้วยวิธีการต่างๆ ดังนี้

#### (1) ทางด้านการผลิต

- ให้ความสำคัญกับการปรับและคัดพันธุ์โคนมที่จะใช้รีดนม โดยเน้นให้เกษตรกรนำหลักวิชาการและเทคโนโลยีทางด้านพันธุกรรมมาใช้ให้ได้แม่โคที่ให้น้ำนมสูง และมีคุณภาพตรงกับความต้องการของตลาด

- ควรมีการปรับสูตรอาหารที่ใช้เลี้ยงโคนมให้ได้อาหารที่มีคุณภาพและช่วยเสริมสร้าง สุขภาพแม่โคให้แข็งแรงซึ่งจะเป็นแนวทางหนึ่งในการเพิ่มปริมาณน้ำนมรีดให้สูงขึ้น

- เอาใจใส่ดูแลแม่โคนมอย่างใกล้ชิด เพื่อจะได้ทราบถึงปัญหาที่เกิดขึ้นกับแม่โคนม และสามารถแก้ไขปัญหาที่เกิดขึ้นได้ทันกับเหตุการณ์ และเพื่อลดความเสียหายด้านอื่นๆ ด้วย นอกจากนี้ควรมีการปรับปรุงวิธีการเลี้ยงให้เหมาะสมกับสภาพอากาศและสิ่งแวดล้อมมากขึ้น

- จัดหาโคนมพันธุ์ดีพร้อมทั้งน้ำเชื้อที่มีคุณภาพให้แก่เกษตรกร และควรมีการสนับสนุนการวิจัยเพื่อปรับปรุงพันธุ์ที่ดีเพื่อแจกจ่ายให้กับเกษตรกรต่อไป

- ควรมีการจัดส่งเจ้าหน้าที่ให้บริการ เช่น ด้านการผสมเทียม การกำจัดโรคระบาด และการรักษาโรคแก่โคนมของเกษตรกรพร้อมกับการอบรมความรู้ให้แก่เกษตรกรผู้เลี้ยงให้สามารถดำเนินการเองได้ในระยะต่อไป

- พยายามหาทางลดต้นทุนการผลิตให้ต่ำลงโดยการจัดหาแม่โคที่เป็นพันธุ์ที่มีคุณภาพ และราคาไม่สูงมากนัก พร้อมกับให้รัฐบาล/หน่วยงานมีหน้าที่ควบคุมดูแล และให้บริการด้านการผสมเทียม การป้องกันและกำจัด โรคระบาด การรักษาโรคอย่างสม่ำเสมอและต่อเนื่อง เพื่อลดแรงกดดันไม่ให้มีการเรียกร้องการปรับราคาน้ำนมดิบให้สูงขึ้นจนมากเกินไปซึ่งจะเป็นปัญหาต่ออุตสาหกรรมต่อเนื่องทำให้ไม่สามารถแข่งขันกับผลิตภัณฑ์นำเข้าจากต่างประเทศได้

### (2) แนวทางการแก้ไขปัญหาทางการตลาด

- พัฒนากลไกตลาดและวิธีการซื้อ โดยการสนับสนุนให้มีศูนย์รวบรวมน้ำนมดิบอย่างทั่วถึงพร้อมกับสนับสนุนให้มีการสร้างมูลค่าเพิ่มให้กับสินค้า โดยการปรับปรุงคุณภาพหรือแปรรูปเบื้องต้นในรูปแบบพร้อมดื่ม หรือผลิตภัณฑ์นมอื่นๆ ซึ่งดำเนินการโดยองค์กรของเกษตรกรเองเพื่อผลประโยชน์แก่เกษตรกรโดยไม่ต้องเพิ่มราคารับซื้อน้ำนมดิบ

- สนับสนุนอุตสาหกรรมต่อเนื่องที่ใช้ น้ำนมดิบ หรือนมผงเป็นวัตถุดิบให้หันมาใช้ น้ำนมดิบภายในประเทศมากขึ้น ตลอดจนหาแนวทางในการลดภาระค่าใช้จ่ายทางการแปรรูป และการขนส่งในการผลิต และการส่งออก เพื่อให้สามารถแข่งขันกับประเทศผู้ส่งออกรายใหญ่ๆ ที่ถูกบังคับให้ลดการอุดหนุนลงในอนาคต

- สนับสนุนการรณรงค์การบริโภคนมเพื่อขยายตลาดผลิตภัณฑ์นมให้กว้างขวางยิ่งขึ้น โดยการจัดตั้งกองทุนรณรงค์เพื่อการบริโภคนม การประชาสัมพันธ์ให้ประชาชนเห็นคุณค่าของการบริโภคนม โดยทางสื่อมวลชนแขนงต่าง ๆ เพื่อเป็นการสร้างนิสัยให้รู้จักบริโภคนมมากขึ้น

- รัฐบาลควรหาแนวทางในการเจรจาต่อรองกับองค์กรการค้าระหว่างประเทศเพื่อชะลอการเปิดเสรีภายหลังปี 2547 โดยให้มีการเร่งรัดพัฒนาประสิทธิภาพการผลิตภายในประเทศให้ดีขึ้น ก่อนนอกจากนี้รัฐบาลควรมีมาตรการตรวจสอบคุณภาพสินค้านำเข้า แหล่งกำเนิดสินค้า โดยใช้มาตรการทางด้านสุขอนามัยของผู้บริโภคในการตรวจสอบการนำเข้าเพื่อไม่ให้ต้องมีการนำเข้าในปริมาณที่มากเกินไป

### (3) ทางด้านองค์กร/ หน่วยงานของรัฐบาล

#### ทางการผลิต

- สถาบันการศึกษาต้องเป็นที่พึ่งของชุมชนทางด้านวิชาการ การร่วมมือกับภูมิปัญญาท้องถิ่น และสถานประกอบการเพื่อศึกษาหาข้อเท็จจริงในการลดต้นทุนการผลิต แล้วนำเสนอให้หน่วยงานที่มีอำนาจทราบเพื่อนำไปปรับใช้ต่อไป

- โรงงานนมทั้งขนาดใหญ่ ขนาดกลาง และขนาดเล็กต้องประสานประโยชน์กันอย่างเป็นธรรม เช่นดำเนินการประชุมเพื่อหาข้อสรุปในเรื่องต่างๆ ร่วมกันโดยให้ได้ข้อสรุปที่ยอมรับได้ด้วยกันทุกฝ่าย รวมทั้งให้ความร่วมมือกับองค์กรของรัฐ สถาบันการศึกษาในด้านต่างๆ ที่จะเป็นประโยชน์ต่อการพัฒนาธุรกิจในอนาคต

- หน่วยงานของรัฐควรมีหน้าที่รับผิดชอบในเรื่องของผลิตภัณฑ์สินค้าซึ่งจะต้องกำหนดเงื่อนไขให้ผู้ผลิตนมพร้อมดื่มติดฉลาก หรือเครื่องหมายข้างกล่อง หรือภาชนะบรรจุนมให้ชัดเจนว่าสินค้าที่ผลิตผลิตจากน้ำนมดิบ หางนมผงขาดมันเนย หรือนมพร้อมดื่ม ฯลฯ เพื่อเป็นการสนับสนุนให้ผู้ประกอบการใช้น้ำนมดิบมากขึ้น รวมถึงควรมีหน่วยงานที่ทำหน้าที่ประชาสัมพันธ์ให้ผู้บริโภคเข้าใจถึงคุณภาพ และประโยชน์ของผลิตภัณฑ์นมแต่ละชนิด เพื่อให้สามารถเลือกบริโภคได้ตามความเหมาะสม

- รัฐบาลควรมีการปรับนโยบายให้มีความถูกต้องมั่นคง และมีการบริหารการจัดการที่เหมาะสมอย่างต่อเนื่องในด้านการจัดการเกี่ยวกับวัตถุดิบอาหารสัตว์ ด้านราคาน้ำนมดิบและผลิตภัณฑ์นม ตลอดจนนโยบายที่ใช้ในการส่งเสริมการเลี้ยงโคนมควรเอื้ออำนวยและจูงใจให้มีการเพิ่มปริมาณการเลี้ยง การพัฒนาประสิทธิภาพโคนม ตลอดจนการสร้างมูลค่าเพิ่มให้แก่ น้ำนมดิบ และการส่งออกผลิตภัณฑ์นมของประเทศ

- พัฒนาองค์กรบริหารและจัดการทั้งระดับนโยบายและระดับปฏิบัติการให้มีความชัดเจน โดยมีส่วนราชการที่เกี่ยวข้อง นักวิชาการ องค์กรผู้เลี้ยงโคนม โรงงานแปรรูปและธุรกิจที่เกี่ยวข้อง เข้าร่วมซึ่งสามารถจัดตั้งได้ในรูปสภาอุตสาหกรรมนมหรือในรูปคณะกรรมการที่มีความต่อเนื่อง โดยไม่ขึ้นอยู่กับเปลี่ยนแปลงด้านการเมือง

#### 4.4 ความคิดเห็นบางประการของผู้ประกอบการแปรรูปผลิตภัณฑ์นมในประเทศไทย

จากการสอบถามความคิดเห็นของผู้ประกอบการโรงงานแปรรูปนม และผลิตภัณฑ์จำนวน 42 ราย ในช่วง ธันวาคม 2543 - มกราคม 2544 ซึ่งได้ทำการผลิตนมโดยมีโรงงานตั้งอยู่ในเขตภาคกลาง 19 ราย ภาคตะวันออกเฉียงเหนือ 10 ราย ภาคเหนือ 11 ราย และภาคใต้ 2 โดยแยกเป็นโรงงานที่เป็นหน่วยงานของรัฐ 13 ราย รัฐวิสาหกิจ(อ.ส.ค.) 5 ราย บริษัทจำกัด 12 ราย บริษัทมหาชนจำกัด 1 ราย โรงงาน/กิจการส่วนบุคคล 2 ราย สหกรณ์ 9 ราย โดยในจำนวนโรงงานที่สอบถามทั้งหมดเป็นโรงงานที่มีกำลังการผลิตมากกว่า 100 ตัน/วัน 8 ราย โรงงานที่มีกำลังการผลิต 50-100 ตัน/วัน 14 ราย และโรงงานที่มีกำลังการผลิตน้อยกว่า 50 ตัน/วัน 20 ราย โดยผู้ประกอบการแปรรูปนมและผลิตภัณฑ์นมในโรงงานดังกล่าวมีความคิดเห็นเกี่ยวกับประเด็นปัญหาต่างๆ ดังนี้

##### (1) ความคิดเห็นเกี่ยวกับนโยบายส่งเสริมการเลี้ยงโคนมของรัฐบาลในช่วงที่ผ่านมา

ผู้ประกอบการส่วนใหญ่ร้อยละ 76.6 มีความเห็นว่านโยบายส่งเสริมการเลี้ยงโคนมของรัฐบาลในช่วงที่ผ่านมาเป็นนโยบายที่ดีแต่ในทางปฏิบัติยังทำได้ไม่ดีและ ร้อยละ 14.9 เห็นว่าเป็นนโยบายดีแต่ไม่สามารถที่จะปฏิบัติได้ มีเพียงร้อยละ 8.5 ที่เห็นว่าเป็นนโยบายที่ดีและสามารถปฏิบัติได้จริง

สำหรับเหตุผลดังกล่าวผู้ประกอบการส่วนใหญ่คิดว่ารัฐบาลขาดความจริงใจในการส่งเสริมอาชีพการเลี้ยงโคนม ขาดแนวทางในการปฏิบัติที่จะให้บรรลุถึงเป้าหมายได้อย่างชัดเจน ขาดการส่งเสริมทางด้านเทคโนโลยี การมุ่งเน้นลดต้นทุน การเพิ่มคุณภาพการผลิต นอกจากนี้ยังคิดว่าบุคลากรที่เข้าถึงการส่งเสริมให้กับเกษตรกรอย่างจริงจังมีน้อย และหน่วยงานของรัฐที่เกี่ยวข้องมีการทำงานที่ซ้ำซ้อนไม่เกิดผลเท่าที่ควร

##### (2) ความคิดเห็นเกี่ยวกับปัญหาตลาดรองรับน้ำนมดิบภายในประเทศ

ร้อยละ 50.7 ของผู้ประกอบการคิดว่าตลาดรองรับน้ำนมดิบมีปัญหาที่ผู้รับซื้อน้ำนมรองลงมา ร้อยละ 28.2 คิดว่าปัญหาตลาดน้ำนมดิบเกิดจากนโยบายของรัฐในการกำหนดมาตรการต่างๆ ขึ้นมาและร้อยละ 19.7 เห็นว่ามีปัญหาเนื่องมาจากเกษตรกรผู้ขายนมและผู้ประกอบการเพียงร้อยละ 1.4 ที่คิดว่าตลาดรองรับน้ำนมดิบภายในประเทศไม่มีปัญหา

สำหรับผู้ประกอบการส่วนใหญ่ให้ความคิดเห็นว่าถ้าเกษตรกรสามารถเพิ่มผลผลิตต่อแม่โคและคุณภาพของน้ำนมดิบได้ก็จะทำให้ผู้ประกอบการไม่มีข้ออ้างในการซื้อน้ำนมดิบ และเกษตรกรเองก็จะสามารถขายน้ำนมดิบของตนเองสู่ตลาดได้ ถึงแม้ว่าบางครั้งมาตรการของรัฐจะมีผลทำให้น้ำนมดิบล้นตลาดในช่วง เช่นในช่วงที่โรงเรียนปิดเทอม แต่ถ้าน้ำนมดิบมีคุณภาพราคาไม่สูงมาก เอกชนก็สามารถที่จะรับซื้อได้เนื่องจากยังมีกำลังการผลิตส่วนเกินของโรงงานเหลืออยู่นอกจากนี้ควรมีการทำข้อตกลงร่วมกันระหว่างเกษตรกรผู้รับซื้อเพื่อให้การผลิต และความต้องการของโรงงานมีความสอดคล้องกันมากขึ้น

### (3) ความคิดเห็นเกี่ยวกับปัญหาด้านตลาดรองรับผลิตภัณฑ์นมในประเทศ

ผู้ประกอบการส่วนใหญ่ร้อยละ 53.8 คิดว่าปัญหาด้านตลาดรองรับผลิตภัณฑ์นมในประเทศเกิดจากภาวะการแข่งขันทางการตลาดของผู้ประกอบการ และร้อยละ 23.1 คิดว่าเกิดจากรสนิยมการบริโภคของผู้บริโภค และ ร้อยละ 23.1 คิดว่าเกิดจากแหล่งรับซื้อผลิตภัณฑ์นม โดยแหล่งรับซื้อผลิตภัณฑ์ที่ผู้ประกอบการคิดว่ามีปัญหามากที่สุดคือ ตัวแทนจำหน่าย (47.6 %) รองลงมาได้แก่ร้านค้าปลีก (33.3 %) และร้านค้าส่ง (19.1 %)

เนื่องจากภาวะการแข่งขันทางการตลาด ของนมและผลิตภัณฑ์นมในปัจจุบันมีสูงจึงทำให้ผู้บริโภคมีโอกาสที่จะเลือกบริโภคสินค้าที่ตนเองพึงพอใจมากที่สุดซึ่งทำให้ตัวแทนจำหน่ายร้านค้าส่ง และร้านค้าปลีกจึงต้องการขายเฉพาะสินค้าที่ตนเองสามารถขายซึ่งจะต้องขึ้นอยู่กับ รสนิยม และความต้องการของผู้บริโภคเป็นปัจจัยสำคัญด้วย นอกจากนี้ผู้บริโภคบางแห่งยังมีความต้องการในการบริโภคแต่ขาดอำนาจซื้อ เช่น เด็กนักเรียนยากจนที่อยู่ในเขตพื้นที่ห่างไกล เป็นต้น

### (4) ความคิดเห็นเกี่ยวกับนโยบายการกำหนดโควตาการนำเข้าหางนมผง และผลิตภัณฑ์นมของประเทศไทย

ผู้ประกอบการร้อยละ 51.2 คิดว่านโยบายการกำหนดโควตาการนำเข้าหางนมผง และผลิตภัณฑ์นมของประเทศไทยเป็นนโยบายที่ยังไม่มีความเหมาะสม ควรจะมีการส่งเสริมให้ใช้น้ำนมดิบภายในประเทศก่อน หรือควรจะมีการกำหนดสัดส่วนการนำเข้าให้น้อยกว่านี้ (90% ของผู้ตอบแบบสอบถาม) หรือ นำเข้าเฉพาะในส่วนที่ขาดเหลือ และควรมีมาตรการในการพิสูจน์ว่าการนำเข้าเป็นไปตามสัดส่วนที่กำหนดไว้จริง ส่วนผู้ประกอบการที่เหลือ(10%) คิดว่าควรจะมีการกำหนดสัดส่วนการนำเข้าให้มากกว่านี้เพราะปริมาณการผลิตนมพร้อมดื่มในปัจจุบันยังขาดแคลน

วัตถุประสงค์อยู่ ส่วนผู้ประกอบการอีกร้อยละ 34.2 คิดว่านโยบายดังกล่าวมีความเหมาะสมแล้ว และอีกร้อยละ 12.2 คิดว่าควรยกเลิกไม่ให้มีการนำเข้าเลยเพื่อเป็นการช่วยเหลือแก่เกษตรกร นอกจากนี้ผู้ประกอบการอีกร้อยละ 2.4 คิดว่ารัฐไม่ควรที่จะเข้ามายุ่งเกี่ยวกับการผลิตควรมีการปล่อยให้ไปตามกลไกของตลาด

(5) ความคิดเห็นเกี่ยวกับสถานะการแข่งขันในธุรกิจนม / อุตสาหกรรมแปรรูปผลิตภัณฑ์นมในปัจจุบัน

ร้อยละ 57.5 ของผู้ตอบแบบสอบถามมีความคิดว่าสถานะการแข่งขันในธุรกิจนมในปัจจุบันมีการแข่งขันที่รุนแรงมาก รองลงมาผู้ประกอบการอีกร้อยละ 25 คิดว่าการแข่งขันอยู่ในระดับค่อนข้างสูง ส่วนผู้ประกอบการที่เหลือร้อยละ 17.5 คิดว่ามีการแข่งขันเพียงระดับปานกลาง

สำหรับปัจจัยที่ทำให้สถานะการแข่งขันเพิ่มสูงขึ้นเนื่องจากปัจจุบันเกิดภาวะเศรษฐกิจตกต่ำ กำลังซื้อของผู้บริโภคลดน้อยลงในขณะที่ต้นทุนการผลิตกลับเพิ่มสูงขึ้นซึ่งทำให้โรงงานต้องนำเข้าหางนมผงที่มีต้นทุนต่ำกว่าเข้ามาผลิต โดยหวังว่าผลตอบแทนที่ได้รับจะสูง โดยเฉพาะผู้ประกอบการที่มีเป้าหมายในการผลิตนมเพื่อขายให้กับ โรงเรียนซึ่งจะต้องทำการแข่งขันกับผู้ประกอบการรายอื่นๆ อีกจำนวนมาก

(6) ความคิดเห็นเกี่ยวกับผลกระทบที่ผู้ประกอบการได้รับจากการเปิดตลาดตามข้อตกลงทางการค้ากับ WTO

ผู้ประกอบการส่วนใหญ่ร้อยละ 55 คิดว่าการเปิดตลาดตามเงื่อนไขทางการค้าเสรีมีผลกระทบต่อธุรกิจของตนเองมาก ส่วนอีกร้อยละ 25 คิดว่าการเปิดตลาดมีผลกระทบต่อธุรกิจของตนเองน้อย ส่วนผู้ประกอบการที่เหลือร้อยละ 10 คิดว่ามีผลกระทบต่อธุรกิจในระดับปานกลาง และอีกร้อยละ 10 คิดว่าไม่มีผลกระทบต่อธุรกิจของตนเองเลย

สำหรับผู้ประกอบการส่วนใหญ่คิดว่าการเปิดตลาดมีผลทำให้ ภาวะการแข่งขันทางธุรกิจผลิตนมแปรรูปสูงขึ้น โดยเฉพาะผู้ประกอบการที่ใช้วัตถุดิบภายในประเทศเกือบ 100 % ในการผลิตนมพร้อมดื่มมีผลทำให้ต้นทุนการผลิตแตกต่างจากผู้ประกอบการรายอื่นๆ ที่ใช้หางนมผงนำเข้า และส่งผลกระทบต่อสถานะการแข่งขันในอนาคตของธุรกิจ สำหรับผู้ประกอบการที่ประสบปัญหาน้อย หรือไม่ได้รับผลกระทบจากการเปิดเสรีเลยเนื่องจากเป็นโรงงานขนาดเล็กทำการผลิตเพื่อขายในพื้นที่ และในโครงการอาหารเสริมนมโรงเรียนซึ่งผู้ประกอบการดังกล่าวคิดว่าตนมีตลาดที่รองรับแน่นอนแล้วจึงไม่ได้รับผลกระทบจากการเปิดเสรีมากนัก

## (7) การได้รับการส่งเสริม หรือสนับสนุนทางด้านการผลิตจากหน่วยงานของรัฐบาล

ผู้ประกอบการส่วนใหญ่ร้อยละ 82.5 เคยได้รับการสนับสนุนทางด้านการผลิตจากหน่วยงานของรัฐบาล และส่วนใหญ่ก็จะได้รับการสนับสนุนทางด้านความรู้ทางวิชาการเกี่ยวกับการผลิต ร้อยละ 36.2 รองลงมาร้อยละ 27.7 ได้รับความช่วยเหลือทางด้านวัสดุอุปกรณ์ และร้อยละ 25.5 ได้รับความช่วยเหลือทางด้านการส่งเสริมการลงทุน / เงินลงทุน นอกจากนี้ผู้ประกอบการอีกร้อยละ 10.6 ได้รับความช่วยเหลือทางด้านการลดหย่อนภาษีการนำเข้าวัตถุดิบเพื่อการแปรรูปจากรัฐบาล

## (8) ความคิดเห็นเกี่ยวกับ ความต้องการในการได้รับการสนับสนุน หรือแก้ปัญหาจากรัฐบาล

ผู้ประกอบการส่วนใหญ่(ร้อยละ 92) ต้องการได้รับความช่วยเหลือจากหน่วยงานของรัฐบาลในการแก้ปัญหาต่างๆ เช่นร้อยละ 28.3 ต้องการให้รัฐบาลจัดหาตลาดใหม่ๆ ทั้งใน และต่างประเทศให้กับผลิตภัณฑ์ของตน รองลงมาร้อยละ 22.4 ต้องการให้ผู้เชี่ยวชาญมาส่งเสริมให้ความรู้เทคนิคทางด้านการผลิต อีกร้อยละ 20 ต้องการให้ลดหย่อนภาษีนำเข้าวัตถุดิบ และร้อยละ 14 ต้องการการสนับสนุนทางด้านอุปกรณ์และเครื่องจักร ร้อยละ 15.3 ต้องการเงินกู้ดอกเบี้ยต่ำจากรัฐบาล และมีผู้ประกอบการ (ร้อยละ 8) ที่ไม่ต้องการได้รับความช่วยเหลือทางด้านใดๆ จากหน่วยงานของรัฐบาล