

บทที่ 2

เอกสารและงานวิจัยที่เกี่ยวข้อง

การศึกษาเอกสารและงานวิจัยที่เกี่ยวข้องครั้งนี้ ผู้วิจัยได้ทำการศึกษาแนวคิดจาก เอกสารและงานวิจัยต่าง ๆ ที่เกี่ยวข้องดังนี้

1. แนวคิดเกี่ยวกับป่าชุมชน
2. แนวคิดเกี่ยวกับการจัดการป่าชุมชน
3. การจรรูปการบริหารขององค์การบริหารส่วนตำบล
4. งานวิจัยที่เกี่ยวข้อง

1. แนวคิดเกี่ยวกับป่าชุมชน

กรมป่าไม้ (2540:9) ได้ให้ความหมายป่าชุมชนไว้ว่า “เป็นรูปแบบของการจัดการป่าไม้ ที่นำเอาความต้องการพึงพาของประชาชนมาเป็น วัตถุประสงค์ในการจัดการป่านั้น และให้ประชาชนผู้ได้รับประโยชน์จากป่าดังกล่าวเป็นผู้กำหนดแผนการ และควบคุมการดำเนินงานให้เป็นไปตามวัตถุประสงค์ที่วางไว้ เพื่อผลประโยชน์ต่อเมืองอย่างสม่ำเสมอตามความต้องการของชุมชน” ทำนองเดียวกับสมัยและคณะ (2537:103) ได้ให้ความหมายป่าชุมชนหมายถึง “พื้นที่ป่าไม้ที่จัดแบ่งหรือกำหนดไว้ให้เป็นของชุมชน มีการจัดการโดยชุมชน และเพื่อชุมชน จะได้นำไปใช้ประโยชน์อย่างยั่งยืน และถาวรตามกฎหมายที่ชุมชนกำหนดไว้ พื้นที่ป่าชุมชนนี้อาจเป็นป่าธรรมชาติ หรือป่าปลูกก็ได้” ส่วน อำนวย (2538:35) ได้อธิบายว่า ป่าชุมชน หมายถึง “ป่าธรรมชาติหรือป่าที่สร้างขึ้น เพื่อให้ประชาชนในชุมชนนั้นได้ใช้ประโยชน์ร่วมกัน โดยมีจุดหมายของการพัฒนาชุมชนเพื่อยกระดับรายได้ให้กับประชาชน ผู้นำชุมชน สถานที่ที่จะสร้างป่าชุมชนควรเป็นที่ดินสาธารณะ การเลือกพืชพรรณที่จะปลูกในป่าชุมชนควรที่จะเป็นไม้โตเร็ว เพื่อที่จะได้ผลเร็ว เพื่อเป็นการสร้างขวัญกำลังใจให้แก่ประชาชน แรงงานที่ใช้ในการปลูกป่าควรเป็นชาวบ้านเพื่อให้เกิดสำนึกในความเป็นเจ้าของ การใช้ประโยชน์และผลประโยชน์จากป่าชุมชนให้คณะบุคคลหรือกรรมการหมู่บ้าน สภาตำบลเป็นผู้แบ่งปันประโยชน์”

สรุปได้ว่าป่าชุมชน หมายถึง การจัดการทรัพยากรป่าไม้ของประชาชนภายในชุมชน เพื่อประชาชนภายในชุมชน โดยมีวัตถุประสงค์แตกต่างกันไปในแต่ละพื้นที่ และต้องการรักษาป่าไว้ ให้ยั่งยืนคู่กับชุมชนต่อไป

2. แนวคิดเกี่ยวกับการจัดการป่าชุมชน

การจัดการป่าชุมชนเป็นการสะท้อนถึงศักยภาพของชุมชนในการจัดป่าไม้และยังทำให้มองเห็นถึงความสัมพันธ์ของคน ป่าไม้ และวัฒนธรรมที่สามารถก่อให้เกิดรูปแบบการจัดการป่าชุมชนที่หลากหลายและมีความแตกต่างกัน

โกมล และจินตนา (2538) ได้สรุปความหมายของการจัดการป่าชุมชนไว้ 2 ทักษะ คือ

1. ทักษะการจัดการป่าชุมชน หมายถึง พื้นที่ป่าซึ่งได้รับการจัดการเพื่อให้บรรลุวัตถุประสงค์ตามที่ชุมชนผู้ใช้พื้นที่ป่าดังกล่าวต้องการ ซึ่งอาจจะโดยตรง เช่น เป็นแหล่งไม้ ใช้สอย แหล่งอาหาร เป็นต้น หรือ โดยทางอ้อม เช่นเป็น แหล่งต้นน้ำลำธารแหล่งนันทนาการ เป็นต้น

2. ทักษะของการใช้ประโยชน์ป่าชุมชน หมายถึง พื้นที่ป่าซึ่งมีการใช้ประโยชน์ร่วมกันของชุมชน โดยมีวัตถุประสงค์ในการใช้เหมือนกันหรือแตกต่างกันไปในแต่ละกลุ่มประชาชนตามสภาพเศรษฐกิจและสังคมของชุมชนนั้น ๆ โดยทุกกลุ่มในประชาชนมีโอกาสเท่าเทียมกันในการใช้ประโยชน์จากป่าภายใต้การยอมรับซึ่งกันและกัน

เสนห์ และคณะ (2536) ให้ความหมายว่า การจัดการป่าชุมชนเป็นขบวนการทางสังคมหรือการรวมตัวกันขององค์กรประชาชนในระดับชุมชน และหรือ ระดับเครือข่ายภายในระบบนิเวศหนึ่ง เพื่อทำการใช้ประโยชน์และการจัดการทรัพยากร ดิน น้ำ ป่า อย่างยั่งยืนและเป็นธรรมชาติของระบบความคิด ภูมิปัญญา อุดมการณ์ และสิทธิชุมชนซึ่งเน้นหลักการทางศีลธรรมและความมั่นคงในการยังชีพของชุมชนเป็นสำคัญ โดยเสนห์ และคณะ ได้เสนอแนวคิดการจัดการป่าชุมชนไว้ 5 ประการ ดังนี้

1. การมองการจัดการป่าชุมชนในบริบทของการเปลี่ยนแปลงโครงสร้างทางเศรษฐกิจการเมือง และระบบนิเวศน์ ในลักษณะนี้ป่าชุมชนมิได้เป็นปรากฏการณ์ที่หยุดนิ่งไร้การเคลื่อนไหว หากแต่เป็นการปรับตัวของการจัดการทรัพยากรในชุมชนโดยสัมพันธ์กับเงื่อนไขภายนอก โดยเฉพาะอย่างยิ่งการปรับเปลี่ยนอำนาจในการจัดการทรัพยากร ซึ่งมีลักษณะรวมศูนย์มากขึ้น เป็นแนวคิดที่ช่วยให้เราสามารถเชื่อมโยงความสัมพันธ์ระหว่างปรากฏการณ์ในท้องถิ่นกับเงื่อนไขภายนอก

2. การมองป่าชุมชนจากมิติทางวัฒนธรรม ซึ่งหมายถึง การมองความสัมพันธ์ระหว่างชีวิตมนุษย์กับธรรมชาติอย่างเป็นองค์รวมและรอบด้าน เช่น มองความสัมพันธ์ระหว่างคนกับป่าในฐานะเป็นวิถีชีวิตในระบบนิเวศน์เดียวกัน โดยไม่อาจแบ่งแยกออกจากกันได้

3. แนวคิดการมองป่าชุมชนเป็นส่วนหนึ่งของระบบทรัพย์สินร่วมของชุมชน (Communal Property System) มีระบบการจัดการโดยชุมชนและองค์กรชุมชน อันประกอบไปด้วย ผู้ใช้เป็นผู้กำหนดกฎเกณฑ์ว่าใครมีสิทธิใช้ การจัดลำดับของการใช้ ใครบ้างไม่มีสิทธิ และควรใช้อย่างไร ควรมีระบบการจัดการอย่างไร

4. แนวคิดการมองป่าชุมชนในฐานะเป็นขบวนการทางสังคม (Social Movement) ซึ่งอาจเป็นการสืบทอดวิถีการปฏิบัติและจารีตประเพณีในการรักษาป่าชุมชนมาเนิ่นนานหรืออาจเป็นขบวนการที่เกิดขึ้นใหม่อันเป็นผลมาจากการรวมตัวของชาวบ้าน เพื่อต่อต้านการแทรกแซงจากภายนอกไม่ว่ากรณีใด

5. แนวความคิดในการมองป่าชุมชนในบริบทการพัฒนาชนบท และอนุรักษ์ทรัพยากรธรรมชาติอย่างยั่งยืน โดยป่าชุมชนเป็นกระบวนการแสวงหาทางเลือกเพื่อกำหนดทิศทางในการพัฒนาตนเอง บนพื้นฐานของวัฒนธรรมและจารีตประเพณีอันหลากหลายของชุมชนชนบท และยังเป็นความพยายามในการอนุรักษ์ฟื้นฟูทรัพยากรธรรมชาติและสภาพแวดล้อมไปพร้อม ๆ กัน

เสน่ห์ และคณะ (2536) ได้กล่าวถึงเงื่อนไข การอนุรักษ์ป่าไม้ของชุมชน 6 ประการ คือ

1. ชุมชนที่อนุรักษ์ป่า มีความเป็นชุมชนสูง คือมีรูปแบบและความเข้มแข็งของความสัมพันธ์ทางสังคมระหว่างสมาชิกของชุมชน

2. ชุมชนที่อนุรักษ์ป่า ต้องมีทรัพยากรดิน น้ำ ป่า อยู่ในสภาพที่ใช้ได้ และยังมีศักยภาพพอที่จะพลิกฟื้นให้คืนกลับสู่ความอุดมสมบูรณ์ได้อย่างยั่งยืน

3. การมีผลประโยชน์ร่วมกัน

4. ชุมชนที่อนุรักษ์ป่า จะต้องมิจิตสำนึกในการรักษาป่า มีความเข้มแข็งและลึกซึ้งมากกว่าการมีผลประโยชน์ร่วมกันเท่านั้น ซึ่งอาจมีเงื่อนไขเกิดจากประเพณี ความเชื่อ และการผลิตซ้ำของอุดมการณ์สืบทอดกันมา หรือเกิดจากความจำเป็นในการป้องกัน และรักษาระบบ นิเวศน์ หรือเกิดการต่อต้าน

5. ชุมชนที่อนุรักษ์ จะต้องมีส่วนนำชุมชนที่เข้มแข็งที่จะควบคุมรักษาภูเขาระเบียบและสามารถปรับภูมิปัญญาและจารีตประเพณีท้องถิ่น ให้เข้าสถานการณ์ การเมือง เศรษฐกิจ และสังคมที่เปลี่ยนแปลง

6. ชุมชน มีการจัดตั้งองค์กรประชาชนที่มีความรับผิดชอบ ในการจัดการทรัพยากรอย่างเหมาะสม ชุมชนที่อนุรักษ์จำเป็นต้องมีจารีตของการจัดการทรัพยากรที่ถือว่าทรัพยากรเป็นสิทธิ และทรัพย์สินร่วมของชุมชน

ในทำนองเดียวกัน โกลด์ (2530) ได้กล่าวถึงแนวคิดของการพัฒนา ป่าชุมชนไว้ดังนี้

1. แนวความคิดทางด้านนิเวศวิทยา ซึ่งยอมรับว่ามนุษย์เป็นส่วนหนึ่งของระบบนิเวศน์ซึ่งมีความสัมพันธ์ต่อกันระหว่างสิ่งมีชีวิต คือ คน ต้นไม้ สัตว์ป่า และสิ่งไม่มีชีวิต ซึ่งประกอบเป็นระบบนิเวศน์อยู่ภายใต้การโยงใยของระบบเชื่อมโยงต่าง ๆ ที่สร้างความสมดุลในระบบนิเวศวิทยา การจัดการที่มุ่งหวังให้เกิดความสมดุลของระบบนิเวศ จึงมุ่งถึงการที่จะทำให้มนุษย์สามารถอาศัยและพึ่งพิงกับระบบนิเวศน์โดยไม่มีการทำลาย

2. แนวความคิดของการพัฒนาชนบท ซึ่งมองว่ากิจกรรมด้านป่าไม้เป็นกิจกรรมที่มีผลต่อการพัฒนาชุมชนให้สามารถยืนอยู่ได้ เนื่องจากแหล่งป่าไม้เป็นแหล่งทรัพยากรธรรมชาติที่ชนบทได้พึ่งพิงในลักษณะต่าง ๆ เช่น แหล่งน้ำเพื่อการเกษตร ไม้ใช้สอยเป็นศูนย์รวมจากจิตใจอันเกิดจากความเชื่อ และประเพณีที่ปฏิบัติกันมา กิจกรรมป่าไม้จึงเป็นกิจกรรมที่อำนวยความสะดวกต่อการดำรงชีวิตของประชาชนในชนบท สมควรที่จะนำมาใช้เป็นส่วนหนึ่งของกิจกรรมอื่น ๆ ในการพัฒนา เพื่อให้ชุมชนชนบทอยู่รอดและพัฒนาตนเอง

3. แนวความคิดการกระจายอำนาจ เป็นแนวความคิดในการกระจายอำนาจในการดูแลรักษาป่าจากที่ดำเนินการโดยหน่วยงานของรัฐ ให้เป็นการร่วมกันดูแลรักษาป่าโดยประชาชน เพื่อให้เกิดความร่วมมือในการดูแลรักษาทรัพยากรป่าไม้ซึ่งมีอยู่อย่างจำกัดให้สามารถอำนวยความสะดวกต่อชุมชนที่อยู่ใกล้พื้นที่ป่าโดยตรงมากขึ้น และเน้นการกระจายงานให้หน่วยงานส่วนภูมิภาค ให้สามารถที่จะให้บริการแก่ประชาชนได้ตรงกับความต้องการมากขึ้น

4. แนวความคิดด้านการใช้ประโยชน์ ทรัพยากรป่าไม้เป็นทรัพยากรที่ออกงายได้สามารถที่จะได้รับการจัดการให้มีผลประโยชน์ต่อเมืองสม่ำเสมอ และเนื่องจากป่าเป็นแหล่งของทรัพยากรธรรมชาติที่เอื้ออำนวยต่อมนุษย์ในด้านต่างๆ เช่น ป่าใช้สอย แหล่งซับน้ำ การพักผ่อนหย่อนใจ และเป็นศูนย์รักษาและควบคุมสมดุลธรรมชาติระหว่างสิ่งมีชีวิตและสิ่งไม่มีชีวิตภายใต้การจัดการที่เหมาะสม ป่าสามารถใช้ประโยชน์หลาย ๆ อย่างในลักษณะเอนกประสงค์ต่อชุมชนที่อยู่ใกล้แหล่งป่าไม้

ณรงค์และเพิ่มศักดิ์ (2537) ได้เสนอแนวความคิดในการรักษาป่าควบคู่กับการพัฒนาท้องถิ่น มีแนวคิดในการดำเนินงานอยู่ 4 ประการ

1. แนวความคิดเพื่อยกระดับคุณภาพชีวิตหรือเป็นส่วนหนึ่งในงานพัฒนาท้องถิ่น เพื่อยกระดับคุณภาพชีวิตของประชาชนในท้องถิ่น โดยมุ่งเน้นไปยังตัวบุคคลหรือประชาชน โดยเฉพาะเกษตรกรรายย่อย คนยากจน ผู้ด้อยโอกาสที่จะได้รับปัจจัยพื้นฐานในการดำรงชีวิต
2. แนวคิดเพื่อสนองความต้องการใช้ทรัพยากรป่าไม้ท้องถิ่น เพื่อเป็นแหล่งต้นน้ำลำธาร เป็นที่หาของป่าและผลผลิตจากป่า เพื่อใช้เป็นปัจจัย 4 ในการดำรงชีวิต เช่น ไม้ฟืน ไม้ก่อสร้าง หรือประโยชน์แก่ส่วนรวม พิธีกรรมต่าง ๆ
3. แนวคิดเพื่อการกระจายอำนาจการบริหารจัดการทรัพยากรป่าไม้ในท้องถิ่น การจัดการป่าไม้เพื่อชุมชน ต้องการความรู้และประสบการณ์จากประชาชนในท้องถิ่น ผสมผสานกับวิชาการและเทคโนโลยีที่เหมาะสม โดยเปิดโอกาสให้ชาวบ้านได้เข้ามามีส่วนร่วมในการพัฒนาทรัพยากรของคนทุกระดับชั้นตอน เป็นการกระจายอำนาจการบริหารสู่ท้องถิ่น เพื่อการพัฒนาอย่างมีประสิทธิภาพ
4. แนวคิดเพื่อการพัฒนาป่าไม้ผสมผสานสอดคล้องกับการพัฒนาท้องถิ่นด้าน อื่น ๆ การพัฒนาป่าไม้ในระดับท้องถิ่นจะส่งผลถึงความเป็นอยู่ของเกษตรกรด้านเศรษฐกิจทำให้มีรายได้สูงขึ้น ด้านสังคมก่อให้เกิดความร่วมมือกันทำงาน รวมถึงการจัดตั้งองค์กรท้องถิ่นเพื่อทำงานให้ส่วนร่วม ช่วยฟื้นฟูวัฒนธรรมท้องถิ่นและการจัดสรรผลประโยชน์ในชุมชน ส่งผลถึงการพัฒนาด้านการเมืองในระบบการปกครองแบบประชาธิปไตย

นอกจากนี้ โกมล (2530) ก็ได้เสนอว่าการจัดการป่าชุมชนจะมีความหลากหลาย ในรูปแบบของการจัดการอันเนื่องมาจากการยอมรับพื้นที่ดังกล่าวเป็นส่วนร่วมของหมู่บ้าน และเนื่องมาจากความเข้มแข็งของกลุ่มหรือองค์กรของประชาชนในท้องถิ่นที่เป็นผู้ดูแลป่านั้นๆ ในขณะเดียวกันการมีกติกา กฎเกณฑ์และการควบคุมให้เป็นไปตามกติกานั้นๆ เช่น การปรับโทษเมื่อมีการฝ่าฝืน ก็เป็นส่วนสำคัญที่ชี้ให้เห็นถึงความยืนยาว ในการรักษาป่านั้นๆ ไว้เป็นของชุมชนบางแห่งที่ไม่สามารถควบคุมต่อเนื่องไปได้ ก็ให้ยอมรับนำเอากฎหมายป่าไม้เข้าไปคุ้มครอง เช่น การประกาศเขตห้ามล่าสัตว์ป่าตามพระราชบัญญัติการสงวนและคุ้มครองสัตว์ป่า พ.ศ. 2532 การประกาศเป็นสวนรุกขชาติหรือวนอุทยาน โดยให้การคุ้มครองโดยอาศัยพระราชบัญญัติป่าสงวนแห่งชาติ พ.ศ. 2507 หรือพระราชบัญญัติป่าไม้ พ.ศ. 2484 และองค์ประกอบที่สำคัญของการจัดการป่าชุมชน ที่สามารถสะท้อนให้เห็นถึงความมั่นคงและยั่งยืนของการจัดการป่าของประชาชน เพื่อประโยชน์ของประชาชน โดยประชาชน ดังนี้

1. การใช้ประโยชน์ของพื้นที่ป่า

ประโยชน์ที่ต้องการจากป่าจะเป็นสิ่งกำหนดวัตถุประสงค์ในการรักษาป่าเหล่านั้นไว้ เช่น เป็นแหล่งป่าไม้เพื่อการประกอบพิธีกรรมต่าง ๆ ซึ่งแปรผันไปตามสภาพสังคมในแต่ละภูมิภาค การใช้แหล่งป่าไม้เพื่อเป็นแหล่งต้นน้ำลำธารของหมู่บ้าน การใช้แหล่งป่าไม้เพื่อเป็นแหล่งไม้ใช้สอย แหล่งอาหาร จะเป็นจุดร่วมที่ประชาชนจะรวมตัวกันในการรักษาป่านั้น ๆ ไว้เพื่อใช้สอยร่วมกัน หรือเป็นสมบัติส่วนรวมของชุมชน

2. การมีระเบียบและกฎเกณฑ์

เพื่อควบคุมกันเองระหว่างประชาชนในหมู่บ้าน การจัดการป่าชุมชนจะมีระเบียบหรือกฎเกณฑ์ที่วางไว้เป็นที่ยอมรับของทุกคนในหมู่บ้านเมื่อมีการละเมิดจะมีการปรับไหม หรือมีการลงโทษตามกติกาที่ได้กำหนด และตกลงกันได้

3. องค์กรประชาชน

เพื่อดำเนินการจัดการป่าไม้ให้บรรลุตามวัตถุประสงค์ที่กำหนดไว้ของป่านั้น จะต้องมีการมีองค์กรของประชาชนที่เข้มแข็ง ซึ่งสะท้อนให้เห็นถึงความเข้มแข็งของผู้นำขององค์กรที่จะดูแลป่าดังกล่าวให้เกิดประโยชน์ต่อทุกคนในชุมชน องค์กรที่ปรากฏมักจะเป็นองค์กรประชาชนที่มีอยู่เดิม เช่น องค์กรเหมืองฝายในภาคเหนือและได้ปรับเป็นลักษณะคณะกรรมการหมู่บ้าน (กม) ที่ได้จัดตั้งขึ้นมาใหม่

4. การสนับสนุนจากองค์กรภายนอก

การจัดการป่าชุมชนขององค์กรประชาชนในหมู่บ้าน จะต้องอาศัยการสนับสนุนจากองค์กรภายนอก เช่น การสนับสนุนทางวิชาการ การสนับสนุนอุปกรณ์และวัสดุที่จำเป็น เพื่อให้ชุมชนสามารถจัดการป่าโดยใช้ประโยชน์ได้อย่างยั่งยืน ซึ่งก็รวมถึงการให้การคุ้มครองการดำเนินงานให้สามารถนำกฎหมายที่มีอยู่เข้ามาคุ้มครองรักษาสภาพป่าไว้

จะเห็นได้ว่า การจัดการป่าชุมชน มีพื้นฐานจากแนวความคิดในเรื่องการกระจายอำนาจออกจากศูนย์กลางของประเทศมาสู่องค์กรบริหารส่วนท้องถิ่นที่จะมีอำนาจในการจัดการป่าชุมชนของตนเอง โดยประชาชนในท้องถิ่นเป็นแกนนำในการจัดการเอง ทั้งนี้ก็เพื่อผลประโยชน์ของประชาชนในชุมชนโดยส่วนรวม

องค์กรชุมชนที่จัดการป่าชุมชน

การจัดการป่าชุมชนนั้น จะต้องดำเนินการโดยชุมชนในรูปแบบขององค์กร ซึ่งอาจเป็นองค์กรท้องถิ่น ที่ชุมชนมีอยู่แล้ว เช่น องค์กรบริหารส่วนตำบล สภาตำบล หรือคณะกรรมการหมู่บ้าน หรืออาจจะดำเนินการในรูปแบบกลุ่มชุมชนที่รวมตัวกันเป็นกลุ่มองค์กรเฉพาะกิจที่อาจอยู่ภาย

ได้หรือไม่อยู่ภายใต้องค์กรท้องถิ่นตามกฎหมายก็ได้ แต่โดยหลักการแล้ว องค์กรที่จะบริหารจัดการ ป่าชุมชน ควรจะเป็นองค์กรที่ได้รับการกระจายอำนาจจากรัฐบาลตามกฎหมาย หรือได้รับมอบ อำนาจจากสมาชิกชุมชนให้เป็นตัวแทนในการจัดการป่าชุมชน หรือได้รับอำนาจมาจากข้างบนคือ จากภาครัฐ และข้างล่างคือ สมาชิกชุมชน ก็จะให้มีศักยภาพในการจัดการป่าชุมชนโดยทั่วไป แล้ว (กรมป่าไม้, 2541 : 78 – 85) ได้เสนอรูปแบบขององค์กรชุมชนที่บริหารจัดการป่าชุมชนมีดังนี้

1. องค์กรที่เป็นทางการ

1.1 คณะกรรมการหมู่บ้าน เป็นองค์กรที่จัดตั้งขึ้นในระดับหมู่บ้านตามพระราชบัญญัติ ปกครองท้องถิ่น เพื่อรับผิดชอบด้านการบริหารและการปกครองในชุมชนนั้น ๆ โดยผู้ใหญ่บ้านที่ ได้รับเลือกตั้งจากประชาชนในหมู่บ้าน ตลอดจนมีคณะกรรมการด้านต่าง ๆ เพื่อดำเนิน กิจกรรม ของหมู่บ้านให้มีประสิทธิภาพ

1.2 สภาตำบล เป็นองค์กรที่จัดตั้งขึ้นในระดับตำบลมีฐานะเป็นนิติบุคคลและไม่อยู่ หลักเกณฑ์ที่จะยกฐานะเป็นองค์การบริหารส่วนตำบล (ก็ให้เป็นสภาตำบล) มีอำนาจหน้าที่ที่ สำคัญคือพัฒนาตำบล ตามแผนงานโครงการและงบประมาณของสภาตำบล เสนอแนะส่วนราช การในการบริหารราชการและพัฒนาตำบล ปฏิบัติหน้าที่ตามกฎหมายของสภาตำบล เสนอแนะ ส่วนราชการในการบริหารราชการและพัฒนาตำบล ปฏิบัติหน้าที่ตามกฎหมายว่าด้วยลักษณะปก ครองท้องที่ และหน้าที่อื่นตามที่กฎหมายกำหนดตลอดจนมีหน้าที่คุ้มครองและบำรุงรักษา ทรัพยากรธรรมชาติและสิ่งแวดล้อมของตำบล (ตามมาตรา 22, 23 ใน พ.ร.บ. สภาตำบลและองค์ การบริหารส่วนตำบล พ.ศ. 2537)

1.3 องค์การบริหารส่วนตำบล หมายถึง สภาตำบลที่มีรายได้โดยไม่รวมเงินอุดหนุน ในปีงบประมาณที่ล่วงมาติดต่อกันสามปี มีฐานะเป็นนิติบุคคลและเป็นราชการบริหารส่วน ท้องถิ่น ประกอบไปด้วยสภาองค์การบริหารส่วนตำบล และคณะกรรมการองค์การบริหารส่วน ตำบล มีหน้าที่พัฒนาตำบลด้านเศรษฐกิจ สังคม วัฒนธรรม รักษาความสงบเรียบร้อยของ ประชาชน บำรุงพัฒนาท้องถิ่น และหน้าที่อื่นตามที่ราชการมอบหมาย “ตลอดจนทำหน้าที่ คุ้มครอง ดูแล และบำรุงทรัพยากรธรรมชาติและสิ่งแวดล้อม รักษาทรัพย์สินอันเป็นสาธารณะ สมบัติของแผ่นดิน” ออกข้อบังคับเพื่อใช้ในตำบลเท่าที่ไม่ขัดต่อกฎหมาย (พระราชบัญญัติสภา ตำบลและองค์การบริหารส่วนตำบล พ.ศ. 2537)

ตามรัฐธรรมนูญการปกครองของประเทศไทย (ฉบับประชาชน) พระราชบัญญัติสภา ตำบลและองค์การบริหารส่วนตำบล ปี 2537 ตลอดจนแผนพัฒนาเศรษฐกิจและสังคมแห่งชาติ ฉบับที่ 8 ได้กำหนดให้มีการกระจายอำนาจสู่การปกครองท้องถิ่น ซึ่งองค์การบริหารส่วนตำบล

เป็นองค์กรท้องถิ่นที่มีหน้าที่คุ้มครอง ป้องกัน ทรัพยากรธรรมชาติและสิ่งแวดล้อม ตามมาตรา 67

2. องค์กรที่ไม่เป็นทางการ ได้แก่

2.1 องค์กรเครือข่ายลุ่มน้ำ เป็นองค์กรชุมชนหรือประชาชนที่อาศัยอยู่ในเขตลุ่มน้ำเดียวกันร่วมกันจัดตั้งขึ้นมา เพื่อวัตถุประสงค์ที่จะช่วยอนุรักษ์ฟื้นฟูและพัฒนาลุ่มน้ำ

2.2 องค์กรเหมืองฝายภาคเหนือ เป็นการรวมตัวกันของชาวนาที่มีเป้าหมายเดียวกัน คือ ความต้องการใช้น้ำจากแม่น้ำลำธาร โดยใช้ตัวฝายระดับน้ำไหลเข้าสู่เหมืองเพื่อนำน้ำไปสู่ที่นา

2.3 ชุมชนฝั้งทะเล เป็นชุมชนที่อาศัยอยู่ตามชายฝั่งทะเล ซึ่งได้ร่วมกันอนุรักษ์ การใช้ทรัพยากรธรรมชาติชายฝั่งทะเลเป็นสำคัญ

2.4 ชุมชนพิทักษ์ป่ารักษาชีวิต เป็นองค์กรชุมชนระดับหมู่บ้าน หรือระดับตำบลที่ให้ดำเนินการ อนุรักษ์ ฟื้นฟู ป่าไม้เพื่อการใช้ประโยชน์ร่วมกันในการเป็นแหล่งกักเก็บน้ำ หรือเป็นแหล่งอาหาร หรือการใช้สอยของผู้คนในชุมชนอย่างยั่งยืน

3. การจัดรูปการบริหารขององค์การบริหารส่วนตำบล

องค์การบริหารส่วนตำบล (อบต.) คือ หน่วยการปกครองท้องถิ่นที่มีฐานะเป็นนิติบุคคล และเป็นราชการบริหารส่วนท้องถิ่น โดยราษฎรเลือกตัวแทนสมาชิกสภา องค์การบริหารส่วนตำบล เข้าไปมีอำนาจหน้าที่ตัดสินใจในการ บริหารงานของตำบลตามที่กฎหมายกำหนดไว้ ซึ่ง องค์การบริหารส่วนตำบล มีโครงสร้างและอำนาจหน้าที่ดังนี้

3.1 โครงสร้างองค์การบริหารส่วนตำบล

องค์การบริหารส่วนตำบล ประกอบด้วยส่วนสำคัญ 2 ส่วน คือ

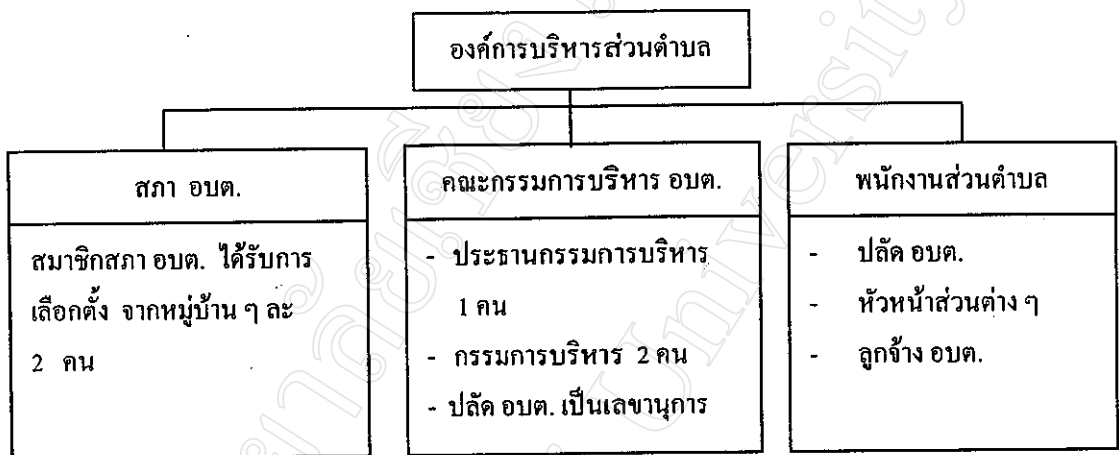
1) สภาองค์การบริหารส่วนตำบล ประกอบด้วยสมาชิก 2 ประเภท คือ

1. สมาชิกโดยตำแหน่ง (สมาชิกโดยตำแหน่งจะไม่มีอีกต่อไป ตั้งแต่วันที่ 14 พฤษภาคม 2544 เป็นต้นไป) ได้แก่ กำนัน ผู้ใหญ่บ้านในตำบล และแพทย์ประจำตำบล

2. สมาชิกที่ได้รับเลือกตั้งจากราษฎรในหมู่บ้านในตำบลนั้นๆ หมู่บ้านละ 2 คน สภาองค์การบริหารส่วนตำบลมีหน้าที่ให้ความเห็นชอบแผนพัฒนาตำบล ร่างข้อบังคับตำบล ร่างข้อบังคับงบประมาณรายจ่ายประจำปี และควบคุมการปฏิบัติงานของคณะกรรมการบริหารองค์การบริหารส่วนตำบล

2) คณะกรรมการบริหารองค์การบริหารส่วนตำบล

สภาองค์การบริหารส่วนตำบลจะเป็นผู้เลือก คณะกรรมการบริหารองค์การบริหารส่วนตำบล คณะกรรมการบริหารจะประกอบด้วย ประธานกรรมการบริหาร 1 คน และคณะกรรมการบริหารอีก 2 คน คณะกรรมการบริหาร อบต. มีหน้าที่บริหารงาน จัดทำแผนพัฒนาตำบล และงบประมาณรายจ่ายประจำปี รายงานผลการปฏิบัติและการใช้จ่ายเงินให้สภา อบต. ทราบและปฏิบัติหน้าที่อื่น ๆ ตามกฎหมาย (แผนภูมิที่ 1)



แผนภูมิที่ 1 ผังโครงสร้างองค์การบริหารส่วนตำบล

ที่มา : กรมการปกครอง พ.ศ. 2542

หน่วยงานในองค์การบริหารส่วนตำบล นอกจากสภาองค์การบริหารส่วนตำบล คณะกรรมการบริหารองค์การบริหารส่วนตำบล ซึ่งเป็นฝ่ายการเมือง ยังมีอีกหน่วยงานหนึ่งซึ่งทำหน้าที่เป็นผู้ปฏิบัติงานในสำนักงาน หน่วยงานนี้ประกอบด้วยข้าราชการประจำที่มี “ปลัดองค์การบริหารส่วนตำบล” เป็นหัวหน้าสำนักงาน ซึ่งเรียกว่า “พนักงานส่วนตำบล” พนักงานส่วนตำบลตำแหน่งอื่น ๆ เช่น หัวหน้าส่วนการคลัง หัวหน้าช่างโยธา ฝ่ายธุรการ ฯลฯ ซึ่งบุคคลเหล่านี้จะอยู่ใต้การบังคับบัญชาของ “ปลัดองค์การบริหารส่วนตำบล” และภายใต้การกำกับดูแลของประธานบริหารองค์การบริหารส่วนตำบล

3.2 อำนาจหน้าที่องค์การบริหารส่วนตำบล

อำนาจหน้าที่ขององค์การบริหารส่วนตำบลตามที่กำหนดไว้ในพระราชบัญญัติสภาพตำบลและองค์การบริหารส่วนตำบล พ.ศ. 2537 ตามมาตรา 67 บัญญัติให้องค์การบริหารส่วนตำบลมีอำนาจหน้าที่ในการพัฒนาตำบลทั้งในด้านเศรษฐกิจ สังคม และวัฒนธรรม ซึ่งอาจจำแนกไว้ดังนี้

ตารางที่ 1 อำนาจหน้าที่ของ อบต. ตามมาตรา 67 ของพระราชบัญญัติสภาพตำบลและองค์การบริหารส่วนตำบล พ.ศ. 2537

หน้าที่	แนวทางปฏิบัติ
1) จัดให้มีและบำรุงรักษาทางน้ำและทางบก	ทำถนน ขุดลอกคูคลอง ฯลฯ
2) การรักษาความสะอาดของถนน ทางน้ำ ทางเดิน และที่สาธารณะ รวมทั้งการกำจัดขยะมูลฝอยและสิ่งปฏิกูล	จัดถังขยะ มีรถขยะ ออกข้อบังคับตำบลว่าด้วยเรื่องการเก็บขยะ และค่าการเก็บขยะ ฯลฯ
3) ป้องกันโรคและระงับโรคติดต่อ	รณรงค์ฉีดวัคซีน ทำลายแหล่งเพาะยุง ฉีดคิตีที่ รณรงค์แจกถุงยางอนามัย ฯลฯ
4) ป้องกันและบรรเทาสาธารณภัย	รดดับเพลิง จัดอบรมเจ้าหน้าที่บรรเทาสาธารณภัย จัดเตรียมเครื่องมือ เรือท้องแบน อาสาสมัคร ป้องกันภัยฝ่ายพลเรือน ให้ความรู้เรื่องไฟฟ้า
5) ส่งเสริมการศึกษา ศาสนา และวัฒนธรรม	โรงเรียน การศึกษา มัสยิด จัดกิจกรรมในวันสำคัญทางศาสนา ตามลัทธิหรือนิกายต่าง ๆ ฯลฯ
6) ส่งเสริมการพัฒนาสตรี เด็กและเยาวชน ผู้สูงอายุ และผู้พิการ	ส่งเสริมอาชีพเสริม จัดแข่งกีฬา ทุนอุดหนุนการศึกษา หน่วยแพทย์เคลื่อนที่ ฯลฯ
7) คุ้มครอง ดูแล และบำรุงรักษาทรัพยากรธรรมชาติและสิ่งแวดล้อม	รณรงค์ปลูกป่า จัดเก็บขยะมูลฝอยในสถานที่ท่องเที่ยว เช่น น้ำตก ให้ความรู้เรื่องมลภาวะอากาศเป็นพิษ น้ำเป็นพิษ ให้ความรู้เรื่องป่าไม้ ป่าชายเลน ฯลฯ
8) บำรุงรักษาศิลปะ จารีตประเพณี ภูมิปัญญาท้องถิ่นและวัฒนธรรมอันดีงามของท้องถิ่น	ส่งเสริมวัฒนธรรมภายในท้องถิ่น เช่น ประเพณี สงกรานต์ ลอยกระทง ฯลฯ
9) ปฏิบัติหน้าที่อื่น ๆ ตามที่ทางราชการมอบหมายโดยจัดสรรงบประมาณหรือบุคลากรให้ตามความจำเป็นและสมควร	สำรวจข้อมูล รณรงค์ประชาสัมพันธ์ข่าวสารของทางราชการ ปฏิบัติตามนโยบายเร่งด่วน ฯลฯ

จะเห็นได้ว่าบทบาทหน้าที่ขององค์การบริหารส่วนตำบล ก่อให้เกิดประโยชน์ต่อประชาชนและท้องถิ่น คือ

1. ก่อให้เกิดการพัฒนาทางเศรษฐกิจ ในด้านการพัฒนาและส่งเสริมอาชีพและการพัฒนาโครงสร้างพื้นฐาน
2. ก่อให้เกิดการพัฒนาทางด้านการเมือง ในเรื่องของการกระจายอำนาจให้กับท้องถิ่นในระดับตำบล การพัฒนาทางการบริหารของประชาชนโดยให้ประชาชนเป็นผู้บริหารให้เกิดความก้าวหน้าของชุมชน
3. การพัฒนาทางด้านสังคมและวัฒนธรรม
4. การพัฒนาทางด้านทรัพยากรธรรมชาติและสิ่งแวดล้อม

4. งานวิจัยที่เกี่ยวข้อง

ในการศึกษา สักยภาพการพัฒนาป่าชุมชนขององค์การบริหารส่วนตำบล เขตอำเภอเชียงดาวนั้น ยังไม่มีผู้ศึกษาเรื่องนี้โดยตรง แต่ก็มีการศึกษาในประเด็นที่ใกล้เคียงกัน ซึ่งผู้วิจัยได้นำงานวิจัยที่เกี่ยวข้องมาใช้เป็นแนวทางในการศึกษา ดังนี้

จักรพันธ์ (2531) ศึกษาถึงบทบาทและหน้าที่ขององค์กรประชาชนในเรื่องทรัพยากรธรรมชาติและสิ่งแวดล้อมในจังหวัดน่าน ผลการศึกษาได้ชี้แนะถึงแนวทางการปรับปรุงโครงสร้าง ทางด้านองค์กรของการจัดการและอนุรักษ์ทรัพยากรธรรมชาติและสิ่งแวดล้อม โดยได้เสนอโครงสร้างใหม่ ซึ่งประกอบไปด้วยองค์กรของรัฐกับองค์กรของประชาชนที่จะทำงานร่วมกัน โดยองค์กรของรัฐจะประกอบไปด้วยอนุกรรมการ 4 ระดับ ได้แก่ ระดับชาติ ระดับจังหวัด ระดับอำเภอ และระดับตำบล ซึ่งเกิดจากการริเริ่มของประชาชนในท้องถิ่น เพื่อการจัดการอนุรักษ์ทรัพยากรธรรมชาติและสิ่งแวดล้อมของตำบล องค์กรนี้จะป็นคู่หูทางสำหรับการมีส่วนร่วมของประชาชน และประสานงานกับองค์กรระดับตำบลของรัฐ และมีอำนาจหน้าที่ทั้งทางด้านการร่วมวางแผน และทางด้านการปฏิบัติ ในส่วนที่เกี่ยวข้องกับบทบาทขององค์กรปกครองท้องถิ่นในการจัดการทรัพยากรธรรมชาติและสิ่งแวดล้อม

เสน่ห์ และคณะ(2536) ทำการศึกษาป่าชุมชนในประเทศไทย:แนวทางการพัฒนาเล่ม 2 โดยศึกษาป่าชุมชนในภาคเหนือ พบว่า นอกจากคณะกรรมการหมู่บ้านแล้ว บางชุมชนยังพยายามที่จะผลักดันให้สภาตำบลมีบทบาทในการรักษาป่ามากขึ้น เพราะมีปัญหาหลายประการที่องค์กรชุมชนแก้ไขไม่ได้ โดยเฉพาะปัญหาในการกำหนดเขตป่า และการรุกป่าโดยบุคคลภายนอกเมื่อเกิดปัญหาระหว่างชุมชน หรือกับผู้มีอิทธิพลภายนอกชุมชนที่ดี ทำให้องค์กรชาวบ้านจำเป็น

ต้องการแรงสนับสนุนจากแหล่งต่าง ๆ เพื่อการต่อรองกับรัฐ ให้เข้ามาร่วมแก้ปัญหา นอกจากสภาตำบลแล้ว หมู่บ้านในกรณีศึกษาได้มีการพัฒนาความสัมพันธ์กับชุมชนใกล้เคียง เพื่อสร้างเป็นเครือข่ายที่สามารถเพิ่มพลังการต่อรองให้มากขึ้น เครือข่ายเหล่านี้มีลักษณะการรวมตัวแตกต่างกันหลายแบบ

ศิริศักดิ์ (2537) ศึกษาเรื่องบทบาทขององค์กรพัฒนาเอกชนต่อการมีส่วนร่วมของประชาชนในกิจกรรมการอนุรักษ์ทรัพยากรป่าไม้ : ศึกษากรณีการดำเนินงานของมูลนิธิธรรมนาถ อำเภอจอมทองจังหวัดเชียงใหม่ ได้เสนอข้อเสนอนี้จากการศึกษา โดยเสนอการแก้ไขปัญหาคความขัดแย้งของชุมชน ในการจัดการทรัพยากรป่าไม้ 4 ประการ ดังนี้ ประการแรก ประชาชนควรเข้ามามีส่วนร่วม ประการที่ 2 รัฐควรส่งเสริมบทบาทขององค์กรพัฒนาเอกชน ในการดำเนินงานกิจกรรมการอนุรักษ์ทรัพยากรป่าไม้ ประการที่ 3 องค์กรพัฒนาเอกชนควรมีการประสานงานทำความเข้าใจกับองค์กรของรัฐมากขึ้น ประการที่ 4 ประชาชนควรมีส่วนร่วมในทุกขั้นตอนในการดำเนินกิจกรรมอนุรักษ์ทรัพยากรป่าไม้ ประการที่ 5 รัฐควรมีการผลักดันให้ตรากฎหมายป่าชุมชนออกมาบังคับใช้ ประการที่ 6 รัฐควรทบทวนนโยบายเกี่ยวกับชาวเขาให้เป็นที่ไปในทางที่สอดคล้องกับการอนุรักษ์ทรัพยากรป่าไม้

กอบกาญจน์ (2538) ได้ศึกษาวิจัยเรื่อง เครือข่ายการเรียนรู้และการจัดการของชุมชนเกี่ยวกับป่าชุมชน พบว่า บ้านห้วยม้าโค้ง มีลักษณะทางสังคมวัฒนธรรมคล้ายคลึงกับสังคมภาคเหนือทั่วไป มีการพึ่งพาอาศัยระหว่างกัน สามารถแก้ปัญหาได้อย่างมีประสิทธิภาพ เช่น เมื่อเกิดภาวะการขาดน้ำอันเนื่องมาจากป่าที่เป็นแหล่งน้ำถูกทำลาย ทำให้ชุมชนเกิดการเรียนรู้และมีการอนุรักษ์ป่า เกิดการยอมรับและมีการตั้งคณะกรรมการป่าชุมชนเพื่อออกกฎระเบียบและจัดการให้ป่าชุมชนคงอยู่ มีการถ่ายทอดความรู้ความเชื่อในการอนุรักษ์ป่าทั้งทางตรงและทางอ้อม เช่น จัดพิธีกรรมบวงสรวงเจ้าป่า ปลุกฝังความเชื่อที่ว่า ป่ามีผีเป็นผู้ดูแลรักษา ใครทำลายจะได้รับความวิบัติต่าง ๆ มีการเชื่อมโยงกับภายนอกชุมชน เช่น เจ้าหน้าที่ป่าไม้ในการลงโทษผู้ที่ไม่ยอมรับกฎระเบียบของชุมชน และมีการติดต่อกับนักวิชาการในการเชื่อมโยงเครือข่ายป่าชุมชนอื่น ๆ รวมทั้งชุมชนข้างเคียงทำให้มีการร่วมมือกันดูแลป่าเป็นป่าผืนเดียวกัน

บัวเรศ และคณะ (2538) ได้ศึกษาเรื่อง “การจัดการป่าชุมชนโดยองค์กรในท้องถิ่น” กรณีศึกษาป่าชุมชนบ้านโสกนาค ตำบลวังม่วง อำเภอเปือยน้อย จังหวัดขอนแก่น ได้นำเสนอรูปแบบการจัดการป่าชุมชนของบ้านโสกนาคว่า ได้เริ่มมาจากความริเริ่มของผู้นำหมู่บ้าน เนื่องจากพื้นที่ป่าไม้ได้ถูกบุกรุกแผ้วถางเพื่อทำการเพาะปลูก จากชาวบ้านที่อพยพเข้ามาอยู่ในหมู่บ้าน ทำให้ผู้นำหมู่บ้านพยายามรักษาขอบเขตของป่าชุมชนไม่ให้ลูกบ้านทำการขยายอาณาเขตที่ทำกินเข้าไป การจัดการระยะแรกจึงเป็นการรักษาอาณาเขตของป่าชุมชน เช่น ทำทางเดินข้างรอบ ๆ

เขตป่าชุมชน เพื่อแสดงอาณาเขตที่แน่นอน และห้ามมีการตัดไม้ใหญ่ในป่า ฯลฯ ในระยะต่อมา เมื่อมีการลักลอบตัดไม้ออกจากเขตป่ามากขึ้น การจัดการป่าชุมชนในระยะนั้นจึงให้ความสำคัญในการดูแลป่า เช่น มีการออกลาดตระเวนเพื่อคอยจับผู้ที่ลักลอบตัดไม้ พร้อมกับทำการประชาสัมพันธ์ให้ชาวบ้านไม่เข้าไปตัดไม้ด้วย และนับตั้งแต่ปี พ.ศ. 2535 เป็นต้นมา ทางราชการได้ให้ความสำคัญกับชุมชนในการพัฒนาป่าชุมชนมากขึ้น โดยได้ให้การสนับสนุนในเรื่องงบประมาณ จากเงินงบประมาณพัฒนาจังหวัดเพื่อทำรั้วรอบป่าชุมชน และมีการขยายพื้นที่ป่าชุมชนออกไป ซึ่งทำให้การจัดการป่าชุมชนของบ้านโสกนาคนั้นมีประสิทธิภาพมากขึ้น และสามารถรักษาป่าไม้ที่เหลืออยู่และป่าไม้ที่มีเพิ่มมาได้เป็นอย่างดี จากการศึกษาทำให้ทราบว่าในการจัดการป่าชุมชนของชาวบ้านหากได้รับการสนับสนุนจากทางราชการ ก็จะทำให้การจัดการป่าชุมชนนั้นบรรลุผลได้ตามที่ต้องการ ซึ่งในที่นี้บัวเรศ และคณะ ยังได้เสนอความเห็นว่าการตั้งกลุ่มและองค์กรในท้องถิ่นควรมีบทบาทในการจัดการป่าชุมชนของตนเองอย่างเข้มแข็ง และในส่วนขององค์กรภายนอก พบว่าหน่วยงานในระดับอำเภอ เช่น ป่าไม้อำเภอ นายอำเภอ และสำนักงานป่าไม้จังหวัด เป็นหน่วยงานที่มีบทบาทในการช่วยเหลือพัฒนาป่าชุมชนของหมู่บ้านมาก ทั้งในการสนับสนุนทางด้านวัสดุ การป้องกันและการฝึกอบรม โดยที่องค์กรท้องถิ่นนั้นควรจะเสริมสร้างให้ชุมชนได้มีศักยภาพในการบริหารจัดการป่าชุมชนให้พึ่งตนเองมากที่สุด ไม่ใช่เป็นการเข้าไปในฐานะที่เป็นผู้นำในการพัฒนาเสียเอง และที่สำคัญ ควรมีบทบาทในการช่วยเหลืออย่างต่อเนื่องจนกว่าจะมั่นใจได้ว่าชุมชนจะสามารถพึ่งตนเองในการพัฒนาได้แล้ว

สถิตินิตา (2540) ศึกษาความร่วมมือในการจัดการป่าระหว่างวัดกับรัฐ โดยได้ข้อสรุปว่า กลุ่มชาวบ้านที่พอจะมีศักยภาพในการดูแลจัดการป่านั้น คือกลุ่มเกษตรกร ซึ่งมีโอกาสที่จะเข้าร่วมกิจกรรมส่วนรวมได้มากกว่ากลุ่มอื่น ๆ เพราะแม้ว่าเกษตรกรในหมู่บ้านตลาดขี้เหล็กจะได้อาศัยน้ำเพื่อใช้ในการเกษตรจากอ่างเก็บน้ำของ รพช. และศูนย์ศึกษาการพัฒนาห้วยฮ่องไคร้ก็ตาม แต่ก็ยังจำเป็นที่จะต้องใช้น้ำจากลำห้วยอยู่ ดังนั้น ชุมชนยังคงต้องพึ่งป่าในด้านต้นน้ำลำธาร แหล่งอาหาร และไม้ฟืน อย่างไรก็ตาม พลังของชุมชนในการรักษาป่ายังไม่เข้มแข็งเท่าที่ควร เพราะวิถีชีวิตของชาวบ้านส่วนใหญ่เปลี่ยนแปลงไป ตามความพยายามในการอนุรักษ์ป่าของพระสงฆ์และผู้นำชุมชน จึงไม่ได้รับการตอบสนองจากชุมชนเท่าที่ควร ซึ่งหากรัฐและฝ่ายอื่น ๆ ไม่เข้าไปสนับสนุนในเรื่องการจัดการป่า ปล่อยให้องค์กรประชาชนดำเนินการตามลำพัง พลังขององค์กรชุมชนที่มีอยู่อาจจะอ่อนแอลง จนไม่สามารถดูแลป่าได้ ในทางตรงกันข้าม ถ้ารัฐดำเนินการควบคุมจัดการป่าเอง โดยไม่เปิดโอกาสให้ชุมชนได้มีส่วนร่วมในการตัดสินใจและจัดการป่าแล้ว ก็จะนำไปสู่ความอ่อนแอขององค์กรประชาชน และปัญหาการทำลายป่าได้

สมเกียรติ (2542) ได้ศึกษาถึงบทบาทขององค์กรท้องถิ่นในการจัดการทรัพยากรท้องถิ่น : กรณีศึกษา การจัดการป่าชุมชนของประชาชน บ้านแม่อมลอง ตำบลบ่อสถี อำเภอฮอด จังหวัด เชียงใหม่ โดยพบว่า

1. บทบาทในการจัดการทรัพยากรป่าไม้ ในรูปแบบป่าชุมชนนั้น ประชาชนในพื้นที่มีบทบาทสูงมากกว่ารัฐ
2. ความร่วมมือระหว่างประชาชนในพื้นที่ กับหน่วยงานรัฐมีอยู่น้อยมาก
3. สิทธิของชุมชนเหนือการจัดการทรัพยากรป่าไม้ในท้องถิ่น อยู่ในระดับสูงพอสมควร
4. รูปแบบการจัดการทรัพยากรป่าไม้ในพื้นที่ ได้อาศัยขนบธรรมเนียมประเพณีและวัฒนธรรมดั้งเดิมของชุมชน มาเป็นเครื่องมือในการอนุรักษ์ทรัพยากรป่าไม้ในพื้นที่ โดยสะท้อนออกมาในรูปของภูมิปัญญาท้องถิ่น
5. ความสำเร็จขององค์กรท้องถิ่น ในการอนุรักษ์ทรัพยากรป่าไม้ได้ทำให้เกิดการยอมรับจากประชาชนในพื้นที่ หน่วยงานรัฐและหน่วยงานเอกชนอื่น ๆ
6. ปัญหาและอุปสรรค ต่อการดำเนินงานในการอนุรักษ์ทรัพยากรขององค์กรท้องถิ่น คือ
 - 6.1 ความร่วมมือจากสมาชิก
 - 6.2 บุคลากรขององค์กรปกครองท้องถิ่นขาดความรู้ในการดำเนินงาน
 - 6.3 การขาดการสนับสนุนจากหน่วยงานต่าง ๆ
 - 6.4 การขาดการวางแผนการปฏิบัติงานที่ดี

เสมอ (2542) ได้ศึกษาเรื่องบทบาทขององค์การบริหารส่วนตำบลด้านชุมชน ในการจัดการป่าชุมชน พบว่า บทบาทของ อบต. ด้านชุมชน ในการจัดการป่าชุมชน อยู่ในเกณฑ์ค่อนข้างสูงและปัจจัยที่มีผลต่อบทบาทของสมาชิก อบต. ในการจัดการป่าชุมชน คือ ทัศนคติของสมาชิก อบต. ต่อป่าชุมชนเป็นปัจจัยสำคัญยิ่งต่อการมีบทบาทในการพัฒนาป่าชุมชน ส่วนทัศนคติของราษฎรตำบลด้านชุมชนที่มีต่อการจัดการป่าชุมชน พบว่า การได้รับข้อมูลข่าวสารด้านป่าชุมชน จากสื่อทุกชนิด อย่างต่อเนื่องและความสนใจในกิจกรรมป่าชุมชน จะทำให้ชุมชนตระหนักถึงความสำคัญของทรัพยากรป่าไม้และเข้าร่วมกิจกรรมป่าชุมชนมากขึ้น ดังนั้น ในการดำเนินงานส่งเสริมของภาครัฐจำเป็นต้องเน้นการประชาสัมพันธ์ โดยการใช้อย่างมีประสิทธิภาพและดำเนินการอย่างต่อเนื่อง

ไพศาล (2542) ศึกษาเรื่อง บทบาทของสมาชิกองค์การบริหารส่วนตำบลในท้องถิ่น อำเภอเมือง จังหวัดตราด ที่มีต่อการอนุรักษ์ทรัพยากรป่าไม้ พบว่า บทบาทของสมาชิกองค์การบริหารส่วนตำบลที่มีต่อการอนุรักษ์ทรัพยากรป่าไม้ ส่วนใหญ่ยังมีบทบาทค่อนข้างน้อย ทั้งนี้ เนื่องจากปัจจัยต่าง ๆ ที่เกี่ยวข้อง ได้แก่ ระดับการศึกษา ตำแหน่งในองค์การบริหารส่วนตำบล

และการได้รับการฝึกอบรม จึงควรสนับสนุนให้สมาชิก อบต. มีการศึกษาสูงขึ้น และหน่วยงานภาครัฐควรดำเนินการจัดฝึกอบรมในพื้นที่แห่งนี้ให้มากขึ้น โดยเฉพาะหลักสูตรเกี่ยวกับการอนุรักษ์ทรัพยากรป่าไม้และสิ่งแวดล้อม

อุบลวรรณ (2542) ได้ศึกษาเรื่อง บทบาทขององค์การบริหารส่วนตำบลและประชาชน ในการจัดการทรัพยากรป่าไม้ในตำบลศรีบัวบาน อำเภอเมือง จังหวัดลำพูน ผลการวิจัยพบว่า

1. คณะกรรมการป่าไม้ ซึ่งเป็นองค์กรชุมชนที่จัดตั้งขึ้นเพื่อจัดการทรัพยากรป่าไม้ที่มีบทบาทในการจัดทรัพยากรป่าไม้ของชุมชนในระดับสูง โดยมีบทบาทในด้านการใช้ประโยชน์จากป่า ได้แก่ เป็นผู้ร่างและแก้ไขกฎระเบียบ รวมทั้งเป็นผู้ลงโทษผู้กระทำผิดกฎระเบียบป่าชุมชน นอกจากนี้ ยังมีบทบาทในด้านการอนุรักษ์ป่าไม้ ซึ่งได้แก่ การออกตรวจตราสภาพป่าไม้และการป้องกันไฟป่า

2. การเกิดขึ้นขององค์การบริหารส่วนตำบลศรีบัวบาน มีผลต่อการจัดการป่าไม้ของชุมชน ซึ่งได้แก่ ก่อให้เกิดความหลากหลายในด้านการอนุรักษ์ป่า การสร้างความเข้าใจระหว่างเจ้าหน้าที่ของรัฐกับชาวบ้าน ตลอดจนมีนโยบายให้ขยายพื้นที่ในการอนุรักษ์ป่าออกไป นอกจากนี้ยังเป็นตัวเชื่อมประสานความร่วมมือ ในการจัดการป่าไม้ในเครือข่ายระดับตำบล แต่อย่างไรก็ตาม การจัดการป่าไม้ขององค์การบริหารส่วนตำบลนั้น เน้นไปทางด้านบทบาทในการอนุรักษ์ป่าชุมชน แต่ไม่ได้มีบทบาทในด้านการจัดการด้านการใช้ประโยชน์จากป่าชุมชน

3. ประชาชนมีความพึงพอใจต่อบทบาทในการจัดการป่าไม้ของ อบต. ในระดับค่อนข้างสูง โดยเห็นว่า อบต. ให้ความช่วยเหลือต่าง ๆ ไม่ว่าจะเป็นการติดต่อกับทางราชการ เช่น กรมป่าไม้ การให้เงินสนับสนุนช่วยเหลือโครงการอนุรักษ์ป่ารวมทั้ง การจัดส่งสมาชิกในชุมชนเข้าอบรมสัมมนาเกี่ยวกับการจัดการป่าไม้ ทำให้ประชาชนส่วนใหญ่มีความพึงพอใจในระดับค่อนข้างสูง

จะเห็นได้ว่า การศึกษาการจัดการทรัพยากรธรรมชาติสิ่งแวดล้อม และป่าชุมชน มีผู้ศึกษาได้พอสมควร แต่การศึกษาถึงศักยภาพการพัฒนาป่าชุมชนขององค์การบริหารส่วนตำบลไม่มีผู้ใดศึกษาไว้โดยตรง ด้วยเหตุนี้ ผู้วิจัยจึงมีความสนใจที่จะศึกษา แนวทางการจัดการป่าชุมชนของ อบต. ศักยภาพ ข้อจำกัด เงื่อนไขต่าง ๆ ในการจัดการป่าชุมชนของ อบต. และปัญหาอุปสรรคต่อการดำเนินงาน อบต. ที่จะนำไปสู่การกำหนดทิศทางการพัฒนา อบต. ต่อการดำเนินการจัดการป่าชุมชนในพื้นที่อื่น ๆ ในอนาคต