

บทที่ 3 วิธีการดำเนินการวิจัย

ประชากรและกลุ่มตัวอย่าง

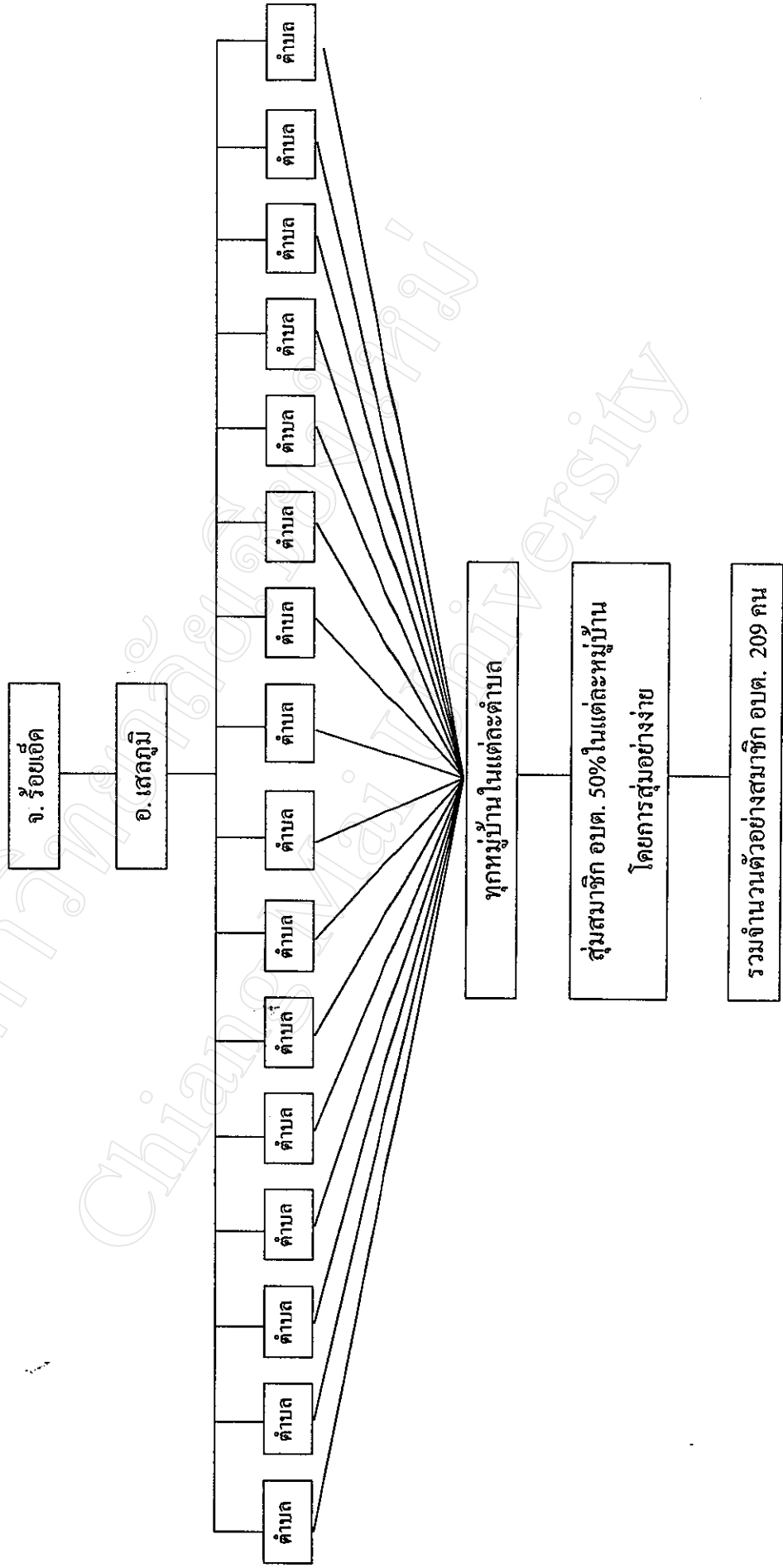
1. ประชากร

ประชากรที่ใช้ในการศึกษา คือ สมาชิก อบต. ทั้ง 16 ตำบล จำนวน 209 หมู่บ้าน สุ่มตัวอย่างหมู่บ้านละ 1 คน โดยการจับสลากรวมทั้งหมด 209 คน

2. การสุ่มตัวอย่างที่ศึกษา

การสุ่มตัวอย่างเพื่อเลือกประชากรตัวอย่างในการศึกษาวิจัยครั้งนี้ ผู้วิจัยใช้วิธีการสุ่มตัวอย่างแบบหลายขั้นตอน (Multi-Stage Sampling) และการสุ่มอย่างง่าย (Simple Random Sampling) โดยมีขั้นตอน คือ เลือกตัวอย่างตำบล ทุกตำบลที่มีอบต. และ เลือกตัวอย่างหมู่บ้านทุกหมู่บ้านในแต่ละตำบล ส่วนตัวอย่างประชากรในแต่ละหมู่บ้าน โดยการสุ่มตัวอย่าง 50% ของแต่ละหมู่บ้าน และในการสุ่มสมาชิก อบต. ที่ใช้สัมภาษณ์ในแต่ละหมู่บ้าน เลือกใช้วิธีสุ่มอย่างง่าย (Simple Random Sampling) โดยได้ประชากรจากการสุ่มด้วยวิธีดังกล่าว จำนวน 209 คน ขั้นตอนการสุ่มตัวอย่างดังแผนภูมิ 2

แผนภูมิ 2 แสดงรายละเอียดขั้นตอนการสุ่มตัวอย่าง



การเก็บรวบรวมข้อมูล

1. การเก็บรวบรวมข้อมูลจากเอกสารโดยค้นคว้าจาก หนังสือ บทความ งานวิจัยที่เกี่ยวข้อง และเอกสารต่าง ๆ ของทางราชการ

2. การเก็บรวบรวมข้อมูลโดยวิธีสำรวจใช้ข้อมูล ปฐมภูมิซึ่งจัดเก็บในพื้นที่ และรวบรวมข้อมูลโดยวิธีการดังนี้

การเก็บรวบรวมข้อมูลโดยใช้แบบสอบถาม (Questionnaire) แล้วนำมาวิเคราะห์ข้อมูลแบบสอบถามใช้กับกลุ่มเป้าหมาย คือ ผู้มีบทบาทใน อบต. ซึ่งรับผิดชอบการดำเนินงานของ อบต. ทุก อบต. ในพื้นที่ อำเภอเสลภูมิ จังหวัดร้อยเอ็ด โดยการสุ่มตัวอย่างประชากร คือ สมาชิก อบต. ทั้ง 16 ตำบล มีจำนวน 209 หมู่บ้าน สุ่มตัวอย่างหมู่บ้านละ 1 คน รวมทั้งหมด 209 คน

เครื่องมือที่ใช้ในการวิจัย

เครื่องมือที่ใช้ในการวิจัยครั้งนี้ ใช้แบบสัมภาษณ์ (Questionnaire) เพื่อให้สมาชิก อบต. เป็นผู้ตอบ ลักษณะแบบสัมภาษณ์ เป็นคำถามแบบปลายปิด (Close – ended Questions) ซึ่งแบบสัมภาษณ์แบ่งออกเป็น 3 ตอน ดังนี้

ตอนที่ 1 แบบสัมภาษณ์เกี่ยวกับลักษณะส่วนบุคคล เศรษฐกิจ และสังคมของสมาชิก อบต. ลักษณะคำถามเป็นคำถามปลายปิดและปลายเปิด

ตอนที่ 2 แบบสัมภาษณ์เกี่ยวกับบทบาทที่เป็นจริงและที่คาดหวังด้านการพัฒนาการเกษตรของสมาชิก อบต. จำนวน 58 ข้อ โดยแต่ละข้อเป็นทั้งบทบาทที่เป็นจริงและบทบาทที่คาดหวัง จำแนกรายละเอียดดังนี้

1. บทบาทด้านการคุ้มครองดูแลและบำรุงรักษาทรัพยากรธรรมชาติและสิ่งแวดล้อม จำนวน 10 ข้อ
2. บทบาทด้านการมีน้ำเพื่ออุปโภค บริโภค และการเกษตร จำนวน 9 ข้อ
3. บทบาทด้านการส่งเสริมกลุ่มเกษตรกรและกิจการสหกรณ์ จำนวน 13 ข้อ
4. บทบาทด้านการบำรุงและส่งเสริมการประกอบอาชีพของราษฎร จำนวน 11 ข้อ
5. บทบาทด้านการประชาสัมพันธ์การให้ความรู้ จำนวน 8 ข้อ
6. บทบาทด้านการสนับสนุนด้านการตลาดและการลงทุน จำนวน 7 ข้อ

โดยแบบสัมภาษณ์แต่ละข้อมีคำตอบทั้งบทบาทที่เป็นจริงและบทบาทที่คาดหวังมี 4 ระดับ และกำหนดค่าคะแนนดังนี้

บทบาทที่เป็นจริง	1) ไม่ได้ปฏิบัติ	= 1 คะแนน
	2) ปฏิบัติน้อย	= 2 คะแนน
	3) ปฏิบัติปานกลาง	= 3 คะแนน
	4) ปฏิบัติมาก	= 4 คะแนน
บทบาทที่คาดหวัง	1) ไม่ควรปฏิบัติ	= 1 คะแนน
	2) ควรปฏิบัติน้อย	= 2 คะแนน
	3) ควรปฏิบัติปานกลาง	= 3 คะแนน
	4) ควรปฏิบัติมาก	= 4 คะแนน

การแปลผลในการอธิบายเป็นรายประเด็น ได้ใช้คะแนนเฉลี่ยโดยกำหนดค่าเฉลี่ยดังนี้

คะแนน	บทบาทที่เป็นจริง / บทบาทที่คาดหวัง	ช่วงคะแนนเฉลี่ย
4	ปฏิบัติมาก / ควรปฏิบัติมาก	3.51 – 4.00
3	ปฏิบัติปานกลาง / ควรปฏิบัติปานกลาง	2.51 – 3.50
2	ปฏิบัติน้อย / ควรปฏิบัติน้อย	1.51 – 2.50
1	ไม่ได้ปฏิบัติ / ไม่ควรปฏิบัติ	1.00 – 1.50

ตอนที่ 3 แบบสัมภาษณ์เกี่ยวกับปัญหา อุปสรรค และข้อเสนอแนะ ด้านการ
พัฒนาการเกษตรของสมาชิก อบต.

การวิเคราะห์ข้อมูล

วิเคราะห์ข้อมูลโดยใช้โปรแกรมสถิติสำเร็จรูป เพื่อการวิจัยทางสังคมศาสตร์ (Statistical Package for the Social Science : SPSS) ประกอบด้วยสถิติดังนี้

1. วิเคราะห์ข้อมูลลักษณะส่วนบุคคล เศรษฐกิจและสังคม โดยใช้อัตราส่วนร้อยละ (Percentage) ค่าสูงสุด ค่าต่ำสุด และค่าเบี่ยงเบนมาตรฐาน
2. วิเคราะห์ข้อมูลบทบาทที่เป็นจริงและที่คาดหวังด้านการพัฒนาการเกษตรโดยใช้การคำนวณหาค่าน้ำหนักคะแนนเฉลี่ย (Weight Mean Score) ดังต่อไปนี้

$$WMS = \frac{[4F_1 + 3F_2 + 2F_3 + 1F_4]}{TNR}$$

ซึ่ง WMS = น้ำหนักคะแนนเฉลี่ย

F_4 = จำนวนผู้เลือกตอบปฏิบัติมาก/ควรปฏิบัติมาก

F_3 = จำนวนผู้เลือกตอบปฏิบัติปานกลาง/ควรปฏิบัติปานกลาง

F_2 = จำนวนผู้เลือกตอบปฏิบัติ/ควรปฏิบัติ

F_1 = จำนวนผู้เลือกตอบไม่ได้ปฏิบัติ/ไม่ควรปฏิบัติ

TNR = จำนวนของผู้ให้ข้อมูลทั้งหมด

3. วิเคราะห์เปรียบเทียบความแตกต่างระหว่างบทบาทที่เป็นจริงกับที่คาดหวังของสมาชิก อบต. โดยใช้การทดสอบ ด้วยค่า (t - test) เพื่อพิจารณาว่ามีความแตกต่างกันหรือไม่โดยถือระดับความแตกต่างกันอย่างมีนัยสำคัญของสถิติที่ระดับ 0.05

สถานที่ทำการวิจัย

อำเภอเสลภูมิ จังหวัดร้อยเอ็ด (อบต.16 แห่ง)