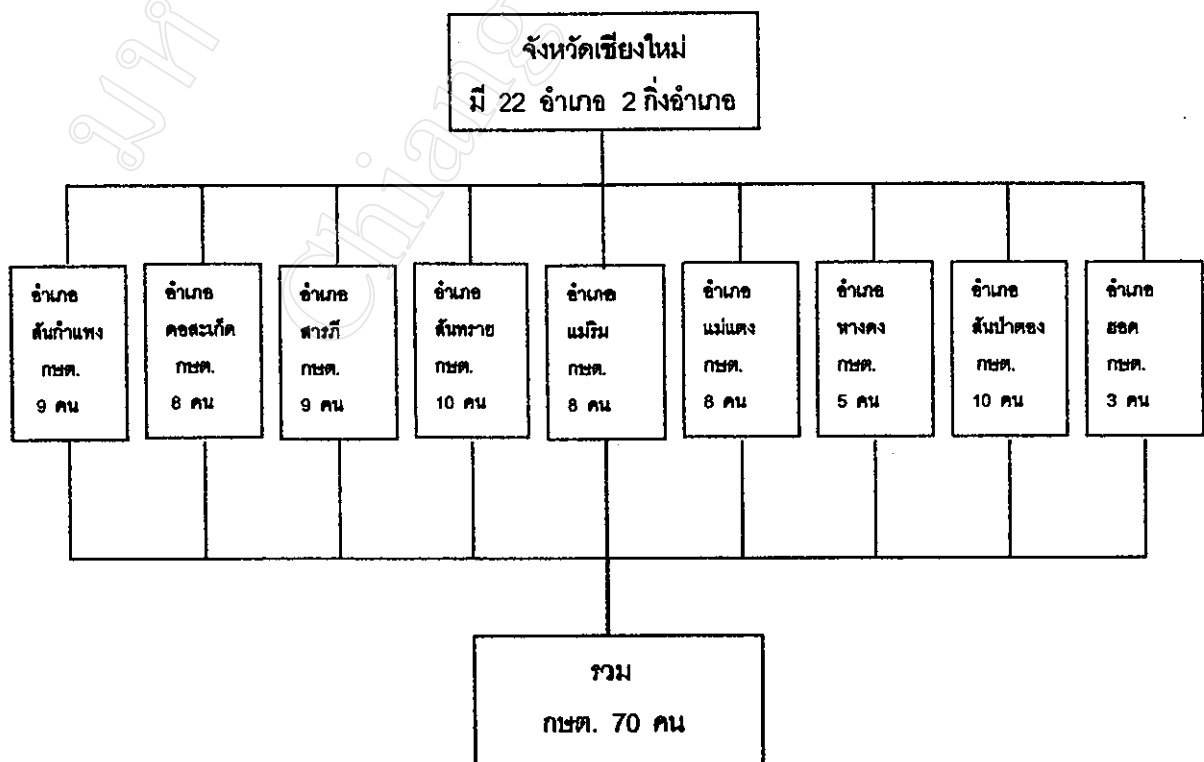


### บทที่ 3 วิธีดำเนินการวิจัย

#### ประชากรและการสุ่มตัวอย่าง

การวิจัยครั้งนี้ได้ทำการศึกษาความคิดเห็นของเกษตรกรตำบลต่อโครงการปรับโครงสร้างและระบบการผลิตการเกษตร ซึ่งปฏิบัติงานส่งเสริมการเกษตรในท้องที่จังหวัดเชียงใหม่ โดยวิธีการสัมภาษณ์เกษตรกรตำบลใน 22 อำเภอ กับ 2 กิ่งอำเภอ มี อำเภอเมือง, สาราภี, สันกำแพง, ดอยสะเก็ด, สันทราย, แมริม, พร้าว, ฝาง, แม่ฮาย, ไชยปราการ, หางดง, สันป่าตอง, จอมทอง, ฮอด, ดอยเต่า, อมก๋อย, แม่แจ่ม, สะเมิง, เวียงแหง, แม่แตง, เชียงดาว, แม่วาง, กิ่งอำเภอแม่ฮอน และกิ่งอำเภอฮอยหล่อ จำนวนตำบล 204 ตำบล

จากรายชื่อเกษตรกรตำบลทั้งหมด 22 อำเภอ 2 กิ่งอำเภอ จำนวน 204 คน ใช้วิธีสุ่มตัวอย่างแบบง่าย (Simple Random Sampling) โดยการสุ่มตัวอย่างอำเภอแบบจับฉลาก ได้แบ่งอำเภอออกเป็น 3 สาย ตามสายการปฏิบัติงานของสำนักงานเกษตรจังหวัดเชียงใหม่ กล่าวคืออำเภอสายกลาง ได้แก่ อำเภอสันกำแพง, ดอยสะเก็ด, สาราภี อำเภอสายเหนือ ได้แก่ อำเภอ สันทราย, แมริม, แม่แตง และอำเภอสายใต้ ได้แก่ อำเภอหางดง, สันป่าตอง, ฮอด รวมเป็น 9 อำเภอได้เกษตรกรตำบลที่ตกเป็นตัวอย่างจำนวน 70 คน



### เครื่องมือที่ใช้ในการวิจัย

เครื่องมือที่ใช้ในการวิจัยได้แก่แบบสอบถาม เพื่อนำไปสัมภาษณ์เกษตรกรตำบล โดยแบ่งแบบสอบถามออกเป็น 3 ขั้นตอน ดังนี้คือ

ตอนที่ 1 ข้อมูลเกี่ยวกับลักษณะส่วนบุคคล เศรษฐกิจและ สังคม ของเกษตรกรตำบล

ตอนที่ 2 คำถามเกี่ยวกับความคิดเห็นของเกษตรกรตำบล ต่อการดำเนินโครงการปรับโครงสร้างและระบบการผลิตการเกษตร มีลักษณะเป็นแบบให้เลือกตอบ ในลักษณะแบบมาตราส่วนประมาณค่า(Rating Scale) จำนวน 5 ระดับ คือ เห็นด้วยอย่างยิ่ง (5 คะแนน) เห็นด้วยมาก(4 คะแนน) ไม่แน่ใจ(3 คะแนน) ไม่เห็นด้วย(2 คะแนน) ไม่เห็นด้วยอย่างยิ่ง(1 คะแนน)

ตอนที่ 3 คำถามเกี่ยวกับปัญหาและข้อเสนอแนะของเกษตรกรตำบลที่มีต่อการปฏิบัติงานตามโครงการปรับโครงสร้างและระบบการผลิตการเกษตร

### การทดสอบแบบสอบถาม

ทำการทดสอบโดยนำแบบสอบถามที่สร้างขึ้น ไปปรึกษาคณะกรรมการที่ปรึกษาเพื่อตรวจสอบความเที่ยงตรงของเนื้อหา (Content Validity) และนำทดสอบกับเกษตรกรตำบลจำนวน 20 รายในจังหวัดลำพูน แล้วนำมาปรับปรุงแก้ไข ก่อนที่จะนำไปใช้จริงต่อไป

### การรวบรวมข้อมูล

การเก็บรวบรวมข้อมูลของการศึกษานี้ได้ดำเนินการ 2 ขั้นตอนคือ

1. การรวบรวมข้อมูลปฐมภูมิ (Primary Data) ได้จากนำแบบสอบถามที่ได้รับการปรับปรุงแล้วส่งทางไปรษณีย์ ไปยังสำนักงานเกษตรอำเภอและแจกจ่ายไปยังเกษตรกรตำบล
2. การเก็บรวบรวมข้อมูลทุติยภูมิ (Secondary) โดยรวบรวมข้อมูลจากรายงาน เอกสาร สิ่งตีพิมพ์ วารสารทางวิชาการและงานวิจัยที่เกี่ยวข้อง เพื่อนำมาเป็นข้อมูลพื้นฐานในการวิจัย

### การวิเคราะห์ข้อมูล

ข้อมูลที่ได้จากการเก็บรวบรวมอย่างครบถ้วนนำมาวิเคราะห์ด้วยเครื่องคอมพิวเตอร์โดยใช้โปรแกรมสำเร็จรูป เพื่อการวิจัยทางสังคมศาสตร์ (Statistical Package for the Social Science, SPSS/PC+)

1. ด้านข้อมูลส่วนบุคคล เศรษฐกิจและสังคม วิเคราะห์โดยใช้ค่าความถี่ (ร้อยละ) ค่าเฉลี่ย และค่าเบี่ยงเบนมาตรฐาน

2. ความคิดเห็นของเกษตรกรต่อการดำเนินโครงการปรับโครงสร้างและระบบการผลิต การเกษตรใช้น้ำหนักคะแนนเฉลี่ย (Weight Mean Score) เป็นค่าเปรียบเทียบโดยใช้สูตรดังนี้ (พวงรัตน์, 2538)

$$WMS = \frac{5f_1 + 4f_2 + 3f_3 + 2f_4 + 1f_5}{TNR}$$

ซึ่ง WMS = น้ำหนักค่าคะแนนเฉลี่ย

$f_1$  = จำนวนความถี่ที่ทราบว่า แสดงออกในความคิดเห็นในระดับเห็นด้วยอย่างยิ่ง

$f_2$  = จำนวนความถี่ที่ทราบว่า แสดงออกเป็นความคิดเห็นในระดับเห็นด้วย

$f_3$  = จำนวนความถี่ที่ทราบว่า แสดงออกเป็นความคิดเห็นในระดับไม่แน่ใจ

$f_4$  = จำนวนความถี่ที่ทราบว่า แสดงออกเป็นความคิดเห็นในระดับไม่เห็นด้วย

$f_5$  = จำนวนความถี่ที่ทราบว่า แสดงออกเป็นความคิดเห็นในระดับไม่เห็นด้วยอย่างยิ่ง

TNR = จำนวนของผู้ให้ข้อมูลทั้งหมด

เมื่อได้คะแนนที่เฉลี่ยแล้วนำมาเปรียบเทียบกับเกณฑ์ประเมินค่าคะแนนเฉลี่ยการรับรู้ในการแสดงออกในความคิดเห็นโดย ใช้วิธีการคิดดังนี้

ค่าสูงสุด = เห็นด้วยอย่างยิ่ง = 5

ค่าต่ำสุด = ไม่เห็นด้วยอย่างยิ่ง = 1

$$\text{ดังนั้นการแบ่งช่วงคะแนนทำได้ดังนี้} \quad \frac{\text{ค่าสูงสุด} - \text{ค่าต่ำสุด}}{\text{จำนวนช่วงคะแนน}} = \frac{5-1}{5} = \frac{4}{5} = 0.80$$

ค่าคะแนนเฉลี่ย 4.24 – 5.00 แสดงออกในความคิดเห็นในระดับเห็นด้วยอย่างยิ่ง

ค่าคะแนนเฉลี่ย 3.43 – 4.23 แสดงออกในความคิดเห็นในระดับเห็นด้วย

ค่าคะแนนเฉลี่ย 2.62 – 3.42 แสดงออกในความคิดเห็นในระดับไม่แน่ใจ

ค่าคะแนนเฉลี่ย 1.81 – 2.61 แสดงออกในความคิดเห็นในระดับไม่เห็นด้วย

ค่าคะแนนเฉลี่ย 1.00 – 1.80 แสดงออกในความคิดเห็นในระดับไม่เห็นด้วยอย่างยิ่ง

3. ปัญหาและข้อเสนอแนะของเกษตรกรตำบลที่มีต่อการปฏิบัติงานตามโครงการปรับโครงสร้างและระบบการผลิตการเกษตร วิเคราะห์โดยใช้ค่าความถี่ (ร้อยละ) ค่าเฉลี่ย และค่าเบี่ยงเบนมาตรฐาน

ระยะเวลาในการดำเนินงานวิจัย

ตั้งแต่เดือนตุลาคม พ.ศ. 2539 ถึง เดือนพฤษภาคม พ.ศ. 2540