

## ภาคผนวก ก

### คู่มือการติดตั้ง

ในการใช้งานระบบสารสนเทศการจัดการงานซ่อมบำรุงอุปกรณ์โสตทัศนูปกรณ์ สำหรับมหาวิทยาลัยพายัพ เครื่องคอมพิวเตอร์แม่ข่ายที่ทำหน้าที่ให้บริการระบบนี้จำเป็นต้องมีการติดตั้งโปรแกรมประยุกต์ เพื่อเป็นพื้นฐานในการให้บริการแก่เครื่องลูกข่ายให้สามารถทำงานได้อย่างมีประสิทธิภาพ ผู้ค้นคว้าเลือกใช้โปรแกรม appserv-win32-2.5.10.exe ในการติดตั้ง ซึ่งเป็นโปรแกรมที่ครอบคลุมการติดตั้งทั้ง 3 โปรแกรมข้างต้นในคราวเดียว ทำให้มีความสะดวกรวดเร็ว โดยมีวิธีการติดตั้งดังนี้ซึ่งประกอบไปด้วย

- 1 โปรแกรมอะพาเซิร์ฟเวอร์ (Apache Web Server)
- 2 โปรแกรมจัดการฐานข้อมูลมายเอสคิวแอล (MySQL)
- 3 โปรแกรมภาษาพีเอชพี (PHP)

#### ขั้นตอนการติดตั้ง

1. ดาวน์โหลดโปรแกรม AppServ
2. Double Click ไฟล์ appserv-win32-2.5.10



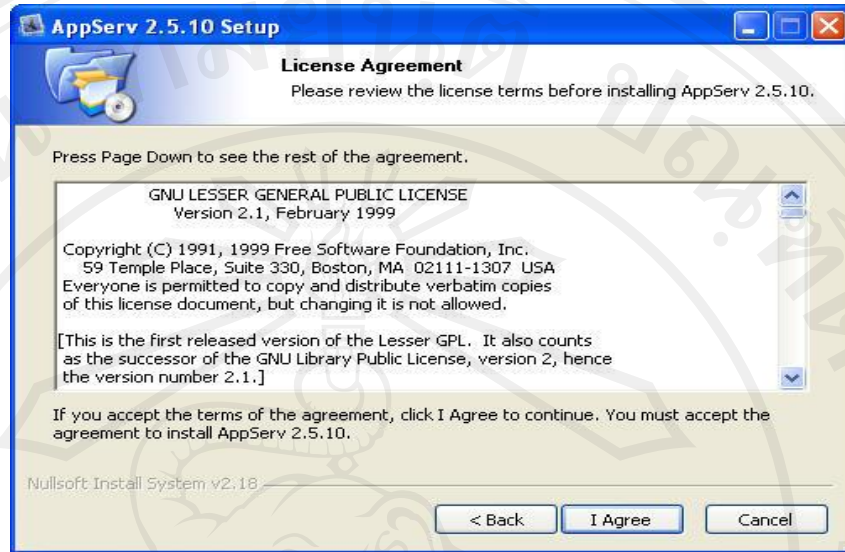
appserv-win32-2.5.10

3. รอสักครู่จะปรากฏหน้าจอ Welcome ให้กดปุ่ม Next เพื่อไปยังหน้าต่อไป



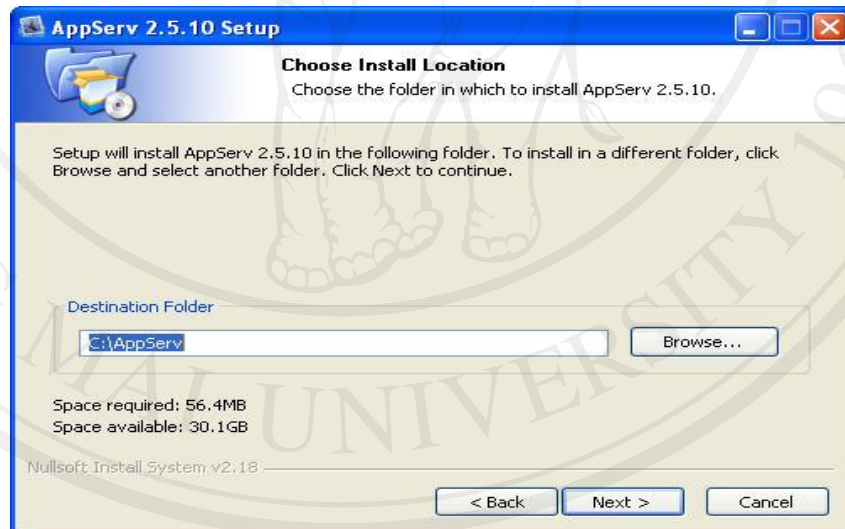
รูป ก.1 แสดงหน้าต่างยินดีต้อนรับการติดตั้ง Appserv (1)

#### 4. กดปุ่ม **I Agree** เพื่อยอมรับข้อตกลงในการใช้ซอฟต์แวร์



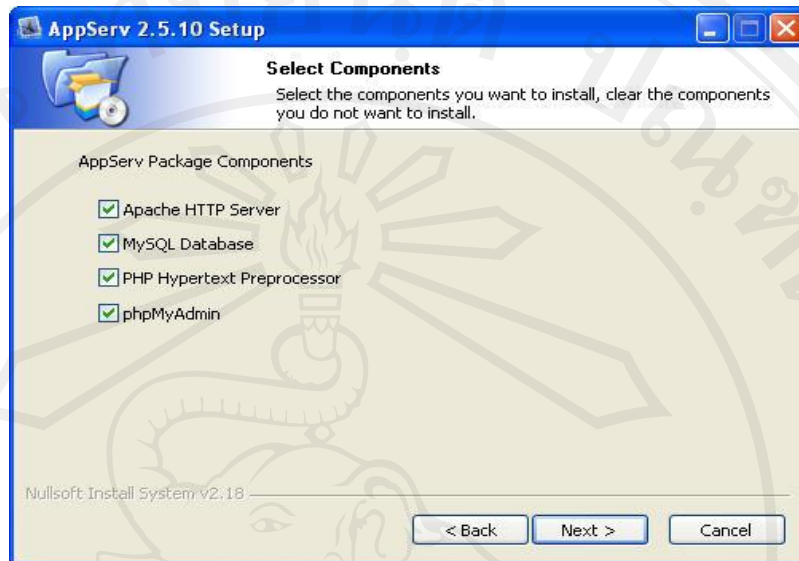
รูป ก.2 แสดงหน้าต่างลิขสิทธิ์ของโปรแกรม Appserv (2)

#### 5. กำหนดโฟลเดอร์สำหรับติดตั้งโปรแกรม AppServ จากนั้นกดปุ่ม **Next**



รูป ก.3 แสดงหน้าต่างระบุโฟลเดอร์ที่ใช้ติดตั้ง Appserv (3)

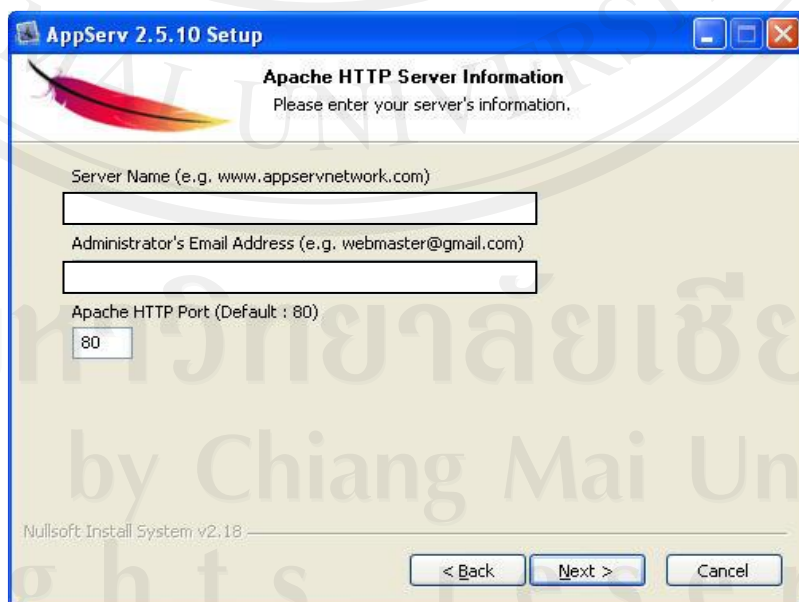
6. เลือกองค์ประกอบ (Components) สำหรับการติดตั้ง แล้วกดปุ่ม **Next**



รูป ก.4 แสดงหน้าต่างในการเลือกติดตั้งส่วนประกอบโปรแกรม Appserv (4)

7. จะปรากฏหน้าจอสำหรับให้กรอกข้อมูลเซิร์ฟเวอร์ของ (Server Information) ซึ่งประกอบด้วย

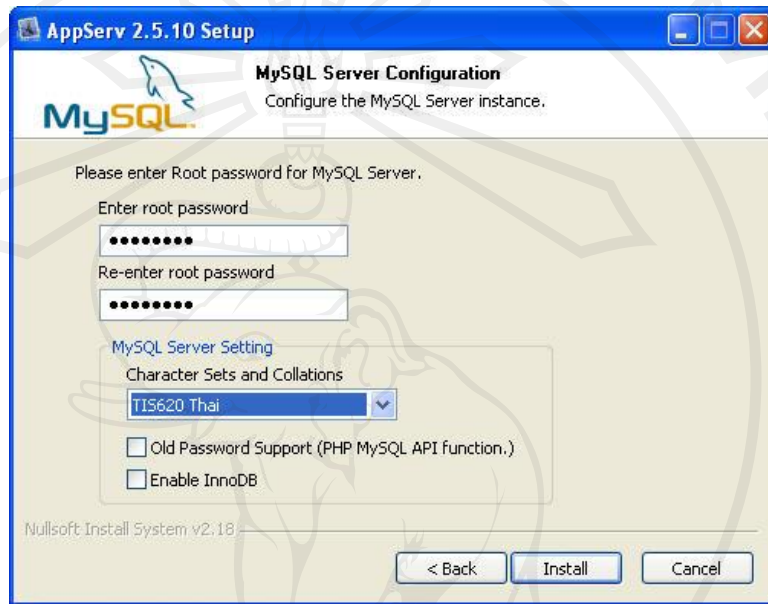
- ชื่อเซิร์ฟเวอร์ หรือ ยูอาร์แอล
- อีเมลล์ของผู้ดูแลเซิร์ฟเวอร์
- พอร์ตสำหรับใช้งาน หรือติดต่อ



รูป ก.5 แสดงหน้าต่างระบุรายละเอียดของ Apache (5)

8. หลังกรอก Server Information แล้ว ขั้นตอนต่อไปคือการกำหนดค่าสำหรับ MySQL Server ซึ่งต้องระบุ

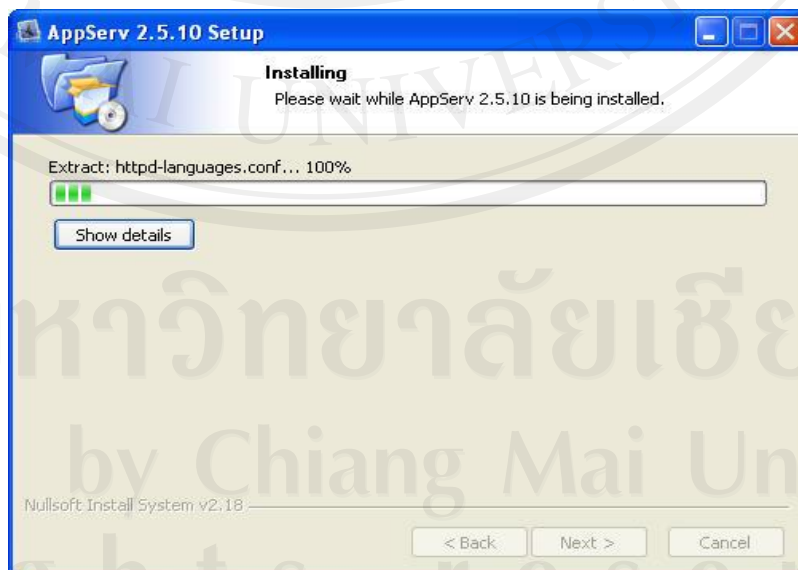
- รหัสผ่าน (Password) สำหรับ root
- ชุดภาษา (Character Sets and Collations) ที่ใช้



รูป ก.6 แสดงหน้าต่างการกำหนดค่าโปรแกรม MySQL (6)

หลังจากกำหนดค่าดังกล่าวแล้ว ให้กดปุ่ม **Install**

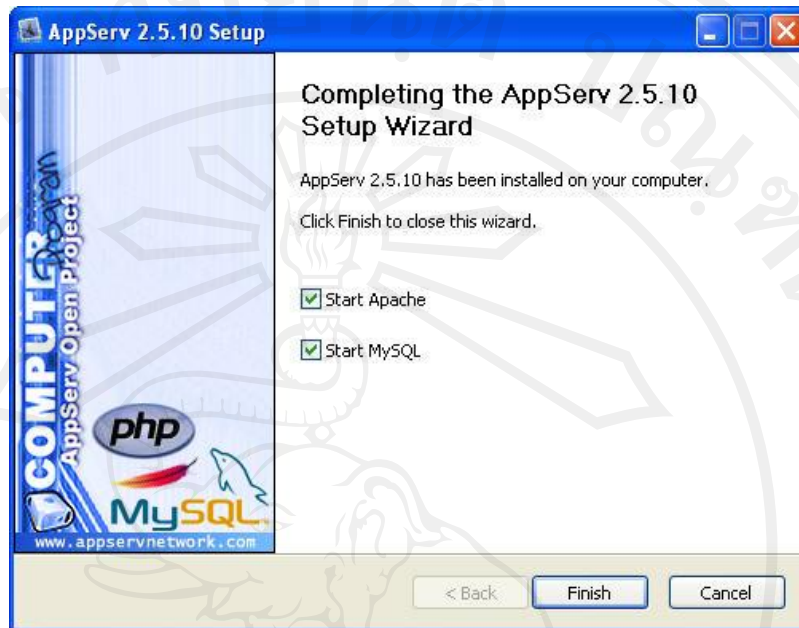
9. หลังกำหนดค่าสำหรับ MySQL Server แล้ว ตัวติดตั้งจะดำเนินการติดตั้งองค์ประกอบต่างๆ ลงในระบบ



รูป ก.7 แสดงหน้าต่างแสดงความคืบหน้าการติดตั้งโปรแกรม Appserv (7)



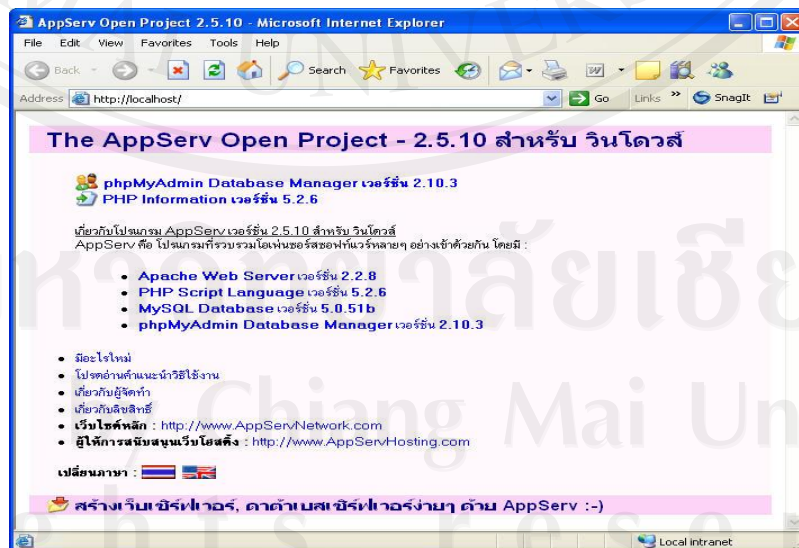
11. เมื่อการติดตั้งเสร็จสิ้น ให้คลิกปุ่ม **Finish**



รูป ก.8 แสดงหน้าต่างสิ้นสุดการติดตั้งโปรแกรม Appserv (8)

12. เมื่อสตาร์ท Apache Http Server เสร็จ ให้ทำการเปิดโปรแกรมเว็บเบราว์เซอร์ และพิมพ์คำว่า <http://localhost>

ลงไปในห้องรับยูอาร์แอล (Address Bar) หากโปรแกรม Apache ทำงานได้เป็นปกติจะปรากฏข้อความในหน้าแรกตามภาพ



รูป ก.9 แสดงหน้าต่างทดสอบการทำงานของโปรแกรม Appserv (9)

## ภาคผนวก ข

### คู่มือการใช้งานระบบ

เพื่อให้การใช้งานการพัฒนา ระบบสารสนเทศการจัดการงานซ่อมบำรุงอุปกรณ์  
โสตทัศนูปกรณ์ สำหรับ มหาวิทยาลัยพายัพ เป็นไปอย่างมีประสิทธิภาพ จึงได้จัดทำคู่มือการใช้งาน  
ระบบให้แก่ผู้ใช้งานเพื่อทราบถึงขั้นตอนและวิธีการใช้งานต่างๆ ดังมีรายละเอียดต่อไปนี้

#### ข.1 ส่วนตรวจสอบตัวตนและสิทธิการใช้งาน

ผู้ใช้งานทุกคนจะต้องผ่านการตรวจสอบตัวตนและสิทธิก่อนเข้าสู่ระบบโดยการกรอกชื่อผู้  
(Username) และรหัสผ่าน (Password) แสดงดังรูป ข.1



รูป ข.1 แสดงหน้าจอหลักสำหรับตรวจสอบตัวตนและสิทธิในการเข้าใช้งานระบบ

จากรูป ข.1 เมื่อผู้ใช้งานกรอกชื่อผู้ใช้งาน (Username) และรหัสผ่าน (Password) แล้วคลิกปุ่ม  
เข้าสู่ระบบ ระบบจะทำการตรวจสอบสิทธิ ในกรณีที่ข้อมูลที่กรอกไม่ถูกต้องระบบจะแสดงข้อความ  
เตือนดังรูป ข.2

ชื่อผู้ใช้งานหรือรหัสผ่านที่ระบุมาไม่ถูกต้องกรุณาลองใหม่อีกครั้งหนึ่ง

OK

รูป ข.2 แสดงข้อความแจ้งเตือนกรณีกรอกข้อมูลไม่ถูกต้อง

เมื่อผู้ใช้งานกรอกข้อมูลถูกต้อง ระบบจะแสดงหน้าจอติดต่อกับผู้ใช้แตกต่างกันไปตาม  
สิทธิการใช้งาน

## ข.2 ส่วนแก้ไขข้อมูลส่วนตัว

ส่วนของการแก้ไขข้อมูลส่วนตัวของผู้ใช้ ผู้ดูแลระบบจะเป็นผู้เพิ่มข้อมูลลงไปในส่วนผู้ใช้งาน ระบบจะแสดงหน้าจอข้อมูลของผู้ใช้งาน แสดงดังรูป ข.3

รูป ข.3 แสดงหน้าจอข้อมูลส่วนตัวของผู้ใช้งาน

จากรูป ข.3 เมื่อผู้ใช้งานทำการแก้ไขรหัสผ่านเรียบร้อยแล้ว ให้กดปุ่ม **บันทึกข้อมูล** เพื่อบันทึกข้อมูล

## ข.3 ส่วนการใช้งานของผู้ดูแลระบบ

เมื่อผู้ดูแลระบบผ่านการตรวจสอบสิทธิ์การใช้งานแล้วระบบจะนำผู้ดูแลระบบเข้าสู่หน้าจอหลักแสดงดังรูป ข.4 ซึ่งระบบจะแสดงชื่อ หน่วยงาน และสถานะของผู้ใช้งานแต่ละประเภท

	ชื่อผู้ใช้งาน	ชื่อ - นามสกุล	ประเภทผู้ใช้งาน	หน่วยงาน	
1	PICHAJ_V	Pichai Vimonchaiporn	ผู้ดูแลระบบ	สำนักหอสมุด	
2	watcharin_p	คุณวัชรินทร์ พรหมเทศน์	เลขาคณะ	คณะเศรษฐศาสตร์	✖
3	tamtip_l	คุณธารทิพย์ ทล่าวัง	เลขาคณะ	คณะสังคมศาสตร์และมนุษยศาสตร์	✖

รูป ข.4 แสดงหน้าจอหลักสำหรับผู้ดูแลระบบ

จากรูป ข.4 ในส่วนของเมนูหลักสำหรับผู้ดูแลระบบ จะดูแล 2 ส่วนคือ การอัปโหลดข้อมูลผู้ใช้งานในระบบ และ ส่วนของการเพิ่มข้อมูลผู้ใช้ ประเภทผู้ใช้งาน ซึ่งมีรายละเอียดดังต่อไปนี้

## 1. การอัปโหลดข้อมูล

### เพิ่มผู้ใช้งาน

ผู้ดูแลระบบจะทำการอัปโหลดข้อมูล โดยวิธีอัปโหลดไฟล์ csv เข้าสู่ระบบโดยการเลือกที่ปุ่ม  เพื่อค้นหาไฟล์ CSV เมื่อพบแล้ว แล้วกดปุ่มอัปโหลด  เพื่อบันทึกข้อมูลลงในระบบ

## 2. การเพิ่มข้อมูลผู้ใช้ ประเภทผู้ใช้งาน ดังแสดงในรูป ข.5

The screenshot shows a web interface for adding a new user. At the top, there is a header with the user's name 'ชื่อ - นามสกุล : Pichai Vimonchaiporn', their position 'หน่วยงาน : สำนักหอสมุด', and their role 'ประเภทผู้ใช้ : ผู้ดูแลระบบ'. Below this is a 'Logout' link. The main content area is titled 'ผู้ใช้งาน' and contains a form with the following fields: 'ชื่อผู้ใช้' (User Name), 'ชื่อ - นามสกุล' (Full Name), 'หน่วยงาน' (Department), and 'ประเภทผู้ใช้งาน' (User Role). The 'ประเภทผู้ใช้งาน' dropdown menu is currently set to 'คณะนิติศาสตร์'. There is also a 'บันทึกข้อมูล' (Save) button at the bottom of the form.

รูป ข.5 แสดงหน้าจอเพิ่มข้อมูลผู้ใช้งาน

ในกรณีที่ผู้ดูแลระบบเพิ่มผู้ใช้ และประเภทผู้ใช้งานในระบบ ต้องการแก้ไขข้อมูลผู้ใช้งาน ต้องกดปุ่ม  จะปรากฏหน้าจอแสดงในรูป ข.5 เมื่อผู้ดูแลระบบแก้ไขข้อมูลเรียบร้อยแล้ว ต้องกดปุ่ม  เพื่อบันทึกข้อมูล


## ข.4 ส่วนของเลขาคณะ

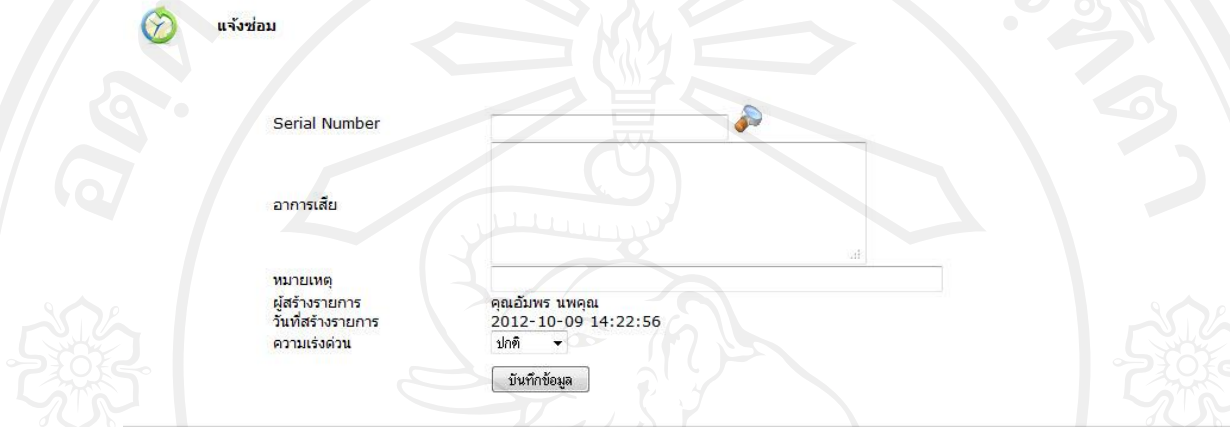
เมื่อเลขาคณะการตรวจสอบสิทธิการใช้งานแล้วระบบจะนำเข้าสู่หน้าต่างการทำงานหลักของเลขาคณะ ดังแสดงในรูป ข.6

The screenshot shows the main interface for the faculty code department. It features a header with a hammer and wrench icon, the title 'สถานะการแจ้งซ่อม', and a search bar for 'เลขที่ใบแจ้งซ่อม' and 'หมายเลขใบสวดทัศนูปกรณ์'. Below the search bar is a table with the following columns: 'เลขที่ใบแจ้งซ่อม', 'หมายเลขใบสวดทัศนูปกรณ์', 'วันที่สร้างรายการ', 'รับเรื่อง', 'ดำเนินการซ่อม', 'รออนุมัติ', 'รออะไหล่', 'ดำเนินการเสร็จ', and 'ประเมินผล'. The table contains two rows of data.



เลขที่ใบแจ้งซ่อม	หมายเลขใบสวดทัศนูปกรณ์	วันที่สร้างรายการ	รับเรื่อง	ดำเนินการซ่อม	รออนุมัติ	รออะไหล่	ดำเนินการเสร็จ	ประเมินผล
+ PYU-5076868c836b9	PYU551010-02-0180	2012-10-11 15:42:52	✓	✓	✓	✓	✗	
+ PYU-5076866f30dd2	PYU551010-03-0218	2012-10-11 15:42:23	✓	✓	✓	✓	✓	

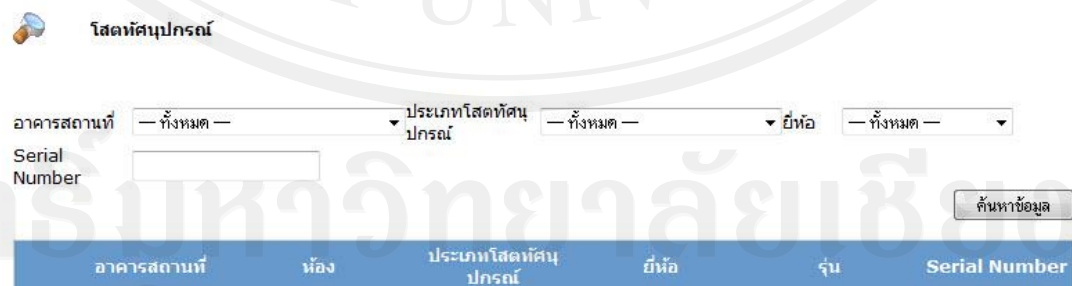
รูป ข.6 แสดงหน้าจอหลักสำหรับเลขาคณะ และหน้าจอการแจ้งซ่อม

จากรูป ข.6 ในส่วนของหน้าจอหลักสำหรับเลขาคณะ และหน้าจอการแจ้งซ่อม ประกอบไปด้วย 2 ส่วน ส่วนแรก จะเป็นส่วนของการค้นหาเลขที่ใบแจ้งซ่อม ส่วนที่สอง จะเป็นการทำรายการแจ้งซ่อม ให้กดที่ปุ่ม  แจ้งซ่อม จะเกิดหน้าต่างการแจ้งซ่อมดังรูป ข.7




รูป ข.7 แสดงหน้าจอการแจ้งซ่อม

จากรูป ข.7 ในส่วนของหน้าจอการแจ้งซ่อมสำหรับเลขาคณะ จะต้องใส่เลข serial number เลขของอุปกรณ์โสตทัศนูปกรณ์ สามารถค้นหาเลขอุปกรณ์โสตทัศนูปกรณ์ ได้ที่ปุ่ม  เมื่อกดแล้วจะมีหน้าต่างดังรูป ข.8 ช่องถัดมาให้ใส่อาการเสียของอุปกรณ์โสตทัศนูปกรณ์เบื้องต้น ระบบการแจ้งซ่อมสามารถแจ้งให้มีการดำเนินการเร่งด่วน ได้ 3 สถานะ ประกอบไปด้วย 1.ปกติ 2.ด่วน 3.ด่วนมาก เมื่อมีการทำรายการการแจ้งซ่อมแล้วเสร็จให้กดปุ่ม  บันทึกข้อมูล ระบบจะทำการบันทึกข้อมูล

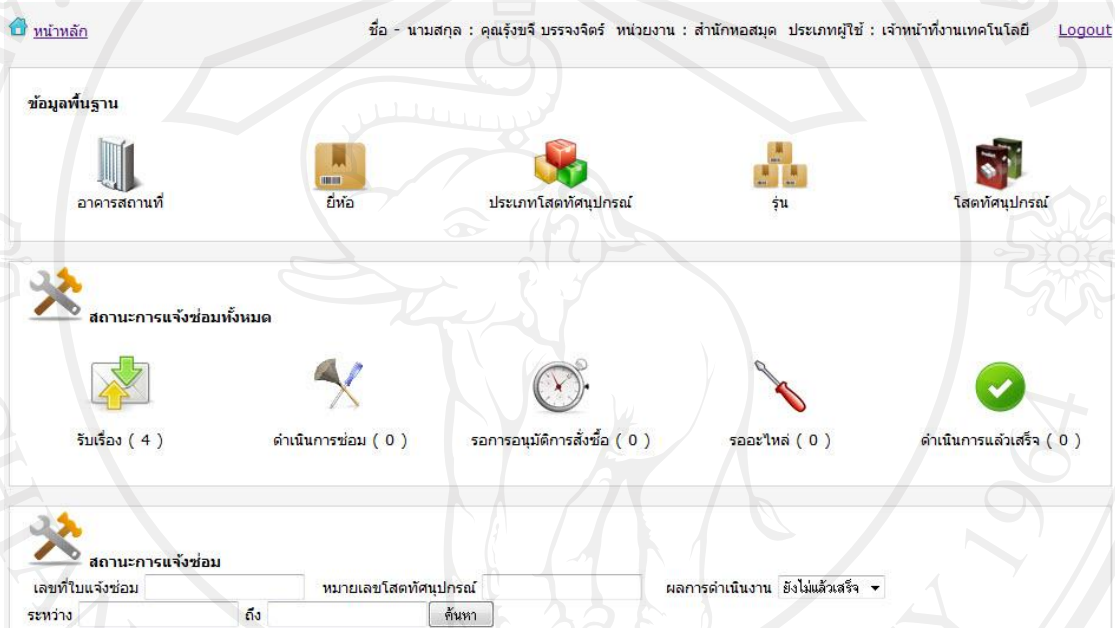


รูป ข.8 แสดงหน้าจอการค้นหาอุปกรณ์โสตทัศนูปกรณ์



จากรูป ข.8 ในส่วนของหน้าจอการค้นหาอุปกรณ์ไอศดท์ศนุปรกรณ์ สามารถค้นหาข้อมูลได้ 4 รูปแบบ 1.ค้นหาตามอาคารสถานที่ 2.ค้นหาตามประเภทไอศดท์ศนุปรกรณ์ 3.ค้นหาตามยี่ห้อ 4.ค้นหาตามหมายเลขอุปกรณ์ไอศดท์ศนุปรกรณ์ (Serial Number) เมื่อเลือกประเภทการค้นหาแล้วให้กดที่ปุ่ม  ระบบจะทำการค้นหาข้อมูล

### ข.5 ส่วนของเจ้าหน้าที่เทคโนโลยี




รูป ข.9 แสดงหน้าจอส่วนของเมนูหลักสำหรับเจ้าหน้าที่เทคโนโลยี

จากรูป ข.9 ในส่วนของเมนูหลักสำหรับเจ้าหน้าที่เทคโนโลยีจะประกอบไปด้วย 4 ส่วน คือ


1) เพิ่มข้อมูลพื้นฐานระบบประกอบข้อมูลประกอบด้วย



























(1) ปุ่มแสดงข้อมูลอาคารสถานที่ ให้กดที่ปุ่ม  **อาคารสถานที่** ดังรูป ข.9

(2) ปุ่มแสดงข้อมูลยี่ห้ออุปกรณ์ไอศดท์ศนุปรกรณ์ให้กดที่ปุ่ม  **ยี่ห้อ** ดังรูป ข.11



(3) ปุ่มแสดงประเภทไอศดท์ศนุปรกรณ์ ให้กดที่ปุ่ม  **ประเภทไอศดท์ศนุปรกรณ์** ดังรูป ข.14

(4) ปุ่มแสดงรุ่นอุปกรณ์ไอศดท์ศนุปรกรณ์ ให้กดที่ปุ่ม  **รุ่น** ดังรูป ข.16

(5) ปุ่มแสดงข้อมูลไอศดท์ศนุปรกรณ์ ให้กดที่ปุ่ม  **ไอศดท์ศนุปรกรณ์** ดังรูป ข.18

อาคารสถานที่		เจ้าหน้าที่ซ่อมบำรุง	
1	อาคารกิตติคุณ	คุณกิตติพงษ์ อารี	 
2	อาคารชมพูามาล	คุณกิตติพงษ์ อารี	 
3	อาคารทริเน็ต	คุณกิตติพงษ์ อารี	 
4	อาคารผู้วินิจฉัย	คุณชัยรัตน์ พรหมกันธา	 
5	อาคารทันตศัลยกรรม	คุณชัยรัตน์ พรหมกันธา	 
6	อาคารวิทยาลัยพระคริสตธรรม	คุณชัยรัตน์ พรหมกันธา	 
7	อาคารวิวัฒน์	คุณมานะ จิรพรสวัสดิ์	 
8	อาคารศรีสังวาลย์	คุณมานะ จิรพรสวัสดิ์	 
9	อาคารศูนย์ทรัพยากรการเรียนรู้สิรินธร	คุณมานะ จิรพรสวัสดิ์	 
10	อาคารเฉลิมพระเกียรติ	คุณมานะ จิรพรสวัสดิ์	 
11	อาคารเบญจบรรณ	คุณสุรเชษฐ์ สุรินทร์	 
12	อาคารเทินเทคอสต์	คุณสุรเชษฐ์ สุรินทร์	 
13	อาคารโสมสวัสดิ์	คุณสุรเชษฐ์ สุรินทร์	 

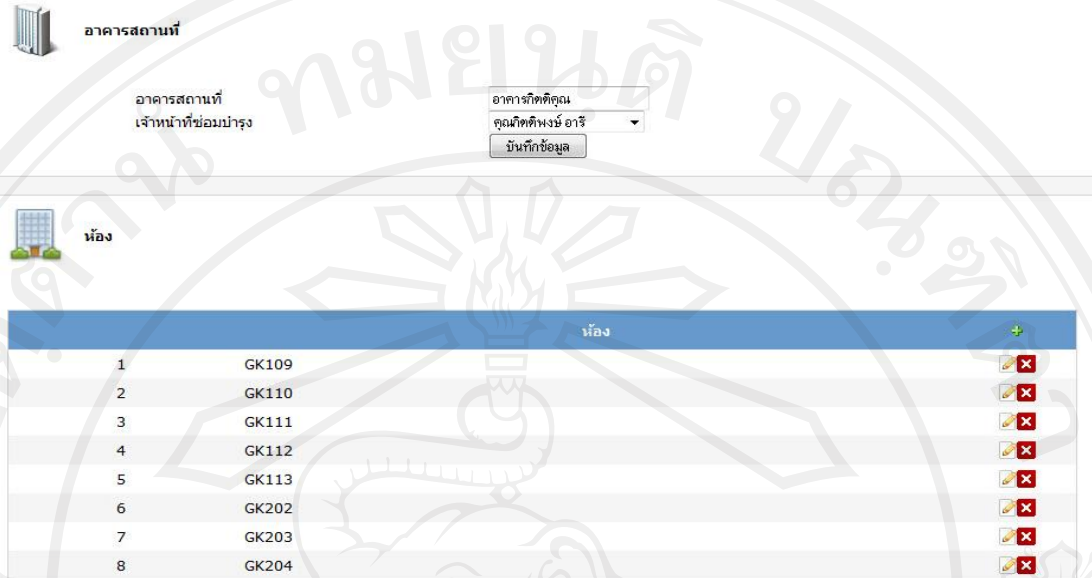
รูป ข.10 แสดงหน้าจอแสดงข้อมูลอาคารสถานที่

จากรูป ข.10 แสดงหน้าจอแสดงข้อมูลอาคารสถานที่ สามารถเปลี่ยนแปลงแก้ไขข้อมูลเจ้าหน้าที่ซ่อมบำรุงให้สามารถดูแลอาคารได้ โดยกดที่ปุ่ม  จะสามารถเข้าไปดำเนินการแก้ไขได้ ดังรูป ข.10 และสามารถลบข้อมูลได้โดยกดที่ปุ่ม  ระบบจะทำการลบข้อมูลออกจากระบบ

อาคารสถานที่	
อาคารสถานที่	อาคารกิตติคุณ
เจ้าหน้าที่ซ่อมบำรุง	คุณกิตติพงษ์ อารี
	<input type="button" value="บันทึกข้อมูล"/>

รูป ข.11 แสดงหน้าแก้ไขข้อมูลเจ้าหน้าที่ ที่รับผิดชอบอาคาร

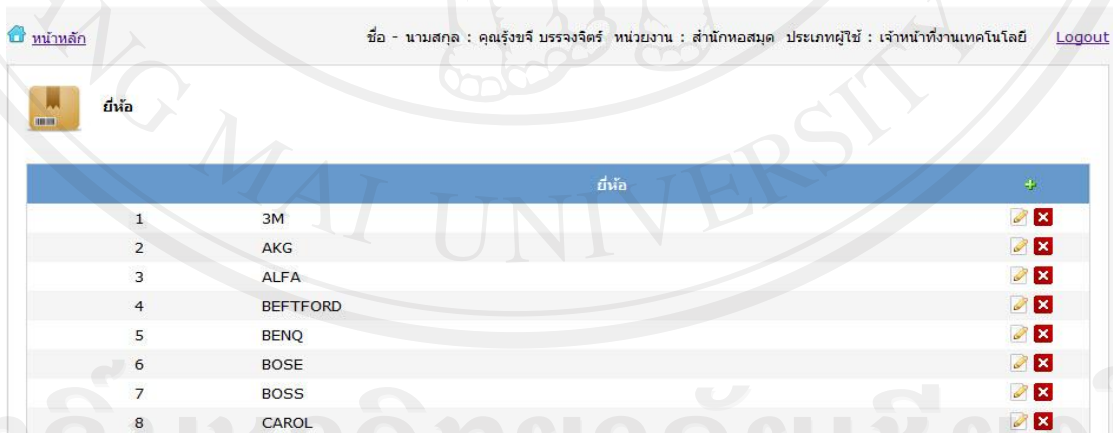
จากรูป ข.11 แสดงหน้าแก้ไขข้อมูลเจ้าหน้าที่ ที่รับผิดชอบอาคาร เมื่อทำการแก้ไขแล้วเสร็จให้กดที่ปุ่ม



ห้อง			
1	GK109		
2	GK110		
3	GK111		
4	GK112		
5	GK113		
6	GK202		
7	GK203		
8	GK204		

รูป ข.12 แสดงหน้าข้อมูลห้องของอาคารสถานที่

จากรูป ข.12 แสดงหน้าข้อมูลห้องของอาคารสถานที่ ระบบสามารถเพิ่มห้องได้โดยใส่ชื่อห้องแล้ว ใ้กดที่ปุ่ม ระบบจะทำการบันทึกข้อมูลเข้าสู่ระบบ และสามารถเปลี่ยนแปลงแก้ไขข้อมูลห้องภายในอาคารได้ โดยกดที่ปุ่ม จะสามารถเข้าไปดำเนินการแก้ไขได้ และสามารถลบข้อมูลได้โดยกดที่ปุ่ม ระบบจะทำการลบข้อมูลออกจากระบบ



ยี่ห้อ			
1	3M		
2	AKG		
3	ALFA		
4	BEFTFORD		
5	BENQ		
6	BOSE		
7	BOSS		
8	CAROL		

รูป ข.13 แสดงหน้าข้อมูลยี่ห้ออุปกรณ์โสตทัศนูปกรณ์

จากรูป ข.13 แสดงหน้าข้อมูลยี่ห้ออุปกรณ์โสตทัศนูปกรณ์ ระบบสามารถเพิ่มยี่ห้อได้โดยกดที่ปุ่ม จะปรากฏหน้าจอตั้งแสดงในรูป ข.14 และสามารถเปลี่ยนแปลงแก้ไขข้อมูลห้องภายในอาคารได้ โดยกดที่ปุ่ม จะสามารถเข้าไปดำเนินการแก้ไขได้ และสามารถลบข้อมูลได้โดยกดที่ปุ่ม ระบบจะทำการลบข้อมูลออกจากระบบ

รูป ข.14 แสดงหน้าเพิ่มข้อมูลยี่ห้ออุปกรณ์โสตทัศนอุปกรณ์

จากรูป ข.14 แสดงหน้าเพิ่มข้อมูลยี่ห้ออุปกรณ์โสตทัศนอุปกรณ์ ระบบสามารถยี่ห้อได้โดยใส่ชื่อยี่ห้อแล้ว ใ้กดที่ปุ่ม **บันทึกข้อมูล** ระบบจะทำการบันทึกข้อมูลเข้าสู่ระบบ

ประเภทโสตทัศนอุปกรณ์			+
1	จอฉาย		
2	ลำโพง		
3	เครื่องขยายเสียง		
4	เครื่องฉายภาพข้ามศีรษะ		
5	เครื่องฉายภาพสามมิติ		
6	เครื่องฉายโปรเจคเตอร์		
7	เครื่องรับโทรทัศน์		
8	เครื่องเลือกสัญญาณภาพและเสียง		
9	เครื่องเล่นดีวีดี		
10	เครื่องเล่นดีวีดีไอ		
11	ไมโครโฟน		

รูป ข.15 แสดงหน้าประเภทโสตทัศนอุปกรณ์

จากรูป ข.15 แสดงหน้าประเภทโสตทัศนอุปกรณ์ ระบบสามารถเพิ่มประเภทโสตทัศนอุปกรณ์ได้โดยกดที่ปุ่ม จะปรากฏหน้าจอแสดงในรูป ข.15 และสามารถเปลี่ยนแปลงแก้ไขข้อมูลประเภทโสตทัศนอุปกรณ์ ในอาคารได้ โดยกดที่ปุ่ม จะสามารถเข้าไปดำเนินการแก้ไขได้ และสามารถลบข้อมูลได้โดยกดที่ปุ่ม ระบบจะทำการลบข้อมูลออกจากระบบ

รูป ข.16 แสดงหน้าเพิ่มประเภทโสตทัศนอุปกรณ์

จากรูป ข.16 แสดงหน้าเพิ่มประเภทโสตทัศนอุปกรณ์ ระบบสามารถเพิ่มประเภทโสตทัศนอุปกรณ์ได้โดยใส่ชื่อประเภทโสตทัศนอุปกรณ์แล้ว ให้กดที่ปุ่ม **บันทึกข้อมูล** ระบบจะทำการบันทึกข้อมูลเข้าสู่ระบบ

	ประเภทโสตทัศนอุปกรณ์	ยี่ห้อ	รุ่น	
1	จอฉาย	BEFTFORD	BEF-70	
2	จอฉาย	DALITE	DA70	
3	จอฉาย	RAZA	WMW-V120	
4	จอฉาย	RAZA	WMW-V150	
5	จอฉาย	SOMFY	SOM84	
6	จอฉาย	STAR	ST70	
7	จอฉาย	STAR	ST84	
8	จอฉาย	STAR DRAPER	CX1075	
9	ลำโพง	BOSE	101	
10	ลำโพง	BOSE	101 MM	
11	ลำโพง	BOSE	101A	
12	ลำโพง	JBL	CONTROL NOW	
13	ลำโพง	JBL	CONTROL28	
14	ลำโพง	NPE	ASC 40 T	
15	ลำโพง	NPE	BS1030B	
16	ลำโพง	TOA	BS-1030B	
17	ลำโพง	YAMAHA	S15	
18	เครื่องขยายเสียง	ALFA	R25G	

รูป ข.17 แสดงหน้าจอรุ่นอุปกรณ์โสตทัศนอุปกรณ์

จากรูป ข.17 แสดงหน้าจอรุ่นอุปกรณ์โสตทัศนอุปกรณ์ ระบบสามารถเพิ่มรุ่นอุปกรณ์โสตทัศนอุปกรณ์ได้โดยกดที่ปุ่ม จะปรากฏหน้าจอดังแสดงในรูป ข.16 และสามารถเปลี่ยนแปลงแก้ไขรุ่นอุปกรณ์โสตทัศนอุปกรณ์ได้ โดยกดที่ปุ่ม จะสามารถเข้าไปดำเนินการแก้ไขได้ และสามารถลบข้อมูลได้โดยกดที่ปุ่ม ระบบจะทำการลบข้อมูลออกจากระบบ

หน้าหลัก

ชื่อ - นามสกุล : คุณรุ่งจี บรรจงจิตร หน่วยงาน : สำนักหอสมุด ประเภทผู้ใช้ : เจ้าหน้าที่งานเทคโนโลยี Logout

รุ่น

ประเภทโสตทัศนอุปกรณ์

ยี่ห้อ

รุ่น

เครื่องเล่นวีดีโอ

SONY

บันทึกข้อมูล

รูป ข.18 แสดงหน้าจอเพิ่มรุ่นอุปกรณ์โสตทัศนอุปกรณ์



จากรูป ข.18 แสดงหน้าจอเพิ่มรุ่นอุปกรณ์โสตทัศนูปกรณ์ ระบบสามารถเพิ่มรุ่นอุปกรณ์โสตทัศนูปกรณ์ ได้โดยใส่ชื่อรุ่นอุปกรณ์โสตทัศนูปกรณ์แล้ว ให้กดที่ปุ่ม **บันทึกข้อมูล** ระบบจะทำการบันทึกข้อมูลเข้าสู่ระบบ

**โสตทัศนูปกรณ์**

อาคารสถานที่  ประเภทโสตทัศนูปกรณ์  ยี่ห้อ

Serial Number

	อาคารสถานที่	ห้อง	ประเภทโสตทัศนูปกรณ์	ยี่ห้อ	รุ่น	Serial Number	
1	อาคารกิตติคุณ	GK202	จอฉาย	DALITE	DA70	PYU551005-09-0478	
2	อาคารกิตติคุณ	GK204	จอฉาย	DALITE	DA70	PYU551005-09-0479	
3	อาคารกิตติคุณ	GK110	จอฉาย	RAZA	WMW-V120	PYU551005-09-0488	
4	อาคารกิตติคุณ	GK113	จอฉาย	RAZA	WMW-V120	PYU551005-09-0489	
5	อาคารกิตติคุณ	GK203	จอฉาย	RAZA	WMW-V120	PYU551005-09-0490	
6	อาคารกิตติคุณ	GK109	จอฉาย	STAR DRAPER	CX1075	PYU551005-09-0563	
7	อาคารกิตติคุณ	GK111	จอฉาย	STAR DRAPER	CX1075	PYU551005-09-0564	
8	อาคารกิตติคุณ	GK112	จอฉาย	STAR DRAPER	CX1075	PYU551005-09-0565	
9	อาคารกิตติคุณ	GK110	ลำโพง	NPE	BS1030B	PYU551005-11-0828	
10	อาคารกิตติคุณ	GK110	ลำโพง	NPE	BS1030B	PYU551005-11-0829	
11	อาคารกิตติคุณ	GK111	ลำโพง	NPE	BS1030B	PYU551005-11-0830	
12	อาคารกิตติคุณ	GK111	ลำโพง	NPE	BS1030B	PYU551005-11-0831	
13	อาคารกิตติคุณ	GK112	ลำโพง	NPE	BS1030B	PYU551005-11-0832	
14	อาคารกิตติคุณ	GK112	ลำโพง	NPE	BS1030B	PYU551005-11-0833	
15	อาคารกิตติคุณ	GK113	ลำโพง	NPE	BS1030B	PYU551005-11-0834	
16	อาคารกิตติคุณ	GK113	ลำโพง	NPE	BS1030B	PYU551005-11-0835	
17	อาคารกิตติคุณ	GK113	ลำโพง	NPE	BS1030B	PYU551005-11-0836	

รูป ข.19 แสดงหน้าจอข้อมูลโสตทัศนูปกรณ์

จากรูป ข.19 แสดงหน้าจอข้อมูลโสตทัศนูปกรณ์ ระบบสามารถเพิ่มโสตทัศนูปกรณ์ ได้โดยกดที่ปุ่ม จะปรากฏหน้าจอดังแสดงในรูป ข.16 และสามารถเปลี่ยนแปลงแก้ไขข้อมูลโสตทัศนูปกรณ์ได้ โดยกดที่ปุ่ม จะสามารถเข้าไปดำเนินการแก้ไขได้ และสามารถลบข้อมูลได้ โดยกดที่ปุ่ม ระบบจะทำการลบข้อมูลออกจากระบบ



### ไอศตัทศนุปรกรณ

ประเภทไอศตัทศนุปรกรณ	เครื่องฉายไปจกเตอร์
ยี่ห้อ	3M
รุ่น	X21
อาคารสถานที่	อาคารศรีสังวาลย์
ห้อง	SW105
Serial Number	
Ref Serial Number	
วันที่รับของ	
เลขที่ใบส่งของ	
บริษัท/ห้างร้าน	
ราคา	
รับประกัน	ปี
ขนาด	
หมายเลขเครื่อง	
หมายเหตุ	

รูป ข.20 แสดงหน้าจอเพิ่มข้อมูลไอศตัทศนุปรกรณ

จากรูป ข.20 แสดงหน้าจอเพิ่มข้อมูลไอศตัทศนุปรกรณ ระบบสามารถเพิ่มข้อมูลไอศตัทศนุปรกรณได้โดยใส่รายละเอียดอุปกรณ์ไอศตัทศนุปรกรณแล้ว ให้กดที่ปุ่ม  ระบบจะทำการบันทึกข้อมูลเข้าสู่ระบบ

### 2) สถานการณ์แจ้งซ่อมทั้งหมด ประกอบด้วย

- (1) ปุ่มแสดงการรับเรื่อง ให้กดที่ปุ่ม  รับเรื่อง ( 4 )  ดังรูป ข.20
- (2) ปุ่มแสดงการดำเนินการซ่อม ให้กดที่ปุ่ม  ดำเนินการซ่อม ( 0 )  ดังรูป ข.20
- (2) ปุ่มแสดงการรออนุมัติการสั่งซื้อ ให้กดที่ปุ่ม  รออนุมัติการสั่งซื้อ ( 0 )  ดังรูป ข.20
- (2) ปุ่มแสดงการรออะไหล่ ให้กดที่ปุ่ม  รออะไหล่ ( 0 )  ดังรูป ข.20
- (2) ปุ่มแสดงการดำเนินการแล้วเสร็จ ให้กดที่ปุ่ม  ดำเนินการแล้วเสร็จ ( 0 )  ดังรูป ข.20

หน้าหลัก ชื่อ - นามสกุล : คุณรุ่งชัย บรรจงจิตร หน่วยงาน : สำนักหอสมุด ประเภทผู้ใช้ : เจ้าหน้าที่งานเทคโนโลยี Logout

รับเรื่อง

เลขที่ใบแจ้งซ่อม  หมายเลขโสตทัศนอุปกรณ์

ความเร่งด่วน ทั้งหมด ผลการดำเนินงาน ยังไม่แล้วเสร็จ

ระหว่าง ถึง  ค้นหา

ประเภทโสตทัศนอุปกรณ์	อาคาร	ห้อง	หมายเลขโสตทัศนอุปกรณ์	ผู้ทำรายการ	วันที่ทำรายการ	ความเร่งด่วน
<input checked="" type="checkbox"/> เครื่องฉายภาพข้ามศีรษะ	อาคารพันธสัญญา	PT305	PYU551010-03-0294	คุณธารทิพย์ หล้ารุ่ง	2012-10-11 15:24:31	ด่วนมาก
<input checked="" type="checkbox"/> จอฉาย	อาคารโสมสวัสดิ์	SL306	PYU551010-09-0473	คุณอัมพร นพคุณ	2012-11-12 23:39:49	ด่วนมาก
<input checked="" type="checkbox"/> เครื่องฉายภาพข้ามศีรษะ	อาคารวิทยาลัยพระคริสตธรรม	MC110	PYU551010-03-0288	คุณศิริพร ปารมี	2012-10-11 15:45:18	ด่วน
<input checked="" type="checkbox"/> ลำโพง	อาคารเฉลิมพระเกียรติ	CH111	PYU551010-11-0771	คุณกรรณิการ์ กาวิล	2012-10-11 15:54:45	ปกติ

### รูป ข.21 แสดงหน้าจอการการดำเนินงาน

จากรูป ข.21 แสดงหน้าจอการการดำเนินงาน ชื่อเรื่องของหน้าจอจะเปลี่ยนไปตามสถานะที่กดปุ่มแสดงสถานะการแจ้งซ่อม โสตทัศนอุปกรณ์ เมื่อต้องการทราบรายละเอียดของใบงานแจ้งซ่อมให้คลิกไปที่รายการนั้น เมื่อคลิกที่รายการที่ต้องการแล้วจะปรากฏหน้าจอดังแสดงในรูป ข.21

ใบแจ้งซ่อม

หมายเลขโสตทัศนอุปกรณ์ PYU551010-11-0837 [ รายละเอียดโสตทัศนอุปกรณ์ ]

ประเภทโสตทัศนอุปกรณ์ ลำโพง

อาคาร อาคารกิตติคุณ

ห้อง GK113

อาคารเสีย ลำโพงไม่ดัง

วิธีกรณแก้ไข

ค่าใช้จ่าย 0.00 บาท

ระยะเวลารวม 0.00 ชั่วโมง

หมายเหตุ

คุณเฉลิมพล ดิลกหาญไชย 2012-11-16 00:42:25 :

ผู้สร้างรายการ คุณเฉลิมพล ดิลกหาญไชย

วันที่สร้างรายการ 2012-11-16 00:42:25

สถานะใบแจ้งซ่อม ชึ่งเรื่อง

เจ้าหน้าที่ซ่อมบำรุง คุณกิตติพงษ์ อารี

ความเร่งด่วน ด่วน

บันทึกข้อมูล

### รูป ข.22 แสดงข้อมูลรายการใบแจ้งซ่อมสถานะการรับเรื่อง

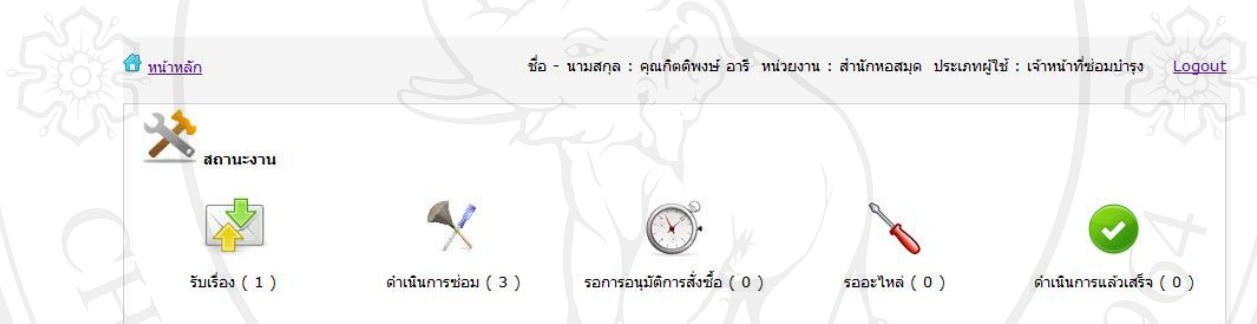
จากรูป ข.22 แสดงข้อมูลรายการใบแจ้งซ่อมสถานะการรับเรื่อง สถานการณ์นี้เจ้าหน้าที่เทคโนโลยีสามารถเข้ามาจัดการกับข้อมูลสามารถ มอบหมายงานให้กับเจ้าหน้าที่ซ่อมได้ โดยใส่รายละเอียดอุปกรณ์โสตทัศนอุปกรณ์แล้ว แล้วงานที่จะมอบหมายให้แก่เจ้าหน้าที่คนใด เมื่อแล้วเสร็จให้กดที่ปุ่ม  ระบบจะทำการบันทึกข้อมูลเข้าสู่ระบบ

3) ส่วนของการค้นหาสถานการณ์แจ้งซ่อม แบ่งการคำหาออก 4 ประเภท

- (1) ค้นหาตามเลขที่ใบแจ้งซ่อม
- (2) ค้นหาตามหมายเลขอุปกรณ์/วัสดุอุปกรณ์
- (3) ค้นหาตามผลการดำเนินการแล้วเสร็จ
- (4) ค้นหาตามเดือน/ปีของการแจ้งซ่อม


4) ส่วนของหน้าจอการแจ้งซ่อมเจ้าหน้าที่เทคโนโลยี ดังแสดงในรูป ข.6

ข.5 ส่วนของเจ้าหน้าที่งานซ่อม



รูป ข.23 แสดงหน้าจอหลักสำหรับเจ้าหน้าที่งานซ่อม

เมื่อเจ้าหน้าที่งานซ่อมตรวจสอบสิทธิการใช้งานแล้วระบบจะนำเข้าสู่หน้าต่างการทำงานหลักของเจ้าหน้าที่งานซ่อมดังแสดงในรูป ข.23 เมื่อคลิกที่ปุ่ม สถานการณ์ดำเนินการแต่ละสถานะที่ต้องการแล้วจะปรากฏหน้าจอดังแสดงในรูป ข.24

 **ใบแจ้งซ่อม**

หมายเลขใบแจ้งซ่อม: PYU551010-11-0835 [ รายละเอียดใบแจ้งซ่อม ]

ประเภทใบแจ้งซ่อม: ลำโพง  
อาคาร: อาคารกิตติคุณ  
ห้อง: GK113  
อาการเสีย: ลำโพงไม่ดัง  
วิธีการแก้ไข: เปลี่ยนสายสัญญาณเสียงใหม่

ค่าใช้จ่าย: 250.00 บาท


หมายเหตุ: คุณเฉลิมพล ตังทาวนิช 2012-11-16 00:36:49 :


ผู้สร้างรายการ: คุณเฉลิมพล ตังทาวนิช  
วันที่สร้างรายการ: 2012-11-16 00:36:49  
สถานะใบแจ้งซ่อม: ดำเนินงานแล้วเสร็จ  
เจ้าหน้าที่ซ่อมบำรุง: คุณกิตติพงษ์ อารี  
ความเร่งด่วน: ต่ำมาก

รูป ข.24 แสดงหน้าจอหลักสำหรับใบแจ้งซ่อมของเจ้าหน้าที่งานซ่อม

จากรูป ข.24 แสดงหน้าจอหลักสำหรับใบแจ้งซ่อมของเจ้าหน้าที่งานซ่อม เจ้าหน้าที่งานซ่อมสามารถเข้ามาจัดการกับข้อมูล โดยที่เจ้าหน้าที่ซ่อม เมื่อสามารถดำเนินการได้ถ้าไม่มีมีค่าใช้จ่าย ให้เลือกดำเนินการแล้วเสร็จ ถ้าต้องจัดซื้ออะไหล่ ให้เลือกขออนุมัติจัดซื้อ เมื่อลงรายการข้อมูลแล้วเสร็จ ให้กดที่ปุ่ม  ระบบจะทำการบันทึกข้อมูลเข้าสู่ระบบ

#### ข.6 ส่วนของหัวหน้างานเทคโนโลยี

 **หน้าหลัก** ชื่อ - นามสกุล : คุณเมย์ ยาวีลาศ หน่วยงาน : สำนักหอสมุด ประเภทรผู้ใช้ : หัวหน้างานเทคโนโลยี [Logout](#)

 **รายการอนุมัติ**


เลขที่ใบแจ้งซ่อม:  หมายเลขใบแจ้งซ่อม:  ความเร่งด่วน: ทั้งหมด

เลขที่ใบแจ้งซ่อม	หมายเลขใบแจ้งซ่อม	ผู้ทำรายการ	วันที่ทำรายการ	ความเร่งด่วน
PYU-5073d4228095e	PYU551005-02-0115	คุณกิตติพงษ์ อารี	2012-10-09 14:37:06	ด่วน

รูป ข.25 แสดงหน้าจอหลักสำหรับหัวหน้างานเทคโนโลยี

จากรูป ข.25 เมื่อหัวหน้างานเทคโนโลยีตรวจสอบสิทธิการใช้งานแล้วระบบจะนำเข้าสู่หน้าต่างการทำงานหลักของหัวหน้างานเทคโนโลยีดังแสดงในรูป ข.25 เมื่อต้องการอนุมัติให้มีการจัดซื้อ แต่ละรายการนั้น เมื่อคลิกที่รายการที่ต้องการแล้วจะปรากฏหน้าต่างดังแสดงในรูป ข.26



 **ใบแจ้งซ่อม**

หมายเลขใบแจ้งซ่อม PYU551010-11-0892 [ รายละเอียดใบแจ้งซ่อม ]

ประเภทใบแจ้งซ่อม ลำโพง

อาคาร อาคารเห็นเทคอสต์

ห้อง PC201

อาการเสีย เสียงไม่ดัง

วิธีการแก้ไข สายสัญญาณขาด ทำการเชื่อมต่อสายสัญญาณเรียบร้อยแล้ว

ค่าใช้จ่าย 0.00 บาท

ระยะเวลารวม 8.26 ชั่วโมง

หมายเหตุ TAW 2012-10-11 15:30:57 :

ผู้สร้างรายการ คุณอรอรมา ไชยเศรษฐ์

วันที่สร้างรายการ 2012-10-11 15:30:57

สถานะใบแจ้งซ่อม ดำเนินงานแล้วเสร็จ


เจ้าหน้าที่ซ่อมบำรุง คุณมานะ จิตรพรสวัสดิ์


ความเร่งด่วน ต่ำมาก

รูป ข.26 แสดงหน้าจอหลักใบแจ้งซ่อมสำหรับหัวหน้างานเทคโนโลยี

รูป ข.26 แสดงหน้าจอหลักสำหรับหัวหน้างานเทคโนโลยี หัวหน้างานเทคโนโลยี จะทำหน้าที่ยืนยัน/ไม่อนุมัติให้มีการจัดซื้ออุปกรณ์ใตทดแทน สามารถเข้ามาจัดการกับข้อมูล ให้เลือกให้เลิกการอนุมัติจัดซื้อ เมื่อลงรายการข้อมูลแล้วเสร็จ ให้กดที่ปุ่ม **บันทึกข้อมูล** ระบบจะทำการบันทึกข้อมูลเข้าสู่ระบบ



### ข.7 ส่วนของการติดตามงาน และแบบประเมิน


 **หน้าหลัก** ชื่อ - นามสกุล : คุณเฉลิมพล ตัดขาวไชย หน่วยงาน : คณะวิทยาศาสตร์ ประเภทผู้ใช้ : เลขาคณะ [Logout](#)

 **สถานะการแจ้งซ่อม**

เลขที่ใบแจ้งซ่อม  หมายเลขใตทดแทน  ผลการดำเนินงาน


ระหว่าง  ถึง

เลขที่ใบแจ้งซ่อม	หมายเลขใตทดแทน	วันที่สร้างรายการ	รับเรื่อง	ดำเนินการซ่อม	รออนุมัติ	รออะไหล่	ดำเนินการเสร็จ	ประเมินผล
+ PYU-50a5283172c32	PYU551010-11-0835	2012-11-16 00:36:49	✓	✓			✓	
+ PYU-50a3450c13777	PYU551010-09-0473	2012-11-14 14:15:24	✓	✓	✓		✗	
+ PYU-5076868c836b9	PYU551010-02-0180	2012-10-11 15:42:52	✓	✓	✓		✗	
+ PYU-5076866f30dd2	PYU551010-03-0218	2012-10-11 15:42:23	✓	✓	✓	✓	✓	

 **แจ้งซ่อม**

รูป ข.27 แสดงหน้าจอส่วนแสดงการติดตามงานของเลขาคณะ

จากรูป ข.27 แสดงหน้าจอส่วนแสดงการติดตามงานของเลขาคณะ เมื่อแล้วการดำเนินการแล้วเสร็จ จะมีปุ่ม  เมื่อคลิกปุ่มแล้วจะสามารถเข้าไปประเมินผลการปฏิบัติหน้าที่ดังตาราง ข.28

 ประเมินผลการซ่อมบำรุง

	ดีมาก	ดี	ปานกลาง	พอใช้	ควรปรับปรุง
1. การแก้ปัญหาในงาน : การแก้ปัญหาได้อย่างถูกต้อง และทันต่อเหตุการณ์	<input type="radio"/>	<input type="radio"/>	<input type="radio"/>	<input type="radio"/>	<input type="radio"/>
2. ความทันเวลา : เวลาที่ใช้ปฏิบัติงาน	<input type="radio"/>	<input type="radio"/>	<input type="radio"/>	<input type="radio"/>	<input type="radio"/>
3. คุณภาพของงาน : ความถูกต้อง ประณีต และความเรียบร้อยของงาน	<input type="radio"/>	<input type="radio"/>	<input type="radio"/>	<input type="radio"/>	<input type="radio"/>
4. ความสะอาด : ความสะอาดเรียบร้อย หลังจากการปฏิบัติหน้าที่ซ่อมแซมไฮดรอลิคอุปกรณ์	<input type="radio"/>	<input type="radio"/>	<input type="radio"/>	<input type="radio"/>	<input type="radio"/>

ความเห็นเพิ่มเติม

รูป ข.28 แสดงหน้าจอส่วนของแบบประเมิน

จากรูป ข.28 แสดงหน้าจอส่วนของแบบประเมิน โดยเลขาคณะจะเป็นผู้ประเมินผลการปฏิบัติหน้าที่ โดยทำรายการ เมื่อแล้วเสร็จ ให้กดที่ปุ่ม  ระบบจะทำการบันทึกข้อมูลเข้าสู่ระบบ

### ข.8 ส่วนของรายงาน



#### รายงาน

- รายงานการให้บริการงานซ่อมแซมอุปกรณ์
- รายงานการซ่อมอุปกรณ์ไฮดรอลิคที่ชำรุดมากที่สุด
- รายงานสรุปอันดับอาคารที่แจ้งมีการซ่อมแซมบ่อย
- รายงานสรุปค่าใช้จ่ายในการซ่อมแซมอุปกรณ์
- รายงานสรุปอุปกรณ์ที่ไม่สามารถซ่อมได้
- รายงานสรุปผลประเมินความพึงพอใจของผู้ปฏิบัติงาน
- รายงานสรุปผลการปฏิบัติงานของเจ้าหน้าที่ซ่อมบำรุง

รูป ข.29 แสดงหน้าจอแสดงรายงานสารสนเทศของหัวหน้างานเทคโนโลยี

จากรูป ข.29 แสดงหน้าจอแสดงรายงานสารสนเทศของหัวหน้างานเทคโนโลยี เมื่อหัวหน้างานเทคโนโลยี เข้าสู่ระบบ จะมีส่วนแสดงรายงานสารสนเทศ สามารถเลือกรูปแบบรายงานได้ตามรายการดังรูป ข.29



## รายงานการให้บริการงานซ่อมแซมอุปกรณ์

ปีการศึกษา

\* 2555

ค้นหาข้อมูล

รายการซ่อม	มี.ย 55	ก.ค 55	ส.ค 55	ก.ย 55	ต.ค 55	พ.ย 55	ธ.ค 55	ม.ค 56	ก.พ 56	มี.ค 56	เม.ย 56	พ.ค 56	สรุป/ภาคเรียน
เครื่องเล่นวีดีโอ	0	0	0	0	4	0	0	0	0	0	0	0	4
เครื่องเลือกสัญญาณภาพและเสียง	0	0	0	0	8	0	0	0	0	0	0	0	8
เครื่องฉายโปรเจคเตอร์	0	0	0	0	13	0	0	0	0	0	0	0	13
เครื่องฉายภาพข้ามศีรษะ	0	0	0	0	13	0	0	0	0	0	0	0	13
เครื่องฉายภาพสามมิติ	0	0	0	0	0	0	0	0	0	0	0	0	0
ไมโครโฟน	0	0	0	0	7	0	0	0	0	0	0	0	7
จอฉาย	0	0	0	0	12	4	0	0	0	0	0	0	16
เครื่องขยายเสียง	0	0	0	0	12	0	0	0	0	0	0	0	12
ลำโพง	0	0	0	0	17	0	0	0	0	0	0	0	17
เครื่องรับโทรทัศน์	0	0	0	0	4	0	0	0	0	0	0	0	4
เครื่องเล่นดีวีดี	0	0	0	0	0	0	0	0	0	0	0	0	0
	0	0	0	0	90	4	0	0	0	0	0	0	94

รูป ข.30 แสดงหน้าจอแสดงรายงานการให้บริการงานซ่อมแซมอุปกรณ์โสตทัศนูปกรณ์

จากรูป ข.30 แสดงหน้าจอแสดงรายงานการให้บริการงานซ่อมแซมอุปกรณ์โสตทัศนูปกรณ์ เมื่อหัวหน้างานเทคโนโลยี คลิกที่ข้อความรายงานการให้บริการงานซ่อมแซมอุปกรณ์ จะปรากฏรายงานดังรูป ข.30



## รายงานการซ่อมอุปกรณ์โสตที่ชำรุดมากที่สุด

ปีการศึกษา


\* 2555

ค้นหาข้อมูล

โสตทัศนูปกรณ์	จำนวน
ลำโพง	17
จอฉาย	16
เครื่องฉายโปรเจคเตอร์	13
เครื่องฉายภาพข้ามศีรษะ	13
เครื่องขยายเสียง	12
เครื่องเลือกสัญญาณภาพและเสียง	8
ไมโครโฟน	7
เครื่องรับโทรทัศน์	4
เครื่องเล่นวีดีโอ	4
เครื่องฉายภาพสามมิติ	0
เครื่องเล่นดีวีดี	0

รูป ข.31 แสดงหน้าจอแสดงรายงานการซ่อมอุปกรณ์โสตทัศนูปกรณ์ที่ชำรุดมากที่สุด

จากรูป ข.31 แสดงหน้าจอแสดงรายงานการซ่อมอุปกรณ์ไอศตัทพ์ที่ชำรุดมากที่สุด เมื่อหัวหน้างานเทคโนโลยี คลิกที่ข้อความรายงานการซ่อมอุปกรณ์ไอศตัทพ์ที่ชำรุดมากที่สุด จะปรากฏรายงานดังรูป ข.31

 รายงานสรุปอันดับอาคารที่แจ้งมีการซ่อมแซมบ่อย

ปีการศึกษา  ค้นหาข้อมูล

ชื่ออาคาร	เครื่องเล่นวีดีโอ	เครื่องเลือกสัญญาณภาพและเสียง	เครื่องฉายโปรเจคเตอร์	เครื่องฉายภาพข้ามศีรษะ	เครื่องฉายภาพสามมิติ	ไมโครโฟน	จอฉายขยายเสียง	ลำโพง	เครื่องรับโทรทัศน์	เครื่องเล่นดีวีดี
อาคารโสมสวัสดิ์	1	1	3	2	0	1	3	1	1	0
อาคารศูนย์ทรัพยากรการเรียนรู้สิรินธร	1	0	0	0	0	0	0	0	0	0
อาคารผู้วินิจฉัย	0	0	2	2	0	2	1	2	2	0
อาคารศรีสังวาลย์	0	0	0	1	0	0	0	1	0	0
อาคารทรินิตี้	1	1	2	0	0	1	1	1	2	0
อาคารวีรวัฒน์	1	1	2	0	0	0	0	1	0	1
อาคารเบญจบรรณ	0	3	0	2	0	0	2	1	1	0
อาคารเฉลิมพระเกียรติ	0	0	2	1	0	1	1	2	2	0
อาคารชมพูพาล	0	0	0	2	0	1	2	1	3	0
อาคารกิตติคุณ	0	1	1	1	0	1	3	1	1	0
อาคารเห็นเทคอสต์	0	0	0	0	0	0	2	0	3	0
อาคารพันธสัญญา	0	1	0	1	0	0	0	1	1	0
อาคารวิทยาลัยพระคริสตธรรม	0	0	1	1	0	0	1	0	1	0

รูป ข.32 แสดงหน้าจอแสดงรายงานสรุปอันดับอาคารที่แจ้งมีการซ่อมแซมบ่อย

จากรูป ข.32 แสดงหน้าจอแสดงรายงานสรุปอันดับอาคารที่แจ้งมีการซ่อมแซมบ่อย เมื่อหัวหน้างานเทคโนโลยี คลิกที่ข้อความรายงานสรุปอันดับอาคารที่แจ้งมีการซ่อมแซมบ่อย จะปรากฏรายงานดังรูป ข.32

 รายงานสรุปค่าใช้จ่ายในการซ่อมแซมอุปกรณ์

ปีการศึกษา  ค้นหาข้อมูล

เลขที่ใบแจ้งซ่อม	จำนวน
- ตุลาคม	243,975.00
PYU-5076814214162	12,500.00
PYU-507682031aa12	1,000.00
PYU-5076822747ea2	300.00
PYU-507682b8eff88	200.00
PYU-5076834a5a06f	200.00
PYU-507683ee66e1b	2,000.00
PYU-5076843d3cc85	200.00
PYU-507684586909f	12,500.00

รูป ข.33 แสดงหน้าจอแสดงรายงานสรุปค่าใช้จ่ายในการซ่อมแซมอุปกรณ์



จากรูป ข.33 แสดงหน้าจอแสดงรายงานสรุปค่าใช้จ่ายในการซ่อมแซมอุปกรณ์ เมื่อหัวหน้างานเทคโนโลยี คลิกที่ข้อความรายงานสรุปค่าใช้จ่ายในการซ่อมแซมอุปกรณ์ จะปรากฏรายงานดังรูป ข.33

รายงานสรุปอุปกรณ์ที่ไม่สามารถซ่อมได้

ปีการศึกษา  \* 2555

ชนิดทัศนอุปกรณ์	จำนวน	จำนวนเงิน
เครื่องฉายโปรเจคเตอร์	11	165,550.00
ลำโพง	8	10,490.00
จอฉาย	2	100,000.00
เครื่องเล่นวีดีโอ	1	535.00
เครื่องฉายภาพข้ามศีรษะ	1	13,500.00
เครื่องรับโทรทัศน์	0	0.00
เครื่องขยายเสียง	0	0.00
ไมโครโฟน	0	0.00
เครื่องฉายภาพสามมิติ	0	0.00
เครื่องเลือกสัญญาณภาพและเสียง	0	0.00
เครื่องเล่นดีวีดี	0	0.00

รูป ข.34 แสดงหน้าจอแสดงรายงานสรุปอุปกรณ์ที่ไม่สามารถซ่อมได้

จากรูป ข.34 แสดงหน้าจอแสดงรายงานสรุปอุปกรณ์ที่ไม่สามารถซ่อมได้ เมื่อหัวหน้างานเทคโนโลยี คลิกที่ข้อความรายงานสรุปอุปกรณ์ที่ไม่สามารถซ่อมได้ จะปรากฏรายงานดังรูป ข.34

รายงานสรุปผลประเมินความพึงพอใจของผู้ปฏิบัติงาน

ปีการศึกษา  \* 2555 เจ้าหน้าที่ซ่อมบำรุง

ความพึงพอใจของผู้ปฏิบัติงาน	ดีมาก	ดี	ปานกลาง	พอใช้	ควรปรับปรุง
1. การแก้ปัญหาในงาน : การแก้ปัญหาได้อย่างถูกต้อง และทันต่อเหตุการณ์	(19)32.62%	(27)49.2%	(3)6.95%	(5)8.02%	(2)3.21%
2. ความทันเวลา : เวลาที่ใช้ปฏิบัติงาน	(9)17.11%	(24)42.78%	(16)28.88%	(5)8.02%	(2)3.21%
3. คุณภาพของงาน : ความถูกต้อง ประหยัด และความเรียบร้อยของงาน	(13)25.13%	(23)39.57%	(13)22.99%	(4)7.49%	(3)4.81%
4. ความสะอาด : ความสะอาดเรียบร้อย หลังจากการปฏิบัติงานที่ซ่อมแซมครุภัณฑ์	(17)31.55%	(19)33.69%	(12)20.86%	(7)12.3%	(1)1.6%

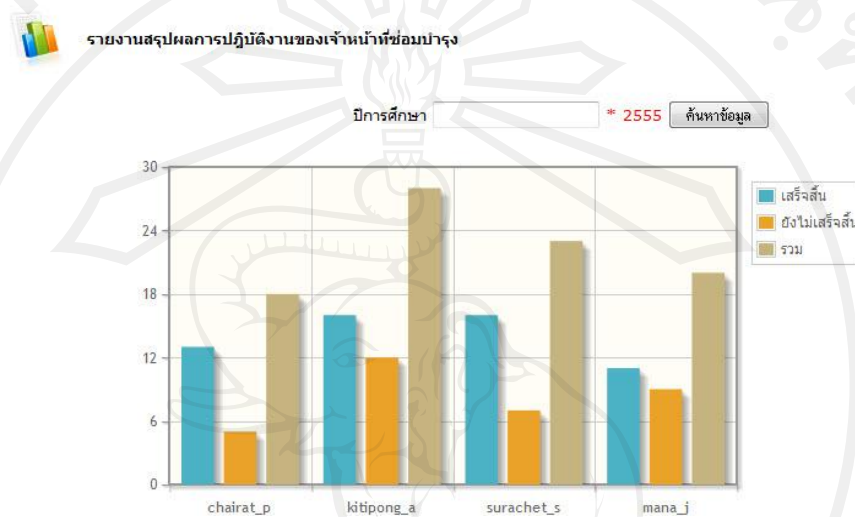
1. การแก้ปัญหาในงาน : การแก้ปัญหาได้อย่างถูกต้อง และทันต่อเหตุการณ์	4.00
2. ความทันเวลา : เวลาที่ใช้ปฏิบัติงาน	3.59
3. คุณภาพของงาน : ความถูกต้อง ประหยัด และความเรียบร้อยของงาน	3.70
4. ความสะอาด : ความสะอาดเรียบร้อย หลังจากการปฏิบัติงานที่ซ่อมแซมครุภัณฑ์	3.79
ค่าเฉลี่ยความพึงพอใจ	3.77

ค่าเฉลี่ยของระดับความพึงพอใจ	ระดับการแปลผล
4.50 - 5.00	มากที่สุด
3.50 - 4.49	มาก
2.50 - 3.49	ปานกลาง
1.50 - 2.49	น้อย
1.00 - 1.49	น้อยที่สุด

รูป ข.35 แสดงหน้าจอแสดงรายงานสรุปผลประเมินความพึงพอใจของผู้ปฏิบัติงาน



จากรูป ข.35 แสดงหน้าจอแสดงรายงานสรุปผลประเมินความพึงพอใจของผู้ปฏิบัติงาน เมื่อหัวหน้างานเทคโนโลยี คลิกที่ข้อความรายงานสรุปผลประเมินความพึงพอใจของผู้ปฏิบัติงาน จะปรากฏรายงานดังรูป ข.35



รูป ข.36 แสดงหน้าจอแสดงรายงานสรุปผลการปฏิบัติงานของเจ้าหน้าที่ซ่อมบำรุง

จากรูป ข.36 แสดงหน้าจอแสดงรายงานสรุปผลการปฏิบัติงานของเจ้าหน้าที่ซ่อมบำรุง เมื่อหัวหน้างานเทคโนโลยี คลิกที่ข้อความรายงานสรุปผลการปฏิบัติงานของเจ้าหน้าที่ซ่อมบำรุง จะปรากฏรายงานดังรูป ข.36

ภาคผนวก ค

ตัวอย่างแบบสอบถาม

แบบสอบถาม

การใช้งานระบบสารสนเทศการจัดการงานซ่อมบำรุงอุปกรณ์โสตทัศนูปกรณ์ มหาวิทยาลัยพายัพ

คำชี้แจง

แบบสอบถามมีวัตถุประสงค์เพื่อต้องการทราบผลการใช้งาน โปรแกรมระบบสารสนเทศการจัดการงานซ่อมบำรุงอุปกรณ์โสตทัศนูปกรณ์ มหาวิทยาลัยพายัพ และเพื่อเป็นข้อมูลพื้นฐานในการปรับปรุงและพัฒนาระบบให้มีประสิทธิภาพมากขึ้นในโอกาสต่อไป ความคิดเห็นในแบบสอบถามนี้มีคุณประโยชน์ในการประเมินระบบ จะไม่ส่งผลกระทบต่อใคร ๆ ต่อผู้ตอบแบบสอบถามทั้งสิ้น

แบบสอบถามสำหรับผู้ใช้ระบบ

โปรดพิจารณาข้อความแล้วทำเครื่องหมาย ✓ ในช่องให้คะแนนที่ท่านคิดว่าเหมาะสมที่สุด

รายการประเมิน	ระดับความพึงพอใจ				
	มากที่สุด	มาก	ปานกลาง	น้อย	น้อยที่สุด
1. มีความสะดวกในการใช้งาน					
2. มีการจัดวางหน้าจอมีความเหมาะสมกับการใช้งาน					
3. มีการจำแนกเมนูการทำงานที่เข้าใจง่าย					
4. มีการประมวลผลที่รวดเร็ว แม่นยำและถูกต้อง					
5. มีการจัดวางเครื่องมือการใช้งาน โปรแกรมบนจอภาพเหมาะสม					
6. มีการใช้งานโปรแกรมไม่ซับซ้อนและเข้าใจง่าย					
7. มีฟังก์ชันครบถ้วนตรงตามความต้องการใช้งาน					

รายการประเมิน	ระดับความพึงพอใจ				
	มากที่สุด	มาก	ปานกลาง	น้อย	น้อยที่สุด
8. ลดขั้นตอนการทำงานที่เคยปฏิบัติ					
9. ลดเวลาในการทำงานที่เคยปฏิบัติการอยู่เป็นประจำ					
10. สามารถออกรายงานที่ตรงกับความต้องการของผู้ใช้					
11. ได้ข้อมูล/สารสนเทศตรงกับความต้องการ					

ข้อเสนอแนะและแนวทางในการปรับปรุงและพัฒนาระบบ

.....

.....

.....

.....

.....

.....

.....

.....

.....

.....

ขอขอบคุณที่ให้ความร่วมมือในการตอบแบบสอบถาม

## ประวัติผู้เขียน

ชื่อ-สกุล

นายพิชัย วัฒนไชยพร

วัน เดือน ปีเกิด

5 มกราคม 2517

ประวัติการศึกษา

วิทยาศาสตร์บัณฑิต สาขาวิทยาการคอมพิวเตอร์  
มหาวิทยาลัยพายัพ ปีการศึกษา 2541

ประสบการณ์

พ.ศ. 2551 – ปัจจุบัน หัวหน้างานแผนกเทคโนโลยี

สำนักหอสมุด

มหาวิทยาลัยพายัพ

พ.ศ. 2542 – พ.ศ. 2551 เจ้าหน้าที่งานดูแลรักษาระบบเทคโนโลยีห้องสมุด

สำนักหอสมุด

มหาวิทยาลัยพายัพ

ลิขสิทธิ์มหาวิทยาลัยเชียงใหม่

Copyright © by Chiang Mai University  
All rights reserved