



ภาคผนวก

ลิขสิทธิ์มหาวิทยาลัยเชียงใหม่

Copyright© by Chiang Mai University  
All rights reserved

## ภาคผนวก ก

### คู่มือการติดตั้งระบบ

การติดตั้งระบบระบบสารสนเทศสำหรับประเมินผลโครงการ ตามมาตรฐานการศึกษา  
ขั้นพื้นฐาน โรงเรียนสารภีพิทยาคม อำเภอสารภี จังหวัดเชียงใหม่ ในส่วนของเซิร์ฟเวอร์จำเป็นต้อง  
มีการติดตั้งโปรแกรมระบบฐานข้อมูลมายเอสคิวแอล พร้อมกับเว็บเซิร์ฟเวอร์ และ โปรแกรมภาษา  
พีเอชพี ซึ่งโปรแกรมดังกล่าวได้ถูกติดตั้งอยู่ที่เซิร์ฟเวอร์บนระบบปฏิบัติการวินโดวส์เซิร์ฟเวอร์สอง  
พันแปด (windows server 2008) โดยผู้ดูแลระบบ ซึ่งความต้องการของระบบคือ

ก.1 พีเอชพี (PHP) 5.2 ขึ้นไป

ก.2 ฐานข้อมูลมายเอสคิวแอล (MySQL) 5.0 ขึ้นไป

ก.3 อาปาเช่ เว็บเซิร์ฟเวอร์ (Apache) 1.3 ขึ้นไป

#### ก.1 การสร้างฐานข้อมูล

สร้างฐานข้อมูลเพื่อใช้ในการเก็บและเรียกใช้ข้อมูลทั้งหมด ซึ่งมีขั้นตอนในการสร้าง  
ฐานข้อมูลดังนี้

(1) เปิดโปรแกรมที่สามารถจัดการฐานข้อมูลมายเอสคิวแอลได้ เช่น พีเอชพีมายแอดมิน  
(phpMyAdmin) หากใช้โปรแกรมอื่นต้องดำเนินการเชื่อมต่อฐานข้อมูลมายเอสคิวแอลเซิร์ฟเวอร์  
ให้เรียบร้อย ดังรูป ก.1



#### The AppServ Open Project - 2.5.10 for Windows

 **phpMyAdmin Database Manager Version 2.10.3**  
 **PHP Information Version 5.2.6**

About AppServ Version 2.5.10 for Windows  
AppServ is a merging open source software installer package for Windows includes :

- **Apache Web Server** Version 2.2.8
- **PHP Script Language** Version 5.2.6
- **MySQL Database** Version 5.0.51b
- **phpMyAdmin Database Manager** Version 2.10.3

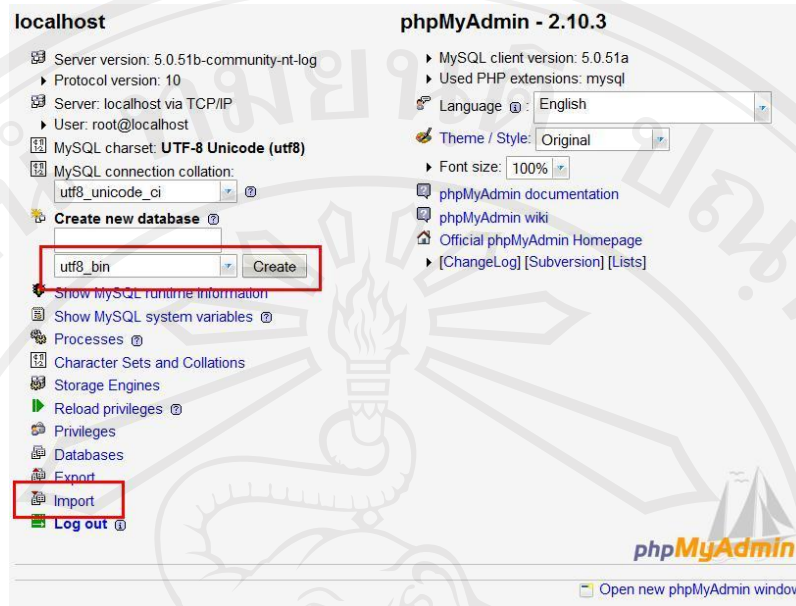
- ChangeLog
- README
- AUTHORS
- COPYING
- **Official Site** : <http://www.AppServNetwork.com>
- **Hosting support by** : <http://www.AppServHosting.com>

Change Language :  

 **Easy way to build Webserver, Database Server with AppServ :-)**

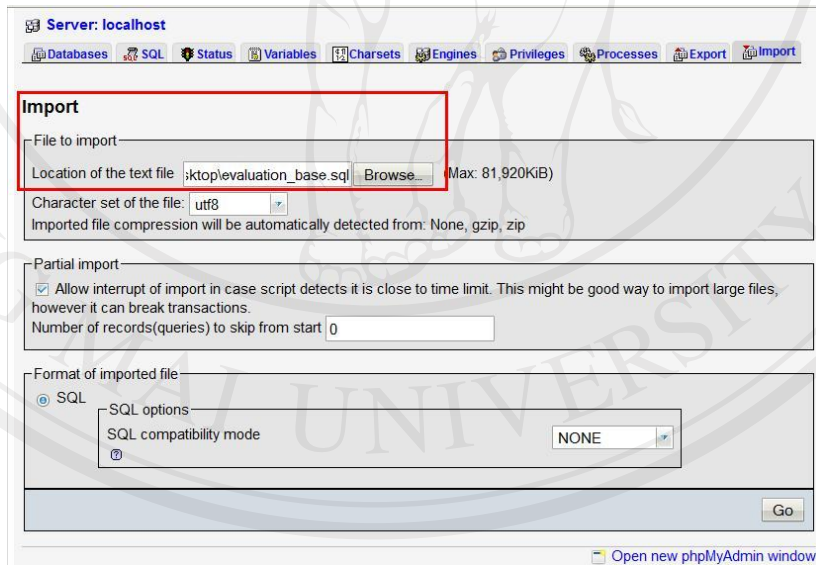
รูป ก.1 แสดงโปรแกรมจัดการฐานข้อมูล

(2) ทำการสร้างฐานข้อมูล โดยเข้ารหัสแบบ UTF-8 ดังรูป ก.2 แล้วจึงคลิกปุ่ม Create



รูป ก.2 แสดงการใช้ phpMyAdmin ในการสร้างฐานข้อมูล

- (3) หลังจากนั้นเลือกฐานข้อมูลที่สร้างขึ้นและเลือกไฟล์ evaluation\_base.sql โดยคลิกปุ่ม Browse และเมื่อเลือกแล้วให้คลิกที่ปุ่ม GO ดังรูป ก.3



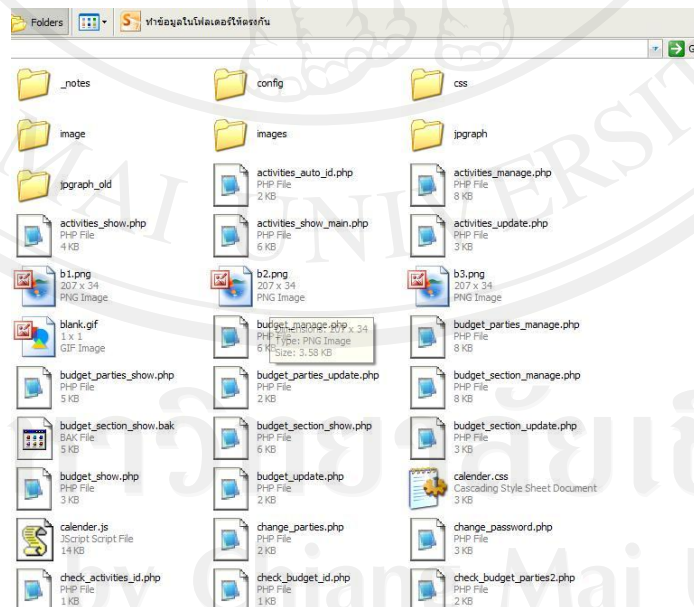
รูป ก.3 แสดงเลือกฐานข้อมูล evaluation\_base.sql

- (4) หลังจากทำการสร้างฐานข้อมูลแล้วจะปรากฏหน้าจอ ดังรูป ก.4 เป็นอันเสร็จสิ้นการ  
สร้างฐานข้อมูล

Table	Action	Records	Type	Collation	Size
activities		5	MyISAM	utf8_general_ci	2.3 KIB
budget		2	MyISAM	utf8_general_ci	2.1 KIB
budget_parties		9	MyISAM	utf8_general_ci	2.2 KIB
budget_section		18	MyISAM	utf8_general_ci	2.5 KIB
indicators		65	MyISAM	utf8_general_ci	17.1 KIB
ind_evaluation		0	MyISAM	utf8_general_ci	1.0 KIB
ind_quality		325	MyISAM	utf8_general_ci	240.9 KIB
parties		5	MyISAM	utf8_general_ci	2.5 KIB
pl_evaluation		0	MyISAM	utf8_general_ci	1.0 KIB
prename		5	MyISAM	utf8_general_ci	2.1 KIB
project		8	MyISAM	utf8_general_ci	2.9 KIB
project_detail		57	MyISAM	utf8_general_ci	4.0 KIB
r_teacher		9	MyISAM	utf8_general_ci	2.2 KIB
score		70	MyISAM	utf8_general_ci	5.2 KIB
sc_standard		15	MyISAM	utf8_general_ci	5.5 KIB
section		52	MyISAM	utf8_general_ci	6.2 KIB
st_category		5	MyISAM	utf8_general_ci	2.4 KIB
st_cat_evaluation		0	MyISAM	utf8_general_ci	1.0 KIB
st_evaluation		0	MyISAM	utf8_general_ci	1.0 KIB
sys_authen		36	MyISAM	utf8_general_ci	2.3 KIB
sys_department		4	MyISAM	utf8_general_ci	2.2 KIB
sys_groupmenu		4	MyISAM	utf8_general_ci	2.3 KIB
sys_menu		32	MyISAM	utf8_general_ci	5.2 KIB
teacher		74	MyISAM	utf8_general_ci	10.2 KIB
24 table(s)	Sum	800	MyISAM	utf8_general_ci	326.1 KIB

รูป ก.4 การติดตั้งสมบรูณ์

(5) ติดตั้งโปรแกรม พีเอชพี (PHP) เป็นส่วนของโปรแกรมทั้งหมดของระบบสารสนเทศ สำหรับประเมินผลโครงการ ตามมาตรฐานการศึกษาขั้นพื้นฐาน โรงเรียนสารภีพิทยาคม อำเภอสารภี จังหวัดเชียงใหม่ จะอยู่ในแฟ้ม (Folder) ว่า web new และทำการคัดลอกแฟ้มข้อมูลไปยังเซิร์ฟเวอร์ตามตำแหน่งที่กำหนดให้ คือ htdocs หรือตามที่เซิร์ฟเวอร์กำหนดโดยใช้การ FTP หรือการคัดลอกโดยตรงดังรูป ก.5



รูป ก.5 การคัดลอกไฟล์เพื่อติดตั้งโปรแกรม พีเอชพี (PHP)



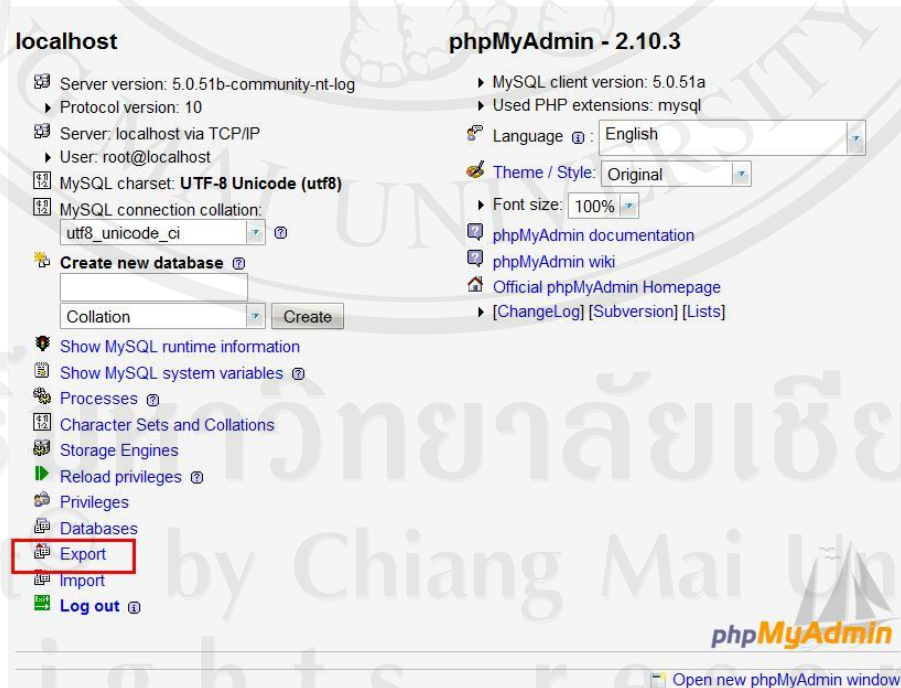
(6) เมื่อทำการติดตั้งโปรแกรมไปยังเซิร์ฟเวอร์ใด ๆ ก็ตาม จะต้องทำการตั้งค่าต่าง ๆ ใน file config.php ก่อนทุกครั้ง ดังรูป ก.6

```

function.php - Notepad
File Edit Format View Help
<?php
class MySQL
{
    private $seIDB;
    private $Conn;
    private $QuSql;
    function MyCon()
    {
        if($_SESSION['UserID']=="000"){
            //echo '<font color="#EE0000" style="font-family:tahoma;
        }
        $this->Conn = mysql_pconnect("localhost","root","ntw0422");
        $this->seIDB = mysql_select_db("evaluation_base",$this->Conn);
        mysql_query("SET NAMES utf8");
    }
    function MyQu($sql)
    {
        $this->QuSql = mysql_query($sql,$this->Conn) or die($sql);
        return $sql;
    }
    function MyRes()
    {
        return mysql_fetch_object($this->QuSql);
    }
    function MyNumr()
    {
        return mysql_num_rows($this->QuSql);
    }
};
  
```

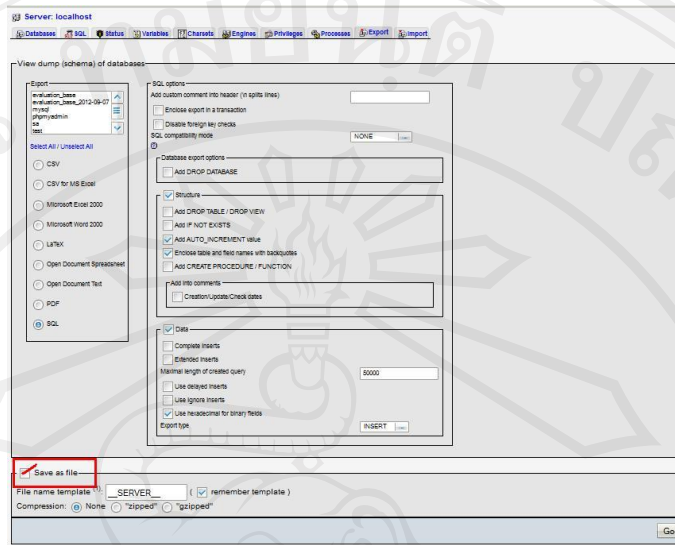
รูป ก.6 การปรับแต่งไฟล์ config.php

(7) การสำรองข้อมูลที่ปุ่ม Export



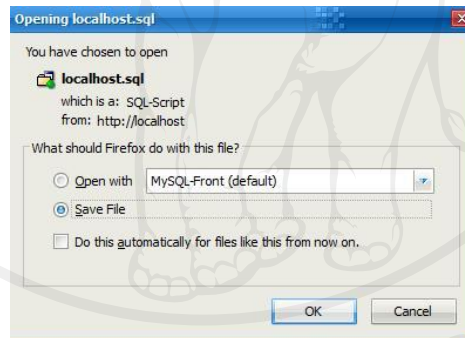
รูป ก.7 การคลิกส่งออกไฟล์เพื่อทำการสำรองข้อมูล

(8) คลิกเครื่องหมาย ✓ ที่ตัวเลือก Save as file แล้วคลิกปุ่ม GO



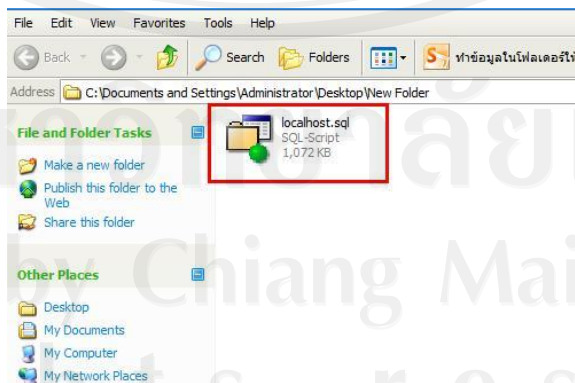
รูป ก.8 การส่งออกไฟล์เพื่อทำการสำรองข้อมูล

(9) คลิกบันทึกไฟล์ที่ส่งออกมา ดังรูป ก.9



รูป ก.9 หน้าต่างการบันทึกไฟล์

(10) ปรากฏไฟล์สำรองข้อมูลที่บันทึกแล้วดังรูป ก.10



รูป ก.10 ไฟล์ที่ผ่านการส่งออกจากฐานข้อมูล

## ภาคผนวก ข

### คู่มือการใช้งานระบบ

การใช้งานระบบสารสนเทศสำหรับประเมินผลโครงการ ตามมาตรฐานการศึกษาขั้นพื้นฐาน โรงเรียนสารภีพิทยาคม อำเภอสารภี จังหวัดเชียงใหม่ ผู้ใช้งานสามารถเข้าใช้ระบบที่เว็บไซต์ <http://www.sarapee.ac.th/webnew/index.php> โดยมีรายละเอียดการใช้งานระบบในแต่ละส่วน มีรายละเอียดดังนี้

ข.1 การเข้าสู่ระบบ

ข.2 การเข้าใช้งานระบบของผู้ใช้งานระดับผู้ดูแลระบบ

ข.3 การเข้าใช้งานระบบของผู้ใช้งานระดับผู้รับผิดชอบโครงการ

ข.4 การเข้าใช้งานระบบของผู้ใช้งานระดับเจ้าหน้าที่แผนงาน

ข.5 การเข้าใช้งานระบบของผู้ใช้งานระดับผู้บริหาร

ข.6 การเข้าใช้งานระบบของผู้ใช้งานระดับบุคคลทั่วไป

ข.7 การออกจากระบบ

#### ข.1 การเข้าสู่ระบบ

ผู้ใช้งานจะทำการเข้าสู่ระบบ โดยการกรอกชื่อผู้ใช้และรหัสผ่าน แสดงดังรูป ข.1

ระบบสารสนเทศสำหรับประเมินผลโครงการ ตามมาตรฐานการศึกษาขั้นพื้นฐาน  
โรงเรียนสารภีพิทยาคม อำเภอสารภี จังหวัดเชียงใหม่

Development of information system for Project Evaluation Basis  
on Basic Education Standard of Sarapeepitayakom School  
Saraphi District, Chiang Mai Province

>> เข้าสู่ระบบ

ชื่อผู้ใช้งาน :   
รหัสผ่าน :

>>คลิกในการใช้งานระบบ

อาทิตย์	จันทร์	อังคาร	พุธ	พฤหัสบดี	ศุกร์	เสาร์
1	2	3	4	5	6	7
8	9	10	11	12	13	14
15	16	17	18	19	20	21
22	23	24	25	26	27	28
29	30					

รูป ข.1 แสดงหน้าจอหลักที่ใช้เข้าสู่ระบบสำหรับผู้ใช้งานระบบ

จากรูป ข.1 เมื่อผู้ใช้งานกรอกชื่อผู้ใช้ และรหัสผ่านแล้วคลิกปุ่ม เข้าสู่ระบบ ระบบจะทำการตรวจสอบสิทธิ์เมื่อผู้ใช้งานระบุข้อมูลถูกต้อง ระบบก็จะนำผู้ใช้งานเข้าสู่ระบบ ซึ่งหน้าจอแสดงผลจะแตกต่างกันไปตามสิทธิ์การใช้งาน

## ข.2 การเข้าใช้งานระบบของผู้ใช้ระดับผู้ดูแลระบบ

1) เมื่อผู้ดูแลระบบผ่านการตรวจสอบสิทธิ์การใช้งานแล้วระบบจะนำผู้ดูแลระบบเข้าสู่หน้าจอหลักแสดงดังรูป ข.2

ระบบสารสนเทศสำหรับประเมินผลโครงการ ตามมาตรฐานการศึกษาขั้นพื้นฐาน  
โรงเรียนสารภีพิทยาคม อำเภอสารภี จังหวัดเชียงใหม่

Development of Information system for Project Evaluation Basis  
on Basic Education Standard of Saraphi Pitayakom School  
Saraphi District, Chiang Mai Province

>> เข้าสู่ระบบ

รหัสใช้งาน : 724  
ชื่อผู้ใช้งาน : นายธีระศักดิ์ โพธิ์น่าน  
วัน/เวลา : 2012-04-24 05:28:41 น.

เปลี่ยนรหัสผ่าน ออกจากระบบ

>>คลิกใช้งานระบบ

หน้าหลัก  
การจัดการความผิดปกติ

อาทิตย์	จันทร์	อังคาร	พุธ	พฤหัสบดี	ศุกร์	เสาร์
						1
2	3	4	5	6	7	8
9	10	11	12	13	14	15
16	17	18	19	20	21	22
23	24	25	26	27	28	29
30						

รูป ข.2 แสดงหน้าจอหลักสำหรับผู้ดูแลระบบ

อาทิตย์	จันทร์	อังคาร	พุธ	พฤหัสบดี	ศุกร์	เสาร์
						1
2	3	4	5	6	7	8
9	10	11	12	13	14	15
16	17	18	19	20	21	22
23	24	25	26	27	28	29
30						

รูป ข.3 แสดงหน้าจอข้อมูลกิจกรรมตามโครงการประจำเดือนต่างๆ



รหัสกิจกรรม	ชื่อกิจกรรม	ผู้รับผิดชอบ	ฝ่ายงาน
p400625540101	ประกันคุณภาพฝ่ายบริการ	นางราตรี นามเทพ	ฝ่ายบริหารงานบริการ

รูป ข.4 แสดงหน้าจอข้อมูลกิจกรรมตามโครงการ

2) ผู้ดูแลระบบจะสามารถจัดการเมนูระบบซึ่งเป็นกลุ่มเมนูการทำงานหลักและเมนูย่อยในระบบที่แสดงเป็นแบบลำดับ ดังรูป ข.5

:: จัดการข้อมูลเมนูระบบ

กลุ่มเมนู: -- เลือกชื่อกลุ่มเมนู --

ชื่อเมนู:  Browse...

ชื่อไฟล์:

การแสดงผล:  แสดง  ไม่แสดง

ลำดับที่	ชื่อกลุ่มเมนู	ชื่อเมนูย่อย	แสดง	เรียงลำดับ	ลบ
1	การจัดการความปลอดภัย	จัดการเมนูระบบ	1	1	X
2	การจัดการความปลอดภัย	จัดการกลุ่มเมนู	1	2	X
3	การจัดการความปลอดภัย	จัดการกลุ่มผู้ใช้งาน	1	3	X
4	การจัดการความปลอดภัย	กำหนดกลุ่มของผู้มีสิทธิ์ใช้งาน	0	4	X
5	การจัดการความปลอดภัย	กำหนดกลุ่มผู้ใช้งานกับเมนู	0	5	X
6	การจัดการความปลอดภัย	จัดการข้อมูลฝ่ายบริหาร	1	6	X
7	การจัดการความปลอดภัย	จัดการข้อมูลหมวดงาน	1	7	X
8	การจัดการความปลอดภัย	จัดการข้อมูลสมาชิกผู้ใช้งาน	0	8	X
9	การจัดการข้อมูลมาตรฐาน/ตัวบ่งชี้	จัดการข้อมูลด้านมาตรฐาน	0	9	X
10	การจัดการข้อมูลมาตรฐาน/ตัวบ่งชี้	จัดการข้อมูลมาตรฐาน	0	10	X
11	การจัดการข้อมูลมาตรฐาน/ตัวบ่งชี้	จัดการข้อมูลตัวบ่งชี้	0	11	X
12	การจัดการข้อมูลมาตรฐาน/ตัวบ่งชี้	จัดการข้อมูลคะแนน	1	12	X
13	การจัดการข้อมูลมาตรฐาน/ตัวบ่งชี้	จัดการข้อมูลคุณภาพตัวบ่งชี้	0	13	X
14	การดำเนินโครงการ	จัดการข้อมูลโครงการ	0	14	X
15	การดำเนินโครงการ	จัดการข้อมูลกิจกรรม	0	15	X
16	การดำเนินโครงการ	จัดการงบประมาณกลาง	0	16	X
17	การดำเนินโครงการ	จัดการงบประมาณฝ่าย	0	17	X
18	การดำเนินโครงการ	จัดการงบประมาณหมวด	0	18	X
19	การดำเนินโครงการ	อนุมัติโครงการ	0	19	X

รูป ข.5 แสดงหน้าจอการจัดการเมนูระบบ

3) ผู้ดูแลระบบจะสามารถจัดการกลุ่มเมนู ที่เป็นกลุ่มเมนูหลักของระบบ ดังรูป ข.6

:: จัดการข้อมูลกลุ่มเมนู

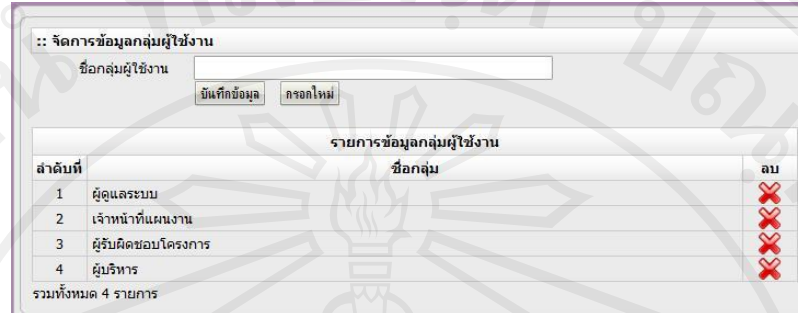
ชื่อกลุ่มเมนู:

ลำดับที่	ชื่อกลุ่ม	ลบ
1	การจัดการความปลอดภัย	X
2	การจัดการข้อมูลมาตรฐาน/ตัวบ่งชี้	X
3	การดำเนินโครงการ	X
4	รายงานสารสนเทศ	X

รวมทั้งหมด 4 รายการ

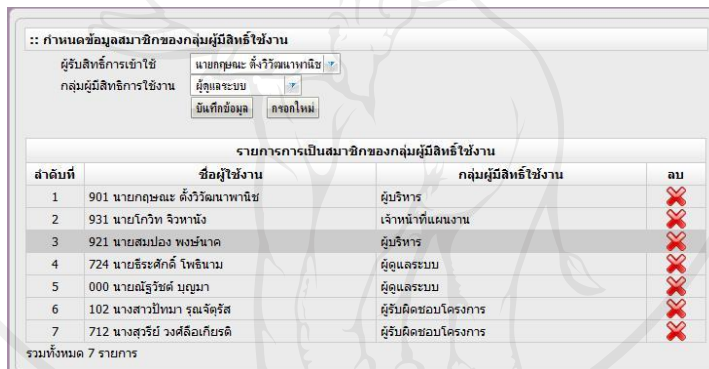
รูป ข.6 แสดงหน้าจอการจัดการข้อมูลกลุ่มเมนู

4) ผู้ดูแลระบบจะสามารถจัดการข้อมูลกลุ่มผู้ใช้งานซึ่งเป็นชื่อของสิทธิผู้ใช้งานในระบบ  
 ดังรูป ข.7



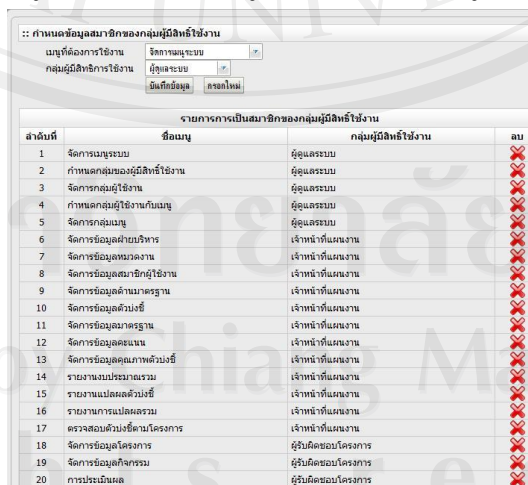
รูป ข.7 แสดงหน้าจอการจัดการข้อมูลกลุ่มผู้ใช้งาน

5) ผู้ดูแลระบบจะสามารถกำหนดสิทธิของผู้ใช้งานได้ในเมนูกำหนดข้อมูลสมาชิกของ  
 กลุ่มผู้มีสิทธิใช้งาน ได้ ดังรูป ข.8



รูป ข.8 แสดงหน้าจอการกำหนดข้อมูลสมาชิกของกลุ่มผู้มีสิทธิใช้งาน

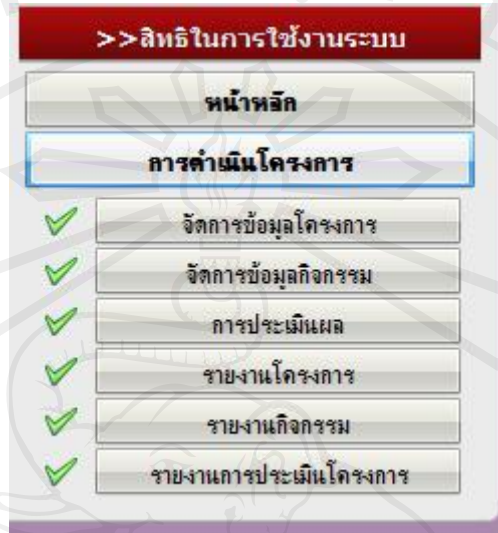
6) ผู้ดูแลระบบจะสามารถกำหนดข้อมูลการเข้าถึงเมนูของแต่ละสิทธิการใช้งานของผู้ใช้  
 ระบบได้ ในเมนูกำหนดข้อมูลสมาชิกของกลุ่มผู้มีสิทธิใช้งาน ได้ดังรูป ข.9



รูป ข.9 แสดงหน้าจอการกำหนดข้อมูลสมาชิกของกลุ่มผู้มีสิทธิใช้งาน

### ข.3 การเข้าใช้งานระบบของผู้ใช้งานระดับผู้รับผิดชอบโครงการ

1) ผู้รับผิดชอบโครงการจะสามารถจัดการเมนูระบบได้ดังรูป ข.10



รูป ข.10 แสดงหน้าจอเมนูของผู้รับผิดชอบโครงการ

2) ผู้รับผิดชอบโครงการสามารถจัดการข้อมูลโครงการได้ดังรูป ข.11

:: จัดการข้อมูลโครงการ

ปีโครงการ: ปี 2555 งบประมาณ: 4,439,848.00

ฝ่ายงาน: ฝ่ายบริหารงานวิชาการ

หมวด: งานศูนย์คอมพิวเตอร์ **จำนวนคงเหลือ ที่จัดสรรได้ = 135,000.00 บาท**

รหัสโครงการ: p3010255501

ชื่อโครงการ: การแข่งขันทักษะทางวิทยาศาสตร์และเทคโนโลยีสารสนเทศ

วันที่เริ่มโครงการ: >> 27 >> ตุลาคม >> 2555

วันที่สิ้นสุดโครงการ: >> 30 >> พฤศจิกายน >> 2555

จำนวนเงิน: 20000

ข้อมูลมาตรฐาน / ตัวอย่าง

ด้าน : ด้านคุณภาพผู้เรียน

มาตรฐาน : 6. ผู้เรียนมีทักษะในการทำงาน รักการทำงาน สามารถทำงานร่วมกับผู้อื่นได้และมีเจต

ตัวอย่าง : 6.2 ทำงานอย่างมีความสุข มุ่งมั่นพัฒนางาน และภูมิใจในผลงานของตนเอง

[เพิ่มข้อมูล](#)

ลำดับ	มาตรฐาน	ตัวอย่าง	ลบ
1	3. ผู้เรียนมีทักษะในการแสวงหาความรู้ด้วยตนเอง รักเรียนรู้ และพัฒนาตนเองอย่างต่อเนื่อง	3.4 ใช้เทคโนโลยีในการเรียนรู้และนำเสนอผลงาน	✘
2	6. ผู้เรียนมีทักษะในการทำงาน รักการทำงาน สามารถทำงานร่วมกับผู้อื่นได้และมีเจตคติที่ดีต่ออาชีพสุจริต	6.2 ทำงานอย่างมีความสุข มุ่งมั่นพัฒนางาน และภูมิใจในผลงานของตนเอง	✘

ทั้งหมด 2 รายการ

[บันทึกข้อมูล](#) [กรอกข้อมูลใหม่](#)

รูป ข.11 แสดงหน้าจอการจัดการข้อมูลโครงการ



3) ผู้รับผิดชอบโครงการจะสามารถจัดการข้อมูลกิจกรรมได้ดังรูป ข.12

จัดการข้อมูลกิจกรรม

โครงการ: การแข่งขันทักษะทางวิชาการเทคโนโลยีสารสนเทศ  
รหัสกิจกรรม: p301025550101 | งบประมาณของโครงการคงเหลือ 20,000.00 บาท  
ชื่อกิจกรรม: การแข่งขันทักษะทางวิชาการเทคโนโลยีสารสนเทศ  
วันที่ทำกิจกรรม: เริ่มโครงการ 27 ต.ค. 2555 ถึงวันที่ 30 พ.ย. 2555  
(วันที่กิจกรรมต้องอยู่ระหว่าง วันที่เริ่มโครงการ ถึง สิ้นสุดโครงการ)  
>> 22 >> พฤศจิกายน >> 2555 >>  
จำนวนเงิน: 20000  
บันทึกข้อมูล | กรอกใหม่

ค้นหาข้อมูล ประเภทข้อมูล : -เลือกข้อมูลประเภททั้งหมด- คำค้น : ค้นหา

วันที่มีกิจกรรม	กิจกรรม	โครงการ	งบประมาณ	ลบ
02 ต.ค. 2555	test1	qasdf	1,000.00	✖
09 มิ.ย. 2555	พัฒนางานนโยบายและแผน	พัฒนางานนโยบายและแผน	40,000.00	✖
09 พ.ย. 2555	สำรวจคุณภาพงานติดตามและประเมินโครงการ	สำรวจคุณภาพงานติดตามและประเมินโครงการ	2,000.00	✖
29 พ.ค. 2555	test2	test	2,500.00	✖

รวมทั้งหมด 4 รายการ

รูป ข.12 แสดงหน้าจอข้อมูลกิจกรรมตามโครงการ

4) ผู้รับผิดชอบโครงการจะสามารถประเมินผลโครงการได้ดังรูป ข.13

การประเมินผลโครงการ ปี2555

>> พัฒนางานนโยบายและแผน

ด้านมาตรฐาน ด้านการจัดการศึกษา

มาตรฐาน 8. ผู้บริหารปฏิบัติงานตามบทบาทหน้าที่อย่างมีประสิทธิภาพและเกิดประสิทธิผล

ตัวบ่งชี้ 8.1 ผู้บริหารมีวิสัยทัศน์ ภาวะผู้นำ และความคริเริ่มที่เน้นการพัฒนาผู้เรียน	คะแนนที่ได้ =	ดีเยี่ยม
ตัวบ่งชี้ 8.3 ผู้บริหารสามารถบริหารจัดการศึกษาให้บรรลุเป้าหมายตามที่กำหนดไว้ใน แผนปฏิบัติการ	คะแนนที่ได้ =	ดีเยี่ยม

>> สำรวจคุณภาพงานติดตามและประเมินโครงการ

ด้านมาตรฐาน ด้านการจัดการศึกษา

มาตรฐาน 8. ผู้บริหารปฏิบัติงานตามบทบาทหน้าที่อย่างมีประสิทธิภาพและเกิดประสิทธิผล

ตัวบ่งชี้ 8.1 ผู้บริหารมีวิสัยทัศน์ ภาวะผู้นำ และความคริเริ่มที่เน้นการพัฒนาผู้เรียน	คะแนนที่ได้ =	0.80
ตัวบ่งชี้ 8.2 ผู้บริหารใช้หลักการบริหารแบบมีส่วนร่วมและใช้ข้อมูลผลการประเมินหรือผลการวิจัย เป็นฐานคิดทั้งด้านวิชาการและการจัดการ	คะแนนที่ได้ =	1.81
ตัวบ่งชี้ 8.3 ผู้บริหารสามารถบริหารจัดการศึกษาให้บรรลุเป้าหมายตามที่กำหนดไว้ใน แผนปฏิบัติการ	คะแนนที่ได้ =	1.69

รวมทั้งหมด 2 รายการ

บันทึกผลการประเมินโครงการ

รูป ข.13 แสดงหน้าจอการประเมินผลโครงการ

5) ผู้รับผิดชอบโครงการจะสามารถเรียกดูรายงานโครงการได้ โดยแสดงผลสถานะโครงการที่รับผิดชอบดังรูป ข.14

รหัสโครงการ	ชื่อโครงการ	ปีงบประมาณ	พิมพ์
p1001255502	พัฒนางานการเงิน การบัญชี (ไม่อนุมัติ)	2555	พิมพ์
p2001255501	พัฒนางานนโยบายและแผน (อนุมัติ)	2555	พิมพ์
p2002255501	สำรวจคุณภาพงานติดตามและประเมินโครงการ (อนุมัติ)	2555	พิมพ์
p3007255502	พัฒนางานวิทยบริการ (รอการพิจารณา)	2555	พิมพ์
p3010255501	การแข่งขันทักษะทางวิชาการเทคโนโลยีสารสนเทศ (รอการพิจารณา)	2555	พิมพ์

รวมรายการทั้งหมด 5 รายการ

รูป ข.14 แสดงหน้าจอรายงานสถานะโครงการ



6) ผู้รับผิดชอบโครงการจะสามารถเรียกดูรายงานกิจกรรมได้ดังรูป ข.15

รายการกิจกรรม ปี2555			
รหัสโครงการ	ชื่อโครงการ	จำนวนกิจกรรม	พิมพ์
p1001255502	พัฒนางานการเงิน การบัญชี	1	<input type="button" value="พิมพ์"/>
p2001255501	พัฒนางานนโยบายและแผน	1	<input type="button" value="พิมพ์"/>
p2002255501	ดำรงคุณภาพงานติดตามและประเมินโครงการ	1	<input type="button" value="พิมพ์"/>
p3007255502	พัฒนางานวิทยบริการ	1	<input type="button" value="พิมพ์"/>
p3010255501	การแข่งขันทักษะทางวิชาการเทคโนโลยีสารสนเทศ	1	<input type="button" value="พิมพ์"/>

รูป ข.15 แสดงหน้าจอรายงานกิจกรรม

7) ผู้รับผิดชอบโครงการจะสามารถตั้งพิมพ์รายงานกิจกรรมตามโครงการได้ดังรูป ข.16

รายงานกิจกรรม ปี 2555		
ชื่อโครงการ : ดำรงคุณภาพงานติดตามและประเมินโครงการ		
วันที่จัดกิจกรรม	กิจกรรม	งบประมาณ
9 พฤศจิกายน พ.ศ.2555	ดำรงคุณภาพงานติดตามและประเมินโครงการ	2,000.00 บาท
	รวมทั้งหมด 1 กิจกรรม ใช้งบประมาณ	<b>2,000.00 บาท</b>

รูป ข.16 แสดงหน้าจอการพิมพ์รายงานกิจกรรมตามโครงการ

8) ผู้รับผิดชอบโครงการจะสามารถเรียกดูรายงานการประเมินผลโครงการได้ดังรูป ข.17

โครงการ : อบรมพัฒนาหลักสูตร (สถานะ : รออนุมัติ)				
มาตรฐาน : ครูปฏิบัติงานตามบทบาทหน้าที่อย่างมีประสิทธิภาพและเกิดประสิทธิผล				
ตัวบ่งชี้ : ครูมีการกำหนดเป้าหมายคุณภาพผู้เรียนทั้งด้านความรู้ ทักษะกระบวนการ สมรรถนะ และคุณลักษณะที่พึงประสงค์	0.95	5		ดีเยี่ยม
ตัวบ่งชี้ : ครูมีการวิเคราะห์ผู้เรียนเป็นรายบุคคล และใช้ข้อมูลในการวางแผนการจัดการเรียนรู้ เพื่อพัฒนาศักยภาพของผู้เรียน	0.94	5		ดีเยี่ยม
ตัวบ่งชี้ : ครูออกแบบและจัดการเรียนรู้ที่ตอบสนองความแตกต่างระหว่างบุคคลและพัฒนาการทางสติปัญญา	1.83	5		ดีเยี่ยม
ตัวบ่งชี้ : ครูใช้สื่อและเทคโนโลยีที่เหมาะสมผนวกกับการนำบริบทและภูมิปัญญาของท้องถิ่น มาบูรณาการในการจัดการเรียนรู้	0.85	4		ดีมาก
ตัวบ่งชี้ : ครูมีการวัดและประเมินผลที่มุ่งเน้นการพัฒนาการเรียนรู้ของผู้เรียน ด้วยวิธีการที่หลากหลาย	0.87	4		ดีมาก
ตัวบ่งชี้ : ครูให้คำแนะนำ คำปรึกษา และแก้ไขปัญหาให้แก่ผู้เรียนทั้งด้านการเรียนและคุณภาพชีวิตด้วยความเสมอภาค	0.90	5		ดีเยี่ยม
ตัวบ่งชี้ : ครูมีการศึกษา วิจัยและพัฒนาการจัดการเรียนรู้ในวิชาที่ตนรับผิดชอบ และใช้ผลในการปรับการสอน	0.48	1		ควรปรับปรุง
ตัวบ่งชี้ : ครูประพฤติปฏิบัติตนเป็นแบบอย่างที่ดี และเป็นสมาชิกที่ดีของสถานศึกษา	0.47	1		ควรปรับปรุง
ตัวบ่งชี้ : ครูจัดการเรียนการสอนตามวิชาที่ได้รับมอบหมายเต็มเวลา เต็มความสามารถ	0.24	1		ควรปรับปรุง
โครงการ : พัฒนานักเรียนสู่ความเป็นเลิศ (สถานะ : รออนุมัติ)				
มาตรฐาน : ผู้เรียนมีสุขภาพที่ดีและมีสุนทรียภาพ				
ตัวบ่งชี้ : มีสุขนิสัยในการดูแลสุขภาพและออกกำลังกายสม่ำเสมอ	0.00	1		ควรปรับปรุง
ตัวบ่งชี้ : มีน้ำหนัก ส่วนสูง และมีสมรรถภาพทางกายตามเกณฑ์มาตรฐาน	0.00	1		ควรปรับปรุง

รูป ข.17 แสดงหน้าจอรายงานการประเมินโครงการ

ข.4 การใช้งานระบบของผู้ใช้งานระดับเจ้าหน้าที่แผนงาน

1) เจ้าหน้าที่แผนงานจะสามารถจัดการเมนูระบบได้ดังรูป ข.18

>> สิทธิในการใช้งานระบบ

หน้าหลัก

การจัดการความปลอดภัย

- ✓ จัดการข้อมูลฝ่ายบริหาร
- ✓ จัดการข้อมูลหมวดงาน
- ✓ จัดการข้อมูลสมาชิกผู้ใช้งาน

การจัดการข้อมูลมาตรฐาน/ตัวบ่งชี้

- ✓ จัดการข้อมูลด้านมาตรฐาน
- ✓ จัดการข้อมูลมาตรฐาน
- ✓ จัดการข้อมูลตัวบ่งชี้
- ✓ จัดการข้อมูลคะแนน
- ✓ จัดการข้อมูลคุณภาพตัวบ่งชี้

การดำเนินโครงการ

- ✓ รายงานงบประมาณรวม

รายงานสารสนเทศ

- ✓ รายงานแปลผลตัวบ่งชี้
- ✓ รายงานการแปลผลรวม
- ✓ ตรวจสอบตัวบ่งชี้ตามโครงการ

รูป ข.18 แสดงหน้าจอเมนูระบบของเจ้าหน้าที่แผนงาน

2) เจ้าหน้าที่แผนงานจะสามารถจัดการข้อมูลฝ่ายงานได้ดังรูป ข.19

:: จัดการข้อมูลฝ่ายงาน

รหัสฝ่ายงาน

ชื่อฝ่ายงาน

ลำดับที่	รายการข้อมูลฝ่ายงาน	ชื่อฝ่ายงาน
p10	ฝ่ายบริหารงานอำนวยความสะดวก การเงินและสินทรัพย์	
p20	ฝ่ายบริหารงานแผนงานและประกันคุณภาพ	
p30	ฝ่ายบริหารงานวิชาการ	
p40	ฝ่ายบริหารงานบริการ	
p50	ฝ่ายบริหารงานกิจการนักเรียน	

รวมทั้งหมด 5 รายการ

รูป ข.19 แสดงหน้าจอการจัดการข้อมูลฝ่ายงาน

3) เจ้าหน้าที่แผนงานจะสามารถจัดการข้อมูลหมวดงานได้ดังรูป ข.20

**:: จัดการข้อมูลหมวดงาน**

ฝ่ายงาน: -- เลือกข้อมูลฝ่าย --  
 รหัสหมวดงาน: **เลือกฝ่ายงาน**  
 ชื่อหมวดงาน:

รายการข้อมูลหมวดงาน		
ลำดับที่	ชื่อฝ่าย	ชื่อหมวดงาน
1	p10-ฝ่ายบริหารงานอำนวยการ การเงินและสินทรัพย์	p1001-งานการเงิน การบัญชี
2	p10-ฝ่ายบริหารงานอำนวยการ การเงินและสินทรัพย์	p1002-งานธุรการ
3	p10-ฝ่ายบริหารงานอำนวยการ การเงินและสินทรัพย์	p1003-งานบริหารสินทรัพย์และพัสดุ
4	p10-ฝ่ายบริหารงานอำนวยการ การเงินและสินทรัพย์	p1004-งานบุคลากร
5	p10-ฝ่ายบริหารงานอำนวยการ การเงินและสินทรัพย์	p1005-งานอัตราค่าจ้าง
6	p10-ฝ่ายบริหารงานอำนวยการ การเงินและสินทรัพย์	p1006-งานยานพาหนะและบริการ
7	p10-ฝ่ายบริหารงานอำนวยการ การเงินและสินทรัพย์	p1007-งานระดมทรัพยากรทางการศึกษา
8	p10-ฝ่ายบริหารงานอำนวยการ การเงินและสินทรัพย์	p1008-งานประกันคุณภาพฝ่ายอำนวยการ
9	p10-ฝ่ายบริหารงานอำนวยการ การเงินและสินทรัพย์	p1009-งานชุมชนและภาคีเครือข่าย
10	p20-ฝ่ายบริหารงานแผนงานและประกันคุณภาพ	p2001-งานนโยบายและแผน
11	p20-ฝ่ายบริหารงานแผนงานและประกันคุณภาพ	p2002-งานติดตามและประเมินโครงการ
12	p20-ฝ่ายบริหารงานแผนงานและประกันคุณภาพ	p2003-งานประกันคุณภาพการศึกษาของโรงเรียน
13	p20-ฝ่ายบริหารงานแผนงานและประกันคุณภาพ	p2004-งานระบบข้อมูลสารสนเทศของโรงเรียน
14	p20-ฝ่ายบริหารงานแผนงานและประกันคุณภาพ	p2005-งานโครงการพิเศษ (งบประมาณจากภายนอก)
15	p30-ฝ่ายบริหารงานวิชาการ	p3001-งานบริหารหลักสูตร
16	p30-ฝ่ายบริหารงานวิชาการ	p3002-งานจัดการเรียนการสอน
17	p30-ฝ่ายบริหารงานวิชาการ	p3003-งานบริหารกลุ่มสาระการเรียนรู้
18	p30-ฝ่ายบริหารงานวิชาการ	p3004-งานทะเบียน

รูป ข.20 แสดงหน้าจอการจัดการข้อมูลหมวดงาน

4) เจ้าหน้าที่แผนงานจะสามารถจัดการข้อมูลผู้ใช้งานได้ โดยการเพิ่ม ลบ และแก้ไขข้อมูลผู้ใช้งานในระบบดังรูป ข.21

**:: จัดการข้อมูลผู้ใช้งาน**

รหัสบุคลากร:   
 คำนามนำ: นาย  
 ชื่อผู้ใช้งาน:   
 นามสกุลผู้ใช้งาน:   
 รหัสผ่าน:   
 หมวดงาน: ->งานการเงิน การบัญชี

ค้นหาข้อมูล ประเภทข้อมูล: -- เลือกข้อมูลประเภทการค้นหา -- คำค้น:

รายการข้อมูลกลุ่มผู้ใช้งาน				
รหัส	ชื่อ-นามสกุล	ฝ่าย	หมวด	ลบ
901	นายเกษมระ ตั้งวิวัฒนาพานิช	ฝ่ายบริหารงานอำนวยการ การเงินและสินทรัพย์	งานประกันคุณภาพฝ่ายอำนวยการ	X
902	นายเรวัต วรรณมินทร์	ฝ่ายบริหารงานอำนวยการ การเงินและสินทรัพย์	งานธุรการ	X
903	นายสมจิตร วิจารณ์วงศ์	ฝ่ายบริหารงานกิจการนักเรียน	งานระบบดูแลช่วยเหลือนักเรียน	X
904	นายนิรันดร์ พธถาวร	ฝ่ายบริหารงานบริการ	งานประกันคุณภาพฝ่ายบริการ	X
931	นายโกวิท จิวหาณัง	ฝ่ายบริหารงานแผนงานและประกันคุณภาพ	งานนโยบายและแผน	X
921	นายสมปอง พงษ์นาค	ฝ่ายบริหารงานวิชาการ	งานบริหารกลุ่มสาระการเรียนรู้	X
301	นายธรรมบุญ สุวรรณรัฐ	ฝ่ายบริหารงานวิชาการ	กลุ่มสาระการเรียนรู้วิทยาศาสตร์	X
303	นายสุชาติ พุฒเจริญ	ฝ่ายบริหารงานวิชาการ	กลุ่มสาระการเรียนรู้วิทยาศาสตร์	X
715	นายสรายุ ดันศิรินาดกุล	ฝ่ายบริหารงานวิชาการ	กลุ่มสาระการเรียนรู้การงานอาชีพฯ	X
309	นายปรีชา สายมณี	ฝ่ายบริหารงานวิชาการ	กลุ่มสาระการเรียนรู้วิทยาศาสตร์	X
203	นายมานิตย์ ทิพัฒน์ศิริ	ฝ่ายบริหารงานวิชาการ	กลุ่มสาระการเรียนรู้คณิตศาสตร์	X
213	นายปรัชชัย ใจมา	ฝ่ายบริหารงานวิชาการ	กลุ่มสาระการเรียนรู้คณิตศาสตร์	X

รูป ข.21 แสดงหน้าจอการจัดการข้อมูลผู้ใช้งาน



5) เจ้าหน้าที่แผนงานจะสามารถจัดการข้อมูลด้านของมาตรฐานการศึกษาขั้นพื้นฐานได้ดัง

รูป ข.22

**:: จัดการข้อมูลด้านมาตรฐาน**

รหัสด้านมาตรฐาน

ชื่อด้านมาตรฐาน

น้ำหนัก (คะแนน) -- เลือกข้อมูลคะแนน -- %

ค้นหาข้อมูล ประเภทข้อมูล : -- เลือกข้อมูลประเภทการค้นหา -- คำค้น :

รหัสด้าน	ด้านมาตรฐาน	ลบ
10	ด้านคุณภาพผู้เรียน	✗
20	ด้านการจัดการศึกษา	✗
30	ด้านการสร้างสังคมแห่งการเรียนรู้	✗
40	ด้านอัตลักษณ์ของสถานศึกษา	✗
50	ด้านมาตรฐานการส่งเสริม	✗

รวมทั้งหมด 5 รายการ

รูป ข.22 แสดงหน้าจอการจัดการข้อมูลด้านมาตรฐาน

6) เจ้าหน้าที่แผนงานจะสามารถจัดการข้อมูลมาตรฐานได้ดังรูป ข.23

**:: จัดการข้อมูลมาตรฐาน**

ด้านมาตรฐาน

รหัสมาตรฐาน

ชื่อมาตรฐาน

น้ำหนัก (คะแนน) -- เลือกข้อมูลคะแนน -- %

ค้นหาข้อมูล ประเภทข้อมูล : -- เลือกข้อมูลประเภทการค้นหา -- คำค้น :

รหัสมาตรฐาน	ชื่อมาตรฐาน	ด้านมาตรฐาน	ลบ
std01	ผู้เรียนมีสุขภาพที่ดีและมีสุนทรียภาพ	ด้านคุณภาพผู้เรียน	✗
std02	ผู้เรียนมีคุณธรรม จริยธรรม และค่านิยมที่พึงประสงค์	ด้านคุณภาพผู้เรียน	✗
std03	ผู้เรียนมีทักษะในการแสวงหาความรู้ด้วยตนเอง รักเรียนรู้ และพัฒนาตนเอง อย่างต่อเนื่อง	ด้านคุณภาพผู้เรียน	✗
std04	ผู้เรียนมีความสามารถในการคิดอย่างเป็นระบบ คิดสร้างสรรค์ ตัดสินใจ แก้ปัญหาได้อย่างมีสติสมเหตุผล	ด้านคุณภาพผู้เรียน	✗
std05	ผู้เรียนมีความรู้และทักษะที่จำเป็นตามหลักสูตร	ด้านคุณภาพผู้เรียน	✗
std06	ผู้เรียนมีทักษะในการทำงาน รักการทำงาน สามารถทำงานร่วมกับผู้อื่นได้และมีเจตคติที่ดีต่ออาชีพสุจริต	ด้านคุณภาพผู้เรียน	✗
std07	ครูปฏิบัติงานตามบทบาทหน้าที่อย่างมีประสิทธิภาพและเกิดประสิทธิผล	ด้านการจัดการศึกษา	✗
std08	ผู้บริหารปฏิบัติงานตามบทบาทหน้าที่อย่างมีประสิทธิภาพและเกิดประสิทธิผล	ด้านการจัดการศึกษา	✗
std09	คณะกรรมการสถานศึกษา และผู้ปกครอง ชุมชนปฏิบัติงานตามบทบาท หน้าที่อย่างมีประสิทธิภาพและเกิดประสิทธิผล	ด้านการจัดการศึกษา	✗
std10	สถานศึกษามีการจัดหลักสูตร กระบวนการเรียนรู้ และกิจกรรมพัฒนา คุณภาพผู้เรียนอย่างรอบด้าน	ด้านการจัดการศึกษา	✗

รูป ข.23 แสดงหน้าจอการจัดการข้อมูลมาตรฐาน



- 7) เจ้าหน้าที่แผนงานจะสามารถจัดการข้อมูลตัวบ่งชี้ตามมาตรฐานการศึกษาขั้นพื้นฐานได้  
 ดังรูป ข.24

จัดการข้อมูลตัวบ่งชี้

ค่ามาตรฐาน: เลือกค่ามาตรฐาน  
 มาตรฐาน: กรณียกเลิกค่ามาตรฐานก่อน  
 รหัสตัวบ่งชี้:   
 ชื่อตัวบ่งชี้:   
 น้ำหนัก: -- เลือกคะแนนน้ำหนัก --

ค้นหาข้อมูล ประเภทข้อมูล: -- เลือกข้อมูลประเภทการค้นหา -- ค่าค้น:  ค้นหา

ลำดับที่	ชื่อตัวบ่งชี้	รายการข้อมูลตัวบ่งชี้	ด้าน - มาตรฐาน	รหัสสำนัก	ลบ
std0101	มีสุขนิสัยในการดูแลสุขภาพและออกกำลังกายสม่ำเสมอ	ด้านคุณภาพผู้เรียน	ผู้เรียนมีสุขภาวะที่ดีและมีสุนทรียภาพ	sc1	✗
std0102	มีน้ำหนัก ส่วนสูง และมีสมรรถภาพทางกายตามเกณฑ์มาตรฐาน	ด้านคุณภาพผู้เรียน	ผู้เรียนมีสุขภาวะที่ดีและมีสุนทรียภาพ	sc1	✗
std0103	ป้องกันตนเองจากสิ่งเสพติดให้โทษและหลีกเลี่ยงตนเองจากสภาวะที่เสี่ยงต่อความรุนแรง โรคภัย อุบัติเหตุ และปัญหาทางเพศ	ด้านคุณภาพผู้เรียน	ผู้เรียนมีสุขภาวะที่ดีและมีสุนทรียภาพ	sc3	✗
std0104	เห็นคุณค่าในตนเอง มีความมั่นใจ กล้าแสดงออกอย่างเหมาะสม	ด้านคุณภาพผู้เรียน	ผู้เรียนมีสุขภาวะที่ดีและมีสุนทรียภาพ	sc3	✗
std0105	มีมนุษยสัมพันธ์ที่ดีและให้เกียรติผู้อื่น	ด้านคุณภาพผู้เรียน	ผู้เรียนมีสุขภาวะที่ดีและมีสุนทรียภาพ	sc3	✗
std0106	สร้างผลงานจากเข้าร่วมกิจกรรมด้านศิลปะ ดนตรี/นาฏศิลป์ กีฬา/ันทนาการ ตามจินตนาการ	ด้านคุณภาพผู้เรียน	ผู้เรียนมีสุขภาวะที่ดีและมีสุนทรียภาพ	sc3	✗
std0201	ตัวบ่งชี้ ๒.๑ มีคุณลักษณะที่พึงประสงค์ตามหลักสูตร	ด้านคุณภาพผู้เรียน	ผู้เรียนมีคุณธรรม จริยธรรม และค่านิยมที่พึงประสงค์	sc5	✗
std0202	ตัวบ่งชี้ ๒.๒ เชื้ออาหารผู้อื่นและกตัญญู กตเวทิต่อผู้มีพระคุณ	ด้านคุณภาพผู้เรียน	ผู้เรียนมีคุณธรรม จริยธรรม และค่านิยมที่พึงประสงค์	sc3	✗

รูป ข.24 แสดงหน้าจอการจัดการข้อมูลตัวบ่งชี้

- 8) เจ้าหน้าที่แผนงานจะสามารถจัดการข้อมูลคะแนนการประเมินตามมาตรฐานการศึกษาขั้นพื้นฐานได้ดังรูป ข.25

จัดการข้อมูลคะแนนประเมิน

รหัสคะแนน:   
 คะแนนเต็ม:   
 ค่าช่วงน้อย:   
 ค่าช่วงมาก:   
 ระดับคุณภาพ: -- เลือกข้อมูลระดับคุณภาพ --

รายการข้อมูลช่วงคะแนนประเมิน

ลำดับที่	คะแนนเต็ม	ช่วงคะแนนประเมิน	ระดับคุณภาพ	คุณภาพ	ลบ
sc1	0.50	0.45 - 0.50	5	ดีเยี่ยม	✗
sc1	0.50	0.38 - 0.44	4	ดีมาก	✗
sc1	0.50	0.30 - 0.37	3	ดี	✗
sc1	0.50	0.25 - 0.29	2	พอใช้	✗
sc1	0.50	0.00 - 0.24	1	ควรปรับปรุง	✗
sc2	0.50	0.50 - 0.50	5	ดีเยี่ยม	✗
sc2	0.50	0.40 - 0.40	4	ดีมาก	✗
sc2	0.50	0.30 - 0.30	3	ดี	✗
sc2	0.50	0.20 - 0.20	2	พอใช้	✗
sc2	0.50	0.10 - 0.10	1	ควรปรับปรุง	✗
sc3	1.00	0.90 - 1.00	5	ดีเยี่ยม	✗
sc3	1.00	0.75 - 0.89	4	ดีมาก	✗

รูป ข.25 แสดงหน้าจอการจัดการข้อมูลคะแนนประเมินตามมาตรฐาน

9) เจ้าหน้าที่แผนงานจะสามารถจัดการข้อมูลระดับคุณภาพของคะแนนการประเมินตามมาตรฐานการศึกษาขั้นพื้นฐานได้ดังรูป ข.26

**:: จัดการข้อมูลระดับคุณภาพ**

ด้านมาตรฐาน

มาตรฐาน **กรุณาเลือกด้านมาตรฐานก่อน**

ตัวบ่งชี้ **กรุณาเลือกตัวบ่งชี้**

รหัสระดับคุณภาพ

ชื่อระดับคุณภาพ

ระดับคุณภาพ

ค้นหาข้อมูล ประเภทข้อมูล :  คำค้น :

รายการข้อมูลตัวบ่งชี้				
รหัสคุณภาพ	ระดับคุณภาพ	ระดับ	ชื่อตัวบ่งชี้	ลบ
ind321	สถานศึกษามีการดำเนินการโครงการ กิจกรรม พิเศษ บรรลุเป้าหมายร้อยละ ๘๐ ขึ้นไป บุคลากรในสถานศึกษามีส่วนร่วมและพึงพอใจ ต่อผลการดำเนินงานร้อยละ ๘๐ ขึ้นไปผลที่เกิดขึ้นจากการดำเนินงานเกิดประโยชน์เป็นแบบ อย่างและสร้างคุณค่าแก่ สถานศึกษาและหรือ ชุมชนรอบสถานศึกษา	5	ผลการดำเนินงานบรรลุตามเป้าหมาย	<input type="button" value="ลบ"/>
ind322	สถานศึกษามีการดำเนินการโครงการ กิจกรรม พิเศษ บรรลุเป้าหมายร้อยละ ๗๐ - ๗๙บุคลากร ในสถานศึกษามีส่วนร่วมและพึงพอใจต่อผลการ ดำเนินงานร้อยละ ๗๐ - ๗๙ผลที่เกิดขึ้นจากการ ดำเนินงานเกิดประโยชน์เป็นแบบอย่างและสร้าง คุณค่าแก่ สถานศึกษาและหรือชุมชนรอบสถาน ศึกษา	4	ผลการดำเนินงานบรรลุตามเป้าหมาย	<input type="button" value="ลบ"/>

รูป ข.26 แสดงหน้าจอการจัดการข้อมูลระดับคุณภาพ

10) เจ้าหน้าที่แผนงานจะสามารถเรียกดูรายงานงบประมาณประจำปีได้ดังรูป ข.27

รายงานงบประมาณประจำปี		
ปีงบประมาณ	จำนวนงบประมาณ	พิมพ์
2555	4,439,844.00 บาท	<input type="button" value="พิมพ์"/>
2554	9,483,248.00 บาท	<input type="button" value="พิมพ์"/>

รูป ข.27 แสดงหน้าจอรายงานงบประมาณประจำปี

11) เจ้าหน้าที่แผนงานจะสามารถส่งพิมพ์รายงานงบประมาณประจำปีได้ดังรูป ข.28

รายงานงบประมาณ		
ปีงบประมาณ 2555 จำนวน 4,439,844.00 บาท		
ฝ่ายบริหารงานอำนวยการ การเงินและสินทรัพย์		200,000.00 บาท
งานการเงิน การบัญชี		2,090,665.00 บาท
การพัฒนาการศึกษาของจิตอาสา	12,000.00 บาท	
ส่งเสริมสุขภาพนักศึกษา	10,000.00 บาท	
พัฒนาสุขภาพของนักศึกษา	20,500.00 บาท	
การพัฒนาการศึกษาของจิตอาสา	12,000.00 บาท	
ส่งเสริมสุขภาพนักศึกษา	10,000.00 บาท	
พัฒนาสุขภาพของนักศึกษา	20,500.00 บาท	
	<b>รวมงบโครงการ</b>	<b>85,000.00 บาท</b>
งานการเงิน การบัญชี		42,500.00 บาท
การพัฒนาการศึกษาของจิตอาสา	12,000.00 บาท	
ส่งเสริมสุขภาพนักศึกษา	10,000.00 บาท	
พัฒนาสุขภาพของนักศึกษา	20,500.00 บาท	
การพัฒนาการศึกษาของจิตอาสา	12,000.00 บาท	
ส่งเสริมสุขภาพนักศึกษา	10,000.00 บาท	
พัฒนาสุขภาพของนักศึกษา	20,500.00 บาท	
	<b>รวมงบโครงการ</b>	<b>85,000.00 บาท</b>
งานธุรการ		130,000.00 บาท
งานบริหารสินทรัพย์และพัสดุ		30,004.00 บาท
งานบุคลากร		18,000.00 บาท
งานอัตรากำลัง		1,318,172.00 บาท
งานยานพาหนะและบริการ		150,000.00 บาท
งานระดมทรัพยากรทางการศึกษา		0.00 บาท
งานประกันคุณภาพฝ่ายอำนวยการ		400.00 บาท
งานชุมชนและภาคีเครือข่าย		28,440.00 บาท
	<b>รวมทั้งหมด</b>	<b>3,808,181.00 บาท</b>
ฝ่ายบริหารงานแผนงานและประกันคุณภาพ		200,000.00 บาท
งานนโยบายและแผน		40,000.00 บาท
งานติดตามและประเมินโครงการ		40,000.00 บาท
งานประกันคุณภาพการศึกษาระดับโรงเรียน		40,000.00 บาท

รูป ข.28 แสดงหน้าจอการส่งพิมพ์รายงานงบประมาณประจำปี

12) เจ้าหน้าที่แผนงานจะสามารถเรียกดูรายงานแปลผลตัวบ่งชี้แบบตารางได้ดังรูป ข.29

รายงานแปลผลตัวบ่งชี้			
ปีโครงการ	ปี 2554 งบประมาณ 9,483,251.00		
ด้าน	ด้านคุณภาพผู้เรียน		
มาตรฐาน	1 ผู้เรียนมีสุขภาพที่ดีและมีสุนทรียภาพ		
ประเภทรายงาน	<input checked="" type="radio"/> แสดงแบบตาราง <input type="radio"/> แสดงแบบแผนภูมิ		
	<a href="#">แสดงข้อมูล</a>		
รายงานแปลผลตัวบ่งชี้ ปี2554			
ด้านคุณภาพผู้เรียน			
1. ผู้เรียนมีสุขภาพที่ดีและมีสุนทรียภาพ			
1.1 มีสุนทรีย์ในการดูแลสุขภาพและออกกำลังกายสม่ำเสมอ	0.39	4	ดีมาก
1.2 มีน้ำหนักร่างกาย ส่วนสูง และสมรรถภาพทางกายตามเกณฑ์มาตรฐาน	0.37	3	ดี
1.3 ป้องกันตนเองจากสิ่งเสพติดให้โทษและหลีกเลี่ยงตนเองจากสภาวะที่เสี่ยงต่อความรุนแรง โรคภัย อุบัติเหตุ และปัญหาทางเพศ	0.85	4	ดีมาก
1.4 เห็นคุณค่าในตนเอง มีความมั่นใจ กล้าแสดงออกอย่างเหมาะสม	0.83	4	ดีมาก
1.5 มีมนุษยสัมพันธ์ที่ดีและให้เกียรติผู้อื่น	0.68	3	ดี
1.6 สร้างผลงานจากเข้าร่วมกิจกรรมด้านศิลปะ ดนตรี/นาฏศิลป์ กีฬา/นันทนาการ ตามจินตนาการ	0.80	4	ดีมาก
	<b>คะแนนของมาตรฐาน</b>	<b>3.91</b>	<b>4</b> <b>ดีมาก</b>
	<a href="#">พิมพ์</a>		

รูป ข.29 แสดงหน้าจอรายงานแปลผลตัวบ่งชี้แบบตาราง



13) เจ้าหน้าที่แผนงานจะสามารถเรียกดูรายงานแปลผลตัวบ่งชี้แบบแผนภูมิได้ดังรูป ข.30

รายงานแปลผลตัวบ่งชี้	
ปีโครงการ	ปี 2555 งบประมาณ 4,439,844.00
ด้าน	ด้านคุณภาพผู้เรียน
มาตรฐาน	ผู้เรียนมีสุขภาพที่ดีและมีสุนทรียภาพ
ประเภทรายงาน	<input type="radio"/> แสดงแบบตาราง <input checked="" type="radio"/> แสดงแบบแผนภูมิ
<a href="#">แสดงข้อมูล</a>	



รหัสตัวบ่งชี้	ชื่อตัวบ่งชี้
std0101	มีสุขนิสัยในการดูแลสุขภาพและออกกำลังกายสม่ำเสมอ
std0102	มีน้ำหนัก ส่วนสูง และมีสมรรถภาพทางกายตามเกณฑ์มาตรฐาน
std0103	ป้องกันตนเองจากสิ่งเสพติดให้โทษและหลีกเลี่ยงตนเองจากสภาวะที่เสี่ยงต่อความรุนแรง โรคภัย อุบัติเหตุ และปัญหาทางเพศ

รูป ข.30 แสดงหน้าจอการรายงานแปลผลตัวบ่งชี้แบบแผนภูมิ

14) เจ้าหน้าที่แผนงานจะสามารถเรียกดูรายงานแปลผลมาตรฐานแบบตารางได้ดังรูป ข.31

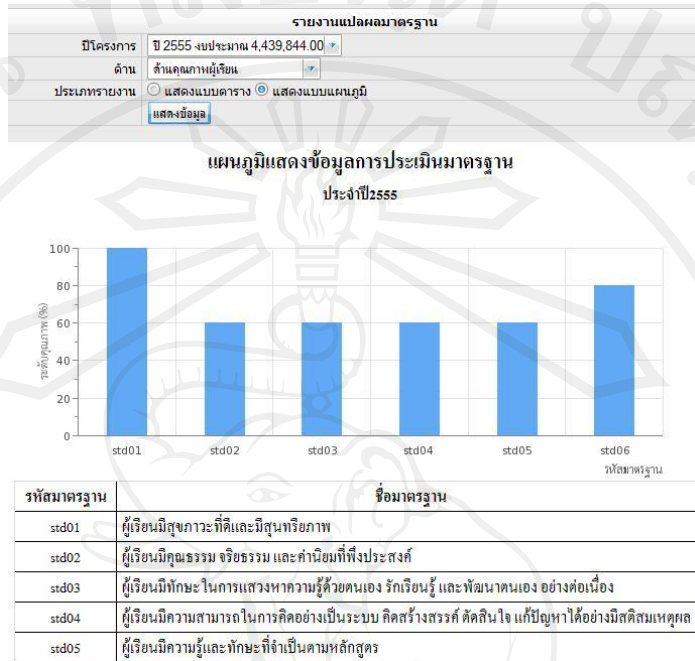
รายงานแปลผลมาตรฐาน			
ปีโครงการ	ปี 2554 งบประมาณ 9,483,251.00		
ด้าน	ด้านคุณภาพผู้เรียน		
ประเภทรายงาน	<input checked="" type="radio"/> แสดงแบบตาราง <input type="radio"/> แสดงแบบแผนภูมิ		
<a href="#">แสดงข้อมูล</a>			
รายงานแปลผลมาตรฐาน ปี2554			
ด้านคุณภาพผู้เรียน			
1. ผู้เรียนมีสุขภาพที่ดีและมีสุนทรียภาพ	3.91	4	ดีมาก
2. ผู้เรียนมีคุณธรรม จริยธรรม และค่านิยมที่พึงประสงค์	4.03	4	ดีมาก
3. ผู้เรียนมีทักษะในการแสวงหาความรู้ด้วยตนเอง รักเรียนรู้ และพัฒนาตนเอง อย่างต่อเนื่อง	4.31	4	ดีมาก
4. ผู้เรียนมีความสามารถในการคิดอย่างเป็นระบบ คิดสร้างสรรค์ ตัดสินใจ แก้ปัญหาได้อย่างมีสติสมเหตุผล	4.09	4	ดีมาก
5. ผู้เรียนมีความรู้และทักษะที่จำเป็นตามหลักสูตร	2.28	1	ควรปรับปรุง
6. ผู้เรียนมีทักษะในการทำงาน รักการทำงาน สามารถทำงานร่วมกับผู้อื่นได้ และมีเจตคติที่ดีต่ออาชีพสุจริต	4.03	4	ดีมาก
<b>คะแนนของด้านมาตรฐาน</b>		22.65	4 ดีมาก
<a href="#">พิมพ์</a>			

รูป ข.31 แสดงหน้าจอข้อมูลการรายงานแปลผลมาตรฐานแบบตาราง



15) เจ้าหน้าที่แผนงานจะสามารถเรียกดูรายงานแปลผลมาตรฐานในรูปแบบแผนภูมิ ได้ดัง

รูป ข.32



รูป ข.32 แสดงหน้าจอข้อมูลการรายงานแปลผลมาตรฐานในรูปแบบแผนภูมิ

16) เจ้าหน้าที่แผนงานจะสามารถเรียกดูรายงานการประเมินโครงการรวมประจำปีการศึกษาได้ดังรูป ข.33

ด้านคุณภาพผู้เรียน	คะแนน	น้ำหนัก	ระดับ	ความหมาย
<b>1.ผู้เรียนมีสุขภาพที่ดีและมีสุนทรียภาพ</b>				
1.1มีสุขนิสัยในการดูแลสุขภาพและออกกำลังกายสม่ำเสมอ	0.26	0.50	2	พอใช้
1.2มีน้ำหนัก ส่วนสูง และมีสมรรถภาพทางกายตามเกณฑ์มาตรฐาน	0.25	0.50	2	พอใช้
1.3ป้องกันตนเองจากสิ่งเสพติดให้โทษและหลีกเลี่ยงตนเองจากสภาวะที่เสี่ยงต่อความรุนแรง โรคภัย อุบัติเหตุ และปัญหาทางเพศ	0.68	1.00	3	ดี
1.4เห็นคุณค่าในตนเอง มีความมั่นใจ กล้าแสดงออกอย่างเหมาะสม	0.42	1.00	1	ควรปรับปรุง
1.5มีมนุษยสัมพันธ์ดีและให้เกียรติผู้อื่น	0.51	1.00	2	พอใช้
1.6สร้างผลงานจากเข้าร่วมกิจกรรมด้านศิลปะ ดนตรี/นาฏศิลป์ กีฬา/ันทนาการ ตามจินตนาการ	0.40	1.00	1	ควรปรับปรุง
<b>คะแนนของมาตรฐาน</b>	<b>2.52</b>	<b>5.00</b>	<b>2</b>	<b>พอใช้</b>
<b>2.ผู้เรียนมีคุณธรรม จริยธรรม และค่านิยมที่พึงประสงค์</b>				
2.1มีคุณลักษณะที่พึงประสงค์ตามหลักสูตร	1.38	2.00	3	ดี
2.2เมื่ออาทรผู้อื่นและกตัญญูแก่เวทิต่อผู้มีพระคุณ	0.43	1.00	1	ควรปรับปรุง
2.3ยอมรับความคิดเห็นและวัฒนธรรมที่แตกต่าง	0.39	1.00	1	ควรปรับปรุง
2.4ตระหนัก รู้คุณค่า ร่วมอนุรักษ์และพัฒนาสิ่งแวดล้อม	0.33	1.00	1	ควรปรับปรุง
<b>คะแนนของมาตรฐาน</b>	<b>2.53</b>	<b>5.00</b>	<b>2</b>	<b>พอใช้</b>
<b>3.ผู้เรียนมีทักษะในการแสวงหาความรู้ด้วยตนเอง รักเรียนรู้ และพัฒนาตนเอง อย่างต่อเนื่อง</b>				
3.1มีนิสัยรักการอ่านและแสวงหาความรู้ด้วยตนเองจากห้องสมุด แหล่งเรียนรู้ และสื่อต่างๆ รอบตัว	1.36	2.00	3	ดี
3.2มีทักษะในการอ่าน ฟัง ดู พูด เขียน และตั้งคำถามเพื่อค้นคว้าหาความรู้เพิ่มเติม	0.54	1.00	2	พอใช้
3.3เรียนรู้ร่วมกันเป็นกลุ่ม แลกเปลี่ยนความคิดเห็นเพื่อการเรียนรู้ระหว่างกัน	0.57	1.00	2	พอใช้
3.4ใช้เทคโนโลยีในการเรียนรู้และนำเสนอผลงาน	0.48	1.00	1	ควรปรับปรุง
<b>คะแนนของมาตรฐาน</b>	<b>2.95</b>	<b>5.00</b>	<b>2</b>	<b>พอใช้</b>
<b>4.ผู้เรียนมีความสามารถในการคิดอย่างเป็นระบบ คิดสร้างสรรค์ ตัดสินใจ แก้ปัญหาได้อย่างมีสติสมเหตุผล</b>				
4.1สรุปความคิดจากเรื่องที่อ่าน ฟัง และดู และสื่อสารโดยการพูดหรือเขียนตามความคิด ของตนเอง	1.20	2.00	3	ดี
4.2นำเสนอวิธีคิด วิธีแก้ปัญหาด้วยภาษาหรือวิธีการของตนเอง	0.47	1.00	1	ควรปรับปรุง
4.3กำหนดเป้าหมาย คาดการณ์ ตัดสินใจแก้ปัญหาโดยมีเหตุผลประกอบ	0.43	1.00	1	ควรปรับปรุง
4.4มีความคิดริเริ่ม และสร้างสรรค์ผลงานด้วยความภาคภูมิใจ	0.55	1.00	2	พอใช้
<b>คะแนนของมาตรฐาน</b>	<b>2.65</b>	<b>5.00</b>	<b>2</b>	<b>พอใช้</b>

รูป ข.33 แสดงหน้าจอข้อมูลการรายงานการประเมินโครงการรวมประจำปีการศึกษา

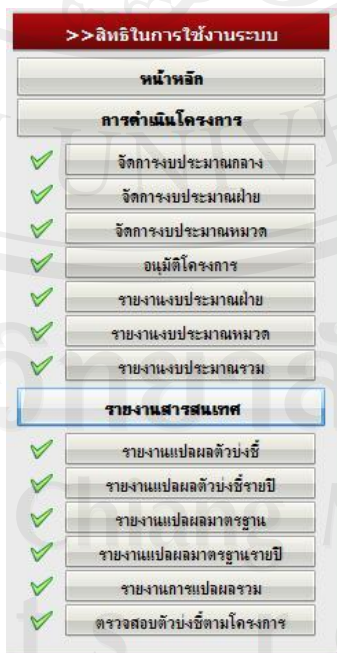
17) เจ้าหน้าที่แผนงานจะสามารถเรียกดูรายงานการตรวจสอบตัวบ่งชี้ดังกล่าวตามโครงการ  
ได้ดังรูป ข.34

รายงานการตรวจสอบตัวบ่งชี้ดังกล่าวตามโครงการ ปี2555	
ด้าน :	ด้านคุณภาพผู้เรียน
มาตรฐาน :	ผู้เรียนมีสุขภาพที่ดีและมีสุนทรียภาพ (ครบแล้ว)
มาตรฐาน :	ผู้เรียนมีคุณธรรม จริยธรรม และค่านิยมที่พึงประสงค์ (ครบแล้ว)
มาตรฐาน :	ผู้เรียนมีทักษะในการแสวงหาความรู้ด้วยตนเอง รักเรียนรู้ และพัฒนาตนเอง อย่างต่อเนื่อง (ครบแล้ว)
มาตรฐาน :	ผู้เรียนมีความสามารถในการคิดอย่างเป็นระบบ คิดสร้างสรรค์ ตัดสินใจ แก้ปัญหาได้อย่างมีประสิทธิภาพ (ครบแล้ว)
มาตรฐาน :	ผู้เรียนมีความรู้และทักษะที่จำเป็นตามหลักสูตร (ครบแล้ว)
มาตรฐาน :	ผู้เรียนมีทักษะในการทำงาน รักการทำงาน สามารถทำงานร่วมกับผู้อื่นได้และมีเจตคติที่ดีต่ออาชีพสุจริต (ครบแล้ว)
ด้าน :	ด้านการจัดการศึกษา
มาตรฐาน :	ครูปฏิบัติงานตามบทบาทหน้าที่อย่างมีประสิทธิภาพและเกิดประสิทธิผล (ครบแล้ว)
มาตรฐาน :	ผู้บริหารปฏิบัติงานตามบทบาทหน้าที่อย่างมีประสิทธิภาพและเกิดประสิทธิผล
	ผู้บริหารมีวิสัยทัศน์ ภาวะผู้นำ และความคิดริเริ่มที่เน้นการพัฒนาผู้เรียน
	ผู้บริหารใช้หลักการบริหารแบบมีส่วนร่วมและใช้ข้อมูลผลการประเมินหรือผลการวิจัย เป็นฐานคิดทั้งด้านวิชาการและการจัดการ
	ผู้บริหารสามารถบริหารจัดการการศึกษาให้บรรลุเป้าหมายตามที่กำหนดไว้ใน แผนปฏิบัติการ
	ผู้บริหารส่งเสริมและพัฒนาคุณภาพบุคลากรให้พร้อมรับการกระจายอำนาจ
	นักเรียน ผู้ปกครอง และชุมชนพึงพอใจผลการบริหารจัดการศึกษา
	ผู้บริหารให้คำแนะนำ คำปรึกษาทางวิชาการและเอาใจใส่การจัดการศึกษาเต็ม สักยภาพและเต็มเวลา
มาตรฐาน :	คณะกรรมการสถานศึกษา และผู้ปกครอง ชุมชนปฏิบัติงานตามบทบาท หน้าที่อย่างมีประสิทธิภาพและเกิดประสิทธิผล
	คณะกรรมการสถานศึกษาและผู้ปฏิบัติหน้าที่ตามที่ระบุไว้
	คณะกรรมการสถานศึกษาทำงานกับติดตาม ดูแล และขับเคลื่อนการดำเนินงานของ สถานศึกษาให้บรรลุผลสำเร็จตามเป้าหมาย
	ผู้ปกครองและชุมชนเข้ามามีส่วนร่วมในการพัฒนาสถานศึกษา
มาตรฐาน :	สถานศึกษามีการจัดหลักสูตร กระบวนการเรียนรู้ และกิจกรรมพัฒนา คุณภาพผู้เรียนอย่างรอบด้าน
	หลักสูตรสถานศึกษาเหมาะสมและสอดคล้องกับท้องถิ่น
	จัดรายวิชาเพิ่มเติมที่หลากหลายให้ผู้เรียนเลือกเรียนตามความถนัด ความสามารถ และความสนใจ
	จัดกิจกรรมพัฒนาผู้เรียนที่ส่งเสริมและตอบสนองความต้องการ ความสามารถ ความถนัด และความสนใจของผู้เรียน
	สนับสนุนให้ครูจัดกระบวนการเรียนรู้ที่ให้ผู้เรียนได้ลงมือปฏิบัติจริงจนสรุปความรู้ได้ ด้วยตนเอง
	นิเทศภายใน กำกับ ติดตามตรวจสอบ และนำผลไปปรับปรุงการเรียนการสอนอย่าง สม่าเสมอ
	จัดระบบดูแลช่วยเหลือผู้เรียนที่มีประสิทธิภาพและครอบคลุมถึงผู้เรียนทุกคน
มาตรฐาน :	สถานศึกษามีการจัดสภาพแวดล้อมและการบริการที่ส่งเสริมให้ผู้เรียน พัฒนาเต็มศักยภาพ
	ห้องเรียน ห้องปฏิบัติการ อาคารเรียนมั่นคง สะอาดและปลอดภัย มีสิ่งอำนวยความสะดวก เพียงพอเพียง อยู่ในสภาพใช้การได้ดี

รูป ข.34 แสดงหน้าจอข้อมูลการรายงานการตรวจสอบตัวบ่งชี้ดังกล่าวตามโครงการ

ข.5 การเข้าใช้งานระบบของผู้ใช้งานระดับผู้บริหาร

1) ผู้บริหารจะสามารถจัดการเมนูระบบได้ดังรูป ข.35



รูป ข.35 แสดงหน้าจอเมนูระบบของผู้บริหาร

2) ผู้บริหารจะสามารถจัดการข้อมูลงบประมาณรายปีได้ดังรูป ข.36

**:: จัดการข้อมูลงบประมาณ**

ปีงบประมาณ:    
 จำนวนงบประมาณ:

ค้นหาข้อมูล ประเภทข้อมูล:  ค่าค้น:

**รายการข้อมูลงบประมาณ**

ปีงบประมาณ	งบประมาณ	ลบ
2555	4,439,848.00	-
2554	9,483,251.00	-

รวมทั้งหมด 2 รายการ

รูป ข.36 แสดงหน้าจอการจัดการข้อมูลงบประมาณ

3) ผู้บริหารจะสามารถจัดการข้อมูลงบประมาณฝ่ายได้ดังรูป ข.37

**:: จัดการข้อมูลงบประมาณฝ่าย**

งบประมาณกลาง:    
 ฝ่าย:    
 จำนวนงบประมาณฝ่าย:

ค้นหาข้อมูล ประเภทข้อมูล:  ค่าค้น:

**รายการข้อมูลงบประมาณ**

ลำดับ	ปี	ฝ่าย	งบประมาณต้นปี	อนุมัติแล้ว	คงเหลืออนุมัติ	งบประมาณจ่าย	งบคงเหลือ	ลบ
1	2554	ฝ่ายบริหารงานอำนวยการ การเงินและสินทรัพย์	3,765,682.00	3,765,682.00	0.00	3,765,682.00	0.00	-
2	2554	ฝ่ายบริหารงานแผนงานและ ประกันคุณภาพ	129,207.00	129,207.00	0.00	129,207.00	0.00	-
3	2554	ฝ่ายบริหารงานวิชาการ	3,358,632.00	3,358,632.00	0.00	3,358,632.00	0.00	-
4	2554	ฝ่ายบริหารงานบริการ	1,823,510.00	1,823,510.00	0.00	1,823,510.00	0.00	-
5	2554	ฝ่ายบริหารงานกิจการนัก เรียน	406,220.00	406,220.00	0.00	406,220.00	0.00	-
6	2555	ฝ่ายบริหารงานอำนวยการ การเงินและสินทรัพย์	1,777,501.00	1,677,501.00	100,000.00	1,139,234.00	538,267.00	-
7	2555	ฝ่ายบริหารงานแผนงานและ ประกันคุณภาพ	72,000.00	42,000.00	30,000.00	2,000.00	40,000.00	-
8	2555	ฝ่ายบริหารงานวิชาการ	1,864,845.00	761,215.00	1,103,630.00	381,315.00	379,900.00	-
9	2555	ฝ่ายบริหารงานบริการ	581,502.00	249,000.00	332,502.00	0.00	249,000.00	-
10	2555	ฝ่ายบริหารงานกิจการนัก เรียน	144,000.00	27,000.00	117,000.00	0.00	27,000.00	-

รวมทั้งหมด 10 รายการ

รูป ข.37 แสดงหน้าจอการจัดการข้อมูลงบประมาณฝ่าย



## 4) ผู้บริหารจะสามารถจัดการข้อมูลงบประมาณหมวดใดดังรูป ข.38

**:: จัดการงบประมาณหมวด**

งบประมาณกลาง - เลือกข้อมูลงบประมาณ -  
 ฝ่าย -  
 หมวด -  
 จำนวนงบประมาณฝ่าย

ค้นหาข้อมูล ประเภทข้อมูล : - เลือกข้อมูลประเภทการค้นหา - ค่าค้น :

**รายการข้อมูลงบประมาณหมวด**

ปี 2555

ฝ่ายบริหารงานส่วนราชการ การเงิน และสินทรัพย์	งบประมาณ ต้นปี	อนุมัติแล้ว	คงเหลือ อนุมัติ	งบประมาณ จ่าย	งบคงเหลือ	ลบ
หมวดงาน : งานการเงิน การบัญชี	913,500.00	913,500.00	0.00	913,500.00	0.00	-
หมวดงาน : งานธุรการ	70,400.00	70,400.00	0.00	70,400.00	0.00	-
หมวดงาน : งานบริหารสินทรัพย์และพัสดุ	36,466.00	36,466.00	0.00	0.00	36,466.00	-
หมวดงาน : งานบุคลากร	17,500.00	17,500.00	0.00	0.00	17,500.00	-
หมวดงาน : งานอัตราค่าจ้าง	283,500.00	283,500.00	0.00	0.00	283,500.00	-
หมวดงาน : งานยานพาหนะและบริการ	200,000.00	200,000.00	0.00	0.00	200,000.00	-
หมวดงาน : งานระดมทรัพยากรทางการศึกษา	1.00	1.00	0.00	0.00	1.00	-
หมวดงาน : งานประกันคุณภาพฝ่ายอำนวยการ	800.00	800.00	0.00	0.00	800.00	-
หมวดงาน : งานชุมชนและภาคีเครือข่าย	155,334.00	155,334.00	0.00	155,334.00	0.00	-
<b>ฝ่ายบริหารงานแผนงานและประกันคุณภาพ</b>	<b>งบประมาณ ต้นปี</b>	<b>อนุมัติแล้ว</b>	<b>คงเหลือ อนุมัติ</b>	<b>งบประมาณ จ่าย</b>	<b>งบคงเหลือ</b>	<b>ลบ</b>
หมวดงาน : งานนโยบายและแผน	40,000.00	40,000.00	0.00	0.00	40,000.00	-
หมวดงาน : งานติดตามและประเมินโครงการ	2,000.00	2,000.00	0.00	2,000.00	0.00	-
หมวดงาน : งานประกันคุณภาพการศึกษาของโรงเรียน	20,000.00	0.00	20,000.00	0.00	0.00	✗
หมวดงาน : งานระบบข้อมูลสารสนเทศของโรงเรียน	8,000.00	0.00	8,000.00	0.00	0.00	✗
หมวดงาน : งานโครงการพิเศษ (งบประมาณจากภายนอก)	2,000.00	0.00	2,000.00	0.00	0.00	✗
<b>ฝ่ายบริหารงานวิชาการ</b>	<b>งบประมาณ ต้นปี</b>	<b>อนุมัติแล้ว</b>	<b>คงเหลือ อนุมัติ</b>	<b>งบประมาณ จ่าย</b>	<b>งบคงเหลือ</b>	<b>ลบ</b>
หมวดงาน : งานบริหารหลักสูตร	63,490.00	63,490.00	0.00	63,490.00	0.00	-

รูป ข.38 แสดงหน้าจอการจัดการข้อมูลงบประมาณหมวด

## 5) ผู้บริหารจะสามารถจัดการอนุมัติโครงการได้ดังรูป ข.39

**:: อนุมัติโครงการ**

ปีงบประมาณ -> ปีงบประมาณ = 2555 | จำนวนเงิน = 4,439,848.00  
 ฝ่าย ฝ่ายบริหารงานวิชาการ  
 หมวด งานบริหารหลักสูตร

จำนวนคงเหลือ ที่จัดสรรได้ = 63,490.00 บาท

ลำดับ	ชื่อโครงการ	สถานะ	การอนุมัติ
1	พัฒนางานบริหารหลักสูตร	<input checked="" type="radio"/> อนุมัติ <input type="radio"/> ไม่อนุมัติ <input type="radio"/> รออนุมัติ	<input type="text" value="ยืนยันการอนุมัติ"/> 63490
รวมทั้งหมด 1 รายการ		รวม 63,490.00 บาท	
		ยอดคงเหลือ 0.00 บาท	

รูป ข.39 แสดงหน้าจอการอนุมัติโครงการ

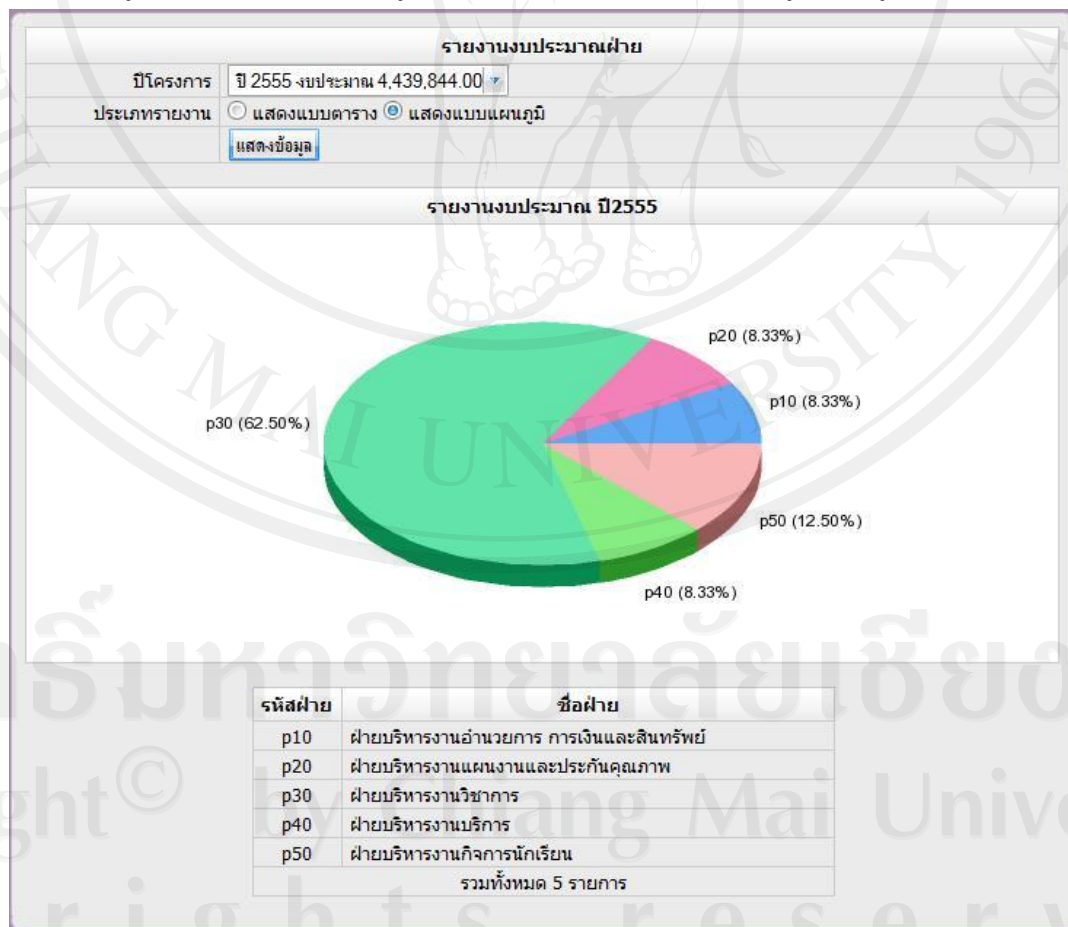


6) ผู้บริหารจะสามารถเรียกดูรายงานงบประมาณฝ่ายแบบตารางได้ดังรูป ข.40

รายงานงบประมาณฝ่าย		
ปีโครงการ	ปี 2555 งบประมาณ 4,439,848.00 ▼	
ประเภทรายงาน	<input checked="" type="radio"/> แสดงแบบตาราง <input type="radio"/> แสดงแบบแผนภูมิ	
	<a href="#">แสดงข้อมูล</a>	
รายงานงบประมาณ ปี2555		
ลำดับ	ชื่อฝ่าย	จำนวนงบประมาณ
1	ฝ่ายบริหารงานอำนวยการ การเงินและสินทรัพย์	1,777,501.00
2	ฝ่ายบริหารงานแผนงานและประกันคุณภาพ	72,000.00
3	ฝ่ายบริหารงานวิชาการ	1,864,845.00
4	ฝ่ายบริหารงานบริการ	581,502.00
5	ฝ่ายบริหารงานกิจการนักเรียน	144,000.00
รวมทั้งหมด 5 รายการ		<b>4,439,848.00</b>

รูป ข.40 แสดงหน้าจอรายงานงบประมาณฝ่ายแบบตาราง

7) ผู้บริหารจะสามารถเรียกดูรายงานงบประมาณฝ่ายแบบแผนภูมิได้ดังรูป ข.41



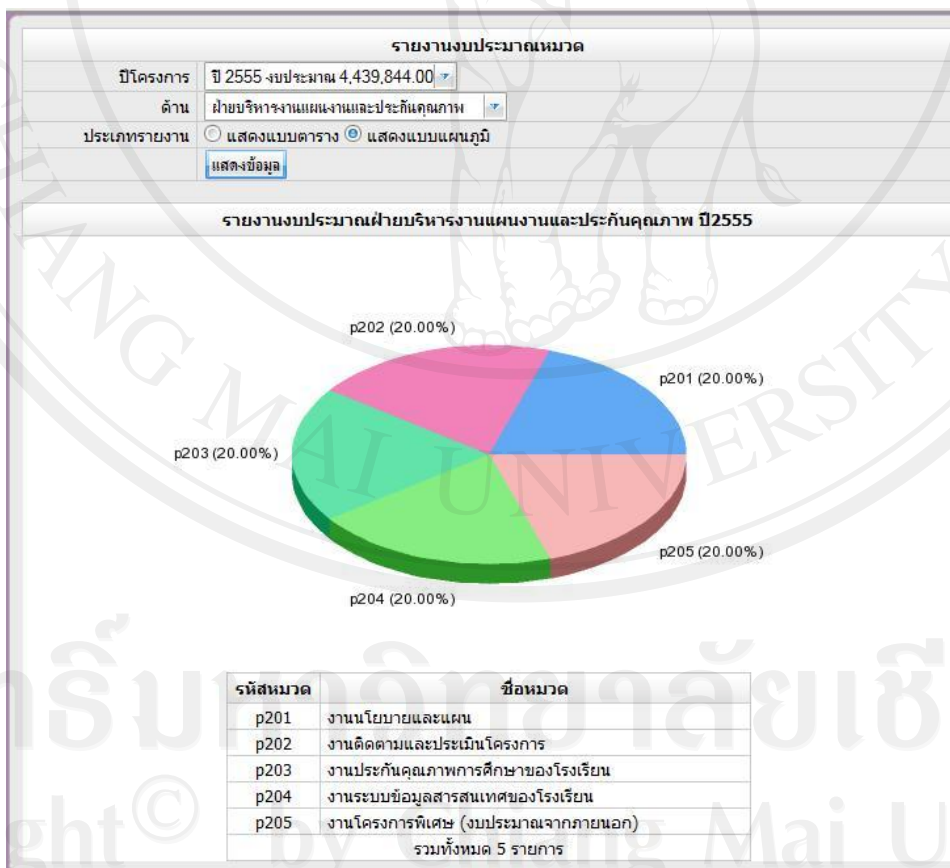
รูป ข.41 แสดงหน้าจอรายงานงบประมาณฝ่ายแบบแผนภูมิ

8) ผู้บริหารจะสามารถเรียกดูรายงานงบประมาณหมวดแบบตารางได้ดังรูป ข.42

รายงานงบประมาณหมวด		
ปีโครงการ	ปี 2555 งบประมาณ 4,439,848.00	
ด้าน	ฝ่ายบริหารงานแผนงานและประกันคุณภาพ	
ประเภทรายงาน	<input checked="" type="radio"/> แสดงแบบตาราง <input type="radio"/> แสดงแบบแผนภูมิ	
<a href="#">แสดงข้อมูล</a>		
รายงานงบประมาณฝ่ายบริหารงานแผนงานและประกันคุณภาพ ปี2555		
ลำดับ	ชื่อหมวด	จำนวนงบประมาณ
1	งานนโยบายและแผน	40,000.00
2	งานติดตามและประเมินโครงการ	2,000.00
3	งานประกันคุณภาพการศึกษาของโรงเรียน	20,000.00
4	งานระบบข้อมูลสารสนเทศของโรงเรียน	8,000.00
5	งานโครงการพิเศษ (งบประมาณจากภายนอก)	2,000.00
รวมทั้งหมด 5 รายการ		<b>72,000.00</b>

รูป ข.42 แสดงหน้าจอการรายงานงบประมาณหมวดแบบตาราง

9) ผู้บริหารจะสามารถเรียกดูรายงานงบประมาณหมวดแบบแผนภูมิได้ดังรูป ข.43



รูป ข.43 แสดงหน้าจอการรายงานงบประมาณหมวดแบบแผนภูมิ

10) ผู้บริหารจะสามารถเรียกดูรายงานงบประมาณประจำปีได้ดังรูป ข.27

11) ผู้บริหารจะสามารถตั้งพิมพ์รายงานงบประมาณประจำปีได้ดังรูป ข.28

- 12) ผู้บริหารจะสามารถเรียกดูรายงานแปลผลตัวบ่งชี้แบบตารางได้ดังรูป ข.29
- 13) ผู้บริหารจะสามารถเรียกดูรายงานแปลผลตัวบ่งชี้แบบแผนภูมิได้ดังรูป ข.30
- 14) ผู้บริหารจะสามารถเรียกดูรายงานแปลผลตัวบ่งชี้รายปีแบบตารางได้ดังรูป ข.44

**รายงานแปลผลตัวบ่งชี้รายปี**

เริ่มจากปี	ปี 2554 งบประมาณ 9,483,251.00
ถึงปี	ปี 2555 งบประมาณ 4,439,848.00
ด้าน	ด้านการจัดการศึกษา
มาตรฐาน	7.ครูปฏิบัติงานตามบทบาทหน้าที่อย่าง
ประเภทรายงาน	<input checked="" type="radio"/> แสดงแบบตาราง <input type="radio"/> แสดงแบบแผนภูมิ

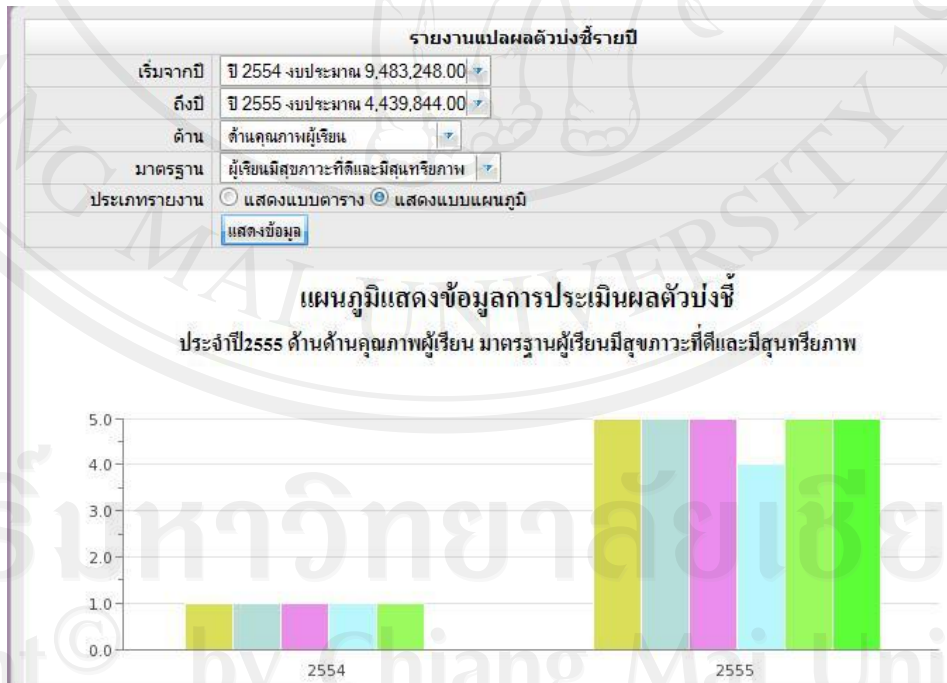
**รายงานแปลผลตัวบ่งชี้รายปี 2554-2555**

	2554	2555
7.1.ครูมีการกำหนดเป้าหมายคุณภาพผู้เรียนทั้งด้านความรู้ ทักษะกระบวนการ สมรรถนะ และคุณลักษณะที่พึงประสงค์	4	4
7.2.ครูมีการวิเคราะห์ผู้เรียนเป็นรายบุคคล และใช้ข้อมูลในการวางแผนการจัดการเรียนรู้ เพื่อพัฒนาศักยภาพของผู้เรียน	4	4
7.3.ครูออกแบบและจัดการเรียนรู้ที่ตอบสนองความแตกต่างระหว่างบุคคลและ พัฒนาการทางสติปัญญา	5	5
7.4.ครูใช้สื่อและเทคโนโลยีที่เหมาะสมผนวกกับการนำบริบทและภูมิปัญญาของท้องถิ่นมา บูรณาการในการจัดการเรียนรู้	3	1
7.5.ครูมีการวัดและประเมินผลที่มุ่งเน้นการพัฒนาการเรียนรู้ของผู้เรียน ด้วยวิธีการที่หลากหลาย	0	3
7.6.ครูให้คำแนะนำ คำปรึกษา และแก้ไขปัญหาให้แก่ผู้เรียนทั้งด้านการเรียนและคุณภาพ ชีวิตด้วยความเสมอภาค	4	3
7.7.ครูมีการศึกษา วิจัยและพัฒนาการจัดการเรียนรู้ในวิชาที่ตนรับผิดชอบ และใช้ผลในการปรับปรุงการสอน	3	4
7.8.ครูประพฤติปฏิบัติตนเป็นแบบอย่างที่ดี และเป็นสมาชิกที่ดีของสถานศึกษา	4	3
7.9.ครูจัดการเรียนการสอนตามวิชาที่ได้รับมอบหมายเต็มเวลา เต็มความสามารถ	4	4

พิมพ์

รูป ข.44 แสดงหน้าการรายงานแปลผลตัวบ่งชี้รายปีแบบตาราง

- 15) ผู้บริหารจะสามารถเรียกดูรายงานแปลผลตัวบ่งชี้รายปีแบบแผนภูมิได้ดังรูป ข.45



รูป ข.45 แสดงหน้าการรายงานแปลผลตัวบ่งชี้รายปีแบบแผนภูมิ

- 16) ผู้บริหารจะสามารถเรียกดูรายงานแปลผลมาตรฐานแบบตารางได้ดังรูป ข.31
- 17) ผู้บริหารจะสามารถเรียกดูรายงานแปลผลมาตรฐานในรูปแบบแผนภูมิ ได้ดังรูป ข.32

18) ผู้บริหารจะสามารถเรียกดูรายงานแปลผลมาตรฐานรายปีแบบตารางได้ดังรูป ข.46

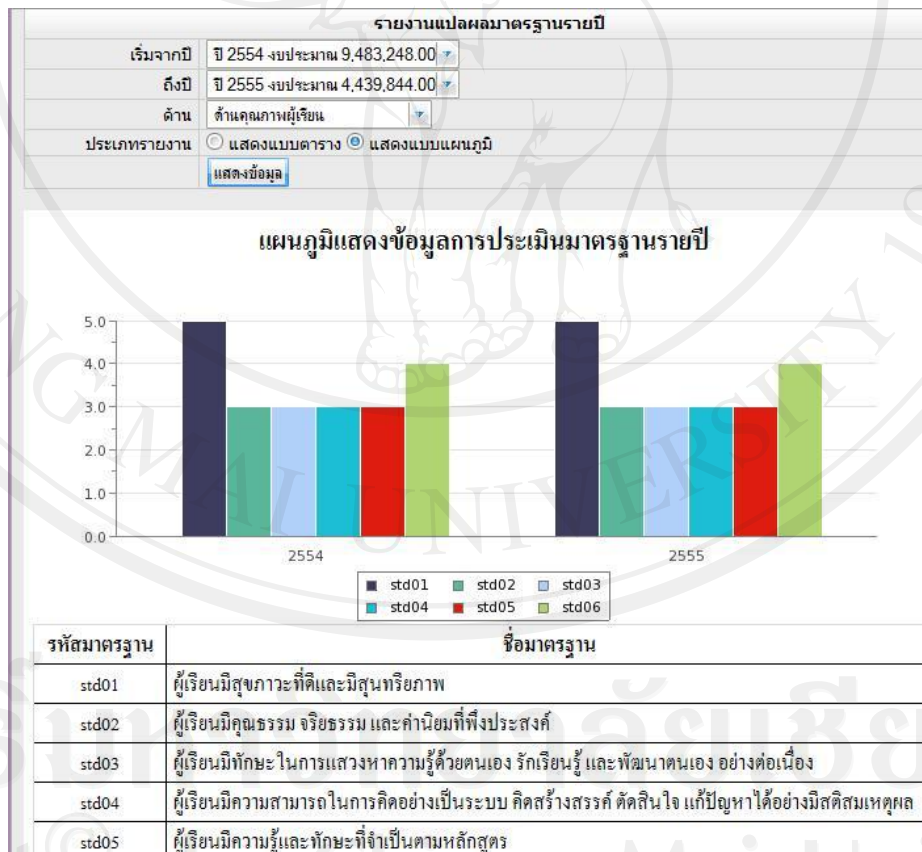
รายงานแปลผลมาตรฐานรายปี	
เริ่มจากปี	ปี 2554 งบประมาณ 9,483,251.00
ถึงปี	ปี 2555 งบประมาณ 4,439,848.00
ด้าน	ด้านบริหารจัดการศึกษา
ประเภทรายงาน	<input checked="" type="radio"/> แสดงแบบตาราง <input type="radio"/> แสดงแบบแผนภูมิ
<a href="#">แสดงข้อมูล</a>	

รายงานแปลผลมาตรฐานรายปี 2554-2555		
ด้านบริหารจัดการศึกษา	2554	2555
7.ครูปฏิบัติงานตามบทบาทหน้าที่อย่างมีประสิทธิภาพและเกิดประสิทธิผล	4	4
8.ผู้บริหารปฏิบัติงานตามบทบาทหน้าที่อย่างมีประสิทธิภาพและเกิดประสิทธิผล	3	1
9.คณะกรรมการสถานศึกษา และผู้ปกครอง ชุมชนปฏิบัติงานตามบทบาท หน้าที่อย่างมีประสิทธิภาพและเกิดประสิทธิผล	3	1
10.สถานศึกษามีการจัดหลักสูตร กระบวนการเรียนรู้ และกิจกรรมพัฒนา คุณภาพผู้เรียนอย่างรอบด้าน	3	4
11.สถานศึกษามีการจัดสภาพแวดล้อมและการบริการที่ส่งเสริมให้ผู้เรียน พัฒนาเต็มศักยภาพ	3	0
12.สถานศึกษามีการประกันคุณภาพภายในของสถานศึกษาตามที่กำหนดใน กฎกระทรวง	2	0

รูป ข.46 แสดงหน้าจอการรายงานแปลผลมาตรฐานรายปีแบบตาราง

19) ผู้บริหารจะสามารถเรียกดูรายงานแปลผลมาตรฐานรายปีแบบแผนภูมิได้ดังรูป ข.47



รูป ข.47 แสดงหน้าจอการรายงานแปลผลมาตรฐานรายปีแบบแผนภูมิ

20) ผู้บริหารจะสามารถเรียกดูรายงานการประเมินโครงการรวมประจำปีการศึกษาได้ดังรูป



21) ผู้บริหารจะสามารถเรียกดูรายงานการตรวจสอบตัวบ่งชี้คงค้างตามโครงการได้ดังรูป

ข.34

ข.6 การเข้าใช้งานระบบของผู้ใช้งานระดับบุคคลทั่วไป

1) บุคคลทั่วไปจะสามารถดูกิจกรรมรายเดือนได้ดังรูป ข.48

ระบบสารสนเทศสำหรับประเมินผลโครงการ ตามมาตรฐานการศึกษาขั้นพื้นฐาน  
โรงเรียนสารภีพิทยาคม อำเภอสารภี จังหวัดเชียงใหม่

Development of Information system for Project Evaluation Base  
on Basic Education Standard of Sarapeeittayakom School  
Saraphi District, Chiang Mai Province

>> เข้าสู่ระบบ

ชื่อผู้ใช้งาน :   
รหัสผ่าน :

เข้าสู่ระบบ

>> สิทธิในการใช้งานระบบ

หน้าหลัก

ตารางแสดงข้อมูลกิจกรรม : >> กรกฎาคม >> 2555

อาทิตย์	จันทร์	อังคาร	พุธ	พฤหัสบดี	ศุกร์	เสาร์
1	2	3	4	5	6	7
8	9	10	11	12	13	14
15	16	17	18	19	20	21
22	23	24	25	26	27	28
29	30	31				

รูป ข.48 แสดงหน้าจอการเข้าใช้งานของบุคคลทั่วไป

2) บุคคลทั่วไปสามารถคลิกดูกิจกรรมตามวัน เดือน ปี ที่มีกิจกรรมได้ ดังรูป ข.49

www.sarapee.ac.th/webnew/index.php

ระบบสารสนเทศสำหรับประเมินผลโครงการ ตามมาตรฐานการศึกษาขั้นพื้นฐาน

รหัสกิจกรรม	ชื่อกิจกรรม	ผู้รับผิดชอบ	ฝ่ายงาน
p300125550101	พัฒนางานบริหารหลักสูตร	นางเย็นตา อมตวงษ์กุล	ฝ่ายบริหารงานวิชาการ

>> เข้าสู่ระบบ

รูป ข.49 แสดงหน้าจอข้อมูลกิจกรรมตามวัน เดือน ปี ที่มีกิจกรรมกำหนดไว้

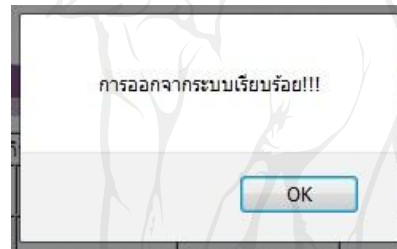
## ข.7 การออกจากระบบ

- 1) สามารถออกจากระบบโดยคลิกที่เมนู ออกจากระบบได้ดังรูป ข.50



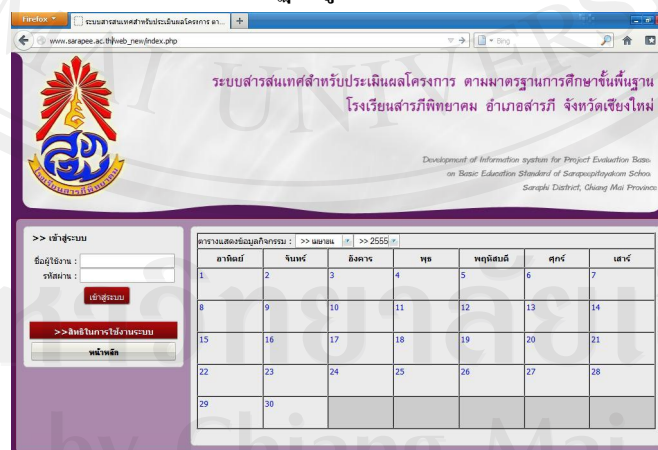
รูป ข.50 แสดงหน้าจอข้อมูลกิจกรรมตามโครงการ

- 2) เมื่อคลิกปุ่ม ออกจากระบบ จะปรากฏหน้าต่างดังรูป ข.51



รูป ข.51 แสดงหน้าต่าง การออกจากระบบ

- 3) เมื่อออกจากระบบแล้วก็จะปรากฏดังรูป ข.52



รูป ข.52 แสดงหน้าจอหลังการออกจากระบบ

## ภาคผนวก ค

### การแปลผลการประเมินของมาตรฐานการศึกษาขั้นพื้นฐาน

#### 1. การแปลผลการประเมินรายตัวบ่งชี้

การคำนวณคะแนนของแต่ละตัวบ่งชี้ มีวิธีการคำนวณ ดังนี้

1.1 รวบรวมข้อมูลของแต่ละตัวบ่งชี้ที่ได้คุณภาพระดับ 3 ขึ้นไป เพื่อหาค่าร้อยละ ของตัวบ่งชี้ นั้น (ตัวบ่งชี้ของมาตรฐานที่ 1 - 7) สูตรการคำนวณหาค่าร้อยละของตัวบ่งชี้ ดังนี้

$$\text{ร้อยละ} = \frac{(\text{จำนวนที่ได้ระดับ 3 ขึ้นไป}) \times 100}{\text{จำนวนทั้งหมด}}$$

ตัวอย่างที่ 1: ตัวบ่งชี้ที่ 1.1 มีสื่อนิสัยในการดูแลสุขภาพและออกกำลังกายสม่ำเสมอ

(0.5 คะแนน)

\* จากการรวบรวมข้อมูลจากครูผู้สอนและผู้ที่เกี่ยวข้องที่มีการประเมินให้ระดับคุณภาพผู้เรียนแต่ละคนไว้ พบว่า ผู้เรียนได้คุณภาพระดับ 1 จำนวน 20 คน ระดับ 2 จำนวน 25 คน ระดับ 3 จำนวน 30 คน ระดับ 4 จำนวน 20 คน ระดับ 5 จำนวน 25 คน

คำนวณค่าร้อยละของตัวบ่งชี้ (ไม่นับจำนวนผู้เรียนที่ได้ระดับ 1 กับ 2 เพราะถือว่าไม่ผ่าน เกณฑ์ขั้นพื้นฐาน)

$$\text{ร้อยละ} = \frac{(30+20+25) \times 100}{120}$$

$$= 75.00$$

สำหรับตัวบ่งชี้ที่มีการกำหนดค่าร้อยละไว้ในเกณฑ์การให้ระดับคุณภาพแล้ว เช่น ตัวบ่งชี้ของมาตรฐานที่ 5 และตัวบ่งชี้ของมาตรฐานที่ 8 - มาตรฐานที่ 15 ให้ระดับคุณภาพ ตามเกณฑ์ที่กำหนดไว้ โดยไม่ต้องหาค่าร้อยละ และคำนวณถ่วงน้ำหนักเพื่อให้คะแนนตัวบ่งชี้ โดยการเทียบบัญญัติไตรยางศ์กับน้ำหนักคะแนนที่กำหนดในแต่ละตัวบ่งชี้ใช้สูตร ดังนี้

$$\text{ร้อยละ} = \frac{(\text{คะแนนที่ได้ตามระดับคุณภาพ}) \times \text{น้ำหนัก}}{\text{คะแนนเต็ม (5 คะแนน)}}$$

ตัวอย่างที่ 2 : ตัวบ่งชี้ที่ 8.1 ผู้บริหารมีวิสัยทัศน์ ภาวะผู้นำ และความคิดริเริ่มที่เน้น การพัฒนาผู้เรียน (1 คะแนน)

\* ประเมินได้ระดับคุณภาพ 4

$$\begin{aligned} \text{คะแนนตัวบ่งชี้ที่ 8.1} &= \frac{(4) \times 1}{120} \\ &= 0.80 \end{aligned}$$

สรุป ตัวบ่งชี้ที่ 8.1 ได้คะแนน 0.80

1.2 นำค่าร้อยละที่ได้จากข้อ 3.5.1 มาคำนวณเพื่อให้คะแนนตามน้ำหนักตัวบ่งชี้ โดยการเทียบบัญญัติไตรยางค์กับน้ำหนักคะแนนที่กำหนดไว้ในแต่ละตัวบ่งชี้ใช้สูตร ดังนี้

$$\text{คะแนนตัวบ่งชี้} = \frac{\text{ค่าร้อยละของตัวบ่งชี้} \times \text{น้ำหนัก}}{100}$$

ตัวอย่างที่ 3: ตัวบ่งชี้ที่ 1.1 มีสุขนิสัยในการดูแลสุขภาพและออกกำลังกายสม่ำเสมอ (0.5 คะแนน)

\* ค่าร้อยละของตัวบ่งชี้ที่ 1.1 ที่คำนวณได้เท่ากับ 75.00

$$\begin{aligned} \text{คะแนนตัวบ่งชี้ที่ 1.1} &= \frac{(75) \times 0.5}{100} \\ &= 0.38 \end{aligned}$$

สรุป ตัวบ่งชี้ที่ 1.1 ได้คะแนน 0.38

1.3 นำค่าคะแนนที่ได้จากข้อ 3.5.2 เทียบกับเกณฑ์คุณภาพ (ตามตาราง 3.9) เพื่อสรุปคุณภาพของตัวบ่งชี้โดยมีเกณฑ์ดังนี้

ตัวอย่างที่ 4: จากข้อ 3.5.2 ตัวอย่างที่ 3 ในส่วนของตัวบ่งชี้ที่ 1.1 มีสุขนิสัยในการดูแลสุขภาพและ ออกกำลังกายสม่ำเสมอ (0.5 คะแนน)

ค่าคะแนนตัวบ่งชี้ เท่ากับ 0.38 คะแนน จากคะแนนเต็ม 0.5 คะแนน เมื่อเทียบกับตารางเกณฑ์คุณภาพ สรุปได้ว่าตัวบ่งชี้ที่ 1.1 ได้ระดับคุณภาพ 4 แปลคุณภาพได้ระดับ ดีมาก



หรือ จากข้อ 3.5.1 ตัวอย่างที่ 2 ตัวบ่งชี้ที่ 8.1 ผู้บริหารมีวิสัยทัศน์ ภาวะผู้นำ และ ความคิดริเริ่มที่เน้นการพัฒนาผู้เรียน (1 คะแนน)

ค่าคะแนนตัวบ่งชี้ เท่ากับ 0.80 จากคะแนนเต็ม 1.0 คะแนน เมื่อเทียบกับตารางเกณฑ์ คุณภาพ สรุปได้ว่าตัวบ่งชี้ที่ 8.1 ได้ระดับคุณภาพ 5 แปลว่าคุณภาพได้ระดับ ดีมาก

## 2. การสรุปผลการประเมินรายมาตรฐาน

2.1 นำค่าคะแนนรายตัวบ่งชี้ที่จากทุกตัวบ่งชี้ในมาตรฐานนั้น ๆ มารวมกันเพื่อนำ คะแนนที่ได้ไปเทียบกับเกณฑ์ (ตามตารางข้อ 3.9) เพื่อสรุปคุณภาพรายมาตรฐาน

$$\text{ผลการประเมินรายมาตรฐาน} = \text{ตัวบ่งชี้ } 1.1 + 1.2 + \dots + 1.6$$

ตัวอย่างที่ 5 : มาตรฐานที่ 1 มี 6 ตัวบ่งชี้ มีผลการประเมินแต่ละตัวบ่งชี้ ดังนี้

ตัวบ่งชี้ที่ 1.1 เท่ากับ 0.38

ตัวบ่งชี้ที่ 1.2 เท่ากับ 0.41

ตัวบ่งชี้ที่ 1.3 เท่ากับ 0.92

ตัวบ่งชี้ที่ 1.3 เท่ากับ 0.82

ตัวบ่งชี้ที่ 1.4 เท่ากับ 0.80

ตัวบ่งชี้ที่ 1.6 เท่ากับ 0.63

$$\text{ผลการประเมินรายมาตรฐานที่ 1} = 0.38 + 0.41 + 0.92 + 0.82 + 0.80 + 0.63$$

สรุป สถานศึกษาแห่งนี้มีระดับคุณภาพของมาตรฐานที่ 1 อยู่ในระดับ 3.94 จาก คะแนนเต็ม 5 คะแนน

2.2 นำค่าคะแนนระดับคุณภาพที่ได้จากข้อ 3.6.1 เทียบกับเกณฑ์เพื่อสรุป คุณภาพราย มาตรฐาน (ตามตารางข้อ 3.9)

ตัวอย่างที่ 6: จากข้อ 3.6.1 มาตรฐานที่ 1 ผู้เรียนมีสุขภาวะที่ดีและมีสุนทรียภาพ (คะแนนเต็ม 4 คะแนน) ค่าคะแนนของมาตรฐานที่ 1 เท่ากับ 3.94 คะแนน จาก คะแนนเต็ม 5 คะแนน เมื่อเทียบกับตารางเกณฑ์คุณภาพ

สรุปได้ว่ามาตรฐานที่ 1 ได้ระดับคุณภาพ 4 แปลว่าคุณภาพได้ระดับ ดีมาก

2.3 นำการคำนวณคะแนนของแต่ละตัวบ่งชี้ มีวิธีการคำนวณ ดังนี้

### 3. การสรุปผลการประเมินรายด้าน

3.1 นำค่าคะแนนรายมาตรฐานจากทุกมาตรฐานของด้านนั้นๆ มารวมกันเพื่อนำคะแนนที่ได้ไปเทียบกับเกณฑ์ (ตามตารางข้อ 3.9) เพื่อสรุปคุณภาพรายด้าน

$$\text{ผลการประเมินรายด้าน} = \text{คะแนนมาตรฐานที่ } 1 + 2 + \dots + 6$$

ตัวอย่างที่ 7 : มาตรฐานด้านที่ 1 คุณภาพผู้เรียน มีจำนวน 6 มาตรฐาน มีผลการประเมินแต่ละมาตรฐาน ดังนี้

มาตรฐานที่ 1 เท่ากับ 3.94

มาตรฐานที่ 2 เท่ากับ 3.81

มาตรฐานที่ 3 เท่ากับ 3.13

มาตรฐานที่ 4 เท่ากับ 3.48

มาตรฐานที่ 5 เท่ากับ 3.40

มาตรฐานที่ 6 เท่ากับ 3.98

$$\begin{aligned} \text{ผลการประเมินด้านที่ 1 คุณภาพผู้เรียน} &= 3.94+3.81+3.13+3.48+3.40+3.98 \\ &= 21.74 \end{aligned}$$

สรุป สถานศึกษาแห่งนี้มีระดับคุณภาพมาตรฐานด้านที่ 1 คุณภาพผู้เรียน มีคะแนนเท่ากับ

21.74 จากคะแนนเต็ม 30

3.2 นำค่าคะแนนระดับคุณภาพของด้านที่ได้จากข้อ 3.7.2 เทียบกับเกณฑ์เพื่อสรุปเป็นคุณภาพรายด้าน (ตามตารางข้อ 3.9)

ตัวอย่างที่ 8: จากข้อ 3.7.1 ตัวอย่างที่ 7 มาตรฐานด้านที่ 1 คุณภาพผู้เรียน

คะแนนของทุกมาตรฐานรวมกันได้ เท่ากับ 21.74 คะแนน เมื่อนำมาเทียบกับตารางเกณฑ์คุณภาพรายด้านจากคะแนนเต็ม 30 คะแนน สรุป ได้ว่ามาตรฐานคุณภาพผู้เรียน ได้ระดับคุณภาพ 3 แปลว่าคุณภาพได้ระดับ ดี

#### 4. การสรุปผลการประเมินคุณภาพโดยภาพรวมของสถานศึกษา

4.1 นำค่าคะแนนรายมาตรฐานจากทุกมาตรฐานมารวมกัน เพื่อนำคะแนนที่ได้ไปเทียบกับเกณฑ์ (ตามตารางข้อ 3.9) เพื่อสรุปผลการประเมินคุณภาพโดยภาพรวมของสถานศึกษา (15 มาตรฐาน)

ผลการประเมินภาพรวมของสถานศึกษา = คะแนนมาตรฐานที่ 1 + 2 + ... + 15

ตัวอย่างที่ 9: ผลการประเมินมาตรฐานที่ 1 ถึง มาตรฐานที่ 15 ดังนี้

มาตรฐานที่ 1 เท่ากับ 3.94

มาตรฐานที่ 2 เท่ากับ 3.81

มาตรฐานที่ 3 เท่ากับ 3.13

มาตรฐานที่ 4 เท่ากับ 3.48

มาตรฐานที่ 5 เท่ากับ 3.40

มาตรฐานที่ 6 เท่ากับ 3.98

มาตรฐานที่ 7 เท่ากับ 8.60

มาตรฐานที่ 8 เท่ากับ 9.20

มาตรฐานที่ 9 เท่ากับ 4.60

มาตรฐานที่ 10 เท่ากับ 7.20

มาตรฐานที่ 11 เท่ากับ 8.00

มาตรฐานที่ 12 เท่ากับ 4.20

มาตรฐานที่ 13 เท่ากับ 10.00

มาตรฐานที่ 14 เท่ากับ 5.00

มาตรฐานที่ 15 เท่ากับ 4.60

ผลการประเมินภาพรวมของสถานศึกษา =  $3.94+3.81+3.13+3.48+3.40+3.98+8.60$

$+9.20+4.60+7.20+8.00+4.20+10.00+5.00+4.60 = 83.14$

สรุป สถานศึกษาแห่งนี้มีผลการประเมินรวมทุกมาตรฐานเท่ากับ 83.14 จาก คะแนน

เต็ม 100 คะแนน

4.2 นำค่าคะแนนระดับคุณภาพที่ได้จากข้อ 3.8.1 เทียบกับเกณฑ์เพื่อสรุป คุณภาพในภาพรวมของสถานศึกษา (ตามตารางข้อ 3.9)

ตัวอย่างที่ 10: จากข้อ 3.8.1 ตัวอย่างที่ 9 ผลการประเมินมาตรฐานที่ 1 ถึง มาตรฐานที่ 15 คะแนนของทุกมาตรฐานรวมกันได้ เท่ากับ 83.14 คะแนน เมื่อเทียบกับตารางเกณฑ์คุณภาพรายด้าน จากคะแนนเต็ม 100 คะแนน

สรุป ได้ว่าผลการประเมินในภาพรวมของสถานศึกษาแห่งนี้ ได้ระดับคุณภาพ 4 แปลคุณภาพได้ระดับ ดีมาก

## 5. ตารางเทียบเกณฑ์การประเมินระดับคุณภาพ

ตารางที่ ค.1 น้ำหนักคะแนนเต็ม 0.5 คะแนน (ตัวบ่งชี้ที่ 1.1, 1.2)

คะแนนที่คำนวณได้ (เต็ม 0.5 คะแนน)	ระดับคุณภาพ	แปลคุณภาพ
0.45 – 0.50	5	ดีเยี่ยม
0.38 – 0.44	4	ดีมาก
0.30 – 0.37	3	ดี
0.25 – 0.29	2	พอใช้
0.00 – 0.24	1	ปรับปรุง

ตารางที่ ค.2 น้ำหนักคะแนนเต็ม 0.5 คะแนน (ตัวบ่งชี้ที่ 12.4, 12.5)

คะแนนที่คำนวณได้ (เต็ม 0.5 คะแนน)	ระดับคุณภาพ	แปลคุณภาพ
0.50	5	ดีเยี่ยม
0.40	4	ดีมาก
0.30	3	ดี
0.20	2	พอใช้
0.10	1	ปรับปรุง



ตารางที่ ค.3 น้ำหนักคะแนนเต็ม 1.0 คะแนน (ตัวบ่งชี้ที่ 1.3-1.6, 2.2-2.4, 3.2-3.4, 4.2-4.4, 6.3-6.4, 7.1-7.2, 7.4-7.9)

คะแนนที่คำนวณได้ (เต็ม 1.0 คะแนน)	ระดับคุณภาพ	แปลคุณภาพ
0.90 – 1.00	5	ดีเยี่ยม
0.75 – 0.89	4	ดีมาก
0.60 – 0.74	3	ดี
0.50 – 0.59	2	พอใช้
0.00 – 0.49	1	ปรับปรุง

ตารางที่ ค.4 น้ำหนักคะแนนเต็ม 1.0 คะแนน (ตัวบ่งชี้ที่ 5.1-5.2, 5.4, 8.1, 8.5, 9.2, 10.3-10.4, 12.1-12.3, 12.6)

คะแนนที่คำนวณได้ (เต็ม 1.0 คะแนน)	ระดับคุณภาพ	แปลคุณภาพ
1.00	5	ดีเยี่ยม
0.80	4	ดีมาก
0.60	3	ดี
0.40	2	พอใช้
0.20	1	ปรับปรุง

ตารางที่ ค.5 น้ำหนักคะแนนเต็ม 2.0 คะแนน (ตัวบ่งชี้ที่ 2.1, 3.1, 4.1, 6.1, 7.3)

คะแนนที่คำนวณได้ (เต็ม 2.0 คะแนน)	ระดับคุณภาพ	แปลคุณภาพ
1.80 – 2.00	5	ดีเยี่ยม
1.50 – 1.79	4	ดีมาก
1.20 – 1.49	3	ดี
1.00 – 1.19	2	พอใช้
0.00 – 0.99	1	ปรับปรุง

ตารางที่ ค.6 น้ำหนักคะแนนเต็ม 2.0 คะแนน (ตัวบ่งชี้ที่ 5.3, 8.2-8.4, 8.6, 9.1, 9.3, 10.1-10.2, 10.5-10.6, 14.2, 15.2)

คะแนนที่คำนวณได้ (เต็ม 2.0 คะแนน)	ระดับคุณภาพ	แปลคุณภาพ
2.00	5	ดีเยี่ยม
1.60	4	ดีมาก
1.20	3	ดี
0.80	2	พอใช้
0.40	1	ปรับปรุง

ตารางที่ ค.7 น้ำหนักคะแนนเต็ม 3.0 คะแนน (ตัวบ่งชี้ที่ 11.2-11.3, 14.1)

คะแนนที่คำนวณได้ (เต็ม 3.0 คะแนน)	ระดับคุณภาพ	แปลคุณภาพ
3.00	5	ดีเยี่ยม
2.40	4	ดีมาก
1.80	3	ดี
1.20	2	พอใช้
0.60	1	ปรับปรุง

ตารางที่ ค.8 น้ำหนักคะแนนเต็ม 4.0 คะแนน (ตัวบ่งชี้ที่ 11.1)

คะแนนที่คำนวณได้ (เต็ม 4.0 คะแนน)	ระดับคุณภาพ	แปลคุณภาพ
4.00	5	ดีเยี่ยม
3.20	4	ดีมาก
2.40	3	ดี
1.60	2	พอใช้
0.80	1	ปรับปรุง

ตารางที่ ค.9 น้ำหนักคะแนนเต็ม 5.0 คะแนน (ตัวบ่งชี้ที่ 13.1, 13.2)

คะแนนที่คำนวณได้ (เต็ม 5.0 คะแนน)	ระดับคุณภาพ	แปลคุณภาพ
5.00	5	ดีเยี่ยม
4.00	4	ดีมาก
3.00	3	ดี
2.00	2	พอใช้
1.00	1	ปรับปรุง

ตารางที่ ค.10 น้ำหนักคะแนนเต็ม 5.0 คะแนน (มาตรฐานที่ 1-6, 9, 12, 14, 15, มาตรฐานด้านอัตลักษณ์ของสถานศึกษา, มาตรฐานด้านมาตรการส่งเสริม)

คะแนนที่คำนวณได้ (เต็ม 5.0 คะแนน)	ระดับคุณภาพ	แปลคุณภาพ
4.50 – 5.00	5	ดีเยี่ยม
3.75 – 4.49	4	ดีมาก
3.00 – 3.34	3	ดี
2.50 – 2.99	2	พอใช้
0.00 – 2.49	1	ปรับปรุง

ตารางที่ ค.11 น้ำหนักคะแนนเต็ม 10 คะแนน (มาตรฐานที่ 7, 8, 10, 11, 13, มาตรฐานด้านการสร้างสังคมแห่งการเรียนรู้)

คะแนนที่คำนวณได้ (เต็ม 10 คะแนน)	ระดับคุณภาพ	แปลคุณภาพ
9.00 – 10.00	5	ดีเยี่ยม
7.50 – 8.99	4	ดีมาก
6.00 – 7.49	3	ดี
5.00 – 5.99	2	พอใช้
0.00 – 4.99	1	ปรับปรุง

ตารางที่ ค.12 น้ำหนักคะแนนเต็ม 30 คะแนน (มาตรฐานด้านคุณภาพผู้เรียน)

คะแนนที่คำนวณได้ (เต็ม 30 คะแนน)	ระดับคุณภาพ	แปลคุณภาพ
27.00 – 30.00	5	ดีเยี่ยม
22.50 – 26.99	4	ดีมาก
18.00 – 22.49	3	ดี
15.00 – 17.99	2	พอใช้
0.00 – 14.99	1	ปรับปรุง

ตารางที่ ค.13 น้ำหนักคะแนนเต็ม 50 คะแนน (มาตรฐานด้านการจัดการศึกษา)

คะแนนที่คำนวณได้ (เต็ม 50 คะแนน)	ระดับคุณภาพ	แปลคุณภาพ
45.00 – 50.00	5	ดีเยี่ยม
37.50 – 44.99	4	ดีมาก
30.00 – 37.49	3	ดี
25.00 – 29.99	2	พอใช้
0.00 – 24.99	1	ปรับปรุง

ตารางที่ ค.14 น้ำหนักคะแนนเต็ม 100 คะแนน (ภาพรวมของสถานศึกษา)

คะแนนที่คำนวณได้ (เต็ม 100 คะแนน)	ระดับคุณภาพ	แปลคุณภาพ
90.00 – 100.00	5	ดีเยี่ยม
75.00 – 89.99	4	ดีมาก
60.00 – 74.99	3	ดี
50.00 – 59.99	2	พอใช้
0.00 – 49.99	1	ปรับปรุง



ตารางที่ ค.15 ตัวอย่างการให้คะแนนและสรุปผลการประเมิน ดังนี้

มาตรฐาน/ตัวบ่งชี้	ร้อยละ/ ระดับที่ได้	ค่าน้ำหนัก	คะแนน ที่ได้	เทียบ ระดับ คุณภาพ	ความ หมาย
ด้านที่ 1 มาตรฐานด้านคุณภาพผู้เรียน		30.00	21.73	3	ดี
มาตรฐานที่ 1 ผู้เรียนมีสุขภาพที่ดี และมีสุนทรียภาพ		5.00	3.94	4	ดีมาก
1.1 มีสุนทรีย์ในการดูแลสุขภาพและออกกำลังกายสม่ำเสมอ	75.00	0.50	0.38	4	ดีมาก
1.2 มีน้ำหนัก ส่วนสูง และมีสมรรถภาพ ทางกายตามเกณฑ์มาตรฐาน	81.67	0.50	0.41	4	ดีมาก
1.3 ป้องกันตนเองจากสิ่งเสพติดให้โทษ และหลีกเลี่ยงตนเองจากสภาวะที่เสี่ยงต่อความรุนแรง โรคภัย อุบัติเหตุ และปัญหาทางเพศ	91.67	1.0	0.92	5	ดีเยี่ยม
1.4 เห็นคุณค่าในตนเอง มีความมั่นใจ กล้าแสดงออกอย่างเหมาะสม	81.67	1.00	0.82	4	ดีมาก
1.5 มีมนุษยสัมพันธ์ที่ดีและให้เกียรติผู้อื่น	80.00	1.00	0.80	4	ดีมาก
1.6 สร้างผลงานจากเข้าร่วมกิจกรรมด้าน ศิลปะ ดนตรี/นาฏศิลป์ กีฬา/นันทนาการ ตามจินตนาการ	62.50	1.00	0.63	3	ดี
มาตรฐานที่ 2 ผู้เรียนมีคุณธรรมจริยธรรม และค่านิยมที่พึงประสงค์		5.0	3.81	4	ดีมาก
2.1 มีคุณลักษณะที่พึงประสงค์ตามหลักสูตร	72.50	2.00	1.45	3	ดี
2.2 เื่ออาทรผู้อื่นและกตัญญูทวดต่อผู้มีพระคุณ	91.67	1.00	0.92	5	ดีเยี่ยม
2.3 ยอมรับความคิดและวัฒนธรรมที่แตกต่าง	65.00	1.00	0.65	3	ดี
2.4 ตระหนัก รู้คุณค่า ร่วมอนุรักษ์และ พัฒนาสิ่งแวดล้อม	79.17	1.00	0.79	4	ดีมาก
มาตรฐานที่ 3 ผู้เรียนมีทักษะในการ แสวงหาความรู้ด้วยตนเอง รักการ เรียนรู้ และพัฒนาตนเองอย่าง ต่อเนื่อง		5.00	3.13	3	ดี
3.1 มีนิสัยรักการอ่านและแสวงหาความรู้ ด้วยตนเองจากห้องสมุด แหล่งเรียนรู้ และสื่อต่างๆ รอบตัว	73.33	2.0	1.47	3	ดี

มาตรฐาน/ตัวบ่งชี้	ร้อยละ/ ระดับที่ได้	ค่าน้ำหนัก	คะแนน ที่ได้	เทียบ ระดับ คุณภาพ	ความ หมาย
3.2 มีทักษะในการอ่าน ฟัง ดู พูด เขียน และตั้งคำถามเพื่อค้นคว้าหาความรู้เพิ่มเติม	61.67	1.00	0.62	3	ดี
3.3 เรียนรู้ร่วมกันเป็นกลุ่ม แลกเปลี่ยน ความคิดเห็นเพื่อการเรียนรู้ระหว่างกัน	50.00	1.00	0.50	2	พอใช้
3.4 ใช้เทคโนโลยีในการเรียนรู้และนำเสนอผลงาน	54.17	1.00	0.54	2	พอใช้
มาตรฐานที่ 4 ผู้เรียนมีความสามารถในการคิดอย่างเป็นระบบ คิดสร้างสรรค์ ตัดสินใจแก้ปัญหาได้ อย่างมีสติสมเหตุผล		5.00	3.48	3	ดี
4.1 สรุปความคิดจากเรื่องที่อ่าน ฟัง และ ดู และสื่อสารโดยการพูดหรือเขียนตามความคิดของตนเอง	82.50	2.00	1.65	4	ดีมาก
4.2 นำเสนอวิธีคิด วิธีแก้ปัญหาด้วยภาษาหรือวิธีการของตนเอง	65.00	1.00	1.65	3	ดี
4.3 กำหนดเป้าหมาย คาดการณ์ ตัดสินใจ แก้ปัญหาโดยมีเหตุผลประกอบ	58.33	1.00	0.58	2	พอใช้
4.4 ความคิดริเริ่ม และสร้างสรรค์ผลงาน ด้วยความภาคภูมิใจ	60.00	1.00	0.60	3	ดี
มาตรฐานที่ 5 ผู้เรียนมีความรู้และทักษะ ที่จำเป็นตามหลักสูตร		5.00	3.40	3	ดี
5.1 ผลสัมฤทธิ์ทางการเรียนเฉลี่ยแต่ละ กลุ่มสาระ เป็นไปตามเกณฑ์	3.00	1.00	0.60	3	ดี
5.2 ผลการประเมินสมรรถนะสำคัญตาม หลักสูตร เป็นไปตามเกณฑ์	3.00	1.00	0.60	3	ดี
5.3 ผลการประเมินการอ่าน คิดวิเคราะห์ และเขียน เป็นไปตามเกณฑ์	4.00	2.00	1.60	4	ดีมาก
5.4 ผลการทดสอบระดับชาติ เป็นไปตาม เกณฑ์	3.00	1.00	0.60	3	ดี
มาตรฐานที่ 6 ผู้เรียนมีทักษะในการ ทำงาน รักการทำงาน สามารถทำงานร่วมกับผู้อื่นได้ และมีเจตคติ ที่ดีต่ออาชีพสุจริต		5.00	3.98	4	ดีมาก
6.1 วางแผนการทำงานและดำเนินการ จนสำเร็จ	64.17	2.00	1.28	3	ดี
6.2 ทำงานอย่างมีความสุข มุ่งมั่นพัฒนางาน และภูมิใจในผลงานของตนเอง	81.67	1.00	0.82	4	ดีมาก
6.3 ทำงานร่วมกับผู้อื่นได้	91.67	1.00	0.92	5	ดีเยี่ยม

มาตรฐาน/ตัวบ่งชี้	ร้อยละ/ ระดับที่ได้	ค่า น้ำหนัก	คะแนน ที่ได้	เทียบ ระดับ คุณภาพ	ความ หมาย
6.4 มีความรู้สึที่ดีต่ออาชีพสุจริตและ หาคำว้รู้เกี่ยวกับอาชีพที่ตนเอง สนใจ	95.83	1.00	0.96	5	ดีเยี่ยม
ด้านที่ 2 มาตรฐานด้านการจัดการศึกษา		50.00	41.80	4	ดีมาก
มาตรฐานที่ 7 คุรปฏิบัติงนตามบทบาท		10.00	8.60	4	ดีมาก
7.1 คุรมีกการกำหนดเป้าหมายคุณภาพ ผู้เรียนทั้งด้านความรู้ ทักษะ กระบวนการ สมรรถนะ และ คุณลักษณะที่พึงประสงค์	100.00	1.00	1.00	5	ดีเยี่ยม
7.2 คุรมีกการวิเคราะห์ผู้เรียนเป็นรายบุคคล และใช้ข้อมูลในการวางแผน การจัดการเรียนรู้เพื่อพัฒนาศักยภาพ ของผู้เรียน	80.00	1.00	0.80	4	ดีมาก
7.3 คุรออกแบบและการจัดการเรียนรู้ที่ตอบสนองความแตกต่างระหว่าง บุคคล และพัฒนาการทางสติปัญญา	80.00	2.00	0.60	4	ดีมาก
7.4 คุรใช้สื่อและเทคโนโลยีที่เหมาะสม ผนวกกับการนำบริบทและภูมิปัญญา ของท้องถิ่นมาบูรณาการในการจัดการเรียนรู้	80.00	1.00	0.80	4	ดีมาก
7.5 คุรมีกการวัดและประเมินผลที่มุ่งเน้น การพัฒนาการเรียนของผู้เรียน ด้วย วิธีการที่หลากหลาย	80.00	1.00	0.80	4	ดีมาก
7.6 คุรให้คำแนะนำ คำปรึกษา และแก้ไข ปัญหาให้แก่ผู้เรียนทั้งด้านการเรียน และคุณภาพชีวิตด้วยความเสมอภาค	100.00	1.00	1.00	5	ดีเยี่ยม
7.7 คุรมีกการศึกษา วิจัยและพัฒนาการ จัดการเรียนรู้อในวิชาที่ตนรับผิดชอบ และ ใช้ผลในการปรับการสอน	80.00	1.00	0.80	4	ดีมาก
7.8 คุรประพฤติปฏิบัติตนเป็นแบบอย่างที่ดี และเป็นสมาชิกที่ดีของ สถานศึกษา	100.00	1.00	1.00	5	ดีเยี่ยม
7.9 คุรจัดการเรียนการสอนตามวิชาที่ได้ รับผิดชอบหมายเต็มเวลา เต็ม ความสามารถ	80.00	1.00	0.80	4	ดีมาก
มาตรฐานที่ 8 ผู้บริหารปฏิบัติงนตามบทบาทหน้าที่อย่างมี ประสิทธิภาพ และเกิดประสิทธิผล		10.00	9.20	5	ดีเยี่ยม
8.1 ผู้บริหารมีวิสัยทัศน์ ภาวะผู้นำ และ ความคิดริเริ่มที่เน้นการพัฒนาผู้เรียน	4.00	1.00	0.80	4	ดีมาก
8.2 ผู้บริหารใช้หลักการบริหารแบบมีส่วนร่วมและใช้ข้อมูลผลการประเมิน หรือผลการวิจัย เป็นฐานคิดทั้งด้าน วิชาการและการจัดการ	5.00	2.00	2.00	5	ดีเยี่ยม
8.3 ผู้บริหารสามารถบริหารจัดการการศึกษาให้บรรลุเป้าหมายตามที่กำหนดไว้ในแผนปฏิบัติการ	5.0	2.00	2.00	5	ดีเยี่ยม
8.4 ผู้บริหารส่งเสริมและพัฒนาศักยภาพ บุคลากรให้พร้อมรับการกระจาย อำนาจ	5.00	2.00	2.00	5	ดีเยี่ยม

มาตรฐาน/ตัวบ่งชี้	ร้อยละ/ ระดับที่ได้	ค่าน้ำหนัก	คะแนน ที่ได้	เทียบ ระดับ คุณภาพ	ความ หมาย
8.5 นักเรียน ผู้ปกครอง และชุมชนพึงพอใจ ผลการบริหารการจัดการศึกษา	4.00	1.00	0.80	4	ดีมาก
8.6 ผู้บริหาร ให้คำแนะนำ คำปรึกษาทางวิชาการและเอาใจใส่การจัดการศึกษา เต็มศักยภาพและเต็มเวลา	4.00	2.00	1.60	4	ดีมาก
มาตรฐานที่ 9 คณะกรรมการสถานศึกษา และผู้ปกครอง ชุมชน ปฏิบัติงานตามบทบาทหน้าที่อย่าง มีประสิทธิภาพและเกิด ประสิทธิผล		5.00	4.60	5	ดีเยี่ยม
9.1 คณะกรรมการสถานศึกษารู้และปฏิบัติหน้าที่ตามที่ระเบียบกำหนด	5.00	2.00	2.00	5	ดีเยี่ยม
9.2 คณะกรรมการสถานศึกษากำกับติดตาม ดูแล และขับเคลื่อนการดำเนินงาน ของสถานศึกษาให้บรรลุผลสำเร็จตามเป้าหมาย	5.00	1.00	1.0	5	ดีเยี่ยม
9.3 ผู้ปกครองและชุมชนเข้ามามีส่วนร่วมในการพัฒนาสถานศึกษา	4.00	2.00	1.60	4	ดีมาก
มาตรฐานที่ 10 สถานศึกษามีการจัดหลักสูตร กระบวนการเรียนรู้ และกิจกรรมพัฒนาคุณภาพผู้เรียนอย่างรอบด้าน		10.00	7.20	3	ดี
10.1 หลักสูตรสถานศึกษาเหมาะสมและสอดคล้องกับท้องถิ่น	3.00	2.00	1.20	3	ดี
10.2 จัดรายวิชาเพิ่มเติมที่หลากหลายให้ผู้เรียนเลือกเรียนตามความถนัด ความสามารถ และความสนใจ	3.00	2.00	1.20	3	ดี
10.3 จัดกิจกรรมพัฒนาผู้เรียนที่ส่งเสริมและตอบสนองความต้องการ ความสามารถ ความถนัด และความสนใจของผู้เรียน	4.00	1.00	0.80	4	ดีมาก
10.4 สนับสนุนให้ครูจัดกระบวนการเรียนรู้ที่ให้ผู้เรียนได้ลงมือปฏิบัติจริงจน สรุปความรู้ได้ด้วยตนเอง	4.00	1.00	0.80	4	ดีมาก
10.5 นิเทศภายใน กำกับ ติดตามตรวจสอบ และนำผลไปปรับปรุงการเรียน การ สอนอย่างสม่ำเสมอ	4.00	2.00	1.60	4	ดีมาก
10.6 จัดระบบดูแลช่วยเหลือผู้เรียนที่มี ประสิทธิภาพและครอบคลุมถึง ผู้เรียน ทุกคน	4.00	2.00	1.60	4	ดีมาก
มาตรฐานที่ 11 สถานศึกษามีการจัด สภาพแวดล้อมและการบริการ ที่ ส่งเสริมให้ผู้เรียนพัฒนาเต็มศักยภาพ		10.00	8.00	4	ดีมาก
11.1 ห้องเรียน ห้องปฏิบัติการ อาคารเรียนมั่นคง สะอาดและปลอดภัย มีสิ่ง อำนวยความสะดวก พอเพียง อยู่ในสภาพใช้การได้ดี สภาพแวดล้อมร่มรื่น และ มีแหล่งเรียนรู้สำหรับผู้เรียน	4.00	4.00	3.20	4	ดีมาก
11.2 จัดโครงการ กิจกรรมที่ส่งเสริม สุขภาพอนามัยและความปลอดภัย ของ ผู้เรียน	5.00	3.00	3.00	5	ดีเยี่ยม



มาตรฐาน/ตัวบ่งชี้	ร้อยละ/ ระดับที่ได้	ค่าน้ำหนัก	คะแนน ที่ได้	เทียบ ระดับ คุณภาพ	ความ หมาย
11.3 จัดห้องสมุดที่ให้บริการสื่อและ เทคโนโลยีสารสนเทศที่เอื้อให้ ผู้เรียน เรียนรู้ด้วยตนเองและหรือ เรียนรู้แบบมีส่วนร่วม	3.00	3.00	1.80	3	ดี
มาตรฐานที่ 12 สถานศึกษามีการประกันคุณภาพภายในของ สถานศึกษา ตามที่กำหนดในกฎกระทรวง		5.00	4.00	4	ดีมาก
12.1 กำหนดมาตรฐานการศึกษาของสถานศึกษา	4.00	1.00	0.80	4	ดีมาก
12.2 จัดทำและดำเนินการตามแผนพัฒนาการจัดการศึกษาของ สถานศึกษาที่มุ่ง พัฒนาคุณภาพตาม มาตรฐานการศึกษาของสถานศึกษา	4.00	1.00	0.80	4	ดีมาก
12.3 จัดระบบข้อมูลสารสนเทศและใช้ สารสนเทศในการบริหารจัดการ เพื่อ พัฒนาคุณภาพสถานศึกษา	4.00	1.00	0.80	4	ดีมาก
12.4 ติดตามตรวจสอบ และประเมิน คุณภาพภายในตามมาตรฐาน การศึกษา ของสถานศึกษา	4.00	0.50	0.40	4	ดีมาก
12.5 นำผลการประเมินคุณภาพทั้งภายในและภายนอกไปใช้วางแผน พัฒนา คุณภาพการศึกษาอย่างต่อเนื่อง	4.00	0.50	0.40	4	ดีมาก
12.6 จัดทำรายงานประจำปีที่เป็นรายงานการประเมินคุณภาพภายใน	4.00	1.00	0.80	4	ดีมาก
ด้านที่ 3 มาตรฐานด้านการสร้างสังคมแห่งการเรียนรู้		10.00	10.00	5	ดีเยี่ยม
มาตรฐานที่ 13 สถานศึกษามีการสร้าง ส่งเสริม สนับสนุน ให้ สถานศึกษา เป็นสังคมแห่งการเรียนรู้		10.00	10.00	5	ดีเยี่ยม
13.1 มีการสร้างและพัฒนาแหล่งเรียนรู้ ภายในสถานศึกษาและใช้ประโยชน์ จากแหล่งเรียนรู้ ทั้งภายใน และ ภายนอกสถานศึกษา เพื่อพัฒนา การเรียนรู้ของ ผู้เรียนและบุคลากร ของสถานศึกษา รวมทั้งผู้ที่เกี่ยวข้อง	5.00	5.00	5.00	5	ดีเยี่ยม
13.2 มีการแลกเปลี่ยนเรียนรู้ระหว่าง บุคลากรภายในสถานศึกษา ระหว่าง สถานศึกษากับครอบครัว ชุมชนและ องค์กรที่เกี่ยวข้อง	5.00	5.00	5.00	5	ดีเยี่ยม
ด้านที่ 4 มาตรฐานด้านอัตลักษณ์ของสถานศึกษา		5.00	5.00	5	ดีเยี่ยม
มาตรฐานที่ 14 การพัฒนาสถานศึกษา ให้บรรลุเป้าหมายตามวิสัยทัศน์ ปรัชญาและจุดเน้นที่ กำหนดขึ้น		5.00	5.00	5	ดีเยี่ยม
14.1 จัด โครงการ กิจกรรมที่ส่งเสริมให้ผู้เรียนบรรลุตามเป้าหมายวิสัยทัศน์ ปรัชญา และจุดเน้นของสถานศึกษา	5.00	3.00	3.00	5	ดีเยี่ยม
14.2 ผลการดำเนินงานส่งเสริมให้ผู้เรียนบรรลุตามเป้าหมาย วิสัยทัศน์ปรัชญา และจุดเน้นของสถานศึกษา	5.00	2.00	2.00	5	ดีเยี่ยม

มาตรฐาน/ตัวบ่งชี้	ร้อยละ/ ระดับที่ได้	ค่าน้ำหนัก	คะแนน ที่ได้	เทียบ ระดับ คุณภาพ	ความ หมาย
ด้านที่ 5 มาตรฐานด้านมาตรการส่งเสริม		5.00	4.60	5	ดีเยี่ยม
มาตรฐานที่ 5 การจัดกิจกรรมตามนโยบาย จุดเน้น แนวทางการ ปฏิรูปการศึกษาเพื่อพัฒนาและ ส่งเสริมสถานศึกษาให้ยกระดับ คุณภาพสูงขึ้น		5	4.60	5	ดีเยี่ยม
15.1 จัดโครงการ กิจกรรมพิเศษเพื่อตอบสนองนโยบาย จุดเน้น ตามแนวทาง การปฏิรูปการศึกษา	5.00	3.00	3.00	5	ดีเยี่ยม
15.2 ผลการดำเนินงานบรรลุตามเป้าหมายและพัฒนาดีขึ้นกว่าที่ผ่านมา	4.00	2.00	1.60	4	ดีมาก
<b>ค่าเฉลี่ยรวม</b>		100.00	83.14	4	ดีมาก

สรุปผลภาพรวมของสถานศึกษา คะแนนที่ได้ 83.14

ระดับคุณภาพ ระดับ 4 ดีมาก

## ภาคผนวก ง

แบบประเมินการใช้งานระบบสารสนเทศสำหรับประเมินผลโครงการตามมาตรฐานการศึกษาขั้นพื้นฐาน โรงเรียนสารภีพิทยาคม อำเภอสารภี จังหวัดเชียงใหม่

### คำชี้แจง

1. แบบสอบถามนี้มีวัตถุประสงค์เพื่อต้องการประเมินผลของการใช้งานระบบสารสนเทศสำหรับประเมินผลโครงการตามมาตรฐานการศึกษาขั้นพื้นฐาน โรงเรียนสารภีพิทยาคม อำเภอสารภี จังหวัดเชียงใหม่ และเพื่อเป็นข้อมูลพื้นฐานในการปรับปรุง และพัฒนาระบบให้มีประสิทธิภาพในโอกาสต่อไป

2. กรุณาทำเครื่องหมาย ✓ ในช่องที่ข้อความสอบถามนั้นตรงกับความพึงพอใจของท่าน  
ระดับการประเมิน

มากที่สุด	หมายถึง	ผู้ตอบแบบสอบถามเห็นว่า ข้อความสอบถามนั้นตรงกับ ความพึงพอใจมากที่สุด
มาก	หมายถึง	ผู้ตอบแบบสอบถามเห็นว่า ข้อความสอบถามนั้นตรงกับ ความพึงพอใจมาก
ปานกลาง	หมายถึง	ผู้ตอบแบบสอบถามเห็นว่า ข้อความสอบถามนั้นตรงกับ ความพึงพอใจปานกลาง
น้อย	หมายถึง	ผู้ตอบแบบสอบถามเห็นว่า ข้อความสอบถามนั้นตรงกับ ความพึงพอใจน้อย
น้อยที่สุด	หมายถึง	ผู้ตอบแบบสอบถามเห็นว่า ข้อความสอบถามนั้นตรงกับ ความพึงพอใจน้อยที่สุด

โปรดพิจารณาข้อความแล้วทำเครื่องหมาย ✓ ในช่องที่ท่านเห็นว่าเป็นจริงที่สุด

ลักษณะการใช้งานระบบในด้านต่างๆ	ระดับความพึงพอใจของระบบ				
	มากที่สุด	มาก	ปานกลาง	น้อย	น้อยที่สุด
	(5)	(4)	(3)	(2)	(1)
1) ขนาดของตัวอักษรและรูปแบบตัวอักษร					
2) การจัดวางเมนูและองค์ประกอบต่างๆของระบบ					
3) การแก้ไขและปรับปรุงข้อมูลในระบบ					
4) การค้นหาข้อมูลในระบบ					
5) มีความสะดวก รวดเร็ว ลดขั้นตอนการทำงาน					
6) รายงานของระบบสมบูรณ์ตามความต้องการ					
7) ความปลอดภัยในการใช้งานของระบบ					
8) ประโยชน์ในการนำไปใช้ของรายงานสารสนเทศ					
9) ความเร็วในการทำงานโต้ตอบของระบบ					
10) คู่มือการใช้งานในระบบมีความสมบูรณ์ เข้าใจง่าย เรียนรู้ได้เร็ว					

ข้อเสนอแนะเพิ่มเติม

สิ่งที่ควรปรับปรุง

.....

.....

เนื้อหาที่ควรเพิ่มเติม

.....

.....

.....

ขอขอบคุณที่ให้ความร่วมมือในการตอบแบบสอบถาม



ประวัติผู้เขียน

ชื่อ - สกุล

นายธีระศักดิ์ โปธินาม

วัน เดือน ปี เกิด

5 กรกฎาคม 2524

ประวัติการศึกษา

สำเร็จการศึกษามัธยมศึกษาตอนต้น โรงเรียนสันทรายวิทยาคม  
จังหวัดเชียงใหม่ ปีการศึกษา 2539

สำเร็จการศึกษาประกาศนียบัตรวิชาชีพชั้นพื้นฐาน วิทยาลัย

อาชีวศึกษาเชียงใหม่ จังหวัดเชียงใหม่ ปีการศึกษา 2542

สำเร็จการศึกษาประกาศนียบัตรวิชาชีพชั้นสูง วิทยาลัย

อาชีวศึกษาเชียงใหม่ จังหวัดเชียงใหม่ ปีการศึกษา 2544

สำเร็จการศึกษาปริญญาครุศาสตรบัณฑิต (ค.บ.)

สาขาคอมพิวเตอร์ศึกษา คณะครุศาสตร์ มหาวิทยาลัยราชภัฏ

ลำปาง ปีการศึกษา 2547

ตำแหน่งงาน

ครู คศ.2 ระดับชำนาญการ

สถานที่ทำงาน

โรงเรียนสารภีพิทยาคม อำเภอสารภี จังหวัดเชียงใหม่

ประสบการณ์การทำงาน

ปฏิบัติงานในตำแหน่งอาจารย์ 1 ระดับ 3 โรงเรียนเวียงแหง  
วิทยาคม อำเภอเวียงแหง จังหวัดเชียงใหม่ พ.ศ. 2547

ปฏิบัติงานในตำแหน่งครู คศ.1 โรงเรียนเวียงแหงวิทยาคม อำเภอ  
เวียงแหง จังหวัดเชียงใหม่ พ.ศ. 2547

ปฏิบัติงานในตำแหน่งครู คศ.1 โรงเรียนสารภีพิทยาคม อำเภอ  
สารภี จังหวัดเชียงใหม่ พ.ศ. 2552

ปฏิบัติงานในตำแหน่งครู คศ.2 โรงเรียนสารภีพิทยาคม อำเภอ  
สารภี จังหวัดเชียงใหม่ พ.ศ. 2554 จนถึงปัจจุบัน