

## บทที่ 5

### การออกแบบโครงสร้าง หน้าจอแสดงผล และพัฒนาโปรแกรม

การออกแบบโครงสร้าง หน้าจอแสดงผล และพัฒนาโปรแกรมของระบบสารสนเทศ เพื่อวิเคราะห์แนวทางการแก้ไขปัญหาของการบริหารงานตามมาตรฐานไอเอสโอ บริษัท ไทยคาอะ เลข จำกัด โดยมีแนวทางในการออกแบบ แบ่งออกเป็น 3 ส่วน ซึ่งมีรายละเอียดดังนี้

5.1 โครงสร้างของระบบ

5.2 การออกแบบหน้าจอแสดงผล

5.3 การพัฒนาโปรแกรม

#### 5.1 โครงสร้างของระบบ

การออกแบบโครงสร้างของระบบสารสนเทศเพื่อวิเคราะห์แนวทางการแก้ไขปัญหาของการบริหารงานตามมาตรฐานไอเอสโอ บริษัท ไทยคาอะ เลข จำกัด โดยการแบ่งตามสิทธิ์ของผู้ใช้งานตามหน้าที่ ความรับผิดชอบในการจัดการข้อมูล และการเข้าถึงข้อมูลในส่วนต่างๆ ซึ่งผู้ใช้งานระบบสามารถเข้าระบบโดยใช้ชื่อผู้ใช้และรหัสผ่าน เพื่อใช้งานตามสิทธิ์ที่กำหนด โดยสามารถแบ่งสิทธิ์การใช้งานได้เป็น 7 ส่วน ซึ่งมีรายละเอียดดังนี้

5.1.1 ผู้ดูแลระบบ สามารถเข้าถึงส่วนของการใช้งานระบบ คือ การจัดการสิทธิ์ผู้ใช้งาน ซึ่งแบ่งออกเป็น ส่วนจัดการกลุ่มผู้ใช้งานและส่วนจัดการผู้ใช้งาน

5.1.2 เจ้าหน้าที่แผนกมาตรฐาน สามารถเข้าถึงส่วนของการเข้าใช้งานระบบ คือ การจัดการข้อมูลพื้นฐาน ซึ่งแบ่งออกเป็น ส่วนจัดการข้อมูลพื้นฐานทั่วไป และส่วนจัดการข้อมูลพื้นฐานผู้ใช้งาน รวมถึงการค้นหาเอกสาร

5.1.3 ผู้บันทึกปัญหา สามารถเข้าถึงส่วนของการใช้งานระบบ คือ การบันทึกข้อมูลปัญหา

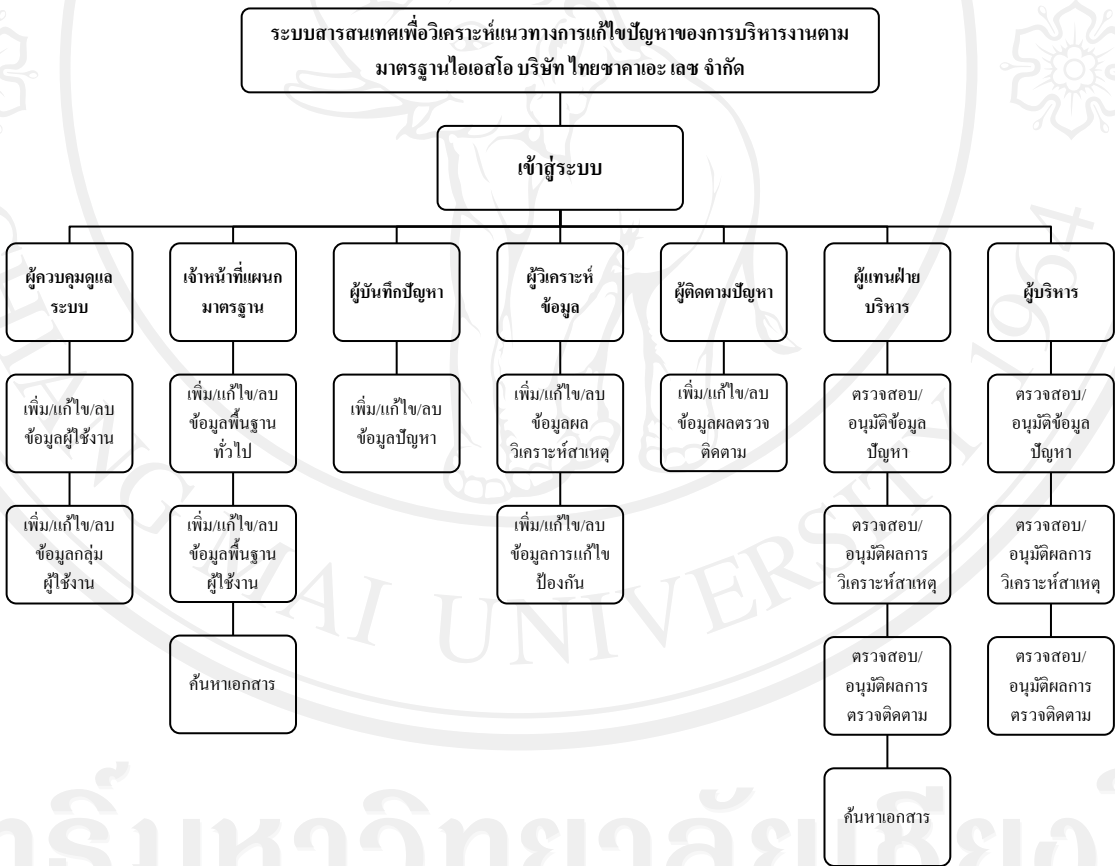
5.1.4 ผู้วิเคราะห์ปัญหา สามารถเข้าถึงส่วนของการใช้งานระบบ คือ การวิเคราะห์ปัญหา ซึ่งแบ่งออกเป็น ส่วนวิเคราะห์ปัญหา และส่วนกำหนดวิธีการแก้ไขป้องกัน

5.1.5 ผู้ติดตามปัญหา สามารถเข้าถึงส่วนของการใช้งานระบบ คือ การบันทึกข้อมูลติดตามปัญหา

5.1.6 ผู้แทนฝ่ายบริหาร สามารถเข้าถึงส่วนของการใช้งานระบบ คือ การตรวจสอบและอนุมัติข้อมูลปัญหา การตรวจสอบและอนุมัติข้อมูลการวิเคราะห์สาเหตุ การตรวจสอบและอนุมัติข้อมูลการติดตามปัญหา และการค้นหาเอกสาร

5.1.7 ผู้บริหาร สามารถเข้าถึงส่วนของการใช้งานระบบ คือ การตรวจสอบและอนุมัติข้อมูลปัญหา การตรวจสอบและอนุมัติข้อมูลการวิเคราะห์สาเหตุ การตรวจสอบและอนุมัติข้อมูลการติดตามปัญหา และดูรายงานสารสนเทศทั้งหมดในระบบ

โครงสร้างการทำงานของระบบสารสนเทศเพื่อวิเคราะห์แนวทางการแก้ไขปัญหาของการบริหารงานตามมาตรฐานไอเอสโอ บริษัท ไทยชากาอะ เลข จำกัด สามารถแสดงได้ ดังรูป 5.1



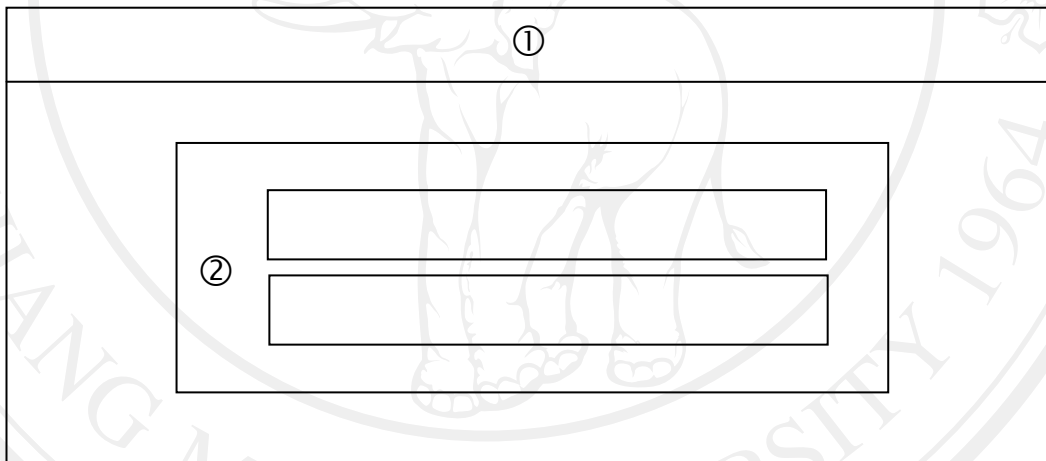
รูป 5.1 แสดงโครงสร้างของระบบ

## 5.2 การออกแบบหน้าจอแสดงผล

การออกแบบหน้าจอแสดงผลของระบบสารสนเทศเพื่อวิเคราะห์แนวทางการแก้ไขปัญหาของการบริหารงานตามมาตรฐานไอเอสโอ บริษัท ไทยซาคาอะ เลข จำกัด เพื่อให้ง่าย สะดวก และเหมาะสมกับการใช้งานของผู้ใช้ในแต่ละระดับ ดังนี้

- 5.2.1 การออกแบบหน้าจอส่วนการเข้าสู่ระบบ
- 5.2.2 การออกแบบหน้าจอการใช้งานหลักของระบบ
- 5.2.3 การออกแบบหน้าจอการบันทึกข้อมูลปัญหา
- 5.2.4 การออกแบบหน้าจอการวิเคราะห์ข้อมูล และหน้าจอการติดตามปัญหา
- 5.2.5 การออกแบบหน้าจอการค้นหาข้อมูล และหน้าจอรายงานของระบบ

### 5.2.1 การออกแบบหน้าจอส่วนการเข้าสู่ระบบ



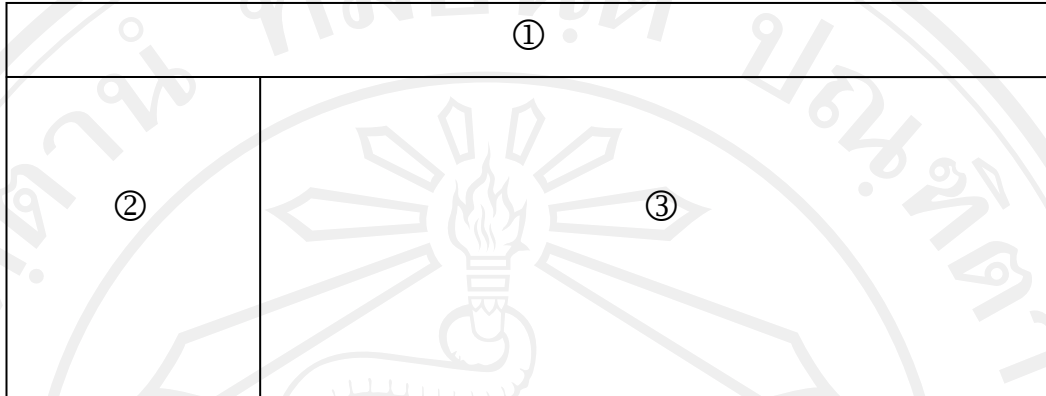
รูป 5.2 แสดงหน้าจอส่วนการเข้าสู่ระบบ

จากรูป 5.2 หน้าจอส่วนเข้าสู่ระบบประกอบด้วย

ส่วนที่ 1 แสดงส่วนชื่อระบบและสัญลักษณ์บริษัทฯ

ส่วนที่ 2 แสดงส่วนการเข้าสู่ระบบ

### 5.2.2 การออกแบบหน้าจอการใช้งานหลักของระบบ



รูป 5.3 แสดงการออกแบบหน้าจอการใช้งานหลักของระบบ

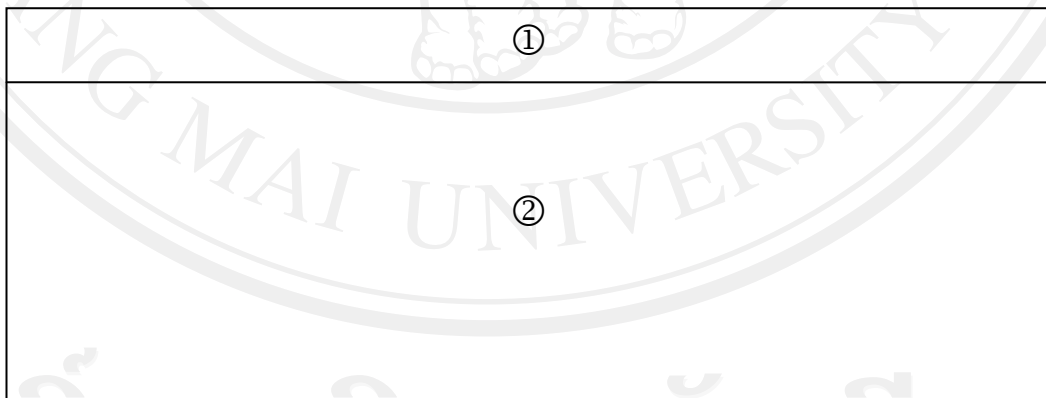
จากรูป 5.3 หน้าจอการใช้งานหลักของระบบประกอบด้วย

ส่วนที่ 1 แสดงส่วนชื่อระบบและสัญลักษณ์บริษัทฯ และข้อมูลผู้ใช้งาน

ส่วนที่ 2 แสดงส่วนเมนูสำหรับการใช้งานระบบ

ส่วนที่ 3 แสดงส่วนรายการตามเมนูที่เลือก

### 5.2.3 การออกแบบหน้าจอการบันทึกข้อมูลปัญหา



รูป 5.4 แสดงการออกแบบหน้าจอการบันทึกข้อมูลปัญหา

จากรูป 5.4 หน้าจอการบันทึกข้อมูลปัญหาประกอบด้วย

ส่วนที่ 1 แสดงส่วนชื่อรายการตามเมนูที่เลือก

ส่วนที่ 2 แสดงส่วนรายการรายละเอียดการบันทึกข้อมูลปัญหา

#### 5.2.4 การออกแบบหน้าจอการวิเคราะห์ข้อมูล และหน้าจอการติดตามปัญหา

①
②
③
④

#### รูป 5.5 แสดงการออกแบบหน้าจอการวิเคราะห์ข้อมูล และหน้าจอการติดตามปัญหา

จากรูป 5.5 หน้าจอการวิเคราะห์ข้อมูลประกอบด้วย

ส่วนที่ 1 แสดงส่วนชื่อรายการตามเมนูที่เลือก

ส่วนที่ 2 แสดงส่วนการบันทึกข้อมูลผลการวิเคราะห์ และวิธีการแก้ไขป้องกัน หรือ

แสดงส่วนการบันทึกข้อมูลการติดตาม

ส่วนที่ 3 แสดงส่วนรายละเอียดปัญหา

ส่วนที่ 4 แสดงส่วนการวิเคราะห์ปัญหา

#### 5.2.5 การออกแบบหน้าจอการค้นหาข้อมูล และหน้าจอรายงานของระบบ

①
②
③

#### รูป 5.6 แสดงการออกแบบหน้าจอการค้นหาข้อมูล และหน้าจอรายงานของระบบ

จากรูป 5.6 หน้าจอการค้นหาข้อมูลประกอบด้วย

ส่วนที่ 1 แสดงส่วนชื่อรายการตามเมนูที่เลือก

ส่วนที่ 2 แสดงส่วนตัวเลือกการค้นหาข้อมูล หรือแสดงส่วนรายการรายงานของ

ระบบ

ส่วนที่ 3 แสดงส่วนแสดงผลการค้นหาข้อมูล หรือแสดงส่วนแสดงผลรายงานของ

ระบบ

### 5.3 การพัฒนาโปรแกรม

การพัฒนากระบวนสารสนเทศเพื่อวิเคราะห์แนวทางการแก้ไขปัญหาของการบริหารงานตามมาตรฐานไอเอสโอ บริษัท ไทยซาคาอะ เลข จำกัด ผู้ศึกษาได้ดำเนินการพัฒนาระบบโดยใช้โปรแกรมวิซวลสตูดิโอ คอต เน็ต 2005 ซึ่งเป็นโปรแกรมภาษาที่มีลักษณะเป็นเว็บแอปพลิเคชัน และสามารถใช้งานผ่านระบบอินเทอร์เน็ต ในการพัฒนาโปรแกรมหาดังนี้

#### 5.3.1 การพัฒนาระบบ

#### 5.3.2 เทคนิคในการพัฒนาระบบ

#### 5.3.3 โครงสร้างเว็บไซต์

#### 5.3.1 การพัฒนาระบบ

โครงสร้างการพัฒนาระบบสารสนเทศเพื่อวิเคราะห์แนวทางการแก้ไขปัญหาของการบริหารงานตามมาตรฐานไอเอสโอ บริษัท ไทยซาคาอะ เลข จำกัด แบ่งส่วนการพัฒนาออกเป็น 4 ส่วนหลักๆ ได้แก่ ส่วนการเชื่อมต่อฐานข้อมูล ส่วนการติดต่อกับผู้ใช้ ส่วนควบคุมการแสดงผล และส่วนการประมวลผล ซึ่งการทำงานของแต่ละส่วนสามารถแสดงเป็นรหัสเทียม (Pseudo code) ดังนี้

1) ส่วนการเชื่อมต่อฐานข้อมูล เป็นส่วนที่ทำหน้าที่ในการติดต่อกับฐานข้อมูล เอสคิวแอลเซิร์ฟเวอร์ 2008 มีตัวอย่างคำสั่ง ดังนี้

Function Connection to database

Read Server name, Login name, Password

Begin

If Server name = true and Login name = true and Password = true Then

Database is connect

End if

End

2) ส่วนติดต่อผู้ใช้งาน เป็นส่วนที่ทำหน้าที่ในการควบคุมตรวจสอบสิทธิ์ในการเข้าใช้งานของผู้ใช้งานระบบในแต่ละระดับ ซึ่งจะแตกต่างกันตามสิทธิ์ที่ได้รับจากผู้ดูแลระบบ ดังตัวอย่างคำสั่งดังนี้

Function User interface

Get Username, Password

Begin

Connect to database

If User name and Password is valid Then

Print Code, Name, Department

End If

End

3) ส่วนควบคุมการแสดงผล เป็นส่วนที่ทำหน้าที่ในการควบคุมการแสดงผลของหน้าจอใช้งาน ซึ่งเป็นส่วนที่ช่วยในการเรียกไฟล์ขึ้นมาแสดงผลผ่านฟังก์ชัน ดังนี้

Function Display control

Get Username, Password

Begin

Connect to database

If User name and Password is valid Then

If Permission is 1 Then Display menu1

Else If Permission is 2 Then Display menu2

Else If Permission is 3 Then Display menu3

Else If Permission is 4 Then Display menu4

Else If Permission is 5 Then Display menu5

Else If Permission is 6 Then Display menu6

Else If Permission is 7 Then Display menu7

Else If Permission is 8 Then Display menu8

End If

End If

End

## 4) ส่วนการประมวลผล

Function Processing

Read Year, System name, Cause, Requirement, Status

Set Count = 0

Begin

Do While count  $\geq$  0

Count= Count + 1

End Do

Put Year, System name, Cause, Requirement, Status, Count

End

## 5.3.2 เทคนิคในการพัฒนาระบบ

ในการพัฒนาระบบผู้ค้นคว้าได้นำเทคนิคต่าง ๆ มาใช้เพื่ออำนวยความสะดวกแก่ผู้ใช้ให้สามารถใช้งานระบบได้อย่างง่ายดาย อีกทั้งเพื่อเพิ่มความรวดเร็วในการเข้าถึงข้อมูล ซึ่งการทำงานของแต่ละส่วนสามารถแสดงเป็นรหัสเทียม (Pseudo code) ดังนี้

1) การใช้งานปฏิทิน มีการนำปฏิทินของเจคิวรี่มาใช้ เพื่ออำนวยความสะดวกให้กับผู้ใช้ในการเลือกวันที่ และลดความผิดพลาดในการกรอกข้อมูลในส่วนของวันที่ ซึ่งสามารถกำหนดช่วงระยะเวลาที่ต้องการได้ ดังนี้

Function Calendar

Begin

Set minimum date = -30 days

Set maximum date = 0 day

Display calendar

End



2) การแสดงแผนภูมิ มีการแสดงรายงานในรูปแบบกราฟ โดยใช้กูเกิลชาร์ท (Google Chart) เป็นเครื่องมือในการช่วยสร้างกราฟ ดังนี้

Function Chart

Begin

Import Google chart tool

Select condition {Year, System name, Cause, Requirement, Status}

Display chart by condition

End

3) การส่งจดหมายอิเล็กทรอนิกส์ (E-mail) มีการส่งจดหมายอิเล็กทรอนิกส์ เพื่อแจ้งให้ผู้ที่เกี่ยวข้องรับทราบสถานะการดำเนินการแก้ไขป้องกันที่เกี่ยวข้อง ดังนี้

Function Send Email

Declare StrSubject As String

Declare StrMailTo As String

Declare StrMailCc As String

Declare StrBodyMessage As String

Set Count = 0

Begin

Do While Count = Count StrMailTo

Read StrSubject

Read StrMailTo

Read StrMailCc

Read SrBodyMessage

Send Mail

Set Count = Count+1

End Do

End

### 5.3.3 โครงสร้างเว็บไซต์

ในการออกแบบโครงสร้างเว็บไซต์สำหรับการพัฒนาระบบสารสนเทศเพื่อวิเคราะห์แนวทางการแก้ไขปัญหาของการบริหารงานตามมาตรฐานไอเอสโอ บริษัท ไทยชากาอะ เลข จำกัด ผู้ค้นคว้าได้ทำการจัดแบ่งโครงสร้างเว็บไซต์ ออกเป็นหมวดหมู่ตามกลุ่มผู้ใช้งาน ดังต่อไปนี้

- ⊕ หน้าจอหลัก
  - เข้าสู่ระบบ
- ⊕ ส่วนสำหรับผู้ดูแลระบบ
  - จัดการข้อมูลผู้ใช้งานระบบและข้อมูลกลุ่มผู้ใช้งาน
    - จัดการข้อมูลผู้ใช้งานระบบ
    - จัดการข้อมูลข้อมูลกลุ่มผู้ใช้งาน
  - ออกจากระบบ
- ⊕ ส่วนสำหรับเจ้าหน้าที่แผนกมาตรฐาน
  - จัดการข้อมูลพื้นฐานทั่วไปและข้อมูลพื้นฐานผู้ใช้งาน
    - จัดการข้อมูลพื้นฐานทั่วไป
      - จัดการข้อมูลพื้นฐานหัวข้อสาเหตุของปัญหา
      - จัดการข้อมูลพื้นฐานรายละเอียดสาเหตุของปัญหา
      - จัดการข้อมูลพื้นฐานแนวทางการแก้ไขป้องกัน
      - จัดการข้อมูลพื้นฐานเอกสารมาตรฐาน
      - จัดการข้อมูลพื้นฐานระบบมาตรฐาน
      - จัดการข้อมูลพื้นฐานรายการปัญหา
      - จัดการข้อมูลพื้นฐานข้อกำหนดระบบมาตรฐาน
      - จัดการข้อมูลพื้นฐานรายละเอียดข้อกำหนดระบบมาตรฐาน
      - จัดการข้อมูลพื้นฐานที่มาของปัญหา
      - จัดการข้อมูลพื้นฐานกลุ่มข้อมูลอ้างอิง
      - จัดการข้อมูลพื้นฐานอ้างอิง
    - จัดการข้อมูลพื้นฐานผู้ใช้งาน
      - จัดการข้อมูลพื้นฐานหน้าที่กะทำงานระบบมาตรฐาน
      - จัดการข้อมูลพื้นฐานหน้าที่ผู้ตรวจติดตามภายใน
  - จัดการค้นหาข้อมูล

- ▣ ออกจากระบบ
- ⊕ ส่วนสำหรับผู้บันทึกปัญหา
    - ▣ จัดการข้อมูลปัญหา
      - ▣ จัดการเพิ่มข้อมูลปัญหา
      - ▣ จัดการแก้ไขข้อมูลปัญหา
    - ▣ ออกจากระบบ
  - ⊕ ส่วนสำหรับผู้วิเคราะห์ปัญหา
    - ▣ จัดการข้อมูลวิเคราะห์ปัญหา
      - ▣ จัดการเพิ่มข้อมูลวิเคราะห์ปัญหา
      - ▣ จัดการแก้ไขข้อมูลวิเคราะห์ปัญหา
    - ▣ ออกจากระบบ
  - ⊕ ส่วนสำหรับผู้ติดตามปัญหา
    - ▣ จัดการข้อมูลติดตามปัญหา
      - ▣ จัดการเพิ่มข้อมูลติดตามปัญหา
    - ▣ ออกจากระบบ
  - ⊕ ส่วนสำหรับผู้แทนฝ่ายบริหาร
    - ▣ จัดการข้อมูลปัญหา
      - ▣ จัดการอนุมัติข้อมูลปัญหา
    - ▣ จัดการข้อมูลวิเคราะห์ปัญหา
      - ▣ จัดการอนุมัติข้อมูลวิเคราะห์ปัญหา
    - ▣ จัดการข้อมูลติดตามปัญหา
      - ▣ จัดการอนุมัติข้อมูลติดตามปัญหา
    - ▣ จัดการค้นหาข้อมูล
    - ▣ ออกจากระบบ
  - ⊕ ส่วนสำหรับผู้บริหาร
    - ▣ จัดการข้อมูลปัญหา
      - ▣ จัดการอนุมัติข้อมูลปัญหา
    - ▣ จัดการข้อมูลวิเคราะห์ปัญหา
      - ▣ จัดการอนุมัติข้อมูลวิเคราะห์ปัญหา
    - ▣ จัดการข้อมูลติดตามปัญหา

- ▣ จัดการอนุมัติข้อมูลติดตามปัญหา
- ▣ รายงานผลการปฏิบัติการแก้ไขป้องกัน
- ▣ ออกจากระบบ

ตาราง 5.1 แสดงคำอธิบายหน้าที่ของไฟล์ในระบบ

ลำดับ	ชื่อไฟล์	คำอธิบาย
1	Default.aspx	หน้าหลัก
2	Web.config	ค่าพื้นฐานของระบบ
3	frmMainMenu1.aspx	หน้าจอเมนูสำหรับผู้ดูแลระบบ
4	frmMainMenu2.aspx	หน้าจอเมนูสำหรับผู้แทนฝ่ายบริหาร
5	frmMainMenu3.aspx	หน้าจอเมนูสำหรับเจ้าหน้าที่แผนกมาตรฐาน
6	frmMainMenu4.aspx	หน้าจอเมนูสำหรับผู้บริหาร
7	frmMainMenu5.aspx	หน้าจอเมนูสำหรับผู้บันทึกข้อมูลปัญหา
8	frmMainMenu6.aspx	หน้าจอเมนูสำหรับผู้วิเคราะห์ปัญหา
9	frmMainMenu7.aspx	หน้าจอเมนูสำหรับผู้บันทึกผลติดตามปัญหา
10	frmMainMenu8.aspx	หน้าจอเมนูสำหรับผู้บันทึกข้อมูลปัญหา ผู้วิเคราะห์ปัญหา และผู้บันทึกผลติดตามปัญหา
11	frmViewMasterList.aspx	หน้าจอแสดงรายการเอกสารที่เกี่ยวข้อง
กระบวนการตรวจสอบสิทธิ์การใช้งานระบบ		
12	frmLogin.aspx	หน้าจอการเข้าสู่ระบบของผู้ใช้งาน
13	frmLogout.aspx	หน้าจอออกจากระบบ
14	frmUser.aspx	เพิ่ม แก้ไข ข้อมูลผู้ใช้งานระบบ
15	frmUserGroupFirst.aspx	หน้าจอแสดงข้อมูลกลุ่มผู้ใช้งานระบบ
16	frmUserGroupNew.aspx	เพิ่ม ข้อมูลกลุ่มผู้ใช้งานระบบ
17	frmUserGroupEdit.aspx	แก้ไข ข้อมูลกลุ่มผู้ใช้งานระบบ
18	frmHomeAdmin.aspx	หน้าจอแสดงข้อมูลผู้ใช้งานระบบ

ตาราง 5.1 แสดงคำอธิบายหน้าที่ของไฟล์ในระบบ (ต่อ)

ลำดับ	ชื่อไฟล์	คำอธิบาย
19	frmUserNew.aspx	เพิ่ม ข้อมูลผู้ใช้งานระบบ
20	frmUserEdit.aspx	แก้ไข ข้อมูลผู้ใช้งานระบบ
กระบวนการจัดการข้อมูลพื้นฐาน		
21	frmMasCauseFirst.aspx	หน้าจอแสดงข้อมูลหัวข้อสาเหตุของปัญหา
22	frmMasCauseNew.aspx	เพิ่ม ข้อมูลหัวข้อสาเหตุของปัญหา
23	frmMasCauseEdit.aspx	แก้ไข ข้อมูลหัวข้อสาเหตุของปัญหา
24	frmMasCauseFirst.aspx	หน้าจอแสดงข้อมูลรายละเอียดสาเหตุของปัญหา
25	frmMasCauseNew.aspx	เพิ่ม ข้อมูลรายละเอียดสาเหตุของปัญหา
26	frmMasCauseEdit.aspx	แก้ไขข้อมูลรายละเอียดสาเหตุของปัญหา
27	frmMasGuideFirst.aspx	หน้าจอแสดงหน้าจอแสดงข้อมูลแนวทางการแก้ไข ป้องกัน
28	frmMasGuideNew.aspx	เพิ่ม ข้อมูลแนวทางการแก้ไขป้องกัน
29	frmMasGuideEdit.aspx	แก้ไข ข้อมูลแนวทางการแก้ไขป้องกัน
30	frmMasDocFirst.aspx	หน้าจอแสดงข้อมูลเอกสารมาตรฐาน
31	frmMasDocNew.aspx	เพิ่ม ข้อมูลเอกสารมาตรฐาน
32	frmMasDocEdit.aspx	แก้ไข ข้อมูลเอกสารมาตรฐาน
33	frmMasSystemFirst.aspx	หน้าจอแสดงข้อมูลระบบมาตรฐาน
34	frmMasSystemNew.aspx	เพิ่ม ข้อมูลระบบมาตรฐาน
35	frmMasSystemEdit.aspx	แก้ไข ข้อมูลระบบมาตรฐาน
36	frmMasProblemFirst.aspx	หน้าจอแสดงข้อมูลรายการปัญหา
37	frmMasProblemNew.aspx	เพิ่ม ข้อมูลรายการปัญหา
38	frmMasProblemEdit.aspx	แก้ไข ข้อมูลรายการปัญหา
39	frmMasReqmainFirst.aspx	หน้าจอแสดงข้อมูลข้อกำหนดระบบมาตรฐาน

ตาราง 5.1 แสดงคำอธิบายหน้าที่ของไฟล์ในระบบ (ต่อ)

ลำดับ	ชื่อไฟล์	คำอธิบาย
40	frmMasReqmainNew.aspx	เพิ่ม ข้อมูลข้อกำหนดระบบมาตรฐาน
41	frmMasReqmainEdit.aspx	แก้ไข ข้อมูลข้อกำหนดระบบมาตรฐาน
42	frmMasReqsubFirst.aspx	หน้าจอแสดงข้อมูลรายละเอียดข้อกำหนดระบบมาตรฐาน
43	frmMasReqsubNew.aspx	เพิ่ม ข้อมูลรายละเอียดข้อกำหนดระบบมาตรฐาน
44	frmMasReqsubEdit.aspx	แก้ไข ข้อมูลรายละเอียดข้อกำหนดระบบมาตรฐาน
45	frmMasSourceFirst.aspx	หน้าจอแสดงข้อมูลที่มาของปัญหา
46	frmMasSourceNew.aspx	เพิ่ม ข้อมูลที่มาของปัญหา
47	frmMasSourceEdit.aspx	แก้ไข ข้อมูลที่มาของปัญหา
48	frmMasRefGrpFirst.aspx	หน้าจอแสดงข้อมูลกลุ่มข้อมูลอ้างอิง
49	frmMasRefGrpNew.aspx	เพิ่ม ข้อมูลกลุ่มข้อมูลอ้างอิง
50	frmMasRefGrpEdit.aspx	แก้ไข ข้อมูลกลุ่มข้อมูลอ้างอิง
51	frmMasRefFirst.aspx	หน้าจอแสดงข้อมูลอ้างอิง
52	frmMasRefNew.aspx	เพิ่ม ข้อมูลอ้างอิง
53	frmMasRefEdit.aspx	แก้ไข ข้อมูลอ้างอิง
54	frmMasAuditFirst.aspx	หน้าจอแสดงข้อมูลหน้าที่ผู้ตรวจติดตามภายใน
55	frmMasAuditNew.aspx	เพิ่ม ข้อมูลหน้าที่ผู้ตรวจติดตามภายใน
56	frmMasAuditEdit.aspx	แก้ไข ข้อมูลหน้าที่ผู้ตรวจติดตามภายใน
57	frmUserDutyFirst.aspx	หน้าจอแสดงข้อมูลหน้าที่กะทำงานระบบมาตรฐาน
58	frmUserDutyNew.aspx	เพิ่ม ข้อมูลหน้าที่กะทำงานระบบมาตรฐาน
59	frmUserDutyEdit.aspx	แก้ไข ข้อมูลหน้าที่กะทำงานระบบมาตรฐาน
กระบวนการบันทึกข้อมูลปัญหา		
60	frmRequestFirst.aspx	หน้าจอแสดงข้อมูลปัญหา
61	frmRequestNew.aspx	เพิ่ม ข้อมูลปัญหา

ตาราง 5.1 แสดงคำอธิบายหน้าที่ของไฟล์ในระบบ (ต่อ)

ลำดับ	ชื่อไฟล์	คำอธิบาย
62	frmRequestEdit.aspx	แก้ไข ข้อมูลปัญหา
63	frmReqAssign.aspx	อนุมัติ ข้อมูลปัญหา
กระบวนการวิเคราะห์ปัญหา		
64	frmAnalysisFirst.aspx	หน้าจอแสดงข้อมูลวิเคราะห์ปัญหา
65	frmAnalysisNew.aspx	เพิ่ม แก้ไข ข้อมูลวิเคราะห์ปัญหา
66	frmAnalAppFirst.aspx	หน้าจอแสดงข้อมูลผลวิเคราะห์ปัญหา และวิธีการแก้ไข ป้องกัน
67	frmAnalAppNew.aspx	เพิ่ม ข้อมูลอนุมัติผลวิเคราะห์ปัญหา และวิธีการแก้ไข ป้องกัน
68	frmAnalChkFirst.aspx	หน้าจอแสดงข้อมูลผลวิเคราะห์ปัญหา และวิธีการแก้ไข ป้องกัน
69	frmAnalChkNew.aspx	เพิ่ม ข้อมูลตรวจสอบผลวิเคราะห์ปัญหา และวิธีการแก้ไข ป้องกัน
กระบวนการติดตามปัญหา		
70	frmFollowAction1.aspx	หน้าจอแสดงข้อมูลผลการแก้ไขป้องกันปัญหา ครั้งที่ 1
71	frmFollowFirst.aspx	หน้าจอแสดงข้อมูลติดตามปัญหา ครั้งที่ 1
72	frmFollowNew.aspx	เพิ่ม ข้อมูลติดตามปัญหา ครั้งที่ 1
73	frmFollowChkFirst.aspx	หน้าจอแสดงข้อมูลผลติดตามปัญหา ครั้งที่ 1
74	frmFollowChkNew.aspx	เพิ่ม ข้อมูลตรวจสอบผลติดตามปัญหา ครั้งที่ 1
75	frmFollowAppFirst.aspx	หน้าจอแสดงข้อมูลผลติดตามปัญหา ครั้งที่ 1
76	frmFollowAppNew.aspx	เพิ่ม ข้อมูลอนุมัติผลติดตามปัญหา ครั้งที่ 1
77	frmFollowAction2.aspx	หน้าจอแสดงข้อมูลผลการแก้ไขป้องกันปัญหา ครั้งที่ 2
78	frmFollow2First.aspx	หน้าจอแสดงข้อมูลติดตามปัญหา ครั้งที่ 2

ตาราง 5.1 แสดงคำอธิบายหน้าที่ของไฟล์ในระบบ (ต่อ)

ลำดับ	ชื่อไฟล์	คำอธิบาย
79	frmFollow2New.aspx	เพิ่ม ข้อมูลติดตามปัญหา ครั้งที่ 2
80	frmFollow2CFirst.aspx	หน้าจอแสดงข้อมูลผลติดตามปัญหา ครั้งที่ 2
81	frmFollow2CNew.aspx	เพิ่ม ข้อมูลตรวจสอบผลติดตามปัญหา ครั้งที่ 2
82	frmFollow2AFirst.aspx	หน้าจอแสดงข้อมูลผลติดตามปัญหา ครั้งที่ 2
83	frmFollow2ANew.aspx	เพิ่ม ข้อมูลอนุมัติผลติดตามปัญหา ครั้งที่ 2
กระบวนการค้นหาปัญหา		
84	frmViewStatusDoc.aspx	หน้าจอแสดงผลการค้นหาปัญหา
85	frmViewIssueDoc.aspx	หน้าจอแสดงรายการเอกสารที่ขอให้มีการแก้ไขป้องกัน
86	frmViewFollowDoc.aspx	หน้าจอแสดงรายการเอกสารที่ยังดำเนินการไม่เสร็จ
กระบวนการออกรายงานเชิงบริหาร		
87	frmReport1.aspx	หน้าจอรายงานสารสนเทศของผู้บริหาร
88	frmReport2.aspx	หน้าจอรายงานสารสนเทศของผู้บริหาร