

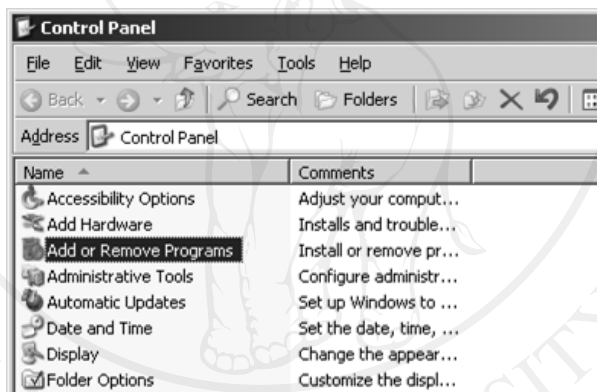
ภาคผนวก ก

คู่มือการติดตั้ง

การติดตั้งระบบสารสนเทศเพื่อการประเมินแผนยุทธศาสตร์ของมหาวิทยาลัยพายัพ
ทำการติดตั้งบนระบบปฏิบัติการไมโครซอฟท์ วินโดวส์ 2003 เซิร์ฟเวอร์ มีโปรแกรมและขั้นตอน
การติดตั้งระบบ ดังนี้

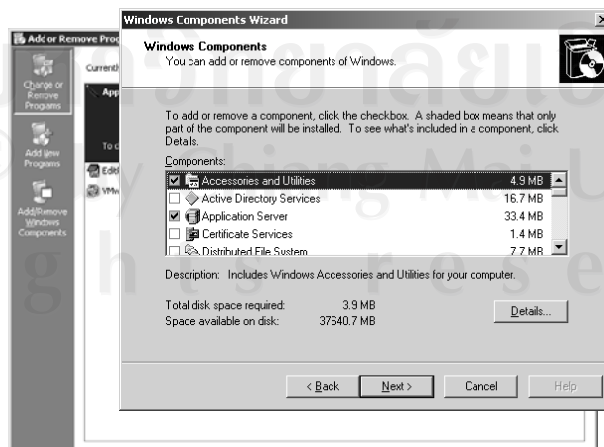
การติดตั้งโปรแกรมไอไอเอส (Internet Information Servers : IIS)

- 1) คลิกที่เมนู Start -> Settings -> Control Panel -> Add or Remove Programs



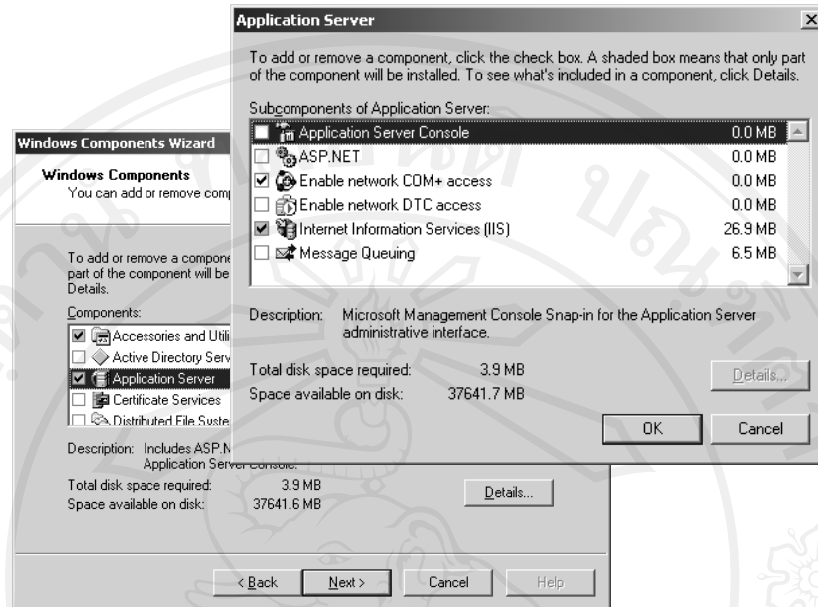
รูป ก.1 แสดงการติดตั้งโปรแกรมไอไอเอส (1)

- 2) คลิก Add/Remove Windows Components



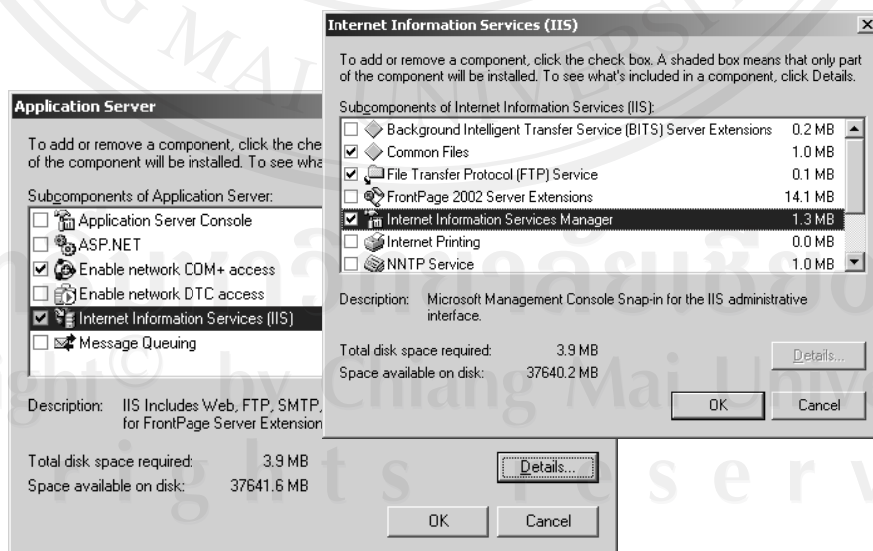
รูป ก.2 แสดงการติดตั้งโปรแกรมไอไอเอส (2)

3) เลือก Application Server จากนั้นคลิกปุ่ม Details



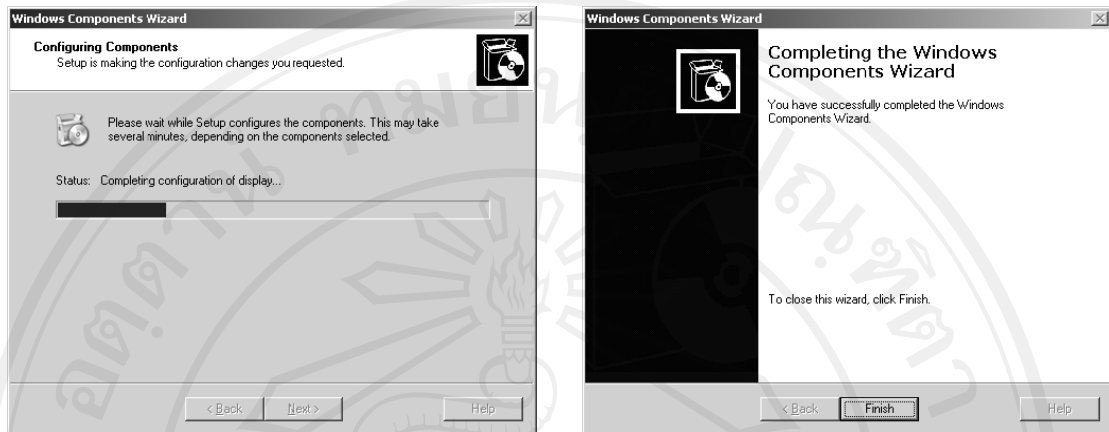
รูป ก.3 แสดงการติดตั้งโปรแกรมไอไอเอส (3)

4) คลิก Internet Information Services (IIS) -> Details จากนั้นคลิกที่หน้า Internet Information Services Manager ให้เป็นเครื่องหมายถูก



รูป ก.4 แสดงการติดตั้งโปรแกรมไอไอเอส (4)

5) จากนั้นคลิกปุ่ม OK จะเป็นการเริ่มการติดตั้งโปรแกรม IIS เมื่อระบบทำการติดตั้งเสร็จแล้วให้คลิกที่ปุ่ม Finish



รูป ก.5 แสดงการติดตั้งโปรแกรม IIS (5)

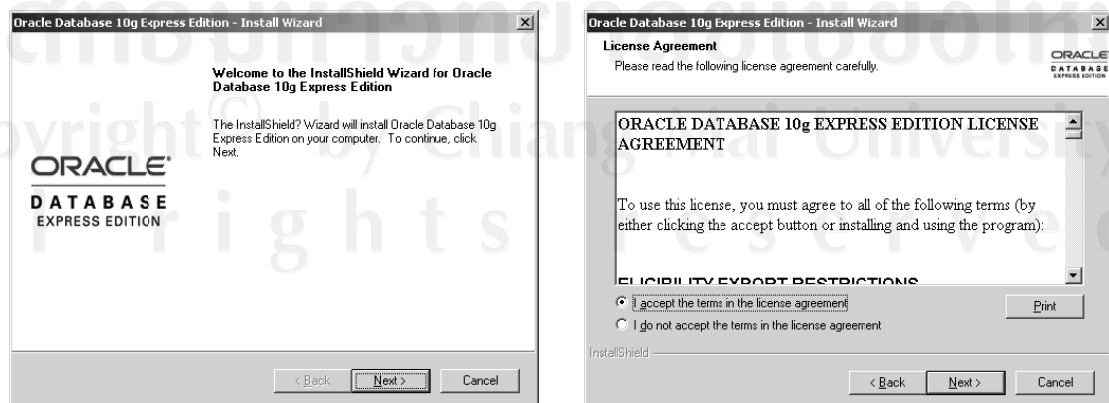
การติดตั้งโปรแกรมระบบจัดการฐานข้อมูลอราเคิล 10จี เอ็กซ์เพรส อิดิชั่น

1) ดับเบิลคลิกที่ไฟล์ OracleXEUniv.exe สามารถดาวน์โหลดได้ที่เว็บไซต์ www.oracle.com



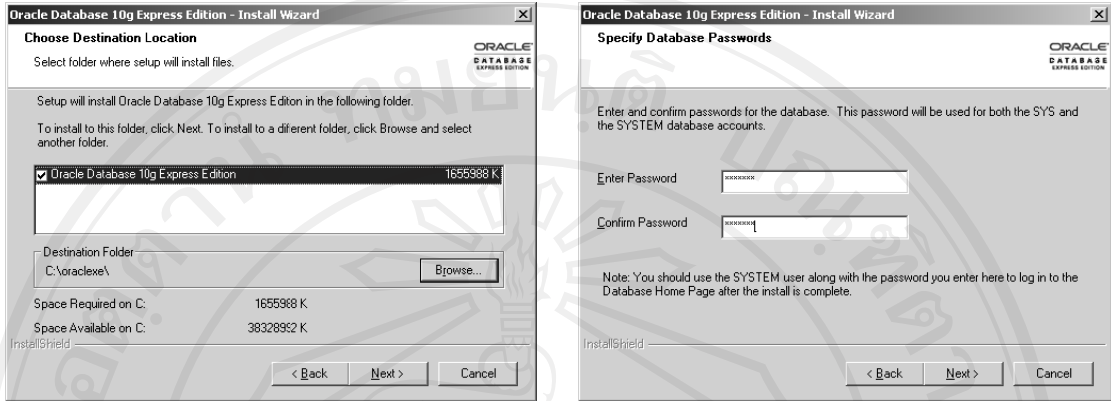
รูป ก.6 แสดงการติดตั้งระบบจัดการฐานข้อมูลอราเคิล 10จี เอ็กซ์เพรส อิดิชั่น (1)

2) คลิกปุ่ม Next > แล้วคลิกเลือก I accept the terms in the license agreement จากนั้นคลิกปุ่ม Next > ต่อไปอีกครั้ง



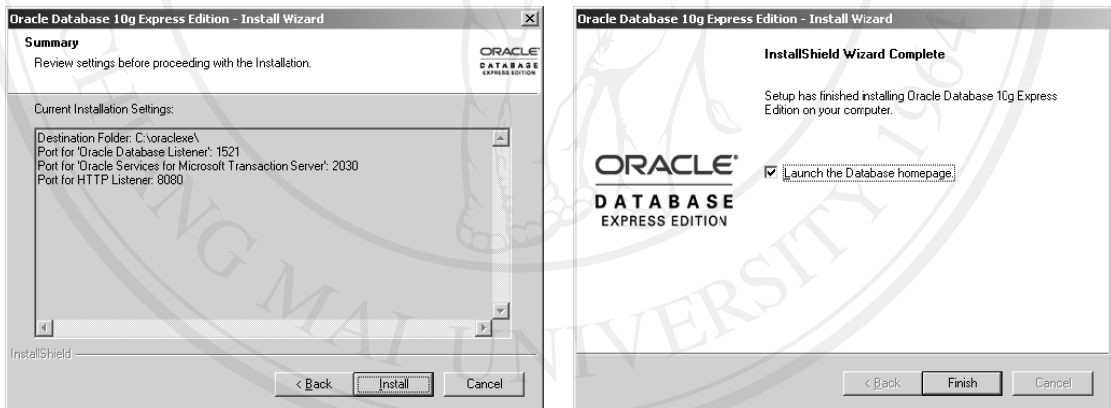
รูป ก.7 แสดงการติดตั้งระบบจัดการฐานข้อมูลอราเคิล 10จี เอ็กซ์เพรส อิดิชั่น (2)

3) เลือกโฟลเดอร์ที่ต้องการจะลงโปรแกรม แล้วทำการคลิก Next > จากนั้นให้ทำการกำหนดรหัสผ่านสำหรับเข้าใช้งานจัดการฐานข้อมูล



รูป ก.8 แสดงการติดตั้งระบบจัดการฐานข้อมูลอราเคิล 10จี เอ็กซ์เพรส อิดิชั่น (3)

4) คลิกปุ่ม Install เพื่อเริ่มการติดตั้งโปรแกรม เมื่อติดตั้งเสร็จแล้วคลิกปุ่ม Finish



รูป ก.9 แสดงการติดตั้งระบบจัดการฐานข้อมูลอราเคิล 10จี เอ็กซ์เพรส อิดิชั่น (4)

ภาคผนวก ข

คู่มือการใช้งานระบบสารสนเทศเพื่อการประเมินแผนยุทธศาสตร์ ของมหาวิทยาลัยพายัพ

1. การเข้าใช้งานระบบ

กรอกข้อมูลชื่อผู้ใช้และรหัสผ่านเพื่อทำการลงทะเบียนเข้าใช้งานระบบ (Login)



รูป ข.1 การลงทะเบียนเข้าสู่ระบบ

2. การใช้งานสำหรับเจ้าหน้าที่งานติดตามและประเมินแผน

เมื่อเข้าสู่ระบบแล้ว หน้าแรกของระบบจะแสดงภาพรวมการประเมินแผนยุทธศาสตร์ประจำปี ซึ่งเหมือนกับหน้าแรกของระบบสำหรับผู้อำนวยการสำนักนโยบายและแผนสถาบัน จะกล่าวในลำดับต่อไป

เจ้าหน้าที่งานติดตามและประเมินแผนสามารถเห็นเมนูหลัก ดังนี้

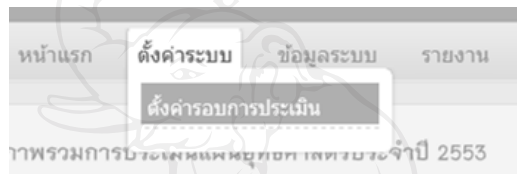
- 1) เมนู “หน้าแรก”
- 2) เมนู “ตั้งค่าระบบ” สำหรับทำการเปิด ปิด เมนูการประเมินตัวชี้วัดในส่วนของ

ผู้กำกับดูแล ตั้งค่าแผนปีและรอบที่ต้องการประเมิน

- 3) เมนู “ข้อมูลระบบ” ประกอบด้วยเมนูย่อยสำหรับการบริหารจัดการข้อมูล ได้แก่ ข้อมูลแผนยุทธศาสตร์ ข้อมูลเป้าประสงค์ ข้อมูลกลยุทธ์ ข้อมูลตัวชี้วัด และข้อมูลผู้กำกับดูแลตัวชี้วัด
- 4) เมนู “รายงาน”
- 5) เมนู “เอกสารแนะนำ”

2.1 การตั้งค่ารอบการประเมิน

- 1) เจ้าหน้าที่งานติดตามและประเมินแผนสามารถตั้งค่าแผนปีและรอบที่ต้องการประเมิน โดยเลือกเมนูย่อย “ตั้งค่ารอบการประเมิน” ซึ่งจะอยู่ในส่วนของเมนูหลัก “ตั้งค่าระบบ” ดังรูป ข.2



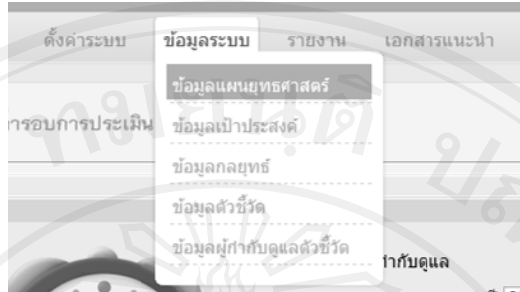
รูป ข.2 การเลือกเมนูตั้งค่ารอบการประเมิน

- 2) ระบุแผนปี รอบที่ต้องการประเมิน สถานะการประเมินตัวชี้วัด แล้วคลิกปุ่ม “บันทึก” ดังรูป ข.3

รูป ข.3 จอภาพการตั้งค่ารอบการประเมิน

2.2 การจัดการข้อมูลแผนยุทธศาสตร์

- 1) ที่เมนูหลัก “ข้อมูลระบบ” เลือก เมนูย่อย “ข้อมูลแผนยุทธศาสตร์”



รูป ข.4 การเลือกเมนูจัดการข้อมูลแผนยุทธศาสตร์

- 2) ระบบจะแสดงจอภาพรายการแผนยุทธศาสตร์ที่มีอยู่ในระบบ สามารถเรียกดูข้อมูลแผนยุทธศาสตร์ที่มีอยู่ในระบบ ทำได้โดยการคลิกเลือก แผนปี ถึงปี ซึ่งโปรแกรมจะแสดงแผนยุทธศาสตร์ที่มีอยู่ในระหว่างปีที่เลือก ดังรูป ข.5

แผนปี	ถึงปี	ยุทธศาสตร์ที่	แผนยุทธศาสตร์
All	2554		
2552	2554	1	สร้างศักยภาพ มติมุมมอง ที่เน้นความเป็นนานาชาติในทุกพันธกิจของมหาวิทยาลัย
2553	2554	2	ผลิตบัณฑิตที่มีคุณลักษณะที่พึงประสงค์ ตรงกับความต้องการของสังคม
2554	2554	3	ส่งเสริมการทำวิจัย และการผลิตผลงานทางวิชาการ เพื่อพัฒนาการเรียนการสอน พัฒนามนุษย์ และประเทศ
2555	2554	4	สร้างศักยภาพในการให้บริการวิชาการ เพื่อตอบสนองความต้องการของชุมชนและสังคม
	2554	5	พัฒนามหาวิทยาลัยให้เป็นแหล่งเรียนรู้ ทำนุบำรุงศาสนา และศิลปวัฒนธรรม
	2554	6	พัฒนาศักยภาพเทคโนโลยีสารสนเทศ และการสื่อสารเพื่อการเรียนการสอน และการบริหารจัดการ
	2554	7	การบริหารจัดการองค์กรอย่างมีประสิทธิภาพ

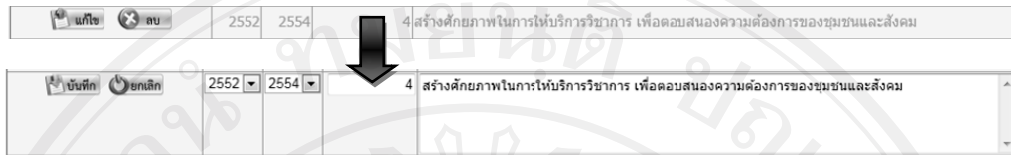
รูป ข.5 จอภาพรายการแผนยุทธศาสตร์

- 3) การเพิ่มข้อมูลแผนยุทธศาสตร์ คลิกปุ่ม “เพิ่ม” จากนั้นระบุข้อมูล แผนปี ถึงปี ยุทธศาสตร์ที่ แผนยุทธศาสตร์ ให้ครบถ้วน แล้วคลิกปุ่ม “บันทึก” เพื่อบันทึกข้อมูล หรือคลิกปุ่ม “ยกเลิก” หากไม่ต้องการบันทึก ดังรูป ข.6

บันทึกข้อมูลแผนยุทธศาสตร์	
แผนปี	2552
ถึงปี	2554
ยุทธศาสตร์ที่	1
แผนยุทธศาสตร์	สร้างศักยภาพ มติมุมมอง ที่เน้นความเป็นนานาชาติในทุกพันธกิจของมหาวิทยาลัย

รูป ข.6 การเพิ่มข้อมูลแผนยุทธศาสตร์

4) การแก้ไขข้อมูลแผนยุทธศาสตร์ คลิกปุ่ม “แก้ไข” รายการข้อมูลที่ต้องการแก้ไข จากนั้นแก้ไขข้อมูลตามต้องการ แล้วคลิกปุ่ม “บันทึก” เพื่อบันทึกข้อมูล หรือคลิกปุ่ม “ยกเลิก” หากไม่ต้องการบันทึก ดังรูป ข.7



รูป ข.7 การแก้ไขข้อมูลแผนยุทธศาสตร์

5) การลบข้อมูลแผนยุทธศาสตร์ คลิกปุ่ม “ลบ” รายการข้อมูลที่ต้องการลบ ข้อมูลจะถูกลบออกจากระบบ



รูป ข.8 การลบข้อมูลแผนยุทธศาสตร์

2.3 การจัดการข้อมูลเป้าประสงค์

1) ที่เมนูหลัก “ข้อมูลระบบ” เลือก เมนูย่อย “ข้อมูลเป้าประสงค์”



รูป ข.9 การเลือกเมนูจัดการข้อมูลเป้าประสงค์

2) ระบบจะแสดงจอภาพรายการเป้าประสงค์ตามแผนยุทธศาสตร์ สามารถเรียกดูข้อมูลเป้าประสงค์ตามแผนยุทธศาสตร์ที่มีอยู่ในระบบ ทำได้โดยการคลิกเลือก แผนระยะยาวปี และแผนยุทธศาสตร์ ซึ่งโปรแกรมจะแสดงรายการเป้าประสงค์ตามแผนยุทธศาสตร์ที่มีอยู่ในระหว่างปีที่เลือก และแผนยุทธศาสตร์ที่เลือก ดังรูป ข.10

ข้อมูลเป้าประสงค์			
แผนระยะยาวปี	2552-2554	ยุทธศาสตร์ที่	3.ส่งเสริมการทำวิจัย และการผลิตผลงานทางวิชาการ เพื่อพัฒนาการเรียนการสอน พัฒนาชุมชน และประเทศ
เป้าประสงค์ที่	เป้าประสงค์	รายละเอียดเพิ่มเติม	
แก้ไข ลบ	1	มีระบบการบริหารงานวิจัยเพื่อส่งเสริมการทำวิจัย และเผยแพร่ผลงานวิจัยที่มีประสิทธิภาพ	
แก้ไข ลบ	2	มีผลงานวิจัย และผลงานวิชาการที่ตอบสนองความต้องการของสังคม และนำองค์ความรู้ไปประยุกต์ใช้เพื่อพัฒนาการเรียนการสอน	

รูป ข.10 จอภาพรายการเป้าประสงค์

3) การเพิ่มข้อมูลเป้าประสงค์ คลิกปุ่ม “เพิ่ม” จากนั้นระบุข้อมูล แผนระยะยาวปี ยุทธศาสตร์ เป้าประสงค์ที่ เป้าประสงค์ และรายละเอียดเพิ่มเติม ให้ครบถ้วน แล้วคลิกปุ่ม “บันทึก” เพื่อบันทึกข้อมูล หรือคลิกปุ่ม “ยกเลิก” หากไม่ต้องการบันทึก ดังรูป ข.11

บันทึกข้อมูลเป้าประสงค์	
แผนระยะยาวปี	2552-2554
ยุทธศาสตร์ที่	1.สร้างศึกษาภาพ มีมุมมอง ที่เน้นความเป็นนานาชาติในทศวรรษแรกของมหาวิทยาลัย
เป้าประสงค์ที่	1
เป้าประสงค์	มหาวิทยาลัยแพทย์มีศึกษาภาพด้านวิชาการตามมาตรฐานสากล มีบรรยากาศการเรียนรู้สภาพแวดล้อมและการสร้างมีมุมมองที่ความเป็นนานาชาติในทศวรรษแรกของมหาวิทยาลัย
รายละเอียดเพิ่มเติม	-



รูป ข.11 การเพิ่มข้อมูลเป้าประสงค์

4) การแก้ไขข้อมูลเป้าประสงค์ คลิกปุ่ม “แก้ไข” รายการข้อมูลที่ต้องการแก้ไข จากนั้นแก้ไขข้อมูลตามต้องการ แล้วคลิกปุ่ม “บันทึก” เพื่อบันทึกข้อมูล หรือคลิกปุ่ม “ยกเลิก” หากไม่ต้องการบันทึก ดังรูป ข.12

แก้ไข ลบ	2	มีผลงานวิจัย และผลงานวิชาการที่ตอบสนองความต้องการของสังคม และนำองค์ความรู้ไปประยุกต์ใช้เพื่อพัฒนาการเรียนการสอน
บันทึก ยกเลิก	2	มีผลงานวิจัย และผลงานวิชาการที่ตอบสนองความต้องการของสังคม และนำองค์ความรู้ไปประยุกต์ใช้เพื่อพัฒนาการเรียนการสอน

รูป ข.12 การแก้ไขข้อมูลเป้าประสงค์

5) การลบข้อมูลเป้าประสงค์ คลิกปุ่ม “ลบ” รายการข้อมูลที่ต้องการลบ ข้อมูล จะถูกลบออกจากระบบ

 	2 มีผลงานวิจัย และผลงานวิชาการที่ตอบสนองความต้องการของสังคม และนำองค์ความรู้ไปประยุกต์ใช้เพื่อพัฒนาการเรียนการสอน	-
---	---	---

รูป ข.13 การลบข้อมูลเป้าประสงค์









2.4 การจัดการข้อมูลกลยุทธ์

- 1) ที่เมนูหลัก “ข้อมูลระบบ” เลือก เมนูย่อย “ข้อมูลกลยุทธ์”



รูป ข.14 การเลือกเมนูจัดการข้อมูลกลยุทธ์

- 2) ระบบจะแสดงจอภาพรายการกลยุทธ์ในแต่ละเป้าประสงค์ สามารถเรียกดูข้อมูลกลยุทธ์ในแต่ละเป้าประสงค์ที่มีอยู่ในระบบ ทำได้โดยการคลิกเลือก แผนปี และเป้าประสงค์ ซึ่งโปรแกรมจะแสดงรายการกลยุทธ์ในแต่ละเป้าประสงค์ที่มีอยู่ในแผนปี que เลือก และเป้าประสงค์ que เลือก ดังรูป ข.15

ข้อมูลกลยุทธ์ + เพิ่ม			
แผนปี	เป้าประสงค์ที่	กลยุทธ์	รายละเอียดเพิ่มเติม
2553	1.1	มหาวิทยาลัยพายัพมีศักยภาพด้านวิชาการตามมาตรฐานสากล มีบรรยากาศการเรียนรู้สภาพแวดล้อมและการสร้างมีดีมีมุมมอง	-
 	1	พัฒนาหลักสูตรนานาชาติที่มีคุณภาพได้รับการยอมรับในระดับสากล	-
 	2	พัฒนาระบบการบริหารจัดการหลักสูตรนานาชาติที่มีประสิทธิภาพ	-
 	3	พัฒนาเครือข่ายความร่วมมือกับสถาบันการศึกษา และองค์กรต่าง ๆ เพื่อความร่วมมือทางวิชาการ	-
 	4	เพิ่มมีดีมีมุมมองที่มีความเป็นนานาชาติในด้านวิชาการทุกหลักสูตร และในภารกิจด้านการวิจัย และการให้บริการวิชาการแก่ชุมชน	-

รูป ข.15 จอภาพรายการข้อมูลกลยุทธ์

- 3) การเพิ่มข้อมูลกลยุทธ์ คลิกปุ่ม “เพิ่ม” จากนั้นระบุข้อมูล แผนปี เป้าประสงค์ กลยุทธ์ที่ กลยุทธ์ และรายละเอียดเพิ่มเติม ให้ครบถ้วน แล้วคลิกปุ่ม “บันทึก” เพื่อบันทึกข้อมูล หรือคลิกปุ่ม “ยกเลิก” หากไม่ต้องการบันทึก ดังรูป ข.16

รูป ข.16 การเพิ่มข้อมูลกลยุทธ์

4) การแก้ไขข้อมูลกลยุทธ์ คลิกปุ่ม “แก้ไข” รายการข้อมูลที่ต้องการแก้ไข จากนั้นแก้ไขข้อมูลตามต้องการ แล้วคลิกปุ่ม “บันทึก” เพื่อบันทึกข้อมูล หรือคลิกปุ่ม “ยกเลิก” หากไม่ต้องการบันทึก ดังรูป ข.17

แก้ไข ลบ	3 พัฒนาเครือข่ายความร่วมมือกับสถาบันการศึกษา และองค์กรต่าง ๆ เพื่อความร่วมมือทางวิชาการ	-
บันทึก ยกเลิก	3 พัฒนาเครือข่ายความร่วมมือกับสถาบันการศึกษา และองค์กรต่าง ๆ เพื่อความร่วมมือทางวิชาการ	-

รูป ข.17 การแก้ไขข้อมูลกลยุทธ์

5) การลบข้อมูลกลยุทธ์ คลิกปุ่ม “ลบ” รายการข้อมูลที่ต้องการลบ ข้อมูลจะถูกลบออกจากระบบ

แก้ไข ลบ	3 พัฒนาเครือข่ายความร่วมมือกับสถาบันการศึกษา และองค์กรต่าง ๆ เพื่อความร่วมมือทางวิชาการ	-
----------	---	---

รูป ข.18 การลบข้อมูลกลยุทธ์

2.5 การจัดการข้อมูลตัวชี้วัด

1) ที่เมนูหลัก “ข้อมูลระบบ” เลือก เมนูย่อย “ข้อมูลตัวชี้วัด”


รูป ข.19 การเลือกเมนูจัดการข้อมูลตัวชี้วัด

2) ระบบจะแสดงจอภาพรายการตัวชี้วัดตามแผนปี สามารถเรียกดูข้อมูลตัวชี้วัดตามแผนปีที่มีอยู่ในระบบ ทำได้โดยการคลิกเลือก แผนปี ซึ่งโปรแกรมจะแสดงรายการตัวชี้วัดตามแผนปีที่ถูกเลือก ดังรูป ข.20

ข้อมูลตัวชี้วัด		เพิ่ม
แผนปี	ตัวชี้วัดที่	ตัวชี้วัด
2553	1	จำนวนหลักสูตรนานาชาติ
	2	จำนวนหลักสูตรระยะสั้นที่เป็นภาษาต่างประเทศ
	3	ระบบการบริหารจัดการ
	4	จำนวนโครงการความร่วมมือใหม่ที่เกี่ยวข้องกับการจัดการศึกษานานาชาติที่เพิ่มขึ้น
	5	ร้อยละของหลักสูตรที่มีการเพิ่มมีต้นทุนเองความเป็นนานาชาติต่อจำนวนหลักสูตรทั้งหมด
	6	ร้อยละของจำนวนนักศึกษาที่เข้าร่วมโครงการแลกเปลี่ยนระหว่างประเทศต่อจำนวนนักศึกษาทั้งหมด

รูป ข.20 จอภาพรายการข้อมูลตัวชี้วัด

3) การเพิ่มข้อมูลตัวชี้วัด คลิกปุ่ม “เพิ่ม” จากนั้นระบุข้อมูล แผนปี ตัวชี้วัดที่ ตัวชี้วัด รายละเอียดเพิ่มเติม หน่วยวัด และกลยุทธ์ให้ครบถ้วน แล้วคลิกปุ่ม “บันทึก” เพื่อบันทึกข้อมูล หรือคลิกปุ่ม “ยกเลิก” หากไม่ต้องการบันทึก ดังรูป ข.21

บันทึกข้อมูลตัวชี้วัด		บันทึก	ยกเลิก
	แผนปี :	2553	
	ตัวชี้วัดที่ :	1	
	ตัวชี้วัด :	จำนวนหลักสูตรนานาชาติ	
	รายละเอียดเพิ่มเติม :	รวมจำนวนหลักสูตรนานาชาติทั้งหมด	
	หน่วยวัด :	หลักสูตร	
	คอบตัวชี้วัด :	<input type="checkbox"/> สมศ. <input type="checkbox"/> สกอ. <input type="checkbox"/> PYU <input type="checkbox"/> (Lp) PYU	
	ลักษณะวัดลักษณะ :	ไม่ระบุ	
หมายเหตุ :			
กลยุทธ์ :	<input checked="" type="checkbox"/> 1.1.1.พัฒนาหลักสูตรนานาชาติที่มีคุณภาพได้รับการยอมรับในระดับสากล <input type="checkbox"/> 1.1.2.พัฒนาระบบการบริหารจัดการหลักสูตรนานาชาติที่มีประสิทธิภาพ <input type="checkbox"/> 1.1.3.พัฒนาเครือข่ายความร่วมมือกับสถาบันการศึกษา และองค์กรต่างๆ เพื่อความร่วมมือทางวิชาการ		

รูป ข.21 การเพิ่มข้อมูลตัวชี้วัด

4) การแก้ไขข้อมูลตัวชี้วัด คลิกปุ่ม “แก้ไข” รายการข้อมูลที่ต้องการแก้ไข จากนั้นแก้ไขข้อมูลตามต้องการ แล้วคลิกปุ่ม “บันทึก” เพื่อบันทึกข้อมูล หรือคลิกปุ่ม “ยกเลิก” หากไม่ต้องการบันทึก ดังรูป ข.22

รูป ข.22 การแก้ไขข้อมูลตัวชี้วัด

5) การลบข้อมูลตัวชี้วัด คลิกปุ่ม “ลบ” รายการข้อมูลที่ต้องการลบ ข้อมูลจะถูกลบออกจากระบบ

รูป ข.23 การลบข้อมูลตัวชี้วัด

2.6 การจัดการข้อมูลผู้กำกับดูแลตัวชี้วัด

1) ที่เมนูหลัก “ข้อมูลระบบ” เลือกรายเมนูย่อย “ข้อมูลผู้กำกับดูแลตัวชี้วัด”


รูป ข.24 การเลือกเมนูจัดการข้อมูลผู้กำกับดูแลตัวชี้วัด

2) ระบบจะแสดงจอภาพรายการข้อมูลผู้กำกับดูแลตัวชี้วัดตามแผนปี และตัวชี้วัด สามารถเรียกดูข้อมูลผู้กำกับดูแลตัวชี้วัดที่มีอยู่ในระบบ ทำได้โดยการคลิกเลือก แผนปีและตัวชี้วัด ที่ ซึ่งโปรแกรมจะแสดงรายการข้อมูลผู้กำกับดูแลตัวชี้วัดตามแผนปีและตัวชี้วัดที่เลือก ดังรูป ข.25

ข้อมูลผู้กำกับดูแลตัวชีวิต			
แผนปี :	2553	ตัวชีวิตที่ :	29 มีระบบสารสนเทศด้านคริสต์ศาสนา
ลำดับที่	ผู้กำกับดูแล	ค่าเป้าหมาย	
แก้ไข ลบ	1	รองอธิการบดีฝ่ายศาสนกิจและพัฒนาคุณภาพชีวิต	5
แก้ไข ลบ	2	รองอธิการบดีฝ่ายวิชาการ	0

รูป ข.25 จอภาพรายการข้อมูลผู้กำกับดูแลตัวชีวิต

3) การเพิ่มข้อมูลผู้กำกับดูแลตัวชีวิต คลิกปุ่ม “เพิ่ม” จากนั้นระบุข้อมูล แผนปี ตัวชีวิตที่ ลำดับที่ของผู้กำกับ กลุ่มผู้กำกับดูแล และค่าเป้าหมายที่ทำการให้ครบถ้วน แล้วคลิกปุ่ม “บันทึก” เพื่อบันทึกข้อมูล หรือคลิกปุ่ม “ยกเลิก” หากไม่ต้องการบันทึก ดังรูป ข.26

บันทึกข้อมูลผู้กำกับดูแลตัวชีวิต	
	แผนปี : 2553 ตัวชีวิตที่ : 1 จำนวนหลักสุดระบบภาษี ลำดับที่ : ผู้กำกับดูแล : อธิการบดี ค่าเป้าหมาย :

รูป ข.26 การเพิ่มข้อมูลผู้กำกับดูแลตัวชีวิต

4) การแก้ไขข้อมูลผู้กำกับดูแลตัวชีวิต คลิกปุ่ม “แก้ไข” รายการข้อมูลที่ต้องการแก้ไข จากนั้นแก้ไขข้อมูลตามต้องการ แล้วคลิกปุ่ม “บันทึก” เพื่อบันทึกข้อมูล หรือคลิกปุ่ม “ยกเลิก” หากไม่ต้องการบันทึก ดังรูป ข.27

แก้ไข ลบ	1	รองอธิการบดีฝ่ายศาสนกิจและพัฒนาคุณภาพชีวิต	5
บันทึก ยกเลิก	1	รองอธิการบดีฝ่ายศาสนกิจและพัฒนาคุณภาพชีวิต	5

รูป ข.27 การแก้ไขข้อมูลผู้กำกับดูแลตัวชีวิต

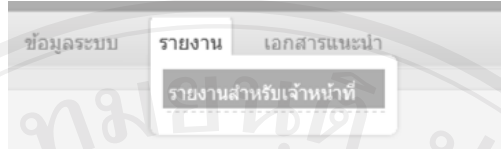
5) การลบข้อมูลผู้กำกับดูแลตัวชีวิต คลิกปุ่ม “ลบ” รายการข้อมูลที่ต้องการลบ ข้อมูลจะถูกลบออกจากระบบ

แก้ไข ลบ	1	รองอธิการบดีฝ่ายศาสนกิจและพัฒนาคุณภาพชีวิต	5
----------	---	--	---

รูป ข.28 การลบข้อมูลผู้กำกับดูแลตัวชีวิต

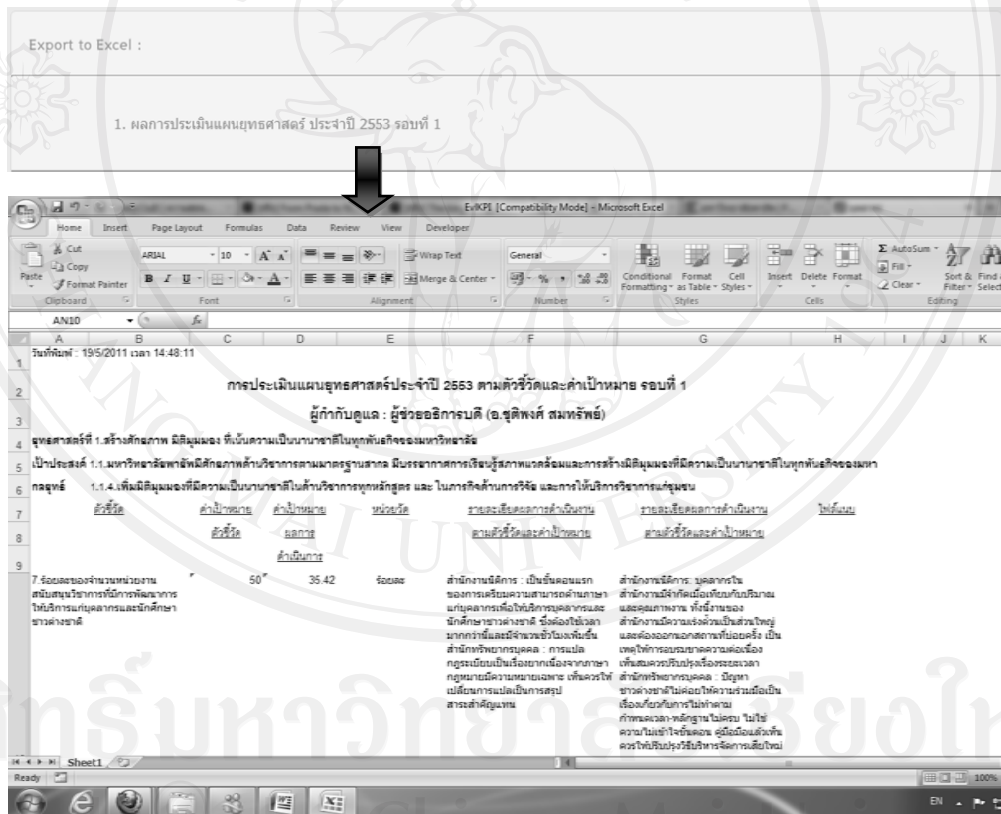
2.7 การแสดงรายงาน

- 1) ที่เมนูหลัก “รายงาน” เลือก เมนูย่อย “รายงานสำหรับเจ้าหน้าที่”



รูป ข.29 การเลือกเมนูรายงานสำหรับเจ้าหน้าที่

- 2) ระบบจะแสดงจอภาพสำหรับส่งข้อมูลออกไปยังไมโครซอฟท์เอ็กเซล คลิกที่ลิงค์หัวข้อของรายงาน ดังรูป ข.30 โดยโปรแกรมจะส่งออกข้อมูลไปยังไมโครซอฟท์เอ็กเซลต่อไป

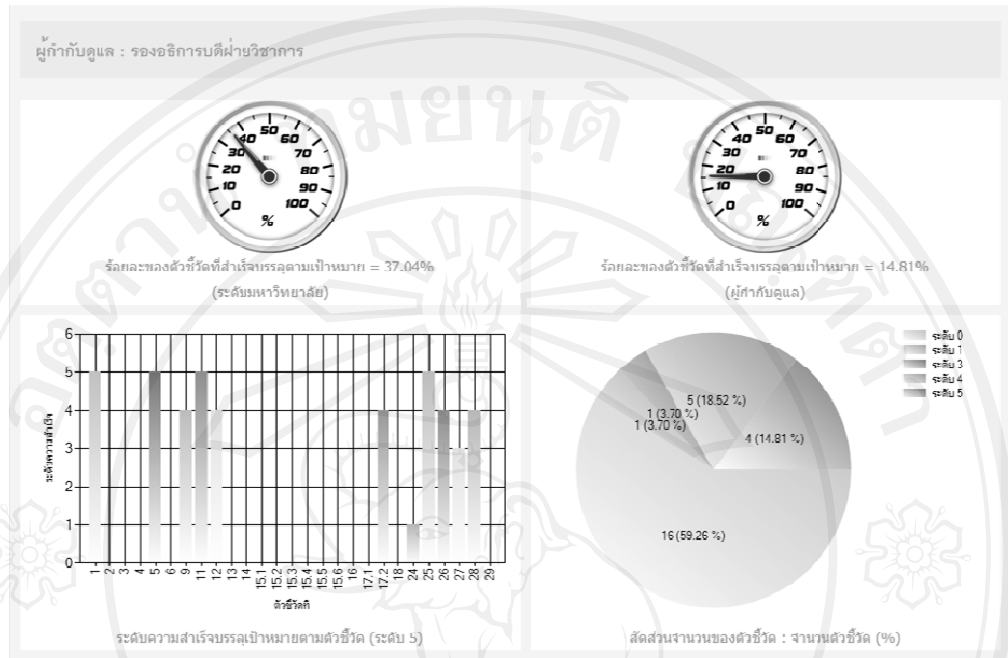


รูป ข.30 แสดงจอภาพสำหรับส่งข้อมูลออกไปยังไมโครซอฟท์เอ็กเซล

3. การใช้งานสำหรับผู้กำกับดูแล

เมื่อเข้าสู่ระบบแล้ว หน้าแรกของระบบจะแสดงภาพรวมการประเมินแผนยุทธศาสตร์ประจำปีในการกำกับดูแลของผู้กำกับดูแล ได้แก่ ร้อยละของตัวชี้วัดที่สำเร็จบรรลุตามเป้าหมายในระดับมหาวิทยาลัย ร้อยละของตัวชี้วัดที่สำเร็จบรรลุตามเป้าหมายในการกำกับดูแล

ของผู้กำกับดูแล แผนภูมิกราฟแสดงระดับความสำเร็จบรรลุเป้าหมายตามตัวชี้วัด และแผนภูมิกราฟแสดงสัดส่วนจำนวนของตัวชี้วัดต่อระดับความสำเร็จ ดังรูป ข.31



รูป ข.31 จอภาพแสดงภาพรวมการประเมินแผนยุทธศาสตร์ประจำปีในการกำกับดูแลของผู้กำกับดูแล

3.1 การประเมินตัวชี้วัดระดับมหาวิทยาลัย

- 1) ที่เมนูหลัก “ประเมิน” เลือก เมนูย่อย “ประเมินตัวชี้วัดระดับมหาวิทยาลัย”



รูป ข.32 การเลือกเมนูประเมินตัวชี้วัดระดับมหาวิทยาลัย

2) ระบบจะแสดงจอภาพการประเมินตัวชี้วัดประจำปี และรอบของการประเมิน และรายละเอียดตัวชี้วัดในการกำกับดูแลของผู้กำกับดูแล หากตัวชี้วัดใดยังไม่ได้ทำการประเมินในรอบการประเมินปัจจุบัน ในช่องสถานะจะปรากฏเครื่องหมายกากบาทสีแดง และหากทำการประเมินในรอบการประเมินปัจจุบันเป็นที่เรียบร้อยแล้ว ในช่องสถานะจะปรากฏเครื่องหมายเช็คถูกสีเขียว เมื่อต้องการเข้าสู่การประเมินตัวชี้วัดใด ให้คลิกปุ่ม “ประเมิน” ของรายการนั้น ดังรูป ข.33

ผู้กำกับดูแล : อธิการบดี		ประเมินแล้ว		ยังไม่ได้ประเมิน		
ตัวชี้วัดที่	ตัวชี้วัด	ค่าเป้าหมาย	ผลการดำเนินงาน	หน่วยวัด	สถานะ	ประเมิน
19	มีการพัฒนาการจัดการความรู้ของสถาบัน*	4		ขั้นระดับ	✗	<input type="checkbox"/> ประเมิน
37	ร้อยละของตัวชี้วัดมีลักษณะของสถาบันที่บรรลุเป้าหมาย	50		ร้อยละ	✗	<input type="checkbox"/> ประเมิน
40	ระดับคุณภาพชีวิตของบุคลากร	3.5		คะแนนเฉลี่ยค่าระดับ	✗	<input type="checkbox"/> ประเมิน
47	มีระบบบริหารความเสี่ยง	6		ข้อ	✗	<input type="checkbox"/> ประเมิน

รูป ข.33 จอภาพแสดงการประเมินตัวชี้วัดในการกำกับดูแลของผู้กำกับดูแล

3) โปรแกรมจะแสดงรายละเอียดการประเมินเกี่ยวกับตัวชี้วัด ได้แก่ แผนยุทธศาสตร์ เป้าประสงค์ กลยุทธ์ ค่าเป้าหมายของตัวชี้วัด จากนั้นให้ระบุค่าผลการประเมินตาม สูตรการคำนวณ อธิบายสรุปผลการปฏิบัติงาน และปัญหา/อุปสรรคในการปฏิบัติงานตามตัวชี้วัด ให้ครบถ้วน พร้อมแนบไฟล์รายละเอียดประกอบตัวชี้วัด แล้วคลิกปุ่ม “บันทึก” เพื่อบันทึกข้อมูล หรือคลิกปุ่ม “ยกเลิก” หากไม่ต้องการบันทึก

ยุทธศาสตร์ที่ 2.ผลิตบัณฑิตที่มีคุณลักษณะที่พึงประสงค์ ตรงกับความต้องการของสังคม
 เป้าประสงค์ที่ 2.1.การพัฒนากระบวนการเรียนการสอนที่มีคุณภาพ
 ตัวชี้วัดที่ 12.ร้อยละของหลักสูตรที่ได้มาตรฐานต่อจำนวนหลักสูตรทั้งหมด
 กลยุทธ์ที่ 2.1.6.ปรับปรุงและพัฒนาหลักสูตรให้มีคุณภาพและทันสมัย

ค่าเป้าหมาย >= 95 (ร้อยละ)

จำนวนกลุ่มเป้าหมาย	
ร้อยละ =	X 100
จำนวนทั้งหมด	

(ร้อยละของหลักสูตรที่ได้มาตรฐานต่อจำนวนหลักสูตรทั้งหมด = จำนวนหลักสูตรที่ได้มาตรฐาน / จำนวนหลักสูตรทั้งหมด)

สรุปผลการปฏิบัติงาน

ปัญหา/อุปสรรค

ไฟล์แนบ

ไฟล์ที่รองรับ : .rar, .zip

รูป ข.34 จอภาพแสดงการบันทึกผลการประเมินตัวชี้วัด

4) การแก้ไขข้อมูลผลการประเมินตัวชี้วัด คลิกปุ่ม “แก้ไข” รายการข้อมูลที่ต้องการแก้ไข จากนั้นแก้ไขข้อมูลตามต้องการ แล้วคลิกปุ่ม “บันทึก” เพื่อบันทึกข้อมูล หรือคลิกปุ่ม “ยกเลิก” หากไม่ต้องการบันทึก ดังรูป ข.35

ประเมินตัวชี้วัดประจำปี 2553 รอบที่ 1

ผู้กำกับดูแล : อธิการบดี
 ประเมินแล้ว
 ยังไม่ได้ประเมิน

ตัวชี้วัดที่	ตัวชี้วัด	ค่าเป้าหมาย	ผลการ ดำเนินงาน	หน่วยวัด	สถานะ	ประเมิน
19	มีการพัฒนาการจัดการความรู้องค์สถาบัน*	4	3	ชั้นระดับ	<input checked="" type="checkbox"/>	<input type="button" value="แก้ไข"/>
37	ร้อยละของตัวชี้วัดสำคัญที่ของสถาบันที่บรรลุเป้าหมาย	50	30	ร้อยละ	<input checked="" type="checkbox"/>	<input type="button" value="แก้ไข"/>
40	ระดับคุณภาพชีวิตของบุคลากร	3.5	3.38	คะแนนเฉลี่ยค่าระดับ	<input checked="" type="checkbox"/>	<input type="button" value="แก้ไข"/>
47	มีระบบบริหารความเสี่ยง	6	4	ข้อ	<input checked="" type="checkbox"/>	<input type="button" value="แก้ไข"/>

ค่าเป้าหมาย >= 80 (ร้อยละ)

จำนวนกลุ่มเป้าหมาย	37
ร้อยละ = $\frac{\text{จำนวนกลุ่มเป้าหมาย}}{\text{จำนวนทั้งหมด}} \times 100$	39

(ร้อยละของหน่วยงานที่มีผลการประเมินคุณภาพตั้งแต่ 3 ขึ้นไป = จำนวนหน่วยงานที่มีผลการประเมินคุณภาพตั้งแต่ 3 ขึ้นไป คูณ 100 หาร จำนวนหน่วยงานที่มีการประเมินคุณภาพภายใน ปีการศึกษา 2553 ทั้งหมด)

สรุปผลการปฏิบัติงาน

จำนวนหน่วยงานที่มีผลการประเมินคุณภาพมากกว่า 9 ขึ้นไปทั้งหมด 37 หน่วยงาน จาก 39 หน่วยงาน คิดเป็นร้อยละ 94.87

ปีเหตุ / ผู้ประมวล
 เสนอ

ไฟล์แนบ
 ไฟล์ที่รองรับ : .rar, .zip

รูป ข.35 จอภาพแสดงการแก้ไขข้อมูลผลการประเมินตัวชี้วัด

3.2 การแสดงรายงาน

- 1) ที่เมนูหลัก “รายงาน” เลือก เมนูย่อย “รายงานสำหรับผู้กำกับดูแล”

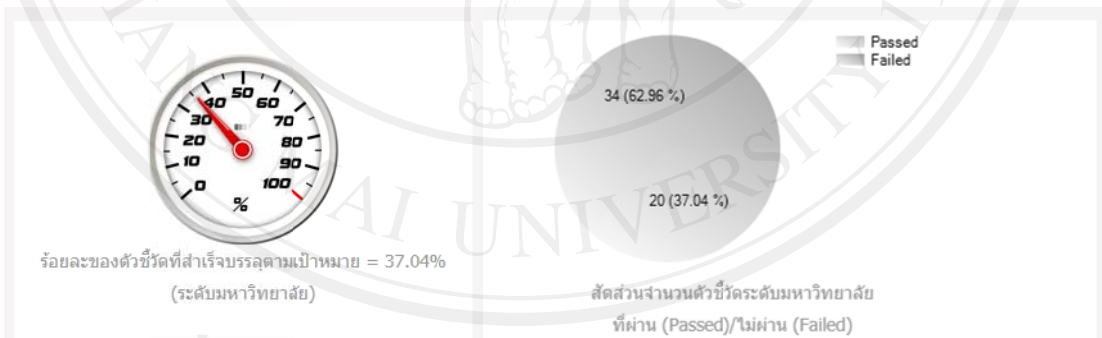


รูป ข.36 การเลือกเมนูรายงานสำหรับผู้กำกับดูแล

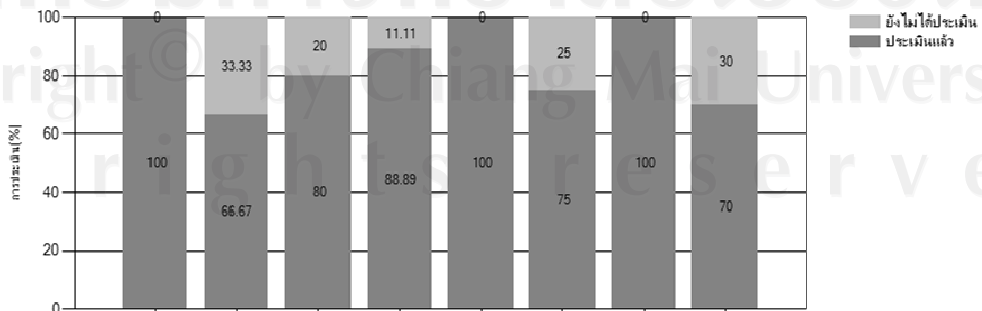
2) ระบบจะแสดงจอภาพสำหรับส่งข้อมูลออกไปยังไมโครซอฟท์เอ็กเซล การทำงานของโปรแกรมจะทำงานเหมือนกับเมนู “รายงานสำหรับเจ้าหน้าที่” แตกต่างกันในส่วนของผู้กำกับดูแลจะได้รับข้อมูลการประเมินตัวชี้วัดเฉพาะในการกำกับดูแลเท่านั้น

4. การใช้งานสำหรับผู้อำนวยการสำนักนโยบายและแผนสถาบัน

เมื่อเข้าสู่ระบบแล้ว หน้าแรกของระบบจะแสดงภาพรวมการประเมินแผนยุทธศาสตร์ประจำปี ได้แก่ ร้อยละของตัวชี้วัดที่สำเร็จบรรลุตามเป้าหมายระดับมหาวิทยาลัย สัดส่วนจำนวนตัวชี้วัดระดับมหาวิทยาลัยที่ผ่าน (Passed) และไม่ผ่าน (Failed) ความก้าวหน้าการประเมินจากผู้กำกับดูแลหลักในรอบการประเมินปัจจุบัน ดังรูป ข.37 และตารางรายละเอียดผลการประเมินตัวชี้วัด ดังรูป ข.38



ความก้าวหน้าการประเมินจากผู้กำกับดูแลหลัก รอบที่ 1



รูป ข.37 แผนภูมิกราฟแสดงภาพรวมการประเมินแผนยุทธศาสตร์ประจำปี

ตารางรายละเอียดผลการประเมินตัวชี้วัด

ตัวชี้วัดที่	ตัวชี้วัด	หน่วยวัด	ค่าเป้าหมาย	ค่าเป้าหมายผลการดำเนินงาน	ระดับผลการดำเนินงาน	สถานะ
1	จำนวนหลักสูตรนานาชาติ รายละเอียดการประเมินเพิ่มเติม (รอบที่ 1) ๗๓๓	หลักสูตร	8	9	5	Passed
2	จำนวนหลักสูตรระยะสั้นที่เป็นภาษาต่างประเทศ	หลักสูตร	8	0	0	Failed
3	ระบบการบริหารจัดการ	ชั้นระดับ	5	0	0	Failed
4	จำนวนโครงการความร่วมมือใหม่ที่เกี่ยวข้องกับการจัดการศึกษานานาชาติที่เพิ่มขึ้น	โครงการ	3	0	0	Failed
5	ร้อยละของหลักสูตรที่มีการเพิ่มมีดีมีมองความเป็นนานาชาติต่อจำนวนหลักสูตรทั้งหมด รายละเอียดการประเมินเพิ่มเติม (รอบที่ 1) ๗๓๓	ร้อยละ	90	100	5	Passed
6	ร้อยละของจำนวนนักศึกษาที่ได้เข้าร่วมโครงการแลกเปลี่ยนระหว่างประเทศ ต่อจำนวนนักศึกษาทั้งหมด รายละเอียดการประเมินเพิ่มเติม (รอบที่ 1) ๗๓๓	ร้อยละ	1.5	0.02	0	Failed

รูป ข.38 จอภาพแสดงตารางรายละเอียดผลการประเมินตัวชี้วัด

จากนั้น หากต้องการตรวจสอบรายละเอียดผลการประเมินตัวชี้วัดในรายการใด ให้ทำการคลิกลิงก์ “รายละเอียดการประเมินเพิ่มเติม” ระบบจะแสดงรายละเอียดผลการประเมินตัวชี้วัดเพิ่มเติม หากต้องการออกจากจอภาพนี้ คลิกลิงก์ “Close” ดังรูป ข.39

ผลการประเมินตัวชี้วัดประจำปี 2553 รอบที่ 1 Close

ตัวชี้วัดที่ 30 ร้อยละของโครงการ/กิจกรรม ที่ปลูกฝังคุณธรรม จริยธรรม และสร้างสันติสุขแก่สังคมบนพื้นฐานความเชื่อของคริสต์ศาสนา ที่บรรลุวัตถุประสงค์ตามเกณฑ์ *

หน่วยวัด **ร้อยละ** ค่าเป้าหมาย **50** ค่าเป้าหมายผลการดำเนินงาน **82.98** สถานะ **Passed**

รายละเอียดผลการดำเนินงานตามตัวชี้วัดและค่าเป้าหมาย

โครงการ/กิจกรรมที่บรรลุตามเกณฑ์ คิดเป็นร้อยละ 83 มีกิจกรรมย่อยที่ไม่สามารถประเมินผลตามเกณฑ์ จำนวน 3 กิจกรรม โครงการ/กิจกรรม ที่ยังไม่ถึงกำหนดจัด จำนวน 2 กิจกรรม มีโครงการ/กิจกรรมที่ไม่สามารถดำเนินการได้ จำนวน 2 กิจกรรม และดำเนินการไปแล้วเสร็จในการศึกษา 2553 จำนวน 1 กิจกรรม

ปัญหา/อุปสรรค

มีการผ่านขออนุมัติโครงการในแผนปฏิบัติการมาก ส่งผลต่อการไม่บรรลุวัตถุประสงค์ตามเกณฑ์ ดังนั้นในการศึกษา 2554 ในแผนปฏิบัติการรวมกิจกรรมย่อยที่มีวัตถุประสงค์เดียวกันในโครงการ/กิจกรรมเดียวกัน

ผู้กำกับดูแลหลัก รองอธิการบดีฝ่ายศาสนกิจและพัฒนาคุณภาพชีวิต
ผู้กำกับดูแลรอง ผู้ช่วยอธิการบดีฝ่ายพัฒนานักศึกษา

รูป ข.39 จอภาพแสดงรายละเอียดผลการประเมินตัวชี้วัด

ในส่วนของรายงาน ที่เมนูหลัก “รายงาน” จะมีเมนูย่อย “รายงานสำหรับผู้อำนวยการ” ระบบจะแสดงจอภาพสำหรับส่งข้อมูลออกไปยังไมโครซอฟท์เอ็กเซล การทำงานของโปรแกรมจะทำงานเหมือนกับเมนู “รายงานสำหรับผู้บริหาร” ดังรูป ข.40



รูป ข.40 การเลือกเมนูรายงานสำหรับผู้อำนวยการ

5. การใช้งานสำหรับผู้ดูแลระบบ

1) เมื่อเข้าสู่ระบบแล้ว โปรแกรมจะแสดงจอภาพรายการจัดการสิทธิ์ผู้ใช้งาน

ดังรูป ข.41

จัดการสิทธิ์ผู้ใช้งาน + เพิ่ม					
	ชื่อล็อกอิน	ชื่อ-นามสกุล	กลุ่มผู้ใช้	หน่วยงาน	สถานะ
	SUPATTRA_P	สุพัตรา ปสุรินทร์คำ	เจ้าหน้าที่	สำนักนโยบายและแผนสถาบัน	ปกติ
	UDOM4437	อ.อุดม งามเมืองสกุล	ผู้ช่วยอธิการบดี (อ.ชุดิพงค์)	สำนักทรัพยากรบุคคล	ปกติ
	CHUTIPONG_S	อ.ชุดิพงค์ สมทรัพย์	ผู้ช่วยอธิการบดี (อ.ชุดิพงค์)	สำนักงานนิติการ	ปกติ
	KAMOL	อ.กมล รุ่งสว่าง	ผู้ช่วยอธิการบดี (อ.ยลฤดี)	สำนักเทคโนโลยีและสารสนเทศ	ปกติ
	TANAPORN_P	อ.ธนาภรณ์ พันธุ์จิรา	ผู้ช่วยอธิการบดี (อ.ยลฤดี)	สำนักประชาสัมพันธ์และการรับนักศึกษา	ปกติ
	PARICHAT_Y	คุณเปาวิชาดี ยอดทองเลิศ	ผู้ช่วยอธิการบดี (อ.ยลฤดี)	สำนักประชาสัมพันธ์และการรับนักศึกษา	ปกติ
	YONREDEE	อ.ยลฤดี วุฒิการณ	ผู้ช่วยอธิการบดี (อ.ยลฤดี)	สำนักประชาสัมพันธ์และการรับนักศึกษา	ปกติ
	WARUTH_K	อ.วรุฒม์ เกาศล	ผู้ช่วยอธิการบดี ฝ่ายการเงิน	สำนักบริหารการเงิน	ปกติ

รูป ข.41 จอภาพรายการจัดการสิทธิ์ผู้ใช้งาน

2) การเพิ่มข้อมูลสิทธิ์ผู้ใช้งาน คลิกปุ่ม “เพิ่ม” จากนั้นระบุข้อมูล ชื่อล็อกอิน ชื่อ-นามสกุล กลุ่มผู้ใช้ให้ครบถ้วน แล้วคลิกปุ่ม “บันทึก” เพื่อบันทึกข้อมูล หรือคลิกปุ่ม “ยกเลิก” หากไม่ต้องการบันทึก ดังรูป ข.42

บันทึกข้อมูลจัดการสิทธิ์ผู้ใช้งาน

ชื่อล็อกอิน :

ชื่อ-นามสกุล :

กลุ่มผู้ใช้ :

หน่วยงาน :

รูป ข.42 จอภาพการเพิ่มข้อมูลสิทธิ์การใช้งาน

3) การแก้ไขข้อมูลสิทธิ์การใช้งาน คลิกปุ่ม “แก้ไข” รายการข้อมูลที่ต้องการแก้ไข จากนั้นแก้ไขข้อมูลตามต้องการ แล้วคลิกปุ่ม “บันทึก” เพื่อบันทึกข้อมูล หรือคลิกปุ่ม “ยกเลิก” หากไม่ต้องการบันทึก ดังรูป ข.43

		SUPATTRA_P	สุพัตรา ปสุรินทร์คำ	เจ้าหน้าที่	สำนักนโยบายและแผนสถาบัน	ปกติ
		SUPATTRA_P	สุพัตรา ปสุรินทร์คำ	เจ้าหน้าที่	สำนักนโยบายและแผนสถาบัน	ปกติ

รูป ข.43 การแก้ไขข้อมูลสิทธิ์การใช้งาน

4) การลบข้อมูลสิทธิ์การใช้งาน คลิกปุ่ม “ลบ” รายการข้อมูลที่ต้องการลบ ข้อมูลจะถูกลบออกจากระบบ

		SUPATTRA_P	สุพัตรา ปสุรินทร์คำ	เจ้าหน้าที่	สำนักนโยบายและแผนสถาบัน	ปกติ
--	--	------------	---------------------	-------------	-------------------------	------

รูป ข.44 การลบข้อมูลสิทธิ์การใช้งาน

ภาคผนวก ก

รายละเอียดตัวชี้วัด การจัดกลุ่มรูปแบบการคำนวณค่าเป้าหมาย และค่าคะแนนระดับ

1. ตารางแสดงรายละเอียดการตอบสนองตัวชี้วัดความสำเร็จ

ในปี 2553 มีการกำหนดตัวชี้วัดความสำเร็จระดับมหาวิทยาลัยของมหาวิทยาลัยพายัพ จำนวนทั้งสิ้น 54 ตัวชี้วัด สามารถแสดงรายละเอียดดังตาราง ก.1

ตาราง ก.1 ตารางแสดงรายละเอียดการตอบสนองตัวชี้วัดความสำเร็จ

ตัวชี้วัดที่	ตัวชี้วัด	ค่าเป้าหมาย \geq	หน่วยวัด (กลุ่ม)	ตอบสนองตัวชี้วัดระดับ			
				สมศ.	สกอ.	มพย.	
						แผนรายปี	แผนระยะยาว
1	จำนวนหลักสูตรนานาชาติ	8	หลักสูตร (N)	✓			✓
2	จำนวนหลักสูตรระยะสั้นที่เป็นภาษาต่างประเทศ	8	หลักสูตร (N)	✓			✓
3	ระบบการบริหารจัดการ	5	ชั้นระดับ (L)			✓	
4	จำนวนโครงการความร่วมมือใหม่ที่เกี่ยวข้องกับการจัดการศึกษานานาชาติที่เพิ่มขึ้น	3	โครงการ (N)			✓	
5	ร้อยละของหลักสูตรที่มีการเพิ่มมิติมุมมองความเป็นนานาชาติต่อจำนวนหลักสูตรทั้งหมด	90	ร้อยละ (P)				✓

ตาราง ก.1 ตารางแสดงรายละเอียดการตอบสนองตัวชี้วัดความสำเร็จ (ต่อ)

ตัวชี้วัดที่	ตัวชี้วัด	ค่าเป้าหมาย ≥	หน่วยวัด (กลุ่ม)	ตอบสนองตัวชี้วัดระดับ			
				สมศ.	สกอ.	มพย.	
						แผนรายปี	แผนระยะยาว
6	ร้อยละของจำนวนนักศึกษาที่ได้เข้าร่วมโครงการแลกเปลี่ยนระหว่างประเทศต่อจำนวนนักศึกษาทั้งหมด	1.5	ร้อยละ (P)	✓			✓
7	ร้อยละของจำนวนหน่วยงานสนับสนุน วิชาการ ที่มีการพัฒนาการให้บริการแก่นักบุคลากรและนักศึกษาชาวต่างชาติ	50	ร้อยละ (P)	✓		✓	
9	ร้อยละของบัณฑิตระดับปริญญาตรีที่ใ้ทำงานทำและประกอบอาชีพอิสระภายใน 1 ปี	80	ร้อยละ (P)	✓	✓		✓
11	ระดับคุณภาพของบัณฑิตระดับปริญญาตรีและระดับบัณฑิตศึกษาตามมาตรฐานคุณวุฒิอุดมศึกษาแห่งชาติ ประเมินโดยผู้ประกอบการ/ ผู้ใช้บัณฑิต/อาจารย์ ที่ปรึกษาในระดับบัณฑิตศึกษา	3.5	คะแนนเฉลี่ยค่าระดับ (X)	✓	✓		✓
12	ร้อยละของหลักสูตรที่ได้มาตรฐานต่อจำนวนหลักสูตรทั้งหมด	95	ร้อยละ (P)		✓		✓

ตาราง ก.1 ตารางแสดงรายละเอียดการตอบสนองตัวชี้วัดความสำเร็จ (ต่อ)

ตัวชี้วัดที่	ตัวชี้วัด	ค่าเป้าหมาย ≥	หน่วยวัด (กลุ่ม)	ตอบสนองตัวชี้วัดระดับ			
				สมศ.	สกอ.	มพย.	
						แผนรายปี	แผนระยะยาว
13	ระดับความพึงพอใจของนักศึกษาต่อคุณภาพการสอนของอาจารย์และสิ่งสนับสนุนการเรียนรู้ในห้องเรียน	4.1	คะแนนเฉลี่ยค่าระดับ (X)		✓		✓
14	ระดับความพึงพอใจของนักศึกษาที่มีต่อการให้บริการนักศึกษา 7 ด้าน	3.51	คะแนนเฉลี่ยค่าระดับ (X)		✓		✓
15.1	ร้อยละของคณะวิชาที่มีกิจกรรมวิชาการที่ส่งเสริมคุณลักษณะบัณฑิตที่พึงประสงค์อย่างน้อย 1 กิจกรรม	1	ร้อยละ (P)	✓	✓		
15.2	ร้อยละของคณะวิชาที่มีกิจกรรมบำเพ็ญประโยชน์ และรักษาสีแกดล้อม การมีจิตสาธารณะอย่างน้อย 1 กิจกรรม	1	ร้อยละ (P)	✓	✓		
15.3	ร้อยละของคณะวิชาที่มีกิจกรรมด้านการกีฬา และการส่งเสริมสุขภาพอย่างน้อย 1 กิจกรรม	1	ร้อยละ (P)		✓		

ตาราง ก.1 ตารางแสดงรายละเอียดการตอบสนองตัวชี้วัดความสำเร็จ (ต่อ)

ตัวชี้วัดที่	ตัวชี้วัด	ค่าเป้าหมาย ≥	หน่วยวัด (กลุ่ม)	ตอบสนองตัวชี้วัดระดับ			
				สมศ.	สกอ.	มพย.	
						แผนรายปี	แผนระยะยาว
15.4	ร้อยละของคณะวิชาที่มีกิจกรรมส่งเสริมศิลปวัฒนธรรมอย่างน้อย 1 กิจกรรม	1	ร้อยละ (P)		✓		
15.5	ร้อยละของคณะวิชาที่มีกิจกรรมพัฒนาคุณธรรมจริยธรรม ทักษะชีวิต และรู้จักใช้ชีวิตอย่างพอเพียงอย่างน้อย 1 กิจกรรม	1	ร้อยละ (P)	✓	✓		
15.6	ร้อยละของคณะวิชาที่มีกิจกรรมพัฒนาศักยภาพและภาวะความเป็นผู้นำ รู้จักคิดวิเคราะห์ และรักการเรียนรู้อย่างน้อย 1 กิจกรรม	1	ร้อยละ (P)	✓		✓	
16	จำนวนกิจกรรมเพื่อพัฒนาความรู้และประสบการณ์ให้ศิษย์เก่า	3	กิจกรรม (N)		✓		
17.1	ร้อยละของอาจารย์ประจำที่มีวุฒิปริญญาเอก หรือเทียบเท่า ต่ออาจารย์ประจำ	15	ร้อยละ (P)	✓	✓		
17.2	ร้อยละของอาจารย์ประจำที่มีวุฒิการศึกษาสูงกว่าปริญญาตรี ต่ออาจารย์ประจำ	95	ร้อยละ (P)	✓	✓		

ตาราง ก.1 ตารางแสดงรายละเอียดการตอบสนองตัวชี้วัดความสำเร็จ (ต่อ)

ตัวชี้วัดที่	ตัวชี้วัด	ค่าเป้าหมาย ≥	หน่วยวัด (กลุ่ม)	ตอบสนองตัวชี้วัดระดับ			
				สมศ.	สกอ.	มพย.	
						แผนรายปี	แผนระยะยาว
18	ร้อยละของอาจารย์ประจำที่ดำรงตำแหน่งอาจารย์/ผู้ช่วยศาสตราจารย์/รองศาสตราจารย์/ศาสตราจารย์	9	ร้อยละ (P)	✓	✓		
19	มีการพัฒนาการจัดการความรู้ของสถาบัน	4	ขั้นระดับ (L)		✓		
20	มีการพัฒนาระบบและกลไกการบริหารงานวิจัย	8	ข้อ (N)		✓		
21	ร้อยละของอาจารย์ที่ได้รับทุนทำวิจัยจากภายในและภายนอกสถาบัน	20	ร้อยละ (P)	✓			✓
22	เงินสนับสนุนงานวิจัยและงานสร้างสรรค์ภายในและภายนอกต่ออาจารย์ประจำ	20000	บาท/คน (A)		✓		
23.1	ร้อยละของงานวิจัยที่ตีพิมพ์เผยแพร่ในระดับชาตินานาชาติ ต่ออาจารย์ประจำ	15	ร้อยละ (P)	✓	✓		
23.2	ร้อยละของงานวิจัยที่นำไปใช้ประโยชน์ในระดับชาติ นานาชาติ ต่ออาจารย์ประจำ	5	ร้อยละ (P)	✓	✓		
24	ร้อยละของคณะวิชาที่มีผลงานวิจัยที่นำมาประยุกต์	2	ร้อยละ (P)	✓	✓		✓

ตาราง ก.1 ตารางแสดงรายละเอียดการตอบสนองตัวชี้วัดความสำเร็จ (ต่อ)

ตัวชี้วัดที่	ตัวชี้วัด	ค่าเป้าหมาย ≥	หน่วยวัด (กลุ่ม)	ตอบสนองตัวชี้วัดระดับ			
				สมศ.	สกอ.	มพย.	
						แผนรายปี	แผนระยะยาว
	ใช้กับการเรียนการสอนหรือการบริการวิชาการแก่สังคมอย่างน้อย 2 ผลงาน						
25	ระดับความพึงพอใจของผู้รับบริการวิชาการ	3.51	คะแนนเฉลี่ยค่าระดับ (X)				✓
26	ร้อยละของโครงการ/กิจกรรมบริการวิชาการที่มีการบูรณาการกับการเรียนการสอนหรืองานวิจัย	30	ร้อยละ (P)	✓	✓		
27	ระดับความสำเร็จของการเรียนรู้และการเสริมสร้างความเข้มแข็งของชุมชน	3	ขั้นระดับ (L)	✓	✓		✓
28	ร้อยละของโครงการ/กิจกรรมบริการวิชาการที่บรรลุวัตถุประสงค์ตามเกณฑ์	80	ร้อยละ (P)	✓	✓		
29	มีระบบสารสนเทศด้านคริสต์ศาสนา	2	ข้อ (N)	✓			✓
30	ร้อยละของโครงการ/กิจกรรมที่ปลูกฝังคุณธรรมจริยธรรม และสร้างสันติสุขแก่สังคมบนพื้นฐาน	50	ร้อยละ (P)			✓	

ตาราง ก.1 ตารางแสดงรายละเอียดการตอบสนองตัวชี้วัดความสำเร็จ (ต่อ)

ตัวชี้วัดที่	ตัวชี้วัด	ค่าเป้าหมาย ≥	หน่วยวัด (กลุ่ม)	ตอบสนองตัวชี้วัดระดับ			
				สมศ.	สกอ.	มพย.	
						แผนรายปี	แผนระยะยาว
	ความเชื่อของคริสต์ศาสนาที่บรรลุตฤประสงค์ตามเกณฑ์						
31	ระดับความสำเร็จของการพัฒนาระบบสารสนเทศด้านศิลปวัฒนธรรมโดยเน้นศิลปวัฒนธรรมท้องถิ่นภาคเหนือ	5	ขั้นระดับ (L)	✓	✓	✓	
32	ร้อยละของโครงการ/กิจกรรมด้านศิลปวัฒนธรรมที่บรรลุตฤประสงค์ตามเกณฑ์	50	ร้อยละ (P)	✓	✓		✓
33	ระดับความพึงพอใจของผู้ใช้งานข้อมูลและระบบเทคโนโลยีสารสนเทศทั้ง 2 ด้าน	3.51	คะแนนเฉลี่ยค่าระดับ (X)		✓		✓
34	มีระบบสารสนเทศเพื่อการบริหารและการตัดสินใจ	4	ข้อ (N)		✓		
35	ระดับความพึงพอใจของบุคลากรต่อการบริหารจัดการโดยยึดหลักธรรมาภิบาล	3.51	คะแนนเฉลี่ย (A)	✓	✓		

ตาราง ก.1 ตารางแสดงรายละเอียดการตอบสนองตัวชี้วัดความสำเร็จ (ต่อ)

ตัวชี้วัดที่	ตัวชี้วัด	ค่าเป้าหมาย ≥	หน่วยวัด (กลุ่ม)	ตอบสนองตัวชี้วัดระดับ			
				สมศ.	สกอ.	มพย.	
						แผนรายปี	แผนระยะยาว
36	ร้อยละของหน่วยงานที่ดำเนินแผนปฏิบัติงานสำเร็จบรรลุเป้าหมายตามตัวชี้วัด	80	ร้อยละ (P)	✓	✓		✓
37	ร้อยละของตัวชี้วัดอัตรากำลังของสถาบันที่บรรลุเป้าหมาย	50	ร้อยละ (P)			✓	
38	ร้อยละของเงินเหลือจ่ายสุทธิต้องบดำเนินการที่เพิ่มขึ้นจากปีที่ผ่านมา	10	ร้อยละ (P)				✓
39	ร้อยละของบุคลากรที่มีระดับความสามารถเชิงสมรรถนะตามมาตรฐานกำหนดตำแหน่ง	70	ร้อยละ (P)	✓	✓	✓	
40	ระดับคุณภาพชีวิตของบุคลากร	3.5	คะแนนเฉลี่ยค่าระดับ (X)				✓
41	ร้อยละของจำนวนนักศึกษาที่เพิ่มขึ้น	5	ร้อยละ (P)				✓
42	ระดับความคิดเห็นของประชาชนที่มีต่อภาพลักษณ์ของมหาวิทยาลัย	3.41	ขั้นระดับ (L)			✓	
43	ระดับผลการประเมินคุณภาพภายในระดับมหาวิทยาลัยตาม	2.3	ขั้นระดับ (L)	✓	✓		✓

ตาราง ก.1 ตารางแสดงรายละเอียดการตอบสนองตัวชี้วัดความสำเร็จ (ต่อ)

ตัวชี้วัดที่	ตัวชี้วัด	ค่าเป้าหมาย ≥	หน่วยวัด (กลุ่ม)	ตอบสนองตัวชี้วัดระดับ			
				สมศ.	สกอ.	มพย.	
						แผนรายปี	แผนระยะยาว
	องค์ประกอบคุณภาพของสกอ.						
44	ร้อยละของหน่วยงานที่มีผลการประเมินคุณภาพตั้งแต่ 3 ขึ้นไป	80	ร้อยละ (P)	✓	✓	✓	
45	ร้อยละของสโมสรนักศึกษาที่มีผลการประเมินคุณภาพตั้งแต่ 1.51 ขึ้นไป	70	ร้อยละ (P)			✓	
46	ร้อยละของการบรรลุเป้าหมายของแผนจัดการความรู้เพื่อมุ่งสู่องค์กรการเรียนรู้	70	ร้อยละ (P)		✓	✓	
47	มีระบบบริหารความเสี่ยง	6	ข้อ (N)		✓		✓
48	จำนวนเครือข่ายความร่วมมือกับองค์กรภายนอกทั้งในประเทศและต่างประเทศ	50	โครงการ (N)				✓
49	มีผลการประเมินการให้บริการด้านกายภาพ	3	คะแนนเฉลี่ยค่าระดับ (X)			✓	

2. การจัดกลุ่มรูปแบบการคำนวณค่าเป้าหมายและการจัดกลุ่มคะแนนระดับ

จากการรวบรวมและศึกษาตัวชี้วัดความสำเร็จในปี 2553 สามารถจำแนกกลุ่มของรูปแบบการคำนวณค่าเป้าหมาย ได้ดังนี้

ตาราง ค.2 คำอธิบายกลุ่มรูปแบบการคำนวณค่าเป้าหมาย

กลุ่ม	คำอธิบาย
A	ค่าเฉลี่ย = ผลรวม หาร จำนวนทั้งหมด
L	ชั้นลำดับ = นับลำดับผ่านทีละชั้น
N	จำนวนนับ
P	ร้อยละ = ค่าเป้าหมาย คูณ 100 หาร จำนวนทั้งหมด
X	คะแนนเฉลี่ยค่าระดับ = ผลรวมคะแนนเฉลี่ย หาร จำนวนคะแนนเฉลี่ยทั้งหมด

ค่าเป้าหมายตัวชี้วัดความสำเร็จ มีรูปแบบการคำนวณที่มีความหลากหลาย ซึ่งไม่สามารถนำค่าเป้าหมายที่ได้จากการคำนวณมาประมวลผลในภาพรวมได้ ผู้ค้นคว้า จึงได้ทำการจัดกลุ่มคะแนนระดับขึ้นใหม่ 5 ระดับ เพื่อใช้เป็นค่าคะแนนระดับในการติดตามตัวชี้วัดในภาพรวม ซึ่งจะนำค่าเป้าหมายผลการดำเนินงานที่ได้จากการคำนวณตามกลุ่มรูปแบบการคำนวณค่าเป้าหมาย มาเปรียบเทียบกับค่าระดับคะแนน โดยจะต้องมีค่ามากกว่าหรือเท่ากับค่าเป้าหมายของแต่ละระดับคะแนน เมื่อสิ้นปีการศึกษาตัวชี้วัดทุกตัวชี้วัดจะต้องมีค่าเป้าหมายมากกว่าหรือเท่ากับค่าเป้าหมายที่ได้ตั้งเอาไว้ หรือเทียบกับค่าคะแนนระดับ 5 จึงจะนับว่าตัวชี้วัดนั้นผ่านเกณฑ์ ตัวอย่างการคำนวณค่าคะแนนระดับตามตาราง ค.3

ตาราง ค.3 แสดงตัวอย่างการคำนวณค่าคะแนนระดับ

สูตรคำนวณ	ค่าระดับคะแนน				
	5	4	3	2	1
ค่าเป้าหมาย	$\frac{70 \times 5}{5}$	$\frac{70 \times 4}{5}$	$\frac{70 \times 3}{5}$	$\frac{70 \times 2}{5}$	$\frac{70 \times 1}{5}$
70	70	56	42	28	14
3.41	3.41	2.73	2.04	1.36	0.68

ภาคผนวก ง

ตัวอย่างแบบสอบถาม

แบบสอบถาม

การใช้งานระบบสารสนเทศเพื่อการประเมินแผนยุทธศาสตร์ของมหาวิทยาลัยพายัพ

คำชี้แจง

แบบสอบถามมีวัตถุประสงค์เพื่อต้องการทราบผลการใช้งาน โปรแกรมระบบสารสนเทศเพื่อการประเมินแผนยุทธศาสตร์ของมหาวิทยาลัยพายัพ และเพื่อเป็นข้อมูลพื้นฐานในการปรับปรุงและพัฒนา ระบบให้มีประสิทธิภาพมากขึ้นในโอกาสต่อไป ความคิดเห็นในแบบสอบถามนี้มีคุณประโยชน์ในการประเมินระบบ จะไม่ส่งผลกระทบต่อผู้ตอบแบบสอบถามทั้งสิ้น

แบบสอบถามสำหรับผู้ใช้ระบบ

โปรดพิจารณาข้อคำถามแล้วทำเครื่องหมาย ✓ ในช่องให้คะแนนที่ท่านคิดว่าเหมาะสมที่สุด

รายการประเมิน	ระดับความพึงพอใจ				
	มากที่สุด	มาก	ปานกลาง	น้อย	น้อยที่สุด
1. ระบบมีการจัดวางหน้าจอที่มีความเหมาะสมกับการใช้งาน					
2. ระบบมีการจำแนกเมนูการทำงานที่เข้าใจง่าย					
3. ระบบมีการประมวลผลที่รวดเร็ว แม่นยำและถูกต้อง					
4. ระบบช่วยลดขั้นตอนการทำงานที่เคยปฏิบัติ					
5. ระบบสามารถแก้ไขปรับปรุงข้อมูลได้ง่ายและสะดวก					
6. ระบบสามารถแสดงรายงานที่ตรงกับความต้องการของผู้ใช้					
7. ระบบมีคู่มือแนะนำ และอธิบายการใช้งานในระบบไว้ อย่างชัดเจน					

ข้อเสนอแนะและแนวทางในการปรับปรุงและพัฒนาระบบ



ขอขอบคุณที่ให้ความร่วมมือในการตอบแบบสอบถาม

ลิขสิทธิ์มหาวิทยาลัยเชียงใหม่
Copyright© by Chiang Mai University
All rights reserved

ประวัติผู้เขียน

ชื่อ-สกุล	นายดำริ ไชยมงคล
วัน เดือน ปีเกิด	26 สิงหาคม 2517
ประวัติการศึกษา	วิทยาศาสตรบัณฑิต สาขาวิทยาการคอมพิวเตอร์ มหาวิทยาลัยพายัพ ปีการศึกษา 2542
ประสบการณ์	พ.ศ. 2553 – ปัจจุบัน เจ้าหน้าที่งานบริหารจัดการเทคโนโลยีสารสนเทศ สำนักนโยบายและแผนสถาบัน มหาวิทยาลัยพายัพ พ.ศ. 2542 – พ.ศ. 2553 เจ้าหน้าที่งานวางแผนและพัฒนาระบบสารสนเทศ สำนักทะเบียนและบริการการศึกษา มหาวิทยาลัยพายัพ

ลิขสิทธิ์มหาวิทยาลัยเชียงใหม่
Copyright© by Chiang Mai University
All rights reserved