

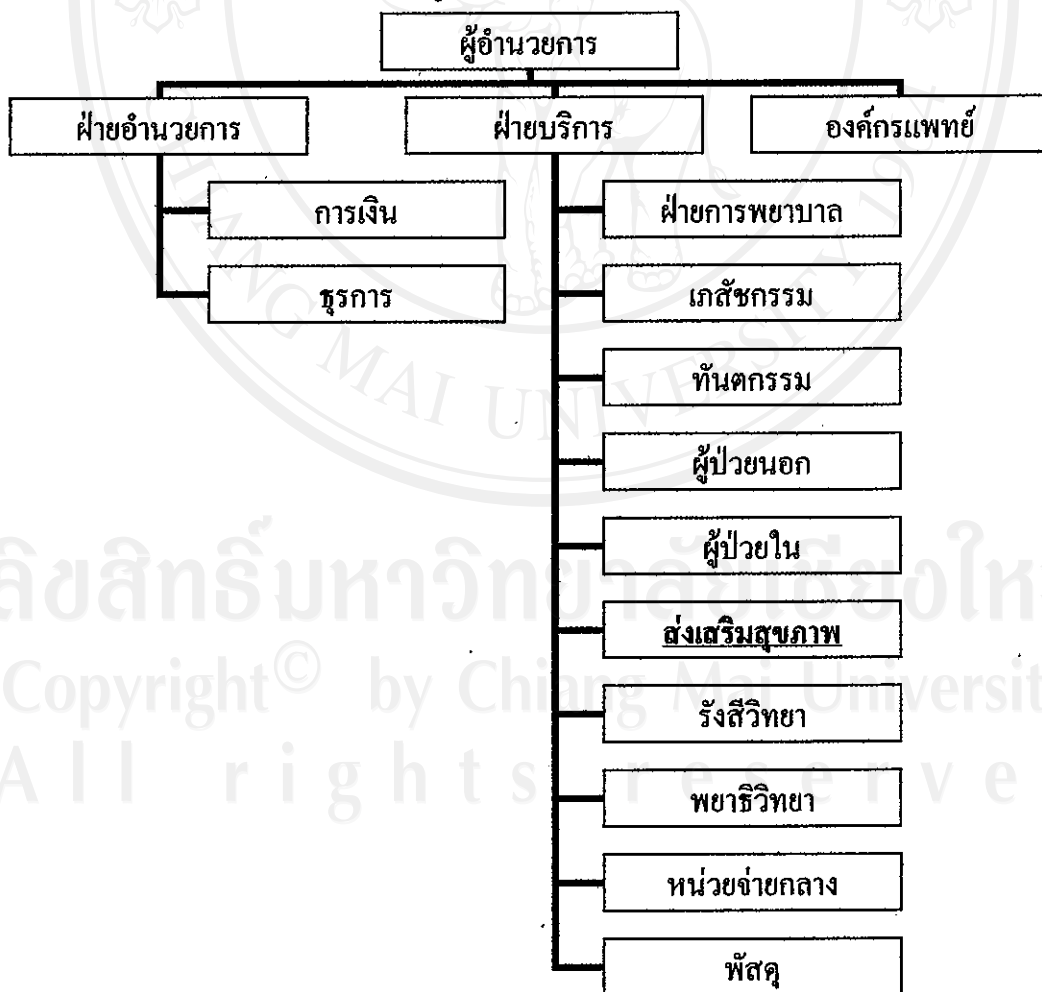
บทที่ 2

องค์กรและการจัดการ

ในบทนี้จะกล่าวถึงโครงสร้างองค์กรของโรงพยาบาลคารารัศมี สายการบังคับบัญชา การดำเนินงาน รวมถึงระบบการทำงานและการจัดการฐานข้อมูลของของหน่วยแพทย์เคลื่อนที่ อธิบายได้ ดังนี้

2.1 องค์กรและแผนงานของโรงพยาบาลคารารัศมี

โรงพยาบาลคารารัศมีอยู่ในสังกัดโรงพยาบาลตำรวจ สำนักงานตำรวจแห่งชาติ มีโครงสร้างองค์กร และสายการบังคับบัญชา ดังนี้



รูป 2.1 แสดง โครงสร้างองค์กร และสายการบังคับบัญชาของ โรงพยาบาลคารารัศมี

2.1.1 ผู้อำนวยการ มีหน้าที่มีขอบนโยบายและรับทราบรายงานผลการดำเนินงานต่างๆ ของหน่วยแพทย์เคลื่อนที่

2.1.2 องค์กรแพทย์ มีหน้าที่

- 1) จัดแพทย์ออกตรวจตามแผนที่วางไว้
- 2) ประเมินสุขภาพของข้าราชการตำรวจ และวางแผนทางการดูแลสุขภาพ การตรวจรักษาเพื่อให้ข้าราชการตำรวจมีสุขภาพดี
- 3) นำข้อมูลสารสนเทศที่ได้จากการรายงานมาวิเคราะห์หาสาเหตุของการเกิดโรคต่างๆ การตรวจรักษา รวมถึงวางแผนทางการส่งเสริมและป้องกันโรคที่อาจเกิดขึ้น โดยที่สามารถป้องกันได้โดยบูรณาการการทำงานแบบองค์รวม ให้ทุกฝ่ายมีส่วนร่วมในการดูแลสุขภาพตำรวจ

2.1.3 ฝ่ายการพยาบาล มีหน้าที่

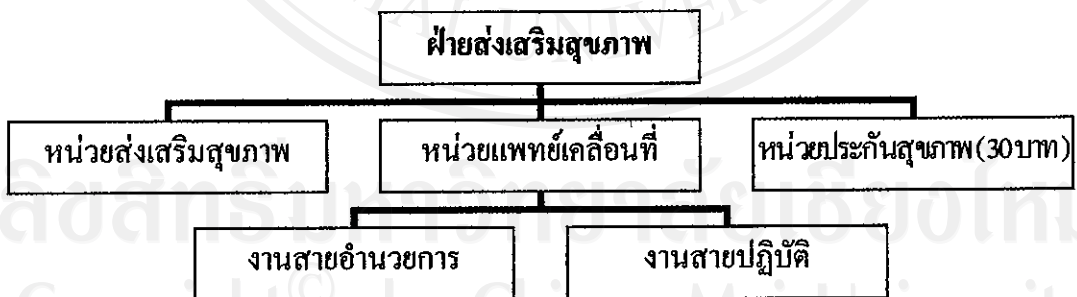
- 1) บริหารจัดการด้านบุคลากรฝ่ายต่างๆ ของฝ่ายการพยาบาลให้ร่วมปฏิบัติงานตามแผนฯ
- 2) วางนโยบายและแนวทางการบริการด้านการให้การพยาบาลตามมาตรฐานแห่งวิชาชีพ

2.1.4 ฝ่ายเภสัชกรรม มีหน้าที่

จัดเตรียมยา และเวชภัณฑ์ ให้เพียงพอ และพร้อมใช้

(ในปีพ.ศ. 2550 โรงพยาบาลมีนโยบายจัดการแจกจ่ายยา เพื่อสนองนโยบายของรัฐบาล ในการส่งเสริมและป้องกันโรค มิใช่การรักษาโรค จึงใช้เวชภัณฑ์ในการตรวจทางห้องปฏิบัติการ เป็นส่วนใหญ่)

2.1.5 ฝ่ายส่งเสริมสุขภาพ



รูป 2.2 แสดงสายการบังคับบัญชาของฝ่ายส่งเสริมสุขภาพ

ฝ่ายส่งเสริมสุขภาพ มีหน้าที่ดังนี้

- 1) จัดบุคลากรเพื่อร่วมปฏิบัติงานตามแผนฯ
- 2) คัดกรองโรค

3) วางแนวทางในการส่งเสริมและป้องกันโรคและจัดอบรมให้ความรู้แก่บุคลากรของโรงพยาบาล สำหรับการให้คำปรึกษาและคำแนะนำโรคในการปฏิบัติตัวที่ถูกต้องและเหมาะสมกับโรค และเป็นแนวทางเดียวกัน

หน่วยแพทย์เคลื่อนที่ มีหน้าที่

- 1) วางนโยบายและแผนการตรวจสอบสุขภาพประจำปีของข้าราชการตำรวจให้ครอบคลุมทุกสถานีในจังหวัดเชียงใหม่และลำพูนตลอดทั้งปี
- 2) จัดทำปฏิทินและตารางการออกตรวจสอบสุขภาพประจำปีให้ครอบคลุมทุกสถานี (64 สถานี) และให้ครบทั้ง 3 รอบ กล่าวคือ ในแต่ละสถานีจะได้รับการบริการจากหน่วยแพทย์เคลื่อนที่ 3 ครั้ง

ครั้งที่ 1 เจาะเลือด และเอ็กซเรย์ (ตรวจทางห้องปฏิบัติการ) และคัดกรองโรค

ครั้งที่ 2 แจกผลการตรวจเป็นรายบุคคล และตรวจสอบสุขภาพโดยทีมแพทย์และพยาบาล

ครั้งที่ 3 ให้คำปรึกษาในแนวทางส่งเสริมสุขภาพและป้องกันโรคในรายที่มีผลการตรวจผิดปกติ

- 3) จัดทำเอกสารที่เกี่ยวข้องทั้งหมด ได้แก่

- บัญชีรายชื่อผู้เข้ารับการตรวจแต่ละสถานี
- ตรวจสอบสิทธิต่างๆ
- หนังสือโต้ตอบแจ้งรายละเอียดและแผนการตรวจให้แต่ละสถานีทราบ
- ลงข้อมูลประวัติสุขภาพและข้อมูลทางห้องปฏิบัติการ
- ออกรายงานผลการตรวจทางห้องปฏิบัติการรายบุคคลและรายสถานี
- รายงานสรุปผลการตรวจแต่ละสถานีในภาพรวม
- รายงานสรุปสถิติผลการดำเนินงานของโรงพยาบาล จากการตรวจสอบสุขภาพ

ประจำปี ในภาพรวมตลอดปี

- วิเคราะห์ข้อมูลทุกประเภทที่มีให้ออกมาเป็นรายงานต่างๆ ให้แพทย์และผู้บริหารทราบ

- 4) ประสานงานกับฝ่ายต่างๆ และหน่วยงานต่างๆ ภายนอกหน่วยเพื่อให้การปฏิบัติงานเป็นไปตามแผนที่วางไว้

การตรวจสอบสุขภาพประจำปี เน้นการบริการเชิงรุก แบบครบวงจร ณ ที่ตั้งหน่วย รับตรวจแต่ละสถานี ในพื้นที่จังหวัดเชียงใหม่และลำพูน จำนวน 65 สถานี ยอดกำลังพลรวม (ข้าราชการตำรวจที่จะต้องเข้ารับการตรวจสอบสุขภาพประจำปี) 7,419 นาย ซึ่งในการ ออกตรวจแต่ละครั้ง จะใช้บุคลากรฝ่ายต่างๆ ทั้งหมด 7-8 นาย เนื่องจากมีกำลังพลน้อยยกเว้นคือ มีกำลังพล (เจ้าหน้าที่

โรงพยาบาลคาราร์คี)รวม 69 นาย เมื่อมีการกิจนอกหน่วยจำเป็นต้องใช้บุคลากรทุกฝ่ายออกปฏิบัติงานร่วมกัน โดยมีบุคลากรของฝ่ายส่งเสริมสุขภาพเป็นตัวหลัก

2.1.6 ฝ่ายรังสีวิทยา มีหน้าที่

- 1) ดูแล ตรวจสอบเครื่องเอกซเรย์เคลื่อนที่ให้พร้อมใช้ตลอดเวลา
- 2) ทำการเอกซเรย์ปอดตามบัญชีรายชื่อที่หน่วยแพทย์เคลื่อนที่ จัดส่งให้ในวันที่ตรวจทางห้องปฏิบัติการ
- 3) ล้างฟิล์ม ตรวจสอบฟิล์มเสีย หากพบฟิล์มเสียจะแจ้งหน่วยแพทย์เคลื่อนที่ดำเนินการเรียกข้าราชการตำรวจมาตรวจซ้ำ
- 4) จัดส่งฟิล์มให้แพทย์อ่าน พร้อมทั้งส่งผลการตรวจ และสรุปผลการตรวจของแต่ละสถานีให้หน่วยแพทย์เคลื่อนที่

2.1.7 ฝ่ายพยาธิวิทยา มีหน้าที่

- 1) เตรียมอุปกรณ์และเวชภัณฑ์ให้เพียงพอ และพร้อมใช้
- 2) เมื่อพบว่ามีสิ่งส่งตรวจใช้ไม่ได้ หรือพบว่ามีผลการตรวจที่ผิดปกติมากๆ จะแจ้งให้หน่วยแพทย์ทราบเพื่อแจ้งให้มาตรวจซ้ำ
- 3) ส่งผลการตรวจทางห้องปฏิบัติการให้หน่วยแพทย์ดำเนินการต่อไป

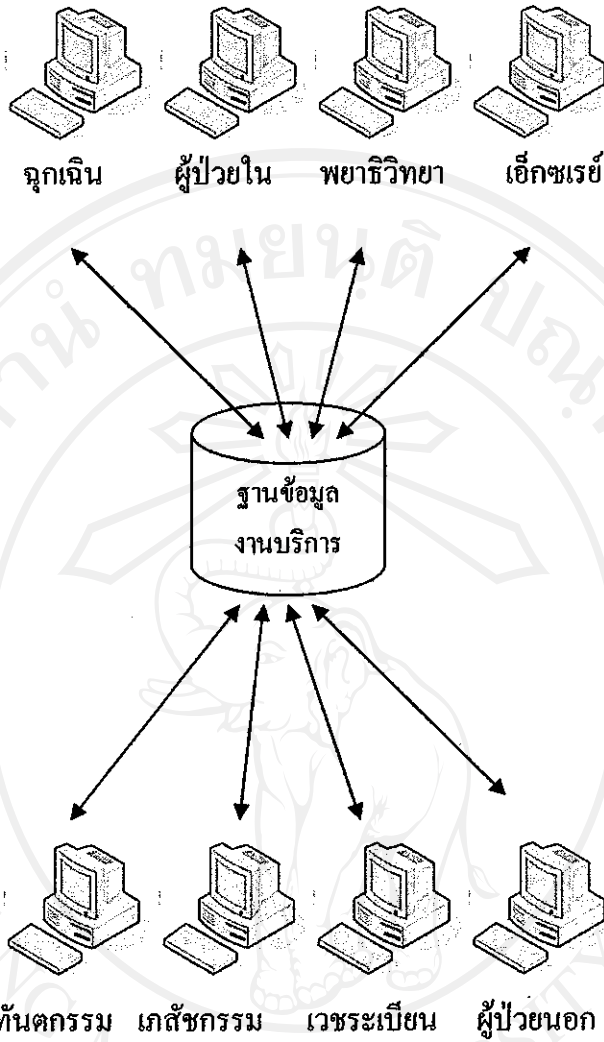
2.1.8 ฝ่ายพัสดุ มีหน้าที่ จัดหาและซ่อมบำรุงอุปกรณ์การแพทย์ให้เพียงพอและพร้อมใช้

2.2 การจัดการฐานข้อมูลของโรงพยาบาลคาราร์คี

โรงพยาบาลคาราร์คี ไม่มีฝ่ายเทคโนโลยีสารสนเทศ ไม่มีผู้เชี่ยวชาญหรือจบเฉพาะทางในสายงานด้านนี้ บุคลากรส่วนใหญ่อยู่ในสายการแพทย์ จึงจำเป็นต้องจ้างหน่วยงานภายนอกมาดำเนินการพัฒนาระบบ (Outsourcing)

โรงพยาบาลคาราร์คี มีฐานข้อมูลที่ใช้งานประจำ 2 ฐานข้อมูล คือ ฐานข้อมูลงานบริการ (Front Office) และฐานข้อมูลสนับสนุน (Back Office) ซึ่งแยกจากกันโดยสิ้นเชิง

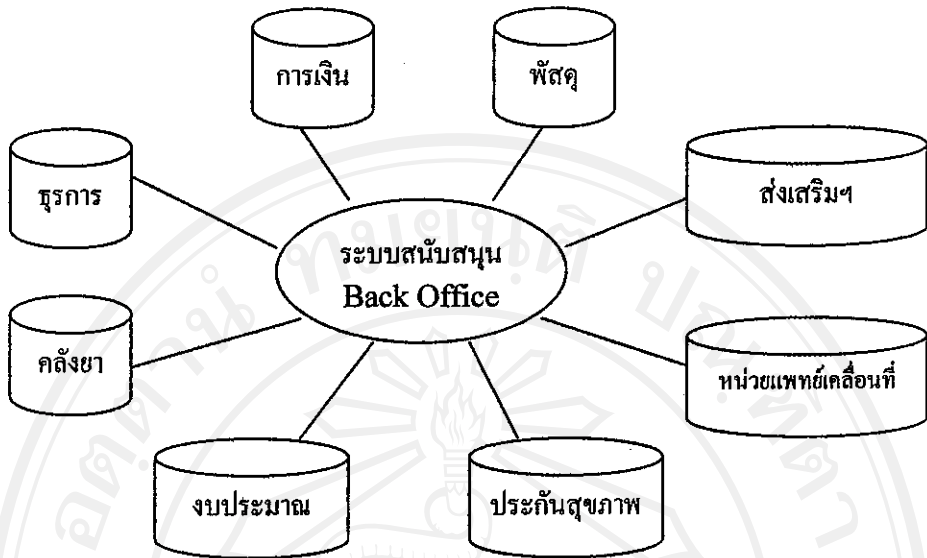
ฝ่ายที่มีการใช้ฐานข้อมูลงานบริการ ได้แก่ ฝ่ายฉุกเฉิน ฝ่ายผู้ป่วยใน ฝ่ายห้องปฏิบัติการ ฝ่ายเอกซเรย์ ฝ่ายทันตกรรม ฝ่ายเภสัชกรรม ฝ่ายเวชระเบียน และฝ่ายผู้ป่วยนอก โดยมีบทบาทค้าซอฟต์แวร์ เป็นผู้ดูแลฐานข้อมูล แสดงดังรูป 2.3



รูป 2.3 แสดงแผนกต่างๆ ที่ใช้ฐานข้อมูลบริการของโรงพยาบาลดาราธรรม์

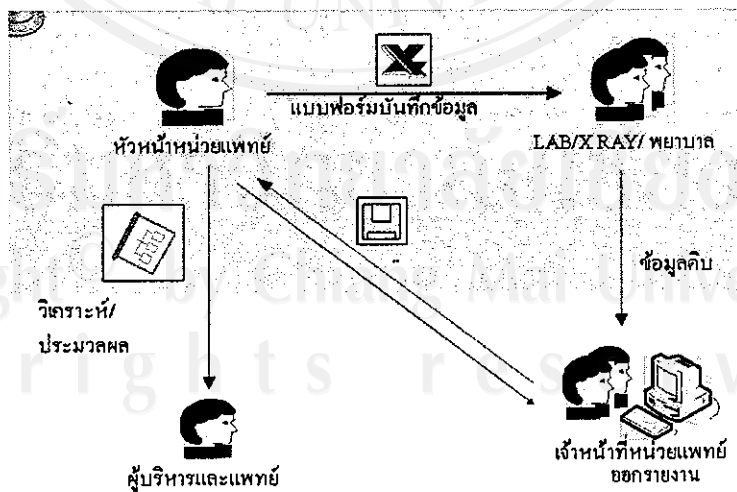
ฐานข้อมูลสนับสนุนของโรงพยาบาลดาราธรรม์ แต่ละฝ่ายพัฒนาขึ้นเพื่อใช้ในหน่วยงานของตนเอง ไม่มีความเชื่อมโยงสัมพันธ์กันแต่อย่างใด ประกอบด้วย 8 ฝ่าย ได้แก่ ฝ่ายธุรการ ฝ่ายการเงิน ฝ่ายพัสดุ ฝ่ายส่งเสริมสุขภาพ หน่วยแพทย์เคลื่อนที่ หน่วยประกันสุขภาพ ฝ่ายขบประมาณ และฝ่ายคลังยา แสดงดังรูป 2.4

All rights reserved



รูป 2.4 แสดงฝ่ายต่างๆ ที่ใช้ฐานข้อมูลสนับสนุนของโรงพยาบาลคาราร์ศรี

ในส่วนของหน่วยแพทย์เคลื่อนที่ การกิจตรวจสอบสุขภาพประจำปีนั้น การจัดเก็บข้อมูลจะแยกเก็บในลักษณะแฟ้มข้อมูล(Data File) ทำให้เกิดปัญหาในการเรียกใช้และการตรวจสอบข้อมูล เนื่องจากมีข้อมูลเป็นจำนวนมาก ไม่มีระบบการจัดเก็บ จึงไม่สามารถเชื่อมโยงข้อมูลถึงกันได้ ในแต่ละขั้นตอนของการทำงานต้องมีการกรอกข้อมูลเดิมซ้ำกันหลายครั้ง ทำให้การเรียกดูข้อมูล การวิเคราะห์และประมวลผล การตรวจสอบความถูกต้องของข้อมูล รวมถึงการจัดทำรายงานต่างๆ เป็นไปด้วยความยุ่งยาก ซ้ำซ้อน และต้องใช้เวลามาก



รูป 2.5 แสดงระบบการตรวจสอบสุขภาพประจำปีเดิม

จากรูป 2.5 อธิบายระบบการตรวจสอบสุขภาพประจำปีได้ ดังนี้ เริ่มจากหัวหน้าหน่วยแพทย์เคลื่อนที่ จัดทำบัญชีรายชื่อและแบบฟอร์มสำหรับลงข้อมูลผลการตรวจสอบสุขภาพทั่วไป และแบบฟอร์มสำหรับลงข้อมูลผลการตรวจทางห้องปฏิบัติการ ส่งให้เจ้าหน้าที่ชุดตรวจเลือด หลังจากเจาะเลือดเสร็จเจ้าหน้าที่พยาบาลจะได้ข้อมูลต่างๆ ได้แก่ ผลจากการซักประวัติและตรวจร่างกาย การคัดกรองโรคต่างๆ ความดันโลหิต น้ำหนัก ส่วนสูง รอบเอว ข้อมูลสุขภาพและผลการตรวจน้ำตาลในเลือด ขณะที่อีกด้านได้จัดส่งแบบฟอร์มสำหรับลงข้อมูลทางห้องปฏิบัติการให้ฝ่ายพยาธิวิทยาเพื่อทำการตรวจและแปลผล เมื่อฝ่ายพยาธิวิทยาลงข้อมูลดิบลงในแบบฟอร์มด้วยมือแล้วจัดส่งให้เจ้าหน้าที่หน่วยแพทย์เคลื่อนที่ ทำการกรอกข้อมูลและบันทึกข้อมูลลงในคอมพิวเตอร์ และออกใบรายงานผลการตรวจสอบสุขภาพรายบุคคลแล้วจึงส่งไฟล์ที่บันทึกข้อมูลเรียบร้อยแล้วให้หัวหน้าหน่วยแพทย์เคลื่อนที่ ทำการวิเคราะห์/ประมวลผล และสรุปผลการตรวจสอบสุขภาพประจำปีในภาพรวมให้ผู้บริหารและแพทย์ทราบ หลังจากนั้นจึงส่งรายงานสรุปผลการตรวจรายสถานีให้หน่วยรับตรวจและโรงพยาบาลตำรวจซึ่งเป็นต้นสังกัดทราบ

จากระบบดังกล่าว พบว่ามีการจัดเก็บข้อมูลไว้หลายที่ และเมื่อมีการเปลี่ยนแปลงข้อมูลใดๆ บางครั้งก็ไม่ได้มีการโอนข้อมูลให้กัน ทำให้ข้อมูลไม่สัมพันธ์กันและไม่ได้รับการปรับปรุงข้อมูล ผู้ศึกษาจึงมีแนวคิดว่าจะมีการพัฒนาระบบสารสนเทศเพื่อการบริหารจัดการงานหน่วยแพทย์เคลื่อนที่ ในส่วนที่เกี่ยวข้องกับการตรวจสอบสุขภาพประจำปีของข้าราชการตำรวจให้เหมาะสม โดยพัฒนาให้สามารถจัดเก็บข้อมูลอยู่ในฐานข้อมูลเดียวกัน เพื่อให้เกิดความสะดวกและเพิ่มประสิทธิภาพในการทำงานให้แก่บุคลากรผู้ปฏิบัติงาน รวมทั้งพัฒนาโปรแกรมบนระบบเครือข่ายอินเทอร์เน็ต เพื่อช่วยอำนวยความสะดวกแก่ผู้ใช้งานในระบบทุกฝ่ายในการค้นหาข้อมูล โดยไม่ต้องผ่านเจ้าหน้าที่หน่วยแพทย์เคลื่อนที่ ซึ่งวิธีการดังกล่าวจะช่วยลดภาระงานของเจ้าหน้าที่ไม่ให้เกิดการทำงานที่ซ้ำซ้อน และข้าราชการตำรวจที่ได้รับการตรวจสอบสุขภาพประจำปีสามารถเรียกดูข้อมูลผลการตรวจสอบสุขภาพของตนเองและข้อมูลข่าวสารอื่นๆ ผ่านทางเครือข่ายอินเทอร์เน็ตได้