

บทที่ 6

โครงสร้างระบบการประกันคุณภาพการศึกษา การออกแบบจอภาพ รายงาน และการพัฒนาระบบ

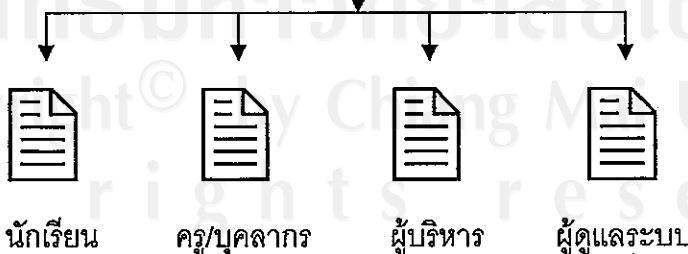
กระบวนการพัฒนาระบบสารสนเทศเพื่อการประกันคุณภาพการศึกษา ของโรงเรียน
ปรินส์รอยแยลส์วิทยาลัย จะประกอบด้วย

- 6.1 โครงสร้างระบบ
- 6.2 การออกแบบจอภาพ
- 6.3 การออกแบบรายงาน
- 6.4 การพัฒนาระบบ
- 6.5 การประเมินผลการทดสอบระบบ

6.1 โครงสร้างของระบบ

โครงสร้างของระบบสารสนเทศเพื่อการประกันคุณภาพการศึกษา ของโรงเรียนปรินส์รอยแยลส์วิทยาลัย ผู้ศึกษาได้ออกแบบโดยกำหนดผู้มีสิทธิเข้าสู่ระบบตามประเภทของผู้ใช้ ดังต่อไปนี้

หน้าแรก



นักเรียน

ครู/บุคลากร

ผู้บริหาร

ผู้ดูแลระบบ

เมื่อทำการกรอกรหัสผ่านตามประเภทของผู้ใช้เรียบร้อยแล้ว จะปรากฏหน้าจอหลักของผู้ใช้ซึ่ง
มีเมนูแยกไปตามคำสั่งการทำงาน

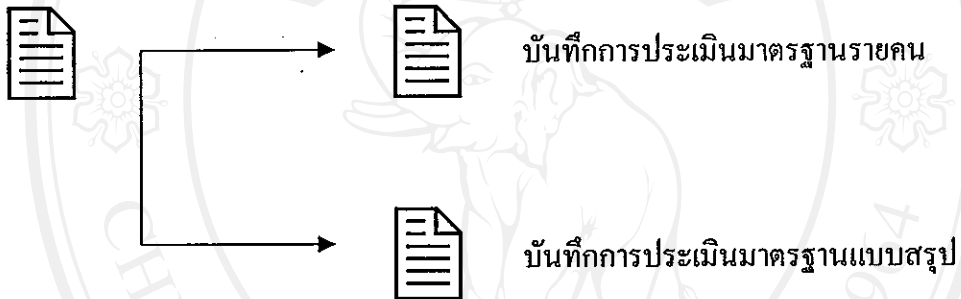
1) ส่วนของนักเรียน

นักเรียน



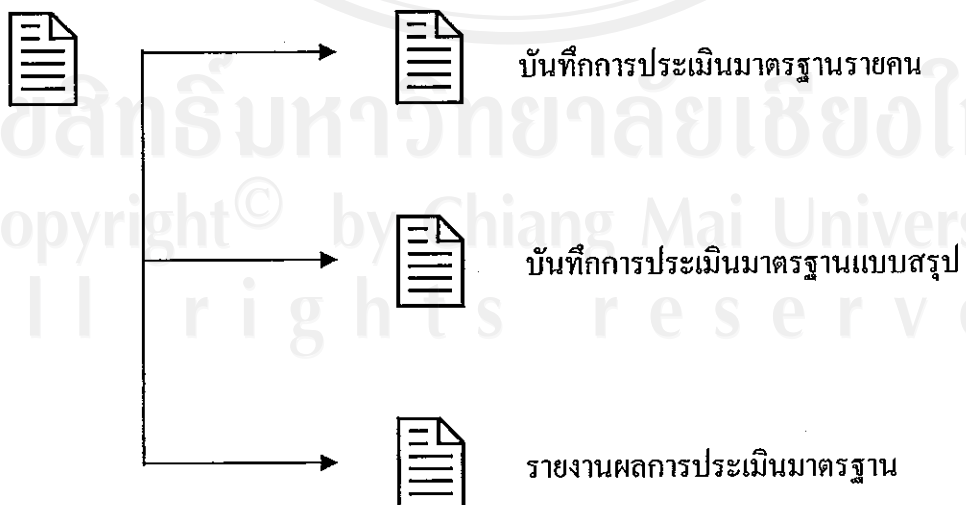
2) ส่วนของครู/บุคลากร

ครู/บุคลากร



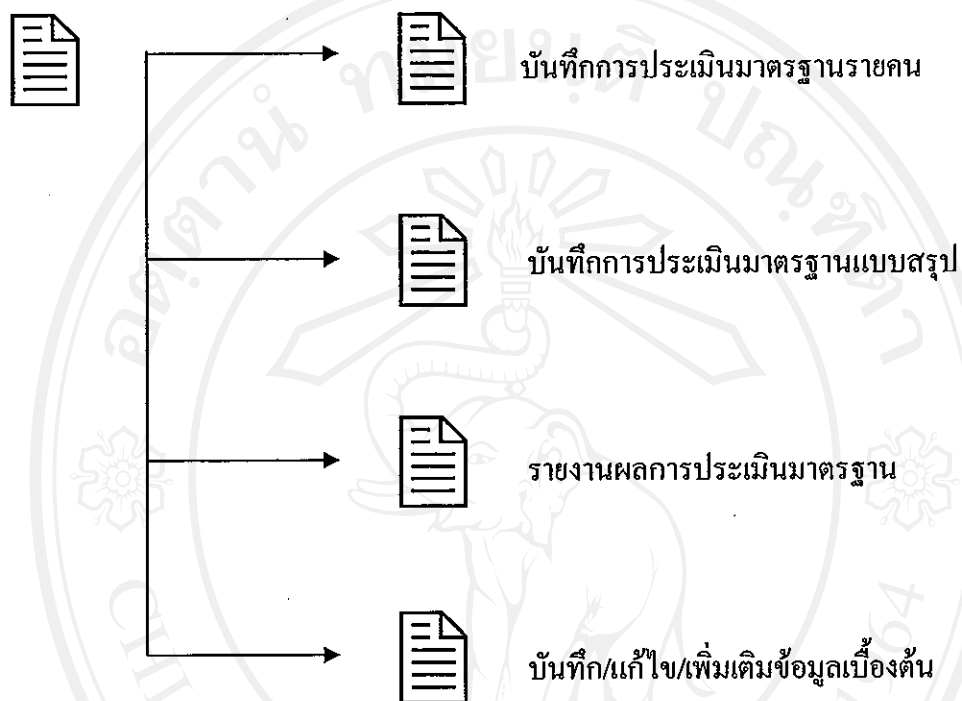
3) ผู้บริหาร

ผู้บริหาร



4) ผู้ดูแลระบบ

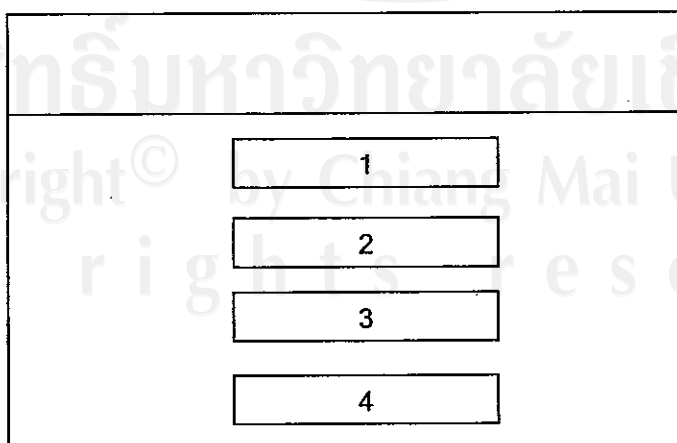
ผู้ดูแลระบบ



6.2 การออกแบบจอภาพ

6.2.1 การออกแบบจอภาพการเข้าสู่ระบบ

วัตถุประสงค์ เพื่อให้ผู้เข้าใช้ระบบสะดวกในการเข้าใช้งาน ตามความเหมาะสมของขอบเขตของการอนุญาต



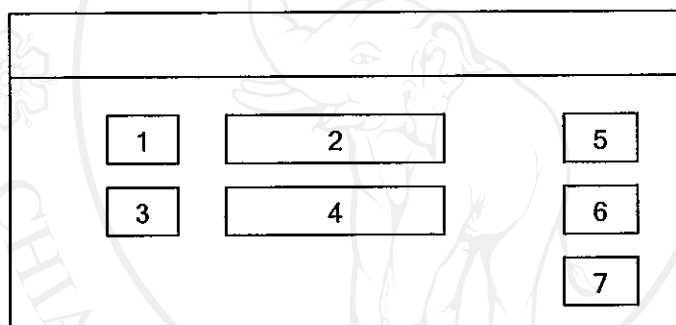
รูปที่ 6.1 การออกแบบจอภาพการเข้าสู่ระบบ

ตารางที่ 6.1 ตารางรายละเอียดการออกแบบจอภาพการเข้าสู่ระบบ

หมายเลข	รายละเอียด
1	ปุ่มกำหนดสิทธิ์การเข้าสู่ระบบของนักเรียน
2	ปุ่มกำหนดสิทธิ์การเข้าสู่ระบบของครู/บุคลากร
3	ปุ่มกำหนดสิทธิ์การเข้าสู่ระบบของผู้บริหาร
4	ปุ่มกำหนดสิทธิ์การเข้าสู่ระบบของผู้ดูแลระบบ

6.2.2 การออกแบบจอภาพการระบุผู้ใช้และรหัสผ่าน

วัตถุประสงค์ เพื่อกำหนดข้อมูลเบื้องต้นของผู้ใช้ระบบ



รูปที่ 6.2 การออกแบบจอภาพการระบุผู้ใช้และรหัสผ่าน

ตารางที่ 6.2 ตารางรายละเอียดการออกแบบจอภาพการระบุผู้ใช้และรหัสผ่าน

หมายเลข	รายละเอียด
1	ป้ายแสดงการระบุรหัสผู้ใช้
2	รับข้อมูลรหัสผ่านของผู้ใช้
3	ป้ายแสดงการระบุรหัสผ่าน
4	รับข้อมูลรหัสผ่านของผู้ใช้
5	ปุ่มคำสั่งเพื่อเลือกทำงานต่อไป (ปุ่มตกลง)
6	ปุ่มคำสั่งยกเลิกการทำงาน
7	ปุ่มคำสั่งปิดออกจากการทำงาน

6.2.3 การออกแบบจอภาพการบันทึกผลการประเมินตามประเภทของการประเมิน (กรณีประเมินตนเอง)

วัตถุประสงค์ เพื่อให้ผู้ใช้สามารถเข้ามาเพื่อบันทึกข้อมูลของผลการประเมินได้อย่างสะดวก รวดเร็ว และตรวจทานได้ง่าย

รูปที่ 6.3 การออกแบบจอภาพการบันทึกผลการประเมินตามประเภทของการประเมิน (กรณีประเมินตนเอง)

ตารางที่ 6.3 ตารางรายละเอียดการออกแบบจอภาพบันทึกผลการประเมินตามประเภทของการประเมิน (กรณีประเมินตนเอง)

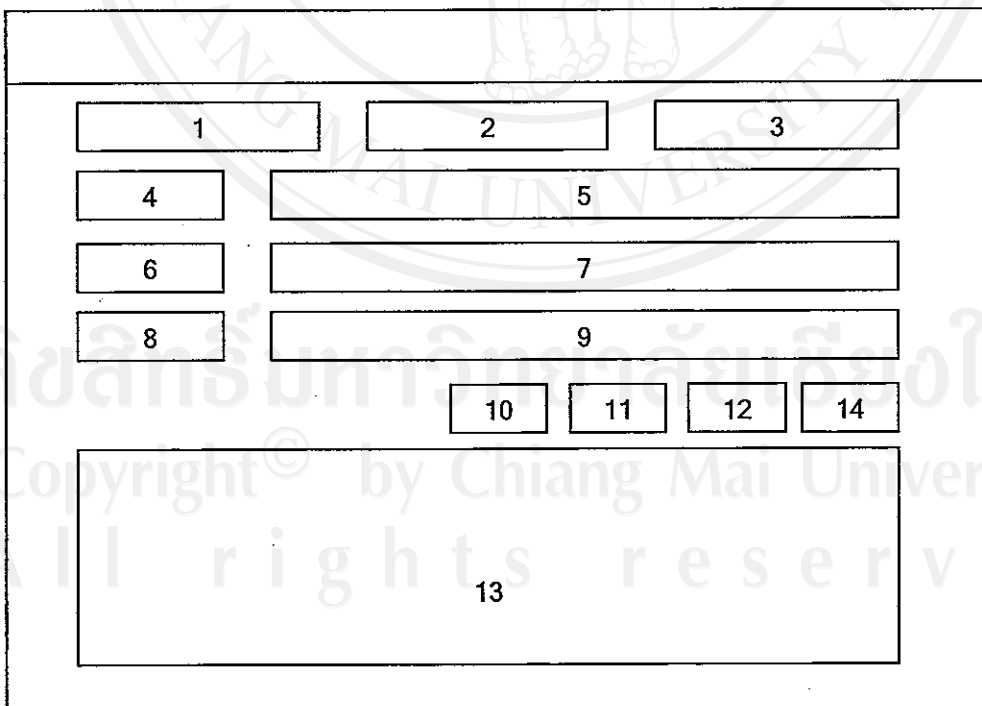
หมายเลข	รายละเอียด
1	ปุ่มเลือกประเภทของการประเมินมาตรฐานของโรงเรียน
2	ปุ่มเลือกประเภทของการประเมินมาตรฐานขั้นพื้นฐาน

ตารางที่ 6.3 ตารางรายละเอียดการออกแบบจอภาพบันทึกผลการประเมิน
ตามประเภทของการประเมิน (กรณีประเมินตนเอง) (ต่อ)

หมายเลข	รายละเอียด
3	ปุ่มเลือกประเภทของการประเมินมาตรฐานของสมศ.
4	ป้ายแสดงมาตรฐาน
5	แสดงข้อมูลรายละเอียดของมาตรฐาน
6	ป้ายแสดงตัวบ่งชี้
7	แสดงข้อมูลรายละเอียดของตัวบ่งชี้
8	แสดงข้อมูลรายละเอียดของเกณฑ์พิจารณา
9	ปุ่มคำสั่งเพื่อเลือกทำงานต่อไป

6.2.4 การออกแบบจอภาพการบันทึกผลการประเมินตามประเภทของการประเมิน
(กรณีครู/บุคลากรเป็นผู้ประเมิน)

วัตถุประสงค์ เพื่อให้ผู้ใช้สามารถเข้ามาบันทึกข้อมูลของผลการประเมินได้อย่างสะดวก
รวดเร็ว และตรวจทานได้ง่าย



รูปที่ 6.4 การออกแบบจอภาพการบันทึกผลการประเมินตามประเภทของการประเมิน
(กรณีครู/บุคลากรเป็นผู้ประเมิน)

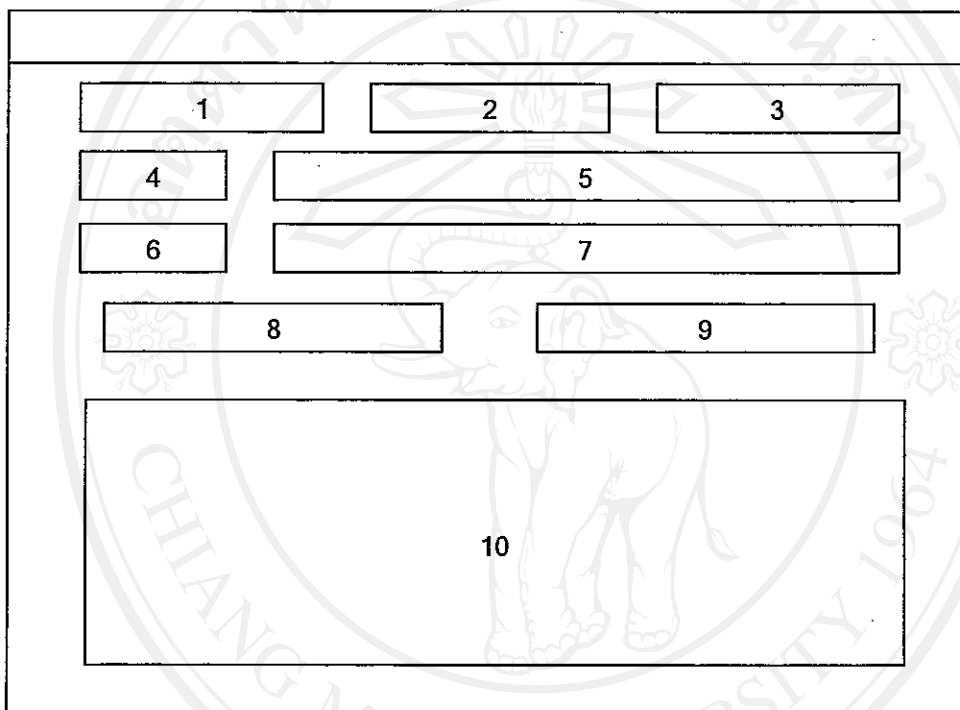
ตารางที่ 6.4 ตารางรายละเอียดการออกแบบจอบภาพบันทึกผลการประเมิน
ตามประเภทของการประเมิน (กรณีครู/บุคลากรเป็นผู้ประเมิน)

หมายเลข	รายละเอียด
1	ปุ่มเลือกประเภทของการประเมินมาตรฐานของโรงเรียน
2	ปุ่มเลือกประเภทของการประเมินมาตรฐานชั้นพื้นฐาน
3	ปุ่มเลือกประเภทของการประเมินมาตรฐานของสมศ.
4	ป้ายแสดงมาตรฐาน
5	แสดงข้อมูลรายละเอียดของมาตรฐาน
6	ป้ายแสดงตัวบ่งชี้
7	แสดงข้อมูลรายละเอียดของตัวบ่งชี้
8	ป้ายแสดงเกณฑ์พิจารณา
9	แสดงข้อมูลรายละเอียดของเกณฑ์พิจารณา
10	กำหนดชั้นเรียน และห้องเรียน
11	ปุ่มคำสั่งเพื่อเลือกทำงานต่อไป
12	ปุ่มคำสั่งตกลงเพื่อเลือกห้องเรียน และชั้นเรียน
13	ตารางรายชื่อนักเรียนที่ต้องการบันทึกผลการประเมิน
14	ปุ่มคำสั่งเพื่อการบันทึกข้อมูล

6.3 การออกแบบรายงาน

6.3.1 การออกแบบจอภาพการออกรายงาน

วัตถุประสงค์ เพื่อสามารถทำรายงานผลการประเมินทั้งในรูปแบบรายคน แบบสรุปและหาค่าร้อยละ และแสดงผลเป็นแผนภูมิ เพื่อผู้บริหารจะสามารถเปรียบเทียบผลที่ได้ แล้วนำไปพัฒนาปรับปรุง ให้ดียิ่งขึ้น



รูปที่ 6.5 การออกแบบจอภาพการออกรายงาน

ตารางที่ 6.5 ตารางรายละเอียดการออกแบบจอภาพการออกรายงาน

หมายเลข	รายละเอียด
1	ปุ่มเลือกประเภทของการประเมินมาตรฐานของโรงเรียน
2	ปุ่มเลือกประเภทของการประเมินมาตรฐานชั้นพื้นฐาน
3	ปุ่มเลือกประเภทของการประเมินมาตรฐานของสมศ.
4	ป้ายแสดงมาตรฐาน
5	แสดงข้อมูลรายละเอียดของมาตรฐาน
6	ป้ายแสดงตัวบ่งชี้
7	แสดงข้อมูลรายละเอียดของตัวบ่งชี้

ตารางที่ 6.5 ตารางรายละเอียดการออกแบบจอภาพการออกรายงาน (ต่อ)

หมายเลข	รายละเอียด
8	แท็บการทำงานของการออกรายงานที่แสดงค่าร้อยละ
9	แท็บการทำงานของการออกรายงานที่แสดงแผนภูมิ
10	แสดงผลเกณฑ์พิจารณาที่แสดงค่าร้อยละ และแผนภูมิ

6.4 การพัฒนาระบบ

การพัฒนาระบบสารสนเทศเพื่อการประกันคุณภาพการศึกษา ของโรงเรียนปรินส์รอยแยลส์วิทยาลัย ผู้ศึกษาได้พัฒนาระบบซึ่งมีไฟล์รูปแบบที่ใช้และมีคำอธิบายดังนี้

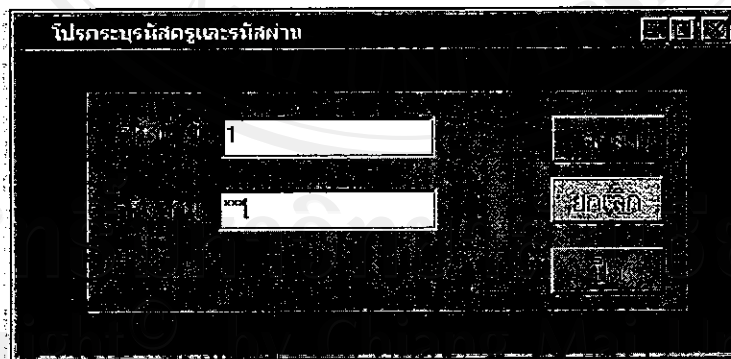
ตารางที่ 6.6 ตารางแสดงชื่อไฟล์ และคำอธิบายของระบบการประกันคุณภาพการศึกษา

ลำดับที่	ชื่อไฟล์	คำอธิบาย
1	frmStartup	เข้าสู่ระบบโดยการเลือกสถานะของผู้เข้าใช้ระบบ
2	frmVLogin	ระบุรหัสผู้เข้าใช้ระบบ และรหัสผ่าน
3	frmMainAdmin	รายการเข้าสู่ระบบงานในส่วนของผู้ดูแลระบบ
4	frmSetLookup	เพิ่ม/แก้ไข มาตรฐาน ตัวบ่งชี้ และเกณฑ์การประเมิน
5	frmHelp	ส่วนช่วยเหลือการทำงานในระบบ
6	frmAddEditUser	เพิ่ม/แก้ไขข้อมูลผู้ใช้
7	frmStandRecord	บันทึกผลการประเมินมาตรฐานแบบสรุป
8	frmStandardReport	แสดงผลการประเมินมาตรฐานทั้งข้อมูลร้อยละและแผนภูมิ
9	frmPreview	แสดงผลทางจอภาพของคอมพิวเตอร์
10	frmStudentStandInput	บันทึกผลการประเมินรายบุคคลของนักเรียน
11	frmMainSchoolMaster	รูปแบบการเข้าสู่ระบบงานของผู้บริหาร
12	frmMainTeacher	รูปแบบการเข้าสู่ระบบของครู/บุคลากร
13	frmInputData	บันทึกผลการประเมินมาตรฐานรายบุคคลของครู
14	frmPassword	เปลี่ยนรหัสผ่านของผู้ใช้

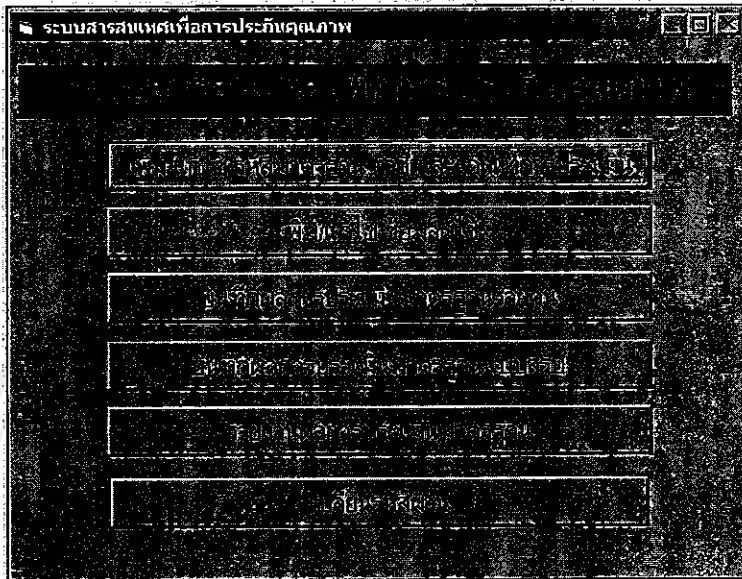
- 1) รูปแบบของไฟล์ frmStartup เป็นรูปแบบการทำงานที่ให้ผู้ใช้งานต้องเลือกสถานะของตน เช่น นักเรียน ครู/บุคลากร ผู้บริหาร และผู้ดูแลระบบ เพื่อเข้าสู่การทำงานในระบบต่อไป



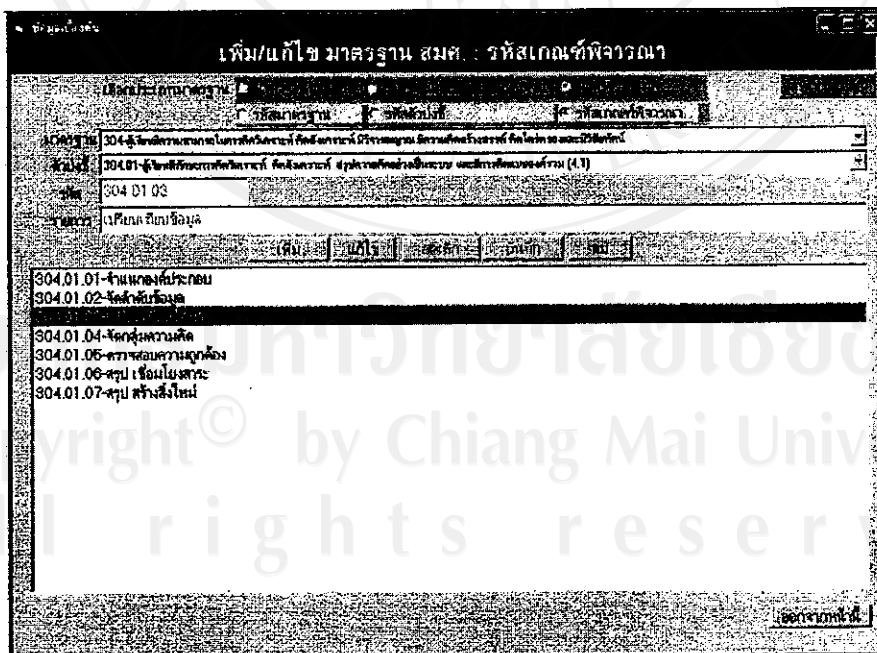
- 2) รูปแบบของไฟล์ frmVLogin เป็นรูปแบบที่ต้องระบุรหัสผู้ใช้ และรหัสผ่านก่อนการเข้าสู่การทำงานในระบบ ผู้ใช้ต้องกรอกรหัสผู้ใช้ และรหัสผ่านให้ถูกต้อง ระบบจะอนุญาตผู้ใช้ที่มีข้อมูลอยู่ในระบบเข้าสู่การทำงานได้



- 3) รูปแบบของไฟล์ frmMainAdmin เป็นรูปแบบรายการของการทำงานของระบบ ในส่วนของผู้ดูแลระบบ ซึ่งสามารถเลือกเข้าทำงานดังนี้คือ เพิ่ม/แก้ไขมาตรฐาน ตัวบ่งชี้ และเกณฑ์การประเมิน เพิ่ม/แก้ไขข้อมูลผู้ใช้ บันทึกผลการประเมินมาตรฐานรายคน บันทึกผลการประเมินมาตรฐานแบบสรุป รายงานผลการประเมินมาตรฐาน และสามารถเปลี่ยนรหัสผ่าน โดยผู้ดูแลระบบจะกดปุ่มเพื่อเข้าทำงานตามความต้องการ



- 4) รูปแบบของไฟล์ frmSetLookup เป็นการเพิ่ม แก้ไข และลบมาตรฐาน ตัวบ่งชี้ และเกณฑ์ การประเมิน เพื่อให้เกิดความถูกต้อง และเป็นปัจจุบัน ผู้ดูแลระบบจะเป็นผู้รับผิดชอบ ปรับปรุงข้อมูลต่าง ๆ เหล่านี้



- 5) รูปแบบของไฟล์ frmHelp เป็นส่วนของการช่วยเหลือ ซึ่งทุกรูปแบบการทำงานจะมีปุ่ม ส่วนช่วยเหลือ เพื่อแนะนำการใช้งานในระบบให้แก่ผู้ใช้

**การเพิ่ม/แก้ไข รหัสมาตรฐานตัวบ่งชี้และเกณฑ์การประเมิน
กรณีเพิ่ม/แก้ไขมาตรฐาน**

1. คลิกเลือกประเภทมาตรฐานของโรงเรียน หรือชั้นพื้นฐาน หรือสมศ. ที่ต้องการเพิ่ม/แก้ไข

2. คลิกเลือกรหัสมาตรฐาน หรือรหัสตัวบ่งชี้ หรือรหัสเกณฑ์ที่ต้องการเพิ่ม/แก้ไข

เพิ่ม/แก้ไขมาตรฐาน

ขั้นตอนการเพิ่มมาตรฐาน

1. คลิกปุ่มเพิ่ม ระบบจะปรากฏรหัสมาตรฐานที่เลือกสุดท้ายได้
2. พิมพ์รายการของรหัสดังกล่าว
3. คลิกปุ่มบันทึก ระบบจะทำการเพิ่มรายการของรหัสมาตรฐานได้

ขั้นตอนการแก้ไขมาตรฐาน

1. คลิกรายการมาตรฐานที่ต้องการแก้ไข รายการจะปรากฏขึ้นบนตาราง
2. คลิกปุ่มแก้ไข
3. ทำการแก้ไขรายการดังกล่าว

ออกจากหน้าจอ

- 6) รูปแบบของไฟล์ frmAddEditUser เป็นการเพิ่ม/แก้ไขข้อมูลผู้ใช้ โดยผู้ดูแลระบบจะเป็นผู้รับผิดชอบในการปรับปรุงข้อมูลตามสถานะของผู้ใช้

เพิ่ม/แก้ไขข้อมูลผู้ใช้

รหัส	ชื่อ	ชื่อจริง	ชื่อสกุล	ตำแหน่ง	สถานะ
24552	นางสาว นิตยา	นิตยา	นิตยา	ผู้ช่วย	2
24553	นาย นิตยา	นิตยา	นิตยา	ผู้ช่วย	1
24554	นางสาว นิตยา	นิตยา	นิตยา	ผู้ช่วย	6
24555	นางสาว นิตยา	นิตยา	นิตยา	ผู้ช่วย	1
24556	นาย นิตยา	นิตยา	นิตยา	ผู้ช่วย	2
24557	นางสาว นิตยา	นิตยา	นิตยา	ผู้ช่วย	2
24558	นางสาว นิตยา	นิตยา	นิตยา	ผู้ช่วย	6
24559	นาย นิตยา	นิตยา	นิตยา	ผู้ช่วย	5
24560	นาย นิตยา	นิตยา	นิตยา	ผู้ช่วย	6
24561	นางสาว นิตยา	นิตยา	นิตยา	ผู้ช่วย	6
24562	นาย นิตยา	นิตยา	นิตยา	ผู้ช่วย	8
24563	นาย นิตยา	นิตยา	นิตยา	ผู้ช่วย	5
24564	นางสาว นิตยา	นิตยา	นิตยา	ผู้ช่วย	5
24565	นาย นิตยา	นิตยา	นิตยา	ผู้ช่วย	2
24566	นาย นิตยา	นิตยา	นิตยา	ผู้ช่วย	1
24567	นาย นิตยา	นิตยา	นิตยา	ผู้ช่วย	1
24568	นาย นิตยา	นิตยา	นิตยา	ผู้ช่วย	1
24569	นาย นิตยา	นิตยา	นิตยา	ผู้ช่วย	1
24570	นาย นิตยา	นิตยา	นิตยา	ผู้ช่วย	1
24571	นาย นิตยา	นิตยา	นิตยา	ผู้ช่วย	1
24572	นาย นิตยา	นิตยา	นิตยา	ผู้ช่วย	1
24573	นาย นิตยา	นิตยา	นิตยา	ผู้ช่วย	1
24574	นาย นิตยา	นิตยา	นิตยา	ผู้ช่วย	1
24575	นาย นิตยา	นิตยา	นิตยา	ผู้ช่วย	1
24576	นาย นิตยา	นิตยา	นิตยา	ผู้ช่วย	1
24577	นาย นิตยา	นิตยา	นิตยา	ผู้ช่วย	1
24578	นาย นิตยา	นิตยา	นิตยา	ผู้ช่วย	1
24579	นาย นิตยา	นิตยา	นิตยา	ผู้ช่วย	1
24580	นาย นิตยา	นิตยา	นิตยา	ผู้ช่วย	1
24581	นาย นิตยา	นิตยา	นิตยา	ผู้ช่วย	1
24582	นาย นิตยา	นิตยา	นิตยา	ผู้ช่วย	1
24583	นาย นิตยา	นิตยา	นิตยา	ผู้ช่วย	1
24584	นาย นิตยา	นิตยา	นิตยา	ผู้ช่วย	1
24585	นาย นิตยา	นิตยา	นิตยา	ผู้ช่วย	1
24586	นาย นิตยา	นิตยา	นิตยา	ผู้ช่วย	1
24587	นาย นิตยา	นิตยา	นิตยา	ผู้ช่วย	1
24588	นาย นิตยา	นิตยา	นิตยา	ผู้ช่วย	1
24589	นาย นิตยา	นิตยา	นิตยา	ผู้ช่วย	1
24590	นาย นิตยา	นิตยา	นิตยา	ผู้ช่วย	1
24591	นาย นิตยา	นิตยา	นิตยา	ผู้ช่วย	1
24592	นาย นิตยา	นิตยา	นิตยา	ผู้ช่วย	1

เพิ่ม/แก้ไขข้อมูลผู้ใช้

รหัส: 24558

ชื่อ: นิตยา

ชื่อจริง: นิตยา

ชื่อสกุล: นิตยา

ตำแหน่ง: 1

สถานะ: 1

4-ตัวชี้ที่ 4 (บ 4-บ 6)

6

2

เพิ่ม | แก้ไข | ลบ | ยกเลิก | ยกเลิก | ยกเลิก

ออกจากหน้าจอ

- 7) รูปแบบของไฟล์ frmStandRecord เป็นจอภาพของการบันทึกผลการประเมิน มาตรฐานแบบสรุป ครู/บุคลากร หรือผู้บริหาร สามารถคำนวณผลการประเมินคุณภาพการศึกษาของแต่ละมาตรฐานได้ โดยการกดปุ่มคำนวณ ระบบจะทำการคำนวณผลและสามารถแสดงผลได้ เมื่อผู้ใช้เลือกมาตรฐาน ตัวบ่งชี้ และเกณฑ์การพิจารณาที่ต้องการทราบผลการประเมินนั้น ๆ

The screenshot shows a software window titled 'บันทึกผลการประเมินมาตรฐานของ สมศ.' (Record of Standard Evaluation Results of SMC). The window contains a table with the following data:

จำนวนเต็ม	คะแนน	เปอร์เซ็นต์
จำนวนเต็ม	41	100%
จำนวนที่ไล่ระดับ 1	0	0.00
จำนวนที่ไล่ระดับ 2	5	12.20
จำนวนที่ไล่ระดับ 3	26	60.98
จำนวนที่ไล่ระดับ 4	11	26.83

Additional information visible in the interface includes a 'คำนวณ' (Calculate) button and a 'บันทึก' (Record) button. The window also displays a list of standards and indicators on the left side.

- 8) รูปแบบของไฟล์ frmStandardReport เป็นการรายงานผลในรูปแบบของคำร้อยละของแต่ละระดับ ในแต่ละมาตรฐาน ตัวบ่งชี้ หรือเกณฑ์พิจารณาที่ต้องการ ระบบสามารถแสดงผลการประเมินในรูปแบบแผนภูมิได้ กรณีผู้เข้าสู่ระบบเป็นครู/บุคลากรรายงานผลที่ได้จะปรากฏเฉพาะผลการประเมินของห้องเรียน ที่ครู/บุคลากรนั้นเป็นครูประจำชั้นอยู่ หรือกรณีผู้เข้าสู่ระบบเป็นผู้บริหาร ระบบจะรายงานผลการประเมินผู้ตามการเลือกช่วงชั้นนั้น และห้อง หรือมาตรฐาน ตัวบ่งชี้ และเกณฑ์การพิจารณา

ผลการประเมินมาตรฐานของ สมศ.

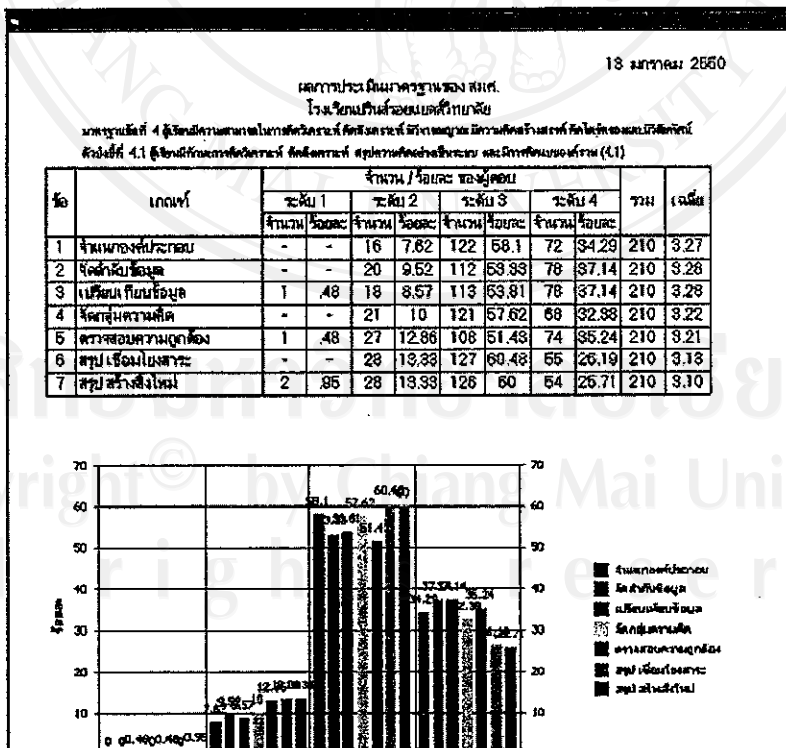
มหาวิทยาลัย 2549

มหาวิทยาลัย 4 (ดูปริมาณความสนใจในการศึกษาระดับอุดมศึกษาที่ลดลง) มหาวิทยาลัยราชภัฏวชิรเวศน์ วิทยาลัยเทคโนโลยีและวิชาชีพพิเศษ
วิทยาเขต

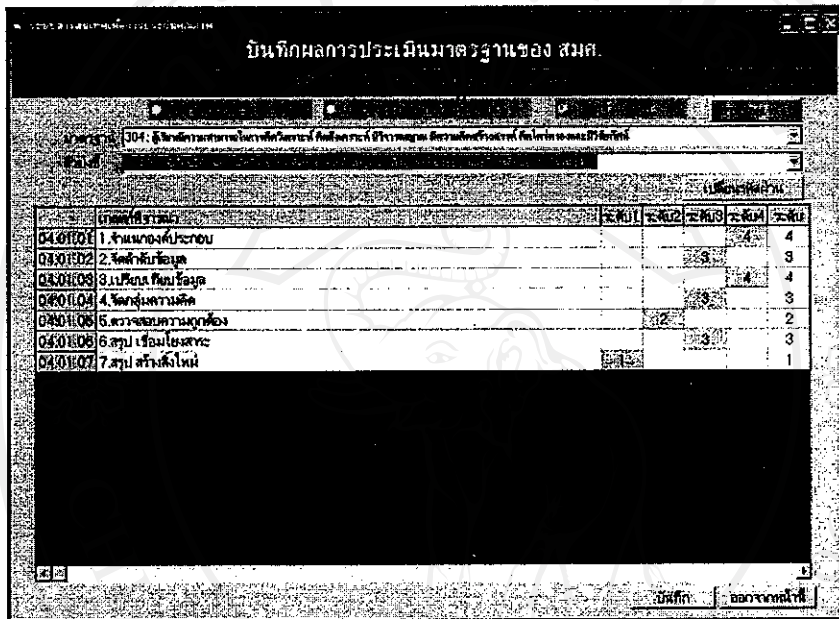
ผลการประเมิน

ข้อ	เกณฑ์	ระดับ 1	ระดับ 2	ระดับ 3	ระดับ 4	รวม	เฉลี่ย				
01	จัดองค์กรปกครอง	0	0	5	12.2	25	60.99	11	26.83	41	3.15
02	จัดตัวบุคคล	0	0	5	12.2	30	73.17	6	14.63	41	3.82
03	เปลี่ยนกระบวนการ	1	2.44	5	12.2	28	63.41	9	21.95	41	3.06
04	จัดบุคลากร	0	0	8	19.51	26	63.41	7	17.07	41	2.90
05	ตรวจสอบความถูกต้อง	0	0	12	29.27	28	68.78	9	21.95	41	2.93
06	สรุปเงื่อนไขเฉพาะ	0	0	10	24.39	26	63.41	5	12.2	41	2.88
07	สรุปสร้างสิ่งใหม่	2	4.88	10	24.39	18	43.9	11	26.83	41	2.93

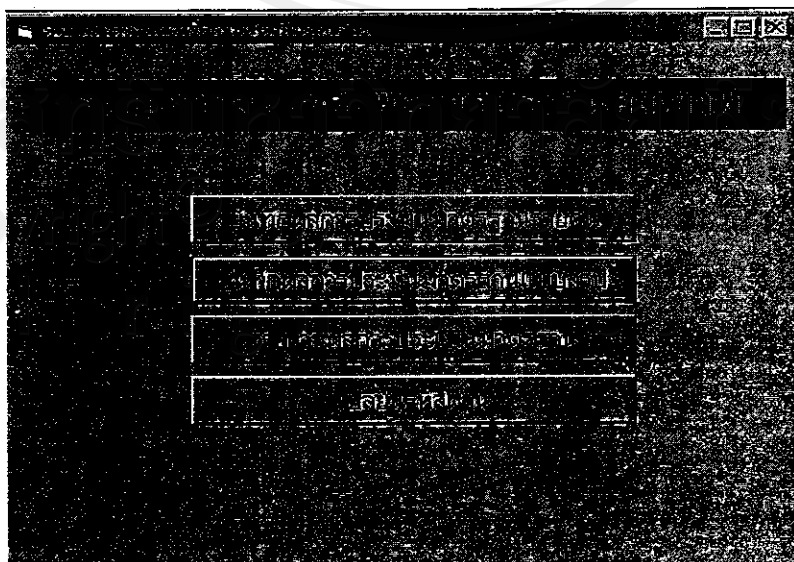
9) รูปแบบของไฟล์ frmPreview เป็นการแสดงรายงานผลการประเมินทางจอภาพของคอมพิวเตอร์ทั้งในรูปแบบร้อยละ และแผนภูมิเปรียบเทียบ



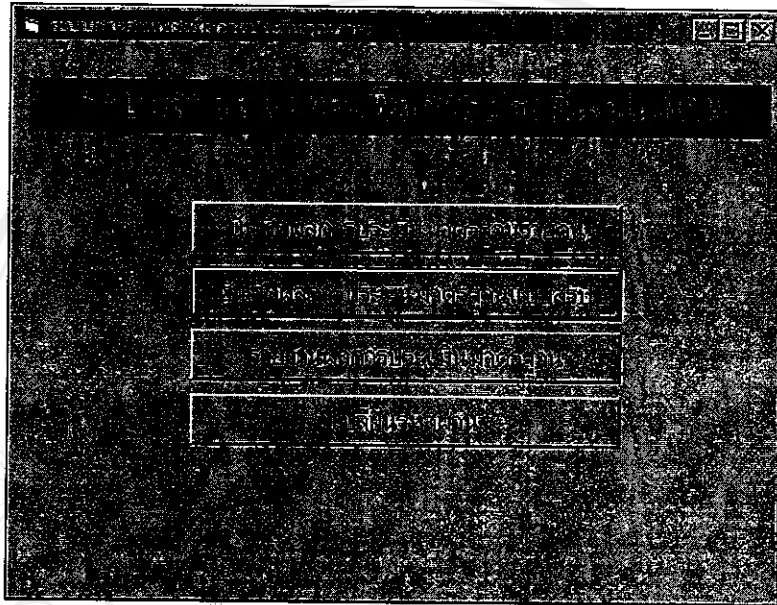
- 10) รูปแบบของไฟล์ frmStudentStandInput เป็นการบันทึกข้อมูลผลการประเมินรายคนตามระดับการให้คะแนนทั้ง 4 ระดับ โดยนักเรียนจะเป็นผู้บันทึกผลการประเมินของตนเองในแต่ละมาตรฐาน ตัวปั้งชี้ และเกณฑ์การพิจารณา นอกจากนี้ยังสามารถเปลี่ยนรหัสผ่านของตนเองได้จากปุ่ม เปลี่ยนรหัสผ่าน



- 11) รูปแบบของไฟล์ frmMainSchoolMaster เป็นจอภาพของการเลือกเข้าสู่การทำงานในระบบของผู้บริหาร ผู้บริหารสามารถเลือกการทำงานตามปุ่มการทำงานที่ต้องการได้



- 12) รูปแบบของไฟล์ frmMainTeacher เป็นจอภาพของการเลือกเข้าสู่การทำงานในระบบของผู้บริหาร ครู/บุคลากรสามารถเลือกการทำงานตามปุ่มการทำงานที่ต้องการได้



- 13) รูปแบบของไฟล์ frmInputData เป็นการบันทึกผลการประเมินตามประเภทมาตรฐานที่ต้องการ โดยครู/บุคลากรจะเป็นผู้ใช้จอภาพนี้ จะเป็นการบันทึกรายคนตามรายชื่อนักเรียนที่ครู/บุคลากรประจำชั้นอยู่ ระบบสามารถแสดงผลจอภาพ และพิมพ์ทางเครื่องพิมพ์ได้

บันทึกผลการประเมินมาตรฐานของ สมศ.

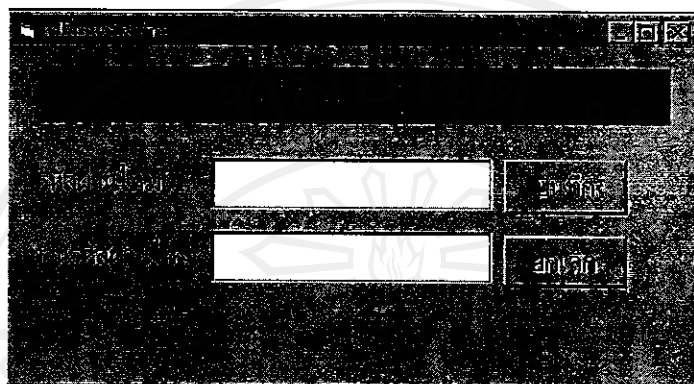
โรงเรียน: 304 : สำนักงานเขตพื้นที่การศึกษามุกดาหาร (1) รามัญ พิษณุโลก พิษณุโลก พิษณุโลก พิษณุโลก พิษณุโลก พิษณุโลก

ครู: 304.02 : สำนักงานเขตพื้นที่การศึกษามุกดาหาร และสโตน (2, 4, 3)

โรงเรียน: 304.02.01 : รามัญพิษณุโลก

เลขที่	ชื่อผู้เรียน	ชื่อผู้สอน	ชื่อวิชา	คะแนน	อันดับ	รวม	เฉลี่ย	อันดับ
1	26005	นาง	วิไลวรรณ	100	1	100	100	1
2	26002	นาง	วิไลวรรณ	100	1	100	100	1
3	26007	นาง	วิไลวรรณ	100	1	100	100	1
4	26006	นาง	วิไลวรรณ	100	1	100	100	1
5	26012	นาง	วิไลวรรณ	100	1	100	100	1
6	26014	นาง	วิไลวรรณ	100	1	100	100	1
7	26049	นาง	วิไลวรรณ	100	1	100	100	1
8	26023	นาง	วิไลวรรณ	100	1	100	100	1
9	26027	นาง	วิไลวรรณ	100	1	100	100	1
10	26024	นาง	วิไลวรรณ	100	1	100	100	1
11	26025	นาง	วิไลวรรณ	100	1	100	100	1
12	26020	นาง	วิไลวรรณ	100	1	100	100	1
13	26001	นาง	วิไลวรรณ	100	1	100	100	1
14	26024	นาง	วิไลวรรณ	100	1	100	100	1
15	26034	นาง	วิไลวรรณ	100	1	100	100	1
16	26005	นาง	วิไลวรรณ	100	1	100	100	1
17	26019	นาง	วิไลวรรณ	100	1	100	100	1
18	26015	นาง	วิไลวรรณ	100	1	100	100	1
19	26031	นาง	วิไลวรรณ	100	1	100	100	1
20	26036	นาง	วิไลวรรณ	100	1	100	100	1
21	26073	นาง	วิไลวรรณ	100	1	100	100	1
22	26007	นาง	วิไลวรรณ	100	1	100	100	1
23	27068	นาง	วิไลวรรณ	100	1	100	100	1
24	26007	นาง	วิไลวรรณ	100	1	100	100	1
25	26015	นาง	วิไลวรรณ	100	1	100	100	1
26	26010	นาง	วิไลวรรณ	100	1	100	100	1

- 14) รูปแบบของไฟล์ frmPassword เป็นจอภาพของการเปลี่ยนรหัสผ่าน โดยจะพิมพ์รหัสผ่านใหม่ 2 ครั้ง เมื่อแน่ใจแล้วก็ทำการบันทึกที่ระบบจะเปลี่ยนรหัสผ่านให้ทันที



นอกจากไฟล์รูปแบบทั้ง 14 ไฟล์ ยังมีโมดูลชื่อ ModSchoolStandard.bas เป็นจุดเริ่มต้นของการทำงานของระบบ โมดูลนี้จะกำหนดค่าตัวแปรทั่วไป และ Function ทั่วไปด้วย

6.5 การประเมินผลการทดสอบระบบ

ผู้ศึกษาได้ใช้การวิเคราะห์ข้อมูลในรูปแบบสถิติเชิงพรรณนา คือการอธิบายข้อมูลที่เก็บรวบรวมได้ เช่น ค่าความถี่ (Frequency) ร้อยละ(Percentage) ค่าเฉลี่ย (Mean) และทำการประเมินค่า (Rating Scale) แล้วนำเสนอข้อมูลในรูปแบบตาราง โดยใช้มาตราวัดระดับความคิดเห็นแบบ Likert Scale ซึ่งแบ่งระดับดังนี้

ระดับความคิดเห็น	คะแนน
เห็นด้วยมากที่สุด	5
เห็นด้วยมาก	4
เห็นด้วยปานกลาง	3
เห็นด้วยน้อย	2
เห็นด้วยน้อยที่สุด	1

และการกำหนดเกณฑ์การแปลผลเป็นดังนี้

1.00 – 1.50	เกณฑ์เห็นด้วยน้อยที่สุด
1.51 – 2.50	เกณฑ์เห็นด้วยน้อย
2.51 – 3.50	เกณฑ์เห็นด้วยปานกลาง
3.51 – 4.50	เกณฑ์เห็นด้วยมาก

4.51 – 5.00 เกณฑ์เห็นด้วยมากที่สุด

การประเมินระบบได้ใช้กลุ่มตัวอย่าง 3 กลุ่ม ได้แก่ นักเรียน 180 คน ครู/บุคลากร 100 คน และผู้บริหาร 5 คน โดยได้ใช้แบบสอบถามเพื่อประเมินการใช้งานระบบ ซึ่งผลการประเมินระบบของกลุ่มตัวอย่างทั้ง 3 กลุ่มสรุปได้ดังนี้

1) นักเรียน สามารถสรุปการประเมินได้ตามตารางที่ 6.7

ตารางที่ 6.7 ตารางแสดงผลสรุปการประเมินระบบของนักเรียน

การใช้งานของโปรแกรม	ค่าเฉลี่ย
1. ใช้งานและสะดวกต่อการใช้งาน	3.91
2. หน้าต่างการใช้งานของโปรแกรมไม่ซับซ้อน เข้าใจง่าย	4.05
3. มีคำอธิบายประกอบการใช้งานที่ชัดเจน	4.03
4. มีรูปแบบที่เหมาะสมต่อการใช้งาน	4.08

จากตารางพบว่า นักเรียนมีความคิดเห็นต่อการใช้งานของโปรแกรมอยู่ระหว่าง 3.51 – 4.50 หมายถึง เห็นด้วยมาก ซึ่งเรียงค่าเฉลี่ยจากมากไปหาน้อยได้ดังนี้คือ ข้อ 4. มีรูปแบบที่เหมาะสมต่อการใช้งาน ข้อ 2. หน้าต่างการใช้งานของโปรแกรมไม่ซับซ้อน เข้าใจง่าย ข้อ 3. มีคำอธิบายประกอบการใช้งานที่ชัดเจน และข้อ 1. ใช้งานและสะดวกต่อการใช้งาน

2) ครู/บุคลากร สามารถสรุปการประเมินได้ตามตารางที่ 6.8

ตารางที่ 6.8 ตารางแสดงผลสรุปการประเมินระบบของครู/บุคลากร

การใช้งานของโปรแกรม	ค่าเฉลี่ย
1. ใช้งานและสะดวกต่อการใช้งาน	3.67
2. ช่วยลดขั้นตอนการทำงานจากที่เคยทำอยู่เป็นประจำ	4.31

3. หน้าต่างการใช้งานของโปรแกรมไม่ซับซ้อน เข้าใจง่าย	3.89
4. โปรแกรมสามารถประมวลผลได้อย่างถูกต้อง	3.91
5. โปรแกรมสามารถรายงานผลได้ในรูปแบบที่ต้องการ	3.90

จากตารางพบว่า ครู/บุคลากรมีความคิดเห็นต่อการใช้งานของโปรแกรมอยู่ระหว่าง 3.51 – 4.50 หมายถึง เห็นด้วยมาก ซึ่งเรียงค่าเฉลี่ยจากมากไปหาน้อยได้ดังนี้คือ ข้อ 2. ช่วยลดขั้นตอนการทำงานจากที่เคยทำอยู่เป็นประจำ ข้อ 4. โปรแกรมสามารถประมวลผลได้อย่างถูกต้อง ข้อ 5. โปรแกรมสามารถรายงานผลได้ในรูปแบบที่ต้องการ ข้อ 3. หน้าต่างการใช้งานของโปรแกรมไม่ซับซ้อน เข้าใจง่าย และข้อ 1. ใช้งานและสะดวกต่อการใช้งาน

3) ผู้บริหาร สามารถสรุปการประเมินได้ตามตารางที่ 6.9

ตารางที่ 6.9 ตารางแสดงผลสรุปการประเมินระบบของผู้บริหาร

การใช้งานของโปรแกรม	ค่าเฉลี่ย
1. แผนภูมิที่แสดงผลทำให้เห็นภาพได้ชัดเจน	4.20
2. ได้สารสนเทศตรงกับความต้องการ	4.80
3. ข้อมูลสารสนเทศที่ได้รับสามารถนำไปประกอบการตัดสินใจ และช่วยในการบริหารจัดการได้	4.40
4. สามารถใช้เป็นตัวอย่างเพื่อใช้กับหน่วยงานอื่น ๆ	4.80

จากตารางพบว่า ผู้บริหารมีความคิดเห็นต่อการใช้งานของโปรแกรมอยู่ในระดับ 4.51 – 5.00 หมายถึง เห็นด้วยมากที่สุด ซึ่งเรียงค่าเฉลี่ยจากมากไปหาน้อยได้ดังนี้คือ ข้อ 2. ได้สารสนเทศตรงกับความต้องการ และข้อ 4. สามารถใช้เป็นตัวอย่างเพื่อใช้กับหน่วยงานอื่น ๆ

ส่วนความคิดเห็นต่อการใช้งานของโปรแกรมซึ่งอยู่ในระดับ 3.51 – 4.50 หมายถึง เห็นด้วยมาก ได้แก่ ข้อ 4. สามารถใช้เป็นตัวอย่างเพื่อใช้กับหน่วยงานอื่น ๆ และข้อ 1. แผนภูมิที่แสดงผลทำให้เห็นภาพได้ชัดเจน

กล่าวโดยสรุป ระบบสารสนเทศเพื่อการประกันคุณภาพการศึกษา ของโรงเรียนปรินส์รอย แลลส์วิทยาลัยเป็นระบบที่ใช้ได้ดีพอสมควร เพราะสามารถรวมมาตรฐานที่ต้องการในระบบเดียว มีการประมวลผลได้ทันที ซึ่งทำให้เห็นผลของเกณฑ์การประเมินของแต่ละข้อได้อย่างชัดเจน แตกต่างจากการใช้ระบบคำนวณด้วยมือ และผลที่ได้ก็สามารถนำไปช่วยในการพัฒนาคุณภาพ การศึกษาได้ แต่กลุ่มตัวอย่างนักเรียนส่วนหนึ่งรู้สึกเบื่อเนื่องจากมีข้อเกณฑ์การประเมินจำนวน มาก และต้องอ่านทุกข้อ นักเรียนบางคนเสนอให้มีสีสั้นมากกว่านี้ เพื่อดึงดูดความสนใจ ส่วน เครื่องคอมพิวเตอร์ที่ใช้บางเครื่องยังเป็นรุ่นเก่าทำให้ขณะทำการบันทึกช้า เพราะใช้พร้อมกันใน เวลาช่วงเวลาเดียวกัน แต่จากการสังเกตพบว่านักเรียนยังคงให้ความสนใจในการใช้ระบบในการ ประเมินตนเอง

The logo of Chiang Mai University is a circular emblem. In the center is a detailed illustration of an elephant standing and facing left. Above the elephant's head is a decorative crown-like structure. The elephant is flanked by two stylized floral or star-like symbols. The text "CHIANG MAI UNIVERSITY 1964" is written in a circular path around the central image.

ลิขสิทธิ์มหาวิทยาลัยเชียงใหม่
Copyright © by Chiang Mai University
All rights reserved