

บทที่ 4

การออกแบบจอภาพและการพัฒนาระบบ

การออกแบบจอภาพและการพัฒนาระบบการให้บริการออนไลน์สนามกีฬาสมโภชเชียงใหม่ 700 ปี มีจุดประสงค์เพื่อให้ผู้ใช้งานระบบมีความสะดวกในการใช้งานโดยผู้ศึกษาได้แบ่งส่วนของการแสดงผล ให้แสดงผลแตกต่างกันไปตามสิทธิ์ของผู้ใช้งาน ซึ่งระบบจะแสดงผลผ่านทางเว็บเบราว์เซอร์ของผู้ใช้งานระบบ

4.1 การออกแบบจอภาพ

1) หน้าจอหลักของเว็บไซต์สนามกีฬาสมโภชเชียงใหม่ 700 ปี

ส่วนที่ 1	
	ส่วนที่ 2
ส่วนที่ 3 e-mail <input type="text"/> password <input type="text"/> <input type="button" value="เข้าระบบ"/>	ส่วนที่ 4

รูป 4.1 การออกแบบหน้าจอหลักเว็บไซต์สนามกีฬาสมโภชเชียงใหม่ 700 ปี

จากรูป 4.1 สามารถอธิบายได้ดังนี้

ส่วนที่ 1 แสดงภาพสนามกีฬาสมโภชเชียงใหม่ 700 ปี

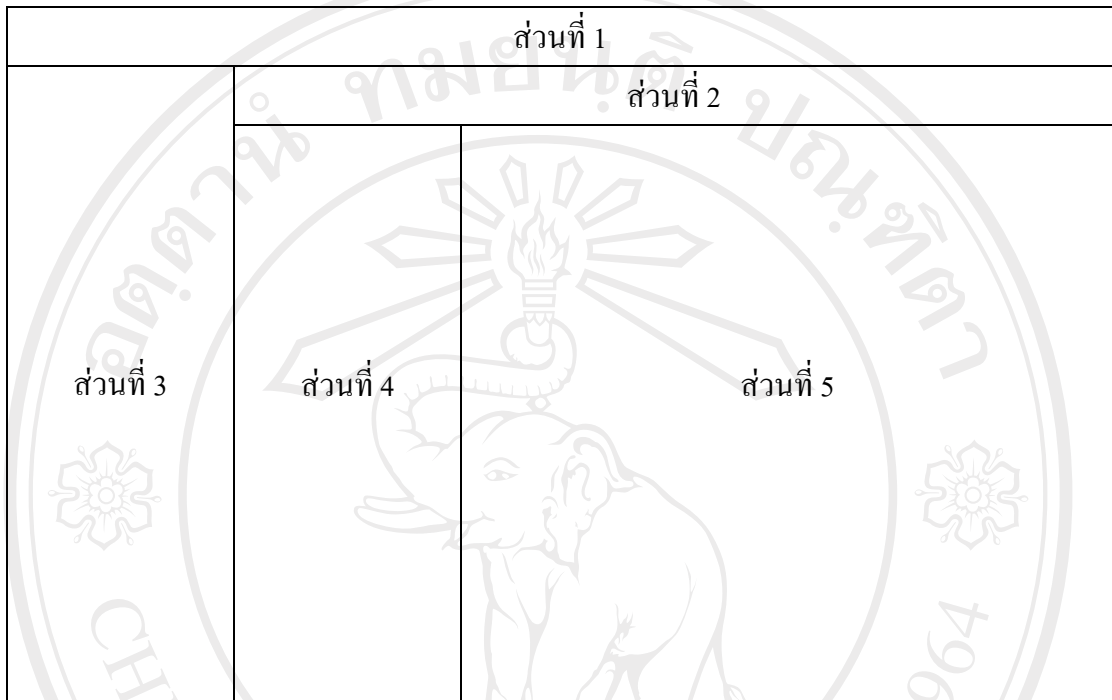
ส่วนที่ 2 แสดงเมนูการใช้งานทั้งหมดในรูปแบบแนวนอน

ส่วนที่ 3 แสดงเมนูเข้าระบบสำหรับผู้ใช้งานในรูปแบบแนวตั้ง

ส่วนที่ 4 แสดงข่าวสารต่าง ๆ ภายในสนามกีฬาสมโภชเชียงใหม่ 700 ปี

2) หน้าจอขอใช้สถานที่

เมื่อผู้ใช้งานเข้าสู่ระบบ จะสามารถใช้งานระบบขอใช้สถานที่ที่ได้โดยเข้าระบบจากส่วนที่2



รูป 4.2 การออกแบบหน้าจอขอใช้สถานที่

จากรูป 4.2 สามารถอธิบายได้ดังนี้

ส่วนที่ 1 แสดงภาพสนามกีฬาสมโภชเชียงใหม่ 700 ปี

ส่วนที่ 2 แสดงเมนูการใช้งานทั้งหมดในรูปแบบแนวนอน

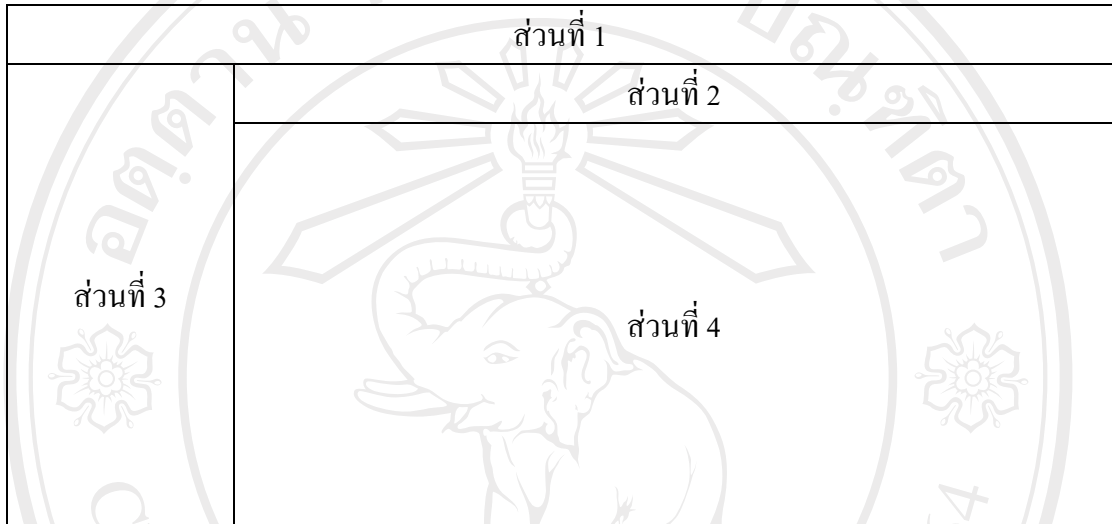
ส่วนที่ 3 แสดงรายละเอียดต่าง ๆ ของผู้ใช้

ส่วนที่ 4 แสดงรายการสถานที่ของสนามกีฬาสมโภชเชียงใหม่ 700 ปี

ส่วนที่ 5 แสดงข้อมูลทั่วไปของสถานที่ ที่ได้เลือกจากส่วนที่ 4

3) หน้าจอขอขีโมปกรณ์กีฬา

เมื่อผู้ใช้งานเข้าสู่ระบบ ก็จะสามารถใช้งานระบบขอขีโมปกรณ์กีฬาได้ โดยเข้าระบบจาก ส่วนที่ 2



รูป 4.3 การออกแบบหน้าจอขอขีโมปกรณ์กีฬา

จากรูป 4.3 สามารถอธิบายได้ดังนี้

ส่วนที่ 1 แสดงภาพสนามกีฬาสมโภชเชียงใหม่ 700 ปี

ส่วนที่ 2 แสดงเมนูการใช้งานทั้งหมดในรูปแบบแนวนอน

ส่วนที่ 3 แสดงรายละเอียดต่าง ๆ ของผู้ใช้

ส่วนที่ 4 แสดงรายการอุปกรณ์กีฬาที่มีทั้งหมด

4) หน้าจอติดต่อเจ้าหน้าที่

ผู้ใช้งานสามารถส่งข้อความ คำถาม หรือข้อคิดเห็นต่าง ๆ ให้กับเจ้าหน้าที่ผ่านระบบติดต่อสอบถาม โดยเข้าระบบจากส่วนที่ 2

ส่วนที่ 1	
ส่วนที่ 3	ส่วนที่ 2
	ส่วนที่ 4
	หัวข้อเรื่อง <input type="text"/>
	รายละเอียด <input type="text"/>
	ชื่อผู้ติดต่อ <input type="text"/>
อีเมล <input type="text"/>	
	<input type="button" value="ส่งข้อความ"/>

รูป 4.4 การออกแบบหน้าจอติดต่อเจ้าหน้าที่

จากรูป 4.4 สามารถอธิบายได้ดังนี้

ส่วนที่ 1 แสดงภาพสนามกีฬาสมโภชเชียงใหม่ 700 ปี

ส่วนที่ 2 แสดงเมนูการใช้งานทั้งหมดในรูปแบบแนวนอน

ส่วนที่ 3 แสดงรายละเอียดต่าง ๆ ของผู้ใช้

ส่วนที่ 4 แสดงรายละเอียดของระบบติดต่อสอบถาม

5) หน้าจอเจ้าหน้าที่ดูแลระบบ

เมื่อเจ้าหน้าที่ได้เข้าสู่ระบบ จะพบหน้าจอผู้ดูแลระบบ

ส่วนที่ 1	
ส่วนที่ 3	ส่วนที่ 2
	ส่วนที่ 4

รูป 4.5 การออกแบบหน้าจอผู้ดูแลระบบ

จากรูป 4.5 สามารถอธิบายได้ดังนี้

ส่วนที่ 1 แสดงภาพสนามกีฬาสมโภชเชียงใหม่ 700 ปี

ส่วนที่ 2 แสดงเมนูการใช้งานทั้งหมดในรูปแบบแนวนอน

ส่วนที่ 3 แสดงรายละเอียดต่าง ๆ ของเจ้าหน้าที่

ส่วนที่ 4 แสดงรายละเอียดทั่วไปของการใช้งานผู้ดูแลระบบ

6) หน้าจอการจัดการผู้ดูแลระบบ

เจ้าหน้าที่ที่ได้รับอนุญาตให้มีสิทธิในการเพิ่มหรือลบจำนวนผู้ดูแลระบบจะสามารถใช้งานเมนูจัดการผู้ดูแลระบบได้ โดยเข้าระบบจากส่วนที่ 2

ส่วนที่ 1	
ส่วนที่ 3	ส่วนที่ 2
	ส่วนที่ 4
<p>การเพิ่มผู้ดูแลระบบ</p> <p>Username <input type="text"/></p> <p>Password <input type="password"/></p> <p><input type="button" value="ตกลง"/></p>	

รูป 4.6 การออกแบบหน้าจอจัดการผู้ดูแลระบบ

จากรูป 4.6 สามารถอธิบายได้ดังนี้

ส่วนที่ 1 แสดงภาพสนามกีฬาสมโภชเชียงใหม่ 700 ปี

ส่วนที่ 2 แสดงเมนูการใช้งานทั้งหมดในรูปแบบแนวนอน

ส่วนที่ 3 แสดงรายละเอียดต่าง ๆ ของเจ้าหน้าที่

ส่วนที่ 4 แสดงรายละเอียดของการจัดการผู้ดูแลระบบ

7) หน้าจอแสดงรายละเอียดสมาชิก

เจ้าหน้าที่สามารถเปิดดูรายละเอียดของสมาชิกที่ได้ลงทะเบียนเพื่อขอใช้สถานที่ได้จาก ส่วนที่ 2

ส่วนที่ 1							
ส่วนที่ 3	ส่วนที่ 2						
	ส่วนที่ 4						
	ลำดับ	หน่วยงาน	ชื่อผู้ติดต่อ	ที่อยู่	โทรศัพท์	โทรสาร	อีเมล

รูป 4.7 การออกแบบหน้าจอแสดงรายละเอียดสมาชิก

จากรูป 4.7 สามารถอธิบายได้ดังนี้

ส่วนที่ 1 แสดงภาพสนามกีฬาสมโภชเชียงใหม่ 700 ปี

ส่วนที่ 2 แสดงเมนูการใช้งานทั้งหมดในรูปแบบแนวนอน

ส่วนที่ 3 แสดงรายละเอียดต่าง ๆ ของเจ้าหน้าที่

ส่วนที่ 4 แสดงรายละเอียดของสมาชิก

8) หน้าจอแสดงรายงานสำหรับผู้บริหาร

ผู้บริหารสามารถเรียกดูรายงานสรุปจากฐานข้อมูลที่มีอยู่ในระบบได้โดยเข้าระบบจากส่วนที่ 2

ส่วนที่ 1	
ส่วนที่ 3	ส่วนที่ 2
	ส่วนที่ 4 <input type="radio"/> ดูรายการใช้สถานที่ <input type="radio"/> ดูรายงานการเยี่ยมอุปกรณ์กีฬา <input type="radio"/> เรียกดูตามหน่วยงาน <input type="radio"/> เรียกดูตามหน่วยงาน <input type="radio"/> เรียกดูตามสถานที่ <input type="radio"/> เรียกดูตามวันที่ <input type="radio"/> เรียกดูตามวันที่ <input type="radio"/> แสดงกราฟเปรียบเทียบ <input type="radio"/> แสดงกราฟเปรียบเทียบ

รูป 4.8 การออกแบบหน้าจอแสดงรายงานสำหรับผู้บริหาร

จากรูป 4.8 สามารถอธิบายได้ดังนี้

ส่วนที่ 1 แสดงภาพสนามกีฬาสมโภชเชียงใหม่ 700 ปี

ส่วนที่ 2 แสดงเมนูการใช้งานทั้งหมดในรูปแบบแนวนอน

ส่วนที่ 3 แสดงรายละเอียดต่าง ๆ ของเจ้าหน้าที่

ส่วนที่ 4 แสดงรายละเอียดตัวเลือกในการออกรายงาน

4.2 การพัฒนาระบบ

การพัฒนาระบบการให้บริการออนไลน์สนามกีฬาสมโภชเชียงใหม่ 700 ปี ในที่นี้ได้

กล่าวถึงแนวทางวิธีการในการพัฒนา ซึ่งแบ่งออกเป็น 2 ส่วน คือ

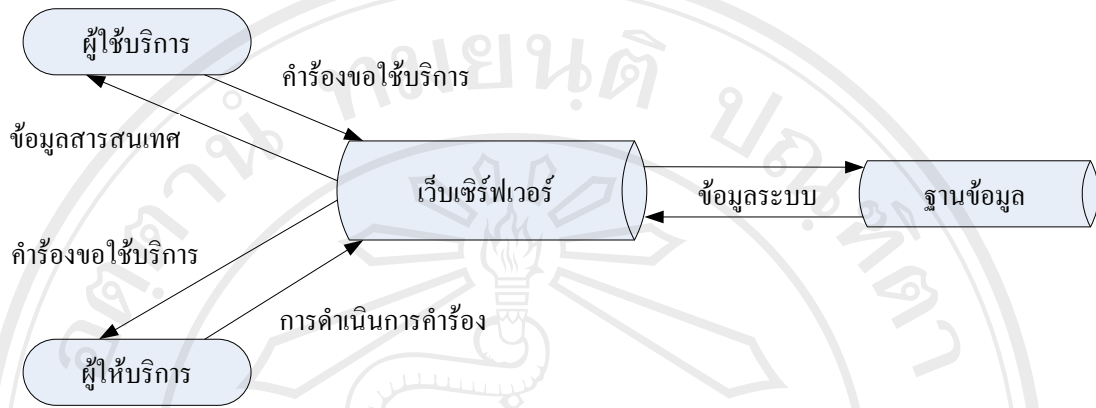
4.2.1 การออกแบบโครงสร้างของระบบ

4.2.2 การออกแบบโครงสร้างของเว็บไซต์

4.2.1 การออกแบบโครงสร้างของระบบ

ในการออกแบบโครงสร้างของระบบการให้บริการออนไลน์สนามกีฬาสมโภชเชียงใหม่ 700 ปี ผู้ศึกษาได้กำหนดองค์ประกอบหลักดังนี้

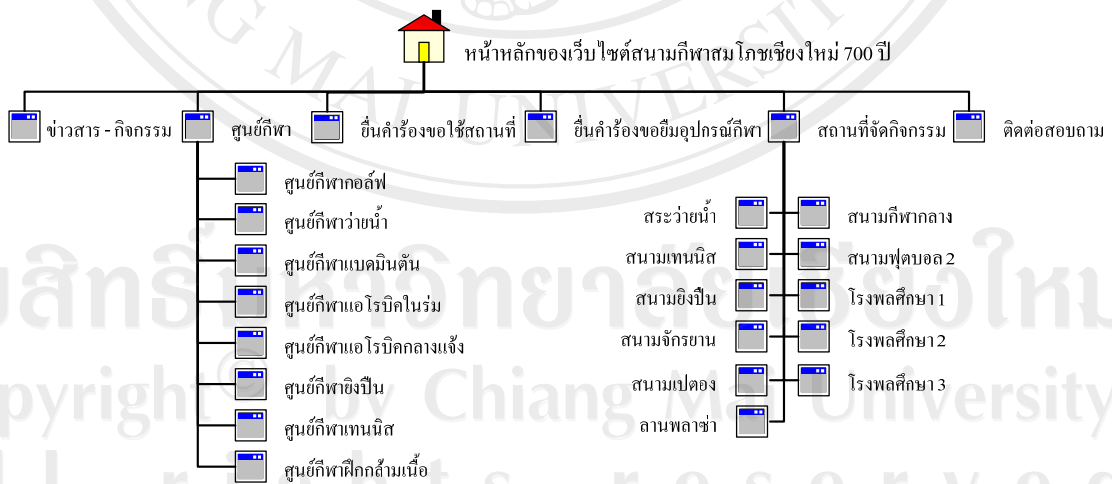
- เว็บเซิร์ฟเวอร์ สำหรับการประมวลผลข้อมูลในระบบ
- ฐานข้อมูล สำหรับเก็บข้อมูลที่ผ่านการประมวลผลจากระบบ



รูป 4.9 การออกแบบโครงสร้างของระบบ

4.2.2 การออกแบบโครงสร้างของเว็บไซต์

การออกแบบโครงสร้างของเว็บไซต์แสดงผลระบบการให้บริการออนไลน์สนามกีฬาสมโภชเชียงใหม่ 700 ปี โดยผู้ใช้งานจะถูกกำหนดสิทธิ์ในการเข้าถึงข้อมูลแตกต่างกันตามประเภทของผู้ใช้งานดังนี้



รูป 4.10 การออกแบบโครงสร้างของเว็บไซต์แสดงผล