

บทที่ 1

บทนำ

1.1 หลักการและเหตุผล

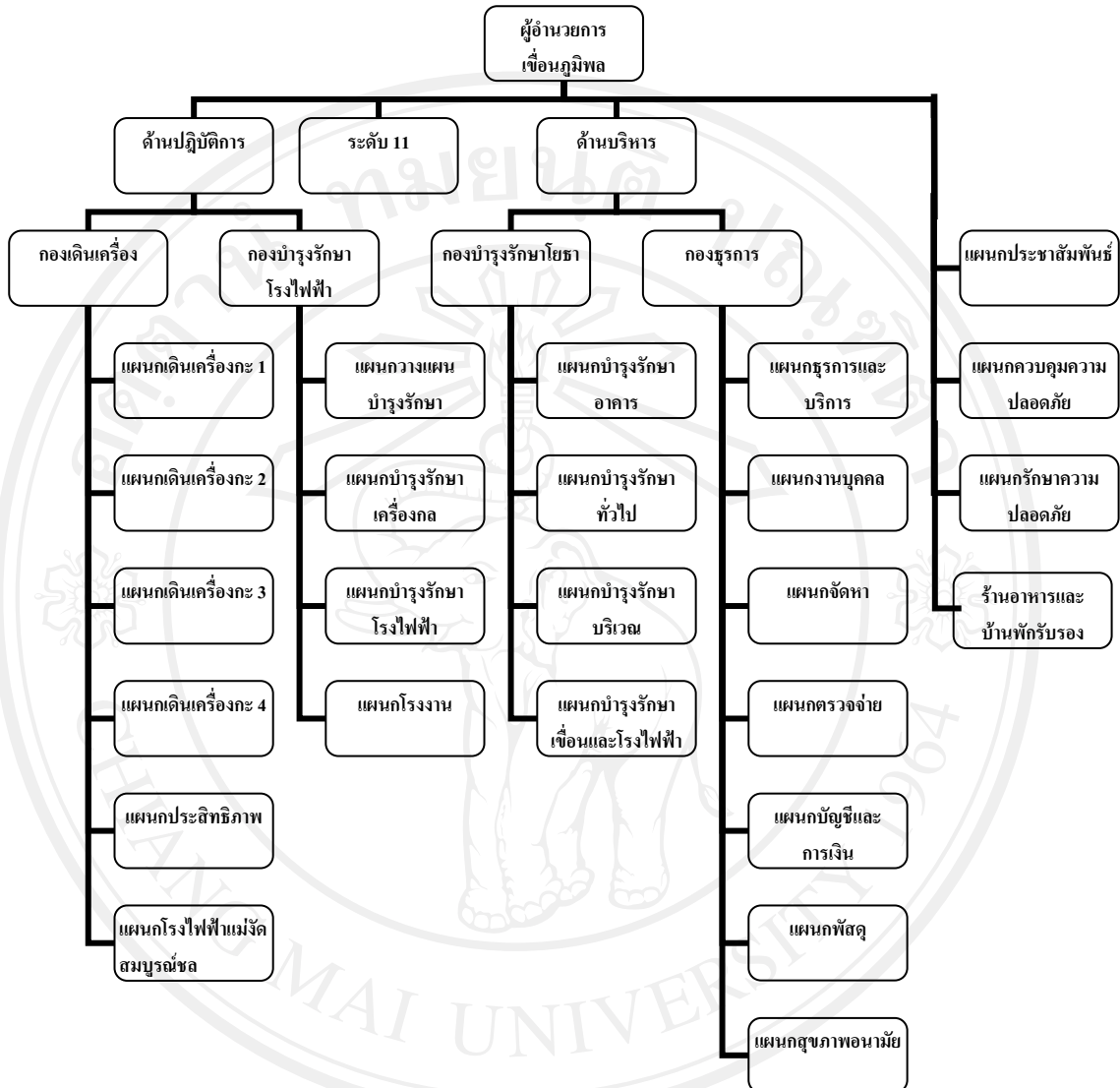
การไฟฟ้าฝ่ายผลิตแห่งประเทศไทย (กฟผ.) เป็นหน่วยงานภาครัฐวิสาหกิจ สังกัดสำนักนายกรัฐมนตรี มีหน้าที่ผลิต จัดหาให้ได้มาและจัดส่ง หรือจำหน่ายพลังงานไฟฟ้าให้แก่ การไฟฟ้านครหลวง (กฟน.) การไฟฟ้าส่วนภูมิภาค (กฟภ.) หรือผู้ใช้พลังงานไฟฟ้าตามที่ได้กำหนดไว้ในพระราชกฤษฎีกา รวมทั้งประเทศข้างเคียงด้วย ในการผลิต จัดหาให้ได้มาและจัดส่งหรือจำหน่ายซึ่งพลังงานไฟฟ้านั้นจำเป็นต้องมีแหล่งผลิตไฟฟ้าระบบส่งกำลังไฟฟ้า และแหล่งปรับแรงดันไฟฟ้าให้เพียงพอกับความต้องการของประชาชนด้วย(อรรถพร จอมธิปี,2546)

สายงานรองผู้ว่าการ โรงไฟฟ้าพลังน้ำ เป็นสายงานหนึ่งของการไฟฟ้าฝ่ายผลิตแห่งประเทศไทย (กฟผ.) มีภารกิจหลักในการดำเนินการสำรวจ / วิศวกรรม / ก่อสร้าง ผลิตและจ่ายกระแสไฟฟ้า บำรุงรักษาโรงไฟฟ้า เขื่อน อ่างเก็บน้ำ อาคารสถานที่ และอุปกรณ์ประกอบ

เขื่อนภูมิพล เป็นหน่วยงานขึ้นตรงกับสายงานรองผู้ว่าการ โรงไฟฟ้าพลังน้ำ ก่อตั้งเมื่อวันที่ 17 พฤษภาคม พ.ศ.2507 เขื่อนภูมิพล เดิมชื่อเขื่อนยันฮี ต่อมาเมื่อวันที่ 25 กรกฎาคม 2500 พระบาทสมเด็จพระเจ้าอยู่หัว ได้พระราชทาน พระปรมาภิไธย ให้เป็นชื่อเขื่อนว่า เขื่อนภูมิพล ลักษณะของเขื่อน เป็นเขื่อนคอนกรีตโค้งเพียงแห่งเดียวในประเทศไทย และ เอเชียอาคเนย์ และเป็นอันดับ 8 ของโลกสร้างปิดกั้น ลำน้ำปิง ที่ บริเวณเขาแก้ว อำเภอสามเงา จังหวัดตาก มีรัศมีความโค้ง 250 เมตร สูง154 เมตร ยาว486เมตร ความกว้างของสันเขื่อน 6 เมตร อ่างเก็บน้ำสามารถรองรับน้ำได้สูงสุด 13,462 ล้านลูกบาศก์ ได้ติดตั้งเครื่องกำเนิดไฟฟ้าเครื่องที่ 1-8 มีกำลังการผลิตติดตั้งทั้งสิ้น 779.2 เมกกะวัตต์ และสามารถให้ประโยชน์ด้านชลประทานแก่พื้นที่ถึง 10 ล้านไร่ ต่อปี

เขื่อนภูมิพลมีหน่วยงานในระดับกองในสังกัด 4 กอง หน่วยงานขึ้นตรงกับผู้อำนวยการเขื่อนภูมิพล 4 หน่วยงาน และหน่วยงานฝากสายบังคับบัญชาอีก 2 หน่วยงานมีผู้ปฏิบัติงานทั้งสิ้นจำนวน 433 คน (ข้อมูล ณ เดือนกันยายน พ.ศ.2552)

โครงสร้างการบังคับบัญชาของเขื่อนภูมิพล



รูปที่ 1.1 โครงสร้างการบังคับบัญชา หน่วยงานงานเขื่อนภูมิพล

เขื่อนภูมิพล มีการพัฒนาบุคลากรอย่างต่อเนื่อง เพื่อให้บุคลากรมีศักยภาพสูงขึ้น และได้มีการประเมินสมรรถนะความสามารถ รวมทั้งประเมินผลการปฏิบัติงานของตัวผู้ปฏิบัติงานในสังกัด เพื่อใช้เป็นข้อมูลในการวิเคราะห์ โดยได้มีการจัดทำข้อมูลเพื่อประเมินบุคลากรในหลาย ๆ ขั้นตอน ดังนี้คือ

1. การสำรวจความต้องการฝึกอบรมเพื่อจัดทำแผนการพัฒนาบุคลากรประจำปี
2. การรวบรวมข้อมูลการอบรมของบุคลากร

3. การประเมินผลการปฏิบัติงาน ของบุคลากร
4. การประเมินสมรรถนะความสามารถของบุคลากร

วัตถุประสงค์ในการจัดทำ เพื่อต้องการพัฒนาบุคลากรให้มีความสามารถตรงตามลักษณะงานที่ทำ ในการดำเนินงาน จะมีอุปสรรคในหลาย ๆ ด้าน คือ ความซับซ้อนของงานที่ทำ การไม่เกี่ยวข้องกันของงานที่ดำเนินการ ทั้งที่เป็นงานเดียวกัน ลักษณะของการทำงานคือ ผู้ที่รับผิดชอบหลัก จะกำหนดให้แต่ละหน่วยงานทำการกรอกข้อมูลลงแบบฟอร์มที่ทางหน่วยงานจัดทำโครงสร้างให้ ซึ่งแบบฟอร์มดังกล่าว ขาดต่อการกรอกสำหรับหัวหน้างานบางกลุ่มที่ใช้คอมพิวเตอร์ไม่เป็น บางกลุ่มไม่เข้าใจในการกรอกข้อมูลลงในแบบฟอร์ม ทำให้ข้อมูลที่ได้อาจไม่ตรงตามเป้าหมาย และในการวิเคราะห์ข้อมูลเบื้องต้นก็จะเป็นการวิเคราะห์จากข้อมูลที่รวบรวมมาจากแบบฟอร์มที่หัวหน้างานกรอก ซึ่งมีความยุ่งยาก ทำให้ข้อมูลที่ได้อาจไม่ตรงกับความต้องการ หรือข้อมูลขาดตกบกพร่อง ทำให้ได้ข้อมูลไม่ครบ และเมื่อนำมาใช้ในการวิเคราะห์เพื่อการตัดสินใจของผู้บริหาร อาจจะมีผิดพลาดได้ ก่อให้เกิดผลเสียต่อองค์กร หรือบุคลากรไม่ได้รับการพัฒนาตรงตามความต้องการอย่างแท้จริง จากปัญหาดังกล่าว สาเหตุเพราะว่า กฟผ. เชื้อนภูมิพล ยังขาดเครื่องมือที่ช่วยจัดการสารสนเทศจากหลาย ๆ แหล่งมารวบรวมและสรุปออกมาเป็นสารสนเทศที่ครอบคลุมเพื่อช่วยให้ผู้บริหารนำไปใช้ในการตัดสินใจได้อย่างรวดเร็ว และลดข้อผิดพลาดในการวิเคราะห์ จะก่อให้เกิดข้อได้เปรียบขององค์กร

จากปัญหาข้างต้นผู้วิจัย สนใจที่จะศึกษาเรื่องระบบในการบริหารบุคลากร โดยนำเทคโนโลยีเข้ามาช่วยในการดำเนินงานดังกล่าว เพื่อความสะดวกรวดเร็ว มิให้เกิดความซ้ำซ้อนของงาน ลดความยุ่งยากในการดำเนินงาน และต้องการให้การดำเนินงานในแต่ละขั้นตอนเกี่ยวข้องกัน ข้อมูลที่ได้จะเป็นสารสนเทศที่เป็นครอบคลุม ครบถ้วนกับความต้องการของผู้บริหาร เพื่อเป็นข้อมูลประกอบการตัดสินใจให้กับผู้บริหารและหัวหน้างาน

1.2 วัตถุประสงค์ของการศึกษา

เพื่อพัฒนาระบบฐานข้อมูลด้านการบริหารทรัพยากรบุคคล ของเชื้อนภูมิพล

1.3 ประโยชน์ที่ได้รับจากการศึกษา

1. ได้ระบบฐานข้อมูลด้านการบริหารทรัพยากรบุคคล ของเชื้อนภูมิพล
2. มีระบบฐานข้อมูลของบุคลากรที่ให้ข้อมูลที่ถูกต้อง ครบถ้วน รวดเร็ว และผู้บริหารใช้ประกอบการตัดสินใจและบริหารจัดการด้านการพัฒนาบุคลากร

3. ความพึงพอใจของผู้ที่เกี่ยวข้องในงานเมื่อมีระบบการบริหารจัดการบุคลากรที่ช่วยลดเวลาและลดขั้นตอนในการทำงานของหัวหน้างานในให้จ่ายลงและรวดเร็วขึ้น

1.4 แผนการดำเนินงาน ขอบเขต และวิธีการศึกษา

1.4.1 แผนการดำเนินการ

- 1) ดำเนินการศึกษาระบบการประเมินสมรรถนะผู้ปฏิบัติงานในภาพรวมของการไฟฟ้าฝ่ายผลิตแห่งประเทศไทย เชื้อนภูมิพล
- 2) รวบรวมข้อมูลที่เกิดจากการประเมินสมรรถนะผู้ปฏิบัติงานของหัวหน้างาน
- 3) รวบรวมทั้งข้อมูลที่ใช้ประกอบการพิจารณาในการประเมินสมรรถนะผู้ปฏิบัติงาน
- 4) ออกแบบตัวอย่างรายงานสำหรับผู้บริหารระดับสูงของหน่วยงานเชื้อนภูมิพล
- 5) นำเสนอตัวอย่างรายงานให้ผู้บริหารระดับสูงรับทราบและปรับปรุงแก้ไข
- 6) ดำเนินการออกแบบระบบงาน
- 7) ดำเนินการพัฒนาโปรแกรม ทดสอบการใช้งาน และปรับปรุงแก้ไข
- 8) ติดตั้งให้ผู้ใช้งาน ทดลองใช้งาน พร้อมปรับปรุงแก้ไข
- 9) จัดทำคู่มือการใช้งาน
- 10) นำระบบเข้าใช้งานจริง
- 11) ทำแผนการบำรุงรักษาระบบ

1.4.2 ขอบเขต

จัดทำระบบฐานข้อมูลในการพัฒนาบุคลากรในรูปแบบ เครื่องข่ายภายในองค์กร (อินทราเน็ต) โดยใช้โปรแกรมมายเอสคิวแอล (MySQL) เป็นตัวสร้างฐานข้อมูลซึ่งประกอบด้วยข้อมูลด้านต่าง ๆ ดังนี้

- 1) ข้อมูลส่วนบุคคลซึ่งประกอบด้วยชื่อ-นามสกุล ตำแหน่ง สังกัด เป็นต้น
- 2) ข้อมูลหลักสูตรอบรม
- 3) ข้อมูลสมรรถนะความสามารถ (Competency)
- 4) ข้อมูลสมรรถนะความสามารถของผู้ปฏิบัติงาน
- 5) ข้อมูลผลการดำเนินงานของผู้ปฏิบัติงาน
- 6) ข้อมูลการอบรมของผู้ปฏิบัติงานประจำปี

1.4.3 วิธีการศึกษา

การเก็บรวบรวมข้อมูล

- 1) การสัมภาษณ์จากเจ้าหน้าที่ที่ฝึกอบรมประจำหน่วยงาน หัวหน้างาน ผู้บริหารระดับสูง
- 2) สังเกตการทำงานโดยศึกษาจากเนื้องานที่ได้รับมอบหมายให้ดำเนินการเอง
- 3) พัฒนาระบบการประเมินสมรรถนะความสามารถ ทดสอบพร้อมทั้งประเมินผลระบบด้วยแบบสอบถาม
- 4) พัฒนาระบบการพัฒนาบุคลากร ทดสอบพร้อมทั้งประเมินผลระบบด้วยแบบสอบถาม

1.4.4 เครื่องมือที่ใช้ในการศึกษา

ซอฟต์แวร์ ที่ใช้ในการพัฒนาระบบ

จะเน้นโปรแกรมที่เป็น ฟรีแวร์(Freeware) เนื่องจากเป็นนโยบายหลักของ กฟผ. เพื่อลดค่าใช้จ่ายให้กับองค์กร และลดการละเมิดลิขสิทธิ์ ซึ่งโปรแกรมที่จะใช้ในการดำเนินการมีดังนี้

- 1) เอชทีเอ็มแอล (HTML) เป็นภาษามาตรฐานที่ใช้ในการเขียนเว็บเพจหรือเอกสารบนเว็บไซต์
- 2) ไอไอเอส(IIS) เป็น เว็บเซิร์ฟเวอร์ (Web Server) ที่สนับสนุนการใช้ภาษาพีเอชพี (PHP) เนื่องจากเป็นระบบที่ติดตั้งมาพร้อมกับเครื่องเซิร์ฟเวอร์ (Server) ที่จัดซื้อพร้อมระบบปฏิบัติการไมโครซอฟท์วินโดวส์เซิร์ฟเวอร์ 2003 (Microsoft Windows Server 2003)
- 3) พีเอชพี เป็นภาษาสคริปต์ที่ใช้ในการสร้างเอกสารบนเว็บไซต์แบบไดนามิก (Dynamic) และใช้ ติดต่อกับฐานข้อมูลบนเว็บไซต์
- 4) มายเอสคิวแอล เป็นโปรแกรมจัดการฐานข้อมูล
- 5) โปรแกรมสำหรับติดต่อกับผู้ใช้ระบบ ได้แก่ อินเทอร์เน็ตเอ็กซ์พลอเรอร์ (Internet Explorer)
- 6) ไมโครซอฟท์วิซิโอ 2003 (Microsoft Visio 2003) เป็นโปรแกรมที่ใช้ในการออกแบบแผนผังต่างๆ ของระบบ

ฮาร์ดแวร์ ที่ใช้ในการพัฒนาระบบ

เครื่องคอมพิวเตอร์ ที่ใช้ในการพัฒนา

- 1) หน่วยประมวลผลกลางไม่น้อยกว่า เพนเทียม โฟร์
- 2) หน่วยความจำหลัก อย่างน้อย 512 เมกะไบต์
- 3) หน่วยความจำสำรอง มีขนาดไม่น้อยกว่า 80 จิกะไบต์

เครื่องแม่ข่าย (Server)

- 1) ระบบปฏิบัติการ ไมโครซอฟท์วินโดวส์เซิร์ฟเวอร์ 2003
- 2) หน่วยประมวลผลกลาง: Dual-Core Intel® Xeon® Processor 5130 up to 2.0 GHz
- 3) หน่วยความจำหลัก : 1 จิกะไบต์ / 32 จิกะไบต์
- 4) หน่วยความจำสำรอง : 4.0 เทราไบต์

เครื่องคอมพิวเตอร์ส่วนบุคคล

- 1) ระบบปฏิบัติการเป็น ไมโครซอฟท์วินโดวส์ 2000/เอ็กพี/วิสตา
- 2) หน่วยประมวลผล อย่างต่ำเทียบเท่า เพนเทียม โฟร์
- 3) หน่วยความจำหลัก อย่างต่ำขนาด 512 เมกะไบต์
- 4) หน่วยความจำสำรอง อย่างต่ำ 80 จิกะไบต์
- 5) เชื่อมต่อเข้ากับระบบเครื่องแม่ข่าย ของ เชื้อนภูมิพล

1.5 สถานที่ที่ใช้ในการดำเนินการศึกษาและรวบรวมข้อมูล

- 1) การไฟฟ้าฝ่ายผลิตแห่งประเทศไทย เชื้อนภูมิพล
- 2) สำนักหอสมุด มหาวิทยาลัยเชียงใหม่
- 3) สาขาวิชาเทคโนโลยีสารสนเทศและการจัดการ บัณฑิตวิทยาลัย มหาวิทยาลัยเชียงใหม่