



ภาคผนวก

ลิขสิทธิ์มหาวิทยาลัยเชียงใหม่

Copyright© by Chiang Mai University

All rights reserved

ภาคผนวก ก

ข้อมูลวิธีใช้บริการ

1. ข้อมูลร้านค้า

ร้านเช่าหนังสือออนไลน์ เป็นร้านค้าที่พัฒนาขึ้นมาเพื่อให้ผู้ที่สนใจจะเช่าหนังสือสามารถใช้บริการได้บนเว็บไซต์ www.cartoonsbook.com เหมือนร้านค้าจริงทั่วไปโดยผู้ใช้บริการเมื่อเลือกสินค้าและโอนเงินผ่านบัญชีธนาคารแล้ว ทางร้านจะส่งหนังสือให้ทางระบบไปรษณีย์ และเมื่อครบกำหนดการส่งคืนแล้วให้ผู้ใช้บริการจัดส่งคืนมายังร้านหนังสือทางไปรษณีย์เช่นกัน (รายละเอียดดูได้จากวิธีใช้บริการ)

ในส่วนของที่เก็บหนังสือตั้งอยู่ที่ 90/90 ม.13 ต.บ่อแฮ้ว อ.เมือง จ.ลำปาง รหัสไปรษณีย์ 52100 หมายเลขโทรศัพท์ 054219397 หรือ 0819509627 Email : admin@cartoonsbook.com

2. วิธีการใช้บริการ มีข้อกำหนดดังต่อไปนี้

2.1 เช่าหนังสือได้ต่อ 1 ครั้ง ในวงเงินของราคาเช่าคิดรวมกันต้องมากกว่า 250 บาท ในจำนวนหนังสือที่เล่มก็ได้

2.2 เช่า 1 ครั้ง คิดระยะเวลาในการเช่า 14 วัน นับจากวันที่ทางร้านส่งให้ ถึงวันที่ผู้ใช้บริการส่งคืน โดยถือวันเวลาจากการประทับดวงตราไปรษณีย์เป็นสำคัญ

2.3 หากผู้เช่าจัดส่งเกินเวลาจะคิดค่าปรับเป็นจำนวนวัน วันละ 5 บาท ต่อจำนวนหนังสือ 1 เล่ม

2.4 หากผู้เช่าประสงค์จะเช่าหนังสือต่อให้แจ้งก่อนล่วงหน้าอย่างน้อย 1 วัน และจะคิดค่าบริการต่อเป็นวันละ 3 บาทต่อหนังสือ 1 เล่มจนกว่าจะส่งคืน แต่ไม่เกิน 7 วัน

2.5 ผู้ใช้บริการสามารถใช้กล่องพัสดุไปรษณีย์กล่องเดิมในการนำส่งคืนแก่ร้าน โดยทางร้านจะพิมพ์ ชื่อ และที่อยู่ รวมไปถึงชื่อผู้ใช้บริการ เพียงแต่นำมาติดทับตรงที่อยู่ผู้รับหน้ากล่อง เท่านั้น

2.6 หลังจากผู้ใช้บริการทำรายการสินค้าจากหน้าเว็บเสร็จและยืนยัน การสั่งซื้อแล้วจะต้องรอการอนุมัติจากพนักงานของร้านก่อน โดยจะตอบกลับสถานการณ์สั่งเช่าทางหน้าเว็บและทางอีเมลล์

2.7 หลังจากผู้ใช้บริการได้รับการอนุมัติจากทางร้านแล้วให้ผู้ใช้บริการ โอนเงินผ่านบัญชีธนาคารของทางร้านที่ให้ไปทางอีเมลล์

2.8 การโอนเงินให้โอนเงินเข้าอย่างต่ำครั้งละ 500 บาท ต่อ 1 ครั้ง หลังจากโอนเงินเสร็จแล้วให้ แจ้งการโอนเงินทางหน้าเว็บ ทันทีโดยส่งไฟล์ภาพหลักฐานการโอนเงินเข้ามาในหน้าเว็บแจ้งโอนเงิน หลังจากนั้นทางร้านจะได้ทำการจัดส่งหนังสือให้ทันทีในเวลาทำการของไปรษณีย์

2.9 หากผู้ใช้บริการจะ เช่าหนังสือในครั้งต่อไปต้อง ดำเนินการดังต่อไปนี้

- จัดส่งหนังสือคืนทางไปรษณีย์ โดยสามารถแจ้งการส่งหนังสือทางหน้าเว็บได้ทันที โดยแนบไฟล์ภาพหลักฐานการคืนหนังสือ (ใบเสร็จการส่งจากไปรษณีย์) หากทางร้านหากได้รับแจ้งการส่งคืนจะพิจารณาให้เช่าหนังสือในครั้งต่อไปโดยไม่รอนหนังสือชุดเดิมมาถึงร้าน

- ผู้ใช้บริการต้องโอนเงินเข้าบัญชีธนาคาร โดยให้มีวงเงินเหลือของผู้ใช้บริการอย่างต่ำ 500 บาท สำหรับการเช่าครั้งต่อไป (ผู้เช่าอาจโอนเงินครั้งมากกว่าอย่างต่ำ 500 บาทได้ไม่จำกัดจำนวนเงิน) โดยทางร้านจะแจ้งวงเงินของท่านให้ทราบทางอีเมลล์ หรือสามารถคำนวณได้จากสรุปการเช่าแต่ละครั้งบนหน้าเว็บ

2.10 หากหนังสือสูญหายหรือชำรุดจนไม่สามารถซ่อมแซมได้ทางร้านขอหักค่าใช้จ่ายจากเงินในบัญชีของผู้ใช้บริการจำนวน 60 % จากราคาหนังสือตามปกหนังสือ

3. คำถามที่พบบ่อย

3.1 หากผู้ใช้บริการส่งหนังสือก่อนกำหนดทางร้านจะมีสิทธิพิเศษอะไรบ้างแก่ผู้ใช้บริการ

ตอบ ทางร้านจะเก็บข้อมูลการส่งเอาไว้ หากการยืมครั้งต่อไปอาจส่งเกินเวลาก็จะใช้ข้อมูลจำนวนวันที่เหลือจากการส่งครั้งก่อนนำมาบวกเพิ่มให้เพื่อที่จะไม่ให้ผู้ใช้บริการเสียค่าปรับ เช่น ผู้ใช้บริการจัดส่งหนังสือในวันที่ 13 ซึ่งคืนก่อนกำหนด 1 วัน ทางร้านเก็บข้อมูลจำนวนวันไว้ 1 หากครั้งต่อไปผู้ใช้บริการจัดส่งหนังสือคืนล่าช้าไป 1 วัน ทางร้านก็จะนำวันที่เหลือ 1 วันมาเพิ่มให้กับผู้ใช้บริการ ผู้ใช้บริการ ก็จะไม่ต้องเสียค่าปรับแต่อย่างใด จำนวนวันที่เหลือจากการส่งก่อนกำหนดนี้จะเก็บสะสมไว้เรื่อย ๆ หากสะสมไว้ได้จำนวน 14 วันผู้ใช้บริการสามารถยืมหนังสือฟรีได้ 1 ครั้งโดยให้ในวงเงิน 200 บาท

3.2 หากผู้ใช้บริการส่งหนังสือมาให้กับทางร้านแล้วแต่หนังสือ สูญหายระหว่างการส่งทางร้านจะดำเนินการอย่างไรกับผู้ใช้บริการ

ตอบ หากทางร้านพิสูจน์ ได้ว่าเกิดสูญหายระหว่างการจัดส่ง(จากที่ทำการ ไปรษณีย์) ทางร้านจะไม่ทำการหักเงินของผู้ใช้บริการ โดยจะเป็นผู้รับผิดชอบติดตามจากทางไปรษณีย์เอง (จำเป็นต้องขอข้อมูลจากผู้ใช้บริการ) ลูกค้านำหลักฐานการส่งของร้านได้ตามปกติ

3.3 ทางร้านนับระยะเวลาการส่งจากวันที่ร้านส่งหนังสือมาให้ หากหนังสือส่งถึงลูกค้าช้าเกิน 2-3 วัน ทางร้านจะเพิ่มจำนวนวันในการเช่าให้กับผู้ใช้บริการหรือไม่

ตอบ ทางร้านเห็นว่าหากหนังสือถึงมือผู้ใช้บริการช้าจริงทางร้านอาจเพิ่มจำนวนวันเช่าแก่ลูกค้าได้ ทั้งนี้ต้องดูหลักฐานข้อมูลจากผู้ใช้บริการประกอบการตัดสินใจเพิ่มจำนวนวันให้

3.4 ผู้ใช้บริการสามารถทำซ้ำหนังสือที่เช่าไว้เพื่ออ่านในระบบดิจิทัลได้หรือไม่

ตอบ ทางร้านไม่แนะนำให้ดำเนินการดังนั้นเพราะอาจมีความผิดในกฎหมายลิขสิทธิ์ ได้ ประกอบกับท่านจะเสียเวลาไปกับการทำซ้ำโดยเสียเปล่าซึ่งมักจะใช้เวลาาน ไม่คุ้มค่า

3.5 หากผู้ใช้บริการประสงค์จะซื้อหนังสือบางเล่มภายในร้านโดยไม่ต้องเช่าจะทำได้หรือไม่

ตอบ ทางร้านจะไม่ให้ผู้ใช้บริการซื้อหนังสือจากในร้าน หากผู้ใช้บริการต้องการซื้อหนังสือเล่มใดทางร้านจะติดต่อหรือมีคำแนะนำให้โดยไม่คิดค่าใช้จ่าย

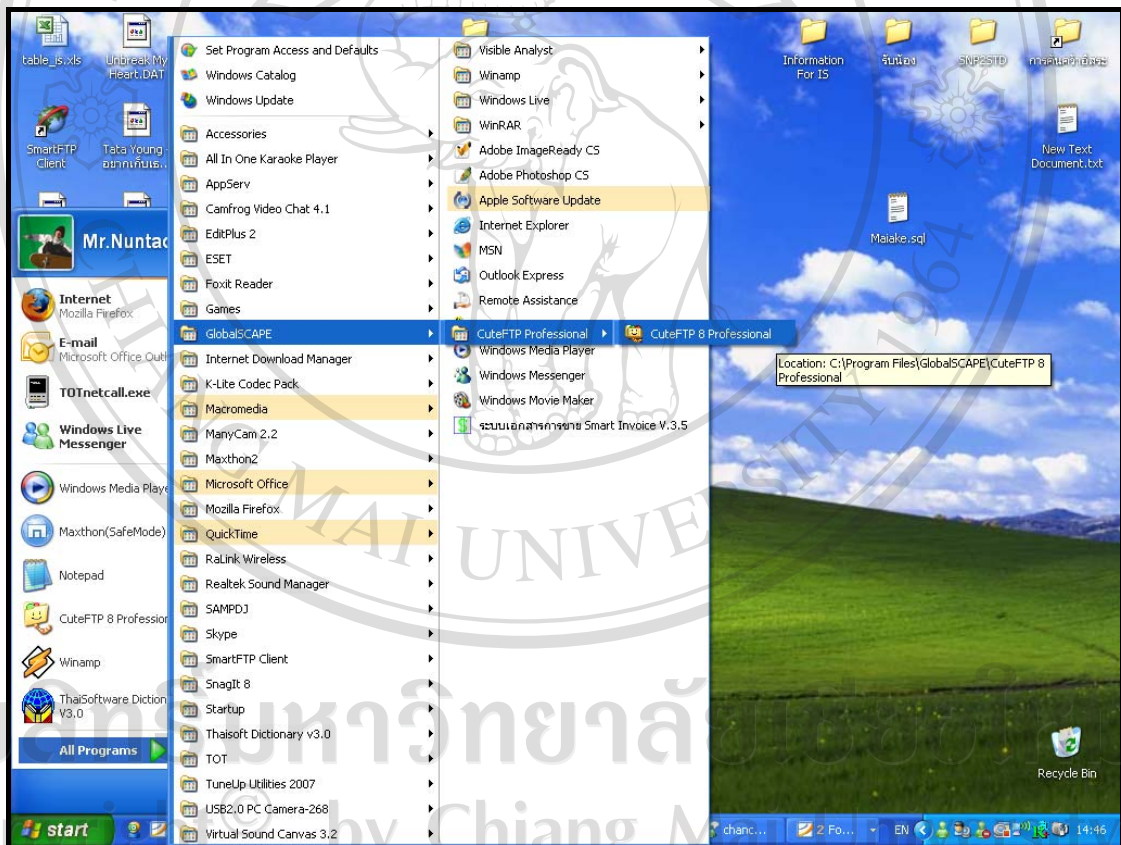
หากผู้ใช้บริการท่านใดมีคำถามเพิ่มเติมให้ติดต่อมาได้ทาง ส่วนการติดต่อร้าน ทางร้านจะตอบให้ทางอีเมลล์ และเอามาเพิ่มเติมในส่วนของคำถามที่พบบ่อยต่อไป

ภาคผนวก ข

คู่มือการติดตั้งระบบ

ขั้นตอนในการส่งไฟล์ทั้งหมดของระบบร้านเช่าหนังสือออนไลน์ไปยังโฮสต์มี ดังนี้

ขั้นตอนที่ 1 ทำการเปิดโปรแกรม CuteFTP 8 Professional โดยการเลือก Start > All Programs > GlobalSCAPE > CuteFTP Professional > CuteFTP 8 Professional ดังรูป ข.1



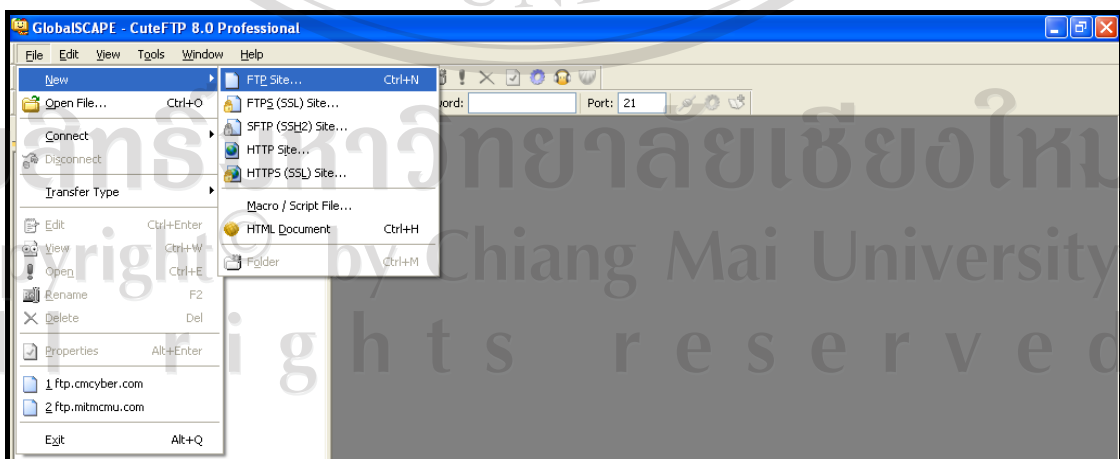
รูป ข.1 แสดงหน้าจอการเปิดโปรแกรม CuteFTP 8 Professional

ขั้นตอนที่ 2. เมื่อเปิดโปรแกรมขึ้นมาจะพบ Popup ดังภาพ โปรแกรมสามารถใช้งานได้ 30 วัน หลังจากปุ่ม Wait หายไปกด Continue หลังจากนั้นจะมี Popup ขึ้นมาอีกครั้ง ให้กด Cancel และกด Yes เพื่อออกจากส่วนดังกล่าว จะมี Popup Tip of the Day ให้ดำเนินการนำเครื่องหมายถูก (Show tips on startup) ออก และกด Close ดังรูป รูป ข.2



รูป ข.2 แสดงหน้าจอแจ้งเตือนการใช้งานของโปรแกรม CuteFTP 8 Professional

ขั้นตอนที่ 3 คลิกขวาในส่วนกรอบทางซ้ายดังภาพ เลือก New > FTP Site. หรือกด Ctrl+N
 ดังรูป ข.3



รูป ข.3 แสดงหน้าจอการเปิดหน้ากรอกข้อมูลของโฮสต์

ขั้นตอนที่ 4. กรอกข้อมูล ต่างๆ ที่ได้รับจากระบบ และตั้งค่าดังภาพ และ กด Connect ดัง

รูป ข.3



รูป ข.4 แสดงหน้าจอส่วนกรอกข้อมูลของโฮสต์

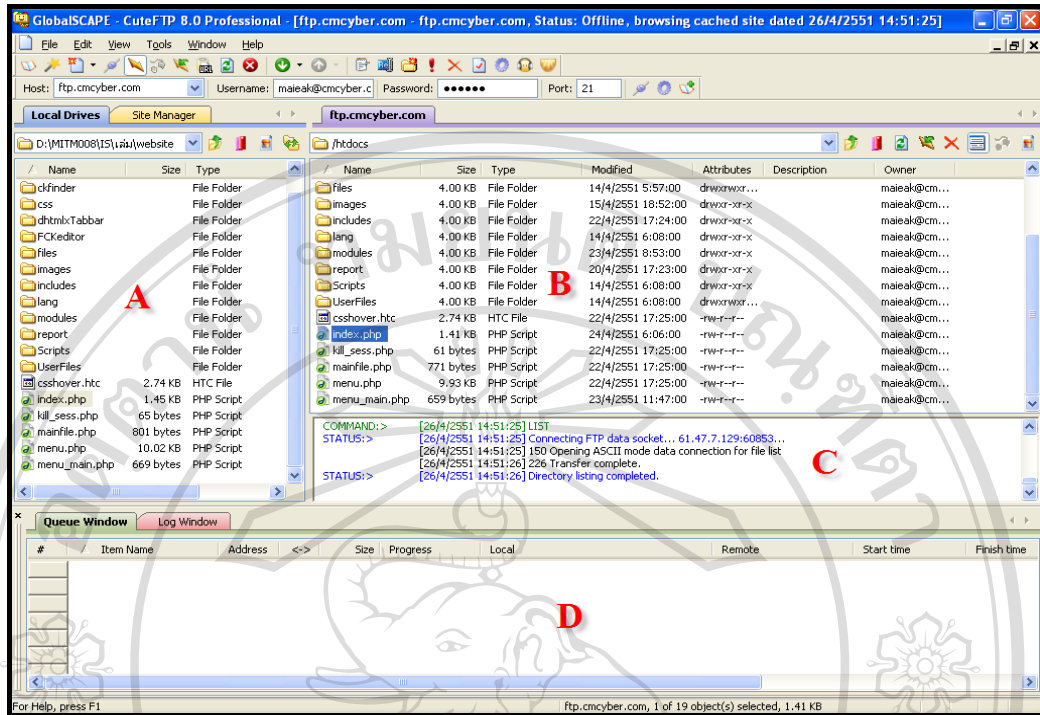
ส่วนการทำงานของโปรแกรม CuteFTP 8 Professional อ้างอิงข้อมูลตามตัวเลขดังรูป ข.5

A. ฝั่ง Local หรือ Directory บนเครื่องของเรา

B. Directory ฝั่ง Server

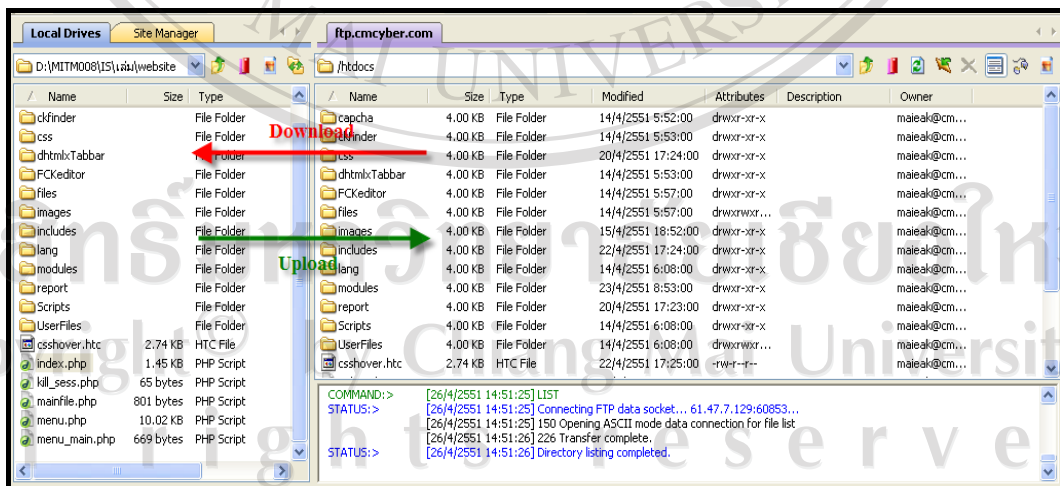
C. แสดงการดำเนินการ Command โดยโปรแกรม

D. แสดงสถานะการดำเนินการอัปโหลด ดาวน์โหลด



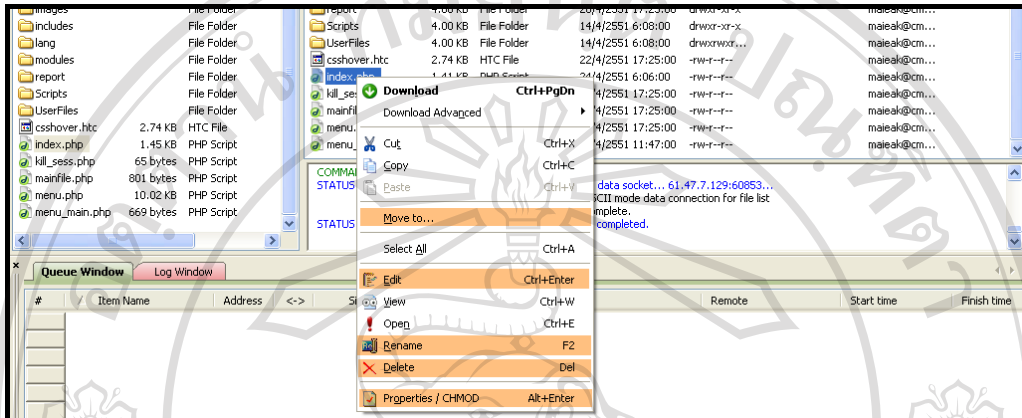
รูป ข.5 แสดงหน้าจอส่วนการทำงานของโปรแกรม CuteFTP 8 Professional

ขั้นตอนที่ 5. โฟลเดอร์หลักสำหรับการ Upload File บน Server คือ Public_html ให้เข้าไปยังโฟลเดอร์ Public_html และทำการอัปโหลดไฟล์ หรือโฟลเดอร์ที่ต้องการ โดยจับลากไฟล์หรือโฟลเดอร์ที่ต้องการลากไปใส่ทางฝั่งขวา หรือดาวน์โหลด จับลากจากฝั่งขวามาซ้าย ดังรูป ข.6



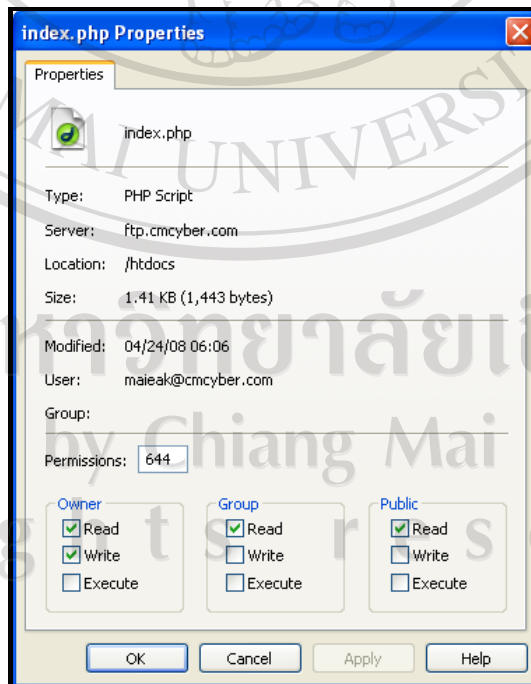
รูป ข.6 แสดงหน้าจอการ Upload และ Download

ขั้นตอนที่ 6 การ Move Edit Rename Delete ตั้งค่า Permission หรือ Chmod ไฟล์และโฟลเดอร์ โดยทำการคลิกขวาที่ไฟล์หรือโฟลเดอร์ที่ต้องการ ทำการเลือก ตามความต้องการดังรูป ข.7



รูป ข.7 แสดงเมนูในการจัดการไฟล์และโฟลเดอร์

ขั้นตอนที่ 7. การตั้ง Permission หรือ Chmod เลือก Properties/CHMOD ทำการตั้งค่าตามต้องการ แล้วทำการกดปุ่ม OK ดังรูป ข.8



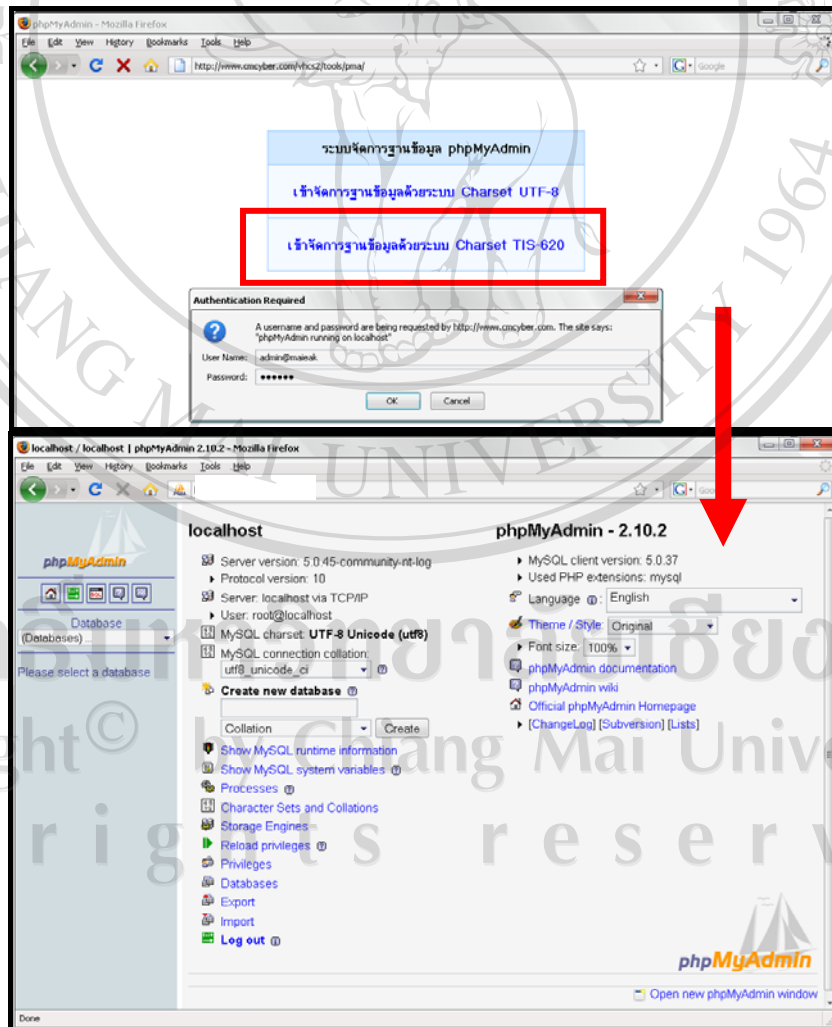
รูป ข.8 แสดงการกำหนดการตั้ง Permission หรือ Chmod ของไฟล์และโฟลเดอร์

หมายเหตุ

- ผู้ใช้ควรศึกษาข้อมูลเกี่ยวกับค่า Permission เหล่านี้อย่างเข้าใจ เพราะสามารถปรับตั้งค่าได้ตามความเหมาะสมปลอดภัยต่อเว็บไซต์และระบบ
- ไม่ควรทำการตั้งค่า 777 ทั้งหมด เพราะอาจทำให้ผู้ไม่ประสงค์ดีทำการแก้ไขเว็บไซต์ (Hack) ได้

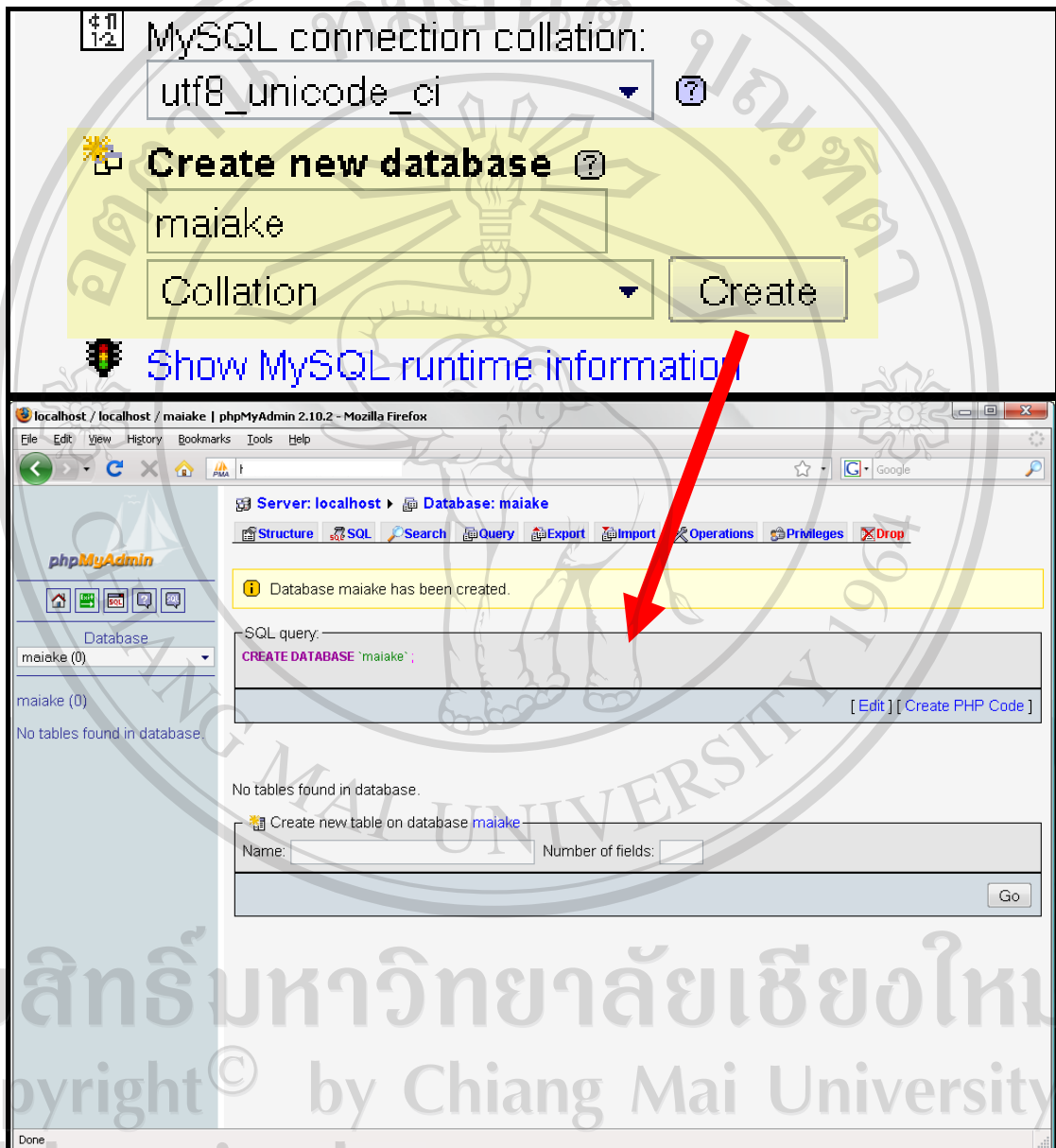
สามารถตั้งค่าเป็น 777 เพื่ออนุญาตให้ เขียน อ่าน และจัดการได้

ขั้นตอนที่ 8. การเป็นการนำเข้าฐานข้อมูล ซึ่งจะให้การนำเข้าไฟล์นามสกุล .sql ซึ่งติดตั้งบน phpMyAdmin โดยเข้าไปที่ <http://www.cartoonsbook.com/vhcs2/tools/pma/> แล้วเลือก “เข้าจัดการฐานข้อมูลด้วยระบบ Charset TIS-620” และกรอกชื่อผู้ใช้งานและรหัสผ่านให้ถูกต้อง ดังรูป ข.9



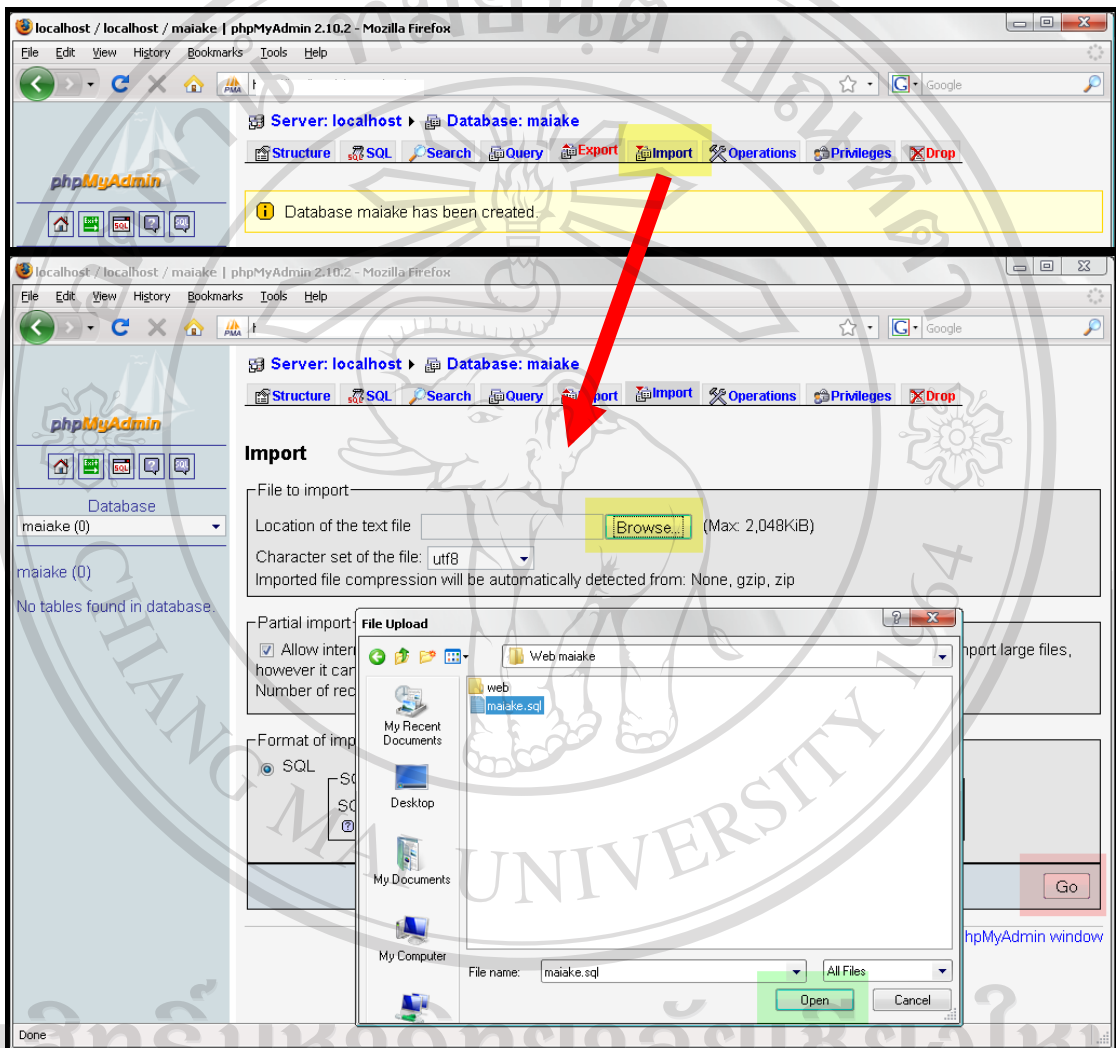
รูป ข.9 แสดงหน้าจอของ phpMyAdmin

ขั้นตอนที่ 9. ทำการสร้างฐานข้อมูลเปล่าเพื่อเตรียมนำเข้าตารางที่เราได้เตรียมไว้แล้ว ซึ่งให้ใส่ชื่อฐานข้อมูลที่ต้องการจะสร้าง แล้วกดปุ่ม Create โดยระบบนี้ใช้ชื่อ Database ว่า cartoonsbook ดังรูป ข.10



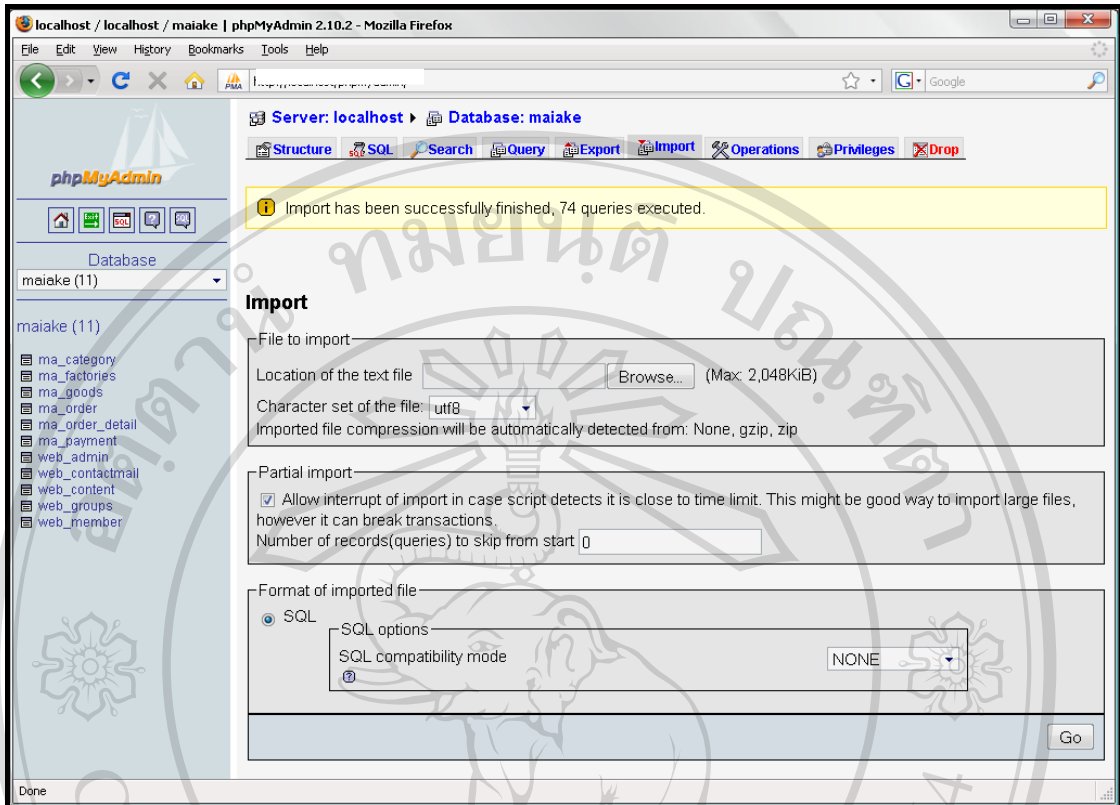
รูป ข.10 แสดงส่วนที่สร้างฐานข้อมูลของ phpMyAdmin

ขั้นตอนที่ 9. เป็นการนำเข้าสู่ฐานข้อมูลที่ได้เตรียมไว้แล้วในรูปแบบของไฟล์ .sql โดยทำการเลือกที่เมนู Import ในฐานข้อมูลที่มีชื่อว่า cartoonbooks จากนั้นกดปุ่ม Browse... เพื่อทำการนำเข้าไฟล์ .sql ที่ได้เตรียมไว้ จากนั้นกดปุ่ม Open ทำการเปิดไฟล์ จากนั้นก็กดปุ่ม GO ดังรูป ข.11



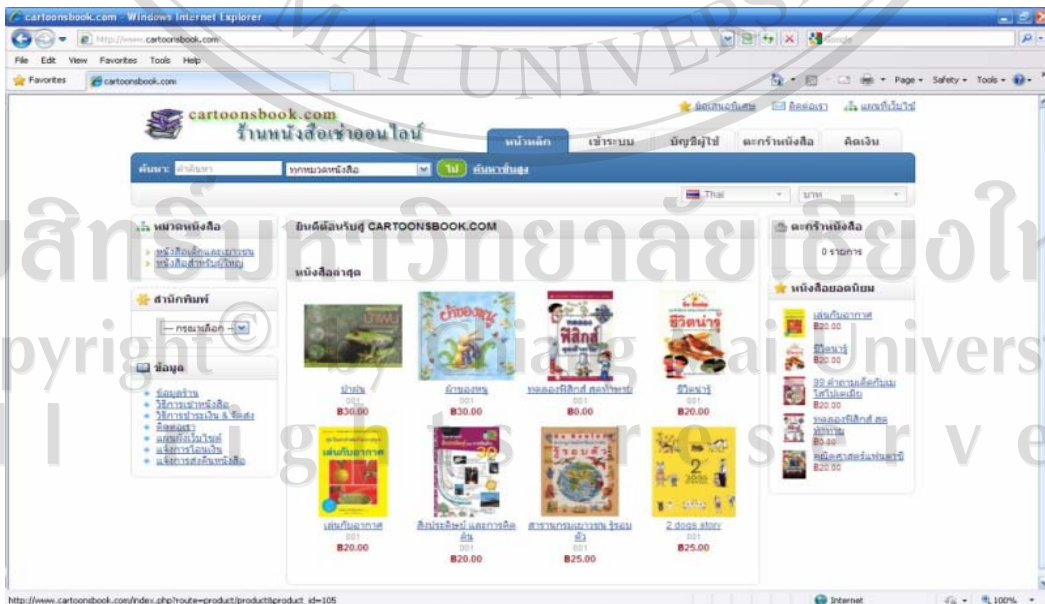
รูป ข.11 การนำไฟล์ .sql เข้าสู่ฐานข้อมูลที่ได้เตรียมไว้แล้ว

เมื่อทำการนำเข้าสู่ฐานข้อมูลได้สำเร็จแล้ว ระบบแจ้งข้อความว่าได้ทำการนำเข้าสู่ฐานข้อมูลได้สำเร็จแล้วบริเวณด้านบนของจอภาพ และจะปรากฏชื่อตารางที่อยู่ในฐานข้อมูลทั้งหมดทางด้านขวาของจอภาพ ดังรูป รูป ข.12



รูป ข.12 แสดงหน้าจอเมื่อได้ทำการนำเข้าฐานข้อมูลเรียบร้อยแล้ว

จากนั้นสามารถทำการเข้าใช้ระบบโดยเข้าไปที่ URL <http://carstoonbook.com>



รูป ข.13 แสดงหน้าจอเว็บไซต์ระบบเช่าหนังสือออนไลน์

ภาคผนวก ค

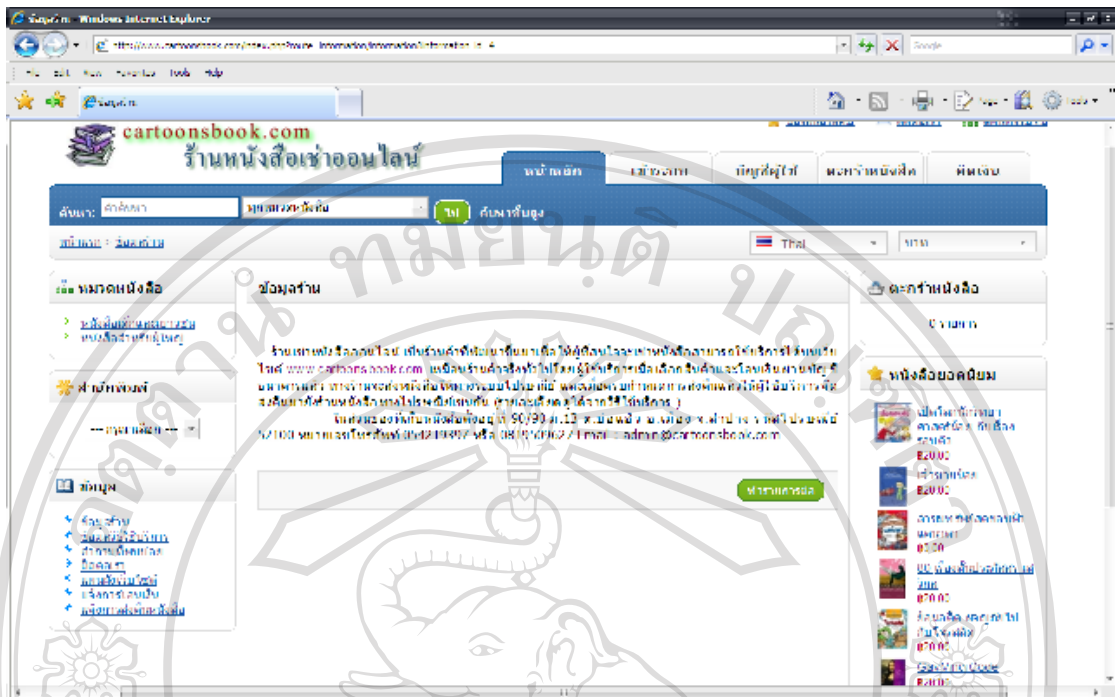
คู่มือการใช้งานระบบ

ในการใช้งานระบบร้านเช่าหนังสือออนไลน์ ระบบหลัก 2 ระบบ คือ ระบบหน้าร้าน และระบบหลังร้าน ซึ่งระบบหน้าร้านใช้สำหรับผู้ใช้บริการในการเช่าหนังสือ ระบบหลังร้านใช้สำหรับผู้ดูแลระบบและพนักงาน ซึ่งแต่ละระบบจะมีวิธีการใช้งานแตกต่างกันออกไป ผู้ศึกษาจึงจัดทำคู่มือการใช้งานออกเป็น 2 ส่วน ซึ่งผู้ใช้งานควรต้องศึกษาคู่มือวิธีการใช้งานระบบ เพื่อความเข้าใจในการใช้งานระบบได้ง่ายขึ้นดังต่อไปนี้

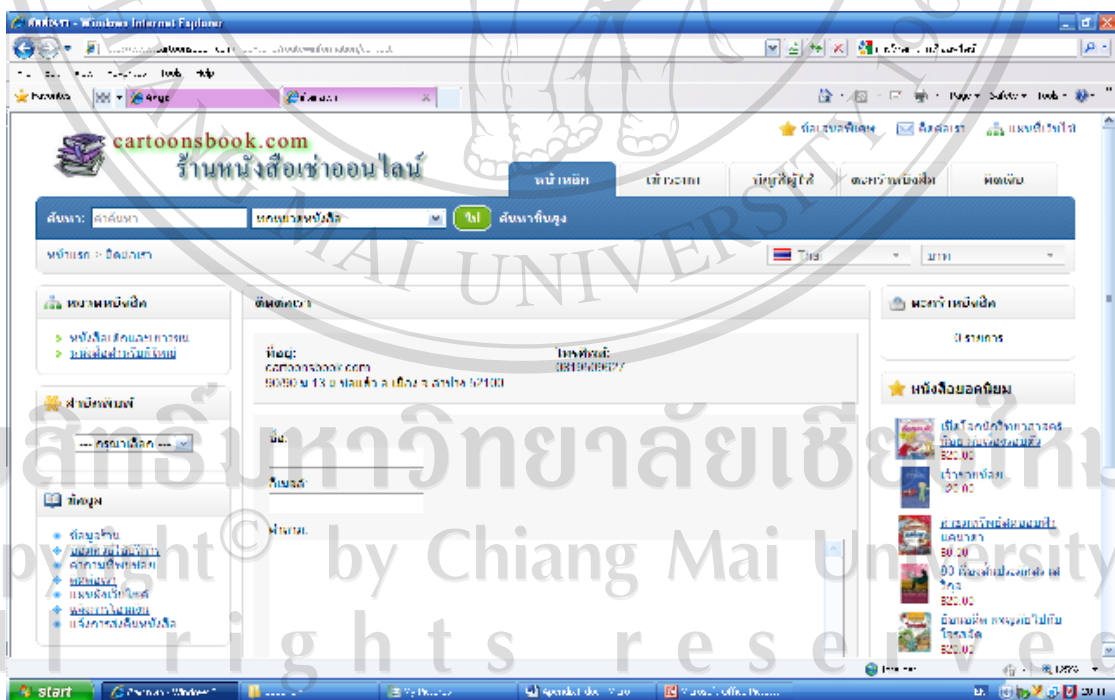
คู่มือการใช้งานในระบบหน้าร้าน



รูป ค.1 แสดงหน้าแรกของระบบร้านเช่าหนังสือออนไลน์



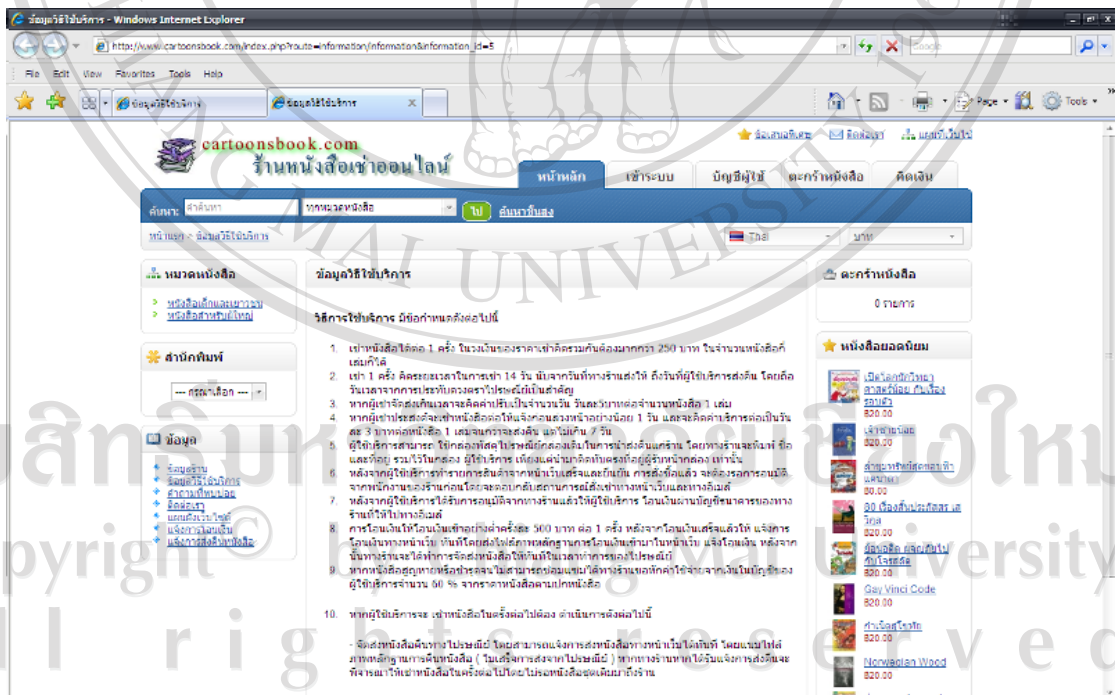
รูป ค.2 แสดงรายละเอียดข้อมูลร้าน



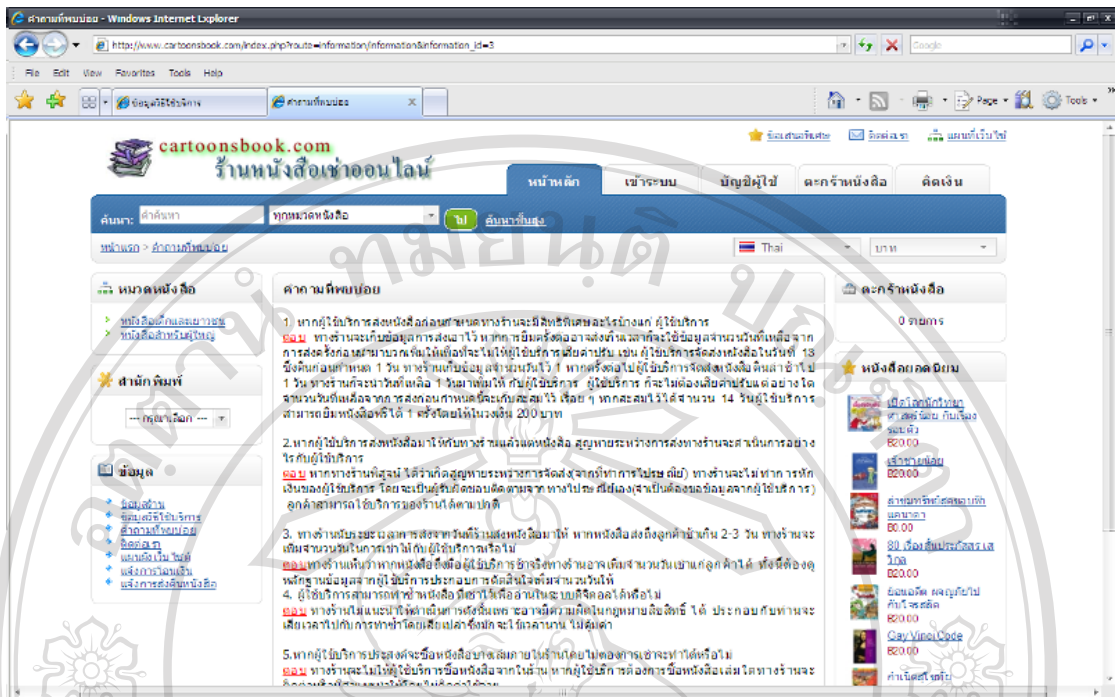
รูป ค.3 แสดงส่วนติดต่อกับทางร้านสำหรับผู้ให้บริการ



รูป ก.4 แสดงส่วนแสดงรายการหนังสือ



รูป ก.5 แสดงข้อมูลวิธีการใช้บริการภายในร้าน



รูป ค.6 แสดงรายละเอียดเกี่ยวกับคำถามที่พบบ่อย

1. การใช้สมัครใช้บริการและการเข้าใช้บริการของสมาชิก

ผู้ให้บริการที่มีความประสงค์จะสมัครใช้บริการภายในร้าน ทางระบบมีระบบการสมัครเป็นสมาชิกของร้าน โดยสามารถสมัครเข้าทางหน้าเว็บ ดังรูปที่ ค.7



รูป ค.7 แสดงรายละเอียดหน้าการสมัครและเข้าใช้บริการ

เมื่อผู้ใช้บริการทำการเข้าสู่เมนู เข้าสู่ระบบ จะพบพื้นที่ของการ Login ซึ่งจะแบ่งออกเป็นสองส่วน ดังนี้

หมายเลข 1 พื้นที่สำหรับการ Login เข้าสู่ระบบ สำหรับผู้ใช้บริการที่เป็นสมาชิก

หมายเลข 2 พื้นที่สำหรับแจ้งให้ผู้ใช้บริการที่ยังไม่ได้สมัครสมาชิก เพื่อให้ผู้ใช้บริการสมัครสมาชิกกับทางเว็บไซต์

กรณีที่ใช้บริการยังไม่ได้สมัครสมาชิกกับทางเว็บไซต์ ผู้ใช้บริการสามารถลงทะเบียนส่งข้อมูลส่วนตัวในการสมัครเป็นสมาชิกกับทางเว็บไซต์ ได้ในเมนู ทำรายการต่อไปนี้

สร้างบัญชีผู้ใช้

ถ้าคุณมีบัญชีกับเราอยู่แล้ว กรุณาล็อกอินที่ [หน้าล็อกอิน](#)

รายละเอียดข้อมูลส่วนตัว

* ชื่อ:

* นามสกุล:

* อีเมลล์:

* โทรศัพท์:

แฟกซ์:

ที่อยู่ของคุณ

บริษัท:

* ที่อยู่จัดส่ง:

ที่อยู่จริง:

* อำเภอ:

รหัสไปรษณีย์:

* ประเทศ:

* จังหวัด:

รหัสผ่านของคุณ

* รหัสผ่าน:

* ยืนยันรหัสผ่าน:

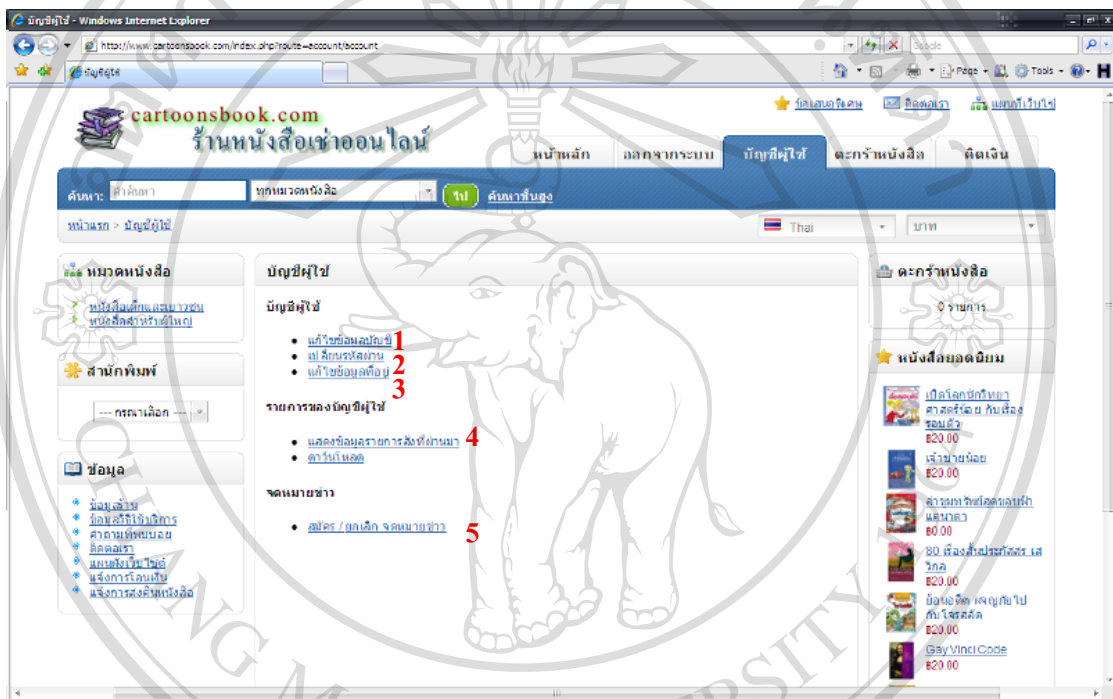
จดหมายข่าว

สมัคร: ใช่ ไม่

รูป ค.8 แสดงขั้นตอนสมัครการสมาชิกกับทางร้าน

กรณีที่ผู้ใช้บริการได้สมัครสมาชิกกับทางเว็บไซต์ไว้แล้ว ผู้ใช้บริการสามารถใช้ E-MAIL และรหัสที่ได้ทำการลงทะเบียนไว้ เพื่อทำการ Login เข้าสู่ระบบ โดยทำการกรอกข้อมูลในช่องในหมายเลข 2 ดังรูปที่ ก.7

เมื่อทำการ Login สำเร็จแล้วในส่วนของเมนู เข้าสู่ระบบ จะเปลี่ยนเป็นเป็นเมนู ออกจากระบบ และหน้าเว็บจะเข้าไปสู่หน้าเมนู บัญชีผู้ใช้โดยอัตโนมัติ ดังรูปที่ ก.9



รูป ก.9 แสดงข้อมูลบัญชีผู้ใช้เมื่อได้ทำการ Login เข้าสู่ระบบแล้ว

เมื่อสู่หน้าบัญชีผู้ใช้แล้วผู้ให้บริการสามารถที่จะทำการจัดการเกี่ยวกับข้อมูลส่วนตัว และสามารถเรียกดูข้อมูลการสั่งซื้อหนังสือได้ โดยผู้ให้บริการสามารถทำการจัดการเกี่ยวกับข้อมูลส่วนตัว และสามารถเรียกดูข้อมูลการสั่งซื้อหนังสือ ได้ดังรูป ก.14

หมายเลข 1 เป็นเมนูสำหรับเรียกดูและแก้ไขข้อมูลส่วนตัวของผู้ใช้บริการ

หมายเลข 2 เป็นเมนูสำหรับเปลี่ยนรหัสผ่านเข้าสู่ระบบ

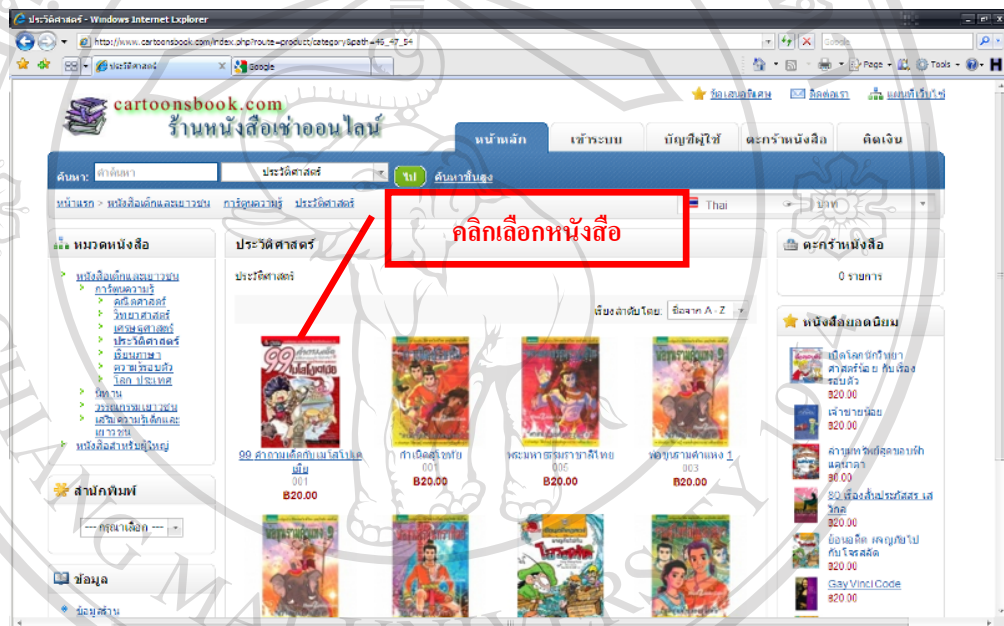
หมายเลข 3 เป็นเมนูสำหรับเปลี่ยนแปลงแก้ไขข้อมูลที่อยู่จัดส่ง

หมายเลข 4 เมนูสำหรับการเรียกดูรายการสั่งซื้อทั้งหมดที่ทำรายการ

หมายเลข 5 เมนูสำหรับการสมัครและยกเลิกจดหมายข่าวจากทางร้าน

2.การใช้บริการเช่าหนังสือจากหน้าเว็บ

ผู้ใช้บริการจะมีวิธีการเลือกเช่าหนังสือ โดยไม่ต้องทำการ Login เข้าสู่ระบบได้แต่สุดท้ายก่อนการยืนยันการสั่งซื้อ ผู้ใช้บริการจำเป็นต้องกรอกข้อมูลส่วนตัวเข้าสู่ระบบ ซึ่งเป็นข้อมูลที่พนักงานร้านต้องพิจารณาอนุมัติการสั่งซื้อแตกต่างจากผู้ที่สมัครเป็นสมาชิกแล้ว การทำการสั่งซื้อหนังสือ กับทางเว็บไซต์ได้ โดยทำการเลือกดูข้อมูลหนังสือ ได้บริเวณเมนูหมวดหมู่หนังสือ ทางด้านซ้ายของเว็บไซต์ หรือใช้วิธีการค้นหาในเมนูค้นหา หรือเลือกดูได้ตามสำนักพิมพ์ โดยมีวิธีการเช่าหนังสือ ดังนี้

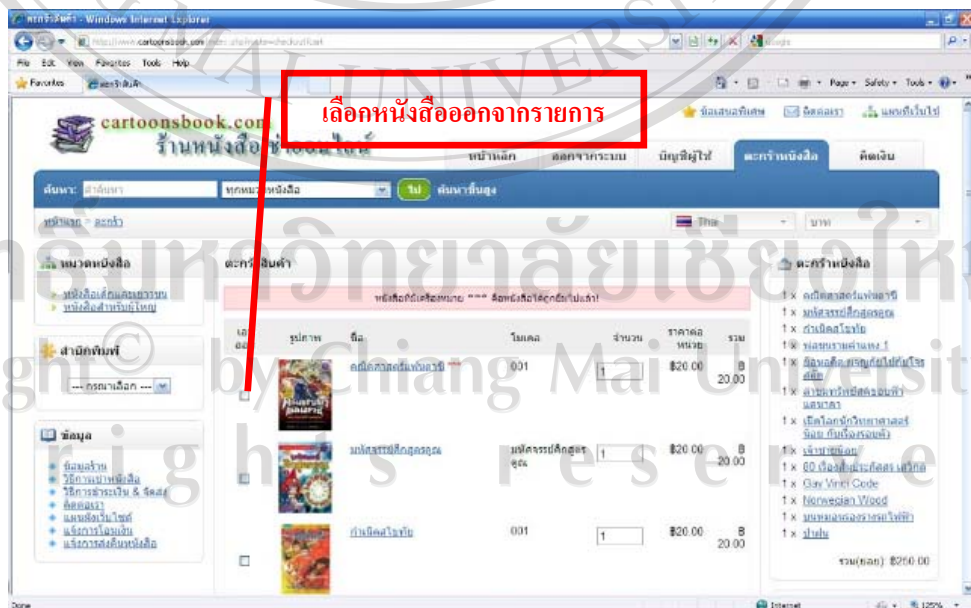


รูป ค.10 แสดงเมนูหนังสือตามหมวดหมู่หนังสือ

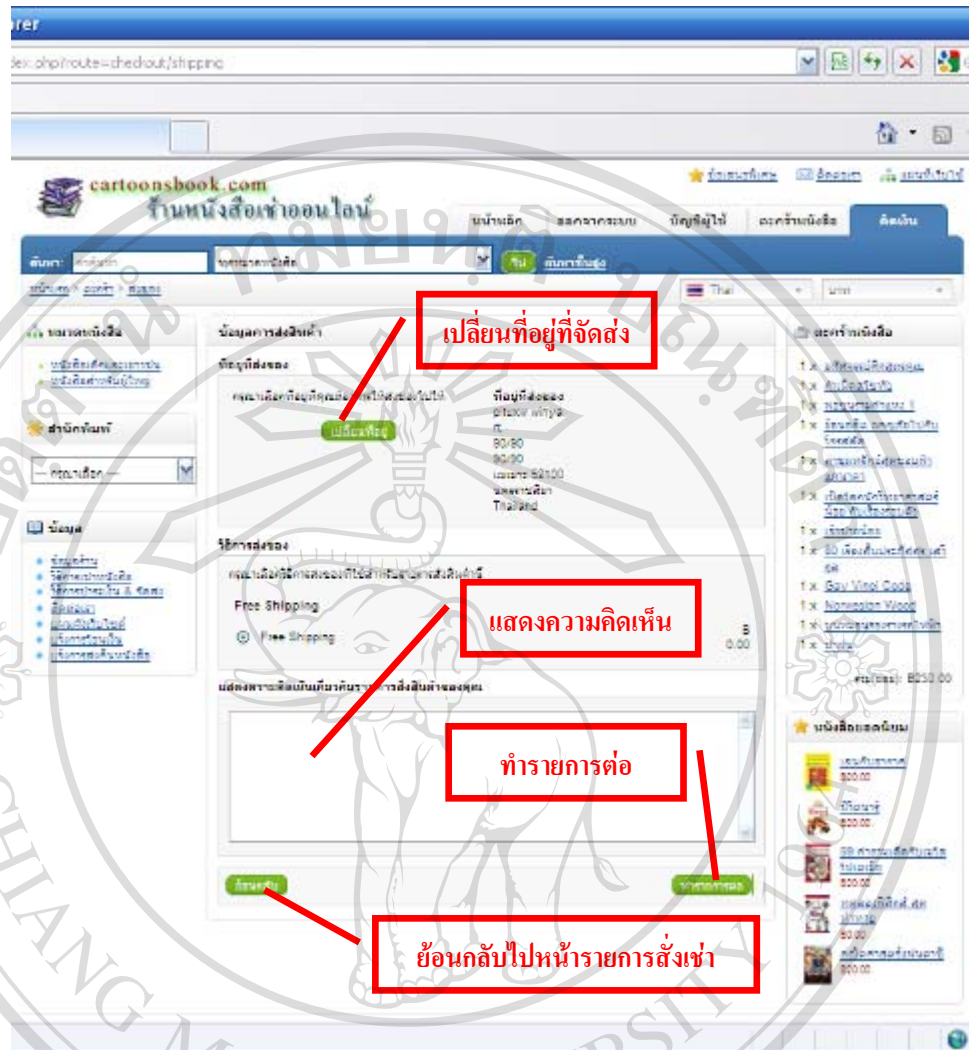
เมื่อทำการเลือกหมวดหมู่หนังสือที่ต้องการแล้วระบบจะแสดงหนังสือในหมวดหมู่นั้น โดยผู้ใช้บริการสามารถที่จะเลือกดูข้อมูลหนังสือ และเลือกหนังสือ เพื่อทำการสั่งกับทางร้าน โดยทำการคลิกเลือกหนังสือเล่มนั้นตามรูป ค.10 จะเข้าสู่หน้าเว็บ ตามหนังสือเล่มนั้นตามรูปที่ ค.11



รูป ค.11 แสดงการเรียกดูข้อมูลหนังสือ และปุ่มสำหรับหยิบหนังสือเข้าในตะกร้า จากนั้นผู้ให้บริการจะเข้ามาสู่หน้า รายการหนังสือที่สั่งเช่า ซึ่งผู้ให้บริการสามารถแก้ไข รายการหนังสือที่สั่งได้ โดยผู้ให้บริการสามารถเอาหนังสือออกจากรายการสั่งเช่าดังรูปที่ ค.12 หาก ผู้ให้บริการต้องการเลือกหนังสือเพิ่มเติมสามารถที่จะเลือกหนังสือเล่มอื่นได้ตามความต้องการ โดย ทำตามวิธีการสั่งเช่าข้างต้น เมื่อได้หนังสือตามต้องการแล้วผู้ให้บริการสามารถยืนยันที่จะสั่ง หนังสือ ให้ผู้ให้บริการเลือกที่เมนูคิดเงิน

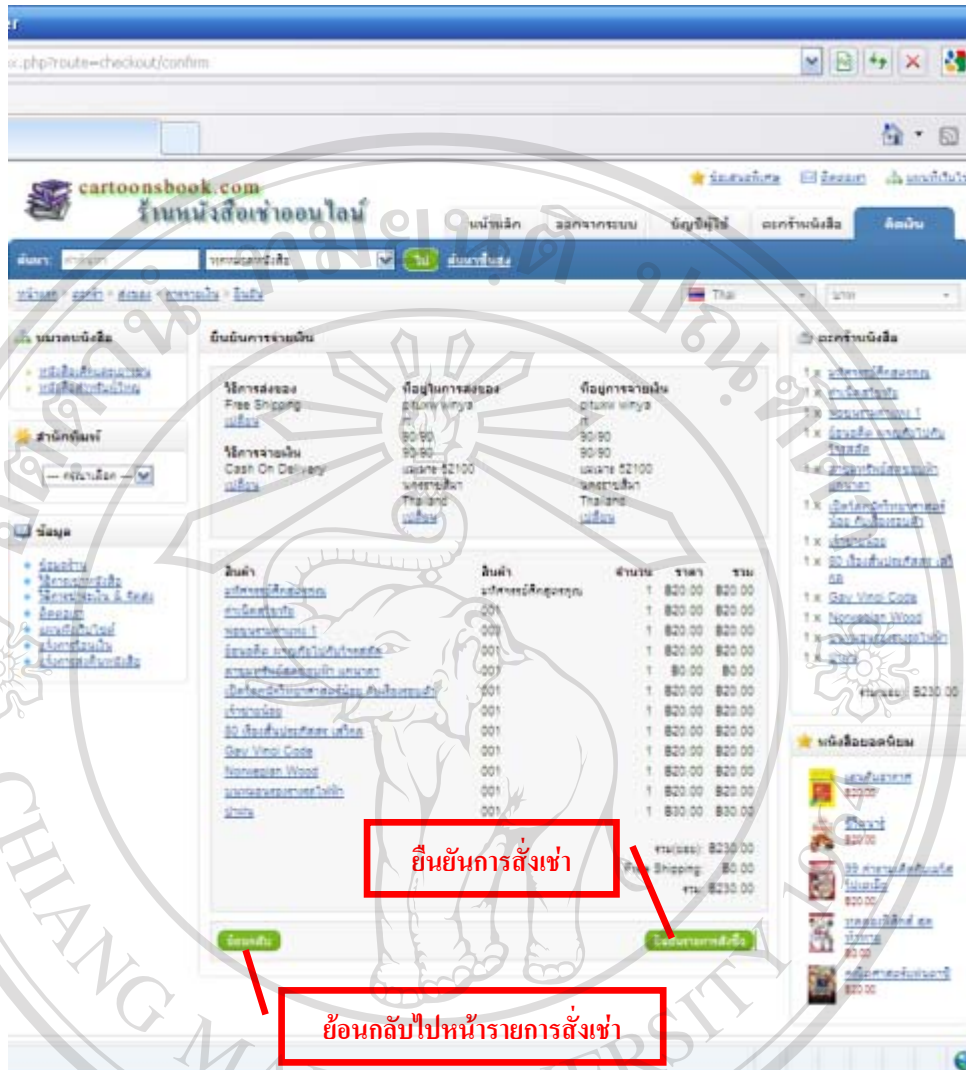


รูป ค.12 แสดงการเลือกหนังสือออกจากรายการ



รูป ค.13 แสดงหน้ารายละเอียดข้อมูลการทำรายการ

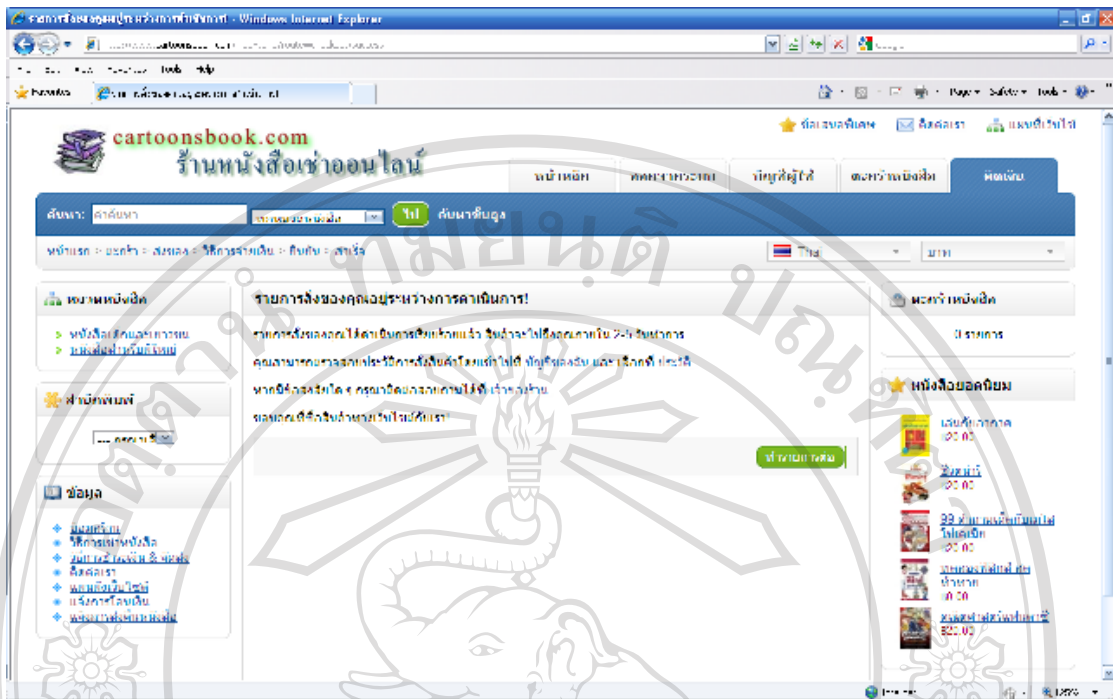
เมื่อเข้าสู่หน้าชำระเงิน ดังรูปที่ ค.13 ระบบจะแสดงรายละเอียดต่าง ๆ ของการสั่งหนังสือ โดยผู้ใช้บริการสามารถเปลี่ยนที่อยู่จัดส่งได้ แสดงความคิดเห็นเกี่ยวกับการสั่งเช่าในครั้งนี้อยู่บนหน้าชำระเงิน หรือทำรายการต่อไปได้ เมื่อคลิกที่ปุ่ม ทำรายการต่อ จะเข้าไปสู่หน้าต่อไป ดังรูป ค.14



รูป ค.14 แสดงสรุปยอดการสั่งซื้อและยืนยันการสั่งซื้อ

หลังจากคลิกที่ปุ่มทำรายการต่อแล้วจะเข้าสู่หน้าสรุปยอดการสั่งซื้อและยืนยันการสั่งซื้อ

โดยผู้ใช้บริการสามารถ ย้อนกลับไปหน้าเดิมโดยกดปุ่ม ย้อนกลับ หรือยืนยันการสั่งซื้อ โดยกดปุ่ม ยืนยันการสั่งซื้อ ดังรูปที่ ค.14 จะเข้าสู่หน้าต่อไปดัง รูปที่ ค.15 เพื่อรอการอนุมัติจากพนักงานต่อไป

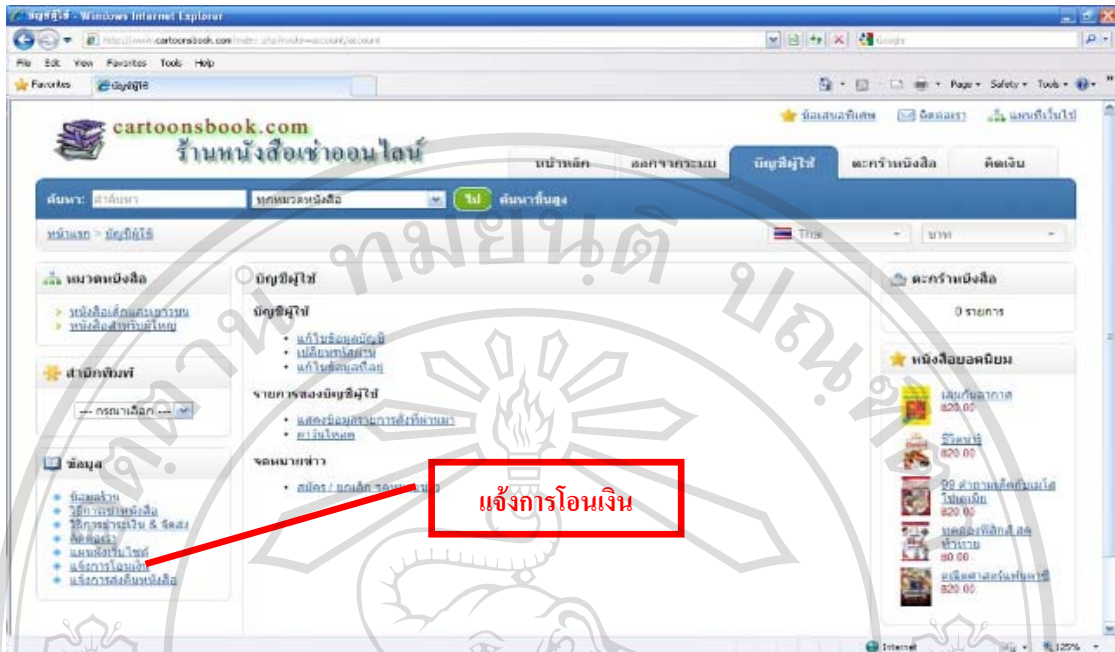


รูป ค.15 แสดงรายการสั่งซื้อได้เข้าสู่ระบบเรียบร้อยแล้ว

เมื่อทำการยืนยันเรียบร้อยแล้วผู้ใช้บริการสามารถเข้าไปดูรายการสั่งซื้อได้ในเมนูหมายเลข 4 ดังรูป ค.9 ได้ และติดตามสถานการณ์สั่งซื้อได้ตามเมนูนี้ หรือ รับแจ้งสถานการณ์สั่งซื้อจากอีเมลล์ของผู้ใช้บริการเองโดยระบบจะส่งรายการสั่งซื้อที่ได้รับการอนุมัติหรือไม่อนุมัติ ให้ทางอีเมลล์อีกทางหนึ่ง

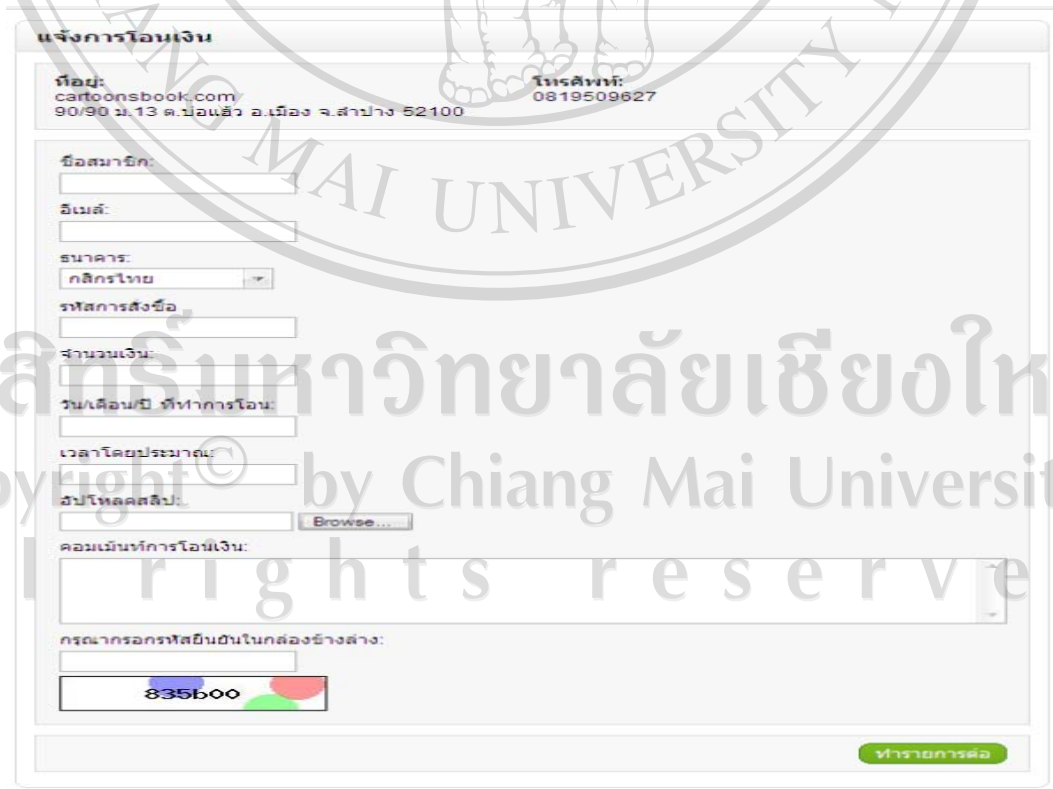
3.การใช้บริการแจ้งการโอนเงินทางหน้าเว็บ

เมื่อผู้ใช้บริการได้รับการอนุมัติการสั่งซื้อแล้ว ต้องไปชำระค่าบริการที่ธนาคารที่ทางร้านกำหนดโดย ใช้วิธีโอนเงินเข้าบัญชีธนาคารที่ทางร้านได้แจ้งไปทาง อีเมลล์ โดยการ โอนเงินที่สะดวกที่สุดคือการ โอนเงินทางตู้กดเงินของทางธนาคาร โดยใช้บัตรกดเงิน หรือตู้รับฝากเงิน โดยใช้เงินสดฝากเข้าทางหมายเลขบัญชีของทางร้าน หลังจากนั้นให้แจ้งการ โอนเงินทางหน้าเว็บของร้านดังรูป ค.15



รูป ค.16 แสดงเมนูแจ้งการ โอนเงิน

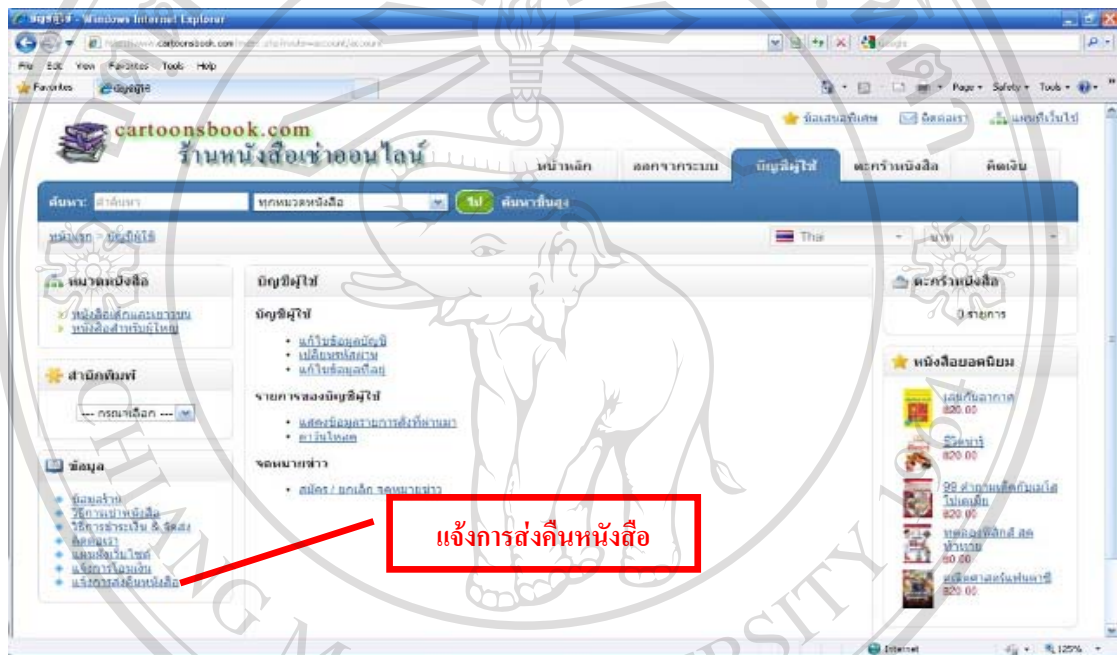
หลังจากผู้ใช้บริการคลิกเลือกเมนูการ โอนเงินดังรูป ค.16 แล้ว จะเข้าสู่หน้าเว็บแจ้งการ โอนเงินดังรูป ค.17



รูป ค.17 แสดงหน้าแจ้งการ โอนเงิน

4.การใช้บริการแจ้งการส่งคืนหนังสือทางหน้าเว็บ

เมื่อครบกำหนดการส่งหนังสือแล้ว ผู้ใช้บริการต้องนำส่งคืนทางไปรษณีย์ ตามกำหนดวันที่จะต้องส่ง เมื่อส่งหนังสือแล้ว ผู้ใช้บริการสามารถแจ้งการคืนหนังสือทางหน้าเว็บเพื่อใช้สิทธิในการเช่าหนังสือในรอบต่อไป ได้ทันทีหากทางร้านได้รับการแจ้งคืนหนังสือและตรวจสอบรายการแจ้งเรียบร้อยแล้ว พนักงานสามารถอนุมัติการส่งเช่าโดยไม่ต้องรอหนังสือส่งมาถึงร้านก่อน ขั้นตอนการแจ้งส่งคืนหนังสือดังรูป ค.18 โดยคลิกที่เมนูแจ้งการคืนหนังสือ



รูป ค.18 แสดงเมนูการแจ้งการคืนหนังสือ

หลังจากผู้บริการคลิกเลือกเมนูแจ้งส่งคืนหนังสือดังรูป ค.18 แล้ว จะเข้าสู่หน้าเว็บแจ้งการคืนหนังสือ ดังรูป ค.19

แจ้งการคืนหนังสือ

ที่อยู่: cartoonsbook.com โทรศัพท์: 0819509627
 90/90 13 ... 52 100 เอ็ม เอ็ม เอ็ม อ เมือง จ ลำปาง

ชื่อผู้แจ้ง:

อีเมล:

รหัสกา ส่งเข้า

ที่ทำการไปรษณีย์

วันเดือน ปี ที่ทำการส่ง

เวลาโดยประมาณ:

อัปโหลดใบเสร็จรับเงินการส่ง:

คอมเมนต์การส่งคืนหนังสือ:

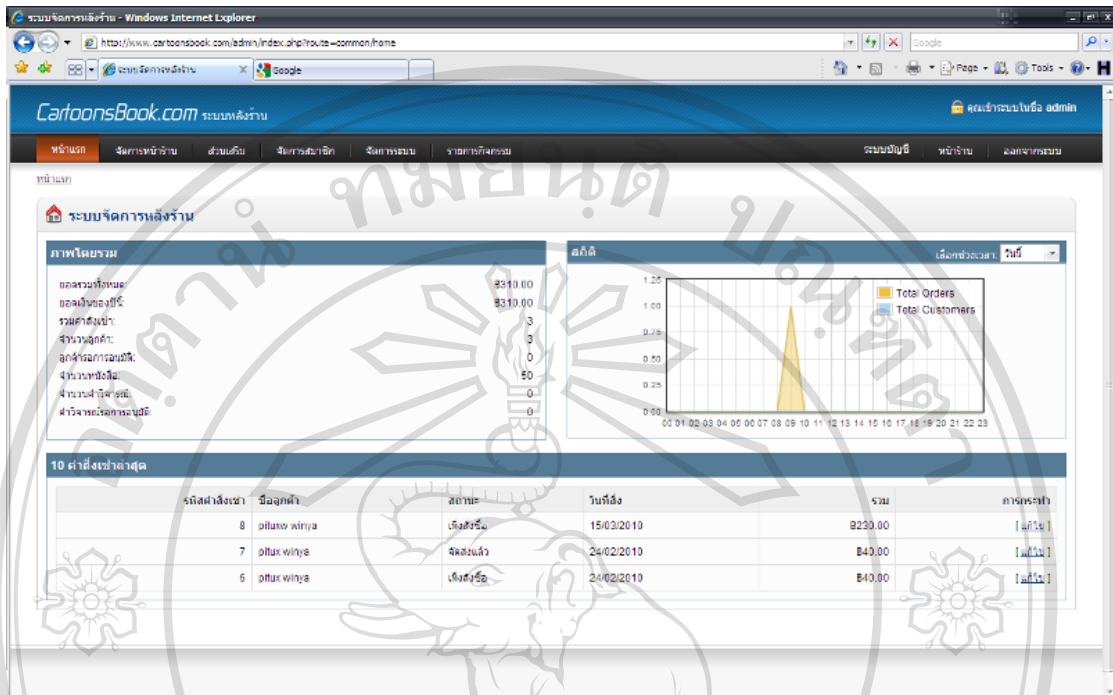
กรุณากรอกรหัสยืนยันในกล่องข้างล่าง:

รูป ค.19 แสดงหน้าแจ้งการคืนหนังสือ

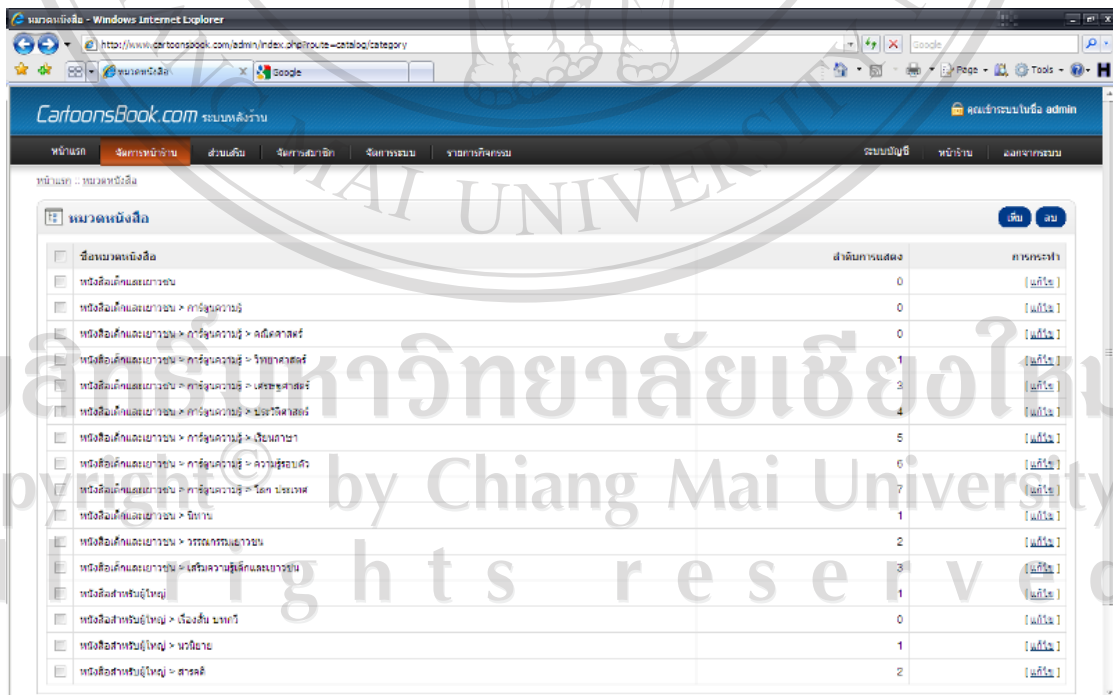
ลิขสิทธิ์มหาวิทยาลัยเชียงใหม่
 Copyright © by Chiang Mai University
 All Rights Reserved

จากรูป ค.19 ผู้ใช้บริการแจ้งการคืนหนังสือโดยการ กรอกข้อมูลตามหน้าเว็บ โดย ผู้ใช้บริการสามารถส่งไฟล์รูปภาพ แสดงสำเนาหลักฐานการคืนหนังสือ ที่ได้รับจากที่ทำการ ไปรษณีย์ โดยผู้ให้บริการอาจ ทำการสแกนหลักฐานโดยเครื่องสแกน เช่นเดียวกับการ โอนเงิน หรือ หากไม่มีเครื่องสแกน อาจใช้กล้องถ่ายรูป หรือ โทรศัพท์มือถือถือ ถ่ายสำเนาเป็นไฟล์รูปภาพส่งมา ทางหน้าเว็บได้

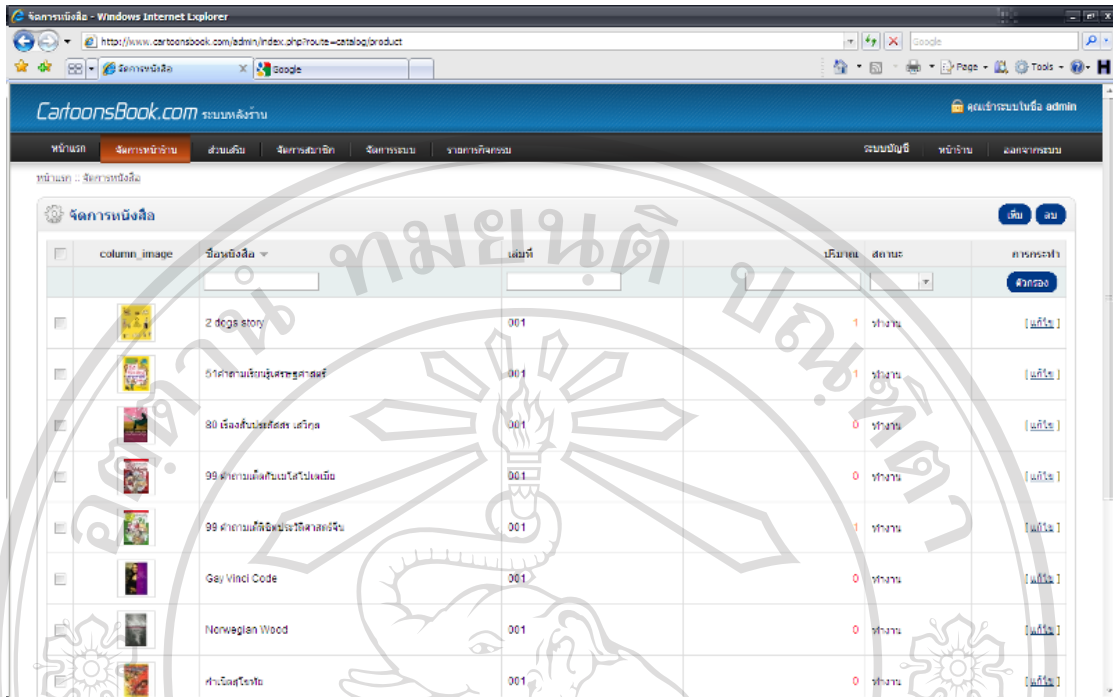
คู่มือการใช้งานในระบบหลังร้าน



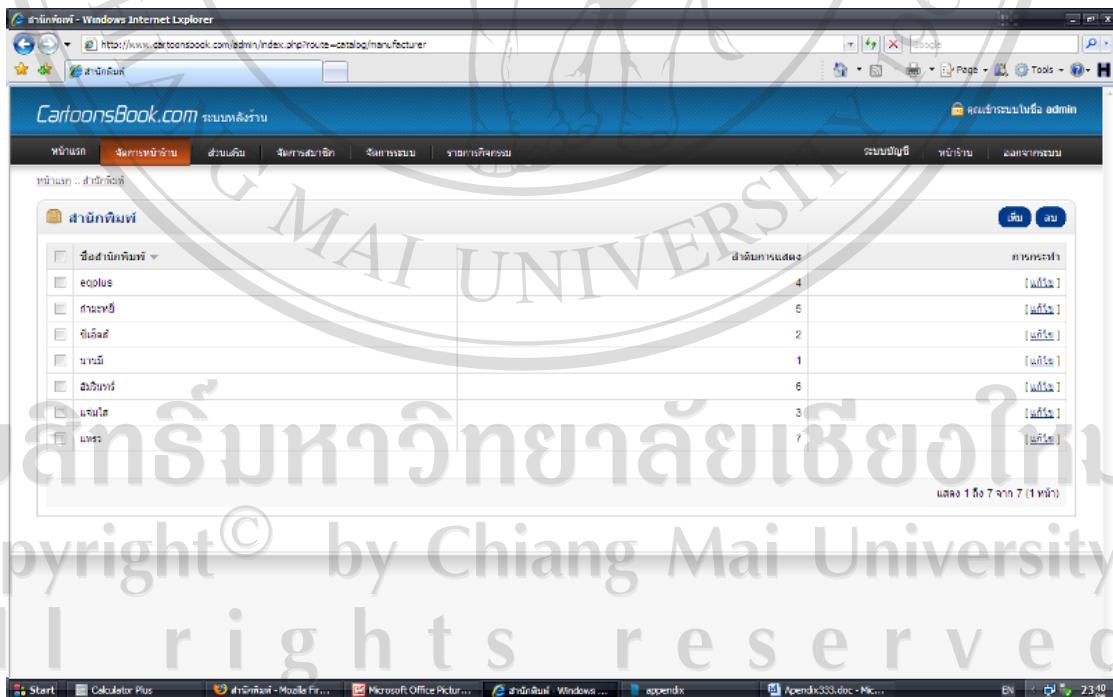
รูป ค.20 แสดงหน้าแรกของระบบหลังร้าน



รูป ค.21 แสดงหน้าการจัดการหมวดหนังสือ

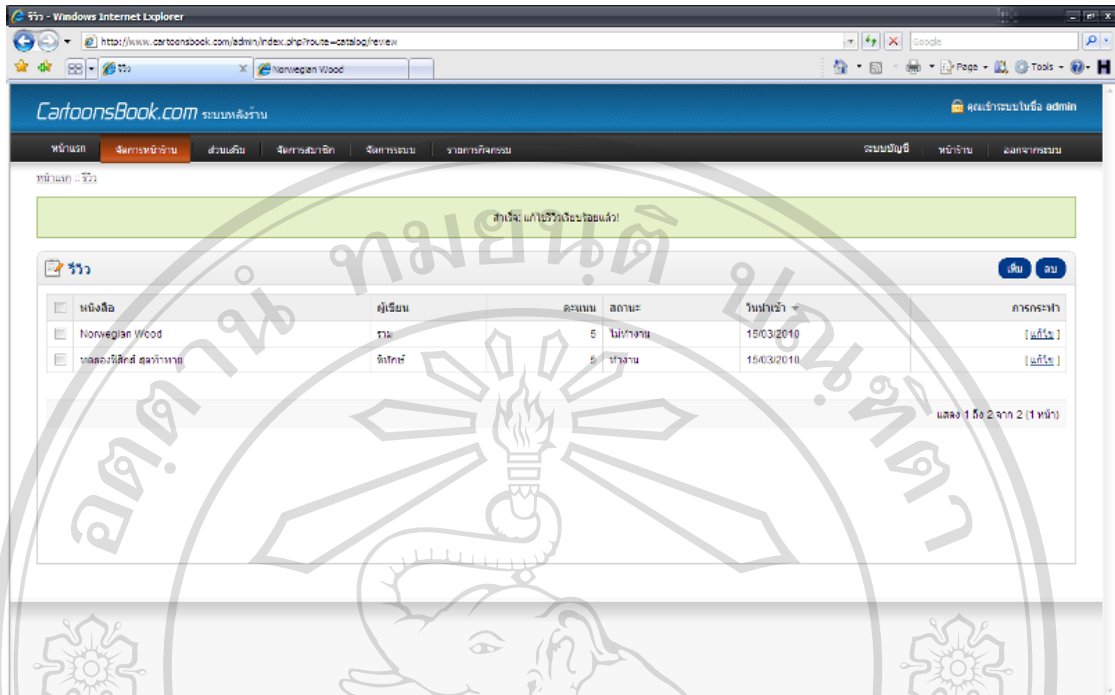


รูป ค.22 แสดงหน้าการเพิ่มแก้ไขหนังสือ

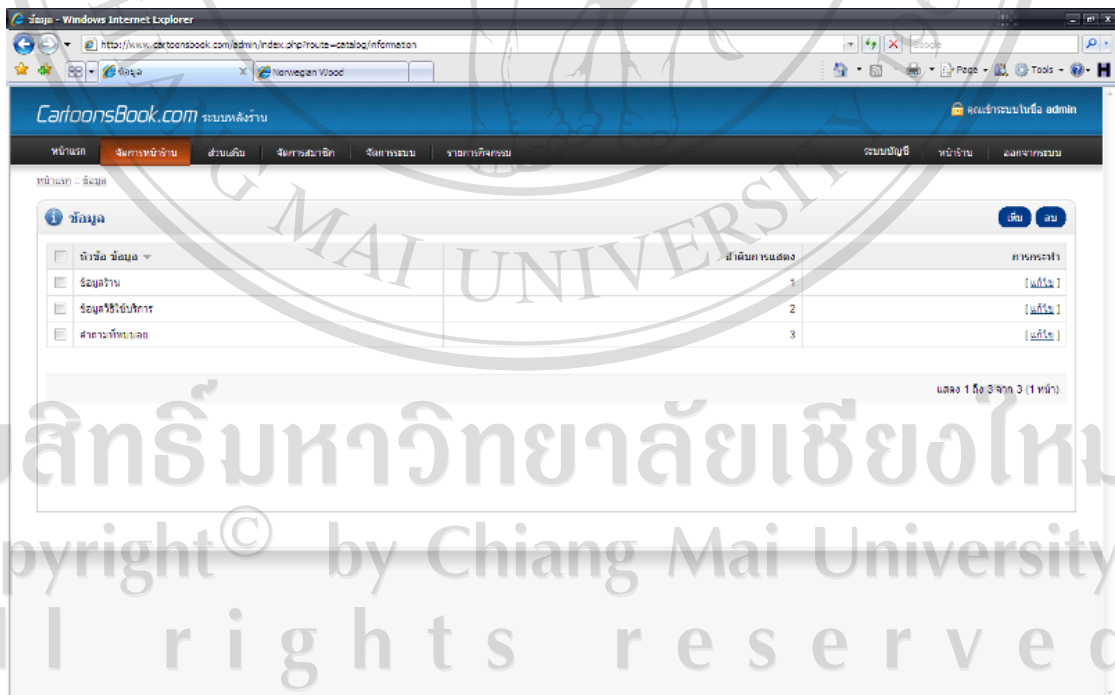


รูป ค.23 แสดงหน้าการเพิ่มแก้ไขสำนักพิมพ์

ลิขสิทธิ์มหาวิทยาลัยเชียงใหม่
 Copyright © by Chiang Mai University
 All rights reserved

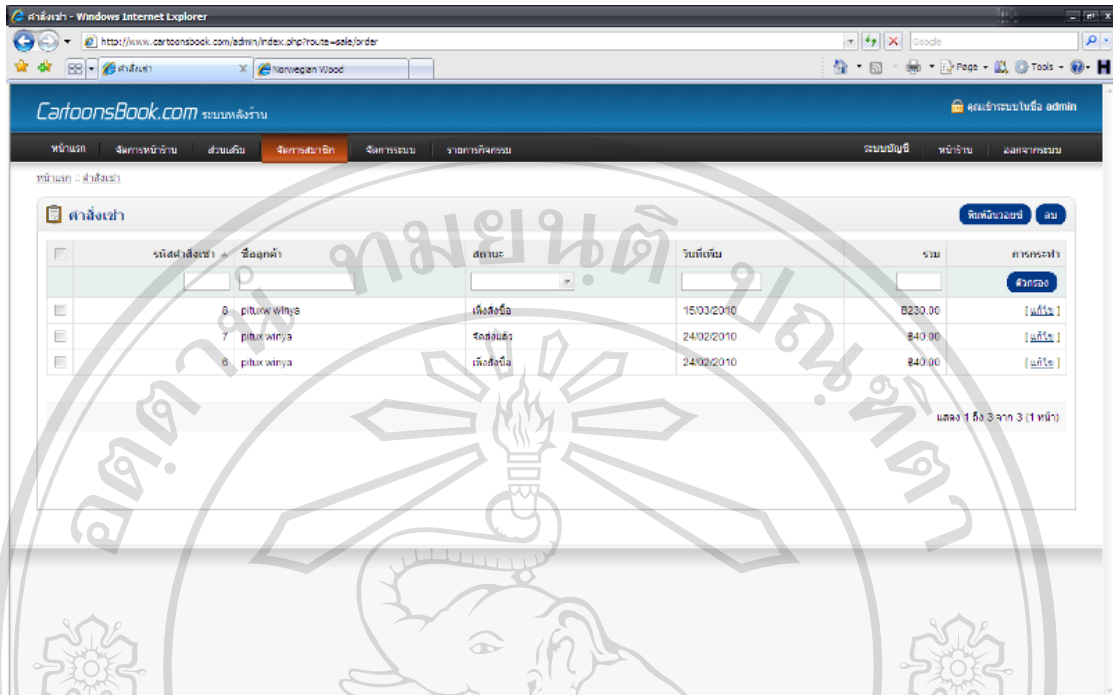


รูป ค.24 แสดงหน้าการจัดการคำวิจารณ์หนังสือจากผู้ใช้บริการ

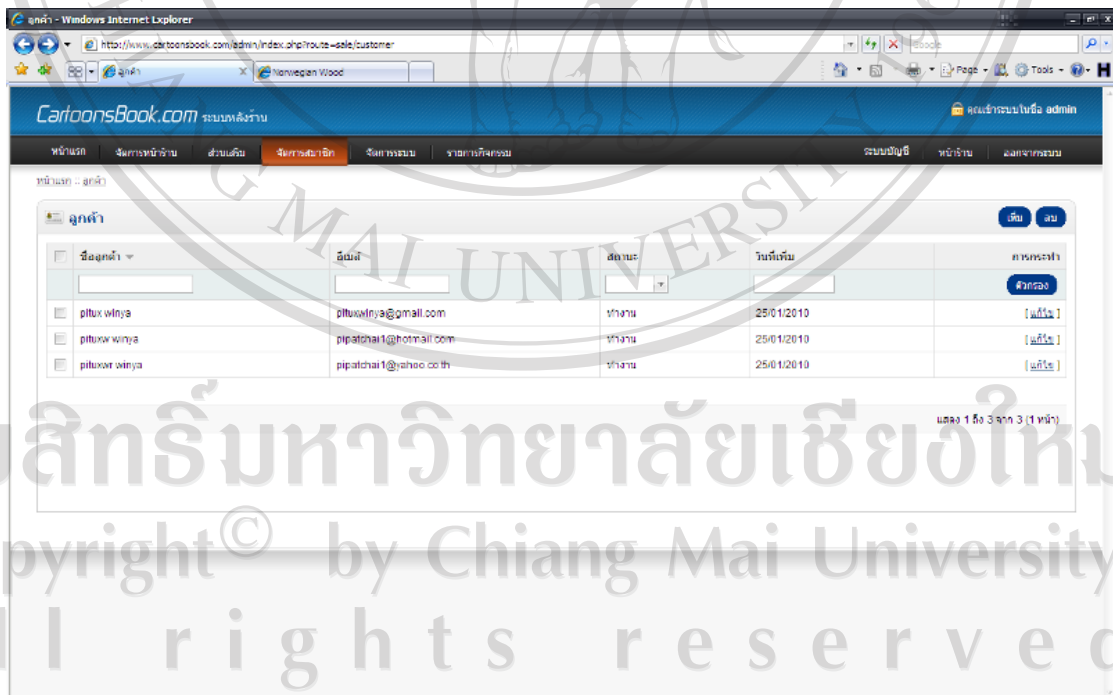


รูป ค.25 แสดงหน้าการจัดการข้อมูลการใช้บริการ

ลิขสิทธิ์มหาวิทยาลัยเชียงใหม่
 Copyright© by Chiang Mai University
 All rights reserved

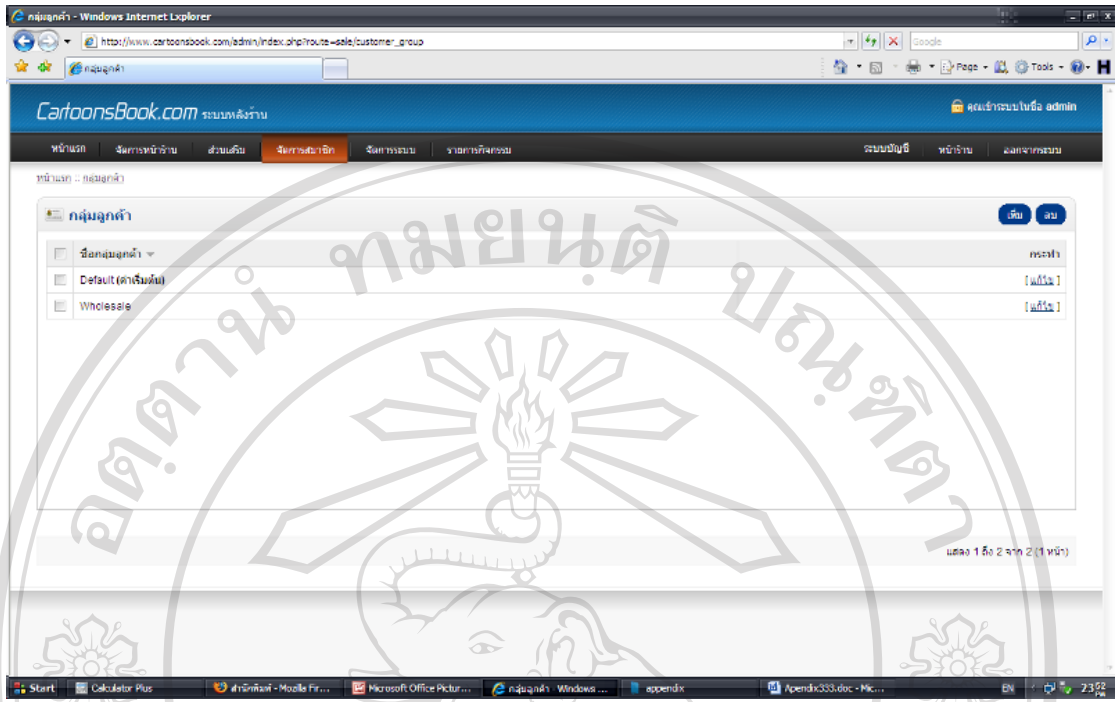


รูป ค.26 แสดงหน้าการจัดการคำสั่งเช่า

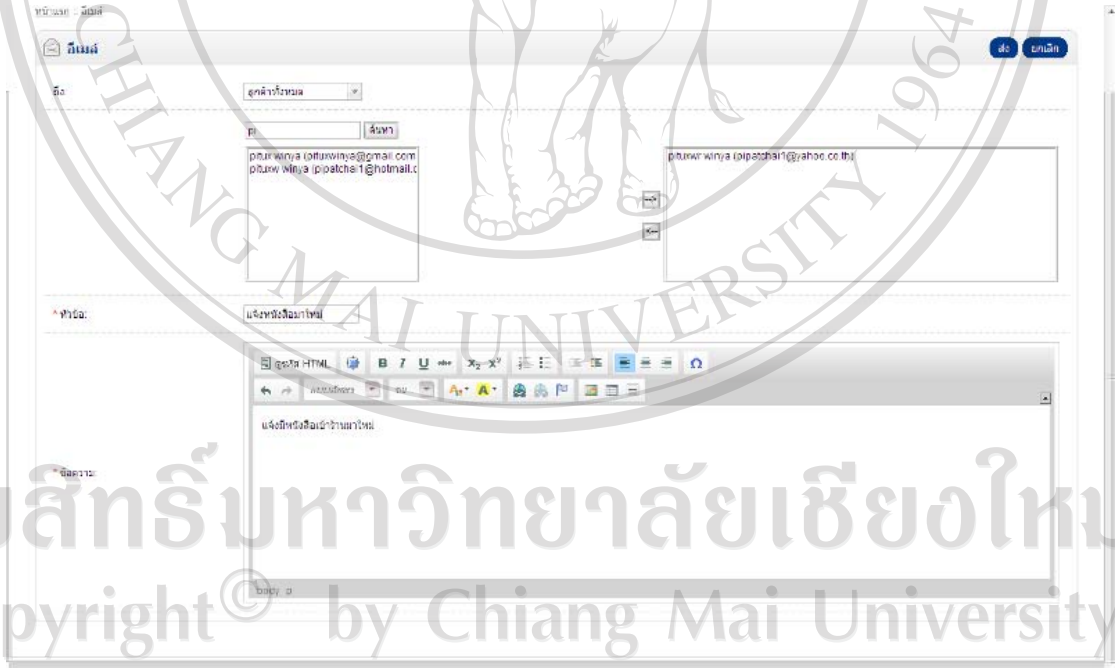


รูป ค.27 แสดงหน้าการจัดการสมาชิกผู้ให้บริการ

ลิขสิทธิ์มหาวิทยาลัยเชียงใหม่
 Copyright © by Chiang Mai University
 All rights reserved

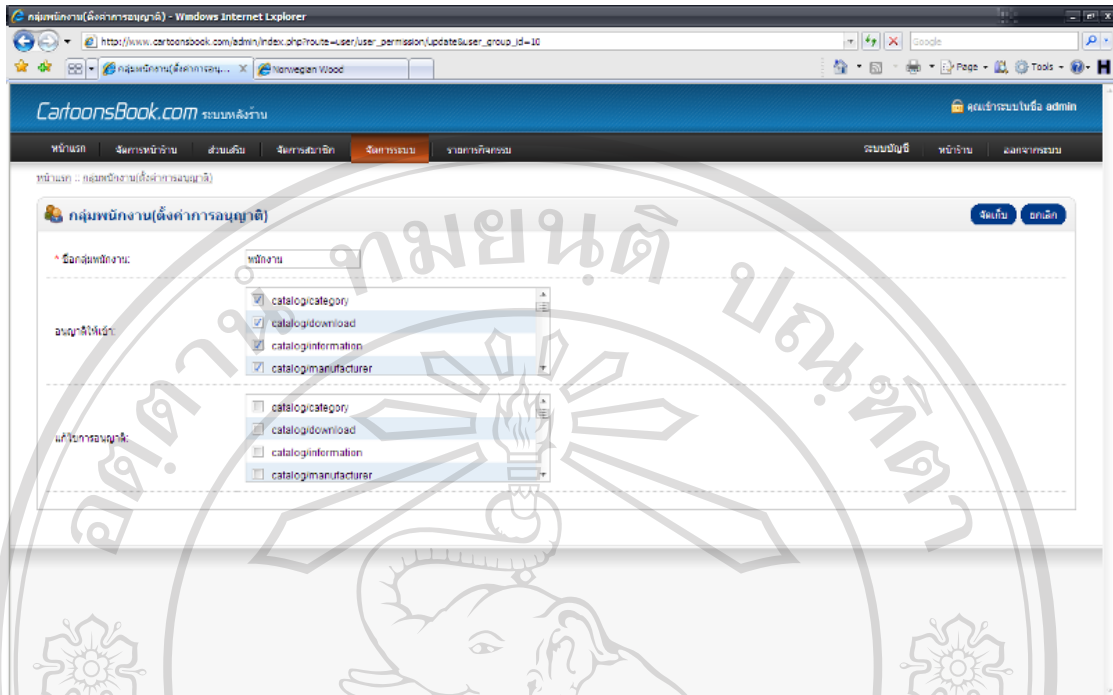


รูป ค.28 แสดงหน้าการจัดการกลุ่มลูกค้า

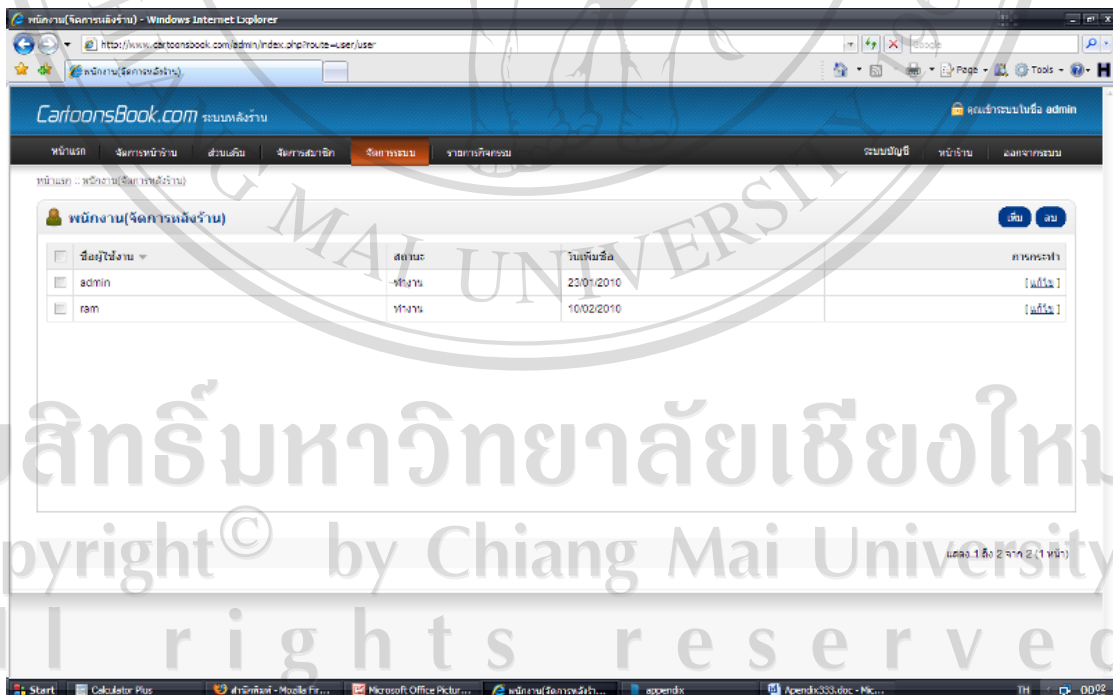


ลิขสิทธิ์มหาวิทยาลัยเชียงใหม่
Copyright © by Chiang Mai University
All rights reserved

รูป ค.29 แสดงหน้าการส่งอีเมลให้กับผู้ใช้บริการ

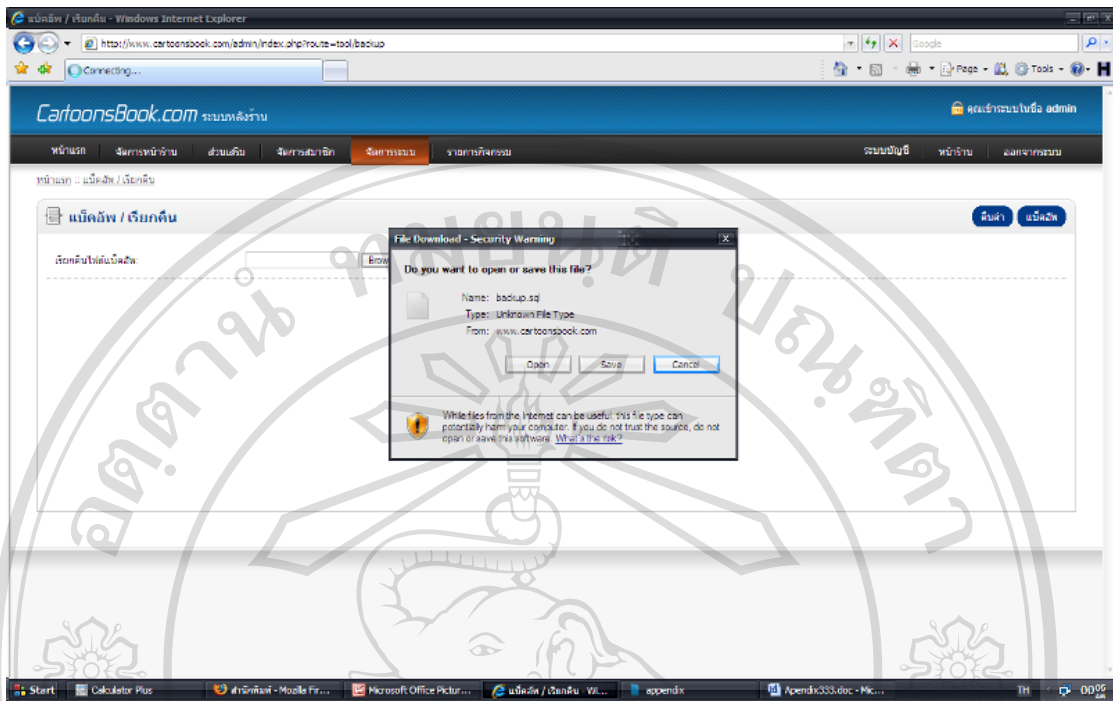


รูป ค.30 แสดงหน้าการกำหนดสิทธิ์การเข้าใช้งานให้แก่พนักงาน

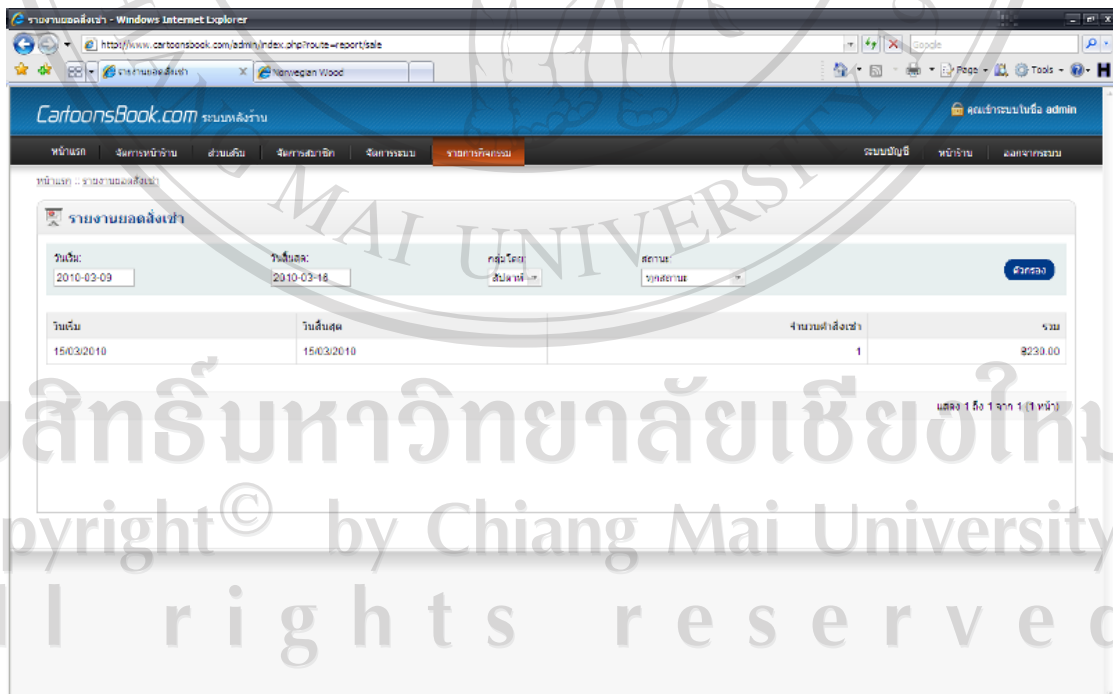


รูป ค.31 แสดงหน้าการเพิ่ม ลบ แก้ไข พนักงาน

ลิขสิทธิ์มหาวิทยาลัยเชียงใหม่
Copyright © by Chiang Mai University
All rights reserved



รูป ค.32 แสดงหน้าการสำรองข้อมูลและเรียกใช้ข้อมูล จากฐานข้อมูล Mysql



รูป ค.33 แสดงรายงานยอดการสั่งซื้อ

ลิขสิทธิ์มหาวิทยาลัยเชียงใหม่
 Copyright © by Chiang Mai University
 All rights reserved

ชื่อหนังสือ	เล่มที่	เข้าชม	เปอร์เซ็นต์
หนังสือเล่มที่ 1	001	19	8.33%
เรื่องประติมากรรม	001	18	7.02%
คณิตศาสตร์พื้นฐาน	001	13	5.7%
วิชาภาษาไทย	001	12	5.25%
99 คำคมคิดค้นโดยศิลปิน	001	11	4.82%
90 เรื่องสั้นประติมากรรม	001	9	3.95%
นิทาน	001	8	3.51%
เพลงสำหรับเด็ก	003	7	3.07%
54 คำคมเรื่องประติมากรรม	001	8	2.83%
คำคมเรื่องประติมากรรม	001	8	2.83%

รูป ค.34 แสดงรายการหนังสือที่มีคนเข้าชมมากที่สุด

ชื่อหนังสือ	เล่มที่	จำนวน	รวม
99 คำคมคิดค้นโดยศิลปิน	001	15	2270.00
เพลงสำหรับเด็ก 1	003	1	220.00
หนังสือเรื่องประติมากรรม	หนังสือเรื่องประติมากรรม	1	220.00

รูป ค.35 แสดงรายการหนังสือที่มีคนสั่งเช่า

ลิขสิทธิ์มหาวิทยาลัยเชียงใหม่
 Copyright © by Chiang Mai University
 All rights reserved

ลำดับที่	ชื่อ	อีเมล	เลขที่โทรศัพท์	จำนวนเงิน(บาท)	หมายเหตุ	Slips	วันที่บันทึก	ลบ
1	pipatchai	pipatchai@gmail.com	123	250.00	ชำระหนี้	เงินสด	2010-02-21 00:44:24	✕
2	pipatchai	pipatchai@gmail.com	112	300.00	ลูกค้าจ่าย	เงินสด	2010-03-16 00:17:24	✕

แสดง 1 ถึง 2 จาก 2 (1 หน้า)

รูป ค.36 แสดงรายการ โอนเงินจากผู้ให้บริการ

ลำดับที่	ชื่อ	อีเมล	เลขที่โทรศัพท์	ประเภทการคืนหนังสือ	Slips	วันที่บันทึก	ลบ
2	pipatchai	pipatchai@gmail.com	1235	นางงา	เงินสด	2010-02-21 00:45:21	✕
3	pipatchai	pipatchai@yahoo.co.th	123654	นางจุก	เงินสด	2010-02-21 00:48:10	✕
5	poop	pipatchai@yahoo.co.th	997	นางปิง	เงินสด	2010-02-21 01:11:43	✕

แสดง 1 ถึง 3 จาก 3 (1 หน้า)

รูป ค.37 แสดงรายการส่งคืนหนังสือจากผู้ให้บริการ

ลิขสิทธิ์มหาวิทยาลัยเชียงใหม่
 Copyright © by Chiang Mai University
 All rights reserved

บัญชี - Windows Internet Explorer

https://spreadsheets.google.com/ccc?key=0AtL9dvs-nWa2dEXTUGt1YjJOWDIzZmNPdGZ6WFFFTNXc&hl=en

บัญชี

Gmail Calendar Documents Reader Web more

Google docs บัญชี

File Edit View Insert Format Form Tools Help

บัญชีรับ-จ่ายรวมร้านเช่าหนังสือออนไลน์									
หมวดรายรับ					หมวดรายจ่าย				
ลำดับที่	สมาชิก	รายการโอนเงิน	จ่ายค่าเช่า	คงเหลือ	ลำดับที่	วันที่เดือนปี	ค่าหนังสือ	ค่าส่งหนังสือ	
1					1	3/17/2010	78950		20
2					2	3/18/2010			20
3					3				
4					4				
5					5				
6					6				
7					7				
8					8				
9					9				
10					10				
11					11				
12					12				
13					13				
14					14				
15					15				
16					16				
17					16				
18					16				
19					16				
20					16				
21					16				
22					19				
23					20				
24					21				
25					22				
26					23				
27	รวม	3500	550	2950			78950		40
28	รวมรายรับ			550	รวมรายจ่าย				78990
29	ส่วนต่างรายรับกับรายจ่าย								-78440

Add Sheet 1 001 002

ลิขสิทธิ์มหาวิทยาลัยเชียงใหม่
 Copyright© by Chiang Mai University
 All rights reserved

รูป ค.38 แสดงรายการบัญชีรายรับรายจ่าย

ภาคผนวก ง

ตัวอย่างแบบประเมินผล

แบบประเมินความพึงพอใจ การใช้งานระบบร้านเช่าหนังสือออนไลน์

ลักษณะการใช้งานระบบในด้านต่างๆ	มากที่สุด จำนวน (ร้อยละ)	มาก จำนวน (ร้อยละ)	ปานกลาง จำนวน (ร้อยละ)	น้อย จำนวน (ร้อยละ)	น้อยที่สุด จำนวน (ร้อยละ)
1) ความง่ายและความสะดวกต่อการ ใช้งานของผู้ใช้					
2) ความสวยงาม และน่าใช้งานของ ระบบ					
3) ติดต่อกับข้อมูลได้สะดวก รวดเร็ว					
4) การจัดวางเมนูการใช้งานโปรแกรมบน จอภาพเหมาะสม					
5) หน้าต่างการใช้งานโปรแกรมไม่ ซับซ้อนและเข้าใจง่าย					
6) ความถูกต้องของการประมวลผล ของระบบ					
7) ความพร้อมของข้อมูลที่มีอยู่ใน ระบบ					
8) ระบบสามารถบริการผู้ใช้งานได้ อย่างต่อเนื่อง 24 ชั่วโมง					
9) ระบบมีความถูกต้องน่าเชื่อถือ เพียงใด					
10) สามารถใช้เป็นแบบอย่างในการ พัฒนาระบบสำหรับร้านค้าอื่นๆ					

ข้อคิดเห็น อื่น ๆ ระบุ.....



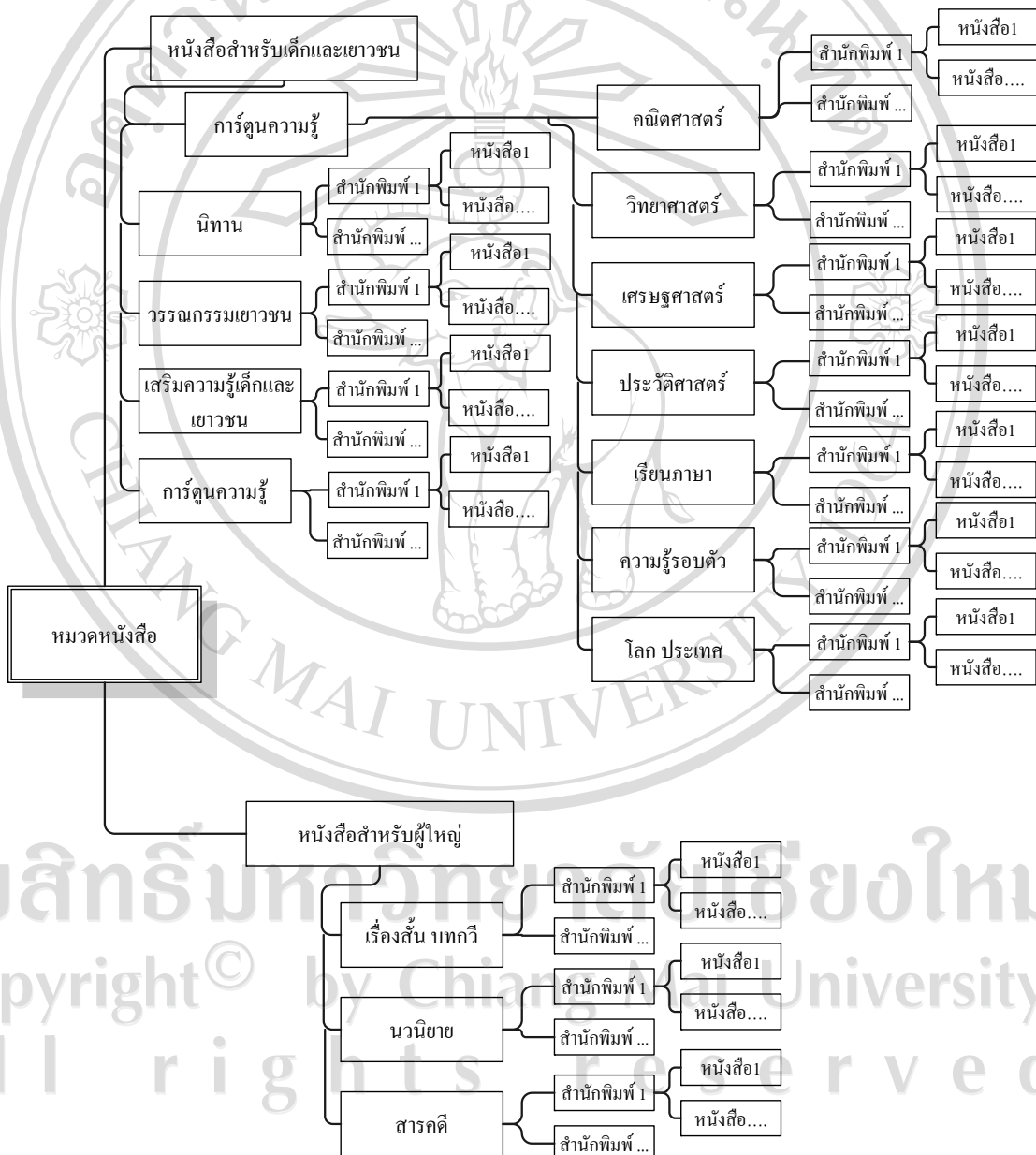
ลิขสิทธิ์มหาวิทยาลัยเชียงใหม่
Copyright© by Chiang Mai University
All rights reserved

ภาคผนวก จ

การจัดหมวดหมู่หนังสือ

การจัดหมวดหมู่หนังสือ ผู้ศึกษาได้แบ่งหมวดหมู่หนังสือออกเป็นหมวดหลักและหมวด

ย่อย ดังรูป จ.1



รูป จ.1 แสดงการจัดหมวดหมู่หนังสือ

ประวัติผู้เขียน

ชื่อ – สกุล

นายพิทักษ์ วิญญา

วัน เดือน ปี เกิด

4 กรกฎาคม 2512

ประวัติการศึกษา

สำเร็จการศึกษามัธยมศึกษา โรงเรียนบุญวาทย์วิทยาลัย จังหวัด
ลำปาง ปีการศึกษา 2527

สำเร็จการศึกษามัธยมศึกษา โรงเรียนบุญวาทย์วิทยาลัย จังหวัด
ลำปาง ปีการศึกษา 2530

ประกาศนียบัตรเข้าพนักงานสาธารณสุขชุมชน วิทยาลัยการ
สาธารณสุขภาคเหนือ พิษณุโลก ปีการศึกษา 2533

สำเร็จการศึกษาระดับปริญญาตรีสาธารณสุขศาสตร
มหาวิทยาลัยเชียงใหม่ ปี การศึกษา 2540

ประวัติการทำงาน

พ.ศ. 2533 – 2535 ตำแหน่ง เจ้าพนักงานสาธารณสุขชุมชน
ประจำสถานีอนามัยบ้านแม่ต้า สังกัดสำนักงานสาธารณสุข
อำเภอเสริมงาม จังหวัดลำปาง

พ.ศ. 2535 – 2543 ตำแหน่ง นักวิชาการสาธารณสุข สังกัด
โรงพยาบาลเกาะคา จังหวัดลำปาง

พ.ศ. 2543 – 2548 ตำแหน่ง นักวิชาการสาธารณสุข ประจำ
สถานีอนามัยบ้านท่าผา สังกัดสำนักงานสาธารณสุขอำเภอ
เกาะคา จังหวัดลำปาง

พ.ศ. 2548 – ปัจจุบัน ตำแหน่ง นักวิชาการสาธารณสุข สังกัด
สำนักงานสาธารณสุขอำเภอแม่เมาะ จังหวัดลำปาง

ลิขสิทธิ์มหาวิทยาลัยเชียงใหม่
Copyright © by Chiang Mai University
All rights reserved