



ลิขสิทธิ์มหาวิทยาลัยเชียงใหม่

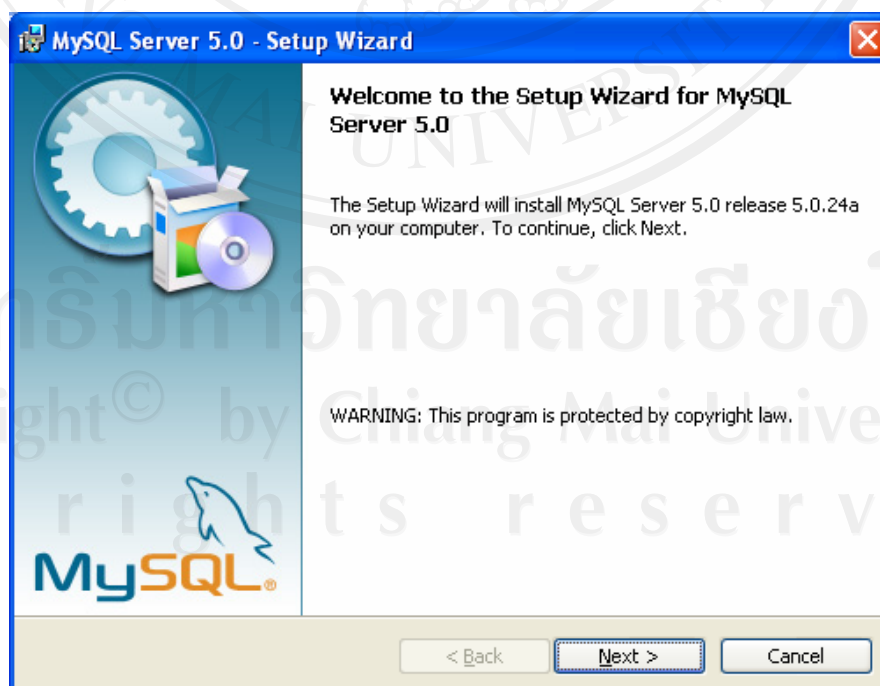
Copyright© by Chiang Mai University
All rights reserved

ภาคผนวก ก คู่มือการติดตั้ง

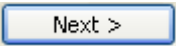


ระบบสารสนเทศในการจัดทำต้นทูนต่อหน่วยผลิตบัณฑิตมหาวิทยาลัยเชียงใหม่ เป็นลักษณะการทำงานผ่านเครือข่ายระบบอินเทอร์เน็ต โดยใช้เครื่องมือในการพัฒนาได้พัฒนาคือ ไมโครซอฟท์วิซวลสตูดิโอ คอตเน็ต เวอร์ชัน 2005 เป็นส่วนที่ติดต่อกับผู้ใช้งาน ประมวลผลข้อมูล และแสดงรายงาน ระบบฐานข้อมูลไมโครซอฟท์มายเอสคิวแอล 5 เป็นดาต้าเบสเซิร์ฟเวอร์ ในส่วนของการแสดงผลการใช้งานของโปรแกรมจะอาศัยโปรแกรมเว็บเบราว์เซอร์ เช่น Microsoft Internet Explorer ซึ่งเป็นโปรแกรมที่ผู้ใช้ทั่วไปใช้ในการเข้าสู่ระบบอินเทอร์เน็ต ซึ่งสามารถระบุ URL มาที่เครื่องเซิร์ฟเวอร์ได้ที่ <http://planning.oop.cmu.ac.th/cmucost> การติดตั้งฐานข้อมูลและการติดตั้งโปรแกรม โดยมีขั้นตอนในการติดตั้ง ดังนี้

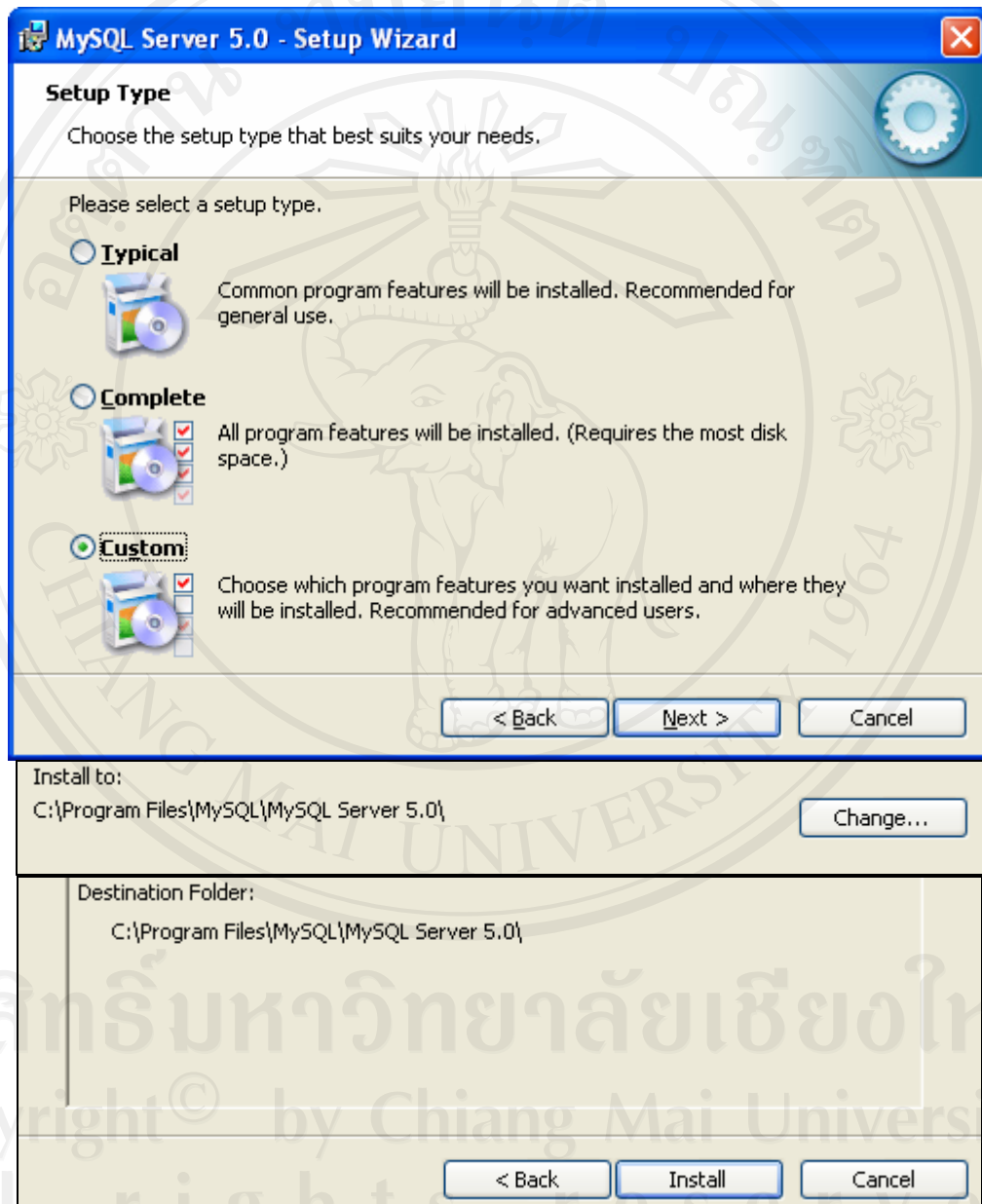
ก.1 การติดตั้งฐานข้อมูล

ก.1.1 ไปที่โฟลเดอร์ฐานข้อมูล แล้วทำการรันไฟล์ที่ชื่อ mysql-essential-5.0.24a-win32.msi ดังรูป ก.1



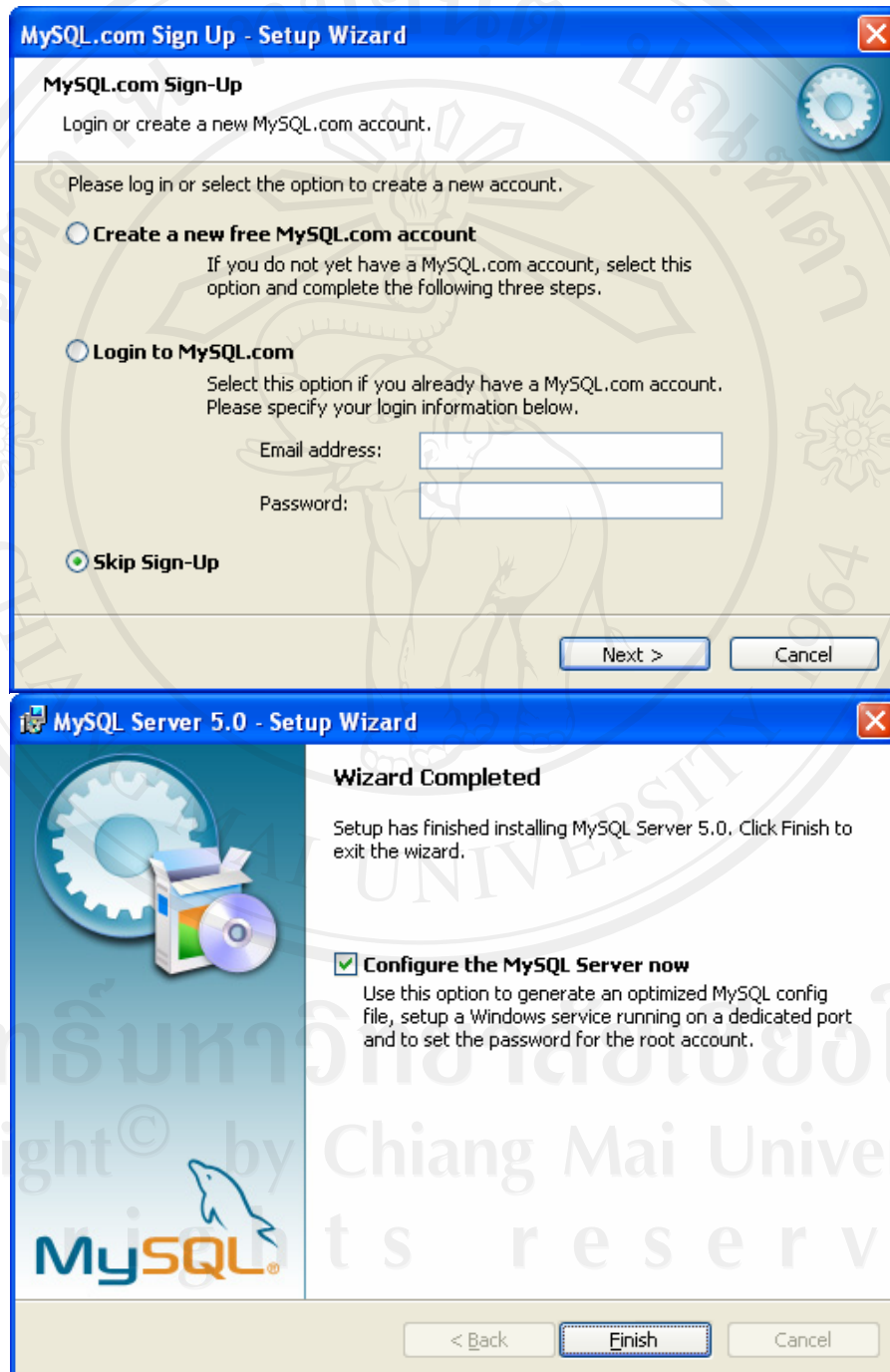
รูป ก.1 หน้าจอการติดตั้งฐานข้อมูล MySQL-essential-5.0.24a-win32.msi

ก.1.2 จากนั้นเลือก  แล้วเลือก custom เพื่อเลือกพาร์ตที่ติดตั้งฐานข้อมูล เลือก  จะเป็นการเลือกพาร์ต ตามที่เราต้องการ เมื่อเลือกเสร็จแล้วติดตั้งฐานข้อมูล โดยเลือก  โปรแกรมจะทำการติดตั้งฐานข้อมูล ใน พาร์ต ที่ได้กำหนดข้างต้น



รูป ก.2 หน้าจอการสร้างฐานข้อมูล

หลังจากที่ติดตั้งเสร็จเรียบร้อยแล้ว โปรแกรมจะถามให้ลงทะเบียน ให้เลือก **Skip Sign-Up** จากนั้นเลือก **Next >** แล้วเลือก **Finish** เพื่อทำการตั้งค่าต่างๆของ ฐานข้อมูล ดังรูป ก.3

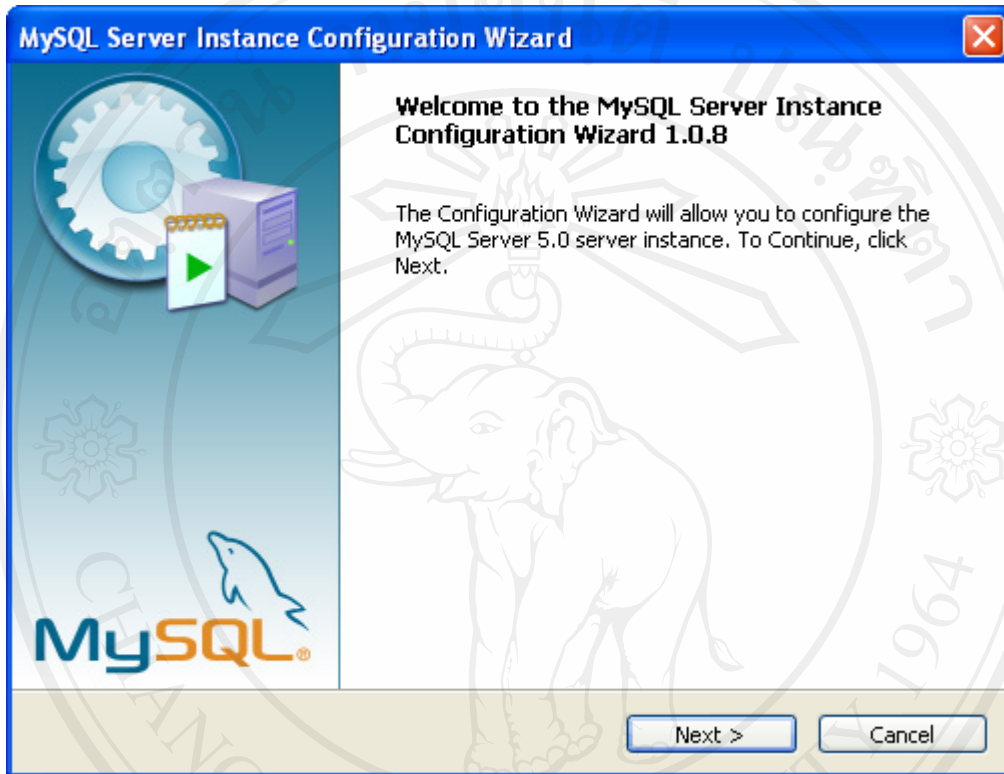


รูป ก.3 หน้าจอการตั้งค่าต่างๆของ ฐานข้อมูล

ก.2 การตั้งค่าสำหรับการติดต่อฐานข้อมูล

ก.2.1 การติดตั้งโปรแกรมฐานข้อมูล

หลังจากเลือกที่จะตั้งค่าแล้ว จะมาสู่หน้าจอเริ่มต้นการตั้งค่า ดังรูป รูป ก.4



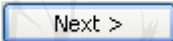
รูป ก.4 หน้าจอเริ่มต้นการตั้งค่า

เลือก **Detailed Configuration** เพื่อเป็นการกำหนดค่าต่างๆ โดยละเอียด แล้ว

เลือก



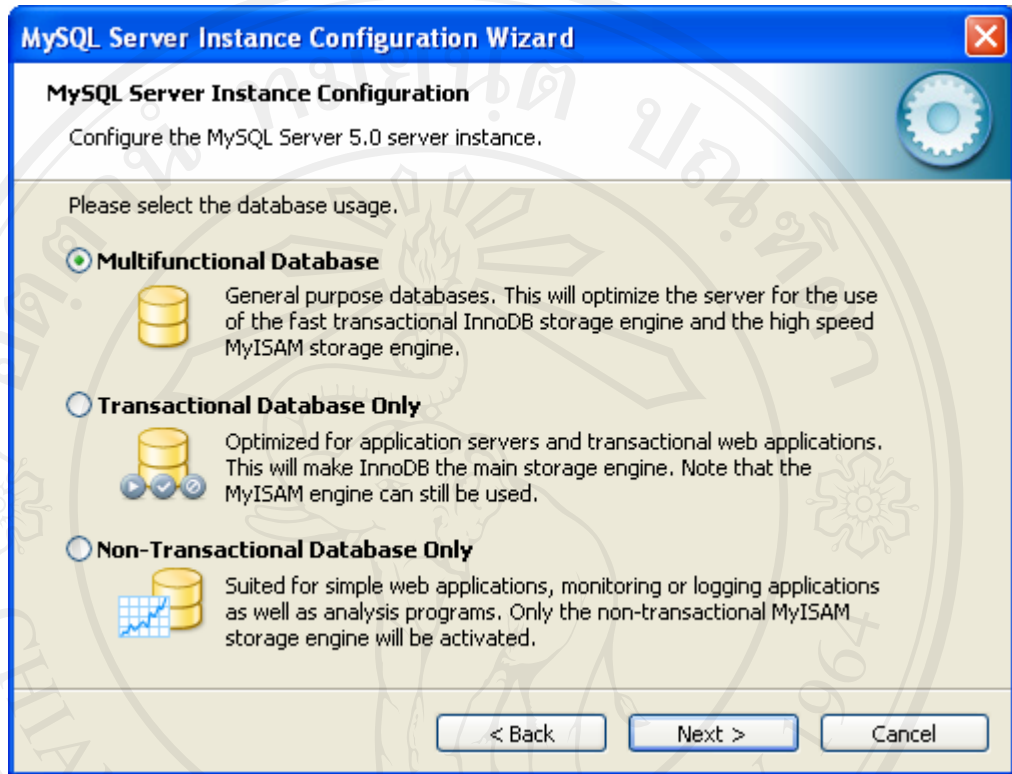
รูป ก.5 หน้าจอระดับการติดตั้ง

หน้าถัดมาเลือก **Developer Machine** เพื่อเป็นการจัดทรัพยากรของเครื่องให้รองรับการทำงานของผู้พัฒนาโปรแกรม แล้วเลือก 



รูป ก.6 หน้าจอการตั้งค่าประเภทเครื่องแม่ข่าย

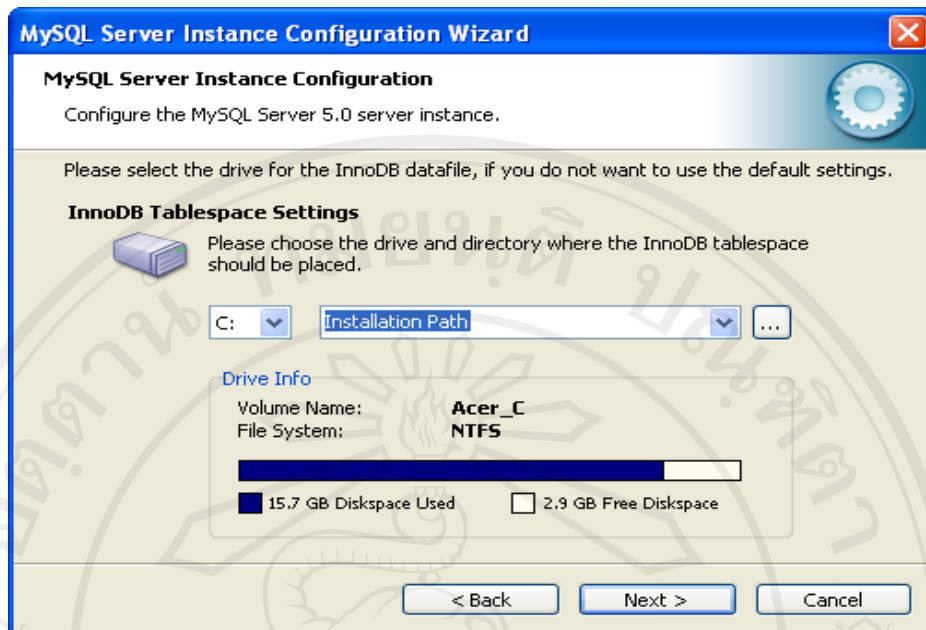
หน้าถัดมาเลือก **Multifunctional Database** เป็นการเลือกประเภทฐานข้อมูลเพื่อให้
ทรัพยากรของเครื่องรองรับแบบหลายหลายรูปแบบข้อมูล แล้วเลือก **Next >**



รูป ก.7 หน้าจอการตั้งค่าประเภทฐานข้อมูล

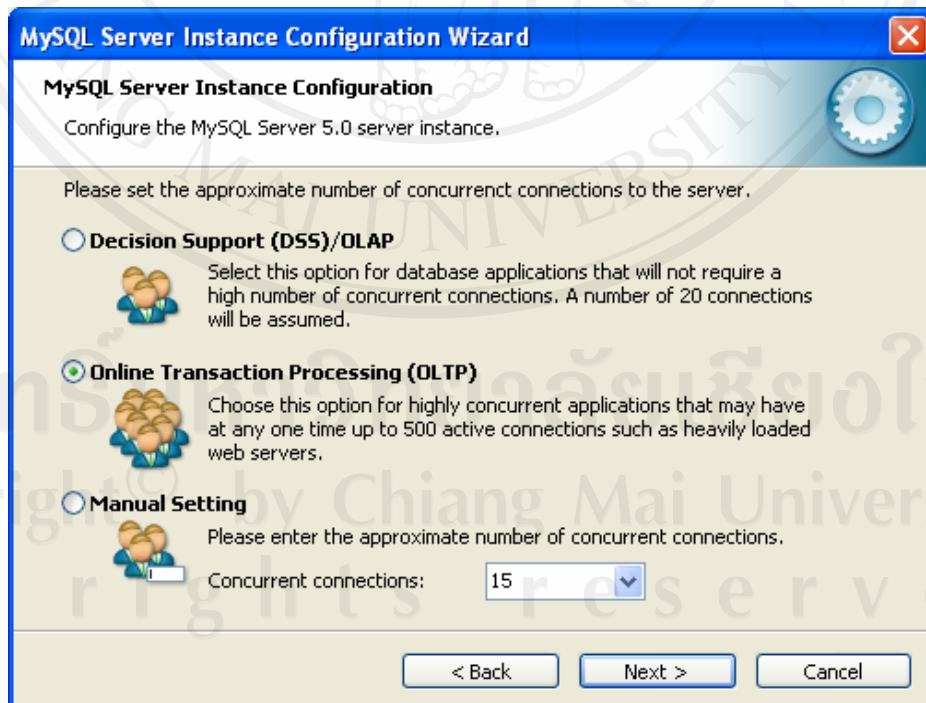
หน้าถัดมาจะเป็นการเลือกที่ที่อยู่ของ ฐานข้อมูล (ในที่นี้เลือก ให้อยู่ที่เดียวกับ โปรแกรม)

ดังรูป ก.5 แล้วเลือก **Next >**



รูป ก.8 หน้าจอการตั้งค่าตำแหน่งฐานข้อมูล

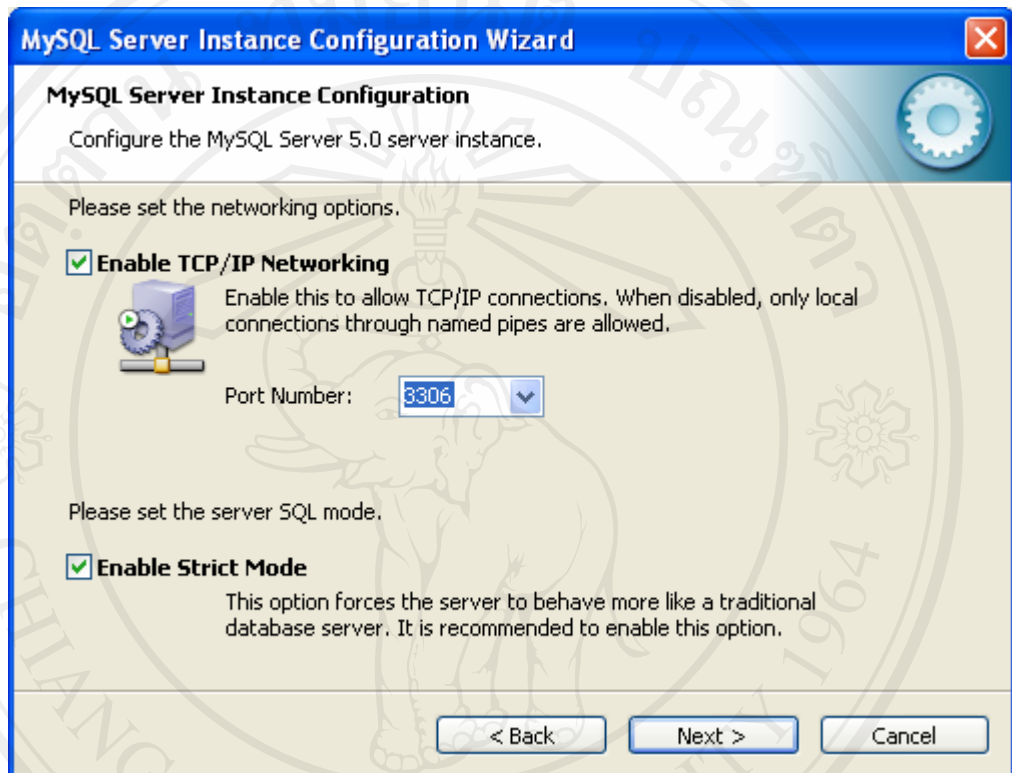
หน้าถัดมาเลือก **Online Transaction Processing (OLTP)** เป็นการเลือกรูปแบบของ
 ผู้ใช้งานของระบบแบบ ออนไลน์ แล้วเลือก



รูป ก.9 หน้าจอการตั้งค่าจำนวนผู้ใช้งาน

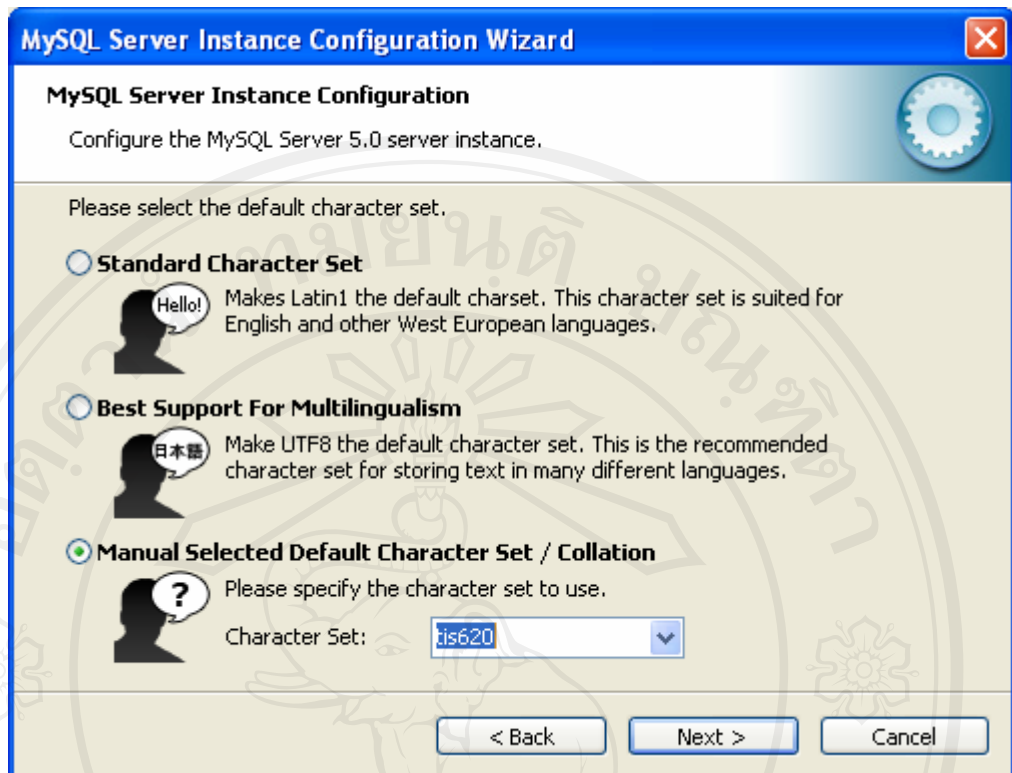
หน้าถัดมาเลือก **Enable TCP/IP Networking** เป็นการเลือกให้สามารถใช้งานพอร์ตของอินเทอร์เน็ต แล้วเลือก **Enable Strict Mode** แล้วเลือก พอร์ตในการเชื่อมต่อฐานข้อมูล

Port Number: 3306 แล้วเลือก



รูป ก.10 หน้าจอการตั้งค่าพอร์ตเชื่อมต่อ

หน้าถัดมาเลือก **Manual Selected Default Character Set / Collation** เป็นการเลือกรูปแบบของการแสดงผลให้เลือกเป็น เพื่อให้สามารถใช้งานภาษาไทยได้ แล้วเลือก



รูป ก.11 หน้าจอการตั้งค่าตัวอักษร

หน้าถัดมาเลือก **Install As Windows Service** เป็นการให้โปรแกรมรันอัตโนมัติแล้วเลือกชื่อสอนการรัน Service Name: < MySQL5 > แล้วเลือก **Launch the MySQL Server automatically** เพื่อให้โปรแกรมรันอัตโนมัติแล้วเลือก **Include Bin Directory in Windows PATH** เป็นการเลือกให้ฐานข้อมูลสามารถรันในระบบคอมสได้ แล้วเลือก



รูป ก.12 หน้าจอการตั้งค่าชื่อของเซิร์ฟเวอร์ฐานข้อมูล

หน้าถัดมา เลือก **Modify Security Settings** เป็นการเปลี่ยนรหัสผ่านของผู้ใช้งานที่มีสิทธิ์สูงสุด แล้วใส่รหัสผ่าน **New root password:** ยืนยันรหัสผ่าน **Confirm:** แล้วเลือก **Enable root access from remote machines** เป็นการเลือกให้สามารถใช้งานฐานข้อมูลจากเครื่องอื่นได้ผ่านเครือข่าย แล้วเลือก **Create An Anonymous Account** เป็นการเลือกให้ผู้ใช้งานทั่วไปสามารถดูฐานข้อมูลได้ แล้วเลือก

MySQL Server Instance Configuration Wizard

MySQL Server Instance Configuration
Configure the MySQL Server 5.0 server instance.

Please set the security options.

Modify Security Settings

 New root password: Enter the root password.

Confirm: Retype the password.


Enable root access from remote machines

Create An Anonymous Account!

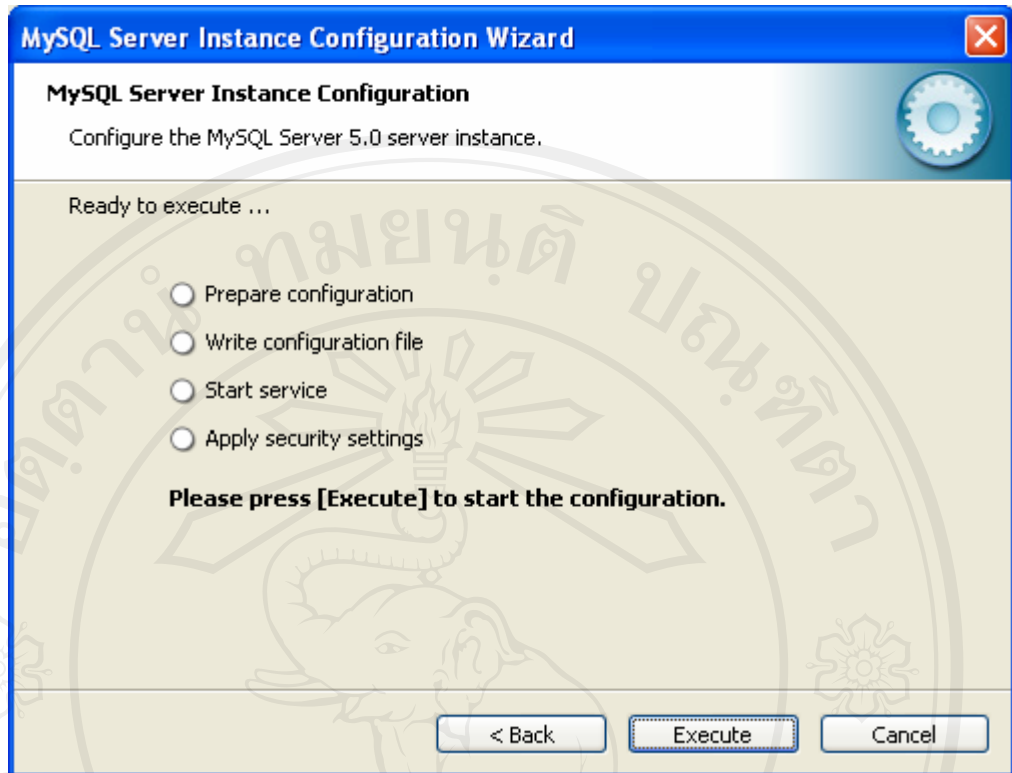
 This option will create an anonymous account on this server. Please note that this can lead to an insecure system.

< Back Next > Cancel

รูป ก.13 หน้าจอการตั้งค่ารหัสผ่านฐานข้อมูล

หน้าถัดมาจะเป็นการ ปฏิบัติการการตั้งค่าทั้งหมด เลือก 

ลิขสิทธิ์มหาวิทยาลัยเชียงใหม่
Copyright© by Chiang Mai University
All rights reserved



รูป ก.14 หน้าจอการทดสอบฐานข้อมูล

เมื่อกระบวนการผ่านหมดจะได้ผลลัพธ์ดังรูป แล้วเลือก **Finish** สิ้นสุดการตั้งค่า
โปรแกรมฐานข้อมูล มายเอสคิวเอล 5




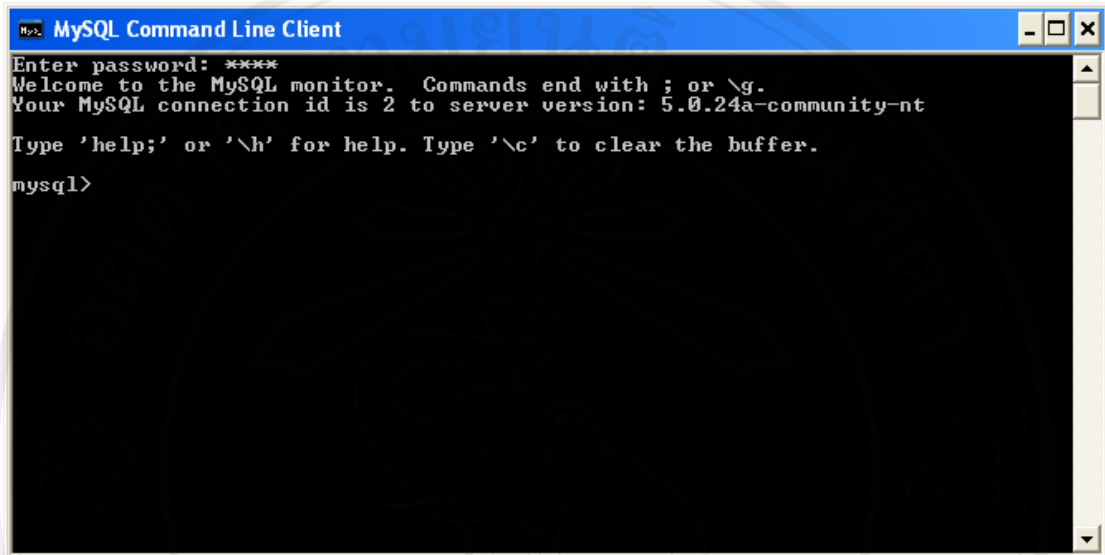
รูป ก.15 หน้าจอการตั้งค่าการติดตั้งฐานข้อมูล

เมื่อดำเนินการเสร็จสิ้นแล้ว ให้ทำการตั้งค่าฐานข้อมูลเพิ่มเติมเนื่องจากว่า ใน MySQL 4.1 ขึ้นไปนั้น ได้ใช้ hashing algorithm ในการเก็บ password เพื่อใช้ในการ Authentication Protocol แบบใหม่ซึ่งทำให้ยังไม่สนับสนุนใน PHP หรือ software client ใน version เก่าๆ ซึ่ง การติดต่อเพื่อเข้าไปใช้งานนั้น จะขึ้นข้อความว่า

Client does not support authentication protocol requested by server; consider upgrading MySQL client.

สาเหตุมาจากการที่ MySQL ได้ทำการปรับเปลี่ยนการเข้ารหัส password ใหม่โดย ถ้าใน MySQL version ก่อน 4.1 นั้นใช้การเข้ารหัสที่มีความยาว 16 bytes แต่ใน version ตั้งแต่ 4.1 ขึ้นมาจนถึงปัจจุบันนี้จะใช้การเข้ารหัสที่มีความยาว 41 bytes ซึ่ง client บางตัวยังไม่สนับสนุน password hashing algorithm ซึ่งการเข้ารหัส password ที่มีความยาว 41bytes นี้จะทำให้การถอดรหัสเพื่อทำการ hack ข้อมูลนั้นทำได้ยากขึ้นมาก ดังนั้นจึงต้องตั้งค่าเพื่อให้สามารถใช้งานได้แบบปกติ ซึ่งมีขั้นตอนการตั้งค่าดังนี้

เลือกที่  ของเครื่องคอมพิวเตอร์ จากนั้นเลือก All Programs แล้วเลือก MySQL-->MySQL Server 5.0 --> MySQL Command Line Client จะปรากฏหน้าต่างให้กรอกรหัสผ่าน เมื่อกรอกได้ถูกต้องตามที่ ตั้งค่ามาก่อนหน้านี้ จะสามารถใช้งานได้ ดังรูป



รูป ก.16 หน้าจอการเข้าใช้งานฐานข้อมูล

ทำการ Reset password ไปเป็น pre-4.1 style โดยใช้คำสั่ง SET PASSWORD และ OLD_PASSWORD() function โดยทำใน MySQL Command Line Client ซึ่งใช้คำสั่งดังนี้

```
mysql> SET PASSWORD FOR
```

-> 'some_user'@'some_host' = OLD_PASSWORD('newpwd');

some_host ให้เปลี่ยนเป็น hostname ที่ใช้เช่น localhost, 127.0.0.1, 192.168.0.1 หรือที่เป็น hostname นั้นๆ

some_user ให้เปลี่ยนเป็น username ที่ใช้เช่น root, admin หรือ username อื่นๆ ที่ต้องการ newpwd ให้เป็นเป็น password ที่ใช้เช่น 1234, abcde หรือที่ต้องการ

ตัวอย่าง :

```
mysql> SET PASSWORD FOR
```

```
-> 'root'@'localhost' = OLD_PASSWORD('1234');
```

คือกำหนด password ใหม่ให้กับ root ที่ localhost โดยใช้ hashing algorithm password แบบเก่าโดยกำหนด password คือ 1234

แล้วทำการ UPDATE และ FLUSH PRIVILEGES โดยใช้สั่ง

```
mysql> UPDATE mysql.user SET Password = OLD_PASSWORD('newpwd')
```

```
-> WHERE Host = 'some_host' AND User = 'some_user';
```

```
mysql> FLUSH PRIVILEGES;
```

ตัวอย่าง :

```
mysql> UPDATE mysql.user SET Password = OLD_PASSWORD('1234')
```

```
-> WHERE Host = 'localhost' AND User = 'root';
```

```
mysql> FLUSH PRIVILEGES;
```

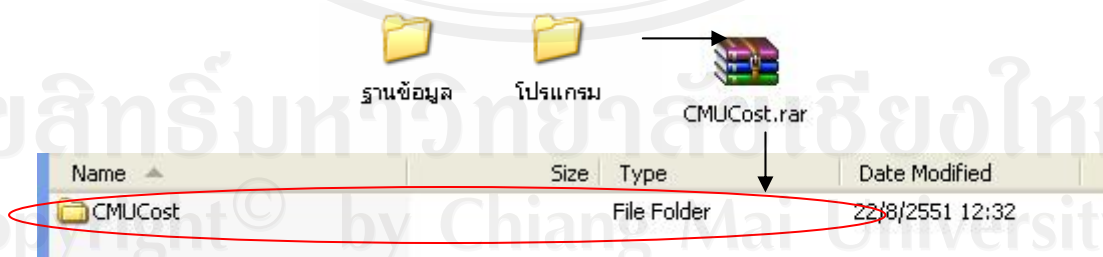
เมื่อทำการตั้งค่าทั้งหมดข้างต้นแล้ว จะสามารถใช้งาน โปรแกรมช่วยอื่นๆ ได้ เช่น MySQL Front ,phpMyadmin ,Navicat ได้

ก.2.2 การติดตั้งฐานข้อมูล

หลังจากติดตั้งโปรแกรมฐานข้อมูลเรียบร้อยแล้ว ขั้นตอนต่อมาเป็นการนำฐานข้อมูลในแผ่นซีดีมาเก็บไว้ใน พาร์ทของโปรแกรมฐานข้อมูล โดยมีขั้นตอนดังนี้

ก.3 การติดตั้งโปรแกรม

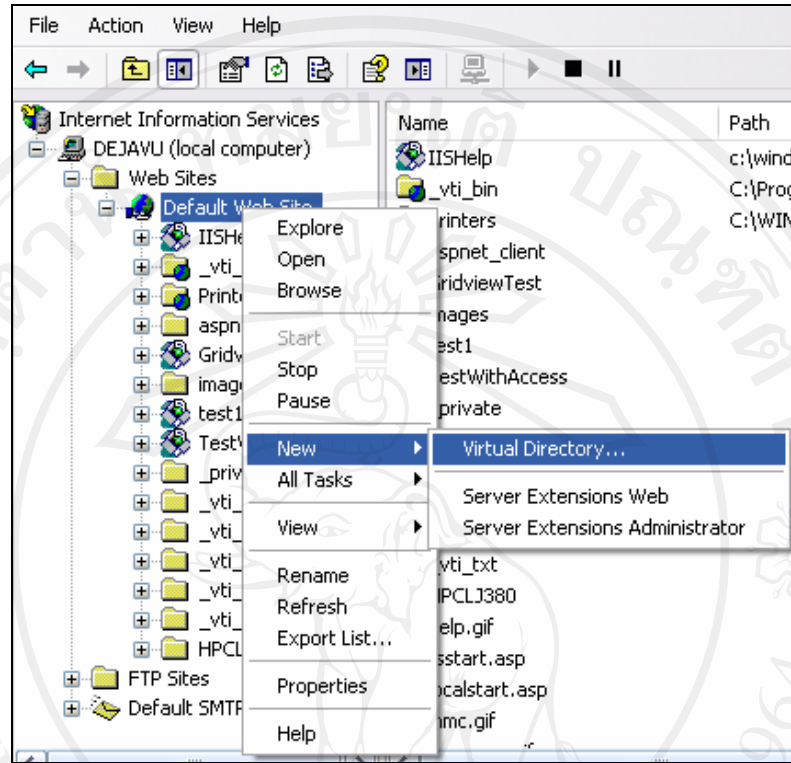
ก.3.1 การติดตั้งโปรแกรมระบบสารสนเทศในการจัดทำต้นทุนต่อหน่วยผลผลิตบัณฑิตมหาวิทยาลัยเชียงใหม่ ไปที่โฟลเดอร์โปรแกรม แล้วทำการรันไฟล์ที่ชื่อ CMUCost.rar แล้วนำเอาโฟลเดอร์ที่ชื่อ CMUCost นำออกมาวางไว้ที่ไดรฟ์ในฮาร์ดดิสก์ ดังรูป ก.17



รูป ก.17 หน้าจอการรันไฟล์ CMUCost.rar

ก.3.2 จากนั้นให้ไปที่โปรแกรม IIS (Internet Information Services) ของ Microsoft Windows (จะมีติดตั้งใน Microsoft Windows Xp รุ่น Professional, Microsoft Windows NT และ Microsoft Windows Server ขึ้นไป) ซึ่งให้ไปที่ Start เมนู > Control Panel > Performance and

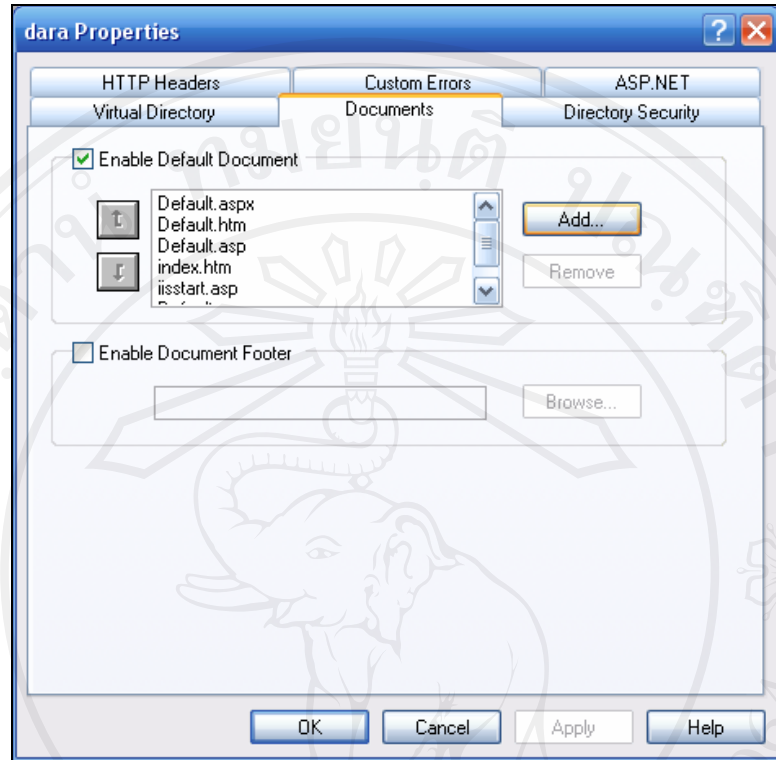
Maintenance > Administrative Tools > Internet Information Services เมื่อเข้าสู่โปรแกรม IIS แล้ว ให้ไปคลิกขวาที่ Default Web Site แล้วเลือก New > Virtual Directory ดังรูป ก.7



รูป ก.18 หน้าจอการสร้าง Virtual Directory

เมื่อเข้าสู่หน้าการติดตั้งให้คลิกที่ปุ่ม “Next” แล้วก็ตั้งชื่อ Virtual Directory (เพื่อใช้ในการเข้าสู่เว็บไซต์) จากนั้นให้คลิกปุ่ม “Next” จากนั้นก็ให้ไปเลือกโฟลเดอร์ที่เรานำไปวางไว้ แล้วกดปุ่ม “Next” เพื่อทำการเลือก Access Permissions ว่าเว็บไซต์สามารถทำอะไรได้บ้าง ให้เลือกเฉพาะ Read และ Run scripts (such as ASP) เท่านั้น แล้วคลิกปุ่ม “Next” เป็นอันเสร็จสิ้นการติดตั้งโปรแกรมในการจัดการระบบสารสนเทศสำหรับการจัดกิจกรรมนักศึกษา

ก.3.3 การตั้งค่าของโปรแกรมที่ติดตั้งไป ให้ไปที่ IIS แล้วคลิกขวาที่ Virtual Directory ที่ติดตั้งเมื่อครูแล้วเลือก Properties แล้วไปที่ Tab ของ Documents แล้วเลือกปุ่ม “Add” ดังรูป ก.8



รูป ก.19 หน้าจอการตั้งค่าของ โปรแกรมที่ติดตั้ง

ทำการกำหนดชื่อเว็บเพจหน้าแรกของโปรแกรมไปแล้วกดปุ่ม “OK” เพื่อทำการตกลง จากนั้นก็ทำการเลื่อนชื่อเว็บเพจหน้าแรกของโปรแกรมให้อยู่บนสุด จึงจะเสร็จสิ้นการตั้งค่าของโปรแกรม

ภาคผนวก ข
คู่มือการใช้งาน

ระบบสารสนเทศในการจัดทำต้นทุนต่อหน่วยผลผลิตบัณฑิตมหาวิทยาลัยเชียงใหม่ เป็นโปรแกรมที่พัฒนาขึ้นเพื่อนำเสนอข้อมูลด้านต้นทุน หรือค่าใช้จ่ายในกระบวนการผลิตของมหาวิทยาลัยเชียงใหม่ มีการจัดการและนำเสนอข้อมูลผ่านเครือข่ายอินเทอร์เน็ต มีวัตถุประสงค์เพื่อให้ผู้ใช้งานต่างๆ ที่ได้รับอนุญาตสามารถเข้ามาใช้งานระบบสารสนเทศได้ง่ายขึ้น และมีความยืดหยุ่นในการใช้งาน โดยใช้เครื่องมือในการพัฒนาคือ ไมโครซอฟท์ วิวซเวลสตูดิโอ คอตเน็ต เวอร์ชัน 2005 เป็นส่วนที่ติดต่อกับผู้ใช้งาน ประมวลผลข้อมูล และแสดงรายงาน ระบบฐานข้อมูลมายเอสคิวแอล 5 เป็นดาต้าเบส เซิร์ฟเวอร์ เพื่อให้สามารถใช้งานข้อมูลผ่านเครือข่ายอินเทอร์เน็ต โดยใช้โปรแกรมเว็บเบราว์เซอร์ต่างๆ ได้

การใช้งานระบบสารสนเทศในการจัดทำต้นทุนต่อหน่วยผลผลิตบัณฑิตมหาวิทยาลัยเชียงใหม่ ได้แบ่งการใช้งาน 5 กลุ่ม คือ

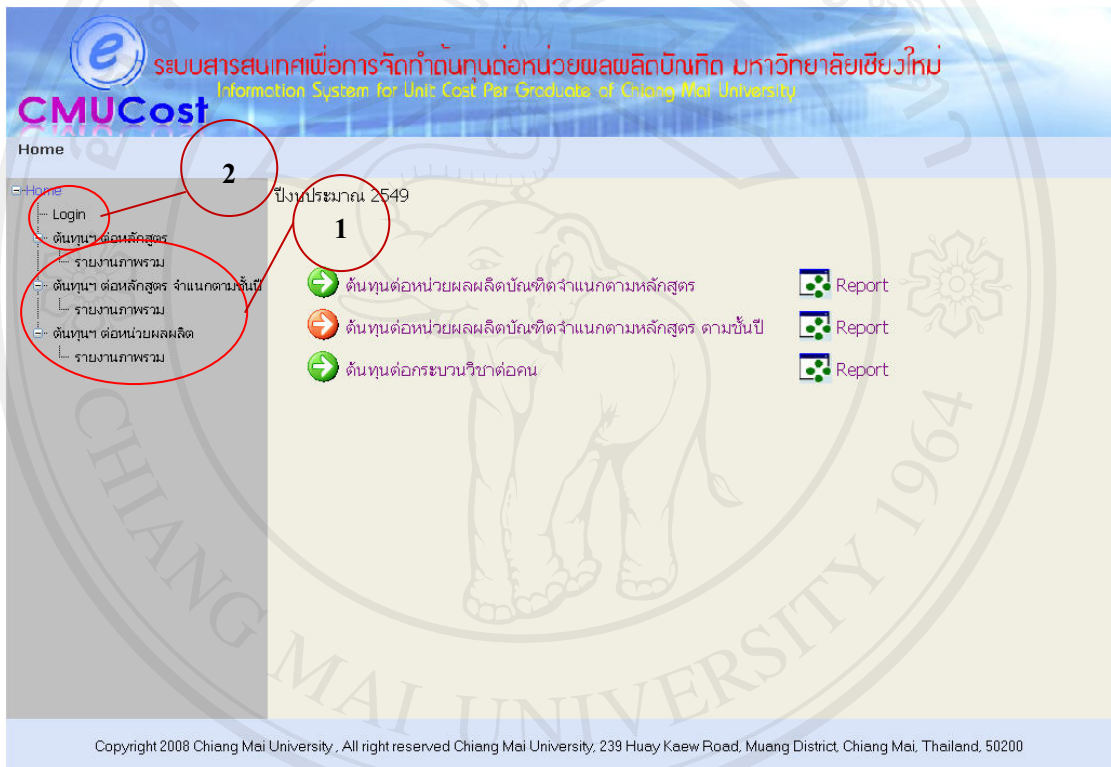
- 1) กลุ่มผู้ใช้ทั่วไป ที่สามารถเข้าถึงข้อมูลได้โดยไม่ต้องทำการเข้าสู่ระบบ โดยสามารถดูข้อมูลสารสนเทศในการจัดทำต้นทุนต่อหน่วยผลผลิตบัณฑิตมหาวิทยาลัยเชียงใหม่ และค้นหาข้อมูล
- 2) เจ้าหน้าที่ด้านการเงิน ที่ต้องทำการเข้าสู่ระบบเพื่อจัดการข้อมูลด้านการเงิน
- 3) เจ้าหน้าที่ด้านงานแผน ที่ต้องทำการเข้าสู่ระบบเพื่อจัดการข้อมูลด้านหลักสูตร และการลงทะเบียน
- 4) ผู้ดูแลระบบ ที่ต้องทำการเข้าสู่ระบบเพื่อจัดการข้อมูลผู้ใช้งาน
- 5) ผู้บริหาร ที่ต้องทำการเข้าสู่ระบบเพื่อดูข้อมูลในภาพรวมเพื่อนำไปบริหารมหาวิทยาลัยต่อไป

วิธีการใช้งานของระบบสารสนเทศในการจัดทำต้นทุนต่อหน่วยผลผลิตบัณฑิตมหาวิทยาลัยเชียงใหม่

ดังนั้นในส่วนคู่มือการใช้งานจะแบ่งเป็น 2 ส่วน เพื่อให้เข้าใจในการใช้งานได้ง่ายขึ้น
ดังต่อไปนี้

ข.1 วิธีการใช้งานระบบสารสนเทศในการจัดทำต้นทุนต่อหน่วยผลผลิตบัณฑิตมหาวิทยาลัยเชียงใหม่

ข.1.1 การเข้าสู่ระบบ โดยผู้ใช้งานสามารถเข้าถึงระบบข้อมูลสารสนเทศในการจัดทำต้นทุนต่อหน่วยผลผลิตบัณฑิตมหาวิทยาลัยเชียงใหม่โดยไม่ต้องทำการเข้าสู่ระบบ โดยให้ผู้ใช้งานระบบ URL ในช่อง Address ของโปรแกรมเว็บเบราว์เซอร์มาที่ <http://202.28.24.118/CMUCost> ตามรูป ข.1



รูป ข.1 หน้าจอการเข้าสู่ระบบ

จากรูป ข.1 แสดงหน้าแรกของเว็บไซต์สารสนเทศในการจัดทำต้นทุนต่อหน่วยผลผลิตบัณฑิตมหาวิทยาลัยเชียงใหม่ ซึ่งผู้ใช้ทั่วไปสามารถเข้าถึงข้อมูลได้โดยไม่ต้องทำการเข้าสู่ระบบ

หมายเลข 1 เป็นการแสดงส่วนของการเลือกดูข้อมูลสารสนเทศในการจัดทำต้นทุนต่อหน่วยผลผลิตบัณฑิตมหาวิทยาลัยเชียงใหม่ โดยผู้ใช้สามารถเลือกหัวข้อ “ต้นทุน ๑ ต่อหลักสูตร” เพื่อเรียกดูข้อมูลต้นทุนในแต่ละหลักสูตร หรือเลือกหัวข้อ “รายงานภาพรวม” เพื่อดูรายงานต้นทุน ๑ ตามหลักสูตร ข.1

หมายเลข 2 เป็นส่วนของการเข้าสู่ระบบสารสนเทศในการจัดทำต้นทุนต่อหน่วยผลผลิตบัณฑิตมหาวิทยาลัยเชียงใหม่ สำหรับผู้ใช้งานที่ได้รับสิทธิ

ข.1.2 ค้นหาข้อมูลต้นทุน และการออกรายงาน

เป็นส่วนของการแสดงข้อมูลต้นทุนต่อหน่วยในแบบต่าง ซึ่งสามารถเลือกประเภทของข้อมูลได้ โดยการเลือกหัวข้อที่แสดงขึ้นมา และออกรายงานได้ ดังนี้

1) ต้นทุนฯ ต่อหลักสูตร

1. ข้อมูลสารสนเทศต้นทุน ฯ ต่อหลักสูตร โดยระบบใช้เงื่อนไขค้นหาข้อมูล คือ
 - คณะ

ระบบสารสนเทศเพื่อการจัดการต้นทุนต่อหน่วยผลผลิตบัณฑิต มหาวิทยาลัยเชียงใหม่
Information System for Unit Cost Per Graduate of Chiang Mai University

Home : ต้นทุนฯ ต่อหลักสูตร

คณะ:

หลักสูตร	ต้นทุนรวมทั้งหลักสูตร
1. Bachelor of Arts Program in English (Linguistics Stream)	223,930
2. Bachelor of Arts Program in English (Literature Stream)	220,192
3. Bachelor of Arts Program in English (English Skills Stream)	215,225
4. Bachelor of Arts Program in French	208,404
5. Bachelor of Arts Program in German	219,959
6. Bachelor of Arts Program in History	184,367
7. Bachelor of Arts Program in Home and Community	195,552
8. Bachelor of Arts Program in Information Studies	197,339
9. Bachelor of Arts Program in Japanese	196,062
10. Bachelor of Arts Program in Thai	198,278
11. Bachelor of Arts Program in Philosophy	176,325
12. Bachelor of Science Program in Psychology	188,280
13. Bachelor of Arts Program in China	171,067

Copyright 2008 Chiang Mai University . All right reserved Chiang Mai University, 239 Huay Kaew Road, Muang District, Chiang Mai, Thailand, 50200

รูป ข.2 หน้าจอสารสนเทศต้นทุนฯ ต่อหลักสูตร

2) ต้นทุน ฯ ต่อหลักสูตร จำแนกตามชั้นปี

- ข้อมูลสารสนเทศต้นทุน ฯ ต่อหลักสูตร โดยใช้เงื่อนไขในการค้นหาข้อมูล คือ
 - คณะ
 - หลักสูตร
 - ชั้นปี
 - ภาคเรียน

ระบบสารสนเทศเพื่อการจัดการต้นทุนต่อหน่วยผลิตบัณฑิต มหาวิทยาลัยเชียงใหม่
Information System for Unit Cost Per Graduate of Chiang Mai University

Home : ต้นทุน ฯ ต่อหลักสูตร จำแนกตามชั้นปี

Home

- Login
- ค้นหา ต่อหลักสูตร
 - รายงานภาพรวม
- ค้นหา ต่อหลักสูตร จำแนกตามชั้นปี
 - รายงานภาพรวม
- ค้นหา ต่อหน่วยผลิต
 - รายงานภาพรวม

คณะ:

หลักสูตร:

ชั้นปี:

ภาคเรียน:

กระบวนวิชา	Code	บรรยาย	ปฏิบัติการ	รวม	ต้นทุนรายวิชา/คน
050100	HUGE	3	0	3	3,481
001221	ENGL	3	0	3	4,242
001103	ENGL	3	0	3	3,484
001111	ENGL	3	0	3	4,242
050103	HUGE	3	0	3	2,291
109100	FAGE	3	0	3	5,826

1

Copyright 2008 Chiang Mai University . All right reserved Chiang Mai University, 239 Huay Kaew Road, Muang District, Chiang Mai, Thailand, 50200

ลิขสิทธิ์ © โดย มหาวิทยาลัยเชียงใหม่
All rights reserved

2. รายงานต้นทุนฯ ต่อหลักสูตรภาพรวมจำแนกตามชั้นปี

ระบบสารสนเทศเพื่อการจัดการต้นทุนด้วยซอฟต์แวร์ผลิตบัณฑิต มหาวิทยาลัยเชียงใหม่
 Information System for Unit Cost Per Graduate of Chiang Mai University

ชื่อ : ต้นทุนฯ ต่อหลักสูตร จำแนกตามชั้นปี : รายงานภาพรวม

Menu Report

- เมนูระบบสารสนเทศ
- รายงานภาพรวม
- ต้นทุนฯ ต่อหลักสูตร จำแนกตามชั้นปี
- รายงานภาพรวม
- ต้นทุนฯ ต่อหน่วยผลิต
- รายงานภาพรวม

รายงานต้นทุนฯ ต่อหลักสูตร

ชั้นปี 1

รหัสรายวิชา	ชื่อรายวิชา	หน่วยกิต	จำนวน	มูลค่า	รวม	ต้นทุนต่อหน่วยวิชา
ภาคเรียนที่ 1						
001103	ENGL	3	0	3		3,481.74
001111	ENGL	3	0	3		4,234.92
001221	ENGL	3	0	3		4,234.92
050100	HUGE	3	0	3		3,478.46
050103	HUGE	3	0	3		2,296.54
109100	FAGE	3	0	3		5,879.86
ภาคเรียนที่ 2						
001104	ENGL	2	1	3		3,980.40
001112	ENGL	3	0	3		4,155.08
001222	ENGL	3	0	3		4,155.08
014270	THAI	3	0	3		3,504.79
050104	HUGE	3	0	3		2,396.90
050105	HUGE	3	0	3		2,295.37
ชั้นปี 2						
ภาคเรียนที่ 1						
001203	ENGL	3	0	3		3,590.57
001230	ENGL	3	0	3		3,474.63
001231	ENGL	2	1	3		4,516.21
001250	ENGL	3	0	3		3,744.26
050107	HUGE	3	0	3		2,313.02
157101	LAW	3	0	3		3,002.73
ภาคเรียนที่ 2						
001206	ENGL	3	0	3		3,851.10
001232	ENGL	3	0	3		3,559.78
001314	ENGL	3	0	3		4,785.06
001317	ENGL	3	0	3		4,870.41
001352	ENGL	3	0	3		3,849.64
050106	HUGE	3	0	3		2,265.91
ชั้นปี 3						
ภาคเรียนที่ 1						
001318	ENGL	3	0	3		4,841.36
001330	ENGL	3	0	3		3,780.03
001353	ENGL	3	0	3		3,960.00
001354	ENGL	3	0	3		3,979.79
205100	GEOL	3	0	3		5,537.00
703103	MGMT	3	0	3		3,358.93
ภาคเรียนที่ 2						
001355	ENGL	3	0	3		4,841.83
001420	ENGL	3	0	3		4,299.08
001432	ENGL	3	0	3		3,903.09
206100	MATH	3	0	3		4,045.36
208100	STAT	3	0	3		4,687.91
703202	MGMT	3	0	3		3,415.77
ชั้นปี 4						
ภาคเรียนที่ 1						
001422	ENGL	3	0	3		4,255.88
001439	ENGL	3	0	3		4,367.29
001440	ENGL	3	0	3		4,629.42
011277	PHIL	3	0	3		4,491.07
703321	MGMT	3	0	3		9,058.54
703331	MGMT	3	0	3		4,715.10
ภาคเรียนที่ 2						
001419	ENGL	3	0	3		4,465.23
001434	ENGL	3	0	3		8,186.94
001443	ENGL	3	0	3		5,163.05
001444	ENGL	3	0	3		4,785.06
001489	ENGL	3	0	3		9,978.87
703322	MGMT	3	0	3		6,914.77
รวมทั้งหลักสูตร						208,478.78

Copyright 2008 Chiang Mai University, All right reserved Chiang Mai University, 239 Huay Kaew Road, Muang District, Chiang Mai, Thailand, 50200

รูป ข.5 หน้าจอรายงานสารสนเทศต้นทุนฯ ต่อหลักสูตรจำแนกตามชั้นปี

3) ต้นทุน ฯ ต่อหน่วยผลผลิต

1. ข้อมูลสารสนเทศต้นทุน ฯ ต่อหน่วยผลผลิต โดยใช้เงื่อนไขในการค้นหาข้อมูล คือ
 - ระดับการศึกษา
 - คณะ
 - ภาควิชา

The screenshot shows the CMUCost system interface. The header includes the logo and the text: "ระบบสารสนเทศเพื่อการจัดทำต้นทุนต่อหน่วยผลผลิตบัณฑิต มหาวิทยาลัยเชียงใหม่" and "Information System for Unit Cost Per Graduate of Chiang Mai University". Below the header, there is a navigation menu on the left and a search area in the center. The search area has three dropdown menus: "ระดับการศึกษา" (Education Level) set to "ปริญญาตรี (ศาสตราจารย์)", "คณะ" (Faculty) set to "มนุษยศาสตร์", and "ภาควิชา" (Department) set to "ร่วมภาควิชา". Below the search area is a table showing the results for "page 1".

รหัสกรรณวิชา	ต้นทุนรวม	ต้นทุนเฉลี่ย
050100	7,023,223	3,472
050106	1,509,103	2,259
050101	76,453	4,778
050102	352,723	4,101
050107	1,123,141	2,306
050105	1,240,422	2,289
050104	1,570,315	2,390
050111	967,477	2,337
050103	615,946	2,290

At the bottom of the page, there is a copyright notice: "Copyright 2008 Chiang Mai University . All right reserved Chiang Mai University, 239 Huay Kaew Road, Muang District, Chiang Mai, Thailand, 50200".

รูป ข.6 หน้าจอสารสนเทศต้นทุน ฯ ต่อหน่วยผลผลิตบัณฑิต

2. รายงานต้นทุนฯ ต่อหน่วยผลผลิตบัณฑิต

ศึกษากำหนดต้นทุนต่อหน่วยผลผลิตบัณฑิต มหาวิทยาลัยเชียงใหม่
for Unit Cost Per Graduate of Chiang Mai University

รายงาน แสดงรายจำนวนหน่วยกิจ จำนวนสอน จำนวนนักศึกษา ลงทะเบียน และรายละเอียดเกี่ยวกับต้นทุนต่อกรรมวิชา และต้นทุนต่อกรรมวิชา

COURSENO	จำนวนหน่วยกิจ			จำนวนนักศึกษา ลงทะเบียน	จำนวนสอน ค่าจ้าง	ต้นทุนการลงเรียนค่าเฉลี่ยต่อหน่วยเรียน			ต้นทุนการรับโอนค่าเฉลี่ย			ต้นทุนการรับโอนค่าเฉลี่ย			ต้นทุนต่อกรรมวิชา รวม	ต้นทุนต่อกรรมวิชา ต่อหน่วย
	Lec	Lab	Total			ค่าจ้าง	ค่าวัสดุ	ค่าจ้าง	ค่าวัสดุ	ค่าจ้าง	ค่าวัสดุ	ค่าจ้าง	ค่าวัสดุ	ค่าจ้าง		
คณะวิทยาศาสตร์																
ปริญญาตรี (ภาคปกติ)																
050100	3	0	3	64	2,023	2,708,405.78	898,788.35	455,898.73	764,676.98	252,000.48	0.00	996,431.78	742,737.42	205,498.54	7,023,222.72	3,471.69
050106	3	0	3	2	688	84,668.93	296,114.63	150,472.94	252,498.38	83,213.21	0.00	329,024.43	245,263.78	67,856.50	1,509,102.80	2,259.14
050101	3	0	3	1	16	42,334.47	7,092.57	3,604.14	6,047.87	1,993.13	0.00	7,880.82	5,874.34	1,625.31	76,452.64	4,778.29
050102	3	0	3	4	86	169,337.86	36,122.54	18,372.26	32,507.28	10,713.08	0.00	42,359.43	31,574.59	6,736.02	352,723.06	4,101.43
050107	3	0	3	2	487	84,668.93	215,879.98	108,701.08	184,081.00	60,666.92	0.00	239,872.60	178,600.28	48,470.23	1,123,140.93	2,306.24
050105	3	0	3	2	542	84,668.93	240,260.68	122,090.32	204,871.44	67,517.31	0.00	266,962.94	198,993.33	55,057.22	1,240,422.16	2,288.60
050104	3	0	3	4	657	169,337.86	291,230.50	147,985.09	248,340.47	81,842.93	0.00	323,868.37	241,215.17	66,739.10	1,570,315.48	2,380.13
050111	3	0	3	2	414	84,668.93	183,520.15	93,257.18	158,488.52	51,572.26	0.00	203,916.34	151,998.60	42,054.77	967,476.75	2,336.90
050103	3	0	3	1	289	42,334.47	119,243.77	60,594.64	101,679.74	33,509.51	0.00	132,486.37	98,762.37	27,325.45	615,946.31	2,289.76
ปริญญาตรี (ภาคพิเศษ)																
050100	3	0	3	13	385	0.00	715,513.73	86,724.67	145,526.76	47,959.71	0.00	189,632.35	141,351.35	39,108.91	1,365,817.48	3,547.58
050104	3	0	3	3	293	0.00	165,118.55	66,000.95	110,751.54	36,499.21	0.00	144,317.60	107,573.99	29,763.40	660,025.04	2,252.65
050103	3	0	3	1	80	0.00	55,939.52	16,020.71	30,239.33	9,965.65	0.00	39,404.12	29,371.71	6,126.53	190,167.57	2,377.09
050107	3	0	3	1	3	0.00	55,939.52	675.78	1,133.97	373.71	0.00	1,477.65	1,101.44	304.74	6,106.82	20,035.61
ภาควิชาวิศวกรรม																
ปริญญาตรี (ภาคปกติ)																
010200	3	0	3	5	248	211,672.33	109,049.20	55,413.69	92,995.93	30,644.39	0.00	121,167.68	90,216.01	24,989.07	736,239.29	2,992.84
010406	3	0	3	2	103	84,668.93	45,658.39	23,201.87	38,933.13	12,830.78	0.00	50,732.61	37,816.08	10,462.90	304,304.69	2,954.41
010417	2	1	3	1	12	49,390.21	6,208.00	2,703.11	4,535.90	1,494.85	0.00	5,910.62	4,405.76	1,218.98	75,865.41	6,322.12
010438	0	3	3	1	24	63,501.79	15,958.27	6,408.21	9,071.80	2,969.70	0.00	11,821.24	8,911.53	2,437.06	119,998.38	4,999.83
010312	3	0	3	1	11	42,334.47	4,876.14	2,477.85	4,157.91	1,370.28	0.00	5,418.07	4,038.61	1,117.40	68,790.71	5,980.97
010321	2	1	3	1	22	49,390.21	11,277.66	4,955.70	8,315.81	2,740.55	0.00	10,836.13	8,077.22	2,234.79	97,928.08	4,451.28
010332	3	0	3	1	26	42,334.47	11,625.42	5,956.73	9,827.78	3,238.84	0.00	12,866.34	9,545.81	2,641.12	97,776.50	3,760.63
010340	3	0	3	1	33	42,334.47	14,828.42	7,433.54	12,473.72	4,110.83	0.00	16,254.20	12,116.83	3,352.19	112,703.20	3,415.25
010379	3	0	3	1	32	42,334.47	14,185.13	7,208.29	12,095.73	3,986.26	0.00	15,761.65	11,746.66	3,250.61	110,570.62	3,455.34
010375	2	1	3	1	42	49,390.21	21,720.98	9,460.87	15,875.65	5,231.97	0.00	20,687.16	15,420.15	4,296.43	142,053.42	3,382.22
010400	3	0	3	3	137	127,003.40	60,730.10	30,860.47	51,784.85	17,066.18	0.00	67,478.56	50,299.05	13,816.68	419,140.28	3,058.42
010404	3	0	3	4	128	169,337.86	56,740.53	28,933.14	48,382.92	15,945.05	0.00	63,046.60	46,984.74	13,002.44	442,263.27	3,455.34
010322	3	0	3	1	21	42,334.47	9,306.99	4,730.44	7,937.82	2,615.98	0.00	10,343.58	7,710.07	2,132.21	67,114.57	3,149.31
010407	2	1	3	3	89	148,170.83	46,027.80	20,048.04	33,641.25	11,086.79	0.00	43,837.09	32,676.00	9,040.76	344,528.39	3,871.11
010409	0	2	2	7	88	286,241.26	30,143.41	15,317.68	25,703.43	8,470.81	0.00	33,493.51	24,965.95	6,907.55	441,343.51	6,490.35
010202	3	0	3	5	194	211,672.33	85,997.36	43,700.22	73,330.37	24,166.71	0.00	95,555.00	71,286.40	19,706.83	625,355.22	3,223.48
010201	2	1	3	4	147	197,560.84	76,023.44	33,113.06	55,564.76	18,311.89	0.00	72,495.08	53,970.52	14,932.49	521,892.08	3,550.22
010104	3	0	3	6	241	254,008.79	108,831.78	54,207.39	91,095.97	30,021.53	0.00	119,704.92	98,492.29	24,491.18	787,911.93	3,186.36
010305	3	0	3	2	103	84,668.93	45,658.39	23,201.87	38,933.13	12,830.78	0.00	50,732.61	37,816.08	10,462.90	304,304.69	2,954.41

26/8/2551 16:30:58 page 1 of 154

Copyright 2008 Chiang Mai University. All right reserved Chiang Mai University, 239 Huay Kaew Road, Muang District, Chiang Mai, Thailand, 50200

รูป ข.7 หน้าจอรายงานสารสนเทศต้นทุนฯ ต่อหลักสูตร

ลิขสิทธิ์มหาวิทยาลัยเชียงใหม่
Copyright © by Chiang Mai University
All rights reserved

รายงานที่แสดงในระบบ ถ้ามี Group Tree แสดงขึ้นมา สามารถเลือก ระดับของข้อมูลที่ต้องการได้

ทันตแพทยศาสตร์				
1. Doctor of Dental Surgery Program	1,723,940.13	817,943.97	659,090.97	246,905.19
เภสัชศาสตร์				
1. Bachelor of Pharmacy Program (Plan I is Pharmaceutical Sciences)	716,765.82	302,111.96	338,371.31	76,282.56
2. Bachelor of Pharmacy Program (Plan II is Pharmacy Practice)	739,129.45	324,475.59	338,371.31	76,282.56
เทคนิคการแพทย์				
1. Bachelor of Science Program in Medical Technology	591,906.22	247,677.48	211,651.39	132,577.35
2. Bachelor of Science Program in Occupational Therapy	594,450.92	270,213.52	208,146.13	116,091.27
3. Bachelor of Science Program in Physical Therapy	752,344.16	349,401.59	235,137.67	167,804.90
4. Bachelor of Science Program in Radiologic Technology	659,674.09	336,396.82	197,515.97	125,761.30
พยาบาลศาสตร์				
1. Bachelor of Nursing Science Program	864,669.62	493,610.94	275,961.33	95,097.36
อุตสาหกรรมเกษตร				
1. Bachelor of Science Program in Food Science and Technology	452,708.77	208,821.98	118,437.87	125,448.92
2. Bachelor of Science program in Agro-Industrial Biotechnology	389,902.53	170,172.46	111,474.72	108,255.35
3. Bachelor of Science Program in Food Process Engineering	435,394.86	198,209.05	116,701.76	120,484.05
4. Bachelor of Science Program in Product Development Technology	420,021.03	189,286.54	111,237.78	119,496.71
5. Bachelor of Science Program in Packaging Technology	420,792.13	192,238.61	109,300.42	119,253.10
สัตวแพทยศาสตร์				
1. Doctor of Veterinary Medicine Program	1,605,373.62	722,860.58	559,073.92	323,439.13
บริหารธุรกิจ				
1. Bachelor of Accounting Program	240,608.17	126,524.74	93,134.18	20,949.25
2. Bachelor of Business Administration Program (Marketing)	236,107.18	124,163.20	90,420.09	21,523.88
เศรษฐศาสตร์				
1. Bachelor of Economics Program	255,901.82	130,493.73	98,961.37	26,446.72
สถาปัตยกรรมศาสตร์				
26/8/2551 16:36:07			page 2 of 3	

รูป ข.8 ตัวอย่างหน้าจอแสดงการเลือก Group Tree

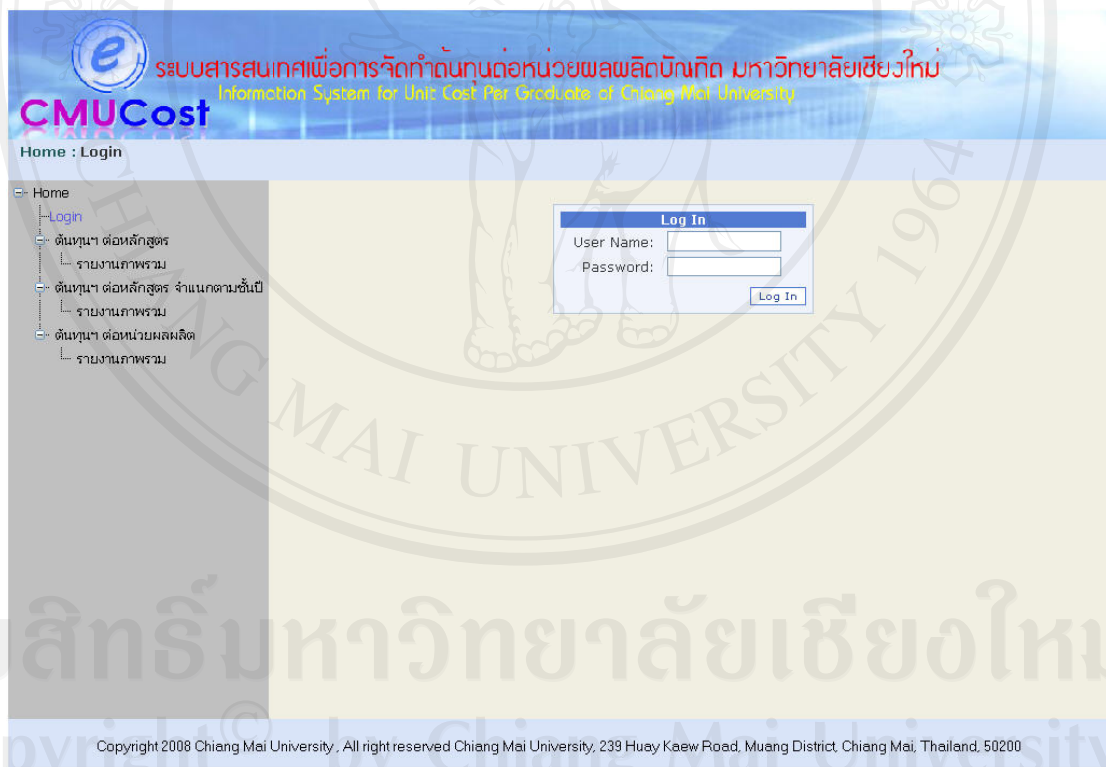
จากรูป ข.8 เป็นการแสดงรายงานที่มีการเลือก Group Tree ของคณบดี ๑ ต่อหลักสูตร ของ คณะทันตแพทยศาสตร์ ซึ่งเมื่อผู้ใช้ได้ทำการเลือกแล้วจะปรากฏแถบสีส้ม คณะทันตแพทยศาสตร์

ข.2 วิธีการใช้งานระบบสารสนเทศในการจัดทำต้นทุนต่อหน่วยผลผลิตบัณฑิตมหาวิทยาลัยเชียงใหม่

ระบบสารสนเทศในการจัดทำต้นทุนต่อหน่วยผลผลิตบัณฑิตมหาวิทยาลัยเชียงใหม่ ได้จำแนกประเภทผู้ใช้งานเป็น 5 ประเภท แต่มีเพียง 4 ประเภทเท่านั้น โดยมีผู้ใช้งานที่ต้องกรอกชื่อผู้ใช้งาน และรหัสผ่าน 4 ประเภท คือ

1. เจ้าหน้าที่ด้านการเงิน
2. เจ้าหน้าที่ด้านงานแผน
3. ผู้ดูแลระบบ
4. ผู้บริหาร

ข.2.1 การเข้าสู่ระบบ



รูป ข.9 หน้าจอการเข้าสู่ระบบ

จากรูป ข.9 แสดงหน้าจอที่ใช้สำหรับการเข้าสู่ระบบของผู้ใช้งานทั้ง 4 ประเภทข้างต้น ซึ่งระบบจะตรวจสอบว่า ชื่อผู้ใช้งานและรหัสผ่านตรงตามที่ได้ระบุไว้ในฐานข้อมูลหรือไม่ ถ้าถูกต้องก็จะสามารถเข้าระบบได้ตามสิทธิ์ที่ได้รับ ถ้าไม่ถูกต้องระบบก็จะแจ้งเตือนออกมา

เมื่อทำการเข้าสู่ระบบเรียบร้อยแล้วแสดงหน้าจอการเข้าสู่ระบบ โดยเมนูทางด้านซ้ายของผู้ใช้งานจะปรากฏเพิ่มเติมขึ้นมา ตามสิทธิและประเภทของผู้ใช้งานนั้น อีกทั้งด้านบนยังมีส่วนที่แสดงสถานะผู้ใช้งาน **user1 log out** ซึ่งมีรายละเอียดดังนี้

1. เจ้าหน้าที่ด้านการเงิน

จะปรากฏเมนูทางด้านซ้ายเพิ่มเติมขึ้นมาจากผู้ใช้งานทั่วไป คือ

เจ้าหน้าที่ด้านการเงิน

----- บันทึกข้อมูลด้านการเงิน

----- รายงาน

ซึ่งเจ้าหน้าที่ด้านการเงินสามารถปรับปรุงแก้ไขข้อมูลและออกรายงาน ด้านการเงินได้ ดังรูป ข.10 และ รูป ข.11

ระบบสารสนเทศเพื่อการจัดการต้นทุนต่อหน่วยผลผลิตบัณฑิต มหาวิทยาลัยเชียงใหม่
Information System for User Cost (For Graduate of Chiang Mai University)

Home : เจ้าหน้าที่ด้านการเงิน : บันทึกข้อมูลด้านการเงิน

user1 log out

ปีงบประมาณ: 2549
คณะ: มนุษยศาสตร์
ภาค: ภาคใต้

รายการจ่าย	Edit	การรายการสอน	วิจัย	บริการวิชาการ เพื่อสังคม	สงวน	สนับสนุน วิชาการ	บริการ มหาวิทยาลัย	บริการสหภาพ	รวม5แผนงาน หลัก	รวมรายการจ่าย
เงินเดือนและ ค่าจ้างประจำ	Edit	59,765,991.00	0.00	0.00	0.00	0.00	398,802.00	14,255,214.67	59,765,991.00	74,420,007.67
ค่าจ้างชั่วคราว	Edit	4,383,067.00	0.00	0.00	0.00	0.00	238,459.00	1,229,467.00	4,383,067.00	5,850,993.00
ค่าจ้าง พนักงาน มหาวิทยาลัย	Edit	9,223,626.00	0.00	0.00	0.00	0.00	0.00	1,232,169.00	9,223,626.00	10,455,795.00
ค่าใช้จ่ายแบบ กลาง	Edit	0.00	0.00	0.00	0.00	0.00	0.00	3,780,532.00	0.00	3,780,532.00
ค่าตอบแทน ใช้สอนและ วิจัย	Edit	16,371,240.32	0.00	593,753.28	86,565.00	0.00	938,677.39	3,720,796.39	17,051,558.60	21,711,032.38
ค่า สาธารณูปโภค	Edit	0.00	0.00	0.00	0.00	0.00	0.00	2,179,907.77	0.00	2,179,907.77
เงินอุดหนุน	Edit	19,508,535.64	1,849,733.00	3,299,703.99	0.00	0.00	0.00	34,800.00	24,657,972.63	24,692,772.63
ค่าครุภัณฑ์ค่า กว่าเกณฑ์	Edit	381,824.96	0.00	5,380.00	0.00	0.00	0.00	106,860.26	387,204.96	494,065.22
ค่าใช้จ่ายอื่นๆ	Edit	0.00	0.00	0.00	0.00	0.00	0.00	953,840.00	0.00	953,840.00
ค่าใช้จ่ายเงิน นอกงบ ประมาณ	Edit	0.00	0.00	0.00	0.00	0.00	0.00	0.00	0.00	0.00
ค่าใช้จ่ายจาก เงินอุดหนุน	Edit	0.00	0.00	0.00	0.00	0.00	0.00	0.00	0.00	0.00
ค่าใช้จ่ายจ่าย จากเงินอุด หนุน	Edit	0.00	0.00	0.00	0.00	0.00	0.00	0.00	0.00	0.00
รายได้เงิน คืนเงินอุดหนุน	Edit	0.00	0.00	0.00	0.00	0.00	0.00	0.00	0.00	0.00
ที่ดินและสิ่ง ก่อสร้าง	Edit	4,528,461.60	0.00	0.00	0.00	0.00	0.00	0.00	4,528,461.60	4,528,461.60
ครุภัณฑ์	Edit	8,066,438.49	0.00	958.25	0.00	0.00	0.00	0.00	8,067,396.74	8,067,396.74
รวมตามแผน งาน		122,229,185.01	1,849,733.00	3,899,795.52	86,565.00	0.00	1,575,938.39	27,493,387.09	128,065,278.53	157,134,804.01

Copyright 2008 Chiang Mai University . All right reserved Chiang Mai University, 239 Huey Ksew Road, Muang District, Chiang Mai, Thailand, 50200

รูป ข.10 หน้าจอการปรับปรุงแก้ไขข้อมูลด้านการเงิน

ระบบสารสนเทศเพื่อการจัดการต้นทุนต่อหน่วยผลผลิตบัณฑิต มหาวิทยาลัยเชียงใหม่
 Information System for Unit Cost Per Graduate of Chiang Mai University
MUCost

Log in

- ต้นแบบฯ ต่อหลักสูตร
 - รายงานภาพรวม
- ต้นแบบฯ ต่อหลักสูตร จำแนกตามชั้นปี
 - รายงานภาพรวม
- ต้นแบบฯ ต่อหน่วยผลผลิต
 - รายงานภาพรวม

Main Report

01 01 01

รายงานละเอียดค่าใช้จ่าย แยกตามแผนงาน

Item Code	ค่าเรียน นักศึกษา	อื่น	บริการ วิชาการ	ค่าเช่า	สนับสนุน วิชาการ	บริการ มหาวิทยาลัย	บริการ ชุมชน	รวม 5 แผนงาน	รวมทั้งรวม
01									
01									
0101	59,785,991.00	.00	.00	.00	.00	398,802.00	14,255,214.67	59,785,991.00	74,420,007.67
0102	4,383,067.00	.00	.00	.00	.00	238,459.00	1,229,467.00	4,383,067.00	5,850,993.00
0103	9,223,626.00	.00	.00	.00	.00	.00	1,232,169.00	9,223,626.00	10,455,795.00
0104	.00	.00	.00	.00	.00	.00	3,780,532.00	.00	3,780,532.00
0201	16,371,240.32	.00	593,753.28	86,565.00	.00	938,677.39	3,720,796.39	17,051,558.60	21,711,032.38
0202	.00	.00	.00	.00	.00	.00	2,179,907.77	.00	2,179,907.77
0203	19,508,335.84	1,848,733.00	3,289,703.99	.00	.00	.00	34,800.00	24,657,972.63	24,657,972.63
0204	381,824.96	.00	5,380.00	.00	.00	.00	106,860.26	387,204.96	494,065.22
0205	.00	.00	.00	.00	.00	.00	953,040.00	.00	953,040.00
0206	.00	.00	.00	.00	.00	.00	.00	.00	.00
0207	.00	.00	.00	.00	.00	.00	.00	.00	.00
0208	.00	.00	.00	.00	.00	.00	.00	.00	.00
0209	.00	.00	.00	.00	.00	.00	.00	.00	.00
0301	4,528,461.60	.00	.00	.00	.00	.00	.00	4,528,461.60	4,528,461.60
0302	8,066,439.49	.00	958.25	.00	.00	.00	.00	8,067,398.74	8,067,398.74
0101	.00	.00	.00	.00	.00	.00	.00	.00	.00
0102	.00	.00	.00	.00	.00	.00	.00	.00	.00
0103	.00	.00	.00	.00	.00	.00	.00	.00	.00
0104	.00	.00	.00	.00	.00	.00	.00	.00	.00
0201	.00	.00	.00	.00	.00	.00	.00	.00	.00
0202	.00	.00	.00	.00	.00	.00	.00	.00	.00
0203	13,444,931.00	.00	.00	.00	.00	.00	.00	13,444,931.00	13,444,931.00
0204	.00	.00	.00	.00	.00	.00	.00	.00	.00
0205	.00	.00	.00	.00	.00	.00	.00	.00	.00
0206	.00	.00	.00	.00	.00	.00	.00	.00	.00
0207	.00	.00	.00	.00	.00	.00	.00	.00	.00
0208	.00	.00	.00	.00	.00	.00	.00	.00	.00
0209	.00	.00	.00	.00	.00	.00	.00	.00	.00
0301	.00	.00	.00	.00	.00	.00	.00	.00	.00
0302	.00	.00	.00	.00	.00	.00	.00	.00	.00

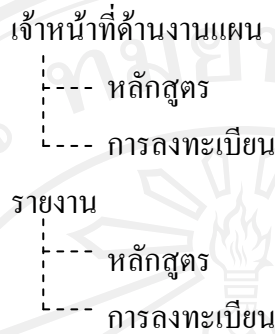
Copyright 2008 Chiang Mai University. All right reserved Chiang Mai University, 239 Huay Kaew Road, Muang District, Chiang Mai, Thailand, 50200

ลิขสิทธิ์มหาวิทยาลัยเชียงใหม่
 Copyright © by Chiang Mai University
 All rights reserved

รูป ข.11 หน้าจอรายงานด้านการเงิน

2. เจ้าหน้าที่ดำเนินงานแผน

จะปรากฏเมนูทางด้านซ้ายเพิ่มเติมขึ้นมาจากผู้ใช้งานทั่วไป คือ



ซึ่งเจ้าหน้าที่ดำเนินงานแผนสามารถปรับปรุงแก้ไขข้อมูล ด้านหลักสูตร ดังรูป ข.12 ด้านการลงทะเบียน ดังรูป ข.13 การออกรายงานด้านหลักสูตร ดังรูป ข.14 และการออกรายงานด้านการลงทะเบียน ดังรูป ข.15

Home : เจ้าหน้าที่ดำเนินงานแผน : หลักสูตร

user2 log out

คณะ มหุขศาสตร์

สาขาวิชาเอก 1. Bachelor of Arts Program in English (Linguistics Stream)

ชั้นปีที่ 1 ภาคเรียนที่ 1

Edit	รหัสระบบวิชา	อักษรย่อ	หน่วยกิตบรรยาย	หน่วยกิตปฏิบัติการ	หน่วยกิตรวม	Delete
Edit	001111	ENGL	3	0	3	Delete
Edit	001221	ENGL	3	0	3	Delete
Edit	050100	HUGE	3	0	3	Delete
Edit	050103	HUGE	3	0	3	Delete
Edit	109100	FAGE	3	0	3	Delete
Edit	001103	ENGL	3	0	3	Delete

add new COURSE...

Copyright 2008 Chiang Mai University . All right reserved Chiang Mai University, 239 Huay Kaew Road, Muang District, Chiang Mai, Thailand, 50200

รูป ข.12 หน้าจอการปรับปรุงแก้ไขข้อมูลหลักสูตร

ระบบสารสนเทศเพื่อการจัดการต้นทุนต่อหน่วยผลผลิตบัณฑิต มหาวิทยาลัยเชียงใหม่
Information System for Unit Cost Per Graduate of Chiang Mai University

CMUCost

Home : เจ้าหน้าที่ดำเนินงานแผน : การลงทะเบียน

user2 log out

ระดับการศึกษา: ปริญญาตรี (ภาคปกติ)
คณะ: ศึกษาศาสตร์
ภาควิชา: วิชาการศึกษา

	รหัส กระบวนการ วิชา	การลง ทะเบียน	ประเภทวิชา	จำนวน section ที่ เปิดสอน(ทั้ง ปี)	หน่วยกิต บรรยาย	หน่วย กิต ปฏิบัติ	หน่วย กิต รวม	จำนวน นศ. ลงทะเบียน ทั้งปี	ค่า น้ำหนักร ค่าแรง	ค่า น้ำหนักร วัสดุ	X
Edit	050100	ระบบ เทอม	ปกติ	64	3	1	4	2,023	9	3	Delete
Edit	050101	ระบบ เทอม	ปกติ	1	3	0	3	16	9	3	Delete
Edit	050102	ระบบ เทอม	ปกติ	4	3	0	3	86	9	3	Delete
Edit	050103	ระบบ เทอม	ปกติ	1	3	0	3	269	9	3	Delete
Edit	050104	ระบบ เทอม	ปกติ	4	3	0	3	657	9	3	Delete
Edit	050105	ระบบ เทอม	ปกติ	2	3	0	3	542	9	3	Delete
Edit	050106	ระบบ เทอม	ปกติ	2	3	0	3	668	9	3	Delete
Edit	050107	ระบบ เทอม	Project/Practice	2	3	0	3	487	9	3	Delete
Edit	050111	ระบบ เทอม	ปกติ	2	3	0	3	414	9	3	Delete


1

Insert New...

Copyright 2008 Chiang Mai University , All right reserved Chiang Mai University, 239 Huay Kaew Road, Muang District, Chiang Mai, Thailand, 50200

รูป ข.13 หน้าจอการปรับปรุงแก้ไขข้อมูลการลงทะเบียน

ลิขสิทธิ์มหาวิทยาลัยเชียงใหม่
Copyright© by Chiang Mai University
All rights reserved



ระบบสารสนเทศเพื่อการจัดการต้นทุนด้วยผลผลิตบัณฑิต มหาวิทยาลัยเชียงใหม่
Information System for Unit Cost Per Graduate of Chiang Mai University

เมนู : ต้นทุนฯ ต่อหลักสูตร : รายงานภาพรวม


me

Login

- ต้นทุนฯ ต่อหลักสูตร
- └ รายงานภาพรวม
- ต้นทุนฯ ต่อหลักสูตร จำแนกตามชั้นปี
- └ รายงานภาพรวม
- ต้นทุนฯ ต่อหน่วยผลิต
- └ รายงานภาพรวม

Main Report

- มนุษยศาสตร์
- ศึกษาศาสตร์
- วิศวกรรมศาสตร์
- วิทยาศาสตร์
- บริหารศาสตร์
- แพทยศาสตร์
- เกษตรศาสตร์
- ทันตแพทยศาสตร์
- เภสัชศาสตร์
- เทคโนโลยีการแพทย์
- พาณิชย์ศาสตร์
- อุตสาหกรรมศาสตร์
- ศิลปกรรมศาสตร์
- บริหารธุรกิจ
- ศึกษาศาสตร์
- สถาปัตยกรรมศาสตร์
- วิศวกรรมศาสตร์
- วิทยาศาสตร์
- นิติศาสตร์



ต้นทุนของหน่วยผลิตมหาวิทยาลัยเชียงใหม่ จำแนกตาม คณะ หลักสูตรวิชา และหมวดรายจ่าย ประจำปีงบประมาณ 2549

หลักสูตร	ต้นทุนรวมถึงหลักสูตร	ต้นทุนค่าแรง	ต้นทุนค่าวัสดุ	ต้นทุนค่าอุปกรณ์
มนุษยศาสตร์				
1. Bachelor of Arts Program in English (Linguistics Stream)	223,930.00	138,580.96	65,947.11	19,401.92
2. Bachelor of Arts Program in English (Literature Stream)	220,191.91	138,552.70	65,197.38	18,441.83
3. Bachelor of Arts Program in English (English Skills Stream)	215,224.81	131,585.60	65,197.38	18,441.83
4. Bachelor of Arts Program in French	208,403.75	125,875.07	63,097.47	19,431.21
5. Bachelor of Arts Program in German	219,958.67	137,396.00	63,219.09	19,343.58
6. Bachelor of Arts Program in History	184,366.80	103,463.38	62,914.67	17,968.75
7. Bachelor of Arts Program in Home and Community	195,951.60	105,310.03	70,389.88	19,851.69
8. Bachelor of Arts Program in Information Studies	197,338.87	115,386.78	62,700.00	19,251.29
9. Bachelor of Arts Program in Japanese	196,861.98	115,573.46	62,817.40	18,471.12
10. Bachelor of Arts Program in Thai	198,277.75	117,161.70	62,011.95	19,104.10
11. Bachelor of Arts Program in Philosophy	176,328.88	98,940.44	60,484.66	16,899.79
12. Bachelor of Science Program in Psychology	188,279.83	107,647.16	62,205.59	18,427.07
13. Bachelor of Arts Program in Chinese	171,067.33	103,924.07	51,624.12	15,319.15
ศึกษาศาสตร์				
1. Bachelor of Education Program in Agriculture	448,830.32	258,091.76	146,118.81	44,619.75
2. Bachelor of Education Program in Business Administration	356,334.89	219,238.86	113,083.79	24,012.24
3. Bachelor of Education Program in Elementary Education	335,943.42	186,951.53	118,230.76	30,761.14
4. Bachelor of Education Program in English	325,595.16	193,331.36	108,379.87	23,883.93
5. Bachelor of Education Program in French	302,219.39	181,914.00	96,821.89	23,483.50
6. Bachelor of Education Program in Health Education and Health Promotion	642,238.14	420,352.85	186,568.14	55,315.34
7. Bachelor of Education Program in Home Economics (General Home Economics)	305,950.73	168,745.46	112,671.60	24,533.67
8. Bachelor of Education Program in Home Economics (Food and Nutrition)	332,107.40	187,530.49	116,659.10	27,917.81
9. Bachelor of Education Program in Industrial Education	399,429.45	241,384.96	134,118.44	23,926.05
10. Bachelor of Education Program in Mathematics	312,896.57	167,621.95	104,132.31	41,142.31
11. Bachelor of Education Program in Physical Education	544,093.52	336,553.81	169,528.98	38,010.74
12. Bachelor of Education Program in Pre-school Education	434,149.08	274,465.89	131,999.89	27,683.30
13. Bachelor of Education Program in Science	445,873.76	277,496.50	130,255.38	36,121.89
14. Bachelor of Education Program in Social Studies	332,617.31	201,869.20	107,084.49	23,663.62
15. Bachelor of Education Program in Thai	280,663.54	165,690.00	91,781.69	23,191.66
ศิลปกรรมศาสตร์				
1. Bachelor of Fine Arts Program in Design	319,573.73	188,931.89	93,351.61	37,290.23
2. Bachelor of Fine Arts Program in Painting	516,794.23	371,356.64	106,112.73	39,324.86
3. Bachelor of Fine Arts Program in Printmaking	544,284.81	397,006.12	107,813.13	39,465.56
4. Bachelor of Fine Arts Program in Sculpture	544,686.19	397,419.50	107,813.13	39,465.56
5. Bachelor of Fine Arts Program in Thai Art	304,029.05	173,807.42	91,790.00	36,431.62
วิทยาศาสตร์				
1. Bachelor of Science Program in Geography	248,508.30	119,990.70	101,893.59	26,624.01
2. Bachelor of Science Program in Sociology and Anthropology	236,675.90	129,123.77	89,837.30	17,714.83
วิทยาศาสตร์และเทคโนโลยี				
1. Bachelor of Science Program in Biochemistry and Biochemical Technology	255,998.48	106,944.35	91,549.30	57,504.83
2. Bachelor of Science Program in Biology	286,588.89	145,121.07	90,339.44	51,128.38
3. Bachelor of Science Program in Geology	254,715.44	101,808.18	89,648.52	53,258.74
4. Bachelor of Science Program in Mathematics	259,150.49	110,503.89	94,707.76	53,938.85
5. Bachelor of Science Program in Physics	276,815.25	135,347.42	90,339.44	51,128.38
6. Bachelor of Science Program in Statistics	255,364.16	107,670.90	96,947.05	50,746.22
7. Bachelor of Science Program in Zoology	277,422.13	129,970.25	93,927.99	53,523.89
8. Bachelor of Science Program in Chemistry	335,856.78	171,772.32	99,704.14	64,180.32
9. Bachelor of Science Program in Industrial Chemistry Plan I	273,383.39	120,196.00	93,108.16	60,079.23
10. Bachelor of Science Program in Industrial Chemistry Plan II	279,936.33	126,234.93	94,809.37	58,792.03
11. Bachelor of Science Program in Computer Science	233,647.40	95,998.92	88,448.33	49,200.15
12. Bachelor of Science Program in Materials Science	277,045.93	124,238.14	95,302.96	57,504.83

20/9/2551 17:09:41 page 1 of 3

Copyright 2008 Chiang Mai University . All right reserved Chiang Mai University, 239 Huay Kaew Road, Muang District, Chiang Mai, Thailand, 50200

ลิขสิทธิ์มหาวิทยาลัยเชียงใหม่

รูป ข.14 หน้าจอรายงานด้านหลักสูตร

Copyright © by Chiang Mai University

All rights reserved

MUCost ระบบสารสนเทศเพื่อการจัดการต้นทุนต่อหน่วยผลผลิตบัณฑิต มหาวิทยาลัยเชียงใหม่
 Information System for Unit Cost Per Graduate of Chiang Mai University

ชื่อ : รายงาน : การลงทะเบียน user2 log out

me Login

- ดูรายงาน ต่อหลักสูตร
- ดูรายงาน ต่อหลักสูตร จำนวนตามชั้นปี
- ดูรายงาน ต่อหน่วยผลผลิต
- เจ้าหน้าที่ดำเนินงานแผน
 - หลักสูตร
 - การลงทะเบียน
- รายงาน
 - หลักสูตร
 - การลงทะเบียน

Main Report

ชั้นปีที่ 1

ภาคเรียนที่ 1

รหัสวิชา	ชื่อวิชา	บรรยาย	ปฏิบัติการ	รวม	ต้นทุนต่อรายวิชา
001103	ENGL	3	0	3	3,481.74
001111	ENGL	3	0	3	4,234.92
001221	ENGL	3	0	3	4,234.92
050100	HUGE	3	0	3	3,478.46
050103	HUGE	3	0	3	2,296.54
109100	FAGE	3	0	3	5,878.86

ภาคเรียนที่ 2

001104	ENGL	2	1	3	3,980.40
001112	ENGL	3	0	3	4,155.08
001222	ENGL	3	0	3	4,155.08
014270	THAI	3	0	3	3,504.79
050105	HUGE	3	0	3	2,396.90
050105	HUGE	3	0	3	2,295.37

ชั้นปีที่ 2

ภาคเรียนที่ 1

001203	ENGL	3	0	3	3,590.57
001230	ENGL	3	0	3	3,474.63
001231	ENGL	2	1	3	4,516.21
001250	ENGL	3	0	3	3,744.26
050107	HUGE	3	0	3	2,313.02
157101	LAW	3	0	3	3,002.73

ภาคเรียนที่ 2

001206	ENGL	3	0	3	3,851.10
001232	ENGL	3	0	3	3,559.78
001314	ENGL	3	0	3	4,795.06
001317	ENGL	3	0	3	4,870.41
001352	ENGL	3	0	3	3,849.64
050106	HUGE	3	0	3	2,265.91

ชั้นปีที่ 3

ภาคเรียนที่ 1

001318	ENGL	3	0	3	4,841.36
001330	ENGL	3	0	3	3,780.03
001353	ENGL	3	0	3	3,960.00
001354	ENGL	3	0	3	3,979.79
205100	GEOL	3	0	3	5,537.00
703103	MGMT	3	0	3	3,358.93

ภาคเรียนที่ 2

001355	ENGL	3	0	3	4,041.83
001420	ENGL	3	0	3	4,299.00
001432	ENGL	3	0	3	3,903.09
206100	MATH	3	0	3	4,045.36
208100	STAT	3	0	3	4,687.91
703202	MGMT	3	0	3	3,415.77

ชั้นปีที่ 4

ภาคเรียนที่ 1

001422	ENGL	3	0	3	4,255.88
001439	ENGL	3	0	3	4,367.28
001440	ENGL	3	0	3	4,629.42
011277	PHIL	3	0	3	4,491.07
703321	MGMT	3	0	3	9,058.54
703331	MGMT	3	0	3	4,715.10

ภาคเรียนที่ 2

001419	ENGL	3	0	3	4,465.23
001434	ENGL	3	0	3	8,186.94
001443	ENGL	3	0	3	5,163.05
001444	ENGL	3	0	3	4,785.06
001489	ENGL	3	0	3	9,978.87
703322	MGMT	3	0	3	6,814.77

รวมทั้งหลักสูตร **142** **2** **144** **208,478.78**

Copyright 2008 Chiang Mai University. All right reserved Chiang Mai University, 239 Huay Kaew Road, Muang District, Chiang Mai, Thailand, 50200

ลิขสิทธิ์มหาวิทยาลัยเชียงใหม่
 Copyright © by Chiang Mai University
 All rights reserved

รูป ข.15 หน้าจอรายงานด้านการลงทะเบียน

3. ผู้ดูแลระบบ

จะปรากฏเมนูทางด้านซ้ายเพิ่มเติมขึ้นมาจากผู้ใช้งานทั่วไป คือ

Administration

----- Create and Manage Account

ผู้ดูแลระบบสามารถเพิ่มเติมแก้ไข ผู้ใช้งานทั้งหมดในระบบได้ ดังรูป ข.16

ระบบสารสนเทศเพื่อการวัดต้นทุนต่อหน่วยผลิตบัณฑิต มหาวิทยาลัยเชียงใหม่
Information System for Unit Cost Per Graduate of Chiang Mai University

Home : Administration : Create and Manage Account admin log out

- Home
- Login
- ค้นหา ต่อหลักสูตร
- ค้นหา ต่อหลักสูตร จำแนกตามชั้นปี
- ค้นหา ต่อหน่วยผลิต
- Administration
 - Create and Manage Account

	ชื่อผู้ใช้งาน	ระบบย่อย	ประเภทผู้ใช้งาน	
Edit	admin	Admin	ผู้ดูแลระบบ	Delete
Edit	user1	Budget	เจ้าหน้าที่ดำเนินงานแผน	Delete
Edit	user2	Course	เจ้าหน้าที่ด้านการเงิน	Delete
Edit	user3	StudentReg	เจ้าหน้าที่ด้านการเงิน	Delete
Edit	ceo	Manage	ผู้บริหาร	Delete

[Insert New User...](#)

Copyright 2008 Chiang Mai University . All right reserved Chiang Mai University, 239 Huay Kaew Road, Muang District, Chiang Mai, Thailand, 50200

รูป ข.16 หน้าจอผู้ดูแลระบบ

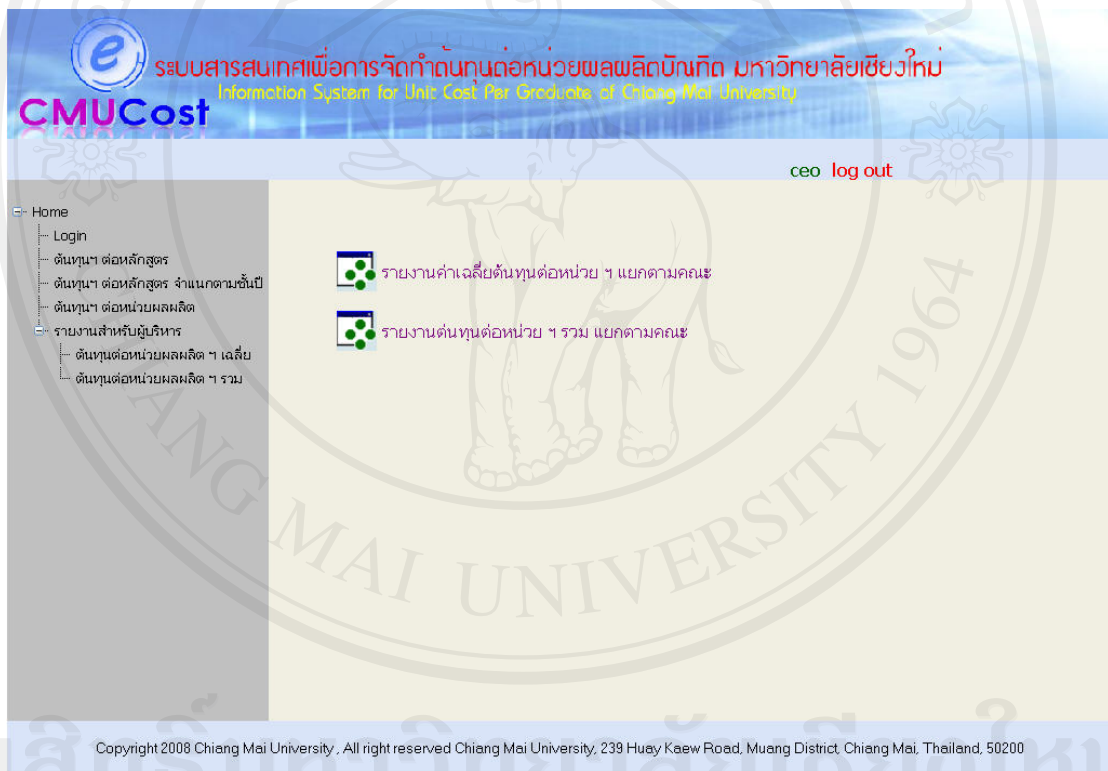
4. ผู้บริหาร

หน้าจอผู้บริหารจะปรากฏเมนูทางด้านซ้ายเพิ่มเติมขึ้นมาจากผู้ใช้งานทั่วไป คือ

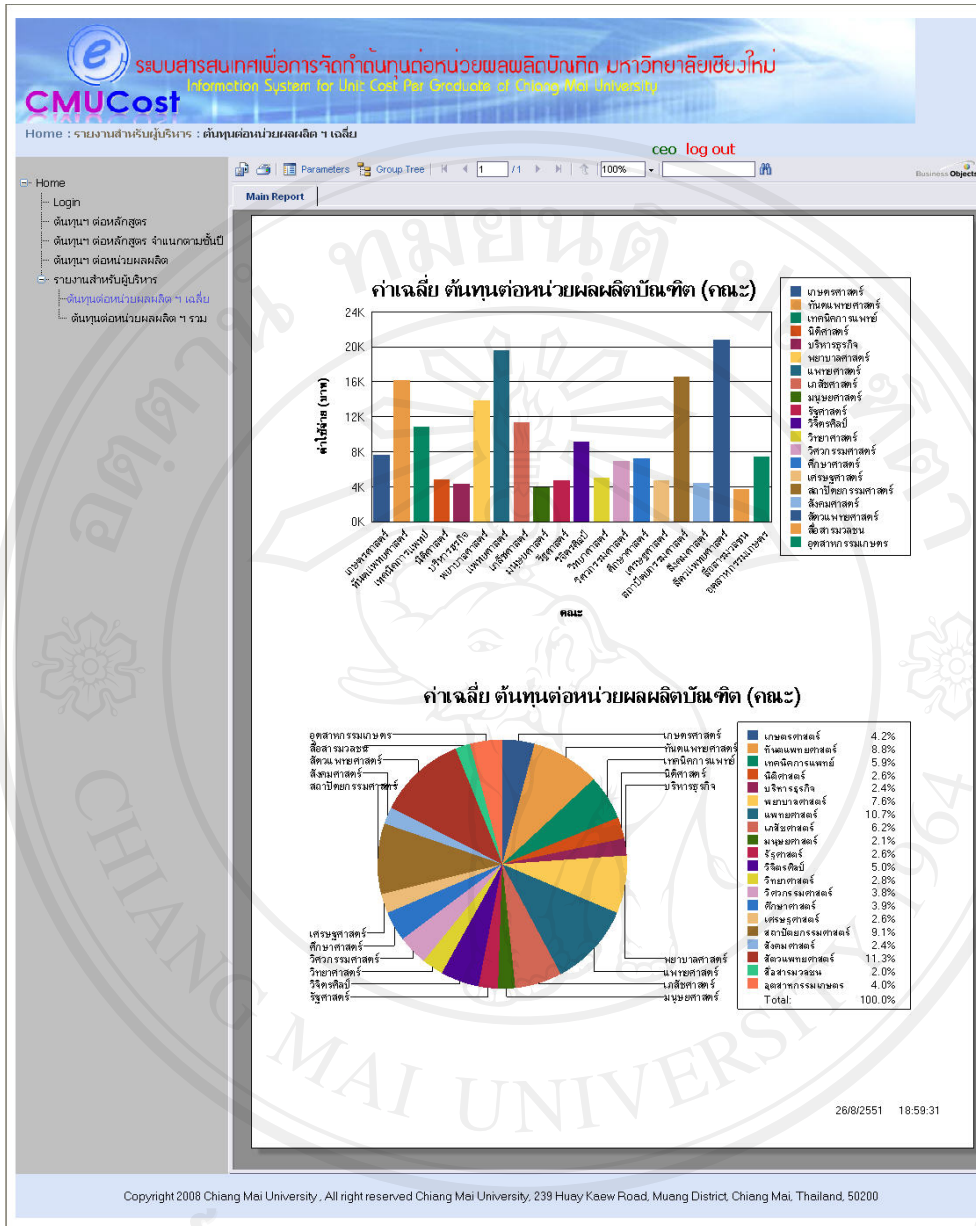
รายงานสำหรับผู้บริหาร

- ต้นทุนต่อหน่วยผลผลิต ๑ เฉลี่ย
- ต้นทุนต่อหน่วยผลผลิต ๑ รวม

ซึ่งหน้าจอผู้บริหารมี 2 รายการให้เลือก ดังรูป ข.17 สามารถดูรายงานในภาพรวมได้ ดังรูป ข.18 และรูป ข.19 เพื่อเป็นส่วนในการวิเคราะห์ สำหรับการบริหารมหาวิทยาลัยต่อไป

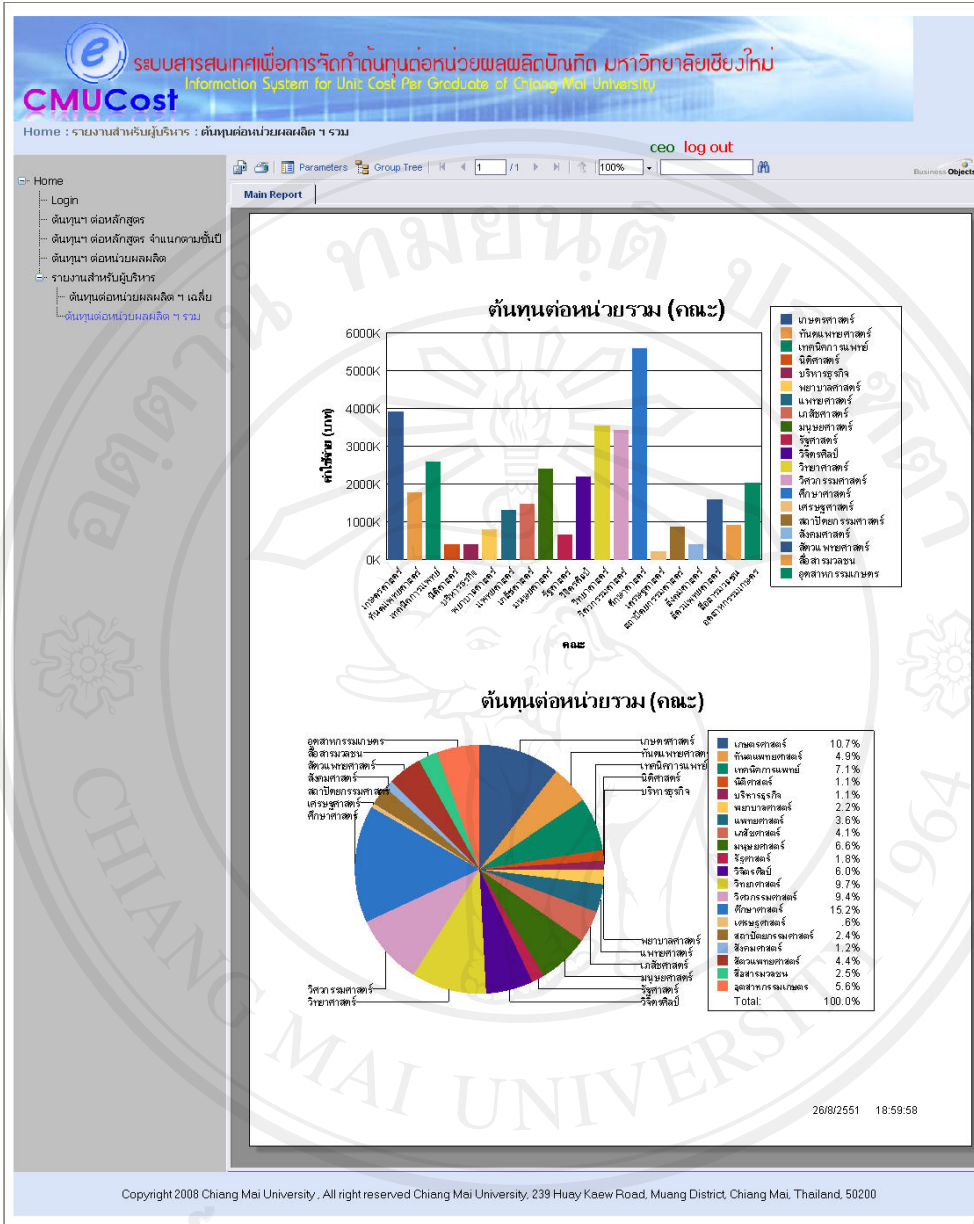


รูป ข.17 หน้าจอเลือกรายการของผู้บริหาร



รูป ข.18 หน้าจอรายงานต้นทุนต่อหน่วยผลผลิตบัณฑิต ฯ เฉลี่ย

ลิขสิทธิ์มหาวิทยาลัยเชียงใหม่
 Copyright © by Chiang Mai University
 All rights reserved



รูป จ.19 หน้าจอรายงานต้นทุนต่อหน่วยผลผลิตบัณฑิต ๑ รวม

ลิขสิทธิ์มหาวิทยาลัยเชียงใหม่
Copyright © by Chiang Mai University
All rights reserved

ภาคผนวก ค

ตัวอย่างแบบสอบถาม

แบบสอบถาม

การใช้งานระบบสารสนเทศในการจัดทำต้นทุนต่อหน่วยผลผลิตบัณฑิต
มหาวิทยาลัยเชียงใหม่

คำชี้แจง

1. แบบสอบถามมีวัตถุประสงค์เพื่อต้องการทราบความพึงพอใจต่อการใช้งานระบบสารสนเทศในการจัดทำต้นทุนต่อหน่วยผลผลิตบัณฑิตมหาวิทยาลัยเชียงใหม่ เพื่อเป็นข้อมูลพื้นฐานในการปรับปรุงและพัฒนาระบบให้มีประสิทธิภาพในโอกาสต่อไป
2. ความคิดเห็นที่ท่านตอบนี้จะมีคุณค่าเป็นอย่างยิ่ง และคำตอบนี้จะไม่ส่งผลกระทบต่อผู้ตอบแบบสอบถามใดๆ ทั้งสิ้น

แบบสอบถามมีทั้งหมด 3 ตอนคือ

ตอนที่ 1 ข้อมูลทั่วไปของผู้ตอบแบบสอบถาม

ตอนที่ 2 ข้อมูลความพึงพอใจต่อการใช้งานระบบ

ตอนที่ 3 ข้อเสนอแนะและแนวทางในการปรับปรุงและพัฒนาระบบ

ตอนที่ 1 ข้อมูลทั่วไปของผู้ตอบแบบสอบถาม

โปรดทำเครื่องหมาย ✓ ลงใน หน้าข้อความ ซึ่งตรงกับตำแหน่งของท่าน

- ผู้บริหาร ระบุหน่วยงาน/ตำแหน่ง.....
- ผู้ดูแลระบบ ระบุหน่วยงาน/ตำแหน่ง.....
- เจ้าหน้าที่ด้านการเงิน ระบุหน่วยงาน/ตำแหน่ง.....
- เจ้าหน้าที่ด้านงานแผน ระบุหน่วยงาน/ตำแหน่ง.....
- ผู้ใช้งานทั่วไป ระบุหน่วยงาน/ตำแหน่ง.....

ตอนที่ 2 ข้อมูลความพึงพอใจต่อการใช้งานระบบ

ระดับความพึงพอใจและความหมาย

5	หมายถึง	มีความพึงพอใจมากที่สุด
4	หมายถึง	มีความพึงพอใจมาก
3	หมายถึง	มีความพึงพอใจปานกลาง
2	หมายถึง	มีความพึงพอใจน้อย
1	หมายถึง	มีความพึงพอใจน้อยที่สุด

โปรดพิจารณาข้อคำถามแล้วทำเครื่องหมาย ✓ ในช่องที่ท่านเห็นว่าเป็นจริงที่สุด

ลักษณะการใช้งานระบบในด้านต่างๆ	ระดับความพึงพอใจ				
	5	4	3	2	1
1. การจัดวางเครื่องมือการใช้งานบนจอภาพเหมาะสม					
2. ความสะดวกต่อการใช้งานของผู้ใช้					
3. ความถูกต้องในการประมวลผลของระบบ					
4. ความสมบูรณ์ของข้อมูลที่มีอยู่ในรายงานที่แสดงอยู่บนหน้าจอ					
5. ได้ข้อมูลตรงกับความต้องการที่ผู้ใช้ระบบ					
6. ช่วยลดขั้นตอนการทำงานที่เคยปฏิบัติการอยู่เป็นประจำ					
7. สามารถนำมาใช้งานได้จริง					
8. คู่มือการใช้โปรแกรม มีความชัดเจนและเข้าใจง่าย					

ตอนที่ 3 ข้อเสนอแนะและแนวทางในการปรับปรุงและพัฒนาระบบ

.....

 Copyright © by Chiang Mai University
 All rights reserved

ขอขอบคุณที่ให้ความร่วมมือในการตอบแบบสอบถาม

ภาคผนวก ง

รหัสอ้างอิง

ระบบสารสนเทศในการจัดทำต้นทุนต่อหน่วยผลผลิตบัณฑิต มหาวิทยาลัย
เชียงใหม่ มีระบบฐานข้อมูลในการคำนวณ มีตารางฐานข้อมูลมาก ตารางบางส่วนไม่ได้
กล่าวถึงในบทที่ 4 ดังนั้นเพื่อความเข้าใจระบบเพิ่มเติมจึงได้แสดง รายละเอียดรหัสต่างๆ มี
ดังต่อไปนี้

1) รหัสคณะ

ตาราง ง.1 รหัสคณะ

รหัสคณะ	ชื่อคณะ
01	มนุษยศาสตร์
02	ศึกษาศาสตร์
03	วิจิตรศิลป์
04	สังคมศาสตร์
05	วิทยาศาสตร์
06	วิศวกรรมศาสตร์
07	แพทยศาสตร์
08	เกษตรศาสตร์
09	ทันตแพทยศาสตร์
10	เภสัชศาสตร์
11	เทคนิคการแพทย์
12	พยาบาลศาสตร์
13	อุตสาหกรรมเกษตร
14	สัตวแพทยศาสตร์
15	บริหารธุรกิจ
16	เศรษฐศาสตร์
17	สถาปัตยกรรมศาสตร์
18	สื่อสารมวลชน

ตาราง ง.1 รหัสคณะ (ต่อ)

รหัสคณะ	ชื่อคณะ
19	รัฐศาสตร์
20	นิติศาสตร์
21	วิทยาลัยศิลปะ สื่อ และเทคโนโลยี
97	สถานวิทยาการหลังการเก็บเกี่ยว
98	บัณฑิตศึกษาศาน
99	บัณฑิตวิทยาลัย
30	สถาบันวิจัยวิทยาศาสตร์สุขภาพ
31	สถาบันวิจัยสังคม
32	ศูนย์วิจัยเพื่อเพิ่มผลผลิตทางการเกษตร
33	สถาบันวิจัยและพัฒนาวิทยาศาสตร์และเทคโนโลยี
34	สำนักบริการวิชาการ
50	สำนักหอสมุด
51	สำนักบริการคอมพิวเตอร์
52	สำนักทะเบียน
53	สำนักส่งเสริมศิลปวัฒนธรรม
71	สำนักงานอธิการบดี 1
72	สำนักงานอธิการบดี 2

2) รหัสประเภทหน่วยงาน

ตาราง ง.2 รหัสประเภทหน่วยงาน

รหัสประเภทหน่วยงาน	ชื่อประเภทหน่วยงาน
1	หน่วยงานผลิตผลผลิต
2	หน่วยงานสนับสนุน
3	หน่วยงานบริหาร

3) รหัสหมวดค่าใช้จ่าย

ตาราง ง.3 รหัสหมวดค่าใช้จ่าย

รหัสหมวดค่าใช้จ่าย	ชื่อหมวดค่าใช้จ่าย
1	หมวดดำเนินงาน
2	หมวดตอบแทนใช้สอยวัสดุ
3	หมวดงบประมาณ

4) รหัสประเภทค่าใช้จ่าย

ตาราง ง.4 รหัสประเภทค่าใช้จ่าย

รหัสประเภทค่าใช้จ่าย	ชื่อประเภทค่าใช้จ่าย
0101	เงินเดือนและค่าจ้างประจำ
0102	ค่าจ้างชั่วคราว
0103	ค่าจ้างพนักงานมหาวิทยาลัย
0104	ค่าใช้จ่ายงบกลาง
0201	ค่าตอบแทนใช้สอยและวัสดุ
0202	ค่าสาธารณูปโภค
0203	เงินอุดหนุน
0204	ค่าครุภัณฑ์ต่ำกว่าเกณฑ์
0205	ค่าใช้จ่ายอื่นๆ
0206	ค่าใช้จ่ายเงินนอกงบประมาณ
0207	ค่าใช้จ่ายจากเงินกองทุน
0208	ค่าใช้จ่ายจ่ายจากเงินอุดหนุน
0209	รายได้แผ่นดินนำส่งคลัง
0301	ที่ดินและสิ่งก่อสร้าง
0302	ครุภัณฑ์

5) รหัสหลักสูตร

ตาราง ง.5 รหัสหลักสูตร

รหัส คณะ	รหัส หลักสูตร	รายชื่อหลักสูตร
01	0201	1. Bachelor of Arts Program in English (Linguistics Stream)
01	0202	2. Bachelor of Arts Program in English (Literature Stream)
01	0203	3. Bachelor of Arts Program in English (English Skills Stream)
01	0204	4. Bachelor of Arts Program in French
01	0205	5. Bachelor of Arts Program in German
01	0206	6. Bachelor of Arts Program in History
01	0207	7. Bachelor of Arts Program in Home and Community
01	0208	8. Bachelor of Arts Program in Information Studies
01	0209	9. Bachelor of Arts Program in Japanese
01	0210	10. Bachelor of Arts Program in Mass Communication (Radio Broadcasting Division)
01	0211	11. Bachelor of Arts Program in Mass Communication (Television Broadcasting Division)
01	0212	12. Bachelor of Arts Program in Mass Communication (Journalism Division)
01	0213	13. Bachelor of Arts Program in Mass Communication (Public Relations Division)
01	0214	14. Bachelor of Arts Program in Mass Communication (Film Division)
01	0215	15. Bachelor of Arts Program in Thai
01	0216	16. Bachelor of Arts Program in Philosophy
01	0217	17. Bachelor of Science Program in Psychology
02	0201	1. Bachelor of Education Program in Agriculture

ตาราง ง.5 รหัสหลักสูตร (ต่อ)

รหัส คณะ	รหัส หลักสูตร	รายชื่อหลักสูตร
02	0202	2. Bachelor of Education Program in Business Administration
02	0203	3. Bachelor of Education Program in Elementary Education
02	0204	4. Bachelor of Education Program in English
02	0205	5. Bachelor of Education Program in French
02	0206	6. Bachelor of Education Program in Health Education and Health Promotion
02	0207	7. Bachelor of Education Program in Home Economics (General Home Economics)
02	0208	8. Bachelor of Education Program in Home Economics (Food and Nutrition)
02	0209	9. Bachelor of Education Program in Industrial Education
02	0210	10. Bachelor of Education Program in Mathematics
02	0211	11. Bachelor of Education Program in Physical Education
02	0212	12. Bachelor of Education Program in Pre-school Education
02	0213	13. Bachelor of Education Program in Science
02	0214	14. Bachelor of Education Program in Social Studies
02	0215	15. Bachelor of Education Program in Thai
03	0201	1. Bachelor of Fine Arts Program in Design
03	0202	2. Bachelor of Fine Arts Program in Painting
03	0203	3. Bachelor of Fine Arts Program in Printmaking
03	0204	4. Bachelor of Fine Arts Program in Sculpture
03	0205	5. Bachelor of Fine Arts Program in Thai Art

ตาราง ง.5 รหัสหลักสูตร (ต่อ)

รหัส คณะ	รหัส หลักสูตร	รายชื่อหลักสูตร
04	0201	1. Bachelor of Science Program in Geography
04	0202	2. Bachelor of Arts Program in Political Science
04	0203	3. Bachelor of Arts Program in Public Administration
04	0204	4. Bachelor of Laws Program (Plan I)
04	0205	5. Bachelor of Laws Program (Plan II)
04	0206	6. Bachelor of Science Program in Sociology and Anthropology
05	0201	1. Bachelor of Science Program in Biochemistry and Biochemical Technology
05	0202	2. Bachelor of Science Program in Biology
05	0203	3. Bachelor of Science Program in Geology
05	0204	4. Bachelor of Science Program in Mathematics
05	0205	5. Bachelor of Science Program in Physics
05	0206	6. Bachelor of Science Program in Statistics
05	0207	7. Bachelor of Science Program in Zoology
05	0208	8. Bachelor of Science Program in Chemistry
05	0209	9. Bachelor of Science Program in Industrial Chemistry Plan I
05	0210	10. Bachelor of Science Program in Industrial Chemistry Plan II
05	0211	11. Bachelor of Science Program in Computer Science
05	0212	12. Bachelor of Science Program in Materials Science
05	0213	13. Bachelor of Science Program in Microbiology
05	0214	14. Bachelor of Science Program in Gemology
06	0201	1. Bachelor of Engineering Program in Civil Engineering
06	0202	2. Bachelor of Engineering Program in Computer

ตาราง ง.5 รหัสหลักสูตร (ต่อ)

รหัส คณะ	รหัส หลักสูตร	รายชื่อหลักสูตร
		Engineering
06	0203	3. Bachelor of Engineering Program in Electrical Engineering Plan I (4 Years)
06	0204	4. Bachelor of Engineering Program in Environmental Engineering
06	0205	5. Bachelor of Engineering Program in Industrial Engineering
06	0206	6. Bachelor of Engineering Program in Mechanical Engineering Plan I (4 Years)
06	0207	7. Bachelor of Engineering Program in Mechanical Engineering Plan II (3 Years)
06	0208	8. Bachelor of Engineering Program in Mining Engineering
06	0209	9. Bachelor of Engineering Program in Agricultural Machinery Engineering Plan I (4 Years)
07	0201	1. Doctor of Medicine Program
07	0202	2. Bachelor of Public Health Program (2 Year-Program)
08	0201	1. Bachelor of Science Program in Agricultural Economics (Agribusiness Plan)
08	0202	2. Bachelor of Science Program in Agricultural Economics (Analysis Plan)
08	0203	3. Bachelor of Science Program in Agricultural Economics (Resource-Environmental Plan)
08	0204	4. Bachelor of Science Program in Agriculture (Agricultural Extension)
08	0205	5. Bachelor of Science Program in Agriculture (Agronomy)

ตาราง ง.5 รหัสหลักสูตร (ต่อ)

รหัส คณะ	รหัส หลักสูตร	รายชื่อหลักสูตร
08	0206	6. Bachelor of Science Program in Agriculture (Animal Science)
08	0207	7. Bachelor of Science Program in Agriculture (Soil Science and Conservation) (Plan 1 Soil and Environment)
08	0208	8. Bachelor of Science Program in Agriculture (Horticulture)
08	0209	9. Bachelor of Science Program in Agriculture (Plant Pathology)
08	0210	10. Bachelor of Science Program in Agriculture (Entomology)
09	0201	1. Doctor of Dental Surgery Program
10	0201	1. Bachelor of Pharmacy Program (Plan I is Pharmaceutical Sciences)
10	0202	2. Bachelor of Pharmacy Program (Plan II is Pharmacy Practice)
11	0201	1. Bachelor of Science Program in Medical Technology
11	0202	2. Bachelor of Science Program in Occupational Therapy
11	0203	3. Bachelor of Science Program in Physical Therapy
11	0204	4. Bachelor of Science Program in Radiologic Technology
12	0201	1. Bachelor of Nursing Science Program
13	0201	1. Bachelor of Science Program in Food Science and Technology
13	0202	2. Bachelor of Science program in Agro-Industrial Biotechnology

ตาราง ง.5 รหัสหลักสูตร (ต่อ)

รหัส คณะ	รหัส หลักสูตร	รายชื่อหลักสูตร
13	0203	3. Bachelor of Science Program in Food Process Engineering
13	0204	4. Bachelor of Science Program in Product Development Technology
13	0205	5. Bachelor of Science Program in Packaging Technology
14	0201	1. Doctor of Veterinary Medicine Program
15	0201	1. Bachelor of Accounting Program
15	0202	2. Bachelor of Business Administration Program (Marketing)
16	0201	1. Bachelor of Economics Program
17	0201	1. Bachelor of Architecture Program
18	0201	1. Bachelor of Mass communication Program
19	0201	Bachelor of Arts (Public Administration)
19	0202	Bachelor of Arts (Political Science)
19	0401	Master of Public Administration
19	0402	Master of Arts (Political Science)
20	0201	Bachelor of Laws

6) รหัสภาควิชา

ตาราง ง.6 รหัสภาควิชา

รหัสคณะ	รหัสภาควิชา	ชื่อภาควิชา
01	00	ร่วมภาควิชา
01	01	การสื่อสารมวลชน
01	02	จิตวิทยา
01	03	บรรณารักษศาสตร์
01	04	ประวัติศาสตร์
01	05	ภาษาปัจจุบันต่างประเทศ
01	06	ภาษาไทย
01	07	ภาษาอังกฤษ
01	08	มนุษยสัมพันธ์
01	09	ปรัชญาและศาสนา
02	00	ร่วมภาควิชา
02	01	เทคโนโลยีทางการศึกษา
02	02	การบริหารการศึกษา
02	03	ประถมศึกษา
02	04	ประเมินผลและวิจัยการศึกษา
02	05	พลานามัย
02	06	พื้นฐานการศึกษา
02	07	มัธยมศึกษา
02	08	ส่งเสริมการศึกษา
02	09	อาชีวศึกษา
03	00	ร่วมภาควิชา
03	01	จิตรกรรมประติมากรรมและภาพพิมพ์
03	02	ศิลป์ไทย
03	03	สถาปัตยกรรม
04	00	ร่วมภาควิชา
04	01	ไทยศึกษา

ตาราง ง.6 รหัสภาควิชา (ต่อ)

รหัสคณะ	รหัสภาควิชา	ชื่อภาควิชา
04	02	ภูมิศาสตร์
04	03	รัฐศาสตร์
04	05	สังคมวิทยาและมานุษยวิทยา
05	00	ร่วมภาควิชา
05	01	คณิตศาสตร์
05	02	เคมี
05	03	ชีววิทยา
05	04	ธรณีวิทยา
05	05	ฟิสิกส์
05	06	สถิติ
05	07	วิทยาการคอมพิวเตอร์
05	08	เคมีอุตสาหกรรม
06	00	ร่วมภาควิชา
06	01	วิศวกรรมเครื่องกล
06	02	วิศวกรรมไฟฟ้า
06	03	วิศวกรรมโยธา
06	04	วิศวกรรมสถานะแวดล้อม
06	05	วิศวกรรมเหมืองแร่
06	06	วิศวกรรมอุตสาหกรรม
06	07	วิศวกรรมคอมพิวเตอร์
06	08	โครงการก่อตั้งภาควิชาเกษตรเทคโนโลยีและชนบท
07	00	ร่วมภาควิชา
07	01	กายวิภาคศาสตร์
07	02	กุมารเวชศาสตร์
07	03	จักษุวิทยา
07	04	จิตเวชศาสตร์
07	05	จูลชีววิทยา

ตาราง ง.6 รหัสภาควิชา (ต่อ)

รหัสคณะ	รหัสภาควิชา	ชื่อภาควิชา
07	06	ชีวเคมี
07	07	นิติเวชศาสตร์
07	08	ประติมาตรวิทยา
07	09	พยาธิวิทยา
07	10	เภสัชวิทยา
07	11	รังสีวิทยา
07	12	นิติเวชวิทยา
07	13	เวชศาสตร์ชุมชน
07	14	ศัลยศาสตร์
07	15	ออร์โธปิดิกส์
07	16	สรีรวิทยา
07	17	สัตวศาสตร์และนรีเวชศาสตร์
07	18	โสต นาสิก ลาริงซ์วิทยา
07	19	อายุรศาสตร์
07	20	เวชศาสตร์ฟื้นฟู
07	21	เวชศาสตร์ครอบครัว
08	00	ร่วมภาควิชา
08	01	กีฏวิทยา
08	02	ปฐพีศาสตร์และอนุรักษ์ศาสตร์
08	03	พืชไร่
08	04	พืชสวน
08	05	โรคพืช
08	06	วิทยาศาสตร์และเทคโนโลยีการอาหาร
08	07	เศรษฐศาสตร์การเกษตร
08	08	ส่งเสริมและเผยแพร่ทางเกษตร
08	09	สัตวศาสตร์
09	00	ร่วมภาควิชา

ตาราง ง.6 รหัสภาควิชา (ต่อ)

รหัสคณะ	รหัสภาควิชา	ชื่อภาควิชา
09	01	ทันตกรรมจัดฟัน
09	02	ทันตกรรมชุมชน
09	03	ทันตกรรมบูรณะ
09	04	ทันตกรรมประดิษฐ์
09	05	ทันตกรรมสำหรับเด็ก
09	06	ทันตรังสีวิทยา
09	07	ทันตวิทยา-พยาธิวิทยาช่องปาก
09	08	ปริทันตวิทยา
09	09	ศัลยศาสตร์ช่องปาก
09	10	ทันตกรรมทั่วไป
10	01	สาขาวิชาบริหารเภสัชกรรม
10	02	สาขาวิชาวิทยาศาสตร์เภสัชกรรม
11	00	ร่วมภาควิชา
11	01	กิจกรรมบำบัด
11	02	คลินิกัลไมโครสโคปี
11	03	เคมีคลินิก
11	04	จุลชีววิทยาคลินิก
11	05	ภูมิคุ้มกันวิทยาคลินิก
11	06	รังสีเทคนิค
11	07	กายภาพบำบัด
12	00	ร่วมภาควิชา
12	01	การพยาบาลกุมารเวชศาสตร์
12	02	การพยาบาลจิตเวช
12	03	การพยาบาลพื้นฐาน
12	04	การพยาบาลศัลยศาสตร์
12	05	การพยาบาลสาธารณสุข
12	06	การพยาบาลสูติศาสตร์-นรีเวชวิทยา

ตาราง ง.6 รหัสภาควิชา (ต่อ)

รหัสคณะ	รหัสภาควิชา	ชื่อภาควิชา
12	07	การพยาบาลอายุรศาสตร์
12	08	บริหารการพยาบาล
13	01	เทคโนโลยีการอาหาร
13	02	เทคโนโลยีชีวภาพ
13	03	เทคโนโลยีการบรรจุ
13	04	วิศวกรรมอาหาร
13	05	เทคโนโลยีพัฒนาผลิตภัณฑ์
14	01	สัตวแพทยศาสตร์
15	01	การบัญชี
15	02	การเงินและการธนาคาร
15	03	การจัดการ
15	04	การตลาด
16	01	เศรษฐศาสตร์
17	01	สถาปัตยกรรม
18	01	การสื่อสารมวลชน
19	01	รัฐศาสตร์และ ropic.
20	01	นิติศาสตร์
21	01	วิทยาลัยศิลปะ สื่อ และเทคโนโลยี
88	08	โภชนศาสตร์ศึกษา
99	01	สาธารณสุขศาสตร์
99	02	วิทยาการหลังการเก็บเกี่ยว
99	03	การจัดการมนุษยศาสตร์
99	04	ภูมิศาสตร์ศึกษา
99	05	เทคโนโลยีชีวภาพ
99	06	เทคโนโลยีสารสนเทศและการจัดการจัด
99	07	วิทยาศาสตร์การกีฬา
99	09	วิทยาศาสตร์สุขภาพ

ตาราง ง.6 รหัสภาควิชา (ต่อ)

รหัสคณะ	รหัสภาควิชา	ชื่อภาควิชา
99	11	การจัดการอุตสาหกรรมเกษตร
99	12	Project Management and Evaluation

7) ตัวอย่างรหัสชื่อย่อกระบวนวิชา

ตาราง ง.7 ตัวอย่างรหัสชื่อย่อกระบวนวิชา

รหัส กระบวน วิชา	ชื่อย่อ กระบวน วิชา	รหัส กระบวน วิชา	ชื่อย่อ กระบวน วิชา	รหัส กระบวน วิชา	ชื่อย่อ กระบวน วิชา
001111	ENGL	157101	LAW	203107	CHEM
001221	ENGL	204215	CS	206103	MATH
050100	HUGE	154487	GEO	353211	AGRO
050103	HUGE	154454	GEO	001103	ENGL
109100	FAGE	154494	GEO	202108	BIOL
001103	ENGL	154499	GEO	203103	CHEM
001112	ENGL	204221	CS	202109	BIOL
050105	HUGE	751101	MGMT	001104	ENGL
050104	HUGE	001103	ENGL	359211	HORT
001222	ENGL	751101	ECON	206104	MATH
001104	ENGL	203100	BIOL	203104	CHEM
014270	THAI	050103	HUGE	400190	AGRI
001203	ENGL	160101	SOC	203108	CHEM
157101	LAW	127101	GOV	203206	CHEM
050107	HUGE	157101	LAW	357211	ENT
001250	ENGL	050100	HUGE	356201	ANS
001230	ENGL	161101	ANP	351200	AEC
001231	ENGL	050104	HUGE	215201	MICB
001314	ENGL	011157	PHIL	203209	CHEM
001317	ENGL	001104	ENGL	001203	ENGL

ตาราง ง.7 ตัวอย่างรหัสชื่อย่อกระบวนวิชา (ต่อ)

รหัส กระบวน วิชา	ชื่อย่อ กระบวน วิชา	รหัส กระบวน วิชา	ชื่อย่อ กระบวน วิชา	รหัส กระบวน วิชา	ชื่อย่อ กระบวน วิชา
050106	HUGE	352103	AET	207191	PHYS
001206	ENGL	208271	STAT	703103	MGMT
001232	ENGL	164201	SW	400290	AGRI
001352	ENGL	159211	SA	001205	ENGL
205100	GEO	001203	ENGL	360212	PLP
001318	ENGL	013103	PSY	207181	PHYS
703103	MGMT	001206	ENGL	202231	BIOL
001330	ENGL	165201	SD	360211	PLP
001354	ENGL	013203	PSY	361212	SOIL
001353	ENGL	208272	STAT	359311	HORT
001355	ENGL	154104	GEO	359411	HORT
703202	MGMT	159249	SA	359301	HORT
208100	STAT	013205	PSY	157101	LAW
206100	MATH	159301	SA	211315	BCT
001420	ENGL	159364	SA	359421	HORT
001432	ENGL	160232	SOC	211319	BCT
011277	PHIL	160302	SOC	359351	HORT
001439	ENGL	161304	ANP	359360	HORT
703331	MGMT	160271	SOC	354311	AS
703321	MGMT	160308	SOC	359401	HORT
001440	ENGL	159305	SA	359452	HORT
001422	ENGL	161325	ANP	359403	HORT
703322	MGMT	159346	SA	006143	HC
001443	ENGL	013207	PSY	359390	HORT
001489	ENGL	001202	ENGL	359497	HORT

8) รหัสแผนงาน

ตาราง ง.8 รหัสแผนงาน

รหัสแผนงาน	ชื่อแผนงาน
P01	แผนงานการเรียนการสอน
P02	แผนงานวิจัย
P03	แผนงานบริการวิชาการแก่สังคม
P04	แผนงานการศาสนา ศิลปะ วัฒนธรรม และสิ่งแวดล้อม
P05	แผนงานสนับสนุนวิชาการ
P06	แผนงานบริหารมหาวิทยาลัย
P07	แผนงานบริการสุขภาพ
TT1to5	รวม 5 แผนงานแรก
TTall	รวมแผนงานทั้งหมด

ประวัติผู้เขียน

ชื่อ-สกุล	นายเมธี สอาดล้วน
วัน เดือน ปีเกิด	30 มกราคม 2524
วุฒิการศึกษา	ปริญญาตรี วิทยาศาสตร์บัณฑิต สาขาวิทยาการคอมพิวเตอร์ มหาวิทยาลัยเชียงใหม่ ปีการศึกษา 2546
ประวัติการทำงาน	พ.ศ. 2546 – ปัจจุบัน ตำแหน่ง เจ้าหน้าที่วิเคราะห์นโยบายและแผน กองแผนงาน สำนักงานมหาวิทยาลัย มหาวิทยาลัยเชียงใหม่

ลิขสิทธิ์มหาวิทยาลัยเชียงใหม่
Copyright© by Chiang Mai University
All rights reserved