

บทที่ 5

การออกแบบหน้าจอแสดงผล โครงสร้างระบบและการพัฒนาโปรแกรม

สำหรับบทนี้จะกล่าวถึงรายละเอียด การออกแบบหน้าจอแสดงผลของระบบจัดเก็บและติดตามเอกสารสำหรับงานกองกลางสำนักงานอธิการบดีมหาวิทยาลัยราชภัฏเชียงรายพร้อมทั้งแสดงถึงโครงสร้างของระบบและการพัฒนาโปรแกรม ซึ่งประกอบด้วย 2 หัวข้อหลักดังนี้

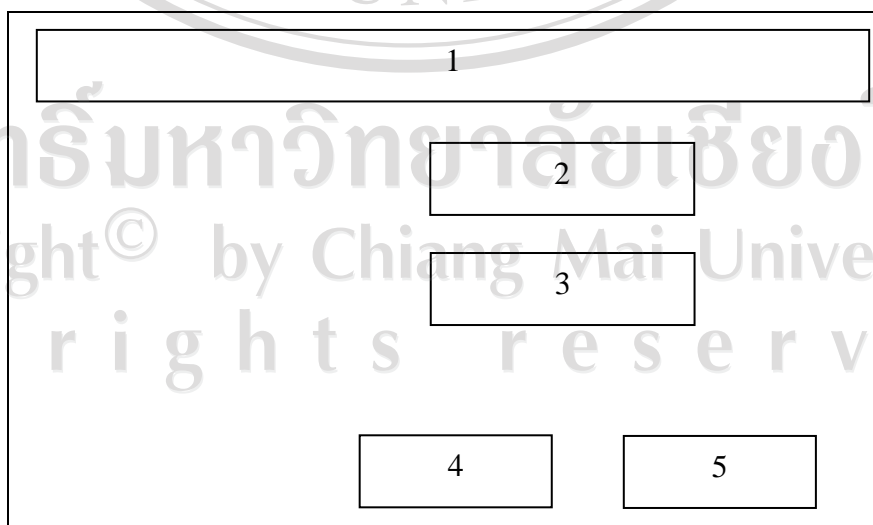
- 1) การออกแบบหน้าจอแสดงผล
- 2) โครงสร้างของระบบและการพัฒนาโปรแกรม

5.1 การออกแบบหน้าจอแสดงผล

การออกแบบหน้าจอแสดงผลของระบบจัดเก็บและติดตามเอกสารสำหรับงานกองกลางสำนักงานอธิการบดี มหาวิทยาลัยราชภัฏเชียงราย แบ่งการออกแบบออกเป็น 6 ส่วนหลัก คือ การออกแบบหน้าจอระบบล็อกอิน การออกแบบหน้าจอผู้ดูแลระบบ การออกแบบหน้าจอเจ้าหน้าที่สารบรรณ การออกแบบหน้าจอเจ้าหน้าที่สืบค้น การออกแบบหน้าจอเจ้าหน้าที่หน่วยงาน การออกแบบหน้าจอสำหรับผู้บริหาร

5.1.1 การออกแบบหน้าจอระบบล็อกอิน

สำหรับรายละเอียดหน้าจอระบบล็อกอินสามารถแบ่งแสดงได้ดังรูป 5.1

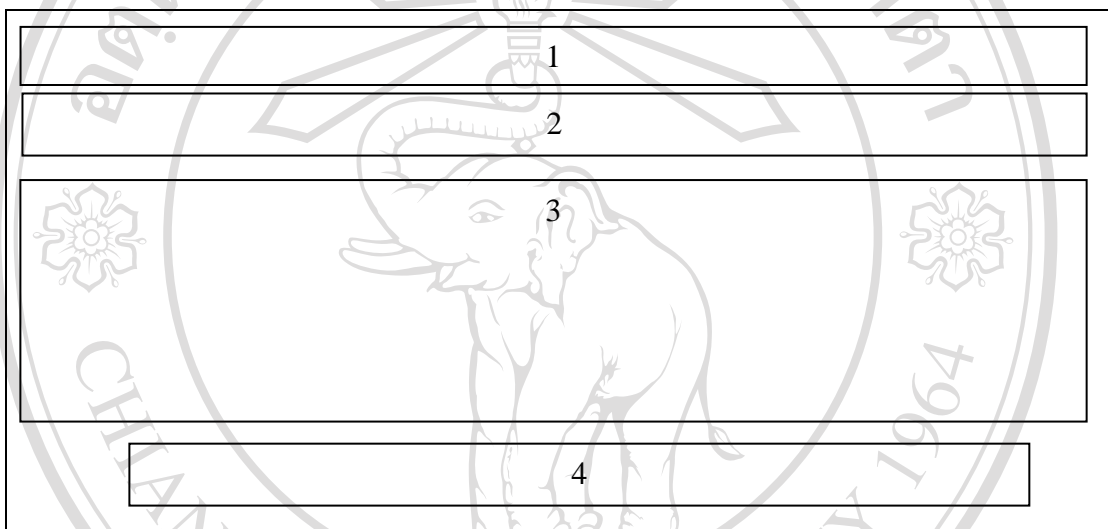


รูป 5.1 หน้าจอล็อกอินเข้าสู่ระบบ

จากรูป 5.1 หน้าจอล็อกอินเข้าสู่ระบบ สามารถอธิบายได้ดังนี้

- 1) ชื่อหน้าจอโดยแสดงข้อความเข้าสู่ระบบ
- 2) ส่วนระบุชื่อผู้ใช้
- 3) ส่วนระบุรหัสผ่าน
- 4) ส่วนแสดงแถบปุ่มคำสั่งตกลง
- 5) ส่วนแสดงแถบปุ่มคำสั่งออกโปรแกรม

5.1.2 การออกแบบหน้าจอสำหรับผู้ดูแลระบบ



รูป 5.2 การออกแบบหน้าจอสำหรับผู้ดูแลระบบ

จากรูป 5.2 หน้าจอของผู้ดูแลระบบ สามารถอธิบายได้ดังนี้

- 1) ส่วนที่ 1 แสดงชื่อระบบผู้ดูแลระบบ
- 2) ส่วนที่ 2 แสดงแถบเมนูคำสั่งของระบบ
ส่วนเมนูผู้ดูแลระบบ ประกอบด้วยส่วนจัดการที่แสดงไว้ 2 ส่วน
 - 2.1) ส่วนเมนูจัดการข้อมูลระบบ
 - 2.2) เมนูออกจากระบบ
- 3) ส่วนแสดงผลข้อมูลตามเมนูที่เลือก
- 4) ส่วนแสดงแถบคำสั่งเช่น เพิ่ม แก้ไข บันทึก ลบ แสดงรายการ ล้างหน้าจอ ออก เป็นต้น

5.1.3 การออกแบบหน้าจอสำหรับเจ้าหน้าที่สารบรรณ

จากรูป 5.2 หน้าจอของเจ้าหน้าที่สารบรรณ สามารถอธิบายได้ดังนี้

- 1) ส่วนที่ 1 แสดงชื่อเจ้าหน้าที่สารบรรณ
- 2) ส่วนที่ 2 แสดงแถบเมนูคำสั่งของระบบ
 - 2.1) ส่วนเมนูบันทึกรายละเอียดของเอกสาร ประกอบด้วยเมนูย่อยดังนี้
 - เมนูเอกสารเข้า
 - เมนูเอกสารออก
 - เมนูบันทึกข้อความ
 - เมนูเอกสารคำสั่ง
 - เมนูเอกสารประกาศ
 - เมนูจัดการข้อมูลหน่วยงาน
 - เมนูออกจากระบบ
 - 2.2) ส่วนเมนูสืบค้นเอกสาร
 - 2.3) ส่วนเมนูรายงานประกอบด้วยรายงานต่างๆ ดังนี้
 - เมนูรายงานเอกสารเข้า
 - เมนูรายงานเอกสารออก
 - เมนูรายงานรายงานเอกสารบันทึกข้อความ
 - เมนูรายงานเอกสารคำสั่ง
 - เมนูรายงานเอกสารประกาศ
 - 2.4) ส่วนเมนูออกจากระบบ
- 3) ส่วนที่ 3 ส่วนแสดงผลข้อมูล
- 4) ส่วนที่ 4 แสดงแถบคำสั่งเช่น เพิ่ม แก้ไข บันทึก ลบ แสดงรายการ ล้างหน้าจอ
ออกเป็นต้น

5.1.4 การออกแบบหน้าจอสำหรับเจ้าหน้าที่สืบค้น

จากรูป 5.2 หน้าจอของเจ้าหน้าที่สืบค้น สามารถอธิบายได้ดังนี้

- 1) ส่วนที่ 1 แสดงชื่อเจ้าหน้าที่สืบค้น
- 2) ส่วนที่ 2 แสดงแถบเมนูคำสั่งของระบบ
 - 2.1) ส่วนเมนูสืบค้นเอกสาร
 - 2.2) ส่วนเมนูรายงานประกอบด้วยรายงานต่างๆ ดังนี้
 - เมนูรายงานเอกสารเข้า
 - เมนูรายงานเอกสารออก
 - เมนูรายงานรายงานเอกสารบันทึกข้อความ
 - เมนูรายงานเอกสารคำสั่ง
 - เมนูรายงานเอกสารประกาศ
 - 2.3) ส่วนเมนูออกจากระบบ
- 3) ส่วนที่ 3 ส่วนแสดงผลข้อมูล
- 4) ส่วนที่ 4 แสดงแถบคำสั่งเช่น เพิ่ม แก้ไข บันทึก ลบ แสดงรายการ ล้างหน้าจอ ออกเป็นต้น

5.1.5 การออกแบบหน้าจอสำหรับเจ้าหน้าที่หน่วยงาน

จากรูป 5.2 หน้าจอของเจ้าหน้าที่หน่วยงาน สามารถอธิบายได้ดังนี้

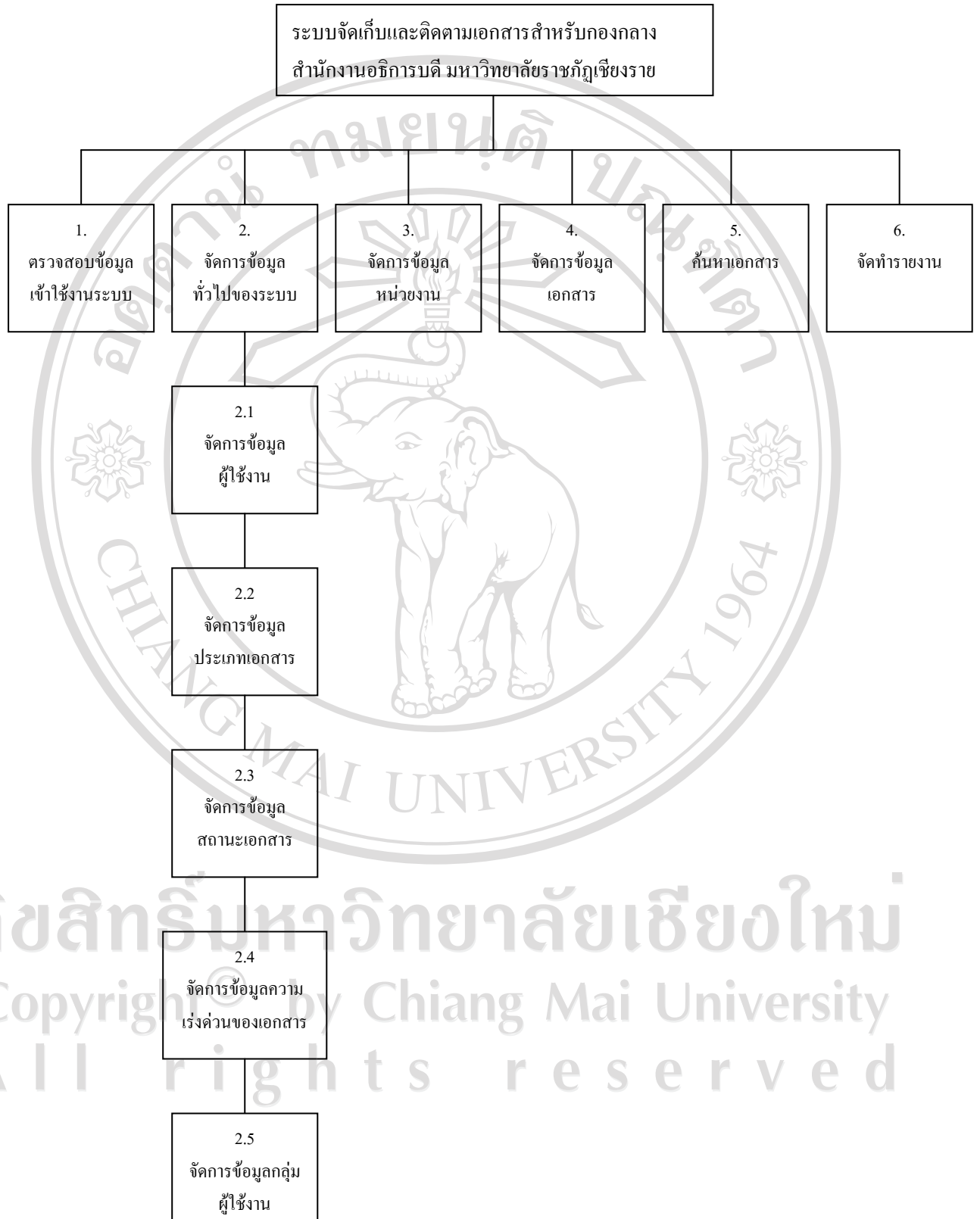
- 1) ส่วนที่ 1 แสดงชื่อเจ้าหน้าที่หน่วยงาน
- 2) ส่วนที่ 2 แสดงแถบเมนูคำสั่งของระบบ
 - 2.1) ส่วนเมนูสืบค้นเอกสาร
 - 2.2) ส่วนเมนูรายงานประกอบด้วยรายงานต่าง ๆ ดังนี้
 - เมนูรายงานเอกสารเข้า
 - เมนูรายงานเอกสารออก
 - เมนูรายงานรายงานเอกสารบันทึกข้อความ
 - เมนูรายงานเอกสารคำสั่ง
 - เมนูรายงานเอกสารประกาศ
 - 2.3) ส่วนเมนูออกจากระบบ
- 3) ส่วนที่ 3 ส่วนแสดงผลข้อมูล
- 4) ส่วนที่ 4 แสดงแถบคำสั่งเช่น เพิ่ม แก้ไข บันทึก ลบ แสดงรายการ ล้างหน้าจอ ออกเป็นต้น

5.1.6 การออกแบบหน้าจอสำหรับผู้บริหาร

จากรูป 5.2 หน้าจอของผู้บริหาร สามารถอธิบายได้ดังนี้

- 1) ส่วนที่ 1 แสดงชื่อผู้บริหาร
- 2) ส่วนที่ 2 แสดงแถบเมนูคำสั่งของระบบ
 - 2.1) ส่วนเมนูสืบค้นเอกสาร
 - 2.2) ส่วนเมนูรายงานประกอบด้วยรายงานต่าง ๆ ดังนี้
 - เมนูรายงานเอกสารเข้า
 - เมนูรายงานเอกสารออก
 - เมนูรายงานรายงานเอกสารบันทึกข้อความ
 - เมนูรายงานเอกสารคำสั่ง
 - เมนูรายงานเอกสารประกาศ
 - 2.3) ส่วนเมนูออกจากระบบ
- 3) ส่วนที่ 3 ส่วนแสดงผลข้อมูล
- 4) ส่วนที่ 4 แสดงแถบคำสั่งเช่น เพิ่ม แก้ไข บันทึก ลบ แสดงรายการ ล้างหน้าจอ ออกเป็นต้น

5.2 โครงสร้างของระบบและการพัฒนาโปรแกรม



รูป 5.3 ฟังก์ชันพัฒนาระบบสารสนเทศเพื่อการจัดเก็บและติดตามเอกสาร

จากผังการพัฒนาระบบสารสนเทศเพื่อจัดเก็บและติดตามเอกสารดังรูป 5.3 อธิบายการทำงานได้ดังนี้

- 1) ตรวจสอบข้อมูลเข้าใช้งานระบบ เช่น ตรวจสอบชื่อผู้ใช้และรหัสผ่านเข้าใช้งานระบบ
- 2) จัดการข้อมูลทั่วไปของระบบ
 - 2.1) จัดการข้อมูลผู้ใช้งาน เช่น ผู้ใช้ รหัสผ่าน กลุ่มผู้ใช้งาน เป็นต้น
 - 2.2) จัดการข้อมูลประเภทเอกสาร เช่น ข้อมูลเอกสารเข้า ข้อมูลเอกสาร คำสั่ง ประกาศ บันทึกข้อความ เป็นต้น
 - 2.3) จัดการข้อมูลสถานะเอกสาร เช่น ดำเนินการ ลงนาม อนุมัติ ไม่อนุมัติ เป็นต้น
 - 2.4) จัดการข้อมูลความเร่งด่วนของเอกสาร เช่น ปกติ ค่วนมาก ค่วนที่สุด เป็นต้น
 - 2.5) จัดการข้อมูลกลุ่มผู้ใช้งาน เช่น ผู้ดูแลระบบ เจ้าหน้าที่สารบรรณ ผู้บริหาร เป็นต้น
- 3) จัดการข้อมูลหน่วยงาน เช่น หน่วยงานภายใน หน่วยงานภายนอก เป็นต้น
- 4) จัดการข้อมูลเอกสาร เช่น การจัดการข้อมูลรายละเอียดของ เอกสารเข้า เอกสารออก คำสั่ง ประกาศ บันทึกข้อความ เป็นต้น
- 5) ค้นหาเอกสาร เช่น สืบค้นตาม เลขที่เอกสาร เรื่อง วันที่ หน่วยงาน เป็นต้น
- 6) จัดทำรายงาน รายงาน เช่น รายงานเอกสารเข้า รายงานเอกสารออก รายงานเอกสาร คำสั่ง รายงานเอกสารประกาศ รายงานเอกสารบันทึกข้อความ รายงานเอกสารเปรียบเทียบ ประจำวัน รายงานเอกสารเปรียบเทียบประจำเดือน รายงานเอกสารเปรียบเทียบประจำปี เป็นต้น

5.3 การพัฒนาโปรแกรม

- 1) การตรวจสอบความซ้ำซ้อนของผู้ใช้

การพัฒนาโปรแกรมเรื่องการตรวจสอบความซ้ำซ้อนของผู้ใช้งานระบบ ในกรณีที่มีการเพิ่มชื่อผู้ใช้งานในระบบจะการตรวจสอบชื่อผู้ใช้งานระบบว่ามีชื่อที่ซ้ำกันหรือไม่ ถ้ามีการซ้ำกันระบบจะไม่สามารถตั้งชื่อที่ซ้ำกับชื่อที่มีอยู่แล้วได้ เพื่อป้องกันความสับสน และความปลอดภัยในการใช้งานระบบ

- 2) การตรวจสอบการเปิดเอกสารหลังจากใช้งาน เพื่อตรวจสอบการได้รับ และเปิดดูเอกสาร

ในการตรวจสอบการเปิดเอกสารหลังจากที่ เจ้าหน้าที่หน่วยงานได้รับเอกสารแล้ว การตรวจสอบจะตรวจสอบ กรณีที่เจ้าหน้าที่หน่วยงานได้เพื่อเปิดอ่านเอกสารที่ได้ส่งไปแล้ว จะมีนับจำนวนครั้ง และบันทึกวันเวลา ครั้งที่สุดท้ายของเปิดอ่านเอกสาร ทั้งนี้เพื่อตรวจสอบว่าผู้ใช้งานได้รับ และเปิดอ่านเอกสารหรือไม่

3) การส่งต่อเอกสารไปยังผู้อื่น

การส่งต่อเอกสารไปยังผู้อื่นนั้นในการพัฒนาโปรแกรมผู้รับเอกสารตามหน่วยงานคือเจ้าหน้าที่หน่วยงานจะทำการดูแลเอกสาร และส่งต่อเอกสารไปยังเจ้าของเรื่องในหน่วยงานของตนเอง

4) การลบข้อมูลไฟล์ในระบบ

การลบไฟล์ในระบบนั้นในการพัฒนาระบบจะออกแบบให้มีการเพิ่ม และอัปเดตทับไฟล์ในระบบได้ แต่ในกรณีที่จะทำการลบ จะต้องเป็นผู้ดูแลระบบที่เป็นเจ้าของเครื่องเซิร์ฟเวอร์ถึงจะสามารถลบข้อมูลเหล่านี้ได้ เพื่อความปลอดภัยของระบบ



ลิขสิทธิ์มหาวิทยาลัยเชียงใหม่
Copyright© by Chiang Mai University
All rights reserved