



ภาคผนวก

ลิขสิทธิ์มหาวิทยาลัยเชียงใหม่

Copyright© by Chiang Mai University
All rights reserved

ภาคผนวก ก

คู่มือการใช้ระบบบริการห้องสมุดโรงเรียน สำหรับโรงเรียนบ้านคู(สหราษฎร์พัฒนาการ) อำเภอเมือง จังหวัดเชียงราย

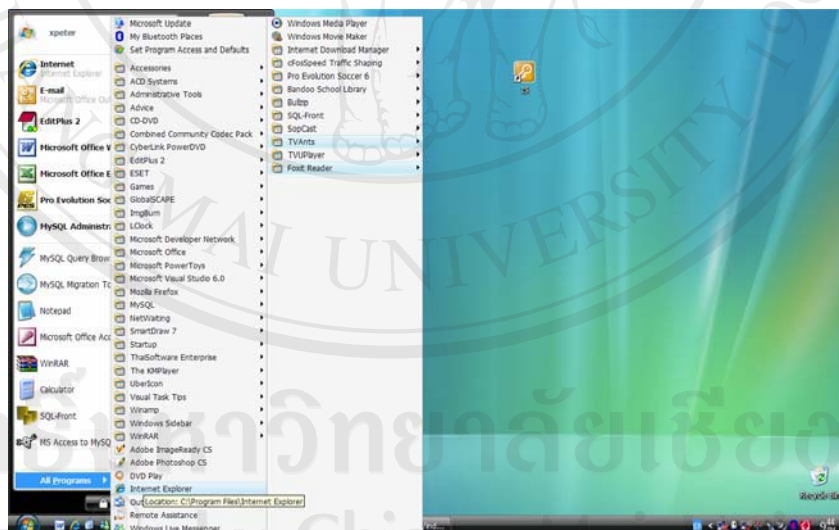
ในระบบบริการห้องสมุดโรงเรียน ได้แบ่งการใช้งานออกเป็น 2 ส่วนด้วยกัน คือ ส่วนของบรรณารักษ์ เจ้าหน้าที่ห้องสมุด และสำหรับสมาชิก ผู้ใช้บริการห้องสมุด หรือบุคคลทั่วไป ผู้ศึกษาจึงจัดทำคู่มือการใช้ออกเป็น 2 ส่วน คือ สำหรับผู้ใช้บริการห้องสมุด และสำหรับบรรณารักษ์ และเจ้าหน้าที่ห้องสมุด โดยจะมีรายละเอียดดังต่อไปนี้

ส่วนผู้ใช้บริการห้องสมุด

จะมีขั้นตอนสำหรับการเปิดโปรแกรม ดังต่อไปนี้

1. เรียกใช้โปรแกรม Internet Explorer โดยคลิกที่ปุ่ม Start เลือก Internet Explorer ดังรูป

ที่ ก.1



รูปที่ ก.1 แสดงการเปิดโปรแกรม Internet Explorer

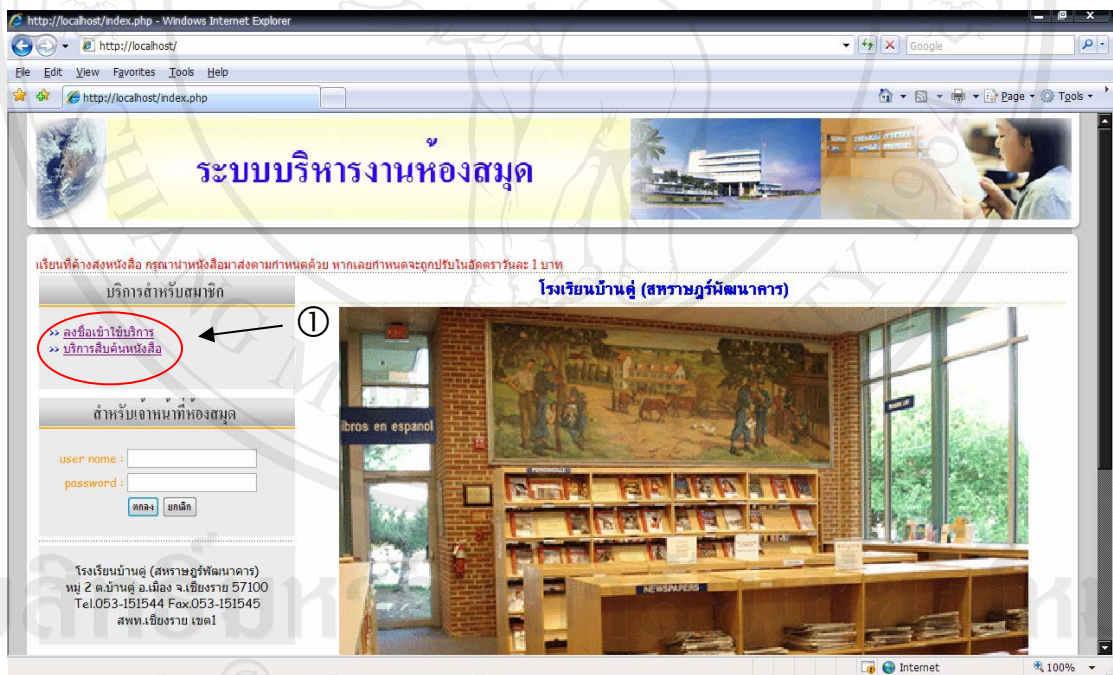
2. พิมพ์ที่อยู่เว็บไซต์ในช่อง Address โดยพิมพ์ <http://localhost> ดังรูปที่ ก.2 แล้วกดปุ่ม

Enter



รูปที่ ก.2 แสดงการพิมพ์ที่อยู่เว็บไซต์

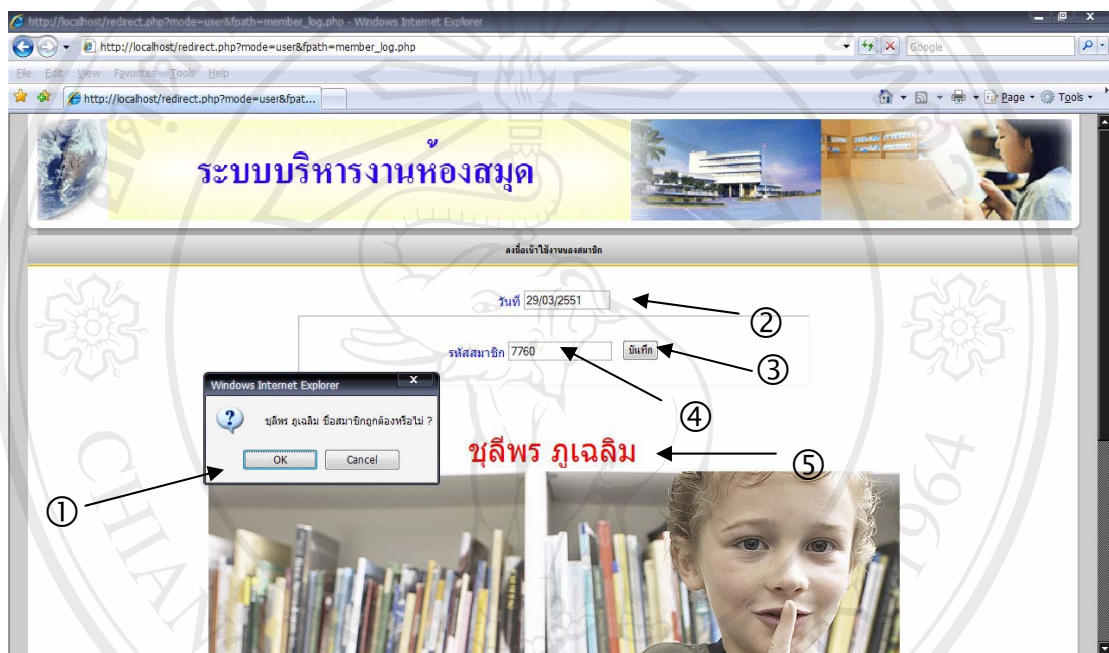
3. เมื่อพิมพ์ที่อยู่เว็บไซต์เรียบร้อยแล้ว ก็จะเข้าสู่หน้าจอระบบห้องสมุดโรงเรียนบ้านดู่ ดังรูปที่ ก.3 โดยจะมีระบบการทำงานสำหรับผู้ให้บริการอยู่ 2 ส่วนด้วยกัน คือ การลงชื่อเข้าใช้บริการและบริการสืบค้นหนังสือ ซึ่งจะมีรายละเอียดดังต่อไปนี้



รูปที่ ก.3 แสดงหน้าจอระบบห้องสมุดโรงเรียนบ้านดู่(สหราษฎร์พัฒนาการ)

คำอธิบาย : หมายเลข 1 เมนูสำหรับให้ผู้ใช้บริการห้องสมุดเลือก

3.1 การลงชื่อใช้บริการ จะเป็นระบบสำหรับเก็บข้อมูลสถิติของสมาชิกที่เข้ามาใช้บริการห้องสมุด ซึ่งระบบจะให้สมาชิกพิมพ์รหัสสมาชิกเข้าไปแล้วจะแสดงชื่อ - นามสกุลของสมาชิก เพื่อให้ยืนยันการเข้าใช้บริการของห้องสมุด แสดงดังรูปที่ ก.4 เมื่อสมาชิกป้อน OK ระบบจะทำการบันทึกข้อมูลสมาชิกและวันที่ใช้บริการเข้าสู่ระบบเพื่อนำไปประมวลผลต่อไป



รูปที่ ก.4 แสดงระบบลงชื่อใช้งานของสมาชิก

คำอธิบาย : หมายเลข 1 กรอบยืนยันความถูกต้องการสมาชิกที่ใช้บริการห้องสมุด

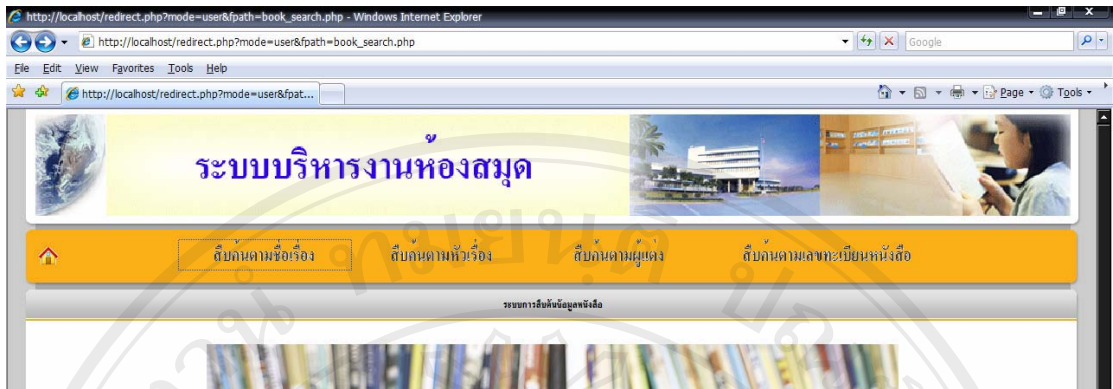
หมายเลข 2 แสดงวันที่ที่เข้าใช้บริการห้องสมุด

หมายเลข 3 ปุ่มสำหรับการบันทึกการเข้าใช้บริการห้องสมุด

หมายเลข 4 ช่องสำหรับพิมพ์รหัสสมาชิก

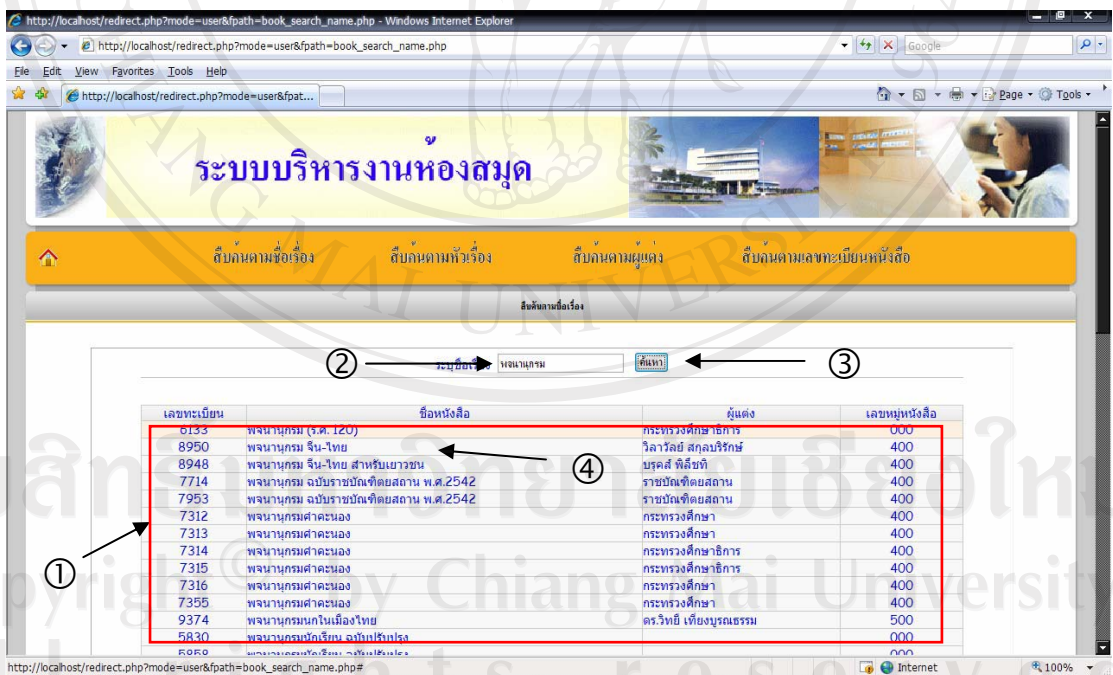
หมายเลข 5 แสดงชื่อผู้เข้าใช้บริการเมื่อรหัสสมาชิกลงไป

3.2 บริการสืบค้นหนังสือ จะเป็นระบบบริการสืบค้นข้อมูลหนังสือภายในห้องสมุด ซึ่งประกอบไปด้วยเมนูสำหรับการค้นหาอยู่ 4 เมนู คือ สืบค้นตามชื่อเรื่อง, สืบค้นตามหัวเรื่อง, สืบค้นตามผู้แต่ง และสืบค้นตามเลขทะเบียนหนังสือ ดังรูปที่ ก.5



รูปที่ ก.5 แสดงหน้าจอเมนูระบบบริการสืบค้นหนังสือ

โดยระบบจะให้ผู้ใช้งานเลือกเมนูที่ต้องการค้นหา เมื่อผู้ใช้งานเลือกแล้วระบบจะแสดงหน้าจอสำหรับพิมพ์ข้อมูลหนังสือที่ต้องการค้นหา ให้ผู้ใช้พิมพ์ข้อมูลหนังสือลงไป แล้วกดปุ่มค้นหา ระบบจะทำการประมวลและแสดงข้อมูลหนังสือที่ค้นหาได้ ดังรูปที่ ก.6

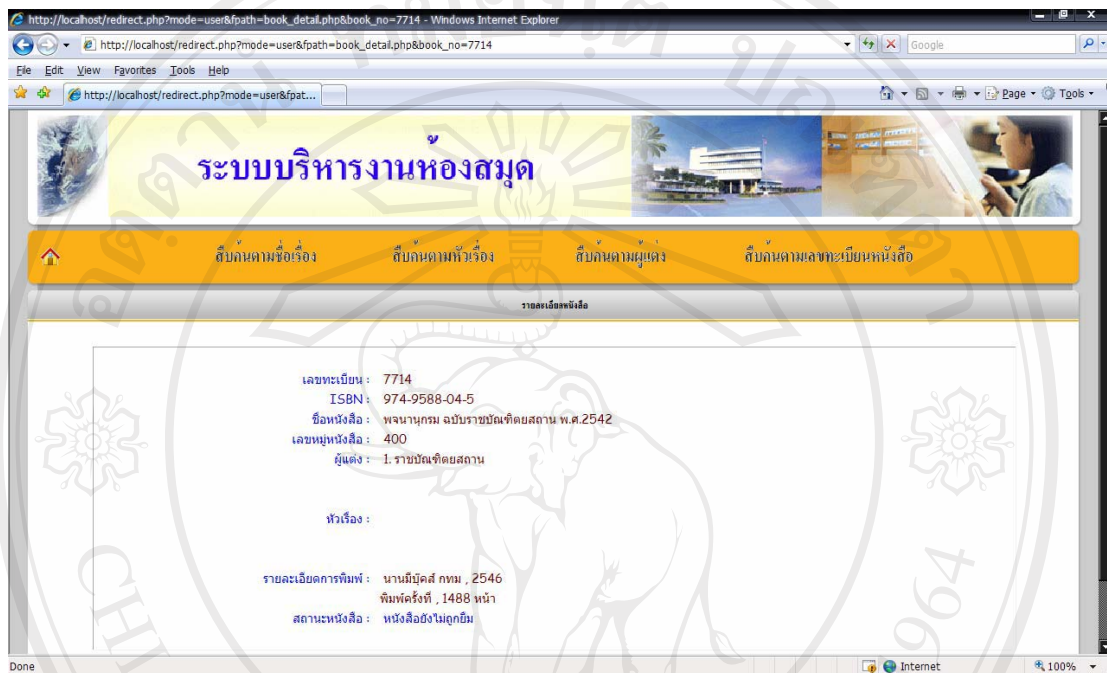


รูปที่ ก.6 แสดงหน้าจอรายละเอียดหนังสือที่ระบบค้นหาได้

คำอธิบาย : หมายเลข 1 รายละเอียดหนังสือที่ระบบค้นหาได้

หมายเลข 2 ช่องสำหรับพิมพ์ข้อมูลหนังสือที่ต้องการค้นหา

หมายเลข 3 ปุ่มสำหรับการค้นหาข้อมูลหนังสือ
หมายเลข 4 คอลัมน์ชื่อหนังสือสามารถคลิกเพื่อแสดงรายละเอียดของ
หนังสือแต่ละเล่ม ซึ่งจะแสดงได้ดังรูปที่ ก.7



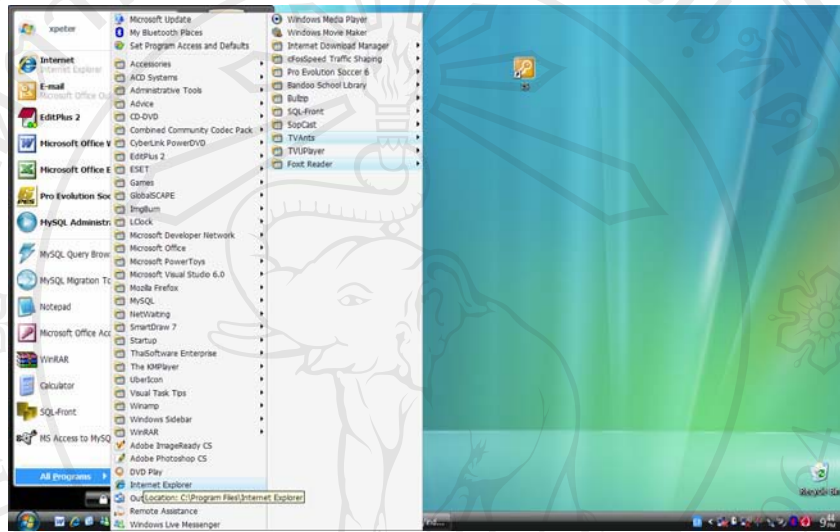
รูปที่ ก.7 แสดงรายละเอียดหนังสือแต่ละเล่ม

ส่วนผู้บรรณารักษ์และเจ้าหน้าที่ห้องสมุด

จะมีขั้นตอนสำหรับการเปิดโปรแกรม เหมือนกับส่วนของผู้ใช้บริการห้องสมุด โดยมีรายละเอียด ดังต่อไปนี้

1. เรียกใช้โปรแกรม Internet Explorer โดยคลิกที่ปุ่ม Start เลือก Internet Explorer ดังรูป

ที่ ก.8



รูปที่ ก.8 แสดงการเปิดโปรแกรม Internet Explorer

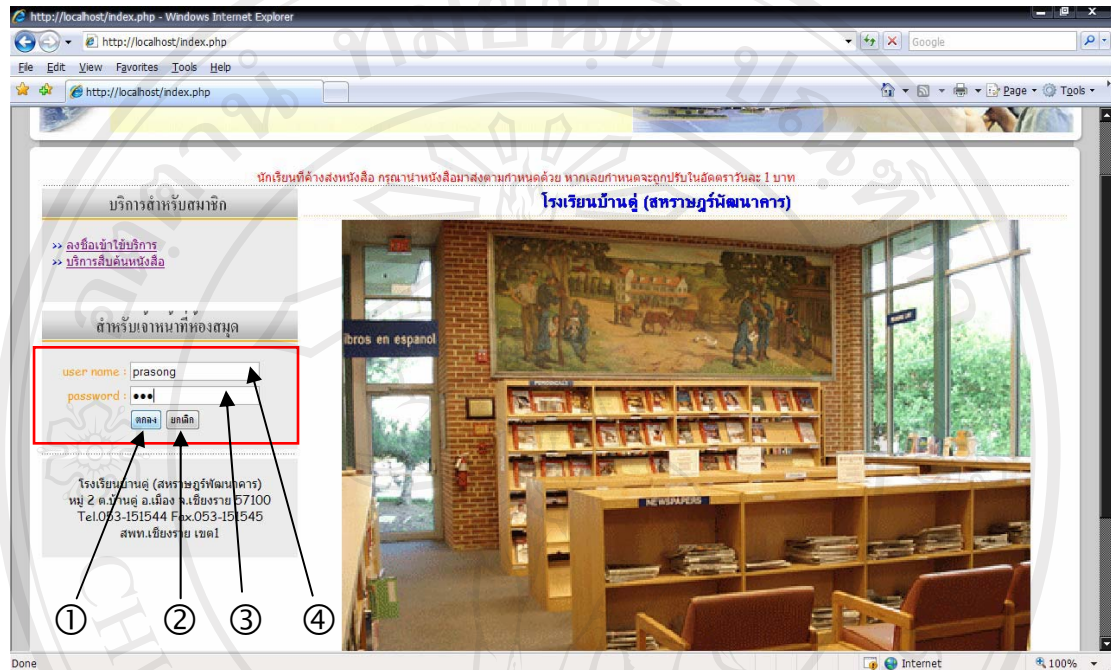
2. พิมพ์ที่อยู่เว็บไซต์ในช่อง Address โดยพิมพ์ <http://localhost> ดังรูปที่ ก.9 แล้วกดปุ่ม

Enter



รูปที่ ก.9 แสดงการพิมพ์ที่อยู่เว็บไซต์

3. เมื่อพิมพ์ที่อยู่เว็บไซต์เรียบร้อย ก็จะเข้าสู่หน้าจอรระบบห้องสมุดโรงเรียนบ้านดู่ฯ โดยจะมีระบบการทำงานสำหรับบรรณารักษ์และเจ้าหน้าที่ห้องสมุด จะต้องทำการ login เข้าสู่ระบบ ซึ่งจะแสดงดังรูปที่ ก.10



รูปที่ ก.10 แสดงการ login สำหรับบรรณารักษ์และเจ้าหน้าที่ห้องสมุด

คำอธิบาย : หมายเลข 1 ปุ่มตกลงสำหรับการ login เข้าสู่ระบบ

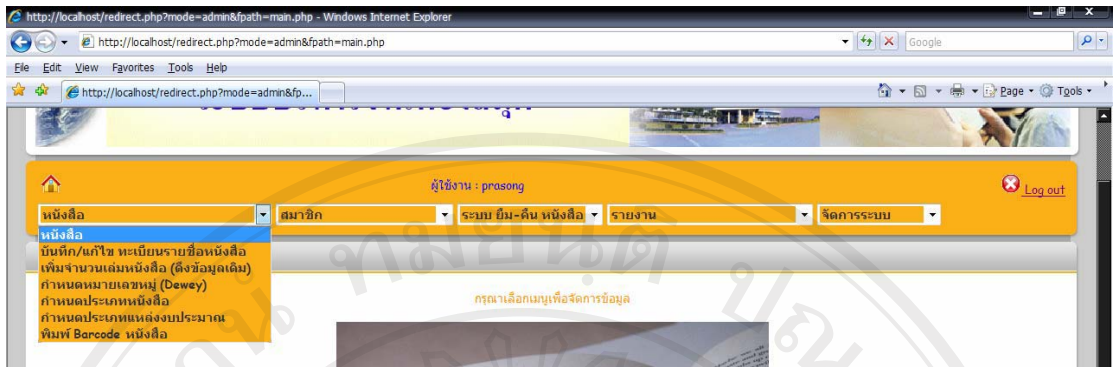
หมายเลข 2 ปุ่มยกเลิกเมื่อไม่ต้องการเข้าสู่ระบบ

หมายเลข 3 ช่องสำหรับพิมพ์ Password

หมายเลข 4 ช่องสำหรับพิมพ์ User Name

เมื่อบรรณารักษ์ login เข้าสู่ระบบแล้ว จะปรากฏหน้าจอสำหรับการทำงาน แสดงได้ดัง

รูปที่ ก.11



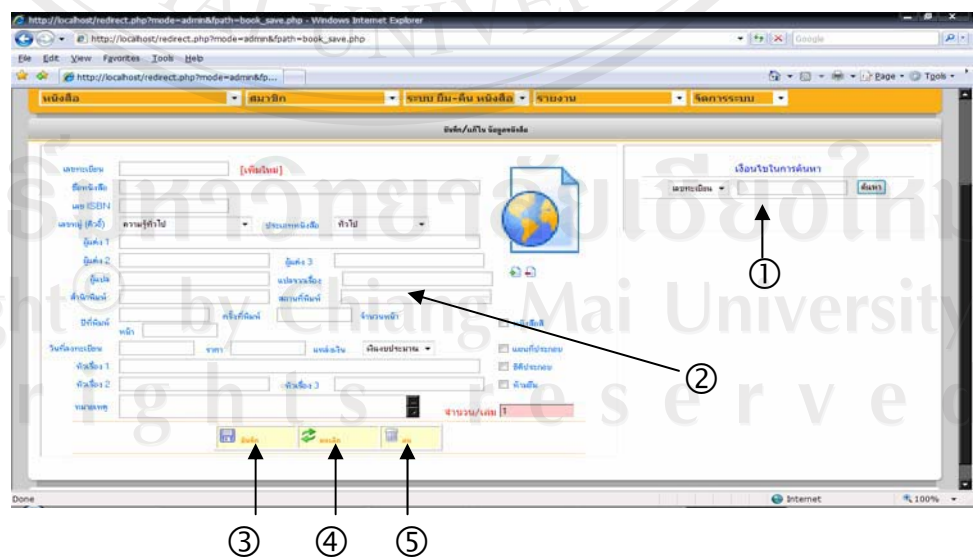
รูปที่ ก.11 แสดงเมนูการทำงานของบรรณารักษ์

ในระบบบริการห้องสมุดโรงเรียนบ้านคู่อู่ จะมีเมนูสำหรับจัดการระบบบริการห้องสมุดอยู่ทั้งหมด 5 เมนูด้วยกัน คือ หนังสือ, สมาชิก, ระบบการยืม – คืนหนังสือ, รายงาน และจัดการระบบ โดยมีรายละเอียดดังต่อไปนี้

ระบบหนังสือ

ประกอบไปด้วยเมนูย่อยสำหรับการจัดข้อมูลหนังสือในห้องสมุดทั้งหมด 6 เมนูย่อยด้วยกัน คือ

- บันทึก/แก้ไข ทะเบียนรายชื่อหนังสือ เป็นระบบสำหรับการบันทึกข้อมูลหนังสือเข้าสู่ฐานข้อมูลหนังสือ โดยจะแสดงดังรูปที่ ก.12



รูปที่ ก.12 แสดงจอภาพสำหรับบันทึกข้อมูลหนังสือ

คำอธิบาย : หมายเลข 1 การค้นหาข้อมูลสำหรับการแก้ไข

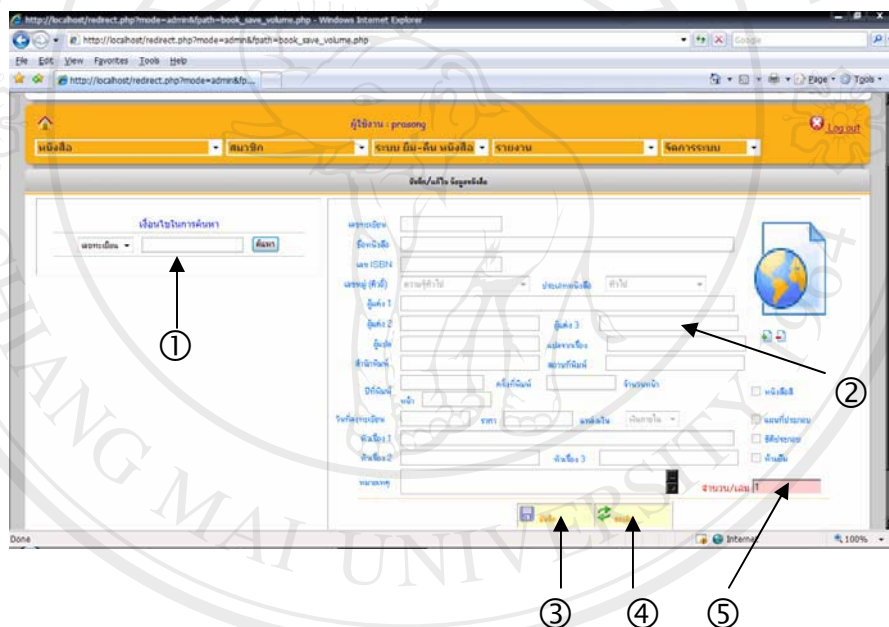
หมายเลข 2 การบันทึกรายละเอียดข้อมูลหนังสือ

หมายเลข 3 ปุ่มสำหรับการบันทึกข้อมูล

หมายเลข 4 ปุ่มสำหรับการยกเลิกข้อมูล ซึ่งจะไม่นบันทึกข้อมูลที่พิมพ์ลงไป

หมายเลข 5 ปุ่มสำหรับการลบข้อมูล

- เพิ่มจำนวนเล่มหนังสือ(ดึงจากข้อมูลเดิม) เป็นระบบห้องสมุดจัดหาหนังสือที่มีอยู่เดิมในห้องสมุดแล้วและมีรายละเอียดต่าง ๆ ของหนังสือเหมือนกันต่างกันแค่เลขทะเบียนหนังสือเท่านั้น โดยจะแสดงดังรูปที่ ก.13



รูปที่ ก.13 แสดงจอภาพสำหรับการเพิ่มจำนวนหนังสือ

คำอธิบาย : หมายเลข 1 การค้นหาข้อมูลสำหรับการเพิ่มจำนวนหนังสือ

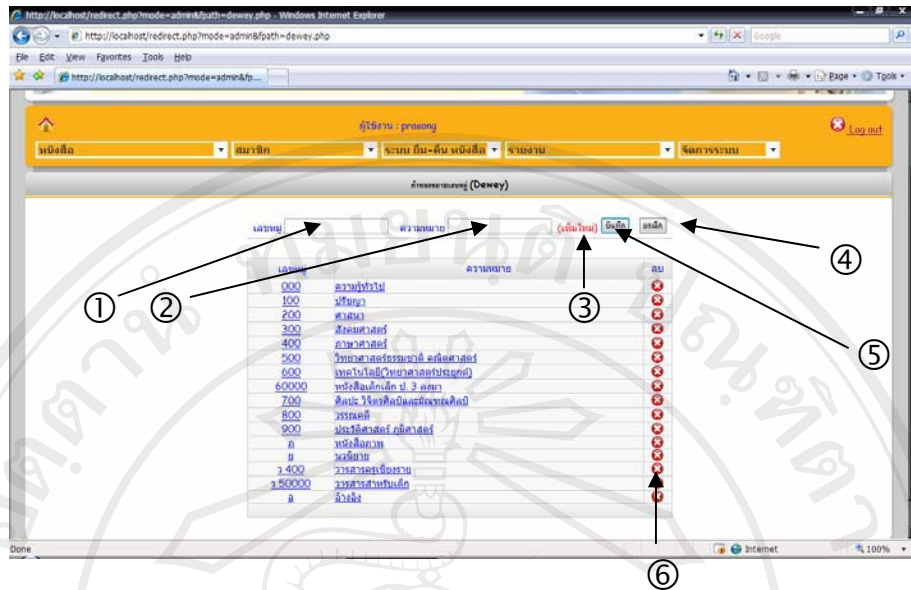
หมายเลข 2 แสดงรายละเอียดข้อมูลหนังสือ

หมายเลข 3 ปุ่มสำหรับการบันทึกข้อมูล

หมายเลข 4 ปุ่มสำหรับการยกเลิกข้อมูล ซึ่งจะไม่นบันทึกข้อมูลที่พิมพ์ลงไป

หมายเลข 5 ช่องสำหรับจำนวนที่ต้องการเพิ่มหนังสือ

- กำหนดหมายเลขหมู่ (dewey) เป็นระบบสำหรับการกำหนดหมายเลขหมู่หรือหมายเลขคิวอี้ โดยจะแสดงดังรูปที่ ก.14



รูปที่ ก.14 แสดงจอภาพสำหรับการกำหนดหมายเลขหมู่ (dewey)

คำอธิบาย : หมายเลข 1 ช่องสำหรับพิมพ์เลขหมู่

หมายเลข 2 ช่องสำหรับพิมพ์ความหมาย

หมายเลข 3 แสดงสถานการณ์ทำงาน (เพิ่มใหม่, แก้ไข)

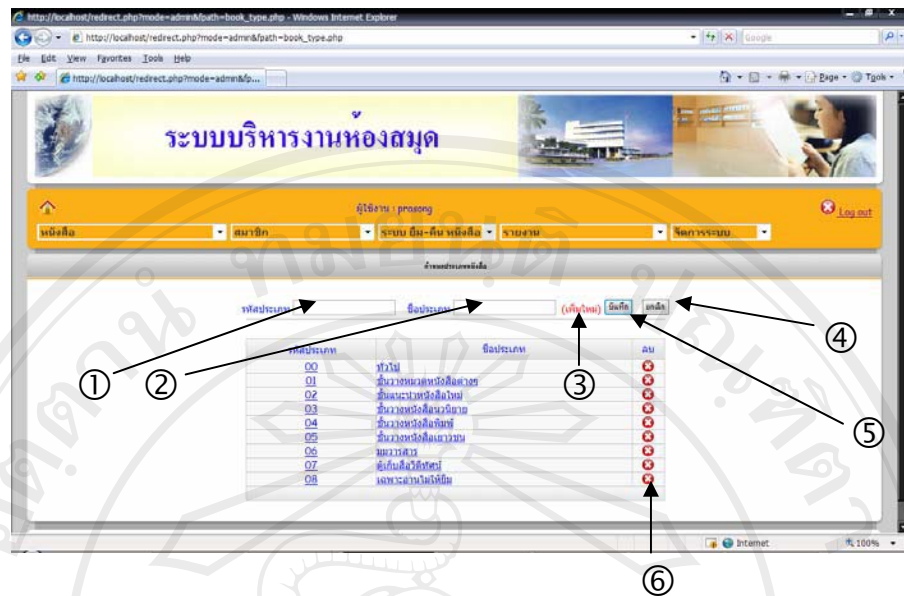
หมายเลข 4 ปุ่มสำหรับการบันทึกข้อมูล

หมายเลข 5 ปุ่มสำหรับการยกเลิกข้อมูล ซึ่งจะไม่นบันทึกข้อมูลที่พิมพ์ลงไป

หมายเลข 6 ปุ่มสำหรับการลบข้อมูล

- กำหนดประเภทหนังสือ เป็นระบบสำหรับการกำหนดประเภทหนังสือ โดยจะแสดง

ดังรูปที่ ก.15



รูปที่ ก.15 แสดงจอภาพสำหรับการกำหนดประเภทหนังสือ

คำอธิบาย : หมายเลข 1 ช่องสำหรับพิมพ์รหัสประเภทหนังสือ

หมายเลข 2 ช่องสำหรับพิมพ์ชื่อประเภทหนังสือ

หมายเลข 3 แสดงสถานการณ์ทำงาน (เพิ่มใหม่, แก้ไข)

หมายเลข 4 ปุ่มสำหรับการบันทึกข้อมูล

หมายเลข 5 ปุ่มสำหรับการยกเลิกข้อมูล ซึ่งจะไม่นบันทึกข้อมูลที่พิมพ์ลงไป

หมายเลข 6 ปุ่มสำหรับการลบข้อมูล

- กำหนดแหล่งงบประมาณ เป็นระบบสำหรับการกำหนดแหล่งงบประมาณ โดยจะ

แสดงดังรูปที่ ก.16



รูปที่ ก.16 แสดงจอภาพสำหรับการกำหนดแหล่งงบประมาณ

คำอธิบาย : หมายเลข 1 ช่องสำหรับพิมพ์รหัสแหล่งงบประมาณ

หมายเลข 2 ช่องสำหรับพิมพ์ชื่อแหล่งงบประมาณ

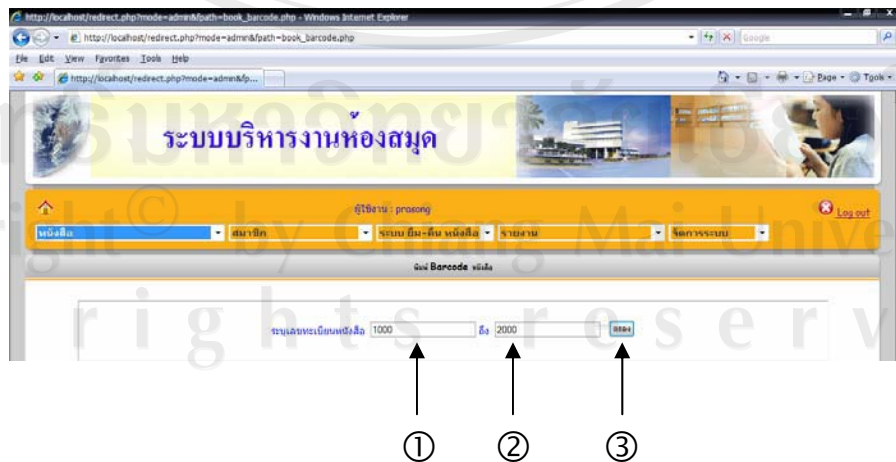
หมายเลข 3 แสดงสถานการณ์ทำงาน (เพิ่มใหม่, แก้ไข)

หมายเลข 4 ปุ่มสำหรับการบันทึกข้อมูล

หมายเลข 5 ปุ่มสำหรับการยกเลิกข้อมูล ซึ่งจะไม่นบันทึกข้อมูลที่พิมพ์ลงไป

หมายเลข 6 ปุ่มสำหรับการลบข้อมูล

- การพิมพ์ Barcode หนังสือ เป็นระบบสำหรับการพิมพ์ Barcode แต่ละเล่ม โดยจะแสดงดังรูปที่ ก.17



รูปที่ ก.17 แสดงจอภาพสำหรับการพิมพ์ Barcode

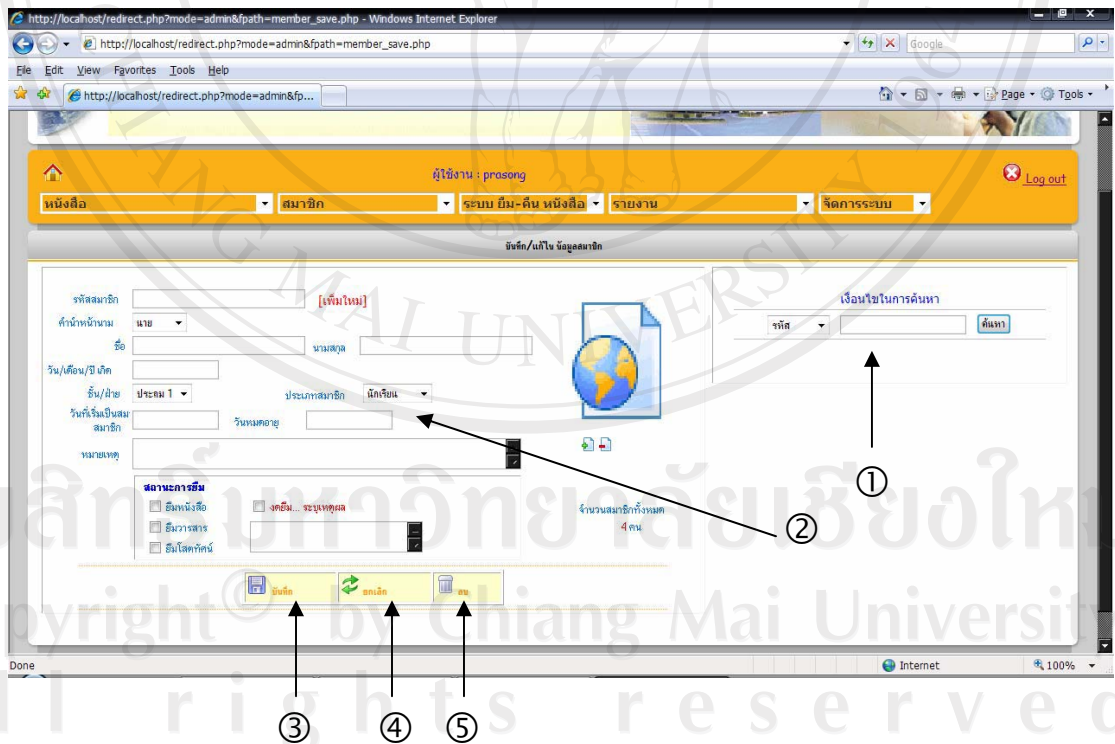
- คำอธิบาย : หมายเลข 1 ช่องสำหรับเลขทะเบียนหนังสือเริ่มต้นที่ต้องการพิมพ์ Barcode
 หมายเลข 2 ช่องสำหรับเลขทะเบียนหนังสือสุดท้ายที่ต้องการพิมพ์ Barcode
 หมายเลข 3 ปุ่มตกลงสำหรับการแสดงข้อมูล

เมื่อกดปุ่มตกลงระบบจะทำการประมวลผลและแสดงหน้าจอสำหรับพิมพ์ Barcode ออกมา ซึ่งแสดงไว้ในภาคผนวก ง.

ระบบสมาชิก

ประกอบไปด้วยเมนูย่อยสำหรับการจัดข้อมูลสมาชิกในห้องสมุดทั้งหมด 5 เมนูย่อยด้วยกัน คือ

- บันทึก/แก้ไข ข้อมูลสมาชิก เป็นระบบสำหรับการบันทึกข้อมูลสมาชิกห้องสมุดเข้าสู่ระบบฐานข้อมูล โดยจะแสดงดังรูปที่ ก.18



รูปที่ ก.18 แสดงจอภาพสำหรับบันทึกข้อมูลสมาชิก

- คำอธิบาย : หมายเลข 1 การค้นหาข้อมูลสำหรับการแก้ไข

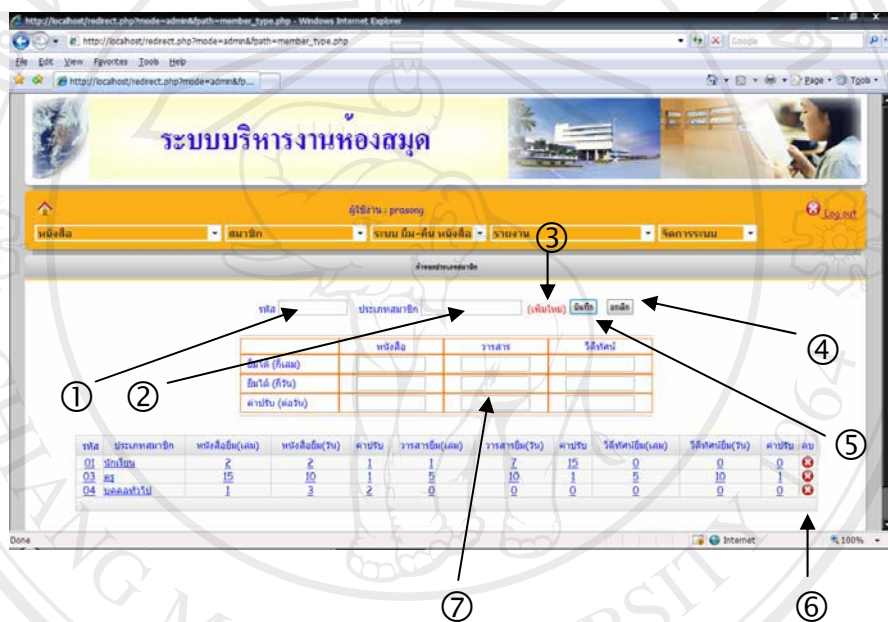
หมายเลข 2 การบันทึกรายละเอียดข้อมูลหนังสือ

หมายเลข 3 ปุ่มสำหรับการบันทึกข้อมูล

หมายเลข 4 ปุ่มสำหรับการยกเลิกข้อมูล ซึ่งจะไม่นับบันทึกข้อมูลที่พิมพ์ลงไป

หมายเลข 5 ปุ่มสำหรับการลบข้อมูล

- กำหนดประเภทสมาชิก เป็นระบบสำหรับการกำหนดประเภทสมาชิกห้องสมุด โดยจะแสดงดังรูปที่ ก.19



รูปที่ ก.19 แสดงจอภาพสำหรับการกำหนดประเภทสมาชิก

คำอธิบาย : หมายเลข 1 ช่องสำหรับพิมพ์รหัสประเภทสมาชิก

หมายเลข 2 ช่องสำหรับพิมพ์ชื่อประเภทสมาชิก

หมายเลข 3 แสดงสถานการณ์ทำงาน (เพิ่มใหม่, แก้ไข)

หมายเลข 4 ปุ่มสำหรับการบันทึกข้อมูล

หมายเลข 5 ปุ่มสำหรับการยกเลิกข้อมูล ซึ่งจะไม่นับบันทึกข้อมูลที่พิมพ์ลงไป

หมายเลข 6 ปุ่มสำหรับการลบข้อมูล

หมายเลข 7 ช่องสำหรับพิมพ์รายละเอียดแต่ละประเภทสมาชิก

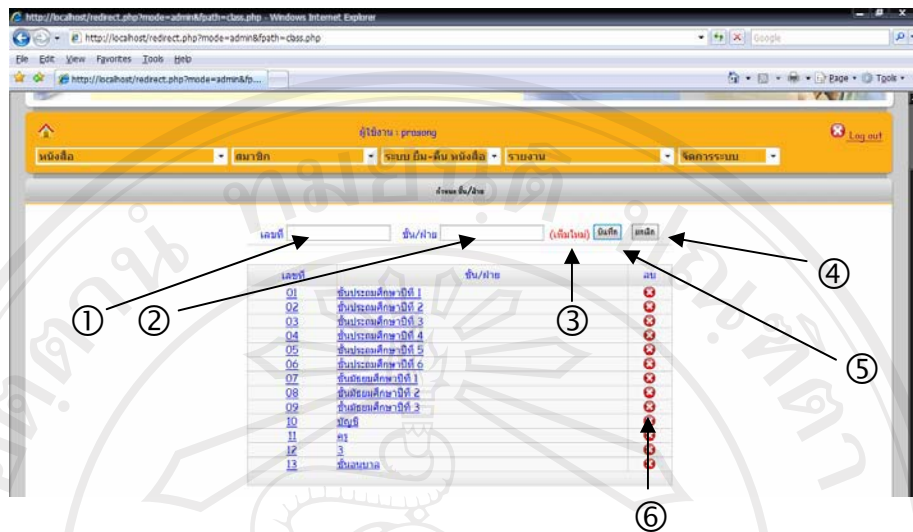
- กำหนดค่านำหน้าชื่อ เป็นระบบสำหรับการกำหนดค่านำหน้าชื่อของสมาชิกห้องสมุด โดยจะแสดงดังรูปที่ ก.20



รูปที่ ก.20 แสดงจอภาพสำหรับการกำหนดค่านำหน้าชื่อ

- คำอธิบาย : หมายเลข 1 ช่องสำหรับพิมพ์รหัสค่านำหน้าชื่อ
 หมายเลข 2 ช่องสำหรับพิมพ์ชื่อค่านำหน้าชื่อ
 หมายเลข 3 แสดงสถานการณ์ทำงาน (เพิ่มใหม่, แก้ไข)
 หมายเลข 4 ปุ่มสำหรับการบันทึกข้อมูล
 หมายเลข 5 ปุ่มสำหรับการยกเลิกข้อมูล ซึ่งจะไม่นบันทึกข้อมูลที่พิมพ์ลงไป
 หมายเลข 6 ปุ่มสำหรับการลบข้อมูล
 หมายเลข 7 ช่องสำหรับพิมพ์เพศ

- กำหนดชั้น / ฝาย เป็นระบบสำหรับการกำหนดชั้น / ฝาย ของสมาชิกห้องสมุด โดยจะแสดงดังรูปที่ ก.21

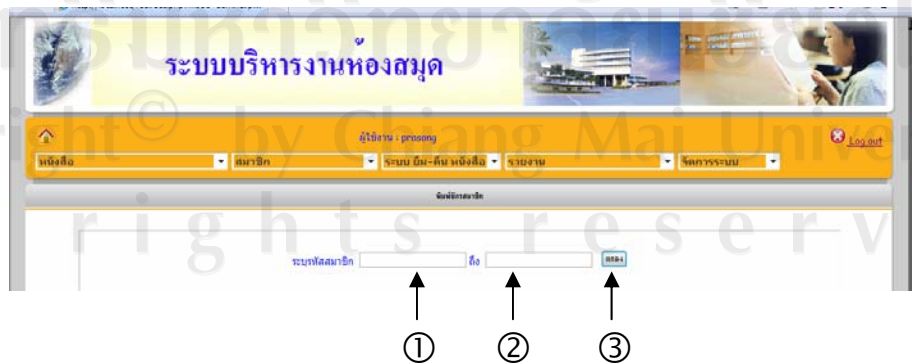


รูปที่ ก.21 แสดงจอภาพสำหรับการกำหนดชั้น / ฝ่าย

- คำอธิบาย : หมายเลข 1 ช่องสำหรับพิมพ์รหัสชั้น / ฝ่าย
 หมายเลข 2 ช่องสำหรับพิมพ์ชื่อชั้น / ฝ่าย
 หมายเลข 3 แสดงสถานการณ์ทำงาน (เพิ่มใหม่, แก้ไข)
 หมายเลข 4 ปุ่มสำหรับการบันทึกข้อมูล
 หมายเลข 5 ปุ่มสำหรับการยกเลิกข้อมูล ซึ่งจะไม่นบันทึกข้อมูลที่พิมพ์ลงไป
 หมายเลข 6 ปุ่มสำหรับการลบข้อมูล

- การพิมพ์บัตรสมาชิก เป็นระบบสำหรับการพิมพ์บัตรสมาชิกห้องสมุด โดยจะแสดงดัง

รูปที่ ก.22



รูปที่ ก.22 แสดงจอภาพสำหรับการพิมพ์บัตรสมาชิก

คำอธิบาย : หมายเลข 1 ช่องสำหรับเลขทะเบียนหนังสือเริ่มต้นที่ต้องการพิมพ์บัตรสมาชิก

หมายเลข 2 ช่องสำหรับเลขทะเบียนหนังสือสุดท้ายที่ต้องการพิมพ์บัตรสมาชิก

หมายเลข 3 ปุ่มตกลงสำหรับการแสดงข้อมูล

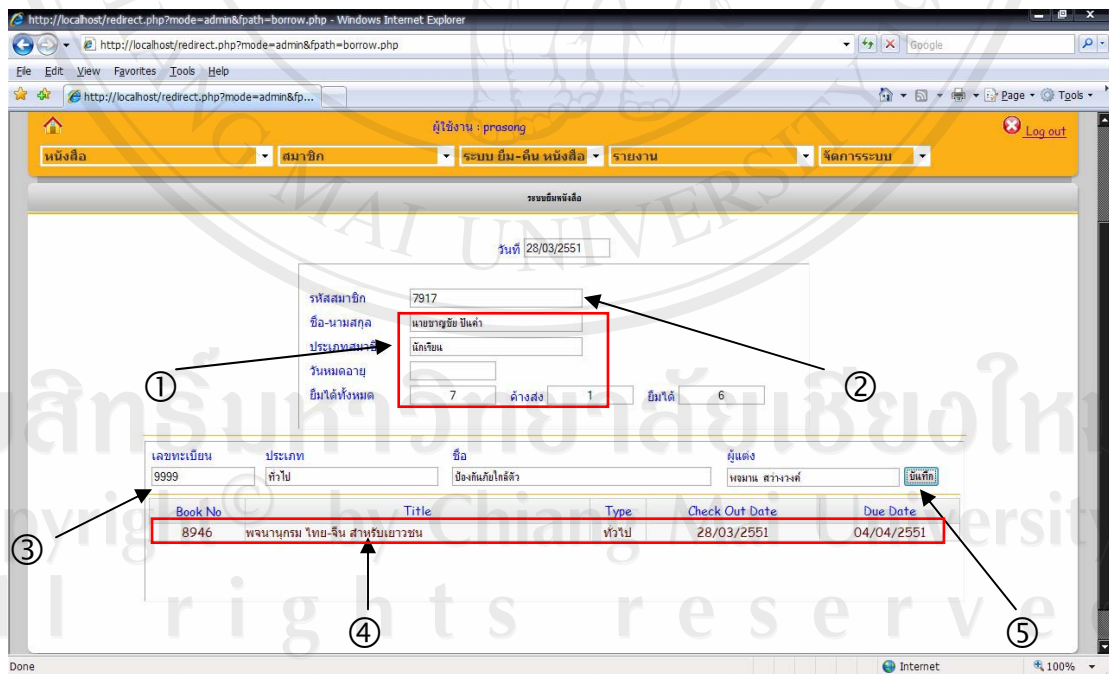
เมื่อกดปุ่มตกลงระบบจะทำการประมวลผลและแสดงหน้าจอสำหรับพิมพ์บัตรสมาชิกออกมา ซึ่งแสดงไว้ในภาคผนวก ง.

ระบบยืม - คืน หนังสือ

ประกอบไปด้วยเมนูย่อยสำหรับการยืม - คืนหนังสือในห้องสมุดทั้งหมด 2 เมนูย่อยด้วยกัน คือ

- ยืมหนังสือ เป็นระบบสำหรับสมาชิกยืมหนังสือออกจากห้องสมุด โดยจะแสดงดังรูป

ที่ ก.23



รูปที่ ก.23 แสดงจอภาพสำหรับบันทึกข้อมูลการยืมหนังสือ

คำอธิบาย : หมายเลข 1 แสดงรายละเอียดข้อมูลสมาชิก

หมายเลข 2 พิมพ์รหัสสมาชิกที่ต้องการยืมหนังสือ

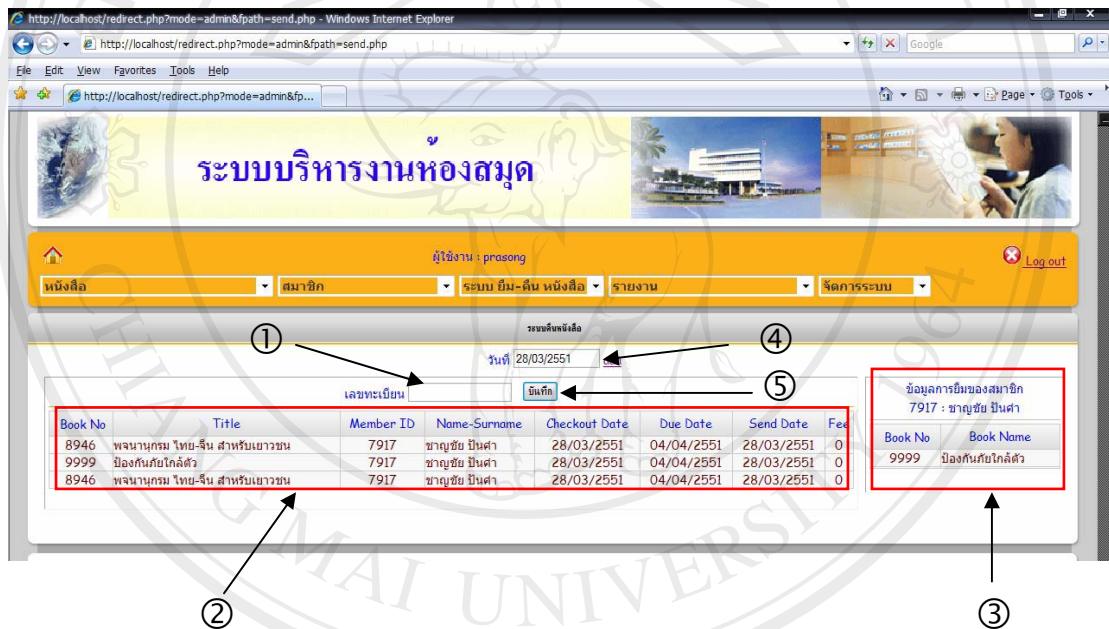
หมายเลข 3 พิมพ์รหัสหนังสือที่ต้องการยืม

หมายเลข 4 แสดงรายละเอียดหนังสือที่ยืมแล้ว

หมายเลข 5 ปุ่มสำหรับการบันทึกข้อมูล

- คืบหนังสือ เป็นระบบสำหรับสมาชิกนำหนังสือมาคืนที่ห้องสมุด โดยจะแสดงดังรูปที่

ก.24



รูปที่ ก.24 แสดงจอภาพสำหรับบันทึกข้อมูลการคืนหนังสือ

คำอธิบาย : หมายเลข 1 พิมพ์รหัสหนังสือที่ต้องการคืน

หมายเลข 2 แสดงรายละเอียดข้อมูลหนังสือส่งภายในวันนี้

หมายเลข 3 แสดงรายละเอียดข้อมูลสมาชิกและหนังสือค้างส่ง

หมายเลข 4 แสดงวันที่ที่คืนหนังสือ

หมายเลข 5 ปุ่มสำหรับการบันทึกข้อมูล

ระบบรายงาน

เป็นการรายงานข้อมูล สถิติต่าง ๆ ที่เกิดขึ้นภายในห้องสมุด จะประกอบไปด้วยเมนูทั้งหมด 6 เมนูย่อยด้วยกัน คือ

- รายงานตามทะเบียนหนังสือ เป็นรายงานที่แสดงข้อมูลหนังสือตามหมายเลขทะเบียนที่ผู้ใช้กำหนด โดยแสดงได้ดังรูปที่ ก.25

ที่	เลขทะเบียนหนังสือ	ชื่อหนังสือ	ชื่อผู้แต่ง	หน่วยราคา	วันที่ลงทะเบียน	ราคา	รายละเอียด
1	1689	ชีวิตในทุ่งหญ้า	ประมพพร สุวรรณตรา	000	18/03/2551		รายละเอียด
2	1693	ชีวิตในดิน	ประมพพร สุวรรณตรา	000	13/11/2550		รายละเอียด
3	1701	สัตว์ครึ่งบกครึ่งน้ำ		000	05/02/2551		รายละเอียด

รูปที่ ก.25 แสดงรายงานตามทะเบียนหนังสือ

คำอธิบาย : หมายเลข 1 ระบุเงื่อนไขในการแสดงรายงาน

หมายเลข 2 แสดงรายงานในรูปแบบไฟล์ pdf

หมายเลข 3 แสดงข้อมูลที่ค้นหาได้

หมายเลข 4 Link เพื่อแสดงรายละเอียดของข้อมูล

- รายงานสถิติยืมหนังสือ เป็นรายงานที่แสดงข้อมูลสถิติการยืมหนังสือแต่ละเล่ม ซึ่งจะแสดงตามวันที่ที่ผู้ใช้กำหนด โดยแสดงได้ดังรูปที่ ก.26

ที่	เลขทะเบียนหนังสือ	ชื่อหนังสือ	หน่วยราคา	จำนวนที่ยืม
1	9996	ชุดจลชีวิต ยุกลีนา	500	1
2	9997	ชุดจลชีวิต ยุกลีนา	500	1
3	9998	ชุดจลชีวิต ยุกลีนา	500	1
4	9999	พระอริยสงฆ์ในไฟ	500	1

รูปที่ ก.26 แสดงรายงานสถิติยืมหนังสือ

- คำอธิบาย : หมายเลข 1 ระบุเงื่อนไขในการแสดงรายงาน
 หมายเลข 2 แสดงรายงานในรูปแบบไฟล์ pdf
 หมายเลข 3 แสดงข้อมูลที่ค้นหาได้

- รายงานการค้างส่งหนังสือ เป็นรายงานที่แสดงข้อมูลการค้างส่งหนังสือของสมาชิก ซึ่งจะแสดงตามวันที่ที่ผู้ใช้กำหนด โดยแสดงได้ดังรูปที่ ก.27

ที่	รหัสสมาชิก	ชื่อสมาชิก	ชั้น	เลขหนังสือที่ค้างส่ง	ชื่อหนังสือ	วันที่เริ่ม	กำหนดส่ง
1	9624	เด็กชายกานูวัฒน์ เขื่อนเพชร	ชั้นประถมศึกษาปีที่ 1	8986	เรื่องสนุกของเด็กไทย	15/02/2551	17/02/2551
2	9098	เด็กชายกรวิชญ์ พิณีจ	ชั้นประถมศึกษาปีที่ 2	9196	อัลเฟรด โจนส์	11/02/2551	13/02/2551
3	9103	เด็กชายพายุ จงหา	ชั้นประถมศึกษาปีที่ 2	9420	โดเรมอน กล้ามเนื้อและกระดูก	11/02/2551	13/02/2551
4	9481	เด็กหญิงเบียร์ คำว่อง	ชั้นประถมศึกษาปีที่ 3	9257	ความรุ่มร่า หายมีโยหา เกมเศรษฐี	11/02/2551	13/02/2551
5	8664	เด็กชายรินทร์ นุทิน	ชั้นประถมศึกษาปีที่ 5	8914	เอาชีวิตรอดในอาณาจักรแมลง	15/02/2551	18/02/2551

รูปที่ ก.27 แสดงรายงานการค้างส่งหนังสือ

- คำอธิบาย : หมายเลข 1 ระบุเงื่อนไขในการแสดงรายงาน
 หมายเลข 2 แสดงรายงานในรูปแบบไฟล์ pdf
 หมายเลข 3 แสดงข้อมูลที่ค้นหาได้

- รายงานการชำระค่าปรับ เป็นรายงานที่แสดงข้อมูลการชำระค่าปรับของสมาชิกเมื่อยืมหนังสือเกินกำหนด ซึ่งจะแสดงตามวันที่ที่ผู้ใช้กำหนด โดยแสดงได้ดังรูปที่ ก.28

รายงานการชำระค่าปรับ

①

ระบุวันที่ 21/11/2550

ส่ง 21/11/2550

pdf file

②

ที่	วันที่	ค่าปรับ	ค่าจ่าย	คงเหลือ
1	21/11/2550	3		3
	รวม	3	0	3

③

รูปที่ ก.28 แสดงรายงานการชำระค่าปรับ

- คำอธิบาย : หมายเลข 1 ระบุเงื่อนไขในการแสดงรายงาน
 หมายเลข 2 แสดงรายงานในรูปแบบไฟล์ pdf
 หมายเลข 3 แสดงข้อมูลที่ค้นหาได้

- รายงานประวัติการยืมหนังสือของสมาชิก เป็นรายงานที่แสดงข้อมูลการยืมหนังสือของสมาชิก ซึ่งจะแสดงตามวันที่ที่ผู้ใช้กำหนด โดยแสดงได้ดังรูปที่ ก.29

รายงานประวัติการยืมหนังสือ

①

ระบุวันที่ 25/02/2551

ส่ง 25/02/2551

pdf file

②

ที่	รหัสสมาชิก	ชื่อสมาชิก	ชั้น	จำนวนของหนังสือ
1	9117	สุทิดา สาม	ชั้นประถมศึกษาปีที่ 2	1
2	9141	วีรรอง สมบูรณ์	ชั้นประถมศึกษาปีที่ 2	1
3	9154	พจนภา ประสงค์ศรี	ชั้นประถมศึกษาปีที่ 2	1
4	9474	ทิวาพร ฐิตินานิช	ชั้นประถมศึกษาปีที่ 2	1

③

รูปที่ ก.29 แสดงรายงานประวัติการยืมหนังสือของสมาชิก

- คำอธิบาย : หมายเลข 1 ระบุเงื่อนไขในการแสดงรายงาน
 หมายเลข 2 แสดงรายงานในรูปแบบไฟล์ pdf
 หมายเลข 3 แสดงข้อมูลที่ค้นหาได้

- รายงานสถิติการใช้ห้องสมุด เป็นรายงานที่แสดงข้อมูลสถิติการใช้ห้องสมุด ซึ่งจะแสดงตามวันที่ที่ผู้ใช้กำหนด โดยแสดงได้ดังรูปที่ ก.30

ที่	วันที่	จำนวนผู้ยืม(ชาย)	จำนวนผู้ยืม(หญิง)	จำนวนหนังสือ(ตย)
1	15/02/2551	4	3	7
2	18/02/2551	4	3	7
3	28/03/2551	1	0	1
	รวม	9	6	15

รูปที่ ก.30 แสดงรายงานสถิติการใช้ห้องสมุด

- คำอธิบาย : หมายเลข 1 ระบุเงื่อนไขในการแสดงรายงาน
 หมายเลข 2 แสดงรายงานในรูปแบบไฟล์ pdf
 หมายเลข 3 แสดงข้อมูลที่ค้นหาได้

สำหรับตัวอย่างรายงานทั้งหมดผู้ศึกษาได้แสดงไว้ในภาคผนวก ง.

ระบบจัดการระบบ

เป็นระบบการจัดการระบบ จะประกอบไปด้วยเมนูทั้งหมด 2 เมนูย่อยด้วยกัน คือ

- การเปลี่ยนรหัสผ่านของผู้ใช้งานระบบ
- Backup database เป็นระบบการสำรองข้อมูลทั้งหมดของระบบบริการห้องสมุด

โรงเรียน

ภาคผนวก ข

คู่มือการติดตั้งระบบ

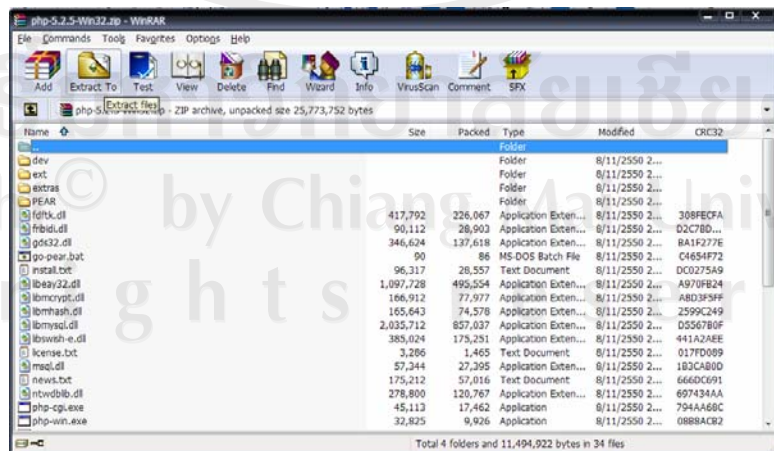
ระบบบริการห้องสมุดโรงเรียน สำหรับโรงเรียนบ้านคู่(สหราษฎร์พัฒนาการ) จะประกอบไปด้วยโปรแกรมที่จะมีส่วนประกอบที่จำเป็นในการติดตั้งในเครื่อง Server คือ

1. โปรแกรม PHP
2. โปรแกรม Internet Information Services (IIS)
3. โปรแกรม MySQL

การติดตั้ง PHP

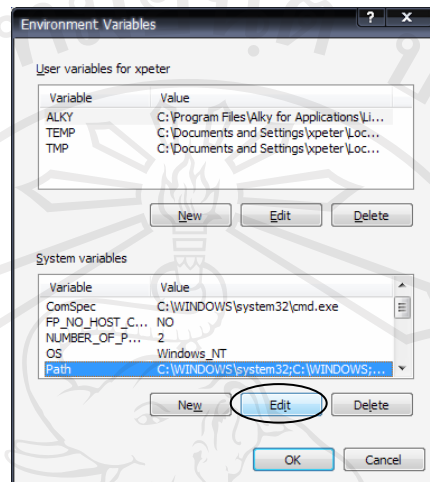
เวอร์ชันที่ผู้ศึกษาได้ใช้ในการพัฒนาคือ PHP เวอร์ชัน 5 โดยให้ดาวน์โหลด PHP Engine ที่เว็บไซต์ <http://www.php.net> ซึ่งเวอร์ชันที่ใช้เป็นแบบ Zip Package เป็นเวอร์ชันที่ไม่ต้องการ Install เหมือนโปรแกรมทั่วไป เพียงแค่ขยายหรือ Unzip ไฟล์เก็บไว้ แล้วปรับแต่งค่าบางอย่างก็เป็นอันว่าใช้งานได้แล้ว โดยให้ทำตามขั้นตอนดังนี้

1. ดับเบิลคลิกที่ไอคอนของไฟล์ php-5.2.5-win32 เพื่อทำการ Unzip
2. ที่ทูลบาร์คลิกปุ่ม Extract to แล้วกำหนดตำแหน่งไดเรกทอรีที่ต้องการติดตั้ง PHP ลงไปในที่นี้กำหนดเป็น C:\PHP ดังรูปที่ ข.1 แล้วคลิกปุ่ม OK เพื่อเริ่มขยายไฟล์ จนกว่าจะเสร็จเรียบร้อย



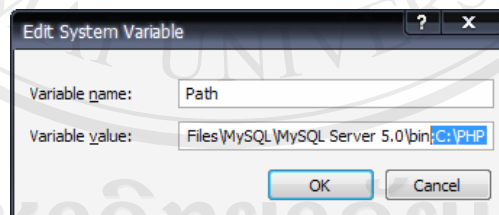
รูปที่ ข.1 แสดงวิธีการแตกไฟล์จากโปรแกรม WinRAR

3. ต่อไปต้องเพิ่มตำแหน่งที่ติดตั้ง PHP ลงใน System Path โดยไปที่ Control Panel > System เลือกแท็บ Advanced คลิกปุ่ม Environment Variables ที่กรอบ System variables เลือกโดยทำแถบสีที่ตัวแปร Path แล้วคลิกปุ่ม Edit ดังรูปที่ ข.2



รูปที่ ข.2 แสดงวิธีการกำหนด Environment Variables ของ PHP

4. จากค่าที่มีอยู่เดิมให้เพิ่ม ;C:\PHP ต่อท้ายข้อมูลเดิมที่มีอยู่แล้ว (ห้ามลบข้อมูลเดิม) หลังจากนั้นคลิกปุ่ม OK เพื่อยืนยันการแก้ไข



รูปที่ ข.3 การแก้ไข System Variable

5. ให้ไปที่ตำแหน่งที่ได้ติดตั้ง PHP เอาไว้ (C:\PHP) แล้วค้นหาไฟล์ php.ini-dist จากนั้นให้ก๊อปปี้ไฟล์นี้ไปเก็บไว้ที่ใดเรกทอรีของ Windows โดยผู้ศึกษาใช้ระบบ Windows XP ซึ่งจะเป็น C:\Windows จากนั้นเปลี่ยนชื่อไฟล์จากเดิมคือ php.ini-dist เป็น php.ini

6. เปิดไฟล์ php.ini ด้วยโปรแกรม Notepad แล้วแก้ไขดังนี้

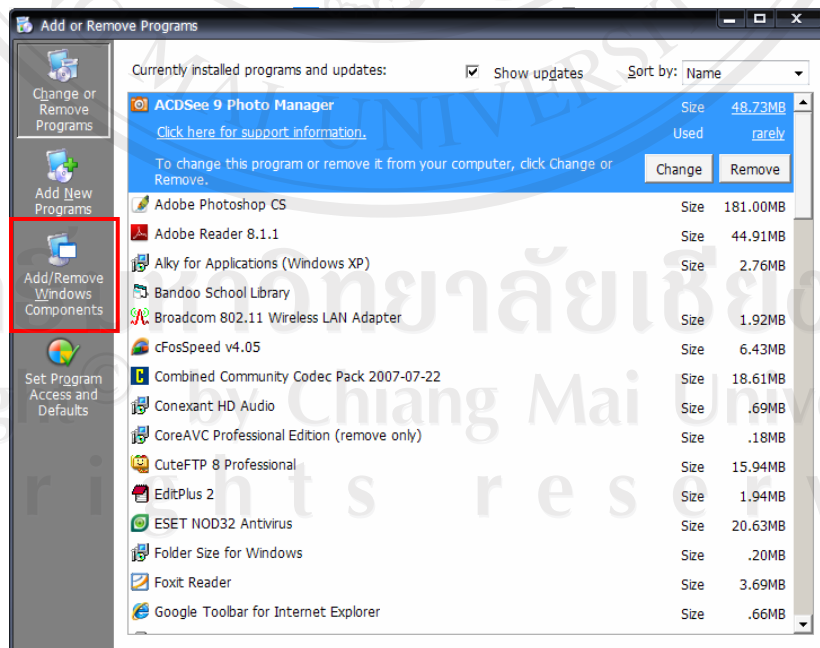
doc_root =	แก้ไขเป็น	doc_root = C:\inetpub\wwwroot	หมายถึง
ห้องเก็บไฟล์สคริปต์			
extension_dir = "./"	แก้ไขเป็น	extension_dir = "C:\php\ext"	หมายถึง
ห้องเก็บไฟล์ส่วนขยายความสามารถ php (extension)			
;extension=php_mysql.dll		เอา ; ออก	หมายถึง ให้ PHP ติดต่อ MySQL ได้

หลังจากนั้นให้บันทึกการแก้ไขการเปลี่ยนแปลง

7. ค้นหาไฟล์ libmysql.dll ก๊อปปี้ไฟล์นี้ไปเก็บไว้ที่ตำแหน่ง C:\Windows\System32

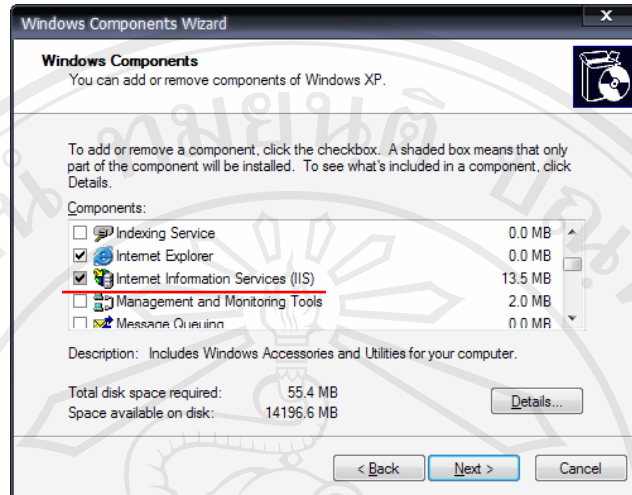
การติดตั้ง **Internet Information Services (IIS)**

1. คลิกที่ Start > Control Panel
2. ดับเบิลคลิกที่ Add or Remove Programs
3. คลิกที่ Add/Remove Windows Components



รูปที่ ข.4 แสดงการเลือก Add/Remove Windows Components เพื่อติดตั้ง IIS

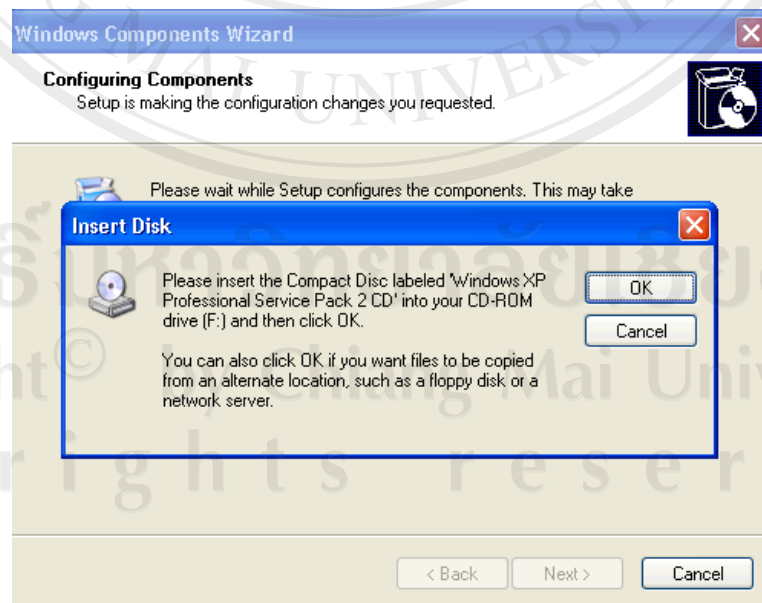
4. คลิกเลือกที่ Internet Information Services (IIS)



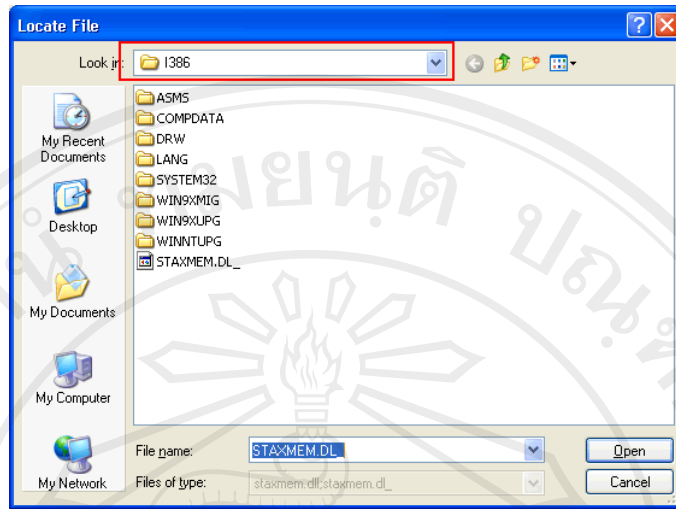
รูปที่ ข.5 แสดงการเลือกติดตั้ง IIS

5. คลิกปุ่ม Next > เพื่อเริ่มติดตั้ง

6. กรณีระบบถามหาตัวติดตั้ง Windows XP ให้คลิกปุ่ม OK แล้วทำการ Browse หาแผ่น CD ติดตั้ง Windows XP ห้อง i386

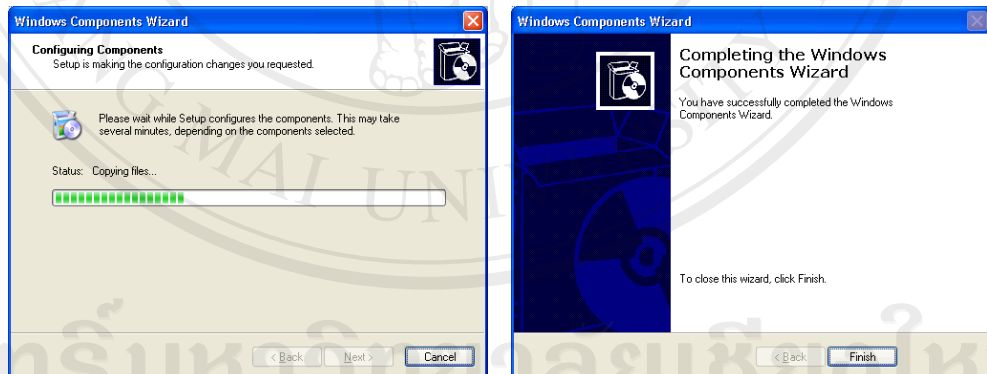


รูปที่ ข.6 แสดงกรณีระบบถามหาตัวติดตั้ง Windows XP



รูปที่ ข.7 แสดงการ Browse หาแผ่น CD ติดตั้ง Windows XP ห้อง i386

7. คลิกปุ่ม Open, OK
8. ระบบจะทำการติดตั้ง IIS ดังรูปที่ ข.8

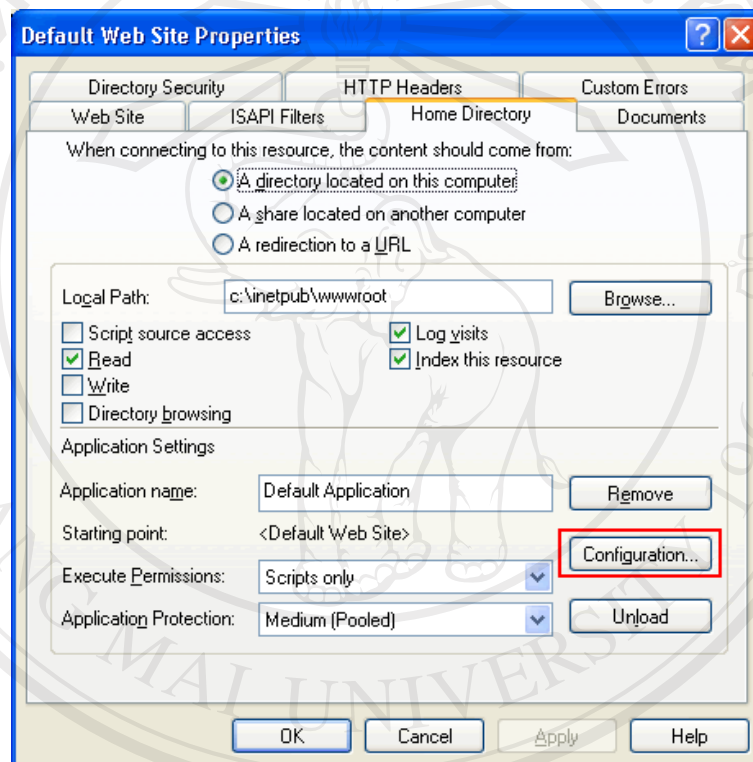


รูปที่ ข.8 แสดงการติดตั้ง และเมื่อติดตั้งสมบูรณ์แล้ว

9. คลิกปุ่ม Finish เป็นอันสิ้นสุดการติดตั้ง โปรแกรม Internet Information Services (IIS)

การปรับแต่ง Internet Information Services (IIS)

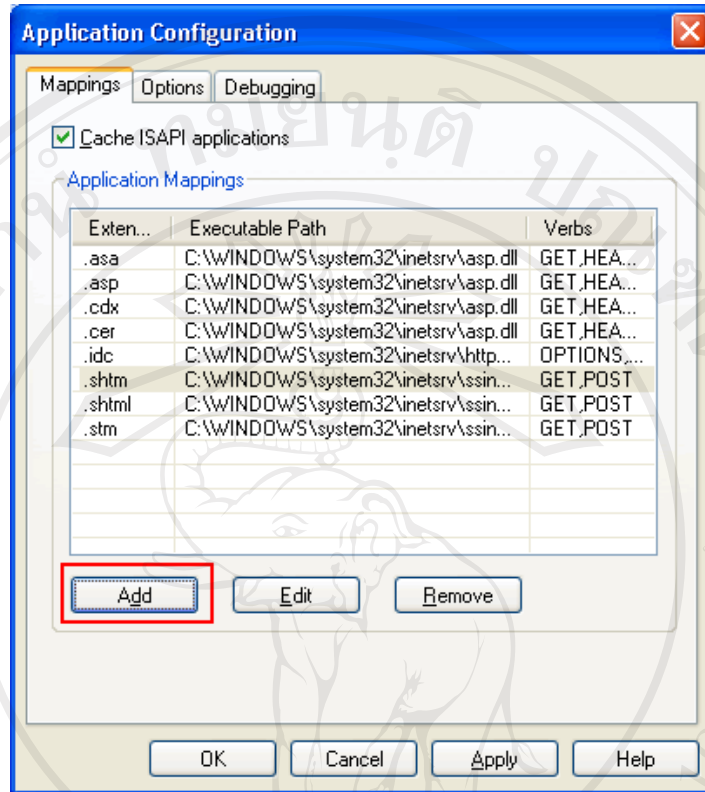
1. เข้าโปรแกรม IIS โดยคลิก Start > Control Panel > Administrative Tools > Internet Information Services
2. เข้าไปปรับแต่ง IIS เพิ่มเติม โดยการคลิกขวาที่ Default Web Site > Properties แล้วเข้าไปคลิกที่แท็บ Home Directory
3. คลิกปุ่ม Configuration...



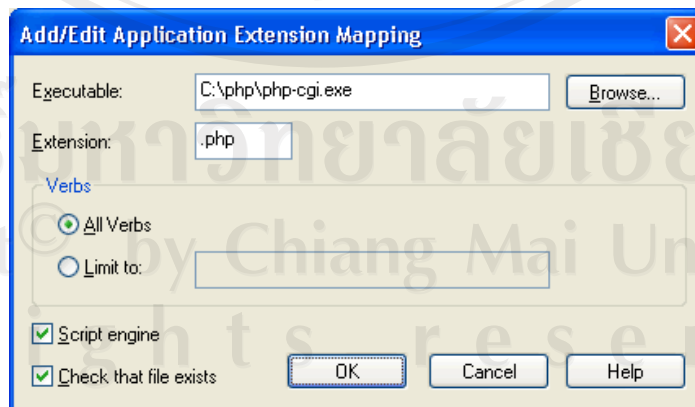
รูปที่ ข.9 แสดงการเลือกเพื่อปรับแต่ง IIS

4. คลิกปุ่ม Add แล้วปรับค่าดังนี้

Executable : ทำการ Browse ไปเลือกไฟล์ php-cgi.exe ในโฟลเดอร์ C:\php
Extension : เลือกนามสกุล .php

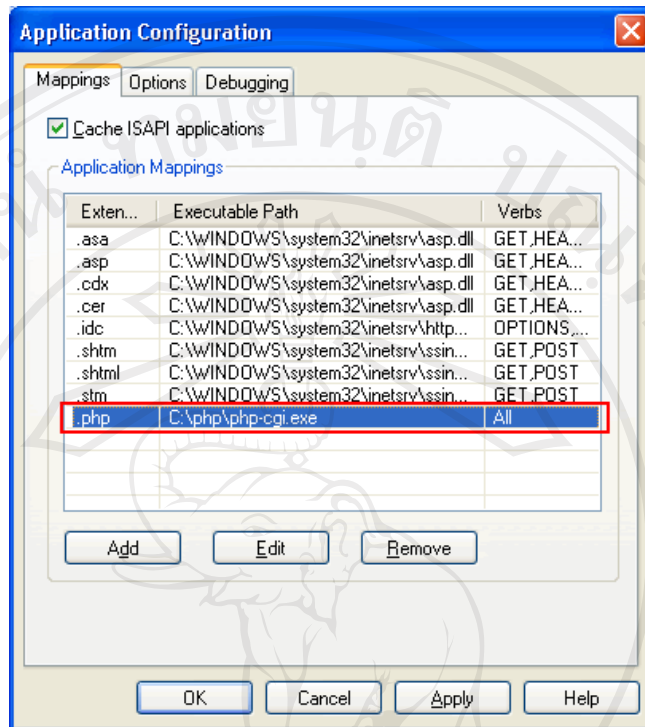


รูปที่ ข.10 แสดงการเลือกเพื่อเพิ่มโปรแกรม PHP ใน IIS



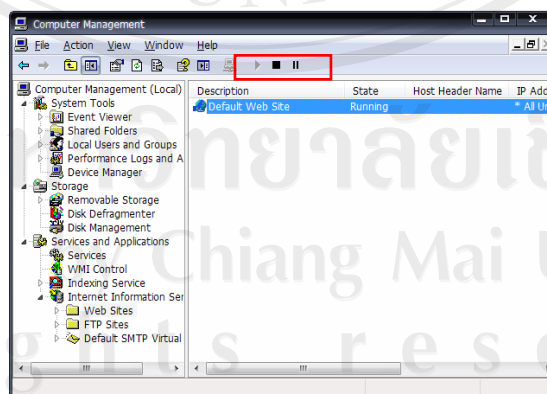
รูปที่ ข.11 แสดงการเพิ่มโปรแกรม PHP ใน IIS

5. คลิกที่ปุ่ม **OK**



รูปที่ ข.12 แสดงพาทตัวคอมไพล์ภาษา php ที่ถูกเพิ่มเข้ามาแล้ว

6. คลิกที่ปุ่ม **OK** 2 ครั้ง

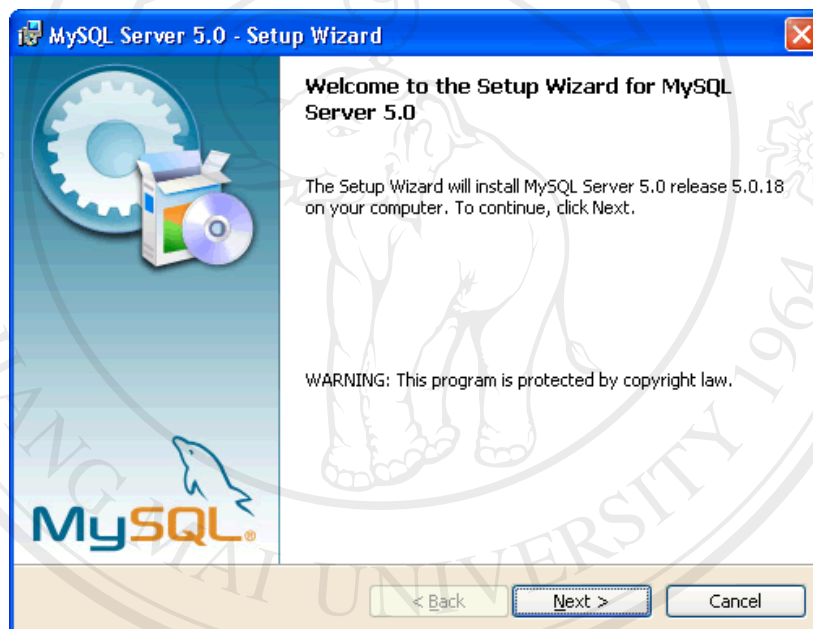


รูปที่ ข.13 แสดงการเริ่มการทำงานของ IIS ใหม่

7. คลิกปุ่ม **Stop** และ **Start** 1 รอบ

การติดตั้ง MySQL

1. ให้ไปดาวน์โหลดตัวติดตั้งได้ที่เว็บไซต์ <http://dev.mysql.com/downloads/>
(ในที่นี้ทดสอบติดตั้งบน Windows XP SP2) คลิกเลือกตัวติดตั้งแบบ Windows (x86) เวอร์ชันที่ทดสอบเป็น mysql-5.0.51a-win32.
2. ทำการแตกไฟล์ด้วย Winzip หรือ WinRAR
3. ดับเบิลคลิกเข้าไปในห้้องตัวติดตั้ง เสร็จแล้วให้เริ่มติดตั้งโดยการดับเบิลคลิกที่ไฟล์ setup.exe
4. ระบบแสดงข้อความต้อนรับสู่การติดตั้งให้คลิกที่ปุ่ม Next >



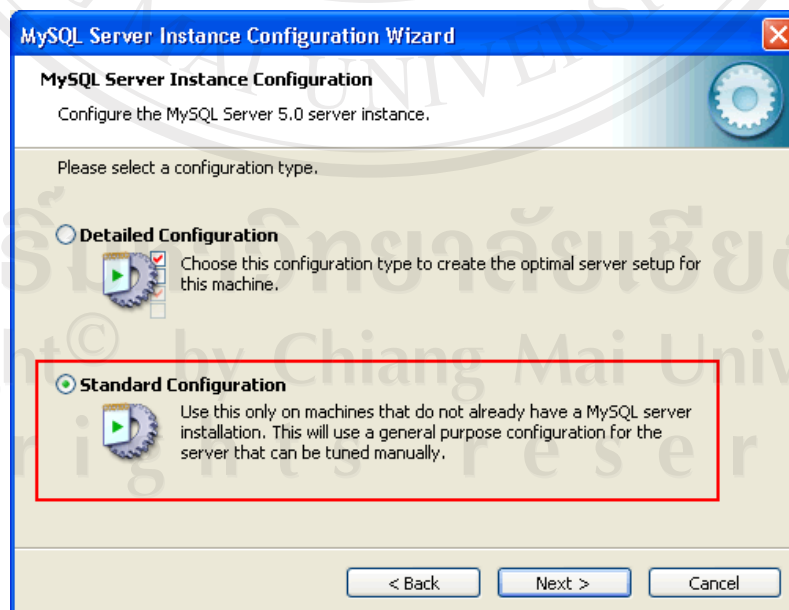
รูปที่ ข.14 แสดงการเริ่มที่จะติดตั้ง MySQL

5. เลือกรูปแบบการติดตั้งแบบ Typical เสร็จแล้วคลิกที่ปุ่ม Next > 2 ครั้ง
6. คลิกปุ่ม Install เพื่อเริ่มติดตั้ง
7. ขณะทำการติดตั้ง MySQL Server คลิกเลือก Skip Sign-up เสร็จแล้วคลิกปุ่ม Next >
8. คลิกเลือกที่ [/] Configure the MySQL Server now เพื่อเข้าสู่การปรับแต่งคอนฟิกเบื้องต้นเสร็จแล้วคลิกที่ปุ่ม Finish



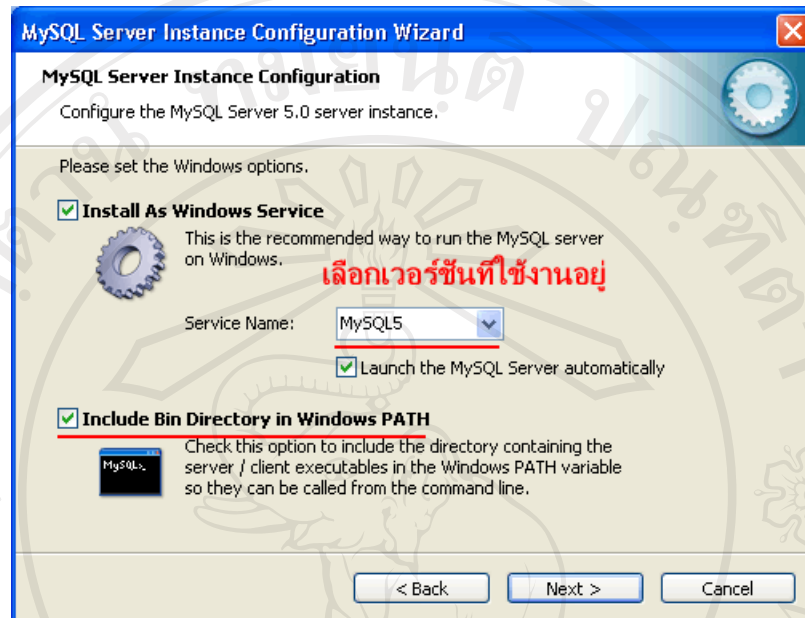
รูปที่ ข.15 แสดงการเริ่มปรับแต่ง MySQL

9. ระบบจะนำเข้าสู่หน้าปรับแต่งค่าคอนฟิก MySQL (MySQL Server Instance Configuration Wizard 1.0.8) ให้คลิกที่ปุ่ม Next > เพื่อทำงานต่อ
10. คลิกเลือกอปชั่น Standard Configuration เสร็จแล้วคลิกที่ปุ่ม Next >



รูปที่ ข.16 แสดงการเลือกอปชั่นในการปรับแต่ง

11. ที่ Service Name : ให้เลือกเวอร์ชัน MySQL ที่ใช้งานอยู่ในที่นี้เลือก MySQL5
ให้คลิกเลือกที่ [/] Include Bin Directory in Windows PATH เสร็จแล้วคลิกที่ปุ่ม Next >



รูปที่ ข.17 แสดงการเลือกอปชั่น Server Name

11. ที่ Service Name : ให้เลือกเวอร์ชัน MySQL ที่ใช้งานอยู่ในที่นี้เลือก MySQL5
ให้คลิกเลือกที่ [/] Include Bin Directory in Windows PATH เสร็จแล้วคลิกที่ปุ่ม Next >

12. กำหนดรหัสผ่าน root ที่ต้องการ

New root password : xxxx < รหัสผ่าน

Confirm : xxxx < ยืนยันรหัสผ่าน

[/] Enable root access from remote machines (กรณีต้องการใช้งาน MySQL

จากเครื่องภายนอกแบบ Remote)

13. คลิกปุ่ม Next >

14. คลิกปุ่ม Execute ระบบจะทำการปรับคอนฟิก เขียนไฟล์ my.ini และ Start Service

15. คลิกปุ่ม Finish

ภาคผนวก ก

แบบสอบถาม

การใช้งานระบบบริการห้องสมุดโรงเรียน
สำหรับโรงเรียนบ้านคู(สหราษฎร์พัฒนาการ) อำเภอเมือง จังหวัดเชียงราย

คำชี้แจง

1. แบบสอบถามนี้มีวัตถุประสงค์เพื่อทำการสอบถามความคิดเห็นของผู้ตอบแบบสอบถามต่อการใช้งานระบบบริการห้องสมุดโรงเรียน สำหรับโรงเรียนบ้านคู(สหราษฎร์พัฒนาการ) อำเภอเมือง จังหวัดเชียงราย
2. ความคิดเห็นที่ได้จากการตอบแบบสอบถามใช้เพื่อนำไปประเมินระดับคุณภาพและประสิทธิภาพในการใช้งานระบบและเป็นแนวทางในการปรับปรุงและพัฒนาระบบในอนาคตต่อไป โดยไม่มีผลกระทบใด ๆ ต่อผู้ตอบแบบสอบถาม

แบบสอบถามมีทั้งหมด 2 ตอนคือ

- ตอนที่ 1 ข้อคิดเห็นต่อประสิทธิภาพในการใช้งานระบบ
ตอนที่ 2 ข้อเสนอแนะ และแนวทางในการปรับปรุงและพัฒนาระบบ

ตอนที่ 1 ข้อคิดเห็นต่อประสิทธิภาพในการใช้งานระบบ

กรุณาแสดงข้อคิดเห็นของท่านที่มีต่อการใช้งานระบบ โดยทำเครื่องหมาย ✓ ลงในช่องระดับคุณภาพที่ท่านเห็นว่าเป็นจริงที่สุด

ที่	รายการประเมิน	ดีมาก	พอใช้	ควรปรับปรุง
1.	รูปแบบของหน้าจอ มีความเหมาะสมกับผู้ใช้งาน			
2.	โปรแกรมใช้งานง่าย สะดวก มีลำดับขั้นตอนการทำงานที่เป็นลำดับ			

ที่	รายการประเมิน	ดีมาก	พอใช้	ควรปรับปรุง
3.	ผลลัพธ์ที่ได้รับจากการประมวลผลมีความถูกต้องและรวดเร็ว			
4.	ช่วยลดขั้นตอนการทำงานที่เคยปฏิบัติอยู่เป็นประจำ			
5.	มีคู่มืออธิบายการทำงานที่สะดวก ชัดเจน และง่ายต่อการเข้าใจ			
6.	การสืบค้นข้อมูลทำได้อย่างถูกต้อง และครอบคลุมความต้องการของผู้ใช้งาน			
7.	โปรแกรมช่วยแก้ไขปัญหาคความยุ่งยากของระบบเดิมได้เป็นอย่างดี			
8.	การออกแบบรายงานต่าง ๆ กระทำได้โดยสะดวกและรวดเร็ว			
9.	มีระบบความปลอดภัยในการป้องกันข้อมูล			

ตอนที่ 2 ข้อเสนอแนะ และแนวทางในการปรับปรุงและพัฒนาระบบ

จากการใช้งาน ท่านคิดว่าระบบบริการห้องสมุดโรงเรียนสำหรับโรงเรียนบ้านคู (สหราษฎร์พัฒนาการ) อำเภอเมือง จังหวัดเชียงราย มีข้อบกพร่องหรือควรได้รับการปรับปรุงพัฒนาในเรื่องใดบ้าง

.....

.....

.....

.....

.....

.....

.....

.....

.....

.....

ภาคผนวก ง

ตัวอย่างรายงาน

รายงานข้อมูลหนังสือ

ห้องสมุดโรงเรียนบ้านตุ๋ (สหราษฎร์พัฒนาการ)
รายงานข้อมูลหนังสือ

ที่	เลขทะเบียน	ชื่อหนังสือ	ชื่อผู้แต่ง	หมายเลขหมู่	วันที่ลงทะเบียน	ราคา
1	1820	อยู่กับพระรัตนตรัย		000	05/02/2551	0
2	1822	เที่ยวไป กินไป	พล.ท. โอภาส โทธิแพทย	900	14/10/2550	48
3	1824	ผู้แค้นใจ	มนันยา	900	14/10/2550	46
4	1825	ทิวไรแค้นเกาะ	อมราวดี	900	14/10/2550	52
5	1826	ฮ่องกงใหม่ 1997	ป. วัชรารักษ์	900	14/10/2550	54
6	1829	ข้าศึกที่มองไม่เห็นตัว	กรมวิชาการกระทรวงศึกษาธิการ		25/12/2550	0
7	1830	กินคือผู้ดี	กระทรวงศึกษาธิการ	100	13/10/2550	26
8	1831	ห้องฟ้าจำลอง กรุงเทพฯ	สิงห์โต ปุกหุด	900	14/10/2550	0
9	1838	ประเพณีทำบุญเนื่องในพระพุทธศาสนา	เกษม บุญศรี	300	13/10/2550	37
10	1839	ข้อมูลประวัติศาสตร์ : สมัยบางกอก	ขจร สุขพานิช	900	13/10/2550	59
11	1842	การเลี้ยงโคนม	ธีรศักดิ์ พลบำรุง	600	17/10/2550	48
12	1843	การเลี้ยงสุกร	ธีรศักดิ์	600	13/10/2550	48
13	1852	การคมนาคมขนส่งในประเทศไทย	กรมวิชาการกระทรวงศึกษาธิการ		25/12/2550	0
14	1865	สิ้นรัชของจีนกับเจียน		000	05/02/2551	0
15	1878	ประวัติพระภิกษุณี	กระทรวงศึกษาธิการ	200	17/10/2550	0
16	1881	ชีวิตต้องสู้ 11	กระทรวงศึกษาธิการ	000	14/10/2550	0
17	1895	การศึกษาเพื่อการพัฒนาประเทศฉบับที่ 2		900	14/10/2550	0
18	1905	นิทานชาดก เล่ม 2	จรัส ควงธิสาร	800	12/10/2550	0
19	19059	สารานุกรมของวิเศษกระบี่โคเรมอน	ฟูจิโกะ เอฟ ฟูจิโอะ	ภ	21/11/2550	135
20	19060	สารานุกรมของวิเศษกระบี่โคเรมอน	ฟูจิโกะ เอฟ ฟูจิโอะ	ภ	21/11/2550	135
21	1911	การปลูกผักสวนครัวเพื่อเศรษฐกิจและโภชนาการ	กอนน โยบาย	600	25/12/2550	0
22	1916	พ่อของซิงชัย		000	05/02/2551	0
23	1974	กินคือผู้ดี	กรมวิชาการกระทรวงศึกษาธิการ		13/11/2550	0
24	1996	ประวัติอุบาสิกา		200	05/02/2551	0

วันที่พิมพ์ : 29/03/2551

Copyright © by Chiang Mai University

All rights reserved

รายงานข้อมูลสถิติการยืมหนังสือ แยกตามเลขทะเบียนหนังสือ

ห้องสมุดโรงเรียนบ้านดู่ (สหราษฎร์พัฒนาการ)
 รายงานข้อมูลสถิติการยืมหนังสือ แยกตามเลขทะเบียนหนังสือ
 ระหว่างวันที่ 19 กุมภาพันธ์ 2551 ถึง 19 กุมภาพันธ์ 2551

ที่	เลขทะเบียน	ชื่อหนังสือ	หมายเลขหมู่	จำนวนครั้งที่ยืม
1	6876	พระพุทธประวัติสำหรับเยาวชน เล่ม 4	200	1
2	7011	สมเด็จพระนเรศวรมหาราช	900	1
3	7037	สนุกวิทยประดิษฐ์ศิลป์	500	1
4	8738	ศัพท์ภาษาอังกฤษ 100 คำที่ควรรู้จัก	400	1
5	8898	อาหารไทย 4 ภาค	600	1
6	8901	ปลา กัด	600	1
7	8917	เอาชีวิตรอดในดินแดนไดโนเสาร์	500	1
8	8950	พจนานุกรม จีน-ไทย	400	1
9	8971	เทคนิคและวิธีการสร้างสรรค์ลูกโป่ง	700	1
10	8978	ป้องกันภัยใกล้ตัว	500	1
11	9039	ค่ายบางระจัน	900	1
12	9414	โคเรมอน สํารวจโลก	900	1
13	9440	ฝึกคำ ฝึกชาย	300	1
14	9755	หมู่บ้านแสนดี	200	1

วันที่พิมพ์ : 29/03/2551

รายงานข้อมูลการค้างส่งหนังสือ

ห้องสมุดโรงเรียนบ้านดู่ (สหราษฎร์พัฒนาการ)
 รายงานข้อมูลการค้างส่งหนังสือ
 ระหว่างวันที่ 26 ธันวาคม 2550 ถึง 27 ธันวาคม 2550

ที่	รหัสสมาชิก	ชื่อสมาชิก	ชั้น	เลขทะเบียน	ชื่อหนังสือ	วันที่ยืม	กำหนดส่ง
1	8835	เด็กหญิงชุติมา เชื้อนเพชร	ชั้น ป.4	8661	นะเพื่อนรัก...รักเพื่อนนะ	2550-12-26	2550-12-28
2	10002	เด็กหญิงอาเชอ และเชอ	ชั้น ป.5	9161	ห้องมหัศจรรย์ของปู่จอมป่วน	2550-12-26	2550-12-28
3	8631	เด็กชายเอกราช มานแก้ว	ชั้น ป.5	8913	เอาชีวิตรอดในอาณาจักรแมลง เล่ม 2	2550-12-26	2550-12-28
4	8631	เด็กชายเอกราช มานแก้ว	ชั้น ป.5	9154	เฉียดตาย (รายการเจาะใจ)	2550-12-26	2550-12-28
5	8632	เด็กชายวันเฉลิม ชีป้อ	ชั้น ป.5	9030	สมเด็จพระนเรศวรมหาราช	2550-12-27	2550-12-29
6	8632	เด็กชายวันเฉลิม ชีป้อ	ชั้น ป.5	9014	สมเด็จพระเจ้าตากสินมหาราช	2550-12-27	2550-12-29
7	8665	เด็กชายสิทธิศักดิ์ ทิพละ	ชั้น ป.5	9454	โคเรมอนสอนเรื่องร่างกายสมอง	2550-12-27	2550-12-29

วันที่พิมพ์ : 29/03/2551

รายงานข้อมูลการชำระค่าปรับ

ห้องสมุดโรงเรียนบ้านดู่ (สหราษฎร์พัฒนาการ)
รายงานข้อมูลการชำระค่าปรับ
ระหว่างวันที่ 07 มีนาคม 2551 ถึง 07 มีนาคม 2551

ที่	วันที่	ค่าปรับ	ค้างจ่าย	ได้รับ
1	2551-03-07	12		12
	รวมทั้งสิ้น	12	0	12

วันที่พิมพ์ : 29/03/2551

รายงานข้อมูลประวัติการยืมหนังสือของสมาชิก

ห้องสมุดโรงเรียนบ้านดู่ (สหราษฎร์พัฒนาการ)
รายงานข้อมูลประวัติการยืมหนังสือของสมาชิก
ระหว่างวันที่ 15 มกราคม 2551 ถึง 15 มกราคม 2551

ที่	รหัสสมาชิก	ชื่อสมาชิก	ชั้น	จำนวนหนังสือที่ยืม
1	9143	เด็กชายรณนันทน์ จันทระเลน	ชั้นประถมศึกษาปีที่ 2	1
2	9144	เด็กชายปฏิภาณ แสงศรีจันทร์	ชั้นประถมศึกษาปีที่ 2	1
3	9475	เด็กหญิงกัลยา เหล็กเพชร	ชั้นประถมศึกษาปีที่ 2	1
4	8989	เด็กหญิงฉวีวดี หงษ์คำ	ชั้นประถมศึกษาปีที่ 3	1
5	9019	เด็กหญิงอัญชลิ เรืองวุฒิ	ชั้นประถมศึกษาปีที่ 3	1
6	9027	เด็กหญิงฉวีชานต์ ใจจุมปา	ชั้นประถมศึกษาปีที่ 3	1
7	9029	เด็กหญิงณัฐกานต์ อ่อนโรม	ชั้นประถมศึกษาปีที่ 3	1
8	9480	เด็กหญิงกัญญา แก้วช่าง	ชั้นประถมศึกษาปีที่ 3	1
9	8828	เด็กชายพัฒนศักดิ์ คำป้อ	ชั้นประถมศึกษาปีที่ 4	1
10	8839	เด็กหญิงปานชนก อุดม	ชั้นประถมศึกษาปีที่ 4	1
11	8841	เด็กหญิงเรืองฟ้า พันธมยุ	ชั้นประถมศึกษาปีที่ 4	1
12	9173	เด็กหญิงกฤตยา กาวีรส	ชั้นประถมศึกษาปีที่ 4	1
13	9179	เด็กชายพงษ์ศักดิ์ มาลี	ชั้นประถมศึกษาปีที่ 4	1
14	8633	เด็กชายปฏิภาณ ยศดี	ชั้นประถมศึกษาปีที่ 5	1
15	8635	เด็กชายธนทัต หอมเนียม	ชั้นประถมศึกษาปีที่ 5	1
16	8679	เด็กชายสราวุฒ ศรีภูมิมา	ชั้นประถมศึกษาปีที่ 5	2
17	8724	เด็กชายธน โชติ แสงแก้ว	ชั้นประถมศึกษาปีที่ 5	1
18	8950	เด็กหญิงน้ำทิพย์ เจริญสุข	ชั้นประถมศึกษาปีที่ 5	1
19	9049	เด็กชายกิตติภูมิ ปานเกิด	ชั้นประถมศึกษาปีที่ 6	2
20	9511	เด็กชายสถาพร ถิ่นทะเลียน	ชั้นประถมศึกษาปีที่ 6	2
21	8083	เด็กหญิงศิริรัตน์ สีนคำคุณ	ชั้นมัธยมศึกษาปีที่ 1	1
22	8229	เด็กหญิงพีชรดดา เห็นแก้ว	ชั้นมัธยมศึกษาปีที่ 1	1
23	9556	เด็กหญิงรดา ปูหมื่อ	ชั้นมัธยมศึกษาปีที่ 1	2
24	9222	เด็กชายสมชาย นามขี้	ชั้นมัธยมศึกษาปีที่ 3	1

วันที่พิมพ์ : 29/03/2551

รายงานสถิติการใช้ห้องสมุด

ห้องสมุดโรงเรียนบ้านดู่ (สหราษฎร์พัฒนาการ)

รายงานข้อมูลสถิติการใช้ห้องสมุด

ระหว่างวันที่ 15 กุมภาพันธ์ 2550 ถึง 28 มีนาคม 2551

ที่	วันที่	จำนวนนักเรียน (ชาย)	จำนวนนักเรียน (หญิง)	จำนวนรวมทั้งสิ้น (คน)
1	2551-02-15	4	3	7
2	2551-02-18	4	3	7
3	2551-03-28	1	0	1
รวมทั้งสิ้น		9	6	15

วันที่พิมพ์ : 29/03/2551

การพิมพ์บัตรสมาชิก





member no from 8000 to 8100

บัตรสมาชิกห้องสมุด	เงื่อนไขการใช้บริการ
โรงเรียนบ้านดู่ (สหราษฎร์พัฒนาการ) เลขสมาชิก 8014 ชื่อ เด็กชายสมศักดิ์ สุขใจ ชั้น ชั้นมัธยมศึกษาปีที่ 3 วันที่สมัคร 01/11/2550 วันหมดอายุ 01/11/2551 ผู้รับอนุญาต ผู้อนุญาต	1. ขึ้นบัตรสมาชิกทุกครั้งที่ืมหนังสือ 2. ไม่ส่งคืนตามเวลาที่กำหนด ปรับเล่มละ 1 บาท/วัน 3. กรณีที่หนังสือเกิดความชำรุดหรือสูญหาย ปรับ 1 เท่า พร้อมเสียค่าจัดซื้อหนังสือตามจำนวนที่จ่าย

บัตรสมาชิกห้องสมุด	เงื่อนไขการใช้บริการ
โรงเรียนบ้านดู่ (สหราษฎร์พัฒนาการ) เลขสมาชิก 8018 ชื่อ เด็กชายนครินทร์ จินนา ชั้น ชั้นมัธยมศึกษาปีที่ 2 วันที่สมัคร 01/11/2550 วันหมดอายุ 01/11/2551 ผู้รับอนุญาต ผู้อนุญาต	1. ขึ้นบัตรสมาชิกทุกครั้งที่ืมหนังสือ 2. ไม่ส่งคืนตามเวลาที่กำหนด ปรับเล่มละ 1 บาท/วัน 3. กรณีที่หนังสือเกิดความชำรุดหรือสูญหาย ปรับ 1 เท่า พร้อมเสียค่าจัดซื้อหนังสือตามจำนวนที่จ่าย

ลิขสิทธิ์มหาวิทยาลัยเชียงใหม่
Copyright © by Chiang Mai University
All rights reserved

การพิมพ์ Barcode หนังสือ

 00000005 ตามืดว เจ้าคิดตั้น	 00000004 เดิม โธศ ไก่กราดลาด
 00000003 บ้านเมื่อสอง	 00000003 บ้านเมื่อสอง

ประวัติผู้เขียน

ชื่อ – สกุล

นายประสงค์ วงศ์นาค

วัน เดือน ปีเกิด

17 มิถุนายน 2519

ประวัติการศึกษา

สำเร็จการศึกษาระดับปริญญาวิทยาศาสตรบัณฑิต
สาขาวิทยาการคอมพิวเตอร์ สถาบันราชภัฏเชียงราย พ.ศ. 2541

การทำงาน

พ.ศ. 2541 – 2543 นักวิชาการคอมพิวเตอร์ประจำสำนักทะเบียน
และประมวลผล สถาบันราชภัฏเชียงราย

พ.ศ. 2544 – 2545 อาจารย์ 1 ระดับ 3 โรงเรียนเทศบาลวัดโพธิ์
อำเภอเมือง จังหวัดชลบุรี

พ.ศ. 2545 – 2547 อาจารย์ 1 ระดับ 3 โรงเรียนปทุม
(อินทราราษฎร์อุปถัมภ์) อำเภอพาน จังหวัดเชียงราย

พ.ศ. 2547 – ปัจจุบัน ครู คศ.1 โรงเรียนบ้านดู่
(สหราษฎร์พัฒนาการ) อำเภอเมือง จังหวัดเชียงราย

ลิขสิทธิ์มหาวิทยาลัยเชียงใหม่

Copyright© by Chiang Mai University

All rights reserved