



ภาคผนวก

ลิขสิทธิ์มหาวิทยาลัยเชียงใหม่

Copyright© by Chiang Mai University

All rights reserved

ภาคผนวก ก

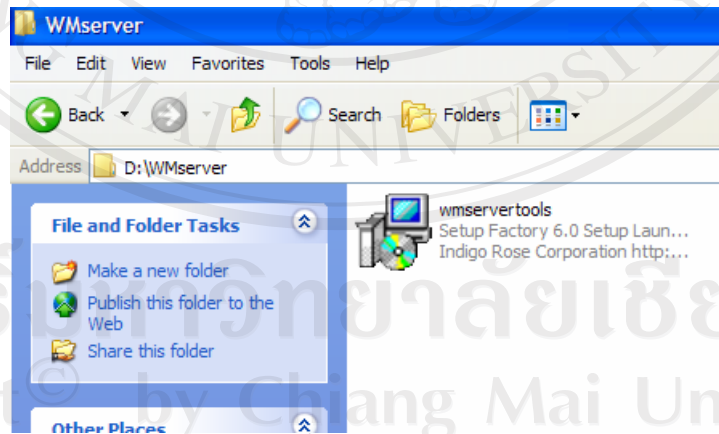
คู่มือติดตั้งระบบ

การติดตั้ง WMServer Tools และ Mambo Phukae

คู่มือการติดตั้ง WMServer Tools

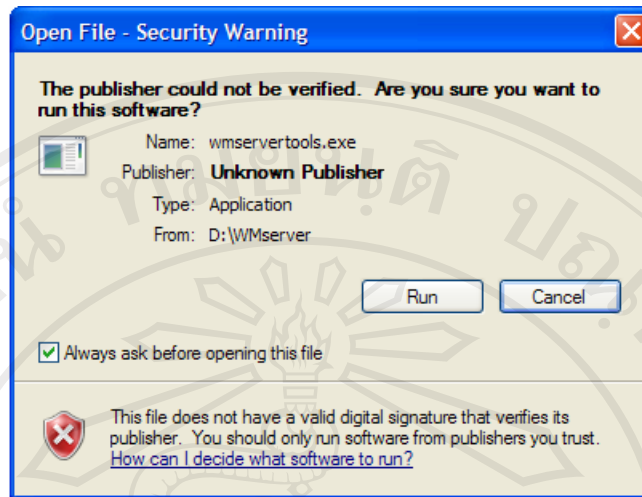
โปรแกรม WMServer เป็น โปรแกรมสำหรับจำลองเครื่องพีซีให้เป็นเว็บเซิร์ฟเวอร์เหมือนกับเว็บเซิร์ฟเวอร์บนอินเทอร์เน็ต ช่วยให้ผู้พัฒนาเว็บไซต์สามารถทดสอบเว็บเพจต่างๆ ได้โดยไม่ต้องเชื่อมต่ออินเทอร์เน็ตหรือต้องการฝึกการติดตั้งสคริปต์ต่างๆ ก่อนทำงานจริงบนอินเทอร์เน็ต WMServer Tools ประกอบไปด้วย Apache 2.0.54, php 4.3.11, Zend Optimizer 2.5.7, MySQL 4.1.12a-nt, Perl 5.8.7 และ phpMyAdmin 2.6.3-rc1

- ดาวน์โหลดตัวติดตั้งได้ที่ <http://www.wmcreation.it/index.php?action=wmservertools>
- ทำการติดตั้งโดยดับเบิลคลิกที่ไฟล์ WMServer tools



รูป ก.1 แสดงตัวติดตั้งของโปรแกรม WMServer tools

- คลิกปุ่ม Run เพื่อทำการติดตั้งโปรแกรม



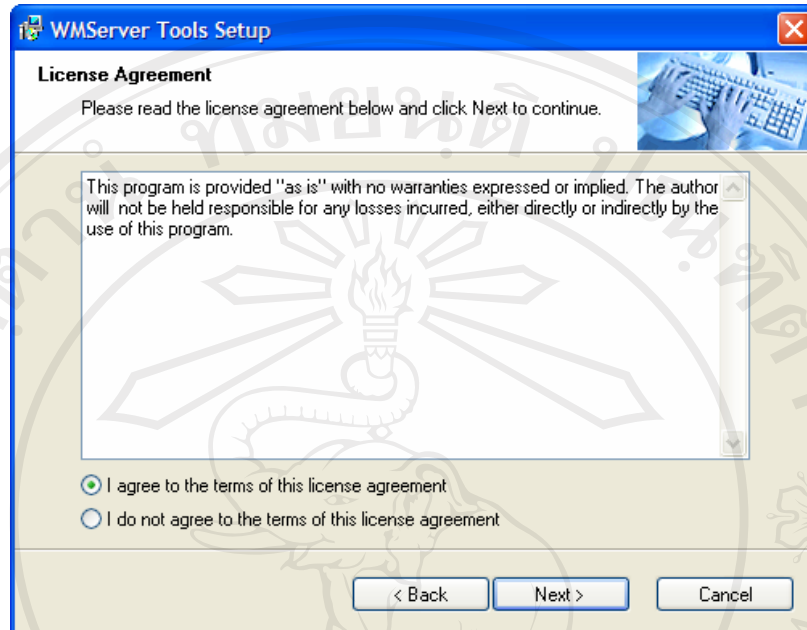
รูป ก.2 แสดงการติดตั้งโปรแกรม WMServer

- จะปรากฏข้อความต้อนรับเข้าสู่การติดตั้ง WMServer คลิก Next



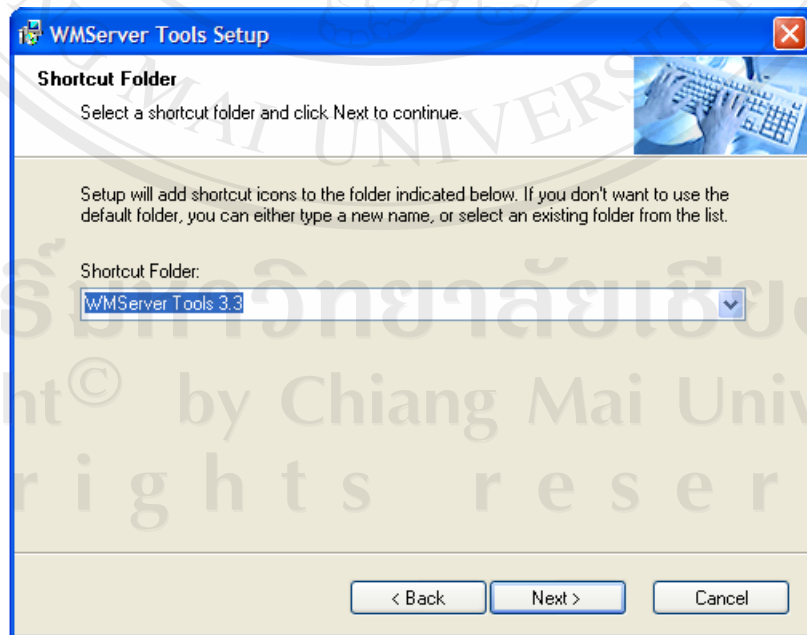
รูป ก.3 แสดงหน้าจอข้อความต้อนรับเข้าสู่การติดตั้ง WMServer

- จะปรากฏหน้าต่างแสดงรายละเอียดลิขสิทธิ์ของโปรแกรม เลือก I agree the terms of this license agreement คลิก Next



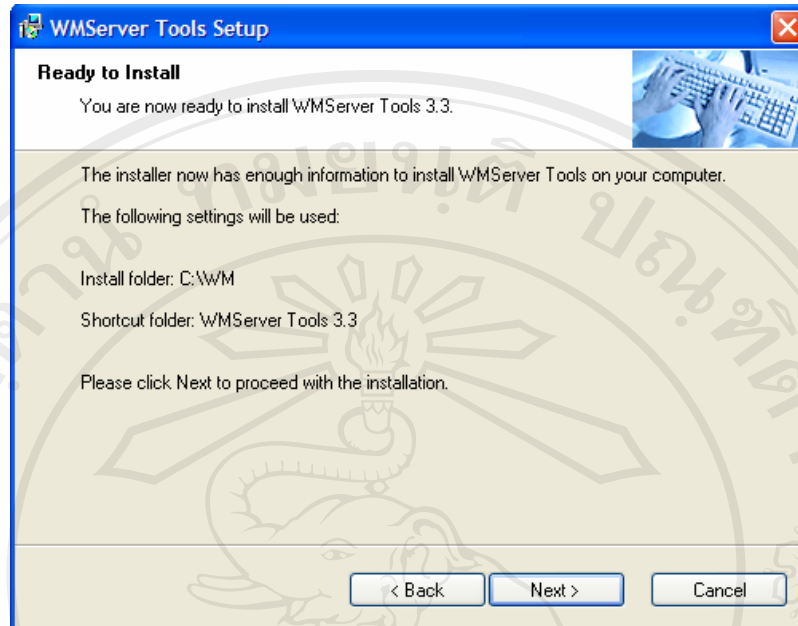
รูป ก.4 แสดงหน้าจอแสดงรายละเอียดลิขสิทธิ์ของโปรแกรม

- จะปรากฏหน้าต่าง การสร้าง shortcut ของโปรแกรม คลิก Next



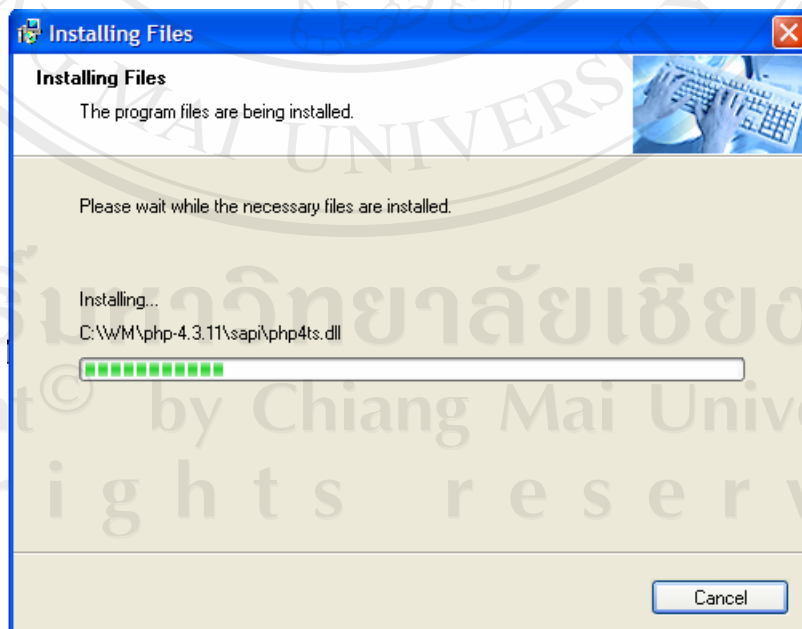
รูป ก.5 แสดงหน้าจอสร้าง shortcut ของโปรแกรม

- จะปรากฏหน้าต่างบอกรายละเอียดต่างๆเกี่ยวกับการติดตั้งโปรแกรม คลิก Next



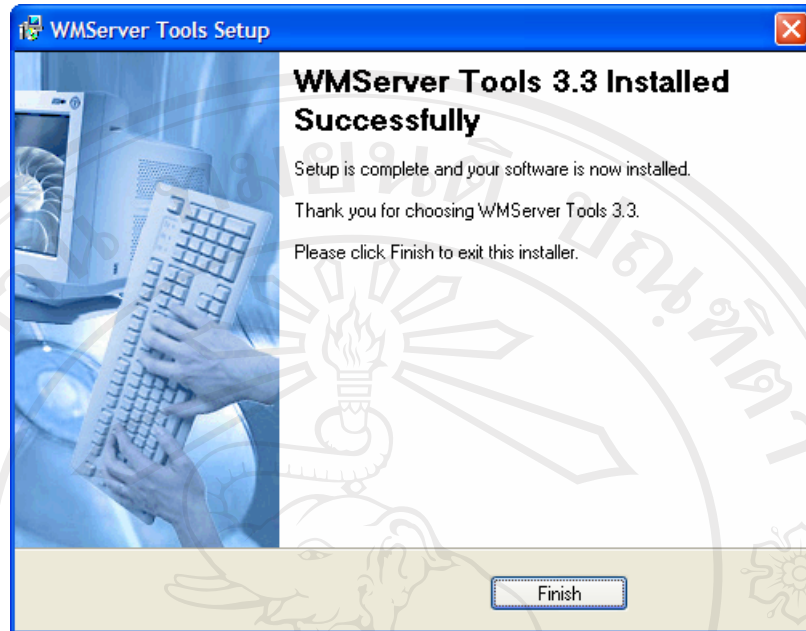
รูป ก.6 แสดงหน้าจอบอกรายละเอียดต่างๆเกี่ยวกับการติดตั้งโปรแกรม

- ระบบเริ่มทำการติดตั้งโปรแกรม



รูป ก.7 แสดงหน้าจอการเริ่มการติดตั้งโปรแกรม

- รอสักครู่เมื่อทำการติดตั้ง โปรแกรมเสร็จคลิกปุ่ม Finish



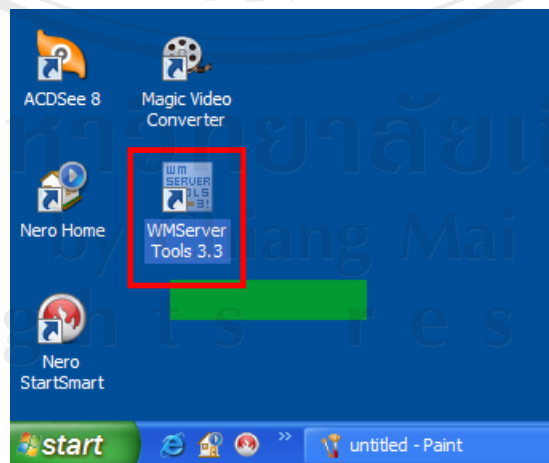
รูป ก.8 แสดงหน้าจอเสร็จสิ้นการติดตั้ง โปรแกรม

การเรียกใช้งานโปรแกรม WMServer

การเรียกใช้งานโปรแกรม WMServer มีวิธีการเรียกใช้งานได้ 3 วิธี

วิธีที่ 1 Start ผ่านทางหน้าจอ

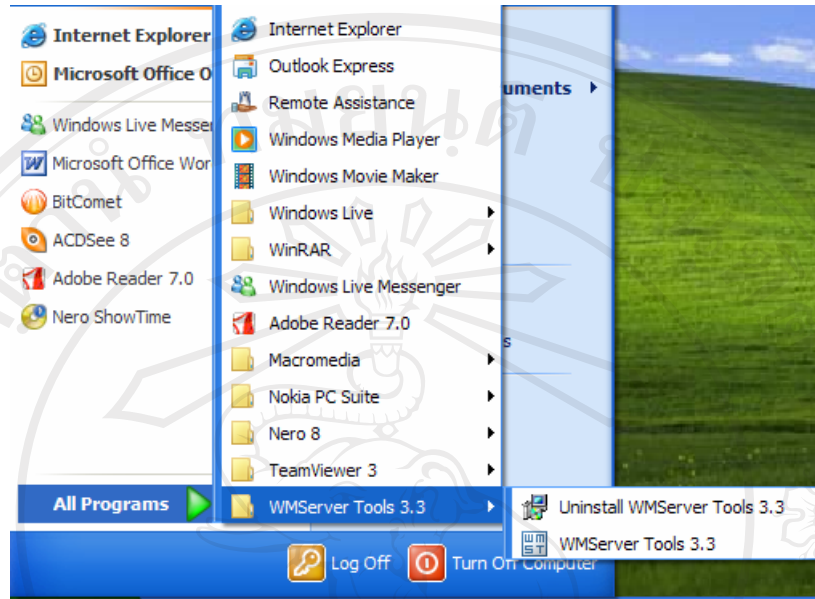
- ดับเบิลคลิกไอคอน WMServer จากหน้าจอของคอมพิวเตอร์



รูป ก.9 แสดงไอคอน WMServer จากหน้าจอของคอมพิวเตอร์

วิธีที่ 2. Start ผ่าน Start Menu

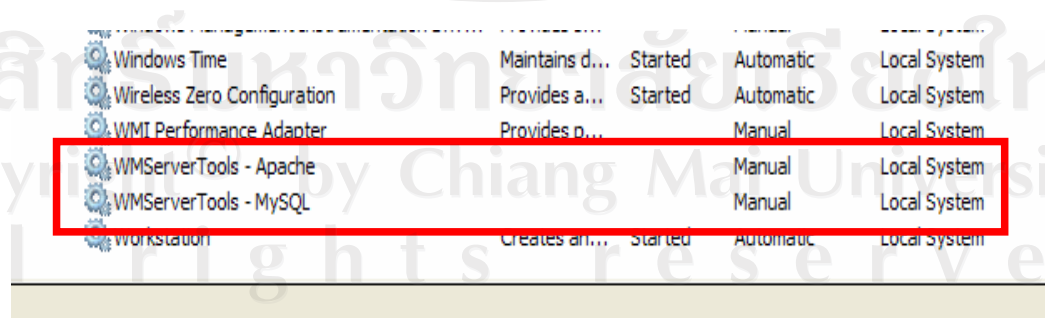
- Start > All Programs > WMServer Tools 3.3



รูป ก.10 แสดงเมนู WMServer จาก Start Menu

วิธีที่ 3. สั่ง Start ผ่าน Service ของ Windows

- Start > Run > พิมพ์ services.msc > OK
- สามารถ Start/Stop Service WMServer ได้ที่
 - WM Tools – Apache
 - WM Tools – MySQL



รูป ก.11 แสดงการสั่งเริ่มต้นโปรแกรม WMServer ผ่านทาง Service ของ Windows

หลังจากทำการ Start WMServer แล้ว จะปรากฏสัญลักษณ์บนแถบ Taskbar นุ่มขวาล่าง

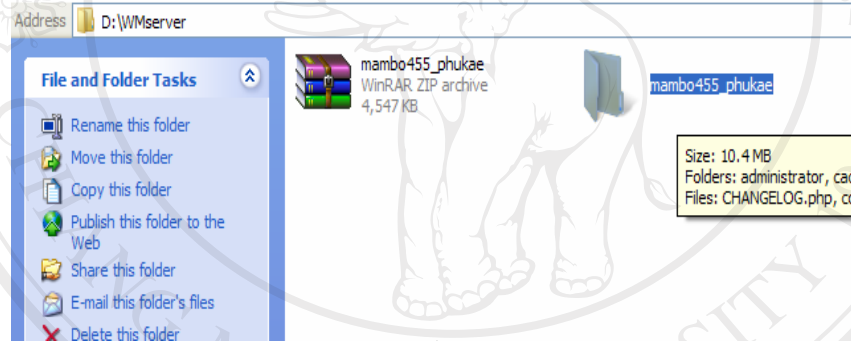


รูป ก.12 แสดงไอคอน WMServer ที่ Taskbar

คู่มือการติดตั้ง Mambo Phukae

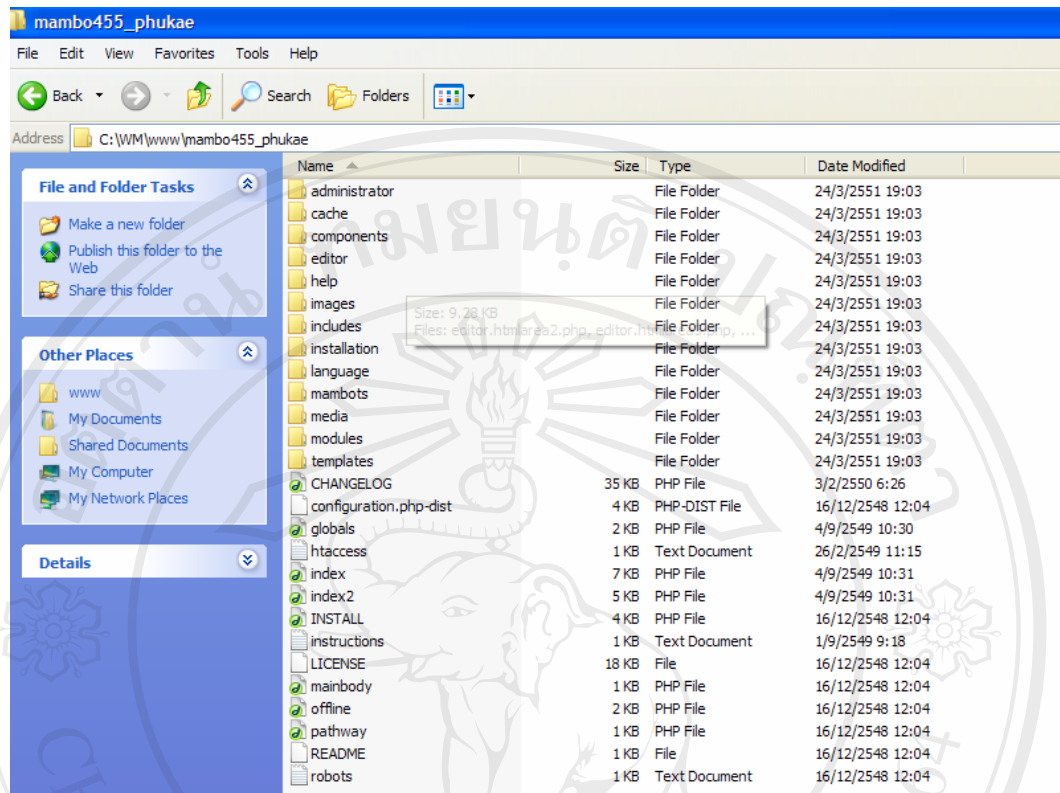
- ทำการดาวน์โหลด Mambo Phukae ได้ที่
http://www.mambothailand.com/home/index.php?option=com_remository&Itemid=42&func=showdown&id=7

- ทำการแตกไฟล์ที่ดาวน์โหลด



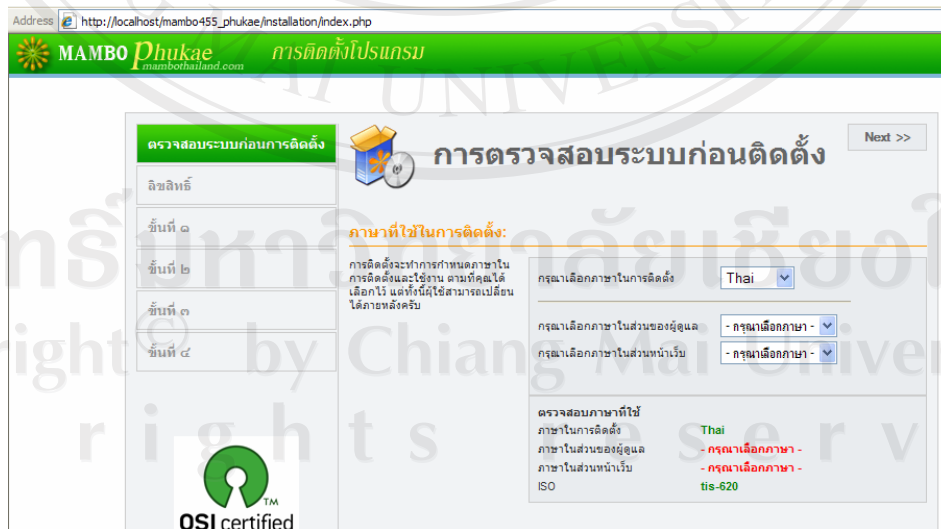
รูป ก.13 แสดงตัวติดตั้งของโปรแกรม Mambo Phukae

- ทำการคัดลอกไฟล์เก็บไว้ในไดเรกทอรีของเว็บ ในที่นี้คือ C:\WM\www\ mambo455_phukae



รูป ก.14 แสดงการคัดลอกไฟล์ของโปรแกรม Mambo Phukae ซึ่งเก็บไว้ในไดเรกทอรีของเว็บ

- ติดตั้ง Mambo โดยการพิมพ์ URL > http://localhost/Mambo455_Phukae



รูป ก.15 แสดงการติดตั้งโปรแกรม Mambo Phukae

- เลือกภาษาในส่วนของผู้ดูแล และส่วนหน้าเว็บ หลังจากนั้นคลิก Next

Address: http://localhost/mambo-455_phukae/installation/index.php

MAMBO Phukae mambothailand.com การติดตั้งโปรแกรม

การตรวจสอบระบบก่อนการติดตั้ง

Next >>

ภาษาที่ใช้ในการติดตั้ง:

การติดตั้งจะทำการกำหนดภาษาในการติดตั้งและใช้งาน ตามที่คุณได้เลือกไว้ แต่ก็มีผู้ใช้สามารถเปลี่ยนได้ภายหลังครับ

กรุณาเลือกภาษาในการติดตั้ง Thai

กรุณาเลือกภาษาในส่วนของผู้ดูแล Thai

กรุณาเลือกภาษาในส่วนหน้าเว็บ Thai

ตรวจสอบภาษาที่ใช้	
ภาษาในการติดตั้ง	Thai
ภาษาในส่วนของผู้ดูแล	Thai
ภาษาในส่วนหน้าเว็บ	Thai
ISO	tis-620

OSI certified

รูป ก.16 แสดงการเลือกภาษาในส่วนของผู้ดูแล

- จะปรากฏหน้าต่างของลิขสิทธิ์การใช้งานโปรแกรม เลือก “ข้าพเจ้าตกลงตามเงื่อนไขในลิขสิทธิ์ GPL” คลิก Next

ตรวจสอบระบบก่อนการติดตั้ง

ลิขสิทธิ์

Next >>

ลิขสิทธิ์ GNU/GPL :

Mambo เป็นซอฟต์แวร์เสรีภายใต้ลิขสิทธิ์ GNU/GPL Mambothailand.com

*** เช็کت่กกล่องสี่เหลี่ยมหากต้องการติดตั้ง Mambo ภายใต้ลิขสิทธิ์นี้ ***

GNU General Public License ฉบับภาษาไทย

This is an unofficial translation of the GNU General Public License into Thai. It was not published by the Free Software Foundation, and does not legally state the distribution terms for software that uses the GNU GPL-- only the original English text of the GNU GPL does that. However, we hope that this translation will help Thai speakers understand the GNU GPL better.

เอกสารชิ้นนี้เป็นทางเลือกอย่างไม่เป็นทางการของ GNU General Public License เป็นภาษาไทย. โดยที่ไม่ได้เผยแพร่หรือออกมาจาก Free Software Foundation และไม่ได้เป็นการกำหนดข้อสัญญาตามกฎหมายในการเผยแพร่ซอฟต์แวร์ที่ใช้ GNU GPL ซึ่งมีเพียงต้นฉบับภาษาอังกฤษของ GNU GPL เท่านั้นที่ถือว่าเป็นต้นฉบับที่ถูกต้อง

ข้าพเจ้าตกลงตามเงื่อนไขในลิขสิทธิ์ GPL

OSI certified

รูป ก.17 แสดงหน้าจอของลิขสิทธิ์การใช้งาน โปรแกรม

- ระบุรายละเอียดของฐานข้อมูล MySQL

รูป ก.18 แสดงการระบุรายละเอียดของฐานข้อมูล MySQL

ตาราง ก.1 ตารางรายละเอียดของฐานข้อมูล MySQL

Field	ระบุ
Host Name	ระบุชื่อ hostname or IP Address ปกติบนโฮสต์ตั้งจะตั้งเป็น localhost ได้เลย
MySQL User Name	ระบุชื่อผู้ใช้งานข้อมูล กรณีทดสอบบนเครื่องให้ใช้ root
MySQL Password	ระบุฐานข้อมูลมายเอสคิวแอล กรณีทดสอบบนเครื่องให้ ว่างไว้
MySQL Database Name	ใส่ฐานข้อมูลที่ต้องการเก็บตัวติดตั้ง กรณีใช้บนโฮสต์ตั้งให้ใส่ Dbname ที่ใช้ อยู่ในที่นี้ทดสอบในเครื่องตัวเองให้ตั้งชื่อว่า mambo
MySQL Table Prefix	ให้ใช้ค่าเก่าคือ mos_
Drop Existing Tables?	ต้องการลบข้อมูลในตารางหรือไม่ [/]
Backup Tables?	ต้องการสำรองข้อมูลในตารางหรือไม่ [/]

ตาราง ก.1 (ต่อ) ตารางรายละเอียดของฐานข้อมูล MySQL

Field	ระบุ
Install Sample Data?	ต้องการตัวอย่างหน้าเว็บหรือไม่ [/]



- คลิก Next เพื่อดำเนินการต่อ
- ระบุชื่อ Site Name

รูป ก.19 แสดงการติดตั้งโปรแกรมขั้นที่ 2 รายละเอียดของเว็บไซต์

- คลิกปุ่ม Next > เพื่อดำเนินการต่อ
- ระบุรายละเอียดของผู้ควบคุมเว็บไซต์



ตาราง ก.2 ตารางรายละเอียดการติดตั้งโปรแกรมขั้นที่ 2 รายละเอียดของเว็บไซต์

URL	ที่อยู่อาแอล เรียกใช้งานเว็บไซต์
path	พาทที่เก็บตัวติดตั้ง mambo
Your E-mail	ระบุอีเมลล์ของผู้ดูแลระบบ
Admin Password	ระบุรหัสผ่านของผู้ดูแลเว็บ

ตรวจสอบระบบก่อนการติดตั้ง	 <h2>ขั้นที่ ๓</h2> <p>ยืนยันที่อยู่ URL, absolute path และอีเมลของผู้ดูแลระบบ</p> <p>ไม่ต้องเปลี่ยนค่าใด ๆ ถ้าหากที่อยู่ URL และ Path ถูกต้องแล้ว ถ้าหากไม่มั่นใจ ให้ติดต่อผู้ให้บริการอินเทอร์เน็ต หรือผู้ดูแลระบบของท่าน โดยทั่วไปแล้วค่าที่แสดงอยู่เป็นค่าที่ถูกต้องแล้วและน่าจะทำงานกับเว็บไซต์ของท่านได้</p> <p>ใส่อีเมลที่ต้องการใช้สำหรับเว็บไซต์ของท่าน ทั่วไปแล้วคืออีเมลของผู้ดูแลระบบ</p> <p>URL: <input type="text" value="http://localhost/mambo455_phukae"/></p> <p>Path: <input type="text" value="C:\WWW\www\mambo455_phukae"/></p> <p>อีเมล: <input type="text"/></p> <p>รหัสผ่านของผู้ดูแลระบบ: <input type="text"/></p> <p><small>[แนะนำให้ท่านเปลี่ยนรหัสผ่าน เป็นรหัสผ่านที่ท่านต้องการ]</small></p> <p>File Permissions</p> <p><input checked="" type="radio"/> Don't CHMOD files (use server defaults)</p> <p><input type="radio"/> CHMOD files to:</p> <p>Directory Permissions</p> <p><input checked="" type="radio"/> Don't CHMOD files (use server defaults)</p> <p><input type="radio"/> CHMOD directories to:</p>	
ลิขสิทธิ์		
ขั้นที่ ๑		
ขั้นที่ ๒		
ขั้นที่ ๔		

รูป ก.20 แสดงการติดตั้งโปรแกรมขั้นที่ 3

- หลังจากนั้นคลิก Next เพื่อดำเนินการต่อ
- รายละเอียดของผู้ควบคุมเว็บไซต์ Login : Admin และ Password : XXXX

ตรวจสอบระบบก่อนการติดตั้ง	 <h2>ขั้นที่ ๔</h2> <p>ขอแสดงความยินดีด้วยครับ ! การติดตั้ง Mambo สำเร็จแล้ว</p> <p>คลิกที่ปุ่ม "ดูเว็บไซต์" เพื่อเข้าไปยังเว็บ Mambo ของท่าน หรือคลิกที่ "ผู้ดูแลระบบ" เพื่อเข้าไปยังหน้าล็อกอินบริหารจัดการระบบ</p> <p>Attention: the directory "installation" was renamed to "50522137installation"! If you don't need at anymore, delete it as soon as possible!</p> <p>รายละเอียดการเข้าสู่ระบบของผู้ดูแลระบบ</p> <p>ชื่อผู้ใช้ : admin</p> <p>รหัสผ่าน : <input type="password"/></p>	
ลิขสิทธิ์		
ขั้นที่ ๑		
ขั้นที่ ๒		
ขั้นที่ ๓		

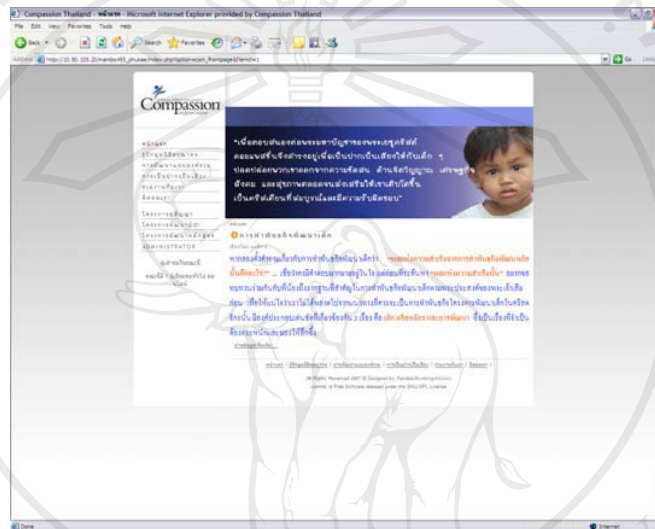
รูป ก.21 แสดงการติดตั้งโปรแกรมขั้นที่ 4 เสร็จสิ้นการติดตั้ง

- คลิก ดูเว็บไซต์ เพื่อต้องการชมตัวอย่างเว็บ หรือ คลิก ผู้ดูแลระบบ เพื่อต้องการเข้าใช้งานในส่วนของผู้ดูแลระบบเว็บไซต์

ภาคผนวก ข

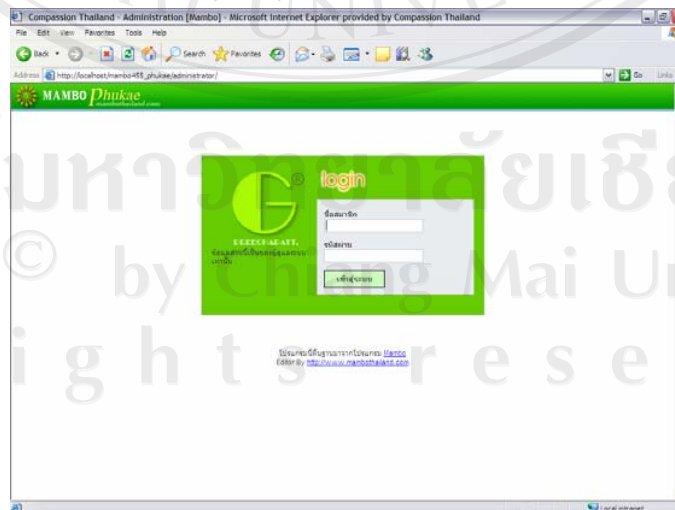
คู่มือการใช้งานสำหรับผู้ดูแลระบบ ส่วนข้อมูลประชาสัมพันธ์ของมูลนิธิศุภนิมิต

- ผู้ได้รับสิทธิในการแก้ไขข้อมูลในระบบสามารถเข้าสู่ระบบสำหรับผู้ดูแลโดยคลิกที่ลิงค์ Administrator ดังภาพ



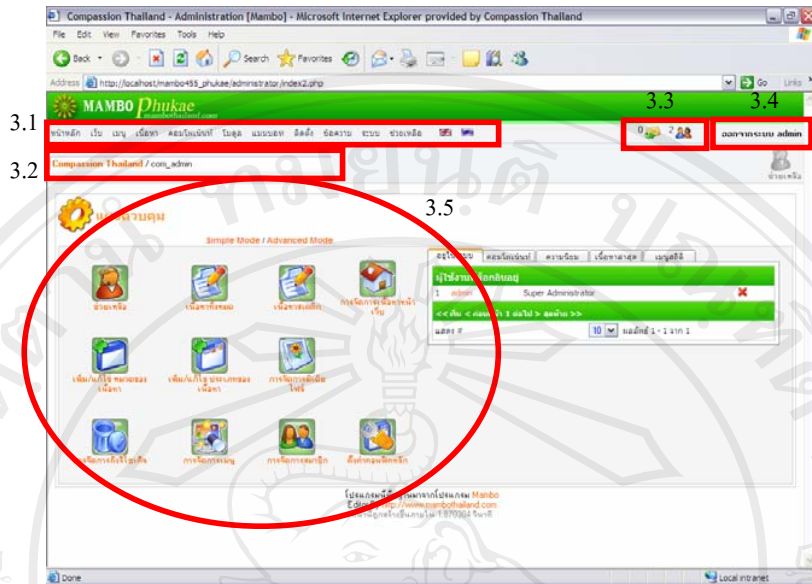
รูป ข.1 แสดงจอภาพหลัก

- จะพบหน้า Login เพื่อกรอกข้อมูลชื่อผู้ใช้งาน และ รหัสผ่าน หลังจากนั้นคลิกที่ปุ่มเข้าสู่ระบบ



รูป ข.2 หน้าจอ Login

- เมื่อเข้าสู่ระบบได้แล้ว จะพบหน้าแผงควบคุม



รูป ข.3 แผงควบคุมในระบบ

3.1 เมนูหลัก เป็นส่วนที่แสดงรายชื่อเมนูในลักษณะลิงค์ เพื่อเข้าไปกำหนดค่าต่างๆ เกี่ยวกับการทำงานของเว็บไซต์

3.2 ส่วนแสดงข้อมูล ส่วนที่บอกที่อยู่ของไฟล์ที่เรากำลังทำงานอยู่ ว่าขณะนี้กำลังอยู่ในส่วนใดของไฟล์ที่อัปโหลดขึ้นไป

3.3 ส่วนจดหมาย และผู้กำลังเข้าชม เป็นส่วนที่แสดงให้เห็นว่าในขณะนี้มียอดหมายใหม่เข้ามาหรือไม่ และมีผู้เข้าชมเว็บไซต์ของเรากี่คน

3.4 ส่วนออกจากระบบ เพื่อคลิกออกจาก หน้า Administrator หลังจากทำงานเสร็จแล้ว

3.5 แผงควบคุม โดยแสดงลิงค์หรือเมนูที่ผู้ควบคุมต้องการใช้บ่อยๆ ซึ่งได้แก่

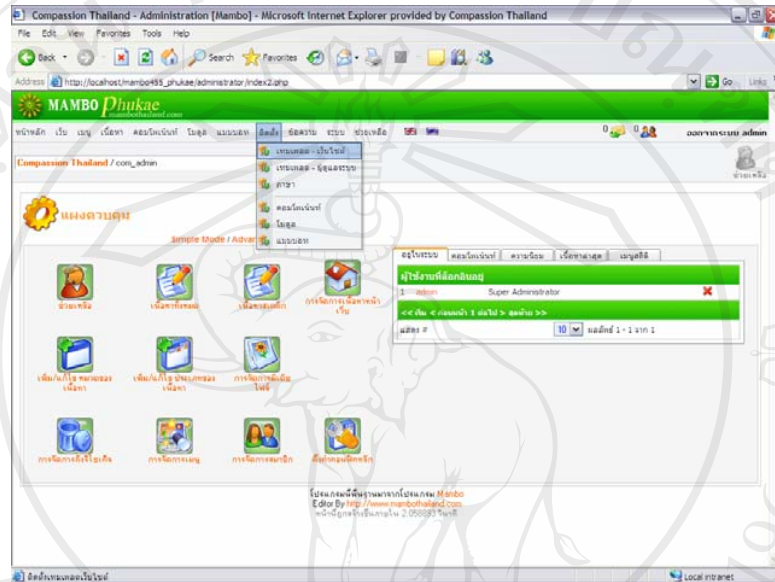
1. การจัดการเมนู แสดงระบบจัดการเมนูทั้งหมด
2. การจัดการเนื้อหาหน้าเว็บ แสดงในส่วนข่าวสารและบทความที่แสดงในเว็บไซต์หน้าแรก
3. เนื้อหาสดตึก เอาไว้ให้ผู้ควบคุมเขียนบทความในเว็บไซต์
4. เพิ่ม/แก้ไขหมวดของเนื้อหา ใช้จัดหมวดหมู่ของบทความในเว็บไซต์
5. เพิ่ม/แก้ไขหมวดของเนื้อหา แบ่งประเภทของข่าวสารและบทความในเว็บไซต์
6. เนื้อหาทั้งหมด เพื่อให้ผู้ควบคุมเขียนข่าวสารทั้งหมดในเว็บไซต์
7. การจัดการถังรีไซเคิล เป็นส่วนของถังขยะที่เก็บข่าวสารและบทความที่ลบไปแล้ว

8. ช่วยเหลือ เป็นส่วนที่ให้การแนะนำ ช่วยเหลือในการใช้งาน

การจัดการเทมเพลต

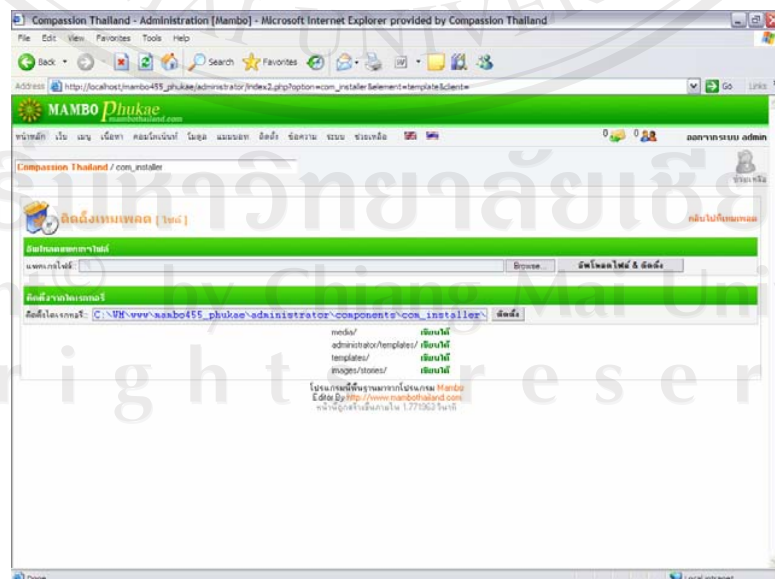
การจัดการเทมเพลต เป็นการจัดการหน้ากอกให้กับเว็บไซต์ โดยสามารถโหลด Template ใหม่ มาติดตั้งในเว็บไซต์ของเราได้

- ที่เมนูหลัก เลือก ติดตั้ง



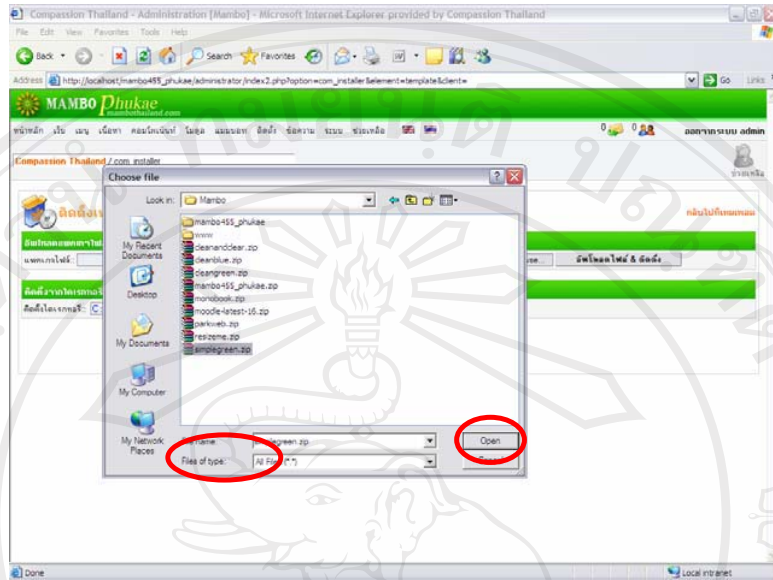
รูป ข.4 เมนูหลักเพื่อการจัดการเทมเพลต

- จากนั้นเลือก เทมเพลต – เว็บไซต์ จะพบจอภาพ



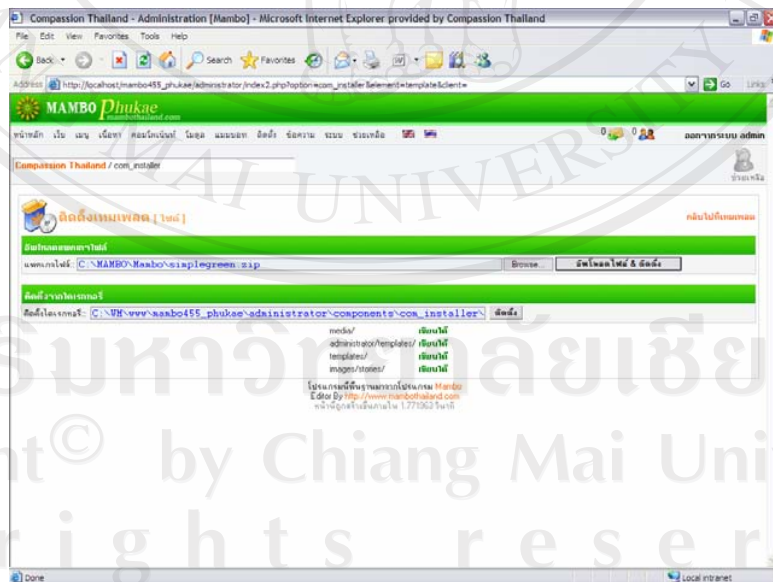
รูป ข.5 หน้าจอติดตั้งเทมเพลต

- ในส่วนของการอัปโหลดแพคเกจไฟล์ ช่อง แพคเกจไฟล์ คลิกที่ Browse เพื่อทำการเลือกไฟล์
เทมเพลตที่ต้องการ ดังภาพ



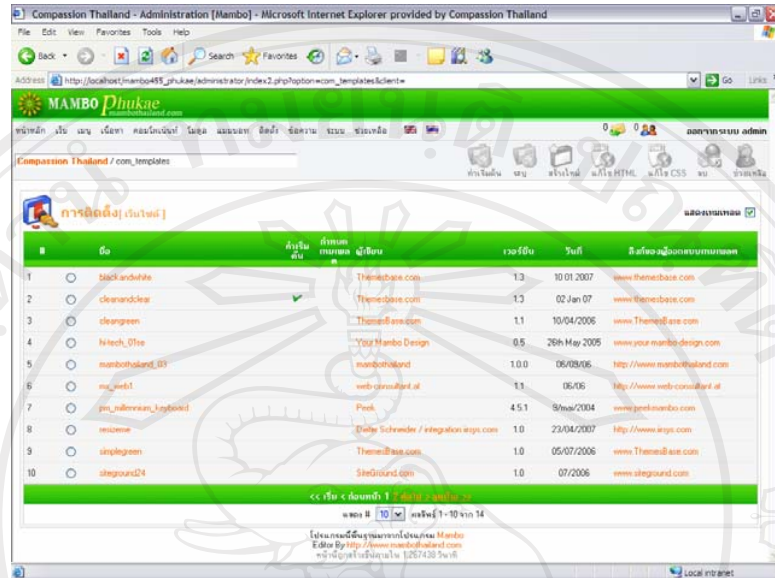
รูป ข.6 แสดงการอัปโหลดแพคเกจไฟล์ช่องแพคเกจไฟล์

- เมื่อเลือกไฟล์ที่ต้องการได้แล้ว ให้คลิก Open จะพบจอภาพ



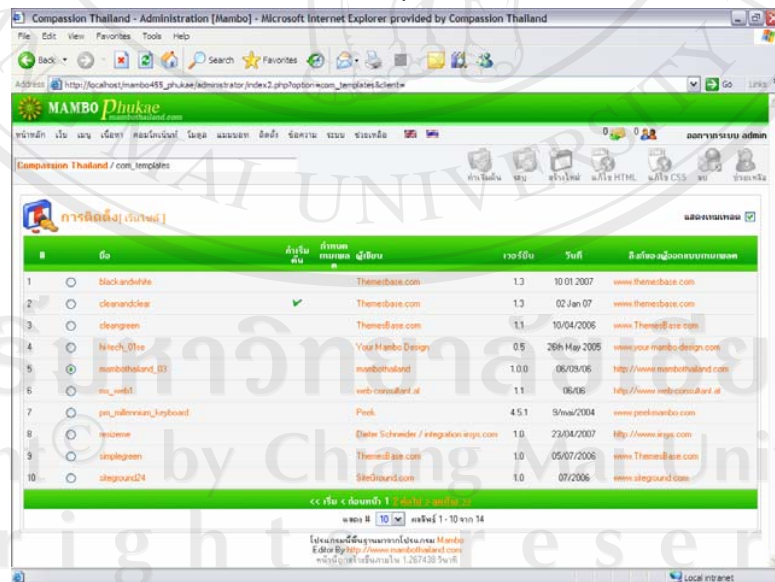
รูป ข.7 หน้าจอการติดตั้งไฟล์เทมเพลตใหม่

- จากนั้น เลือกอัปโหลดไฟล์ & ติดตั้ง เมื่อทำสำเร็จหน้าจะกลับไปสู่หน้าจอภาพหลักของการจัดการเทมเพลต ดังภาพ



รูป ข.8 การอัปโหลดไฟล์ & ติดตั้ง

- จากนั้น เลือกเทมเพลตที่ต้องการ แล้วเลือก ปุ่มค่าเริ่มต้น จะได้เทมเพลตใหม่ตามต้องการ

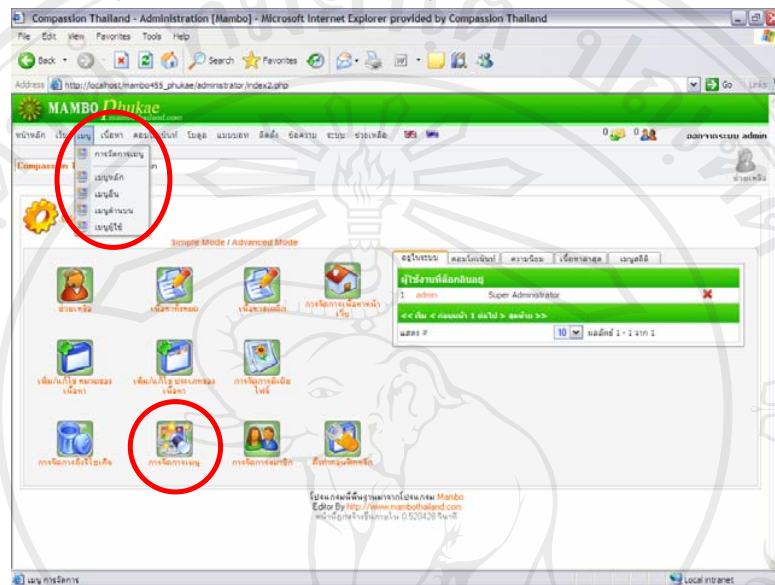


รูป ข.9 การเลือกเทมเพลตที่ต้องการ

การจัดการเมนูหลัก

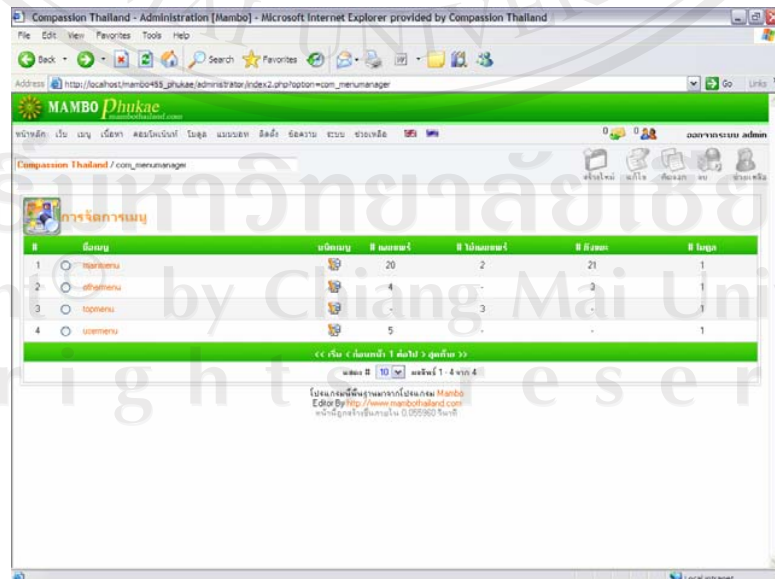
การจัดการเมนูหลักเป็นส่วนที่สามารถสร้าง ลบ แก้ไข และย้ายเมนูย่อย รวมถึงเมนูอื่นๆ ได้

- เมนูหลัก เลือก เมนู หรือ เลือกปุ่มการจัดการเมนู



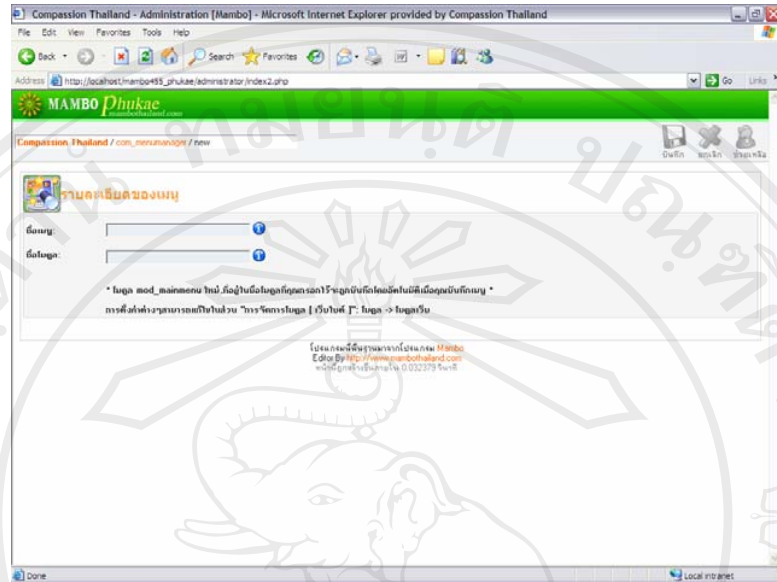
รูป ข.10 การเลือกปุ่มการจัดการเมนู

- จะพบจอภาพ สามารถเลือกเมนูที่สร้างอยู่แล้ว และทำการแก้ไขได้
- สำหรับการสร้างเมนูใหม่ ให้เลือก ปุ่มสร้างใหม่



รูป ข.11 การสร้างเมนูใหม่

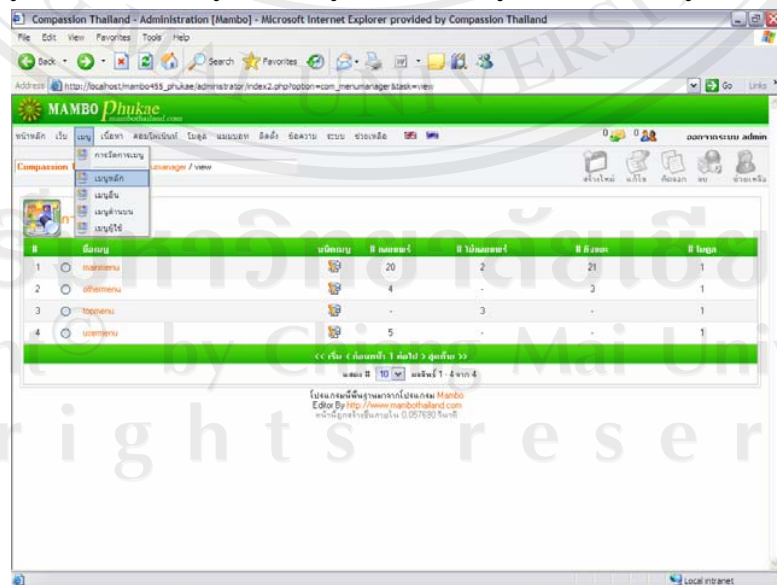
- จากนั้นจะพบจอภาพรายละเอียดของเมนู
- พิมพ์ชื่อเมนูที่ต้องการลงในช่องชื่อเมนู จากนั้นเลือกปุ่มบันทึก จะได้เมนูตามต้องการ



รูป ข.12 การเพิ่มชื่อเมนูใหม่

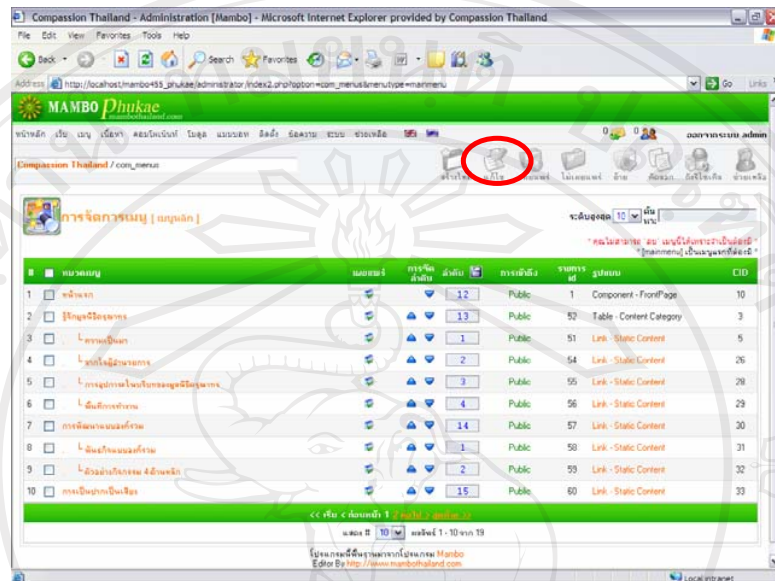
การจัดการเมนูย่อย

- เข้าสู่หน้าการจัดการเมนู โดยที่เมนูหลัก เลือกเมนู จากนั้นเลือกเมนูที่ต้องการทำการเพิ่ม



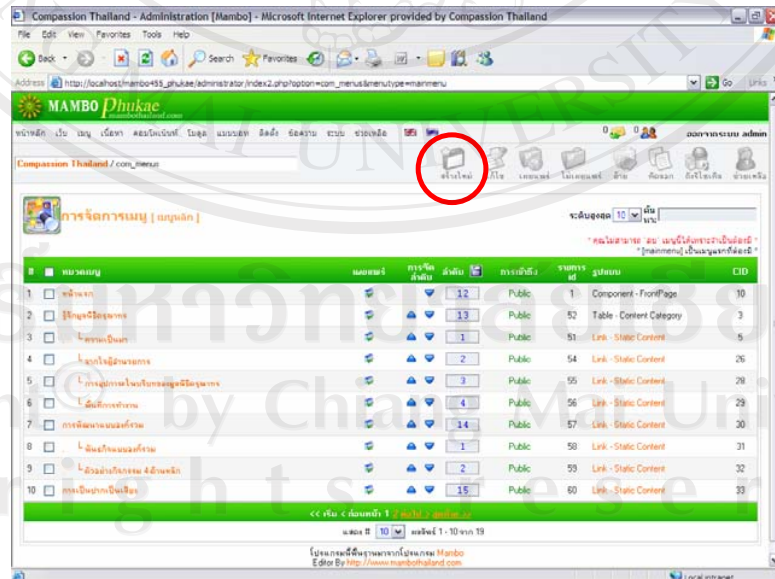
รูป ข.13 จอภาพการจัดการเมนูย่อย

- จะพบจอภาพ สามารถเมนูย่อยที่สร้างแล้ว โดย ✓ ที่ช่องสี่เหลี่ยมหน้าเมนูที่ต้องการจัดการ
- เลือก ปุ่มแก้ไข แล้วทำการแก้ไขตามต้องการ



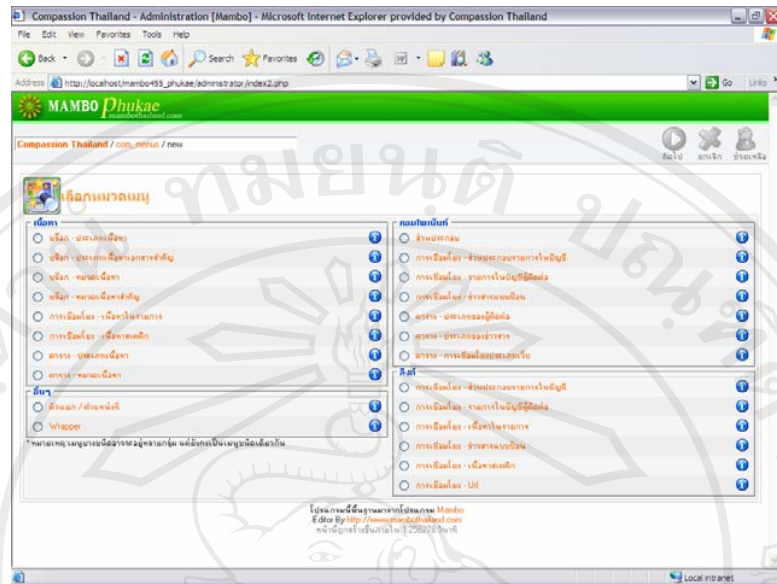
รูป ข.14 จอภาพการแก้ไขเมนูย่อย

- การสร้างเมนูย่อยใหม่ ให้เลือกปุ่มสร้างใหม่



รูป ข.15 จอภาพการสร้างเมนูย่อยใหม่

- จะพบจอภาพ



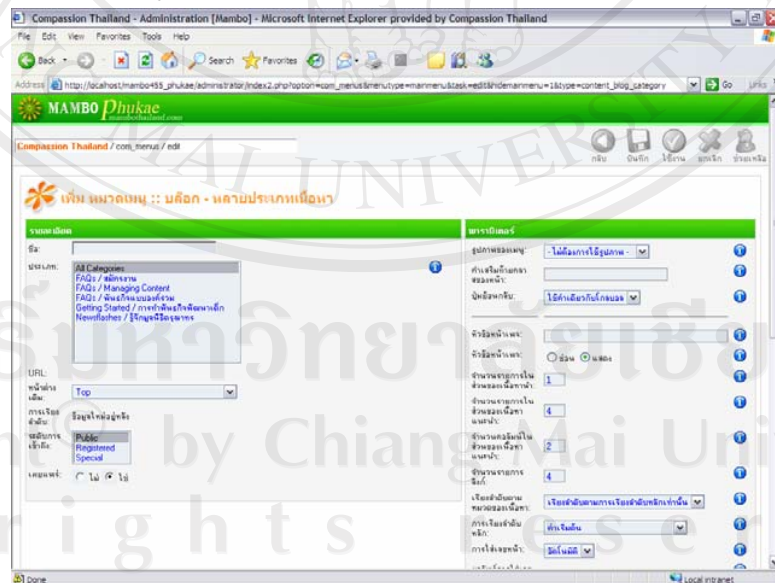
รูป ข.16 รายละเอียดเมนูย่อยใหม่

รายการเมนูย่อย ดังนี้

1. บล็อก – ประเภทเนื้อหา เพิ่มลิงค์ในเมนูที่แสดงรายการ Published items ใน Content category บางหมวดภายใน Section สามารถแก้ไขใน Content category (Archives)
2. บล็อก – ประเภทเนื้อหาเอกสารสำคัญ เพิ่มลิงค์กับเมนู ไปยัง Archived items ใน Content category บางอย่างภายใน Section สามารถแก้ไขได้โดยเปลี่ยนค่าตัวแปร
3. บล็อก – หมวดเนื้อหา เพิ่มลิงค์ในเมนูที่แสดงรายการ Published items ใน Content section ทั้งหมดสามารถแก้ไขผ่าน Content category (Archives)
4. บล็อก – หมวดเนื้อหาสำคัญ เพิ่มลิงค์ที่เมนู ไปยัง Archived items ใน Content section ทั้งหมดสามารถแก้ไขการตั้งค่าใน Content category (Archives)
5. ส่วนประกอบ เพิ่มลิงค์ไปยัง Component ต่างๆ ของผู้พัฒนาเว็บไซต์ที่ถูกติดตั้งในระบบ
6. การเชื่อมโยง - ส่วนประกอบรายการในบัญชี เพิ่มลิงค์ไปยัง Component ต่างๆ ที่ได้มีการติดตั้งไว้แล้วในเมนู
7. การเชื่อมโยง – รายการในบัญชีผู้ติดต่อ เพิ่มลิงค์ไปยังหน้าเว็บสำหรับติดต่อกลับมายังเว็บไซต์
8. การเชื่อมโยง – เนื้อหาในรายการ เพิ่มลิงค์ไปยังหน้าของเนื้อหาและข่าวสารที่มีในเว็บไซต์
9. การเชื่อมโยง – ข่าวสารแบบป้อน เพิ่มลิงค์ไปยังข่าวสารในเว็บไซต์

10. การเชื่อมโยง – เนื้อหาสดตึก เพิ่มลิงค์ไปยังบทความในเว็บไซต์
11. การเชื่อมโยง – Url สร้างลิงค์ไปยังหน้าเว็บที่เลือก ไม่ว่าจะหน้าภายในเว็บไซต์ของเราหรือจากเว็บอื่น
12. การเชื่อมโยง – Content Section เพิ่มลิงค์ไปยังจัดการเนื้อหาต่างๆ ในเว็บไซต์รวมทั้งข่าวสารและการถาม-ตอบในเว็บไซต์
13. ตัวแยก / ตำแหน่งที่ เพิ่มส่วนแยกข้อความอย่างง่าย ตัวแยกข้อความที่ตั้งไว้ในระบบ
14. ตาราง - Contact Category เพิ่มลิงค์ไปยังหัวข้อในรายการสำหรับติดต่อกลับมายังเว็บไซต์
15. ตาราง – Content Category เพิ่มลิงค์ไปยังหัวข้อของเนื้อหา ข่าวสารต่างๆ
16. ตาราง – ข่าวสารแบบป้อน เพิ่มลิงค์ไปยังหัวข้อของข่าวสารในเว็บไซต์
17. ตาราง – URL เพิ่มลิงค์ไปยังหัวข้อของ Web link
18. Wrapper เป็นการลิงค์ไปยังหน้าเว็บที่เลือก ไม่ว่าจะหน้าภายในเว็บไซต์ของเราหรือจากเว็บอื่น โดยจะแสดงผลในหน้าเว็บของเรา

- เลือกแบบเมนูที่ต้องการ ยกตัวอย่างเช่น บล็อก – หลายประเภทเนื้อหา
- จะพบจอภาพ ดังรูป ข.17

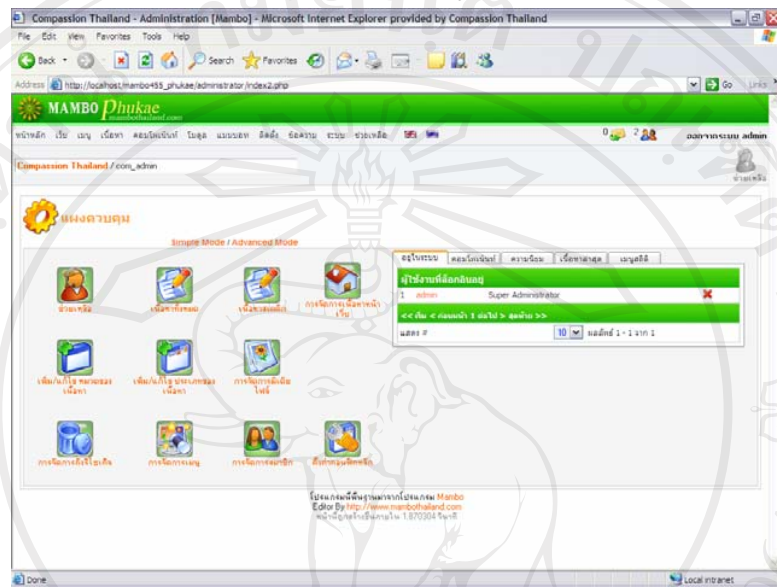


รูป ข.17 การเพิ่มรายละเอียดในเมนูย่อย

- จากนั้นเพิ่มเนื้อหาและปรับหน้าจอภาพแต่งตามต้องการ
- เลือก ปุ่มบันทึก เพิ่มทำการบันทึกค่าที่ปรับแต่ง

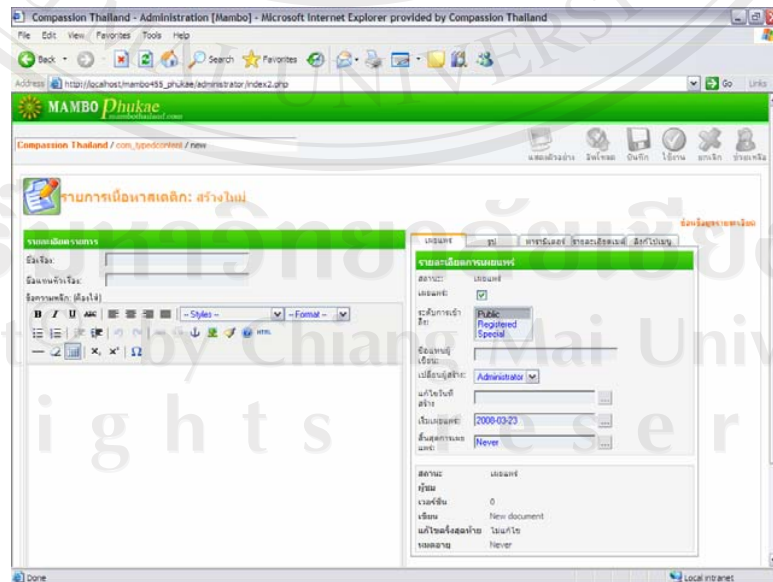
การเพิ่มเนื้อหาใหม่

1. เมื่อต้องการเพิ่มบทความหรือข่าวสารประชาสัมพันธ์ สามารถทำได้ดังนี้
 - เลือกปุ่มเนื้อหาสดตึกที่ปรากฏบนหน้าจอ ดังรูป ข.18



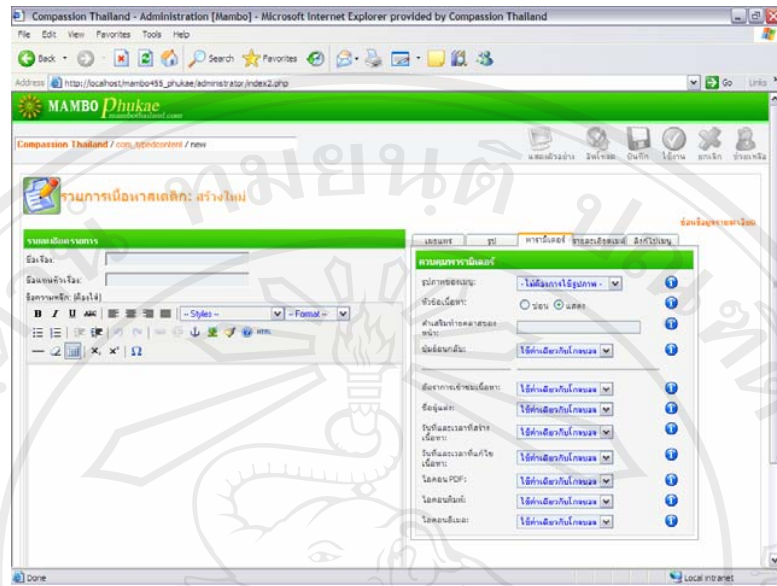
รูป ข.18 หน้าจอแผงควบคุม

- จะพบหน้าจอสำหรับเพิ่มข้อมูลใหม่ ดังรูป ข.19



รูป ข.19 รายการเนื้อหาสดตึก

- ซึ่งสามารถบันทึกข้อมูล ดังรายละเอียดในรูป ข.20 ดังนี้



รูป ข.20 การสร้างรายการเนื้อหาสดติกใหม่

ส่วนรายละเอียดรายการ

ชื่อเรื่อง คือ ชื่อบทความ / ข่าวประชาสัมพันธ์ที่ต้องการนำเสนอในหน้าจอหลัก

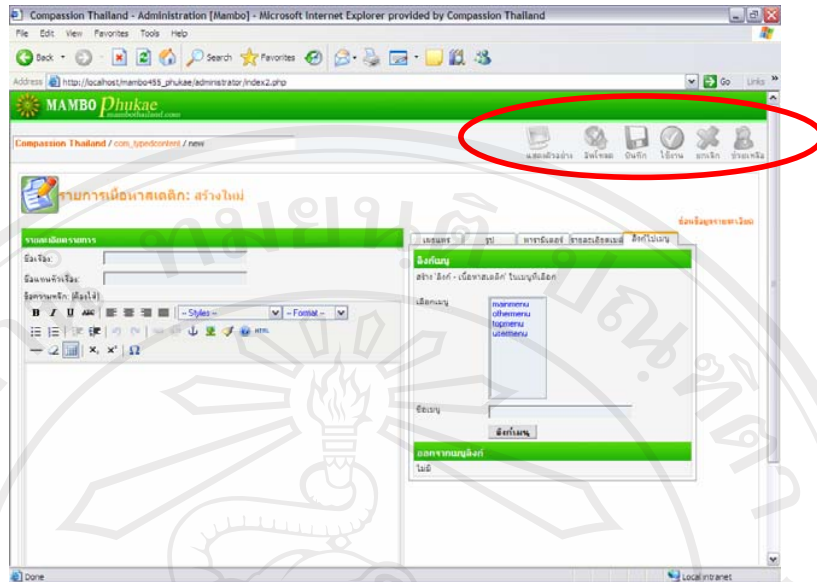
ชื่อแทนชื่อเรื่อง คือ ชื่อกลุ่มของบทความ / ข่าวประชาสัมพันธ์เรื่องนั้น ๆ

ข้อความหลัก คือ เนื้อหาบทความ / ข่าวประชาสัมพันธ์ทั้งหมดที่ต้องการนำเสนอ

ส่วนข้อมูลรายละเอียด

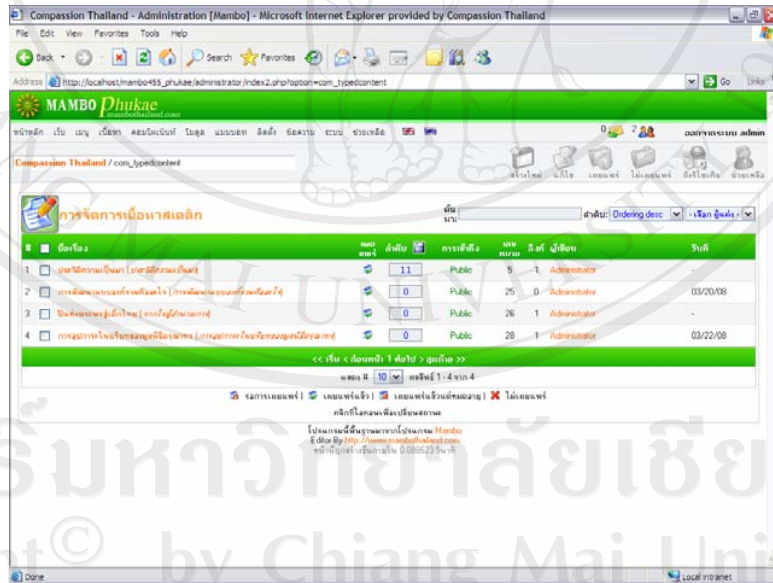
ในส่วนของข้อมูลรายละเอียดจะแบ่งเป็น 5 หัวข้อย่อย ผู้ดูแลระบบสามารถตั้งค่าได้ตามต้องการ คือ นำเสนอ ไม่นำเสนอ และตามค่าที่ตั้งไว้แล้ว

- หลังจากทำการบันทึกเนื้อหาเรียบร้อยแล้วให้คลิกปุ่มใช้งาน ซึ่งอยู่ด้านบนขวาของหน้าจอภาพ
- จากนั้นเลือกที่ “ลิงค์ไปเมนู” เลือก Main menu พิมพ์ชื่อเมนูลงในช่องชื่อเมนู แล้วคลิก ลิงก์เมนู



รูป ข.21 การจัดการรายการเนื้อหาเด็กใหม่

- จอภาพจะกลับสู่หน้าการจัดการเนื้อหาเด็ก ดังรูป ข.22

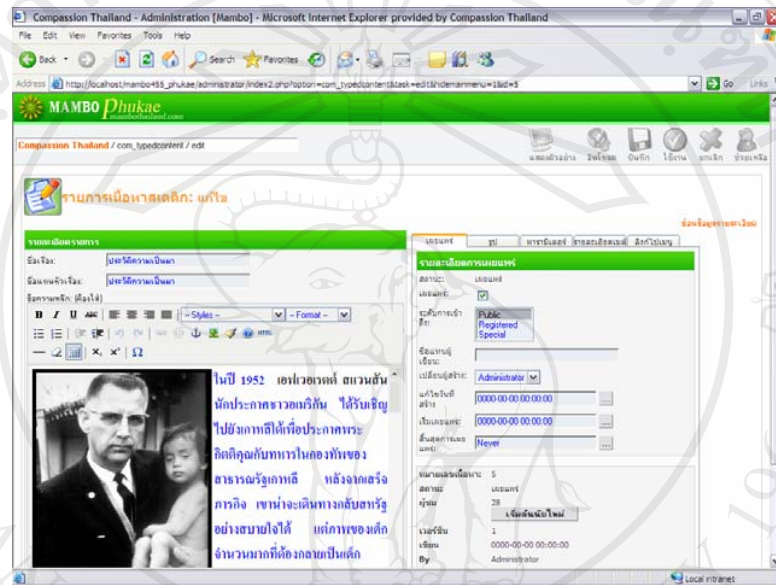


รูป ข.22 การจัดการเนื้อหาเด็ก

การแก้ไขเนื้อหา

เมื่อผู้ดูแลระบบต้องการแก้ไขเนื้อหาในหัวข้อที่มีอยู่แล้ว สามารถทำได้ดังนี้

- เข้าไปในหน้าการจัดการเนื้อหาสตติก
- จากนั้นเลือกหัวข้อที่ต้องการแก้ไข หน้าจอภาพจะแสดงดังรูป ข.23

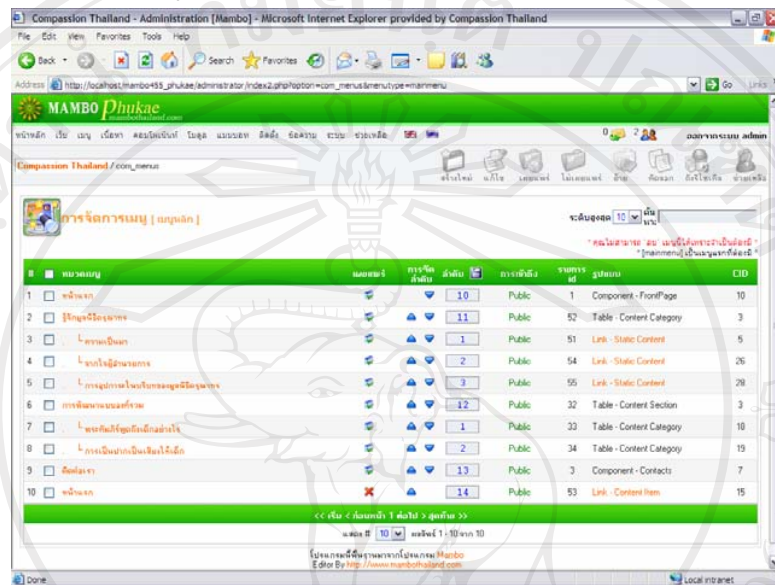


รูป ข.23 การแก้ไขเนื้อหา

- ผู้ดูแลระบบสามารถทำการแก้ไขได้ทั้งเนื้อหา และ ข้อมูลรายละเอียด
- จากนั้นคลิกที่ปุ่มบันทึก หน้าจอจะกลับสู่หน้าการจัดการเนื้อหาสตติก

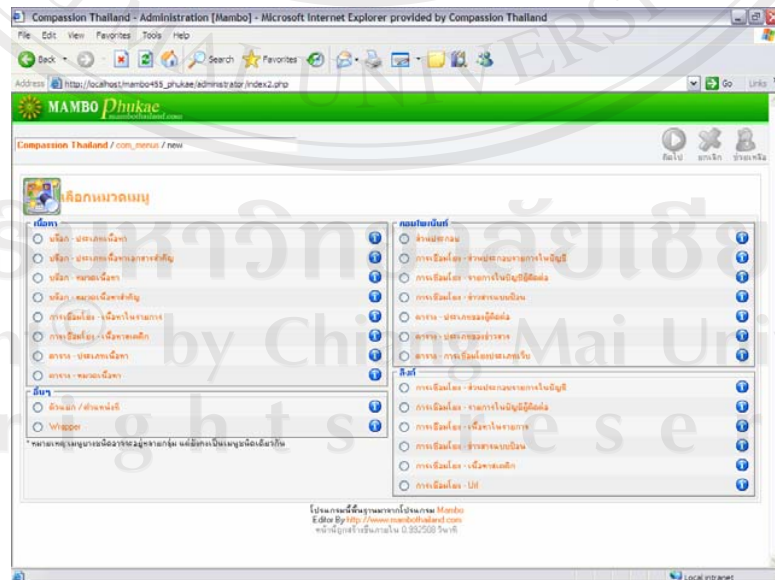
การจัดการเมนู

- เข้าสู่หน้าการจัดการเมนู โดยเลือกเมนูจากเมนูหลักด้านบน เลือกปุ่มเมนู จากนั้นเลือกเมนูหลัก จะพบจอภาพ ดังรูป ข.24



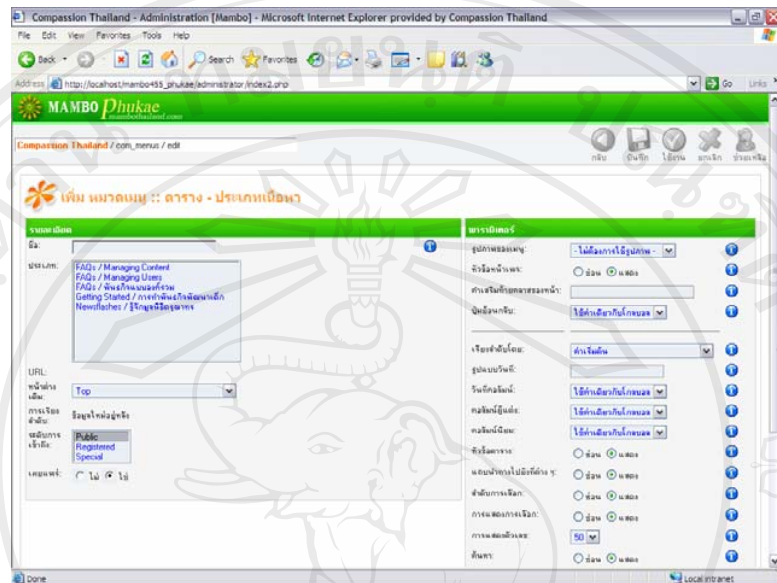
รูป ข.24 การจัดการเมนู

- เลือกหมวดเมนูที่ต้องการ จากนั้นคลิกที่ปุ่มถัดไป ดังรูป ข.25



รูป ข.25 การเลือกหมวดเมนู

- พิมพ์ชื่อเมนูลงใช้ช่อง ชื่อ จากนั้นเลือกประเภท โดยสามารถเปลี่ยนพารามิเตอร์ได้ตามต้องการ
- คลิกปุ่มบันทึก กลับสู่หน้าจอหลัก ดังรูป ข.26



รูป ข.26 การเพิ่มเนื้อหา

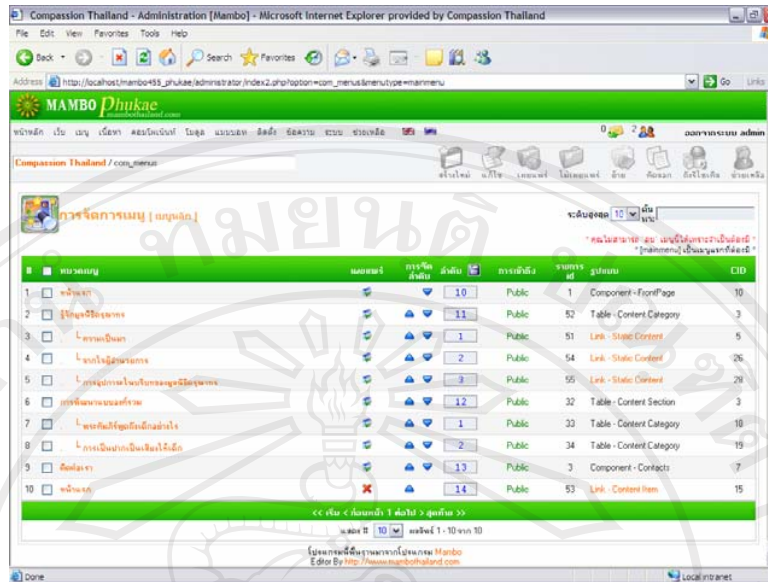
การระงับไม่ใช้งานเมนู

ผู้ดูแลระบบสามารถระงับไม่ใช้งานได้ 2 ระดับด้วยกันคือ

1. การระงับไม่ใช้งานเมนูชั่วคราว
2. การระงับไม่ใช้งานเมนูถาวร

สามารถทำได้โดย

- เข้าไปที่หน้าการจัดการเมนู ดังรูป ข.27



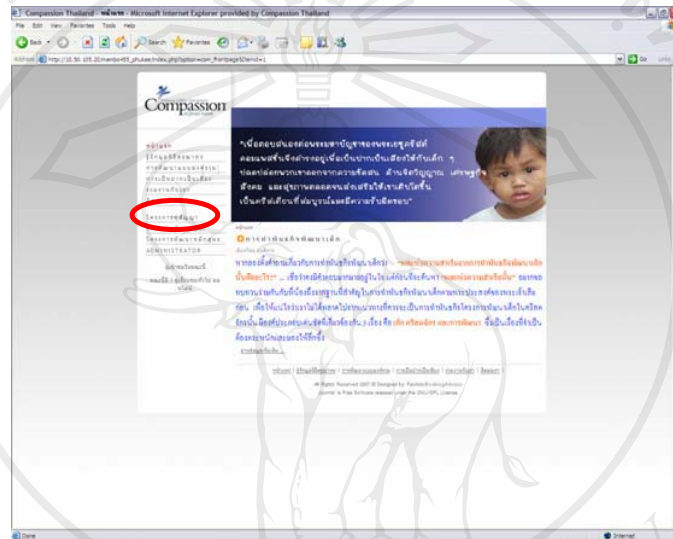
รูป ข.27 การระงับไม่ใช้งานเมนู

- คลิก ✓ ที่ช่องสี่เหลี่ยมหน้าเมนูที่ต้องการจัดการ
- หากต้องการระงับการใช้งานชั่วคราว คลิกที่ “ไม่เผยแพร่”
- สำหรับการระงับการใช้งานถาวร คลิกที่ “ถาวร/ยกเลิก”
- สามารถกลับไปหน้าจอหลักโดยคลิกที่เมนูด้านบน เลือก หน้าหลัก

ภาคผนวก ค

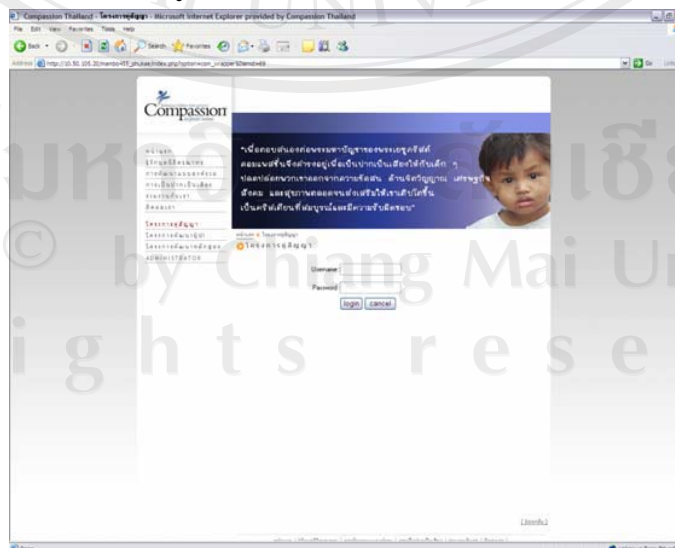
คู่มือการใช้งานสำหรับผู้ดูแลระบบ ส่วนข้อมูลโครงการคู่สัญญาของมูลนิธิศรณาทร

- ผู้ได้รับสิทธิในการแก้ไขข้อมูลในระบบสามารถเข้าสู่ระบบสำหรับผู้ดูแลโดยคลิกที่ลิงค์โครงการคู่สัญญา ดังรูป ค.1



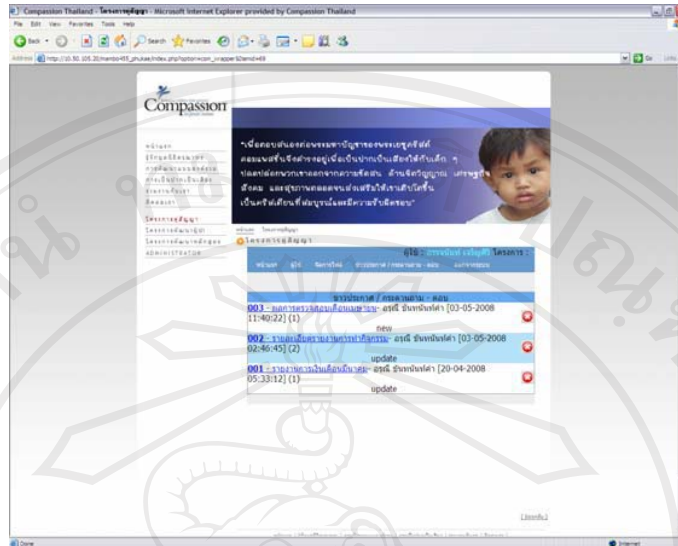
รูป ค.1 หน้าจอหลัก

- จะพบจอภาพ จากนั้นใส่ชื่อผู้ใช้ในช่อง Username และรหัสผ่านในช่อง Password ดังรูป ค.2



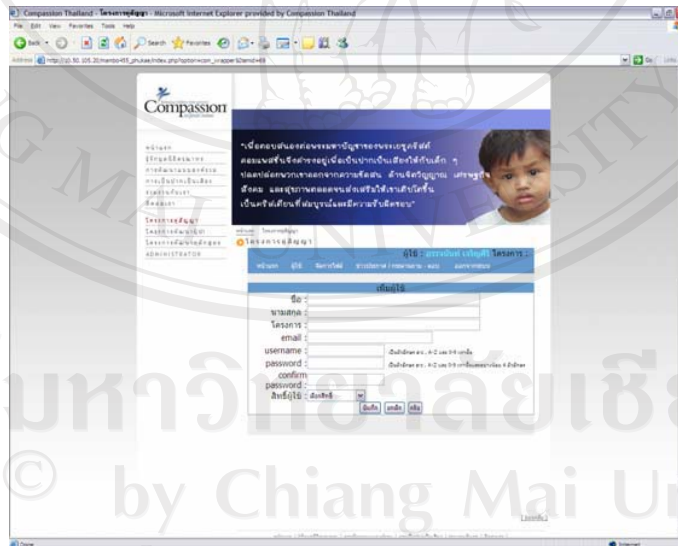
รูป ค.2 หน้าจอ Log in

- จอภาพจะแสดงชื่อของผู้ใช้ โครงการของผู้ใช้ และรายละเอียดต่างๆ ของผู้ใช้ ดังรูป ค.3



รูป ค.3 หน้าจอแรกในระบบข้อมูลโครงการผู้สัญญา

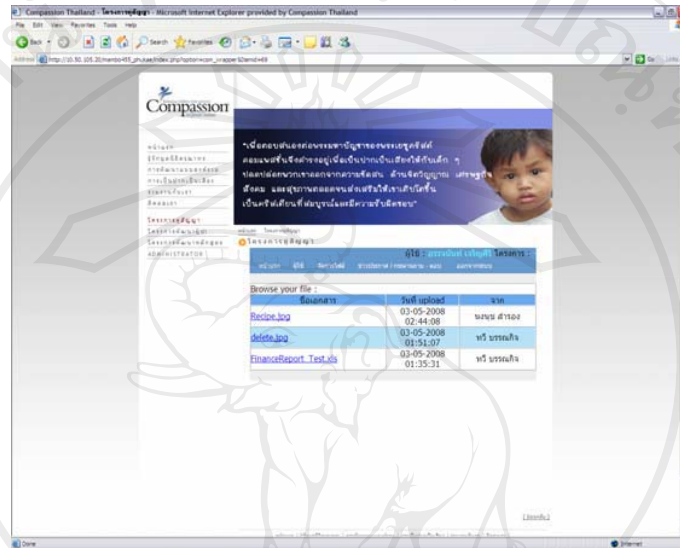
- ผู้ดูแลระบบสามารถเพิ่มผู้ใช้งานใหม่ได้โดย เลือกที่เมนูหลัก จากนั้นเลือกเมนูผู้ใช้ ผู้ดูแลระบบสามารถเลือก ค้นหาผู้ใช้งานจากเมนูผู้ใช้ และ เพิ่มผู้ใช้งานจากเมนูเพิ่มผู้ใช้งาน ดังรูป ค.4



รูป ค.4 การเพิ่มผู้ใช้งาน

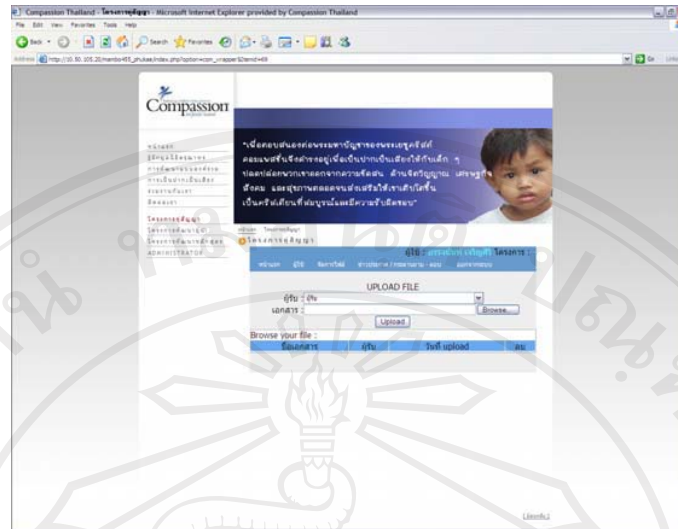
การจัดการไฟล์เอกสาร

- สำหรับการจัดการไฟล์เอกสารต่าง ๆ ผู้ดูแลระบบ ทำได้โดย เลือกเมนูจัดการไฟล์
- จากนั้น เลือก เมนู upload สำหรับการนำเอกสารเข้าสู่ระบบ และเมนู download สำหรับการนำเอกสารออกจากระบบ ดังรูป ค.5



รูป ค.5 การนำเอกสารออกจากระบบ

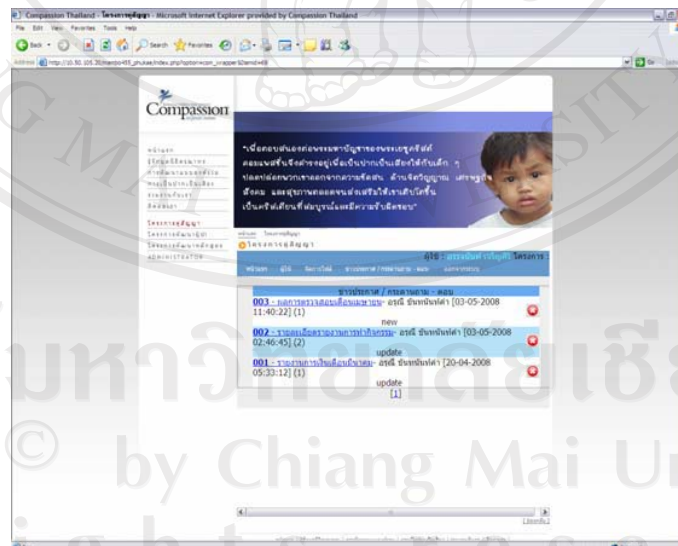
- เมื่อเลือกเมนู upload จะพบจอภาพสำหรับการ upload file
- ผู้ดูแลระบบสามารถเลือกผู้รับเอกสารได้จากช่องผู้รับ
- จากนั้นเลือกเอกสารที่จะนำเข้าสู่ระบบที่ช่อง เอกสาร คลิก Browse เพื่อเลือกเอกสารที่ต้องการ
- คลิก upload จะปรากฏรายละเอียด ดังรูป ค.6



รูป ค.6 การupload เอกสารเข้าสู่ระบบ

การจัดการข่าวประกาศและกระดานถาม-ตอบ

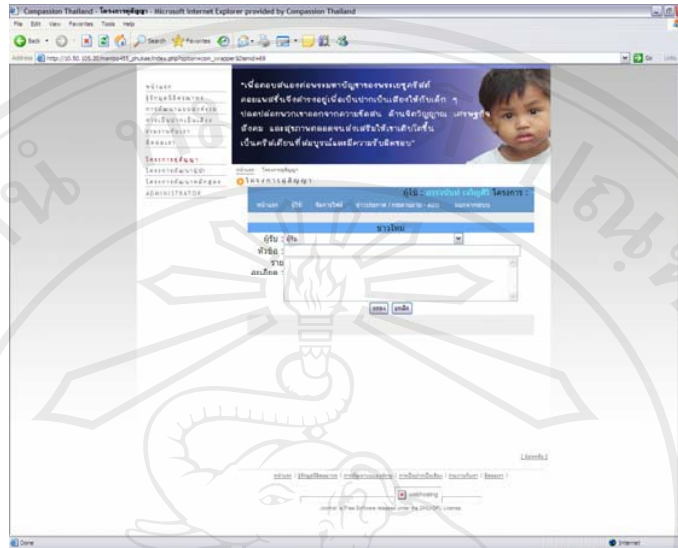
- สำหรับการจัดการข่าวประกาศและกระดานถาม-ตอบ สำหรับผู้ดูแลระบบ ทำได้โดย เลือกเมนูข่าวประกาศ



รูป ค.7 การจัดการข่าวประกาศและกระดานถาม-ตอบ

- จะพบจอภาพดังรูป ค.7 สำหรับข่าวใหม่ ซึ่งผู้ดูแลระบบสามารถเลือกผู้รับข่าวสารได้จากช่องผู้รับ
- บันทึกหัวข้อข่าวสารที่ช่องหัวข้อ และรายละเอียดต่าง ๆ จากช่องรายละเอียด

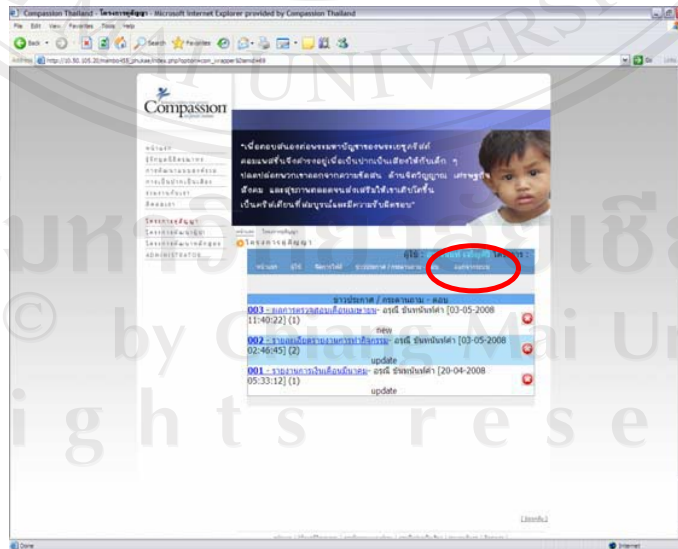
- จากนั้นคลิกปุ่ม ตกลงเพื่อทำการบันทึกข้อความลงในระบบ หรือ ปุ่มยกเลิก เมื่อไม่ต้องการบันทึก ดังรูป ค.8



รูป ค.8 การสร้างข่าวประกาศและข้อความในกระดานถาม-ตอบใหม่

การออกจากระบบ

- เมื่อผู้ดูแลเสร็จสิ้นการทำงานและต้องการออกจากระบบ ทำได้โดย เลือกเมนูออกจากระบบ ดังรูป ค.9

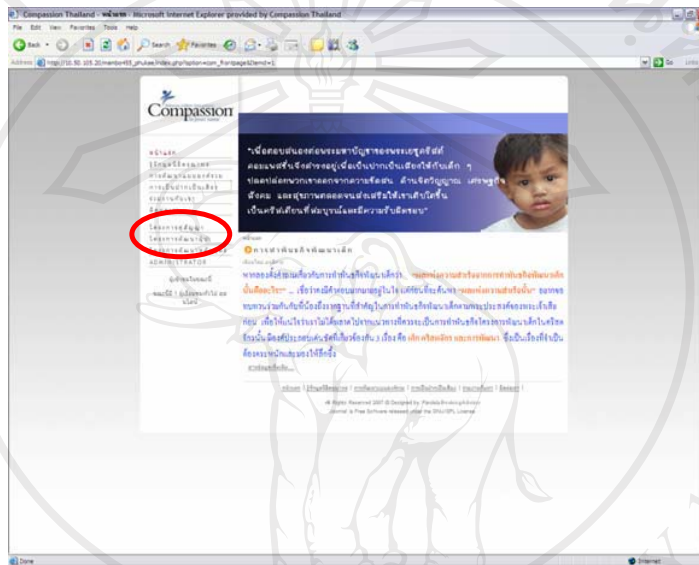


รูป ค.9 การออกจากระบบ

ภาคผนวก ง

คู่มือการใช้งานสำหรับเจ้าหน้าที่โครงการคู่สัญญา ส่วนข้อมูลโครงการคู่สัญญา

- เจ้าหน้าที่โครงการคู่สัญญา สามารถเข้าใช้งานในระบบโดยคลิกที่ลิงค์ โครงการคู่สัญญา ดังรูป ง.1



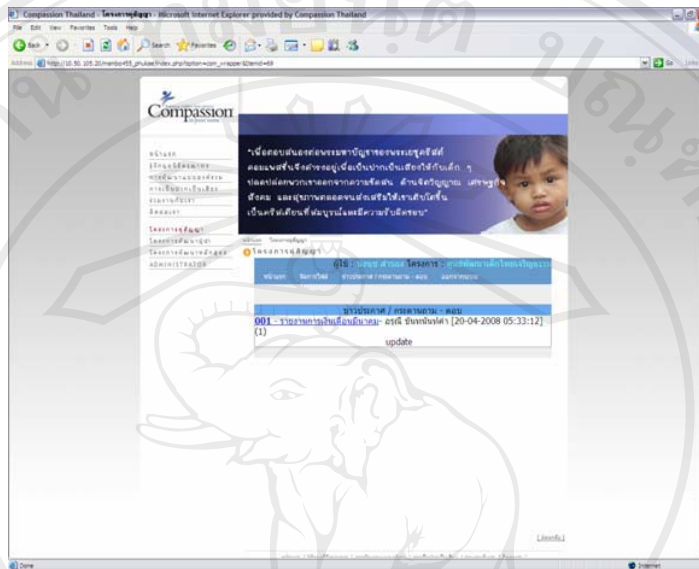
รูป ง.1 หน้าจอหลัก

- จะพบจอภาพดังรูป ง.2 จากนั้นใส่ชื่อผู้ใช้ในช่อง Username และรหัสผ่านในช่อง Password



รูป ง.2 หน้าจอ Log in

- เมื่อชื่อผู้ใช้ และรหัสผ่าน ถูกต้อง
- ผู้ใช้จะพบจอภาพดังรูป ง.3 ซึ่งจะแสดงชื่อของผู้ใช้ โครงการของผู้ใช้ และรายละเอียดต่าง ๆ ของผู้ใช้ โดยในหน้าแรกของระบบจะแสดงเอกสารเข้าใหม่ และรายการข่าวประกาศ/กระดานถาม-ตอบ ล่าสุดของผู้ใช้งาน

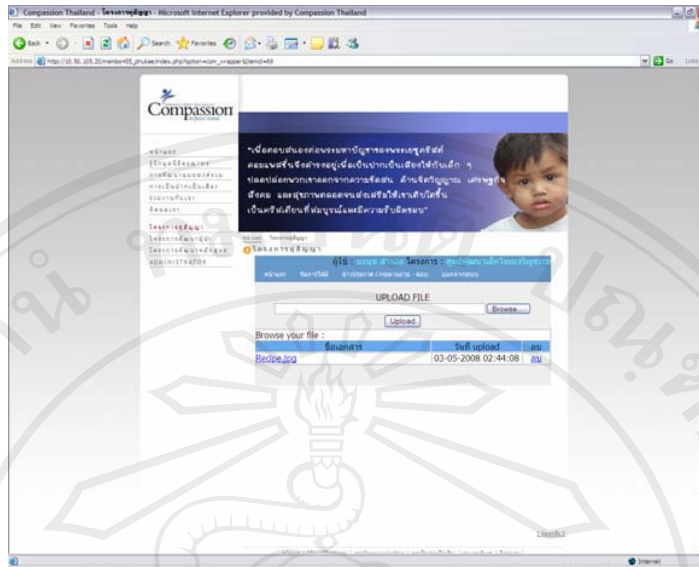


รูป ง.3 หน้าแรกของระบบข้อมูลโครงการกุสุมัญญา

การจัดการไฟล์เอกสาร

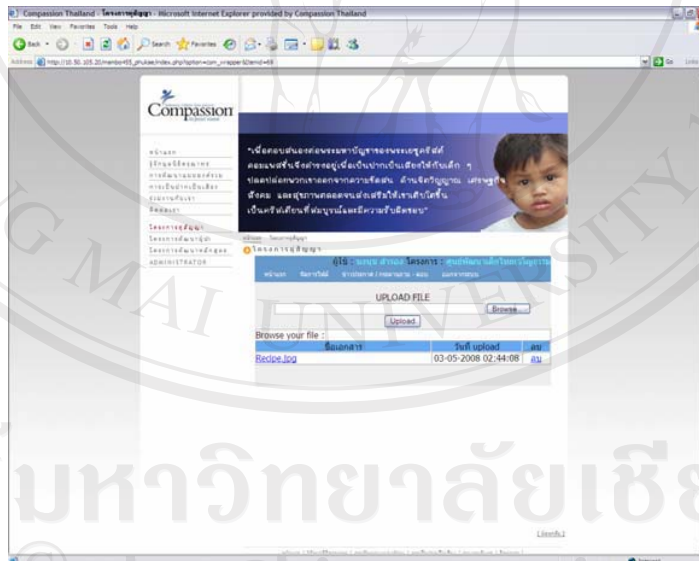
การนำเข้าเอกสารสู่ระบบ

- สำหรับการจัดการไฟล์เอกสารต่าง ๆ ทำได้โดย เลือกเมนูจัดการไฟล์ดังรูป ง.4 โดยผู้ใช้งานสามารถ
 - upload เอกสารเข้าสู่ระบบ
 - download เอกสารของโครงการออกจากระบบ



รูป ง.4 การจัดการไฟล์

- เมื่อเลือกเมนู upload จะพบจอภาพสำหรับการ upload file

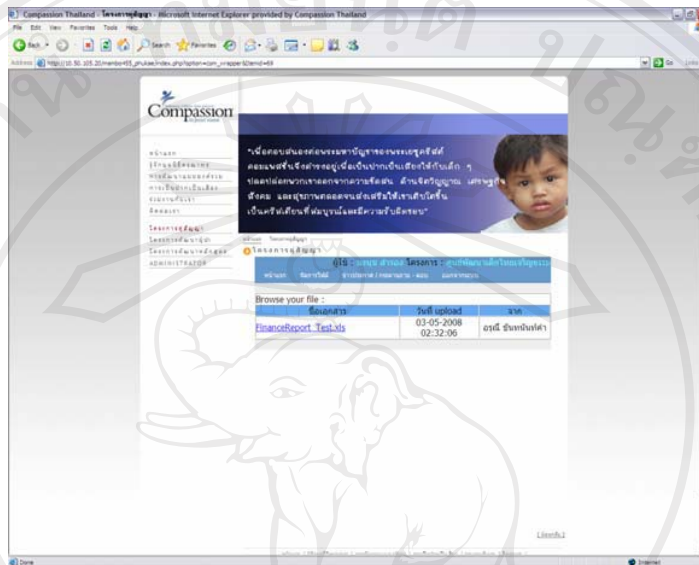


รูป ง.5 การนำเอกสารเข้าสู่ระบบ

- ผู้ใช้สามารถนำเอกสารเข้าสู่ระบบเพื่อการส่งรายงาน ได้จากการคลิกที่ปุ่ม Browse เมื่อเลือกที่ต้องการได้แล้ว คลิก Upload เพื่อนำเอกสารเข้าระบบ รายการเอกสารจะแสดงขึ้นในจอภาพ ดังรูป ง.5

การนำเอกสารออกจากระบบ

- สำหรับการนำเอกสารออกจากระบบ เลือก เมนู download ผู้ใช้จะพบจอภาพดังรูป ง.6 สำหรับเลือกเอกสารของโครงการคู่สัญญาที่ผู้ใช้ทำงานอยู่ ผู้ใช้สามารถเลือกคลิกที่ชื่อเอกสาร เพื่อทำการนำออกเอกสารได้ทันที



รูป ง.6 การนำเอกสารออกจากระบบ

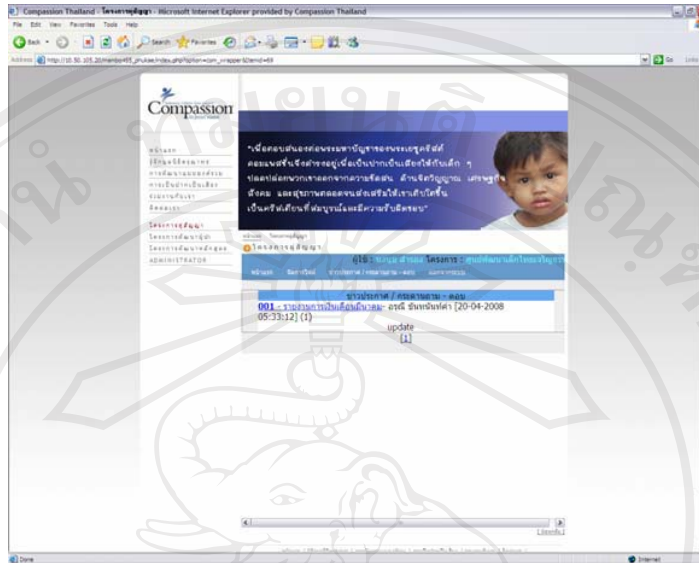
การจัดการข่าวประกาศและกระดานถาม-ตอบ

- การจัดการข่าวประกาศและกระดานถาม-ตอบ ทำได้โดย เลือกเมนูข่าวประกาศ ดังรูป ง.7



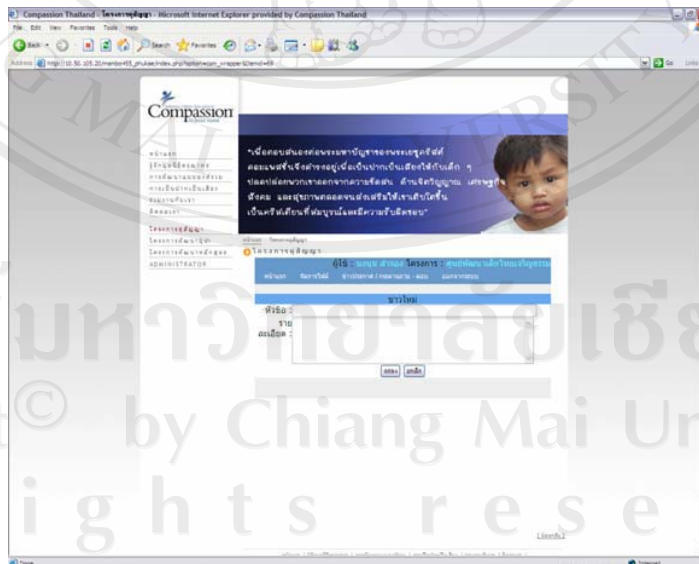
รูป ง.7 การจัดการข่าวประกาศและกระดานถาม-ตอบ

- ผู้ใช้สามารถเลือกดูข่าวประกาศ/กระดานถาม-ตอบ โดยจะเรียงจากข่าวประกาศ/ข่าวถามตอบล่าสุดไปสู่ข่าวประกาศ/ข่าวถามตอบเก่าที่สุด ดังรูป ง.8



รูป ง.8 หน้าจอแสดงผลข่าวประกาศและกระดานถาม-ตอบ

- สำหรับการบันทึกข่าว หรือข้อความถามตอบ ผู้ใช้สามารถเลือกเมนูประกาศข่าว/ตั้งหัวข้อถาม-ตอบ



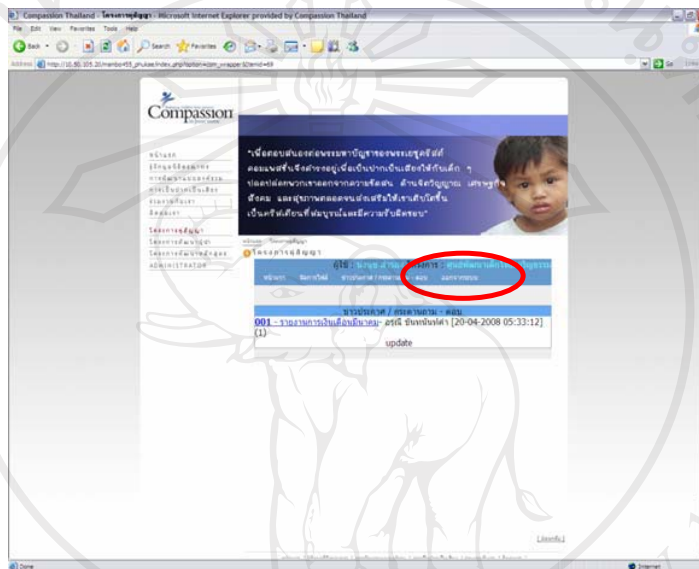
รูป ง.9 การบันทึกข่าว หรือข้อความถามตอบ

- จะพบจอภาพดังรูป ง.9 สำหรับข่าวใหม่ ผู้ใช้สามารถบันทึกหัวข้อข่าวสารที่ช่องหัวข้อ และรายละเอียดต่างๆ จากช่องรายละเอียด

- จากนั้นคลิกปุ่ม ตกลงเพื่อทำการบันทึกข้อความลงในระบบ หรือ ปุ่มยกเลิก เมื่อไม่ต้องการบันทึก

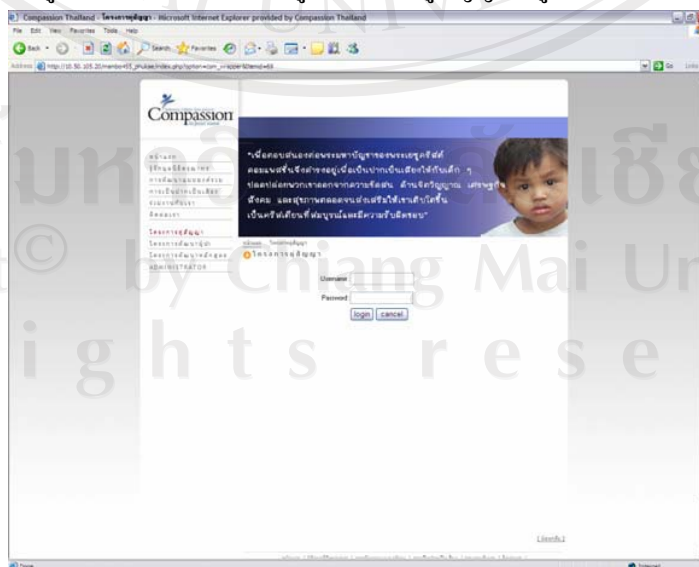
การออกจากระบบ

- เมื่อผู้ดูแลเสร็จสิ้นการทำงานและต้องการออกจากระบบ ทำได้โดย เลือกเมนูออกจากระบบ ดังรูป ง.10



รูป ง.10 การออกจากระบบ

- จอภาพจะกลับสู่หน้าแรกของระบบข้อมูลโครงการคู่สัญญาดังรูป ง.11



รูป ง.11 หน้าจอหลังออกจากระบบข้อมูลโครงการคู่สัญญา

ภาคผนวก จ

แบบประเมินความพึงพอใจการใช้งานระบบสารสนเทศอิเล็กทรอนิกส์
สำหรับฝ่ายสำนักงาน มวลนิธิธรณาทร

กรุณาใส่เครื่องหมาย / ลงในช่องตามความคิดเห็นของท่านมากที่สุด

ลักษณะการใช้งานระบบในด้านต่าง ๆ	ระดับความพึงพอใจ				
	มากที่สุด	มาก	ปานกลาง	น้อย	น้อยที่สุด
ส่วนข้อมูลประชาสัมพันธ์ของมวลนิธิธรณาทร					
1. รูปแบบการใช้งานระบบเข้าใจง่าย ไม่ซับซ้อน					
2. ความสะดวกต่อการใช้งาน					
3. ความเหมาะสมของการจัดวางเครื่องมือ การใช้งานบนจอภาพ					
4. ค้นหาข้อมูลที่สนใจได้ง่าย					
5. ได้ข้อมูลครบถ้วน					
ส่วนข้อมูลเกี่ยวกับโครงการคู่สัญญา					
6. การเข้าระบบทำได้สะดวก					
7. การออกแบบหน้าจอเหมาะสมกับการใช้งาน					
8. ค้นหาข้อมูลสะดวก และได้ข้อมูลครบถ้วน					
9. คู่มือการใช้โปรแกรม มีความชัดเจนและสะดวกต่อการใช้งาน					

ข้อเสนอแนะต่อการใช้งานระบบ

.....

.....

.....

.....

ประวัติผู้เขียน

ชื่อ นางอรรจนันท์ เจริญศิริ
วัน เดือน ปีเกิด 9 ตุลาคม 2519
ประวัติการศึกษา ปริญญาบริหารธุรกิจบัณฑิต สาขาการจัดการ
มหาวิทยาลัยพายัพ ปีการศึกษา 2541
ตำแหน่งงานปัจจุบัน เจ้าหน้าที่ Facility Specialist
ฝ่ายสำนักงาน มูลนิธิครุณาทร จังหวัดเชียงใหม่
จดหมายอิเล็กทรอนิกส์ ACharoensiri@hotmail.com

ลิขสิทธิ์มหาวิทยาลัยเชียงใหม่
Copyright © by Chiang Mai University
All rights reserved