

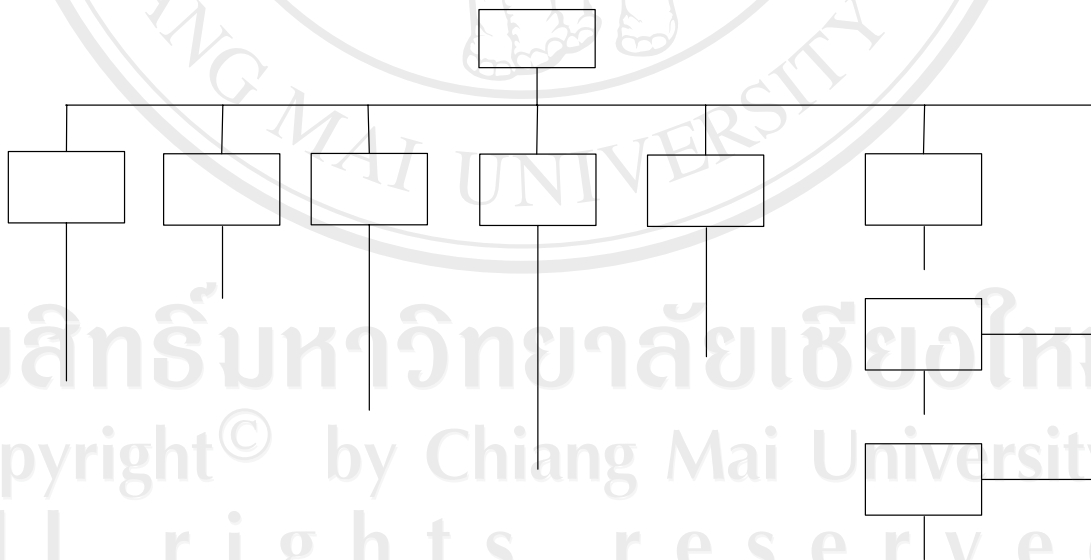
บทที่ 5

การออกแบบจอภาพ

การออกแบบจอภาพของระบบสารสนเทศสำหรับการตรวจสอบภายใน ของสำนักงานตรวจสอบภายใน มหาวิทยาลัยเชียงใหม่ เป็นการออกแบบในส่วนของการรับข้อมูลเข้า (Input Design) และส่วนของการออกแบบส่วนแสดงผลข้อมูล (Output Design) เป็นการพัฒนาโปรแกรมที่มีการทำงานบนเว็บแอปพลิเคชัน ดังนั้น การออกแบบในส่วนการทำงานของผู้ใช้งานระบบ (User Interface) จึงต้องออกแบบการรับข้อมูลเข้าและส่วนแสดงผลของข้อมูลในลักษณะของหน้าจอ (Web Page) ซึ่งการออกแบบนี้เป็นส่วนสำคัญที่จะสามารถทำให้ผู้ใช้งานระบบสามารถใช้งานได้ โดยสามารถอธิบายได้ ดังนี้

5.1 โครงสร้างโปรแกรม

เพื่อให้เป็นการง่ายต่อการทำความเข้าใจการทำงานของโปรแกรมที่ถูกพัฒนาขึ้น เป็นการออกแบบการทำงานของระบบ ซึ่งการทำงานของโปรแกรมแต่ละโมดูลได้ตามระดับของผู้ใช้งานระบบ มีรายละเอียดดังนี้



รูป 5.1 แสดงโครงสร้างการทำงานของโปรแกรม

- 1) ข้อมูลหลัก โดยข้อมูลเหล่านี้จะถูกเพิ่ม แก้ไข ลบ โดยผู้ดูแลระบบ ประกอบด้วย
 - ข้อมูลประเภทหน่วยงาน
 - ข้อมูลตำแหน่ง
 - ข้อมูลหน่วยงาน
 - ข้อมูลสมาชิก
 - ข้อมูลผู้ใช้
- 2) สิทธิการใช้งานระบบ คือ ข้อมูลของผู้ใช้ระบบทั้งหมด ข้อมูลเหล่านี้จะถูกเพิ่ม แก้ไข ลบ โดยผู้ดูแลระบบ
- 3) แผนการตรวจสอบประจำปี โดยข้อมูลเหล่านี้จะถูกเพิ่ม แก้ไข ลบ ประกอบด้วย
 - หัวข้อแผนประจำปี
 - ข้อมูลแผนการตรวจสอบประจำปี
 - รายละเอียดแผนการตรวจสอบประจำปี
 - ผู้ที่ได้รับมอบหมายการตรวจ
- 4) แผนการปฏิบัติงาน โดยข้อมูลเหล่านี้จะถูกเพิ่ม แก้ไข ลบ ประกอบด้วย
 - ข้อมูลกิจกรรม
 - รายละเอียดกิจกรรม
 - หัวข้อข้อมูลกิจกรรม
 - หน่วยงานที่ตรวจสอบ
 - รายละเอียดแผนการปฏิบัติงาน
 - หัวข้อแผนการปฏิบัติงาน
 - ข้อมูลแผนการปฏิบัติงาน
- 5) การมอบหมายปฏิบัติงาน โดยข้อมูลเหล่านี้จะถูกเพิ่ม แก้ไข ลบ ประกอบด้วย
 - ข้อมูลใบมอบหมายงาน
 - ข้อมูลผู้ที่ได้รับมอบหมายงาน
 - ข้อมูลการปฏิบัติงาน
- 6) การติดตามและรายงาน โดยข้อมูลเหล่านี้จะถูกเพิ่ม แก้ไข ลบ ประกอบด้วย
 - ข้อมูลการติดตามผล
- 7) ระบบการเงินรับ ข้อมูลเหล่านี้จะถูกเพิ่ม โดยผู้ดูแลระบบ และผู้ใช้งานจะเป็นผู้ทำการ แก้ไข ลบ ประกอบด้วย
 - ข้อมูลการเงินรับ

8) ระบบสินทรัพย์ถาวร ข้อมูลเหล่านี้จะถูกเพิ่มโดยผู้ดูแลระบบ และผู้ใช้งานจะเป็นผู้ทำการแก้ไข ลบ ประกอบด้วย

- ข้อมูลสินทรัพย์ถาวร

5.2 จอภาพหลัก

เป็นจอภาพที่แสดงรูปภาพเว็บไซต์ ข้อมูลเว็บไซต์ มีส่วนที่เชื่อมต่อหน่วยงาน ดังรูป 5.2



รูป 5.2 การออกแบบจอภาพหลัก

จากรูป 5.2 ได้ออกแบบจอภาพโดยแบ่งจอภาพออกเป็น 4 ส่วน ซึ่งสามารถอธิบายการทำงานในแต่ละส่วนดังนี้

ส่วนที่ 1 ส่วนแสดงสัญลักษณ์ของเว็บไซต์

ส่วนที่ 2 ส่วนเข้าสู่ระบบของผู้ใช้และผู้ดูแลระบบ

ส่วนที่ 3 ส่วนการทำงานหลักของระบบ

ส่วนที่ 4 ส่วนที่ใช้แสดงเมนูเพื่อเชื่อมต่อหน่วยงาน

5.3 จอภาพการทำงานของผู้ใช้

หน้าจอกการทำงานของผู้ใช้ เป็นการแบ่งงานตามประเภทของงานที่ต้องการเข้าใช้ซึ่งแบ่งตามประเภทได้ทั้งหมด 6 ส่วนคือ ข้อมูลหลัก การวางแผนประจำปี แผนการปฏิบัติงาน กิจกรรมที่ตรวจสอบ รายงานผล ส่วนการเชื่อมต่อหน่วยงาน ดังรูป 5.3



รูป 5.3 จอภาพการทำงานของผู้ใช้

จากรูป 5.3 ได้ออกแบบจอภาพโดยแบ่งจอภาพออกเป็น 16 ส่วน สามารถอธิบายการทำงานแต่ละส่วนดังนี้

- ส่วนที่ 1 ส่วนแสดงสัญลักษณ์ของเว็บไซต์
- ส่วนที่ 2 เมนู “ข้อมูลหน่วยงาน” เชื่อมโยงไปยังจอภาพแสดงข้อมูลหน่วยงาน
- ส่วนที่ 3 เมนู “ข้อมูลการปฏิบัติงาน” เชื่อมโยงไปยังจอภาพแสดงข้อมูลการปฏิบัติงาน
- ส่วนที่ 4 เมนู “ออกจากระบบ” ใช้ในการออกจากระบบเมื่อทำงานเสร็จ
- ส่วนที่ 5 เมนู “แผนการตรวจสอบ” เชื่อมโยงไปยังจอภาพแสดงข้อมูลแผนการตรวจสอบประจำปี
- ส่วนที่ 6 เมนู “ใบมอบหมายฯ” เชื่อมโยงไปยังจอภาพแสดงใบมอบหมายงาน
- ส่วนที่ 7 เมนู “ข้อมูลแผนการปฏิบัติงาน” เชื่อมโยงไปยังจอภาพแสดงข้อมูลกิจกรรม
- ส่วนที่ 8 เมนู “กิจกรรมที่ตรวจสอบ” เชื่อมโยงไปยังจอภาพแสดงกิจกรรมที่ตรวจสอบ

ส่วนที่ 9 เมนู “Data Receipt” เชื่อมโยงไปยังจอภาพแสดงรายการการรับเงิน

ส่วนที่ 10 เมนู “Data Asset” เชื่อมโยงไปยังจอภาพแสดง Data Asset

ส่วนที่ 11 เมนู “การติดตามผล” เชื่อมโยงไปยังจอภาพแสดงการติดตามผลการตรวจสอบ

ส่วนที่ 12 เมนู “รายงานผลการตรวจสอบ” เชื่อมโยงไปยังจอภาพแสดงรายงานผลการตรวจสอบ

ส่วนที่ 13 เมนู “สรุปผู้ที่ได้รับมอบหมาย” เชื่อมโยงไปยังจอภาพแสดงรายงานสรุปผู้ที่ได้รับมอบหมาย

ส่วนที่ 14 เมนู “สรุปหน่วยงาน” เชื่อมโยงไปยังจอภาพแสดงรายงานสรุปหน่วยงานที่ตรวจสอบ

ส่วนที่ 15 ส่วนแสดงข้อความเมื่อเข้าสู่ระบบการทำงาน

ส่วนที่ 16 ส่วนเชื่อมต่อหน่วยงาน

5.3.1 จอภาพข้อมูลหน่วยงาน

เป็นการเข้าสู่ระบบข้อมูลหน่วยงาน จะมีการออกแบบหน้าจอการรับข้อมูลเข้า และแสดงผลการตรวจสอบภายในครั้งสุดท้ายที่มีการเข้าตรวจสอบภายในในแต่ละปีงบประมาณที่มีการเข้าตรวจสอบ วันที่เข้าตรวจของหน่วยรับตรวจ ดังรูป 5.4 โดยสามารถอธิบายส่วนประกอบต่างๆ ได้ดังนี้

ระบบสารสนเทศ สำนักงานตรวจสอบภายใน มหาวิทยาลัยเชียงใหม่
Information System For Internal Auditing at the Office of Internal Audit, Chiangmai University

หน้าหลัก ข้อมูลหลัก ข้อมูลหน่วยงาน ยินดีต้อนรับ... คุณเอ็มพารณ พันธ์จักร

- ข้อมูลหลัก
 - ข้อมูลหน่วยงาน
 - ข้อมูลการปฏิบัติงาน
 - ออกจากระบบ
- การวางแผนประจำปี
 - แผนการตรวจสอบ
 - ใบมอบหมาย
- แผนการปฏิบัติงาน
 - ข้อมูลแผนการปฏิบัติงาน
 - กิจกรรมที่ตรวจสอบ
 - กิจกรรมที่ตรวจสอบ
- รายงานผล
 - Data Receipt
 - Data Asset
 - การติดตามผล
 - รายงานผลการตรวจสอบ
 - สรุปผู้ที่ได้รับมอบหมาย
 - สรุปหน่วยงาน
- หน่วยงาน
 - ระบบงานบัญชี 3 มิติ
 - กรมบัญชีกลาง
 - สำนักงานตรวจเงินแผ่นดิน
 - สมาคมผู้ตรวจสอบ
 - มหาวิทยาลัยเชียงใหม่
 - กระทรวงการคลัง
 - สำนักงานประมาณ

ลำดับที่	หน่วยงาน	ประจำปีงบประมาณ	วันที่เข้าตรวจ	การตรวจสอบ
1	คณะเกษตรศาสตร์	2551	21 เมษายน 2551	+
2	คณะทันตแพทยศาสตร์	2551	6 มีนาคม 2551	+
3	คณะเทคโนโลยีการแพทย์	2549	6 มิถุนายน 2549	+
4	คณะบริหารธุรกิจ	2550	6 สิงหาคม 2550	+
5	คณะพยาบาลศาสตร์	2550	13 ธันวาคม 2549	+
6	คณะแพทยศาสตร์	2550	16 กรกฎาคม 2550	+
7	คณะเภสัชศาสตร์	2549	7 พฤศจิกายน 2549	+
8	คณะมนุษยศาสตร์	2550	18 ธันวาคม 2549	+
9	คณะวิศวกรรมศาสตร์	2551	20 กุมภาพันธ์ 2551	+
10	คณะวิทยาศาสตร์	2550	14 มิถุนายน 2550	+

รูป 5.4 จอภาพข้อมูลหน่วยงาน

หมายเลข 1 ปุ่มสำหรับเพิ่มข้อมูล

หมายเลข 2 ปุ่มสำหรับแสดงข้อมูลถัดไป

5.3.2 จอภาพการเพิ่มข้อมูลหน่วยงาน

เป็นจอภาพที่ใช้ในการเพิ่มข้อมูลหน่วยงานตามที่ผู้ตรวจสอบภายในบันทึก ดังรูป 5.5 โดยสามารถอธิบายส่วนประกอบต่างๆ ได้ดังนี้

ลำดับ	ประจำปีงบประมาณ	วันที่เข้าตรวจ
1	2551	5 มีนาคม 2551
2	2551	12 เมษายน 2551

รูป 5.5 จอภาพการเพิ่มข้อมูลหน่วยงาน

หมายเลข 1 ช่องกรอกข้อมูลประกอบด้วย ประจำปีงบประมาณ วันที่เข้าตรวจ

หมายเลข 2 ปุ่มสำหรับบันทึกข้อมูล พร้อมแสดงผลการเพิ่มข้อมูล

หมายเลข 3 ส่วนแสดงข้อมูลที่มีอยู่ และที่บันทึกเพิ่ม

หมายเลข 4 ปุ่มสำหรับกลับไปเข้าสู่หน้าจอข้อมูลหน่วยงาน (ดังรูป 5.4)

5.3.3 จอภาพข้อมูลการปฏิบัติงาน

เป็นหน้าจอการแสดงผลข้อมูลการปฏิบัติงานของผู้ตรวจสอบภายใน ที่ได้รับมอบหมายให้ปฏิบัติงาน ได้แก่ โครงการเลขที่ หน่วยงานรับตรวจ ผู้ที่ได้รับมอบหมาย วันที่เริ่มปฏิบัติงาน วันที่

สิ้นสุดการปฏิบัติงาน วันที่ส่งรายงานผลการตรวจสอบ ดังรูป 5.6 โดยสามารถอธิบายส่วนประกอบต่างๆ ได้ดังนี้

โครงการเลขที่	หน่วยงาน	ผู้ที่ได้รับมอบหมาย	วันที่เริ่มปฏิบัติงาน	วันที่สิ้นสุดการปฏิบัติงาน	วันที่ส่งรายงานผลการตรวจสอบ
33/2551	สำนักส่งเสริมศิลปวัฒนธรรม	นางอัมพวรรณ พันธจักร	23 กุมภาพันธ์ 2551	2 พฤษภาคม 2551	9 พฤษภาคม 2551
31/2551	คณะเกษตรศาสตร์	นางนงนุช แสงวีระชัย	21 เมษายน 2551	2 พฤษภาคม 2551	9 พฤษภาคม 2551
30/2551	สถาบันวิจัยและพัฒนาวิทยาศาสตร์และเทคโนโลยี	นางสาวดวงทิพย์ นวยวงศศิริดี	9 เมษายน 2551	25 เมษายน 2551	2 พฤษภาคม 2551
29/2551	สถานบริการวิทยาศาสตร์และเทคโนโลยี	นางชรรณีกร กกรเพ็ชร และนางสาวพัชณิฉา	8 เมษายน 2551	18 เมษายน 2551	25 เมษายน 2551
27/2551	กองทุนพัฒนาคนและนางนวยวงศศิริดี	ทิทกษากุลเกษม	20 กุมภาพันธ์ 2551	20 กุมภาพันธ์ 2551	22 กุมภาพันธ์ 2551
22/2551	ศูนย์นวัตกรรมเทคโนโลยีหลังการเก็บเกี่ยว	นางสาวดวงทิพย์ นวยวงศศิริดี	3 มีนาคม 2551	7 มีนาคม 2551	14 มีนาคม 2551
24/2551	บัณฑิตวิทยาลัย	นางอัมพวรรณ นวยวงศศิริดี	5 มีนาคม 2551	14 มีนาคม 2551	21 มีนาคม 2551

รูป 5.6 จอภาพแสดงข้อมูลการปฏิบัติงาน

5.3.4 ส่วนออกจากระบบ

เป็นหน้าจอแสดงเมื่อมีการออกจากระบบฐานข้อมูล เหมือนกันกับการเข้าสู่ระบบ ดังรูป

5.2

5.3.5 จอภาพข้อมูลแผนการตรวจสอบ

เป็นการเข้าสู่ระบบแผนการตรวจสอบ ซึ่งแผนการตรวจสอบที่ผู้ตรวจสอบภายในจัดทำขึ้นไว้ล่วงหน้ามีรอบระยะเวลา 1 ปี จะมีการออกแบบหน้าจอเพื่อรับข้อมูลเข้าสู่ระบบ ได้แก่ การบันทึก/ปรับปรุงข้อมูลเรื่องที่จะตรวจสอบ วัตถุประสงค์ในการตรวจสอบ ขอบเขตการตรวจสอบ จำนวนหน่วยรับตรวจ ระยะเวลาในการตรวจสอบ ผู้รับผิดชอบในการตรวจสอบ รวมทั้งงบประมาณที่ใช้ในการปฏิบัติงานตรวจสอบ และแสดงข้อมูลรายละเอียดของแผนการตรวจสอบประจำปี ดังรูป 5.7 โดยสามารถอธิบายส่วนประกอบต่างๆ ได้ดังนี้

ระบบสารสนเทศ สำนักงานตรวจสอบภายใน มหาวิทยาลัยเชียงใหม่
Information System For Internal Auditing at the Office of Internal Audit, Chiangmai University

หน้าหลัก ยินดีต้อนรับ... คุณอัมพรวรรณ พันธจักร

ข้อมูลแผนการตรวจสอบประจำปี ①

หมายเลขเอกสาร	หัวข้อเรื่อง	วันที่ออกเอกสาร	ผู้รับผิดชอบ	รายละเอียด	แก้ไข
1 ②	แผนการตรวจสอบ ประจำปีงบประมาณ พ.ศ.2551	20 กันยายน 2550	⑤	④	③

⑥

รูป 5.7 หน้าจอข้อมูลแผนการตรวจสอบประจำปี

- หมายเลข 1 ป้ายแสดงชื่อแบบฟอร์ม
- หมายเลข 2 ส่วนแสดงเงื่อนไขที่ผู้ใช้กำหนด
- หมายเลข 3 ปุ่มคำสั่ง “แก้ไขข้อมูล”
- หมายเลข 4 ปุ่มคำสั่ง “เพิ่มข้อมูลรายละเอียด”
- หมายเลข 5 ปุ่มคำสั่ง “เพิ่มผู้รับผิดชอบ”
- หมายเลข 6 ปุ่มคำสั่ง “เพิ่มข้อมูล”

5.3.6 จอภาพการแก้ไขข้อมูลแผนการตรวจสอบ

แสดงหน้าจอการแก้ไขแบบฟอร์มแผนการตรวจสอบ ดังรูป 5.8 โดยสามารถอธิบายส่วนประกอบต่างๆ ได้ดังนี้

ระบบสารสนเทศ สำนักงานตรวจประเมินภายใน มหาวิทยาลัยเชียงใหม่
Information System For Internal Auditing at the Office of Internal Audit, Chiangmai University

หน้าหลัก ยินดีต้อนรับ... คุณเอ็มพรพรรณ พันธจักร

ข้อมูลหลัก

- ข้อมูลหน่วยงาน
- ข้อมูลการปฏิบัติงาน
- ออกจากระบบ

การวางแผนประจำปี

- แผนการตรวจสอบ
- ใบมอบหมาย

แผนการปฏิบัติงาน

- ข้อมูลแผนการปฏิบัติงาน

กิจกรรมที่ตรวจสอบ

- กิจกรรมที่ตรวจสอบ

รายงานผล

- Data Receipt
- Data Asset
- การติดตามผล
- รายงานผลการตรวจสอบ
- สรุปผู้ได้รับมอบหมาย
- สรุปหน่วยงาน

หน่วยงาน

- ระบบงานบัญชี 3 มิติ
- กรมบัญชีกลาง
- สำนักงานตรวจเงินแผ่นดิน
- สมาคมผู้ตรวจสอบ
- มหาวิทยาลัยเชียงใหม่
- กระทรวงการคลัง
- สำนักงานประมาณ

แก้ไขแบบฟอร์ม 1

หัวข้อเรื่อง*	แผนการตรวจสอบ ประจำปีงบประมาณ พ.ศ.2551		
หมายเลขเอกสาร*	1		
วันที่ออกเอกสาร*	20	กันยายน	2550
วันที่สิ้นสุดแผนการตรวจสอบ	30	กันยายน	2551
ประจำปีงบประมาณ พ.ศ.*	2551		
งบดำเนินงาน *			
งบประมาณแผ่นดิน*	46900.00		
งบประมาณเงินรายได้*	140000.00		

3
ตกลง
ล้างข้อมูล
4

➡ 5

หมายเหตุ กรุณากรอกข้อมูลให้ครบทุกช่อง !!!

รูป 5.8 จอภาพแก้ไขแบบฟอร์มแผนการตรวจสอบประจำปี

หมายเลข 1 แถบแสดงชื่อแก้ไขแบบฟอร์ม

หมายเลข 2 ช่องกรอกข้อมูลประกอบด้วย หัวข้อเรื่อง หมายเลขเอกสาร วันที่ออกเอกสาร ประจำปีงบประมาณ งบประมาณแผ่นดิน งบประมาณเงินรายได้

หมายเลข 3 ปุ่มคำสั่ง “บันทึกข้อมูล”

หมายเลข 4 ปุ่มคำสั่ง “ล้างข้อมูล”

หมายเลข 5 ปุ่มคำสั่งกลับไปเข้าสู่หน้าจอข้อมูลแผนการวางแผนประจำปี

5.3.7 จอภาพการเพิ่ม/ลบรายละเอียดข้อมูลแผนการตรวจสอบ

แสดงหน้าจอการเพิ่ม/ปรับปรุงรายละเอียดแบบการวางแผนประจำปี สามารถแบ่งเป็นหัวข้อหลักวัตถุประสงค์ หน่วยรับตรวจ เรื่องที่ตรวจสอบ ระยะเวลาของข้อมูลที่ตรวจสอบ ดังรูป 5.9 - 5.10 โดยสามารถอธิบายส่วนประกอบต่างๆ ได้ดังนี้

ระบบสารสนเทศ สำนักงานตรวจออดภายใน มหาวิทยาลัยเชียงใหม่
Information System For Internal Auditing at the Office of Internal Audit, Chiangmai University

หน้าหลัก ยินดีต้อนรับ... คุณอัมพวรรณ พันธจักร

รายละเอียดแบบฟอร์มวางแผนประจำปี ①

หัวข้อเรื่อง	แผนการตรวจสอบ ประจำปีงบประมาณ พ.ศ.2551	
หมายเลขเอกสาร	1	
วันที่ออกเอกสาร	20 กันยายน 2550	ประจำปีงบประมาณ พ.ศ. 2551

หมายเลขหัวข้อ	หัวข้อหลัก	รายละเอียด
1	วัตถุประสงค์ในการตรวจสอบ	⬇️ ②
2	ขอบเขตการตรวจสอบ	⬇️
2	1 หน่วยรับตรวจ	⬇️
2	2 เรื่องที่ตรวจสอบ	⬇️
2	3 ระยะเวลาของข้อมูลที่ตรวจสอบ	⬇️

← ③

ข้อมูลหลัก

- ▶ ข้อมูลหน่วยงาน
- ▶ ข้อมูลการปฏิบัติงาน
- ▶ ออกจากระบบ

การวางแผนประจำปี

- ▶ แผนการตรวจสอบ
- ▶ ใบมอบหมาย

แผนการปฏิบัติงาน

- ▶ ข้อมูลแผนการปฏิบัติงาน
- ▶ กิจกรรมที่ตรวจสอบ
- ▶ กิจกรรมที่ตรวจสอบ

รายงานผล

- ▶ Data Receipt
- ▶ Data Asset
- ▶ การติดตามผล
- ▶ รายงานผลการตรวจสอบ
- ▶ สรุปผู้ได้รับมอบหมาย
- ▶ สรุปหน่วยงาน

หน่วยงาน

- ▶ ระบบงานบัญชี 3 มิติ
- ▶ กรมบัญชีกลาง
- ▶ สำนักงานตรวจเงินแผ่นดิน
- ▶ สมาคมผู้ตรวจสอบ
- ▶ มหาวิทยาลัยเชียงใหม่
- ▶ กระทรวงการคลัง
- ▶ สำนักงานประมาณ

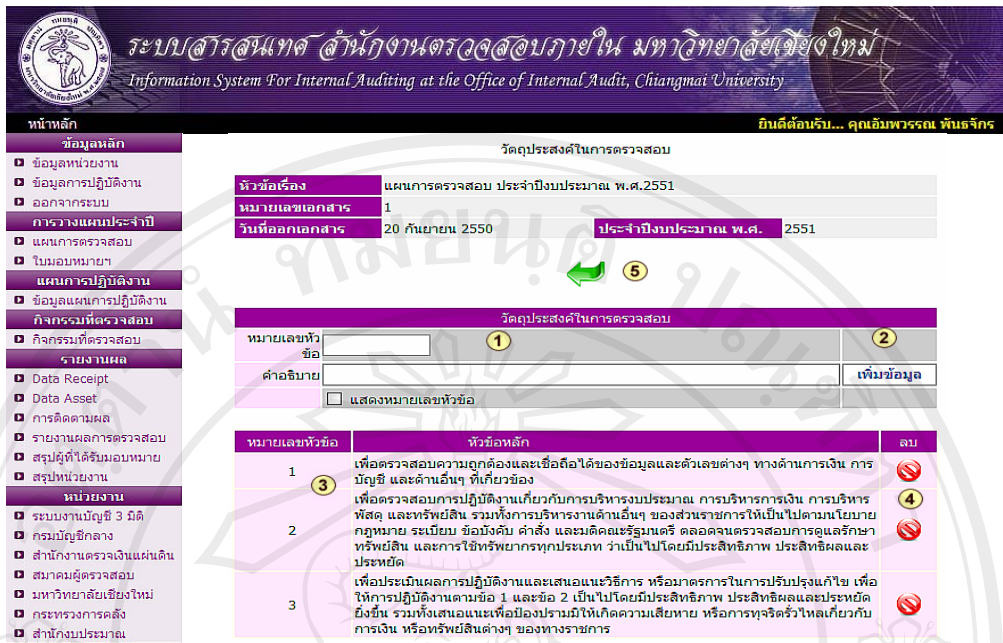
รูป 5.9 จอภาพรายละเอียดแบบฟอร์มวางแผนประจำปี

หมายเลข 1 แถบแสดงชื่อ

หมายเลข 2 ปุ่มคำสั่ง “การเพิ่มข้อมูล” ประกอบด้วย วัตถุประสงค์ในการตรวจสอบ ขอบเขตการตรวจสอบ หน่วยรับตรวจ เรื่องที่ตรวจสอบ ระยะเวลาของข้อมูลที่ตรวจสอบ

หมายเลข 3 ปุ่มคำสั่งกลับไปเข้าสู่หน้าจอข้อมูลแผนการวางแผนประจำปี (ดังรูป

5.7)



รูป 5.10 จอภาพการเพิ่ม/ลบข้อมูลรายละเอียด (หัวข้อหลัก-วัตถุประสงค์)

หมายเลข 1 ช่องกรอกข้อมูลประกอบด้วย หมายเลขหัวข้อ คำอธิบาย

หมายเลข 2 ปุ่มคำสั่ง “เพิ่มข้อมูล” พร้อมแสดงผลการเพิ่มข้อมูล

หมายเลข 3 ส่วนแสดงข้อมูลที่มีอยู่ และที่บันทึกเพิ่ม

หมายเลข 4 ปุ่มคำสั่ง “ลบข้อมูล”

หมายเลข 5 ปุ่มคำสั่งกลับไปเข้าสู่หน้าจอรายละเอียดแบบฟอร์มวางแผนประจำปี

(ดังรูป 5.9)

5.3.8 จอภาพการเพิ่ม/ลบรายละเอียดข้อมูลแผนการตรวจสอบ (หัวข้อหลัก-หน่วยรับตรวจ) เป็นจอภาพที่ใช้ในการเพิ่ม/ลบข้อมูลหน่วยงานรับตรวจ ซึ่งจะมีจอภาพเหมือนกับดังรูป 5.10

5.3.9 จอภาพการเพิ่ม/ลบรายละเอียดข้อมูลแผนการตรวจสอบ (หัวข้อหลัก-เรื่องที่ตรวจสอบ) เป็นจอภาพที่ใช้ในการเพิ่ม/ลบข้อมูลเรื่องที่ตรวจสอบ ซึ่งจะมีจอภาพเหมือนกับดังรูป

5.10

5.3.10 จอภาพการเพิ่ม/ลบรายละเอียดข้อมูลแผนการตรวจสอบ (หัวข้อหลัก-ระยะเวลา) เป็นจอภาพที่ใช้ในการเพิ่ม/ลบข้อมูลระยะเวลา ซึ่งจะมีจอภาพเหมือนกับดังรูป 5.10

5.3.11 จอภาพใบมอบหมายงาน

เป็นการเข้าสู่ระบบใบมอบหมายการปฏิบัติงาน เมื่อได้จัดทำแผนการตรวจสอบประจำปีเสร็จเรียบร้อยแล้ว ผู้อำนวยการสำนักงานตรวจสอบภายในจะต้องมอบหมายให้ผู้ตรวจสอบภายในดำเนินการตรวจสอบตามแผนการตรวจสอบที่วางไว้ จะออกแบบเพื่อรับข้อมูลเข้าสู่ระบบ ได้แก่ การบันทึก/ปรับปรุงข้อมูลใบมอบหมายการปฏิบัติงาน และแสดงข้อมูลรายงานใบมอบหมายการปฏิบัติงาน ได้แก่ โครงการเลขที่ ชื่อโครงการ/หน่วยรับตรวจ วัน/เดือน/ปี ผู้ที่ได้รับมอบหมาย ข้อเสนอแนะพิเศษ วันเริ่มปฏิบัติงาน วันสิ้นสุดการปฏิบัติงาน วันส่งรายงานผลการตรวจสอบ ระยะเวลาปฏิบัติงาน ผู้มอบหมาย ดังรูป 5.11 โดยสามารถอธิบายส่วนประกอบต่างๆ ได้ดังนี้

ระบบสารสนเทศ สำนักงานตรวจสอบภายใน มหาวิทยาลัยเชียงใหม่
Information System For Internal Auditing at the Office of Internal Audit, Chiangmai University

หน้าหลัก ยินดีต้อนรับ... คุณอิมทวารณ พันธ์จักร

ข้อมูลหลัก

- ข้อมูลหน่วยงาน
- ข้อมูลการปฏิบัติงาน
- ออกรายจากระบบ
- การวางแผนประจำปี
- แผนการตรวจสอบ
- ใบมอบหมาย
- แผนการปฏิบัติงาน
- ข้อมูลแผนการปฏิบัติงาน
- กิจกรรมที่ตรวจสอบ
- กิจกรรมที่ตรวจสอบ
- รายงานผล
- Data Receipt
- Data Asset
- การติดตามผล
- รายงานผลการตรวจสอบ
- สรุปผู้ได้รับมอบหมาย
- สรุปหน่วยงาน
- หน่วยงาน
- ระบบงานบัญชี 3 มิติ
- กรมบัญชีกลาง
- สำนักงานตรวจเงินแผ่นดิน
- สมาคมผู้ตรวจสอบ
- มหาวิทยาลัยเชียงใหม่
- กระทรวงการคลัง
- สำนักงานประมาณ

ใบมอบหมายงาน

ลำดับที่	ชื่อโครงการ/หน่วยรับตรวจ	วัน/เดือน/ปี	พิมพ์	ผู้รับผิดชอบ	แก้ไข
1	คณะทันตแพทยศาสตร์	19 กุมภาพันธ์ 2551			
2	บัณฑิตวิทยาลัย	19 กุมภาพันธ์ 2551			
3	สถานปฏิบัติการเภสัชชุมชน	19 กุมภาพันธ์ 2551			
4	ศูนย์นวัตกรรมเทคโนโลยีหลังการเก็บเกี่ยว	19 กุมภาพันธ์ 2551			
5	คณะเศรษฐศาสตร์	19 กุมภาพันธ์ 2551			
6	สถาบันภาษา	18 ธันวาคม 2550			
7	สถาบันวิจัยสังคม	18 ธันวาคม 2550			
8	สถานบริการพยาบาล	18 ธันวาคม 2550			
9	กองคลัง	30 พฤศจิกายน 2550			
10	คณะสัตวแพทยศาสตร์	31 ตุลาคม 2550			

3 4

รูป 5.11 จอภาพใบมอบหมายงาน

- หมายเลข 1 ป้ายชื่อแบบฟอร์ม
- หมายเลข 2 ส่วนแสดงข้อมูลชื่อโครงการ / หน่วยงานที่เข้าตรวจสอบ
- หมายเลข 3 ปุ่มคำสั่ง “เพิ่มข้อมูล”
- หมายเลข 4 ปุ่มคำสั่ง “แสดงข้อมูลถัดไป”
- หมายเลข 5 ปุ่มคำสั่ง “เลือกผู้รับผิดชอบ”
- หมายเลข 6 ปุ่มคำสั่ง “พิมพ์ใบมอบหมายการปฏิบัติงาน”
- หมายเลข 7 ปุ่มคำสั่ง “แก้ไขข้อมูล”

5.3.12 จอภาพการเพิ่ม/แก้ไขใบมอบหมายงานการปฏิบัติงาน

แสดงหน้าจอการเพิ่มข้อมูลใบมอบหมายการปฏิบัติ ดังรูป 5.12 โดยสามารถอธิบายส่วนประกอบต่างๆ ได้ดังนี้

รูป 5.12 จอภาพการเพิ่ม/แก้ไขใบมอบหมายการปฏิบัติงาน

หมายเลข 1 ป้ายแสดงชื่อแบบฟอร์ม

หมายเลข 2 ช่องกรอกข้อมูลประกอบด้วย โครงการเลขที่ ชื่อโครงการ/หน่วยรับตรวจ วัน/เดือน/ปี ผู้มอบหมาย วันเริ่มปฏิบัติงาน วันสิ้นสุดการปฏิบัติงาน วันส่งรายงานผลการตรวจสอบ ระยะเวลาปฏิบัติงาน ชื่อแนะนำพิเศษ

หมายเลข 3 ปุ่มคำสั่ง “เพิ่มหัวข้อ”

หมายเลข 4 ปุ่มคำสั่ง “ล้างข้อมูล”

หมายเลข 5 ปุ่มคำสั่งกลับไปเข้าสู่หน้าจอหลักใบมอบหมายการปฏิบัติงาน (ดังรูป 5.11)

5.3.13 จอภาพการเพิ่ม/ลบผู้ที่ได้รับมอบหมายในใบมอบหมายงานการปฏิบัติงาน

แสดงหน้าจอการเพิ่ม/ลบข้อมูลผู้ที่ได้รับมอบหมาย ดังรูป 5.13 โดยสามารถอธิบายส่วนประกอบต่างๆ ได้ดังนี้

ระบบสารสนเทศ สำนักงานตรวจสอบภายใน มหาวิทยาลัยเชียงใหม่
Information System For Internal Auditing at the Office of Internal Audit, Chiangmai University

หน้าหลัก ยินดีต้อนรับ... คุณฉวีพรพรรณ พันธจักร

ข้อมูลหลัก

- ▶ ข้อมูลหน่วยงาน
- ▶ ข้อมูลการปฏิบัติงาน
- ▶ ออกจากระบบ

การวางแผนประจำปี

- ▶ แผนการตรวจสอบ
- ▶ โบนัสหน่วยงาน

แผนการปฏิบัติงาน

- ▶ ข้อมูลแผนการปฏิบัติงาน
- ▶ กิจกรรมที่ตรวจสอบ
- ▶ กิจกรรมที่ตรวจสอบ

รายงานผล

- ▶ Data Receipt
- ▶ Data Asset
- ▶ การติดตามผล
- ▶ รายงานผลการตรวจสอบ
- ▶ สรุปผู้ได้รับมอบหมาย
- ▶ สรุปหน่วยงาน

หน่วยงาน

- ▶ ระบบงานบัญชี 3 มิติ
- ▶ กรมบัญชีกลาง
- ▶ สำนักงานตรวจเงินแผ่นดิน
- ▶ สมาคมผู้ตรวจสอบ
- ▶ มหาวิทยาลัยเชียงใหม่
- ▶ กระทรวงการคลัง
- ▶ สำนักงานปรมาณ

ผู้ที่ได้รับมอบหมาย

ชื่อโครงการ/หน่วยรับตรวจ บัณฑิตวิทยาลัย
วัน/เดือน/ปี 19 กุมภาพันธ์ 2551

➡ 5

กรุณาเลือกผู้ที่ได้รับมอบหมาย

เจ้าหน้าที่ที่เกี่ยวข้อง	กรุณาเลือก : Please Select	1	▶ เพิ่มข้อมูล	
ตำแหน่ง	ผู้ร่วมปฏิบัติงาน		2	

ลำดับที่	ผู้ที่ได้รับมอบหมาย			
1	นางฉวีพรพรรณ พันธจักร	3	หัวหน้าผู้ควบคุม	4 ⊘
2	นายวงศ์ปิติ พิทักษ์กุลเกษม		ผู้ร่วมปฏิบัติงาน	⊘

รูป 5.13 จอภาพการเพิ่ม/ลบผู้ที่ได้รับมอบหมายในใบมอบหมายการปฏิบัติงาน

หมายเลข 1 ช่องเลือกข้อมูลประกอบด้วย เจ้าหน้าที่ที่เกี่ยวข้อง ตำแหน่ง

หมายเลข 2 ปุ่มคำสั่ง “เพิ่มข้อมูล” พร้อมแสดงผลการเพิ่มข้อมูล

หมายเลข 3 ส่วนแสดงข้อมูลที่มีอยู่ และที่บันทึกเพิ่ม

หมายเลข 4 ปุ่มคำสั่ง “ลบข้อมูล”

หมายเลข 5 ปุ่มคำสั่งกลับไปเข้าสู่หน้าจอใบมอบหมายงาน (ดังรูป 5.11)

5.3.14 จอภาพข้อมูลกิจกรรม

เป็นการเข้าสู่ระบบแผนการปฏิบัติงาน ซึ่งผู้ตรวจสอบภายในจัดทำแผนการปฏิบัติงานตามภารกิจที่ได้รับมอบหมายให้ดำเนินการตรวจสอบจากผู้อำนวยการสำนักงานตรวจสอบภายใน โดยผู้ตรวจสอบภายในจะต้องวางแผนการปฏิบัติงานขึ้นล่วงหน้า ทำการกำหนดประเด็นการตรวจสอบวัตถุประสงค์ในการปฏิบัติงานก่อนการเข้าตรวจสอบ จึงจะทำให้การปฏิบัติงานตรวจสอบบรรลุผลสำเร็จตามที่ได้รับมอบหมาย จะออกแบบเพื่อรับข้อมูลเข้าสู่ระบบ ได้แก่ การบันทึก/ปรับปรุงข้อมูลประเด็นและวัตถุประสงค์ และแสดงข้อมูลกิจกรรมการปฏิบัติงาน ดังรูป 5.14 โดยสามารถอธิบายส่วนประกอบต่างๆ ได้ดังนี้

ระบบสารสนเทศ สำนักงานตรวจสอบภายใน มหาวิทยาลัยเชียงใหม่
Information System For Internal Auditing at the Office of Internal Audit, Chiangmai University

หน้าหลัก ยินดีต้อนรับ... คุณอัมพรพรรณ พันธจักร

ข้อมูลหลัก

- ข้อมูลหน่วยงาน
- ข้อมูลการปฏิบัติงาน
- ออกจากระบบ

การวางแผนประจำปี

- แผนการตรวจสอบ
- ใบมอบหมาย

แผนการปฏิบัติงาน

- ข้อมูลแผนการปฏิบัติงาน
- กิจกรรมที่ตรวจสอบ
- กิจกรรมที่ตรวจสอบ

รายงานผล

- Data Receipt
- Data Asset
- การติดตามผล
- รายงานผลการตรวจสอบ
- สรุปผู้ได้รับมอบหมาย
- สรุปหน่วยงาน

หน่วยงาน

- ระบบงานบัญชี 3 มิติ
- กรมบัญชีกลาง
- สำนักงานตรวจเงินแผ่นดิน
- สมาคมผู้ตรวจสอบ
- มหาวิทยาลัยเชียงใหม่
- กระทรวงการคลัง
- สำนักงานปรมาณู

ข้อมูลกิจกรรม ①

ลำดับที่	กิจกรรม	ประเด็นและวัตถุประสงค์
1	ติดตามผลการตรวจสอบครั้งก่อน	③
2	การตรวจนับเงินสด และการเก็บรักษาเงิน	②
3	การรับ การนำส่งเงิน และการบันทึกบัญชี	
4	เงินทดรองราชการหมุนเวียน	
5	การปฏิบัติในการจ่ายเงิน	
6	การบัญชี	
7	การรับ - จ่ายบัญชีเงินฝากธนาคาร	
8	การควบคุมวัสดุ	
9	การควบคุมครุภัณฑ์ และการตรวจสอบพัสดุประจำปี	
10	การดำเนินงานการรับและจ่ายเงินสมทบสหกรณ์งานมหาวิทยาลัย	

④

รูป 5.14 จอภาพข้อมูลกิจกรรม

- หมายเลข 1 ป้ายแสดงชื่อแบบฟอร์ม
- หมายเลข 2 ส่วนแสดงเงื่อนไขที่ผู้ใช้กำหนด
- หมายเลข 3 ปุ่มคำสั่ง “เพิ่มข้อมูล” ประกอบด้วย ประเด็นการตรวจสอบและวัตถุประสงค์
- หมายเลข 4 ปุ่มคำสั่ง “แสดงข้อมูลถัดไป”

5.3.15 จอภาพกิจกรรมที่ตรวจสอบ

เป็นการออกแบบการกำหนดกิจกรรมที่ตรวจสอบตามแผนการปฏิบัติงานในแต่ละเรื่องหรือกิจกรรม โดยให้ระบุขอบเขตการปฏิบัติงาน แนวทางการปฏิบัติงาน จะออกแบบเพื่อรับข้อมูลเข้าสู่ระบบ ได้แก่ การบันทึก/ปรับปรุงข้อมูลกิจกรรมที่ตรวจสอบ ประกอบด้วย ขอบเขตการปฏิบัติงาน จำนวนวันในการตรวจสอบ ผู้รับผิดชอบการตรวจ หน่วยรับตรวจ วิธีการตรวจสอบ และแสดงข้อมูลกิจกรรมที่ตรวจสอบ วิธีการตรวจสอบ รูปภาพ ดังรูป 5.15 โดยสามารถอธิบายส่วนประกอบต่างๆ ได้ดังนี้

ระบบสารสนเทศ สำนักงานตรวจสอบภายใน มหาวิทยาลัยเชียงใหม่
Information System For Internal Auditing at the Office of Internal Audit, Chiangmai University

ยินดีต้อนรับ... คุณเข้มพวรรณ พันธจักร

ลำดับที่	กิจกรรมที่ตรวจสอบ	วันที่	หน่วยรับตรวจ	รายละเอียด	รูปภาพ	แก้ไข
1	เงินทรอกรายการหมุนเวียน	2 เมษายน 2551	☹	☹	📄	🛠
2	การดำเนินการการจัดอบรม สัมมนา	2 เมษายน 2551	☹	☹	📄	🛠
3	การใช้สถานที่ราชการเพื่อประกอบกิจการร้านค้า	2 เมษายน 2551	☹	☹	📄	🛠
4	การดำเนินงานโครงการวิจัย	2 เมษายน 2551	☹	☹	📄	🛠
5	การดำเนินการด้านการจัดการใช้ราชการ และการเบิกจ่ายน้ำมันรถ	2 เมษายน 2551	☹	☹	📄	🛠
6	การดำเนินการกรรับและจ่ายเงินสมทบสะสมพนักงานมหาวิทยาลัย	2 เมษายน 2551	☹	☹	📄	🛠
7	การควบคุมครุภัณฑ์ และการตรวจสอบพัสดุประจำปี	2 เมษายน 2551	☹	☹	📄	🛠
8	การบัญชี	2 เมษายน 2551	☹	☹	📄	🛠
9	วิธีการปฏิบัติในการจ่ายเงิน	2 เมษายน 2551	☹	☹	📄	🛠
10	การดำเนินงานการให้ทุนการศึกษา	2 เมษายน 2551	☹	☹	📄	🛠

รูป 5.15 จอภาพกิจกรรมที่ตรวจสอบ

- หมายเลข 1 ป้ายชื่อแบบฟอร์ม
- หมายเลข 2 ส่วนแสดงเงื่อนไขที่ผู้ใช้กำหนด
- หมายเลข 3 ปุ่มคำสั่ง “แก้ไขข้อมูล”
- หมายเลข 4 ปุ่มคำสั่ง “เพิ่มข้อมูล”
- หมายเลข 5 ปุ่มคำสั่ง “เลือกหน่วยรับตรวจ”
- หมายเลข 6 ปุ่มคำสั่ง “เลือกรูปภาพ”
- หมายเลข 7 ปุ่มคำสั่ง “แสดงข้อมูลถัดไป”

5.3.16 จอภาพรายการข้อมูลการเงินรับ (Data Receipt)

เป็นการเข้าระบบการเงินรับ ซึ่งข้อมูลการเงินรับ เป็นส่วนหนึ่งของกระบวนการตรวจสอบ ในกิจกรรมการตรวจนับเงินสด และการเก็บรักษาเงิน และการรับ การนำส่งเงิน และการบันทึกบัญชี เพื่อนำมาตรวจสอบความถูกต้องครบถ้วนของรายการทางการเงิน ข้อมูลการเงินรับดังกล่าว เป็นการนำเข้าข้อมูล (Import) จากระบบระบบงบประมาณ พัสดุ การเงิน และบัญชีกองทุน โดยเกณฑ์ฟังรับ-ฟังจ่าย ลักษณะ 3 มิติ (ระบบงานการเงิน) ของมหาวิทยาลัยเชียงใหม่ จะออกแบบเพื่อรับข้อมูลเข้าสู่ระบบ ได้แก่ การบันทึก/ปรับปรุงข้อมูลการเงินรับ และแสดงสรุปรายการการรับเงิน

ในแต่ละวัน แยกประเภทของรายการการรับเงิน พร้อมทั้งแสดงยอดรวมจำนวนเงินรับทั้งหมด ดังรูป 5.16

ลำดับที่	ชื่อหน่วยงาน	รายการการรับเงิน	รายงาน
1	คณะทันตแพทยศาสตร์	รายการการรับเงิน ประจำเดือนธันวาคม 2550	
2	คณะวิศวกรรมศาสตร์	รายการการรับเงิน ประจำเดือน มกราคม 2550	
3	คณะเศรษฐศาสตร์	รายการการรับเงิน ประจำเดือนมกราคม 2551	
4	บัณฑิตวิทยาลัย	รายการการรับเงิน ประจำเดือนกรกฎาคม 2550	
5	บัณฑิตวิทยาลัย	รายการการรับเงิน ประจำเดือนสิงหาคม 2550	

รูป 5.16 จอภาพแสดงรายการรับเงิน (Data Receipt)

หมายเลข 1 ป้ายชื่อแบบฟอร์ม

หมายเลข 2 ส่วนแสดงเงื่อนไขที่ผู้ใช้งานกำหนด

หมายเลข 3 ปุ่มคำสั่ง “พิมพ์รายงาน”

5.3.17 จอภาพแสดงผลรายการข้อมูลการเงินรับ (Data Receipt)

หน้าจอแสดงผลรายการการเงินรับ ดังรูป 5.17 โดยสามารถอธิบายส่วนประกอบต่างๆ ได้

ลิขสิทธิ์มหาวิทยาลัยเชียงใหม่
Copyright© by Chiang Mai University
All rights reserved



คณะทันตแพทยศาสตร์
รายการการรับเงิน ประจำเดือน ธันวาคม 2550

①

⑤

③ ④

เลขที่รายการรับชำระ	วันที่รับชำระ	จำนวนเงินรับชำระ	วิธีชำระเงิน	การทำรายการ	บัญชีธนาคารที่ส่งจ่าย	ครบถ้วน	หมายเหตุ	แก้ไข	ลบ
101436-104144	25 ธันวาคม 2550	9,120.00	Dr.เงินสด-เงินบำรุง	เงินบำรุง-บริการสุขภาพ(รายได้)	บริการสุขภาพ-เงินสดเงินบำรุง	<input checked="" type="checkbox"/>			
104082/-86	3 ธันวาคม 2550	2,000.00	Dr.เงินสด-เงินบำรุง	เงินบำรุง-บริการสุขภาพ(รายได้)	บริการสุขภาพ-เงินสดเงินบำรุง	<input checked="" type="checkbox"/>			
104087-104092	4 ธันวาคม 2550	1,390.00	Dr.เงินสด-เงินบำรุง	เงินบำรุง-บริการสุขภาพ(รายได้)	บริการสุขภาพ-เงินสดเงินบำรุง	<input checked="" type="checkbox"/>			
104093-104096	6 ธันวาคม 2550	20,752.00	Dr.เงินสด-เงินบำรุง	เงินบำรุง-บริการสุขภาพ(รายได้)	บริการสุขภาพ-เงินสดเงินบำรุง	<input checked="" type="checkbox"/>			
104097	7 ธันวาคม 2550	300.00	Dr.เงินสด-เงินบำรุง	เงินบำรุง-บริการสุขภาพ(รายได้)	บริการสุขภาพ-เงินสดเงินบำรุง	<input checked="" type="checkbox"/>			
104098-104103	11 ธันวาคม 2550	1,250.00	Dr.เงินสด-เงินบำรุง	เงินบำรุง-บริการสุขภาพ(รายได้)	บริการสุขภาพ-เงินสดเงินบำรุง	<input checked="" type="checkbox"/>			
104104-104109	12 ธันวาคม 2550	4,650.00	Dr.เงินสด-เงินบำรุง	เงินบำรุง-บริการสุขภาพ(รายได้)	บริการสุขภาพ-เงินสดเงินบำรุง	<input checked="" type="checkbox"/>			
104110-104111	13 ธันวาคม 2550	1,000.00	Dr.เงินสด-เงินบำรุง	เงินบำรุง-บริการสุขภาพ(รายได้)	บริการสุขภาพ-เงินสดเงินบำรุง	<input checked="" type="checkbox"/>			
104112-104118	17 ธันวาคม 2550	1,860.00	Dr.เงินสด-เงินบำรุง	เงินบำรุง-บริการสุขภาพ(รายได้)	บริการสุขภาพ-เงินสดเงินบำรุง	<input checked="" type="checkbox"/>			
104119-104126	18 ธันวาคม 2550	3,150.00	Dr.เงินสด-เงินบำรุง	เงินบำรุง-บริการสุขภาพ(รายได้)	บริการสุขภาพ-เงินสดเงินบำรุง	<input checked="" type="checkbox"/>			

รูป 5.17 จอภาพแสดงผลรายการการรับเงิน (Data Receipt)

หมายเลข 1 ป้ายชื่อแบบฟอร์ม

หมายเลข 2 ส่วนแสดงข้อมูล

หมายเลข 3 ปุ่มคำสั่ง “แก้ไขข้อมูล”

หมายเลข 4 ปุ่มคำสั่ง “ลบข้อมูล”

หมายเลข 5 ปุ่มคำสั่งกลับไปเข้าสู่หน้าจอแสดงผลรายการรับเงิน (Data Receipt)

(ดังรูป 5.16)

5.3.18 จอภาพการแก้ไข/ปรับปรุงรายการการเงินรับ (Data Receipt)

แสดงหน้าจอการแก้ไข/ปรับปรุงรายการการเงินรับ ดังรูป 5.18 โดยสามารถอธิบายส่วนประกอบต่างๆ ได้ดังนี้

ระบบสารสนเทศ สำนักงานตรวจควบคุมภายใน มหาวิทยาลัยเชียงใหม่
Information System For Internal Auditing at the Office of Internal Audit, Chiangmai University

หน้าหลัก ยินดีต้อนรับ... คุณเอ็มทวรรณ พันธุจักร

ข้อมูลหลัก

- ข้อมูลหน่วยงาน
- ข้อมูลการปฏิบัติงาน
- ออกจากระบบ
- การวางแผนประจำปี**
- แผนการตรวจสอบ
- ใบมอบหมาย
- แผนการปฏิบัติงาน**
- ข้อมูลแผนการปฏิบัติงาน
- กิจกรรมที่ตรวจสอบ
- กิจกรรมที่ตรวจสอบ
- รายงานผล**
- Data Receipt
- Data Asset
- การติดตามผล
- รายงานผลการตรวจสอบ
- สรุปผู้ได้รับมอบหมาย
- สรุปหน่วยงาน
- หน่วยงาน**
- ระบบงานบัญชี 3 มิติ
- กรมบัญชีกลาง
- สำนักงานตรวจเงินแผ่นดิน
- สมาคมผู้ตรวจสอบ
- มหาวิทยาลัยเชียงใหม่
- กระทรวงการคลัง

เลขที่รายการรับชำระ	104093-104096
วันที่รับชำระ	6 ธันวาคม 2550
จำนวนเงินรับชำระ	20,752.00 1
วิธีชำระเงิน	Dr.เงินสด-เงินบำรุง
การทำรายการ	เงินบำรุง-บริการสุขภาพ(รายได้)
บัญชีธนาคารที่ส่งจ่าย	บริการสุขภาพ-เงินสดเงินบำรุง
ครบถ้วน	<input checked="" type="checkbox"/>
หมายเหตุ	<input type="text" value=""/> 2
จำนวนเงินนับได้จริง	0

👍 หมายเหตุ ช่องที่มีเครื่องหมายดอกจัน (*) ต้องใส่ข้อมูลทุกช่อง

ตกลง ล้างข้อมูล 3 4 5

รูป 5.18 จอภาพแสดงการแก้ไข / ปรับปรุงรายการการรับเงิน (Data Receipt)

หมายเลข 1 ส่วนแสดงรายละเอียดข้อมูลรายการการรับเงิน

หมายเลข 2 ช่องกรอกข้อมูล

หมายเลข 3 ปุ่มคำสั่ง “ตกลง”

หมายเลข 4 ปุ่มคำสั่ง “ล้างข้อมูล”

หมายเลข 5 ปุ่มคำสั่งกลับไปเข้าสู่หน้าจอแสดงรายการรับเงิน (Data Receipt)

(ดังรูป 5.16)

5.3.19 จอภาพแสดงรายการข้อมูลสินทรัพย์ถาวร (Data Receipt)

เป็นการเข้าสู่ระบบสินทรัพย์ถาวร ซึ่งข้อมูลสินทรัพย์ถาวร เป็นส่วนหนึ่งของกระบวนการตรวจสอบในกิจกรรมการควบคุมครุภัณฑ์ และการตรวจสอบพัสดุประจำปี เพื่อนำมาตรวจสอบการมีอยู่จริงของครุภัณฑ์ ความถูกต้องครบถ้วนของรายการสินทรัพย์ถาวร ข้อมูลสินทรัพย์ถาวรดังกล่าวเป็นการนำเข้าข้อมูล (Import) จากระบบระบบงบประมาณ พักดู การเงิน และบัญชีกองทุน โดยเกณฑ์ฟังรับ-ฟังจ่าย ลักษณะ 3 มิติ (ระบบสินทรัพย์ถาวร) ของมหาวิทยาลัยเชียงใหม่ จะออกแบบเพื่อรับข้อมูลเข้าสู่ระบบ ได้แก่ การบันทึก/ปรับปรุงข้อมูลสินทรัพย์ถาวร และแสดงรายการครุภัณฑ์ที่มีการจัดซื้อจัดจ้างประจำปี ดังรูป 5.19

ระบบสารสนเทศ สำนักงานตรวจเงินภายใน มหาวิทยาลัยเชียงใหม่
Information System For Internal Auditing at the Office of Internal Audit, Chiangmai University

หน้าหลัก ยินดีต้อนรับ... คุณเลี่ยมพรพรรณ พันธจักร

ข้อมูลหลัก

- ข้อมูลหน่วยงาน
- ข้อมูลการปฏิบัติงาน
- ออกจากระบบ
- การวางแผนประจำปี**
- แผนการตรวจสอบ
- ใบมอบหมายฯ
- แผนการปฏิบัติงาน
- ข้อมูลแผนการปฏิบัติงาน
- กิจกรรมที่ตรวจสอบ
- กิจกรรมที่ตรวจสอบ
- รายงานผล
- Data Receipt
- Data Asset
- การติดตามผล
- รายงานผลการตรวจสอบ
- สรุปผู้ได้รับมอบหมาย
- สรุปหน่วยงาน
- หน่วยงาน
- ระบบงานบัญชี 3 มิติ
- กรมบัญชีกลาง
- สำนักงานตรวจเงินแผ่นดิน
- สมาคมผู้ตรวจสอบ
- มหาวิทยาลัยเชียงใหม่

กรุณาเลือก Data Asset ①

ลำดับที่	ชื่อหน่วยงาน	รายการ
1	คณะวิศวกรรมศาสตร์	รายการครุภัณฑ์ที่จัดซื้อจัดจ้าง ประจำปี 2550
2	คณะเศรษฐศาสตร์	รายการครุภัณฑ์ที่จัดซื้อจัดจ้าง ประจำปี 2550 ②
3	บัณฑิตวิทยาลัย	รายการครุภัณฑ์ที่จัดซื้อจัดจ้าง ประจำปี 2551
4	สำนักส่งเสริมศิลปวัฒนธรรม	รายการครุภัณฑ์ที่จัดซื้อจัดจ้าง ประจำปี 2550

รูป 5.19 จอภาพแสดงรายงานสินทรัพย์ถาวร (Data Asset)

หมายเลข 1 ป้ายชื่อแบบฟอร์ม

หมายเลข 2 ส่วนแสดงเงื่อนไขที่ผู้ใช้งานกำหนด

5.3.20 จอภาพแสดงผลรายการข้อมูลสินทรัพย์ถาวร (Data Asset)

เป็นจอภาพแสดงผลรายการข้อมูลสินทรัพย์ถาวร ซึ่งจะมีจอภาพเหมือนกับ จอภาพแสดงผลรายการการรับเงิน (Data Receipt) ดังรูป 5.17

5.3.21 จอภาพการแก้ไข/ปรับปรุงรายการข้อมูลสินทรัพย์ถาวร (Data Asset)

เป็นจอภาพการแก้ไข/ปรับปรุงรายการข้อมูลสินทรัพย์ถาวร ซึ่งจะมีจอภาพเหมือนกับจอภาพแสดงการแก้ไข/ปรับปรุงรายการการรับเงิน (Data Receipt) ดังรูป 5.18

5.3.22 จอภาพส่วนการติดตามผล

เป็นการเข้าสู่ระบบการติดตามและรายงานผล ซึ่งเป็นขั้นตอนสุดท้ายของกระบวนการปฏิบัติงานตรวจสอบภายใน ตรวจสอบว่าผู้รับตรวจและผู้บริหาร ได้ปฏิบัติตามข้อเสนอแนะในรายงานผลการตรวจสอบหรือไม่ ข้อบกพร่องที่พบได้รับการแก้ไขอย่างเหมาะสมแล้วหรือยัง และหน่วยรับตรวจดำเนินการตามข้อเสนอแนะของผู้ตรวจสอบภายในที่ผู้บริหารสั่งการหรือไม่ จะออกแบบเพื่อรับข้อมูลเข้าสู่ระบบ ได้แก่ การบันทึก/ปรับปรุงข้อมูลการติดตามผลการตรวจสอบ และแสดงชื่อหน่วยรับตรวจ วันที่ที่ชี้แจงผลการตรวจสอบของหน่วยรับตรวจ ซึ่งจะมีจอภาพเหมือนกับจอภาพข้อมูลหน่วยงาน ดังรูป 5.4

5.3.23 จอภาพการแก้ไข/ปรับปรุงรายการการติดตามผล

เป็นจอภาพการแก้ไข/ปรับปรุงรายการการติดตามผล ซึ่งจะมีจอภาพเหมือนกับจอภาพแก้ไขแบบฟอร์มแผนการตรวจสอบประจำปี ดังรูป 5.8

5.3.24 จอภาพส่วนรายงานผลการตรวจสอบ

เป็นการออกแบบหน้าจอในการรายงานผลการตรวจสอบ ซึ่งจะมีการแสดงรายงานจากการ upload ภาพรายงานผลการตรวจสอบของหน่วยรับตรวจ ดังรูป 5.20

ลำดับที่	หน่วยงาน	วันที่ส่งผลการตรวจสอบ	ชื่อรายงาน
1	คณะสัตวแพทยศาสตร์	28 มกราคม 2551	รายงานแสดงสวัสดิภาพ.pdf
2	สถานวิทยาการหลังการเก็บเกี่ยว	17 ธันวาคม 2551	รายงานแสดงสถานะเก็บเกี่ยว.pdf
3	สถาบันวิจัยและพัฒนาพลังงาน	13 มกราคม 2551	รายงานผลสถาบันวิจัยพลังงาน.pdf
4	ศูนย์นวัตกรรมเทคโนโลยีหลังการเก็บเกี่ยว	18 เมษายน 2551	รายงานศูนย์นวัตกรรม.pdf
5	สถาบันปฏิบัติการเภสัชชุมชน	8 พฤษภาคม 2551	รายงานสถานเภสัชชุมชน.pdf
6	สถาบันวิจัยสังคม	25 มีนาคม 2551	รายงานผลสถาบันวิจัยสังคม.pdf
7	กองคลัง	21 มกราคม 2551	รายงานผลกองคลัง.pdf
8	สถานบริการวิชาการเกษตรศาสตร์	6 มกราคม 2551	รายงานผลสถานบริการเกษตร.pdf
9	สถานบริการวิศวกรรม	14 มกราคม 2551	รายงานผลสถานวิศวกรรม.pdf
10	สถานบริการสุขภาพสัตว์	11 ธันวาคม 2550	รายงานสถานสุขภาพสัตว์.pdf

รูป 5.20 จอภาพแสดงรายการรายงานผลการตรวจสอบ

5.3.25 จอภาพส่วนสรุปผู้ที่ได้รับมอบหมาย

เป็นการออกแบบหน้าจอในการรายงานสรุปผู้ที่ได้รับมอบหมายให้ปฏิบัติงานตรวจสอบภายในตามใบมอบหมายการปฏิบัติงาน โดยผู้ตรวจสอบภายในสามารถเลือกวันที่ เดือน ปีที่ต้องการเพื่อให้ระบบแสดงข้อมูลรายงาน ซึ่งจะมีจอภาพเหมือนกับจอภาพการเพิ่ม/แก้ไขใบมอบหมายการปฏิบัติงาน ดังรูป 5.12

5.3.26 จอภาพส่วนสรุปหน่วยงาน

เป็นการออกแบบหน้าจอในการรายงานสรุปหน่วยงานที่ตรวจสอบตามใบมอบหมายการปฏิบัติงาน โดยผู้ตรวจสอบภายในสามารถเลือกวันที่ เดือน ปีที่ต้องการเพื่อให้ระบบแสดงข้อมูลรายงาน ซึ่งจะมีจอภาพเหมือนกับจอภาพการเพิ่ม/แก้ไขใบมอบหมายการปฏิบัติงาน ดังรูป 5.12

5.4 จอภาพการทำงานของผู้ใช้ระดับสูง

หน้าจอการทำงานของผู้ใช้ระดับสูง โดยที่หน้าจอของการเข้าสู่การทำงานของระบบนั้น จะเป็นส่วนการทำงานของผู้ตรวจสอบภายในที่ทำหน้าที่เป็นผู้ดูแลระบบเท่านั้น ซึ่งหน้าจอการทำงานของผู้ใช้ระดับสูง แบ่งงานตามประเภทของงานที่ต้องการเข้าใช้เหมือนกับผู้ใช้ การออกแบบหน้าจอของผู้ใช้ระดับสูง จะเป็นการบริหารระบบฐานข้อมูลสามารถแบ่งเป็นงานย่อย คือ บันทึก แก้ไข ปรับปรุง ลบข้อมูลในส่วนหัวข้อหลักการวางแผนประจำปี หัวข้อแผนการปฏิบัติงาน หัวข้อกิจกรรม และการอัปโหลดไฟล์ ดังรูป 5.21



รูป 5.21 จอภาพการทำงานของผู้ใช้ระดับสูง

จากรูป 5.21 ได้ออกแบบจอภาพโดยแบ่งจอภาพออกเป็น 4 ส่วน สามารถอธิบายการทำงานแต่ละส่วนดังนี้

ส่วนที่ 1 เมนู “หัวข้อหลัก” เชื่อมโยงไปยังจอภาพแสดงข้อมูลการวางแผนประจำปี

ส่วนที่ 2 เมนู “หัวข้อแผนการปฏิบัติงาน” เชื่อมโยงไปยังจอภาพแสดงข้อมูลหัวข้อแผนการปฏิบัติงาน

ส่วนที่ 3 เมนู “ข้อมูลแผนการปฏิบัติงาน” เชื่อมโยงไปยังจอภาพแก้ไขแผนการตรวจสอบ

ส่วนที่ 4 เมนู “หัวข้อกิจกรรม” เชื่อมโยงไปยังจอภาพแสดงข้อมูลหัวข้อกิจกรรม

5.4.1 จอภาพส่วนหัวข้อหลัก

เป็นจอภาพแสดงหัวข้อหลัก ซึ่งจะมีจอภาพเหมือนกับจอภาพข้อมูลตำแหน่ง ดังรูป 5.27

5.4.2 จอภาพส่วนการเพิ่มหัวข้อหลัก

เป็นจอภาพการเพิ่มหัวข้อหลัก ซึ่งจะมีจอภาพเหมือนกับจอภาพการเพิ่มข้อมูลตำแหน่ง ดังรูป 5.28

5.4.3 จอภาพส่วนการแก้ไขหัวข้อหลัก

เป็นจอภาพการแก้ไขหัวข้อหลัก ซึ่งจะมีจอภาพเหมือนกับจอภาพการเพิ่มข้อมูลตำแหน่ง ดังรูป 5.28

5.4.4 จอภาพส่วนหัวข้อแผนการปฏิบัติงาน

เป็นจอภาพแสดงหัวข้อแผนการปฏิบัติงาน ซึ่งจะมีจอภาพเหมือนกับจอภาพข้อมูลตำแหน่ง ดังรูป 5.27

5.4.5 จอภาพส่วนการเพิ่มหัวข้อแผนการปฏิบัติงาน

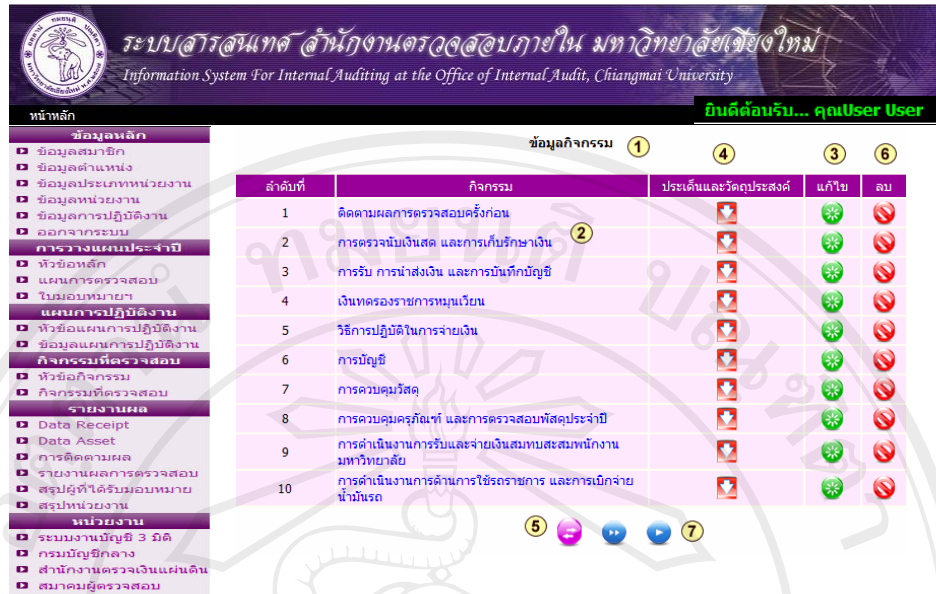
เป็นจอภาพการเพิ่มหัวข้อแผนการปฏิบัติงาน ซึ่งจะมีจอภาพเหมือนกับจอภาพการเพิ่มข้อมูลตำแหน่ง ดังรูป 5.28

5.4.6 จอภาพส่วนการแก้ไขหัวข้อแผนการปฏิบัติงาน

เป็นจอภาพการแก้ไขหัวข้อแผนการปฏิบัติงาน ซึ่งจะมีจอภาพเหมือนกับจอภาพการเพิ่มข้อมูลตำแหน่ง ดังรูป 5.28

5.4.7 จอภาพส่วนข้อมูลแผนการปฏิบัติงาน

แสดงหน้าจอข้อมูลแผนการปฏิบัติงาน ดังรูป 5.22 โดยสามารถอธิบายส่วนประกอบต่างๆ ได้ดังนี้



รูป 5.22 จอภาพข้อมูลกิจกรรมแผนการปฏิบัติงาน

- หมายเลข 1 ป้ายชื่อแบบฟอร์ม
- หมายเลข 2 ส่วนแสดงเงื่อนไขที่ผู้ใช้งานกำหนด
- หมายเลข 3 ปุ่มคำสั่ง “แก้ไขหัวข้อข้อมูลกิจกรรม”
- หมายเลข 4 ปุ่มคำสั่ง “เพิ่มข้อมูล” ประกอบด้วย ประเด็นการตรวจสอบและวัตถุประสงค์
- หมายเลข 5 ปุ่มคำสั่ง “เพิ่มหัวข้อข้อมูลกิจกรรม”
- หมายเลข 6 ปุ่มคำสั่ง “ลบหัวข้อข้อมูลกิจกรรม”
- หมายเลข 7 ปุ่มคำสั่ง “แสดงข้อมูลถัดไป”

5.4.8 จอภาพส่วนการแก้ไขข้อมูลแผนการปฏิบัติงาน

แสดงหน้าจอการแก้ไขข้อมูลแผนการปฏิบัติงาน ดังรูป 5.23 โดยสามารถอธิบายส่วนประกอบต่างๆ ได้ดังนี้



รูป 5.23 จอภาพการแก้ไขข้อมูลแผนการปฏิบัติงาน

หมายเลข 1 ช่องกรอกแก้ไขแผนการตรวจสอบ

หมายเลข 2 ปุ่มคำสั่ง “Browse” เพื่อทำการ Upload รูปภาพวิธีการตรวจสอบตามแผนการตรวจสอบ

หมายเลข 3 ปุ่มคำสั่ง “ตกลง” และ “ล้างข้อมูล”

หมายเลข 4 ปุ่มคำสั่งกลับไปเข้าสู่หน้าจอหัวข้อข้อมูลกิจกรรม

5.5 จอภาพการทำงานของผูดูแลระบบ

การออกแบบหน้าจอของผูดูแลระบบ จะเป็นการบริหารระบบฐานข้อมูลสามารถแบ่งเป็นงานย่อย คือ บันทึก แก้ไข ปรับปรุง ลบข้อมูลในส่วนข้อมูลสมาชิก ข้อมูลตำแหน่ง ข้อมูลประเภทหน่วยงาน ดังรูป 5.24



รูป 5.24 จอภาพการทำงานของผู้ดูแลระบบ

จากรูป 5.24 ได้ออกแบบจอภาพโดยแบ่งจอภาพออกเป็น 4 ส่วน สามารถอธิบายการทำงานแต่ละส่วนดังนี้

ส่วนที่ 1 ส่วนแสดงสัญลักษณ์ของเว็บไซต์

ส่วนที่ 2 เมนู “ข้อมูลสมาชิก” เชื่อมโยงไปยังจอภาพแสดงข้อมูลสมาชิก

ส่วนที่ 3 เมนู “ข้อมูลตำแหน่ง” เชื่อมโยงไปยังจอภาพแสดงข้อมูลตำแหน่ง

ส่วนที่ 4 เมนู “ข้อมูลประเภทหน่วยงาน” เชื่อมโยงไปยังจอภาพแสดงข้อมูลประเภท

หน่วยงาน

5.5.1 จอภาพส่วนข้อมูลสมาชิก

แสดงหน้าจอข้อมูลสมาชิก ดังรูป 5.25 โดยสามารถอธิบายส่วนประกอบต่างๆ ได้ดังนี้

ระบบสารสนเทศ สำนักงานตรวจสอบภายใน มหาวิทยาลัยเชียงใหม่
Information System For Internal Auditing at the Office of Internal Audit, Chiangmai University

หน้าหลัก ยินดีต้อนรับ... คุณadmin admin

ข้อมูลหลัก		ข้อมูลสมาชิก ①																																																																													
<ul style="list-style-type: none"> ข้อมูลสมาชิก ข้อมูลตำแหน่ง ข้อมูลประเภทหน่วยงาน ข้อมูลหน่วยงาน ออกจากระบบ 	<ul style="list-style-type: none"> ระบบงานบัญชี 3 มิติ กรมบัญชีกลาง สำนักงานตรวจเงินแผ่นดิน สมาคมผู้ตรวจสอบ มหาวิทยาลัยเชียงใหม่ กระทรวงการคลัง สำนักงบประมาณ 	<table border="1"> <thead> <tr> <th>หมายเลขสมาชิก</th> <th>ชื่อ</th> <th>นามสกุล</th> <th>ชื่อสมาชิก</th> <th>สถานะ</th> <th>แก้ไข ③</th> <th>ลบ ⑤</th> </tr> </thead> <tbody> <tr> <td>ad-001</td> <td>Mrs.admin</td> <td>admin</td> <td>admin</td> <td>admin</td> <td>✖</td> <td>✖</td> </tr> <tr> <td>3701</td> <td>นางอินทิรา</td> <td>ธงไชย ②</td> <td>intira</td> <td>member</td> <td>✖</td> <td>✖</td> </tr> <tr> <td>287</td> <td>นางสาวพัชฌิตา</td> <td>ณ ลำพูน</td> <td>pattida</td> <td>member</td> <td>✖</td> <td>✖</td> </tr> <tr> <td>285</td> <td>นางอัมพวรรณ</td> <td>พันธจักร</td> <td>amphawan</td> <td>member</td> <td>✖</td> <td>✖</td> </tr> <tr> <td>5481</td> <td>นางวัชรวิษฐ์</td> <td>พรธงเรือธง</td> <td>watcharee</td> <td>member</td> <td>✖</td> <td>✖</td> </tr> <tr> <td>6041</td> <td>นางมนสิชา</td> <td>แสวง</td> <td>monsichar</td> <td>member</td> <td>✖</td> <td>✖</td> </tr> <tr> <td>6042</td> <td>นางสาวดวงทิพย์</td> <td>อวดราง</td> <td>dungthip</td> <td>member</td> <td>✖</td> <td>✖</td> </tr> <tr> <td>286</td> <td>นางธรรมิกา</td> <td>กรเพ็ชร</td> <td>thanmika</td> <td>member</td> <td>✖</td> <td>✖</td> </tr> <tr> <td>301</td> <td>นางสาวมนต์รัตน์</td> <td>ชาญเดช</td> <td>maneerat</td> <td>member</td> <td>✖</td> <td>✖</td> </tr> <tr> <td>302</td> <td>นายวงศปิติ</td> <td>พิทักษากุลเกษม</td> <td>wongpiti</td> <td>member</td> <td>✖</td> <td>✖</td> </tr> </tbody> </table>	หมายเลขสมาชิก	ชื่อ	นามสกุล	ชื่อสมาชิก	สถานะ	แก้ไข ③	ลบ ⑤	ad-001	Mrs.admin	admin	admin	admin	✖	✖	3701	นางอินทิรา	ธงไชย ②	intira	member	✖	✖	287	นางสาวพัชฌิตา	ณ ลำพูน	pattida	member	✖	✖	285	นางอัมพวรรณ	พันธจักร	amphawan	member	✖	✖	5481	นางวัชรวิษฐ์	พรธงเรือธง	watcharee	member	✖	✖	6041	นางมนสิชา	แสวง	monsichar	member	✖	✖	6042	นางสาวดวงทิพย์	อวดราง	dungthip	member	✖	✖	286	นางธรรมิกา	กรเพ็ชร	thanmika	member	✖	✖	301	นางสาวมนต์รัตน์	ชาญเดช	maneerat	member	✖	✖	302	นายวงศปิติ	พิทักษากุลเกษม	wongpiti	member	✖	✖
หมายเลขสมาชิก	ชื่อ	นามสกุล	ชื่อสมาชิก	สถานะ	แก้ไข ③	ลบ ⑤																																																																									
ad-001	Mrs.admin	admin	admin	admin	✖	✖																																																																									
3701	นางอินทิรา	ธงไชย ②	intira	member	✖	✖																																																																									
287	นางสาวพัชฌิตา	ณ ลำพูน	pattida	member	✖	✖																																																																									
285	นางอัมพวรรณ	พันธจักร	amphawan	member	✖	✖																																																																									
5481	นางวัชรวิษฐ์	พรธงเรือธง	watcharee	member	✖	✖																																																																									
6041	นางมนสิชา	แสวง	monsichar	member	✖	✖																																																																									
6042	นางสาวดวงทิพย์	อวดราง	dungthip	member	✖	✖																																																																									
286	นางธรรมิกา	กรเพ็ชร	thanmika	member	✖	✖																																																																									
301	นางสาวมนต์รัตน์	ชาญเดช	maneerat	member	✖	✖																																																																									
302	นายวงศปิติ	พิทักษากุลเกษม	wongpiti	member	✖	✖																																																																									

④

รูป 5.25 จอภาพข้อมูลสมาชิก

หมายเลข 1 ป้ายชื่อแบบฟอร์ม

หมายเลข 2 ส่วนแสดงข้อมูลสมาชิกที่บันทึกอยู่ในฐานข้อมูล

หมายเลข 3 ปุ่มคำสั่ง “แก้ไขข้อมูล”

หมายเลข 4 ปุ่มคำสั่ง “เพิ่มข้อมูลสมาชิก”

หมายเลข 5 ปุ่มคำสั่ง “ลบข้อมูล”

5.5.2 จอภาพส่วนการเพิ่มข้อมูลสมาชิก

แสดงหน้าจอการเพิ่มข้อมูลสมาชิก ดังรูป 5.26 โดยสามารถอธิบายส่วนประกอบต่างๆ ได้

ระบบสารสนเทศ สำนักงานตรวจเงินภายใน มหาวิทยาลัยเชียงใหม่
Information System For Internal Auditing at the Office of Internal Audit, Chiangmai University

หน้าหลัก ยินดีต้อนรับ... คุณadmin admin

ข้อมูลหลัก	เพิ่มข้อมูลสมาชิกใหม่	
<ul style="list-style-type: none"> ข้อมูลสมาชิก ข้อมูลตำแหน่ง ข้อมูลประเภทหน่วยงาน ข้อมูลหน่วยงาน ออกจากกระบวน 	<ul style="list-style-type: none"> ข้อมูลหน่วยงาน ระบบงานบัญชี 3 มิติ กรมบัญชีกลาง สำนักงานตรวจเงินแผ่นดิน สมาคมผู้ตรวจสอบ มหาวิทยาลัยเชียงใหม่ กระทรวงการคลัง สำนักงานประมาณ 	<ul style="list-style-type: none"> คำนำหน้าชื่อ* ชื่อ* นามสกุล* ชื่อผู้ใช้* รหัสผ่าน* ยืนยัน Password* สถานะ* member ประวัติการศึกษา ตำแหน่ง กรุณาเลือก : Please Select e-mail เบอร์โทรศัพท์ ที่อยู่ เขต/อำเภอ จังหวัด รหัสไปรษณีย์ คำถามกรณีลืมรหัสผ่าน* คำตอบ*

หมายเหตุ ช่องที่มีเครื่องหมายดอกจัน (*) ต้องใส่ข้อมูลทุกช่อง

ตกลง ล้างข้อมูล

รูป 5.26 จอภาพการเพิ่มข้อมูลสมาชิก

หมายเลข 1 ช่องกรอกข้อมูลประกอบด้วย คำนำหน้าชื่อ ชื่อ นามสกุล ชื่อผู้ใช้งาน รหัสผ่าน ยืนยัน Password สถานะ ประวัติการศึกษา ตำแหน่ง e-mail เบอร์โทรศัพท์ ที่อยู่ จังหวัด รหัสไปรษณีย์ คำถามกรณีลืมรหัสผ่าน คำตอบ

หมายเลข 2 ปุ่มคำสั่ง “ตกลง” และ “ล้างข้อมูล”

หมายเลข 3 ปุ่มคำสั่งกลับไปเข้าสู่หน้าจอข้อมูลสมาชิก (ดังรูป 5.25)

5.5.3 จอภาพส่วนการแก้ไขข้อมูลสมาชิก

เป็นจอภาพแสดงการแก้ไขข้อมูลตำแหน่ง ซึ่งจะมีจอภาพเหมือนกับจอภาพการเพิ่มข้อมูลสมาชิก ดังรูป 5.26

5.5.4 จอภาพส่วนข้อมูลตำแหน่ง

แสดงหน้าจอข้อมูลตำแหน่ง ดังรูป 5.27 โดยสามารถอธิบายส่วนประกอบต่างๆ ได้ดังนี้

ระบบสารสนเทศ สำนักงานตรวจสอบภายใน มหาวิทยาลัยเชียงใหม่
Information System For Internal Auditing at the Office of Internal Audit, Chiangmai University

หน้าหลัก ยินดีต้อนรับ... คุณadmin admin

ข้อมูลหลัก

- ข้อมูลสมาชิก
- ข้อมูลตำแหน่ง
- ข้อมูลประเภทหน่วยงาน
- ข้อมูลหน่วยงาน
- ออกจากระบบ

หน่วยงาน

- ระบบงานบัญชี 3 มิติ
- กรมบัญชีกลาง
- สำนักงานตรวจเงินแผ่นดิน
- สมาคมผู้ตรวจสอบ
- มหาวิทยาลัยเชียงใหม่
- กระทรวงการคลัง
- สำนักงานประมง

ข้อมูลตำแหน่ง

ลำดับที่	ชื่อตำแหน่ง	แก้ไข	ลบ
1	ผู้อำนวยการสำนักงานตรวจสอบภายใน		
2	นักตรวจสอบภายใน 6		
3	เจ้าหน้าที่ตรวจสอบภายใน		

รูป 5.27 จอภาพข้อมูลตำแหน่ง

หมายเลข 1 ป้ายชื่อแบบฟอร์ม

หมายเลข 2 ส่วนแสดงข้อมูลตำแหน่งที่บันทึกอยู่ในฐานข้อมูล

หมายเลข 3 ปุ่มคำสั่ง “เพิ่มข้อมูลตำแหน่ง”

หมายเลข 4 ปุ่มคำสั่ง “แก้ไขข้อมูล”

หมายเลข 5 ปุ่มคำสั่ง “ลบข้อมูล”

5.5.5 จอภาพส่วนการเพิ่มข้อมูลตำแหน่ง

แสดงหน้าจอการเพิ่มข้อมูลตำแหน่ง ดังรูป 5.28 โดยสามารถอธิบายส่วนประกอบต่างๆ ได้ดังนี้

รูป 5.28 จอภาพการเพิ่มข้อมูลตำแหน่ง

หมายเลข 1 ช่องกรอกเพิ่มข้อมูลประกอบด้วย ชื่อตำแหน่ง ลำดับความสำคัญ

หมายเลข 2 ปุ่มคำสั่ง “เพิ่มตำแหน่ง” และ “ล้างข้อมูล”

หมายเลข 3 ปุ่มคำสั่งกลับไปเข้าสู่หน้าจอข้อมูลตำแหน่ง

5.5.6 จอภาพส่วนการแก้ไขข้อมูลตำแหน่ง

เป็นจอภาพการแก้ไขข้อมูลตำแหน่ง ซึ่งจะมีจอภาพเหมือนกับจอภาพการเพิ่มข้อมูลตำแหน่ง ดังรูป 5.28

5.5.7 จอภาพส่วนข้อมูลประเภทหน่วยงาน

เป็นจอภาพแสดงข้อมูลประเภทหน่วยงาน ซึ่งจะมีจอภาพเหมือนกับจอภาพข้อมูลตำแหน่ง ดังรูป 5.27

5.5.8 จอภาพส่วนการเพิ่มประเภทหน่วยงาน

เป็นจอภาพการเพิ่มประเภทหน่วยงาน ซึ่งจะมีจอภาพเหมือนกับจอภาพการเพิ่มข้อมูลตำแหน่ง ดังรูป 5.28

5.5.9 จอภาพส่วนการแก้ไขประเภทหน่วยงาน

เป็นจอภาพการแก้ไขประเภทหน่วยงาน ซึ่งจะมีจอภาพเหมือนกับจอภาพการเพิ่มข้อมูลตำแหน่ง ดังรูป 5.28