



ภาคผนวก

ลิขสิทธิ์มหาวิทยาลัยเชียงใหม่

Copyright© by Chiang Mai University
All rights reserved

ภาคผนวก ก
คู่มือการติดตั้งระบบ

1. การติดตั้งระบบบนเครื่องคอมพิวเตอร์ส่วนบุคคล

ซอฟต์แวร์ที่ใช้ในการติดตั้ง ซึ่งทั้งหมดเป็น Freeware ซึ่งไม่มีค่าใช้จ่ายใด ๆ เมื่อนำมาใช้

1.1 AppServ 2.4.4a ซึ่งสามารถดาวน์โหลดได้จาก <http://www.appservnetwork.com> ซึ่งโปรแกรมนี้จะติดตั้งโปรแกรมต่างๆที่จำเป็นให้โดยอัตโนมัติ ดังนี้

- Apache 1.3.33 - เว็บเซิร์ฟเวอร์
- PHP 4.3.11 - ตัวแปลภาษา PHP
- PHP MyAdmin 2.5.7 - เครื่องมือช่วยในการจัดการฐานข้อมูล
- MySql 4.0.24 - ฐานข้อมูล

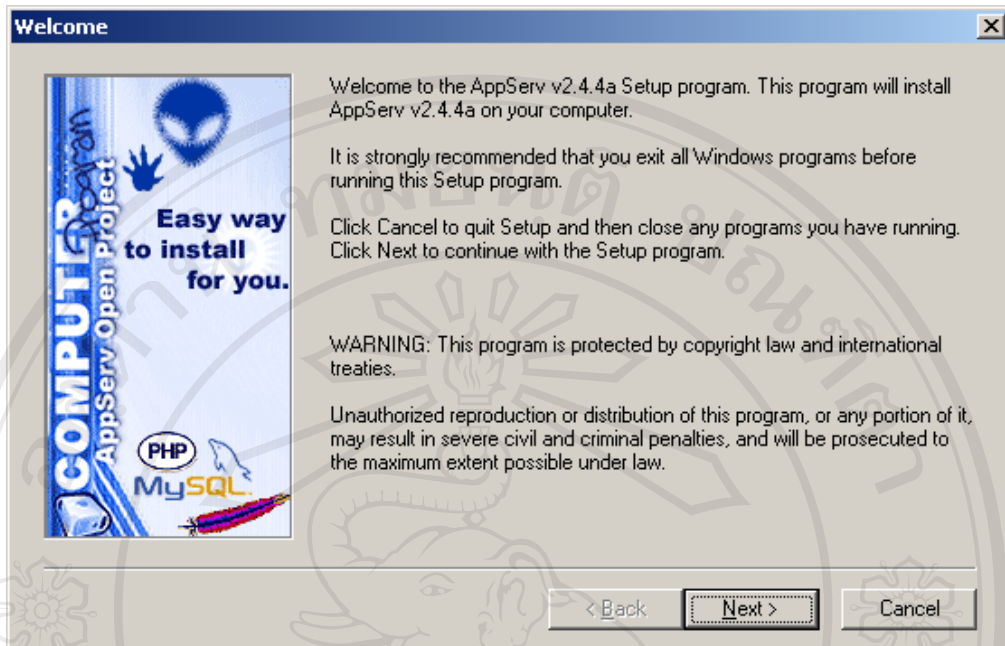
วิธีการติดตั้งโปรแกรม AppServ 2.4.4a

1. ดับเบิลคลิกไฟล์ appserv-win32-2.5.6.exe ที่ดาวน์โหลดมา เพื่อเข้าสู่กระบวนการติดตั้งดังรูป ก.1



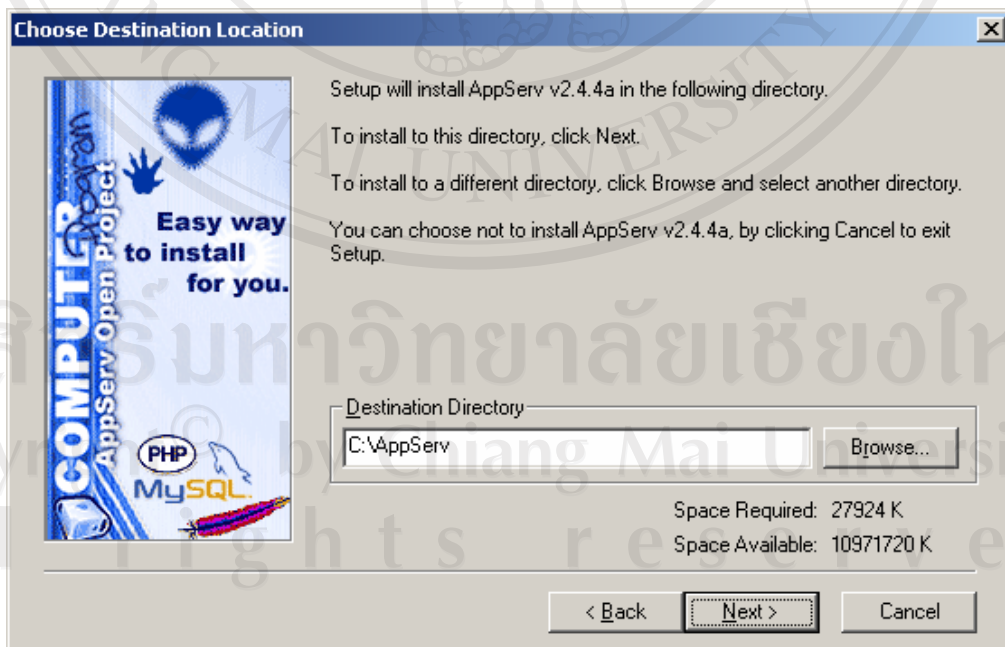
รูป ก.1 แสดงวิธีการติดตั้งโปรแกรม AppServ 2.4.4a

2. จะปรากฏหน้าต่างของการเริ่มติดตั้ง หลังจากนั้นคลิกปุ่ม Next ดังรูป ก.2



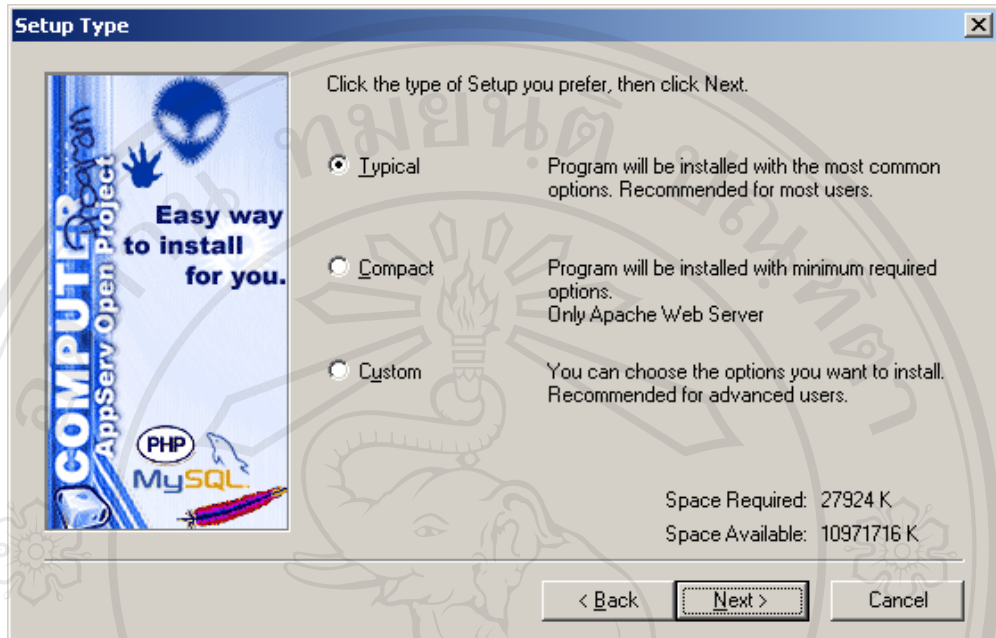
รูป ก.2 แสดงการเข้าสู่การติดตั้งโปรแกรม

3. เลือกติดตั้งโปรแกรมไว้ที่โฟลเดอร์ C:\AppServ แล้วคลิกปุ่ม Next ดังรูป ก.3



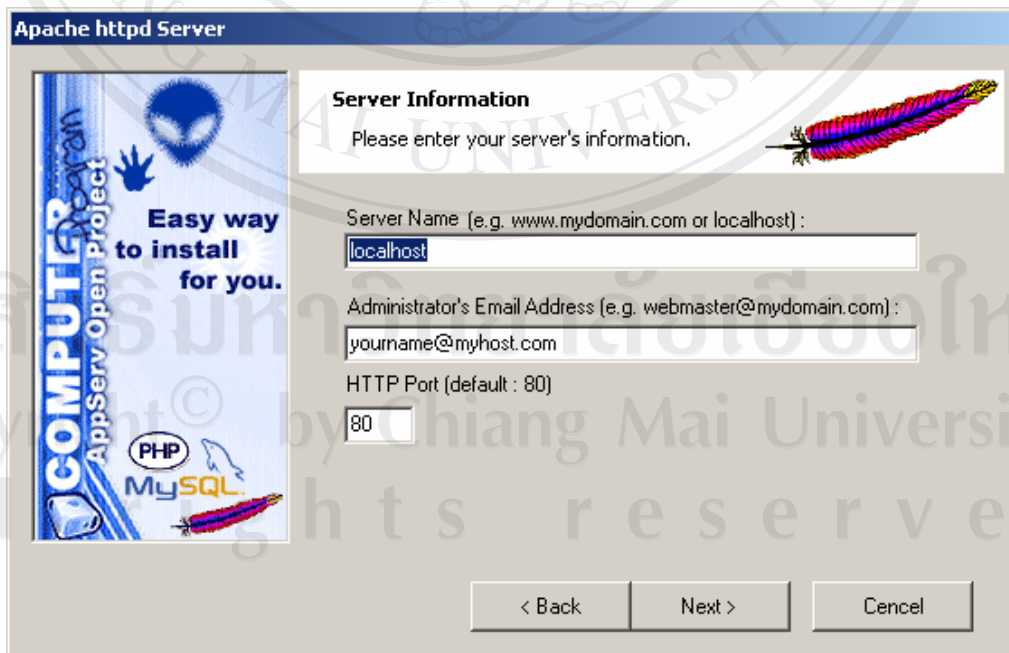
รูป ก.3 แสดงการเลือกติดตั้งโปรแกรมไว้ที่โฟลเดอร์ C:\AppServ

4. เลือกตามรูปภาพ เพื่อให้ระบบลงโปรแกรมเต็มประสิทธิภาพ หลังจากนั้นคลิก Next ดังรูป ก.4



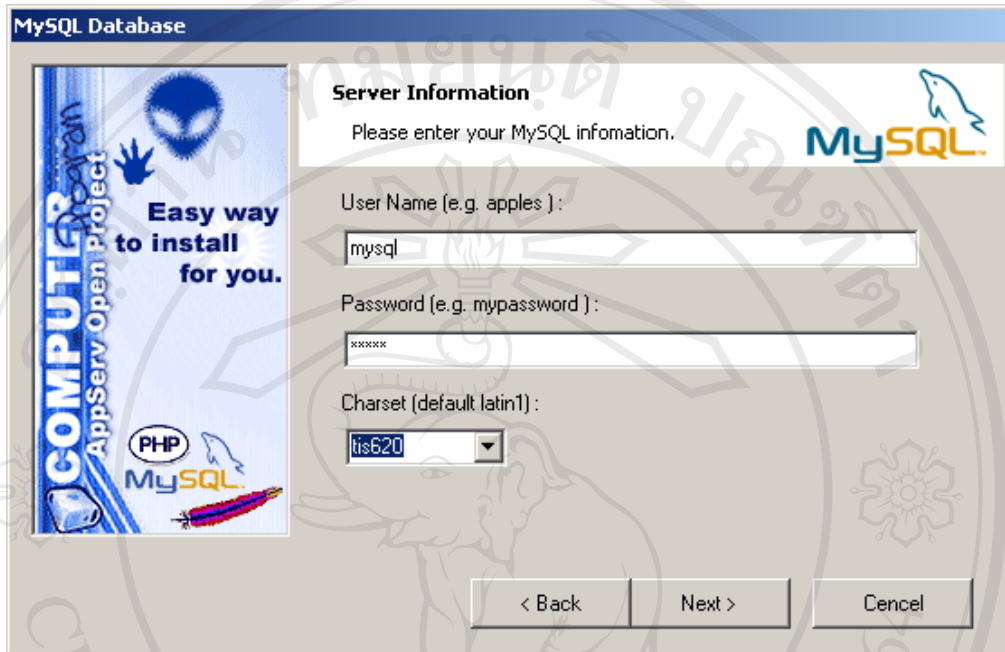
รูป ก.4 แสดงการเลือกโปรแกรมย่อย

5. กำหนดแอดเดรสของเครื่องเซิร์ฟเวอร์ที่ใช้ส่งอีเมลล์และอีเมลล์แอดเดรสของผู้ดูแลระบบ ให้ใส่ค่าตามรูปภาพ จากนั้นให้คลิกปุ่ม Next ดังรูป ก.5



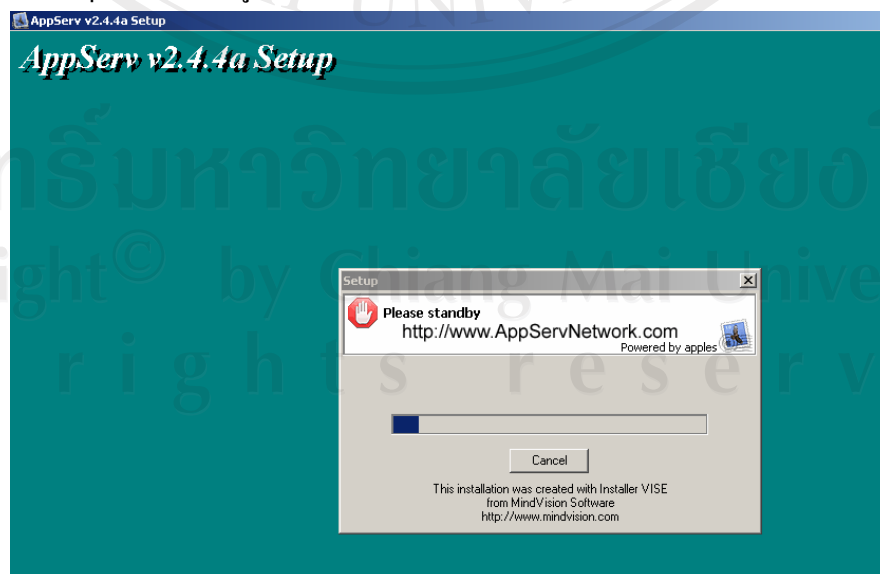
รูป ก.5 แสดงการกำหนดแอดเดรสของเครื่องเซิร์ฟเวอร์และอีเมลล์แอดเดรสของผู้ดูแลระบบ

6. กำหนดรหัสผ่านที่จะใช้ในการเข้าถึงฐานข้อมูล MySQL ให้ใส่รหัสผ่านที่ท่านต้องการ (ในที่นี้ให้ใส่เป็น root) เลือกภาษา tis620 หลังจากนั้นให้กดปุ่ม Install เพื่อลง โปรแกรม ดังรูป ก.6



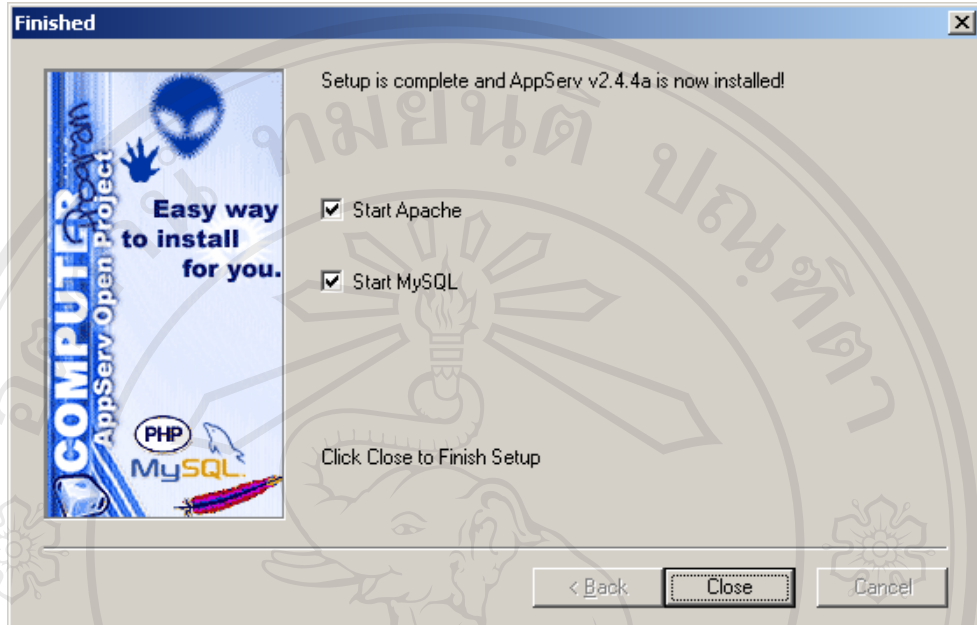
รูป ก.6 แสดงการกำหนดรหัสผ่านที่จะใช้ในการเข้าถึงฐานข้อมูล MySQL

7. รอจนกระทั่งติดตั้งโปรแกรมจนเสร็จสมบูรณ์ถ้าหากต้องการยกเลิกการลงโปรแกรมให้คลิก ปุ่ม Cancele ดังรูป ก.7



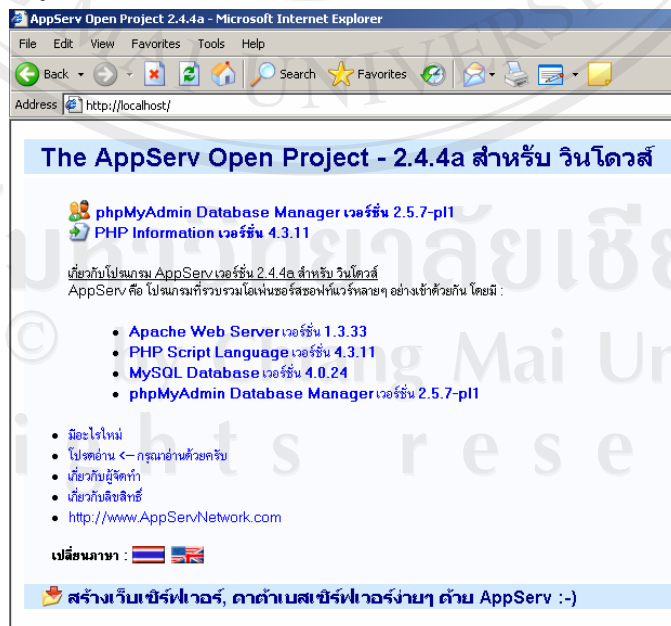
รูป ก.7 แสดงการการติดตั้งโปรแกรม

8. หน้าจอแสดงเมื่อลงโปรแกรม AppServ 2.4.4a เรียบร้อย กดปุ่ม close ดังรูป ก.8



รูป ก.8 แสดงการติดตั้งโปรแกรมจนเสร็จสมบูรณ์

9. เมื่อลงโปรแกรม AppServ 2.4.4a เสร็จแล้ว ทดสอบว่าเครื่องของเราเป็นเซิร์ฟเวอร์หรือยัง โดยการเปิด Brower ขึ้นมาแล้วพิมพ์คำว่า localhost ในช่อง Address ถ้าหากถูกต้องจะขึ้นหน้าจอ ดังรูป ก.9



รูป ก.9 แสดงการเมื่อลงโปรแกรม AppServ เสร็จแล้ว

2. การติดตั้ง ArGoSoft Mail Server

ArGoSoft Mail Server เป็นโปรแกรมที่ใช้ในการจำลองเครื่องเป็นเมลเซิร์ฟเวอร์ไว้สำหรับทดสอบในการเขียนสคริปต์ภาษาต่างๆ ทำให้สามารถมองเห็นภาพในการใช้งานได้ทันทีโดยไม่ต้องทำการเชื่อมต่ออินเทอร์เน็ต

ประโยชน์หลัก

ใช้ทดสอบในการเขียนสคริปต์เกี่ยวกับเมล เช่น แบบฟอร์มส่งเมล, การส่งเมลหาสมาชิก, เหมาะสำหรับ web programming

เหมาะสำหรับหน่วยงาน โรงเรียนหรือสถาบันการศึกษาที่ต้องการทำระบบเมลใช้งานภายในฝ่าย (Intranet mail) ที่มีเครื่องพีซีจำนวนไม่มาก

ใช้ในการสอน/อบรม วิชา MS Outlook หรือโปรแกรมที่เกี่ยวกับเมล (สำหรับสถาบันการศึกษาที่ไม่ได้เชื่อมต่ออินเทอร์เน็ต)

ขั้นตอนการติดตั้ง

1. สามารถดาวน์โหลดโปรแกรมได้ที่ เว็บไซต์ <http://www.argosoft.com> ให้คลิกเลือกดาวน์โหลดเป็น ArGoSoft Mail Server (Freeware) ดังรูป ก.10



รูป ก.10 แสดงเว็บไซต์ สำหรับดาวน์โหลด ArGoSoft Mail Server

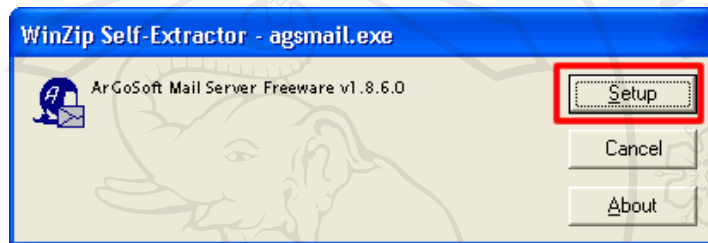
2. หลังการดาวน์โหลดให้คลิกปุ่ม agsmai.exe เพื่อทำการติดตั้ง ดังรูป ก.11



agsmai

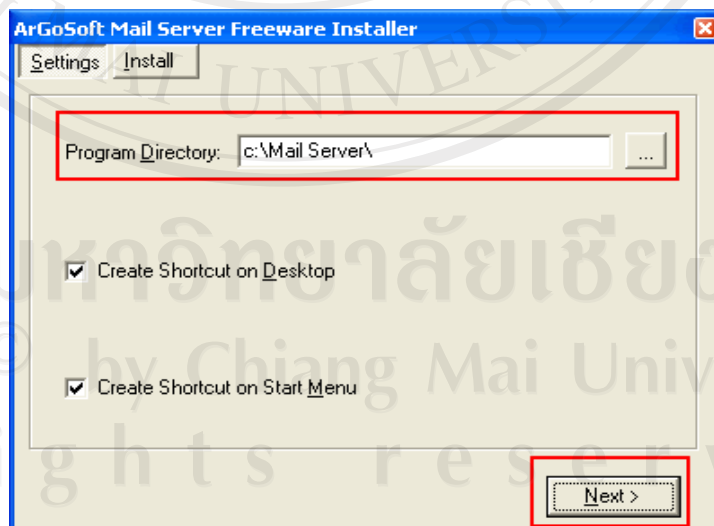
รูป ก.11 ไฟล์ที่ได้จากการดาวน์โหลด

3. คลิกปุ่ม Setup เพื่อทำการติดตั้ง ดังรูป ก.12



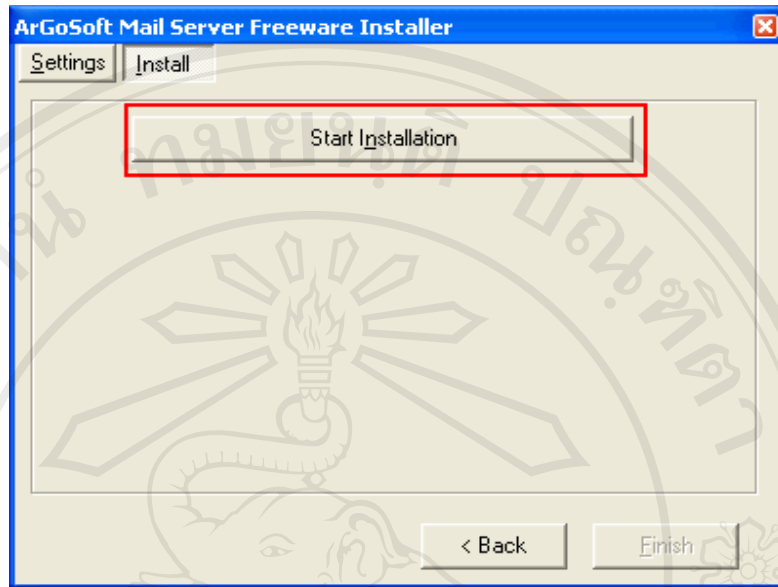
รูป ก.12 แสดงขั้นตอนการติดตั้งระบบ

4. เปลี่ยนห้องเก็บเมล์ที่ Program Directory จาก c:\Program Files\ArGo Software Design\Mail Server\ เป็น c:\Mail Server\ เสร็จแล้วคลิกปุ่ม Next > ดังรูป ก.13



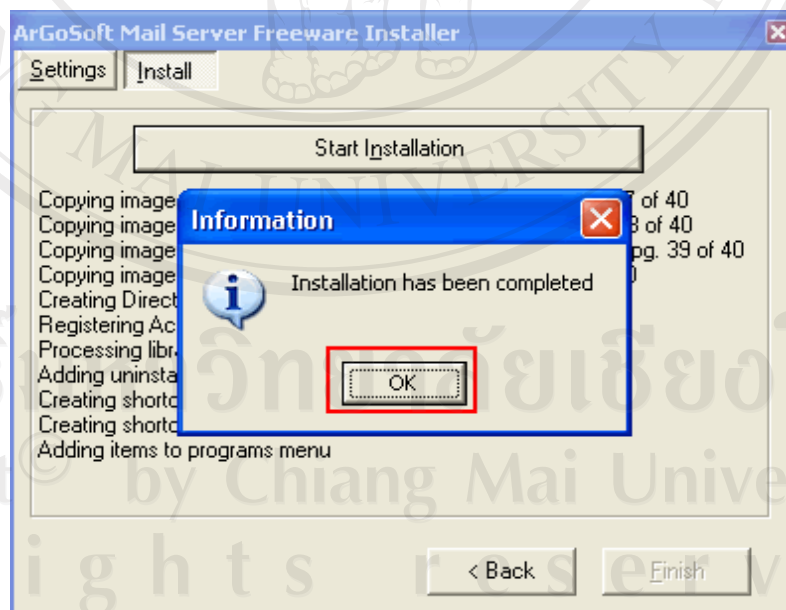
รูป ก.13 แสดงการเปลี่ยนห้องเก็บเมล์ที่ Program Directory

5. คลิกปุ่ม **Start Installation** เพื่อเริ่มทำการติดตั้ง ดังรูป ก.14



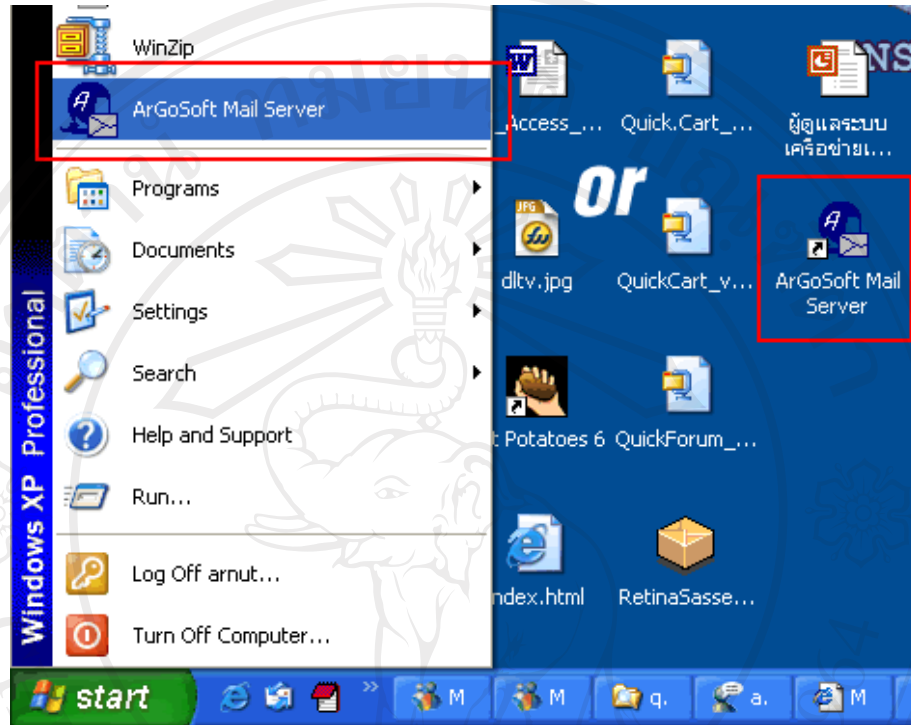
รูป ก.14 เริ่มทำการติดตั้ง

6. ระบบแสดงการติดตั้งสำเร็จ ให้คลิกที่ปุ่ม **OK** และ **Finish** ดังรูป ก.15



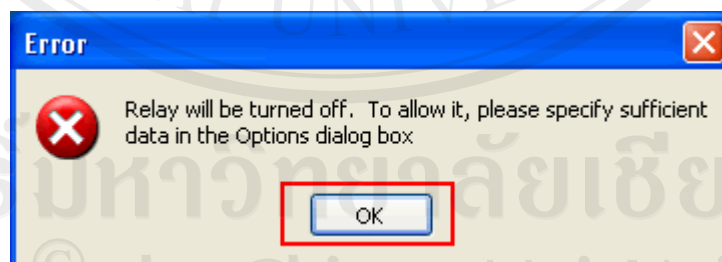
รูป ก.15 แสดงการติดตั้งสำเร็จ

7. ทำการ Start เพื่อเรียกใช้งาน คลิก **Start** > คลิก **ArGoSoft Mail Server** หรือดับเบิลคลิกที่ไอคอน ArGoSoft Mail Server บน Desktop ดังรูป ก.16



รูป ก.16 ทำการ Start เพื่อเรียกใช้งาน

8. คลิกปุ่ม **OK** ดังรูป ก.17



รูป ก.17 คลิกปุ่ม OK

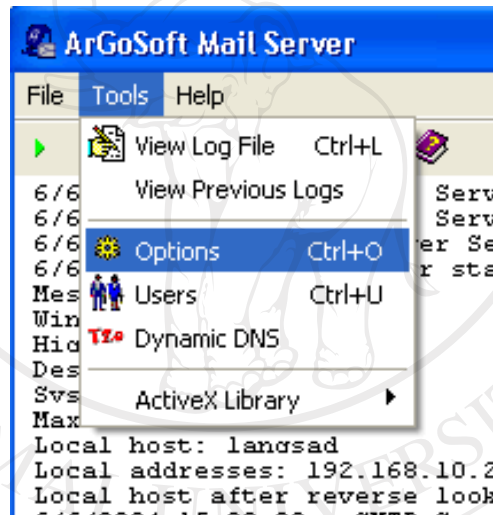
การปรับแต่ง ArGoSoft Mail Server ก่อนการใช้งานจริง

1. ดับเบิลคลิกที่ ไอคอน ArGoSoft Mail Server บน Taskbar ดังรูป ก.18



รูป ก.18 แสดง ไอคอน บน Taskbar

2. คลิกเมนู File > Stop (Ctrl + P)
3. คลิกเมนู Tools > Options เพื่อเพิ่มรายละเอียดโดเมน ดังรูป ก.19



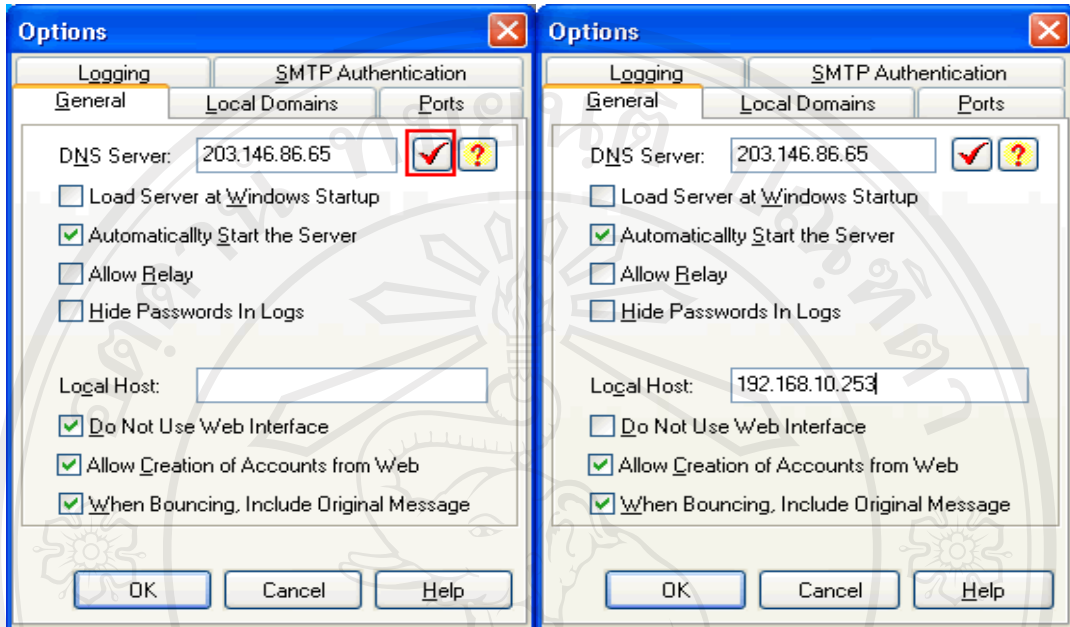
รูป ก.19 การเพิ่มรายละเอียด โดเมน

4. แท็บ **General** ที่ DNS Server : กรณีต่ออินเทอร์เน็ตอยู่ให้คลิกที่ เครื่องหมาย / ระบบจะทำการสืบค้น DNS ของศูนย์บริการมาใส่ให้อัตโนมัติ กรณีที่ไม่ได้ต่อเน็ตให้ใส่เป็นหมายเลข ip address เครื่องตนเอง ดังรูป ก.20

ที่ Local Host : จะใช้ในกรณีเรียกใช้งานเมลผ่านเว็บ (Webmail) ในที่นี้ให้ปิดการ < ให้ใส่เป็นหมายเลข ip address เครื่องตนเองในที่นี้ให้เลือกเป็นเช็คเมลผ่านทางหน้าเว็บ ดังรูป ก.20

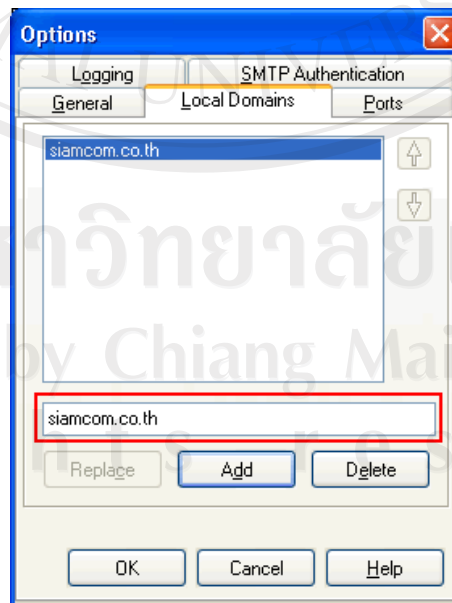
กรณีไม่ใช้วิธีเรียกเมลผ่านเว็บ
(อ่านเมลโดยใช้ Outlook)

กรณีเรียกใช้ผ่านเว็บ



รูป ก.20 วิธีการเรียกใช้โปรแกรม

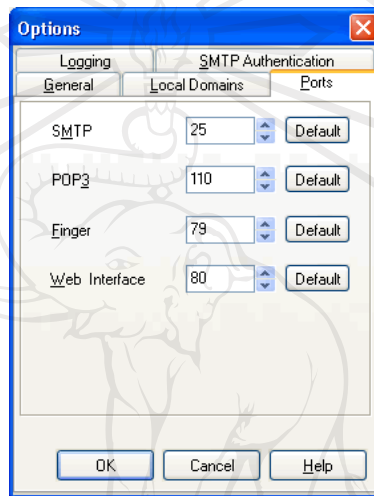
5. แท็บ **Local Domain** พิมพ์ชื่อโดเมนที่ต้องการทดสอบสามารถตั้งตามต้องการในที่นี้ตั้งเป็น **siamcom.co.th** เสร็จแล้วคลิกปุ่ม **Add** ดังรูป ก.21



รูป ก.21 แท็บ Local Domain

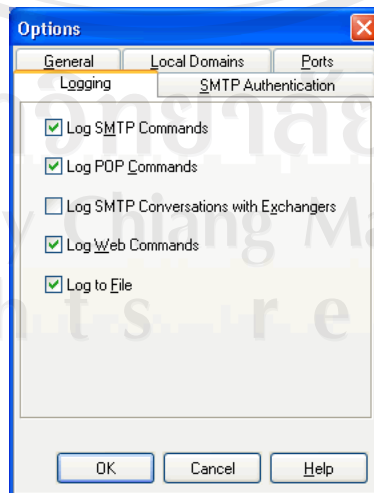
6. **แท็บ Port** แสดงหมายเลข port ที่ใช้เรียกใช้งาน (แท็บนี้ไว้เหมือนเดิมไม่ต้องปรับแต่งอะไร) ดังรูป ก.22

- SMTP (Simple Mail Transfer Protocol) ใช้สำหรับส่งเมล < port 25
- POP3 (Post Office Protocol) ใช้ในการดึงเมลจาก mailbox มาอ่าน < port 110
- Finger ใช้ตรวจสอบรายละเอียดผู้ใช้ < port 79
- Web Interface เรียกใช้งานเมลผ่านทางหน้าบราวเซอร์ < port 80



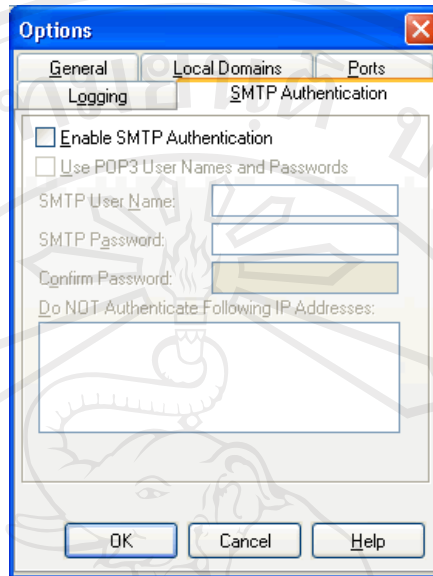
รูป ก.22 แท็บ Port

7. **แท็บ Logging** ใช้ในการเก็บล็อกไฟล์การใช้งานเมลของ user กรณีต้องการเก็บไว้ดูก็สามารถคลิกเลือกดังรูป หากไม่ต้องการเก็บอะไรไม่จำเป็นต้องคลิกเลือก ดังรูป ก.23



รูป ก.23 แท็บ Logging

8. **แท็บ SMTP Authentication** ใช้ในกรณีต้องการส่งเมลออกโลกอินเทอร์เน็ตจริงๆ คุณต้องทราบ SMTP Server ของศูนย์บริการด้วยในที่นี้ยังไม่ต้องเปิดใช้งาน ดังรูป ก.24



รูป ก.24 แท็บ SMTP Authentication

9. คลิกปุ่ม **OK** เพื่อบันทึกการเปลี่ยนแปลง ดังรูป ก.25

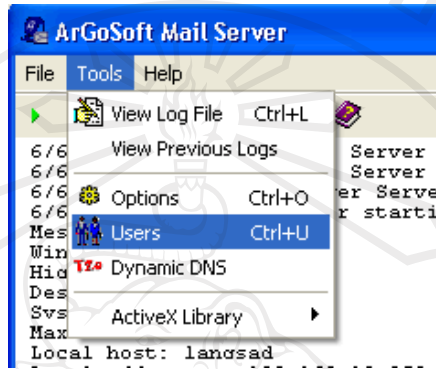


รูป ก.25 คลิกปุ่ม OK เพื่อบันทึก

การเพิ่ม Mail Account เข้าระบบ

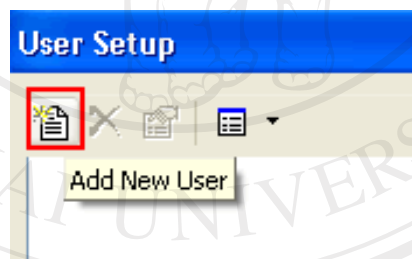
หลังจากปรับแต่งเสร็จเรียบร้อยแล้วให้ทำการเพิ่มรายชื่อ user สำหรับทดสอบระบบ
 ดังรูป ก.26

1. คลิกที่เมนู Tools > Users (Ctrl+U) ดังรูป ก.26



รูป ก.26 เลือกเมนู Users

2. คลิกที่ Add New User ดังรูป ก.27



รูป ก.27 Add New User

3. พิมพ์รายละเอียด account user

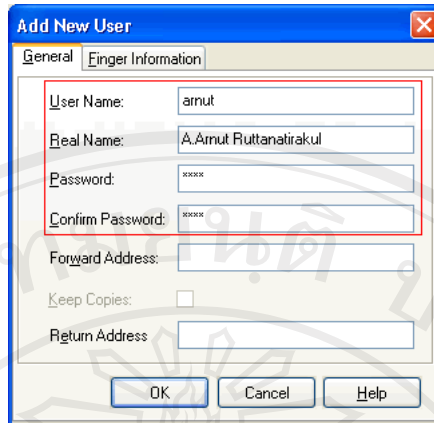
User Name : ชื่อ login

Real Name : ชื่อ-นามสกุลจริง

Password : รหัสผ่าน

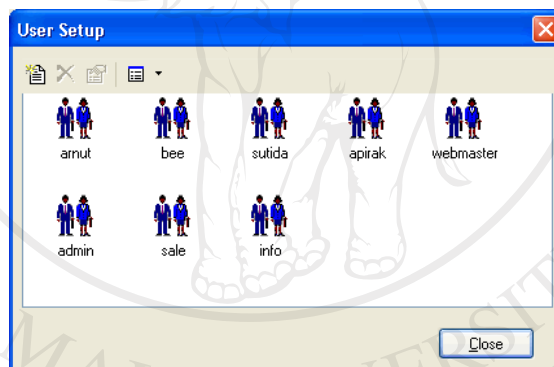
Confirm Password : ยืนยันรหัสผ่านเมล์

ช่อง Forward Address กรณีต้องการ forward ไปยังเมลอื่น (ไม่ต้องระบุ)



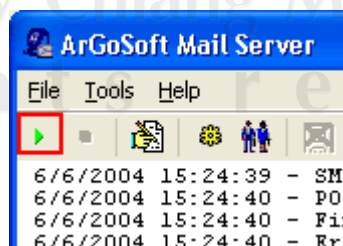
รูป ก.28 พิมพ์รายละเอียด account user

4. เพิ่ม Account mail ที่ต้องการใช้ทดสอบ กรณีทำเว็บไซต์จริงสามารถใช้ชื่อจริงทดสอบได้เช่น webmaster, admin, info, sale ดังรูป ก.29



รูป ก.29 เพิ่ม Account mail

5. คลิกปุ่ม Close
6. คลิกปุ่ม Start เพื่อเริ่มเปิดใช้งาน ดังรูป ก.30



รูป ก.30 ปุ่ม Start เพื่อเริ่มเปิดใช้งาน

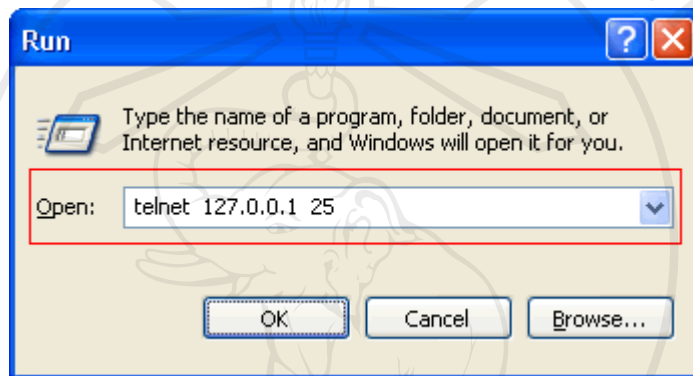
Tip.

เราสามารถทราบว่า Mail สามารถใช้งาน ได้จริงหรือไม่โดยใช้คำสั่ง telnet ไปยัง port ของเมล ดังรูป ก.31

Start > Run... พิมพ์

telnet 127.0.0.1 25 < ทดสอบ SMTP

telnet 127.0.0.1 110 < ทดสอบ POP3



test port 25



test port 110

รูป ก.31 ทดสอบการทำงานของ Mail

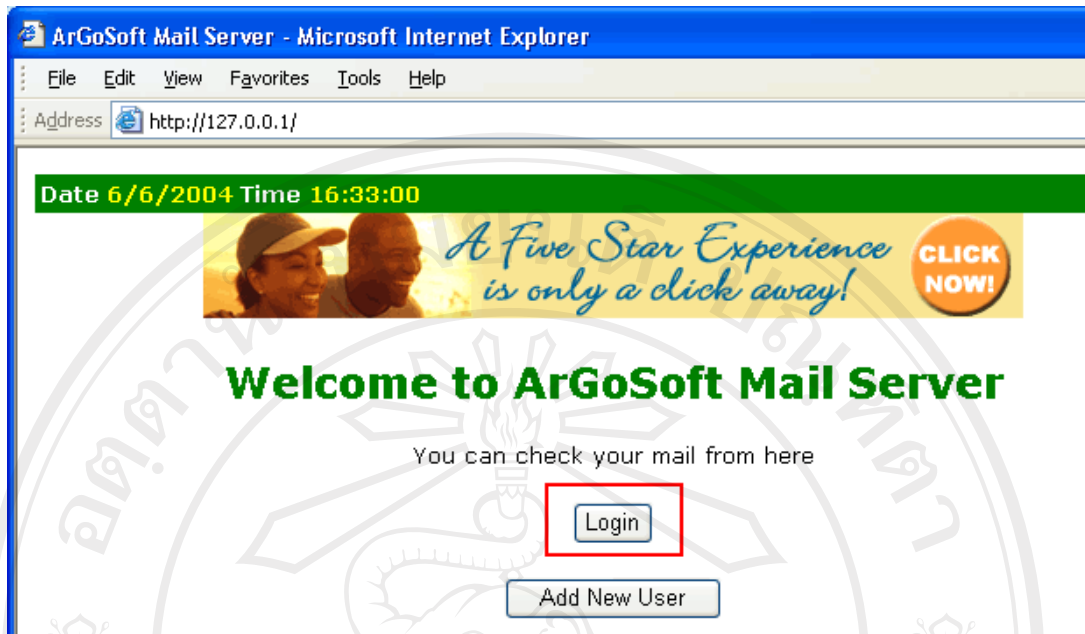
การเรียกใช้งาน ArGoSoft Mail

1. ในที่นี้ทดสอบเรียกใช้งานผ่านทางหน้าเว็บไซต์ โดยการพิมพ์ URL เป็น

http://127.0.0.1/ < เรียกโดยใช้ localhost

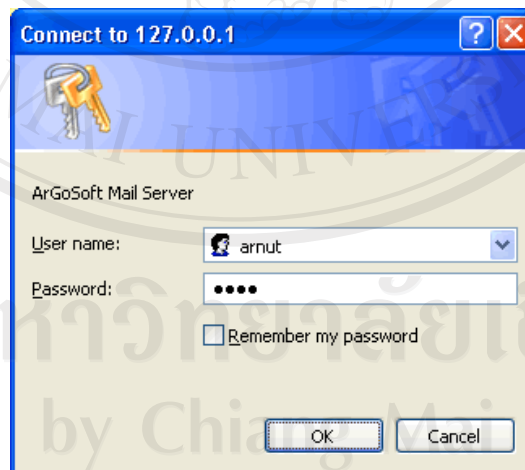
หรือ

http://192.168.10.1/ < เรียกโดยใช้ ip address ดังรูป ก.32



รูป ก.32 การเรียกใช้งาน ArGoSoft Mail Server

2. คลิกปุ่ม **Login** เพื่อเข้าระบบ
3. พิมพ์ชื่อ **user/password** ที่เราได้เพิ่มเข้าระบบก่อนหน้านี้ ดังรูป ก.33



รูป ก.33 การติดต่อเข้าระบบ

4. แสดงหน้าจอ ArGoSoft Webmail ดังรูป ก.34

User **arnut**

You have 0 messages waiting.

 Compose
  Delete
  Check Mail
  Settings
  Log Out

From	Subject	Date	Size
------	---------	------	------



ArGoSoft Mail Server Freeware, Version 1.8 (1.8.6.0)

รูป ก.34 แสดงหน้าจอ ArGoSoft Webmail

แบบฟอร์มสำหรับส่งเมล ดังรูป ก.35

 Send
  Attach
  Msg List
  Log Out

If you wish to send the mail to multiple recipients, separate names and addresses by commas.

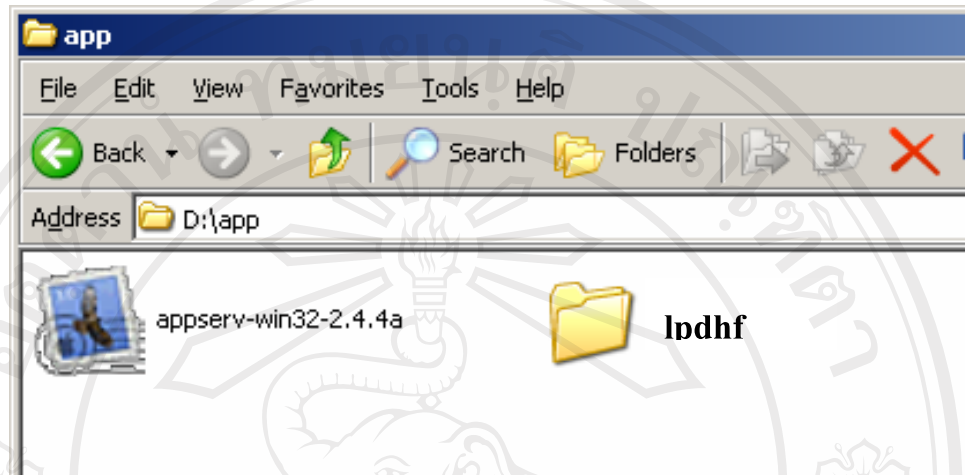
Name of Sender:	<input type="text" value="A.Amut Ruttanatirakul"/>
Email of Sender:	<input type="text" value="bee@siamcom.co.th"/>
Name(s) of Recipient(s):	<input type="text"/>
Email(s) of Recipient(s):	<input type="text"/>
Name(s) of CC Recipient(s):	<input type="text"/>
Email(s) of CC Recipient(s):	<input type="text"/>
Email(s) of BCC Recipient(s):	<input type="text"/>
Subject:	<input type="text" value="test mail ja"/>
Message Body:	<input type="text" value="ทดสอบครั้งที่ 1"/>

Attachments:

รูป ก.35 ฟอร์มการส่งเมล

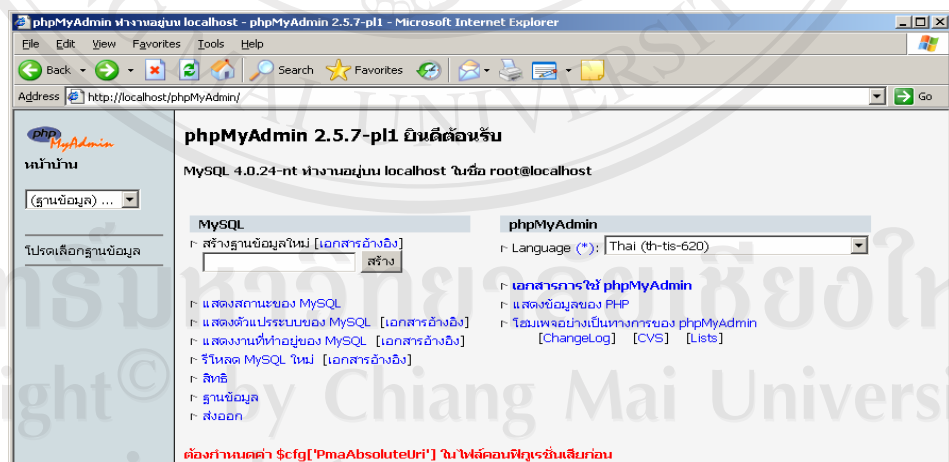
การติดตั้งโปรแกรมระบบสารสนเทศเพื่อการเฝ้าระวังและควบคุมโรคไข้เลือดออก

1. ทำการ copy โฟลเดอร์ที่ชื่อว่า lpdhf ที่ติดมากับแผ่น CD ROM ไปไว้ใน C:/AppServ/www



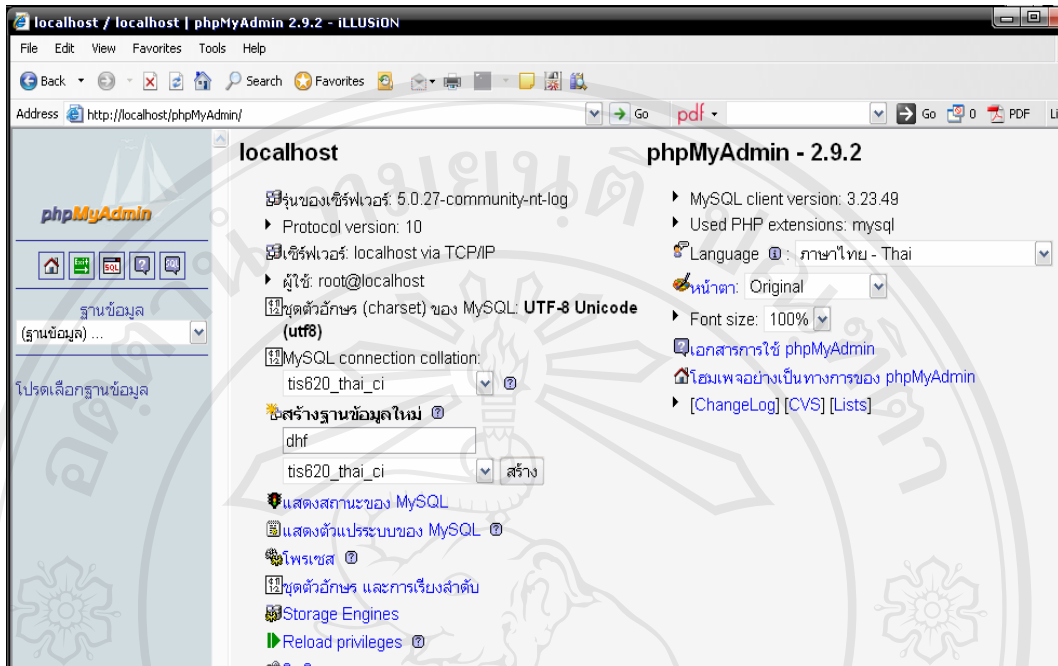
รูป ก.36 แสดงการทำ การ copy ไฟล์

1.2 ขั้นต่อไปจะเป็นการสร้าง Database ในโปรแกรมจัดการที่ชื่อว่า phpMyAdmin ให้เปิด Brower แล้วพิมพ์คำว่า <http://localhost/phpMyAdmin/> ในช่อง Address ดังรูป ก.37



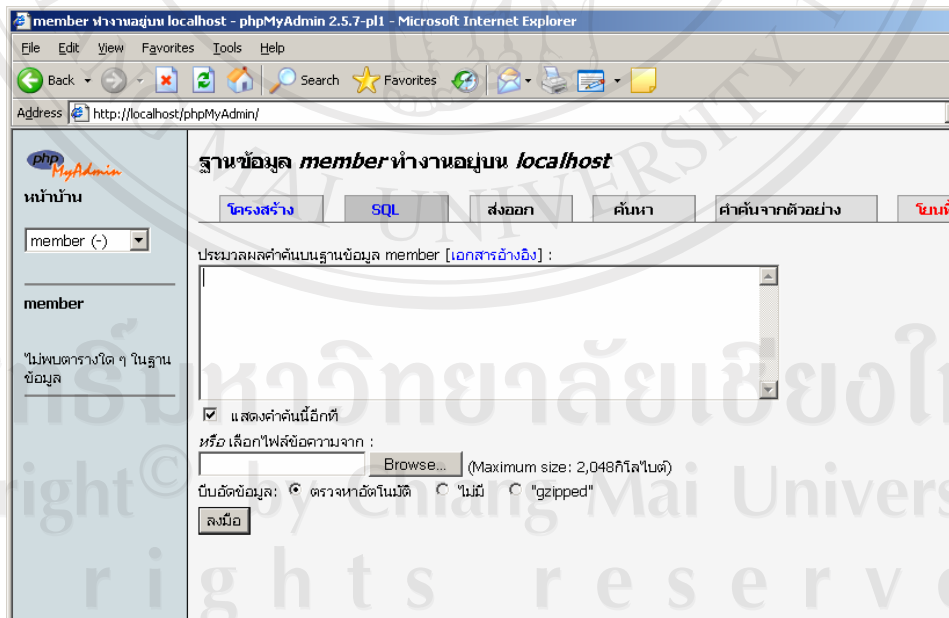
รูป ก.37 แสดงการเข้ามาใน phpMyAdmin

3. สร้างฐานข้อมูลชื่อ dhf และให้เลือก Chareset ให้เป็น Thai (th-tis-620) ดังรูป ก.38



รูป ก.38 แสดงการสร้างฐานข้อมูล

4. หลังจากสร้าง database แล้วให้คลิกที่ เมนู sql เพื่อทำการสร้างตารางและข้อมูล

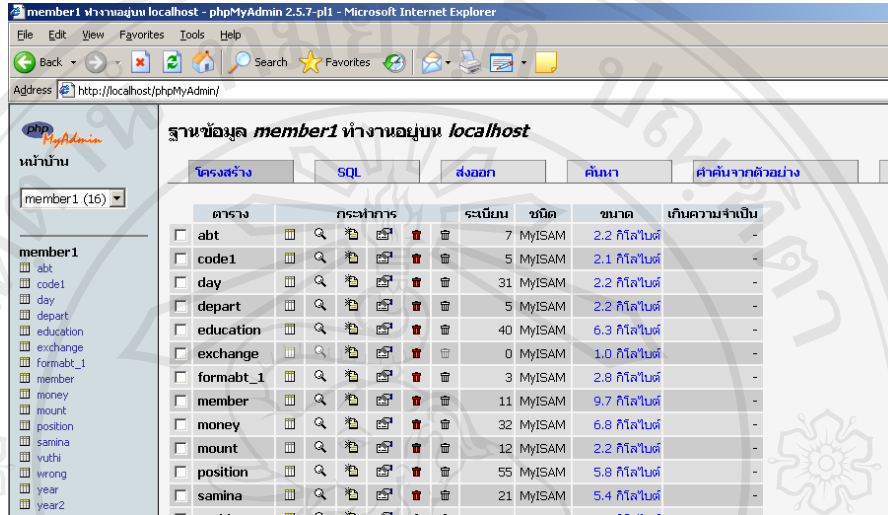


รูป ก.39 แสดงการสร้างข้อมูล

ลิขสิทธิ์ © มหาวิทยาลัยเชียงใหม่
Copyright © Chiang Mai University
All rights reserved

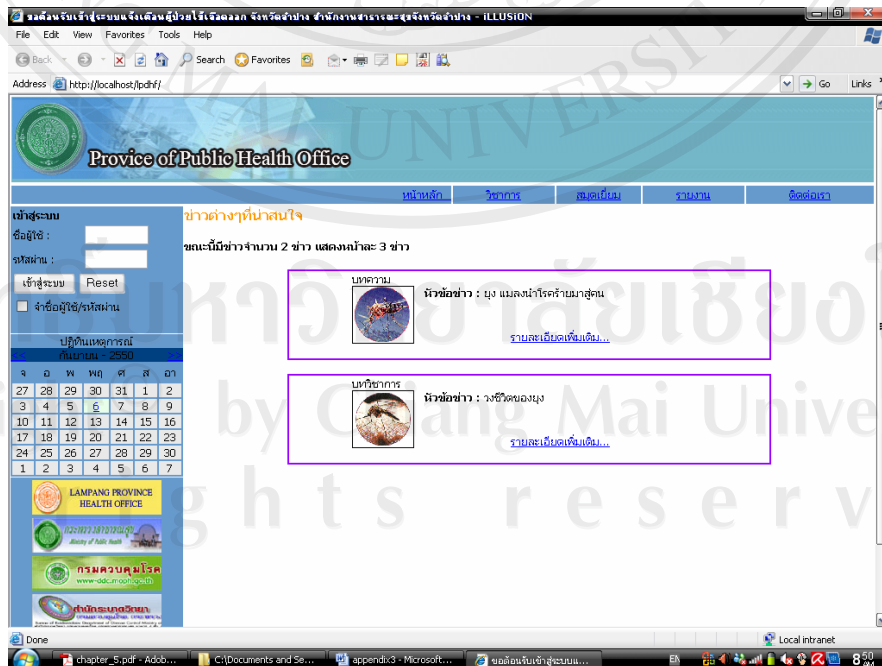
เมื่อเข้าสู่หน้าจอดังรูปให้ กดปุ่ม Browse เพื่อ Import ไฟล์จากแผ่น CD ชื่อว่า lpdhf.sql
 ดังรูป ก.39 ทำการเลือก แล้วกดปุ่ม ลงมือ เพื่อสร้างตารางและข้อมูล

5. เมื่อติดตั้งเสร็จจะปรากฏชื่อตารางอยู่ทางด้านซ้ายมือ ดังรูป ก.40



รูป ก.40 แสดงการภาพติดตั้งเสร็จ

6. เปิด Brower แล้วพิมพ์คำว่า http://localhost/lpdhf/ ในช่อง Address ก็จะสามารถเข้าระบบได้
 สำเร็จ ดังรูป ก.41

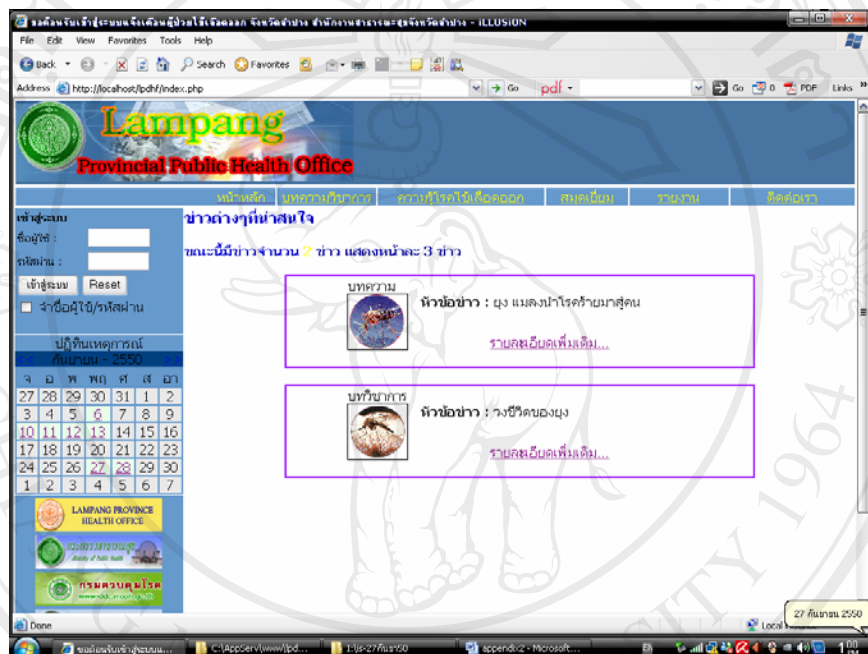


รูป ก.41 แสดงการทดสอบการเข้าสู่ระบบ

ภาคผนวก ข คู่มือการใช้ระบบ

การเข้าใช้โปรแกรม

1. การเข้าใช้โปรแกรมจะทำการโดยเรียกผ่านเว็บเบราว์เซอร์ แล้วพิมพ์คำว่า <http://localhost/lpdhf/> ในช่อง Address ก็จะเข้าสู่ระบบได้สำเร็จ ดังรูป ข.1



รูป ข.1 แสดงการเข้าสู่ระบบ

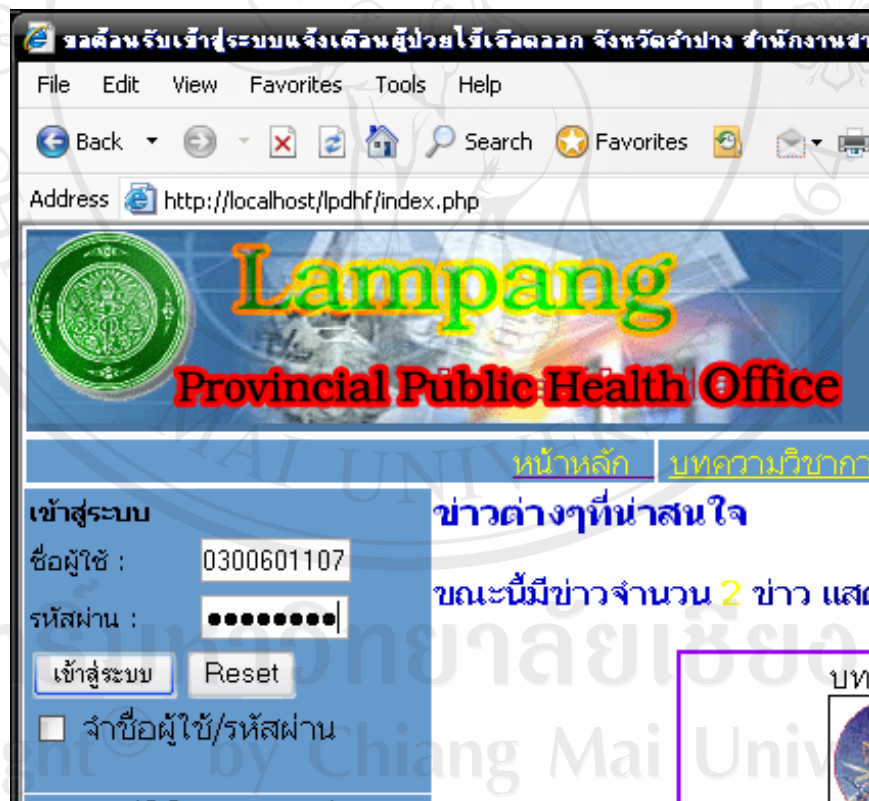
ในการเข้าใช้โปรแกรมนั้น จะมีด้วยกันอยู่ 2 ส่วน คือ ส่วนผู้ใช้ทั่วไป และส่วนของผู้ได้รับอนุญาตให้สามารถจัดการระบบได้ ซึ่งจำแนกกลุ่มได้เป็น 4 ประเภท ได้แก่

- 1) ผู้ดูแลระบบ มีหน้าที่ในการกำหนดผู้ใช้ระบบใหม่ ลบข้อมูลผู้ใช้ จัดการกับรหัสพื้นที่ เพิ่ม ลบ แก้ไข ข้อมูลอำเภอ ตำบล หมู่บ้าน จัดการรหัสหน่วยงาน เพิ่ม แก้ไข ลบ หน่วยงาน การจัดการรหัสโรค เพิ่ม แก้ไข ลบ โรค
- 2) กลุ่มโรงพยาบาล ได้แก่เจ้าหน้าที่กลุ่มเวชปฏิบัติครอบครัวและชุมชน โรงพยาบาลชุมชน เจ้าหน้าที่กลุ่มเวชกรรมสังคม โรงพยาบาลลำปาง และเจ้าหน้าที่ด้านระบาดวิทยาและความคุ้มครองของโรงพยาบาลค่ายสุรศักดิ์มนตรี และโรงพยาบาลชุมชนในจังหวัดลำปาง มีหน้าที่ในการจัดการประวัติผู้ป่วย เพิ่ม แก้ไข ประวัติผู้ป่วย การยืนยันผลการวินิจฉัย การจัดการรหัสผ่านตนเอง

3) ทีมควบคุมโรคฉุกเฉิน (SRRT) มีหน้าที่ในการเพิ่มแก้ไขข้อมูลการสอบสวนโรคเฉพาะราย การจัดการรหัสผ่านตนเอง

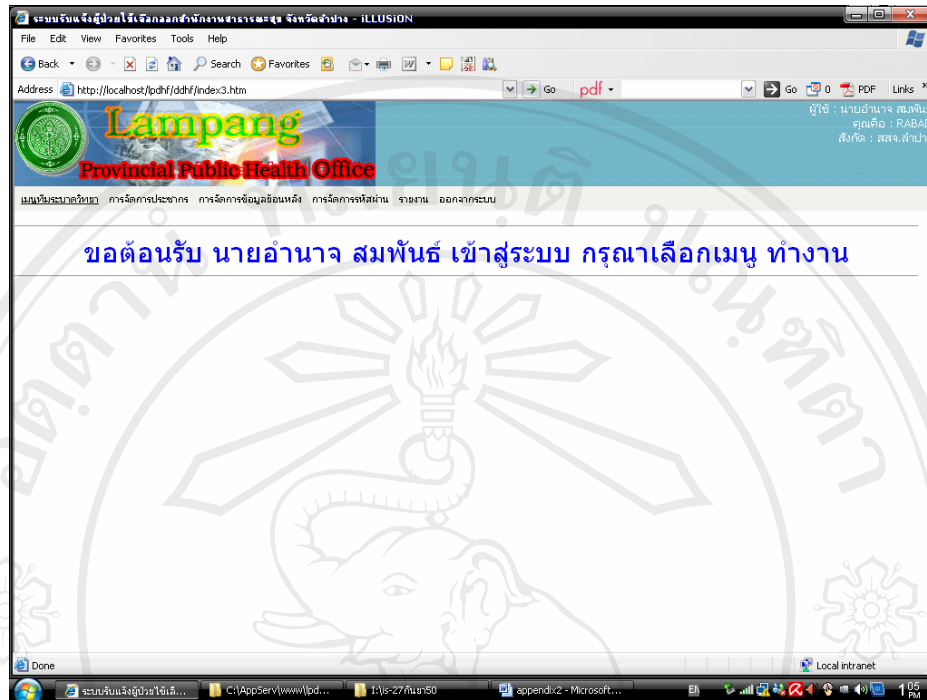
4) เจ้าหน้าที่ระบาดวิทยา หน่วยงานระบาดวิทยา สำนักงานสาธารณสุขจังหวัดลำปาง มีหน้าที่ในการจัดการข้อมูลประชากร สามารถเพิ่ม แก้ไข ลบ จำนวนประชากร อำเภอ ตำบล หมู่บ้าน การจัดการข้อมูลย้อนหลัง โดยสามารถเพิ่ม แก้ไข ลบ ข้อมูลค่ากลาง ข้อมูลอัตราป่วยด้วยโรค ไข้เลือดออก เขต 1 และของประเทศ

2. การเข้าสู่ระบบ Login ผู้ใช้งานจะเข้าสู่ระบบ โดยใช้ ชื่อ และ รหัสผ่านตามกลุ่มประเภทของผู้ใช้ โดยป้อนชื่อผู้ใช้ และรหัสผ่าน ในช่องชื่อผู้ใช้ และรหัสผ่าน เลือกปุ่ม เข้าสู่ระบบ เพื่อเข้าสู่การทำงานต่อ หรือ Reset เพื่อทำการลบข้อมูลที่ทำการป้อนไปก่อนหน้านี้



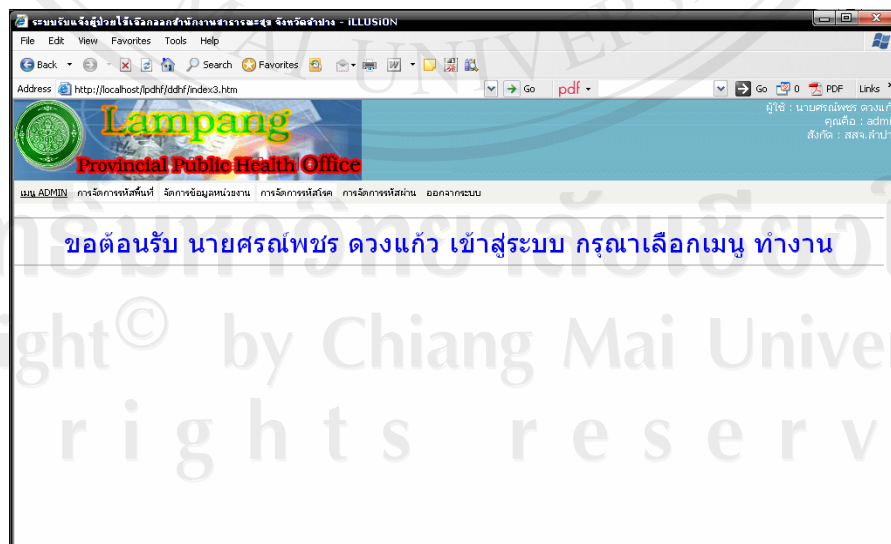
รูป ข.2 หน้าจอเข้าสู่ระบบ

3. ระบบที่ได้รับรหัสถูกต้องจะเข้าสู่ระบบตามประเภทของกลุ่มผู้ใช้ ดังรูป ข.3



รูป ข.3 แสดงการเข้าสู่ระบบสำเร็จ

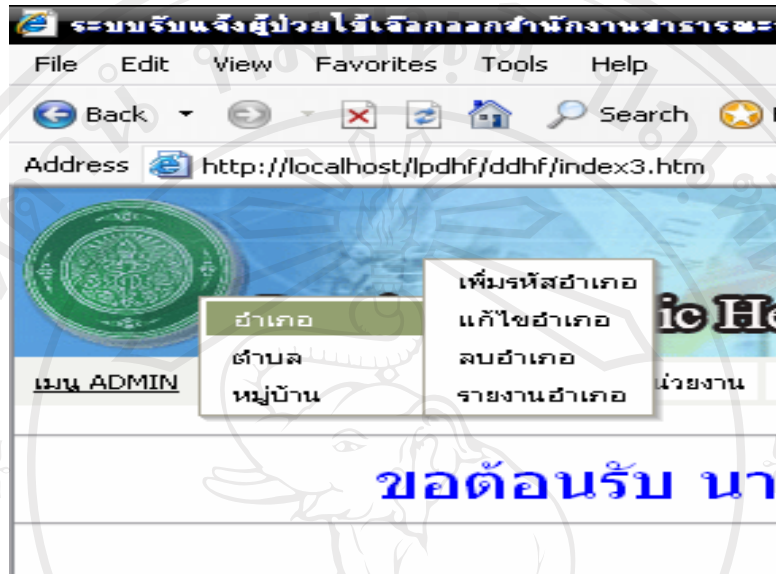
กรณีผู้ใช้งานที่เป็นผู้ดูแลระบบ



รูป ข.4 แสดงหน้าจอผู้ดูแลระบบ

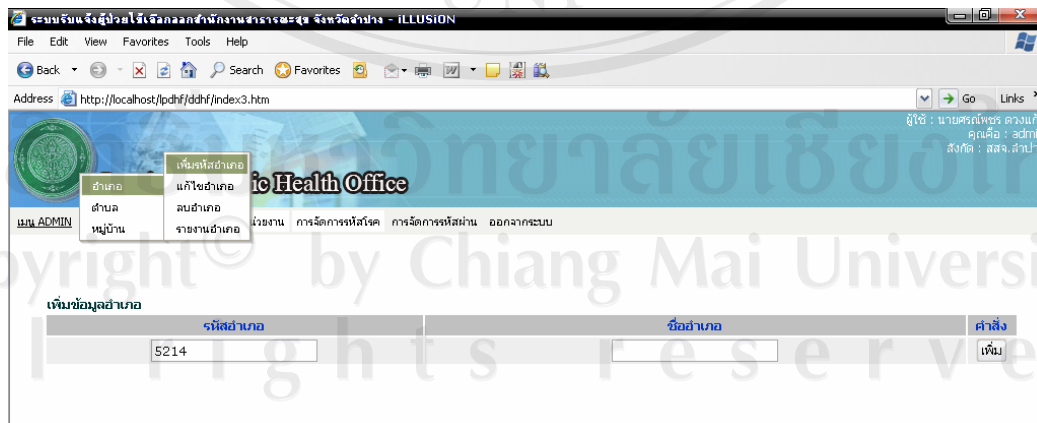
โปรแกรมมีเมนูต่าง ๆ ที่สำคัญดังนี้

1. เมนูการจัดการรหัสพื้นที่ ใช้สำหรับทำการเพิ่ม แก้ไข ลบ รายการข้อมูลอำเภอ ตำบล หมู่บ้าน ดังรูป ข. 5



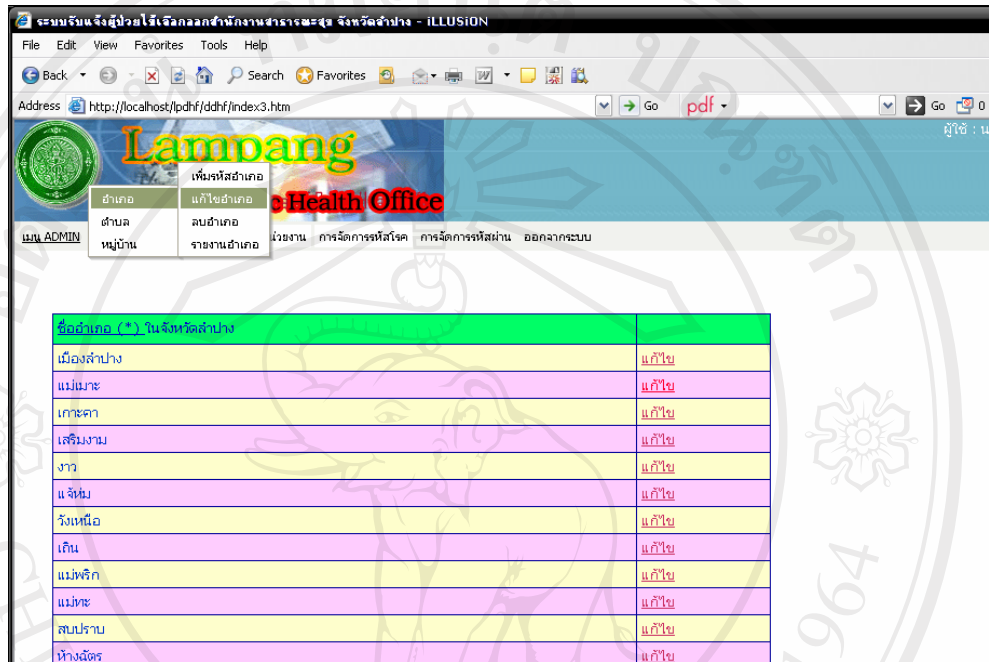
รูป ข.5 แสดงเมนูการจัดการข้อมูลพื้นที่

- 1.1 เมนูเพิ่มรหัสอำเภอ ใช้สำหรับเพิ่มอำเภอใหม่ โดยเลือกเมนูเพิ่มรหัสอำเภอ หลังจากนั้นให้ทำการป้อนชื่ออำเภอใหม่ที่ต้องการเพิ่ม แล้วกดปุ่มเพิ่ม เพื่อทำการเพิ่มอำเภอใหม่ ดังรูป ข.6

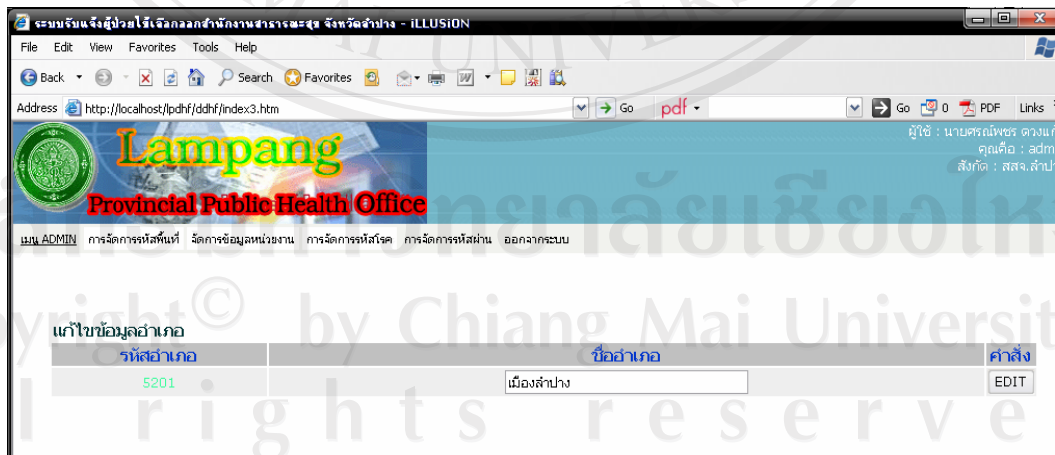


รูป ข.6 แสดงหน้าจอการเพิ่มอำเภอใหม่

1.2 แก้ไขชื่ออำเภอ ทำการเลือกเมนูแก้ไขอำเภอจะปรากฏหน้าจอตามรูป ข.7 เลือกปุ่มแก้ไข จะปรากฏหน้าจอตามรูป ข.8 เมื่อทำการแก้ไขชื่ออำเภอแล้วทำการเลือกปุ่ม EDIT เพื่อยืนยันการแก้ไข



รูป ข.7 หน้าจอการแก้ไขอำเภอ



รูป ข.8 หน้าจอการแก้ไขอำเภอ

1.3 เมนูลบข้อมูลอำเภอ เลือกเมนูลบอำเภอ จะปรากฏหน้าจอจดังรูป ข.9 ทำการเลือกอำเภอที่ต้องการลบ ให้ mouse กดปุ่ม ลบ จะปรากฏหน้าจอขึ้นยืนยันการลบ ตามรูป ข.10 ถ้าถูกต้องเลือกยืนยันการลบ ถ้าต้องการยกเลิกให้เลือกยกเลิก



รหัส (*)	ชื่ออำเภอ (*)	รหัสจังหวัด (*)		
5201	เมืองสาปาง	52	ดู	ลบ
5202	แม่เมะ	52	ดู	ลบ
5203	เกจลา	52	ดู	ลบ
5204	เสิมงาม	52	ดู	ลบ
5205	งาว	52	ดู	ลบ
5206	แจ้ห่ม	52	ดู	ลบ
5207	วังเหนือ	52	ดู	ลบ
5208	เถิน	52	ดู	ลบ
5209	แม่พริก	52	ดู	ลบ
5210	แม่ทะ	52	ดู	ลบ
5211	สบปราบ	52	ดู	ลบ
5212	ห้างฉัตร	52	ดู	ลบ
5213	เมืองปาน	52	ดู	ลบ
5214	เวียงชัย	52	ดู	ลบ

รูป ข.9 หน้าจอการลบอำเภอ

ยืนยันการลบรายชื่ออำเภอ

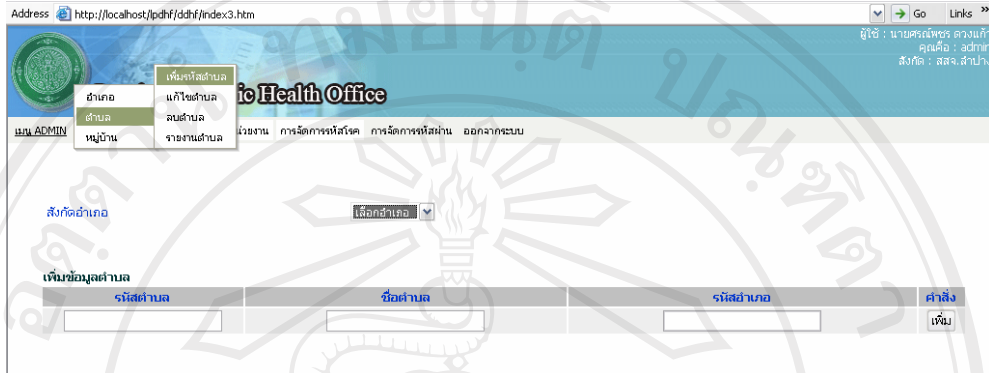
id	ชื่ออำเภอ	Pro id
5214	เวียงชัย	52

ยืนยันการลบ

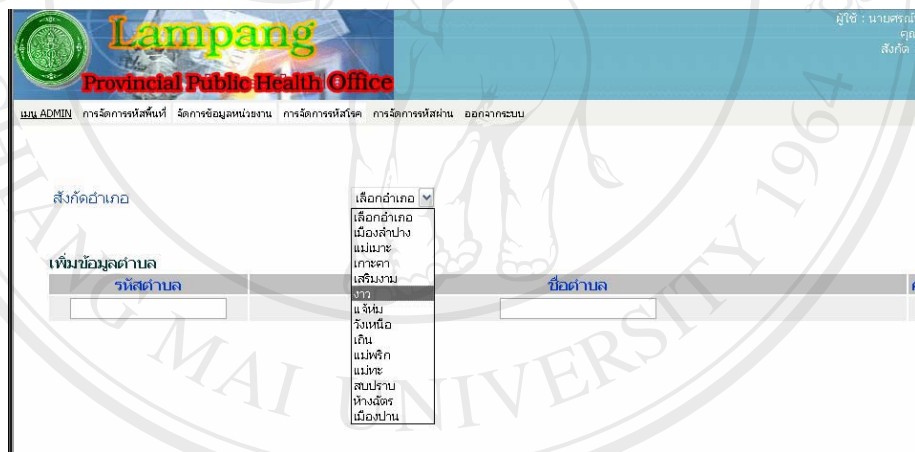
ยกเลิก

รูป ข.10 หน้าจอการลบอำเภอ

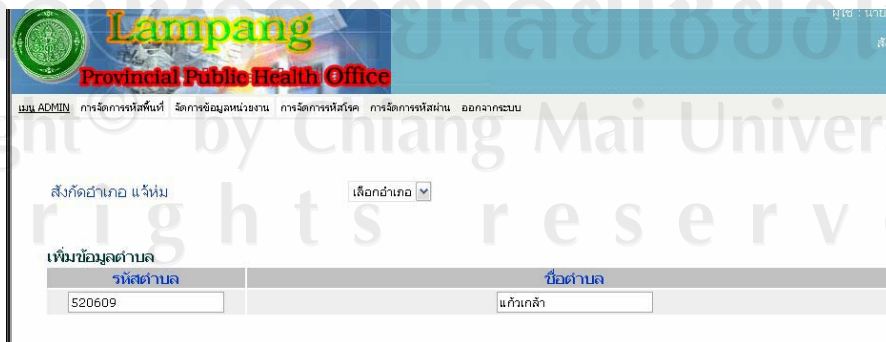
1.4 เมนูเพิ่มรหัสตำบล ใช้สำหรับเพิ่มตำบลใหม่ โดยเลือกเมนูเพิ่มตำบล จะปรากฏ ดังรูป ข.11 ทำการเลือกอำเภอที่จะทำการเพิ่มตำบล ดังรูป ข.12 ป้อนชื่อตำบลใหม่ที่ต้องการเพิ่ม แล้วกดปุ่มเพิ่ม เพื่อทำการเพิ่มอำเภอใหม่



รูป ข.11 หน้าจอการเพิ่มตำบลใหม่



รูป ข.12 หน้าจอการเลือกอำเภอที่ต้องการเพิ่มตำบลใหม่



รูป ข.13 หน้าจอการเพิ่มชื่อตำบลใหม่

- 1.5 เมนูเพิ่มรหัสหมู่บ้าน ใช้สำหรับเพิ่มหมู่บ้านใหม่ โดยการเลือกเมนูเพิ่มหมู่บ้าน จะปรากฏดังรูป ข.14 ให้ทำการเลือกอำเภอ และเลือกตำบลที่ต้องการเพิ่มหมู่บ้าน ดังรูป ข.15 และ ข.16 ตามลำดับ ทำการป้อนชื่อหมู่บ้าน และเลือกสถานบริการที่รับผิดชอบหมู่บ้านนี้ ดังรูป ข.17 หลังจากนั้น กดปุ่ม เพิ่ม เพื่อทำการเพิ่มหมู่บ้านใหม่

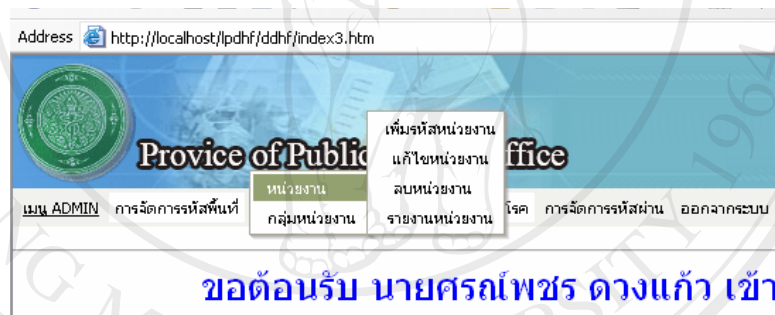
รูป ข.14 หน้าจอการเพิ่มชื่อตำบลใหม่

รูป ข.15 หน้าจอการเลือกอำเภอที่ต้องการเพิ่มหมู่บ้านใหม่

รูป ข.16 หน้าจอการเลือกตำบลที่ต้องการเพิ่มหมู่บ้านใหม่

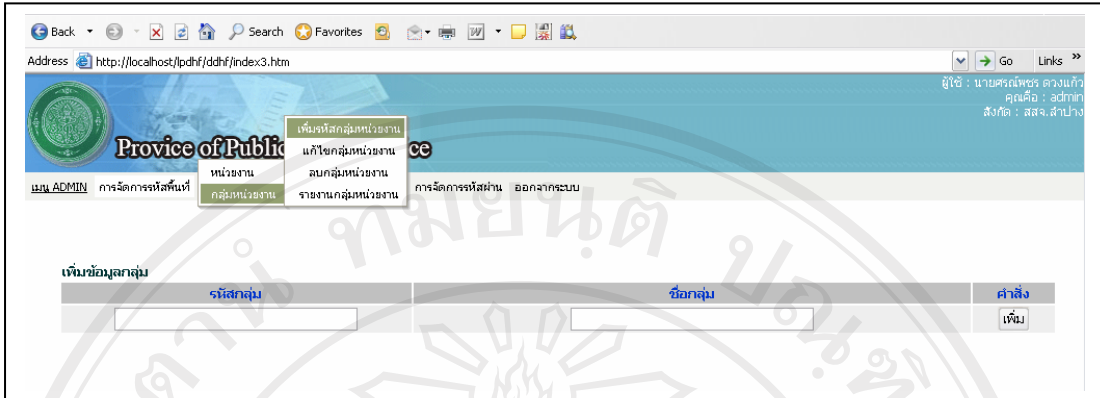
รูป ข.17 หน้าจอการเลือกสถานบริการที่รับผิดชอบหมู่บ้าน

2. เมนูเพิ่มรหัสหน่วยงาน ใช้สำหรับเพิ่มหน่วยงานใหม่ เพื่อให้สมาชิกในสังกัดสามารถเข้าใช้ระบบได้ ดังรูป ข.18 รูป ข.19 และ รูป ข.20



รูป ข. 18 แสดงเมนูการเพิ่มรหัสหน่วยงาน

รูป ข.19 หน้าจอการเพิ่มหน่วยงาน



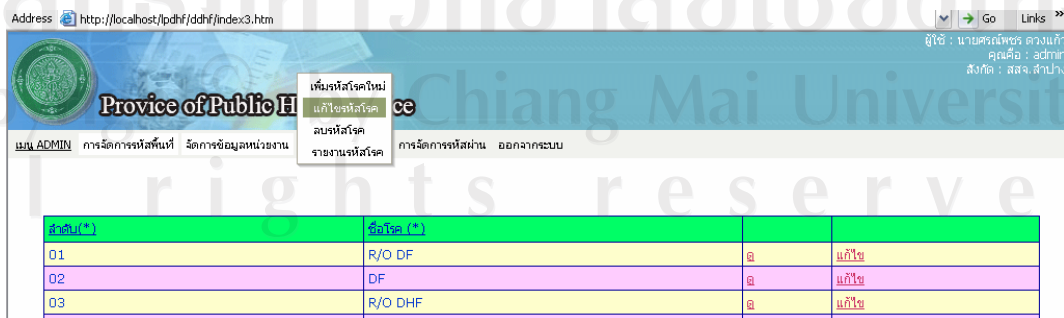
รูป ข.20 หน้าจอการเพิ่มกลุ่มหน่วยงาน

3. เมนูเพิ่มรหัสโรค ใช้สำหรับเพิ่มโรคใหม่ โดยการเลือกเมนูเพิ่มรหัสโรค จะปรากฏดังรูป ข.21 ทำการเพิ่ม รหัสและชื่อโรคใหม่ กดปุ่มเพิ่มเพื่อเพิ่มรหัสโรคใหม่

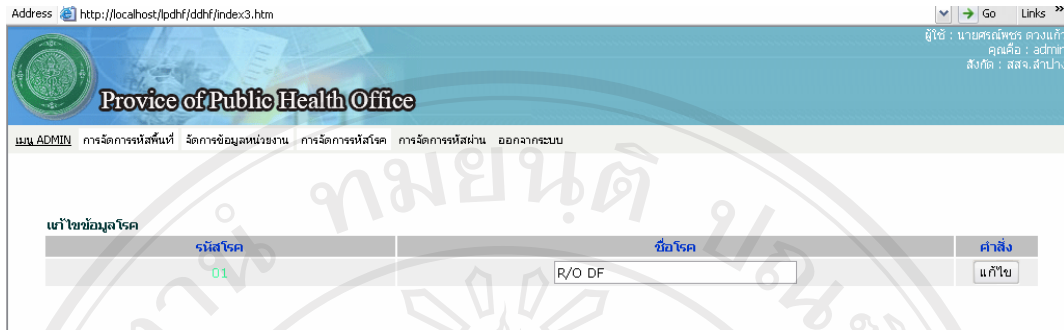


รูป ข.21 หน้าจอการเพิ่มรหัสโรคใหม่

- เมนูแก้ไขรหัสโรค ทำการเลือกเมนูดังรูป ข.19 เลือกเมนูแก้ไข จะปรากฏหน้าจอ ดังรูป ข.20 ทำการแก้ไขชื่อโรคใหม่ กดปุ่มแก้ไข เพื่อทำการยืนยันการแก้ไข

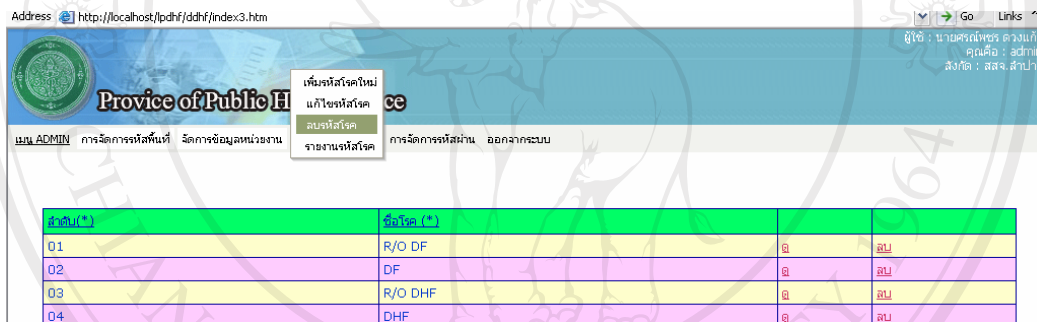


รูป ข.22 หน้าจอเลือกรายการแก้ไขชื่อโรค



รูป ข.23 หน้าจอการแก้ไขชื่อโรค

เมนูลบบรหัสโรค ทำการเลือกเมนูดังรูป ข.24 เลือกลบบชื่อโรคที่ต้องการ จะลบและทำการยืนยันการลบ



รูป ข.24 หน้าจอการลบบรหัสโรค

ยืนยันการลบบรายชื่อโรค

id	ชื่อโรค
01	R/O DF

ยืนยันการลบ ยกเลิก

รูป ข.25 หน้าจอการยืนยันการลบบรหัสโรค

4.การจัดการข้อมูลผู้ใช้ เป็นการจัดการด้านการอนุญาตให้กับบุคคลต่าง ๆ เข้าใช้ระบบ ด้วยการเพิ่มผู้ใช้ แก้ไข และลบข้อมูลผู้ใช้ออกจากระบบ

Address <http://localhost/lpdht/ddhf/index3.htm>

Province of Public Health Office

เมนู ADMIN การจัดการรหัสพื้นที่ จัดการข้อมูลหน่วยงาน การจัดการรหัสโรค

เพิ่มผู้ใช้ใหม่
แก้ไขข้อมูลผู้ใช้
ลบข้อมูลผู้ใช้
แก้ไขข้อมูลส่วนตัว
แก้ไขรหัสผ่าน
แสดงผู้ใช้ทั้งหมด

เพิ่มผู้ใช้

สำเนาหน้าชื่อ สำเนาหน้าชื่อ

ชื่อ

นามสกุล

login : 0

password :

โทรศัพท์ 08

email :

สถานบริการ สถานบริการ

กลุ่มผู้ใช้ Hosp

เพิ่ม

รูป ข.26 หน้าจอการเพิ่มผู้ใช้งานใหม่

การแก้ไขรหัสข้อมูลผู้ใช้ ทำได้ด้วยการเลือกเมนูแก้ไขข้อมูลผู้ใช้ ดังรูป ข.27 ทำการเลือกแก้ไขบุคคลที่ต้องการแก้ไข

Address <http://localhost/lpdht/ddhf/index3.htm>

Province of Public Health Office

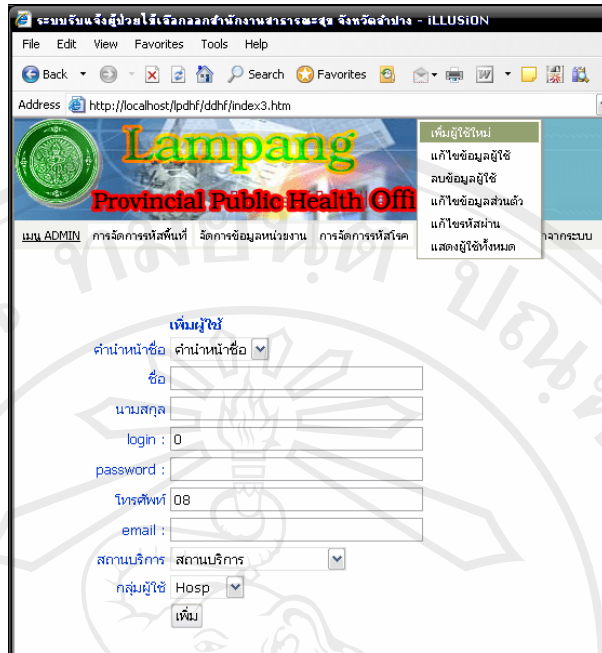
เมนู ADMIN การจัดการรหัสพื้นที่ จัดการข้อมูลหน่วยงาน การจัดการรหัสโรค

เพิ่มผู้ใช้ใหม่
แก้ไขข้อมูลผู้ใช้
ลบข้อมูลผู้ใช้
แก้ไขข้อมูลส่วนตัว
แก้ไขรหัสผ่าน
แสดงผู้ใช้ทั้งหมด

แก้ไข : นายศรภัทร ดวงแก้ว
คุณคือ : admin
สังกัด : สสจ.ลำปาง

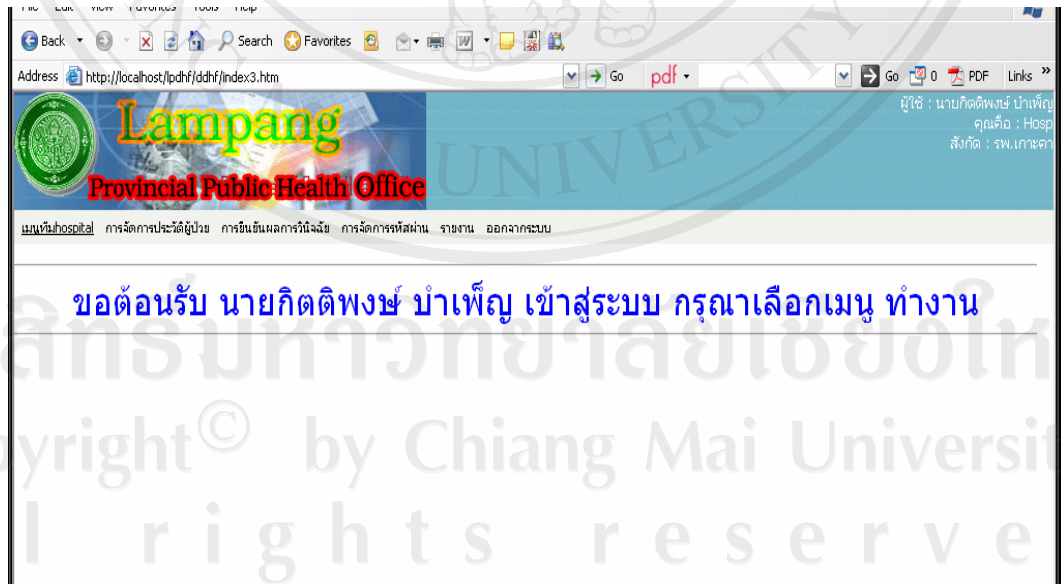
ชื่อ - สกุล	โทรศัพท์	email (*)	สังกัด	สถานะ	
นาย อำนาจ สมพันธ์	087184	amnat507@yahoo.com	สสจ.ลำปาง	RABAD	แก้ไข
นาย กิตติพงษ์ ปาพิญ	0851234567	kittipong@hotmail.com	รพ.เกาะคา	Hosp	แก้ไข
นาย หทัยธร นวลอเนก	0871234567	kokha@hotmail.com	สสจ.เกาะคา	SRRT	แก้ไข
นาย พิทักษ์ วิญญา	08888	7777	สสจ.แม่มาะ	SRRT	แก้ไข

รูป ข.27 หน้าจอการแก้ไขข้อมูลผู้ใช้ระบบ



รูป ข.28 หน้าจอการแก้ไขข้อมูลผู้ใช้ระบบ

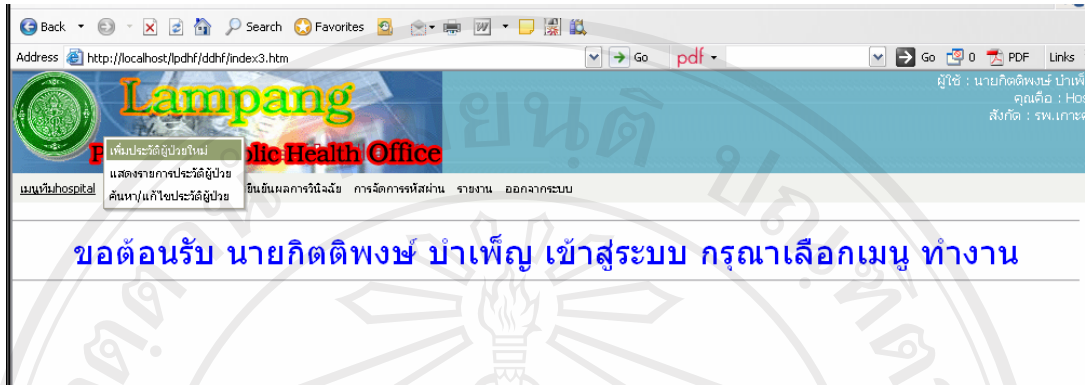
กรณีผู้ใช้งานที่เป็นผู้บันทึกข้อมูลประวัติผู้ป่วย



รูป ข.29 หน้าจอกลุ่มผู้ใช้ เวชกรรมสังคม โรงพยาบาล

โปรแกรมส่วนของกลุ่มผู้ใช้เวชกรรมสังคม โรงพยาบาล มีเมนูดังต่อไปนี้

1. การเพิ่มผู้ป่วยใหม่



รูป ข. 30 การเพิ่มประวัติผู้ป่วยใหม่

- 1.1 ทำการเลือกอำเภอที่พำนักอาศัยของผู้ป่วย แล้วทำการบันทึกข้อมูล ตามรูป ข.31 เมื่อบันทึกข้อมูลเรียบร้อยแล้ว ให้คลิกปุ่มเพิ่มเพื่อบันทึกลงฐานข้อมูล และส่งเมลล์

รูป ข.31 หน้าจอบันทึก แก้ไข ประวัติผู้ป่วย

1.2 การยืนยันผลการวินิจฉัย และการแก้ไขผลการวินิจฉัย คลิกเลือกการวินิจฉัย แล้ว
ผลการรักษา หาย ตาย หรือไม่ทราบ ตามรูป ข.32

The screenshot shows a web browser window with the address <http://localhost/pdhf/dchf/index3.htm>. The page title is 'ระบบรับแจ้งผู้ป่วยโรคอุกคณโรคจังหวัดลำปาง - ILLUSION'. The main content area is titled 'Lampang Provincial Public Health Office'. On the left, there is a navigation menu with items like 'เมนูระบบ', 'การจัดการประวัติผู้ป่วย', 'การแจ้งการสอบสวนโรค', etc. The main form contains the following fields:

- ชื่อ: 44444444
- นามสกุล: 55555555
- หมายเลขโทรศัพท์: 6666666666
- อายุ: 18
- ตำบล: 520705
- อำเภอ: จังหวัด
- รหัสไปรษณีย์: ttt
- วันที่เริ่มป่วย: 24/มกราคม/2549
- วันที่เข้ารักษา: 23/เมษายน/2549
- วันที่รายงาน: 25/มีนาคม/2547
- วินิจฉัยเบื้องต้น: R/O DHF
- ชื่อสถานบริการ: รพ.เกาะดอก
- ประเภทผู้ป่วย: ผู้ป่วยนอก ผู้ป่วยใน
- วินิจฉัยสุดท้าย:
- หาย:
- แก้ไข: ยกเลิก:

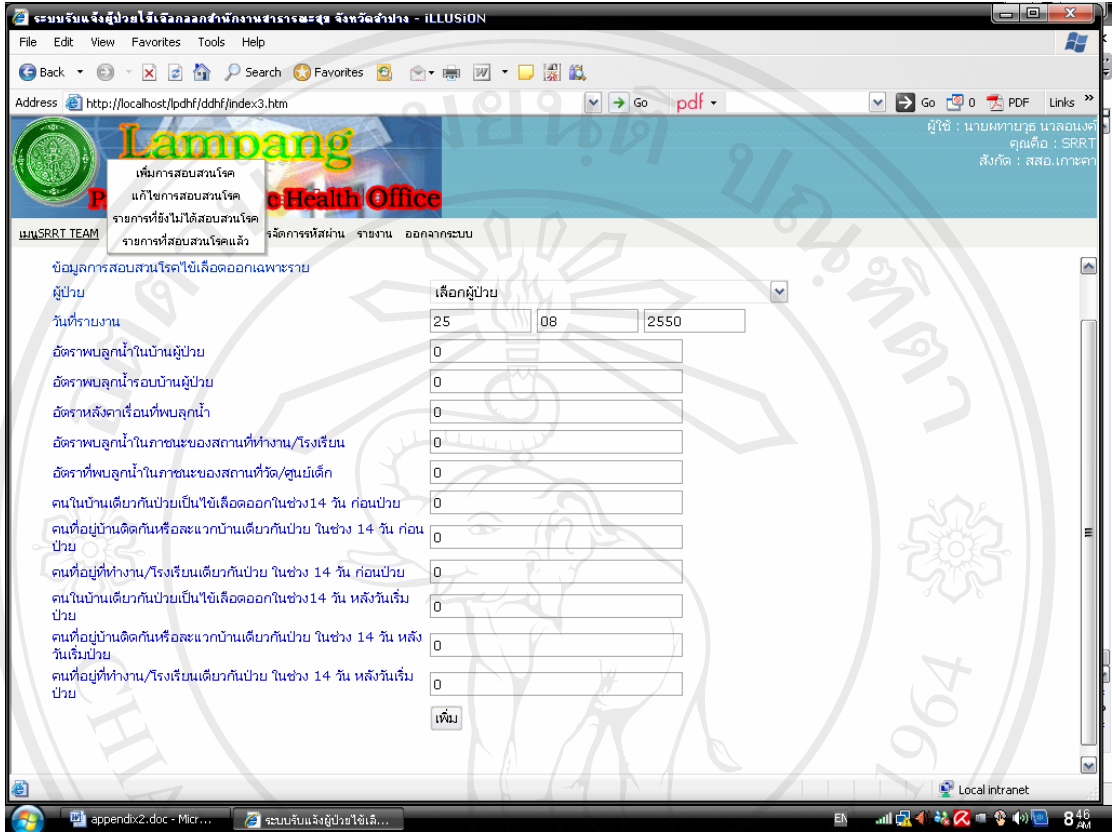
รูป ข.32 การวินิจฉัยยืนยัน

กรณีผู้ใช้งานที่เป็นทีมสอบสวนโรคอุกคณโรค SRRT

The screenshot shows the same web browser window as above, but the main content area displays a message in Thai: 'ขอต้อนรับ นายพทนายวุฒ นวลอนงค์ เข้าสู่ระบบ กรุณาเลือกเมนู ทำงาน'. The navigation menu on the left is updated to include 'เมนู SRRT TEAM'. The page title remains 'ระบบรับแจ้งผู้ป่วยโรคอุกคณโรคจังหวัดลำปาง - ILLUSION'.

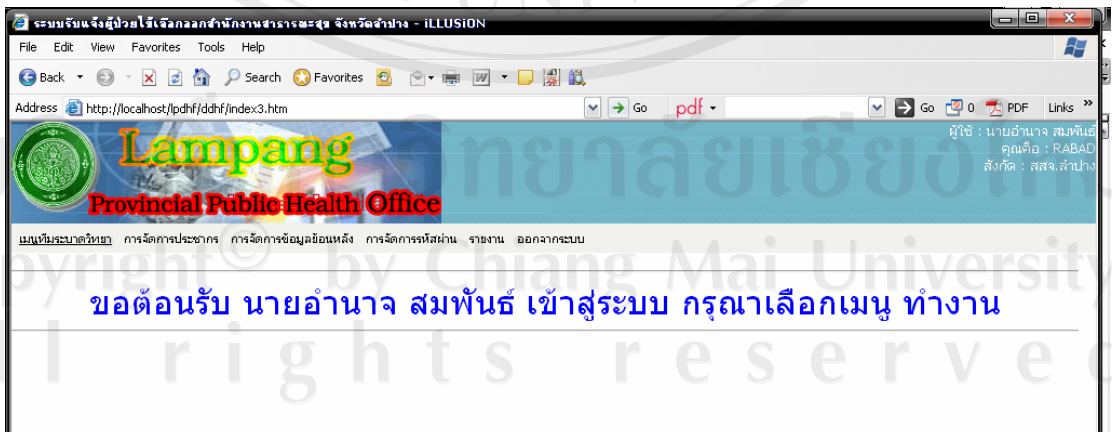
รูป ข.33 หน้าจอกลุ่มผู้ใช้ ทีมควบคุมโรคอุกคณโรค

1. การสอบสวนโรค ทำการเลือกเมนู ดังรูป ข.34 แล้วทำการเลือกผู้ป่วยที่ต้องการสอบสวนบันทึกข้อมูลการสอบสวนโรค



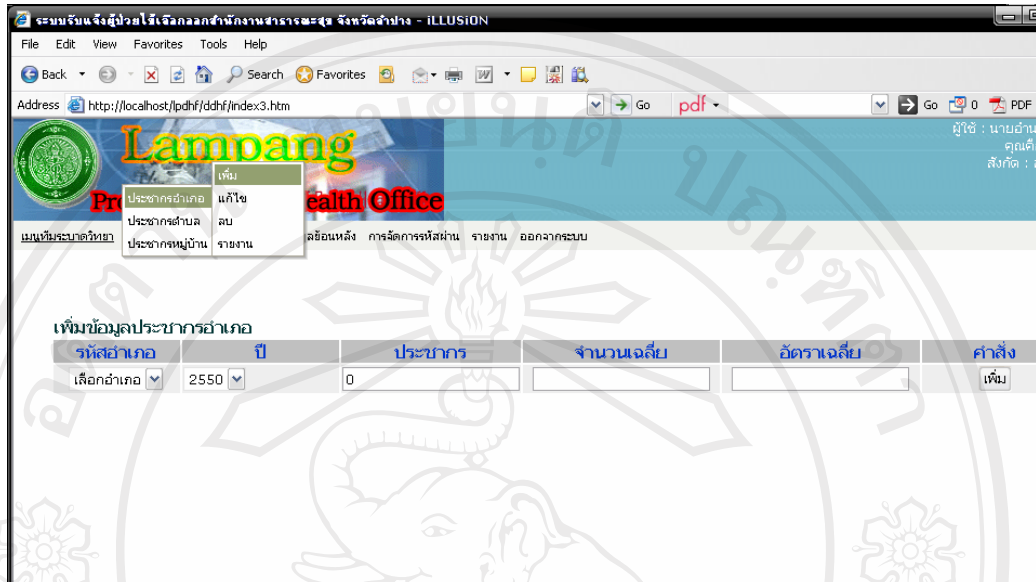
รูป ข.34 การบันทึกข้อมูลการสอบสวนโรค

กรณีผู้ใช้งานที่เป็นทีมระบาดวิทยา



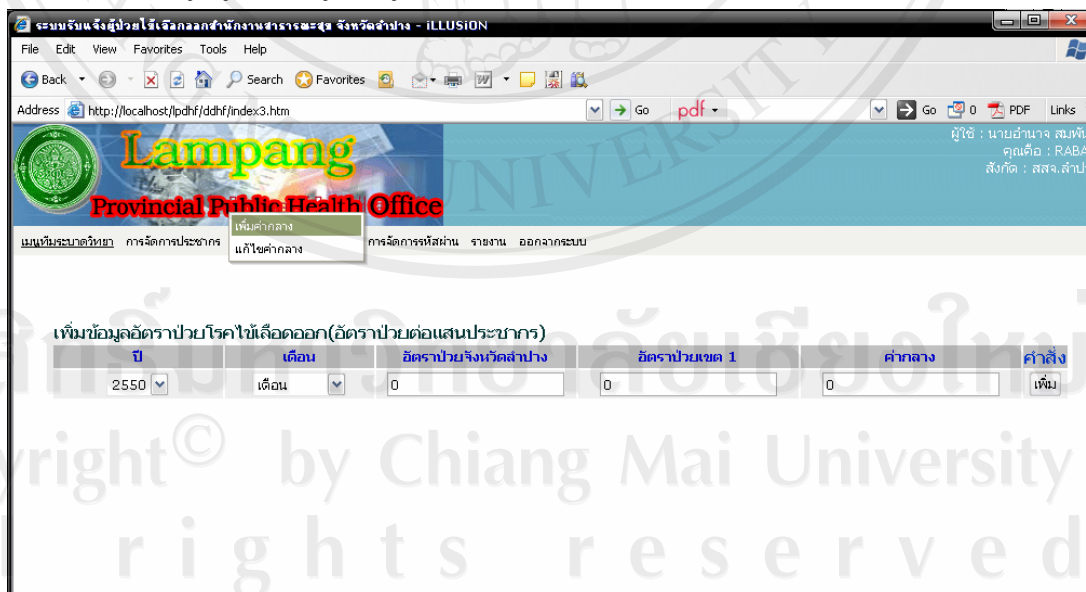
รูป ข.35 แสดงส่วนของผู้ใช้ทีมระบาดวิทยา

1. การบันทึกข้อมูลประชากรอำเภอ ตำบล หมู่บ้าน ให้เลือกเมนูการจัดการประชากร และทำการเลือก อำเภอ ตำบล หมู่บ้าน ที่ต้องการเพิ่มข้อมูลประชากร ดังรูป ข.36



รูป ข.36 การเพิ่มข้อมูลประชากรอำเภอ ตำบล หมู่บ้าน

2. การจัดการค่ากลาง ทำการเพิ่มค่ากลางโดยการเลือกเมนูการจัดข้อมูลย้อนหลัง และทำการเพิ่มค่ากลางของจังหวัด ค่ากลางของเขต1 และค่ากลางของประเทศ แล้วทำการคลิกเพิ่ม เพื่อเพิ่มข้อมูลสู่ฐานข้อมูล ดังรูป ข. 37



รูป ข. 37 การเพิ่มข้อมูลค่ากลาง

ลิขสิทธิ์โดยวิทยาลัยพยาบาลบรมราชชนนียังใหม่
Copyright © by Chiang Mai University
All rights reserved

3. การสร้างปฏิทินเหตุการณ์ ทำการเลือกเมนู รายการปฏิทินเหตุการณ์ ดังรูป ข.38

เช้า	ส	วันที่เริ่มต้น และ สิ้นสุด	ชื่อเหตุการณ์
แก้ไข	ลบ	27 กันยายน 2550 ถึง 27 กันยายน 2550	dddd
แก้ไข	ลบ	28 กันยายน 2550 ถึง 28 กันยายน 2550	ประชุมประจำเดือน
แก้ไข	ลบ	11 กันยายน 2550 ถึง 11 กันยายน 2550	ออกติดตามสอบสวนโรค
แก้ไข	ลบ	10 กันยายน 2550 ถึง 13 กันยายน 2550	ประชุมทีมระบาดจังหวัด
แก้ไข	ลบ	6 กันยายน 2550 ถึง 6 กันยายน 2550	ประชุมทีม SRRT จังหวัด

รูป ข.38 การสร้างปฏิทินเหตุการณ์

เพิ่มเหตุการณ์ ดังรูป ข.39 โดยเลือก วันที่เริ่ม วันที่สิ้นสุดเหตุการณ์ สร้างหัวข้อ บันทึก รายละเอียดเหตุการณ์ แล้วทำการเพิ่มเหตุการณ์

เพิ่มเหตุการณ์ (Add Event Calendar)

ช่วงเวลาแสดงเหตุการณ์(date&Event) :

วันที่เริ่มต้น(Start Date): 25 09 2007

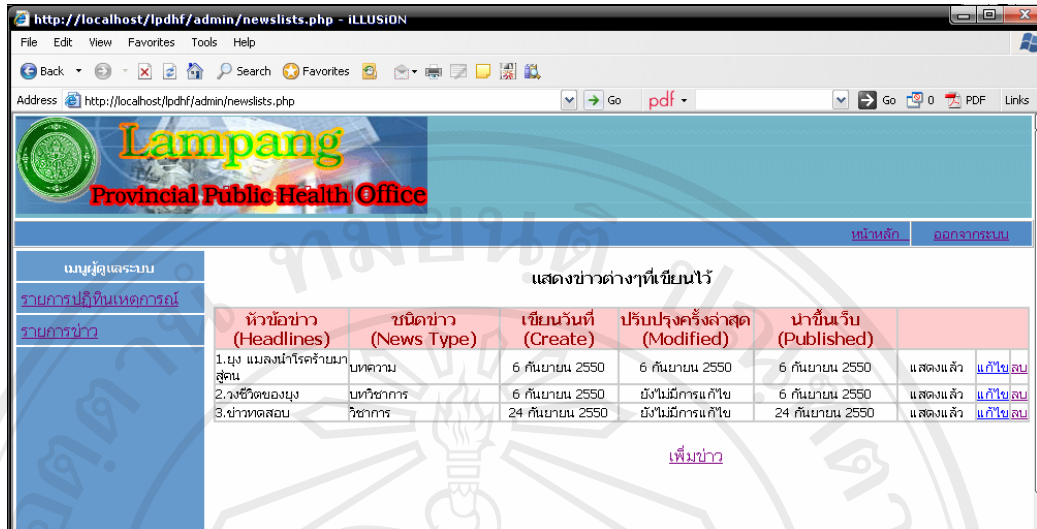
วันที่สิ้นสุด(End Date): วัน เดือน ปี ค.ศ.

หัวข้อเหตุการณ์ (Event Title) :

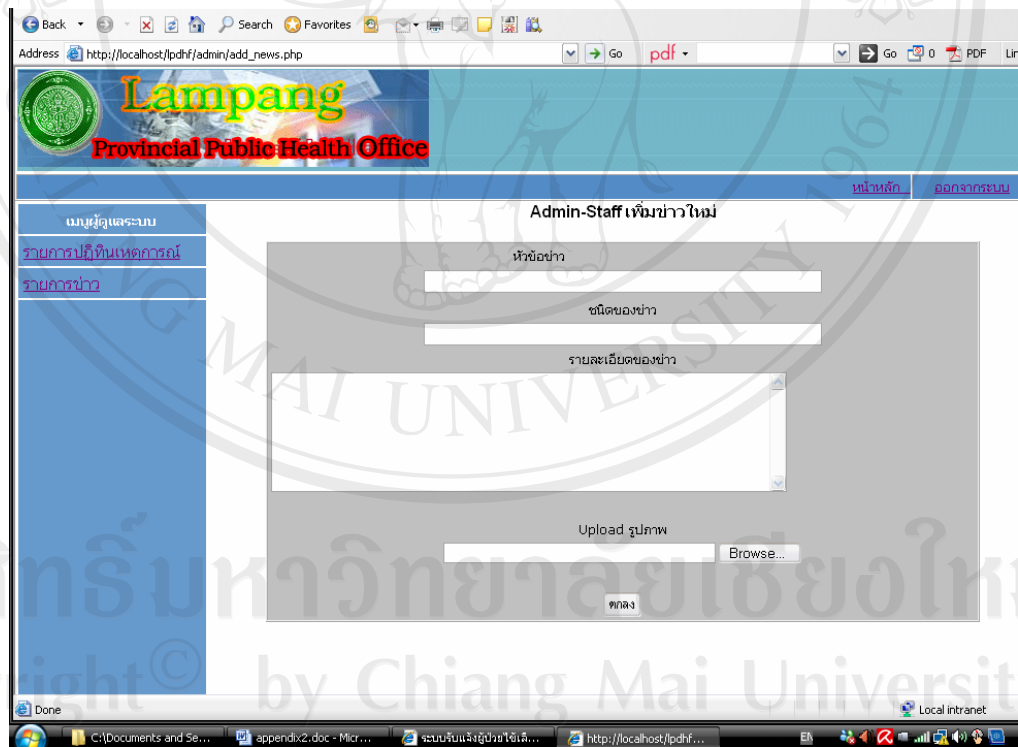
รายละเอียด (Event Description) :

รูป ข.39 การเพิ่มเหตุการณ์

4. การสร้างรายการข่าวสารแสดงหน้าเว็บไซต์ ทำการเลือกเมนูสร้างข่าว ดังรูป ข.40 การสร้างข่าว คลิกสร้างข่าว จะแสดงการสร้างข่าว ดังรูป ข.41



รูป ข.40 แสดงรายการข่าวต่างๆ ที่เขียนไว้



รูป ข.41 แสดงการเพิ่มข่าวใหม่

ภาคผนวก ก

ตัวอย่างแบบฟอร์มรายงาน

ตัวอย่างแบบสอบสวนโรคไข้เลือดออก

ก.1 แบบรายงานเบื้องต้น ผลการสอบสวนควบคุมโรคไข้เลือดออก

แบบรายงานเบื้องต้น ผลการสอบสวนควบคุมโรคไข้เลือดออกรายที่.....ครั้งที่.....

หมู่ที่/ชุมชน.....สถานีอนามัย.....อำเภอ.....จังหวัด.....

วันออกสอบสวน โรค.....

ข้อมูลทั่วไป

ผู้ป่วยชื่อ.....อายุ.....ปี อาชีพ/โรงเรียน.....

ที่อยู่จริงขณะป่วย.....

วันเริ่มป่วย.....วันพบผู้ป่วย/วันวินิจฉัย R/O หรือ ไข้เลือดออก.....

โรงพยาบาล..... การวินิจฉัยแรก.....

ระยะห่างระหว่างวันเริ่มป่วยของรายนี้กับรายก่อนหน้าในชุมชนเดียวกันจำนวน.....วัน

ผลการสอบสวนโรค

ผลการตรวจทางห้องปฏิบัติการ WBC.....HCT.....Platelet.....การตรวจจำเพาะ

อื่นๆ ระบุ

ผล tourniquet test.....การเดินทาง 14 วันก่อนป่วย (ระบุสถานที่และวันที่).....

กิจกรรมที่ดำเนินการแล้ว (ครั้งที่ 1)

- สอบสวน โรค
- สำรวจค่าดัชนีลูกน้ำยุงลาย
- การพ่นสารเคมีกำจัดแมลง (กำจัดยุงลายตัวเต็มวัย)
- การทำลายแหล่งเพาะพันธุ์กำจัดลูกน้ำยุงลาย
- การณรงค์ประชาสัมพันธ์
- การประชาสัมพันธ์ชาวบ้าน
- อื่นๆ.....

ผลการสำรวจสภาพแวดล้อม (อธิบายลักษณะบ้านและชุมชนที่ผู้ป่วยอาศัยในขณะป่วย)

ผลการสำรวจลูกน้ำยุงลายก่อนควบคุมโรค

บ้านผู้ป่วย ไม่พบ พบ มีค่าดัชนีลูกน้ำยุงลาย CI.....

โรงเรียน ไม่พบ พบ มีค่าดัชนีลูกน้ำยุงลาย CI.....

วัด ไม่พบ พบ มีค่าดัชนีลูกน้ำยุงลาย CI.....

ชุมชนที่ผู้ป่วยอาศัยทั้งชุมชน มีค่าดัชนีลูกน้ำยุงลาย HI..... CI..... BI.....

กิจกรรมที่จะดำเนินการ(ครั้งที่ 2) วนิจัยครั้งสุดท้าย.....

สถานะผู้ป่วย หายแล้ว อื่นๆ.....

ผลการตรวจเพิ่มเติม (ถ้ามี).....

สํารวจค่าดัชนีลูกน้ำยุงลาย การพ่นสารเคมีกำจัดแมลง (กำจัดยุงลายตัวเต็มวัย)

การทำลายแหล่งเพาะพันธุ์ กำจัดลูกน้ำยุงลาย การรณรงค์ประชาสัมพันธ์

การประชาสัมพันธ์ชาวบ้าน

อื่นๆ.....

ผลการสำรวจลูกน้ำยุงลายหลังควบคุมโรค 14 วัน

บ้านผู้ป่วย ไม่พบ พบ มีค่าดัชนีลูกน้ำยุงลาย CI.....

โรงเรียน ไม่พบ พบ มีค่าดัชนีลูกน้ำยุงลาย CI.....

วัด ไม่พบ พบ มีค่าดัชนีลูกน้ำยุงลาย CI.....

ชุมชนที่ผู้ป่วยอาศัยทั้งชุมชน มีค่าดัชนีลูกน้ำยุงลาย HI..... CI..... BI.....

ข้อเสนอแนะ

.....

.....

SRRT ผู้รายงาน.....ตำแหน่ง.....ที่ทำงาน.....

โทรศัพท์.....วันที่ส่ง e-mail.....

ก.2 แบบสอบถามโรคไข้เลือดออก

แบบ E.I. 5/30

แบบสอบถามโรคไข้เลือดออก

ชื่อ..... เพศ..... อายุ.....ปี ศาสนา.....

ชื่อบิดาและมารดาหรือผู้ปกครองถ้าผู้ป่วยอายุต่ำกว่า 15 ปี.....

ถ้าเป็นนักเรียน ชั้น..... โรงเรียน..... ที่ตั้งของโรงเรียน.....

ที่อยู่ขณะป่วยโดยละเอียด.....

ก่อนป่วย 2 สัปดาห์ผู้ป่วยเคยเดินทางไปเที่ยว.....

.....

อาชีพ (ถ้าผู้ป่วยเป็นเด็กบอกอาชีพบิดา มารดาหรือผู้ปกครอง).....ทำงานที่ไหน.....

วันเริ่มป่วย.....วันรับรักษา.....

รับการรักษาที่.....ผลการรักษา ยังรักษาอยู่ หาย ตาย

ผู้ป่วยเคยเป็นโรคนี้มาก่อน เคย ไม่เคย

ถ้าเคย ป่วยเมื่อวันที่.....รับการรักษาที่.....

มารดามีบุตร.....คน ผู้ป่วยเป็นบุตรคนที่..... บุตรคนอื่นป่วยด้วยโรคไข้เลือดออกในปีเดียวกัน.....คน ในบ้านมีเด็กอายุต่ำกว่า 15 ปี.....คน มีผู้ป่วยด้วยไข้เลือดออกในบ้านเดียวกันและในปีเดียวกัน.....คน ถ้ามี

1.ชื่อ.....อายุ.....ปี ป่วยวันที่.....

2.ชื่อ.....อายุ.....ปี ป่วยวันที่.....

3.ชื่อ.....อายุ.....ปี ป่วยวันที่.....

ในปีเดียวกันบ้านข้างเคียงมีผู้ป่วยด้วยไข้เลือดออก มี ไม่มี ถ้ามี

1.ชื่อ.....อายุ.....ปี ป่วยวันที่.....

2.ชื่อ.....อายุ.....ปี ป่วยวันที่.....

3.ชื่อ.....อายุ.....ปี ป่วยวันที่.....

การวินิจฉัยขั้นต้น ใช้ไม่ทราบสาเหตุ ไข้เลือดออก

อาการสำคัญ

ก. อาการเลือดออกตามผิวหนัง

Petichia จุดแดง Eschymoses ฝ้า Purpura ปื้น

ข. เลือดออกทางอวัยวะภายใน

เลือดกำเดาออก อาเจียนเป็นเลือด ถ่ายอุจจาระเป็นเลือด

เลือดออกจากเหงือก อาการเลือดออกอื่น ๆ.....

ค. Tourniquet Test

Positive Negative

ตับ คลำพบ คลำไม่พบ

อาการช็อค มี ไม่มี มือเท้าเย็น กระสับกระส่าย

การตรวจทางห้องปฏิบัติการ

จำนวนเม็ดเลือดขาว (W.B.C.)ต่อ ลบ.มม.

Hematocrit : Admission.....% Max.....% Min.....%

Platelets.....

การตรวจน้ำเหลือง ส่งตรวจที่.....

เจาะเลือดระยะ Acute เมื่อวันที่.....ผล.....

เจาะเลือดระยะ Convalescence เมื่อวันที่.....ผล.....

รายชื่อ.....

ลิขสิทธิ์มหาวิทยาลัยเชียงใหม่

Copyright © by Chiang Mai University

All rights reserved

ชื่อผู้สอบสวน.....ตำแหน่ง.....

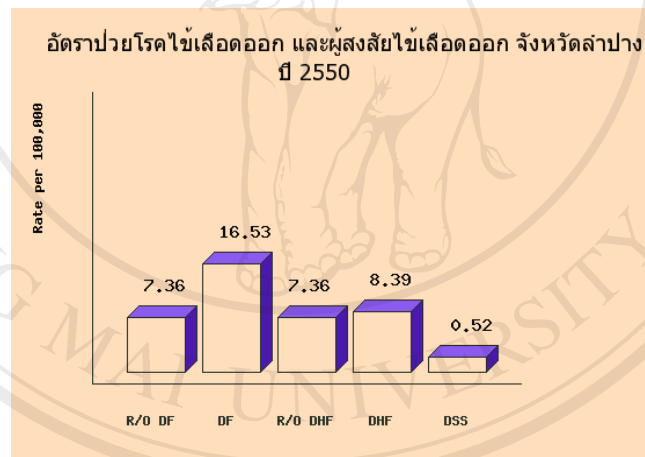
(.....)

สำนักงาน.....วันที่.....

-รายงานการเฝ้าระวังโรคไข้เลือดออกประจำปี

โรคเฝ้าระวัง จ.ลำปาง
ตั้งแต่ 1 ม.ค. 2550 - 31 ธ.ค. 2550

โรค	จำนวน/อัตราต่อแสน	
	ป่วย	อัตราป่วย
R/O DF	57	7.36
DF	128	16.53
R/O DHF	57	7.36
DHF	65	8.39
DSS	4	0.52

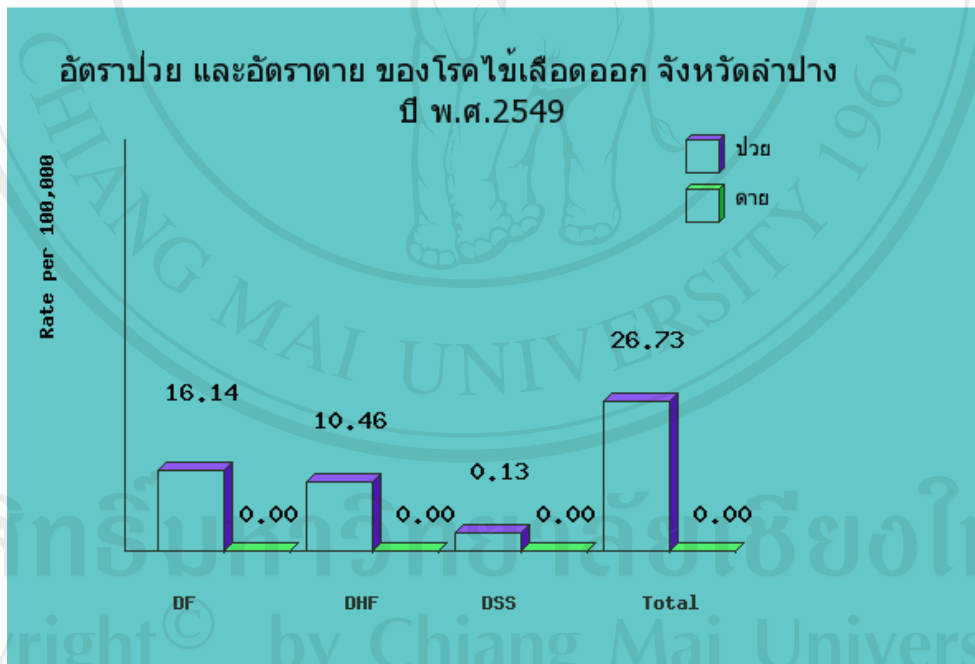


รูป ก.1 รายงานการเฝ้าระวังโรคไข้เลือดออกประจำปี

- แบบรายงานอัตราป่วยและตายด้วยโรคไข้เลือดออกประจำปี

โรคไข้ระวัง จ.ลำปาง
ตั้งแต่ 1 ม.ค. 2549- 31 ธ.ค. 2549

โรค	จำนวน/อัตราต่อแสน		
	ป่วย	ตาย	อัตราป่วย อัตราตาย อัตราป่วย ตาย
DF	125	0	16.14 0.00 0.00
DHF	81	0	10.46 0.00 0.00
DSS	1	0	0.13 0.00 0.00
DF + DHF + DSS	207	0	26.73 0.00 0.00



รูป ค.2 รายงานป่วยและตายด้วยโรคไข้เลือดออกประจำปี

- รายงานแสดงจำนวนผู้ป่วยและตายด้วยโรคไข้เลือดออกรายปี รายอำเภอ รายตำบล รายหมู่บ้าน

จำนวนผู้ป่วยและตาย รายเดือน โรค DHF ปี 2550
จำนวนรายอำเภอ จังหวัดลำปาง

อำเภอ	ม.ค.		ก.พ.		มี.ค.		เม.ย.		พ.ค.		มิ.ย.		ก.ค.		ส.ค.		ก.ย.		ต.ค.		พ.ย.		ธ.ค.		รวมต่อปี		อัตรา ต่อแสน			
	ป	ต	ป	ต	ป	ต	ป	ต	ป	ต	ป	ต	ป	ต	ป	ต	ป	ต	ป	ต	ป	ต	ป	ต	ป	ต	ป	ต		
เมืองลำปาง	0	0	0	0	1	0	5	0	4	0	10	0	8	0	1	0	0	0	0	0	0	0	0	0	0	0	29	0	12.23	0.00
แม่มาะ	0	0	0	0	0	0	0	0	1	0	2	0	1	0	0	0	0	0	0	0	0	0	0	0	0	0	4	0	10.34	0.00
เกาะคา	0	0	0	0	1	0	2	0	4	0	1	0	1	0	0	0	0	0	0	0	0	0	0	0	0	0	9	0	14.18	0.00
เสริมงาม	0	0	0	0	0	0	0	0	0	0	0	0	0	0	0	0	0	0	0	0	0	0	0	0	0	0	0	0	0.00	0.00
งาว	0	0	0	0	0	0	0	0	0	0	1	0	0	0	0	0	0	0	0	0	0	0	0	0	0	0	1	0	1.71	0.00
แจ้ห่ม	0	0	0	0	0	0	0	0	0	0	0	0	0	0	0	0	0	0	0	0	0	0	0	0	0	0	0	0	0.00	0.00
วังเหนือ	0	0	0	0	0	0	0	0	0	0	0	0	0	0	0	0	0	0	0	0	0	0	0	0	0	0	0	0	0.00	0.00
เถิน	0	0	0	0	0	0	0	0	2	0	3	0	4	0	0	0	0	0	0	0	0	0	0	0	0	0	9	0	14.40	0.00
แม่พริก	0	0	0	0	0	0	0	0	0	0	0	0	0	0	0	0	0	0	0	0	0	0	0	0	0	0	0	0	0.00	0.00
แม่ทะ	0	0	0	0	0	0	0	0	6	0	4	0	0	0	0	0	0	0	0	0	0	0	0	0	0	0	10	0	15.92	0.00
สบปราบ	0	0	0	0	0	0	0	0	0	0	2	0	0	0	0	0	0	0	0	0	0	0	0	0	0	0	2	0	7.04	0.00
ห้างฉัตร	0	0	0	0	0	0	0	0	0	0	0	0	0	0	1	0	0	0	0	0	0	0	0	0	0	0	1	0	1.95	0.00
เมืองปาน	0	0	0	0	0	0	0	0	0	0	0	0	0	0	0	0	0	0	0	0	0	0	0	0	0	0	0	0	0.00	0.00

รูป ก.3 รายงานแสดงจำนวนผู้ป่วยและตายด้วยโรคไข้เลือดออกรายปี รายอำเภอ

จำนวนผู้ป่วยและตาย รายเดือน โรค DHF ปี 2548
จำนวนรายตำบล อำเภอ เมืองลำปาง

ตำบล	ม.ค.		ก.พ.		มี.ค.		เม.ย.		พ.ค.		มิ.ย.		ก.ค.		ส.ค.		ก.ย.		ต.ค.		พ.ย.		ธ.ค.		รวมต่อปี		อัตรา ต่อแสน				
	ป	ต	ป	ต	ป	ต	ป	ต	ป	ต	ป	ต	ป	ต	ป	ต	ป	ต	ป	ต	ป	ต	ป	ต	ป	ต	ป	ต			
เวียงเหนือ	0	0	0	0	0	0	0	0	0	0	0	0	0	0	0	0	1	0	0	0	0	0	0	0	0	1	0	6.47	0.00		
หัวเวียง	0	0	0	0	0	0	0	0	0	0	0	0	0	0	0	0	0	0	0	0	0	0	0	0	0	0	1	0	6.46	0.00	
สวนดอก	0	0	0	0	0	0	0	0	0	0	0	0	0	0	1	0	3	0	1	0	0	0	0	0	0	5	0	32.31	0.00		
สนคู่	0	0	0	0	0	0	0	0	0	0	0	0	2	0	1	0	0	0	0	0	0	0	0	0	0	3	0	19.38	0.00		
พระบาท	0	0	0	0	0	0	0	0	5	0	1	0	1	0	1	0	0	0	0	0	0	2	0	0	0	10	0	64.58	0.00		
ชมพู	0	0	0	0	0	0	1	0	1	0	1	0	1	0	1	0	3	0	0	0	0	0	0	0	0	8	0	51.65	0.00		
กล้วยแพะ	0	0	0	0	0	0	0	0	0	0	0	0	0	0	0	0	0	0	0	0	0	0	0	0	0	0	0	0.00	0.00		
ปางแสนทอง	0	0	0	0	0	0	0	0	1	0	0	0	0	0	2	0	1	0	0	0	0	0	0	0	1	0	5	0	32.26	0.00	
บ้านแดง	0	0	0	0	0	0	0	0	0	0	0	0	0	0	0	0	0	0	0	0	0	0	0	0	0	0	0	0.00	0.00		
บ้านเสด็จ	0	0	0	0	0	0	0	0	0	0	1	0	1	0	0	0	0	0	0	0	0	0	0	0	0	2	0	12.90	0.00		
พิชัย	0	0	2	0	0	0	0	0	0	0	0	0	0	0	0	0	0	0	0	0	0	0	0	0	0	1	0	3	0	19.34	0.00
ห้วยฝ้าย	0	0	0	0	0	0	0	0	0	0	0	0	0	0	1	0	0	0	0	0	0	0	0	0	0	0	1	0	6.44	0.00	
บ้านเอื้อน	0	0	0	0	1	0	0	0	0	0	0	0	0	0	0	0	0	0	0	0	0	0	0	0	0	1	0	6.44	0.00		
บ้านเป่า	0	0	0	0	0	0	0	0	0	0	0	0	0	0	0	0	0	0	0	0	0	0	0	0	0	0	0	0.00	0.00		
บ้านคำ	0	0	0	0	0	0	0	0	0	0	0	0	0	0	0	0	0	0	0	0	0	0	0	0	0	0	0	0.00	0.00		
บ่อแฮ้ว	0	0	0	0	1	0	0	0	1	0	0	0	0	0	1	0	1	0	0	0	0	0	0	0	0	4	0	25.74	0.00		
ต้นธงชัย	0	0	0	0	0	0	0	0	0	0	0	0	0	0	0	0	1	0	0	0	0	0	0	0	0	1	0	6.43	0.00		
นิคมพัฒนา	0	0	0	0	0	0	0	0	0	0	0	0	0	0	0	0	0	0	0	0	0	0	0	0	0	0	0	0.00	0.00		
บุญภาคพัฒนา	0	0	0	0	0	0	0	0	0	0	0	0	0	0	0	0	0	0	0	0	0	0	0	0	0	0	0	0.00	0.00		

รูป ก.4 รายงานแสดงจำนวนผู้ป่วยและตายด้วยโรคไข้เลือดออกรายปี รายตำบล

- รายงานอัตราป่วยต่อแสนประชากร จำแนกตามกลุ่มอายุ

อัตราป่วย/แสนประชากร โรค DSS + DHF + DF
 จำแนกตามกลุ่มอายุ ปี 2548 จังหวัดลำปาง

กลุ่มอายุ	จำนวน	อัตราต่อแสน	อำเภอ	จำนวน/อัตราป่วย/แสนประชากร รวมอำเภอ/กลุ่ม							อัตราป่วย/แสน	
				< 5 ปี	5-9	10-14	15-24	25-34	35-44	> 45		รวม
0-4	17	2.20	เมืองลำปาง	5	16	27	30	7	7	2	94	39.65
			แม่เมาะ	3	9	7	2	3	2	1	27	69.77
5-9	37	4.78	เกาะคา	1	3	7	4	0	3	1	19	29.93
10-14	58	7.49	เสริมงาม	0	0	0	0	1	0	1	2	6.13
15-24	61	7.88	งาว	0	0	1	0	0	2	0	3	5.12
25-34	20	2.58	แจ้ห่ม	1	1	0	2	0	4	2	10	23.69
35-44	27	3.49	วังเหนือ	0	0	1	0	1	0	0	2	4.42
45-54	14	1.81	เถิน	2	3	2	4	2	0	0	13	20.81
55-64	4	0.52	แม่พริก	1	1	0	3	0	2	0	7	41.14
>60	5	0.65	แม่ทะ	3	1	3	3	0	1	0	11	17.51
			สบปราบ	0	1	5	5	2	1	0	14	49.26
			ห้างฉัตร	0	2	2	6	0	0	0	10	19.48
			เมืองปาน	1	0	3	2	4	5	7	22	63.95

รูป ค.5 รายงานอัตราป่วยต่อแสนประชากร จำแนกตามกลุ่มอายุ

- รายงานแสดงจำนวนผู้ป่วยโรคไข้เลือดออกจังหวัดลำปาง รายอำเภอและรายสัปดาห์

ตารางแสดงจำนวนผู้ป่วยโรคไข้เลือดออกจังหวัดลำปาง รายอำเภอและ รายสัปดาห์ ปี 2550

รหัสอำเภอ	ชื่ออำเภอ	ชื่อจังหวัด	จำนวนป่วย	อัตราป่วย	13	14	15	16	17	18	19	20	21	22	23	24	25	26	27	28	29	30	31	32	33	34	35	36	37	38	39	40	41	42	43	44	45	46	47	48	49	50	51	52	53								
5201	เมืองลำปาง	ลำปาง	43	18.12	5	2	2	2		1	1	3	6	3	12	3																																					
5202	แม่เมาะ	ลำปาง	6	15.48						1			2	1		2																																					
5203	เกาะคา	ลำปาง	22	34.44	2	1	1	1	4	1	1	1	2	4	1																																						
5205	งาว	ลำปาง	2	3.4											1	1																																					
5206	แจ้ห่ม	ลำปาง	4	9.42											2	1	1																																				
5208	เถิน	ลำปาง	6	9.57																																																	
5209	แม่พริก	ลำปาง	2	11.66						2																																											
5210	แม่ทะ	ลำปาง	27	42.84								1	9	10	5	1	1																																				
5211	สบปราบ	ลำปาง	5	17.53																																																	
5213	เมืองปาน	ลำปาง	1	2.9																																																	

กำหนดอำเภอที่เกิดโรค : 10 อำเภอ

รูป ค.6 รายงานแสดงจำนวนผู้ป่วยโรคไข้เลือดออกจังหวัดลำปาง รายอำเภอและรายสัปดาห์

ภาคผนวก ง

การประเมินผลการใช้งานระบบ

การประเมินผลการใช้งานระบบ เป็นการกระทำเพื่อทำการทดสอบ โปรแกรมที่ได้พัฒนาขึ้นมาว่าสามารถนำไปใช้กับระบบงานจริงได้หรือไม่ โดยการนำเอาโปรแกรมที่พัฒนาขึ้นมาไปทดลองใช้กับกลุ่มผู้ใช้งานคือเจ้าหน้าที่หน่วยระบาดวิทยา กลุ่มงานพัฒนายุทธศาสตร์สาธารณสุข จังหวัดลำปาง เจ้าหน้าที่กลุ่มงานเวชปฏิบัติครอบครัวและชุมชน โรงพยาบาลชุมชนในจังหวัดลำปาง จำนวน 13 แห่ง เจ้าหน้าที่กลุ่มงานเวชกรรมสังคม โรงพยาบาลลำปาง งานควบคุมโรค โรงพยาบาลค่ายสุรศักดิ์มนตรี และเจ้าหน้าที่ทีมควบคุมโรคฉุกเฉินจังหวัดลำปาง โดยมีความคาดหวัง และรวบรวมข้อคิดเห็นจากผู้ใช้งานในช่วงระยะเวลาหนึ่งเพื่อเป็นข้อมูลในการปรับปรุงระบบงานให้ดีขึ้น การประเมินผลการใช้งานของระบบงานในครั้งนี้ใช้เครื่องมือในการประเมินผลคือ ใช้แบบสอบถามประกอบด้วยข้อสอบถาม 2 ส่วนดังนี้

ลิขสิทธิ์มหาวิทยาลัยเชียงใหม่
Copyright© by Chiang Mai University
All rights reserved

แบบสอบถาม

ประเมินการใช้งานโปรแกรมระบบสารสนเทศเพื่อการเฝ้าระวังและควบคุมโรคไข้เลือดออก
ของสำนักงานสาธารณสุขจังหวัดลำปาง

คำชี้แจง

1. แบบสอบถามมีวัตถุประสงค์เพื่อต้องการทราบผลการใช้งานโปรแกรมระบบสารสนเทศเพื่อการเฝ้าระวังและควบคุมโรคไข้เลือดออก ของสำนักงานสาธารณสุขจังหวัดลำปางและเพื่อเป็นข้อมูลพื้นฐานในการปรับปรุงและพัฒนา ระบบให้มีประสิทธิภาพในอนาคตต่อไป
2. ความคิดเห็นที่ท่านตอบนี้จะมีคุณค่าเป็นอย่างยิ่ง และคำตอบนี้จะไม่ส่งผลกระทบต่อผู้ตอบแบบสอบถามใด ๆ ทั้งสิ้น

แบบสอบถามมีทั้งหมด 2 ตอน คือ

ตอนที่ 1 ประสิทธิภาพของการใช้งานโปรแกรม

ตอนที่ 2 ข้อเสนอแนะและแนวทางในการปรับปรุงและพัฒนา ระบบ

ตอนที่ 1 ด้านประสิทธิภาพของการใช้งานโปรแกรม

โปรดพิจารณาข้อความแล้วทำเครื่องหมาย ✓ ในช่องที่ท่านเห็นว่าเป็นจริงที่สุด

ลักษณะการใช้งานโปรแกรมในด้านต่าง ๆ	มากที่สุด	มาก	ปานกลาง	น้อย	น้อยที่สุด
1. ความสะดวกต่อการใช้งานของผู้ใช้					
2. ช่วยลดขั้นตอนการทำงาน โปรแกรมที่เคยปฏิบัติอยู่เป็นประจำ					
3. ลดระยะเวลาการทำงานให้สั้นลง					
4. การจัดวางเครื่องมือการใช้งาน โปรแกรมบนจอภาพเหมาะสม					
5. หน้าต่างการใช้งาน โปรแกรมไม่ซับซ้อนและเข้าใจง่าย					
6. ความถูกต้องของการประมวลผลของระบบ					
7. ความสมบูรณ์ของข้อมูลที่มีอยู่ในรายงาน					
8. ได้สารสนเทศตรงกับความต้องการที่ผู้ใช้ระบุ					
9. สามารถใช้เป็นตัวอย่างหรือแนวทางในการพัฒนา โปรแกรม เพื่อใช้กับระบบงานอื่นๆ					
10. สามารถใช้เป็นแหล่งให้ข้อมูลเพื่อใช้ในการประกอบการตัดสินใจในด้านการบริหาร					

ตอนที่ 2 ข้อเสนอแนะและแนวทางในการปรับปรุงและพัฒนาโปรแกรม

.....

.....

Copyright © by Chiang Mai University

All rights reserved

ขอขอบคุณที่ให้ความร่วมมือในการตอบแบบสอบถาม

ประวัติผู้เขียน

ชื่อ-สกุล	นายสรณ์เพชร ดวงแก้ว	
วัน เดือน ปีเกิด	2 สิงหาคม 2516	
ประวัติการศึกษา	ประกาศนียบัตรสาขารณศาสตร วิทยาลัยการสาขารณสุขสิรินธร จังหวัดพิษณุโลก ปีการศึกษา 2537 ครุศาสตรบัณฑิต วิชาเอกคอมพิวเตอร์ศึกษา มหาวิทยาลัยราชภัฏลำปาง ปี การศึกษา 2541 สาขารณศาสตรบัณฑิต มหาวิทยาลัยสุโขทัยธรรมาธิราช ปีการศึกษา 2544	
ประสบการณ์	พ.ศ. 2537 – 2543	ตำแหน่ง เจ้าพนักงานสาขารณสุขชุมชน ประจำสถานีอนามัย ในเขตจังหวัดลำปาง
	พ.ศ. 2543 – 2547	ตำแหน่ง เจ้าพนักงานสาขารณสุขชุมชน ศูนย์คอมพิวเตอร์ กลุ่มงานพัฒนายุทธศาสตร์ สาขารณสุข สำนักงานสาขารณสุขจังหวัดลำปาง
	พ.ศ. 2548 – ปัจจุบัน	ตำแหน่ง นักวิชาการสาขารณสุข ศูนย์คอมพิวเตอร์ กลุ่มงานพัฒนายุทธศาสตร์ สาขารณสุข สำนักงานสาขารณสุขจังหวัดลำปาง

จดหมายอิเล็กทรอนิกส์

nhso_lp@hotmail.com, nhso_lp@yahoo.com