

บทที่ 4

รายงานผลการศึกษา

การประยุกต์ใช้ระบบสารสนเทศภูมิศาสตร์ต่อการวางแผนการลงพื้นที่สำรวจของโครงการวิจัย ได้รายงานตามขั้นตอนการศึกษา 6 ขั้นตอน ซึ่งมีรายละเอียดการศึกษาในแต่ละขั้นตอนดังนี้

- 4.1 ศึกษาลักษณะการทำงานของโครงการวิจัยฯ
- 4.2 การวิเคราะห์ปัญหาและความต้องการของการนำเสนอข้อมูลของผู้ใช้ยาบ้า
- 4.3 การศึกษากระบวนการการนำเสนอข้อมูลเชิงพื้นที่โดยใช้โปรแกรม Arcview
- 4.4 การจัดเตรียมเครื่องมือสำหรับการประยุกต์ใช้ระบบสารสนเทศภูมิศาสตร์
- 4.5 การนำเสนอฐานข้อมูลของผู้ใช้ยาบ้าโดยการประยุกต์ใช้ระบบสารสนเทศภูมิศาสตร์ควบคู่กับนำเสนอการวิเคราะห์ข้อมูลโดยใช้โปรแกรม SPSS
- 4.6 การประเมินผลการศึกษากับผู้ใช้งาน

4.1 ศึกษาลักษณะการทำงานของโครงการวิจัยฯ

สถาบันวิจัยวิทยาศาสตร์สุขภาพ มหาวิทยาลัยเชียงใหม่ มีโครงการวิจัยต่าง ๆ ทั้งในและต่างประเทศ มีการดำเนินงานวิจัยตามแผนงานวิจัย แผนงานวิจัยยาเสพติดเป็นหนึ่งในแผนงานวิจัยของทางสถาบัน ซึ่งประกอบไปด้วยหลายโครงการที่ทำการวิจัยเกี่ยวกับยาเสพติด

โครงการวิจัยการลดพฤติกรรมเสี่ยงต่อการติดเชื้อ เอช ไอ วี และโรคติดต่อทางเพศสัมพันธ์ ในเยาวชนที่เกี่ยวข้องกับยาเสพติดของประเทศไทย เป็นหนึ่งในโครงการวิจัยของทางสถาบันฯ ที่ทำการวิจัยเกี่ยวกับเยาวชนที่ใช้ยาบ้าในจังหวัดเชียงใหม่ มีเป้าหมายของการศึกษาวิจัยคือ ต้องการวัดประสิทธิผลของการใช้เพื่อนให้ความรู้แก่เพื่อน และการแทรกแซงที่ให้ความสำคัญกับเครือข่ายในการป้องกันการแพร่กระจายเชื้อเอช ไอ วี ในกลุ่มผู้ใช้สารเสพติดและสมาชิกเครือข่ายที่มีความเสี่ยง ซึ่งใช้วิธีการที่เน้นอิทธิพลทางสังคมและการฝึกอบรมเป็นกลุ่มขนาดเล็ก เพื่อเปลี่ยนแปลงบรรทัดฐานทางพฤติกรรม โดยใช้เพื่อนเป็นเสมือนสิ่งทำให้เกิดการเปลี่ยนแปลง แนะนำการมีเพศสัมพันธ์ที่ปลอดภัยและแนะนำข้อปฏิบัติพื้นฐานที่ปลอดภัยเกี่ยวกับการใช้ยา แก่เครือข่ายทางสังคมของผู้ใช้ยาเสพติด การศึกษาวิจัยนี้ต้องการฝึกอบรมเพื่อนผู้ให้ความรู้แก่เพื่อน เพื่อออกไปให้ความรู้และบอกแหล่งให้ความช่วยเหลือต่างๆแก่สมาชิกเครือข่ายที่ใช้ยาและสมาชิกเครือข่ายทางเพศ

สัมพันธ์ โดยมีสมมุติฐานว่าบรรทัดฐานทางพฤติกรรมที่สัมพันธ์กับพฤติกรรมเสี่ยงที่เปลี่ยนไป ทั้งในกลุ่มเพื่อนผู้ให้ความรู้แก่เพื่อนและสมาชิกในเครือข่ายของพวกเขา ที่ผ่านกระบวนการที่ใช้อิทธิพลทางสังคมจะเกิดขึ้นอย่างยั่งยืนในชุมชนที่มีพฤติกรรมเสี่ยงสูง เมื่อใดที่บรรทัดฐานถูกเปลี่ยนไปในทางส่งเสริมการลดความเสี่ยงคาดหมายได้ว่าบรรทัดฐานใหม่นี้จะได้รับการผดุงให้อยู่ต่อไป คาดว่าวิธีการแทรกแซงจะเหมาะสมในสิ่งแวดล้อมและวัฒนธรรมที่หลากหลาย ดังที่การวิจัยได้ชี้ให้เห็นว่าเครือข่ายเพื่อนเป็นกลุ่มอ้างอิงที่สำคัญสำหรับผู้ใส่สารเสพติดในวัฒนธรรมที่แตกต่างกัน

วัตถุประสงค์ของโครงการวิจัยฯ

วัตถุประสงค์เบื้องต้นของการศึกษานี้คือ เพื่อประเมินประสิทธิผลของโปรแกรมแทรกแซงที่ใช้เพื่อนเป็นผู้ให้ความรู้แก่เพื่อนเปรียบเทียบกับโปรแกรมทักษะชีวิตตามมาตรฐานที่ใช้ในประเทศไทย ในการทำให้การใช้จ่ายลดลง

วัตถุประสงค์รองประกอบไปด้วย

1. เพื่อตรวจสอบผลกระทบของการศึกษาวิจัยต่อความถี่และปริมาณการใช้จ่ายของอาสาสมัครทั้งกลุ่มทดลองและกลุ่มควบคุม
2. เพื่อเปรียบเทียบการเปลี่ยนแปลงพฤติกรรมเสี่ยงทางเพศสัมพันธ์ของอาสาสมัครแกนนำและสมาชิกเครือข่ายในแต่ละกลุ่มที่ทำการศึกษา
3. เพื่อเปรียบเทียบการเปลี่ยนแปลงที่เกิดจากการรับรู้ในเรื่องบรรทัดฐานการปฏิบัติเกี่ยวกับการใช้จ่ายและพฤติกรรมเสี่ยงทางเพศในเครือข่ายที่ใช้สารเสพติดในแต่ละกลุ่มที่ทำการศึกษา

ขั้นตอนการดำเนินการวิจัย

ขั้นตอนที่ 1 หาอาสาสมัคร เป็นการหาอาสาสมัครในชุมชนต่างๆของอำเภอเมืองและอำเภอรอบๆ อำเภอเมืองในจังหวัดเชียงใหม่ โดยนักวิจัยภาคสนามจะติดต่อกับผู้ใช้จ่ายโดยตรงหรือผ่านบุคคลหรือองค์กรที่ทำงานและหรือรู้จักกับผู้ใช้จ่าย นอกจากนี้นักวิจัยภาคสนามจะขอให้ผู้ใช้จ่ายที่รู้จักคุ้นเคย แนะนำสมาชิกในเครือข่ายให้รู้จักกับนักวิจัยภาคสนามขยายวงกว้างออกไปเรื่อยๆ เมื่อทำความรู้จักกันแล้วจะสร้างความสัมพันธ์ทางสังคมก่อน แล้วค่อยแนะนำโครงการวิจัยและทาบทามผู้ใช้จ่ายที่มีแนวโน้มเข้าข่ายการเป็นอาสาสมัครได้เข้าร่วมโครงการ ผู้ที่สนใจเข้าร่วมโครงการจะได้รับการนัดหมายให้มาพบที่สำนักงานของโครงการวิจัย

ขั้นตอนที่ 2 ผู้ที่สนใจจะเข้าร่วมโครงการวิจัยจะได้รับการคัดกรอง พนักงานสัมภาษณ์จะทำการสัมภาษณ์โดยใช้แบบคัดกรอง

ขั้นตอนที่ 3 ผู้ที่มีเกณฑ์ครบตามที่โครงการวิจัยต้องการ จะได้รับการขอความยินยอมเพื่อเข้าร่วมโครงการ หลังจากได้รับการยินยอมจากอาสาสมัครแล้ว พนักงานสัมภาษณ์จะทำการสัมภาษณ์โดยใช้แบบสำรวจข้อมูลพื้นฐานและแบบสำรวจเครือข่าย หลังการสัมภาษณ์จะทำการเก็บตัวอย่างเลือด เพื่อตรวจหาการติดเชื้อเอช ไอ วี ซีฟิลิส ตับอักเสบบี ตับอักเสบซี และเริม เก็บตัวอย่างเส้นผม เพื่อตรวจหาการใช้ยาบ้า และเก็บปัสสาวะเพื่อตรวจหาการติดเชื้อโรคหนองใน หนองในเทียม และยาเสพติด ซึ่งได้แก่ ยาบ้า เฮโรอีน โคเคน ยากล่อมประสาท และยาอี และทำการนัดหมายหลังจากวันที่ได้รับการตรวจ 7 วันให้อาสาสมัครมารับฟังผลการตรวจทางห้องปฏิบัติการ รับคำปรึกษา และรับการรักษาและหรือว่าส่งต่อเพื่อรับการดูแลรักษาตามเหมาะสมในกรณีที่ผลการตรวจพบการติดเชื้อ

ในวันนั้นจะขอให้อาสาสมัครแจ้งชื่อสมาชิกเครือข่ายทางเพศสัมพันธ์และหรือสมาชิกเครือข่ายที่ใช้ยาบ้าอย่างน้อย 2 คนที่จะพามาเข้าร่วมโครงการด้วย แล้วทำการนัดหมายวันและเวลาที่พามาสมาชิกเครือข่ายดังกล่าวมาเข้าโครงการ ระยะเวลาระหว่างวันที่รับอาสาสมัครเข้าร่วมโครงการและวันที่อาสาสมัครพามาสมาชิกเครือข่ายมาร่วมโครงการไม่เกิน 45 วัน

ขั้นตอนที่ 4 สมาชิกเครือข่ายที่มาพบเจ้าหน้าที่ของโครงการตามนัด จะได้รับการขอความยินยอมให้ทำการคัดกรอง เมื่อได้รับความยินยอมแล้วพนักงานสัมภาษณ์จะทำการสัมภาษณ์โดยใช้แบบสอบถามคัดกรอง

ขั้นตอนที่ 5 สมาชิกเครือข่ายที่มีคุณสมบัติครบตามที่โครงการวิจัยต้องการ จะได้รับการขอความยินยอมเพื่อเข้าร่วมโครงการ หลังจากได้รับการยินยอมจากอาสาสมัครแล้ว พนักงานสัมภาษณ์จะทำการสัมภาษณ์โดยใช้แบบสำรวจข้อมูลพื้นฐานและแบบสำรวจเครือข่าย หลังการสัมภาษณ์เฉพาะสมาชิกเครือข่ายทางเพศสัมพันธ์จะได้รับการเก็บตัวอย่างเลือด เพื่อตรวจหาการติดเชื้อเอช ไอ วี ซีฟิลิส ตับอักเสบบี ตับอักเสบซี และเริม และเก็บปัสสาวะเพื่อตรวจหาการติดเชื้อโรคหนองในเทียมและยาเสพติด ซึ่งได้แก่ ยาบ้า เฮโรอีน โคเคน ยากล่อมประสาทและยาอี และเก็บตัวอย่างเส้นผม เพื่อตรวจหาการใช้ยาบ้า เสร็จแล้วทำการนัดหมายหลังจากนั้น 7 วันให้มารับฟังผลทางห้องปฏิบัติการ รับคำปรึกษา และรับการรักษาและหรือว่าส่งต่อเพื่อรับการดูแลรักษาตามเหมาะสมในกรณีที่ผลการตรวจพบการติดเชื้อ

ขั้นตอนที่ 6 อาสาสมัครที่พามาสมาชิกในเครือข่ายมาเข้าร่วมโครงการได้ครบตามกำหนด ซึ่งต่อไปจะเรียกว่าอาสาสมัครแกนนำ จะได้รับการนัดหมายให้มาพบเจ้าหน้าที่โครงการเพื่อทำการสุ่มแบ่งกลุ่ม โดยมีข้อกำหนดว่าการสุ่มเพื่อแบ่งกลุ่มแต่ละครั้งจะทำเมื่ออาสาสมัครแกนนำได้อย่างน้อย 18-24 รายหลังจากการสุ่มแบ่งกลุ่มแล้วอาสาสมัครจะได้รับการนัดหมายให้มารับการอบรมภายใน 60 วัน

ขั้นตอนที่ 7 ดำเนินกิจกรรมกลุ่มกับอาสาสมัครแกนนำ ที่อยู่ในโปรแกรมแทรกแซงและโปรแกรมควบคุมในช่วงเวลาเดียวกันจนครบ 7 ครั้ง ในเวลา 1 เดือน

ขั้นตอนที่ 8 ให้การอบรมเพื่อทบทวนบทเรียนให้แก่อาสาสมัครแกนนำเฉพาะกลุ่มแทรกแซงหลังการอบรมครั้งแรก 3 เดือนและ 6 เดือน

ขั้นตอนที่ 9 นัดให้อาสาสมัครแกนนำและสมาชิกเครือข่ายมาพบเพื่อติดตามผลการศึกษาวิจัยทุกๆ 3 เดือน จนครบ 1 ปี

เกณฑ์การคัดเลือกอาสาสมัครเข้าร่วมโครงการ

อาสาสมัครแกนนำ

1. มีอายุระหว่าง 18 – 25 ปี
2. มีการใช้ยาสูบอย่างน้อย 3 ครั้งในรอบ 3 เดือนที่ผ่านมา
3. มีเพศสัมพันธ์อย่างน้อย 3 ครั้งในรอบ 3 เดือนที่ผ่านมา
4. ต้องสามารถพาสมาชิกเครือข่ายที่ใช้เข้าร่วมกันหรือมีเพศสัมพันธ์ด้วย อย่างน้อย 2 คน มาเข้าร่วมโครงการ

อาสาสมัครเครือข่าย

1. มีอายุระหว่าง 18 – 25 ปี
2. มีการใช้ยาสูบอย่างน้อย 3 ครั้งในรอบ 3 เดือนที่ผ่านมา และหรือ มีเพศสัมพันธ์อย่างน้อย 3 ครั้งในรอบ 3 เดือนที่ผ่านมา

4.2 การวิเคราะห์ปัญหาและความต้องการของการนำเสนอข้อมูลของผู้ใช้ยาสูบ

จากขั้นตอนการศึกษาของโครงการวิจัยฯ ขั้นตอนที่ 1 เป็นการหาอาสาสมัครในชุมชนต่างๆ ของอำเภอเมืองและอำเภอรอบๆ อำเภอเมืองในจังหวัดเชียงใหม่ อีก 7 อำเภอ ได้แก่อำเภอคอยสะเก็ด อำเภอแม่ริม อำเภอสันกำแพง อำเภอสันทราย อำเภอสันป่าตอง อำเภอสารภี และอำเภอหางดง ด้วยเหตุว่าอำเภอต่างๆ เหล่านี้มีอาณาเขตใกล้เคียงกับอำเภอเมืองซึ่งเป็นที่ตั้งของทางสำนักงานวิจัย ซึ่งเป็นการสะดวกต่อเยาวชนที่เป็นอาสาสมัครของโครงการ ในการเดินทางมาทำกิจกรรมต่างๆ ณ สำนักงานวิจัย

ทางโครงการวิจัยฯ มีนักวิจัยภาคสนามจำนวน 8 คน ที่มีหน้าที่ในการสรรหาเยาวชนในพื้นที่ต่างๆ ใน 8 อำเภอเพื่อมาเข้าร่วมเป็นอาสาสมัครของโครงการวิจัย โดยมีการแบ่งพื้นที่รับผิดชอบ 4 กลุ่ม แต่ละกลุ่มประกอบด้วยนักวิจัยภาคสนามจำนวน 2 คน รับผิดชอบพื้นที่ 2 อำเภอ จากการลง

พื้นที่เพื่อสรรหาเยาวชนมาเข้าร่วมในโครงการวิจัยนั้น นักวิจัยภาคสนามจะเข้าไปทำความรู้จักกับเยาวชนเหล่านั้นในพื้นที่ผ่านการแนะนำจากผู้นำชุมชน เจ้าหน้าที่สาธารณสุข หรือกลุ่มเพื่อนผู้เฒ่าที่นักวิจัยภาคสนามเคยรู้จักแล้วเพื่อแนะนำโครงการวิจัยและชักชวนให้เข้าร่วมเป็นอาสาสมัครของโครงการ

เมื่อเริ่มดำเนินงานวิจัยได้ประมาณ 1 ปี นักวิจัยภาคสนามสามารถทำความรู้จักกับกลุ่มเยาวชนผู้เฒ่าจำนวน 200 คน แต่เนื่องจากขณะนั้นทางรัฐบาลได้ดำเนินนโยบายประกาศสงครามกับยาเสพติดตั้งแต่เดือนกุมภาพันธ์ 2546 เป็นต้นมา ทำให้เยาวชนที่เคยใช้ยาบ้าที่ทางนักวิจัยภาคสนามได้เคยติดต่อไว้นั้น บางส่วนหยุดการเสพยา บางส่วนถูกจับกุม และบางส่วนมีการเปลี่ยนแปลงพฤติกรรมการเสพยา ส่งผลให้เยาวชนเหล่านั้นมีคุณสมบัติไม่ตรงตามเกณฑ์การรับเข้าเป็นอาสาสมัครของโครงการวิจัย ทางโครงการจึงได้มีการเก็บข้อมูลโดยการทำแบบสอบถามแบบเร่งด่วน (Rapid Survey) ในช่วงเดือน พฤษภาคม – มิถุนายน 2546 โดยมีวัตถุประสงค์เพื่อ 1) ประเมินจำนวนผู้ที่ยังมีคุณสมบัติเข้าข่ายการเป็นอาสาสมัครของโครงการ 2) ประเมินการเปลี่ยนแปลงพฤติกรรมการเสพยาเสพติดหลังการประกาศนโยบายทำสงครามกับยาเสพติดของรัฐบาล และ 3) ประเมินประสิทธิภาพการทำงานในการหาอาสาสมัครของนักวิจัยภาคสนามแต่ละกลุ่ม ในการเก็บข้อมูลโดยการทำแบบสอบถามแบบเร่งด่วน (Rapid Survey) กับเยาวชนเหล่านั้นใช้วิธีการสุ่มตัวอย่างจากจำนวนเยาวชนที่นักวิจัยภาคสนามไปทำความรู้จักมาทั้งหมด

โดยทางโครงการได้วางแผนให้มีการเก็บข้อมูลโดยการทำแบบสอบถามแบบเร่งด่วน (Rapid Survey) เป็นประจำทุก 1 ปี ซึ่งได้มีการมีการเก็บข้อมูลโดยใช้แบบสอบถามแบบเร่งด่วนอีกครั้ง เป็นครั้งที่ 2 (Rapid Survey2) ในช่วง เดือน พฤษภาคม – เดือนกรกฎาคม 2547 ซึ่งผลการสำรวจที่ได้จะกล่าวถึงในหัวข้อถัดไป

เนื่องจากในแต่ละเขตอำเภอมียาจำนวนเยาวชนกลุ่มเป้าหมายที่ใช้ยาเสพติดมากน้อยแตกต่างกัน การกำหนดจำนวนนักวิจัยภาคสนามต่อพื้นที่ที่รับผิดชอบจึงแตกต่างกัน ทำให้พบปัญหาที่เกิดขึ้นจากการลงพื้นที่ของนักวิจัยภาคสนาม และการวิเคราะห์ข้อมูลโดยใช้โปรแกรม SPSS เพียงอย่างเดียว ยังมีข้อจำกัดในการนำข้อมูลที่ได้นำประกอบการวางแผนการทำงาน โดยจากการสัมภาษณ์หัวหน้าโครงการวิจัยร่วม ผู้ประสานงานโครงการ และนักวิจัยภาคสนามเพื่อให้ทราบถึงปัญหาและความต้องการในการนำเสนอข้อมูลได้ผลดังนี้

ปัญหาที่พบในการวางแผนการลงพื้นที่

1. ข้อมูลที่ได้เป็นภาพรวมว่าแต่ละอำเภอมีผู้ใช้ยาบ้ามากน้อยเพียงใด แต่ข้อมูลระดับตำบลและอำเภอมีความหลากหลายและมีข้อมูลน้อยไม่เพียงพอต่อการตัดสินใจในการวางแผนลงพื้นที่
2. ข้อมูลที่ได้ทำให้เน้นการลงพื้นที่เฉพาะแหล่งที่มีผู้ใช้ยามากเท่านั้น ขาดข้อมูลที่จะช่วยให้ตัดสินใจเพื่อเปิดพื้นที่ใหม่
3. ข้อมูลที่ได้ไม่สามารถประเมินได้ว่าพื้นที่ใดอยู่ใกล้เคียงกัน การลงพื้นที่ต้องใช้นักวิจัยภาคสนามคนละกลุ่ม ทำให้สิ้นเปลืองทั้งกำลังคน เวลา และงบประมาณ
4. การเก็บข้อมูลครั้งที่ 1 และครั้งที่ 2 ของการทำแบบสอบถามแบบเร่งด่วน ไม่สามารถเปรียบเทียบความแตกต่างเชิงพื้นที่ ทำให้ไม่สามารถประเมินได้ว่าสถานการณ์เกิดการเปลี่ยนแปลงไปในทิศทางใด
5. มีการลงพื้นที่คาบเกี่ยวกันในหลายพื้นที่ของนักวิจัยภาคสนาม

ความต้องการที่มีต่อการนำเสนอข้อมูลในอนาคต

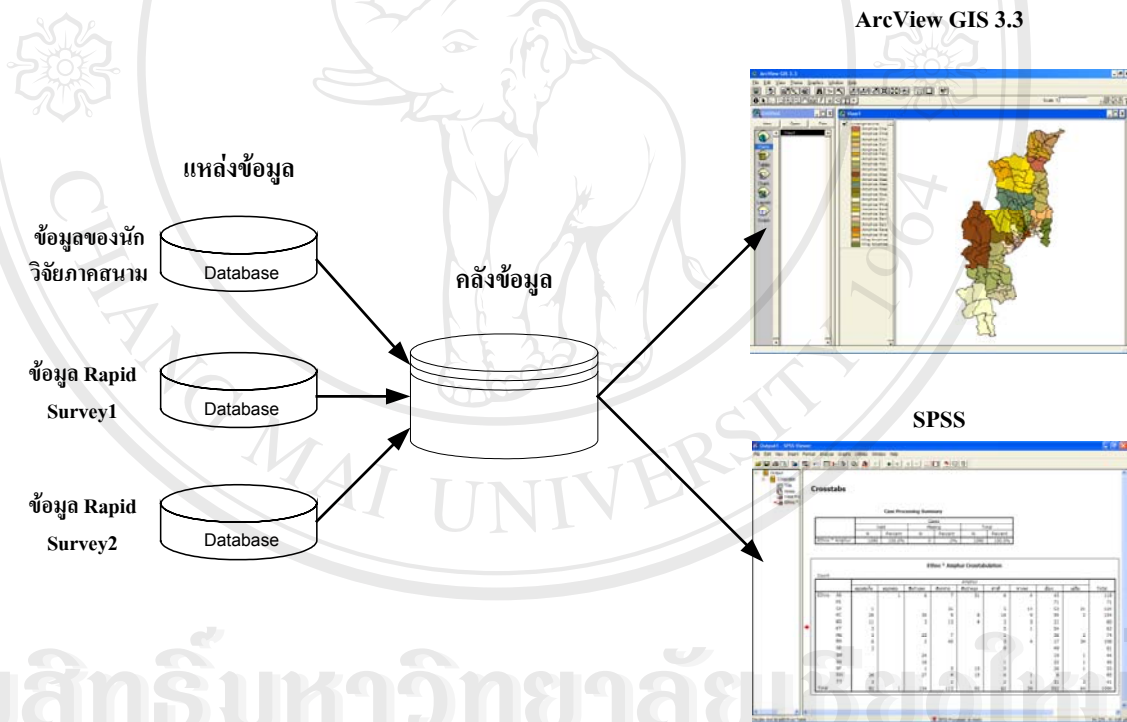
1. แผนผังแสดงเครือข่ายของผู้ใช้ยาบ้าในพื้นที่ศึกษาวิจัย
2. ภาพแสดงสถานการณ์เกี่ยวกับการใช้ยาบ้า แบ่งตามความรุนแรงในแต่ละพื้นที่ เช่นพื้นที่ใดมีการใช้ยาบ้ามาก ปานกลางและเบาบาง ตามลำดับ สำหรับใช้ประกอบการตัดสินใจการเปิดพื้นที่ใหม่
3. ภาพแสดงอาณาเขตการติดต่อของพื้นที่ในระดับอำเภอ ตำบล และระดับหมู่บ้าน
4. ภาพแสดงเขตพื้นที่การรับผิดชอบของนักวิจัยภาคสนามแต่ละคน
5. ข้อมูลพื้นฐานของแต่ละพื้นที่ เช่น ความใกล้เคียงของแต่ละพื้นที่เมื่อเทียบกับที่ตั้งของโครงการวิจัย รวมทั้งเส้นทางคมนาคม

จากปัญหาและความต้องการดังกล่าว หากมีการนำระบบสารสนเทศภูมิศาสตร์เข้ามาช่วยในการนำเสนอข้อมูลของโครงการวิจัยฯ อาจช่วยแก้ปัญหาและสนองตอบต่อความต้องการต่างๆ ได้ โดยนำมาใช้ในการวางแผนการลงพื้นที่ของนักวิจัยภาคสนาม เนื่องจากระบบสารสนเทศภูมิศาสตร์ เป็นระบบสารสนเทศที่ใช้ในการแสดงผลแผนที่ และมีเครื่องมือในการสร้างแผนที่ การวิเคราะห์ และการจัดการเกี่ยวกับแผนที่อย่างเต็มรูปแบบ รวมถึงการหาความสัมพันธ์ระหว่างข้อมูลหลายๆ ชุดอีกด้วย ผู้ศึกษาจึงทำการศึกษาระบบการนำระบบสารสนเทศภูมิศาสตร์มาใช้ในการศึกษาครั้งนี้

4.3 การศึกษากระบวนการการนำเสนอข้อมูลเชิงพื้นที่โดยใช้โปรแกรม Arcview

เพื่อให้ทราบถึงขั้นตอน วิธีการใช้โปรแกรม Arcview ที่สามารถนำมาใช้ในการนำเสนอข้อมูลเชิงพื้นที่ของฐานข้อมูลผู้ใช้น้ำ เพื่อช่วยในการวางแผนการลงพื้นที่ของนักวิจัยภาคสนาม โดยมีรายละเอียดดังนี้

จากการศึกษาพบว่า โปรแกรม Arcview เป็นโปรแกรมที่สามารถทำแผนที่โดยมีอุปกรณ์สนับสนุนการวิเคราะห์เชิงพื้นที่ (Spatial Analysis) การสร้างและการแก้ไขข้อมูลภูมิศาสตร์และข้อมูลตาราง ซึ่งสามารถนำเสนอข้อมูลในรูปแบบที่มีคุณภาพ จึงมีการนำมาใช้ในการวิเคราะห์ฐานข้อมูลผู้ใช้น้ำร่วมกับโปรแกรม SPSS สามารถเขียนลำดับขั้นตอนการทำงานและโครงสร้างการใช้งาน ดังรูป 4.1



① การเก็บรวบรวมข้อมูล
Data Collecting

② การวิเคราะห์ข้อมูล
Data Analysis

รูปที่ 4.1 แสดงลำดับขั้นตอนการทำงาน

1. การเก็บรวบรวมข้อมูล (Data Collecting) เป็นขั้นตอนที่ทำการรวบรวมข้อมูลของผู้ใช้ยาบ้า ในที่นี้หมายถึงข้อมูลของผู้ใช้ยาบ้าเท่าที่จำเป็นต่อการนำเสนอการประยุกต์ใช้

ระบบสารสนเทศภูมิศาสตร์จากคลังข้อมูล ซึ่งจะถือว่าเป็นข้อมูลที่ไม่มีการเคลื่อนไหว แล้วเข้าสู่คลังข้อมูล โดยใช้โปรแกรม Microsoft Access

2. การวิเคราะห์ข้อมูล (Data Analysis) เป็นขั้นตอนที่นำข้อมูลที่ได้จัดเก็บไว้ในคลังข้อมูลมาทำการประมวลผลโดยโปรแกรม SPSS ควบคู่กับการเสนอข้อมูลทางภูมิศาสตร์ โดยโปรแกรม ArcView

4.4 การจัดเตรียมเครื่องมือสำหรับการประยุกต์ใช้ระบบสารสนเทศภูมิศาสตร์

การเตรียมเครื่องมือที่จำเป็นสำหรับการนำเสนอข้อมูล โดยการประยุกต์ใช้ระบบสารสนเทศภูมิศาสตร์นั้น มีส่วนสำคัญ 2 ส่วน คือ ด้านฮาร์ดแวร์และซอฟต์แวร์

1. ด้านฮาร์ดแวร์ ประกอบด้วย
 - เครื่องคอมพิวเตอร์ส่วนบุคคล (Personal Computer) ที่สามารถรองรับการติดตั้งซอฟต์แวร์ที่ใช้สำหรับการนำเสนอข้อมูลทางด้านพื้นที่ได้
2. ด้านซอฟต์แวร์ ประกอบด้วย
 - โปรแกรม ArcView GIS 3.3
 - โปรแกรม SPSS for Windows 11.0
 - โปรแกรม Microsoft Access 2000

4.5 การนำเสนอฐานข้อมูลของผู้ใช้ยาบ้าโดยการประยุกต์ใช้ระบบสารสนเทศภูมิศาสตร์ควบคู่กับการนำเสนอการวิเคราะห์ข้อมูลโดยใช้โปรแกรม SPSS

หลังจากที่ได้จัดเตรียมเครื่องมือเพื่อสนับสนุนการนำเสนอฐานข้อมูลของผู้ใช้ยาบ้าแล้ว ในขั้นตอนนี้เป็นการนำเสนอผลการศึกษาโดยอาศัยเครื่องมือและขั้นตอนที่ได้ศึกษาไว้ตามข้อ 4.3 ซึ่งมีรายละเอียดแต่ละขั้นตอน ดังนี้

4.5.1 การเก็บรวบรวมข้อมูล

จากฐานข้อมูลของผู้ใช้ยาบ้าที่นักวิจัยภาคสนามได้ทำการเก็บข้อมูลโดยวิธีต่างๆ เช่นการสัมภาษณ์เบื้องต้น การสัมภาษณ์เชิงลึก การประชุมกลุ่ม (Focus Group) ซึ่งข้อมูลต่างๆ เหล่านี้มีจำนวนมาก ผู้ศึกษาจึงได้ทำการคัดเลือกข้อมูลเฉพาะในส่วนที่เกี่ยวข้องกับการนำเสนอข้อมูลโดยการประยุกต์ใช้ระบบสารสนเทศภูมิศาสตร์เท่านั้น

ข้อมูลที่น่ามาศึกษาประกอบไปด้วย ข้อมูลพื้นฐานของผู้ใช้ยาบ้าที่นักวิจัยภาคสนามแต่ละคนได้ไปทำความรู้จัก และข้อมูลการสัมภาษณ์แบบสอบถามประเมินสถานการณ์ในชุมชน ซึ่งเป็น

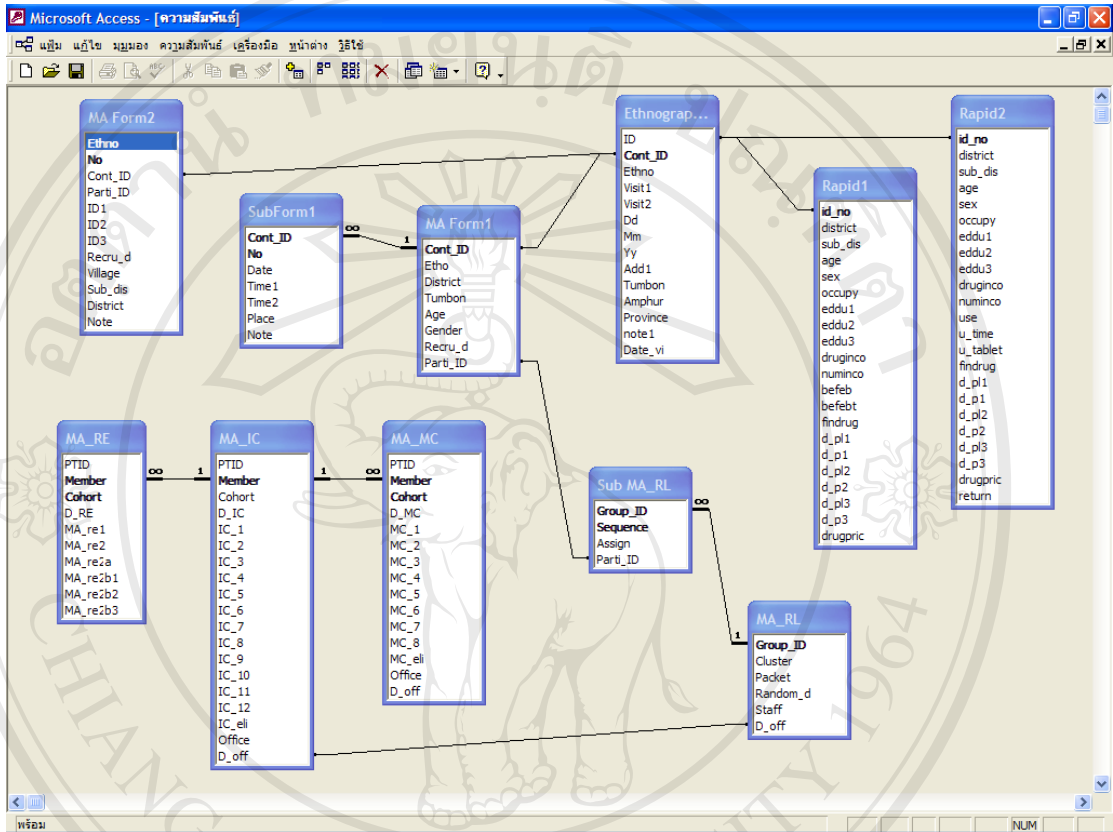
การสัมภาษณ์แบบเร่งด่วน (Rapid Survey) ทั้ง 2 ครั้ง โดยครั้งแรกได้กระทำหลังจากที่รัฐบาลได้ประกาศนโยบายทำสงครามเพื่อต่อสู้กับยาเสพติดในเดือนกุมภาพันธ์ พ.ศ. 2546 โดยได้ทำการเก็บข้อมูลในช่วงเดือน พฤษภาคม – มิถุนายน 2546 และครั้งที่สองได้ทำการสัมภาษณ์หลังจากการสัมภาษณ์ครั้งแรกผ่านไปประมาณ 1 ปี คือในช่วงเดือน พฤษภาคม – กรกฎาคม 2547

ผู้ที่ทำการตอบแบบสอบถามทั้ง 2 ครั้ง เป็นกลุ่มผู้ขายยาที่เหล่านักวิจัยภาคสนามได้ทำความรู้จักมาก่อนแล้ว โดยการสัมภาษณ์ในแต่ละครั้งใช้วิธีการสัมภาษณ์แบบสุ่มเลือกเฉลี่ยอำเภอละ 20 คน ครั้งแรกทำการสัมภาษณ์จำนวน 150 คน ส่วนครั้งที่ 2 ทำการสัมภาษณ์ทั้งหมด 200 คน โดยผู้ที่ถูกสัมภาษณ์นั้นจะเป็นบุคคลเดียวกับที่ทำการตอบแบบสอบถามครั้งแรกหรือไม่ก็ได้

ทั้งนี้เนื่องจากเนื้อหาของการสัมภาษณ์เป็นเรื่องของพฤติกรรมที่ผิดกฎหมาย เพื่อให้ได้ข้อมูลที่แท้จริงนักวิจัยภาคสนามจะทำการสัมภาษณ์หลังจากมีการติดต่อกับผู้ถูกสัมภาษณ์ตั้งแต่ 3 ครั้งขึ้นไป หรือเมื่อรู้จักกับผู้ถูกสัมภาษณ์แล้วอย่างน้อย 1 เดือน เพื่อให้ผู้ถูกสัมภาษณ์เกิดความไว้วางใจ รวมทั้งการให้ความมั่นใจว่าข้อมูลที่ได้จะถูกเก็บรักษาไว้เป็นความลับ และข้อมูลที่ได้จะนำไปใช้เพื่อการวิจัยเท่านั้นไม่มีผลทางกฎหมาย

ข้อมูลต่างๆ ของโครงการวิจัยฯ ประกอบไปด้วยข้อมูลที่เกี่ยวข้องกับ 1) ประวัติการใช้ยาเสพติด 2) การปฏิบัติทางเพศ และ 3) ประวัติการติดเชื้อโรคติดต่อทางเพศสัมพันธ์

ฐานข้อมูลบางส่วนของกลุ่มผู้เข้าบ้านที่เหล่านักวิจัยภาคสนามได้ทำการเก็บข้อมูลมา สามารถแสดงความสัมพันธ์ได้ดังรูปที่ 4.2



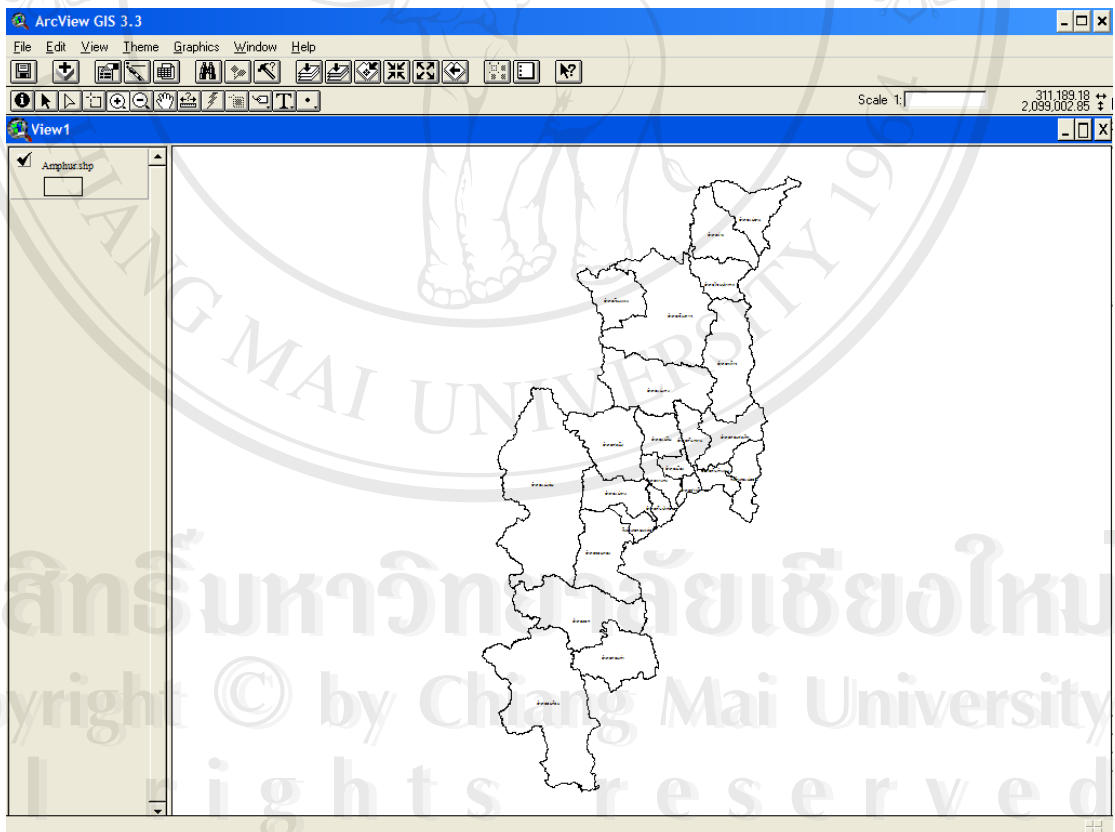
รูปที่ 4.2 แสดงฐานข้อมูลบางส่วนของผู้เข้าบ้าน

การเลือกข้อมูลที่เกี่ยวข้องกับการนำเสนอในครั้งนี้ ผู้ศึกษาจะเลือกข้อมูลของผู้เข้าบ้านเท่าที่จำเป็นต่อการนำเสนอการประยุกต์ใช้ระบบสารสนเทศภูมิศาสตร์จากฐานข้อมูลที่ได้มีการเก็บรวบรวมไว้ ซึ่งมีตารางที่เกี่ยวข้อง 3 ตาราง ดังที่แสดงไว้ในตาราง 4.1

ตาราง 4.1 แสดงข้อมูลที่ใช้ในการนำเสนอ

รายการ	ตารางข้อมูลที่เกี่ยวข้อง	ข้อมูลที่จัดเก็บ
ข้อมูลของผู้ใช้ยาบ้า	1. Ethnographer	ข้อมูลพื้นฐานเบื้องต้นของเยาวชนที่ใช้ยาบ้าที่นักวิจัยภาคสนามแต่ละคนได้ไปทำความรู้จัก
	2. Rapid1	ข้อมูลเกี่ยวกับการประเมินสถานการณ์การใช้ยาบ้าในชุมชนครั้งที่ 1 ในช่วง พ.ศ. – ม.ย. 2546
	3. Rapid2	ข้อมูลเกี่ยวกับการประเมินสถานการณ์การใช้ยาบ้าในชุมชนครั้งที่ 2 ในช่วง พ.ศ. 2547 – ก.ค. 2547

สำหรับข้อมูลทางสารสนเทศที่มีความจำเป็นต่อการนำเสนอ ได้แก่ ข้อมูลเชิงพื้นที่ของจังหวัดเชียงใหม่ซึ่งแสดงได้ดังรูปที่ 4.3



รูปที่ 4.3 แสดงข้อมูลเชิงพื้นที่ของจังหวัดเชียงใหม่โดยแยกตามอำเภอ

โดยข้อมูลเชิงบรรยายของจังหวัดเชียงใหม่มีรายละเอียดต่างๆ ที่เก็บอยู่ในรูปตารางดังรูปที่ 4.4

Shape	Area	Perimeter	Polyid	Polyid1	Tam idtbl	Amp idtbl	Pro idtbl	Tam e	Tam t	Tam id	Pro e	Pro id	
Polygon	127303280.00	82394.328	2	131004	131004	1310	13	Tha Ton	ท่าตลบ		CHIANG MAI	เชียงใหม่	Amph
Polygon	178722800.00	68825.977	3	131003	131003	1310	13	Mae Sao	แม่สาว		CHIANG MAI	เชียงใหม่	Amph
Polygon	62057748.000	46845.797	4	131001	131001	1310	13	Mae Ai	แม่ไผ่		CHIANG MAI	เชียงใหม่	Amph
Polygon	111849392.00	65521.254	5	130509	130509	1305	13	Pong Nam Ron	โป่งน้ำร้อน		CHIANG MAI	เชียงใหม่	Amph
Polygon	193903360.00	100401.672	6	130503	130503	1305	13	Mon Pin	มอนปิน		CHIANG MAI	เชียงใหม่	Amph
Polygon	25947988.000	30541.107	7	131007	131007	1310	13	Malka	มัลลิกา		CHIANG MAI	เชียงใหม่	Amph
Polygon	191620288.00	79100.227	8	131002	131002	1310	13	Mae Na Wang	แม่หารวาง		CHIANG MAI	เชียงใหม่	Amph
Polygon	23977280.000	35328.613	9	131005	131005	1310	13	San Ton Mue	สันตันหม้อ		CHIANG MAI	เชียงใหม่	Amph
Polygon	102069920.00	70691.195	10	130501	130501	1305	13	Wiang	เวียง		CHIANG MAI	เชียงใหม่	Amph
Polygon	150437584.00	71221.273	11	131006	131006	1310	13	Ban Luang	บ้านหลวง		CHIANG MAI	เชียงใหม่	Amph
Polygon	40781572.000	36588.723	12	130506	130506	1305	13	San Sai	สันทราย		CHIANG MAI	เชียงใหม่	Amph
Polygon	99396552.000	54888.563	13	130504	130504	1305	13	Mae Ngon	แม่หนอง		CHIANG MAI	เชียงใหม่	Amph
Polygon	76417280.000	45649.680	14	130505	130505	1305	13	Mae Sun	แม่สุ่น		CHIANG MAI	เชียงใหม่	Amph
Polygon	160940736.00	65423.867	15	130507	130507	1305	13	Mae Kha	แม่กะ		CHIANG MAI	เชียงใหม่	Amph
Polygon	98236240.000	61416.848	16	132104	132104	1321	13	Nong Bua	หนองบัว		CHIANG MAI	เชียงใหม่	Amph
Polygon	643812416.00	158397.906	17	130308	130308	1303	13	Muang Na	เมืองนะ		CHIANG MAI	เชียงใหม่	Amph
Polygon	38708776.000	33116.168	18	130508	130508	1305	13	Mae Kha	แม่ข้า		CHIANG MAI	เชียงใหม่	Amph
Polygon	16767752.000	26485.689	19	132101	132101	1321	13	Pong Tam	โป่งท่า		CHIANG MAI	เชียงใหม่	Amph
Polygon	96537024.000	57438.582	20	132103	132103	1321	13	Mae Thalop	แม่ทะลอบ		CHIANG MAI	เชียงใหม่	Amph
Polygon	162763168.00	80794.242	21	132002	132002	1320	13	Piang Luang	เปียงหลวง		CHIANG MAI	เชียงใหม่	Amph
Polygon	302911104.00	97692.102	22	132102	132102	1321	13	Si Dong Yen	ศรีดงเย็น		CHIANG MAI	เชียงใหม่	Amph
Polygon	15398720.000	76829.547	23	132003	132003	1320	13	Saen Hai	แสนไห		CHIANG MAI	เชียงใหม่	Amph
Polygon	312859008.00	97370.906	24	130304	130304	1303	13	Ping Khong	ปิงโค้ง		CHIANG MAI	เชียงใหม่	Amph
Polygon	399615456.00	110411.453	25	132001	132001	1320	13	Muang Haeng	เมืองหาง		CHIANG MAI	เชียงใหม่	Amph
Polygon	210350080.00	84259.625	26	130309	130309	1303	13	Thung Khao Phuang	ทุ่งข้าวพวง		CHIANG MAI	เชียงใหม่	Amph
Polygon	273065632.00	88800.273	27	130610	130610	1306	13	San Sai	สันทราย		CHIANG MAI	เชียงใหม่	Amph
Polygon	141429776.00	66267.469	28	130303	130303	1303	13	Muang Ngai	เมืองงาย		CHIANG MAI	เชียงใหม่	Amph
Polygon	420651872.00	113132.172	29	130302	130302	1303	13	Muang Khong	เมืองคอง		CHIANG MAI	เชียงใหม่	Amph
Polygon	77894864.000	39066.898	30	130607	130607	1306	13	Pa Nai	ป่าไผ่		CHIANG MAI	เชียงใหม่	Amph
Polygon	200832464.00	74175.484	31	130301	130301	1303	13	Chiang Dao	เชียงดาว		CHIANG MAI	เชียงใหม่	Amph
Polygon	91701856.000	44247.098	32	130606	130606	1306	13	Pa Tum	ป่าตม		CHIANG MAI	เชียงใหม่	Amph
Polygon	35459972.000	27852.266	33	130605	130605	1306	13	Ban Pong	บ้านโป่ง		CHIANG MAI	เชียงใหม่	Amph
Polygon	6751972.000	11187.233	34	130601	130601	1306	13	Wiang	เวียง		CHIANG MAI	เชียงใหม่	Amph
Polygon	234384064.00	90337.148	35	130306	130306	1303	13	Mae Na	แม่หนะ		CHIANG MAI	เชียงใหม่	Amph
Polygon	67521384.000	44497.082	36	130604	130604	1306	13	Nam Phrae	น้ำแพร่		CHIANG MAI	เชียงใหม่	Amph
Polygon	5911353.000	10655.724	37	130603	130603	1306	13	Thung Luang	ทุ่งหลวง		CHIANG MAI	เชียงใหม่	Amph
Polygon	271654720.00	108201.711	38	130802	130802	1308	13	Kut Chang	กุดช้าง		CHIANG MAI	เชียงใหม่	Amph

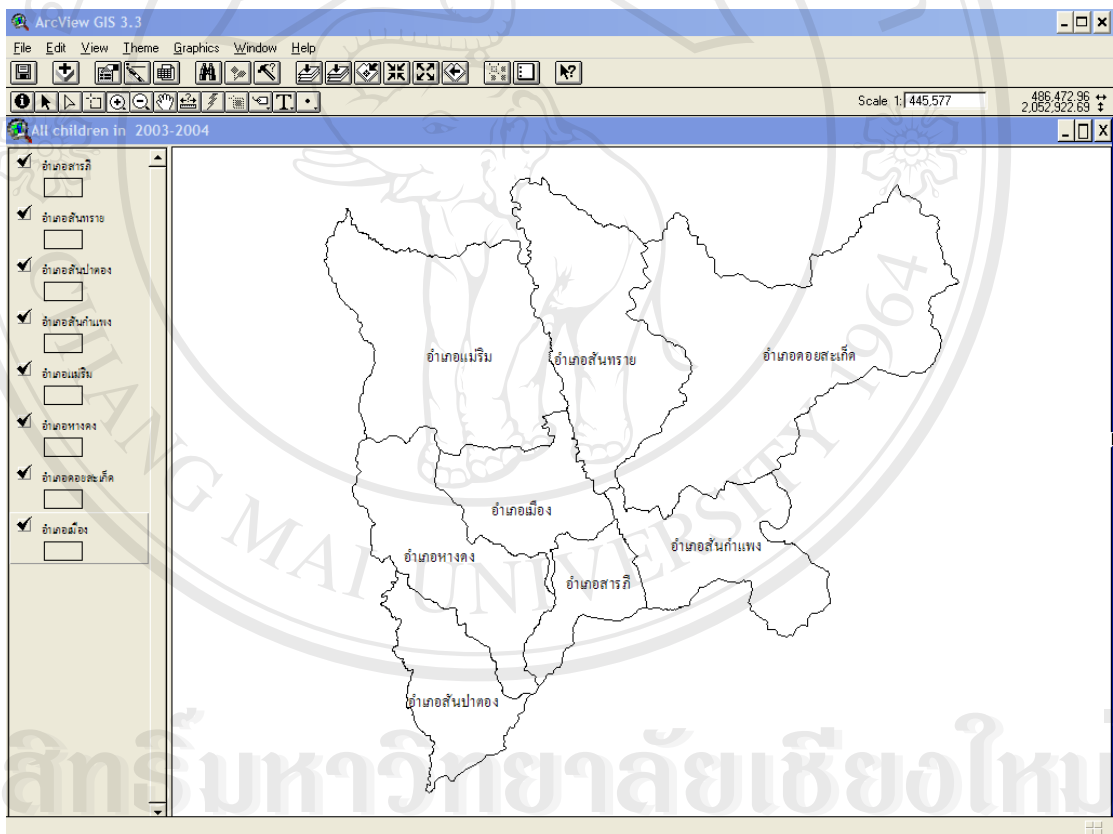
รูปที่ 4.4 แสดงตารางข้อมูลเชิงบรรยายของจังหวัดเชียงใหม่

เมื่อทราบตารางข้อมูลที่จำเป็นต่อการวิเคราะห์ตามตาราง 4.1 และข้อมูลทางระบบสารสนเทศภูมิศาสตร์แล้ว จึงทำการตรวจสอบโครงสร้างความสัมพันธ์ของตารางข้อมูลที่เกี่ยวข้อง รวมทั้งทำการเชื่อมโยงข้อมูลของทั้งสองระบบเข้าด้วยกัน โดยการสร้างรหัสประจำตัวของเยาวชนแต่ละคนที่นักวิจัยภาคสนามได้ไปทำความรู้จัก (สร้างความสัมพันธ์ระหว่างตารางข้อมูล) เพิ่มในส่วน

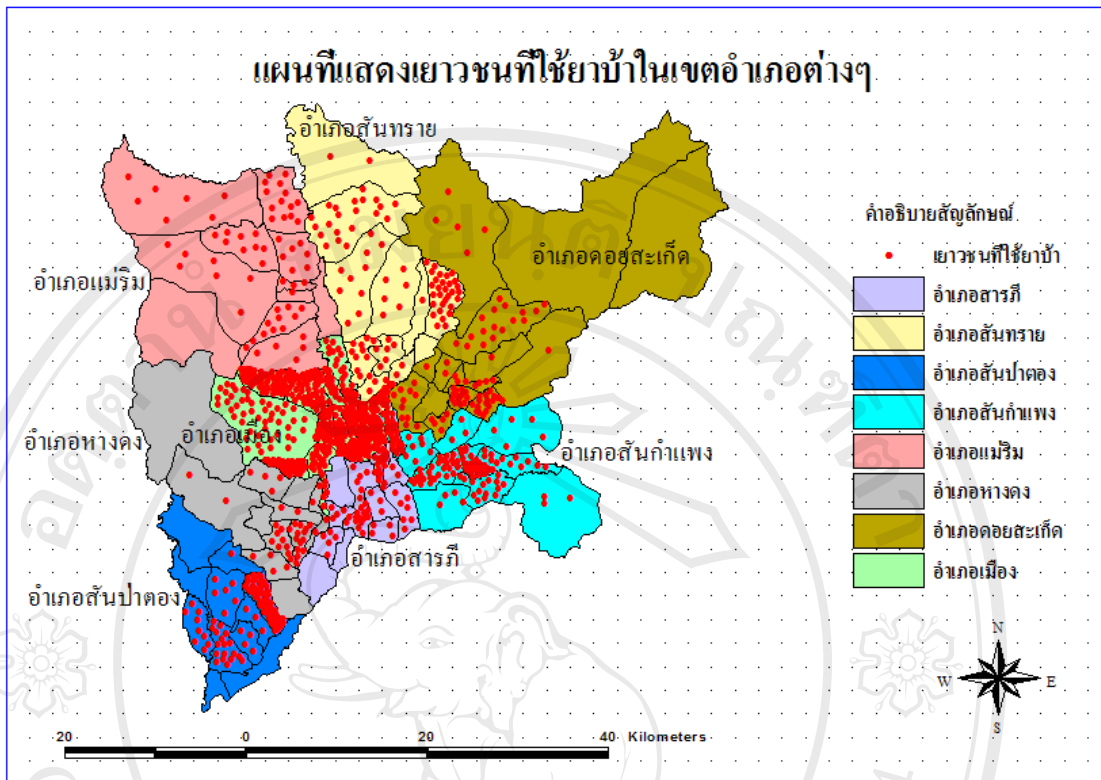
ของข้อมูลเชิงบรรยายของจังหวัดเชียงใหม่

4.5.2 การวิเคราะห์ข้อมูล

จากที่ทำการศึกษเกี่ยวกับผู้ที่ใช้ยาบ้าใน 8 อำเภอของจังหวัดเชียงใหม่ ได้แก่ อำเภอเมือง อำเภอแมริม อำเภอสันทราย อำเภอสันกำแพง อำเภอสันป่าตอง อำเภอสารภี อำเภอดอยสะเก็ด อำเภอหางดง หากดูจากรูปที่ 4.5 เห็นได้ว่า ทั้ง 8 อำเภอมีอาณาเขตติดกัน และอยู่ล้อมรอบอำเภอเมือง มีระยะทางห่างจากอำเภอเมืองไม่มากนัก ซึ่งเป็นเหตุผลที่โครงการวิจัยได้เลือกศึกษาในเขตอำเภอดังกล่าว เนื่องจากว่าอาสาสมัครที่เข้าร่วมโครงการจะสามารถมาเข้าร่วมกิจกรรมที่จัดขึ้น ณ สำนักงานวิจัยได้โดยสะดวก



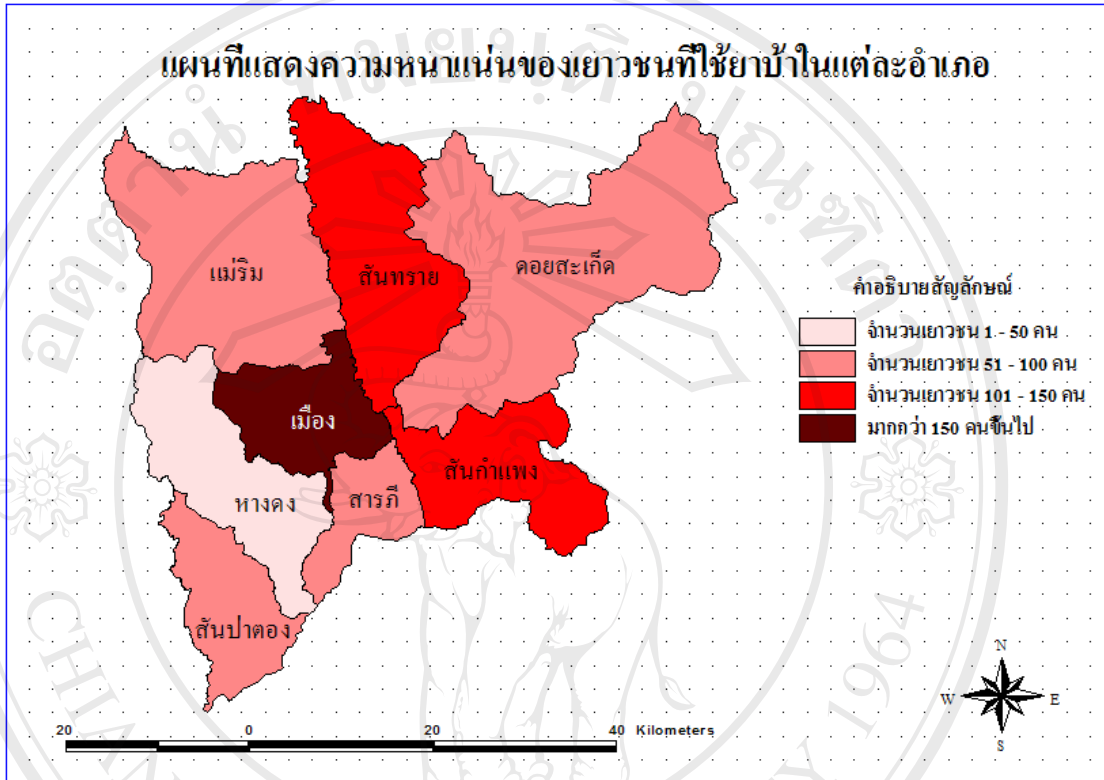
รูปที่ 4.5 แสดงแผนที่อาณาเขตอำเภอทั้ง 8 อำเภอ ที่อยู่ในขอบเขตการศึกษา



รูปที่ 4.6 แสดงจำนวนเยาวชนที่นักวิจัยภาคสนามไปทำความรู้จักในปี 2546 - 2547

จากรูปที่ 4.6 จะเห็นสัญลักษณ์ • แสดงถึงจำนวนเยาวชนที่ใช้ยาบ้าที่นักวิจัยภาคสนามได้ไปทำความรู้จักทั้ง 8 อำเภอ ภายในช่วงเวลาปี 2546 - 2547 เห็นได้ว่ามีจำนวนแตกต่างกันไปในแต่ละเขตอำเภอพื้นที่ โดยพบว่าจำนวนเยาวชนที่นักวิจัยภาคสนามไปทำความรู้จัก ส่วนใหญ่อาศัยอยู่ในอำเภอเมือง และมีการกระจายอยู่ในบางตำบลของอำเภอเมืองเท่านั้น (เส้นแบ่งอาณาเขตในแต่ละอำเภอ หมายถึง อาณาเขตของแต่ละตำบล)

นอกจากรูปที่แสดงถึงตำแหน่งของเยาวชนที่ใช้ยาบ้าในแต่ละอำเภอแล้ว ยังสามารถแสดงได้ในรูปของความหนาแน่นดังรูป 4.7 ดังนี้



รูปที่ 4.7 แสดงความหนาแน่นของเยาวชนที่ใช้ยาบ้าในแต่ละอำเภอ

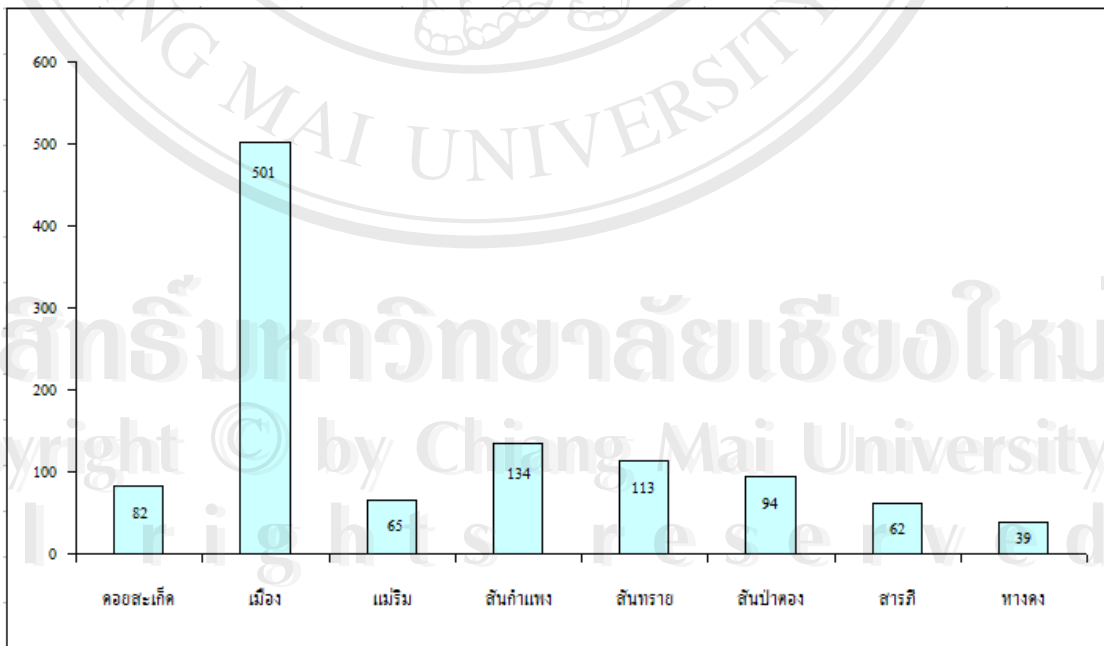
รูปที่ 4.7 แสดงถึงปริมาณความหนาแน่นของจำนวนเยาวชนที่ใช้ยาบ้าที่นักวิจัยภาคสนามได้ไปทำความรู้จักในแต่ละเขตอำเภอที่ทำการศึกษา เห็นได้ว่าอำเภอเมืองมีปริมาณความหนาแน่นของเยาวชนผู้ใช้ยาบ้ามากที่สุด รองลงมาได้แก่อำเภอสันทรายและสันกำแพง และอำเภอที่มีปริมาณความหนาแน่นของเยาวชนผู้ใช้ยาบ่าน้อยที่สุดได้แก่อำเภอหางดง

จากรูปเห็นได้ชัดเจนว่า ในเขตอำเภอเมืองควรได้รับการพิจารณาให้นักวิจัยภาคสนามทำการลงพื้นที่เพื่อไปสรรหาเยาวชนที่จะมาเป็นอาสาสมัครของโครงการฯ เป็นอำเภอแรก

เราสามารถพิจารณาการลงพื้นที่ของนักวิจัยภาคสนามในการไปทำความรู้จักกับเยาวชนที่
ใช้ยาบ้าทั้งหมด ในปี 2546-2547 ซึ่งแบ่งเป็นแต่ละอำเภอดังตาราง 4.2

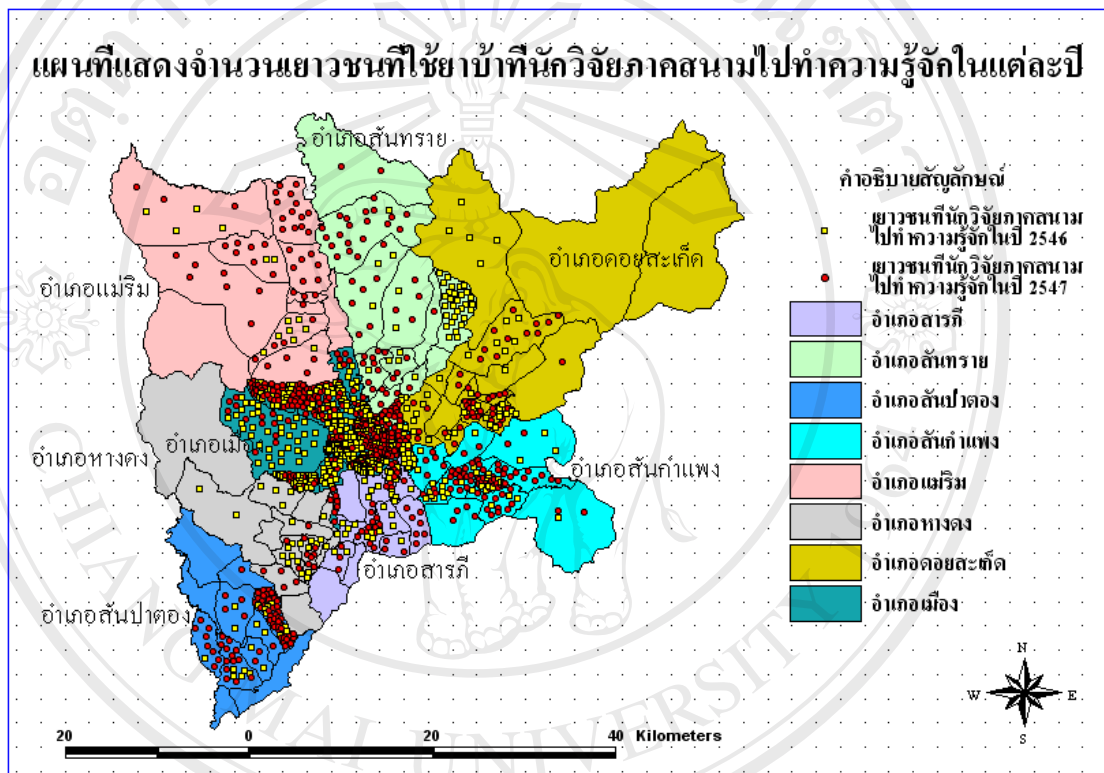
ตารางที่ 4.2 แสดงจำนวนเยาวชนที่นักวิจัยภาคสนามไปทำความรู้จักในแต่ละเขตอำเภอ ในช่วงปี
2546 – 2547

อำเภอ	จำนวน	ร้อยละ
ดอยสะเก็ด	82	7.52
เมือง	501	45.96
แมริม	65	5.96
สันกำแพง	134	12.29
สันทราย	113	10.37
สันป่าตอง	94	8.62
สารภี	62	5.69
หางดง	39	3.58
Total	1090	100



รูปที่ 4.8 แสดงแผนภูมิแท่งของจำนวนเยาวชนที่นักวิจัยภาคสนามไปทำความรู้จักในแต่ละ
เขตอำเภอ ในปี 2546 - 2547

จากข้อมูลในระยะเวลา 2 ปี จะแสดงให้เห็นว่าจำนวนเยาวชนที่ใช้ยาบ้าที่นักวิจัยภาคสนามไปทำความรู้จักทั้งหมดนี้ มีการกระจายอยู่ในแต่ละอำเภออย่างไรแล้ว ยังสามารถแบ่งแยกจำนวนเยาวชนที่นักวิจัยภาคสนามไปทำความรู้จักในแต่ละปี โดยพิจารณาจากลักษณะการกระจายของตัวของตำแหน่งที่ปรากฏบนแผนที่ได้ และทำให้สามารถทราบได้ว่าการเข้าไปสำรวจพื้นที่ใหม่ของนักวิจัยภาคสนามในแต่ละเขตอำเภอ ตำบลเป็นอย่างไร ดังรูปที่ 4.9



รูปที่ 4.9 แสดงจำนวนเยาวชนที่นักวิจัยภาคสนามไปทำความรู้จักในปี 2546 - 2547

จากรูปเห็นได้ว่ามีความแตกต่างกันระหว่างจำนวนของสัญลักษณ์ ■ และ ● ซึ่งสัญลักษณ์ ■ หมายถึงเยาวชนที่ใช้ยาบ้าที่นักวิจัยภาคสนามไปทำความรู้จักในปี 2546 ส่วนสัญลักษณ์ ● หมายถึงเยาวชนที่ใช้ยาบ้าที่นักวิจัยภาคสนามไปทำความรู้จักในปี 2547

จากแผนที่สังเกตเห็นได้อย่างชัดเจนว่า บางพื้นที่หรือบางตำบลมีแต่สัญลักษณ์ ■ เพียงอย่างเดียว หรือบางตำบลมีแต่สัญลักษณ์ ● เพียงอย่างเดียว แสดงว่าพื้นที่ใดมีแต่สัญลักษณ์ ■ หมายความว่าพื้นที่นั้นๆ นักวิจัยภาคสนามได้เข้าไปทำการสำรวจพื้นที่เฉพาะในปี 2546 โดยไม่มีจำนวนเยาวชนที่รู้จักเพิ่มขึ้นในพื้นที่นั้นๆ ในปี 2547 ส่วนพื้นที่ใดที่มีสัญลักษณ์ ● เพียงอย่างเดียวหมายความว่า

ว่า เป็นพื้นที่ที่นักวิจัยภาคสนามได้ไปสำรวจพื้นที่เพิ่มหรือได้ไปทำความรู้จักกับเยาวชนในตำบลที่ยังไม่เคยไปหรือยังไม่เคยมีเยาวชนที่รู้จักในพื้นที่นั้นมาก่อนเลย

เราสามารถสังเกตจากแผนที่ได้อีกว่า ส่วนใหญ่พื้นที่หรือตำบลที่มีแต่สัญลักษณ์ \blacksquare เพียงอย่างเดียวจะเป็นพื้นที่ที่อยู่ห่างไกลจากอำเภอเมืองมากกว่าตำบลอื่นๆ ในอำเภอเดียวกัน นั่นย่อมแสดงให้เห็นว่าระยะทางระหว่างตำบลต่างๆ จากที่ตั้งของสำนักงานมีผลต่อการเข้าไปทำความรู้จักกับเยาวชนของนักวิจัยภาคสนาม

เราสามารถแสดงจำนวนของเยาวชนที่เข้าบ้านที่นักวิจัยภาคสนามได้ไปทำความรู้จักในแต่ละปี พ.ศ. โดยแบ่งตามอำเภอ ได้ดังตารางต่อไปนี้

ตารางที่ 4.3 แสดงจำนวนเยาวชนที่นักวิจัยภาคสนามไปทำความรู้จักในแต่ละเขตอำเภอ ในแต่ละช่วงปี พ.ศ.

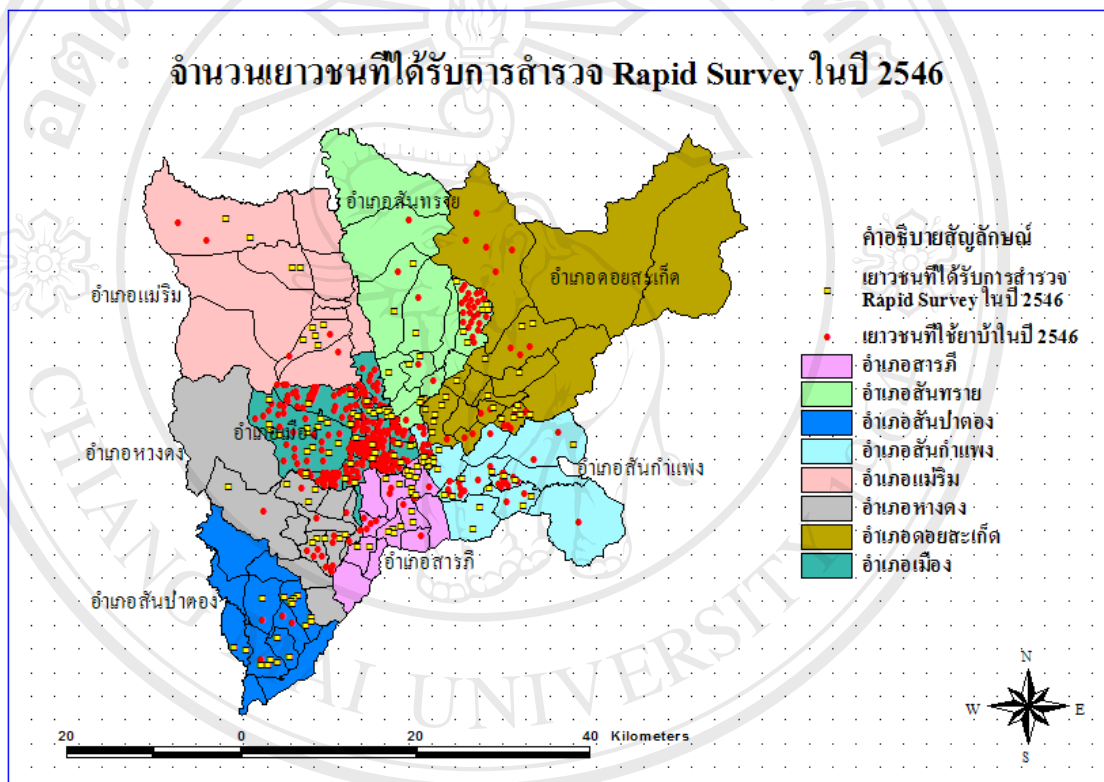
อำเภอ	ปี พ.ศ.		รวม	P - value
	2546	2547		
ดอยสะเก็ด	39 (47.56)	43 (52.44)	82 (100)	0.000**
สันกำแพง	50 (37.31)	84 (62.69)	134 (100)	
สันทราย	45 (39.82)	68 (60.18)	113 (100)	
สันป่าตอง	20 (21.28)	74 (78.72)	94 (100)	
สารภี	27 (43.55)	35 (56.45)	62 (100)	
หางดง	24 (61.54)	15 (38.46)	39 (100)	
เมือง	274 (54.69)	227 (45.31)	501 (100)	
แม่ริม	16 (24.62)	49 (75.38)	65 (100)	
รวม	495 (45.41)	595 (54.59)	1090 (100)	

จากตารางที่ 4.3 แสดงให้เห็นว่าจำนวนของเยาวชนที่นักวิจัยภาคสนามไปทำความรู้จักในแต่ละเขตอำเภอมีจำนวนที่เพิ่มขึ้น เว้นแต่ในเขตอำเภอหางดงและอำเภอเมืองที่มีจำนวนเปอร์เซ็นต์ในเขตพื้นที่เดียวกันในปี 2547 น้อยกว่าร้อยละ 50

นอกจากนี้จากการทดสอบไคสแควร์ ที่ระดับความเชื่อมั่น 95% ยังพบว่ามีเปลี่ยนแปลงจำนวนเยาวชนที่นักวิจัยภาคสนามได้ไปทำความรู้จักในแต่ละปี อย่างมีนัยสำคัญทางสถิติที่น้อยกว่า 0.05 ในแต่ละเขตอำเภอ

หลังจากที่พิจารณาภาพโดยรวมของจำนวนเยาวชนที่นักวิจัยภาคสนามได้ไปทำความรู้จักในปี 2546 – 2547 แล้ว เยาวชนเหล่านี้จะถูกสุ่มเพื่อทำการสอบถามแบบเร่งด่วน (Rapid Survey) เพื่อเป็นการประเมินสถานการณ์การใช้ยาสูบในแต่ละเขตอำเภอของเยาวชนหลังจากมีนโยบายทำสงครามกับยาเสพติดของรัฐบาล

จำนวนของเยาวชนที่ได้รับการสอบถามแบบเร่งด่วนครั้งแรกในปี 2546 เมื่อเทียบกับปริมาณเยาวชนที่นักวิจัยภาคสนามได้ไปทำความรู้จักในปี 2546 เป็นดังรูป 4.10



รูปที่ 4.10 แสดงจำนวนเยาวชนที่ได้รับการสำรวจ Rapid Survey ในปี 2546

จากรูปที่ 4.10 เห็นได้ว่าสัญลักษณ์ • แสดงถึงจำนวนเยาวชนทั้งหมดที่นักวิจัยภาคสนามได้ไปทำความรู้จักในปี 2546 และสัญลักษณ์ ■ แสดงถึงจำนวนเยาวชนที่ได้รับการสำรวจ Rapid Survey ในพื้นที่ต่างๆ ซึ่งจะเห็นการกระจายไปในแต่ละเขตอำเภอแตกต่างกันไป

จำนวนเยาวชนทั้งหมดที่นักวิจัยภาคสนามได้ไปทำความรู้จักในปี 2546 เมื่อเทียบกับจำนวนเยาวชนที่ได้รับการสำรวจ Rapid Survey ในพื้นที่ต่างๆ แสดงได้ดังตารางที่ 4.3 ดังนี้

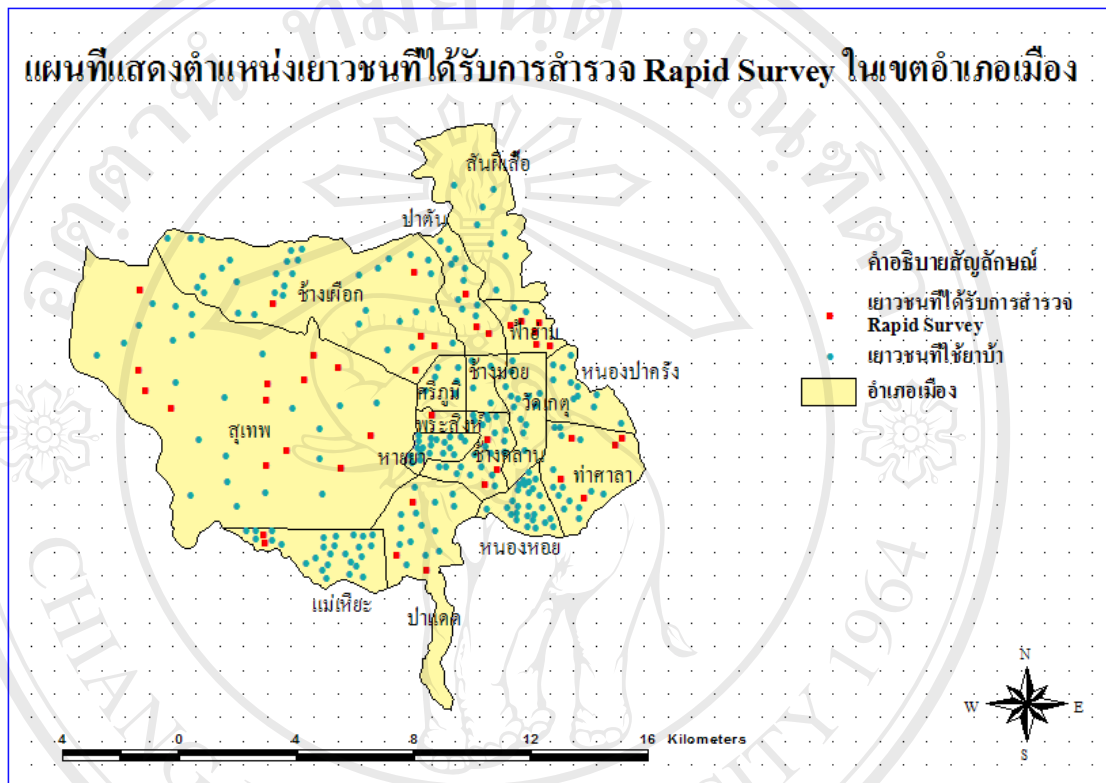
ตารางที่ 4.4 แสดงจำนวนเยาวชนที่นักวิจัยภาคสนามไปทำความรู้จักและได้ทำการสำรวจ Rapid Survey ในแต่ละเขตอำเภอ ในปี 2546

อำเภอ	จำนวนของเยาวชนที่นักวิจัยภาคสนาม		ร้อยละของแต่ละอำเภอ
	ได้ไปทำความรู้จัก	ได้ทำ Rapid Survey	
เมือง	274	41	14.96
สันกำแพง	50	20	40.00
สันทราย	45	15	33.33
ดอยสะเก็ด	39	19	48.72
สารภี	27	18	66.67
หางดง	24	10	41.67
สันป่าตอง	20	17	85.00
แมริม	16	10	62.50
รวม	495	150	30.30

จากตารางที่ 4.4 เห็นได้ว่าจำนวนเยาวชนที่นักวิจัยภาคสนามได้ไปทำการสำรวจ Rapid Survey เมื่อเทียบกับจำนวนเยาวชนที่ได้ไปทำความรู้จักในแต่ละอำเภอแล้ว อำเภอเมืองเป็นอำเภอที่มีจำนวนของเยาวชนที่ได้ไปทำความรู้จักมากที่สุด รวมทั้งได้ไปทำการสำรวจ Rapid Survey มากที่สุดอีกด้วย แต่เมื่อคิดเทียบเป็นร้อยละจากจำนวนเยาวชนที่เข้าไปทำความรู้จักและเยาวชนที่ได้รับการสำรวจ Rapid Survey ของแต่ละอำเภอแล้ว ปรากฏว่าอำเภอเมืองมีร้อยละ 14.96 ซึ่งเป็นจำนวนที่น้อยที่สุดเมื่อเทียบกับอำเภอต่างๆ

ที่เป็นเช่นนี้เนื่องจากว่า จำนวนเยาวชนที่ต้องการทำการสำรวจ Rapid Survey นั้น ทางโครงการวิจัยฯ ไม่ได้ทำการสุ่มสำรวจโดยใช้จำนวนเยาวชนทั้งหมดที่ได้ไปทำความรู้จักเพื่อเทียบหาจำนวนที่จะต้องทำการสำรวจ แต่ใช้วิธีแบ่งจำนวนที่จะสำรวจตามแต่ละพื้นที่ให้มีจำนวน 20 คน เท่าๆ กัน แต่เนื่องจากพื้นที่อำเภอเมืองเป็นพื้นที่ที่นักวิจัยภาคสนามสามารถติดตามเยาวชนได้ง่ายที่สุด จึงทำให้ปริมาณของอำเภอเมืองมีจำนวนเยาวชนที่ได้รับการสำรวจ Rapid Survey มากที่สุด

ดังนั้นผู้ศึกษาจึงเลือกศึกษาเยาวชนที่อยู่ในเขตอำเภอเมืองเป็นกรณีตัวอย่างถึงโอกาสความเป็นไปได้ที่เยาวชนเหล่านั้นจะมาเข้าร่วมกิจกรรมที่ทางโครงการวิจัยได้จัดขึ้น จากเกณฑ์ที่ใช้คัดเลือกเยาวชนที่สามารถเข้าร่วมโครงการวิจัยฯ ดังกล่าวข้างต้น



รูปที่ 4.11 แสดงจำนวนเยาวชนที่ได้รับการสำรวจ Rapid Survey ในปี 2546 ในเขตอำเภอเมือง

จากรูปที่ 4.11 จะเห็นว่าสัญลักษณ์ ● แสดงตำแหน่งเยาวชนที่ใช้ยาบ้าที่นักวิจัยภาคสนามได้ไปทำความรู้จักในปี 2546 และสัญลักษณ์ ■ แสดงให้เห็นถึงตำแหน่งของจำนวนเยาวชนที่ได้รับการสำรวจ Rapid Survey ครั้งแรกที่มีขึ้นในช่วงเดือน พฤษภาคม – มิถุนายน 2546 ไม่ได้ถูกสำรวจในทุกตำบลของอำเภอเมืองดังแสดงจำนวนได้ดังตารางที่ 4.5

ลิขสิทธิ์ © Chiang Mai University
All rights reserved

ตารางที่ 4.5 แสดงจำนวนเยาวชนที่นักวิจัยภาคสนามไปทำความรู้จักและได้ทำการสำรวจ Rapid Survey ในแต่ละตำบลของอำเภอเมือง ในปี 2546

ตำบล	จำนวนของเยาวชนที่นักวิจัยภาคสนาม		ร้อยละของแต่ละตำบล
	ได้ไปทำความรู้จัก	ได้ทำ Rapid Survey	
พระสิงห์	1	1	100.00
ฟ้าฮ่าม	8	6	75.00
สุเทพ	36	13	36.11
ท่าศาลา	19	5	26.32
ป่าตัน	13	3	23.08
ป่าแดด	17	3	17.65
ช้างเผือก	39	5	12.82
ช้างคลาน	24	3	12.50
แม่เหียะ	29	2	6.90
หนองหอย	26	0	0
หายยา	19	0	0
วัดเกต	13	0	0
หนองป่าครั่ง	11	0	0
สันผีเสื้อ	8	0	0
ศรีภูมิ	6	0	0
ช้างม่วย	4	0	0
หนองผึ้ง	1	0	0
รวม	274	41	14.96

จากตารางที่ 4.5 จะเห็นได้ว่าจำนวนเยาวชนที่ได้รับการสำรวจ Rapid Survey ในเขตอำเภอเมืองของจังหวัดเชียงใหม่มีจำนวน 41 คน ซึ่งคิดเป็นร้อยละ 14.96 ของจำนวนเยาวชนที่ใช้ยาบ้าทั้งหมดของอำเภอเมืองที่นักวิจัยภาคสนามไปทำความรู้จัก จึงนำข้อมูลมาพิจารณาต่อว่ามีเยาวชนที่เข้าเกณฑ์การคัดเลือกด้านอายุจำนวนเท่าใด

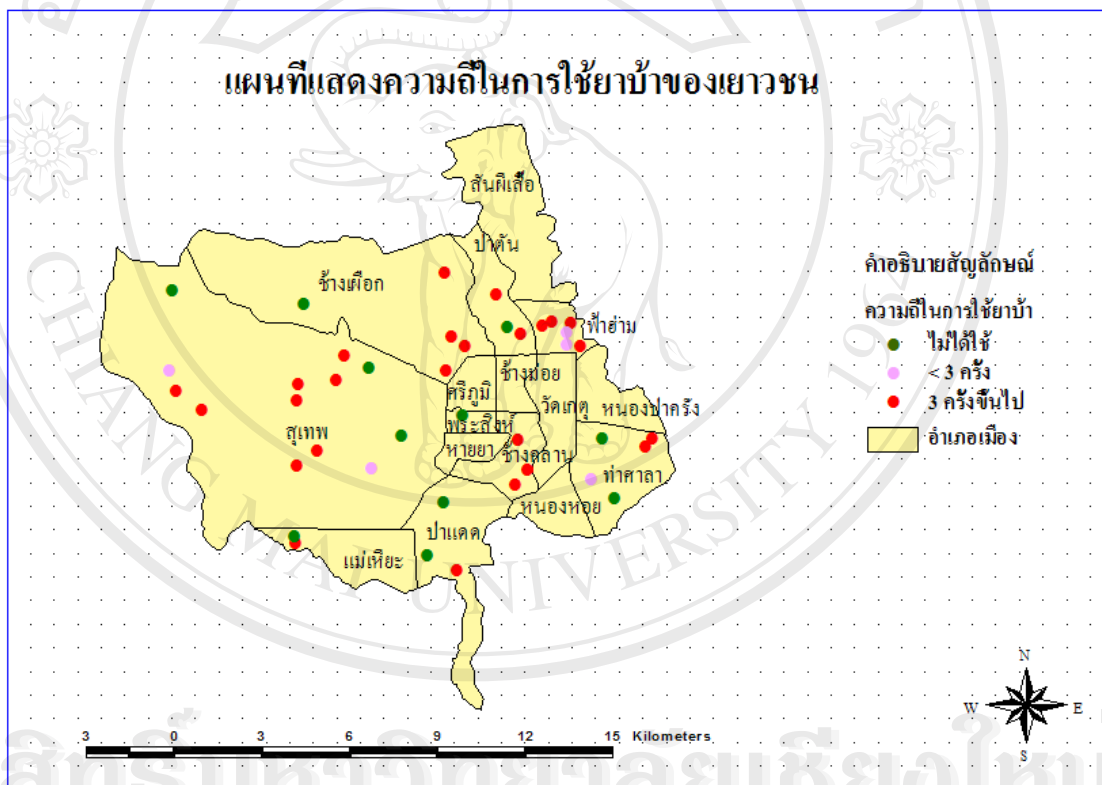
ตารางที่ 4.6 แสดงจำนวนเยาวชนในแต่ละช่วงอายุในแต่ละตำบลของอำเภอเมืองเชียงใหม่

ตำบล	ช่วงอายุ			รวม
	< 18 ปี	18 - 25 ปี	> 25 ปี	
ช้างคลาน		3		3
ช้างเผือก	1	4		5
ท่าศาลา	2	3		5
ป่าตัน		2	1	3
ป่าแดด		3		3
พระสิงห์	1			1
ฟ้าฮ่าม		6		6
สุเทพ	3	8	2	13
แม่เหียะ		1	1	2
รวม	7	30	4	41

จากตารางที่ 4.6 จะเห็นได้ว่าช่วงอายุของเยาวชนที่เข้าพักที่อยู่ในคุณสมบัติที่สามารถเข้าร่วมโครงการวิจัย ได้นั้นมีจำนวนมากที่สุดถึง 30 คน สำหรับเยาวชนที่มีอายุน้อยกว่า 18 ปี มีจำนวน 7 คน และเยาวชนกลุ่มนี้เองที่สามารถเข้าร่วมโครงการวิจัยได้ถ้ามีอายุครบ 18 ปีขึ้นไป

เกณฑ์การคัดเลือกที่สองสำหรับเยาวชนที่จะเข้าร่วมโครงการวิจัยฯ คือต้องมีการใช้ยาบ้าอย่างน้อย 3 ครั้งภายใน 3 เดือน และเนื่องจากการสำรวจ Rapid Survey ครั้งแรกนั้น มีขึ้นในช่วงเดือน พฤษภาคม – มิถุนายน 2546 ซึ่งเป็นช่วงหลังจากที่รัฐบาลได้ประกาศทำสงครามกับยาเสพติดตั้งแต่เดือนกุมภาพันธ์ 2546 เป็นต้นมา ทางโครงการวิจัยจึงได้สำรวจปริมาณการใช้ยาบ้าของเยาวชนในช่วงก่อนที่จะมีการประกาศทำสงครามกับยาเสพติดของรัฐบาลในช่วง เดือนพฤศจิกายน 2545 – มกราคม 2546

จากตัวอย่างในเขตอำเภอเมืองเชียงใหม่มีจำนวนเยาวชนที่ใช้ยาบ้าในปริมาณต่างๆ ดังนี้



รูปที่ 4.13 แสดงความถี่ในการใช้ยาบ้าของเยาวชน

จากรูปที่ 4.13 จะเห็นได้ว่าปริมาณการใช้ยาบ้าของกลุ่มเยาวชนในช่วงก่อนที่รัฐบาลจะประกาศสงครามกับยาเสพติดนั้น ยังคงมีเยาวชนที่ใช้ยามากกว่า 3 ครั้งขึ้นไปภายในระยะเวลา 3 เดือน โดยเฉพาะในเขตตำบลสุเทพ แต่มีเยาวชนบางกลุ่มไม่ได้ใช้ยาบ้าเลยในช่วงเวลานั้น หรือใช้ยาน้อยกว่า 3 ครั้งภายในเวลา 3 เดือน ทำให้เยาวชนกลุ่มไม่เข้าเกณฑ์การคัดเลือกที่จะเข้าร่วมโครงการวิจัยฯ

ตารางที่ 4.7 แสดงความถี่ในการใช้ยาฆ่าของเยาวชนในเขตอำเภอเมืองเชียงใหม่

จำนวนครั้งในการใช้ยา	จำนวน	ร้อยละ
0	11	26.83
1	4	9.76
2	1	2.44
3	3	7.32
5	1	2.44
7	1	2.44
8	2	4.88
10	1	2.44
17	3	7.32
20	3	7.32
27	3	7.32
30	6	14.63
33	1	2.44
50	1	2.44
รวม	41	100

จากตารางที่ 4.7 จะเห็นได้ว่า จำนวนครั้งในการใช้ยาฆ่าของเยาวชนในเขตอำเภอเมืองเชียงใหม่มีปริมาณน้อยกว่า 3 ครั้ง ภายในระยะเวลา 3 เดือนอยู่เกือบร้อยละ 40 ดังนั้นเยาวชนเข้าเกณฑ์การคัดเลือกของโครงการวิจัยที่ใช้ยาฆ่าอย่างน้อย 3 ครั้งภายใน 3 เดือนมีอยู่ทั้งหมดร้อยละ 60 โดยต้องเป็นเยาวชนที่มีอายุอยู่ระหว่าง 18 – 25 ปีด้วย

จากรูปที่ 4.15 จะเห็นได้ว่าในความคิดเห็นของเยาวชนแต่ละคนที่ยังเชื่อมั่นว่าในชุมชนของตนมีผู้ใช้ยาบ้าอยู่นั้น ส่วนใหญ่เชื่อว่ามีจำนวนผู้ที่ใช้ยาบ้าในชุมชนประมาณ 1-5 คน ซึ่งพบได้ในทุกตำบลที่ได้รับการสำรวจ Rapid Survey สำหรับจำนวนผู้ที่ใช้ยาบ้าในชุมชนประมาณ 6-10 คน จะพบในบางตำบล แต่สำหรับจำนวนผู้ที่ใช้ยาบ้าในชุมชนที่มีจำนวนมากกว่า 10 คนขึ้นไปพบในตำบลข้างเฝือกและตำบลฟ้าฮ่าม 2 ตำบลเท่านั้น

ตารางที่ 4.9 แสดงการประเมินจำนวนผู้ใช้ยาบ้าในชุมชนของเยาวชนในเขตอำเภอเมืองเชียงใหม่

จำนวนผู้ใช้ยาบ้าในชุมชนของท่าน มีประมาณกี่คน	จำนวน	ร้อยละ
1 - 5 คน	13	68.42
6 - 10 คน	4	21.05
มากกว่า 10 คน ขึ้นไป	2	10.53
รวม	19	100

จากตารางที่ 4.9 จะเห็นได้ว่าส่วนใหญ่แล้วเยาวชนจะกล่าวว่าในชุมชนของตนนั้น ยังคงมีจำนวนผู้ใช้ยาบ้าประมาณ 1-5 คนถึงร้อยละ 68.42 รองลงมาได้แก่จำนวนผู้ใช้ยาบ้าในชุมชน 6-10 คนร้อยละ 21.05 และจำนวนผู้ใช้ยาบ้าในชุมชนมากกว่า 10 คนขึ้นไปร้อยละ 10.53

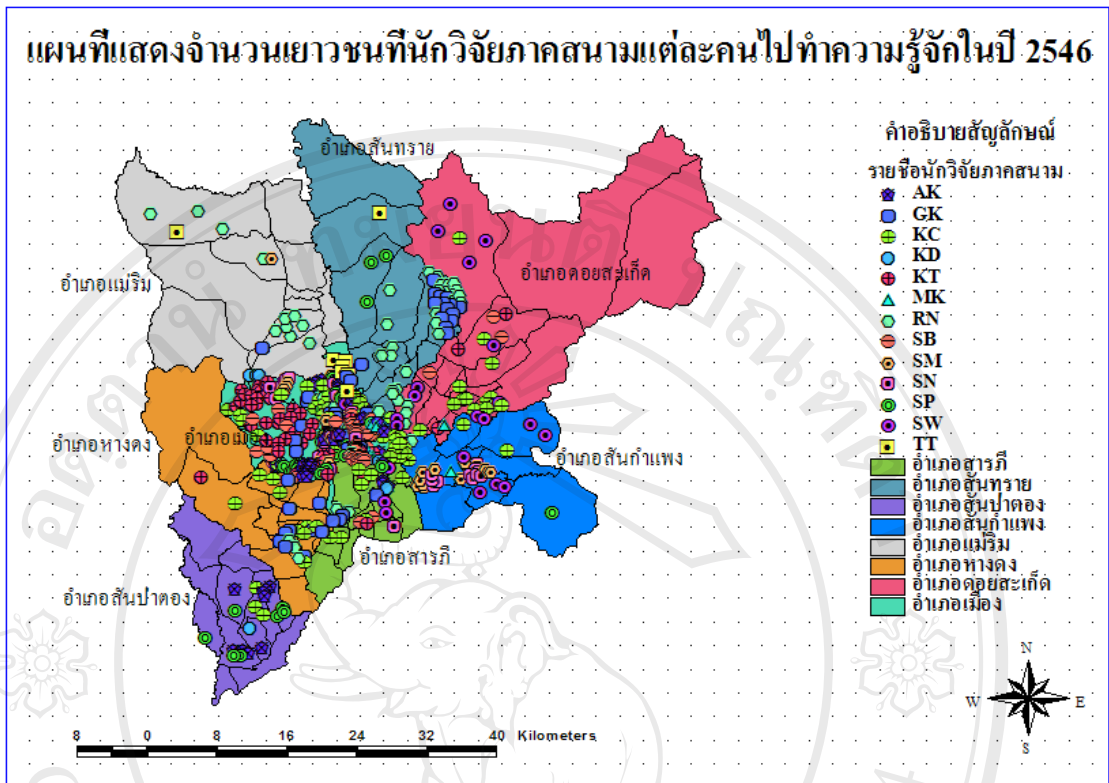
ตารางที่ 4.10 แสดงการได้มาซึ่งยาบ้าในปัจจุบันของเยาวชนในเขตอำเภอเมือง

การได้มาซึ่งยาบ้าในปัจจุบัน	จำนวน	ร้อยละ
ได้	21	51.22
ไม่ได้	20	48.78
รวม	41	100

จากตารางที่ 4.10 จะเห็นได้ว่าเยาวชนในเขตอำเภอเมืองเชียงใหม่ที่ได้รับการสำรวจ Rapid Survey นั้น หลังจากที่รัฐบาลประกาศนโยบายสงครามกับยาเสพติดแล้ว ยังมีเยาวชนบางส่วนที่สามารถหายาบ้ามาเสพได้เป็นจำนวนร้อยละ 51.22 ซึ่งเป็นจำนวนครึ่งหนึ่งของเยาวชนที่ได้รับการสำรวจในครั้งนี้ นั่นหมายความว่าเยาวชนอีกครึ่งหนึ่งที่ไม่สามารถหายาบ้ามาเสพได้นั้น ก็จะไม่ถูกคัดเลือกเข้าร่วมโครงการวิจัย

นอกจากการประเมินจำนวนเยาวชนที่ใช้ยาบ้าที่นักวิจัยภาคสนามได้ไปทำความรู้จักแล้ว นั้น การประเมินประสิทธิภาพการทำงานในการหาอาสาสมัครของนักวิจัยภาคสนามแต่ละกลุ่มก็เป็นส่วนสำคัญต่อโครงการวิจัยเช่นเดียวกัน

ในช่วงแรกของการปฏิบัติงานภาคสนามของนักวิจัยภาคสนามนั้น จะมีการแบ่งพื้นที่รับผิดชอบ 4 กลุ่ม แต่ละกลุ่มประกอบด้วยนักวิจัยภาคสนามจำนวน 2 คน รับผิดชอบในเขตพื้นที่ 2 อำเภอที่มีอาณาเขตใกล้เคียงกัน ซึ่งบางกลุ่มอาจมีการลงพื้นที่ในอำเภอเดียวกันแต่ต่างตำบลกัน ยกตัวอย่างในปี 2546 ดังรูป 4.17 จะแสดงให้เห็นถึงจำนวนของเยาวชนที่นักวิจัยภาคสนามแต่ละคนได้ไปทำความรู้จัก



รูปที่ 4.17 แสดงจำนวนเยาวชนที่นักวิจัยภาคสนามแต่ละคนได้ไปทำความรู้จักในปี 2546

จากรูปที่ 4.17 จะเห็นได้ว่าจำนวนเยาวชนที่ใช่ยาบ้าที่นักวิจัยภาคสนามแต่ละคนได้ไปทำความรู้จักกระจายอยู่ในอำเภอต่างๆ ตามที่ได้มีการกำหนดเขตการรับผิดชอบในแต่ละพื้นที่ แต่จะสังเกตเห็นได้ว่าในเขตอำเภอเมืองนั้น มีการกระจายตัวอย่างหนาแน่นมากของเยาวชนในความรับผิดชอบของนักวิจัยภาคสนามแต่ละคน

นักวิจัยภาคสนามแต่ละคนมีการลงพื้นที่ในเขตอำเภอเมือง และได้มีการทำความรู้จักกับเยาวชนในเขตอำเภอเมือง แต่ในขณะที่เดียวกันในเขตอำเภอต่างๆ จะมีนักวิจัยภาคสนามที่มีการลงพื้นที่เพื่อไปทำความรู้จักกับเยาวชน ในเขตอำเภอรอบนอกอำเภอเมืองในแต่ละอำเภอเพียงไม่กี่คนเท่านั้น

ส่วนใหญ่การกระจายตัวของเยาวชนจะอยู่ในอำเภอเมืองและพื้นที่ใกล้เคียงกับอำเภอเมืองเท่านั้น ทั้งที่ได้มีการแบ่งเขตการรับผิดชอบในแต่ละพื้นที่ของนักวิจัยภาคสนามแต่ละคน ซึ่งอาจเป็นเพราะในเขตอำเภอเมืองมีจำนวนเยาวชนที่ใช่ยาบ้ามากกว่าในอำเภออื่นๆ หรือระยะทางในการเดินทางมีส่วนในการเข้าถึงกลุ่มเยาวชนที่ใช่ยาบ้าของเหล่านักวิจัยภาคสนามก็เป็นได้

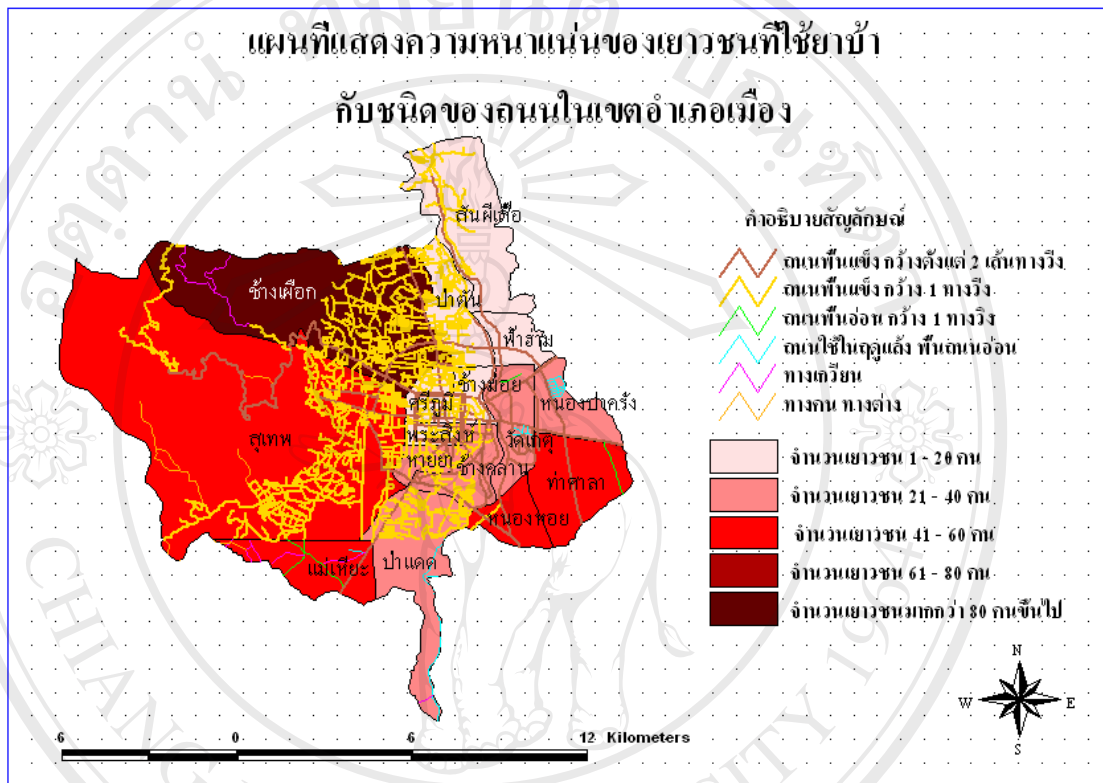
ตารางที่ 4.11 แสดงจำนวนเยาวชนที่นักวิจัยภาคสนามแต่ละคนได้ไปทำความรู้จัก

นักวิจัย ภาคสนาม	อำเภอ								รวม
	ดอยสะเก็ด	สันกำแพง	สันทราย	สันป่าตอง	สารภี	หางดง	เมือง	แมริม	
AK		6	7	52	6	4	42	1	118
FS							71		71
GK	1		26		5	14	53	21	120
KC	26	30	9	8	16	9	54	2	154
KD	11	3	13	4	3	5	21		60
KT	3				5	1	54		63
MK	3	25	7		1		36	2	74
RN	6	2	40		3	4	17	34	106
SB	3				9		49		61
SM		24					19	1	44
SN		16			1		22	1	40
SP		1	5	15	5		26	1	53
SW	26	27	4	15	6	1	6		85
TT	3		2		2	1	31	2	41
รวม	82	134	113	94	62	39	501	65	1090

จากตารางที่ 4.11 แสดงให้เห็นว่าจำนวนเยาวชนที่เข้าบ้านที่นักวิจัยภาคสนามแต่ละคนได้ไปทำความรู้จักในปี 2546 – 2547 นั้น มีอยู่ทั้งใน 8 อำเภอ และจำนวนของเยาวชนที่แตกต่างกันนั้น ขึ้นอยู่กับระยะเวลาในการดำเนินงานด้วยส่วนหนึ่ง เนื่องจากปัจจุบันมีจำนวนนักวิจัยภาคสนามจำนวน 10 คน แต่จากรายชื่อในตารางมีถึง 14 คน เนื่องจากบางคนไม่ได้ทำงานในส่วนภาคสนามนี้แล้ว และบางคนก็เพิ่งเริ่มเข้ามารับผิดชอบในส่วนนี้เป็นต้น

แต่ที่สังเกตเห็นได้ชัดคือนักวิจัยภาคสนามทุกคน ได้มีการลงพื้นที่ในเขตอำเภอเมือง และจำนวนเยาวชนที่เข้าบ้านในเขตอำเภอเมืองมีจำนวนสูงที่สุดเมื่อเทียบกับอำเภออื่นๆ ทั้ง 8 อำเภอด้วยกัน

สาเหตุที่ทำให้นักวิจัยภาคสนามส่วนใหญ่มีการลงพื้นที่ในเขตอำเภอเมืองทุกคน มาจากจำนวนเยาวชนที่ใช้ยาบ้าที่มีมากกว่าในอำเภออื่นๆ และจากการคมนาคมในอำเภอเมืองที่สะดวกสบาย มีถนนหลักๆ หลายสาย แสดงดังรูป 4.18



รูปที่ 4.18 แสดงความหนาแน่นของเยาวชนที่ใช้ยาบ้ากับชนิดของถนนในเขตอำเภอเมือง

จากรูป 4.18 เห็นได้ว่าเส้นทางถนนมีอยู่หลายชนิด และในอำเภอเมืองเส้นทางถนนหลักๆ นั้นมีอยู่หลายเส้นทาง ส่วนใหญ่จะเป็นถนนชนิดพื้นแข็ง, กว้างตั้งแต่สองทางวิ่ง และถนนพื้นอ่อน, กว้างตั้งแต่สองทางวิ่ง เส้นทางถนนเข้าไปได้ทั่วถึงทุกตำบล ทำให้การเดินทางของนักวิจัยภาคสนามสามารถเป็นไปได้อย่างสะดวก ประกอบกับโครงการวิจัยฯ ตั้งอยู่ในเขตอำเภอเมือง ทำให้ระยะทางในการเดินทางของนักวิจัยภาคสนามในเขตอำเภอเมือง รวมทั้งเยาวชนที่อาศัยอยู่ในอำเภอเมืองสามารถเดินทางมาร่วมกิจกรรมได้โดยสะดวก เห็นได้จากจำนวนความหนาแน่นของเยาวชนที่ใช้ยาบ้าที่นักวิจัยภาคสนามได้ไปทำความรู้จักมีอยู่เป็นจำนวนมาก

จากการเก็บข้อมูลโดยการทำแบบสอบถามแบบเร่งด่วน (Rapid Survey) ที่ผ่านมาทั้ง 2 ครั้ง นั้น โดยมีวัตถุประสงค์เพื่อ 1) ประเมินจำนวนผู้ที่ยังมีคุณสมบัติเข้าข่ายการเป็นอาสาสมัครของ โครงการ 2) ประเมินการเปลี่ยนแปลงพฤติกรรมกรมการเสพยาเสพติดหลังการประกาศนโยบายทำ สงครามกับยาเสพติดของรัฐบาล และ 3) ประเมินประสิทธิภาพการทำงานในการหาอาสาสมัครของ นักวิจัยภาคสนามแต่ละกลุ่มนั้น พบว่าถ้ามีการนำเสนอข้อมูลโดยการประยุกต์ใช้ระบบสารสนเทศ ภูมิศาสตร์ควบคู่กับนำเสนอการวิเคราะห์โดยใช้โปรแกรม SPSS นั้น แสดงให้เห็นถึงความหลากหลายของข้อมูลนอกเหนือไปจากข้อมูลตัวเลขเพียงอย่างเดียว ข้อมูลบางอย่างเมื่อนำมาเสนอในเชิง ภูมิศาสตร์แล้ว สามารถช่วยในประกอบการตัดสินใจได้ดียิ่งขึ้นอีกด้วย โดยเฉพาะในด้านการวางแผนการลงพื้นที่ของนักวิจัยภาคสนาม

นอกจากนี้จากการนำระบบสารสนเทศภูมิศาสตร์เข้ามาช่วยในการนำเสนอข้อมูลนั้น ทำให้ สามารถตอบคำถามตามวัตถุประสงค์ที่ตั้งขึ้นของการทำแบบสอบถามแบบเร่งด่วน (Rapid Survey) ได้เป็นอย่างดีอีกด้วย

ลิขสิทธิ์มหาวิทยาลัยเชียงใหม่
Copyright © by Chiang Mai University
All rights reserved

4.6 การประเมินผลการศึกษากับผู้ใช้งาน

การประเมินผลการศึกษาจากผู้ใช้งาน ได้แก่ หัวหน้าโครงการวิจัยร่วม ผู้ประสานงานโครงการ และนักวิจัยภาคสนามทุกคน โดยนำการวิเคราะห์ความต้องการของการนำเสนอข้อมูลของผู้ใช้ยาบ้าที่มีอยู่ในปัจจุบันที่ได้กำหนดไว้ในข้อ 4.1 ซึ่งเป็นการสำรวจความต้องการที่มีต่อการนำเสนอข้อมูลในอนาคตมาใช้เป็นเกณฑ์การประเมินผลการศึกษาในครั้งนี้ สามารถสรุปผลการประเมินได้ดังนี้

ตาราง 4.12 แสดงการแก้ปัญหาในการวางแผนการลงพื้นที่ของนักวิจัยภาคสนามจากการนำเสนอข้อมูลแบบเดิม

ลำดับ	ปัญหาที่พบในการวางแผนการลงพื้นที่	การแก้ไขปัญหา	
		ผ่าน	ไม่ผ่าน
1	ข้อมูลที่ได้เห็นเพียงภาพรวมขนาดใหญ่ว่าแต่ละอำเภอมีผู้ใช้ยาบ้ามากน้อยเพียงใดแต่ข้อมูลระดับตำบลและอำเภอมีความหลากหลายและมีข้อมูลน้อยไม่เพียงพอต่อการตัดสินใจในการวางแผนลงพื้นที่	✓	
2	ข้อมูลที่ได้ทำให้เน้นการลงพื้นที่เฉพาะแหล่งที่มีผู้ใช้ยามาก ขาดข้อมูลที่ช่วยให้ตัดสินใจเพื่อเปิดพื้นที่ใหม่	✓	
3	ข้อมูลที่ได้ไม่สามารถประเมินได้ว่าพื้นที่ใดอยู่ใกล้เคียงกัน การลงพื้นที่ต้องใช้นักวิจัยภาคสนามคนละกลุ่ม ทำให้สิ้นเปลืองทั้งกำลังคน เวลา และงบประมาณ	✓	
4	ในการเก็บข้อมูลครั้งที่ 1 และครั้งที่ 2 ของการทำแบบสอบถามแบบเร่งด่วน ไม่สามารถเปรียบเทียบความแตกต่างเชิงพื้นที่ ทำให้ไม่สามารถประเมินได้ว่าสถานการณ์เกิดการเปลี่ยนแปลงไปในทิศทางใด	✓	
5	มีการลงพื้นที่คาบเกี่ยวกันในหลายพื้นที่ของนักวิจัยภาคสนาม	✓	

ตาราง 4.13 แสดงการประเมินการนำเสนอข้อมูลแบบใหม่จากความต้องการที่มี

ลำดับ	ความต้องการที่มีต่อการนำเสนอข้อมูลแบบใหม่	ความครบถ้วน	
		ครบ	ไม่ครบ
1	แผนผังแสดงเครือข่ายของผู้ใช้ยาบ้าในพื้นที่ศึกษาวิจัย	✓	
2	ภาพแสดงสถานการณ์เกี่ยวกับการใช้ยาบ้า แบ่งตามความรุนแรงในแต่ละพื้นที่ เช่นพื้นที่ใดมีการใช้ยาบ้ามาก ปานกลางและเบาบาง ตามลำดับ สำหรับใช้ประกอบการตัดสินใจการเปิดพื้นที่ใหม่	✓	
3	ภาพแสดงอาณาเขตการติดต่อของพื้นที่ในระดับอำเภอ ตำบล และระดับหมู่บ้าน		✓
4	ภาพแสดงเขตพื้นที่การรับผิดชอบของนักวิจัยภาคสนามแต่ละคน	✓	
5	ข้อมูลพื้นฐานของแต่ละพื้นที่ เช่น ความใกล้เคียงของแต่ละพื้นที่เมื่อเทียบกับที่ตั้งของโครงการวิจัย รวมทั้งเส้นทางคมนาคม	✓	

จากตารางที่ 4.12 และ 4.13 ผลการประเมินผลการศึกษาจากผู้ใช้งาน พบว่าการนำเสนอข้อมูลของผู้ใช้ยาบ้าแบบใหม่นั้นสามารถ แก้ปัญหาที่มีต่อการวางแผนการลงพื้นที่ได้ครบถ้วนทุกปัญหา แต่การตอบสนองต่อความต้องการที่มีของผู้ใช้งานนั้นไม่สามารถกระทำได้ทุกข้อ เนื่องจากว่าภาพแสดงอาณาเขตการติดต่อของพื้นที่ในระดับอำเภอ ตำบล และระดับหมู่บ้านนั้น สามารถนำเสนอได้เพียงข้อมูลในระดับอำเภอและระดับตำบลเท่านั้น ไม่สามารถนำเสนอในระดับหมู่บ้านได้ เนื่องจากไม่มีข้อมูลเชิงพื้นที่และข้อมูลเชิงบรรยายในระดับหมู่บ้านของจังหวัดเชียงใหม่