

ภาคผนวก ข

คู่มือการใช้งานระบบ

ผู้ใช้งานในระบบสารสนเทศเพื่อสนับสนุนการวางแผนการเรียนการสอน คณะวิทยาการ
จัดการ มหาวิทยาลัยราชภัฏเชียงใหม่ แบ่งได้เป็น 6 กลุ่ม ได้แก่

1) ผู้ดูแลระบบ ทำหน้าที่ในการกำหนดชื่อและรหัสผ่านของผู้ใช้ ทำหน้าที่นำเข้าไฟล์
ตารางสอนเพื่อให้หัวหน้าโปรแกรมวิชาเป็นผู้จัดผู้สอนและผู้สอนร่วม และทำหน้าที่แก้ไขข้อมูล
ระบบทุกส่วน ระบบจัดทำรายงานแจ้งแก้ไขข้อมูลจากผู้ใช้ให้แก่ผู้ดูแลระบบ เมื่อผู้ดูแลระบบ
ตรวจสอบข้อมูลแล้วจึงปรับปรุงข้อมูลในฐานข้อมูลให้ถูกต้องต่อไป

2) หัวหน้าโปรแกรมวิชา ทำหน้าที่ในการจัดผู้สอนและผู้สอนร่วมในภาคเรียนปัจจุบัน
หัวหน้าโปรแกรมวิชาจะได้รับข้อมูลภาระงานสอนและอัตราค่าจ้างของโปรแกรมวิชาในภาคเรียน
ที่ผ่านมาเพื่อใช้ประกอบการตัดสินใจในการจัดผู้สอนสำหรับรายวิชาต่าง ๆ ในภาคเรียนปัจจุบัน
เมื่อหัวหน้าโปรแกรมวิชาจัดตารางสอนเสร็จ โปรแกรมจะจัดทำรายงานการจัดตารางสอน
และภาระงานสอนให้หัวหน้าโปรแกรมวิชารับทราบ รายงานการจัดตารางสอนจะจัดส่งไปยัง
ผู้บริหารด้วย ผู้บริหารจึงสามารถตรวจสอบ และส่งข้อเสนอแนะในการจัดผู้สอนในตารางสอน
กลับมาให้หัวหน้าโปรแกรมวิชาได้ หากต้องการเพิ่มชื่ออาจารย์ผู้สอนหรือแจ้งแก้ไขข้อมูลระบบ
หัวหน้าโปรแกรมวิชาสามารถแจ้งแก้ไขให้ผู้ดูแลระบบได้

3) ผู้บริหาร เรียกดูรายงานภาระงานสอนและอัตราค่าจ้างของอาจารย์ และ โปรแกรมวิชา
ในคณะได้ ระบบจะจัดส่งรายงานการจัดตารางสอนให้กับผู้บริหารเพื่อตรวจสอบการจัดผู้สอน
หากผู้บริหารมีข้อเสนอแนะในการจัดผู้สอน สามารถส่งข้อเสนอแนะไปยังหัวหน้าโปรแกรมวิชาได้

4) อาจารย์ สามารถดูรายงานภาระงานสอนและอัตราค่าจ้างของตนในอดีตถึงปัจจุบันได้
หากพบข้อผิดพลาดในตารางสอนสามารถแจ้งไปยังผู้ดูแลระบบได้

5) เจ้าหน้าที่ ส่งพิมพ์ใบสำคัญรับเงินเพื่อใช้ตั้งเบิกค่าสอนสำหรับอาจารย์แต่ละท่านได้
หากพบข้อผิดพลาดในตารางสอนสามารถแจ้งไปยังผู้ดูแลระบบได้

6) นักศึกษา สามารถตรวจสอบตารางสอน และค้นหาตารางสอนตามรายวิชาได้ หากพบ
ข้อผิดพลาดในตารางสอนสามารถแจ้งไปยังผู้ดูแลระบบได้

เริ่มใช้งานระบบ

**ระบบสารสนเทศเพื่อสนับสนุน
การวางแผนการเรียนการสอน**
คณะวิทยาศาสตร์การแพทย์ มหาวิทยาลัยบูรพา วิทยาเขตจันทบุรี

ตารางสอน ตารางสอน ตรวจสอบตารางสอนของอาจารย์ [คลิกที่นี่]

ตารางสอบ ตารางสอบ ค้นหาวิชาที่จะสอบ [คลิกที่นี่]

สำหรับบุคลากร สำหรับบุคลากรในคณะ เจ้าผู้ระบบสารสนเทศของบุคลากรภายในคณะ [คลิกที่นี่]

นางนภัส

ชื่อผู้ใช้งาน

รหัส

ชื่อความถี่

รูป ข.1 หน้าจอแรกเมื่อเข้าใช้งานระบบ

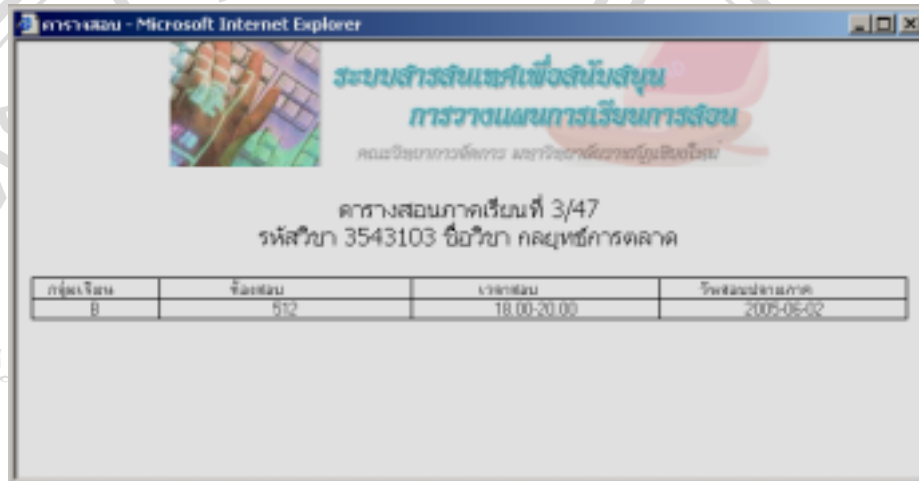
ผู้ใช้งานระบบสามารถดูข้อมูลตารางสอนและตารางสอบได้โดยคลิกเลือกที่เมนูดังกล่าว

#	รหัสวิชา	Sec	ชื่อวิชา	พ(ท)ย	วัน/คาบ/ห้อง					
					วัน	คาบ	วัน	คาบ		
1	3524301	C	สหเวชศาสตร์การแพทย์แผนกาย	32-21	พ	13:00-16:20	B301			
2	3524301	B	สหเวชศาสตร์การแพทย์แผนกาย	32-21	พ	08:50-12:36	B301	พ	10:30-12:15	B203
3	3524301	A	สหเวชศาสตร์การแพทย์แผนกาย	32-21	พ	13:00-14:40	B301	พ	14:40-16:20	B302

คลิกที่ตารางนี้

รูป ข.2 หน้าจอแสดงตารางสอนอาจารย์

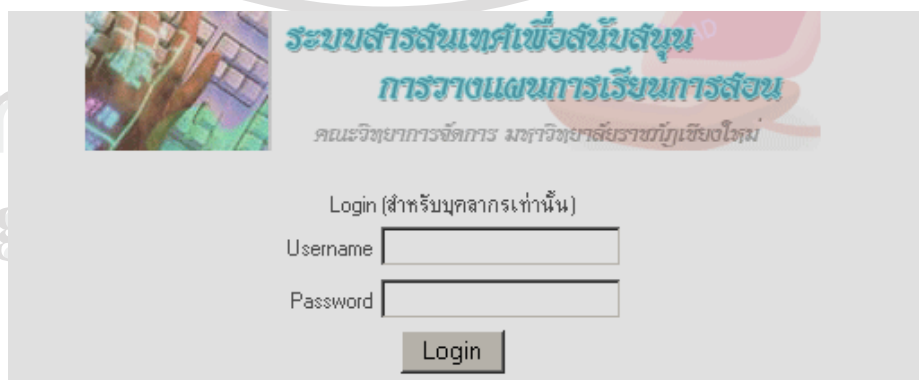
เมื่อพิมพ์คำที่ใกล้เคียงกับชื่ออาจารย์ที่ต้องการค้นหาตารางสอนในส่วนค้นหาตารางสอนของหน้าจอแรก ระบบจะแสดงชื่ออาจารย์ที่สอนในภาคเรียนปัจจุบันให้ และผู้ใช้สามารถเลือกรายชื่อเหล่านั้น เพื่อแสดงตารางสอนของอาจารย์ท่านนั้น ๆ ได้ (ตามรูปที่ ข.2 เป็นการแสดงผลจากการพิมพ์ข้อความ กมล ในหน้าจอแรก และเลือกชื่ออาจารย์ กมลทิพย์ ในหน้าจอถัดมา)



รูป ข.3 หน้าจอแสดงผลการค้นหาตารางสอน

เมื่อพิมพ์ข้อความที่ใกล้เคียงกับชื่อวิชาที่ต้องการค้นหาตารางสอนในส่วนค้นหาตารางสอนของหน้าจอแรก ระบบจะแสดงชื่อวิชาในภาคเรียนปัจจุบันให้ และผู้ใช้สามารถเลือกรายชื่อที่ปรากฏเพื่อแสดง วันสอบ และเวลาสอบของวิชานั้น ๆ ตามรูปที่ ข.3 (ตามรูปเป็นการแสดงผลจากการพิมพ์คำว่า ตลาด ในหน้าจอแรก และเลือกชื่อวิชา กลยุทธ์การตลาด ในหน้าจอถัดมา)

หัวหน้าโปรแกรมวิชา



รูป ข.4 หน้าจอการพิสูจน์สิทธิ์สำหรับบุคลากรของคณะ

หัวหน้าโปรแกรมวิชา เมื่อเข้าสู่ระบบได้แล้วสามารถเลือกทำรายการต่าง ๆ ได้ตามเมนูที่มีให้

ชื่อ	นายชาญชัย ปัญญาบาล
ตำแหน่ง	ประธานโปรแกรม
โปรแกรมวิชา	เศรษฐศาสตร์

เมนูหัวหน้าโปรแกรม

- จัดผู้สอนและผู้สอนร่วมในตารางสอน
- ตรวจสอบภาระงานสอนจากการจัดการตารางสอน
- ตรวจสอบภาระงานสอนในโปรแกรมวิชา (อดีต - ปัจจุบัน)
- รายงานการตรวจสอบผู้สอนจากผู้บริหาร
- แจ้งแก้ไขแก่ผู้ดูแลระบบ

Logout

รูป ข.5 หน้าจอสำหรับหัวหน้าโปรแกรมวิชา

หัวหน้าโปรแกรมวิชาเลือกจัดผู้สอนได้จากเมนูจัดผู้สอนและผู้สอนร่วมในตารางสอน

ชื่อ	นายชาญชัย ปัญญาบาล
ตำแหน่ง	ประธานโปรแกรม
โปรแกรมวิชา	เศรษฐศาสตร์
วิทยาลัย	วิทยาลัยราชภัฏ

ภาคเรียนที่ 3 ปีการศึกษา 47

เลือกภาค

- เลือกภาค
- ปกติ
- จ.ศ
- ส-อ
- ป.ศรปีที่2
- แม่ฮ่องสอน

รูป ข.6 หน้าจอสำหรับหัวหน้าโปรแกรมวิชาเลือกภาคเรียนที่ต้องการจัดการตารางสอน

ตารางสอนภาคฯ-๓ ปีการศึกษาที่ 3/47

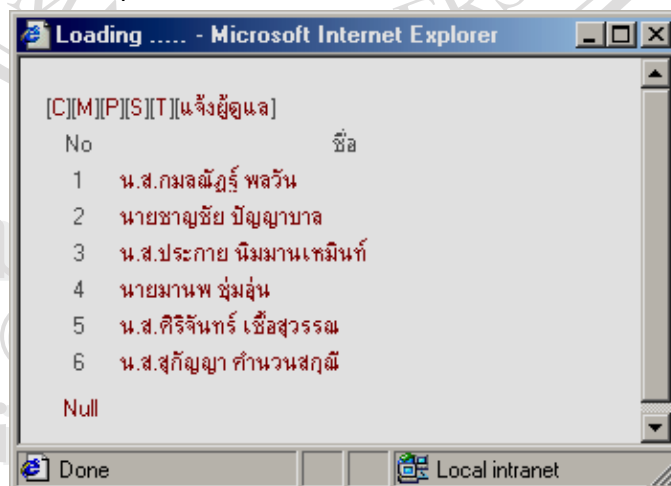
ตารางสอนภาคเรียนของโรงเรียนเทศบาล

ผู้สอน	ผู้เรียน	คาบเรียน	ห้องเรียน	คาบเรียน	คาบเรียน1	คาบเรียน2	คาบเรียน3	คาบเรียน4	
พิชญ์	วิชา ๒	D	252700	เกษตรศาสตร์ 1	๑8:00-20:30	๑๙:00-20:30	27104	33:0	44
กิตติ		D	252700	เกษตรศาสตร์ 1	๑8:40-21:20	19:00-21:20	27107	33:0	44
ธีรดา		C	252700	เกษตรศาสตร์ 1	๑๘:30-21:20	๑9:00-21:20	27107	33:0	52
วิไลลักษณ์		E	252700	เกษตรศาสตร์ 1	๑9:40-21:20	๑9:00-21:20	27104	33:0	41
วิไลลักษณ์		C	252700	เกษตรศาสตร์ 1	๑8:00-21:20	๑๙:00-21:40	27103	33:0	43
วิไลลักษณ์		A	252700	เกษตรศาสตร์ 1	๑8:00-21:20	๑๙:00-21:40	27101	33:0	19
วิไลลักษณ์	วิชา ๒	B	252700	เกษตรศาสตร์ 1	๑9:40-21:20	๑9:00-21:20	27102	33:0	51
วิไลลักษณ์		A	252700	เกษตรศาสตร์ 1	๑8:00-21:20	๑๙:00-21:40	27102	33:0	38
วิไลลักษณ์		B	252700	เกษตรศาสตร์ 1	๑8:00-21:20	19:00-21:40	27105	33:0	46
วิไลลักษณ์		A	252700	เกษตรศาสตร์ 1	๑9:40-21:20	๑9:00-21:20	27105	33:0	43

Back ดูรายการสอนอื่นๆ

รูป ข.7 หน้าจอสำหรับการจัดการการสอนของหัวหน้าโปรแกรมวิชา

เมื่อหัวหน้าโปรแกรมวิชาเลือกเมนูจัดการการสอน โปรแกรมจะเข้าสู่หน้าจอเลือกประเภทของนักศึกษาที่ต้องการจัดการสอนในภาคเรียนปัจจุบัน(รูป ข.6) เมื่อเลือกประเภทของนักศึกษาเรียบร้อยแล้ว โปรแกรมจะเข้าสู่หน้าจอสำหรับการจัดการสอน หัวหน้าโปรแกรมวิชาสามารถตรวจสอบภาระงานสอนในอดีตของอาจารย์ได้จากเมนูตรวจสอบภาระงานสอนในอดีตของอาจารย์ เมื่อตรวจสอบแล้วคลิกที่ช่องผู้สอนและผู้สอนร่วมเพื่อเลือกชื่อผู้สอน หากไม่มีชื่อผู้สอนในรายการสามารถแจ้งผู้ดูแลระบบเพื่อเพิ่มเติมชื่อผู้สอนได้ (รูป ข.8) หลังจากแก้ไขตารางสอนเสร็จแล้วให้หัวหน้าโปรแกรมวิชาคลิกที่ปุ่มบันทึกการจัดการสอน



รูป ข.8 หน้าจอสำหรับเลือกผู้สอน

หน้าจอสําหรับเลือกผู้สอนจะแยกผู้สอนตามสถานะดังนี้

C คือผู้สอนที่เป็น อาจารย์ประจำตามสัญญา

M คือผู้สอนที่เป็น ผู้บริหาร

P คือผู้สอนที่เป็น หัวหน้าโปรแกรมวิชา

S คือผู้สอนที่เป็น อาจารย์พิเศษ

T คือผู้สอนที่เป็น อาจารย์ประจำ

แจ้งผู้ดูแล เมื่อต้องการเพิ่มชื่อผู้สอนที่ไม่มีในรายการ

ผลการจัดตารางสอนภาคเรียนที่ 3/47

ชื่อผู้สอน	คาบที่สอนต่อสัปดาห์
มหัทธนา อินไชย	6
วิระศักดิ์ สมยามะ	4.5
ประพันธ์ ธรรมไชย	0
วิไลลักษณ์ กิตติบุตร	6
ชาญชัย ปัญญาบาล	6
กิตติพงษ์ ฤทธิบุตร	3
พิไล เลิศพงศ์พิรุฬห์	9
สมบัติ สิงหาราช	0
อนันต์ชัย คงประเสริฐ	9
จิระ บุรีคำ	3
อัตรากำลังของภาคเรียนที่ 3/47	

กดทับหน้าก่อนนี้

รูป ข.9 หน้าจอแสดงผลการจัดตารางสอนในภาคเรียนปัจจุบัน

FTES - Microsoft Internet Explorer

ตัวโมเดล	FTES	อัตรากำลังที่โครงการ	อัตรากำลังที่มี	อัตรากำลังขาด
ภาคปกติ	0.00	0.00	9	-9.00
ภาคพิเศษ	177.00	9.83	9	0.83

รูป ข.10 หน้าจอแสดงอัตรากำลังที่ต้องการในปีการศึกษาปัจจุบัน

FTES - Microsoft Internet Explorer

อาจารย์ มัทนา เป็น อ.ประจำตามสัญญา (สถานะในระบบคือ C)

ชั่วโมงสอน	คาบที่สอนต่อสัปดาห์	FTES	ภาระงานสอน
ภาคปกติ	0	0.00	0.00 เท่า
ภาคพิเศษ	6	24.25	1.35 เท่า

**คำอธิบายเกี่ยวกับชั่วโมงสอนของอาจารย์ภาคเรียนที่ 3
1 ภาคเรียนมี 8 สัปดาห์(สอนแบบทวิภาค)**

สถานะ ใน ระบบ	ตำแหน่ง	คาบสอนต่อสัปดาห์		ภาระงานบริหาร เทียบภาระงานสอน
		ภาค ปกติ	ภาค พิเศษ	
M	อธิการบดี	0	0	18
M	รองอธิการบดี	0	0	15
M	ผู้ช่วยอธิการบดี	0	0	15
M	ผู้อำนวยการศูนย์ สำนัก	0	0	15
M	คณบดี	0	0	15
M	รองคณบดี	0	<=6	9
M	รองผู้อำนวยการศูนย์ สำนัก	0	<=6	9
M	ผู้ช่วยคณบดี	0	<=9	6
M	หัวหน้าฝ่าย	0	<=9	6
M	หัวหน้าสำนักงานคณะ	0	<=9	6
P	หัวหน้าโปรแกรมวิชา	0	<=9	6
T,C	อาจารย์ประจำคณะ	<=3	<=12	-
S	อาจารย์พิเศษ	คาบสอนภาคปกติรวมภาคพิเศษไม่เกิน 6		

รูป ข.11 หน้าจอแสดงการเรียกดูภาระงานสอนของอาจารย์มัทนา อินไชย

เมื่อหัวหน้าโปรแกรมวิชาจัดผู้สอน และผู้สอนร่วมเสร็จ สามารถตรวจสอบภาระงานสอนได้ที่เมนูตรวจสอบภาระงานสอนจากการจัดตารางสอน (รูป ข.9) และตรวจสอบอัตรากำลังของโปรแกรมวิชาได้จากเมนูอัตรากำลังของภาคเรียน(รูป ข.10) เมื่อคลิกที่ชื่ออาจารย์ รายงานภาระงานสอนจากการจัดตารางสอนของโปรแกรมวิชาจะแสดงดังรูป ข.11

เมื่อหัวหน้าโปรแกรมวิชาต้องการเรียกดูภาระงานสอนในอดีตของอาจารย์แต่ละท่านสามารถเลือกดูได้จากเมนูในหน้าหลัก หลังจากนั้นโปรแกรมจะแสดงหน้าจอดังรูป ข.12 ให้หัวหน้าโปรแกรมวิชาเลือกดูภาระงานสอนโดยแสดงตามสถานะของอาจารย์

ชื่อ	นายชาญชัย บัญญาชา
ตำแหน่ง	ประธานโปรแกรม
โปรแกรมวิชา	เศรษฐศาสตร์

สถานะ

- * ภาควิชาสอน C
- * ภาควิชาสอน M
- * ภาควิชาสอน P
- * ภาควิชาสอน S
- * ภาควิชาสอน T

ก๊อปปี้หน้าก่อนนี้

ความหมายของตัวอักษร

- C หมายถึง อ.ประจำตามสัญญา
- M หมายถึง วิชาหน้าสำนักงาน, รองคณบดีฝ่ายต่างๆ, รองอธิการ, คณบดี, ผู้บริหาร
- P หมายถึง ประธานโปรแกรม
- S หมายถึง อ.พิเศษ
- T หมายถึง อ.ประจำ

รูป ข.12 หน้าจอแสดงการเลือกดูภาระงานสอนตั้งแต่ อดีต-ปัจจุบันของอาจารย์

ชื่อ	ภาควิชาสอน	FTES	FTES ชั่วโมงส่วนกลาง	นักศึกษา	ปีการศึกษา
ภคปคค	0	0	0.00		3/47
ภคคพิเศษ	6	21	1.17		3/47

รายละเอียดรายวิชา

ที่	ภาค	Sec	รหัสวิชา	ชื่อวิชา	น.ศ.	ผู้สอนร่วม	ปี
1	๑-๓	E	3592101	เศรษฐศาสตร์จุลภาค 1	41		3/47
2	๑-๓	C	3592101	เศรษฐศาสตร์จุลภาค 1	43		3/47

รูป ข.13 หน้าจอเลือกดูภาระงานสอนในอดีต-ปัจจุบันของอาจารย์วิไลลักษณ์ กิตินทร

เมื่อหัวหน้าโปรแกรมวิชาพบข้อผิดพลาดของข้อมูลสามารถแจ้งผู้ดูแลระบบได้ โดยเลือกที่เมนูแจ้งแก้ไขผู้ดูแลระบบ ในหน้าจอหลัก

ชื่อ	นายชานูชัย ชัยบุญมาจะ
ตำแหน่ง	ประธานโปรแกรม
โปรแกรมวิชา	เทคโนโลยีสารสนเทศ
	กลับเมนูหลัก

แจ้งแก้ไขผู้ดูแลระบบ

ชื่อ:

รหัสผ่าน:

รูป ข.14 หน้าจอแจ้งแก้ไขผู้ดูแลระบบ

ผู้บริหาร

ผู้บริหาร เมื่อเข้าสู่ระบบได้แล้วสามารถเลือกทำรายการต่าง ๆ ได้ตามเมนูที่มีให้

ชื่อ	น.ส.กมลทิพย์ จำใจ
ตำแหน่ง	หัวหน้าสำนักบริหาร
โปรแกรมวิชา	การบัญชี

* ตรวจสอบการติดตามผลงาน
* ตรวจสอบภาระงานสอนแต่ละโปรแกรมวิชา (อดีต - ปัจจุบัน)
* แจ้งระบบแก้ไขข้อมูลผู้ดูแลระบบ

รูป ข.15 หน้าจอสำหรับผู้บริหาร

เมื่อเลือกเมนูสำหรับตรวจสอบการจัดตารางสอน โปรแกรมจะแสดงหน้าจัดตารางสอนที่หัวหน้าโปรแกรมวิชาระบุอาจารย์ผู้สอนมาแล้วแยกตามโปรแกรมวิชาให้ผู้บริหารตรวจสอบภาระงานอาจารย์แต่ละท่าน



ชื่อ	นายไพศาล สิทธิเลิศ
ตำแหน่ง	คณบดี
โปรแกรมวิชา	บริหารธุรกิจ

ตรวจสอบการจัดตารางสอนโปรแกรมวิชาบริหารธุรกิจ

- o อัตราค่าจ้างของภาคเรียนที่ 3/47
- o รายงานตามภาระงานสอน
- o รายงานตามการจัดตารางสอนแยกเป็นภาค
 - o ภาคปกติ
 - o ภาคพิเศษ(จ-ศ)
 - o ภาคพิเศษ(ส-ลา)
 - o ปริมาณมาตรฐานที่ 2
 - o แม่ฮ่องสอน
- o แจ้งบททวนการจัดผู้สอนแก่หัวหน้าโปรแกรม

กดกลับหน้าก่อนนี้

รูป ข.16 หน้าจอตรวจสอบการจัดตารางสอนเมื่อเลือกโปรแกรมวิชาเศรษฐศาสตร์

ผู้บริหารสามารถตรวจสอบการจัดตารางสอนของหัวหน้าโปรแกรมวิชาได้ 2 แบบ คือ ตรวจสอบตามภาระงานสอนและตรวจสอบตามการจัดตารางสอนแยกเป็นภาค การตรวจสอบรายงานตามภาระงานสอน จะเป็นการแสดงรายงานตามรายชื่อของอาจารย์ที่อยู่ในโปรแกรมวิชา การแสดงผลเหมือนกับหน้าจอรายงานผลการจัดตารางสอนของหัวหน้าโปรแกรมวิชา ในรูป ข.9 สำหรับการเลือกแสดงรายงานตามการจัดตารางสอนแยกเป็นภาค จะเป็นการแสดงรายละเอียดทั้งหมดของวิชานั้น ๆ โดยใช้การแสดงผลจะแยกตามประเภทนักศึกษา

**ผลการจัดตารางสอบภาคเรียนที่ 3/47
โปรแกรมวิชาเศรษฐศาสตร์**

ชื่อผู้สอน	ชื่อสอน/วิชา	กลุ่มเรียน	รหัสวิชา	วิชา	เวลาเรียน(1)	ชื่อเรียน(1)	เวลาเรียน(2)	ชื่อเรียน(2)
เดชาภัค	ท.ศ.	A.	3532901	เศรษฐศาสตร์นิเทศ 1	ส18.00-21.20 พส18.00-19.40	27162	ท.ศ.	ท.ศ.
ฉันทนา		C.	3532102	เศรษฐศาสตร์นิเทศ 1	พส13.40-21.20 ส18.30-21.20	27167	ท.ศ.	ท.ศ.
วิมลวิมล	ท.ศ.	A.	2831108	เศรษฐศาสตร์ทั่วไป	ส18.00-21.20 พส18.00-19.40	27301	ท.ศ.	ท.ศ.
วิมลวิมล	อ.ญ.อิม	B.	3532901	เศรษฐศาสตร์นิเทศ 1	พส13.40-21.20 ส18.00-21.20	27162	ท.ศ.	ท.ศ.
วิมลวิมล	ท.ศ.	E.	3532901	เศรษฐศาสตร์นิเทศ 1	พส13.40-21.20 ส18.00-21.20	27164	ท.ศ.	ท.ศ.
วิมลวิมล	ท.ศ.	C.	3532901	เศรษฐศาสตร์นิเทศ 1	ส18.00-21.20 พส18.00-19.40	27163	ท.ศ.	ท.ศ.
วิมลวิมล	ท.ศ.	B.	3532102	เศรษฐศาสตร์นิเทศ 1	ส18.00-21.20 พส18.00-19.40	27166	ท.ศ.	ท.ศ.
วิมลวิมล	ท.ศ.	A.	3532102	เศรษฐศาสตร์นิเทศ 1	พส13.40-21.20 ส18.00-21.20	27165	ท.ศ.	ท.ศ.
วิมลวิมล	จ.จ.ว.	D.	3532901	เศรษฐศาสตร์นิเทศ 1	ส18.00-20.30 พส18.30-20.30	27164	ท.ศ.	ท.ศ.
พิโร		D.	3532102	เศรษฐศาสตร์นิเทศ 1	ส13.40-21.20 พส13.30-21.20	27167	ท.ศ.	ท.ศ.

กัมปงจ.สง.

รูป ข.17 หน้าจอตรวจสอบการจัดตารางสอนแยกตามประเภทนักศึกษา

หากผู้บริหารต้องการนำเสนอข้อแนะนำในการจัดตารางสอนแก่หัวหน้าโปรแกรมวิชา สามารถเลือกเมนูแจ้งทบทวนการจัดผู้สอนเพื่อส่งข้อความถึงหัวหน้าโปรแกรมวิชาได้

รูป ข.18 หน้าจอแจ้งทบทวนการจัดผู้สอนแก่หัวหน้าโปรแกรมวิชา

ผู้บริหารสามารถตรวจสอบภาระงานสอนของอาจารย์ตั้งแต่อดีตถึงปัจจุบันได้ จากเมนูตรวจสอบภาระงานสอนแต่ละโปรแกรมวิชา

ชื่อ	นายไพศาล อธิวิเศษ
ตำแหน่ง	คณบดี
โปรแกรมวิชา	บริหารธุรกิจ

ตรวจสอบภาระงานสอนของอาจารย์แยกตามโปรแกรมวิชา

- o เทรนดูศาสตร์
- o การตลาด
- o บริหารธุรกิจ
- o การบัญชี
- o นิเทศศาสตร์
- o พลศึกษา

กลับหน้าก่อนนี้

รูป ข.19 หน้าจอตรวจสอบภาระงานสอนของอาจารย์แยกตามโปรแกรมวิชา

ผู้บริหารสามารถแจ้งแก้ไขข้อมูลแก่ผู้ดูแลระบบได้ผ่านเมนูแจ้งแก้ไขข้อมูลแก่ผู้ดูแลระบบ

ชื่อ	นายไพศาล อธิวิเศษ
ตำแหน่ง	คณบดี
โปรแกรมวิชา	บริหารธุรกิจ
	กสิกรรมสาขากัญชง

แจ้งผู้ดูแลระบบ

แจ้ง

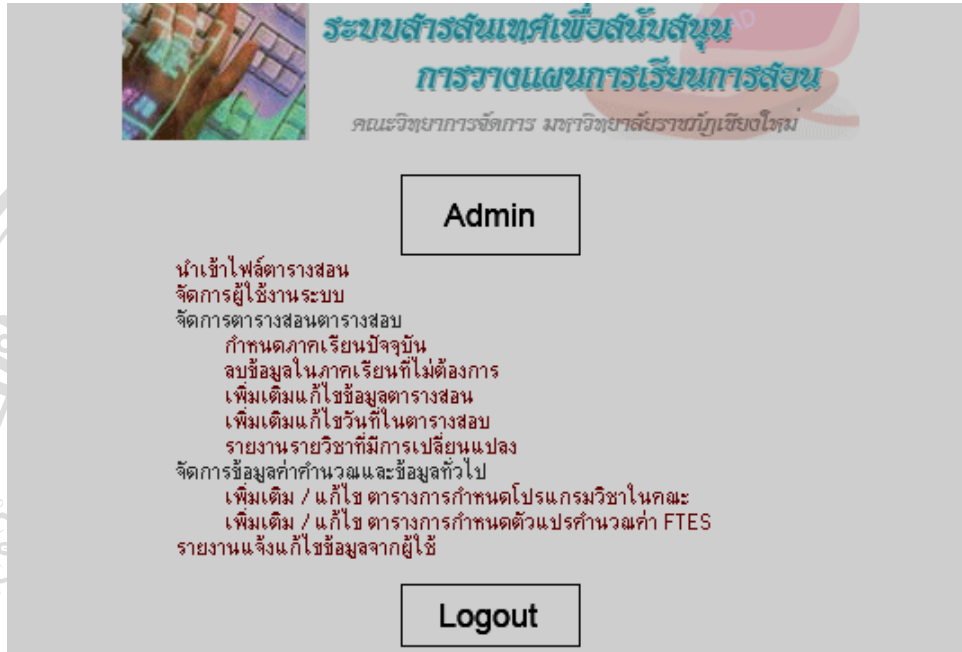
รายละเอียด

แจ้งแก้ไขข้อมูล

รูป ข.20 หน้าจอแจ้งแก้ไขข้อมูลแก่ผู้ดูแลระบบ

ผู้ดูแลระบบ

ผู้ดูแลระบบเมื่อเข้าสู่ระบบได้แล้วสามารถเลือกทำรายการต่าง ๆ ได้ตามเมนูที่มีให้



รูป ข.21 หน้าจอสำหรับผู้ดูแลระบบ

ผู้ดูแลระบบสามารถนำเข้าไฟล์ตารางสอนเข้าสู่ระบบได้ โดยคลิกที่เมนู นำเข้าไฟล์ตารางสอน ไฟล์ที่นำเข้านั้นจะต้องเป็นไฟล์ข้อความที่มีแท็บเป็นตัวคั่น ที่บันทึกจากโปรแกรมไมโครซอฟต์เอ็กเซลเท่านั้น



(Overwrite คือ การบันทึกทับไฟล์เดิม Append คือการบันทึกแบบเพิ่มจากเดิม)

รูป ข.22 หน้าจอเลือกไฟล์ตารางสอน เพื่อนำเข้าสู่ระบบ

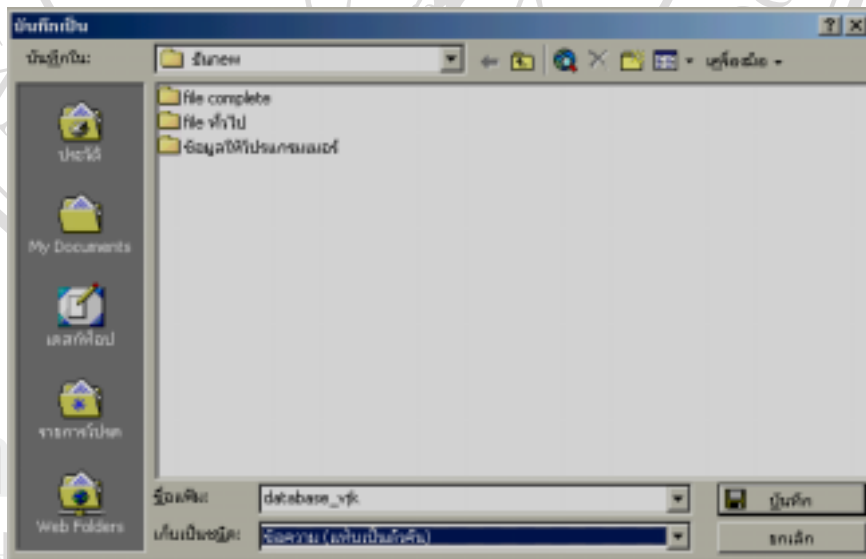
แต่ก่อนที่จะนำเข้าไฟล์ข้อมูลสู่ระบบ ผู้ดูแลระบบต้องจัดรูปแบบและแก้ไขข้อมูลต่าง ๆ ให้ถูกต้องเสียก่อน โดยข้อมูลต้องแบ่งเป็น 20 ฟิวด์ และมีรายละเอียดดังแสดงในตารางหน้าถัดไป

ตาราง ข.1 การกำหนดลักษณะข้อมูลในฐานข้อมูลตารางสอน

ชื่อฟิลด์	คำอธิบายข้อมูล
Id	เป็นตัวเลขระบุลำดับที่ของข้อมูล (ต้องไม่ซ้ำกับข้อมูลเก่าที่อยู่ในระบบ)
Inst	ชื่อผู้สอนที่หัวหน้าโปรแกรมวิชากำหนด ต้องเป็นชื่อที่ตรงกับชื่อในฐานข้อมูลผู้ใช้
Co_inst	ชื่อผู้สอนร่วม ลักษณะข้อมูลเหมือนกับผู้สอน
Section	กลุ่มเรียน หากมีการรวมกลุ่มเรียนจะกรอกเป็นลักษณะดังนี้ A, B, C
Sj_code	รหัสวิชา มี 8 ตัว ถ้าเป็นรหัสเก่า 7 ตัว
Sj_name	ชื่อวิชา
Credit	หน่วยกิต
Gr_name	หมู่เรียน
No	จำนวนนักศึกษาที่ลงทะเบียนเรียน หากมีการรวมหมู่ต้องรวมจำนวนนักศึกษาด้วย
Time1	เวลาเรียนของห้องเรียนที่ 1
Room1	ห้องเรียนที่ 1
Time2	เวลาเรียนของห้องเรียนที่ 2
Room2	ห้องเรียนที่ 2
Tday	ตัวอักษรระบุวันที่สอบกลางภาคและปลายภาค กำหนดด้วย A, B, C, D, E, F
Ttime	เวลาสอบ
Troom	ห้องสอบ
St_type	ประเภทของนักศึกษา (ปกติ จ-ศ ส-อา ป.ตรีที่ 2 แม่ฮ่องสอน และนอกคณะ) ป้อนข้อมูลตามที่กำหนดในวงเล็บเท่านั้น
Term	ภาคการศึกษา (1, 2, 3)
Year	ปีการศึกษา ป้อนแค่ 2 ตัวท้ายของปี พ.ศ.
Depart	รหัสโปรแกรมวิชา 461 สำหรับรายวิชาที่อยู่โปรแกรมวิชาเศรษฐศาสตร์ 462 สำหรับรายวิชาที่อยู่ในโปรแกรมวิชาการตลาด 464 สำหรับรายวิชาที่อยู่ในโปรแกรมวิชาบริหารธุรกิจ 465 สำหรับรายวิชาที่อยู่ในโปรแกรมวิชาการบัญชี 466 สำหรับรายวิชาที่อยู่ในโปรแกรมวิชานิติศาสตร์ และ 100 สำหรับรายวิชาที่อยู่นอกคณะ

	A	B	C	D	E	F	G	H	I	J
1	ID	last	Contact	Section	sq-code	sq-name	credit	Qr-name	Pr	Test
2	1			A	35848881	การศึกษาระบบการวิเคราะห์ทางสถิติ 2	3(210)	นศ.บ. 45.112.001	31	
3	2			B	35848881	การศึกษาระบบการวิเคราะห์ทางสถิติ 2	3(210)	นศ.บ. 45.112.002	36	
4	3			C	3583383	การประมวลผลทางวิศวกรรมไฟฟ้า	3(2-2)	นศ.ด. 47.112.883	44	018.00-21.28 พท.18.00-21.00
5	4			A	3883883	การศึกษาระบบการวิเคราะห์ทางสถิติ 2	2(90)	นศ.บ. 44.94.81	12	ส. 15.30-18.00
6	5			A	3522383	การบัญชีขั้นสูง 2	3(3-0)	นศ. 46.94.01	27	ส. 10.30-12.18 พ. 10.30-12.18
7	6			A	3522383	การบัญชีขั้นสูง 2	3(3-0)	นศ. 46.94.001	23	พท.19.40-21.20 พ.18.00-21.00
8	7			C	3562386	พฤติกรรมองค์กร	3(3-0)	นศ.บ. 47.112.003	44	019.40-21.28 พ.18.00-21.00
9	8			C	3521382	การบัญชี 2	3(2-2)	47.112.03	18	ส. 08.00-11.28
10	9			A	3523382	การวิเคราะห์ระบบ	3(3-0)	นศ.บ. 45.112.001	31	พ.19.40-21.28 พ.18.00-21.00
11	10			B	3523382	การวิเคราะห์ระบบ	3(3-0)	นศ.บ. 45.112.002	36	018.00-21.28 พ.18.00-21.00
12	11			D	3563286	ระบบสารสนเทศเพื่อการบริหาร	3(3-0)	นศ.บ. 46.112.004	30	018.00-20.38 พท.18.00-21.00
13	12			A	3563383	การพัฒนาระบบ	3(3-0)	นศ.บ. 47.112.883	43	018.00-20.38 พท.18.00-21.00
14	13			A	3581383	การศึกษาระบบการวิเคราะห์ทางสถิติ 2	3(3-2)	นศ.ด. 43.112.81	47	ส. 15.00-18.00

รูป ข.23 การจัดรูปแบบของข้อมูลในโปรแกรมไมโครซอฟต์เอ็กเซล



รูป ข.24 เลือกบันทึกเป็นไฟล์ข้อความแบบมีแท็บเป็นตัวค้น

หน้าที่ของผู้ดูแลระบบตามเมนูในหน้าจอหลักมีดังนี้

- 1) นำเข้าไฟล์ข้อมูล
- 2) จัดการผู้ใช้งานระบบ เป็นเมนูที่ใช้เพิ่มลบเปลี่ยนแปลงข้อมูลของผู้ใช้ในระบบ
- 3) กำหนดภาคเรียนปัจจุบัน ต้องกำหนดเพื่อให้หัวหน้าโปรแกรมวิชาได้จัดผู้สอนในตารางสอนภาคการศึกษาออกเป็นตัวเลข 1 2 หรือ 3 เท่านั้น ส่วนปีการศึกษาป้อนเฉพาะ 2 ตัวท้ายของปี พ.ศ.ที่ต้องการ
- 4) ลบข้อมูลในภาคเรียนที่ไม่ต้องการ เมื่อฐานข้อมูลเก็บไว้นาน และไม่จำเป็นต้องใช้อีกต่อไป ผู้ดูแลระบบสามารถเลือกลบตารางสอนตามภาคเรียนและปีการศึกษาที่มีได้
- 5) เพิ่มเติมแก้ไขข้อมูลตารางสอน เป็นการเปลี่ยนแปลงข้อมูลในตารางสอน เมื่อเปลี่ยนแปลงข้อมูลในตารางสอนโปรแกรมจะจัดทำรายงานการเปลี่ยนแปลงให้ทันที
- 6) เพิ่มเติมแก้ไขวันที่ในตารางสอบ เป็นการระบุวันที่สอบกลางภาค และปลายภาคตามตัวอักษรที่อยู่ในฟิลด์ T_day ของตารางสอน
- 7) เพิ่มเติม / แก้ไข ตารางการกำหนดโปรแกรมวิชาในคณะ เป็นการเพิ่มหรือแก้ไขข้อมูลรหัสและชื่อโปรแกรมวิชาที่อยู่ในคณะ
- 8) เพิ่มเติม / แก้ไข ตารางการกำหนดตัวแปรคำนวณค่า FTES กำหนดค่าที่ใช้คำนวณ FTES สำหรับนักศึกษาแต่ละประเภท

รายงานที่จัดทำให้ผู้ดูแลระบบมี 2 รายงานดังนี้

- 1) รายงานรายวิชาที่มีการเปลี่ยนแปลง เป็นรายงานที่จัดทำขึ้นเพื่อให้ผู้ดูแลระบบแจ้งการเปลี่ยนแปลงใด ๆ ที่เกิดขึ้นให้กับสำนักส่งเสริมวิชาการต่อไป
- 2) รายงานแจ้งแก้ไขข้อมูลจากผู้ใช้งาน เพื่อให้ผู้ดูแลระบบตรวจสอบเรื่องแก้ไขจากผู้ใช้งานเพื่อตรวจสอบและทำการปรับปรุงข้อมูลระบบต่อไป

รายละเอียดรายวิชาที่ได้มีการแก้ไข

รายงานที่ 1		สำหรับนักศึกษาคณะ ปวส.	
ภาคเรียน 2547	ภาคเรียน 1	ภาคเรียน 2	ภาคเรียน 3
เดือน 2547/07	เดือน 2547/08	เดือน 2547/09	เดือน 2547/10
ผู้สอน พว.ช.ก	ผู้สอน ร.ช.ก	ผู้สอน พว.ช.ค	ผู้สอน พว.ช.ด
ผู้สอน พว.ช.ค	ผู้สอน พว.ช.ด	ผู้สอน พว.ช.ด	ผู้สอน พว.ช.ด
เดือน 1 1 A33	เดือน 2 1 A33	เดือน 3 1 A33	เดือน 4 1 A33
เดือน 1 1 01-40-12 10	เดือน 2 1 01-40-12 10	เดือน 3 1 01-40-12 10	เดือน 4 1 01-40-12 10
ผู้สอน ก	ผู้สอน ข	ผู้สอน ค	ผู้สอน ง
วันที่แก้ไข : 2005-04-23 15:31:41	ชื่อผู้แก้ไข : ศ.ดร.นงนุช วัฒนารัตน	ตำแหน่ง : หัวหน้าโปรแกรมวิชา	คณะ : []

รูป ข.25 รายงานการเปลี่ยนแปลงตารางสอนที่แจ้งให้กับผู้ดูแลระบบ

เจ้าหน้าที่

เจ้าหน้าที่สามารถโหลดใบสำคัญรับเงินสำหรับอาจารย์แต่ละท่านเพื่อทำการตั้งเบิกได้

ใบสำคัญรับเงินค่าตอบแทนการสอน ภาคเรียน

รศ.ดร.น.ส.ชราณี กล่อมอง ได้ใช้เงินตอบแทนการสอน ภาคเรียน จากสาขาวิชาวิจัยธุรกิจ เชียงใหม่ ประจำปีงบประมาณ 39 อักษรศึกษา 2547 คิดเป็นเงิน

สัปดาห์	รหัสวิชา	ช.ก.(ชม.)	ขผู้เรียน	วัน-เวลา	จำนวน นักศึกษา	บาท/ชั่วโมง สอน
1	256.71001	33-01	จก.ช.47 น.2.003	จ.18.00-20.30 พ.18.00-20.30	52	
2	256.71001	33-01	จก.ช.47 น.2.002	จ.18.00-20.30 พ.18.00-20.30	48	
					รวม	100

รวมจำนวนชั่วโมงสอน อักษรศึกษา/ปีเรียน บาท (.....)

ศาสตราจารย์ ดร.ชราณี กล่อมอง

หรือ ผู้สอน

รองศาสตราจารย์ ดร.ชราณี กล่อมอง

หรือ ผู้สอน

รองศาสตราจารย์ ดร.ชราณี กล่อมอง

หรือ ผู้สอน

ศาสตราจารย์ ดร.ชราณี กล่อมอง

หรือ ผู้สอน

ศาสตราจารย์ ดร.ชราณี กล่อมอง

รูป ข.28 ใบสำคัญรับเงินเพื่อใช้ในการตั้งเบิกค่าสอน

ลิขสิทธิ์มหาวิทยาลัยเชียงใหม่
Copyright © by Chiang Mai University
All rights reserved