



ลิขสิทธิ์มหาวิทยาลัยเชียงใหม่

Copyright© by Chiang Mai University

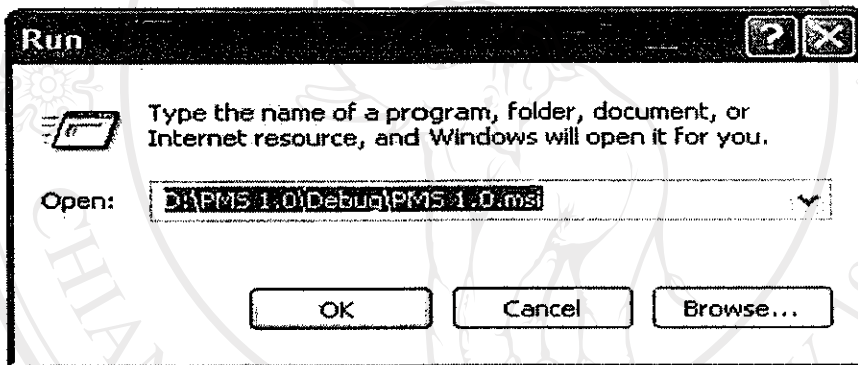
All rights reserved

ภาคผนวก ก

คู่มือการติดตั้ง

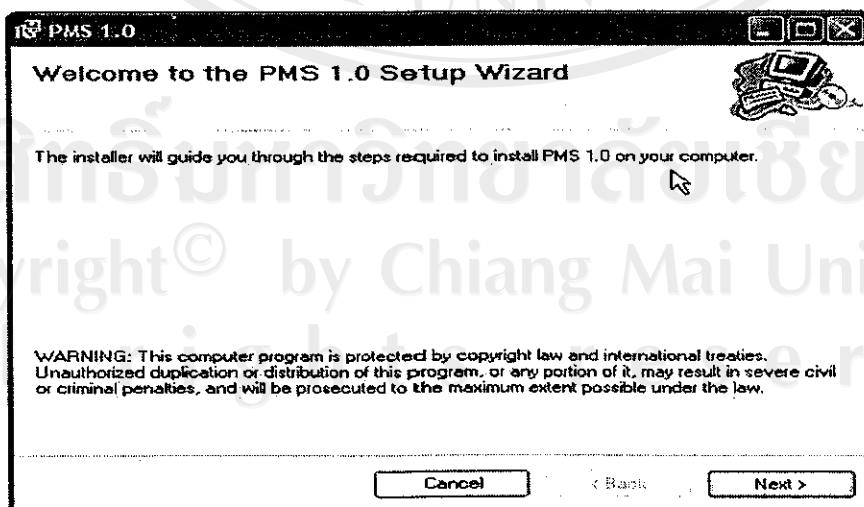
ระบบสารสนเทศเพื่อการซ่อมบำรุงของเรือในกองทัพเรือ

ระบบสารสนเทศเพื่อการซ่อมบำรุงของเรือในกองทัพเรือ ติดตั้งโดยใช้แผ่น CD-ROM โดยเลือกที่ Start ที่อยู่ทางด้านล่างของ Windows XP จากนั้นไปที่เมนู Run จะปรากฏไดอะล็อกบ็อกซ์ของโปรแกรม ให้เลือกไดเรกทอรีที่ต้องการติดตั้ง หรือพิมพ์ชื่อความตามรูปที่ ก.1



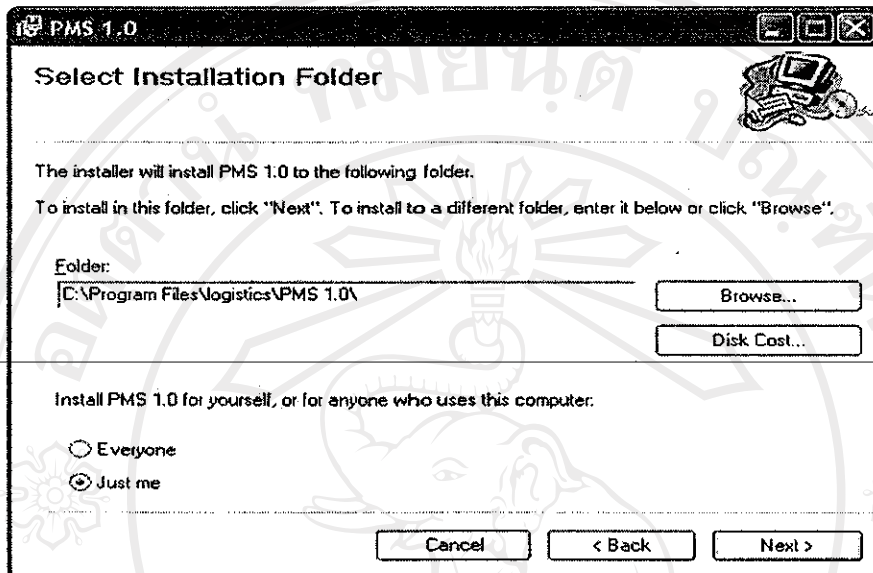
รูปที่ ก.1 แสดงไดอะล็อกบ็อกซ์ของ Run Program ของ Windows XP

ให้คลิกปุ่ม OK จะเริ่มทำการติดตั้งโปรแกรม โดยปรากฏไดอะล็อกบ็อกซ์ เริ่มการติดตั้งโปรแกรม ดังรูปที่ ก.2



รูปที่ ก.2 แสดงไดอะล็อกบ็อกซ์เริ่มการติดตั้งโปรแกรม

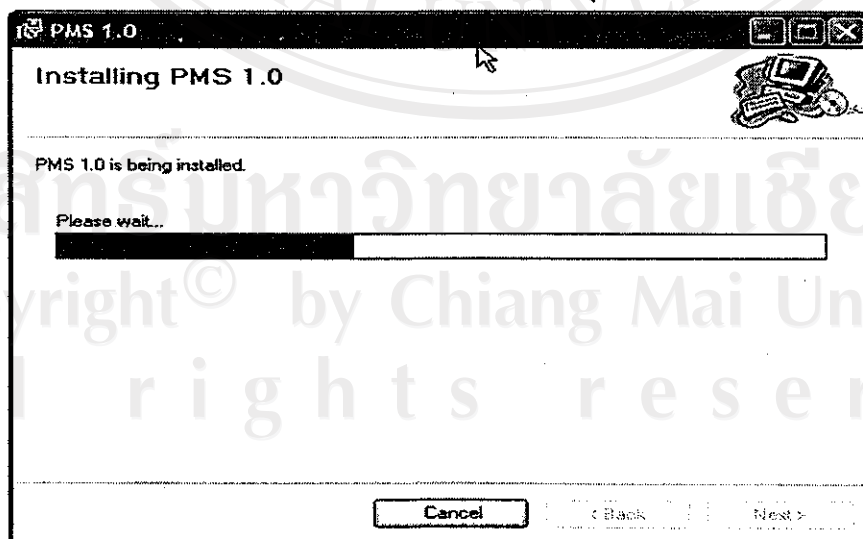
ให้คลิกปุ่ม Next เพื่อทำการติดตั้งโปรแกรม หรือคลิกปุ่ม Cancel เพื่อยกเลิกการติดตั้ง ในกรณีคลิกปุ่ม Next จะปรากฏไดอะล็อกบ็อกซ์ให้เลือก Directory ที่ต้องการติดตั้งโปรแกรม ดังรูปที่ ก.3



รูปที่ ก.3 แสดงไดอะล็อกบ็อกซ์ เลือกไดเรกทอรี ที่จะติดตั้งโปรแกรม

ถ้าต้องการเปลี่ยน Directory ให้คลิกปุ่ม Browse แล้วให้เลือก Directory ที่ต้องการ หลังจากนั้นคลิก OK จะกลับมาหน้าจอ ตามรูปที่ ก.3

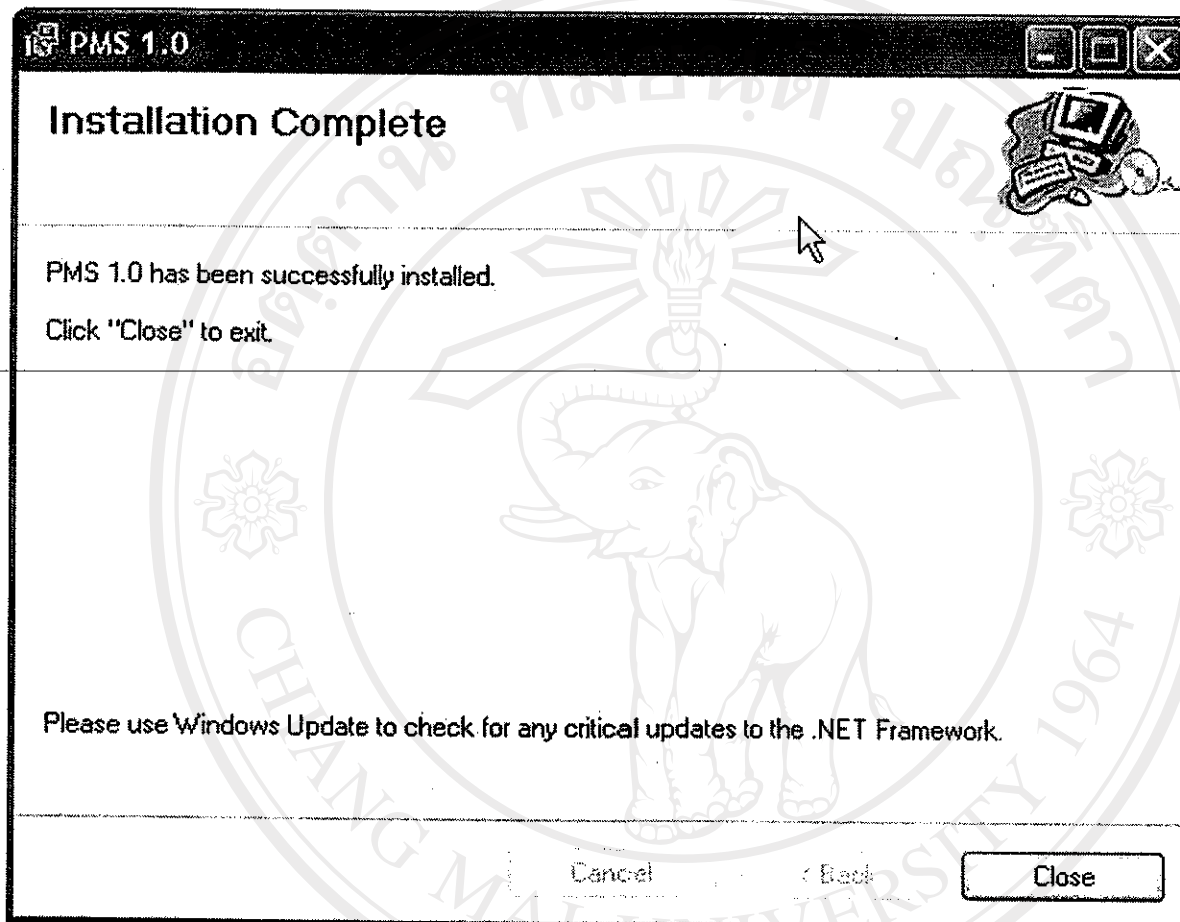
ให้คลิกปุ่ม Next เพื่อทำการติดตั้ง โปรแกรมติดตั้งจะแสดงความก้าวหน้า ตามรูปที่ ก. 4 รอจนกระทั่ง โปรแกรมติดตั้งเรียบร้อย หรือถ้าต้องการยกเลิกการติดตั้งให้คลิกปุ่ม Cancel



รูปที่ ก.4 แสดงไดอะล็อกบ็อกซ์ ความก้าวหน้าในการติดตั้ง

เมื่อโปรแกรมติดตั้งเรียบร้อยแล้วและไม่มีปัญหาในการติดตั้งจะปรากฏไดอะล็อกบ็อกซ์ ดังรูปที่ ก.5

ให้คลิกปุ่ม Close



รูปที่ ก.5 แสดงไดอะล็อกบ็อกซ์โปรแกรมติดตั้งสมบูรณ์

เมื่อติดตั้งโปรแกรมเรียบร้อยแล้ว ให้ทำการคัดลอก ไฟล์ฐานข้อมูล PMS.mdb ที่อยู่ในซีดีรอม สำหรับติดตั้ง ไปไว้ที่ไดเรกทอรี C:\PMS.mdb และคัดลอกไฟล์ที่มีนามสกุล .rpt ไปไว้ในโฟลเดอร์ bin ซึ่งจะอยู่ในไดเรกทอรีที่เราทำการติดตั้งโปรแกรม หลังจากนั้นให้ทำการติดตั้ง .NET Framework 1.1

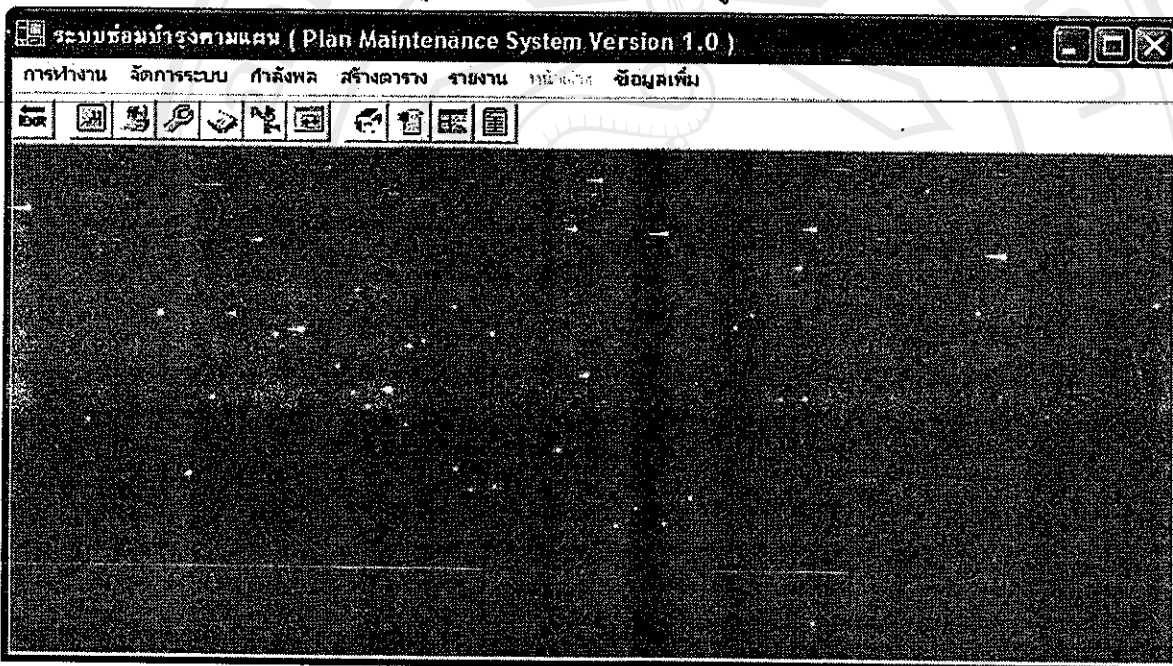
Copyright © by Chiang Mai University
All rights reserved

ภาคผนวก ข

คู่มือการใช้ระบบสารสนเทศเพื่อการซ่อมบำรุงของเรือในกองทัพเรือ

1. เริ่มเข้าสู่โปรแกรม

เมื่อเข้าสู่โปรแกรมจะ ปรากฏหน้าจอการทำงานหลักดังรูปที่ ข.1



รูปที่ ข.1 หน้าจอการทำงานหลัก

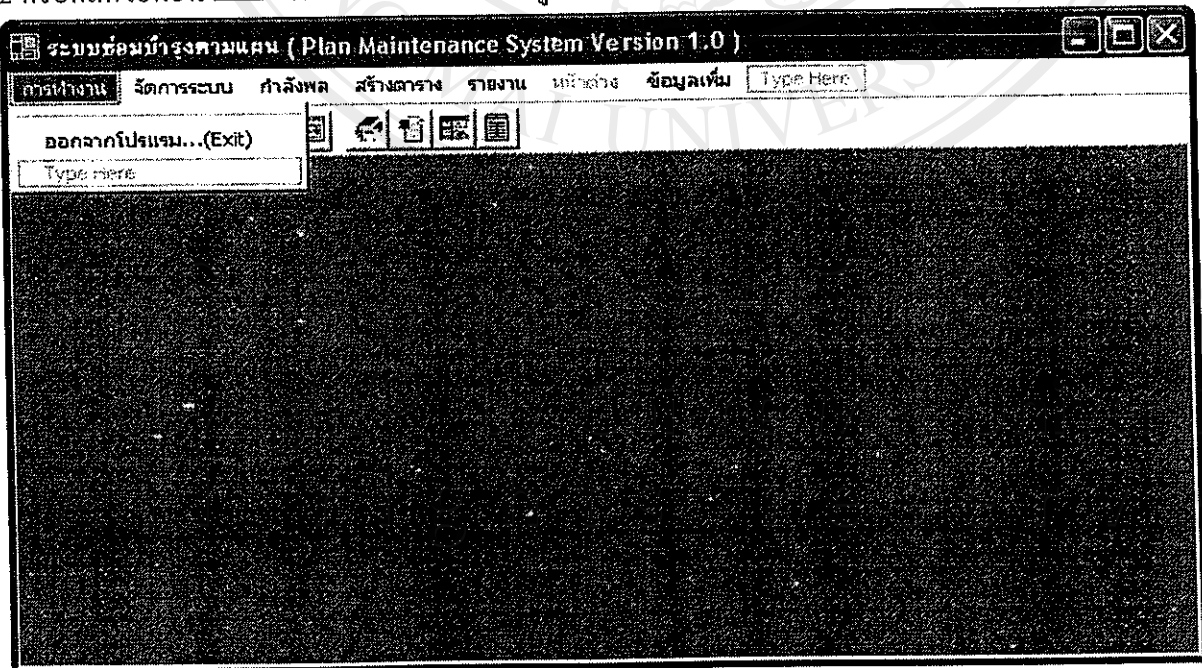
- คำอธิบาย หน้าจอหลักเป็นหน้าจอที่จะใช้เชื่อมต่อไปยังส่วนต่าง ๆ ของโปรแกรมประกอบด้วยเมนูหลัก และไอคอน ต่าง ๆ ดังนี้
- เมนูหลักการทำงาน เป็นเมนูจะใช้เมื่อผู้ต้องการออกจากระบบ
 - เมนูหลักการจัดการระบบ เป็นเมนูที่ใช้สำหรับการนำข้อมูลเข้าสู่ระบบประกอบด้วยเมนูย่อยความต้องการในการซ่อมบำรุงตามแผน (เมนูระบบหลัก,เมนูระบบย่อย) และเมนูความต้องการในการใช้เครื่องมือ เครื่องใช้ อะไหล่ และบัตรจ่ายงาน (เมนูเครื่องมือเครื่องใช้/อะไหล่,เมนูบัตรจ่ายงาน)
 - เมนูหลักกำลังพล เป็นเมนูที่จัดการกำลังพล ประจำเรือ โดยมีเมนูเพิ่ม/แก้ไข และลบข้อมูลอยู่ภายใน

- เมนูหลักสร้างตาราง เป็นเมนูที่ใช้ในการออกแผนงานหรือตารางการซ่อมบำรุงประจำวัน โดยจะนำข้อมูลที่อยู่ในฐานข้อมูลมาใช้ มีเมนูสร้างตารางการซ่อมบำรุงประจำวันอยู่ภายใน
- เมนูหลักรายงาน เป็นเมนูสำหรับสร้างรายงานและบัตรจ่ายงาน โดยมีเมนูอยู่ภายในดังนี้ เมนูรายงานสรุปผลการปฏิบัติประจำเดือน เมนูรายงานการใช้อะไหล่/วัสดุสิ้นเปลืองประจำเดือน เมนูตารางการปฏิบัติการซ่อมบำรุงประจำวัน และเมนูบัตรจ่ายงาน
- เมนูหลักหน้าต่าง เป็นเมนูสำหรับการจัดระเบียบหน้าจอในการทำงาน เมื่อมีหน้าจอมากกว่าหนึ่งหน้าจอภาพ มีเมนูย่อยดังนี้ เมนูตามแนวนอน เมนูตามแนวตั้ง และเมนูซ้อนทับกัน
- เมนูหลักข้อมูลเพิ่ม เป็นเมนูที่บอกรายละเอียดเวอร์ชันในการพัฒนา และผู้ทำการพัฒนา

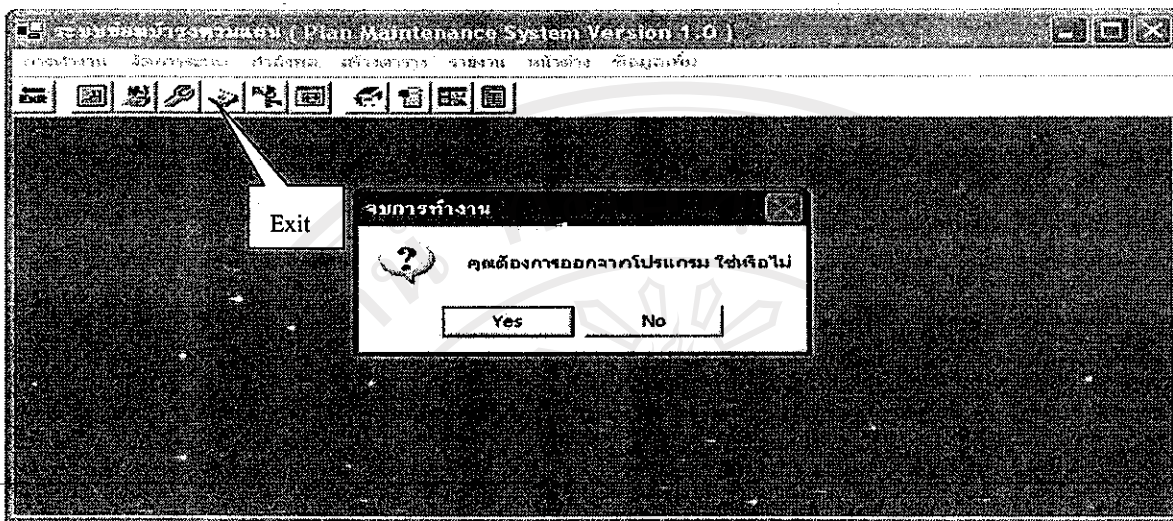
2. การใช้งานโปรแกรม

2.1 ออกจากโปรแกรม ให้เลือกเมนูหลักการทำงาน --> เมนูออกจากโปรแกรม...(Exit) ตามรูปที่ ข.

2 หรือคลิกไอคอน  จะได้ไอคอนบ็อกซ์ ดังรูปที่ ข.3



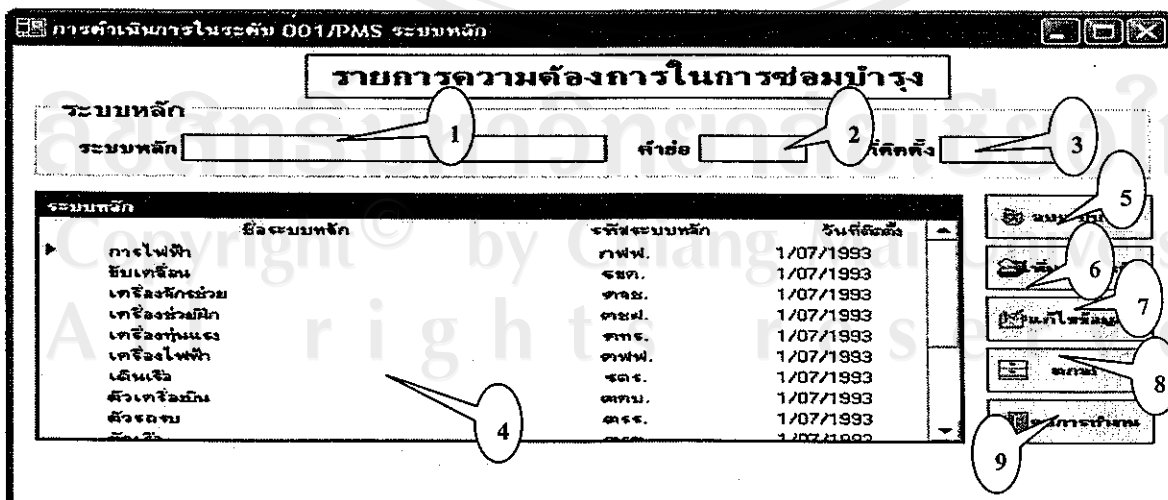
รูปที่ ข.2 หน้าจอเมนูหลักการทำงาน --> เมนูออกจากโปรแกรม...(Exit)



รูปที่ ข.3 แสดงไอคอนบ็อกซ์ ยืนยันก่อนจะออกจากโปรแกรม
ออกจากโปรแกรมคลิกปุ่ม Yes ไม่ต้องการคลิกปุ่ม No จะกลับเข้าไปยังหน้าจอทำงานหลัก

2.2 การนำข้อมูลเข้าสู่ระบบ ในการนำข้อมูลเข้าสู่ระบบจะต้องเป็นลำดับขั้นตอน โดยเริ่มจากการนำข้อมูลระบบหลัก ข้อมูลระบบย่อย ข้อมูลความต้องการในการใช้เครื่องมือ/เครื่องใช้และอะไหล่ ข้อมูลบัตรจ่ายงาน ตามลำดับ จึงจะสามารถทำการออกตารางการซ่อมทำประจำวัน ค้นหาจำนวนการใช้อะไหล่ และพัสดุสิ้นเปลืองประจำเดือน และผลิตบัตรจ่ายงานได้ การนำข้อมูลเข้าสู่ระบบมีขั้นตอนดังนี้

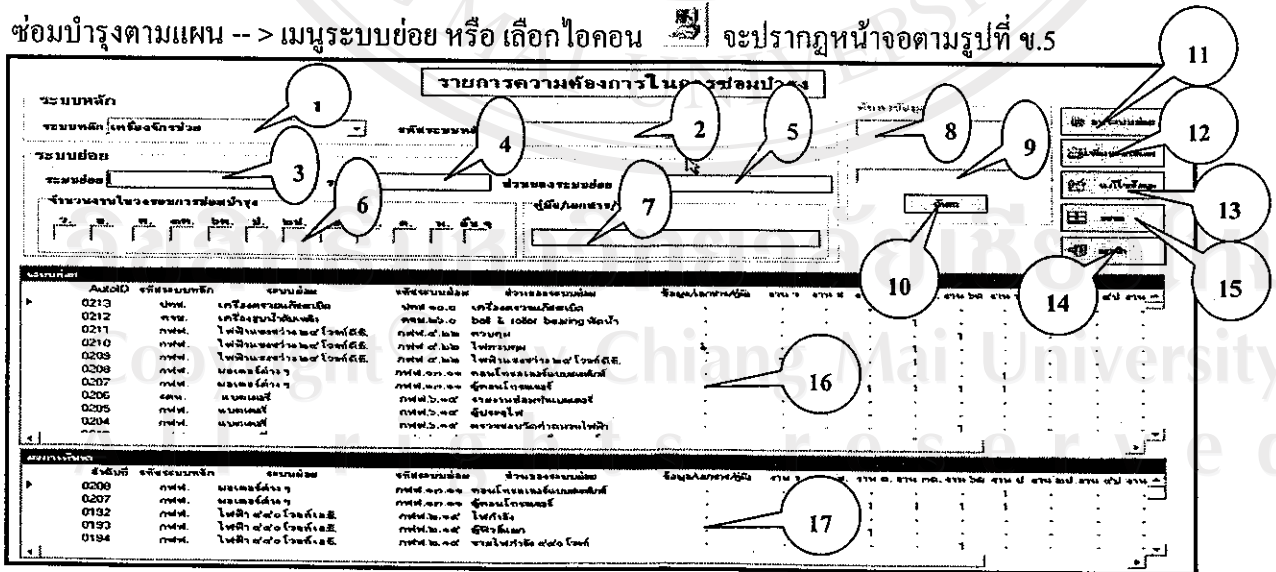
1) การนำเข้าข้อมูลระบบหลัก ให้เลือก เมนูการจัดการ --> เมนูย่อยความต้องการในการซ่อมบำรุงตามแผน --> เมนูย่อยระบบหลัก หรือ เลือก ไอคอน  จะปรากฏหน้าจอตามรูปที่ ข.4



รูปที่ ข.4 แสดงหน้าจอระบบหลัก

- คำอธิบาย**
- หมายเลข 1 ใช้สำหรับป้อนชื่อระบบหลัก
 - หมายเลข 2 ใช้สำหรับป้อนรหัสระบบหลัก
 - หมายเลข 3 เลือกวันที่ทำการติดตั้งระบบหลัก
 - หมายเลข 4 ตารางที่ใช้ในการแสดงข้อมูลที่อยู่ในฐานข้อมูล เมื่อเปิดโปรแกรมระบบจะนำข้อมูลที่อยู่ในฐานข้อมูลมาแสดงทุกครั้ง
 - หมายเลข 5 ปุ่มคำสั่งในการลบข้อมูล จะลบข้อมูลได้ก็ต่อเมื่อปุ่มอยู่ในสถานะพร้อมใช้งาน ตัวอักษรจะเป็นสีน้ำเงินและสามารถคลิกได้
 - หมายเลข 6 ปุ่มคำสั่งในการเพิ่มชื่อระบบหลักลงในฐานข้อมูล เมื่อคลิกทำให้สามารถป้อนข้อมูลใน หมายเลข 1 2 และ 3 ได้
 - หมายเลข 7 ปุ่มคำสั่งแก้ไขข้อมูล จะใช้งานได้ต่อเมื่อ ผู้ใช้นำเมาส์ไปคลิกบริเวณตารางแสดงข้อมูล
 - หมายเลข 8 ปุ่มตกลง หลังจากที่มีคลิกปุ่มป้อนข้อมูล แก้ไขข้อมูล และลบข้อจึงสามารถที่จะใช้งานปุ่มนี้ได้
 - หมายเลข 9 ปุ่มยกเลิกการทำงานต่าง ๆ เช่น เพิ่มข้อมูล ลบข้อมูล และ แก้ไขข้อมูล โดยปุ่มนี้จะสลับการทำงานระหว่างปุ่มยกเลิก กับ ปุ่มจบการทำงาน


2) การนำเข้าข้อมูลระบบย่อย ให้เลือกเมนูหลักการจัดการ --> เมนูความต้องการในการซ่อมบำรุงตามแผน --> เมนูระบบย่อย หรือ เลือกไอคอน  จะปรากฏหน้าจอตามรูปที่ ข.5

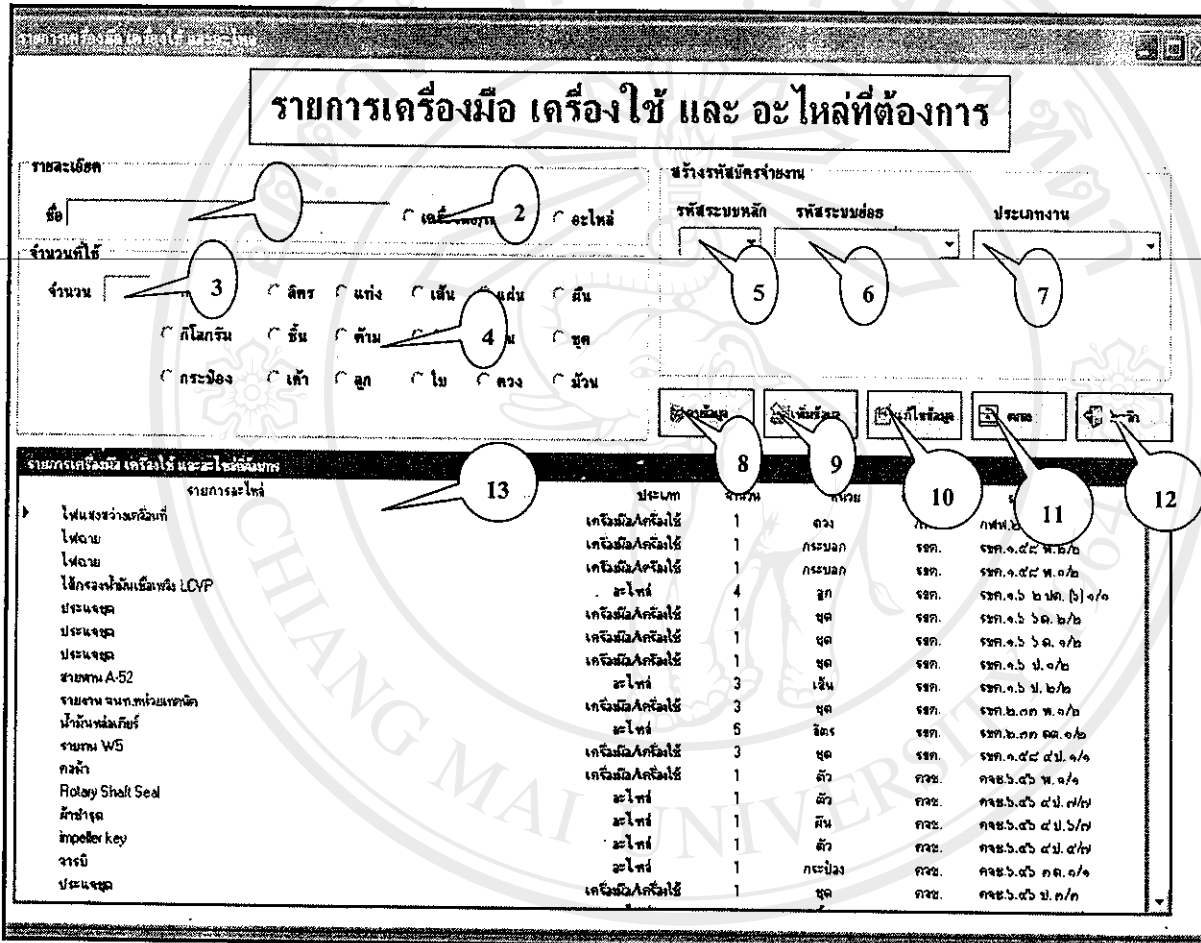


AutolD	ชื่อระบบหลัก	ระบบย่อย	รหัสระบบย่อย	จำนวนระบบย่อย	สถานะ/หมายเหตุ	วันที่	สถานะ	วันที่	วันที่	วันที่	วันที่	วันที่	วันที่
0213	พท.	เครื่องตรวจวัดสเปก	กทศ.๑๐.๑	เครื่องตรวจวัดสเปก									
0212	ทท.	เครื่องวัดแรงบิด	กทศ.๒๐.๑	bol & roller bearing ฟ้าฟ้า									
0211	กทศ.	โตะพิมพ์วงแหวน ๒๐๗ (๒๕)	กทศ.๑๖.๒๒	ควบคุม									
0210	กทศ.	โตะพิมพ์วงแหวน ๒๐๗ (๒๕)	กทศ.๑๖.๒๒	โตะพิมพ์									
0209	กทศ.	โตะพิมพ์วงแหวน ๒๐๗ (๒๕)	กทศ.๑๖.๒๒	โตะพิมพ์วงแหวน ๒๐๗ (๒๕)									
0208	กทศ.	มอเตอร์ไฟฟ้า	กทศ.๑๐.๑๑	มอเตอร์ไฟฟ้า									
0207	กทศ.	มอเตอร์ไฟฟ้า	กทศ.๑๐.๑๑	มอเตอร์ไฟฟ้า									
0206	คต.	แม่เหล็ก	กทศ.๑๖.๑๑	ชุดแม่เหล็ก									
0205	กทศ.	แม่เหล็ก	กทศ.๑๖.๑๑	รางแม่เหล็ก									
0204	กทศ.	แม่เหล็ก	กทศ.๑๖.๑๑	ชุดแม่เหล็ก									

รูปที่ ข.5 รายการความต้องการในการซ่อมบำรุง --> ระบบย่อย

- คำอธิบาย หมายเลข 1 ใช้สำหรับเลือกชื่อระบบหลักโดยจะนำชื่อระบบหลักมาจาก
ฐานข้อมูลระบบหลัก
- หมายเลข 2 ใช้สำหรับแสดงรหัสระบบหลัก โดยเปลี่ยนไปตามระบบหลักที่
ผู้ใช้เลือกในหมายเลข 1
- หมายเลข 3 ใช้สำหรับป้อนชื่อระบบย่อย
- หมายเลข 4 ใช้สำหรับป้อนรหัสระบบย่อย
- หมายเลข 5 ใช้สำหรับป้อนส่วนของระบบย่อย
- หมายเลข 6 ใช้สำหรับระบุประเภทและจำนวนงาน โดยจะรับข้อมูลเฉพาะที่
เป็นตัวเลขความกว้าง 1 ตัวอักษร
- หมายเลข 7 ใช้สำหรับป้อนชื่อเอกสาร/ข้อมูล/คู่มือของระบบย่อย
- หมายเลข 8 ใช้สำหรับรับหัวข้อในการค้นหา
- หมายเลข 9 ใช้สำหรับป้อนรายละเอียดในการค้นหา
- หมายเลข 10 ปุ่มค้นหา มีหน้าที่นำข้อมูลจากหมายเลข 9 และ 10 ไปทำการค้นหา
ในฐานข้อมูล
- หมายเลข 11 ปุ่มลบข้อมูล จะลบข้อมูลได้ก็ต่อเมื่อปุ่มอยู่ในสถานะพร้อมใช้งาน
ตัวอักษรจะเป็นสีน้ำเงินและสามารถคลิกได้
- หมายเลข 12 ปุ่มเพิ่มข้อมูล ทำการเพิ่มข้อมูลที่บันทึกลงฐานข้อมูล เมื่อคลิกทำให้
สามารถป้อนข้อมูลใน หมายเลข 1 3 4 5 6 และ 7 ได้
- หมายเลข 13 ปุ่มแก้ไขข้อมูล จะใช้งานได้ต่อเมื่อ ผู้ใช้นำเมาส์ไปคลิกบริเวณ
ตารางแสดงข้อมูล
- หมายเลข 14 ปุ่มตกลง หลังจากคลิกปุ่มป้อนข้อมูล แก้ไขข้อมูล หรือลบข้อมูล
จึงสามารถใช้งานปุ่มนี้ได้
- หมายเลข 15 ปุ่มยกเลิก ใช้ในการยกเลิกการทำงานต่าง ๆ เช่น เพิ่มข้อมูล ลบ
ข้อมูล และ แก้ไขข้อมูล โดยปุ่มนี้จะสลับการทำงานระหว่างปุ่ม
ยกเลิก กับ ปุ่มจบการทำงาน
- หมายเลข 16 ตารางที่ใช้ในการแสดงข้อมูลที่อยู่ในฐานข้อมูล เมื่อเปิดโปรแกรม
ระบบจะนำข้อมูลที่จากฐานข้อมูลมาแสดงทุกครั้ง
- หมายเลข 17 เป็นตารางที่ใช้ในการแสดงข้อมูลที่ได้จากการค้นหาตามเงื่อนไขใน
หมายเลข 8 และ 9

3) การนำเข้าสู่ข้อมูลรายการเครื่องมือ เครื่องใช้ และอะไหล่ ที่ต้องการ ให้เลือกเมนูหลักการ
จัดการ -->เมนูย่อยความต้องการในการใช้เครื่องมือเครื่องใช้/อะไหล่ และบัตรจ่ายงาน --> เมนูย่อย
เครื่องมือเครื่องใช้/อะไหล่ (002-1 and 2/PMS) หรือ เลือกลงไอคอน  จะปรากฏหน้าจอตามรูปที่ ข.6



รายการอะไหล่	ประเภท	จำนวน	หน่วย
ไฟส่องสว่างเคลื่อนที่	เครื่องมือเครื่องใช้	1	ดวง
โคมไฟ	เครื่องมือเครื่องใช้	1	กระบอก
โคมไฟ	เครื่องมือเครื่องใช้	1	กระบอก
สวิตช์	อะไหล่	4	ลูก
ประแจชุด	เครื่องมือเครื่องใช้	1	ชุด
ประแจชุด	เครื่องมือเครื่องใช้	1	ชุด
ประแจชุด	เครื่องมือเครื่องใช้	1	ชุด
สายพาน A-52	อะไหล่	3	เส้น
รอกยก งานทอเย็บเทคนิค	เครื่องมือเครื่องใช้	3	ชุด
น้ำหนักเคลื่อนที่	อะไหล่	5	ขีด
รอกยก WS	เครื่องมือเครื่องใช้	3	ชุด
ควง	เครื่องมือเครื่องใช้	1	ตัว
Rotary Shaft Seal	อะไหล่	1	ตัว
ค้ำข้างชุด	อะไหล่	1	คัน
Impeller key	อะไหล่	1	ตัว
จารบี	อะไหล่	1	กระป๋อง
ประแจชุด	เครื่องมือเครื่องใช้	1	ชุด

รูปที่ ข.6 แสดงการนำเข้าสู่ข้อมูลรายการเครื่องมือเครื่องใช้ และอะไหล่ที่ต้องการ

คำอธิบาย

- หมายเลข 1 ใช้สำหรับป้อนชื่ออุปกรณ์หรือพัสดุที่ใช้
- หมายเลข 2 ใช้เลือกประเภทของอุปกรณ์หรือพัสดุที่ใช้
- หมายเลข 3 ใช้สำหรับป้อนจำนวนของอุปกรณ์หรือพัสดุที่ใช้
- หมายเลข 4 ใช้สำหรับเลือกหน่วยนับ
- หมายเลข 5 ใช้สำหรับเลือกระบบหลักจากฐานข้อมูลระบบหลัก

หมายเลข 6 ใช้สำหรับเลือกรหัสระบบย่อยจากฐานข้อมูลระบบย่อย

หมายเลข 7 ใช้สำหรับเลือกประเภทของงาน

หมายเลข 8 ปุ่ม ลบข้อมูล จะลบข้อมูล ได้ต่อเมื่อปุ่มอยู่ในสถานะพร้อมใช้งาน

ตัวอักษรจะเป็นสีน้ำเงินและสามารถคลิกได้

หมายเลข 9 ปุ่มเพิ่มข้อมูล เมื่อคลิกแล้วจะทำให้สามารถป้อนข้อมูลในช่อง

หมายเลข 1 3 4 5 6 และ 7 ได้

หมายเลข 10 ปุ่มแก้ไขข้อมูล จะใช้งานได้ต่อเมื่อ ผู้ใช้นำเมาส์ไปคลิกบริเวณ

ตารางแสดงข้อมูล

หมายเลข 11 ปุ่มตกลง หลังจากที่มีคลิกปุ่มป้อนข้อมูล แก้ไขข้อมูล และลบข้อมูล

จึงสามารถที่ใช้งานปุ่มนี้ได้

หมายเลข 12 ปุ่มยกเลิก ใช้ในการยกเลิกการทำงานต่างๆ เช่น เพิ่มข้อมูล ลบ

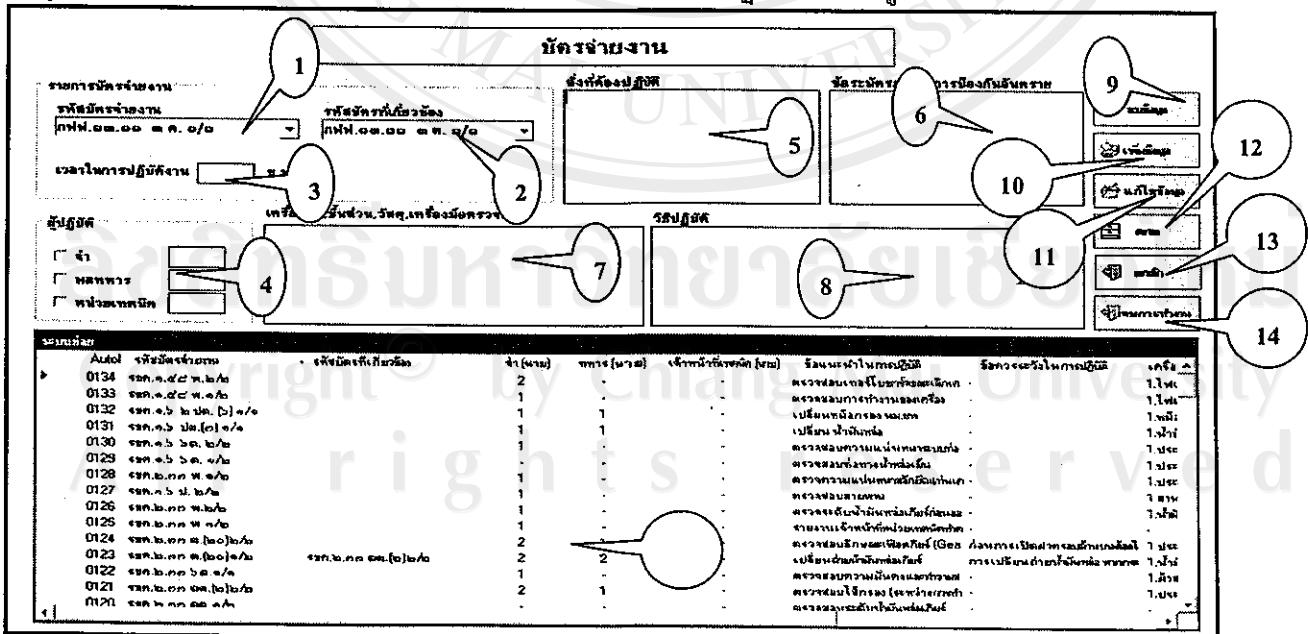
ข้อมูล และ แก้ไขข้อมูล โดยปุ่มนี้จะสลับการทำงานระหว่างปุ่มยกเลิก

กับ ปุ่มจบการทำงาน

4) การนำข้อมูลรายการเครื่องมือ เครื่องใช้ และอะไหล่ ที่ต้องการเข้าสู่ระบบ ให้

เลือก เมนูหลักการจัดการ -->เมนูความต้องการในการใช้เครื่องมือ เครื่องใช้ อะไหล่ และบัตรจ่ายงาน -->

เมนูบัตรจ่ายงาน (002-3/PMS) หรือ เลือกไอคอน  จะปรากฏหน้าจอตามรูปที่ ข.7




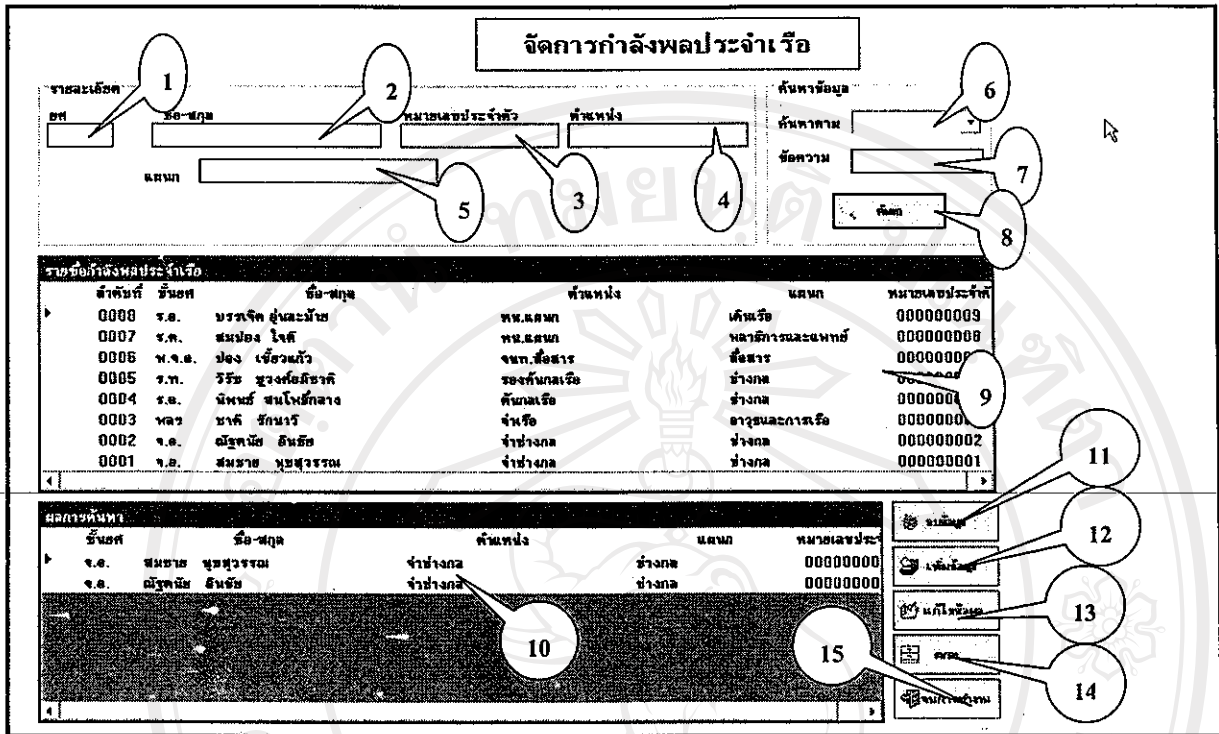
The screenshot shows a software interface for 'บัตรจ่ายงาน' (Work Order Card). It includes a header with the title 'บัตรจ่ายงาน', a search bar, and several data entry fields. Below the header is a table with columns for 'รายการ' (Item), 'จำนวน' (Quantity), 'ราคา' (Price), and 'จำนวนรวม' (Total Quantity). The table contains multiple rows of data. Numbered callouts (1-14) point to specific UI elements: 1 points to the search bar, 2 to a date field, 3 to a dropdown menu, 4 to a radio button, 5 to a text input field, 6 to a dropdown menu, 7 to a table, 8 to a button, 9 to a button, 10 to a button, 11 to a button, 12 to a button, 13 to a button, and 14 to a button.

รายการ	จำนวน	ราคา	จำนวนรวม
0134 รถค.๑.๕๕ พ.๒/๒	2	-	-
0133 รถค.๑.๕๕ พ.๑/๒	1	-	-
0132 รถค.๑.๖ ๒ พค. (๒) ๑/๑	1	1	1
0131 รถค.๑.๖ ๒ พค. (๑) ๑/๑	1	-	-
0130 รถค.๑.๖ ๒ พค. ๒/๒	1	-	-
0129 รถค.๑.๖ ๒ พค. ๑/๒	1	-	-
0128 รถค.๑.๖ พ. ๑/๒	1	-	-
0127 รถค.๑.๖ ๒ พค. ๑/๒	1	-	-
0126 รถค.๑.๖ พ. ๒/๒	1	-	-
0125 รถค.๑.๖ พ. ๑/๒	1	-	-
0124 รถค.๑.๖ พ. ๒(๑)๒/๒	2	-	-
0123 รถค.๑.๖ พ. ๒(๑)๑/๒	2	2	2
0122 รถค.๑.๖ พ. ๑ ๑/๑	1	-	-
0121 รถค.๑.๖ พ. ๒(๑)๒/๒	2	1	1
0120 รถค.๑.๖ พ. ๑ ๑/๑	-	-	-

รูปที่ ข.7 แสดงการนำเข้าข้อมูลบัตรจ่ายงาน

- คำอธิบาย หมายเลข 1 ใช้สำหรับเลือกรหัสบัตรจ่ายงานที่ต้องการบันทึก
 หมายเลข 2 ใช้สำหรับเลือกรหัสบัตรจ่ายงานที่เกี่ยวข้อง
 หมายเลข 3 ใช้สำหรับรับจำนวนชั่วโมงในการปฏิบัติงาน
 หมายเลข 4 ใช้สำหรับรับจำนวนผู้ปฏิบัติงาน โดยจะแบ่งเป็น จำ พลดทหาร
 และเจ้าหน้าที่เทคนิค
 หมายเลข 5 ใช้สำหรับรับข้อมูลว่าบัตรจ่ายงานนั้นต้องการให้ทำอะไร
 หมายเลข 6 ใช้สำหรับรับข้อควรระมัดระวังอันตรายที่อาจเกิดขึ้นในการ
 ปฏิบัติงาน
 หมายเลข 7 ใช้สำหรับรับข้อมูลในการใช้ เครื่องมือ ชิ้นส่วน วัสดุ และเครื่องมือ
 ตรวจสอบ
 หมายเลข 8 ใช้สำหรับรับวิธีในการปฏิบัติ
 หมายเลข 9 ปุ่มคำสั่งในการลบข้อมูล จะลบข้อมูลได้ก็ต่อเมื่อบุคคลอยู่ในสถานะ
 พร้อมใช้งาน ตัวอักษรจะเป็นสีน้ำเงินและสามารถคลิกได้
 หมายเลข 10 ปุ่มเพิ่มข้อมูล ใช้เพิ่มข้อมูลลงในฐานข้อมูล เมื่อคลิก ทำให้ผู้ใช้
 สามารถป้อนข้อมูลในช่อง หมายเลข 1 3 4 5 6 7 และ 8 ได้
 หมายเลข 11 ปุ่มแก้ไขข้อมูล จะใช้งานได้ก็ต่อเมื่อ ผู้ใช้นำเมาส์ไปคลิกบริเวณ
 ตารางแสดงข้อมูล
 หมายเลข 12 ปุ่มตกลง หลังจากที่มีคลิกปุ่มป้อนข้อมูล แก้ไขข้อมูล หรือลบข้อมูล
 จึงสามารถที่จะใช้งานปุ่มนี้ได้
 หมายเลข 13 ปุ่มยกเลิก ใช้ในการยกเลิกการทำงานต่าง ๆ เช่น เพิ่มข้อมูล ลบ
 ข้อมูล และ แก้ไขข้อมูล
 หมายเลข 14 ปุ่มจบการทำงาน ใช้เพื่อกลับไปยังหน้าจอการทำงานหลัก
 หมายเลข 15 ตารางที่ใช้ในการแสดงข้อมูลที่อยู่ในฐานข้อมูล เมื่อเปิดโปรแกรม
 ระบบจะนำข้อมูลที่อยู่ในฐานข้อมูลมาแสดงทุกครั้ง

5) การนำเข้าข้อมูลกำลังพล ให้เลือก เมนูหลักกำลังพล --> เมนูเพิ่ม/แก้ไข/ลบข้อมูลหรือ
 เลือกลูกไอคอน  จะปรากฏหน้าจอตามรูปที่ ข.8



รูปที่ ข.8 แสดงหน้าจอการนำเข้าข้อมูลกำลังพล

คำอธิบาย

- หมายเลข 1 ใช้สำหรับเลือกชั้น-ยศ
- หมายเลข 2 ใช้สำหรับรับชื่อ-นามสกุล
- หมายเลข 3 ใช้สำหรับรับหมายเลขประจำตัว
- หมายเลข 4 ใช้สำหรับรับตำแหน่งในการปฏิบัติงาน
- หมายเลข 5 ใช้สำหรับแสดงชื่อแผนก
- หมายเลข 6 ใช้สำหรับรับหัวข้อในการค้นหา
- หมายเลข 7 ใช้สำหรับรับรายละเอียดในการค้นหา
- หมายเลข 8 ปุ่มค้นหา โดยจะนำข้อมูล จากหมายเลข 6 และ 7 เป็นเงื่อนไขในการค้นหา
- หมายเลข 9 เป็นตารางที่ใช้ในการแสดงข้อมูลที่อยู่ในฐานข้อมูลเมื่อเปิดโปรแกรมระบบจะนำข้อมูลที่อยู่ในฐานข้อมูลมาแสดงทุกครั้ง
- หมายเลข 10 เป็นตารางที่ใช้ในการแสดงข้อมูลที่ ได้จากการค้นหาข้อมูลตามเงื่อนไข ในหมายเลข 6 และ 7

หมายเลข 11 ปุ่มลบข้อมูล จะลบข้อมูล ได้ก็ต่อเมื่อบุ้มนอยู่ใน สถานะพร้อมใช้งาน
ตัวอักษรจะเป็นสีน้ำเงินและสามารถคลิกได้


หมายเลข 12 ปุ่มเพิ่มข้อมูล เมื่อคลิกทำให้สามารถป้อนข้อมูลในช่องหมายเลข
1 2 3 4 และ 5 ได้

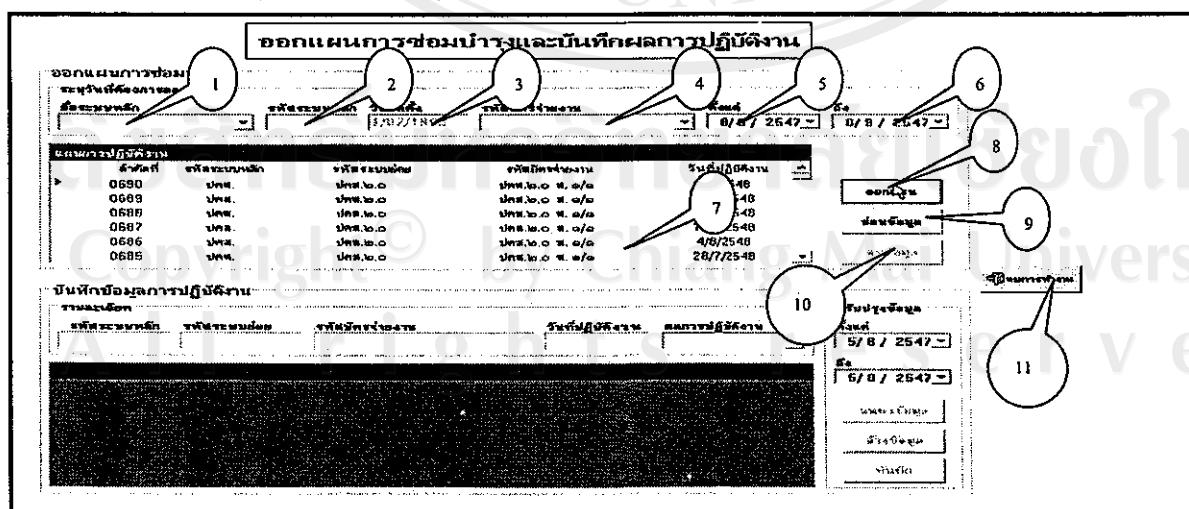
หมายเลข 13 ปุ่มแก้ไขข้อมูล จะใช้งาน ได้ต่อเมื่อ ผู้ใช้นำเมาส์ไปคลิกบริเวณ
ตารางแสดงข้อมูล

หมายเลข 14 ปุ่มตกลง เมื่อมีการคลิกเพิ่มข้อมูล แก้ไขข้อมูล หรือลบข้อมูล จึง
สามารถที่จะใช้งานปุ่มนี้ได้

หมายเลข 14 ปุ่มยกเลิก ใช้ในการยกเลิกการทำงานต่างๆ เช่น เพิ่มข้อมูล
ลบข้อมูล และแก้ไขข้อมูล โดยปุ่มนี้จะสลับการทำงานระหว่างปุ่ม
ยกเลิก กับปุ่ม จบการทำงาน

2.3 การผลิตตารางการซ่อมบำรุงประจำวัน/ผลการปฏิบัติงาน

1) การผลิตตารางการซ่อมบำรุงประจำวัน หลังจากที้นำข้อมูลต่างๆ ที่จำเป็นเข้าสู่ระบบ
ขั้นต่อไป คือการนำข้อมูล มาทำการออกแผนการซ่อมบำรุง หรือออกตารางการซ่อมบำรุงประจำวัน ให้
เลือก เมนูหลักสร้างตาราง --> เมนูสร้างตารางการซ่อมบำรุงประจำวัน หรือ เลือกไอคอน  จะปรากฏ
หน้าจอในการทำงานตามรูปที่ ข.9 โดยหน้าจอจะแบ่งออกเป็น 2 ส่วนคือ การสร้างข้อมูลที่ใช้ในการผลิต
ตารางการซ่อมบำรุงประจำวัน และ การบันทึกผลการปฏิบัติงานประจำวัน เพื่อใช้เป็นข้อมูลในการผลิต
รายงานสรุปผลการปฏิบัติการซ่อมบำรุงประจำเดือน



รูปที่ ข.9 แสดงการออกแผนการซ่อมบำรุงประจำวัน

- คำอธิบาย หมายเลข 1 ใช้สำหรับเลือกระบบหลักที่ต้องการออกแผน
 หมายเลข 2 ใช้สำหรับแสดงรหัสระบบหลัก
 หมายเลข 3 ใช้สำหรับแสดงวันที่ติดตั้งระบบหลัก
 หมายเลข 4 ใช้สำหรับเลือกรหัสระบบย่อยที่ต้องการ
 หมายเลข 5 ใช้สำหรับระบุวันที่เริ่มทำการออกแผน
 หมายเลข 6 ใช้สำหรับระบุวันที่สิ้นสุดในการออกแผน
 หมายเลข 7 ใช้สำหรับแสงข้อมูลของแผนที่ได้ทำการออกเรียบร้อยแล้ว
 หมายเลข 8 ปุ่มออกแผน เป็นปุ่มที่สั่งให้โปรแกรมออกแผนตามเงื่อนไขที่เราได้กำหนดไว้
 หมายเลข 9 ปุ่มซ่อนข้อมูล เมื่อต้องการไม่ให้มีข้อมูลอยู่ในตาราง ให้คลิกปุ่มนี้
 หมายเลข 10 ปุ่มลบข้อมูล ใช้สำหรับลบข้อมูลที่อยู่ในตาราง โดยต้องเลือกข้อมูลที่ต้องการลบก่อน
 หมายเลข 11 ปุ่มจบการทำงาน เมื่อคลิกปุ่มนี้ เป็นการจบการทำงาน และกลับไปยังหน้าจอทำงานหลัก

2) การบันทึกผลการปฏิบัติงาน จากรูปที่ ข.10 เมื่อต้องการบันทึกผลการปฏิบัติงานในแต่ละวัน ให้เลือกวันที่เริ่มทำการบันทึก และวันสิ้นสุดการบันทึก ปุ่มแสดงข้อมูลจะมีสถานะพร้อมใช้งาน โดยอัตโนมัติให้นำมาใส่ไปคลิกยังวันที่ต้องการ เลือกผลการปฏิบัติ คลิกปุ่มบันทึกเพื่อบันทึกลงฐานข้อมูล

ออกแผนการซ่อมบำรุงและบันทึกผลการปฏิบัติงาน

ออกแผนการซ่อมบำรุง

ระบุวันที่ต้องการออกแผน

รหัสระบบหลัก	รหัสระบบย่อย	รหัสติดตั้ง	รหัสบันทึกงาน	เดือน	ปี
		1707/1333		8/8/2547	8/8/2547

แผนการปฏิบัติงาน

บันทึกมือ 5 ปฏิบัติงาน 6

บันทึกมือ 7

บันทึกมือ 8

ออกแผน 1

ซ่อนข้อมูล 2

ล้างข้อมูล 3

บันทึกมือ 9

ลบข้อมูล 10

ผลการปฏิบัติงาน	รหัสระบบหลัก	รหัส	รหัสบันทึกงาน	วันที่ปฏิบัติงาน	ผลการปฏิบัติงาน
▶	ปคส.	ปค	ปคส.๒๐ ส.๑/๑	5/8/2547	
	ปคส.	ปค	ปคส.๒๐ ส.๑/๑	12/8/2547	
	ปคส.	ปค	ปคส.๒๐ ส.๑/๑	19/8/2547	
	ปคส.	ปค	ปคส.๒๐ ส.๑/๑	26/8/2547	
	รคค.	รคค.๑.๖	รคค.๑.๖ ๑.๑/๑	30/8/2547	

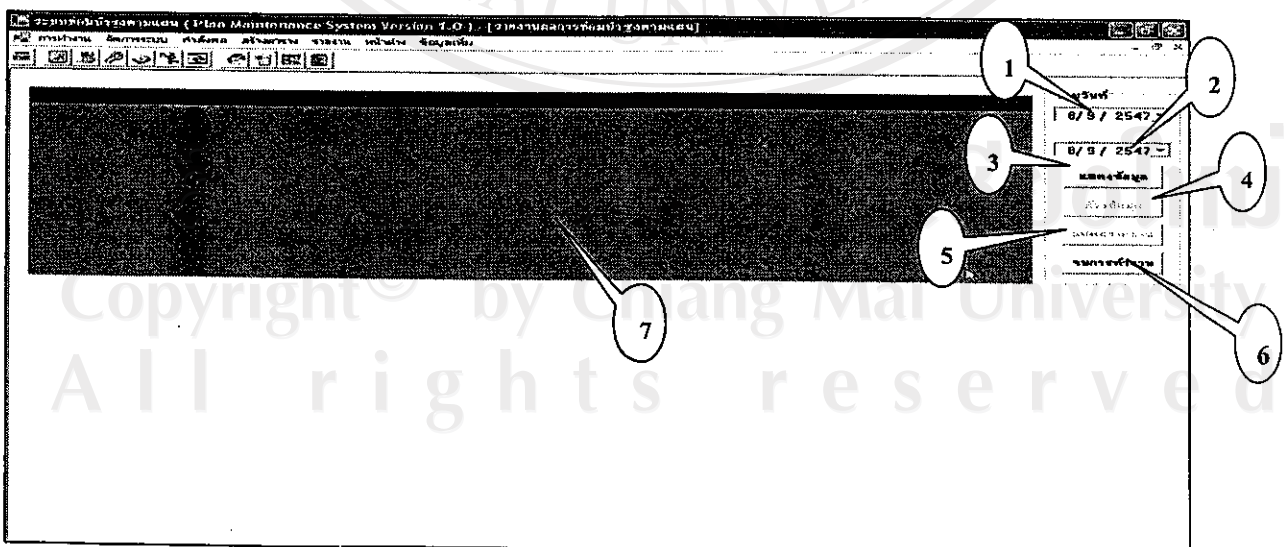
รูปที่ ข.10 แสดงหน้าจอการนำเข้าข้อมูลผลการปฏิบัติงานประจำวัน

- คำอธิบาย
- หมายเลข 1 ใช้สำหรับระบุวันที่เริ่มการบันทึกผลการปฏิบัติ
- หมายเลข 2 ใช้สำหรับระบุวันที่สิ้นสุดการบันทึกผลการปฏิบัติ
- หมายเลข 3 ปุ่มคำสั่ง ใช้สั่งให้โปรแกรมทำการแสดงข้อมูลตามเงื่อนไขใน
หมายเลข 1 และ 2
- หมายเลข 4 เป็นตารางแสดงข้อมูลที่อยู่ในตารางการซ่อมบำรุงประจำวันตาม
เงื่อนไขของหมายเลข 1 และ 2
- หมายเลข 5 ใช้สำหรับแสดงรหัสระบบหลัก
- หมายเลข 6 ใช้สำหรับแสดงรหัสระบบย่อย
- หมายเลข 7 ใช้สำหรับแสดงวันที่ปฏิบัติงาน
- หมายเลข 8 ให้เลือกผลการปฏิบัติงาน
- หมายเลข 9 ปุ่มบันทึก เมื่อใส่รายละเอียดเรียบร้อยแล้ว ให้คลิกปุ่มบันทึก จะทำการ
บันทึกข้อมูลลงในฐานข้อมูล
- หมายเลข 10 ปุ่มล้างข้อมูล เมื่อต้องการเลือกวันที่ต้องการบันทึกผลการปฏิบัติ
ใหม่ต้องคลิกปุ่มล้างข้อมูลก่อน

2.4 การผลิตรายงาน

1) การผลิตรายงานสรุปผลการปฏิบัติการซ่อมบำรุงประจำเดือน ให้เลือกเมนูหลักรายงาน

--> เมื่ुरายงานสรุปการปฏิบัติประจำเดือน หรือเลือกไอคอน  จะปรากฏหน้าจอตามรูปที่ ข.11



รูปที่ ข.11 แสดงหน้าจอผลิตรายงานสรุปผลการปฏิบัติประจำเดือน

- คำอธิบาย หมายเลข 1 ใช้สำหรับระบุวันเริ่มต้นของรายงานสรุปผลการปฏิบัติประจำเดือน
 หมายเลข 2 ใช้สำหรับระบุวันสิ้นสุดของรายงานสรุปผลการปฏิบัติประจำเดือน
 หมายเลข 3 ปุ่มแสดงข้อมูล จะนำข้อมูลมาแสดงในตาราง หมายเลข 8
 หมายเลข 4 ปุ่มแสดงรายงาน เมื่อคลิกจะปรากฏหน้าจอรายงานตามรูปที่ ข.12
 หมายเลข 5 ปุ่มล้างข้อมูล เมื่อต้องการระบุวันที่ต้องการออกรายงานใหม่
 หมายเลข 6 ตารางแสดงข้อมูลที่จะนำมาออกรายงาน
 หมายเลข 7 ปุ่มจบการทำงาน เมื่อคลิกปุ่มนี้ จะทำการปิดหน้าจอ และกลับไป
 หน้าจอทำงานหลัก

รายงานผลการจัดมปารุณคตมตทปรศรลลลล..... พศ..... คอทททททททททททททท
 ทททททท..... ทท..... ททท..... รททททท


ระบบหลัก	รายละเอียด	จำนวนรวม
จัดมปารุณคตมตท	จำนวนรวม	8
	ปุ่มคลิก	1
	ปุ่มคลิกไม่ได้	7
ข้อมูลโดย	จำนวนรวม	10
	ปุ่มคลิก	1
	ปุ่มคลิกไม่ได้	9
การจัดมปารุณคตมตท	จำนวนรวม	10
	ปุ่มคลิก	2
	ปุ่มคลิกไม่ได้	8
การใส่	จำนวนรวม	30
	ปุ่มคลิก	7
	ปุ่มคลิกไม่ได้	23

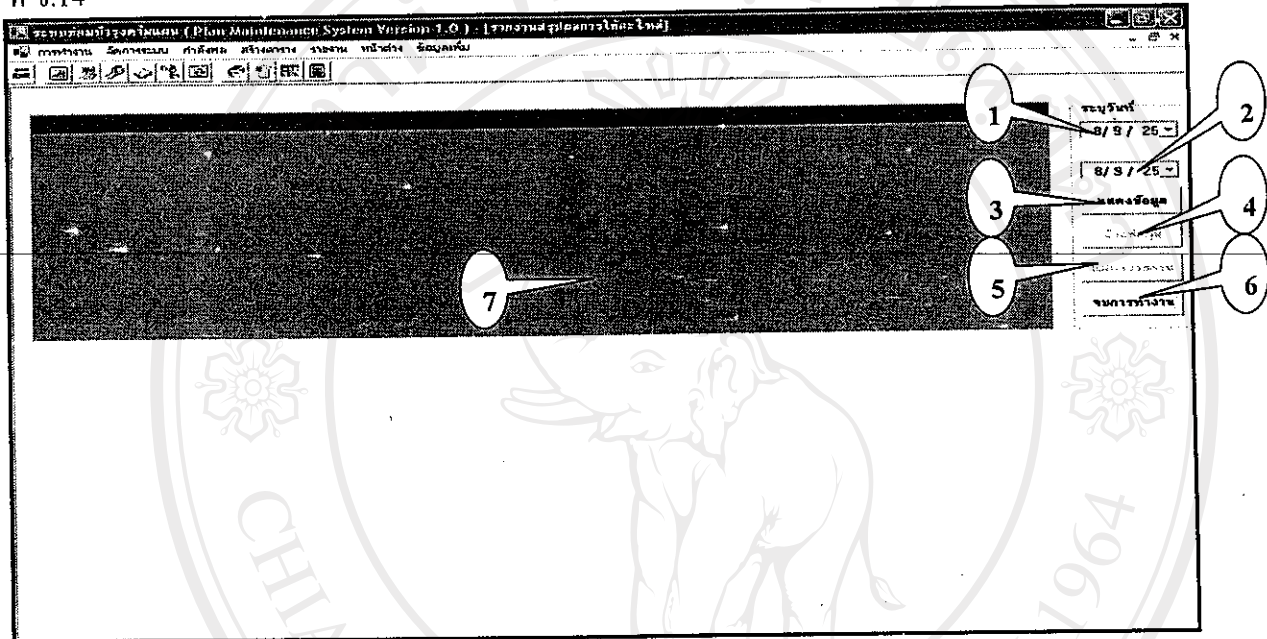
จำนวนรวมข้อมูลทั้งหมดรวมทั้งหมด..... 58..... งาน

รูปที่ ข.12 แสดงรายงานสรุปผลการปฏิบัติประจำเดือน

2) การผลิตรายงานการใช้อะไหล่/พัสดุสิ้นเปลืองประจำเดือน

ให้เลือกเมนูหลักรายงาน --> เมนูรายงานการใช้อะไหล่/พัสดุสิ้นเปลืองประจำเดือน

หรือเลือกไอคอน  จะปรากฏหน้าจอ ตามรูปที่ ข.13 เมื่อคลิกปุ่มแสดงรายงาน ปรากฏหน้าจอ ตามรูปที่ ข.14



รูปที่ ข.13 แสดงหน้าจอผลิตรายงานการใช้อะไหล่/พัสดุสิ้นเปลืองประจำเดือน


- คำอธิบาย**
- หมายเลข 1 ใช้สำหรับระบุวันเริ่มต้นของรายงานการใช้อะไหล่/พัสดุสิ้นเปลืองประจำเดือน
 - หมายเลข 2 ใช้สำหรับระบุวันสิ้นสุดของรายงานการใช้อะไหล่/พัสดุสิ้นเปลืองประจำเดือน
 - หมายเลข 3 ปุ่มแสดงข้อมูลจะนำข้อมูลมาแสดงในตาราง หมายเลข 7
 - หมายเลข 4 ปุ่มแสดงรายงาน เมื่อคลิกจะปรากฏหน้าจอรายงานตามรูปที่ ข.14
 - หมายเลข 5 ปุ่มล้างข้อมูล เมื่อต้องการระบุวันที่ต้องการออกรายงานใหม่
 - หมายเลข 6 เป็นตารางแสดงข้อมูลที่จะนำมาออกรายงาน
 - หมายเลข 7 ปุ่มจบการทำงาน เมื่อคลิกจะทำการปิดหน้าจอที่กำลังทำงานอยู่และกลับไปหน้าจอหลัก

รายงานสรุปการใช้อะไหล่/วัสดุสิ้นเปลืองประจำเดือน

ประเภทอะไหล่	ชื่ออะไหล่ อุปกรณ์	จำนวนรวม	จำนวน	
อะไหล่	หม้อหุง	1	1,500.00	
	สวิตช์ไฟฟ้า	5	500	
อะไหล่	Carriage Wheel Ring (1/4)	1	500	
	Machinery Seal Ring	1	500	
	Machinery Seal Ring	1	500	
	Mechanical Seal	1	500	
	U-Ring Top Cover Seal	1	500	
	Ball & Roller Bearing	10	500	
	Mechanical Seal 40	1	500	
	Mechanical Seal 40	1	500	
	Carriage Wheel Ring (1/4)	1	500	
	Mechanical Seal 40	1	500	
	U-Ring Top Cover Seal Ring	10	500	
	U-Ring	1	500	
	Mechanical Seal 40	1	500	
	Ball & Roller Bearing	1	500	
	U-Ring Top Cover Seal	1	500	
	Mechanical Seal	1	500	
	Machinery Seal Ring	1	500	
	Machinery Seal Ring	1	500	
	อะไหล่	แม่พิมพ์	1	500
		แม่พิมพ์	1	500
		แม่พิมพ์	1	500
		แม่พิมพ์	1	500
แม่พิมพ์		1	500	
แม่พิมพ์		1	500	
แม่พิมพ์		1	500	
แม่พิมพ์		1	500	
แม่พิมพ์		1	500	
แม่พิมพ์		1	500	
แม่พิมพ์		1	500	
อะไหล่	แม่พิมพ์	1	500	
	แม่พิมพ์	1	500	
	แม่พิมพ์	1	500	
	แม่พิมพ์	1	500	

รูปที่ ข.14 แสดงรายงานสรุปการใช้อะไหล่/วัสดุสิ้นเปลืองประจำเดือน

4) การผลิตบัตรจ่ายงาน

ให้เลือกเมนูหลักรายงาน --> เมนูบัตรจ่ายงาน หรือ เลือกไอคอน  จะปรากฏหน้าจอ

ตามรูปที่ ข.16

บัตรจ่ายงาน			
ระบบผลิต	ระบบบัญชี	รหัสบัตรจ่ายงาน	รหัสบัตรจ่ายงานที่กิจกรรมจัด
ค่าตั้งแรกที่ปฏิบัติงาน	ค่า 1 นาย	ค่า 2 นาย	วงเงินการปฏิบัติงาน : ข.บ.
สิทธิ์ใช้งาน ใช้งานระบบผลิตโดยระบบผลิต		ชื่อระบบผลิต ชื่อระบบผลิต	
เงื่อนไขการใช้งาน 1. ใช้งานได้เฉพาะระบบผลิตเท่านั้น 2. ใช้งานได้เฉพาะระบบผลิตเท่านั้น 3. ใช้งานได้เฉพาะระบบผลิตเท่านั้น			
รายละเอียด 1. ใช้งานได้เฉพาะระบบผลิตเท่านั้น 2. ใช้งานได้เฉพาะระบบผลิตเท่านั้น 3. ใช้งานได้เฉพาะระบบผลิตเท่านั้น 4. ใช้งานได้เฉพาะระบบผลิตเท่านั้น 5. ใช้งานได้เฉพาะระบบผลิตเท่านั้น 6. ใช้งานได้เฉพาะระบบผลิตเท่านั้น 7. ใช้งานได้เฉพาะระบบผลิตเท่านั้น 8. ใช้งานได้เฉพาะระบบผลิตเท่านั้น 9. ใช้งานได้เฉพาะระบบผลิตเท่านั้น 10. ใช้งานได้เฉพาะระบบผลิตเท่านั้น			

รูปที่ ข.16 แสดงรายงานบัตรจ่ายงาน

2.5 การจัดระเบียบหน้าจอการทำงานหลัก

กรณีที่เปิดหน้าจอในการทำงานมากกว่า 1 หน้าจอ สามารถที่จะจัดหน้าจอให้เหมาะกับการทำงานได้ดังนี้

- 1) เมนูหลักหน้าต่าง --> เมนูตามแนวนอน เมื่อต้องการให้จอภาพเรียงกันตามแนวนอน
- 2) เมนูหลักหน้าต่าง --> เมนูตามแนวตั้ง เมื่อต้องการให้จอภาพเรียงกันตามแนวตั้ง
- 3) เมนูหลักหน้าต่าง --> เมนูซ้อนทับกัน เมื่อต้องการให้จอภาพเรียงกันแบบซ้อนทับกัน

แสดงเฉพาะชื่อของหน้าต่าง

ประวัติผู้เขียน

ชื่อ-สกุล	เรือเอกนิพนธ์ สนโพธิ์กลาง
วัน เดือน ปี เกิด	15 ธันวาคม พ.ศ. 2516
สถานที่เกิด	โรงพยาบาลตากสิน จังหวัดกรุงเทพมหานครฯ
วุฒิการศึกษา	วิศวกรรมศาสตรบัณฑิต (วิศวกรรมเครื่องกล) โรงเรียนนายเรือ พ.ศ. 2539
ตำแหน่ง	ประจำกรมกำลังพลทหารเรือ กองทัพเรือ
สถานที่ทำงาน	กรมกำลังพลทหารเรือ กองทัพเรือ พระราชวังเดิม บางกอกน้อย กรุงเทพฯ 10500
E-mail	niponlek@yahoo.com

ลิขสิทธิ์มหาวิทยาลัยเชียงใหม่
Copyright© by Chiang Mai University
All rights reserved