

ภาคผนวก ก

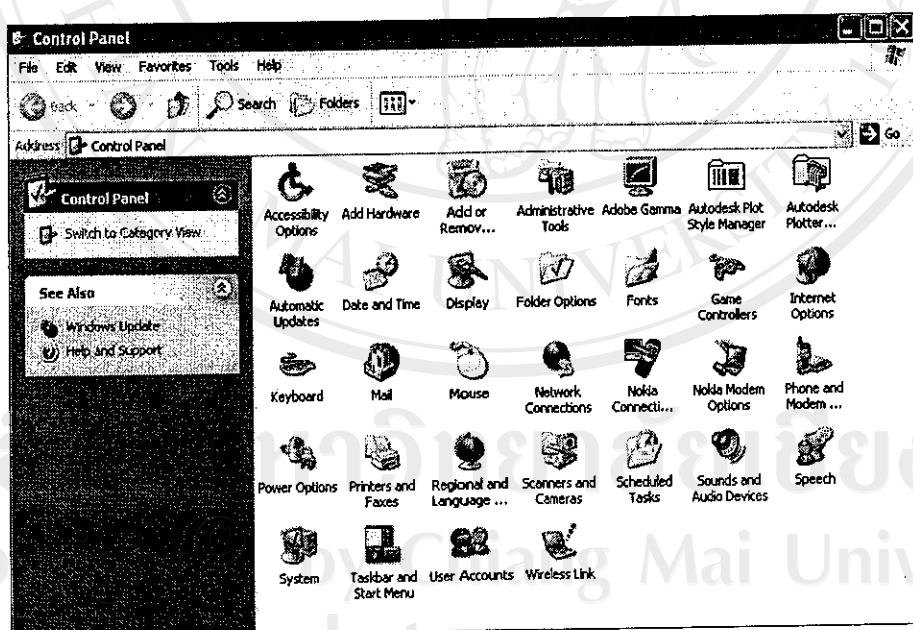
คู่มือการติดตั้งโปรแกรม

ขั้นตอนการติดตั้งโปรแกรมช่วยสอน การลงรายการเพื่อการบันทึกบัญชีบริษัท มูราตะ อิเล็กทรอนิกส์ (ประเทศไทย) จำกัดนี้ เป็นระบบที่พัฒนาให้อยู่ในรูปของการใช้งานที่ต้องติดต่อกับฐานข้อมูล การที่จะติดต่อกับฐานข้อมูลได้จะต้องทำการติดต่อผ่าน โอดีบีซี ดังนั้นระบบงานนี้จะต้องทำการติดตั้ง 2 ส่วนหลัก ได้แก่

ก1. การติดตั้งโปรแกรมให้กับเครื่องเซิร์ฟเวอร์

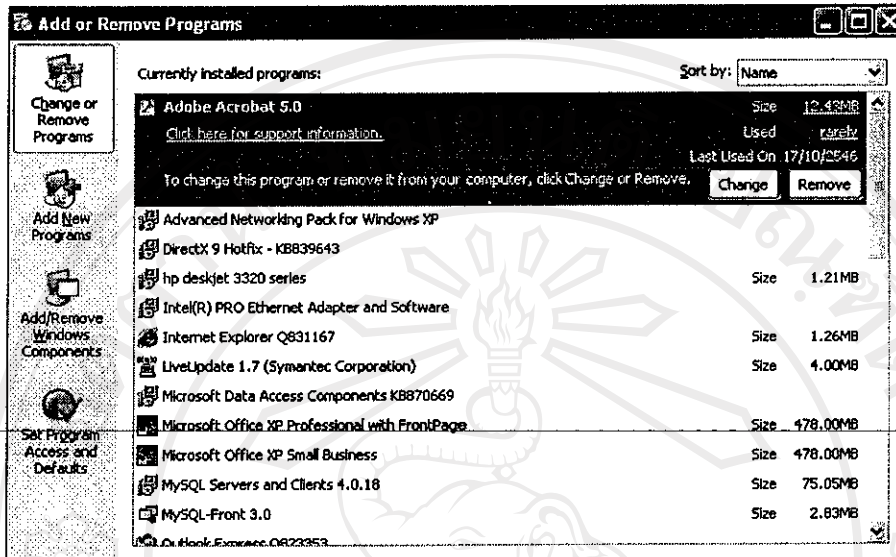
1. ติดตั้งโปรแกรมเว็บเซิร์ฟเวอร์ เพื่อให้เครื่องคอมพิวเตอร์รองรับการทำงานของระบบ โดยติดตั้ง PWS หรือ IIS ก็ได้โดยขั้นตอนการติดตั้งสามารถทำได้ดังนี้

1.1 ไปที่ปุ่ม Start ที่ Setting คลิกเลือก Control Panel จะปรากฏหน้าจอดังภาพ ก.1



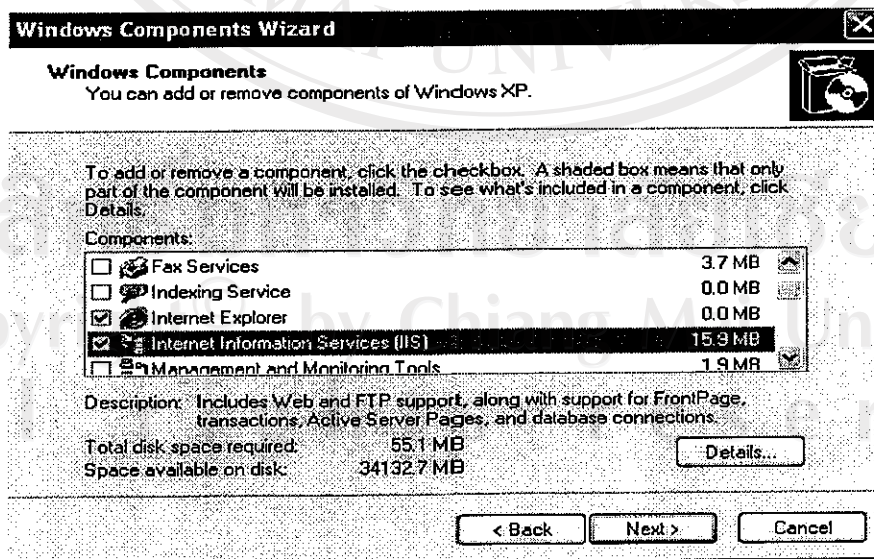
รูป ก.1 แสดงหน้าต่างของ Control Panel

1.2 คลิกเลือก icon Add or Remove Programs ซึ่งจะปรากฏหน้าจอ ดังภาพ ก.2



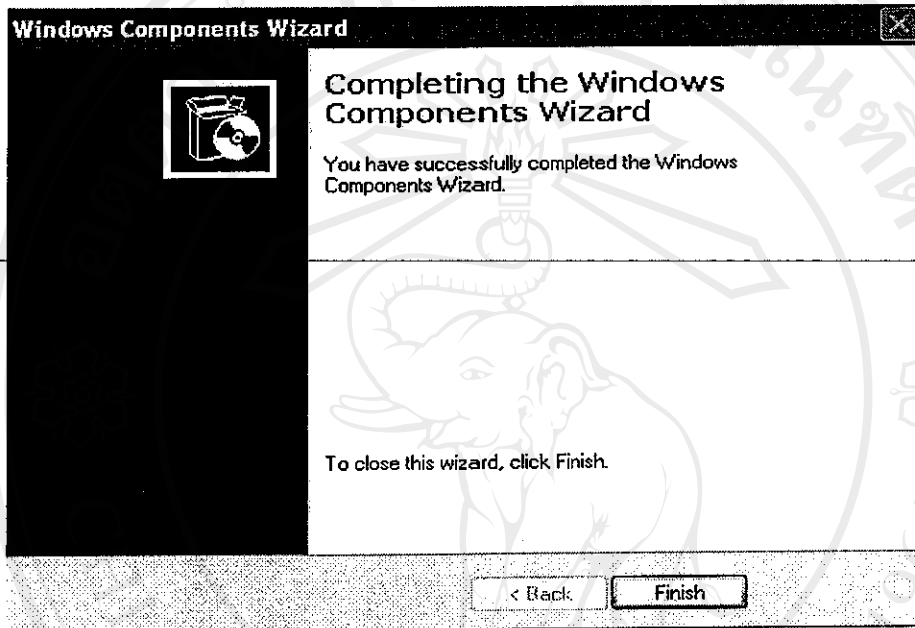
รูป ก.2 แสดงหน้าต่างของ Add or Remove Programs

1.3 คลิกเลือกในส่วนของ Add/Remove Windows Components จะเกิดหน้าต่าง ดังภาพ ก.3 จากนั้นให้เลือกในส่วนของ Internet Information Services (IIS) ซึ่งจะปรากฏเครื่องหมายถูก หน้าหัวข้อนั้นๆ หลังจากนั้นกดปุ่ม Next เพื่อดำเนินการต่อไป



รูป ก.3 แสดงหน้าต่างของการ Add/Remove Windows Components

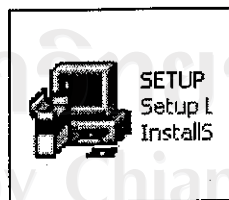
1.4 จากนั้นเครื่องจะทำการ Install บาง Program ซึ่งเครื่องอาจจะร้องขอให้ใส่แผ่นโปรแกรมของ Windows XP Professional เพื่อทำการดึง file บาง file จากแผ่น เมื่อเสร็จเรียบร้อยแล้วจะปรากฏหน้าต่าง ดังภาพ ก.4 จากนั้นให้กดปุ่ม Finish เป็นการเสร็จสิ้นการเตรียมความพร้อมของเครื่องให้เป็นเครื่องเซิร์ฟเวอร์



รูป ก.4 แสดงหน้าต่างของการเสร็จสิ้นการติดตั้ง IIS

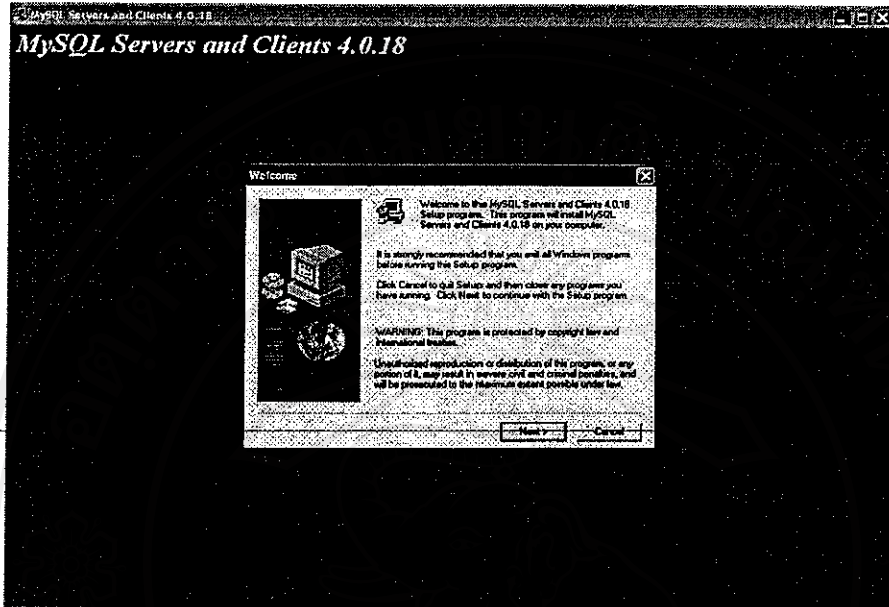
2. ติดตั้งโปรแกรม MySQL Servers โดยขั้นตอนการติดตั้งสามารถทำได้ดังนี้

2.1 เปิดซีดีรอมแล้วดับเบิลคลิกที่ Setup.exe ดังภาพ ก.5



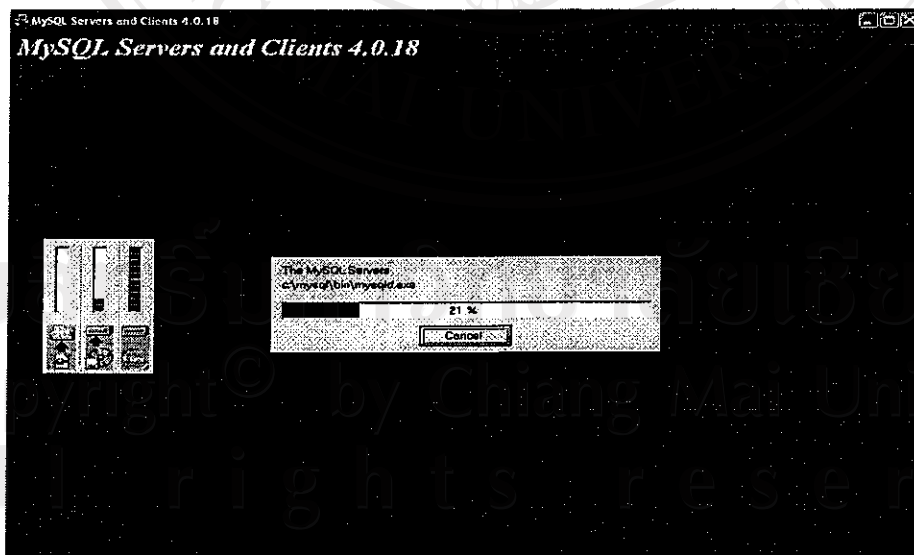
รูป ก.5 แสดงลักษณะของไฟล์การติดตั้งโปรแกรม MySQL Servers

2.2 เมื่อดับเบิลคลิกที่ Setup.exe แล้วจะปรากฏหน้าต่างการเชื่อมต่อ ดังภาพ ก.6



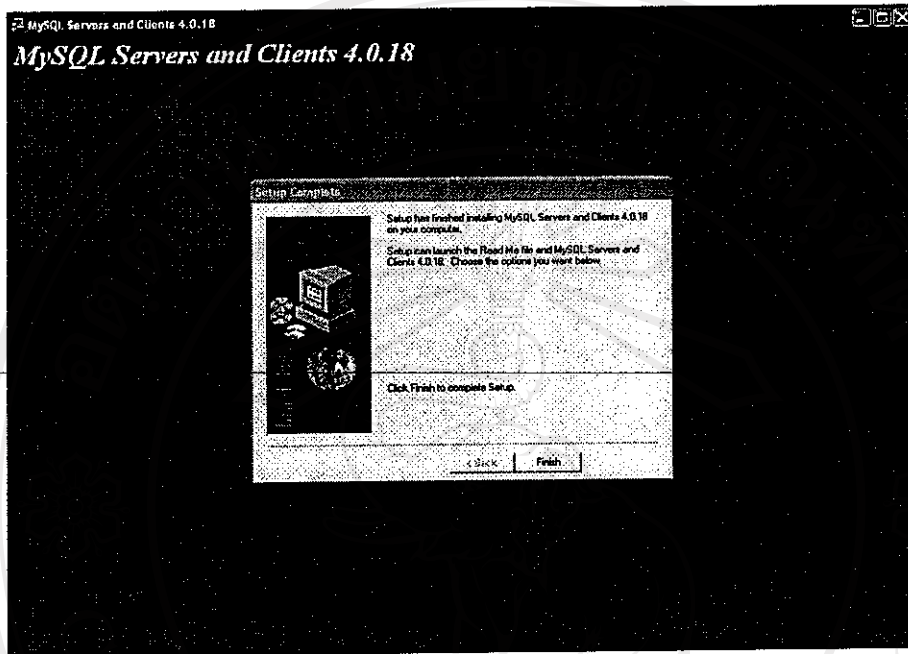
รูป ก.6 แสดงจอภาพของการเริ่มต้นการติดตั้งโปรแกรม MySQL Servers

2.3 กดปุ่ม Next เพื่อทำการติดตั้งต่อไป ซึ่งจะปรากฏหน้าต่างการเชื่อมต่อ ดังภาพ ก.7



รูป ก.7 แสดงจอภาพของการติดตั้งโปรแกรม MySQL Servers

2.4 เมื่อเครื่องคอมพิวเตอร์ทำการติดตั้งโปรแกรม MySQL Servers เสร็จแล้วจะปรากฏหน้าต่างดังภาพ ก.8 จากนั้นให้คลิกปุ่ม Finish เพื่อเป็นการเสร็จสิ้นการติดตั้งโปรแกรม



รูป ก.8 แสดงจอภาพการเสร็จสิ้นการติดตั้งโปรแกรม MySQL Servers

2.5 จากนั้นสั่ง Start MySQL Servers ด้วยคำสั่ง `c:\mysql\bin\mysqld-nt.exe` ในหน้าจอของ Command Prompt สร้าง User admin พร้อม Password ในที่นี้ใช้ User = root, Password = test โดยใช้คำสั่ง `c:\mysql\bin\mysqladmin -u root password test` ดังปรากฏหน้าต่างดังภาพ ก.9

```

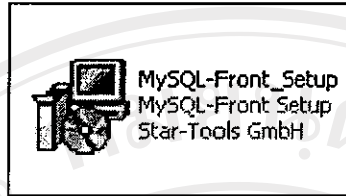
Command Prompt
Microsoft Windows XP [Version 5.1.2600]
(C) Copyright 1985-2001 Microsoft Corp.
C:\Documents and Settings\MINDI>cd..
C:\Documents and Settings>cd..
C:\>cd mysql
C:\mysql>cd bin
C:\mysql\bin>mysqladmin -u root password test_

```

รูป ก.9 แสดงจอภาพการใช้คำสั่งสร้าง User admin ของ MySQL Servers

3. ติดตั้งโปรแกรม MySQL-Front โดยขั้นตอนการติดตั้งสามารถทำได้ดังนี้

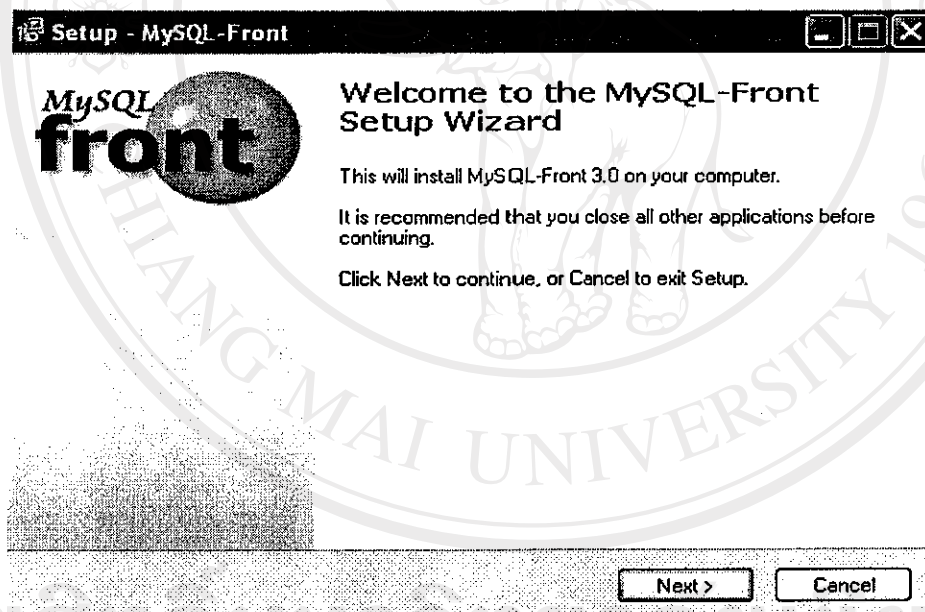
3.1 เปิดซีดีรอมแล้วดับเบิลคลิกที่ MySQL-Front_Setup.exe ดังภาพ ก.10



รูป ก.10 แสดงลักษณะของไฟล์การติดตั้งโปรแกรม MySQL-Front_Setup.exe

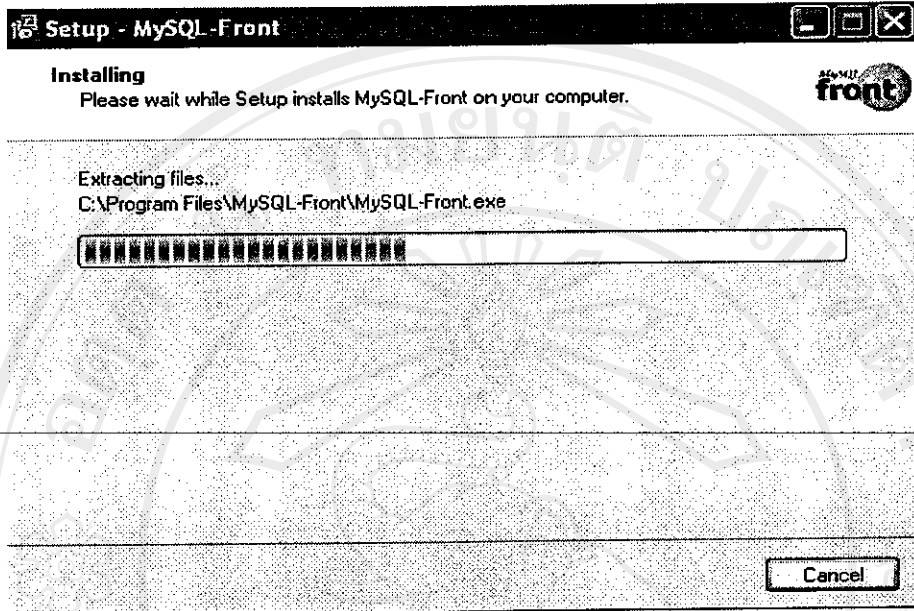
3.2 เมื่อดับเบิลคลิกที่ MySQL-Front_Setup.exe แล้วจะปรากฏหน้าต่างการเชื่อมต่อ ดัง

ภาพ ก.11



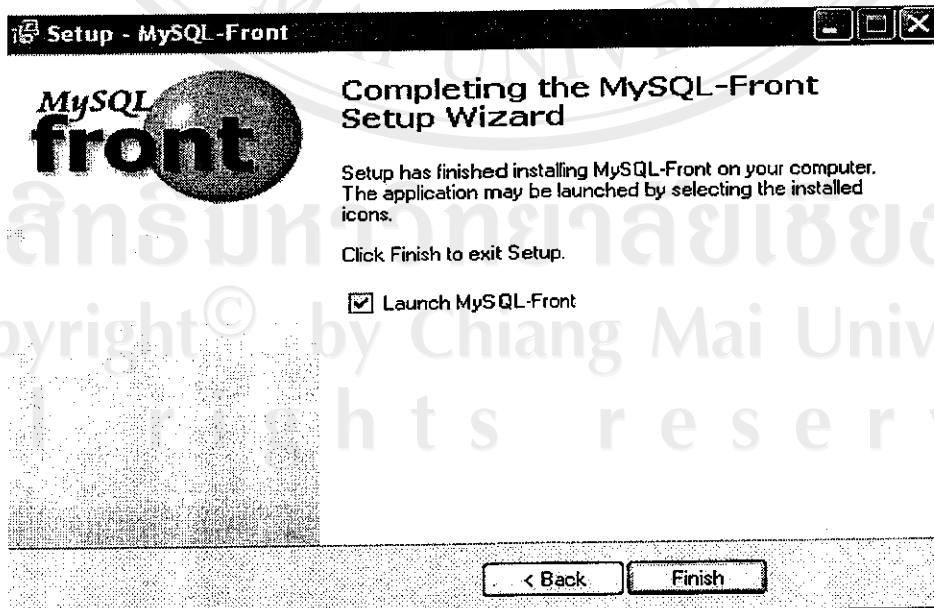
รูป ก.11 แสดงจอภาพของการเริ่มต้นการติดตั้งโปรแกรม MySQL-Front

3.3 กดปุ่ม Next เพื่อทำการติดตั้งต่อไป ซึ่งจะปรากฏหน้าต่างการเชื่อมต่อ ดังภาพ ก.12



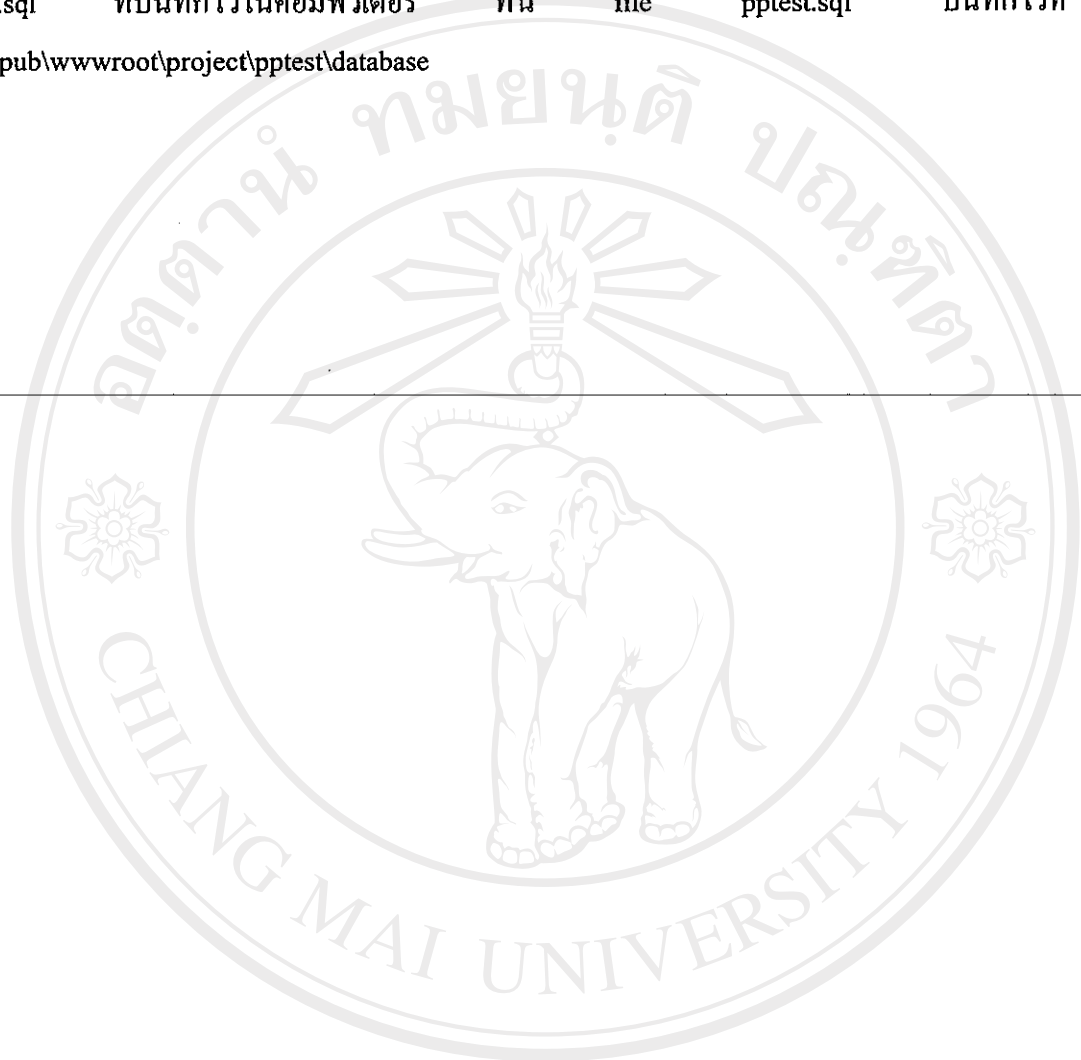
รูป ก.12 แสดงจอภาพของการติดตั้ง โปรแกรม MySQL-Front

3.4 เมื่อเครื่องคอมพิวเตอร์ทำการการติดตั้งโปรแกรม MySQL-Front เสร็จแล้วจะปรากฏหน้าต่างดังภาพ ก.13 จากนั้นให้คลิกปุ่ม Finish เพื่อเป็นการเสร็จสิ้นการติดตั้งโปรแกรม



รูป ก.13 แสดงจอภาพการเสร็จสิ้นการติดตั้งโปรแกรม MySQL-Front

3.5 เปิดโปรแกรม MySQL-Front โดยสร้าง Server = "Localhost" User = "root" Password = "test" จากนั้นสร้าง Database "PPtest" ภายใต้ Localhost จากนั้นทำการ Import file pptest.sql ที่บันทึกไว้ในคอมพิวเตอร์ ที่นี้ file "pptest.sql" บันทึกไว้ที่ c:\inetpub\wwwroot\project\pptest\database

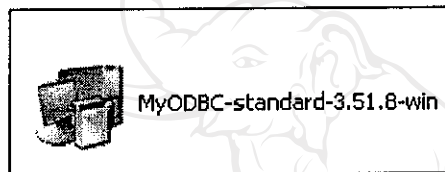


ลิขสิทธิ์มหาวิทยาลัยเชียงใหม่
Copyright© by Chiang Mai University
All rights reserved

ก2. การติดตั้งโปรแกรมสำหรับจัดการฐานข้อมูล

ระบบนี้เป็นระบบที่พัฒนาให้อยู่ในรูปแบบของโปรแกรมที่มีการใช้ฐานข้อมูล MySQL การที่จะติดต่อกับฐานข้อมูลได้จะต้องทำการติดตั้ง โดยผ่าน ODBC (Open Database Connectivity) ซึ่งเป็น Protocol มาตรฐานที่เป็นตัวกลางที่ใช้ในการติดต่อระหว่างโปรแกรมต่างๆกับฐานข้อมูล โดยโปรแกรมจะติดต่อกับ ODBC ผ่านทาง ODBC Driver Manager ที่มีหน้าที่ในการกำหนด ODBC Driver ซึ่งเป็น Driver ที่ทำให้โปรแกรมสามารถเข้าถึงข้อมูลในฐานข้อมูลที่ต้องการได้ โดยการส่งข้อมูลที่ใช้ในการติดต่อที่เรียกโดยทั่วไปว่า Data Source Name (DSN) ไปให้กับส่วน ODBC Driver ซึ่งการกำหนด DSN กับฐานข้อมูลของ โปรแกรม MySQL สามารถทำได้ดังนี้

1. เปิดซีดีรอมแล้วดับเบิลคลิกที่ MyODBC-standard-3.51.8-win.exe ดังภาพ ก.14



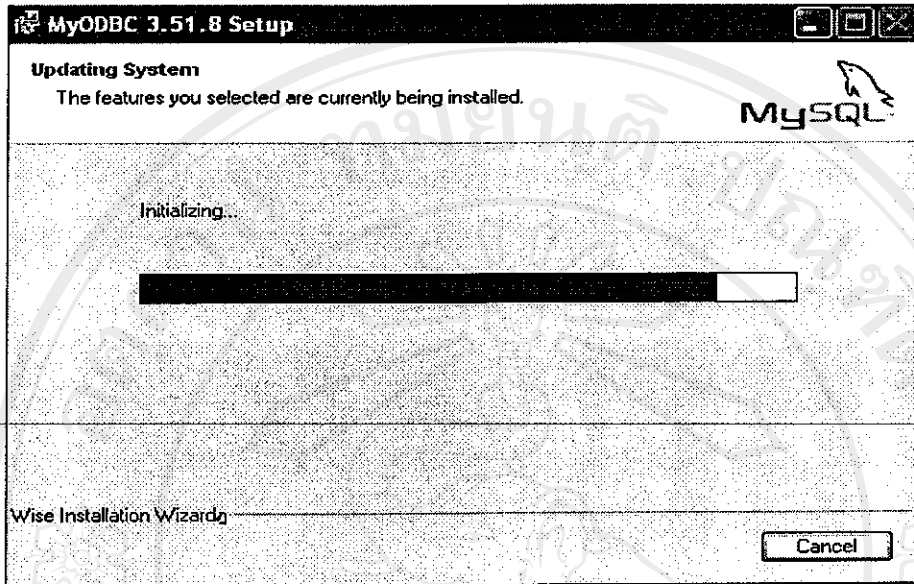
รูป ก.14 แสดงลักษณะของไฟล์การติดตั้ง โปรแกรม MyODBC-Standard-3.51.8-win.exe

2. เมื่อดับเบิลคลิกที่ MyODBC-Standard-3.51.8-win.exe แล้วจะปรากฏหน้าต่างการเชื่อมต่อ ดังภาพ ก.15



รูป ก.15 แสดงจอภาพของการเริ่มต้นการติดตั้ง โปรแกรม MyODBC

3. กดปุ่ม Next เพื่อทำการติดตั้งต่อไป ซึ่งจะปรากฏหน้าต่างการเชื่อมต่อ ดังภาพ ก.16



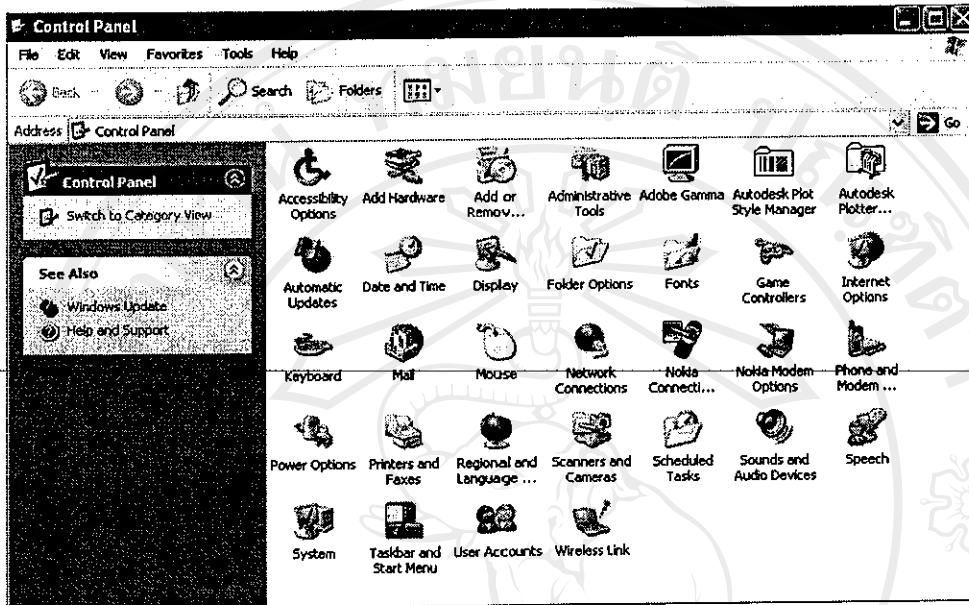
รูป ก.16 แสดงจอภาพของการติดตั้งโปรแกรม MyODBC

4. เมื่อเครื่องคอมพิวเตอร์ทำการการติดตั้งโปรแกรม MyODBC เสร็จแล้วจะปรากฏหน้าต่างดังภาพ ก.17 จากนั้นให้กดปุ่ม Finish เพื่อเป็นการเสร็จสิ้นการติดตั้งโปรแกรม



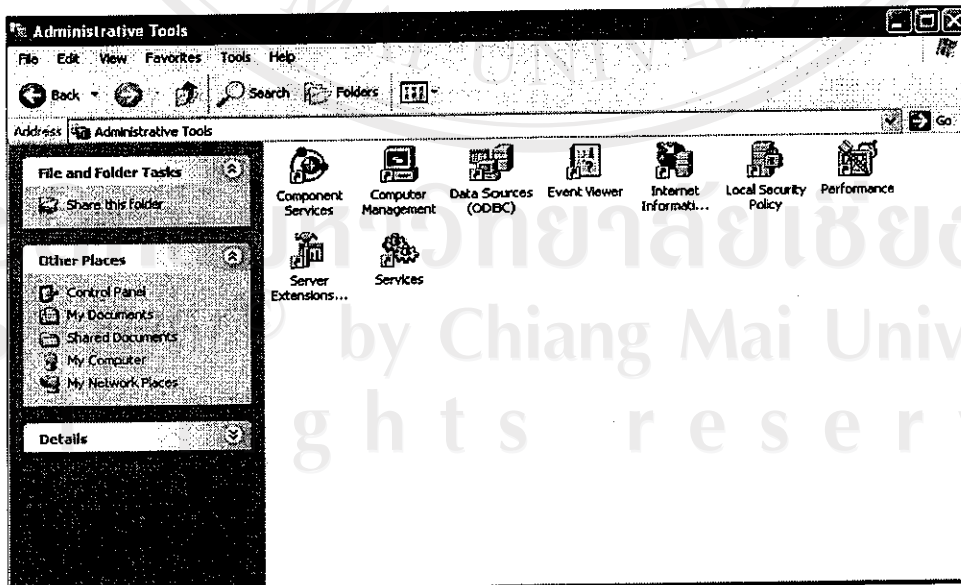
รูป ก.17 แสดงจอภาพการเสร็จสิ้นการติดตั้งโปรแกรม MyODBC

5. จากนั้นไปที่ปุ่ม Start แล้วเลือก Control Panel จะปรากฏหน้าจอดังภาพ ก.18



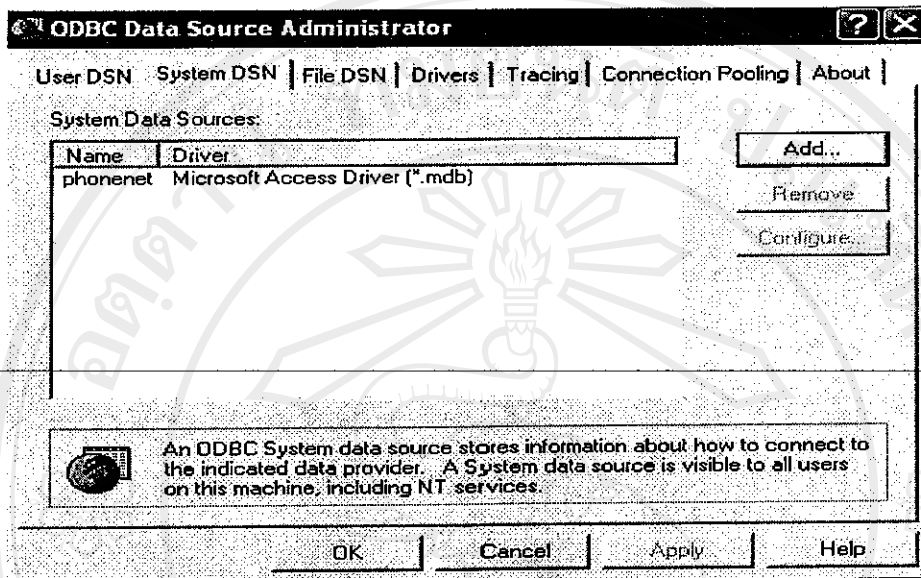
รูป ก.18 แสดงหน้าต่างของ Control Panel

6. ดับเบิลคลิกเลือกใน Icon Data Sources (ODBC) ซึ่งจะปรากฏหน้าจอดังภาพ ก.19



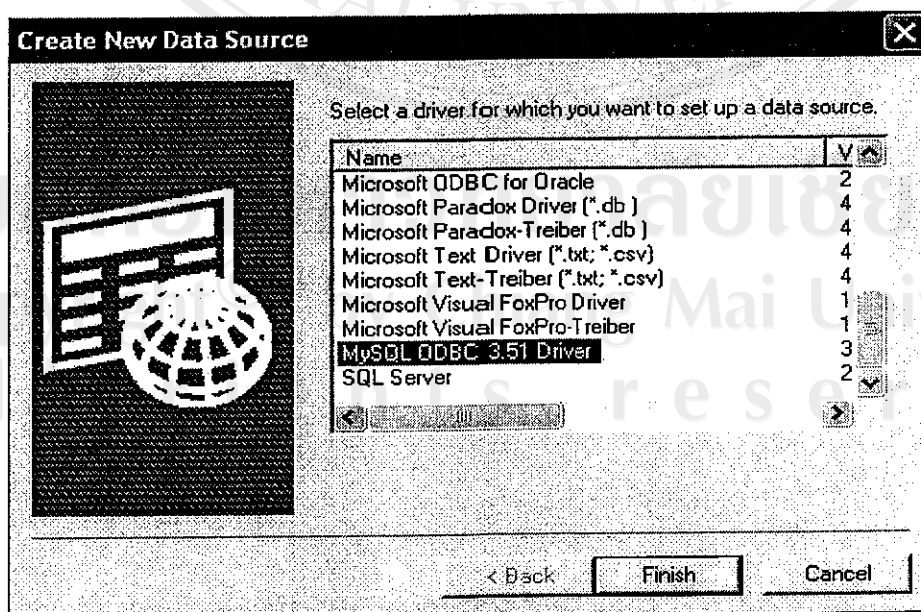
รูป ก.19 แสดงหน้าต่างของ Administrative Tools

7. เลือก Tab System DSN ซึ่งจะปรากฏดังรูป ก.20 โดยคลิกปุ่ม Add เพื่อทำการกำหนด Database ที่ต้องการ



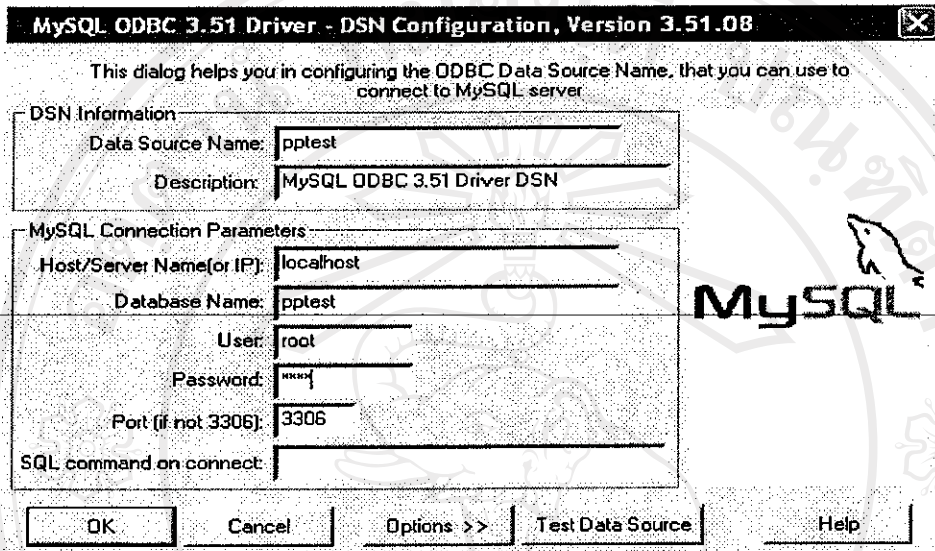
รูป ก.20 แสดงหน้าต่างของ ODBC Data Source Administrator Tab System DSN

8. หลังจากนั้นเลือก Driver “MySQL ODBC 3.51 Driver” แล้วกดปุ่ม Finish ดังรูป ก.21

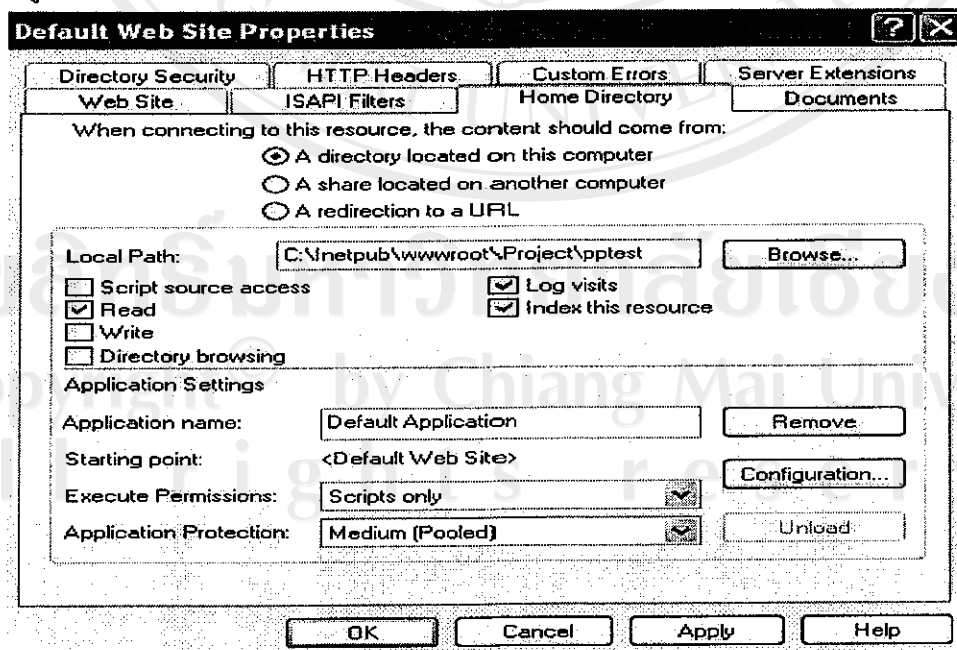


รูป ก.21 แสดงหน้าต่างของการเลือก Driver ของการเพิ่ม Data Source

9. จากนั้นทำการเติมข้อมูลของ Data Source Name ตามชื่อที่เราได้ตั้งไว้ซึ่งได้แก่ “PPtest”, Database Name เป็น “pptest”, User เป็น “root” และ Password เป็น “test” จากนั้นกดปุ่ม OK ดังแสดงในรูป ก.22 เพื่อออกจากการติดตั้งฐานข้อมูล



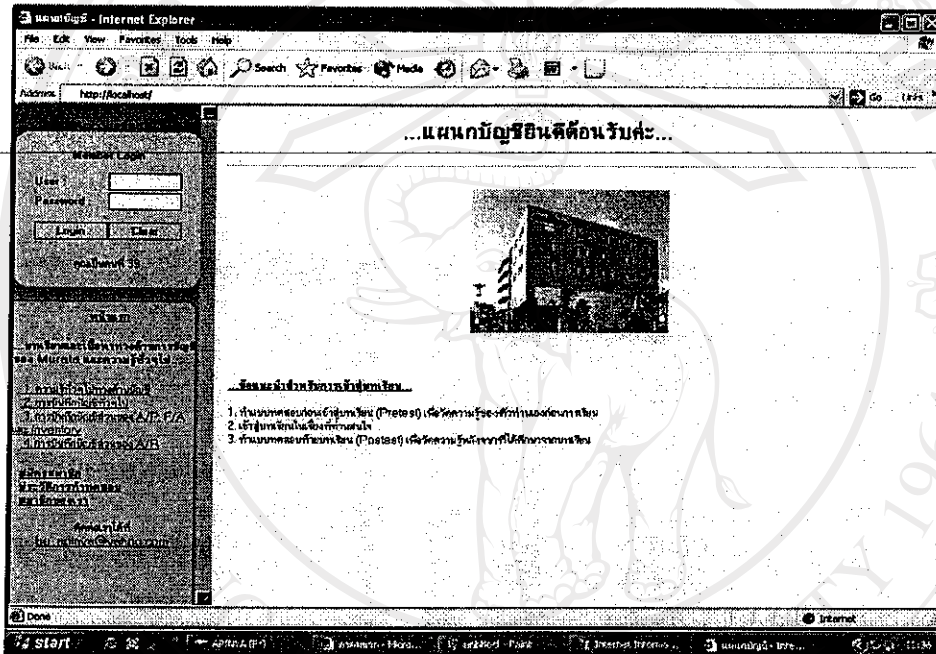
รูป ก.22 แสดงหน้าต่างของการเชื่อมต่อฟังก์ชันของ MySQL ODBC เมื่อลงโปรแกรมต่างๆเสร็จสิ้นแล้ว ให้เข้าหน้าจอ Control Panel -> Administrative Tools -> Internet Information service -> คลิกขวาที่ Default Web Site แล้วเลือก Properties ซึ่งจะปรากฏหน้าต่างดังรูป ก.23



รูป ก.23 แสดงหน้าต่างของพรอพเพอร์ตี้ของ Default Web Site

จากนั้นเลือก Tab “Home Directory” เปลี่ยน Local Path เป็นที่อยู่ของ file ที่เรากำหนดไว้ ซึ่งในที่นี้กำหนด file ที่เกี่ยวข้องกับไว้ที่ c:\inetpub\wwwroot\project\pptest จากนั้นกดปุ่ม OK เพื่อเป็นการเสร็จสิ้นการติดตั้งโปรแกรมและการกำหนดข้อจำกัดต่างๆของระบบ

เราสามารถเปิดเว็บไซต์โดยผ่านเว็บเบราว์เซอร์ โดยกำหนดแอดเดรสที่ <http://localhost/default.asp> ได้เลย ตามรูปภาพที่ ก.24



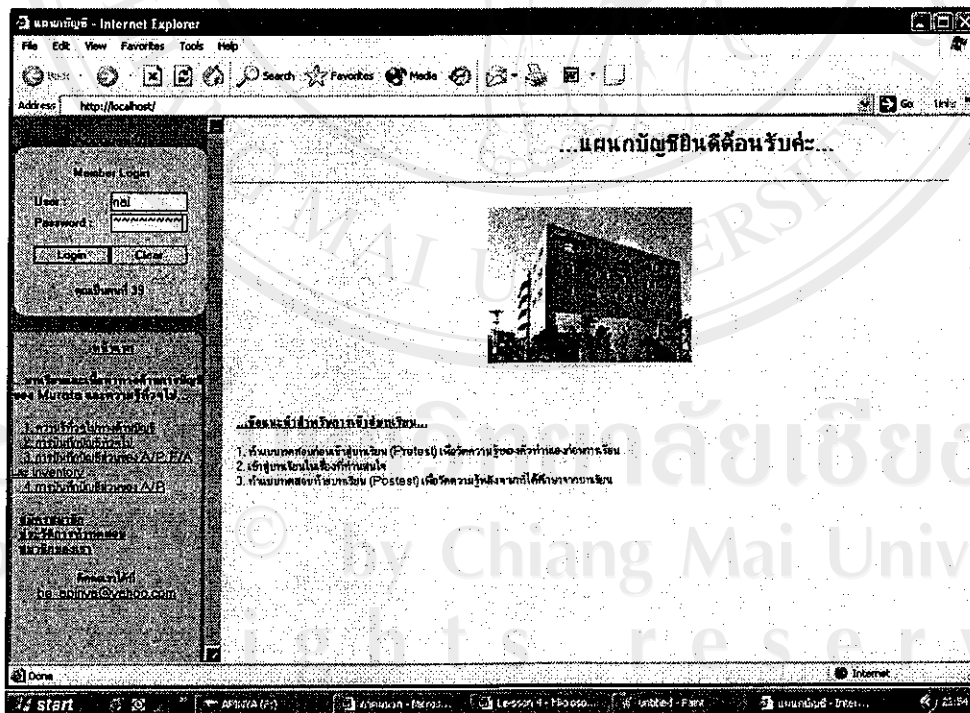
รูป ก.24 แสดงหน้าต่างของเว็บไซต์ <http://localhost/default.asp>

ภาคผนวก ข คู่มือการใช้โปรแกรม

ในการเริ่มต้นการเข้าหน้าจอบางของเว็บไซต์นั้นผู้ใช้งานสามารถเลือกที่จะเข้าสู่ระบบของสมาชิกหรือเลือกที่จะไม่เข้าก็ได้ ซึ่งสิทธิในการเข้าไปศึกษาเนื้อหาหรือการเข้าหน้าจอบางหน้าอาจถูกจำกัดตามเอกสารว่าด้วยเรื่องของการออกแบบบทบาทการทำงานสำหรับผู้ใช้งานซึ่งได้กล่าวไว้ในบทที่ 4

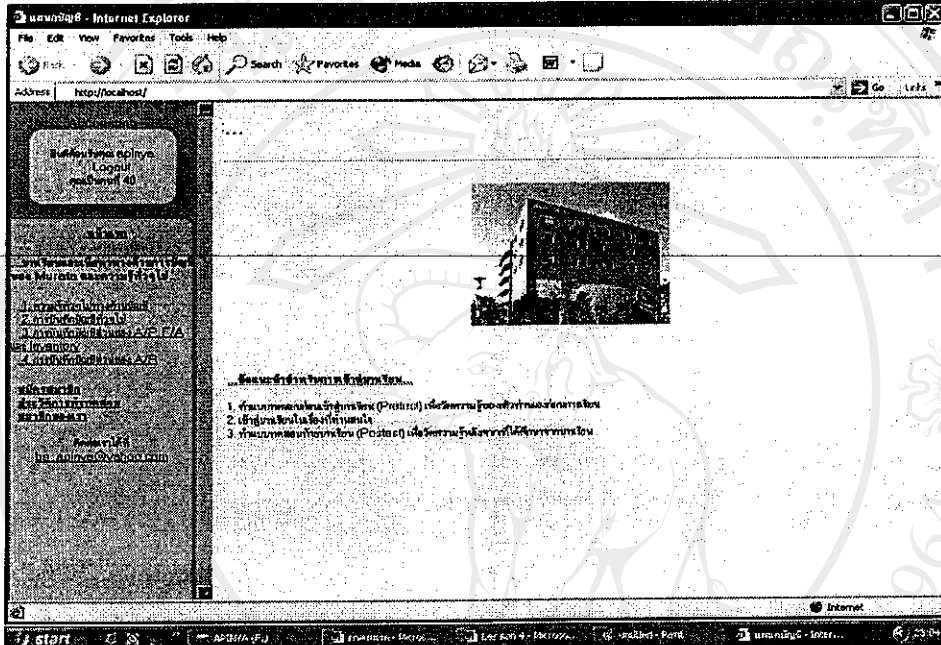
1. เมื่อผู้ใช้งานเลือกเข้าในหน้าจอบางของสมาชิก ผู้ใช้งานต้องบันทึก User Name และ Password เพื่อเข้าใช้งานตามระดับสิทธิ์ที่ผู้บริหารระบบกำหนดให้ โดย

1. บันทึก User Name
2. บันทึก Password
3. กดปุ่ม Login

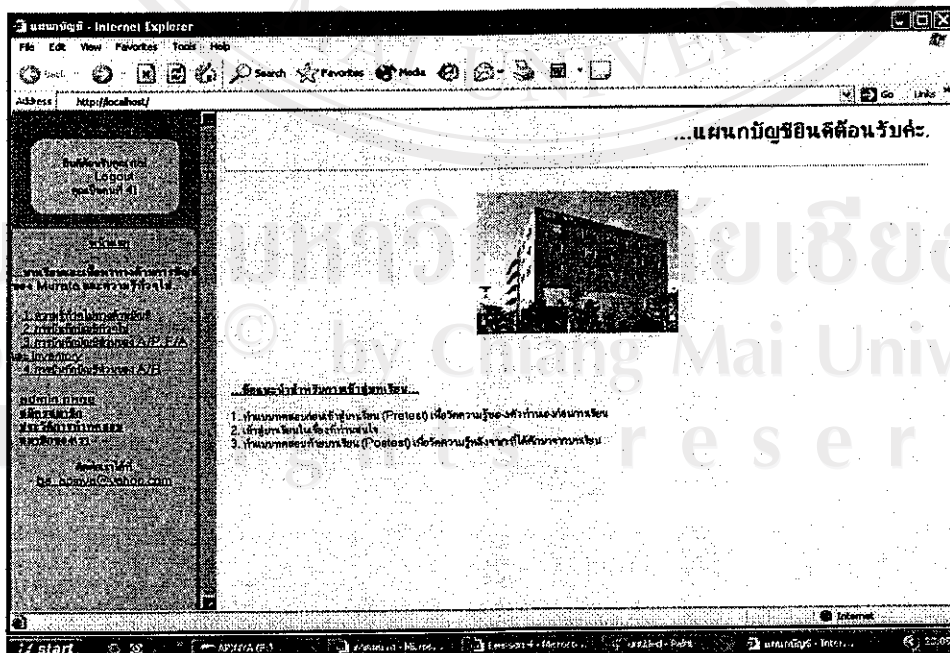


รูป ข.1 แสดงจอภาพการเข้าสู่ระบบงาน

2. ถ้าผู้ใช้งานป้อนข้อมูลไม่ถูกต้องระบบจะยังไม่ Login เข้าระบบ
3. เมื่อผู้ใช้งานเข้าระบบโดยมีสิทธิเป็นนักเรียนจะมีความแตกต่างจากผู้ใช้งานที่มีสิทธิเป็นผู้บริหารระบบตรงที่ นักเรียนจะไม่มีลิงค์ของหน้าจอ “admin page” ซึ่งจะเป็นหน้าจอที่ใช้สำหรับการเพิ่ม ลด แก้ไข ปรับปรุงส่วนต่างๆของระบบ



รูป ข.2 แสดงจอภาพการเข้าหน้าจอสมาชิกของผู้ใช้ที่เป็นนักเรียน

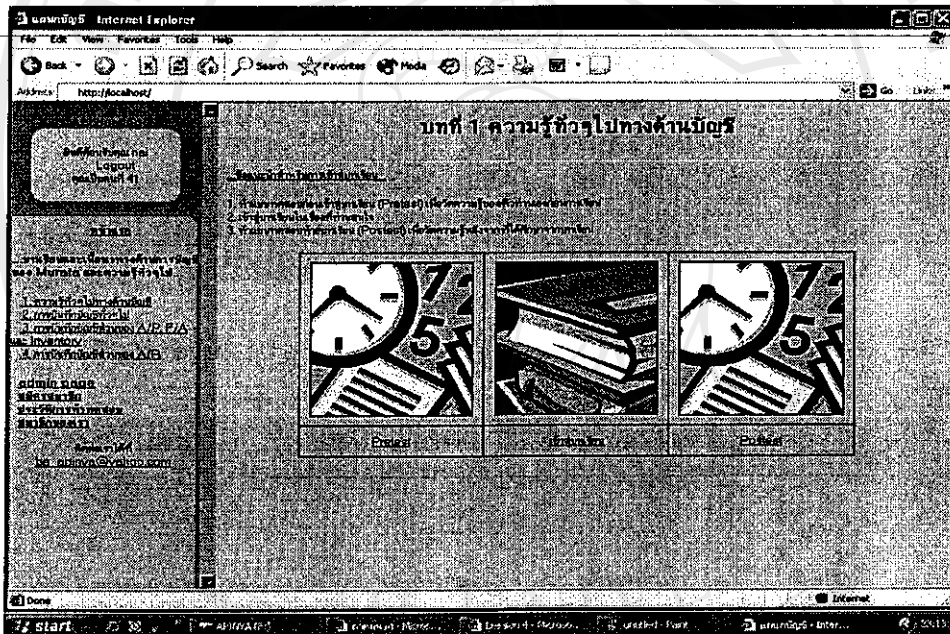


รูป ข.3 แสดงจอภาพการเข้าหน้าจอสมาชิกของผู้ใช้ที่เป็นผู้บริหารระบบ

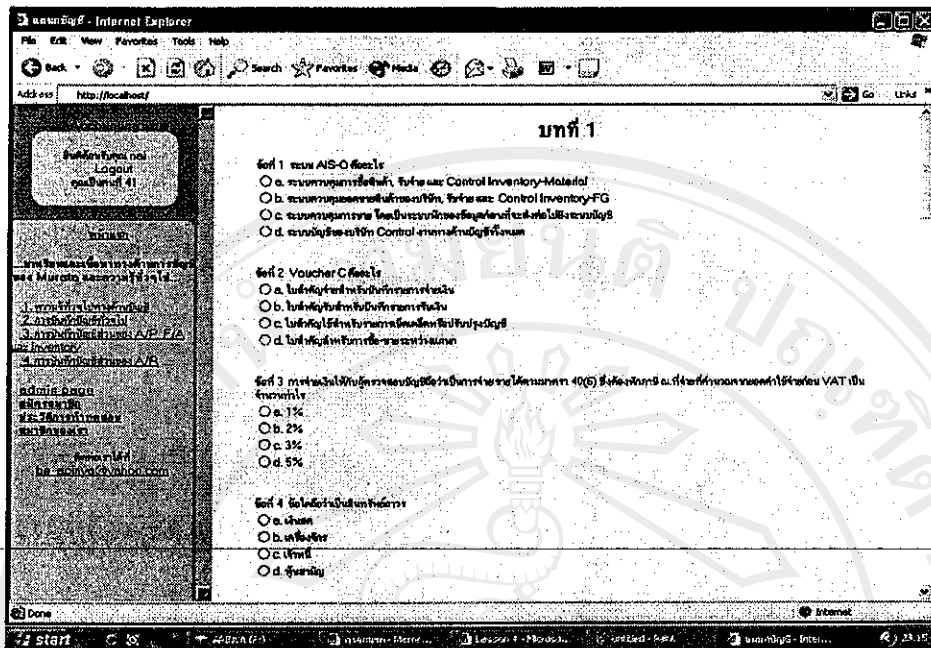
4. หลังจากที่เข้าหน้าจอของสมาชิกได้แล้วนั้นผู้ใช้งานสามารถเลือกหัวข้อต่างๆที่ปรากฏในหน้าเว็บไซต์ได้ ซึ่งหัวข้อของเนื้อหาในเว็บไซต์มีดังต่อไปนี้

4.1 การเข้าไปศึกษามทเรียนและทำแบบทดสอบ ซึ่งในเว็บไซต์นี้ได้แบ่งหัวข้อของการศึกษาไว้ 4 บท คือ

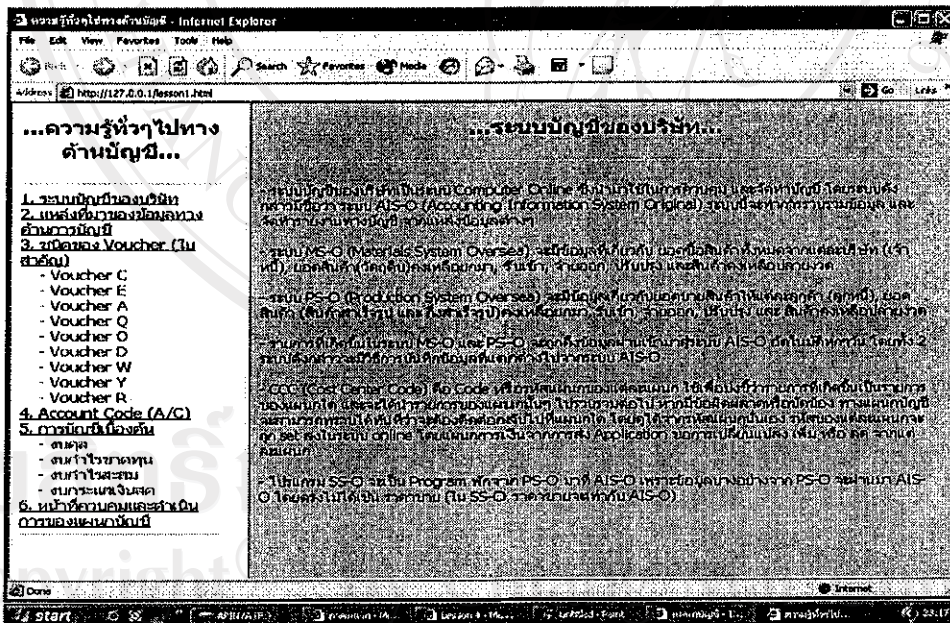
- 4.1.1 ความรู้ทั่วไปทางด้านบัญชี
- 4.1.2 การบันทึกบัญชีทั่วไป
- 4.1.3 การบันทึกบัญชีส่วนของ A/P, F/A และ Inventory
- 4.1.4 การบันทึกบัญชีส่วนของ A/R



รูป ข.4 แสดงหน้าจอหลักของบทเรียนบทเรียนที่ 1

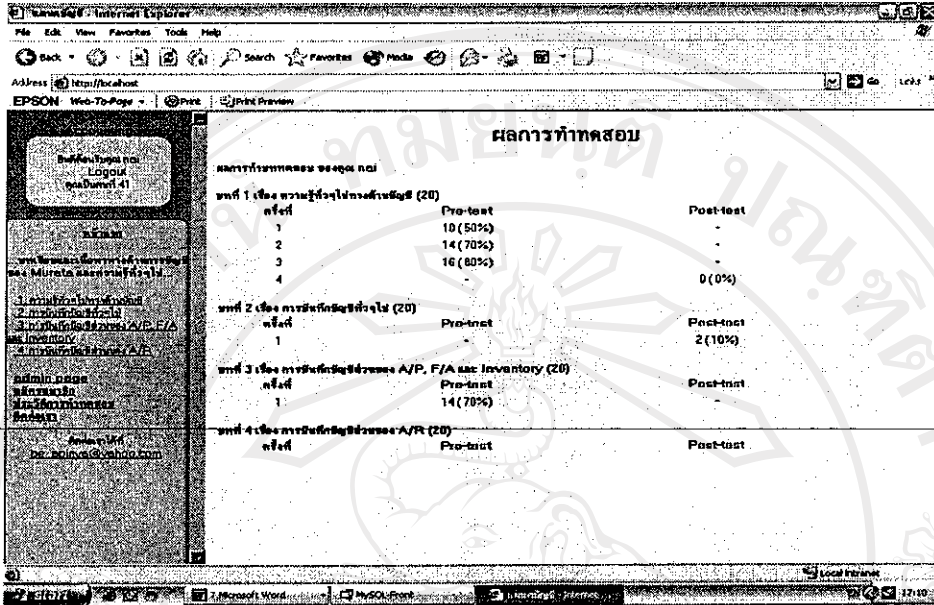


รูป ข.5 แสดงหน้าจอของการเลือกการทำแบบทดสอบของบทเรียนที่ 1



รูป ข.6 แสดงหน้าจอของการเลือกการศึกษาบทเรียนของบทเรียนที่ 1

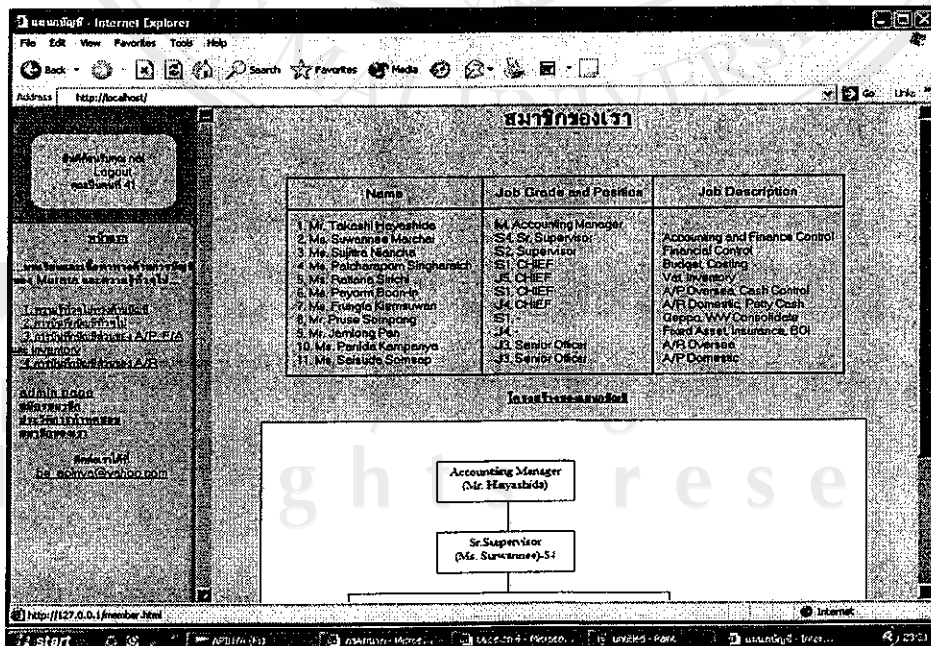
4.2 การสามารถเข้าไปในหน้าจอของการปฏิบัติการทำแบบทดสอบของตนเอง



รูป ข.7 แสดงหน้าจอของประวัติการทำแบบทดสอบของผู้ใช้งาน

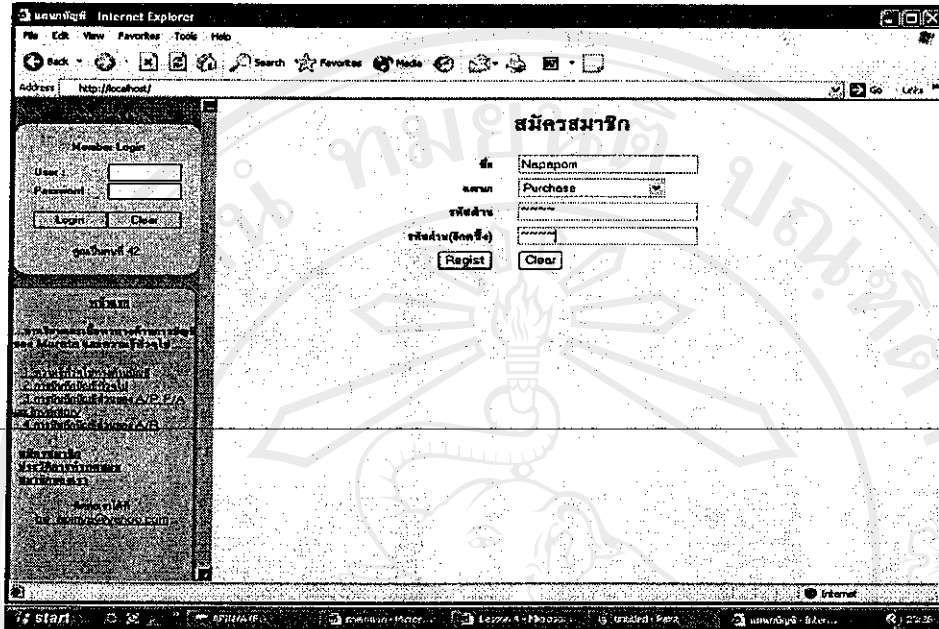
4.3 การเข้าไปดูหน้าจอของสมาชิกของแผนกบัญชีและหน้าที่ความรับผิดชอบของแต่ละบุคคล

แต่ละบุคคล



รูป ข.8 แสดงหน้าจอของโครงสร้างของแผนกบัญชี

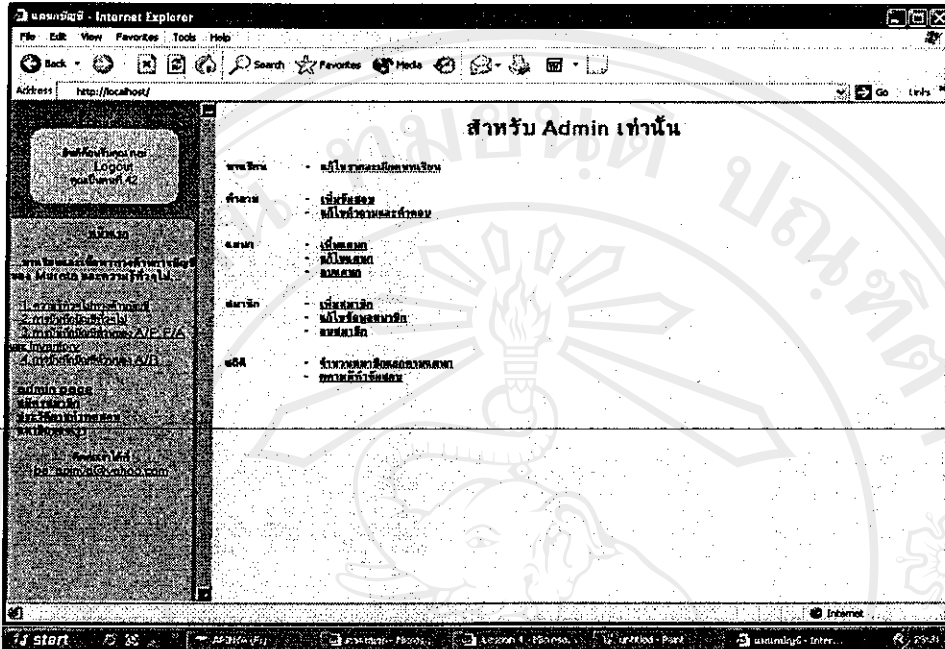
5. ผู้ใช้งานที่ไม่ได้เป็นสมาชิกของระบบสามารถทำการสมัครสมาชิกได้ตามรูปที่ ข.9



รูป ข.9 แสดงหน้าจอของการสมัครเป็นสมาชิกของระบบ

6. ผู้ใช้งานที่ไม่ได้เป็นสมาชิกของระบบจะสามารถเข้าดูหน้าจอของการศึกษาบทเรียนแต่ระบบเท่านั้นจะไม่สามารถทำแบบทดสอบได้ และสามารถเข้าดูโครงสร้างของแผนกบัญชีเท่านั้น การดูประวัติการทำแบบทดสอบก็ดูไม่ได้เนื่องจากไม่มีข้อมูลของการเป็นสมาชิก

7. ผู้ใช้งานที่เป็นผู้บริหารระบบจะมีลิงค์ไปหน้าจอของผู้บริหารระบบได้ดังรูปที่ ข.10



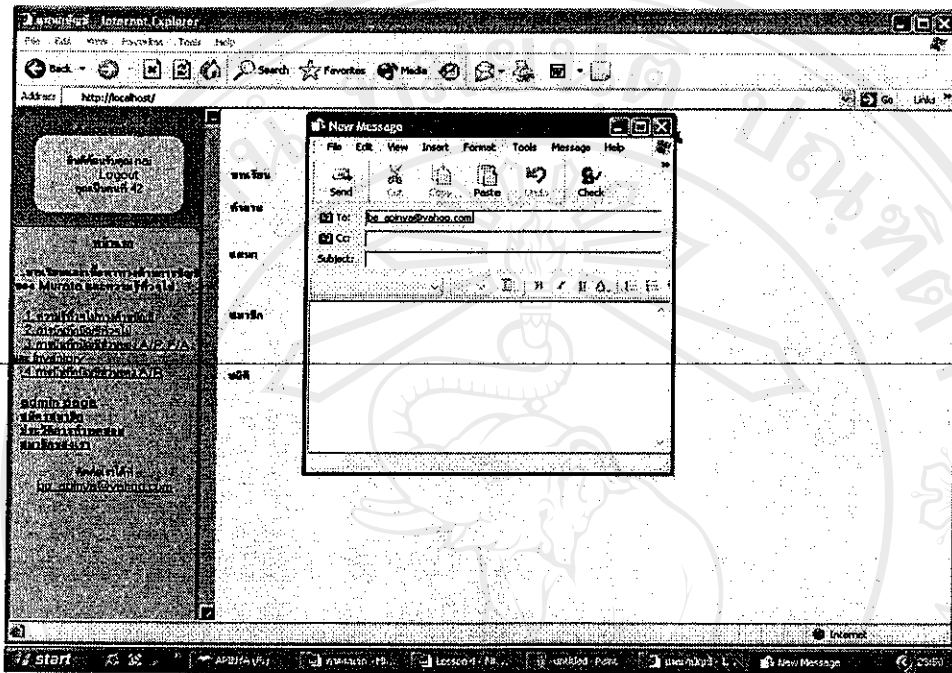
รูป ข.10 แสดงหน้าจอของผู้บริหารระบบ

ซึ่งหน้าจอของผู้บริหารระบบจะสามารถแก้ไข ลด เพิ่มข้อมูลในฐานข้อมูล ได้ดังนี้

1. ส่วนของบทเรียน โดยแก้ไขรายละเอียดของบทเรียนว่าต้องการเปลี่ยนชื่อ บทเรียนหรือไม่, เปลี่ยนไฟล์ที่ต้องการลิงค์หรือไม่, เปลี่ยนจำนวนคำถามในการถามแต่ละครั้งหรือไม่
2. ส่วนของคำถาม โดยสามารถเพิ่มข้อสอบใหม่ๆเข้าไปในฐานข้อมูลได้ สามารถแก้ไขคำถามและคำตอบที่มีอยู่ในฐานข้อมูลแล้วได้
3. ส่วนของแผนก โดยสามารถเพิ่มแผนก แก้ไขข้อมูลของแผนก และลบแผนกที่มีอยู่ในฐานข้อมูลได้
4. ส่วนของสมาชิก สามารถเพิ่มสมาชิกโดยผู้บริหารระบบได้ แก้ไขข้อมูลของสมาชิกได้ และสามารถลบสมาชิกที่เป็นนักเรียนได้
5. ส่วนของสถิติ สามารถดูจำนวนสมาชิกของระบบว่าอยู่ในแผนกอะไรจำนวนเท่าไรได้ และสามารถเข้าไปดูประวัติการทำแบบทดสอบของสมาชิกแต่ละคนได้

8. การติดต่อผู้บริหารระบบสามารถเข้าไปคลิกที่ลิงค์ be_apinya@yahoo.com ได้ดังรูปที่

ข.11



รูป ข.11 แสดงหน้าจอของการส่งเมลติดต่อไปยังผู้บริหารระบบ

ภาคผนวก ค

แบบทดสอบ

แบบทดสอบความรู้ทั่วไปทางด้านบัญชี

1. รหัสบัญชี (Account Code) ที่ถือว่าเป็นบัญชีพักของแผนกบัญชีคือรหัสบัญชีอะไร

1. 03299
2. 03811
3. 04919
4. 03699

2. ปกติเราจะขายสินค้าด้วย VAT 0% ในกรณีที่ขายของที่ไม่ใช่กรณีปกติซึ่งต้องเสีย VAT 7% เราจะต้องออกใบสำคัญ (Voucher) ชนิดไหน

1. Voucher A
2. Voucher C
3. Voucher D
4. Voucher E

3. กรณีที่แผนกต่างๆต้องการเบิกเงินเพื่อนำไปใช้ในงานของบริษัท เช่น เบิกเงินเพื่อนำไปซื้อเครื่องคิดเลข ทางแผนกที่ต้องการเงิน Advance นั้น จะต้องออกเอกสารชนิดใดส่งมายังแผนกบัญชี

1. Voucher A
2. Voucher C
3. Voucher D
4. Voucher E

4. กรณีเบิกเงิน Advance เพื่อซื้อของให้บริษัท ใน Voucher ที่เกี่ยวข้องนั้น จะต้องบันทึกบัญชีอย่างไร

1. Dr. Suspense Payment Cr. A/P
2. Dr. Suspense Payment Cr. Cash/Bank
3. Cr. Cash/Bank Cr. A/P
4. Cr. Cash/Bank Cr. Suspense Payment

5. เมื่อแผนกที่เบิกเงิน Advance นั้นเอาเอกสารมา Clear โดยซื้อเครื่องคิดเลข เราจะบันทึกบัญชีการซื้อนั้นอย่างไร

1. Dr. M/C and Equipment Cr. Cash/Bank
2. Dr. M/C and Equipment Cr. A/R
3. Dr. Furniture and Fixture Cr. Suspense Payment
4. Dr. Furniture and Fixture Cr. Cash/Bank

6. กรณีจ่ายเงินค่าตรวจสอบบัญชีให้กับผู้ตรวจสอบบัญชี เราจะลงเป็นค่าใช้จ่ายชนิดใด

1. Outside Service-Specialist
2. Outside Service-Audit Fee
3. Specialist Expense
4. Auditor Expense

7. การจ่ายเงินให้กับผู้ตรวจสอบบัญชีถือว่าเป็นการจ่ายรายได้ตามมาตรา 40(6) ซึ่งต้องหักภาษี ณ.ที่จ่ายที่คำนวณจากยอดค่าใช้จ่ายก่อน VAT เป็นจำนวนเท่าไร

1. 1%
2. 2%
3. 3%
4. 5%

8. Account Code อะไรที่ถือว่าเป็นค่าใช้จ่ายของบริษัทไม่ได้ จำเป็นต้องนำไปบวกกลับทางภาษีอากร

1. Account Code ที่ลงท้ายด้วย I
2. Account Code ที่ลงท้ายด้วย T
3. Account Code ที่ลงท้ายด้วย A
4. Account Code ที่ลงท้ายด้วย 2

9. Cost Center Code ใดที่ใช้เป็นประจำเมื่อค่าใช้จ่ายนั้นไม่สามารถระบุได้ว่าเป็นของแผนกใด หรือ Cost Center Code นั้นใช้สำหรับค่าใช้จ่ายที่เป็นส่วนกลางของบริษัท

1. 0800 – Common Section
2. 1000 – Personal Section
3. 1100 – General Affair Section
4. 0000 – Common Section

10. กรณีค่า Bank Charge ที่ธนาคารหักจากบัญชีของบริษัท เราจะลงเป็นค่าใช้จ่ายของแผนกใด

1. แผนกบัญชี – 4300
2. แผนกบัญชี – 4400
3. แผนกส่วนกลาง – 0000
4. แผนกส่วนกลาง – 0800

11. Voucher A คืออะไร

1. ใบสำคัญจ่ายสำหรับบันทึกการจ่ายเงิน
2. ใบสำคัญรับสำหรับบันทึกการรับเงิน
3. ใบสำคัญใช้สำหรับรายการเบ็ดเตล็ดหรือปรับปรุงบัญชี
4. ใบสำคัญสำหรับการซื้อ-ขายระหว่างแผนก

12. Voucher C คืออะไร

1. ใบสำคัญจ่ายสำหรับบันทึกการจ่ายเงิน
2. ใบสำคัญรับสำหรับบันทึกการรับเงิน
3. ใบสำคัญใช้สำหรับรายการเบ็ดเตล็ดหรือปรับปรุงบัญชี
4. ใบสำคัญสำหรับการซื้อ-ขายระหว่างแผนก

13. Voucher D คืออะไร

1. ใบสำคัญใช้สำหรับรายการเบ็ดเตล็ดหรือปรับปรุงบัญชี
2. ใบสำคัญสำหรับการซื้อ-ขายระหว่างแผนก
3. ใบสำคัญสำหรับการโอนเงินระหว่างธนาคาร
4. ใบสำคัญสำหรับรายการซื้อตั้งเจ้าหนี้

14. Voucher E คืออะไร

1. ใบสำคัญใช้สำหรับรายการเบ็ดเตล็ดหรือปรับปรุงบัญชี
2. ใบสำคัญสำหรับการซื้อ-ขายระหว่างแผนก
3. ใบสำคัญสำหรับการโอนเงินระหว่างธนาคาร
4. ใบสำคัญสำหรับรายการซื้อตั้งเจ้าหนี้

15. Voucher Q คืออะไร

1. ใบสำคัญสำหรับการโอนเงินระหว่างธนาคาร
2. ใบสำคัญสำหรับรายการซื้อตั้งเจ้าหนี้
3. ใบสำคัญสำหรับรายการขายตั้งลูกหนี้
4. ใบสำคัญรับสำหรับบันทึกการรับเงิน

16. Voucher O คืออะไร

1. ใบสำคัญสำหรับการโอนเงินระหว่างธนาคาร
2. ใบสำคัญสำหรับรายการซื้อตั้งเจ้าหนี้
3. ใบสำคัญสำหรับรายการขายตั้งลูกหนี้
4. ใบสำคัญรับสำหรับบันทึกรายการรับเงิน

17. Voucher W คืออะไร

1. ใบสำคัญใช้สำหรับรายการเบ็ดเตล็ดหรือปรับปรุงบัญชี
2. ใบสำคัญสำหรับการซื้อ-ขายระหว่างแผนก
3. ใบสำคัญสำหรับการโอนเงินระหว่างธนาคาร
4. ใบสำคัญสำหรับรายการซื้อตั้งเจ้าหนี้

18. Voucher Y คืออะไร

1. ใบสำคัญใช้สำหรับรายการเบ็ดเตล็ดหรือปรับปรุงบัญชี
2. ใบสำคัญสำหรับการซื้อ-ขายระหว่างแผนก
3. ใบสำคัญสำหรับการบันทึกรายการโอนบัญชีระหว่างแผนก
4. ใบสำคัญสำหรับรายการซื้อตั้งเจ้าหนี้

19. Voucher R คืออะไร

1. ใบสำคัญใช้สำหรับรายการเบ็ดเตล็ดหรือปรับปรุงบัญชี
2. ใบสำคัญสำหรับการแก้ไขลบข้อมูลที่บันทึกบัญชีผิดพลาด
3. ใบสำคัญสำหรับการบันทึกรายการโอนบัญชีระหว่างแผนก
4. ใบสำคัญสำหรับรายการซื้อตั้งเจ้าหนี้

20. ระบบ MS-O คืออะไร

1. ระบบควบคุมการซื้อสินค้า, รับจ่าย และ Control Inventory-Material
2. ระบบควบคุมยอดขายสินค้าของบริษัท, รับจ่าย และ Control Inventory-FG
3. ระบบควบคุมการขาย โดยเป็นระบบพักของข้อมูลก่อนที่จะส่งต่อไปยังระบบบัญชี
4. ระบบบัญชีของบริษัท Control งานทางด้านบัญชีทั้งหมด

21. ระบบ AIS-O คืออะไร

1. ระบบควบคุมการซื้อสินค้า, รับจ่าย และ Control Inventory-Material
2. ระบบควบคุมยอดขายสินค้าของบริษัท, รับจ่าย และ Control Inventory-FG
3. ระบบควบคุมการขาย โดยเป็นระบบพักของข้อมูลก่อนที่จะส่งต่อไปยังระบบบัญชี
4. ระบบบัญชีของบริษัท Control งานทางด้านบัญชีทั้งหมด

22. ระบบ SS-O คืออะไร

1. ระบบควบคุมการซื้อสินค้า, รับจ่าย และ Control Inventory-Material
2. ระบบควบคุมยอดขายสินค้าของบริษัท, รับจ่าย และ Control Inventory-FG
3. ระบบควบคุมการขาย โดยเป็นระบบพักของข้อมูลก่อนที่จะส่งต่อไปยังระบบบัญชี
4. ระบบบัญชีของบริษัท Control งานทางด้านบัญชีทั้งหมด

23. ระบบ PS-O คืออะไร

1. ระบบควบคุมการซื้อสินค้า, รับจ่าย และ Control Inventory-Material
2. ระบบควบคุมยอดขายสินค้าของบริษัท, รับจ่าย และ Control Inventory-FG
3. ระบบควบคุมการขาย โดยเป็นระบบพักของข้อมูลก่อนที่จะส่งต่อไปยังระบบบัญชี
4. ระบบบัญชีของบริษัท Control งานทางด้านบัญชีทั้งหมด

24. ข้อใดถือว่าเป็นสินทรัพย์หมุนเวียน

1. เงินสด
2. เครื่องคิดเลข
3. ที่ดิน
4. หุ่นสามัญ

25. ข้อใดถือว่าเป็นสินทรัพย์ถาวร

1. เงินสด
2. เครื่องจักร
3. เจ้าหนี้
4. หุ่นสามัญ

26. ข้อใดถือว่าเป็นบัญชีหนี้สิน

1. ลูกหนี้การค้า
2. เจ้าหนี้การค้า
3. สินค้าคงคลัง
4. หุ่นสามัญ

27. หุ่นสามัญถือว่าเป็นบัญชีประเภทใด

1. สินทรัพย์หมุนเวียน
2. สินทรัพย์ถาวร
3. หนี้สิน
4. ทุน

28. ข้อใดไม่อยู่ในงบกำไรขาดทุน

1. ยอดขาย
2. ค่าโฆษณา
3. สินค้าคงคลัง
4. ยอดซื้อวัตถุดิบ

29. ข้อใดไม่อยู่ในงบดุล

1. เงินฝากธนาคาร
2. เงินเดือน
3. ที่ดิน
4. เงินกู้

30. Cost Center Code คืออะไร

1. รหัสบัญชี
2. รหัสบริษัท
3. รหัสแผนก
4. รหัสสาขา

31. Account Code ของบริษัทแบ่งไว้กี่ประเภท

1. 8
2. 9
3. 10
4. 11

32. Account Code ของสินทรัพย์หมุนเวียนขึ้นต้นด้วยเลขใด

1. 0
2. 1
3. 5
4. 6

33. Account Code ของสินทรัพย์ถาวรขึ้นต้นด้วยเลขใด

1. 0
2. 1
3. 5
4. 6

34. Account Code ของหนี้สินขั้นต้นด้วยเลขใด

- 1. 2
- 2. 4
- 3. 6
- 4. 8

35. Account Code ของทุนขั้นต้นด้วยเลขใด

- 1. 1
- 2. 2
- 3. 3
- 4. 4

36. Account Code ของรายได้ขั้นต้นด้วยเลขใด

- 1. 1
- 2. 2
- 3. 3
- 4. 4

37. Account Code ของค่าใช้จ่ายฝ่ายผลิต (ต้นทุนสินค้า) ขั้นต้นด้วยเลขใด

- 1. 3
- 2. 4
- 3. 5
- 4. 6

38. Account Code ของค่าใช้จ่ายฝ่ายผลิต (อื่นๆ) ขั้นต้นด้วยเลขใด

- 1. 1
- 2. 3
- 3. 6
- 4. 9

39. Account Code ของค่าใช้จ่ายฝ่ายบริหารขั้นต้นด้วยเลขใด

- 1. 0
- 2. 4
- 3. 5
- 4. 7

40. Account Code ของรายได้/ค่าใช้จ่ายนอกเหนือการดำเนินงานของบริษัทขึ้นต้นด้วยเลขใด

1. 6
2. 7
3. 8
4. 9

41. Account Code ของรายได้/ค่าใช้จ่ายรายการพิเศษขึ้นต้นด้วยเลขใด

1. 1
2. 3
3. 6
4. 9

42. หน้าที่ใดไม่ใช่หน้าที่ของแผนกบัญชี

1. ควบคุมและจัดทำรายงานงบการเงิน
2. ควบคุมเกี่ยวกับเรื่องการทำภาษี
3. การติดต่อประสานงานกับธนาคารเรื่องเงินคงเหลือของบริษัท
4. การติดต่อประสานงานกับธนาคารเรื่องการเปิดบัญชีของพนักงาน

43. งบด. 3 คืออะไร

1. แบบยื่นรายการภาษีเงินได้หัก ณ.ที่จ่ายบุคคลธรรมดา
2. แบบยื่นรายการภาษีเงินได้หัก ณ.ที่จ่ายนิติบุคคล
3. แบบยื่นรายการภาษีเงินได้หัก ณ.ที่จ่ายนิติบุคคลต่างประเทศ
4. แบบนำส่งภาษีมูลค่าเพิ่ม

44. งบด. 53 คืออะไร

1. แบบยื่นรายการภาษีเงินได้หัก ณ.ที่จ่ายบุคคลธรรมดา
2. แบบยื่นรายการภาษีเงินได้หัก ณ.ที่จ่ายนิติบุคคล
3. แบบยื่นรายการภาษีเงินได้หัก ณ.ที่จ่ายนิติบุคคลต่างประเทศ
4. แบบนำส่งภาษีมูลค่าเพิ่ม

45. งบด. 54 คืออะไร

1. แบบยื่นรายการภาษีเงินได้หัก ณ.ที่จ่ายบุคคลธรรมดา
2. แบบยื่นรายการภาษีเงินได้หัก ณ.ที่จ่ายนิติบุคคล
3. แบบยื่นรายการภาษีเงินได้หัก ณ.ที่จ่ายนิติบุคคลต่างประเทศ
4. แบบนำส่งภาษีมูลค่าเพิ่ม

46. ภ.พ. 36 คืออะไร

1. แบบยื่นรายการภาษีเงินได้หัก ณ.ที่จ่ายบุคคลธรรมดา
2. แบบยื่นรายการภาษีเงินได้หัก ณ.ที่จ่ายนิติบุคคล
3. แบบยื่นรายการภาษีเงินได้หัก ณ.ที่จ่ายนิติบุคคลต่างประเทศ
4. แบบนำส่งภาษีมูลค่าเพิ่ม

47. กำหนดยื่นแบบ ภงด.1, 2, 3, 53, 54 วันที่เท่าไรของทุกเดือน

1. วันที่ 5 ของเดือนถัดไป
2. วันที่ 6 ของเดือนถัดไป
3. วันที่ 7 ของเดือนถัดไป
4. วันที่ 8 ของเดือนถัดไป

48. กำหนดยื่นแบบ ภ.พ.30 วันที่เท่าไรของทุกเดือน

1. วันที่ 12 ของเดือนถัดไป
2. วันที่ 13 ของเดือนถัดไป
3. วันที่ 14 ของเดือนถัดไป
4. วันที่ 15 ของเดือนถัดไป

49. ภาษีหัก ณ.ที่จ่ายของค่านายหน้าหักไว้ที่เปอร์เซ็นต์

1. 1
2. 2
3. 3
4. 5

50. ภาษีหัก ณ.ที่จ่ายของดอกเบี้ยเงินฝากหักไว้ที่เปอร์เซ็นต์

1. 1
2. 2
3. 3
4. 5

51. ภาษีหัก ณ.ที่จ่ายของค่าเช่าหักไว้ที่เปอร์เซ็นต์

1. 1
2. 2
3. 3
4. 5

52. ภาษีสห ฌ.ที่จ่ายของค่าจ้างทำของหักไว้ที่เปอร์เซ็นต์

1. 1
2. 2
3. 3
4. 5

53. ภาษีสห ฌ.ที่จ่ายของค่าโฆษณาหักไว้ที่เปอร์เซ็นต์

1. 1
2. 2
3. 3
4. 5

54. ภาษีสห ฌ.ที่จ่ายของค่าขนส่งหักไว้ที่เปอร์เซ็นต์

1. 1
2. 2
3. 3
4. 5

55. ภาษีสห ฌ.ที่จ่ายของค่าเบี้ยประกันวินาศภัยหักไว้ที่เปอร์เซ็นต์

1. 1
2. 2
3. 3
4. 5

56. ภาษีสห ฌ.ที่จ่ายของค่าบริการหักไว้ที่เปอร์เซ็นต์

1. 1
2. 2
3. 3
4. 5

57. จะต้องออกใบกำกับภาษีโดยมีคำว่าเอกสารออกเป็นชุดด้วยเมื่อใดถูกต้องที่สุด

1. เมื่อมีเอกสารหลายๆใบ โดยใบกำกับภาษีตัวจริงเป็นใบแรกของเอกสาร
2. เมื่อมีเอกสารหลายๆใบ โดยใบกำกับภาษีตัวจริงไม่ใช่ใบแรกของเอกสาร
3. เมื่อมีใบกำกับภาษีหลายใบ
4. เมื่อมีสำเนาของใบกำกับภาษีหลายใบ

58. ข้อใดไม่ใช่ข้อกำหนดในการออกเอกสารแบบเป็นชุด

1. ใบแรกต้องไม่ใช่ใบกำกับภาษี
2. มีคำว่า "เอกสารออกเป็นชุด" มุมบนขวา
3. ฉบับใดไม่ใช่ใบกำกับภาษีต้องมีคำกำกับว่า "ไม่ใช่ใบกำกับภาษี"
4. ใบใดไม่ใช่ใบแรกของชุดจะต้องมีคำว่า "สำเนา"

59. เอกสารหลักฐานทางด้านบัญชีสามารถทำลายได้ตาม พรบ.การบัญชีปี 2543 โดยต้องมีระยะเวลาการจัดเก็บครบกี่ปี

1. 5 ปี โดยการทำลายไม่ต้องแจ้งแก่สรรพากร
2. 10 ปี โดยการทำลายไม่ต้องแจ้งแก่สรรพากร
3. 5 ปี โดยการทำลายต้องแจ้งแก่สรรพากร
4. 10 ปี โดยการทำลายต้องแจ้งแก่สรรพากร

60. "ค่าใช้จ่าย" โดยหลักการบัญชีแล้วจะอยู่บัญชีด้านใด

1. ด้าน Debit
2. ด้าน Credit
3. ทั้งสองด้าน
4. ไม่มีข้อถูก

61. "รายได้" โดยหลักการบัญชีแล้วจะอยู่บัญชีด้านใด

1. ด้าน Debit
2. ด้าน Credit
3. ทั้งสองด้าน
4. ไม่มีข้อถูก

62. "สินทรัพย์" โดยหลักการบัญชีแล้วจะอยู่บัญชีด้านใด

1. ด้าน Debit
2. ด้าน Credit
3. ทั้งสองด้าน
4. ไม่มีข้อถูก

63. “หนี้สิน” โดยหลักการบัญชีแล้วจะอยู่บัญชีด้านใด

1. ด้าน Debit
2. ด้าน Credit
3. ทั้งสองด้าน
4. ไม่มีข้อถูก

64. “ทุน” โดยหลักการบัญชีแล้วจะอยู่บัญชีด้านใด

1. ด้าน Debit
2. ด้าน Credit
3. ทั้งสองด้าน
4. ไม่มีข้อถูก

65. เราต้องเสียภาษีในอัตราร้อยละเท่าใดจากกำไรหลังหักค่าใช้จ่าย

1. 10%
2. 20%
3. 30%
4. 40%

66. SMEs คือบริษัทที่มีทุนจดทะเบียนที่ได้รับชำระแล้ว ณ.วันสิ้นรอบระยะเวลาบัญชีไม่เกินเท่าใด

1. 1 ล้านบาท
2. 3 ล้านบาท
3. 5 ล้านบาท
4. 9 ล้านบาท

67. การเสียภาษีของ SMEs โดยกำไรไม่เกิน 1 ล้านบาท เสียที่เปอร์เซ็นต์ของกำไรสุทธิ

1. 10%
2. 20%
3. 30%
4. 40%

68. การเสียภาษีของ SMEs โดยกำไรเกิน 1 ล้านบาท แต่ไม่เกินกว่า 3 ล้านบาท เสียที่เปอร์เซ็นต์ของกำไรสุทธิ

1. 10%
2. 20%
3. 25%
4. 30%

69. การเสียภาษีของ SMEs โดยกำไรเกิน 3 ล้านบาท เสียที่เปอร์เซ็นต์ของกำไรสุทธิ

1. 10%
2. 20%
3. 25%
4. 30%

70. ภาษีหัก ณ.ที่จ่ายค่าบริการสำหรับบริษัทต่างประเทศ เราจะต้องหักที่เปอร์เซ็นต์ ถ้าไม่ระบุว่ายกเว้นจากอนุสัญญาภาษีซ้อน

1. 3%
2. 5%
3. 10%
4. 15%

71. ภาษีหัก ณ.ที่จ่ายค่าบริการสำหรับบริษัทต่างประเทศ เราจะต้องหักที่เปอร์เซ็นต์ ถ้าระบุว่ายกเว้นจากอนุสัญญาภาษีซ้อน

1. 3%
2. 10%
3. 15%
4. ไม่หักภาษี ณ.ที่จ่าย

72. Software เช่น โปรแกรมทางบัญชี ไม่ถือว่าเป็น Computer เราต้องคิดค่าเสื่อมราคาตามกฎหมาย ไม่ต่ำกว่ากี่ปี

1. 3 ปี
2. 4 ปี
3. 5 ปี
4. 10 ปี

73. Software เช่น โปรแกรมทางบัญชี ไม่ถือว่าเป็น Computer เราต้องคิดค่าเสื่อมราคาตามกฎหมาย ไม่ต่ำกว่ากี่เปอร์เซ็นต์

1. 5%
2. 10%
3. 20%
4. 33.33%

แบบทดสอบการบันทึกบัญชีทั่วไป

1. กรณีขายไม่ปกติเราจะทำการบันทึกบัญชีของ VAT ขายนั้นได้อย่างไร

1. Dr. 04161 Cr. 2169N
2. Dr. 03699 Cr. 21799
3. Dr. 03699 Cr. 2169N
4. Dr. 04161 Cr. 21799

2. Voucher A จะทำการบันทึกบัญชีอย่างไร

1. Dr. XXXX Cr. Cash/Bank
2. Dr. Cash/Bank Cr. XXXX
3. Dr. XXXX Cr. XXXX
4. Dr. Cash/Bank Cr. Cash/Bank

3. Voucher C จะทำการบันทึกบัญชีอย่างไร

1. Dr. XXXX Cr. Cash/Bank
2. Dr. Cash/Bank Cr. XXXX
3. Dr. XXXX Cr. XXXX
4. Dr. Cash/Bank Cr. Cash/Bank

4. Voucher O จะทำการบันทึกบัญชีอย่างไร

1. Dr. XXXX Cr. A/P
2. Dr. XXXX Cr. A/R
3. Dr. A/R Cr. XXXX
4. Dr. A/P Cr. XXXX

5. Voucher Q จะทำการบันทึกบัญชีอย่างไร

1. Dr. XXXX Cr. A/P
2. Dr. XXXX Cr. A/R
3. Dr. A/R Cr. XXXX
4. Dr. A/P Cr. XXXX

6. เมื่อได้รับเงินค่าดอกเบี้ยเงินฝากจากธนาคาร เราจะต้องบันทึกบัญชีอย่างไร

1. Dr. A/R Cr. Interest Receive
2. Dr. Interest Receive Cr. A/R
3. Dr. Bank Cr. Interest Receive
4. Dr. Interest Receive Cr. Bank

7. ปกติธนาคารจะโอนเงินจากบัญชีสะสมทรัพย์ ไป บัญชีกระแสรายวัน โดยอัตโนมัติ เมื่อมี Cheque มาขึ้นเงินที่ธนาคารในทุกๆวันการโอนเงินระหว่างบัญชีนั้น เราจะต้องทำอย่างไร และลงบันทึกบัญชีอย่างไร

1. ออก Voucher E โอนเงินระหว่างบัญชี โดย Dr. Cash in Bank – C/A Cr. Cash in Bank – S/A
2. ออก Voucher C โอนเงินระหว่างบัญชี โดย Dr. Cash in Bank – C/A Cr. Cash in Bank – S/A
3. ออก Voucher Y โอนเงินระหว่างบัญชี โดย Dr. Cash in Bank – C/A Cr. Cash in Bank – S/A
4. ออก Voucher W โอนเงินระหว่างบัญชี โดย Dr. Cash in Bank – C/A Cr. Cash in Bank – S/A

8. Bank Charge ที่เกิดขึ้นจากการโอนเงินระหว่างบัญชี เราจะใช้ Voucher ชนิดในการบันทึกบัญชี และลงบันทึกบัญชีอย่างไร

1. Voucher E โดย Dr. Bank Charge Cr. Cash in Bank
2. Voucher C โดย Dr. Bank Charge Cr. Cash in Bank
3. Voucher E โดย Dr. Cash in Bank Cr. Bank Charge
4. Voucher C โดย Dr. Cash in Bank Cr. Bank Charge

9. การลงบันทึกบัญชีของการจ่ายเงินให้ผู้ตรวจสอบบัญชี จะบันทึกบัญชีอย่างไร

1. Dr. Outside Service-Specialist / Cr. Bank Cr. A/P-Other W/H Tax
2. Dr. Outside Service-Audit Fee / Cr. Bank Cr. A/P-Other W/H Tax
3. Dr. Specialist Expense / Cr. Bank Cr. A/P-Other W/H Tax
4. Dr. Auditor Expense / Cr. Bank Cr. A/P-Other W/H Tax

10. กรณีที่เราซื้อปากกา, ยางลบ, ใส้เม็ท เพื่อใช้ในงานสำนักงานของบริษัททั้งหมดราคา 4,000 บาท มี VAT 280 บาท รวมเป็นเงินทั้งหมดเท่ากับ 4,280 บาท โดยจ่ายเป็นเงินสด จากตัวอย่างนี้ การบันทึกบัญชีจะต้องบันทึกอย่างไร

1. Dr. Stationery 4,280 Cr. Input Vat 280 Cr. Cash 4,000
2. Dr. Stationery 4,000 Dr. Input Vat 280 Cr. Cash 4,280
3. Dr. Cash 4,000 Dr. Input Vat 280 Cr. Stationery 4,280
4. Dr. Cash 4,280 Cr. Input Vat 280 Cr. Stationery 4,000

11. ค่า Bank Charge จากธนาคาร โดยปกติเราจะต้องบันทึกบัญชีอย่างไร

1. Dr. Bank Charge Cr. Cash
2. Dr. Bank Charge Cr. A/P
3. Dr. Bank Charge Cr. Bank
4. Dr. Bank Charge Cr. A/R

12. ซื้อ Computer เป็นเงินสด เราจะต้องบันทึกบัญชีอย่างไร

1. Dr. Fixed Asset-Computer Cr. A/P
2. Dr. Fixed Asset-Computer Cr. Cash
3. Dr. Fixed Asset-Computer Cr. Bank
4. Dr. Fixed Asset-Computer Cr. A/R

13. ซื้อ Computer เป็นเงินเชื่อ เราจะต้องบันทึกบัญชีอย่างไร

1. Dr. Fixed Asset-Computer Cr. A/P
2. Dr. Fixed Asset-Computer Cr. Cash
3. Dr. Fixed Asset-Computer Cr. Bank
4. Dr. Fixed Asset-Computer Cr. A/R

14. ซื้อ Computer โดยจ่ายเป็น cheque เราจะต้องบันทึกบัญชีอย่างไร

1. Dr. Fixed Asset-Computer Cr. A/P
2. Dr. Fixed Asset-Computer Cr. Cash
3. Dr. Fixed Asset-Computer Cr. Bank
4. Dr. Fixed Asset-Computer Cr. A/R

15. การขายในทางบัญชีจะบันทึกบัญชีอย่างไรถ้าขายโดยไม่ให้เครดิตแก่ลูกค้า

1. Dr. Sales Cr. A/R
2. Dr. A/R Cr. Sales
3. Dr. Sales Cr. Cash/Bank
4. Dr. Cash/Bank Cr. Sales

16. สินค้าตัวอย่างที่เราส่งให้ลูกค้าโดยไม่คิดมูลค่าเราจะบันทึกบัญชีอย่างไร

1. Dr. Marketing Samples Cr. F/G
2. Dr. F/G Cr. Marketing Samples
3. Dr. A/R Cr. Marketing Samples
4. Dr. Marketing Samples Cr. Sales

17. เมื่อมีการขาย Scrap เราจะต้องบันทึกบัญชีอย่างไร

1. Dr. Non-Operating Income Cr. A/R
2. Dr. Scrap Cr. Sales
3. Dr. A/R Cr. Sales
4. Dr. A/R Cr. Non-Operating Income

18. Voucher D จะทำการบันทึกบัญชีอย่างไร

1. Dr. XXXX Cr. Cash/Bank
2. Dr. Cash/Bank Cr. XXXX
3. Dr. XXXX Cr. XXXX
4. Dr. Cash/Bank Cr. Cash/Bank

19. Voucher E จะทำการบันทึกบัญชีอย่างไร

1. Dr. XXXX Cr. Cash/Bank
2. Dr. Cash/Bank Cr. XXXX
3. Dr. XXXX Cr. XXXX
4. Dr. Cash/Bank Cr. Cash/Bank

20. Voucher W จะทำการบันทึกบัญชีอย่างไร

1. Dr. XXXX Cr. XXXX
2. Dr. XXXX Cr. A/R
3. Dr. A/R Cr. XXXX
4. Dr. A/P Cr. XXXX

21. Voucher Y จะทำการบันทึกบัญชีอย่างไร

1. Dr. XXXX Cr. A/P
2. Dr. XXXX Cr. A/R
3. Dr. XXXX Cr. XXXX
4. Dr. A/P Cr. XXXX

22. Voucher R จะทำการบันทึกบัญชีอย่างไร

1. Dr. XXXX Cr. XXXX เหมือนรายการเดิม
2. Dr. XXXX Cr. XXXX กลับรายการเดิม
3. Dr. A/R Cr. XXXX เหมือนรายการเดิม
4. Dr. A/R Cr. XXXX กลับรายการเดิม

23. ซื้อ เครื่องจักรเป็นเงินสดเราจะต้องบันทึกบัญชีอย่างไร

1. Dr. Fixed Asset-เครื่องจักร Cr. A/P
2. Dr. Fixed Asset-เครื่องจักร Cr. Cash
3. Dr. Fixed Asset-เครื่องจักร Cr. Bank
4. Dr. Fixed Asset-เครื่องจักร Cr. A/R

24. ซื้อ เครื่องจักรเป็นเงินเชื่อเราจะต้องบันทึกบัญชีอย่างไร

1. Dr. Fixed Asset-เครื่องจักร Cr. A/P
2. Dr. Fixed Asset-เครื่องจักร Cr. Cash
3. Dr. Fixed Asset-เครื่องจักร Cr. Bank
4. Dr. Fixed Asset-เครื่องจักร Cr. A/R

25. ซื้อ เครื่องจักร โดยจ่ายเป็น Cheque เราจะต้องบันทึกบัญชีอย่างไร

1. Dr. Fixed Asset-เครื่องจักร Cr. A/P
2. Dr. Fixed Asset-เครื่องจักร Cr. Cash
3. Dr. Fixed Asset-เครื่องจักร Cr. Bank
4. Dr. Fixed Asset-เครื่องจักร Cr. A/R

26. ซื้อ Furniture เป็นเงินสดเราจะต้องบันทึกบัญชีอย่างไร

1. Dr. Fixed Asset-Furniture Cr. A/P
2. Dr. Fixed Asset-Furniture Cr. Cash
3. Dr. Fixed Asset-Furniture Cr. Bank
4. Dr. Fixed Asset-Furniture Cr. A/R

27. ซื้อ Furniture เป็นเงินเชื่อเราจะต้องบันทึกบัญชีอย่างไร

1. Dr. Fixed Asset-Furniture Cr. A/P
2. Dr. Fixed Asset-Furniture Cr. Cash
3. Dr. Fixed Asset-Furniture Cr. Bank
4. Dr. Fixed Asset-Furniture Cr. A/R

28. ซื้อ Furniture โดยจ่ายเป็น Cheque เราจะต้องบันทึกบัญชีอย่างไร

1. Dr. Fixed Asset-Furniture Cr. A/P
2. Dr. Fixed Asset-Furniture Cr. Cash
3. Dr. Fixed Asset-Furniture Cr. Bank
4. Dr. Fixed Asset-Furniture Cr. A/R

29. ขายหุ้นสามัญแก่บุคคลทั่วไป เราจะมีกรบันทึกบัญชีอย่างไร

1. Dr. Common Stock Cr. Cash/Bank
2. Dr. Cash/Bank Cr. Common Stock
3. Dr. F/G Stock Cr. Cash/Bank
4. Dr. Cash/Bank Cr. F/G Stock

แบบทดสอบการบันทึกบัญชีส่วนของเจ้าหนี้, สินทรัพย์ และ สินค้างเหลือ

1. เมื่อแผนกบัญชีซื้อสินทรัพย์ประเภทเครื่องใช้สำนักงานเข้ามา 1 ชิ้น ราคา 5,000 บาท เราจะต้องบันทึกบัญชีอย่างไร ในกรณีที่ซื้อมาจากเจ้าหนี้อื่นๆ โดยมีเครดิต

1. Dr. M/C and Equipment Cr. A/P-Other
2. Dr. M/C and Equipment Cr. A/P-Trade
3. Dr. Furniture and Fixture Cr. A/P-Other
4. Dr. Furniture and Fixture Cr. A/P-Trade

2. การบันทึกบัญชีของการซื้อวัตถุดิบที่ผ่านมายังระบบบัญชีจะมีการบันทึกบัญชีอย่างไร

1. Dr. R/M Cr. A/P
2. Dr. R/M Cr. Sales
3. Dr. Purchase Cr. Sales
4. Dr. Purchase Cr. A/P

3. ในกรณีที่ซื้อสินค้า โดยราคาสินค้าแพงกว่าราคาที่ตกลงกันได้ตั้งแต่ครั้งแรก เราจะต้องทำอย่างไร

1. ขอ Credit Note ลดหนี้จาก Vendor
2. ขอ Credit Note เพิ่มหนี้จาก Customer
3. ขอ Debit Note ลดหนี้จาก Vendor
4. ขอ Debit Note เพิ่มหนี้จาก Customer

4. การ key ลดหนี้ในระบบ ทางแผนกจัดซื้อ จะ key ลดหนี้ได้อย่างไร

1. โดยการ Key Voucher
2. โดยการ Key Debit Note
3. โดยการ Key Revision
4. โดยการ Key Credit Note

5. แผนกจัดซื้อต้องการ key adjust ทั้งราคาของสินค้าและจำนวนของสินค้านั้นในระบบ MS-O แผนกจัดซื้อจำเป็นต้องออกเอกสารชนิดใด

1. Revision A
2. Revision B
3. Voucher Q
4. Voucher O

6. แผนกจัดซื้อต้องการ key adjust ราคาของสินค้าเพียงอย่างเดียวโดยไม่เกี่ยวข้องกับจำนวนของสินค้าในระบบ MS-O แผนกจัดซื้อจำเป็นต้องออกเอกสารชนิดใด

1. Revision A
2. Revision B
3. Voucher Q
4. Voucher O

7. ในหลักที่สรรพากรยอมรับ การ key adjust ราคาเพิ่มหรือลดเข้าไปในระบบนั้น เราจำเป็นต้องอ้างถึงเลขที่ของอะไร

1. Invoice No.
2. Voucher Adjust No.
3. D/R, C/R No.
4. Sale Revise No.

8. ในการ key adjust เกี่ยวกับ A/P ลดลงเราจะใช้ voucher ชนิดใดในการใช้ปรับปรุงรายการ และใบสำคัญจ่ายนั้นจะบันทึกบัญชีอย่างไร

1. Voucher Q – Dr. A/P Cr. XXXX
2. Voucher Q – Dr. XXXX Cr. A/P
3. Voucher O – Dr. A/P Cr. XXXX
4. Voucher O – Dr. XXXX Cr. A/P

9. การบันทึกค่าเสื่อมราคาของสินทรัพย์แต่ละชนิดจะลงบันทึกบัญชีอย่างไร

1. Dr. ค่าเสื่อมราคา Cr. สินทรัพย์
2. Dr. ค่าเสื่อมราคา Cr. ค่าเสื่อมราคาสะสม
3. Dr. ค่าเสื่อมราคาสะสม Cr. สินทรัพย์
4. Dr. ค่าเสื่อมราคาสะสม Cr. ค่าเสื่อมราคา

10. ในทุกๆเดือนเราจะต้องบันทึก Inventory ของสินค้าระหว่างทำเนื่องจากระบบไม่ได้ Auto record ให้เราจะบันทึกบัญชีนั้นอย่างไร

1. Dr. 02211 – Inventory Cr. 54221 – Ending F/G
2. Dr. 54221 – Ending F/G Cr. 02211 – Inventory
3. Dr. 67211 – Ending WIP Cr. 02511 – Inventory
4. Dr. 02511 – Inventory Cr. 67211 – Ending WIP

11. ในกรณีที่เราซื้ออุปกรณ์สำนักงานมา 1 ชิ้น โดยถือว่าเป็น Fixed Asset ของบริษัท โดยซื้อมาในวันที่ 24 กันยายน ราคา 2,500 บาท เราจะมีวิธีการคิดค่าเสื่อมของสินทรัพย์ชนิดนี้ได้อย่างไร

1. คิดค่าเสื่อม 5% ต่อปี
2. คิดค่าเสื่อม 10% ต่อปี
3. คิดค่าเสื่อม 20% ต่อปี
4. คิดค่าเสื่อม 33.33% ต่อปี

12. ในกรณีที่เราซื้ออุปกรณ์สำนักงานมา 1 ชิ้นโดยถือว่าเป็น Fixed Asset ของบริษัท โดยซื้อมาในวันที่ 24 กันยายน ราคา 2,500 บาท ค่าเสื่อมราคาของเดือนกันยายน และเดือนตุลาคม จะเป็นจำนวนเท่าไร

1. ก.ย. = 7.54 บาท, ต.ค. = 42.46 บาท

2. ก.ย. = 8.22 บาท, ต.ค. = 42.46 บาท

3. ก.ย. = 7.54 บาท, ต.ค. = 45.46 บาท

4. ก.ย. = 8.22 บาท, ต.ค. = 45.46 บาท

13. ถ้าเป็นกรณีที่เราซื้อเครื่องจักรมา 1 เครื่อง โดยซื้อมาในวันที่ 24 กันยายนเช่นกัน ราคา 10,000,000 บาท เราจะคิดค่าเสื่อมของสินทรัพย์ชนิดนี้ที่เปอร์เซ็นต์ กี่ปี

1. คิดค่าเสื่อม 5% ต่อปี โดยคิดค่าเสื่อม 10 ปี

2. คิดค่าเสื่อม 5% ต่อปี โดยคิดค่าเสื่อม 20 ปี

3. คิดค่าเสื่อม 10% ต่อปี โดยคิดค่าเสื่อม 10 ปี

4. คิดค่าเสื่อม 10% ต่อปี โดยคิดค่าเสื่อม 20 ปี

14. ใน Sales Return Application จะมีช่องให้เลือกว่าต้องการให้สินค้าเข้า Stock Inventory ในระบบหรือไม่ ให้ใส่ Code อะไรถ้าต้องการให้สินค้าที่รับคืนนั้นเข้า Stock ของระบบด้วย

1. Code "P"

2. Code "Q"

3. Code "X"

4. Code "W"

15. ใน Sales Return Application จะมีช่องให้เลือกว่าต้องการให้สินค้าเข้า Stock Inventory ในระบบหรือไม่ ถ้าไม่ต้องการให้สินค้านั้นเข้ามา Show ในยอด Stock ของ F/G Inventory แต่ให้ปรับยอดลูกหนี้ จะใช้ Code อะไรใน Application

1. Code "P"

2. Code "Q"

3. Code "X"

4. Code "W"

16. ระบบคอมพิวเตอร์หน่วยใดของบริษัทที่ทำหน้าที่ในการซื้อสินค้าและขายสินค้าตามลำดับ โดยมีการบันทึกข้อมูลผ่านมาให้ระบบบัญชี

1. MS-O, PS-O
2. PS-O, MS-O
3. AIS-O, SS-O
4. MS-O, AIS-O

17. TTB คืออะไร

1. Rate ที่ธนาคารรับซื้อทางโทรเลขของเงินตราต่างประเทศ
2. Rate ที่ธนาคารรับซื้อตัวเงินของเงินตราต่างประเทศ
3. Rate ที่ธนาคารขายเงินตราต่างประเทศ
4. Rate ที่ธนาคารขายตัวเงินเงินตราต่างประเทศ

18. TTS คืออะไร

1. Rate ที่ธนาคารรับซื้อทางโทรเลขของเงินตราต่างประเทศ
2. Rate ที่ธนาคารรับซื้อตัวเงินของเงินตราต่างประเทศ
3. Rate ที่ธนาคารขายเงินตราต่างประเทศ
4. Rate ที่ธนาคารขายตัวเงินเงินตราต่างประเทศ

19. ข้อใดกล่าวถูกต้องที่สุดในการพิจารณาการบันทึก Fixed Asset

1. ต้องมีราคาต่อชิ้นตั้งแต่ 500 บาทขึ้นไป
2. มีอายุการใช้งานตั้งแต่ 1 ปีขึ้นไป
3. เป็นของที่มีขนาดใหญ่ มองเห็นได้ชัดเจน
4. ต้องมีสถานที่จัดเก็บที่แน่นอน

20. Exchange Rate ที่ใช้สำหรับ Voucher Q คือ Rate ใด

1. TTB
2. TTS
3. Sight Bill
4. At Sight

21. การคิดค่าเสื่อมราคาของที่ดิน คิดค่าเสื่อมกี่เปอร์เซ็นต์ต่อปี

1. 5%
2. 10%
3. 20%
4. ไม่คิดค่าเสื่อมราคา

22. การคิดค่าเสื่อมราคาของอาคาร คิดค่าเสื่อมกี่เปอร์เซ็นต์ต่อปี

1. 5%
2. 20%
3. 33.33%
4. ไม่คิดค่าเสื่อมราคา

23. การคิดค่าเสื่อมราคาของเครื่องมือและอุปกรณ์ คิดค่าเสื่อมกี่เปอร์เซ็นต์ต่อปี

1. 5%
2. 10%
3. 20%
4. ไม่คิดค่าเสื่อมราคา

24. การคิดค่าเสื่อมราคาของเครื่องจักร คิดค่าเสื่อมกี่เปอร์เซ็นต์ต่อปี

1. 5%
2. 10%
3. 20%
4. ไม่คิดค่าเสื่อมราคา

25. การคิดค่าเสื่อมราคาของคอมพิวเตอร์ คิดค่าเสื่อมกี่เปอร์เซ็นต์ต่อปี

1. 5%
2. 20%
3. 33.33%
4. ไม่คิดค่าเสื่อมราคา

26. อาคารของบริษัทมีอายุการใช้งานตามหลักการบัญชีเป็นระยะเวลากี่ปี

1. 3 ปี
2. 5 ปี
3. 10 ปี
4. 20 ปี

27. เครื่องมือและอุปกรณ์ของบริษัทมีอายุการใช้งานตามหลักการบัญชีเป็นระยะเวลากี่ปี

1. 3 ปี
2. 5 ปี
3. 10 ปี
4. 20 ปี

28. เครื่องจักรของบริษัทมีอายุการใช้งานตามหลักการบัญชีเป็นระยะเวลากี่ปี

1. 3 ปี
2. 5 ปี
3. 10 ปี
4. 20 ปี

29. เครื่องคอมพิวเตอร์ของบริษัทมีอายุการใช้งานตามหลักการบัญชีเป็นระยะเวลากี่ปี

1. 3 ปี
2. 5 ปี
3. 10 ปี
4. 20 ปี

30. แผนกจัดซื้อต้องการ key adjust ราคาเพียงอย่างเดียวโดยไม่เกี่ยวกับ Stock ในระบบ MS-O
แผนกจัดซื้อต้อง key Revision ชนิดใด

1. Revision A
2. Revision B
3. Revision C
4. Revision D

31. ซื้อ Computer เป็นเงินสด เราจะต้องบันทึกบัญชีอย่างไร

1. Dr. Fixed Asset-Computer Cr. A/P
2. Dr. Fixed Asset-Computer Cr. Cash
3. Dr. Fixed Asset-Computer Cr. Bank
4. Dr. Fixed Asset-Computer Cr. A/R

32. ซื้อ Computer เป็นเงินเชื่อ เราจะต้องบันทึกบัญชีอย่างไร

1. Dr. Fixed Asset-Computer Cr. A/P
2. Dr. Fixed Asset-Computer Cr. Cash
3. Dr. Fixed Asset-Computer Cr. Bank
4. Dr. Fixed Asset-Computer Cr. A/R

33. ซื้อ Computer โดยจ่ายเป็น cheque เราจะต้องบันทึกบัญชีอย่างไร

1. Dr. Fixed Asset-Computer Cr. A/P
2. Dr. Fixed Asset-Computer Cr. Cash
3. Dr. Fixed Asset-Computer Cr. Bank
4. Dr. Fixed Asset-Computer Cr. A/R

34. เมื่อมีการขายสินค้า ระบบบัญชีจะบันทึกสินค้าคงเหลืออย่างไร

1. Dr. Cost of Sales Cr. F/G
2. Dr. F/G Cr. Cost of Sales
3. Dr. Cost of Sales Cr. Sales
4. Dr. Sales Cr. Cost of Sales

35. สินค้าตัวอย่างที่เราส่งให้ลูกค้าโดยไม่คิดมูลค่าเราจะบันทึกบัญชีอย่างไร

1. Dr. Marketing Samples Cr. F/G
2. Dr. F/G Cr. Marketing Samples
3. Dr. A/R Cr. Marketing Samples
4. Dr. Marketing Samples Cr. Sales

36. การตัด Material หรือ F/G ออกจาก Store เช่นกรณีของเสีย ระบบ Computer จะบันทึกการตัด Inventory นั้นอย่างไร

1. Dr. Cost of Sales Cr. R/M or F/G
2. Dr. R/M or F/G Cr. Cost of Sales
3. Dr. Scrap Cr. R/M or F/G
4. Dr. Sales Cr. R/M or F/G

37. Software เช่น โปรแกรมทางบัญชี ไม่ถือว่าเป็น Computer เราต้องคิดค่าเสื่อมราคาตามกฎหมาย
ไม่ต่ำกว่ากี่ปี

1. 3 ปี
2. 4 ปี
3. 5 ปี
4. 10 ปี

38. Software เช่น โปรแกรมทางบัญชี ไม่ถือว่าเป็น Computer เราต้องคิดค่าเสื่อมราคาตามกฎหมาย
ไม่ต่ำกว่ากี่เปอร์เซ็นต์

1. 5%
2. 10%
3. 20%
4. 33.33%

39. ซื้อ เครื่องจักรเป็นเงินสดเราจะต้องบันทึกบัญชีอย่างไร

1. Dr. Fixed Asset-เครื่องจักร Cr. A/P
2. Dr. Fixed Asset-เครื่องจักร Cr. Cash
3. Dr. Fixed Asset-เครื่องจักร Cr. Bank
4. Dr. Fixed Asset-เครื่องจักร Cr. A/R

40. ซื้อ เครื่องจักรเป็นเงินเชื่อเราจะต้องบันทึกบัญชีอย่างไร

1. Dr. Fixed Asset-เครื่องจักร Cr. A/P
2. Dr. Fixed Asset-เครื่องจักร Cr. Cash
3. Dr. Fixed Asset-เครื่องจักร Cr. Bank
4. Dr. Fixed Asset-เครื่องจักร Cr. A/R

41. ซื้อ เครื่องจักร โดยจ่ายเป็น Cheque เราจะต้องบันทึกบัญชีอย่างไร

1. Dr. Fixed Asset-เครื่องจักร Cr. A/P
2. Dr. Fixed Asset-เครื่องจักร Cr. Cash
3. Dr. Fixed Asset-เครื่องจักร Cr. Bank
4. Dr. Fixed Asset-เครื่องจักร Cr. A/R

42. ซื้อ Furniture เป็นเงินสดเราจะต้องบันทึกบัญชีอย่างไร

1. Dr. Fixed Asset-Furniture Cr. A/P
2. Dr. Fixed Asset-Furniture Cr. Cash
3. Dr. Fixed Asset-Furniture Cr. Bank
4. Dr. Fixed Asset-Furniture Cr. A/R

43. ซื้อ Furniture เป็นเงินเชื่อเราจะต้องบันทึกบัญชีอย่างไร

1. Dr. Fixed Asset-Furniture Cr. A/P
2. Dr. Fixed Asset-Furniture Cr. Cash
3. Dr. Fixed Asset-Furniture Cr. Bank
4. Dr. Fixed Asset-Furniture Cr. A/R

44. ซื้อ Furniture โดยจ่ายเป็น Cheque เราจะต้องบันทึกบัญชีอย่างไร

1. Dr. Fixed Asset-Furniture Cr. A/P
2. Dr. Fixed Asset-Furniture Cr. Cash
3. Dr. Fixed Asset-Furniture Cr. Bank
4. Dr. Fixed Asset-Furniture Cr. A/R

45. ขายสินค้าของบริษัท โดยได้รับเป็นเงินสดจะต้องบันทึกบัญชีอย่างไร

1. Dr. Cash Cr. สินทรัพย์ Dr./Cr. ขาดทุน/กำไรจากการขายสินทรัพย์ Cr. ค่าเสื่อมราคา
สะสม
2. Dr. Cash Cr. ค่าเสื่อมราคาสะสม Dr./Cr. ขาดทุน/กำไรจากการขายสินทรัพย์ Cr.
สินทรัพย์
3. Dr. A/R Cr. ค่าเสื่อมราคาสะสม Dr./Cr. ขาดทุน/กำไรจากการขายสินทรัพย์ Cr.
สินทรัพย์
4. Dr. A/R Cr. สินทรัพย์ Dr./Cr. ขาดทุน/กำไรจากการขายสินทรัพย์ Cr. ค่าเสื่อมราคา
สะสม

46. ขายสินค้าของบริษัท โดยได้รับเป็นเงินเชื่อจะต้องบันทึกบัญชีอย่างไร

1. Dr. Cash Cr. สินทรัพย์ Dr./Cr. ขาดทุน/กำไรจากการขายสินทรัพย์ Cr. ค่าเสื่อมราคา
สะสม
2. Dr. Cash Cr. ค่าเสื่อมราคาสะสม Dr./Cr. ขาดทุน/กำไรจากการขายสินทรัพย์ Cr.
สินทรัพย์
3. Dr. A/R Cr. ค่าเสื่อมราคาสะสม Dr./Cr. ขาดทุน/กำไรจากการขายสินทรัพย์ Cr.
สินทรัพย์
4. Dr. A/R Cr. สินทรัพย์ Dr./Cr. ขาดทุน/กำไรจากการขายสินทรัพย์ Cr. ค่าเสื่อมราคา
สะสม

47. ซื้อที่ดินซึ่งเป็นสินทรัพย์ราคา 10,000,000 บาทเป็นเช็คธนาคาร เราจะต้องบันทึกบัญชีอย่างไร

1. Dr. ที่ดิน Cr. Bank
2. Dr. Bank Cr. ที่ดิน
3. Dr. ที่ดิน Cr. Cash
4. Dr. Cash Cr. ที่ดิน

48. ซื้อที่ดินซึ่งเป็นสินทรัพย์ราคา 10,000,000 บาท โดยได้รับเครดิต เราจะต้องบันทึกบัญชีอย่างไร

1. Dr. ที่ดิน Cr. Bank
2. Dr. Bank Cr. ที่ดิน
3. Dr. ที่ดิน Cr. A/R
4. Dr. A/R Cr. ที่ดิน

49. ซื้อรถยนต์ของบริษัทวันที่ 15 มกราคม บริษัทคิดค่าเสื่อมราคาแบบเส้นตรง 20% ต่อปี ในเดือน
มกราคมเราจะบันทึกซื้อรถยนต์นี้ได้อย่างไร

1. Dr. รถยนต์ Cr. ค่าเสื่อมราคา
2. Dr. รถยนต์ Cr. ค่าเสื่อมราคาสะสม
3. Dr. รถยนต์ Cr. Bank/A/P
4. Dr. รถยนต์ Cr. Bank/A/R

50. ชื่อรายนต์ของบริษัทวันที่ 15 มกราคม บริษัทคิดค่าเสื่อมราคาแบบเส้นตรง 20% ต่อปี ในเดือนมกราคมเราจะบันทึกค่าเสื่อมราคาได้อย่างไร

1. Dr. รายนต์ Cr. ค่าเสื่อมราคา
2. Dr. ค่าเสื่อมราคา Cr. ค่าเสื่อมราคาสะสม
3. Dr. รายนต์ Cr. ค่าเสื่อมราคาสะสม
4. Dr. ค่าเสื่อมราคา Cr. รายนต์

51. ชื่อรายนต์ของบริษัทวันที่ 15 มกราคม จำนวนเงิน 600,000 บาท โดยวิธีเส้นตรง 20% ต่อปี เราจะคิดค่าเสื่อมราคาในเดือนมกราคมและกุมภาพันธ์เป็นจำนวนเงินเท่าใด

1. ม.ค = 1,250 บาท, ก.พ = 2,500 บาท
2. ม.ค = 2,500 บาท, ก.พ = 2,500 บาท
3. ม.ค = 5,000 บาท, ก.พ = 10,000 บาท
4. ม.ค = 10,000 บาท, ก.พ = 10,000 บาท

52. ขายสินค้าสำเร็จรูป ด้านต้นทุนจะมีการบันทึกบัญชีอย่างไร

1. Dr. Cost of Sales Cr. F/G
2. Dr. F/G Cr. Cost of Sales
3. Dr. Inventory Cr. F/G
4. Dr. F/G Cr. Inventory

แบบทดสอบการบันทึกบัญชีที่ส่วนของลูกค้า

1. กรณีที่เราขายสินค้าให้กับลูกค้า เมื่อได้รับชำระค่าสินค้าแล้วเราจำเป็นต้องออกเอกสารชนิดใดเพื่อใช้ในการล้างบัญชี

1. Voucher A
2. Collection of Bills Voucher
3. Retract Voucher
4. Voucher O

2. การล้างหนี้ปกติของ Collection of Bills Voucher จะทำการบันทึกบัญชีอย่างไร

1. Dr. Sales Cr. A/R
2. Dr. A/R Cr. Bank
3. Dr. A/R Cr. Sales
4. Dr. Bank Cr. A/R

3. กรณีขาย Scrap ให้กับลูกค้าอื่นๆ เราจะได้รับ Invoice Sales ของการขาย Scrap ชนิดนั้นๆ พร้อมกับเอกสารใบสำคัญอะไรที่ใช้สำหรับตั้งหนี้

1. Voucher A
2. Voucher C
3. Voucher D
4. Voucher E

4. กรณีขาย Scrap ให้กับลูกค้าอื่นๆเราจะทำการบันทึกบัญชีในระบบอย่างไร

1. Dr. ลูกหนี้อื่นๆ Cr. กำไรจากการขายเศษวัสดุ
2. Dr. ลูกหนี้การค้า Cr. กำไรจากการขายเศษวัสดุ
3. Dr. ลูกหนี้อื่นๆ Cr. รายได้ค้างรับ
4. Dr. ลูกหนี้การค้า Cr. รายได้ค้างรับ

5. กรณีขาย Scrap ให้กับลูกค้าอื่นๆเมื่อเราได้รับเงินค่าสินค้า (Scrap) ชนิดนั้นๆแล้วเราจะต้องบันทึกบัญชีในระบบอย่างไร

1. Dr. Cash/Bank Cr. A/R-Other
2. Dr. Cash/Bank Cr. A/R-Trade
3. Dr. Non-Operating Income Cr. Cash/Bank
4. Dr. Non-Operating Income Cr. A/R-Other

6. กรณีขาย Scrap ให้กับลูกค้าอื่นๆ เราจะได้รับ Invoice Sales ของการขาย Scrap ชนิดนั้นๆ พร้อมกับเอกสารใบสำคัญอะไรที่ใช้สำหรับการรับเงิน

1. Voucher A
2. Voucher C
3. Voucher D
4. Voucher E

7. กรณีขาย Scrap ให้กับลูกค้าอื่นๆเราจะทำการบันทึกบัญชีการรับเงินในระบบอย่างไรเมื่อมีการตั้งยอดลูกหนี้ไว้

1. Dr. Cash/Bank Cr. A/R-Other
2. Dr. Cash/Bank Cr. Non-Operating Income
3. Dr. Non-Operating Income Cr. Cash/Bank
4. Dr. Non-Operating Income Cr. A/R-Other

8. กรณีขาย Scrap ให้กับลูกค้าอื่นๆเราจะทำการบันทึกบัญชีการรับเงินในระบบอย่างไรเมื่อไม่ได้ตั้งยอดลูกหนี้ไว้

1. Dr. Cash/Bank Cr. A/R-Other
2. Dr. Cash/Bank Cr. Non-Operating Income
3. Dr. Non-Operating Income Cr. Cash/Bank
4. Dr. Non-Operating Income Cr. A/R-Other

9. เมื่อเราขายสินค้าเป็นเงินสด เราจะลงบันทึกบัญชีอย่างไร

1. Dr. Cash/Bank Cr. Sales
2. Dr. A/R Cr. Sales
3. Dr. Sales Cr. Cash/Bank
4. Dr. Sales Cr. A/R

10. ขายของ 15 ชิ้น ราคาชิ้นละ 10 บาท โดยการผ่านมาจากระบบของทาง Production ราคาที่ถูกต้องต้องเท่ากับ ชิ้นละ 9 บาท โดย Invoice ก็เป็นราคาชิ้นละ 9 บาท ที่ถูกต้องแล้ว ถ้าสามารถแก้ไขได้ทันภายในเดือน เราจะต้องทำอย่างไร

1. ออก Sales Return "Code X" เพื่อปรับปรุงราคา
2. ออก Sales Return "Code W" เพื่อปรับปรุงราคา
3. ออก Sales Revise "Code P" เพื่อปรับปรุงราคา
4. ออก Sales Revise "Code Q" เพื่อปรับปรุงราคา

11. ขายของ 15 ชิ้น ราคาชิ้นละ 10 บาท โดยการผ่านมาจากระบบของทาง Production ราคาที่ถูกต้องต้องเท่ากับ ชิ้นละ 9 บาท โดย Invoice ก็เป็นราคาชิ้นละ 9 บาท ที่ถูกต้องแล้ว ถ้าเราไม่สามารถแก้ไขได้ทันภายในเดือน เราจะต้องออกเอกสารชนิดใด

1. Voucher O ลงในเดือน, Sales Revise Code "Q" ในเดือนถัดไป, Voucher O บวกในเดือนถัดไป
2. Voucher Q ลงในเดือน, Sales Revise Code "Q" ในเดือนถัดไป, Voucher O บวกในเดือนถัดไป
3. Voucher O ลงในเดือน, Sales Revise Code "P" ในเดือนถัดไป, Voucher O บวกในเดือนถัดไป
4. Voucher Q ลงในเดือน, Sales Revise Code "P" ในเดือนถัดไป, Voucher O บวกในเดือนถัดไป

12. ขายของ 15 ชิ้น ราคาชิ้นละ 10 บาท โดยการผ่านมาจากระบบของทาง Production ราคาที่ถูกต้องต้องเท่ากับ ชิ้นละ 9 บาท โดย Invoice ก็เป็นราคาชิ้นละ 9 บาท ที่ถูกต้องแล้ว ถ้าเราไม่สามารถแก้ไขได้ทันภายในเดือนใน Voucher ที่เราจะต้องใช้ในการปรับปรุงลง นั้นการลงบัญชีจะลงแบบใด

1. Dr. Sales 15 Baht Cr. Cash/Bank 15 Baht
2. Dr. Sales 15 Baht Cr. A/R 15 Baht
3. Dr. A/R 15 Baht Cr. Sales 15 Baht
4. Dr. Cash/Bank 15 Baht Cr. Sales 15 Baht

13. ขายของ 15 ชิ้น ราคาชิ้นละ 10 บาท โดยการผ่านมาจากระบบของทาง Production ราคาที่ถูกต้องต้องเท่ากับ ชิ้นละ 9 บาท โดย Invoice ก็เป็นราคาชิ้นละ 9 บาท ถ้าเราออก Invoice ไปแล้วในราคาเท่ากับราคาที่ผิด คือ ชิ้นละ 10 บาท เราจะต้องทำอย่างไร

1. ออก Debit Note เพิ่มหนี้ให้กับลูกค้า
2. ออก Debit Note ลดหนี้ให้กับลูกค้า
3. ออก Credit Note เพิ่มหนี้ให้กับลูกค้า
4. ออก Credit Note ลดหนี้ให้กับลูกค้า

14. เราจะต้องออกใบสำคัญจ่ายชนิดใดแนบกับคำตอบของการลดหนี้ที่ออกโดยเราและต้องลงบันทึกบัญชีอย่างไร

1. V-O โดย Dr. Sales 15 Baht Cr. A/R 15 Baht Ref.number ของ C/R Note นั้น
2. V-Q โดย Dr. Sales 15 Baht Cr. A/R 15 Baht Ref.number ของ C/R Note นั้น
3. V-O โดย Dr. Sales 15 Baht Cr. A/R 15 Baht Ref.number ของ D/R Note นั้น
4. V-Q โดย Dr. Sales 15 Baht Cr. Cash/Bank 15 Baht Ref.number ของ D/R Note นั้น

15. กรณีที่เราได้รับคืนสินค้าจากลูกค้าไม่ว่ากรณีใดๆก็ตาม เราจะต้องออกเอกสารชนิดใดในการรับคืนสินค้าและออกจากแผนกใด

1. Sales Revise by Accounting Department
2. Sales Revise by Production Control Section of each product
3. Sales Return by Accounting Department
4. Sales Return by Production Control Section of each product

16. จากกรณีที่ได้รับคืนสินค้าจากลูกค้า เมื่อเรา key Sales Return Application ในระบบแล้ว System จะ link data มายังระบบของบัญชีโดยบันทึกบัญชีอย่างไร

1. Dr. A/R Cr. Bank
2. Dr. A/R Cr. Sales
3. Dr. Bank Cr. A/R
4. Dr. Sales Cr. A/R

17. TTB คืออะไร

1. Rate ที่ธนาคารรับซื้อทางโทรเลขของเงินตราต่างประเทศ
2. Rate ที่ธนาคารรับซื้อตัวเงินของเงินตราต่างประเทศ
3. Rate ที่ธนาคารขายเงินตราต่างประเทศ
4. Rate ที่ธนาคารขายตัวเงินเงินตราต่างประเทศ

18. TTS คืออะไร

1. Rate ที่ธนาคารรับซื้อทางโทรเลขของเงินตราต่างประเทศ
2. Rate ที่ธนาคารรับซื้อตัวเงินของเงินตราต่างประเทศ
3. Rate ที่ธนาคารขายเงินตราต่างประเทศ
4. Rate ที่ธนาคารขายตัวเงินเงินตราต่างประเทศ

19. Exchange Rate ที่ใช้สำหรับ Voucher O คือ Rate ใด

1. TTB
2. TTS
3. Sight Bill
4. At Sight

20. การขายในทางบัญชีจะบันทึกบัญชีอย่างไรถ้าขาย โดยให้เครดิตลูกค้า

1. Dr. Sales Cr. A/R
2. Dr. A/R Cr. Sales
3. Dr. Sales Cr. Cash/Bank
4. Dr. Cash/Bank Cr. Sales

21. การขายในทางบัญชีจะบันทึกบัญชีอย่างไรถ้าขาย โดยไม่ให้เครดิตแก่ลูกค้า

1. Dr. Sales Cr. A/R
2. Dr. A/R Cr. Sales
3. Dr. Sales Cr. Cash/Bank
4. Dr. Cash/Bank Cr. Sales

22. เมื่อมีการขาย Material เราจะบันทึกบัญชีอย่างไร กรณีที่ขายเป็นเงินเชื่อ

1. Dr. Cost of Sales Cr. A/R
2. Dr. A/R Cr. Material
3. Dr. A/P Cr. Cost of Sales
4. Dr. Material Cr. A/P

23. เมื่อมีการขาย Scrap เราจะบันทึกบัญชีอย่างไร

1. Dr. Non-Operating Income Cr. A/R
2. Dr. Scrap Cr. Sales
3. Dr. A/R Cr. Sales
4. Dr. A/R Cr. Non-Operating Income

24. ขายสินค้าของบริษัท โดยได้รับเป็นเงินเชื่อจะต้องบันทึกบัญชีอย่างไร

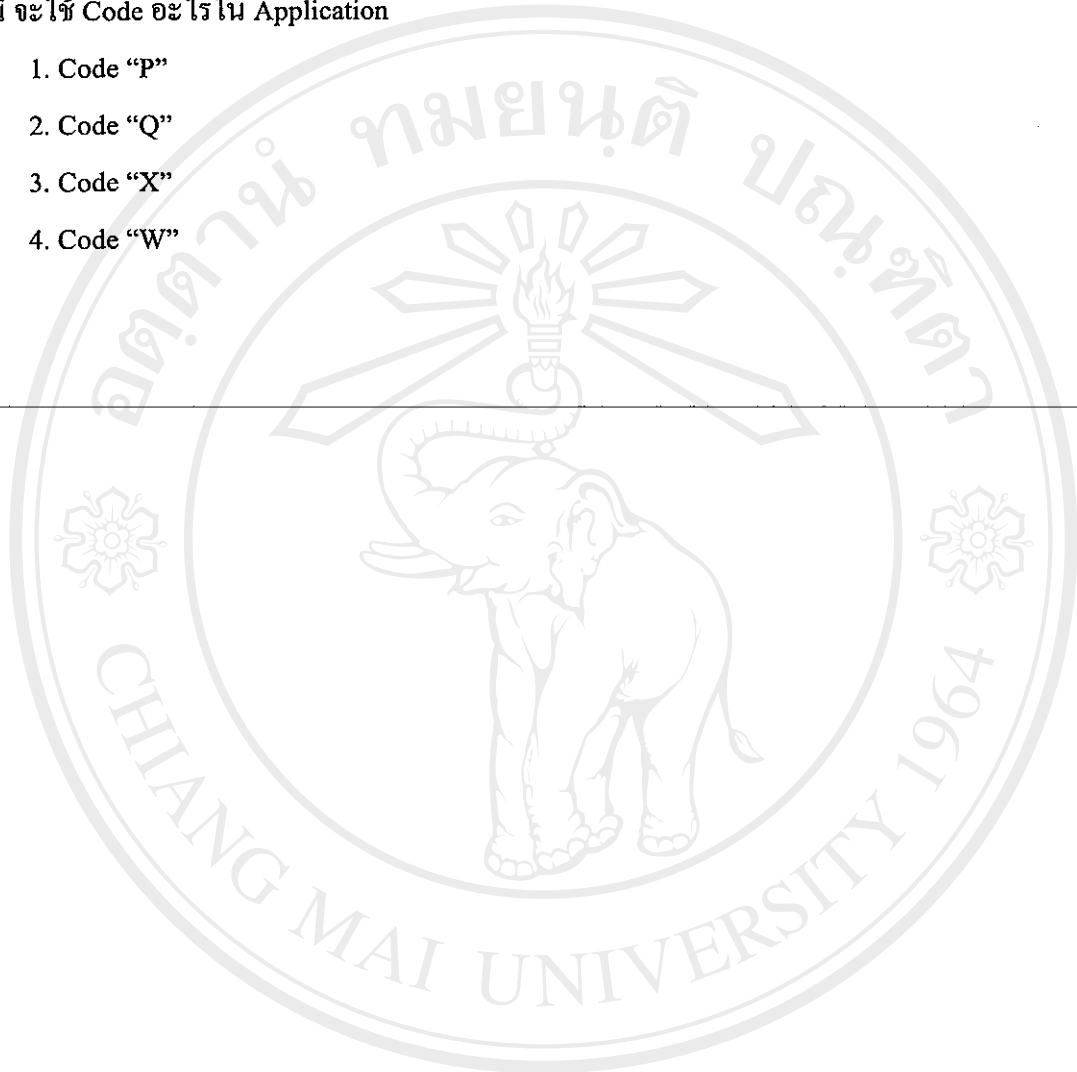
1. Dr. Cash Cr. สินทรัพย์ Dr./Cr. ขาดทุน/กำไรจากการขายสินทรัพย์ Cr. ค่าเสื่อมราคา
สะสม
2. Dr. Cash Cr. ค่าเสื่อมราคาสะสม Dr./Cr. ขาดทุน/กำไรจากการขายสินทรัพย์ Cr.
สินทรัพย์
3. Dr. A/R Cr. ค่าเสื่อมราคาสะสม Dr./Cr. ขาดทุน/กำไรจากการขายสินทรัพย์ Cr.
สินทรัพย์
4. Dr. A/R Cr. สินทรัพย์ Dr./Cr. ขาดทุน/กำไรจากการขายสินทรัพย์ Cr. ค่าเสื่อมราคา
สะสม

25. ใน Sales Return Application จะมีช่องให้เลือกว่าต้องการให้สินค้าเข้า Stock Inventory ในระบบหรือไม่ ให้ใส่ Code อะไรถ้าต้องการให้สินค้าที่รับคืนนั้นเข้า Stock ของระบบด้วย

1. Code "P"
2. Code "Q"
3. Code "X"
4. Code "W"

26. ใน Sales Return Application จะมีช่องให้เลือกว่าต้องการให้สินค้าเข้า Stock Inventory ในระบบหรือไม่ ถ้าไม่ต้องการให้สินค้านั้นเข้ามา Show ในยอด Stock ของ F/G Inventory แต่ให้ปรับยอดลูกหนี้ จะใช้ Code อะไรใน Application

1. Code "P"
2. Code "Q"
3. Code "X"
4. Code "W"



ลิขสิทธิ์มหาวิทยาลัยเชียงใหม่
Copyright© by Chiang Mai University
All rights reserved

ภาคผนวก ง

เฉลยแบบทดสอบ

ง.1 ตารางเฉลยแบบทดสอบความรู้ทั่วไปทางด้านบัญชี

ข้อที่	ข้อที่	ข้อที่	ข้อที่	ข้อที่	ข้อที่	ข้อที่	ข้อที่
1. = 3	11. = 2	21. = 4	31. = 3	41. = 4	51. = 4	61. = 2	71. = 4
2. = 3	12. = 1	22. = 3	32. = 1	42. = 4	52. = 3	62. = 1	72. = 4
3. = 2	13. = 1	23. = 2	33. = 2	43. = 1	53. = 2	63. = 2	73. = 2
4. = 2	14. = 3	24. = 1	34. = 1	44. = 2	54. = 1	64. = 2	
5. = 3	15. = 2	25. = 2	35. = 3	45. = 3	55. = 1	65. = 3	
6. = 2	16. = 3	26. = 2	36. = 4	46. = 4	56. = 3	66. = 3	
7. = 3	17. = 2	27. = 4	37. = 3	47. = 3	57. = 2	67. = 2	
8. = 2	18. = 3	28. = 3	38. = 3	48. = 4	58. = 2	68. = 3	
9. = 4	19. = 2	29. = 2	39. = 4	49. = 3	59. = 3	69. = 4	
10. = 1	20. = 1	30. = 3	40. = 3	50. = 1	60. = 1	70. = 4	

ง.2 ตารางเฉลยแบบทดสอบการบันทึกบัญชีทั่วไป

ข้อที่	ข้อที่	ข้อที่
1. = 1	11. = 3	21. = 3
2. = 2	12. = 2	22. = 2
3. = 1	13. = 1	23. = 2
4. = 3	14. = 3	24. = 1
5. = 1	15. = 4	25. = 3
6. = 3	16. = 1	26. = 2
7. = 1	17. = 4	27. = 1
8. = 2	18. = 3	28. = 3
9. = 2	19. = 4	29. = 2
10. = 2	20. = 1	30. =

ง.3 ตารางเฉลยแบบทดสอบการบันทึกบัญชีส่วนของผู้ถือหุ้น, สินทรัพย์ และ สินค้ำคงเหลือ

ข้อที่	ข้อที่	ข้อที่	ข้อที่	ข้อที่	ข้อที่
1. = 3	11. = 3	21. = 4	31. = 2	41. = 3	51. = 3
2. = 4	12. = 2	22. = 1	32. = 1	42. = 2	52. = 1
3. = 1	13. = 3	23. = 3	33. = 3	43. = 1	53. =
4. = 3	14. = 3	24. = 2	34. = 1	44. = 3	54. =
5. = 2	15. = 4	25. = 3	35. = 1	45. = 2	55. =
6. = 1	16. = 1	26. = 4	36. = 1	46. = 3	56. =
7. = 3	17. = 1	27. = 2	37. = 4	47. = 1	57. =
8. = 1	18. = 3	28. = 3	38. = 2	48. = 3	58. =
9. = 2	19. = 2	29. = 1	39. = 2	49. = 4	59. =
10. = 4	20. = 2	30. = 1	40. = 1	50. = 2	60. =

ง.4 ตารางเฉลยแบบทดสอบการบันทึกบัญชีส่วนของผู้ถือหุ้น

ข้อที่	ข้อที่	ข้อที่
1. = 2	11. = 3	21. = 4
2. = 4	12. = 2	22. = 2
3. = 3	13. = 4	23. = 4
4. = 1	14. = 1	24. = 3
5. = 1	15. = 4	25. = 3
6. = 1	16. = 4	26. = 4
7. = 1	17. = 1	27. =
8. = 2	18. = 3	28. =
9. = 2	19. = 1	29. =
10. = 3	20. = 2	30. =

ลิขสิทธิ์มหาวิทยาลัยเชียงใหม่
 Copyright© by Chiang Mai University
 All rights reserved

ประวัติผู้เขียน

ชื่อ – สกุล	นางอภิญา บุญลอยงกูร
วัน เดือน ปีเกิด	23 มิถุนายน 2518
ประวัติการศึกษา	สำเร็จการศึกษามัธยมศึกษาตอนปลาย โรงเรียนยุพราชวิทยาลัย เชียงใหม่ ปีการศึกษา 2534 สำเร็จการศึกษาระดับปริญญาตรีบัณฑิต มหาวิทยาลัยเชียงใหม่ ปีการศึกษา 2538
ประวัติการทำงาน	พนักงานบัญชีบริษัท มินิแบ ไทย จำกัด จังหวัดอุรยา ปี พ.ศ 2539-2540 พนักงานบัญชีบริษัท ฮานา ไมโครอิเล็กทรอนิกส์ จำกัด จังหวัดลำพูน ปี พ.ศ 2540-2541 หัวหน้าแผนกบัญชีและการเงินบริษัท มูราตะ อิเล็กทรอนิกส์ (ประเทศไทย) จำกัด จังหวัดลำพูน ปี พ.ศ 2541-2546

ลิขสิทธิ์มหาวิทยาลัยเชียงใหม่
Copyright© by Chiang Mai University
All rights reserved