



ลิขสิทธิ์มหาวิทยาลัยเชียงใหม่

Copyright© by Chiang Mai University

All rights reserved

ภาคผนวก ก

ขั้นตอนการติดตั้งและจำลอง Server บนเครื่อง PC

ในการพัฒนาบทเรียนบทเรียนอิเล็กทรอนิกส์ที่เป็นความรู้ ความเข้าใจเกี่ยวกับโรคเอดส์กับการลดอันตรายจากการใช้ยาเสพติดชนิดฉีด ผู้ศึกษาได้เลือกใช้โปรแกรม Appserv เวอร์ชัน 2.4.3 เป็น Web Server ซึ่งเป็นโปรแกรมที่มีประสิทธิภาพทั้งในระบบปฏิบัติการ Windows และ LINUX และได้เลือกใช้ MySQL เป็นโปรแกรมในการจัดการฐานข้อมูลบนเว็บไซต์ โดยมีการจำลอง Server บนเครื่อง PC โดยมีขั้นตอนการติดตั้งและจำลอง Server บนเครื่อง PC เป็นดังนี้

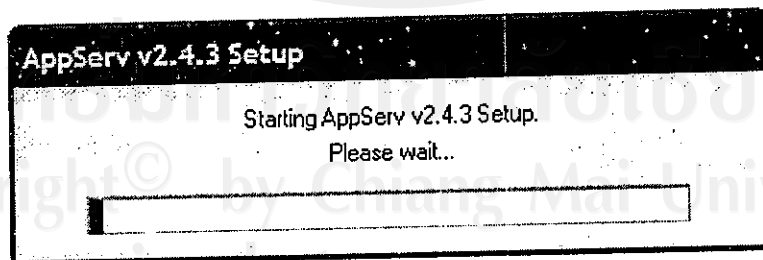
- 1) ทำการติดตั้ง Apache และ MySQL โดยการคลิกที่ไอคอน ดังรูป ก.1



appserv-win32-2.4.3

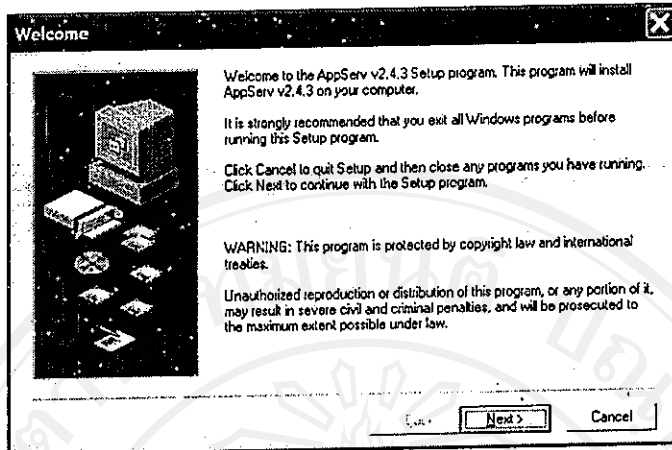
รูป ก.1 แสดงไอคอน Appserv-win32-2.4.3

- 2) จากนั้นระบบจะทำการสำรวจทรัพยากรระบบ (Environment) ก่อนจะทำการติดตั้งดังรูป ก.2



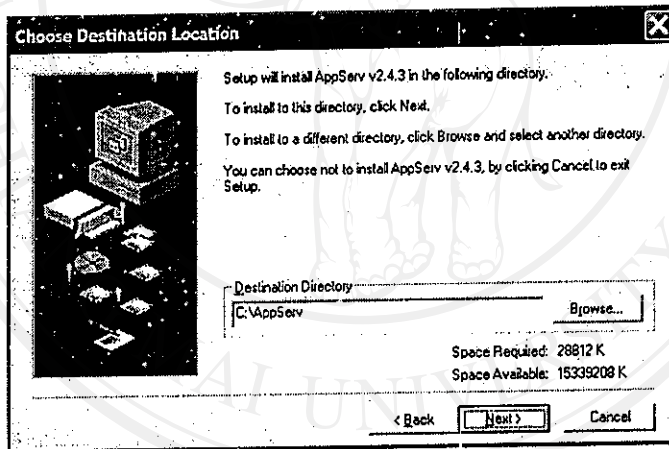
รูป ก.2 แสดงการเริ่มต้นการติดตั้ง โปรแกรม

จากนั้นจะปรากฏหน้าต่างให้คลิก Next ดังรูป ก. 3



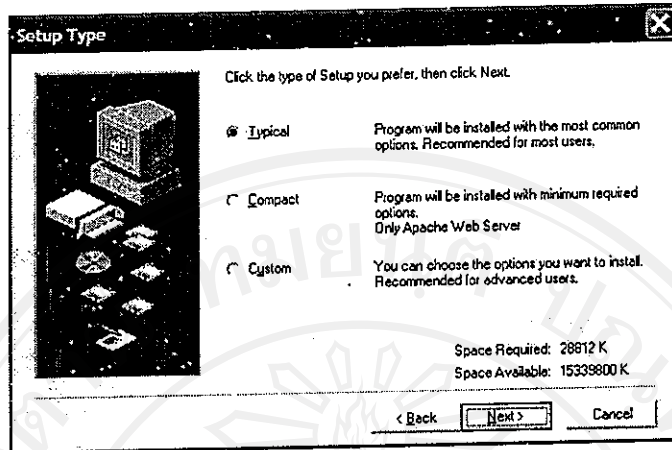
รูป ก. 3 แสดงหน้าจอภาพของการติดตั้งโปรแกรม

3) ระบบจะแจ้งตำแหน่งในการติดตั้งโปรแกรมในเครื่องคอมพิวเตอร์ ในที่นี้จะกำหนดให้ลงโปรแกรมไว้ใน C:\AppServ ซึ่งสามารถเลือกตำแหน่งได้ แล้วคลิก Next ดังรูป ก.4



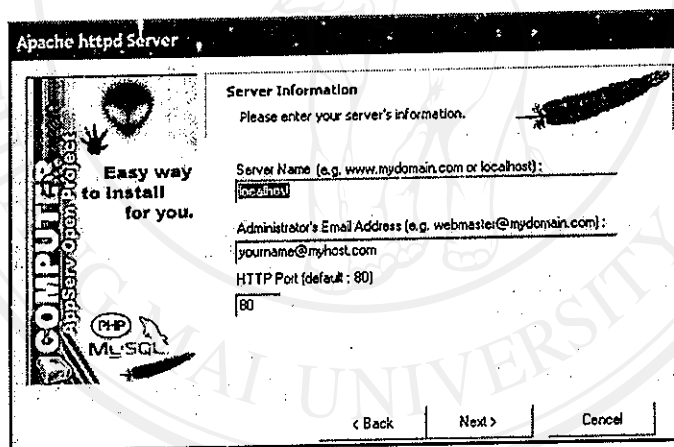
รูป ก. 4 แสดงหน้าจอภาพของการให้ระบุตำแหน่งในการติดตั้งโปรแกรม

จากนั้นจะมีตัวเลือกให้เลือกรูปแบบการติดตั้งโปรแกรมของการติดตั้ง ให้เลือกการติดตั้งเป็นแบบ Typical ตามที่โปรแกรมได้ระบุไว้แล้วคลิก Next ดังรูป ก. 5



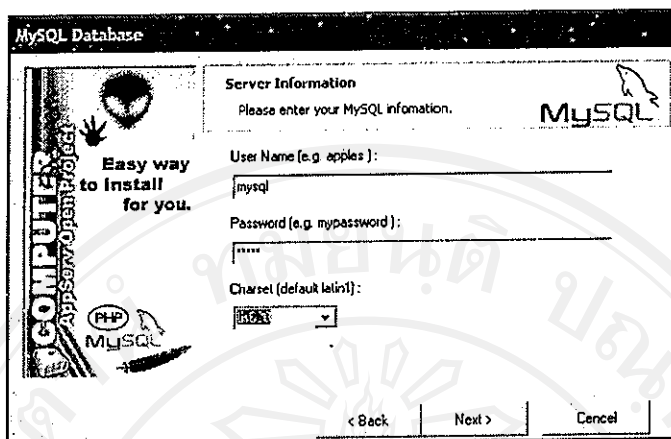
รูป ก. 5 แสดงหน้าจอภาพของการกำหนดรูปแบบการติดตั้งโปรแกรม

4. ที่ Server name ในที่นี้จะใช้ชื่อว่า localhost ตามที่โปรแกรมระบุไว้และป้อน E-mail ของ Admin ลงไปในช่องที่กำหนด จากนั้นคลิก Next ดังรูป ก. 6



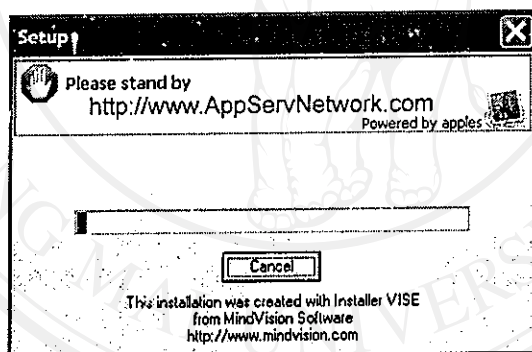
รูป ก. 6 แสดงหน้าจอภาพของการกำหนด Server Name

5) จากนั้นทำการป้อน username และ password ที่จะใช้ในการติดต่อกับฐานข้อมูล MySQL ส่วนภาษา (Charset) ให้เลือก tis-620 จากนั้นคลิก Next ดังรูป ก. 7



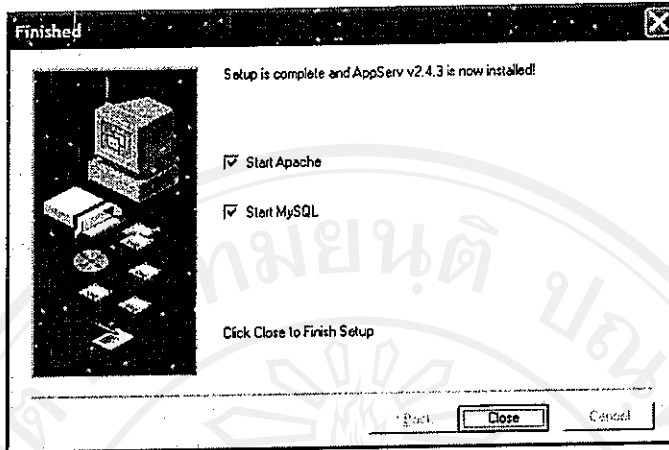
รูป ก.7 แสดงหน้าจอภาพในการติดต่อกับฐานข้อมูล MySQL

6). จากนั้นโปรแกรมจะถูกติดตั้งลงในตำแหน่งที่ได้ระบุไว้ ให้รอนกว่า Process Bar จะครบ แล้วจะปรากฏหน้าต่าง สำหรับเลือก Start Apache และ Start MySQL ให้เช็คถูกทั้ง 2 ช่อง เพื่อให้สามารถที่จะเรียกใช้ Apache และ MySQL ได้



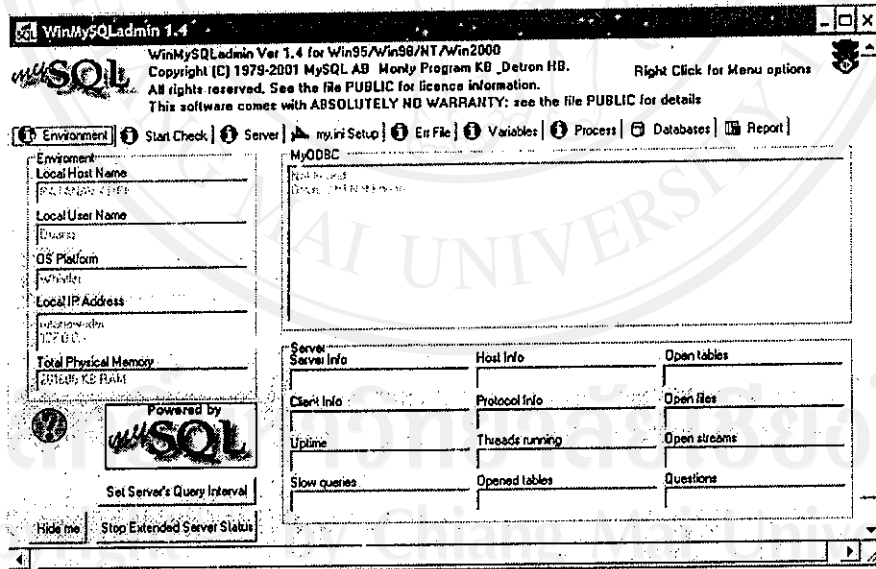
รูป ก. 8 แสดงหน้าจอภาพติดตั้งไฟล์โปรแกรม

7). หลังจากติดตั้งโปรแกรมเสร็จเรียบร้อยแล้ว โปรแกรมจะให้เลือกเปิดแอปพลิเคชัน (Application) ของแต่ละส่วน ให้เลือกทั้งสองส่วน ดังรูป ก. 9



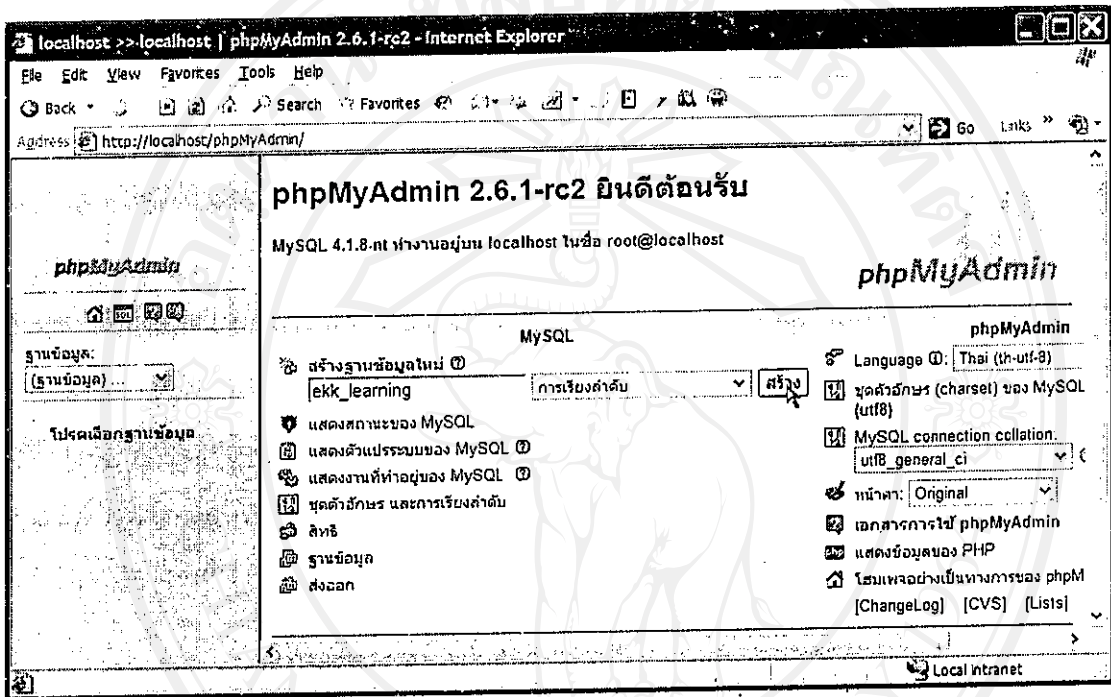
รูป ก. 9 แสดงหน้าจอภาพเลือกแอปพลิเคชัน

หลังจากคลิก <Close> โปรแกรม WinMySQLAdmin จะทำงานโดยอัตโนมัติ เมื่อเรียกใช้ WinMySQLAdmin แล้ว ให้สังเกตมุมขวาด้านล่างของจอภาพ จะปรากฏไฟเขียวติดอยู่ แสดงว่าการเรียกใช้ WinMySQLAdmin ได้เริ่มขึ้น ดังรูปแต่หากปรากฏไฟแดงขึ้นแสดงว่าเกิดความผิดพลาดในการเรียกใช้ WinMySQLAdmin ให้ทำการ Reboot เครื่องใหม่



รูป ก. 10 แสดงหน้าจอภาพโปรแกรม WinMySQLAdmin และสัญลักษณ์ที่แถบใช้งาน (Task Bar)

8) ในการเริ่มใช้งาน ให้เปิดโปรแกรม Internet Explorer (IE) ทำการเข้าสู่การจัดการฐานข้อมูลบนเว็บให้พิมพ์ <http://localhost/phpMyAdmin> หรือ <http://127.0.0.1/phpMyAdmin> ในช่อง Address Bar แล้วจะปรากฏหน้าจอ ดังรูป ก.11 ให้สร้างฐานข้อมูลใหม่โดยในที่นี้ผู้ศึกษาจะใช้ชื่อฐานข้อมูลว่า ekk-learning พิมพ์ลงในช่อง สร้างฐานข้อมูลใหม่ แล้วคลิก สร้าง



รูป ก.11 แสดงหน้าจอภาพการเข้าสู่ระบบการทำงานของ phpMyAdmin

9) เมื่อทำการสร้างฐานข้อมูลใหม่ขึ้นมาแล้ว จะยังไม่มีตารางใดๆ อยู่ในฐานข้อมูลนั้น ผู้พัฒนาระบบจะต้องสร้างตารางขึ้นมาใหม่ โดยเติมชื่อและจำนวนฟิลด์ในตารางนั้นแล้วคลิก ลงมือ ดังรูป ก. 12

รูป ก. 12 แสดงหน้าจอภาพของการสร้างตารางในฐานข้อมูล

10) จากนั้นทำการกรอกชื่อฟิลด์ต่างๆ ในตารางนั้น แล้วกำหนดคุณสมบัติของแต่ละฟิลด์ให้ครบถ้วนแล้วคลิก เก็บบันทึก ดังรูป ก. 13

เซิร์ฟเวอร์: localhost ▶ ฐานข้อมูล: ekk_learning_test ▶ ตาราง: courses

ฟิลด์	ชนิด	ความยาว/เขต	การเรียงลำดับ	แอตทริบิวต์	ว่างเปล่า (null)
chapter_id	INT	4			not null
c_name_th	VARCHAR	255			not null
c_name_en	VARCHAR	255			not null

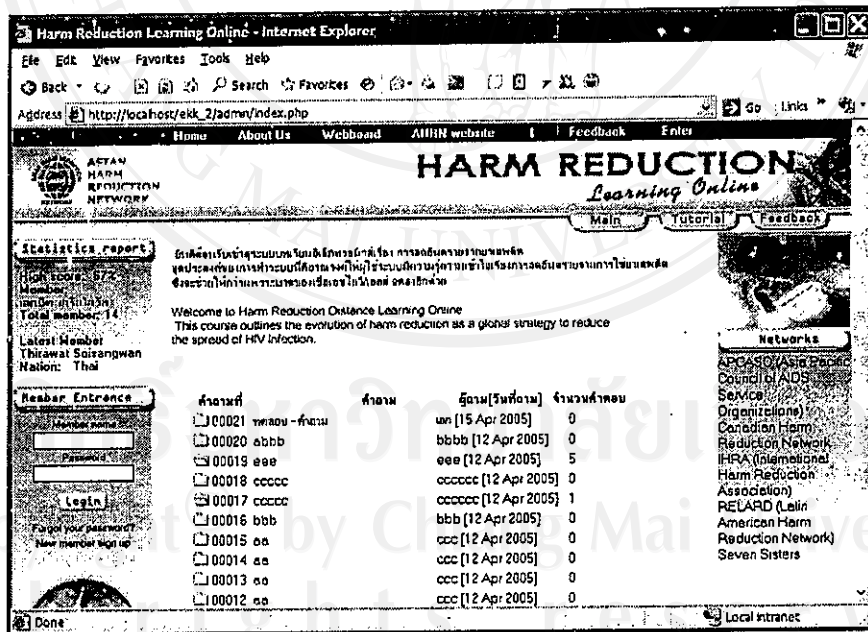
หมายเหตุของตาราง: ชนิดตาราง: การเรียงลำดับ:

ค่าปริยาย:

Add field(s)

รูป ก. 13 แสดงหน้าจอภาพของการกรอกรายชื่อฟิลด์

11) เมื่อผู้พัฒนาระบบได้ทำการสร้างตารางต่างๆ ครบถ้วนเรียบร้อยแล้ว ให้ทำการทดสอบระบบโดยเปิดโปรแกรม Internet Explorer (IE) ขึ้นมา แล้วพิมพ์ http://localhost หรือพิมพ์ http://127.0.0.1 หน้าเพจแรกจะปรากฏขึ้นดังรูป ก. 14



รูป ก. 14 แสดงหน้าจอภาพของบทเรียนอิเล็กทรอนิกส์

ภาคผนวก ข

แบบสอบถามสำหรับการประเมินผล

แบบสอบถามนี้เป็นแบบสอบถามเพื่อนำข้อมูลไปประกอบการค้นคว้าแบบอิสระ หัวข้อ “การพัฒนาบทเรียนอิเล็กทรอนิกส์เรื่องการลดอันตรายจากการใช้ยาเสพติดชนิดฉีดสำหรับฝาย ข้อมูลข่าวสาร มุขนิรลคอันตรายจากเชื้อเอช ไอ วี/เอดส์ จ.เชียงใหม่” ของนักศึกษาปริญญาโท สาขาเทคโนโลยีสารสนเทศและการจัดการ บัณฑิตศึกษาสถาน มหาวิทยาลัยเชียงใหม่

กรุณาตอบแบบสอบถามโดยใส่เครื่องหมาย ✓ ในช่องระดับความพอใจ

คำถาม	ระดับความพอใจ				
	มากที่สุด	มาก	ปานกลาง	น้อย	ควรปรับปรุง
1. ความสะดวกรวดเร็วในการใช้งาน					
2. ข้อความและรูปแบบตัวอักษร					
3. ความสวยงามในการออกแบบหน้าจอ					
4. ความถูกต้องในการเชื่อมโยง					
5. การเข้าศึกษาบทเรียนทำได้อย่างรวดเร็ว					
6. รูปแบบการนำเสนอเนื้อหาบทเรียนมีความเหมาะสม					
7. การใช้งานแบบฝึกหัดใช้ได้ง่าย					
8. รูปแบบของเนื้อหาและแบบฝึกหัดมีประโยชน์ต่อการพัฒนาความรู้ด้านการลดอันตรายจากการใช้ยาเสพติด					
9. การใช้เว็บบอร์ด (Web board) มีประโยชน์ต่อผู้เรียน					
10. เกร็ดความรู้ที่นำเสนอมีประโยชน์ต่อผู้เรียน					

ข้อเสนอแนะ.....

ขอขอบคุณที่ท่านให้ความร่วมมือในการตอบแบบสอบถามนี้

ประวัติผู้เขียน

ชื่อ-สกุล	นายเอกชิต เกริกไกววัล
วัน เดือน ปีเกิด	17 กุมภาพันธ์ 2521
ประวัติการศึกษา	ครุศาสตรบัณฑิต สาขาวิศวกรรมอิเล็กทรอนิกส์- โทรคมนาคม สถาบันเทคโนโลยีราชมงคล วิทยาเขตภาคพายัพ ปี การศึกษา 2543
ที่ทำงานปัจจุบัน	Clearing House Assistant, มูลนิธิอันตรายจากเชื้อเอช ไอ วี/เอดส์ Asian Harm Reduction Network

ลิขสิทธิ์มหาวิทยาลัยเชียงใหม่

Copyright© by Chiang Mai University

All rights reserved