



ภาคผนวก

ลิขสิทธิ์มหาวิทยาลัยเชียงใหม่

Copyright © by Chiang Mai University

All rights reserved

ภาคผนวก ก

คู่มือการติดตั้งระบบ การเรียนอิเล็กทรอนิกส์

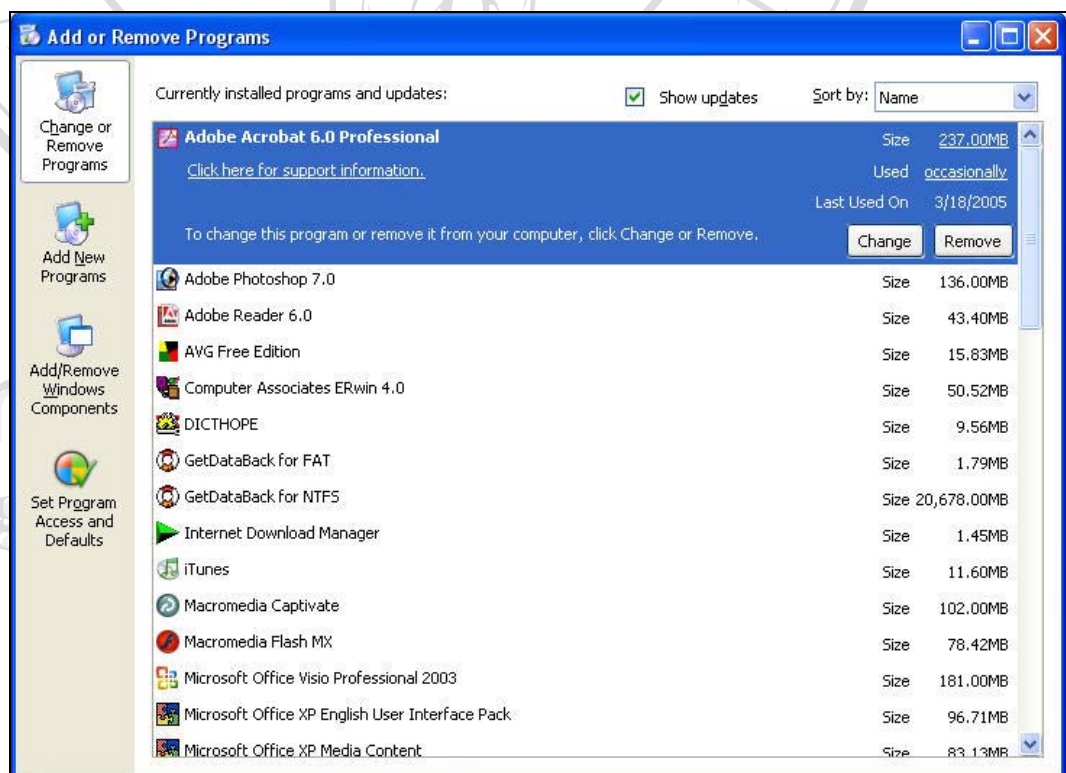
วิชาการเขียนโปรแกรมภาษาเบสิก โรงเรียนพณิชยการเชียงใหม่

ก.1 ขั้นตอนการติดตั้งและจำลองเว็บเซิร์ฟเวอร์ (Web Server) ด้วยโปรแกรม IIS (Internet Information Services) บนเครื่องคอมพิวเตอร์ส่วนบุคคล (PC)

IIS เป็นเว็บเซิร์ฟเวอร์ ที่มีติดมากับตัวโปรแกรม Windows XP สามารถทำการติดตั้ง IIS เพิ่มเติมได้จากแผ่น CD-ROM Install Windows ภายหลังจากการติดตั้งเครื่องคอมพิวเตอร์ส่วนบุคคลจะเพิ่มความสามารถในการให้บริการต่าง ๆ เกี่ยวกับ Web Site เช่นเดียวกับเครื่องคอมพิวเตอร์แม่ข่ายที่ทำหน้าที่เป็นเว็บเซิร์ฟเวอร์

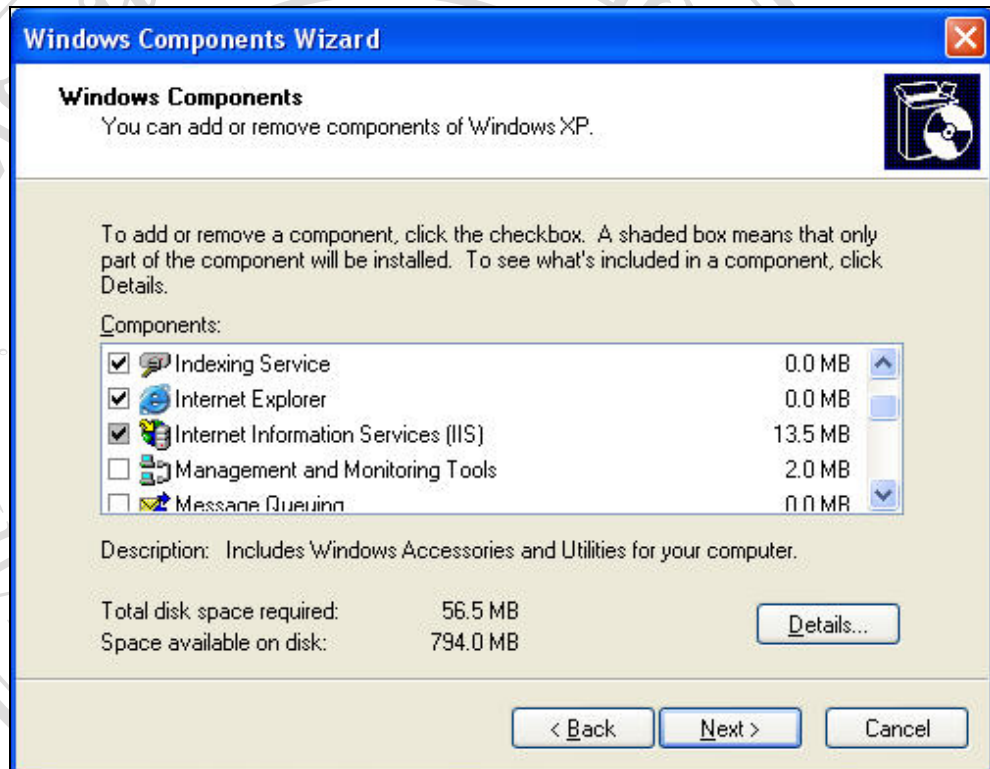
การติดตั้งมีขั้นตอนดังนี้

1. ทำการใส่แผ่น CD-ROM ของโปรแกรม Windows XP กับเครื่องอ่าน CD
2. เปิดหน้าต่าง Control Panel จากนั้นเลือก Add / Remove Windows Components จะปรากฏหน้าต่างดังรูป ก.1



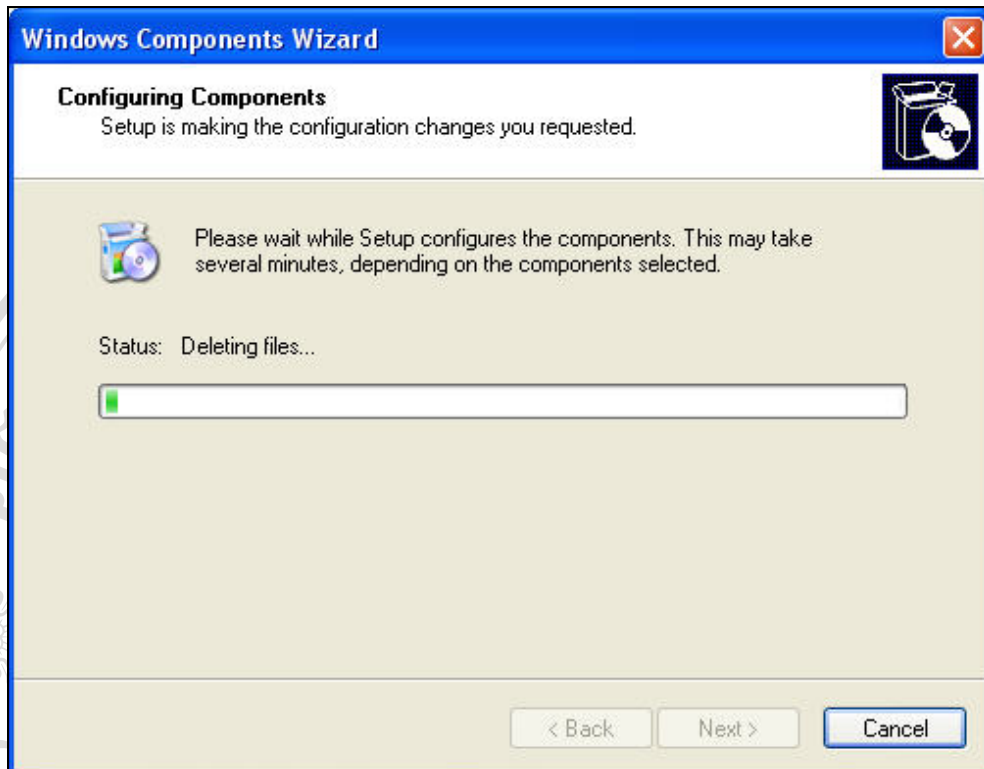
รูป ก.1 แสดงหน้าต่าง Add/Remove Windows Components

3. หลังจากทีกดปุ่มเลือก Add/Remove Windows Components จะปรากฏหน้าต่าง Windows Components Wizard ให้ทำการเลือกทำเครื่องหมายถูก ลงในช่องสี่เหลี่ยมหน้ารายการ Internet Information Services เพื่อทำการติดตั้งคุณสมบัตินี้ให้แก่เครื่องคอมพิวเตอร์ส่วนบุคคล ดังรูป ก.2



รูป ก.2 แสดงหน้าต่างการเลือกรายการติดตั้งคุณสมบัติ IIS

4. จากนั้นทำการกดปุ่ม Next จะปรากฏหน้าต่างขั้นตอนของการดำเนินการติดตั้งคุณสมบัติที่ได้เลือกไว้ โดยจะแสดงแถบสถานะการทำงานขณะที่ดำเนินการติดตั้งอยู่ ดังรูป ก.3 เมื่อติดตั้งเสร็จสิ้น จะปรากฏหน้าต่างแจ้งการดำเนินการสิ้นสุด ดังรูป ก.4



รูป ก.3 แสดงหน้าต่างขณะดำเนินการติดตั้ง



รูป ก.4 แสดงหน้าต่างการแจ้งการติดตั้งเสร็จสิ้น

ก.2 ขั้นตอนการติดตั้งโปรแกรมจัดการฐานข้อมูลมายเอสคิวแอล (MySQL)

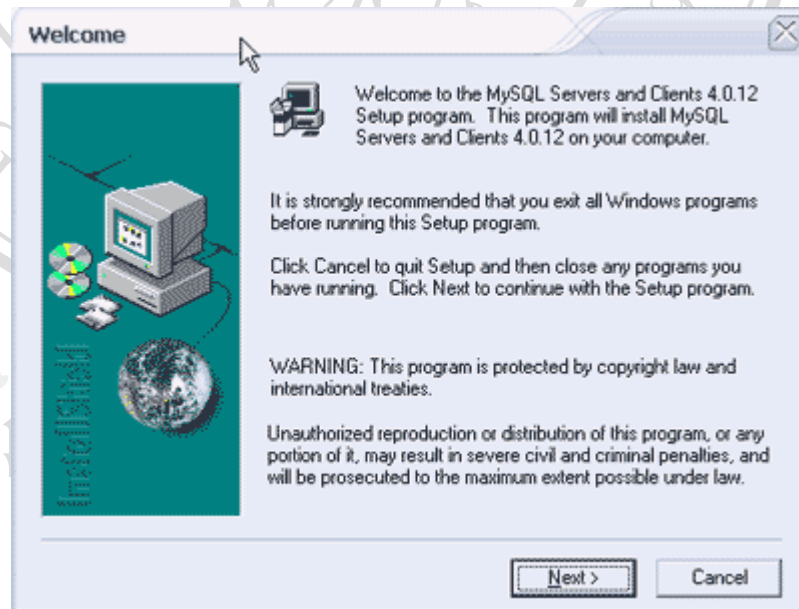
มายเอสคิวแอล เป็น โปรแกรมจัดการฐานข้อมูลหนึ่ง ที่นิยมนำมาใช้ในการพัฒนาระบบฐานข้อมูล เนื่องจากมีความสะดวกในการติดตั้งและใช้งานง่าย การติดตั้งมีขั้นตอนดังนี้

1. ทำการดับเบิลคลิก ที่ไอคอนเพื่อทำการติดตั้งโปรแกรม ดังรูป ก.5



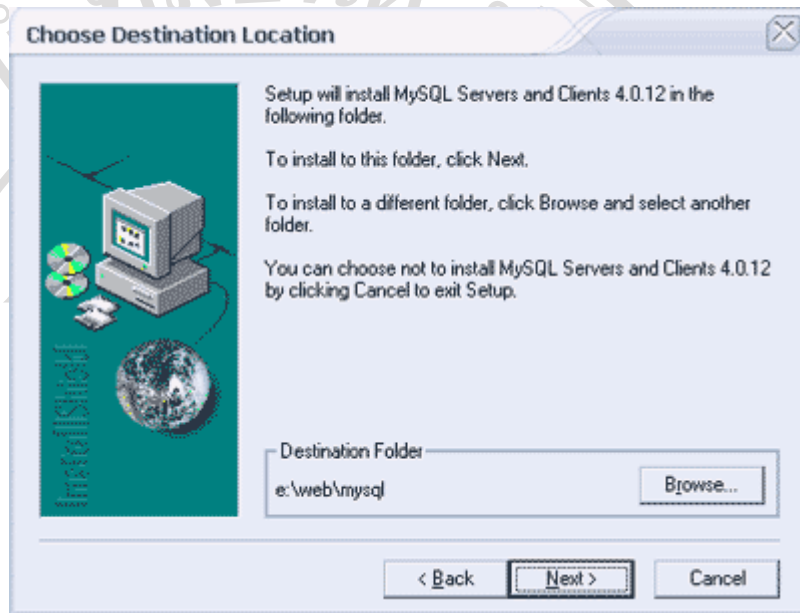
รูป ก.5 แสดง ไอคอนในการติดตั้ง โปรแกรมมายเอสคิวแอล

2. ภายหลังจากการเลือก ไอคอนในการติดตั้ง จะปรากฏหน้าต่างแสดงข้อความต้อนรับในการติดตั้งโปรแกรมมายเอสคิวแอล ดังรูป ก.6 จากนั้นให้ทำการเลือกปุ่ม Next เพื่อไปยังหน้าจอการติดตั้งถัดไป

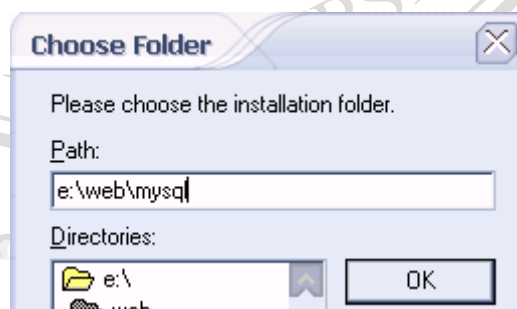


รูป ก.6 แสดงหน้าต่างข้อความต้อนรับการเริ่มต้นติดตั้ง โปรแกรมมายเอสคิวแอล

3. หน้าต่างถัดไปจะแสดงการเลือกไดเรกทอรีที่ต้องการติดตั้งโปรแกรมมายเอสคิวแอล ดังรูป ก.7 โดยสามารถทำการเปลี่ยนแปลงได้เองตามต้องการ ด้วยการเลือกที่ปุ่ม Browse ดังรูปที่ ก.8 ภายหลังจากการเลือกไดเรกทอรีแล้ว กดปุ่ม Next เพื่อดำเนินการติดตั้งขั้นตอนต่อไป

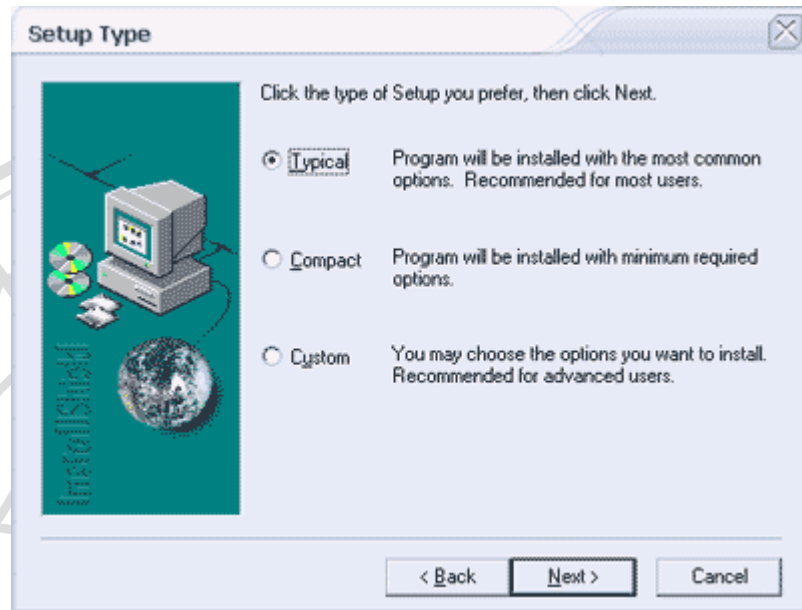


รูป ก.7 แสดงหน้าต่างการเลือกไดเรกทอรีเพื่อติดตั้งโปรแกรมมายเอสคิวแอล



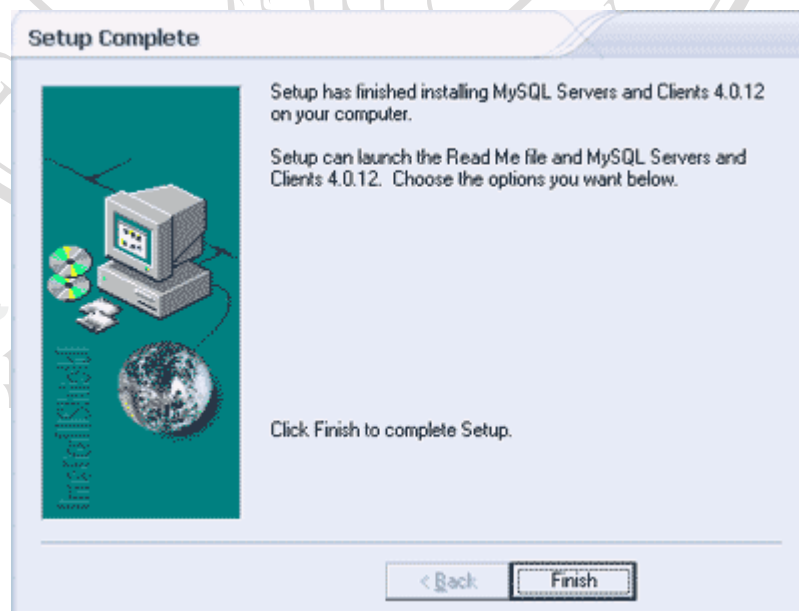
รูป ก.8 แสดงหน้าต่างในการเลือกไดเรกทอรี ด้วยการกดปุ่ม Browse

4. เมื่อยอมรับการเลือกไดเรกทอรีที่ต้องการแล้ว จะปรากฏหน้าต่างในการเลือกรูปแบบการติดตั้ง ดังรูป ก.9 โดยในกรณีนี้เลือกรายการแรก คือ Typical จากนั้นทำการกดปุ่ม Next เพื่อไปยังขั้นตอนถัดไป



รูป ก.9 หน้าต่างแสดงการเลือกรูปแบบในการติดตั้ง

5. เมื่อเลือกรูปแบบที่ต้องการแล้ว จะดำเนินการติดตั้งจนเสร็จสิ้น จากนั้นจึงปรากฏหน้าต่างแจ้งการติดตั้งสมบูรณ์ ดังรูป ก.10



รูป ก.10 หน้าต่างแจ้งการติดตั้งเสร็จสิ้น

ก.3 ขั้นตอนการติดตั้งโปรแกรมพีเอชพี (PHP)

PHP ย่อมาจาก “Personal Home Page Tool” เป็น Server Side Script นั่นคือตัวคำสั่งทุกคำสั่ง จะทำงานจากฝั่ง Server และจะส่งเฉพาะผลการทำงาน มายังฝั่ง Client หรือที่ตัว Browser เช่น Internet Explorer, Netscape หรือ Opera

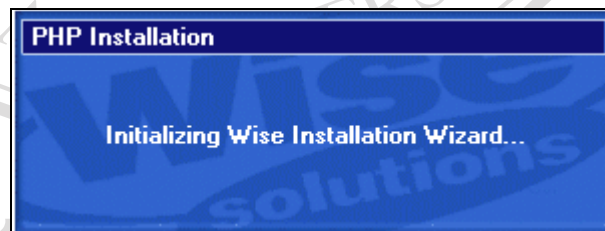
การติดตั้งมีขั้นตอนดังนี้

6. เริ่มต้นด้วยการดับเบิ้ลคลิกที่ไอคอน สำหรับการติดตั้งโปรแกรมพีเอชพี ตามตัวอย่าง เป็นเวอร์ชัน php-4.2.10-installer.exe ดังรูป ก.11

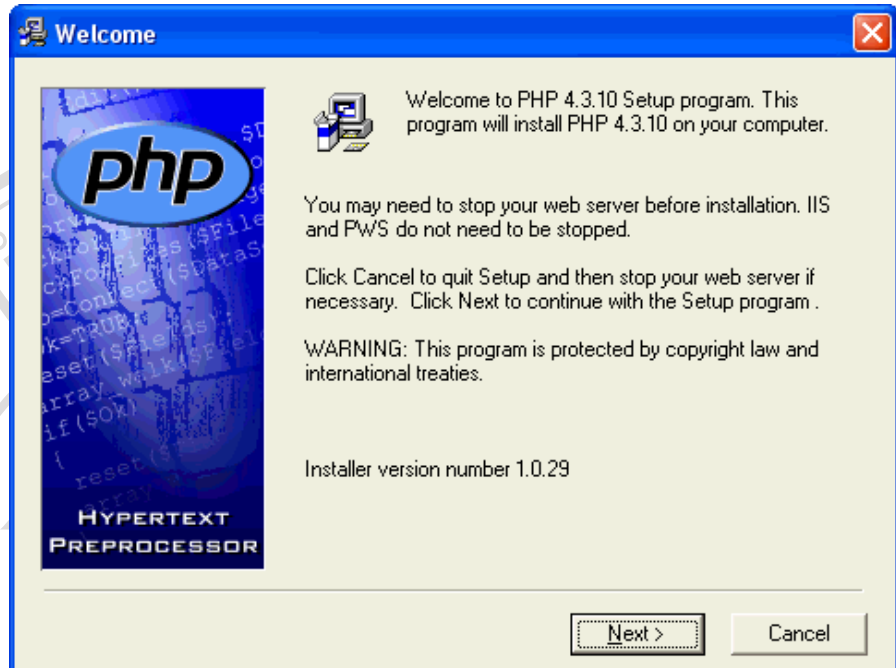


รูป ก.11 แสดงไอคอนสำหรับการติดตั้งโปรแกรมพีเอชพี

7. เมื่อเริ่มการติดตั้ง จะแสดงหน้าต่างดังรูป ก.12 และหน้าต่างแสดงข้อความต้อนรับการเข้าติดตั้งโปรแกรมพีเอชพี ดังรูป ก.13

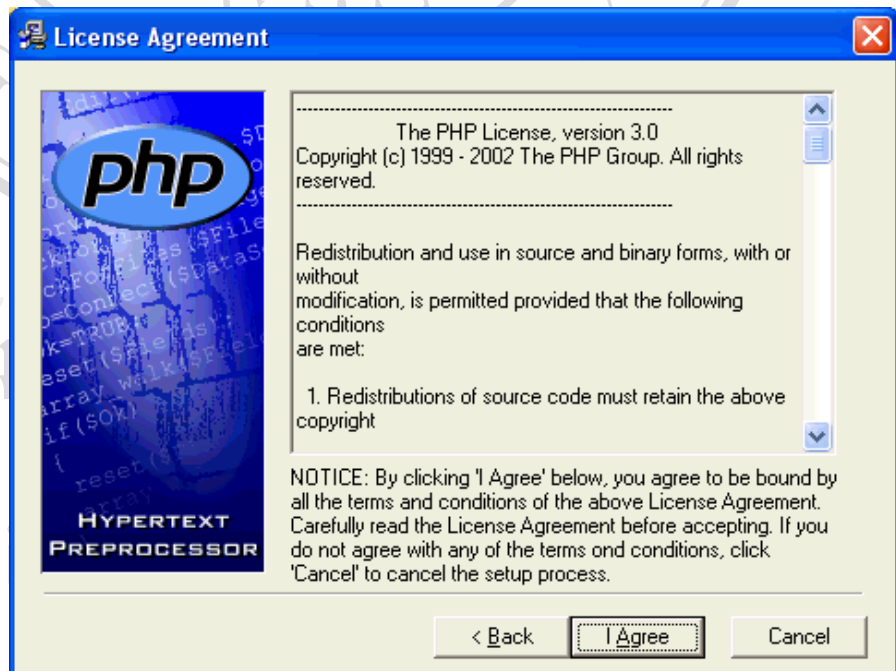


รูป ก.12 แสดงหน้าต่างการเริ่มติดตั้งโปรแกรมพีเอชพี



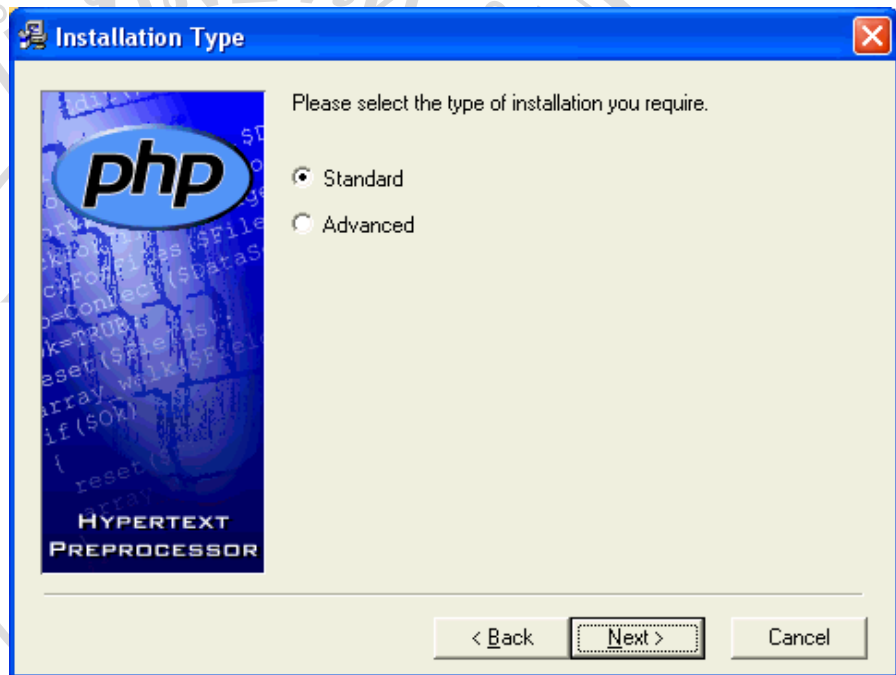
รูป ก.13 แสดงหน้าต่างข้อความต้อนรับการติดตั้งโปรแกรมพีเอชพี

8. เมื่อทำการกดปุ่ม Next จะแสดงหน้าต่างถัดไป นั่นคือหน้าต่างการยอมรับเงื่อนไขข้อตกลงการติดตั้งโปรแกรมพีเอชพี ดังรูปที่ ก.14

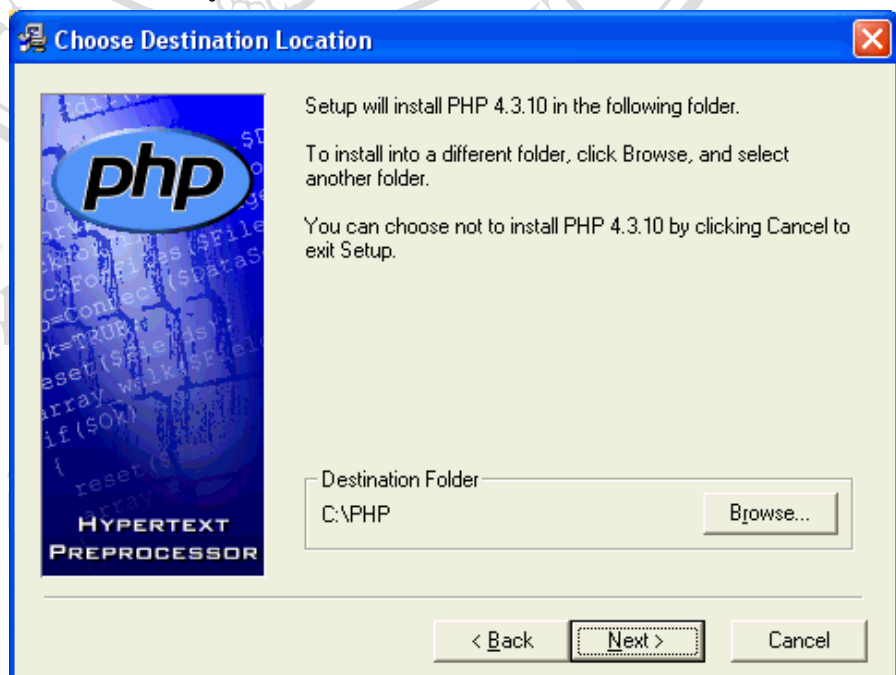


รูป ก.14 แสดงหน้าต่างเงื่อนไขข้อตกลงในการติดตั้งโปรแกรมพีเอชพี

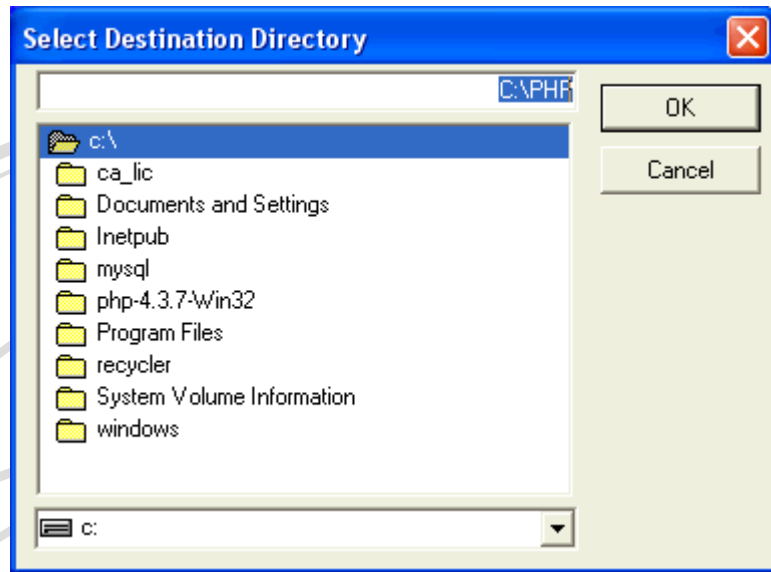
9. เมื่อกดปุ่มยอมรับเงื่อนไขการติดตั้งโปรแกรมแล้ว จะแสดงหน้าต่างให้เลือกประเภทในการติดตั้งโปรแกรม โดยมีทางเลือก 2 ทาง คือ standard และ advance ดังรูป ก.15 โดยในที่นี้ขอเลือกเป็นแบบ Standard จากนั้นจึงทำการกดปุ่ม Next เพื่อไปยังขั้นตอนการเลือกไดเรกทอรีในการจัดเก็บโปรแกรมพีเอชพี ดังรูป ก.16 และรูป ก.17



รูป ก.15 แสดงหน้าต่างทางเลือกในการติดตั้ง

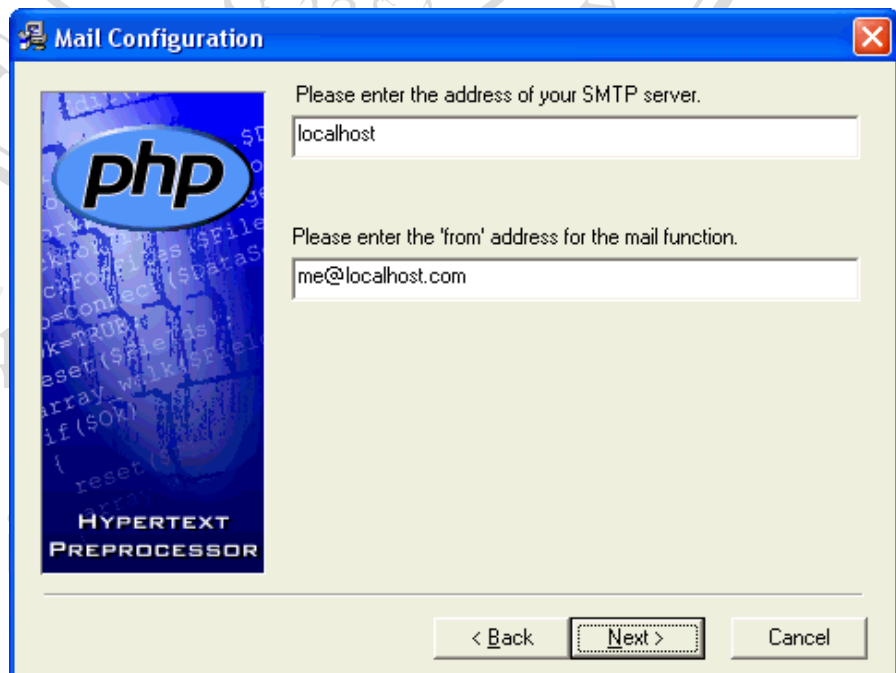


รูป ก.16 แสดงหน้าต่างในการระบุไดเรกทอรีเพื่อติดตั้ง



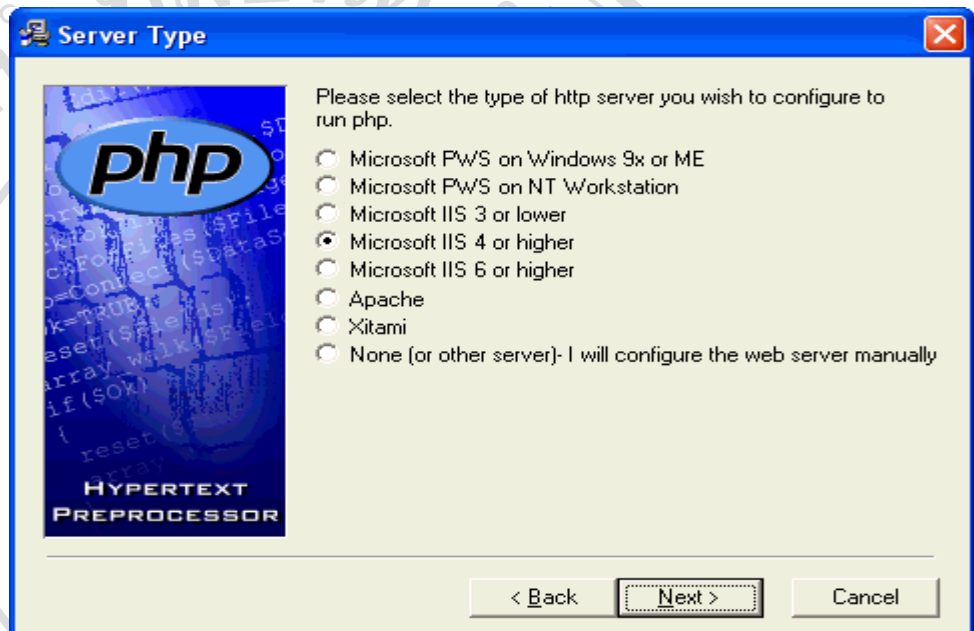
รูป ก.17 แสดงหน้าต่างในการเลือกตำแหน่งที่ต้องการติดตั้งโปรแกรม

10. ขั้นตอนถัดไปจะเป็นหน้าต่างของการกำหนดค่าให้กับเมลเซิร์ฟเวอร์ โดยทั่วไปมักจะใช้ค่าที่กำหนดให้ โดยการเลือกปุ่ม Next เพื่อดำเนินการต่อไป ดังรูป ก.18

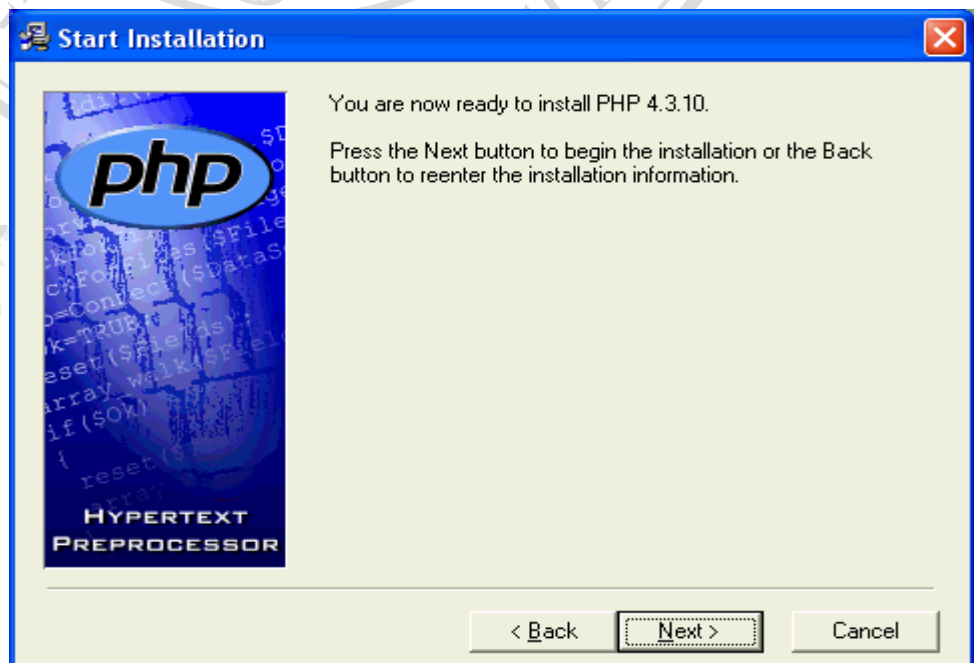


รูป ก.18 แสดงหน้าต่างการกำหนดค่าให้แก่เมลเซิร์ฟเวอร์

11. จากนั้นจะแสดงหน้าต่างของการเลือกเว็บเซิร์ฟเวอร์ที่ใช้ในการทำงานของโปรแกรมพีเอชพี ในที่นี้ใช้เว็บเซิร์ฟเวอร์ของไอไอเอส ดังรูป ก.19 จากนั้นจึงทำการกดปุ่ม Next เพื่อไปยังขั้นตอนถัดไป ซึ่งจะเป็นขั้นตอนในการยืนยันการติดตั้งโปรแกรมพีเอชพี ดังรูป ก.20

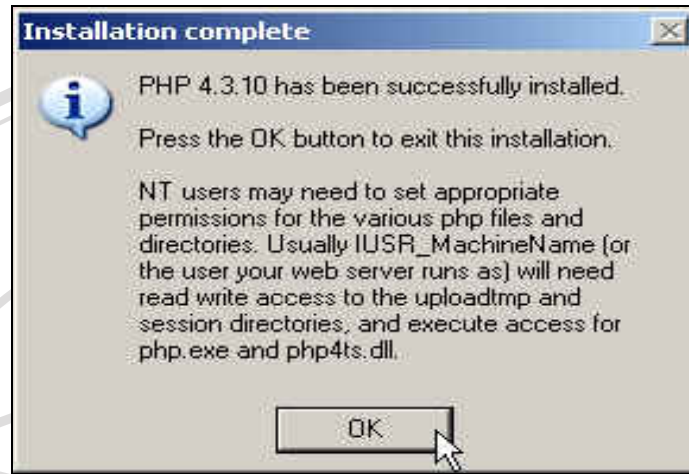


รูป ก.19 แสดงหน้าต่างการกำหนดเว็บเซิร์ฟเวอร์ให้แก่โปรแกรมพีเอชพี



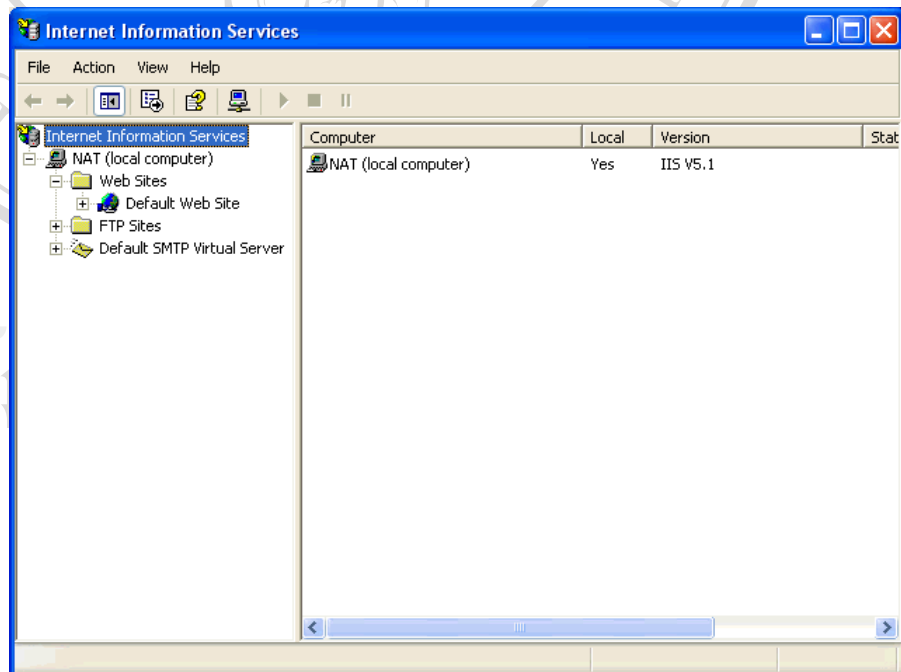
รูป ก.20 แสดงหน้าต่างแสดงข้อความการติดตั้งโปรแกรมพีเอชพี

12. เมื่อการติดตั้งเสร็จสิ้น จะแสดงผลการติดตั้งว่าสิ้นสุดแล้ว ดังรูป ก.21



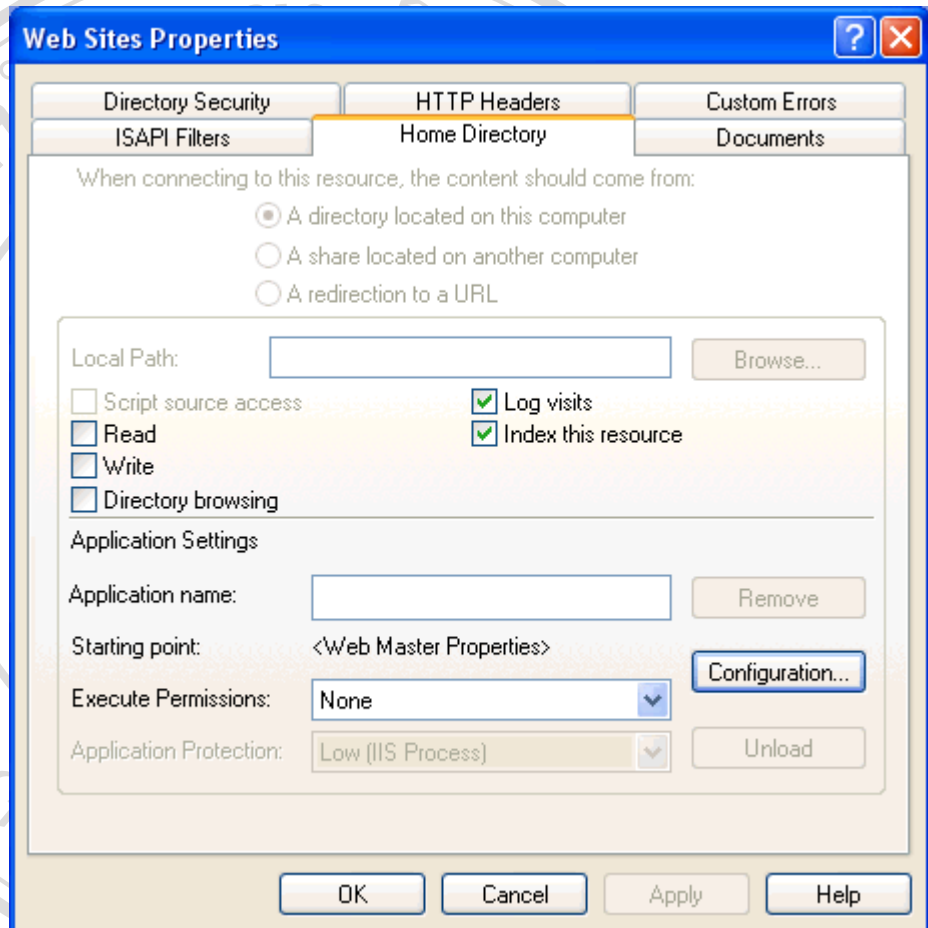
รูป ก.21 แสดงหน้าต่างการสิ้นสุดการติดตั้ง โปรแกรมพีเอชพี

13. ขั้นตอนถัดไป คือการกำหนดค่าให้แก่เว็บเซิร์ฟเวอร์ให้สามารถใช้งานร่วมกับโปรแกรมพีเอชพีได้ โดยทำการเปิดหน้าต่าง ไอไอเอส จากส่วนของ Control Panel เลือก Administrative Tools จากนั้นจึงทำการเลือก Internet Information Services จะปรากฏหน้าต่างดังรูป ก.22

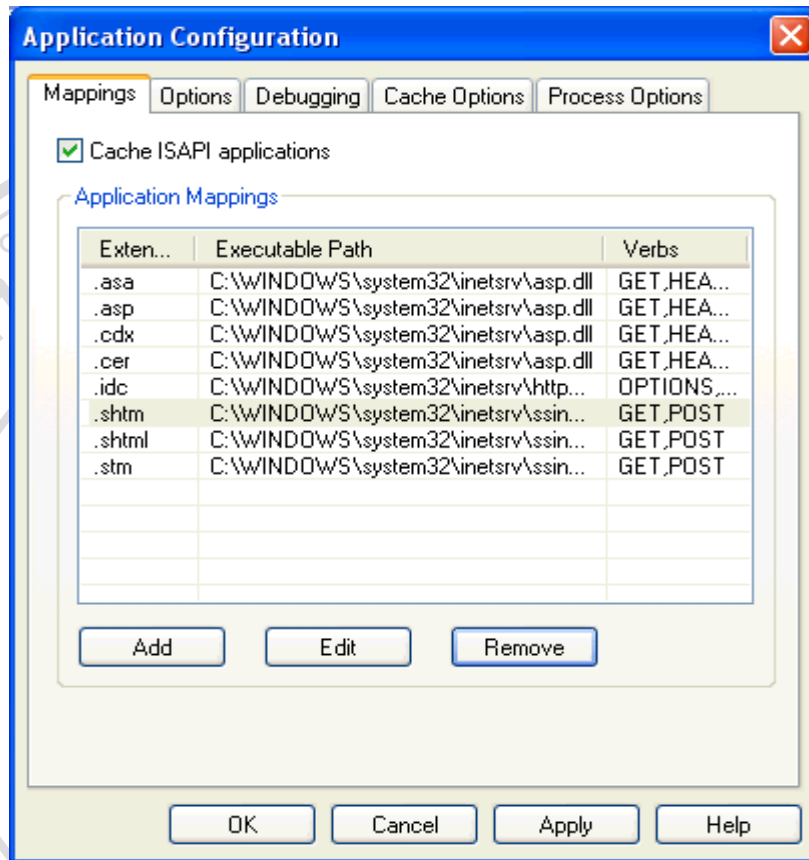


รูป ก.22 แสดงหน้าต่างไอไอเอสเพื่อทำการกำหนดค่าให้สามารถทำงานร่วมกับโปรแกรม พีเอชพี

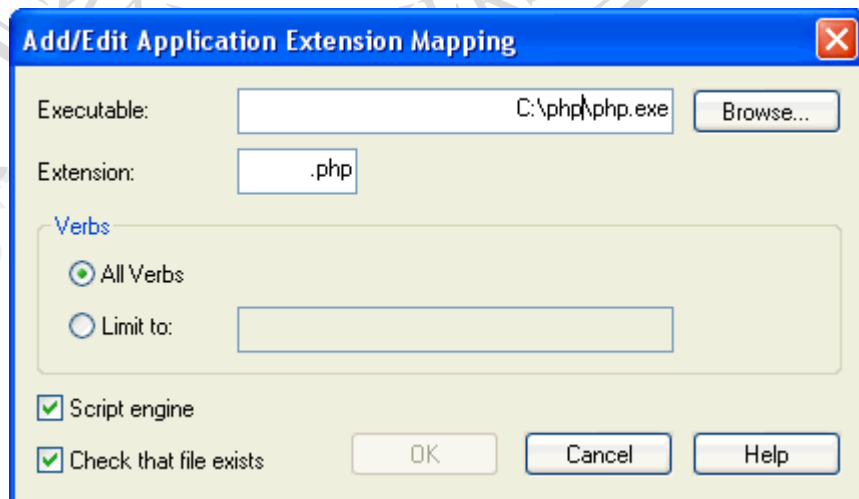
14. ขั้นตอนถัดไปคือการกำหนดค่าไฟล์นามสกุล .php ให้เว็บเซิร์ฟเวอร์สามารถทำงานได้ โดยการกำหนดที่ปุ่ม configuration ในแท็บของ Home Directory ดังรูป ก.23 รูป ก.24 และรูป ก.25 ตามลำดับ จะเป็นการสิ้นสุดการกำหนดค่าให้แก่เครื่องคอมพิวเตอร์



รูป ก.23 แสดงหน้าต่างของการกำหนดค่าให้แก่ Home Directory ของเว็บเซิร์ฟเวอร์ที่กำลังลงขึ้น

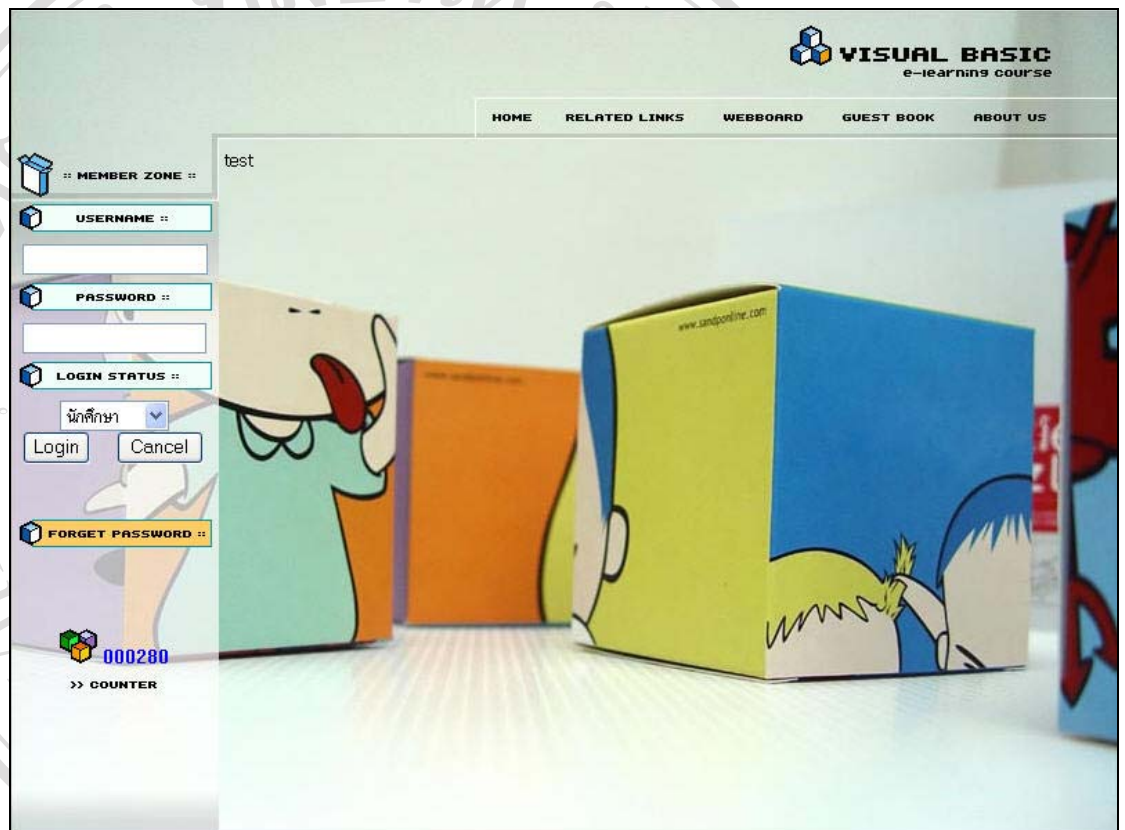


รูป ก.24 แสดงหน้าต่างรายชื่อไฟล์นามสกุลต่างๆที่เว็บเซิร์ฟเวอร์รองรับการทำงาน



รูป ก.25 แสดงหน้าต่างการกำหนดค่าให้เว็บเซิร์ฟเวอร์สามารถใช้งานไฟล์นามสกุล .php

15. จากนั้นให้ทำการทดลองทดสอบการทำงานของเว็บเซิร์ฟเวอร์ที่จำลองขึ้นด้วยการพิมพ์ <http://localhost/vbcw/> ที่แอดเดรสบาร์ของเว็บเบราว์เซอร์ จะปรากฏผลลัพธ์ดังรูป ก.26



รูป ก.26 แสดงหน้าต่างของ <http://localhost/vbcw/>

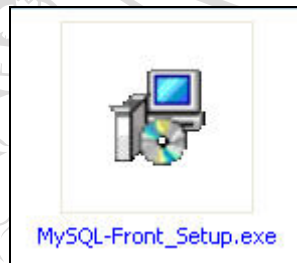
ลิขสิทธิ์มหาวิทยาลัยเชียงใหม่
 Copyright © by Chiang Mai University
 All rights reserved

ก.4 ขั้นตอนการติดตั้งโปรแกรมมายเอสคิวแอลฟรอนท์ (MySQL Front)

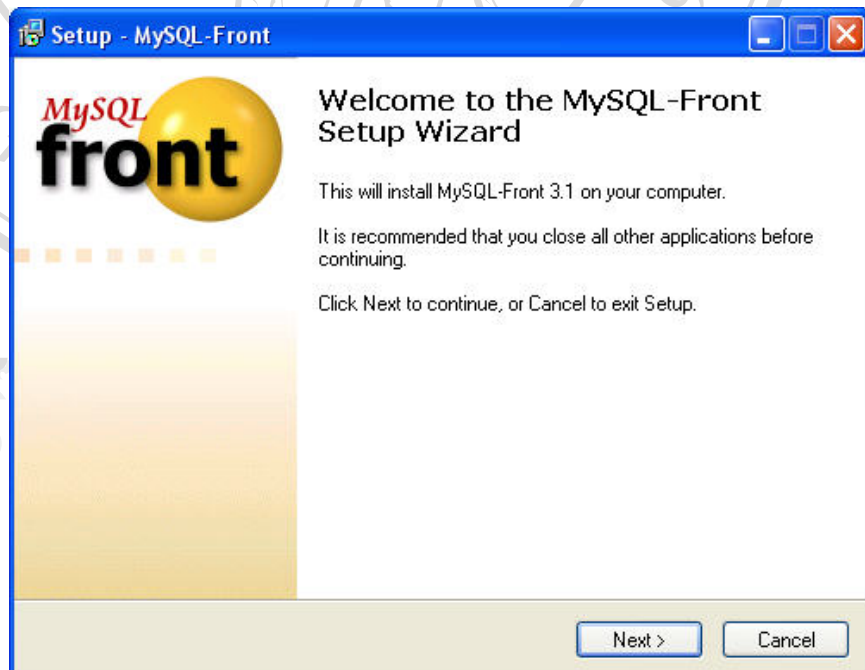
เป็นโปรแกรมใช้จัดการฐานข้อมูลมายเอสคิวแอล ในการสร้างฐานข้อมูล ตาราง และผู้ใช้ เป็นโปรแกรมที่ใช้บนระบบปฏิบัติการวินโดวส์ ที่อำนวยความสะดวกให้แก่ผู้ใช้ ในที่นี้ใช้โปรแกรม มายเอสคิวแอลฟรอนท์ เวอร์ชัน 3.1

การติดตั้งมีขั้นตอนดังนี้

16. ทำการดับเบิลคลิก ที่ไอคอนเพื่อเริ่มต้นการติดตั้งโปรแกรม ดังรูป ก.27 จากนั้นจะปรากฏหน้าต่างแสดงข้อความต้อนรับการเริ่มต้นการติดตั้งโปรแกรมมายเอสคิวแอลฟรอนท์ ดังรูป ก.28

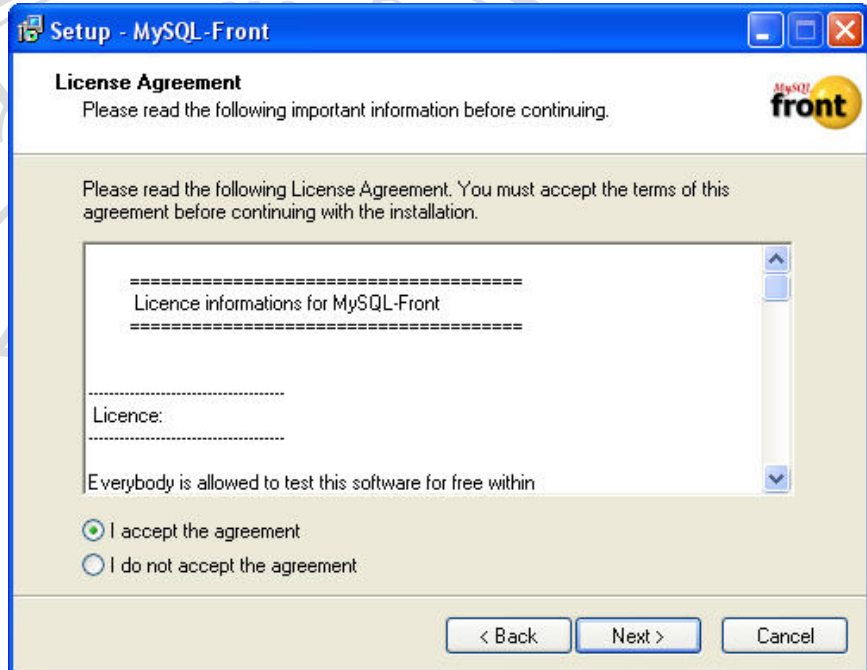


รูป ก.27 แสดงไอคอนในการติดตั้งโปรแกรมมายเอสคิวแอลฟรอนท์

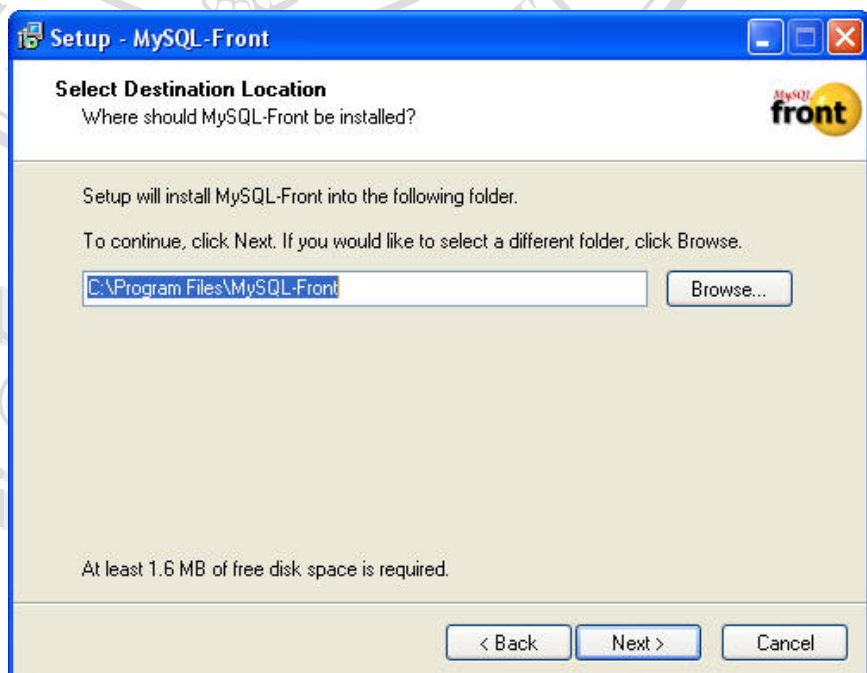


รูป ก.28 แสดงหน้าต่างข้อความต้อนรับการติดตั้งโปรแกรม

17. ขั้นตอนถัดไปคือการแสดงข้อตกลงในการใช้งานโปรแกรม ในขั้นตอนนี้ให้ทำการเลือกการยอมรับข้อตกลงจึงจะสามารถทำขั้นตอนถัดไปได้ ดังรูป ก.29 จากนั้นจะแสดงหน้าต่างให้ทำการเลือกตำแหน่งในการติดตั้งโปรแกรม ดังรูป ก.30

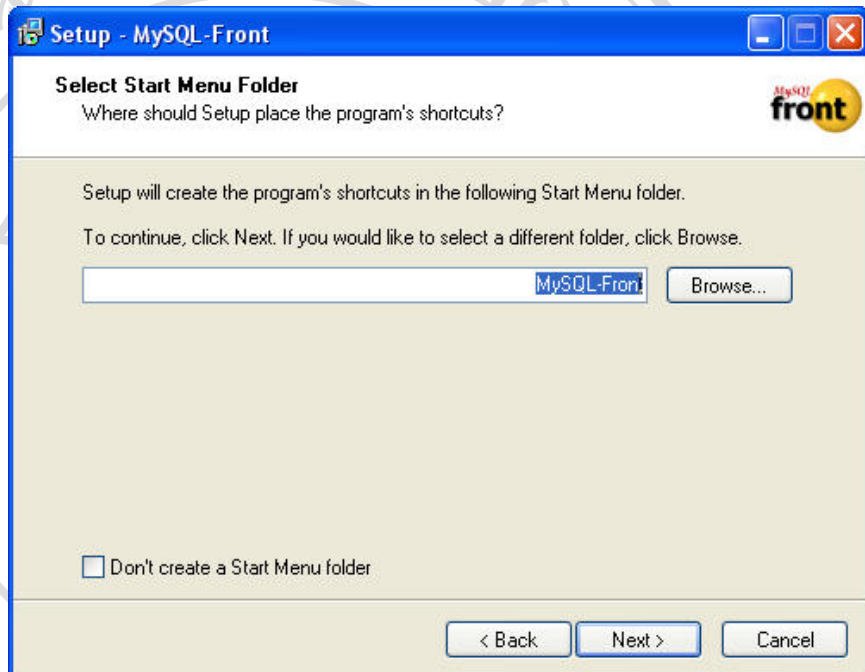


รูป ก.29 แสดงหน้าต่างข้อตกลงในการติดตั้งโปรแกรม

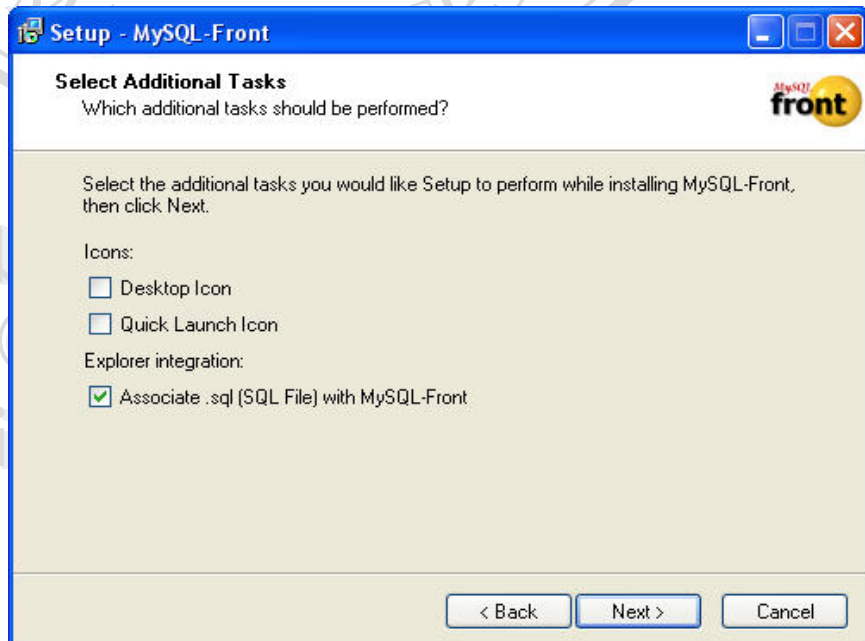


รูป ก.30 แสดงหน้าต่างการกำหนดตำแหน่งในการติดตั้งโปรแกรม

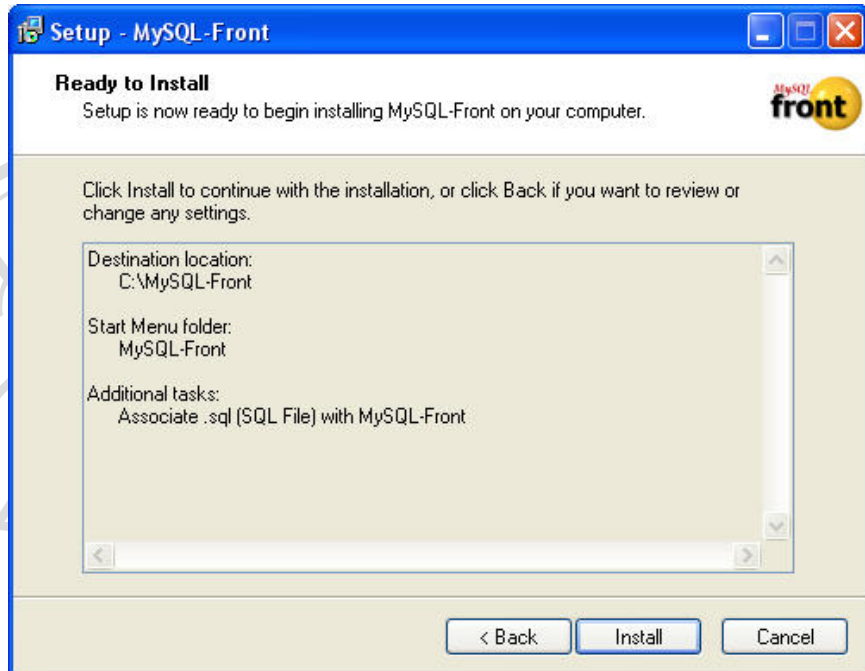
18. เมื่อกำหนดตำแหน่งในการติดตั้งเรียบร้อยแล้ว ทำการกดปุ่ม Next เพื่อดำเนินการในขั้นตอนต่อไป นั่นคือ การกำหนดการสร้างทางลัดไปยังโปรแกรม ดังรูป ก.31 และการกำหนดความสัมพันธ์เพิ่มเติมของโปรแกรมมายเอสคิวแอลฟรอนท์กับโปรแกรมมายเอสคิวแอล ดังรูป ก.32 เมื่อกดปุ่ม Next จะแสดงหน้าต่างเริ่มต้นการติดตั้งตามค่าต่างๆที่กำหนดไว้ตอนต้น ดังรูป ก.33



รูป ก.31 แสดงหน้าต่างการกำหนดการสร้างทางลัดไปยังโปรแกรม

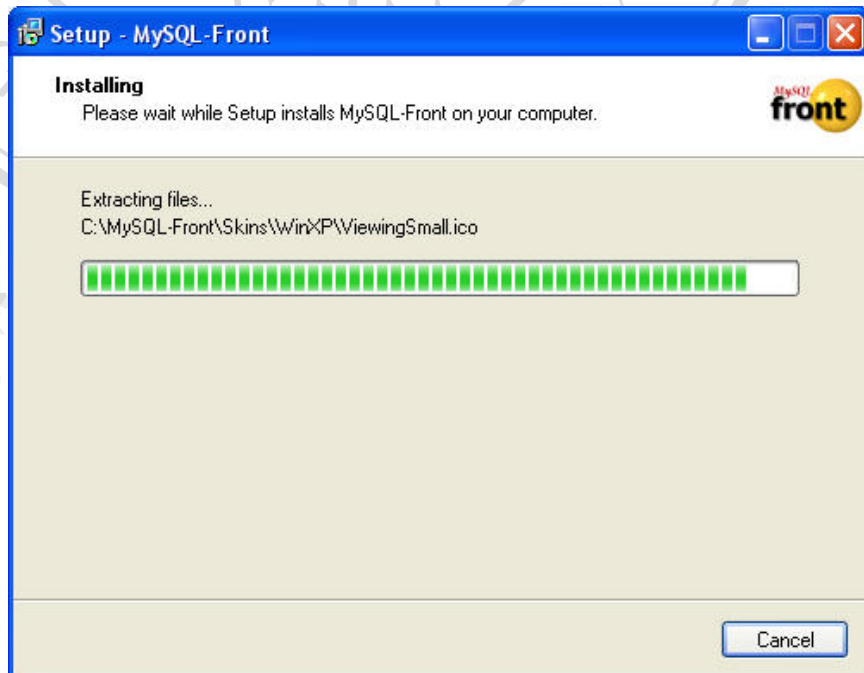


รูป ก.32 แสดงหน้าต่างการกำหนดความสัมพันธ์เพิ่มเติม

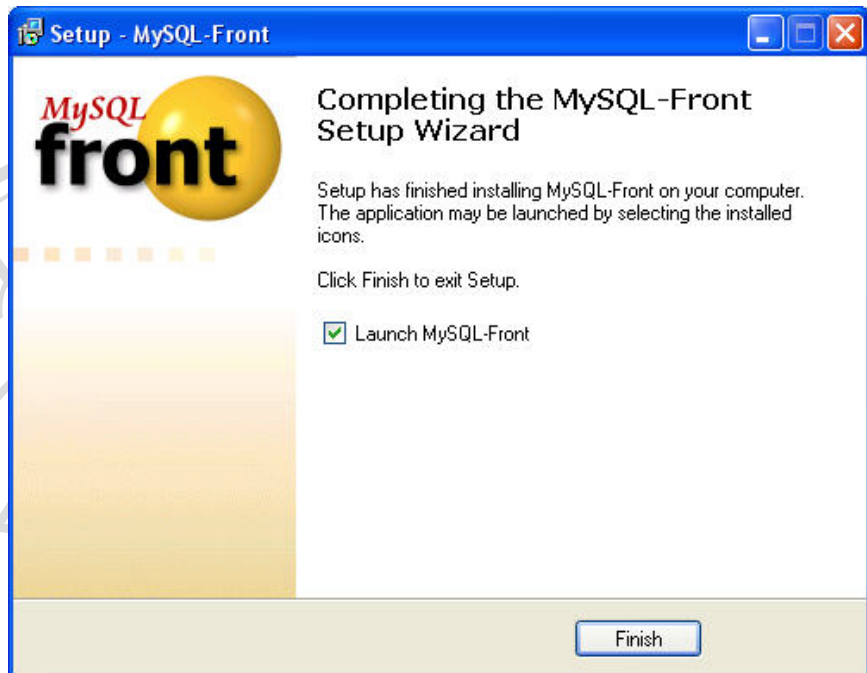


รูป ก.33 แสดงหน้าต่างการเริ่มการติดตั้ง

19. เมื่อทำการกดปุ่ม Install จะเริ่มต้นการติดตั้ง โดยแสดงแถบสถานะการติดตั้งจนเสร็จสิ้น จึงจะปรากฏข้อความแจ้งการติดตั้งสมบูรณ์ ดังรูป ก.34 และ ก.35



รูป ก.34 แสดงแถบสถานะการติดตั้ง



รูป ก.35 แสดงหน้าต่างการติดตั้งสมบูรณ์

ลิขสิทธิ์มหาวิทยาลัยเชียงใหม่
Copyright © by Chiang Mai University
All rights reserved

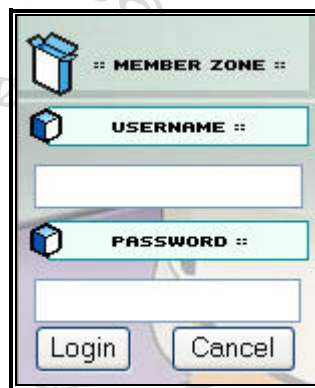
ภาคผนวก ข

คู่มือการใช้โปรแกรม การเรียนอิเล็กทรอนิกส์ วิชาการเขียนโปรแกรมภาษาเบสิก

โรงเรียนพลวิทยการเชียงใหม่

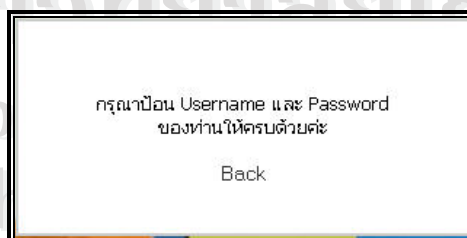
ข.1. การเริ่มใช้โปรแกรม

การใช้งานระบบ สามารถเข้าใช้งาน จะพบกับเว็บเพจหน้าแรก โดยในหน้าแรกจะมีส่วนของการ ล็อกอิน อยู่ด้านซ้ายของเว็บเพจ ผู้ใช้งานระบบสามารถเข้าใช้งานได้ด้วยการกรอกชื่อผู้ใช้ (Username) และ รหัสผ่าน (Password) กดปุ่ม “Login” ดังรูป ข. 1



รูป ข. 1 แสดงหน้าจอ ส่วนของการล็อกอิน เพื่อเข้าสู่ระบบ

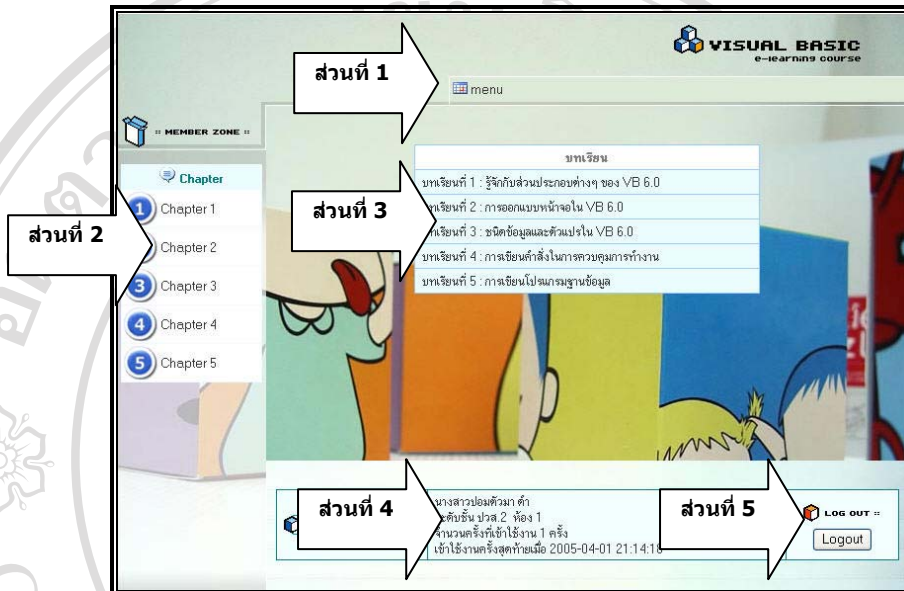
ในกรณีที่ผู้ใช้กรอกชื่อผู้ใช้หรือรหัสผ่านผิด จะมีข้อความแจ้งเตือน ดังรูป ข.2



รูป ข. 2 แสดงหน้าจอ ส่วนของการแจ้งข้อผิดพลาดล็อกอิน เพื่อเข้าสู่ระบบ

ข.2. ส่วนการเข้าใช้งานของนักศึกษา

เมื่อผ่านการตรวจสอบผู้ใช้เพื่อเข้าสู่ระบบแล้ว จะปรากฏหน้าต่างดังรูป ข.3 ซึ่งเป็นหน้าจอหลักในการใช้งานของนักศึกษา



รูป ข.3 แสดงหน้าต่างหลักของนักศึกษา

สามารถอธิบายส่วนประกอบต่างๆ ของหน้าจอหลักได้ดังนี้

- ส่วนที่ 1 แสดงรายการบทเรียนต่างๆ ตั้งแต่บทที่ 1 ถึงบทที่ 5
- ส่วนที่ 2 แสดงรายการบทเรียนต่างๆ ตั้งแต่บทที่ 1 ถึงบทที่ 5
- ส่วนที่ 3 แสดงพื้นที่ในการนำเสนอเนื้อหาในแต่ละหัวข้อที่ผู้ใช้งานระบบเลือก
- ส่วนที่ 4 แสดงสถานะการเข้าใช้งานระบบของผู้ใช้งานระบบ
- ส่วนที่ 5 แสดงปุ่มออกจากระบบ (Logout)

ในที่นี้จะอธิบายเฉพาะส่วนที่มีการเปลี่ยนแปลง นั่นคือ ส่วนที่ 3

2.1. กรณีที่นักศึกษาทำการเข้าสู่ระบบครั้งแรกในแต่ละบทเรียน ระบบจะแสดงข้อสอบก่อนเรียนเพื่อให้นักศึกษาทำก่อนเข้าสู่เนื้อหาบทเรียน โดยแบ่งออกเป็น 2 ส่วน ดังรูปที่ ข.4

ส่วนที่ 1

ข้อสอบจำนวน 10 ข้อ เวลาในการทำ 10 นาที
เวลาที่เริ่ม 21:14:23 เวลาสิ้นสุด 13:04:14 เวลาปัจจุบัน 12:54:14 เวลาที่เหลือ 10:00 นาที

ส่วนที่ 2

1. ข้อใดเป็นหน้าที่ของ Control TextBox

<input type="radio"/>	เป็น Control สำหรับแสดงค่าข้อมูลเท่านั้น
<input type="radio"/>	เป็น Control สำหรับการคำนวณ
<input type="radio"/>	เป็น Control ที่ใช้สำหรับการป้อนและแสดงค่าข้อมูลจากคีย์บอร์ด
<input type="radio"/>	เป็น Control สำหรับเก็บค่าตัวแปรที่ได้จากการคำนวณ

ส่วนที่ 3

ข้อต่อไป =>

รูป ข.4 แสดงหน้าต่างข้อสอบก่อนเรียนข้อแรก

สามารถอธิบายส่วนประกอบต่างๆ ของหน้าจอได้ดังนี้

- ส่วนที่ 1 แสดงจำนวนข้อสอบ และเวลาในการทำข้อสอบ
- ส่วนที่ 2 แสดงข้อสอบแต่ละข้อ และตัวเลือก 4 ตัวเลือก
- ส่วนที่ 3 แสดงปุ่มต่างๆ ขึ้นอยู่กับข้อสอบที่กำลังทำอยู่ ณ ปัจจุบันดังรูป ข.4 รูป ข.5 และ รูป ข.6

ส่วนที่ 3

ข้อสอบจำนวน 10 ข้อ เวลาในการทำ 10 นาที
เวลาที่เริ่ม 12:57:55 เวลาสิ้นสุด 13:07:56 เวลาปัจจุบัน 12:57:58 เวลาที่เหลือ 09:58 นาที

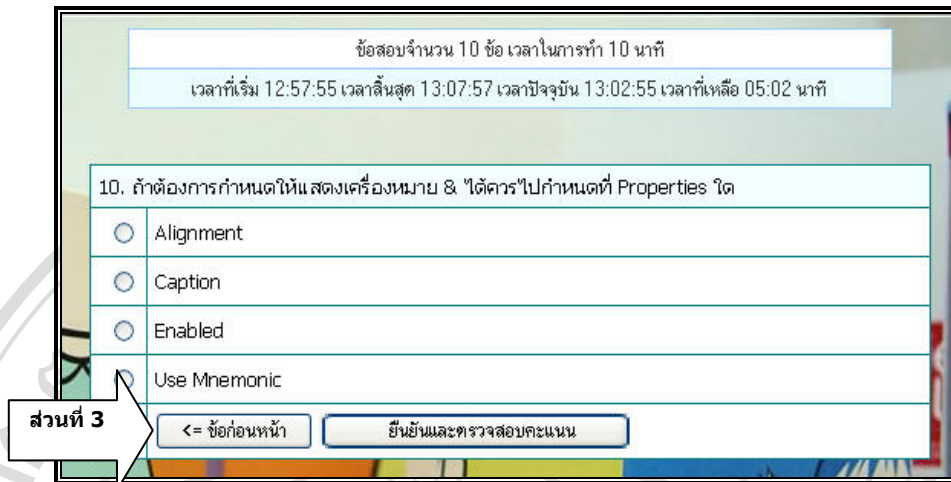
2. ถ้าต้องการให้ Control ต่าง ๆ ตอบสนองต่อการทำงานผู้ใช้เลือก Properties Enabled ให้เป็นลักษณะใด

<input type="radio"/>	0
<input type="radio"/>	1
<input type="radio"/>	Ture
<input type="radio"/>	False

<= ข้อก่อนหน้า ข้อต่อไป =>

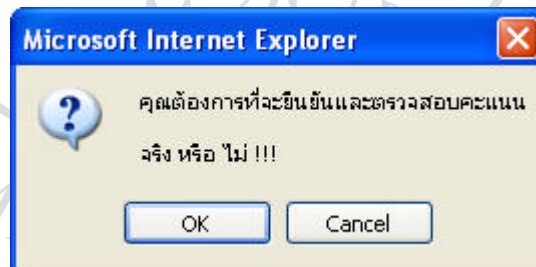
รูป ข.5 แสดงปุ่มในการเลือกขณะทำข้อสอบช่วงกลางของข้อสอบ

กรณีที่ทำข้อสอบช่วงกลางจะสามารถย้อนกลับไปทำข้อสอบก่อนหน้าได้ด้วยการกดเลือกปุ่ม “ข้อก่อนหน้า” และไปยังข้อถัดไปได้ด้วยการกดเลือกปุ่ม “ข้อต่อไป”



รูป ข.6 แสดงปุ่มในการเลือกขณะทำข้อสอบข้อสุดท้าย

กรณีที่ทำข้อสอบข้อสุดท้ายจะสามารถย้อนกลับไปทำข้อสอบก่อนหน้าได้ด้วยการกดเลือกปุ่ม “ข้อก่อนหน้า” และยืนยันการทำข้อสอบด้วยการกดเลือกปุ่ม “ยืนยันและตรวจสอบคะแนน” เมื่อยืนยันการทำข้อสอบ ระบบจะแจ้งการยืนยันการตรวจสอบคะแนน ดังรูป ข.7



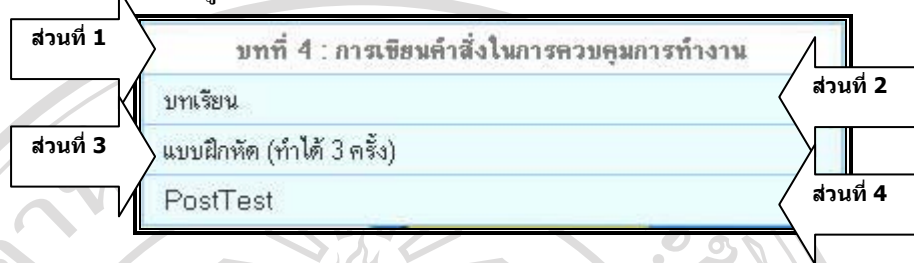
รูป ข.7 แสดงหน้าต่างการยืนยันและตรวจสอบคะแนน

หากนักศึกษาต้องการเปลี่ยนแปลงการทำข้อสอบให้กดปุ่ม “Cancel” เพื่อยกเลิกการตรวจข้อสอบ และย้อนกลับไปเปลี่ยนแปลงแก้ไขข้อสอบได้ หากนักศึกษากดปุ่ม “OK” จะเป็นการยืนยันการทำข้อสอบและตรวจสอบคะแนนที่ได้ และแสดงจุดเชื่อมโยงไปยังเนื้อหาบทเรียนตามที่ได้เลือก ดังรูป ข.8



รูป ข.8 แสดงหน้าต่างรายงานผลคะแนนการทำข้อสอบ

2.2. กรณีที่นักศึกษาไม่ได้เข้าใช้งานเป็นครั้งแรก ระบบจะแสดงจุดเชื่อมโยงไปยังเนื้อหาบทเรียน และแบบฝึกหัด ดังรูป ข.9

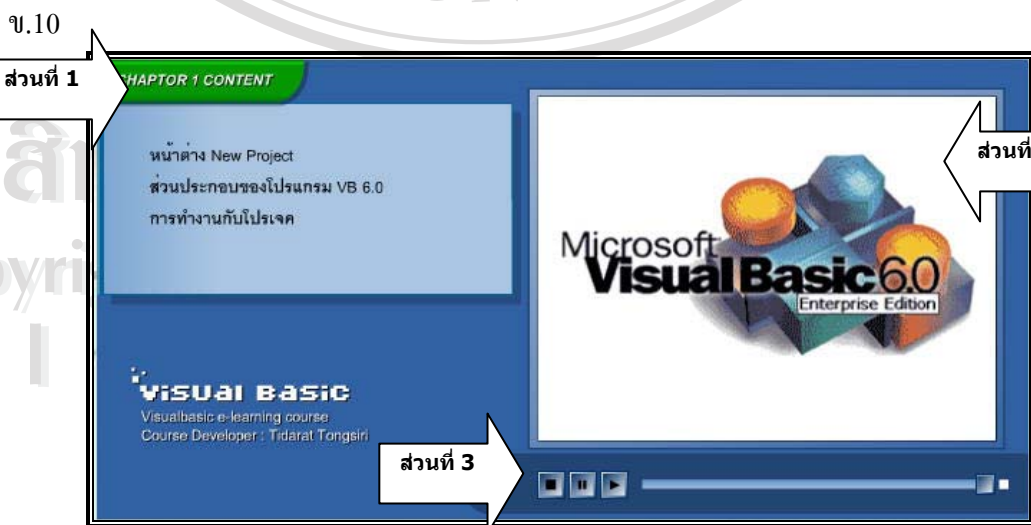


รูป ข.9 แสดงรายการหลักของบทเรียนแต่ละบท

สามารถอธิบายส่วนประกอบต่างๆ ของหน้าจอได้ดังนี้

- ส่วนที่ 1 แสดงรายชื่อบทเรียน
- ส่วนที่ 2 แสดงจุดเชื่อมโยงไปยังเนื้อหาบทเรียนแต่ละบท
- ส่วนที่ 3 แสดงจุดเชื่อมโยงไปยังแบบฝึกหัด โดยการนำเสนอแบบฝึกหัดจะแสดง เช่นเดียวกับการทำข้อสอบก่อนเรียน ดังรูป ข.4 ถึง ข.8 โดยนักศึกษาสามารถทำแบบฝึกหัดได้สูงสุด 3 ครั้งต่อบทเรียนแต่ละบท
- ส่วนที่ 4 แสดงจุดเชื่อมโยงไปยัง การสอบหลังเรียน โดยการนำเสนอแบบทดสอบหลังเรียน จะแสดงเช่นเดียวกับการทำข้อสอบก่อนเรียน ดังรูป ข.4 ถึง ข.8





2.3. การแสดงเนื้อหาบทเรียน แต่ละบทจะมีรูปแบบคล้ายคลึงกัน เป็นรูปแบบหลัก ดังรูป



รูป ข.10 แสดงหน้าจอหลักของเนื้อหาบทเรียน

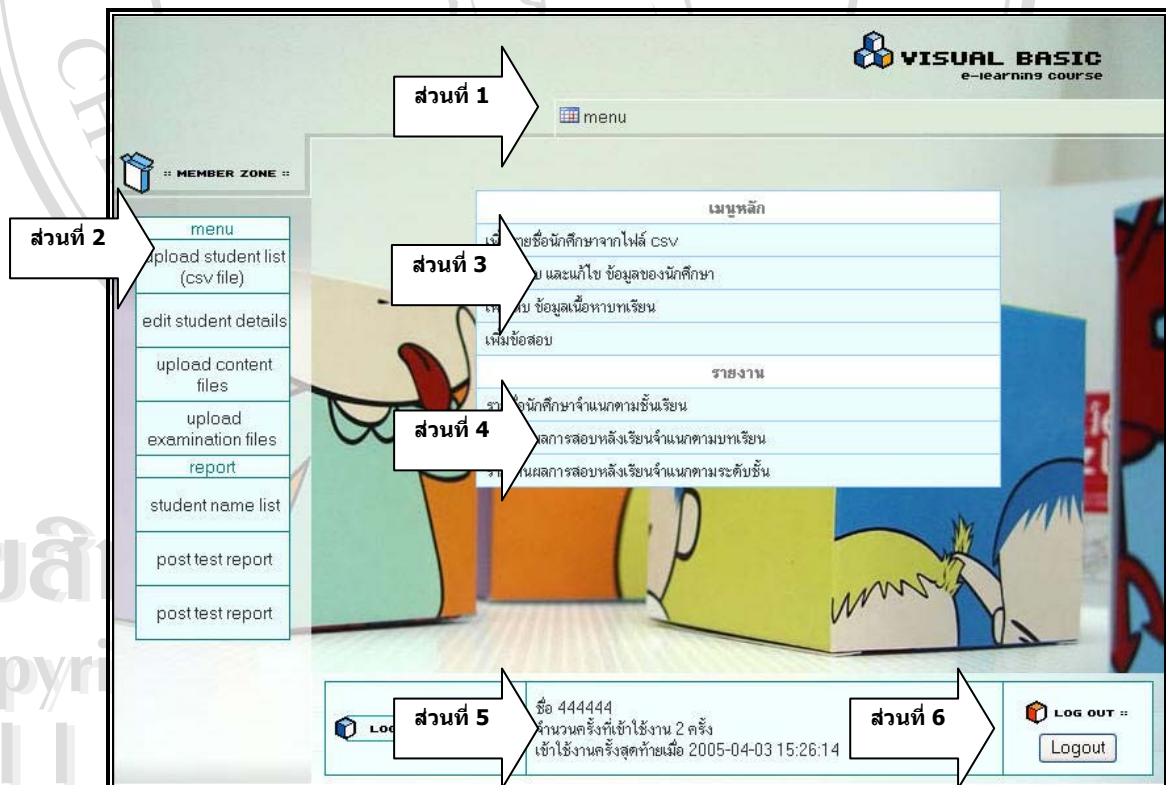
สามารถอธิบายส่วนประกอบต่างๆ ของหน้าจอได้ดังนี้

- ส่วนที่ 1 แสดงหัวข้อย่อขบทเรียน
 ส่วนที่ 2 แสดงส่วนการนำเสนอเนื้อหาบทเรียน
 ส่วนที่ 3 แสดงกลุ่มของปุ่มควบคุมการทำงาน ในการนำเสนอเนื้อหาบทเรียน

-  - ปุ่มหยุดการนำเสนอ
-  - ปุ่มหยุดการนำเสนอชั่วคราว
-  - ปุ่มเล่นการนำเสนอ
-  - แถบปรับการนำเสนอ

ข.3. ส่วนการเข้าใช้งานของอาจารย์

เมื่อผ่านการตรวจสอบผู้ใช้เพื่อเข้าสู่ระบบแล้ว จะปรากฏหน้าต่างดังรูป ข.11 ซึ่งเป็นหน้าจอหลักในการใช้งานของอาจารย์



รูป ข.11 แสดงหน้าจอหลักของอาจารย์

สามารถอธิบายส่วนประกอบต่างๆ ของหน้าจอได้ดังนี้

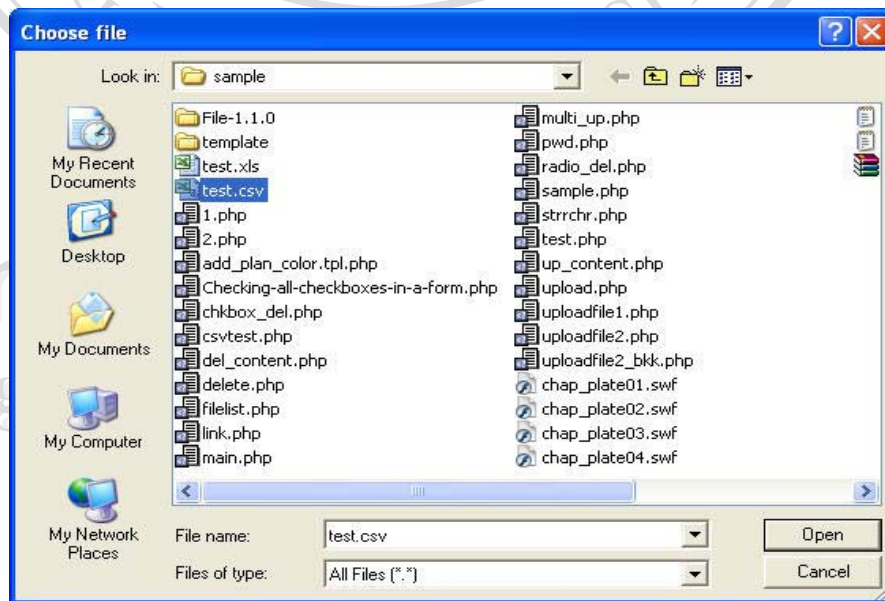
- ส่วนที่ 1 แสดงจุดเชื่อมโยงไปยังส่วนของเมนูหลักของอาจารย์
- ส่วนที่ 2 แสดงส่วนของเมนูหลักของอาจารย์
- ส่วนที่ 3 แสดงส่วนของการจัดการ
- ส่วนที่ 4 แสดงส่วนของรายงาน
- ส่วนที่ 5 แสดงสถานะการเข้าใช้งานระบบของผู้ใช้งานระบบ
- ส่วนที่ 6 แสดงปุ่มออกจากระบบ (Logout)

3.1 กรณีที่เลือกใช้งานการนำเข้าเพิ่มข้อมูลรายชื่อนักศึกษา จะแสดงหน้าต่างดังรูป ข.12



รูป ข.12 แสดงหน้าต่างการนำเข้าเพิ่มข้อมูลนักศึกษา

ในการใช้งานส่วนนี้ อาจารย์จะต้องจัดเตรียมข้อมูลที่จะทำการนำเข้าให้อยู่ในรูปแบบที่กำหนดก่อน (ดังภาคผนวก ก) เมื่อต้องการนำเข้าข้อมูล ให้กดเลือกที่ปุ่ม “Browse” เพื่อทำการเลือกเพิ่มข้อมูลที่จะทำการนำเข้าข้อมูล ดังรูป ข.13 และ รูป ข.14 ตามลำดับ



รูป ข.13 แสดงหน้าต่างการเลือกเพิ่มข้อมูล

เลือกไฟล์รายชื่อนักศึกษาที่ต้องการ upload : D:\wwwroot\ybcw310320

รูป ข.14 แสดงหน้าต่างเพิ่มข้อมูลที่ถูกเลือกนำเข้า

จากนั้นจึงทำการกดปุ่ม “submit” เพื่อเป็นการยืนยันการนำเข้าข้อมูล จะแสดงข้อความแจ้งการนำเข้าข้อมูล และ รายการที่ถูกนำเข้า ดังรูป ข.15

รหัสนักศึกษา	คำนำหน้าชื่อ	ชื่อ	นามสกุล	ระดับชั้น	ห้อง	อีเมล
4440001	นาย	อ.	100	ปวส.2	1	jjjjj
4440002	นาง	บ.	200	ปวส.2	2	ggggg
4440003	นางสาว	ค.	300	ปวส.2	3	d
4440004	ม.ร.ว.	ด.	400	ปวส.2	4	dsfsdfs
4440005	ม.ล.	จ.	500	ปวส.2	5	sdfs
4440006	ว่าที่ร้อยตรี	ช.	600	ปวส.พ.2	1	asdfs
4440007	ว่าที่พันตรี	ซ.	700	ปวส.พ.2	2	fsdfs
4440008	สิบเอก	ด.	800	ปวส.พ.2	3	fasdf

รูป ข.15 แสดงรายการที่ได้ทำการนำเข้าข้อมูล

3.2 กรณีที่เลือกใช้งานการเพิ่ม ลบ แก้ไขข้อมูลนักศึกษา จะแสดงหน้าจอในการจัดการข้อมูลนักศึกษารายบุคคลดังรูป ข.16

ส่วนที่ 1 ส่วนที่ 2

ลบ แก้ไข ข้อมูลนักศึกษา

เลือก	ที่	รหัส	ชื่อ	ระดับ	ห้อง	email	แก้ไข
<input type="checkbox"/>	1	9999999	นายท่ง สุดหล่อ	ปวส.พ.2	1	superkeng@msn.com	<input type="button" value="แก้ไข"/>
<input type="checkbox"/>	2	8888888	นางabc efg	ปวส.2	5	aaa@yahoo.com	<input type="button" value="แก้ไข"/>
<input type="checkbox"/>	3	4112302	นายท่งศักดิ์ รัตนโชค	ปวส.2	1	superkeng@msn.com	<input type="button" value="แก้ไข"/>
<input type="checkbox"/>	4	4112333	นางแมว ป่า	ปวส.2	1	cat@mail.com	<input type="button" value="แก้ไข"/>
<input type="checkbox"/>	5	1111111	นางสาว1111 1111	ปวส.2	1	1111	<input type="button" value="แก้ไข"/>

ส่วนที่ 4

ส่วนที่ 5 แสดงรายการที่ 1 ถึง 5 (ทั้งหมด 5 รายการ)

รูป ข.16 แสดงหน้าจอการเพิ่ม ลบ แก้ไขข้อมูลนักศึกษา

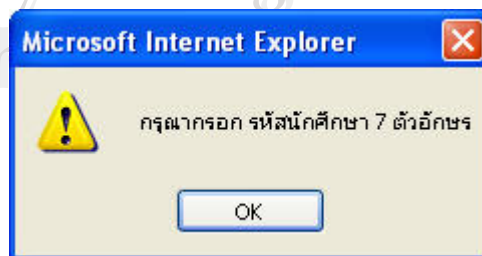
สามารถอธิบายส่วนประกอบต่างๆ ของหน้าจอได้ดังนี้

- ส่วนที่ 1 แสดงจุดเชื่อมโยงไปยังส่วนของการเพิ่มรายชื่อนักศึกษา ดังรูป ข.17
- ส่วนที่ 2 แสดงส่วนของการค้นหานักศึกษาตามรหัสนักศึกษา
- ส่วนที่ 3 แสดงส่วนของการแสดงรายชื่อนักศึกษาเพื่อทำการแก้ไข โดยจะแสดงข้อมูลหน้าละ 5 รายการ
- ส่วนที่ 4 แสดงส่วนของการลบข้อมูลนักศึกษา
- ส่วนที่ 5 แสดงจุดเชื่อมโยงไปยังข้อมูลนักศึกษาในหน้าอื่นๆ

รูป ข.17 แสดงหน้าจอการเพิ่มรายชื่อนักศึกษา รายบุคคล

สามารถอธิบายส่วนประกอบต่างๆ ของหน้าจอได้ดังนี้

- ส่วนที่ 1 แสดงส่วนของการกรอกข้อมูลนักศึกษา
- ส่วนที่ 2 แสดงส่วนของปุ่มการเพิ่มข้อมูลนักศึกษา กรณีที่กรอกข้อมูลไม่ครบถ้วน จะแสดงข้อความเตือน ดังรูป ข.18
- ส่วนที่ 3 แสดงปุ่มยกเลิกการเพิ่มข้อมูล



รูป ข.18 แสดงข้อความเตือนเมื่อพบข้อผิดพลาดในการเพิ่มข้อมูลนักศึกษา

3.3 กรณีที่เลือกใช้งานการนำเข้าเพิ่มเนื้อหาบทเรียน ในขั้นตอนนี้อาจจำเป็นต้องบันทึกชื่อเพิ่มข้อมูลตามข้อกำหนดเพื่อให้สามารถใช้งานได้ โดยข้อกำหนดในการตั้งชื่อเพิ่มข้อมูลคือ

- ชื่อเพิ่มข้อมูลที่เป็นเพิ่มข้อมูลหลักของแต่ละบทให้ตั้งชื่อด้วย คำว่า chap_plate เลขศูนย์ แล้วตามด้วยหมายเลขบท เช่น chap_plate01 หมายถึงเพิ่มข้อมูลหลักกับบทที่ หนึ่ง ซึ่งเพิ่มข้อมูลอื่นๆ ไม่จำเป็นต้องตั้งชื่อตามข้อกำหนดนี้
 - เพิ่มข้อมูลเนื้อหาบทเรียน รองรับเฉพาะนามสกุล .swf เท่านั้น
- หน้าจอการนำเข้าเพิ่มเนื้อหาบทเรียน แสดงได้ดังรูป ข.18

รายการไฟล์ที่ต้องการ upload		
หมายเหตุ ** ชื่อไฟล์ที่เป็นไฟล์หลักของแต่ละบทให้ตั้งชื่อด้วย คำว่า chap_plate เลขศูนย์ แล้วตามด้วยหมายเลขบท เช่น chap_plate01		
ไฟล์ที่ 1	<input type="text"/>	Browse...
ไฟล์ที่ 2	<input type="text"/>	Browse...
ไฟล์ที่ 3	<input type="text"/>	Browse...
ไฟล์ที่ 4	<input type="text"/>	Browse...
ไฟล์ที่ 5	<input type="text"/>	Browse...
Add Files		
	Size (byte)	Last Modified
		Delete
		ลบไฟล์ที่เลือก

รูป ข.19 แสดงหน้าจอหลักของการนำเข้าเพิ่มเนื้อหาบทเรียน

สามารถอธิบายส่วนประกอบต่างๆ ของหน้าจอได้ดังนี้

- ส่วนที่ 1 แสดงส่วนของการเลือกเพิ่มข้อมูลที่ต้องการนำเข้า โดยสามารถเลือกได้สูงสุด 5 รายการ และปุ่มเพิ่มเพิ่มข้อมูล
- ส่วนที่ 2 แสดงส่วนของการแสดงรายชื่อเพิ่มข้อมูลนามสกุล .swf ที่มีในปัจจุบัน
- ส่วนที่ 3 แสดงปุ่มการลบเพิ่มข้อมูล

3.4 กรณีที่เลือกใช้งานการนำเข้าเพิ่มข้อมูลข้อสอบ ในส่วนนี้จำเป็นจะต้องมีการจัดเตรียมรูปแบบของข้อมูลที่ต้องการจะนำเข้าให้อยู่ในรูปแบบที่กำหนด ตามภาคผนวก ค ก่อนจึงจะสามารถใช้งานส่วนนี้ได้อย่างถูกต้อง หน้าจอหลักของส่วนการนำเข้าเพิ่มข้อมูลข้อสอบแสดงได้ดังรูป ข.19

รูป ข.20 แสดงหน้าจอหลักของส่วนการนำเข้าเพิ่มข้อมูลข้อสอบ

สามารถอธิบายส่วนประกอบต่างๆ ของหน้าจอได้ดังนี้

- ส่วนที่ 1 แสดงส่วนของการเลือกประเภทข้อสอบ อันได้แก่ ข้อสอบก่อนเรียน แบบฝึกหัด และข้อสอบหลังเรียน
- ส่วนที่ 2 แสดงส่วนของการแสดงบทเรียนต่างๆ
- ส่วนที่ 3 แสดงส่วนของการเลือกเพิ่มข้อมูลที่ต้องการนำเข้า และปุ่มการยืนยันการนำเข้าข้อมูล

3.5 กรณีที่เลือกใช้งานรายชื่อ่นักศึกษาจำแนกตามชั้นเรียน แสดงหน้าจอ ดังรูป ข.20

ลำดับที่	รหัสนักศึกษา	ชื่อ	สกุล
1	1111111	นางสาว 1111	1111
2	4112302	นายทงศักดิ์	รัตนชูโชค
3	4112333	นางแมว	ป่า
4	9999999	นายแก่ง	สุดหล่อ

รูป ข.21 แสดงหน้าจอรายงานรายชื่อ่นักศึกษาจำแนกตามชั้นเรียน

สามารถอธิบายส่วนประกอบต่างๆ ของหน้าจอได้ดังนี้

ส่วนที่ 1 แสดงส่วนของการเลือกเงื่อนไขระดับชั้นที่ต้องการดูรายชื่อ

ส่วนที่ 2 แสดงรายชื่อนักศึกษาตามเงื่อนไขระดับชั้น

3.6 กรณีที่เลือกใช้งานรายงานผลการสอบหลังเรียนจำแนกตามบทเรียน แสดงหน้าจอดังรูป

ข.22

ชั้น คะแนน	ระดับชั้น													
	ปาส.2 /1	ปาส.2 /2	ปาส.2 /3	ปาส.2 /4	ปาส.2 /5	ปาส.2 /6	ปาส. /2	พ.2 /2	พ.2 /3	พ.2 /4	พ.2 /5	พ.2 /6	พ.2 /7	รวม
0-4 คะแนน	0	0	0	0	0	0	1	0	0	0	0	0	0	1
5-7 คะแนน	0	0	0	0	0	0	0	0	0	0	0	0	0	0
8-10 คะแนน	0	0	0	0	0	0	0	0	0	0	0	0	0	0

รูป ข.22 แสดงหน้าจอรายงานผลการสอบหลังเรียนจำแนกตามบทเรียน

สามารถอธิบายส่วนประกอบต่างๆ ของหน้าจอได้ดังนี้

ส่วนที่ 1 แสดงส่วนของการเลือกเงื่อนไขบทเรียนที่ต้องการดูรายงาน

ส่วนที่ 2 แสดงจำนวนนักศึกษาจำแนกตามระดับชั้นและช่วงคะแนนที่ได้

3.7 กรณีที่เลือกใช้งานรายงานผลการสอบหลังเรียนจำแนกตามระดับชั้น แสดงหน้าจอดังรูป

ข.23

ลำดับที่	รหัสนักศึกษา	ชื่อ	สกุล	บทที่ 1	บทที่ 2	บทที่ 3	บทที่ 4	บทที่ 5
1	1111111	นางสาว1111	1111	0	0	0	0	0
2	4112302	นายทองศักดิ์	รัตนชูไรศ	0	0	0	0	0
3	4112333	นางแมว	ป่า	0	0	0	0	0
4	9999999	นายแก่ง	สุดหล่อ	2	0	0	0	0

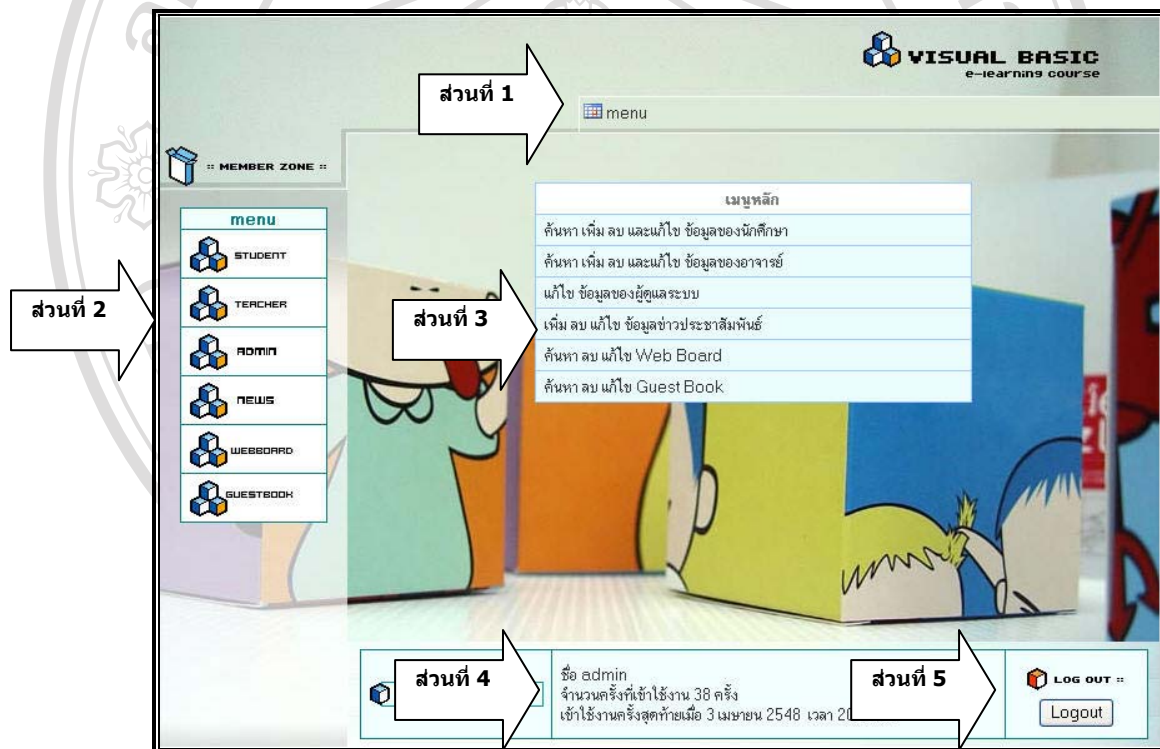
รูป ข.23 แสดงหน้าจอรายงานผลการสอบหลังเรียนจำแนกตามระดับชั้น

สามารถอธิบายส่วนประกอบต่างๆ ของหน้าจอได้ดังนี้

- ส่วนที่ 1 แสดงส่วนของการเลือกเงื่อนไขระดับชั้นที่ต้องการดูรายชื่อ
 ส่วนที่ 2 แสดงจำนวนคะแนนแบบทดสอบหลังเรียนจำแนกตามบทเรียนรายบุคคล

ข.4. ส่วนการเข้าใช้งานของผู้ดูแลระบบ

ในการเข้าใช้งานระบบของผู้ดูแลระบบจะเป็นส่วนของการจัดการข้อมูลของระบบ โดยมีหน้าจอลักษณ์ของผู้ดูแลระบบดังรูป ข.24

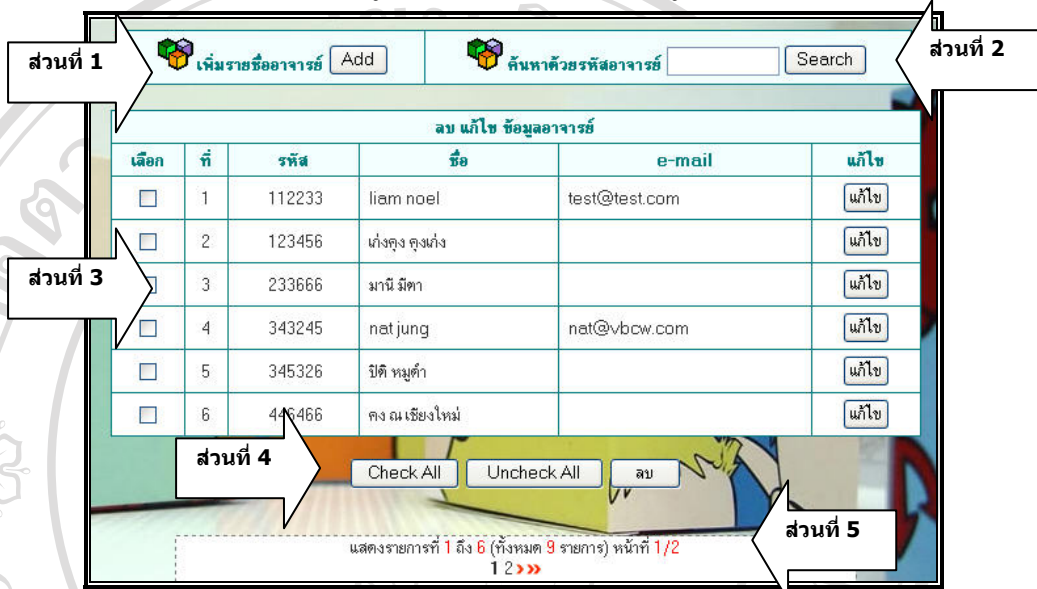


รูป ข.24 แสดงหน้าจอลักษณ์ของผู้ดูแลระบบ

สามารถอธิบายส่วนประกอบต่างๆ ของหน้าจอได้ดังนี้

- ส่วนที่ 1 แสดงจุดเชื่อมโยงไปยังส่วนของเมนูหลักของผู้ดูแลระบบ
 ส่วนที่ 2 แสดงส่วนของเมนูหลักของผู้ดูแลระบบ
 ส่วนที่ 3 แสดงส่วนของการจัดการ
 ส่วนที่ 4 แสดงส่วนของรายงาน
 ส่วนที่ 5 แสดงสถานะการเข้าใช้งานระบบของผู้ใช้งานระบบ

1. ค้นหา เพิ่ม ลบ และแก้ไข ข้อมูลของนักศึกษา มีรูปแบบในการทำงานเช่นเดียวกับ ส่วนของอาจารย์ ข้อ 3.2 ดังรูป ข.16 ถึง ข.18
2. ค้นหา เพิ่ม ลบ และแก้ไข ข้อมูลของอาจารย์ แสดงได้ดังรูป ข.25



รูป ข.25 แสดงหน้าจอค้นหา เพิ่ม ลบ และแก้ไข ข้อมูลของอาจารย์

สามารถอธิบายส่วนประกอบต่างๆ ของหน้าจอได้ดังนี้

- ส่วนที่ 1 แสดงจุดเชื่อมโยงไปยังส่วนของการเพิ่มรายชื่ออาจารย์ ดังรูป ข.25
- ส่วนที่ 2 แสดงส่วนของการค้นหา นักศึกษาตามรหัสอาจารย์
- ส่วนที่ 3 แสดงส่วนของการแสดงรายชื่อนักศึกษาเพื่อทำการแก้ไข โดยจะแสดงข้อมูลหน้าละ 6 รายการ
- ส่วนที่ 4 แสดงส่วนของการลบข้อมูลอาจารย์
- ส่วนที่ 5 แสดงจุดเชื่อมโยงไปยังข้อมูลอาจารย์ในหน้าอื่นๆ



รูป ข.26 แสดงหน้าจอการเพิ่มรายชื่ออาจารย์รายบุคคล

สามารถอธิบายส่วนประกอบต่างๆ ของหน้าจอได้ดังนี้

- ส่วนที่ 1 แสดงกรอกข้อมูลอาจารย์
- ส่วนที่ 2 แสดงปุ่มการเพิ่มรายชื่ออาจารย์
- ส่วนที่ 3 แสดงจุดเชื่อมโยงกลับไปยังหน้าหลักของการค้นหา เพิ่ม ลบ และแก้ไข ข้อมูลของอาจารย์

3. แก้ไข ข้อมูลของผู้ดูแลระบบในส่วนนี้จะมีเฉพาะส่วนของการแก้ไขรหัสผ่านเท่านั้น ไม่ปรากฏรายละเอียดส่วนบุคคล แสดงดังรูป ข.27

แก้ไข ข้อมูลผู้ดูแลระบบ	
user	<input type="text" value="admin"/>
e-mail	<input type="text" value="admin@vbcw.com"/>
password	<input type="password" value="....."/>
new password	<input type="text"/>
re password	<input type="text"/>
<input type="button" value="แก้ไข ข้อมูลผู้ดูแลระบบ"/>	

รูป ข.27 แสดงหน้าจอการแก้ไข ข้อมูลของผู้ดูแลระบบ

สามารถอธิบายส่วนประกอบต่างๆ ของหน้าจอได้ดังนี้

- ส่วนที่ 1 แสดงส่วนของการแก้ไขรหัสผ่าน
- ส่วนที่ 2 แสดงปุ่มยืนยันการแก้ไขข้อมูลรหัสผ่าน

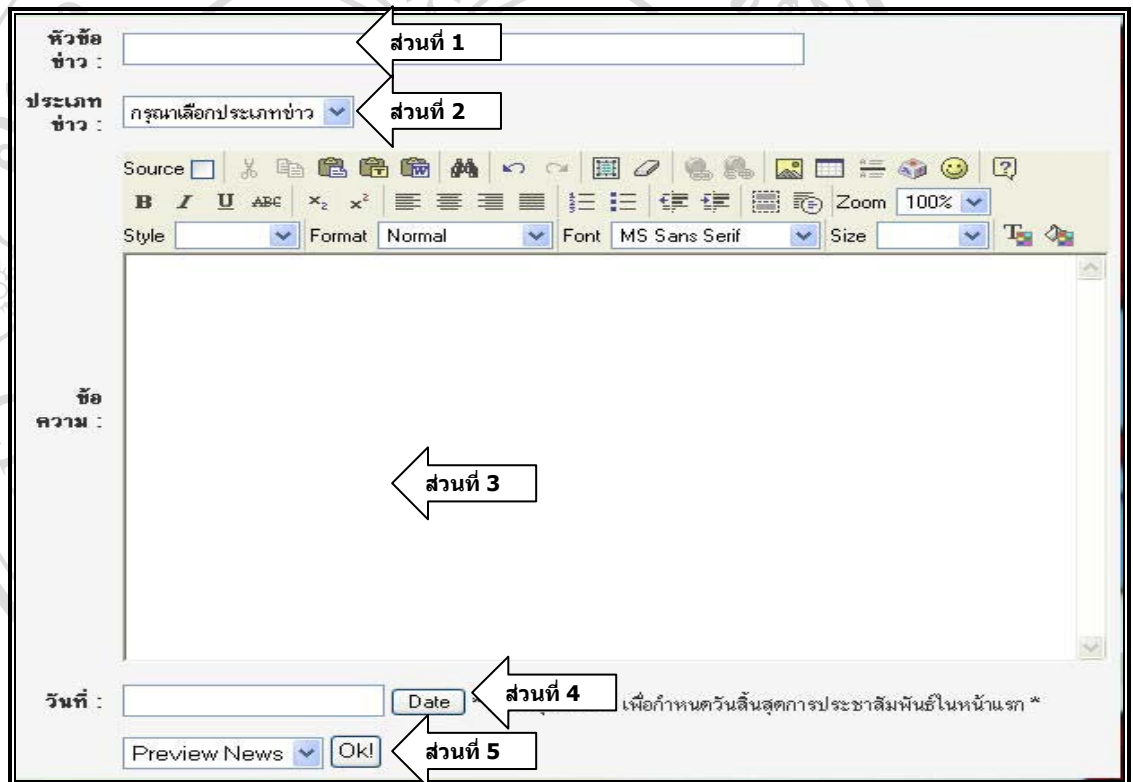
4. เพิ่ม ลบ แก้ไข ข้อมูลข่าวประชาสัมพันธ์ เป็นส่วนที่ใช้ในการจัดการประกาศข่าวสารต่างๆ และ งานที่มอบหมาย แสดงดังรูป ข.28

หัวข้อข่าวทั้งหมด เพิ่มข่าวใหม่ !!!			
หัวข้อข่าวทั้งหมด			
ที่	หัวข้อข่าว	อ่าน	แก้ไข ลบ
1	Me Novacaine	11	Edit Delete
2	ต้ม ครั้งที่ 1	12	Edit Delete
1	ประกาศ	11	Edit Delete

รูป ข.28 แสดงหน้าจอเพิ่ม ลบ แก้ไข ข้อมูลข่าวประชาสัมพันธ์

สามารถอธิบายส่วนประกอบต่างๆ ของหน้าจอได้ดังนี้

- ส่วนที่ 1 แสดงจุดเชื่อมโยงไปยังหัวข้อข่าวทั้งหมด
- ส่วนที่ 2 แสดงจุดเชื่อมโยงไปยังหน้าจอการเพิ่มข่าวใหม่ ดังรูป ข.29
- ส่วนที่ 3 แสดงรายการข่าวทั้งหมด
- ส่วนที่ 4 แสดงปุ่มในการลบ หรือแก้ไขหัวข้อข่าว

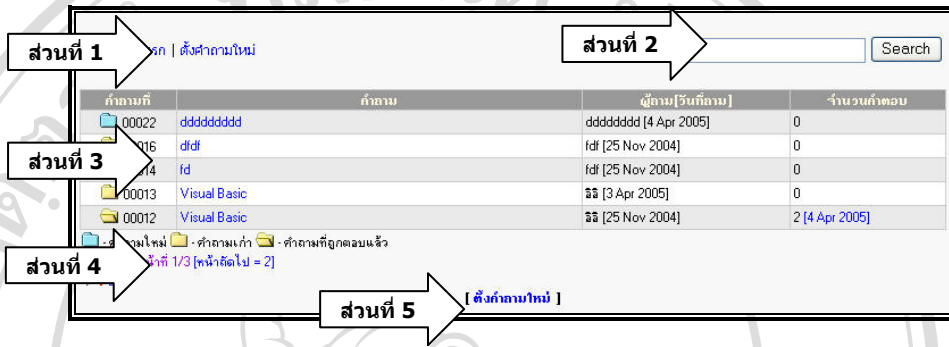


รูป ข.29 แสดงหน้าจอการเพิ่มข่าวใหม่

สามารถอธิบายส่วนประกอบต่างๆ ของหน้าจอได้ดังนี้

- ส่วนที่ 1 แสดงส่วนของการกรอกหัวข้อข่าว
- ส่วนที่ 2 แสดงส่วนของการเลือกประเภทข่าว ในที่นี้มี 2 ตัวเลือก คือ
 - ข่าวประชาสัมพันธ์
 - งานที่มอบหมาย
- ส่วนที่ 3 แสดงการกรอกรายละเอียดข่าวทั้งหมด
- ส่วนที่ 4 แสดงปุ่มในการเพิ่มวันที่ ที่สิ้นสุดการประชาสัมพันธ์ในหน้าแรก
- ส่วนที่ 5 แสดงตัวเลือก ในการนำเสนอข่าว และปุ่มตอบรับการเพิ่มข่าว

5. ค้นหา ลบ แก้ไข Web Board ส่วนนี้ผู้ดูแลระบบจะเป็นผู้ที่สามารถทำการแก้ไข หรือลบกระทู้ที่ไม่เหมาะสมออกจากกระดานกระทู้ได้ หน้าจอหลักของการจัดการกระทู้แสดงได้ดังรูป ข.29

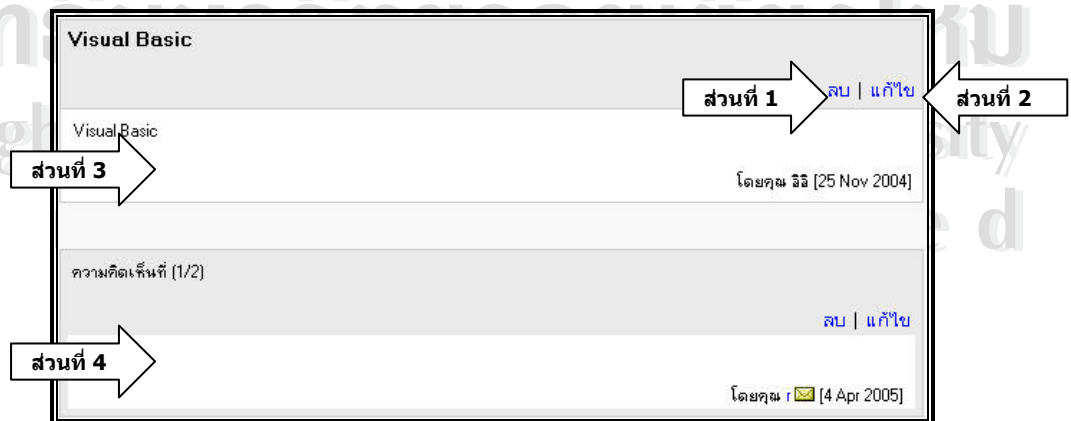


รูป ข.30 แสดงหน้าจอหลักของการจัดการกระทู้

สามารถอธิบายส่วนประกอบต่างๆ ของหน้าจอได้ดังนี้

- ส่วนที่ 1 แสดงส่วนของจุดเชื่อมโยงกลับไปยังหน้าแรก
- ส่วนที่ 2 แสดงส่วนของการค้นหากระทู้คำถาม
- ส่วนที่ 3 แสดงกระทู้คำถามทั้งหมดที่มีเรียงตามวันที่ปัจจุบัน โดยจะแสดงหน้าละ 5 กระทู้
- ส่วนที่ 4 แสดงส่วนการเชื่อมโยงไปยังกระทู้อื่นๆ
- ส่วนที่ 5 แสดงจุดเชื่อมโยงไปยังการตั้งกระทู้ใหม่

เมื่อต้องการแก้ไขหรือลบกระทู้ที่ไม่เหมาะสม สามารถทำได้โดยการเลือกไปยังหัวข้อกระทู้ที่ต้องการ จากนั้นจะแสดงหน้าจอในการลบ แก้ไขกระทู้ ดังรูป ข.31



รูป ข.31 แสดงหน้าจอในการลบ แก้ไขกระทู้

สามารถอธิบายส่วนประกอบต่างๆ ของหน้าจอได้ดังนี้

- ส่วนที่ 1 แสดงส่วนของจุดเชื่อมโยงเพื่อยืนยันการลบกระทู้
- ส่วนที่ 2 แสดงส่วนของจุดเชื่อมโยงไปหน้าจอการแก้ไขกระทู้ ดังรูป ข.32
- ส่วนที่ 3 แสดงกระทู้คำถาม
- ส่วนที่ 4 แสดงความคิดเห็นของกระทู้คำถามเรียงตามลำดับ

เมื่อเลือกไปที่จุดเชื่อมโยงการแก้ไข กระทู้จะแสดงหน้าต่างในการ ดังรูป ข.32

รูป ข.32 แสดงหน้าต่าง การแก้ไขกระทู้

สามารถอธิบายส่วนประกอบต่างๆ ของหน้าจอได้ดังนี้

- ส่วนที่ 1 แสดงส่วนการแก้ไขรายละเอียดของกระทู้
- ส่วนที่ 2 แสดงปุ่มการยอมรับการตั้งกระทู้
- ส่วนที่ 3 แสดงปุ่มยกเลิกการตั้งกระทู้
- ส่วนที่ 4 แสดงส่วนการเชื่อมโยงไปยังกระทู้อื่นๆ

6. ค้นหา ลบ แก้ไข สมุดเยี่ยมชม แสดงหน้าจอได้ดังรูป ข.33

ชื่อผู้เขียน	ความคิดเห็น
222222222222 ♂ 2222222222	Sun 03-Apr-2005 12:00 pm ลบ แก้ไข ส่วนที่ 1 ส่วนที่ 2
sssss ♂ sssss	Sun 03-Apr-2005 20:51 pm ลบ แก้ไข sdfsdfsdf
กกกกกกกกกกกกกกกกกกกกกกกกกกกก ♂	Fri 26-Nov-2004 14:19 pm ลบ แก้ไข jazz up your life
กกกกกกกกกกกก ♂	Fri 26-Nov-2004 14:16 pm ลบ แก้ไข ฝนตก วันลอยกระทง
ออิ ♂	Fri 26-Nov-2004 14:16 pm ลบ แก้ไข 1111111111111111111111111111

มีผู้เยี่ยมชมแล้วจำนวน 6 คน
กำลังแสดงหน้าที่ 1/2
[1](#) [2](#) [หน้าถัดไป = 2]

รูป ข.33 แสดงหน้าจอค้นหา ลบ แก้ไข สมุดเยี่ยมชม

สามารถอธิบายส่วนประกอบต่างๆ ของหน้าจอได้ดังนี้

- ส่วนที่ 1 แสดงส่วนของจุดเชื่อมโยงเพื่อยืนยันการลบสมุดเยี่ยมชม
- ส่วนที่ 2 แสดงส่วนของจุดเชื่อมโยงไปหน้าจอการแก้ไขสมุดเยี่ยมชม ดังรูป ข.34
- ส่วนที่ 3 แสดงส่วนการเชื่อมโยงไปยังสมุดเยี่ยมชมหน้าอื่นๆ

แก้ไข สมุดเยี่ยมชม

รายละเอียด:

โดย:

E-mail:

ส่วนที่ 2
Edit message
Clear
ส่วนที่ 3

ส่วนที่ 4
ย้อนกลับ
ปิด Window นี้

รูป ข.34 แสดงหน้าจอการแก้ไขสมุดเยี่ยมชม

สามารถอธิบายส่วนประกอบต่างๆ ของหน้าจอได้ดังนี้

- ส่วนที่ 1 แสดงส่วนของการแก้ไขข้อความในสมุดเยี่ยมชม
- ส่วนที่ 2 แสดงส่วนของปุ่มยอมรับการแก้ไขข้อความในสมุดเยี่ยมชม
- ส่วนที่ 3 แสดงส่วนปุ่มยกเลิกการแก้ไขข้อความในสมุดเยี่ยมชม
- ส่วนที่ 4 แสดงปุ่มเชื่อมโยงเพื่อกลับไปยังหน้าจออื่น

ข.5. ส่วนที่สามารถใช้ร่วมกันได้

ในการใช้งานระบบ นอกเหนือจากส่วนที่แบ่งออกเป็นสัดส่วนการเข้าใช้อย่างชัดเจนแล้วจะมีส่วนที่ผู้ใช้งานระบบทุกกลุ่มสามารถใช้งานร่วมกันได้ อันได้แก่

5.1 การใช้งานการเปลี่ยนรหัสผ่าน

การเปลี่ยนรหัสผ่านสามารถทำได้โดยการเลือกที่ “EDIT PASSWORD” ณ ตำแหน่ง มุมซ้ายของเว็บเพจแรก ดังรูป ข.35 เมื่อทำการกดเลือก ระบบจะแสดงหน้าต่างในการเปลี่ยนแปลงรหัสผ่านดังรูป ข. 36



รูป ข.35 แสดงหน้าจอเชื่อมโยงเพื่อเปลี่ยนแปลงรหัสผ่าน

ส่วนที่ 1	ระบุชื่อผู้ใช้ :	<input type="text"/>
	ระบุรหัสผ่านเดิม :	<input type="text"/>
	ระบุรหัสผ่านใหม่ :	<input type="text"/>
ส่วนที่ 2	ระบุรหัสผ่านใหม่ :	<input type="text"/>
	<input type="button" value="ตกลง"/> <input type="button" value="ยกเลิก"/>	

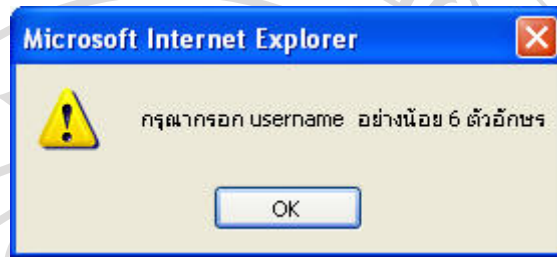
รูป ข. 36 แสดงหน้าจอในการเปลี่ยนแปลงรหัสผ่าน

สามารถอธิบายส่วนประกอบต่างๆ ของหน้าจอได้ดังนี้

- ส่วนที่ 1 แสดงส่วนของการกรอกข้อมูลในการเปลี่ยนแปลงรหัสผ่าน
- ส่วนที่ 2 แสดงส่วนของปุ่มควบคุมการทำงานของการทำงานของการเปลี่ยนแปลงรหัสผ่าน

ขั้นตอนในการเปลี่ยนแปลงรหัสผ่าน

1. กรอกข้อมูลในส่วนที่ 1 ให้ครบถ้วน หากระบุไม่ครบถ้วนจะแจ้งข้อความเตือน เมื่อทำการกดปุ่ม “ตกลง” โดยข้อความเตือนจะขึ้นอยู่กับความผิดพลาดที่เกิดขึ้น ดังรูป ข. 37



รูป ข.37 แสดงหน้าต่างข้อความเตือน

2. กรณีที่แก้ไขรหัสผ่านเรียบร้อยแล้ว จะแสดงข้อความดังรูป ข.38



รูป ข.38 แสดงหน้าต่างแจ้งการแก้ไขรหัสผ่านเรียบร้อยแล้ว

3. หากไม่ต้องการแก้ไขรหัสผ่าน ปิดหน้าต่างการทำงานด้วยการกดที่ปุ่ม “ยกเลิก”

5.2 การใช้งานการลืมหรหัสผ่าน

การเปลี่ยนรหัสผ่านสามารถทำได้โดยการเลือกที่ “FORGET PASSWORD” ณ ตำแหน่ง มุมซ้ายของเว็บเพจแรก ดังรูป ข.39 เมื่อทำการกดเลือก ระบบจะแสดงหน้าต่างในการลืมหรหัสผ่านดังรูป ข.40



รูป ข.39 แสดงจุดเชื่อมโยงไปยังหน้าจอการลืมรหัสผ่าน

ส่วนที่ 1	ระบุชื่อผู้ใช้ :	<input type="text"/>
	ระบุอีเมล :	<input type="text"/>
ส่วนที่ 2	<input type="button" value="ตกลง"/> <input type="button" value="ยกเลิก"/>	

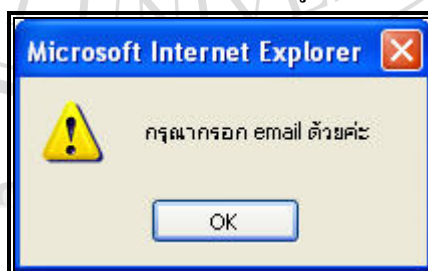
รูป ข.40 หน้าจอการลืมรหัสผ่าน

สามารถอธิบายส่วนประกอบต่างๆ ของหน้าจอได้ดังนี้

- ส่วนที่ 1 แสดงส่วนของการกรอกข้อมูลในการลืมรหัสผ่าน
 ส่วนที่ 2 แสดงส่วนของปุ่มควบคุมการทำงานของหน้าจอการลืมรหัสผ่าน

ขั้นตอนในการแจ้งลืมรหัสผ่าน

1. กรอกข้อมูลในส่วนที่ 1 ให้ครบถ้วน หากระบุไม่ครบถ้วนจะแจ้งข้อความเตือน เมื่อทำการกดปุ่ม “ตกลง” โดยข้อความเตือนจะขึ้นอยู่กับความผิดพลาดที่เกิดขึ้น ดังรูป ข.41



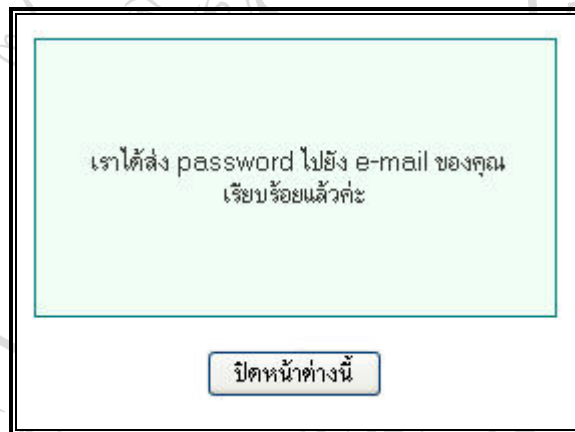
รูป ข.41 แสดงข้อความเตือนข้อผิดพลาด

2. กรณีที่กรอกข้อมูลครบถ้วนแต่ไม่ถูกต้องจะแสดงข้อความเตือนดังรูป ข. 42



รูป ข.42 แสดงข้อความเตือนกรณีกรอกข้อมูลไม่ครบ

3. กรณีที่กรอกข้อมูลครบถ้วนและถูกต้อง จะแสดงข้อความดังรูป ข.43



รูป ข.43 แสดงข้อความแจ้งกรณีกรอกข้อมูลครบถ้วนและถูกต้อง

5.3 การใช้งานกระทู้ถาม-ตอบ

การใช้งานกระทู้ถาม-ตอบ ทำได้โดยการเลือกหัวข้อ “WEBBOARD” ดังรูป ข.44 จะปรากฏหน้าต่างในการเข้าใช้งานกระทู้ถาม-ตอบ ดังรูป ข. 45



รูป ข.44 แสดงจุดเชื่อมโยงไปยังหน้าจอกฎกระทู้ถาม-ตอบ

Visual Basic Programming :

ส่วนที่ 1 กลับหน้าแรก | ตั้งคำถามใหม่

ส่วนที่ 2 ค้นหาคำถาม Search

คำถามที่	คำถาม	ผู้ถาม [วันที่ถาม]	จำนวนคำตอบ
00018	*** you	duck you *** [26 Nov 2004]	0
00016	dfdf	fdf [25 Nov 2004]	0
00014	fd	fdf [25 Nov 2004]	0
00013	Visual Basic	ลลล [25 Nov 2004]	0
00012	Visual Basic	ลลล [25 Nov 2004]	0

ส่วนที่ 3

ส่วนที่ 4 คำถามใหม่ คำถามเก่า คำถามที่ถูกตอบแล้ว
กำลังแสดงหน้าที่ 1/3 [หน้าถัดไป = 2]
> 1 2 3

ส่วนที่ 5 [ตั้งคำถามใหม่]

รูป ข.45 แสดงหน้าจอหลักกระทู้ถาม-ตอบ

สามารถอธิบายส่วนประกอบต่างๆ ของหน้าจอได้ดังนี้

- ส่วนที่ 1 แสดงส่วนของจุดเชื่อมโยงกลับไปยังหน้าแรก
- ส่วนที่ 2 แสดงส่วนของการค้นหากระทู้คำถาม
- ส่วนที่ 3 แสดงกระทู้คำถามทั้งหมดที่มีเรียงตามวันที่ปัจจุบัน โดยจะแสดงหน้าละ 5 กระทู้
- ส่วนที่ 4 แสดงส่วนการเชื่อมโยงไปยังกระทู้อื่นๆ
- ส่วนที่ 5 แสดงจุดเชื่อมโยงไปยังการตั้งกระทู้ใหม่

1. การตั้งคำถามใหม่ เมื่อทำการเลือกส่วนนี้จะแสดงหน้าต่าง ดังรูป ข. 46

ตั้งคำถามของคุณ ใต้ที่นี่

ส่วนที่ 1

คำถาม

รายละเอียด

โดย

E-mail

ส่วนที่ 2 Post message

ส่วนที่ 3 Clear

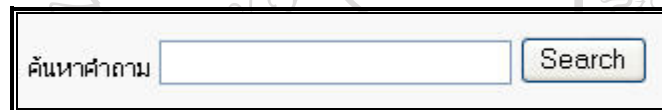
ส่วนที่ 4 [แสดงคำถาม]

รูป ข. 46 แสดงหน้าจอการตั้งกระทู้

สามารถอธิบายส่วนประกอบต่างๆ ของหน้าจอได้ดังนี้

- ส่วนที่ 1 แสดงส่วนการกรอกรายละเอียดของกระทู้ใหม่
- ส่วนที่ 2 แสดงปุ่มการยอมรับการตั้งกระทู้
- ส่วนที่ 3 แสดงปุ่มยกเลิกการตั้งกระทู้
- ส่วนที่ 4 แสดงส่วนการเชื่อมโยงไปยังกระทู้อื่นๆ

2. การค้นหากระทู้คำถาม สามารถทำได้โดยการป้อนเงื่อนไขที่ต้องการในช่องการค้นหากระทู้ ดังรูป ข.47 จากนั้นทำการกดปุ่ม “ค้นหา” จะแสดงผลลัพธ์ในการค้นหาดังรูป ข.48



ค้นหาคำถาม Search

รูป ข. 47 แสดงส่วนของการค้นหากระทู้คำถาม



▶ กลับหน้าแรก | ตั้งคำถามใหม่

ผลจากการค้นหาคำว่า "Basic" เจลทั้งหมดจำนวน "2" คำถาม

คำถามที่	คำถาม	ผู้ถาม[วันที่ถาม]	จำนวนคำตอบ
00013	Visual Basic	จิล [25 Nov 2004]	0
00012	Visual Basic	จิล [25 Nov 2004]	0

- คำถามใหม่
 - คำถามเก่า
 - คำถามที่ถูกตอบแล้ว

กำลังแสดงหน้าที่ 1/1

-> 1

[ตั้งคำถามใหม่]

รูป ข.48 แสดงผลการค้นหากระทู้คำถาม

3. การอ่านกระทู้คำถามและความคิดเห็นต่างๆ สามารถทำได้โดยการคลิกหัวข้อกระทู้ที่ต้องการอ่าน จากนั้นจะปรากฏหน้าต่างดังรูป ข.49

Visual Basic
Visual Basic
โดยคุณ จิฉิ [25 Nov 2004]
ความคิดเห็นที่ (1/1)
ทดลอง
โดยคุณ ทดสอบ [4 Apr 2005]

รูป ข.49 แสดงหน้าจอการรายละเอียดกระทู้

5.4 การใช้งานสมุดเยี่ยมชม

ในส่วนของการใช้งานสมุดเยี่ยมชม ผู้ใช้สามารถเข้าสู่หน้าจอสุมดเยี่ยมชมได้ โดยการเลือกหัวข้อ “GUEST BOOK” ดังรูป ข.50



รูป ข.50 แสดงจุดเชื่อมโยงไปยังหน้าจอสุมดเยี่ยมชม

เมื่อทำการเลือกใช้งาน จะแสดงหน้าจอหลักของสมุดเยี่ยมชม ดังรูป ข.51

เขียนสมุดเยี่ยม		← ส่วนที่ 1	กลับไปหน้าสมุดเยี่ยม
ชื่อผู้เขียน	ความคิดเห็น		
222222222222 ♂ 2222222222	Sun 03-Apr-2005 20:51 pm 2222222222		
ssss ♂ sssss	Sun 03-Apr-2005 20:51 pm sdfsdfsdf		
กกกกกกกกกกกกกกกกกกกกกก ♂	Fri 26-Nov-2004 14:19 pm jazz up your life	← ส่วนที่ 2	
กกกกกกกกกก ♂	Fri 26-Nov-2004 14:16 pm สนุก วันลอยกระทง		
ฉฉ ♂	Fri 26-Nov-2004 14:16 pm 111111111111111111111111		
มีผู้เขียนตสมุดเยี่ยมแล้วจำนวน 6 คน กำลังแสดงหน้าที่ 1/2 1 2 [หน้าถัดไป = 2]		← ส่วนที่ 3	

รูป ข.51 แสดงหน้าจอหลักของสมุดเยี่ยมชม

สามารถอธิบายส่วนประกอบต่างๆ ของหน้าจอได้ดังนี้

- ส่วนที่ 1 แสดงส่วนของจุดเชื่อมโยงเพื่อการเขียนสมุดเยี่ยมชม ดังรูป ข.52
- ส่วนที่ 2 แสดงส่วนของรายการในสมุดเยี่ยมชม โดยจะแสดงหน้าละ 6 รายการ
- ส่วนที่ 3 แสดงส่วนการเชื่อมโยงไปยังสมุดเยี่ยมชมหน้าอื่นๆ

ชื่อที่มี (*) กรุณาใส่ให้ครบ ก่อน ส่งนะครับ กลับหน้าสมุดเยี่ยม

เขียนสมุดเยี่ยม:

ชื่อผู้เขียน *:

E-mail:

เว็บเพจ: http://

เพศ: ชาย หญิง

ข้อความ *:

ตกลง ยกเลิก

ส่วนที่ 1 ส่วนที่ 2 ส่วนที่ 3

รูป ข.52 แสดงหน้าจอการเขียนสมุดเยี่ยมชม

สามารถอธิบายส่วนประกอบต่างๆ ของหน้าจอได้ดังนี้

- ส่วนที่ 1 แสดงส่วนของการกรอกข้อมูลในสมุดเยี่ยมชม
- ส่วนที่ 2 แสดงส่วนของปุ่มยอมรับการเขียนสมุดเยี่ยมชม
- ส่วนที่ 3 แสดงปุ่มยกเลิกการเขียนสมุดเยี่ยมชม

ภาคผนวก ค

การเปลี่ยนรูปแบบเพิ่มข้อมูลในรูปแบบซีเอสวี

ในขั้นตอนของการเตรียมข้อมูลเพื่อให้พร้อมสำหรับทำการนำเข้าสู่ระบบ เพื่อเป็นการประหยัดเวลาในการเพิ่มข้อมูลลงไปในการ จึงได้ทำการนำเข้าข้อมูลที่มีอยู่เดิมแล้ว ในรูปแบบของโปรแกรม ไมโครซอฟท์เอ็กเซล ทำการแปลงรูปแบบเป็นแบบซีเอสวี ซึ่งในส่วนของการนำเข้าเพิ่มจะมีข้อมูลที่เกี่ยวข้อง คือ ข้อมูลนักศึกษา และข้อมูลแบบทดสอบ/แบบฝึกหัด

ค.1 การเตรียมข้อมูลนักศึกษา

การนำข้อมูลตารางจาก โปรแกรมไมโครซอฟท์เอ็กเซล(Microsoft Excel) เพื่อเปลี่ยนเป็นรูปแบบเพิ่มซีเอสวี มีขั้นตอนดังต่อไปนี้

1. เตรียมข้อมูลในตารางโปรแกรมไมโครซอฟท์เอ็กเซล ให้มีรูปแบบตรงตามรูปแบบในตารางฐานข้อมูล ดังรูป ค. 1

	A	B	C	D	E	F	G
1	4440001	1	ธิดารัตน์	ตงศิริ	1	1	nat@ccc.ac.th
2	4440002	2	ณัฐพล	ศรีจอมขวัญ	1	2	num@ccc.ac.th
3	4440003	1	สมฤดี	วงศวิวัฒน์กิจ	1	3	tui@ccc.ac.th
4	4440004	2	เจษฎา	วิศวิทยานกุล	2	1	jed@ccc.ac.th
5	4440005	1	จุฑามาศ	วุดิอิน	2	2	yok@ccc.ac.th
6	4440006	1	หยกนภา	ศักดิ์แสน	2	3	ked@ccc.ac.th
7	4440007	2	กริช	พริบไหว	2	4	krit@ccc.ac.th
8							

รูป ค.1 แสดงรูปแบบข้อมูลในตารางไมโครซอฟท์เอ็กเซลของข้อมูลนักศึกษา

โดยมีการจัดเรียงข้อมูลดังตาราง ค.1

ตาราง ค.1 แสดงการจัดเรียงข้อมูลนักศึกษา

คอลัมน์ที่	ความหมาย	ตัวอย่าง
1	รหัสนักศึกษา	4440001
2	รหัสค่านำหน้าชื่อ ตามตารางอ้างอิงค่านำหน้าชื่อ (ตาราง ค.2)	1
3	ชื่อ	ธิดารัตน์
4	นามสกุล	ตงศิริ
5	รหัสระดับชั้น ตามตารางอ้างอิงระดับชั้น (ตาราง ค.2)	1
6	ห้องเรียน	1
7	อีเมลล์	nat@ccc.ac.th

รายการตารางอ้างอิง

ตาราง ก.2 แสดงตารางอ้างอิงค่านำหน้าชื่อ

รหัสค่านำหน้าชื่อ	ความหมายค่านำหน้าชื่อ	รหัสค่านำหน้าชื่อ	ความหมายค่านำหน้าชื่อ
1	นาย	11	พันเอก
2	นาง	12	พันโท
3	นางสาว	13	พันตรี
4	ม.ร.ว.	14	ว่าที่ร้อยเอก
5	ม.ล.	15	ว่าที่ร้อยโท
6	ว่าที่ร้อยตรี	16	ร้อยเอก
7	ว่าที่พันตรี	17	ร้อยโท
8	สิบเอก	18	ร้อยตรี
9	สิบโท	19	จ่าสิบเอก
10	สิบตรี	20	ค.ต.

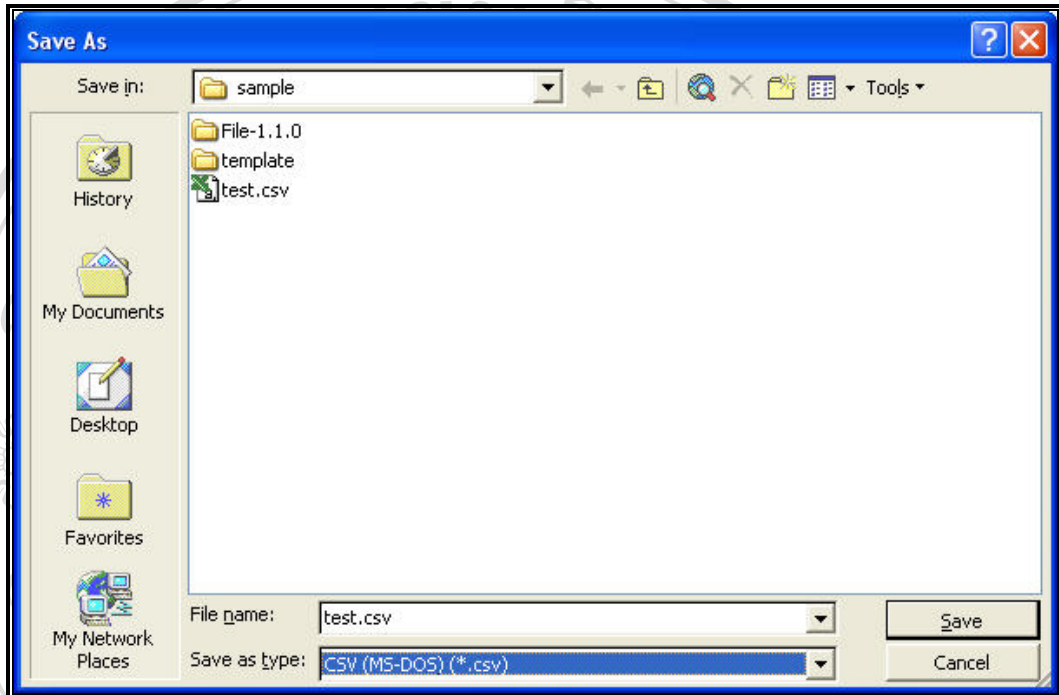
ตาราง ก.3 แสดงตารางอ้างอิงระดับชั้น

รหัสระดับชั้น	ชื่อระดับชั้น
1	ปวส.2
2	ปวส.พ.2

2. หลังจากเตรียมข้อมูลด้วยโปรแกรมไมโครซอฟท์เอ็กเซลตามรูปแบบที่กำหนดเรียบร้อยแล้ว ขั้นตอนถัดไปคือการบันทึกเพิ่มให้เป็นรูปแบบซีเอสวี โดยการเลือกไปที่เมนูเพิ่มเลือกบันทึกเพิ่มเป็น จากนั้นในช่องชื่อเพิ่มสามารถตั้งชื่อได้ตามต้องการ ตามกฎการตั้งชื่อเพิ่มนั้นคือ

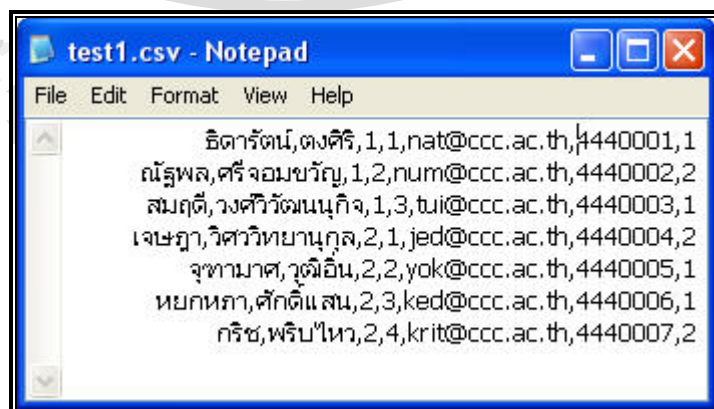
- 1) ชื่อเพิ่มต้องขึ้นต้นด้วยตัวอักษร หรือตัวเลข
- 2) ไม่อนุญาตให้เว้นช่องว่างระหว่างชื่อ หากต้องการใช้คำเชื่อมให้ใช้เครื่องหมายขีดล่าง () คั่นระหว่างชื่อ
- 3) ชื่อเพิ่มตัวอักษรตัวพิมพ์เล็กหรือตัวอักษรตัวพิมพ์ใหญ่มีค่าเท่ากัน เช่น TEST.csv เหมือนกับ test.csv

เมื่อได้ชื่อแฟ้มตามต้องการแล้ว ในช่องระบุชนิดของแฟ้ม ให้เลือกเป็น (CSV)(MS-DOS)(*.csv) จากนั้นจึงกดปุ่ม บันทึก จะได้แฟ้มชนิดซีเอสวีตามต้องการ ดังรูป ก.2



รูป ก.2 แสดงหน้าต่างการเลือกรูปแบบแฟ้มข้อมูลแบบซีเอสวีในโปรแกรมไมโครซอฟท์เอ็กเซล

3. เมื่อเปิดแฟ้มข้อมูลซีเอสวีที่ได้บันทึกไว้ก่อนหน้าด้วยโปรแกรมโน้ตแพด จะแสดงข้อมูลดังรูป ก.3



รูป ก.3 แสดงหน้าต่างข้อมูลนักศึกษาแฟ้มชนิดซีเอสวีด้วยโปรแกรมโน้ตแพด

ค.2 การเตรียมข้อมูลแบบทดสอบ/แบบฝึกหัด

การนำข้อมูลตารางจากโปรแกรมไมโครซอฟท์เอ็กเซล(Microsoft Excel) เพื่อเปลี่ยนเป็นรูปแบบแฟ้มซีเอสวี มีขั้นตอนดังต่อไปนี้

1. เตรียมข้อมูลในตารางโปรแกรมไมโครซอฟท์เอ็กเซล ให้มีรูปแบบตรงตามรูปแบบในตารางฐานข้อมูล ดังรูป ค.4

	A	B	C	D	E	F	G
1	Control ใดใช้แสดงไดรฟ์ต่าง ๆ เพื่อสะดวกในการใช้งาน	Drive Box	Dir List Box	Drive List Box	File List Box		3
2	Control ใดใช้แสดงโฟลเดอร์ต่าง ๆ เพื่อสะดวกในการใช้งาน	Directory Box	Dir List Box	Drive List Box	File List Box		2
3	Control ใดใช้แสดงชื่อไฟล์ต่าง ๆ เพื่อสะดวกในการใช้งาน	File Box	Dir List Box	Drive List Box	File List Box		4
4	Control ใดมีลักษณะเป็น List Box	File List Box	Dir List Box	Drive List Box	ไม่มีข้อมูล		3
5	ข้อใดต่อไปนี้เป็นฟังก์ชันกับ Directory มากที่สุด	Folder	Project	Form	Menu		1
6							

รูป ค.4 แสดงรูปแบบข้อมูลในตารางไมโครซอฟท์เอ็กเซลของข้อมูลแบบทดสอบ/แบบฝึกหัด

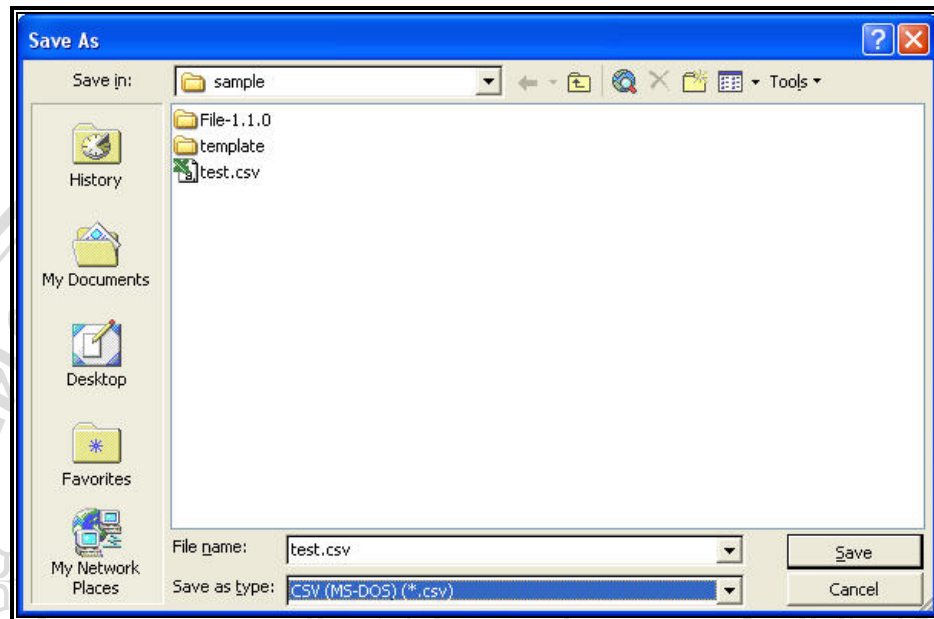
โดยมีการจัดเรียงข้อมูลดังตาราง ค. 4

ตาราง ค.4 แสดงการจัดเรียงข้อมูลข้อสอบ

คอลัมน์ที่	ความหมาย	ตัวอย่าง
1	คำถาม	Control ใดใช้แสดงไดรฟ์ต่าง ๆ เพื่อสะดวกในการใช้งาน
2	ตัวเลือกที่หนึ่ง	Drive Box
3	ตัวเลือกที่สอง	Dir List Box
4	ตัวเลือกที่สาม	Drive List Box
5	ตัวเลือกที่สี่	File List Box
6	คำตอบ	3

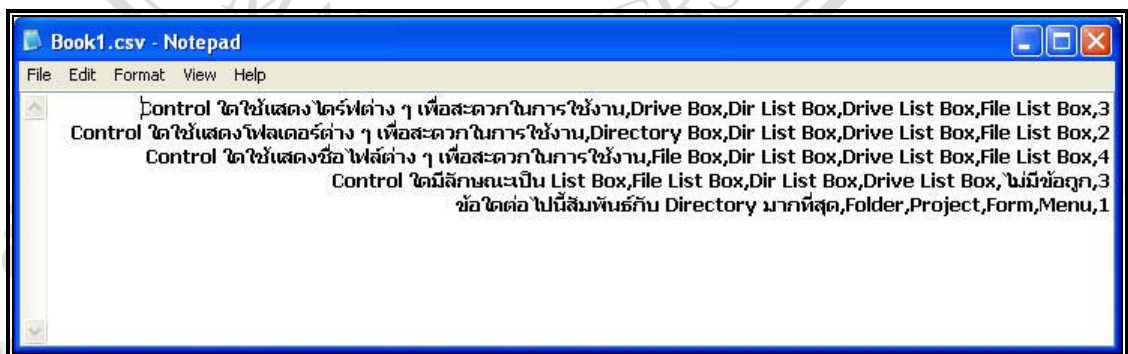
2. หลังจากเตรียมข้อมูลด้วยโปรแกรมไมโครซอฟท์เอ็กเซลตามรูปแบบที่กำหนดเรียบร้อยแล้ว ขั้นตอนถัดไปคือการบันทึกแฟ้มให้เป็นรูปแบบซีเอสวี โดยการเลือกไปที่เมนูแฟ้มเลือกบันทึกแฟ้มเป็น จากนั้นในช่องชื่อแฟ้มสามารถตั้งชื่อได้ตามต้องการ ตามกฎการตั้งชื่อแฟ้มข้างต้น

3. เมื่อได้ชื่อแฟ้มตามต้องการแล้ว ในช่องระบุชนิดของแฟ้ม ให้เลือกเป็น (CSV)(MS-DOS)(*.csv) จากนั้นจึงกดปุ่ม บันทึก จะได้แฟ้มชนิดซีเอสวีตามต้องการ ดังรูป ค.5



รูป ก.5 แสดงหน้าต่างการเลือกรูปแบบเพิ่มข้อมูลแบบซีเอสวีในโปรแกรมไมโครซอฟท์เอ็กเซล

4. เมื่อเปิดเพิ่มข้อมูลซีเอสวีที่ได้บันทึกไว้ก่อนหน้านี้ด้วยโปรแกรมโน้ตแพด จะแสดงข้อมูลดังรูป ก.6



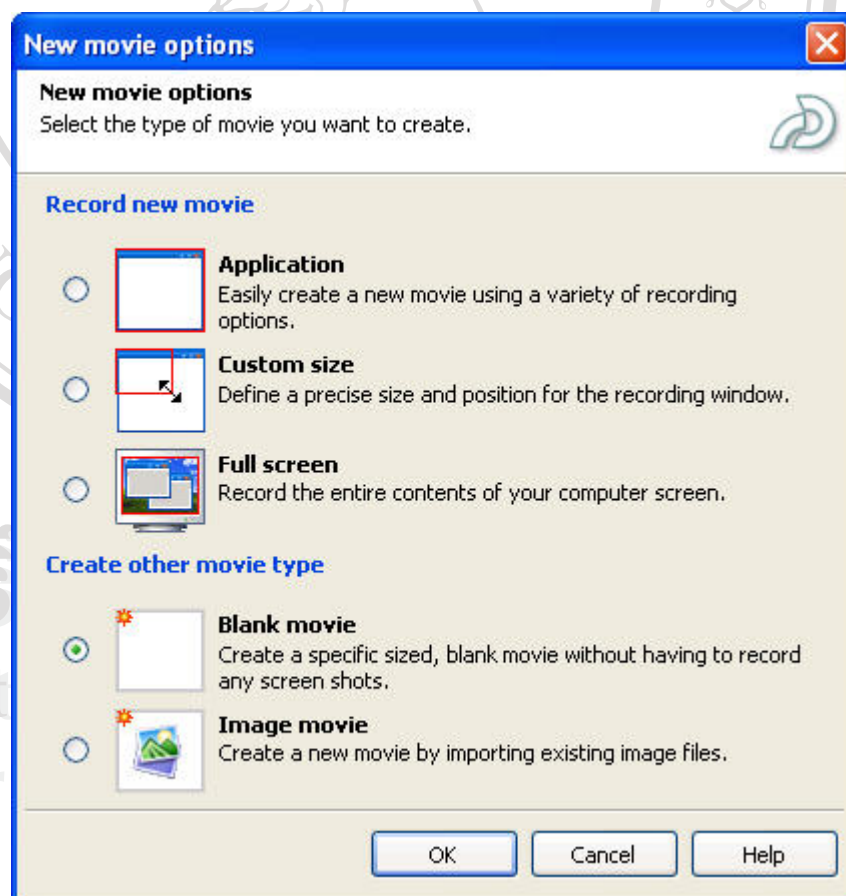
รูป ก.6 แสดงหน้าต่างข้อมูลแบบทดสอบ/แบบฝึกหัดเพิ่มชนิดซีเอสวีด้วยโปรแกรมโน้ตแพด

ภาคผนวก ง

การใช้งานโปรแกรมมาโครมีเดีย แคปติเวท

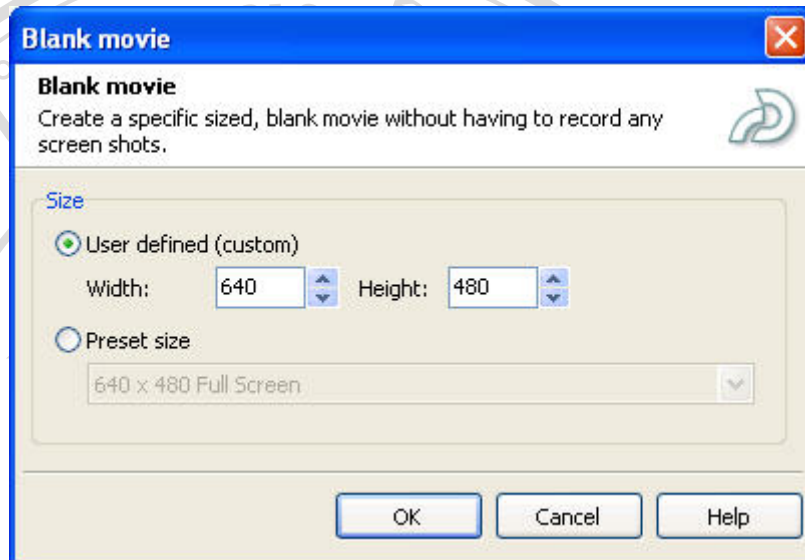
ในขั้นตอนของการเตรียมข้อมูลเนื้อหาบทเรียนให้อยู่ในรูปแบบไฟล์แฟลชนั้น นอกจากจะใช้โปรแกรมมาโครมีเดียแฟลชแล้ว ยังสามารถใช้โปรแกรมมาโครมีเดียแคปติเวทเพื่อทำการแปลงไฟล์พาวเวอร์พ้อยท์ให้อยู่ในรูปแบบไฟล์แฟลชได้ โดยมีขั้นตอนดังนี้

1. เตรียมข้อมูลไฟล์เนื้อหาบทเรียนในรูปแบบไฟล์พาวเวอร์พ้อยท์
2. เปิดใช้งานโปรแกรมมาโครมีเดียแคปติเวท เลือก Record or create a new movie จะปรากฏหน้าต่างเพื่อเลือกรูปแบบการสร้างไฟล์ใหม่ ดังรูป ง.1 ให้ทำการเลือก Blank Movie



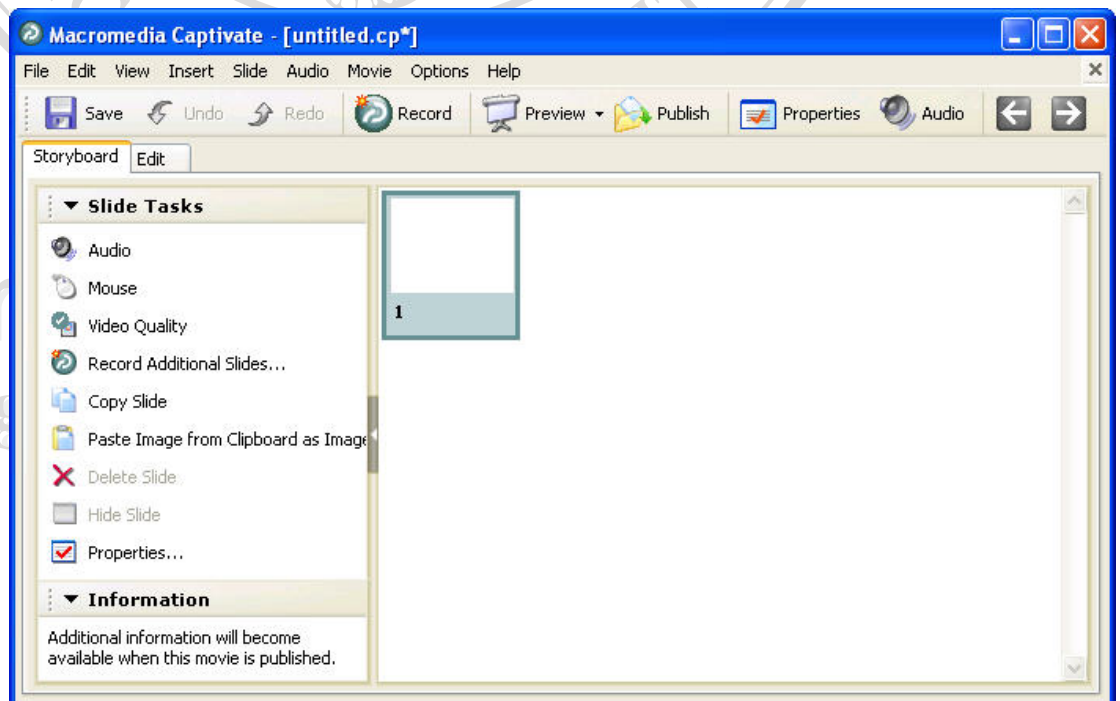
รูป ง.1 แสดงหน้าต่างการเลือกรูปแบบการสร้างไฟล์ใหม่

3. จากนั้นเมื่อทำการกดปุ่ม ok จะปรากฏหน้าต่างการกำหนดขนาดของ movie ที่ต้องการ โดยการปรับที่ขนาดความกว้างและความยาวของหน้าต่าง ดังรูป ง.2



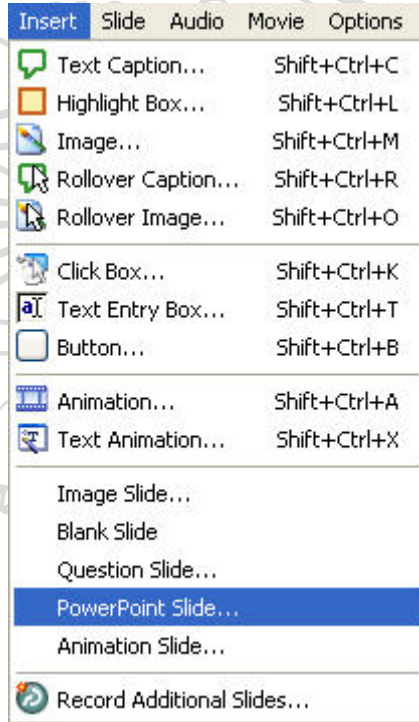
รูป ง.2 แสดงหน้าต่างกำหนดขนาดของ movie

4. เมื่อกำหนดขนาดที่ต้องการได้แล้ว ทำการกดปุ่ม ok จะปรากฏหน้าต่างหลักของการปรับเปลี่ยนแก้ไขไฟล์ movie ดังรูป ง.3

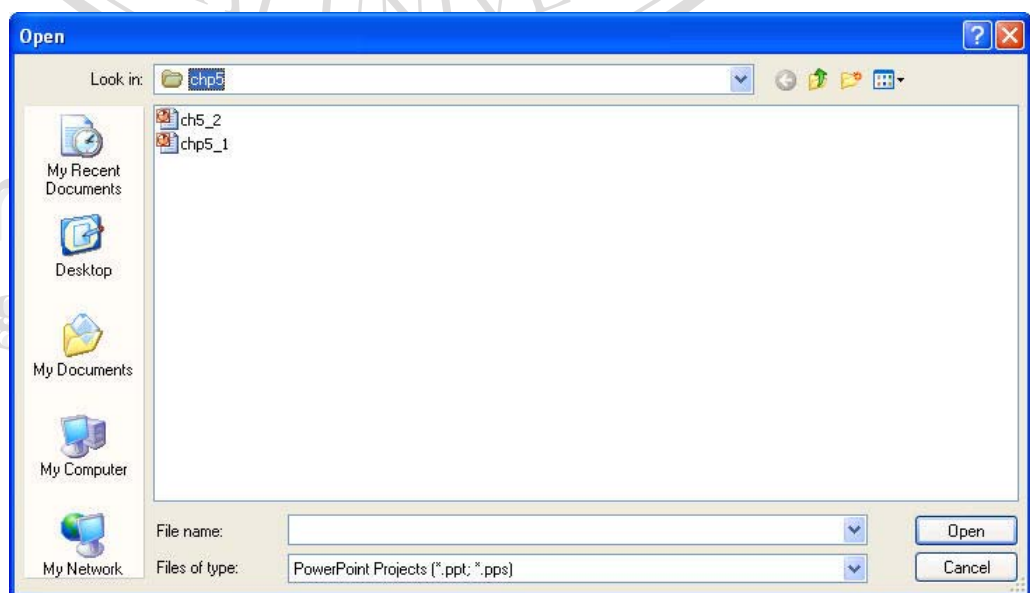


รูป ง.3 แสดงหน้าต่างหลักของ movie

5. ขั้นตอนถัดไปคือการเลือกไฟล์พาวเวอร์พ้อยท์ที่ต้องการนำเข้า โดยการเลือกไปยังเมนู insert > powerpoint slides... ดังรูป ง.4 จากนั้นจะปรากฏหน้าต่างเพื่อทำการเลือกไฟล์ที่ต้องการนำเข้า ดังรูป ง.5

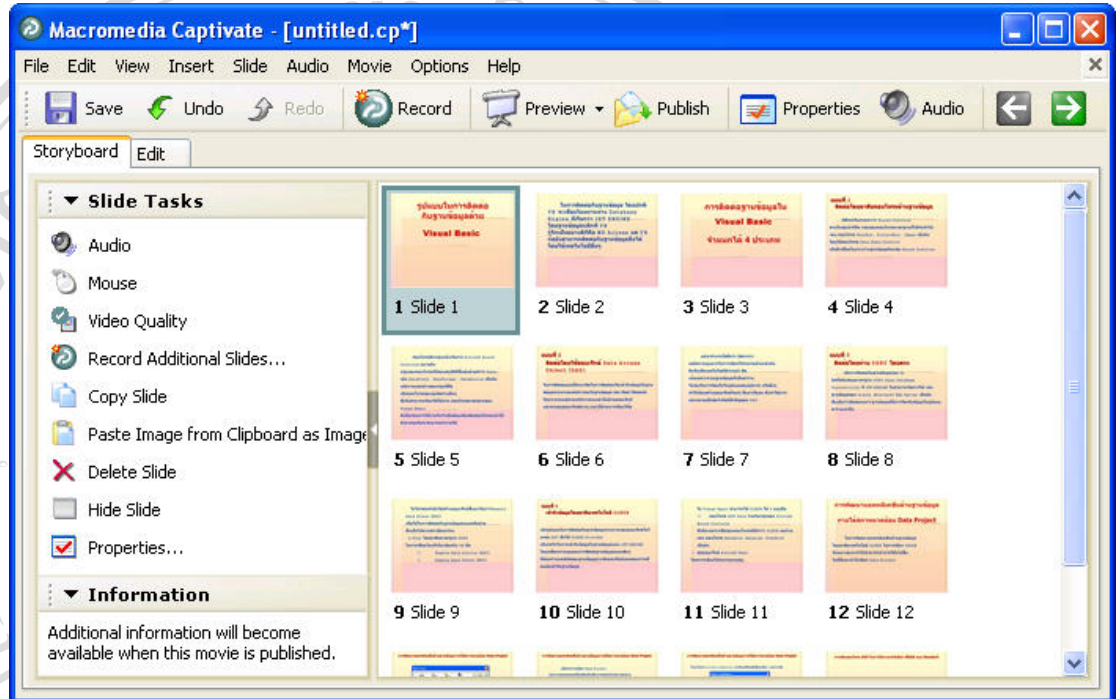


รูป ง.4 แสดงหน้าต่างการเลือกเมนูแทรกไฟล์พาวเวอร์พ้อยท์

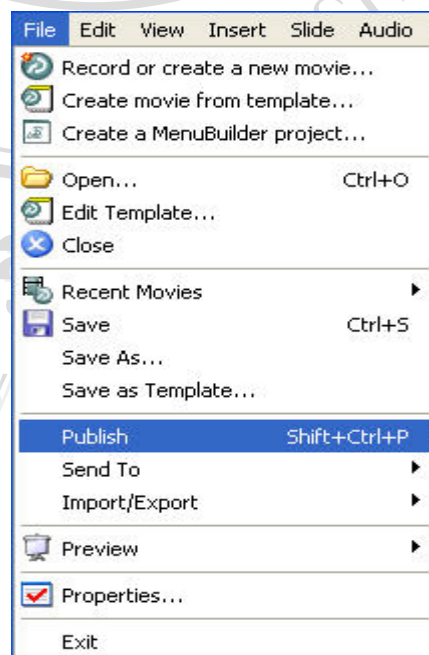


รูป ง.5 แสดงหน้าต่างการเลือกไฟล์พาวเวอร์พ้อยท์

6. เมื่อเลือกไฟล์ที่ต้องการแล้ว กดปุ่ม ok จะแสดงผลพีชในการแทรกไฟล์พาวเวอร์พ้อยต์ดังรูป ๖.6 จากนั้นจึงทำการส่งออกไฟล์ให้เป็นแบบไฟล์เฟลช (swf) ด้วยการเลือกเมนู file > publish ดังรูป ๖.7

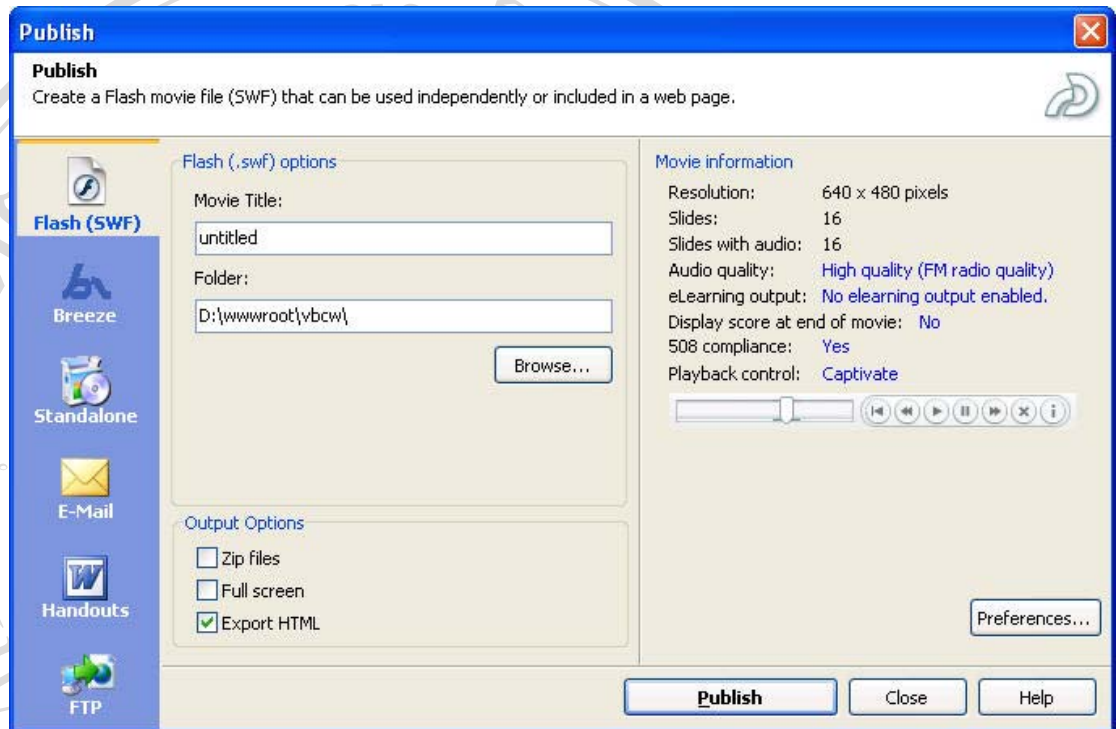


รูป ๖.6 แสดงผลลัพธ์การแทรกไฟล์พาวเวอร์พ้อยต์



รูป ๖.7 แสดงหน้าต่างการส่งออกไฟล์

7. จากนั้นจะปรากฏหน้าต่างเพื่อทำการเลือกที่จัดเก็บไฟล์แฟลช ที่ต้องการดังรูป ง.8



รูป ง.8 แสดงหน้าต่างการเลือกที่จัดเก็บไฟล์

8. เมื่อสิ้นสุดกระบวนการแปลงข้อมูลจะได้ไฟล์แฟลชใหม่ตามต้องการ

ประวัติผู้เขียน

ชื่อ

นางสาวธิดารัตน์ ตงศิริ

วัน เดือน ปี เกิด

12 กุมภาพันธ์ 2521

ประวัติการศึกษา

สำเร็จการศึกษาปริญญาวิทยาศาสตรบัณฑิต สาขาวิทยาการคอมพิวเตอร์
มหาวิทยาลัยเชียงใหม่ เชียงใหม่ ปีการศึกษา 2542

ประสบการณ์

อาจารย์ผู้สอน สังกัดแผนกวิชาคอมพิวเตอร์ธุรกิจ โรงเรียนพณิชยการเชียงใหม่
ปี พ.ศ. 2543- 2546

นักวิชาการคอมพิวเตอร์ สถานบริการเทคโนโลยีสารสนเทศ
มหาวิทยาลัยเชียงใหม่ ปี พ.ศ. 2546 – ปัจจุบัน

ลิขสิทธิ์มหาวิทยาลัยเชียงใหม่

Copyright © by Chiang Mai University

All rights reserved